

Arbeidsinspectie

Voor veilig, gezond en eerlijk werk

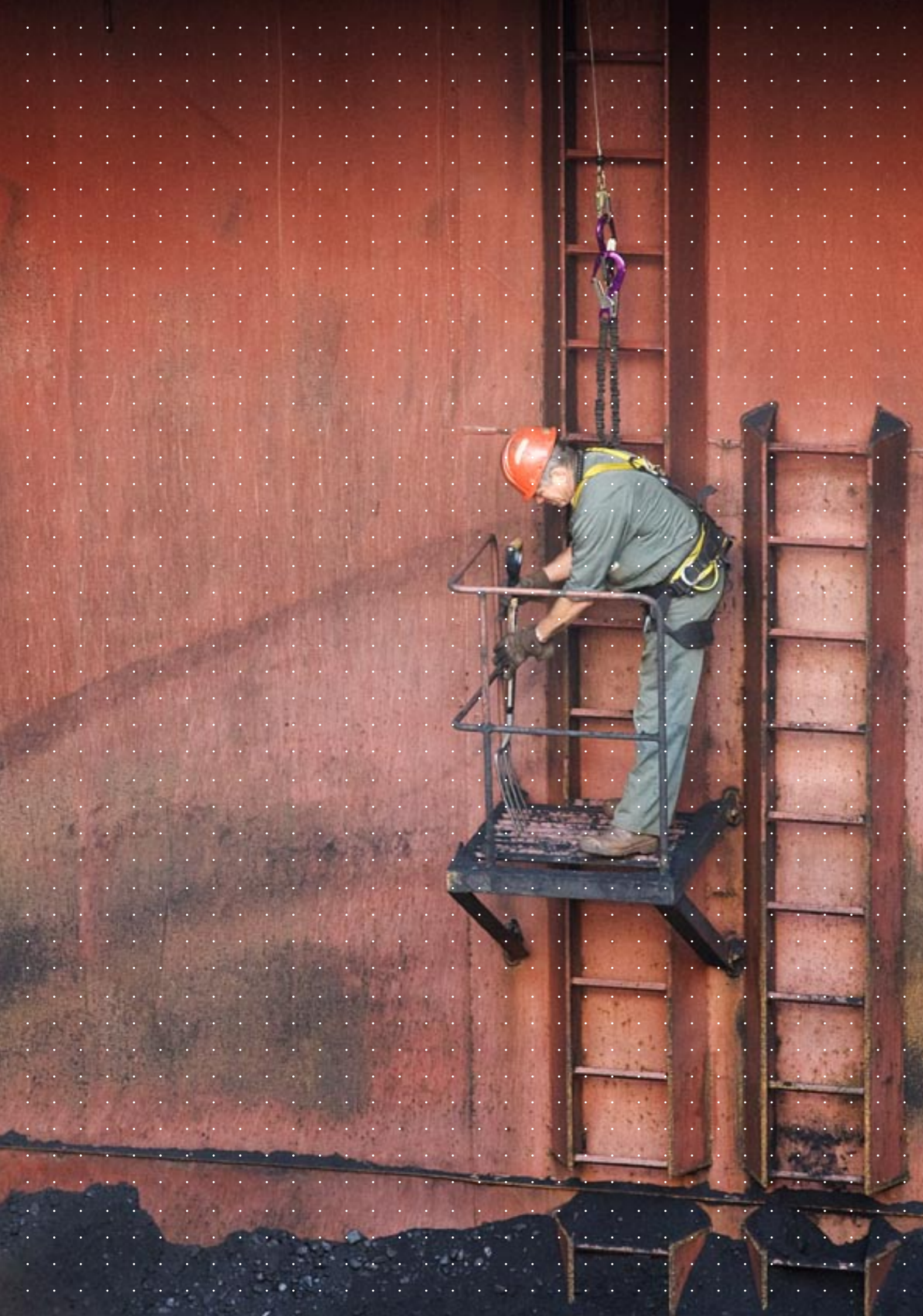
JAARPLAN 2009

Arbeidsinspectie

Voor veilig, gezond en eerlijk werk

JAARPLAN 2009

De Arbeidsinspectie maakt deel uit van het ministerie van Sociale Zaken en Werkgelegenheid





Voorwoord

De Arbeidsinspectie opereert vanaf 1 januari 2009 in een nieuwe structuur van het ministerie van Sociale Zaken en Werkgelegenheid. De aanpassingen zijn het gevolg van de opgelegde taakstelling en de vernieuwing van de organisatie van het Rijk. Niet alleen wordt er een efficiëntere organisatie neergezet, er worden ook impulsen gegeven aan vernieuwing van het toezicht.

Deze vernieuwing laat zich samenvatten in enkele belangrijke ontwikkelingen: een steeds grotere rol voor sociale partners bij het zorgen voor naleving van de arbeidbeschermende wetten, een grotere selectiviteit in het toezicht, meer op de bedrijfssituatie toegespitst maatwerk bij inspecties en toenemende samenwerking met andere inspectiediensten en toezichthouders. Al deze veranderingen voltrekken zich niet in een handomdraai. Daar zijn grote inspanningen gedurende een langere tijd voor nodig.

Toezicht roept in de samenleving nogal eens tegenstrijdige gevoelens op. Waar de naleving van de wetten al behoorlijk is, zien met name ondernemers toezicht als overbodig en hinderlijk. Waar de naleving te wensen over laat, vindt men in de samenleving al snel dat het toezicht te kort schiet. Door selectief te zijn in het toezicht wordt op die verwachtingen ingespeeld. Dat wil zeggen: daar inspecteren waar het nodig is en wegblijven waar het niet nodig is. Door een scherpe analyse van risico's in sectoren en het verbeteren van de informatie over het nalevingsgedrag van bedrijven kan de AI ook steeds selectiever worden in het optreden. Samenwerking met andere inspectiediensten helpt daarbij.

De verbeterde samenwerking in het toezicht uit zich onder meer in gezamenlijke risicoanalyse in diverse sectoren, in het afstemmen van de inspectie- en handhavingsprogramma's en in - op dit moment nog in beperkte mate - overdracht van toezichtstaken op enkele gebieden. Bedrijven hechten veel belang aan de kennis en professionaliteit van inspecteurs. De uitdaging voor de gezamenlijke Rijksinspectiediensten de komende periode is daarom de kwaliteit van de inspecties en het gezag van de inspecteur overeind te houden en tegelijkertijd het aantal inspecteurs en het aantal toezichthoudende instanties dat bij een bedrijf over de vloer komt te verminderen.

Door alle samenwerkingactiviteiten, die momenteel plaatsvinden en in voorbereiding zijn wordt het doel 'minder last, meer effect' daadwerkelijk in de praktijk en dichterbij gebracht. Toezicht houden is een vak, waarbij het maatschappelijk doel ervan steeds voor ogen gehouden moet worden. Voor de Arbeidsinspectie is dat doel: bijdragen aan veilige en gezonde werkomstandigheden, tegengaan van uitbuiting van werknemers en waarborgen van eerlijke concurrentie op de arbeidsmarkt. Daarvoor zijn in 2009 bijna 500 inspecteurs elke dag op pad in de bedrijven en instellingen in Nederland en werken alle andere collega's daar achter de schermen aan mee. Uit onderzoeken blijkt dat het werk van de Arbeidsinspectie wordt gewaardeerd.

Zowel op het gebied van de arbeidsomstandigheden als op het gebied van de arbeidsmarktfraude lijkt er een positieve ontwikkeling van de naleving te zijn. Ik ga er van uit dat die lijn in 2009 kan worden doorgetrokken. De in dit jaarplan opgenomen activiteiten zijn er op gericht dat te bewerkstelligen.

De directeur-generaal UHB,
tevens algemeen directeur van de Arbeidsinspectie
Mr. J.A. van den Bos

Verantwoording

Dit is het jaarplan van de Arbeidsinspectie (AI) voor 2009. Het is opgesteld op basis van de visie en missie en een gedegen risicoanalyse, vastgelegd in de meerjarenstrategie 2008-2011, die begin 2008 is uitgebracht. In dit jaarplan zijn ook actuele inzichten verwerkt. Het jaarplan brengt in beeld welke acties de Arbeidsinspectie in 2009 gaat ondernemen en welke resultaten ermee worden beoogd. Behalve voor de sturing van de eigen activiteiten van de Arbeidsinspectie, is het jaarplan er voor bedoeld om alle belanghebbenden (werkgevers- en werknemersorganisaties, arbodiensten en arbodeskundigen, andere inspectiediensten) inzicht te geven in de plannen en activiteiten van de Arbeidsinspectie. Ministeriebreed is er een Handhavingsprogramma 2007-2010 opgesteld. Dit jaarplan is vanzelfsprekend mede een invulling van dat programma op de onderdelen waarvoor de AI de toezichthouder is. Het Jaarplan van de Arbeidsinspectie wordt onder verantwoordelijkheid van de Minister van Sociale Zaken en Werkgelegenheid vastgesteld en aan de Tweede Kamer aangeboden.

Inhoud

Hoofdstuk 1 bevat de samenvatting van activiteiten en producten op hoofdlijnen. In de hoofdstukken 2, 3 en 4 wordt nader ingegaan op de producten en geplande prestaties van de AI op het gebied van respectievelijk Arbeidsomstandigheden, Major Hazard Control en Arbeidsmarkt-fraude.

Meer gedetailleerde informatie over de plannen en activiteiten van de Arbeidsinspectie worden op het Internetloket van de Arbeidsinspectie gepubliceerd.

Missie

De Arbeidsinspectie bevordert door middel van overleg, handhavingscommunicatie, toezicht en handhavingsinterventies de naleving van de wet op het gebied van veiligheid en gezondheid op het werk en bestrijdt illegale tewerkstelling en oneerlijke concurrentie. Daarbij wordt prioriteit gegeven aan de aanpak van ernstige schending van de wet. De wijze waarop in afzonderlijke sectoren en bedrijven invulling wordt gegeven aan de eigen verantwoordelijkheid speelt mee in de aanpak: 'hard waar het moet en zacht waar het kan'. De Arbeidsinspectie levert relevante informatie over de naleving op deze terreinen en draagt daarmee bij aan inzicht in de werking en vergroting van de effectiviteit van het overheidsbeleid.

Inhoud

Voorwoord	5
Verantwoording	6
1. Samenvatting	8
2. Arbeidsomstandigheden	14
3. Major Hazard Control	32
4. Arbeidsmarktfraude	38
Bijlage 1	
Organisatie Arbeidsinspectie	49
Bijlage 2	
Overzicht branchebrochures Arbeidsinspectie	51
Bijlage 3	
Overzicht overige producten Arbeidsinspectie	52
Bijlage 4	
Overzicht wetten en besluiten	53
Bijlage 5	
Adressen en contactgegevens Arbeidsinspectie en SZW	54

De digitale versie van het jaarplan is te vinden op www.arbeidsinspectie.nl. De site geeft tevens relevante informatie op het werkterrein van de Arbeidsinspectie en meer gedetailleerde informatie over inspectieprojecten en inspectieresultaten.

I. Samenvatting



I.1 De principes van het toezicht

De Arbeidsinspectie kent drie belangrijke taakvelden:

- *Arbeidsomstandigheden en werk- en rusttijden* (veiligheid en gezondheid op het werk)
- *Major Hazard Control* (rampenpreventie en -beheersing bij hoog-risicobedrijven),
- *Arbeidsmarktfraude* (aankoop illegale arbeid en handhaving wettelijk minimumloon)

De Arbeidsinspectie hanteert bij het toezicht in 2009 zo veel mogelijk de volgende principes:

- *Daar optreden waar het nodig is.* De inspectie richt zich op basis van risicoanalyse in de eerste plaats op de branches en bedrijven waar sprake is van hoge risico's en/of lage naleving. De inspectielast komt daarmee te liggen bij de branches en bedrijven die deze het meest nodig hebben;
- *Maatwerk bij inspecties.* Onder het motto 'hard waar het moet, zacht waar het kan' treedt de inspecteur soepel op in bedrijven die hun zaakjes prima op orde hebben, maar hard waar zich misstanden voordoen;
- *Naast inspecteren ook stimuleren.* Op het gebied van arbeidsomstandigheden en bestrijding van arbeidsmarktfraude hanteert de inspectie een sectoraanpak (programma-tische aanpak) waarbij een mix van instrumenten wordt ingezet om de zelfwerkzaamheid van sociale partners te stimuleren: overleg, voorlichting en controles. Op het gebied van Major Hazard Control worden instrumenten ingezet als netwerkbenadering (afspraken met brancheverenigingen), kennisdeling (met bedrijven en collega toezichthouders) en accountschappen (vaste aanspreekpunten voor bedrijven).
- *Samenwerking waar mogelijk.* Ook in 2009 gaat de Arbeidsinspectie door op de weg van steeds verdergaande samenwerking met de andere Rijksinspectiediensten en de toezichthouders van andere overheden.

Met het hanteren van deze principes wil de Arbeidsinspectie niet alleen haar capaciteit zo efficiënt en effectief mogelijk inzetten, maar ook onnodige last van het toezicht bij bedrijven voorkomen. Kortom: minder last, meer effect. Hieronder wordt een samengevat beeld gegeven van de activiteiten die de Arbeidsinspectie op de drie werkvelden uitvoert in 2009.

1.2 Arbeidsomstandigheden en werk- en rusttijden

Arbeidsomstandigheden staan in ons land gemiddeld op een behoorlijk peil, hoewel er nog steeds branches en bedrijven zijn die uit onwil of onwetendheid ernstig tekortschieten in hun zorgplicht. De zorgplicht van de werkgever is een van de kernthema's in de wetgeving. De herziene Arbowet geeft aan sociale partners in de branches en bedrijven meer ruimte om zelf invulling te geven aan verantwoord arbobeleid. Dit door middel van de uitwerking van de wettelijke doelen in arbocatalogi. Voor de Arbeidsinspectie betekent dit een daarop aangepaste sectoraanpak met onder andere meer aansluiting bij de problematiek die in de afzonderlijke sectoren speelt en meer aandacht voor preventie door voorlichting. De keuzes van de branches en de onderwerpen die deel uit maken van de inspecties zijn gebaseerd op gegevens over aanwezige risico's, de verwachte mate van naleving en de opstelling van de branchepartners. De aanpak in de branches wordt afgestemd met de betrokken sociale partners.

Daarnaast is een nieuw inspectiebeleid geïntroduceerd met meer ruimte voor het leveren van maatwerk door inspecteurs in afzonderlijke bedrijven. Concreet betekent dit dat de inspecteur handhavend optreedt bij ernstige overtredingen en direct beboetbare feiten en wanneer er sprake is van een duidelijk tekortschietend arbobeleid. Er kan worden gestimuleerd tot verbetering en meer vertrouwen worden gegeven wanneer er sprake is van niet ernstige tekortkomingen en er verder een goed arbobeleid wordt gevoerd.

Inspecties en onderzoeken Arbeidsomstandigheden

In 2009 zal de Arbeidsinspectie in het taakveld arbeidsomstandigheden en werk- en rusttijden ca. 30 inspectieprojecten in verschillende branches of themaprojecten in meerdere branches uitvoeren. In totaal zullen ca. 20.000 inspecties worden uitgevoerd. De risico-analyse en de bedrijveselectie moeten helpen de inspecties bij de juiste branches en bedrijven terecht te laten komen. Naast inspecties in projecten, worden onderzoeken uitgevoerd naar aanleiding van (ernstige) arbeidsongevallen en klachten van werknemers over hun arbeidsomstandigheden. De AI verwacht in 2009 ongeveer 2.300 onderzoeken te doen naar ongevallen en 1.050 onderzoeken naar klachten. In 50 – 55 % van de actieve inspecties en in 60 – 70 % van de andere onderzoeken zullen de inspecteurs naar verwachting handhavend of stimulerend moeten optreden. Naar verwachting gebeurt dat in ca. 1.900 gevallen met het opleggen van een bestuurlijke boete.



Activiteiten Arbo en ATW en in te zetten capaciteit

Productgroepen	Aantal zaken	Aantal zaken in %	Capaciteitsinzet in uren en %
Ca. 30 inspectieprojecten, inclusief monitoring	Ca. 20.000	82%	85.000 (53%)
Ongevalsonderzoek	Ca. 2.300	10%	60.000 (36%)
Klachtenonderzoek	Ca. 1.050	4%	10.500 (6%)
Overig reactief (vergunningen, ontheffingen, meldingen)	Ca. 900	4%	8.900 (5%)
Totaal	Ca. 24.250	100%	164.400 (100%)

1.3 Major Hazard Control

Vooral in de chemische sector zijn er bedrijven met een dermate grote hoeveelheid gevaarlijke stoffen in voorraad, of een zodanig gevaarlijk productieproces of risicovolle installatie, dat deze een ernstig risico vormen voor mens en milieu. Voor de beheersing van die risico's is aparte regelgeving van toepassing: het Besluit risico's zware ongevallen (BRZO). De overheid ziet streng toe op de naleving van dit besluit. Niet alleen de Arbeidsinspectie, maar ook de Provincies, Gemeenten en Brandweer zijn betrokken als toezichthouder of vergunningverlener.

Daarnaast is er een speciaal regime voor bedrijven met gevaarlijke stoffen, die in een wat lagere risicocategorie vallen, maar nog wel extra aandacht vragen van de overheid in vergelijking tot andere bedrijven. Op deze bedrijven is de Aanvullende Risico inventarisatie en –evaluatie (ARIE) van toepassing.

Samenwerking tussen de verschillende toezichthouders is essentieel voor een kwalitatief goede, op elkaar afgestemde en eenduidige aanpak in de bedrijven en is daarom ook in regelgeving vastgelegd.

Op basis van regionale bestuurlijke afspraken is in de afgelopen jaren tot bundeling van kennis en inspectievaardigheden gekomen. De toezichthouders passen daarbij één uniforme inspectiemethode toe en leggen de resultaten van inspecties vast in één database, waaruit ten slotte een gezamenlijk rapport wordt samengesteld. De samenwerking tussen toezichthouders wordt steeds verder vorm gegeven. Accenten in de aanpak in 2009 zijn gericht op de veiligheidscultuur in bedrijven en het onderhoud van de technische installaties.

Producten MHC	% van de inspectie capaciteit	Aantal producten	% van het totaal aantal producten
Beoordelingen Veiligheidsrapport	4%	37	7%
Periodieke Inspecties	64%	168	33%
Onderzoek zware ongevallen	10%	32	6%
ARIE-inspecties	13%	102	20%
Behandelen Kennisgeving	1%	37	7%
Behandelen melding ARIE	1%	36	7%
Overige producten	1%	28	5%
Project petrochemie	5%	71	14%
Totaal	99%	511	100%

1.4 Arbeidsmarktfraude

De arbeidsmarkt in Nederland moet worden beschermd tegen inzet van illegale werknemers en onderbetaling. Illegale tewerkstelling verstoort de gangbare werking van de arbeidsmarkt, verdringt legaal arbeidsaanbod en verstoort concurrentieverhoudingen. Ook gaat illegale tewerkstelling doorgaans gepaard met ontduiking van belasting en premies. Daarbij bestaat het risico van uitbuiting van afhankelijke werknemers. Lage lonen en slechte leef- en arbeidsomstandigheden zijn bij illegale arbeid vaak aan de orde. Bij inspecties en controles op dit gebied worden, afhankelijk van de geïnspecteerde sector, in 10 tot 30% van de gevallen illegaal werkenden aangetroffen. Vooral in arbeidsintensieve sectoren en bij de inzet van relatief laaggeschoolde arbeid is overtreding van

de wetgeving op dit gebied veelvuldig aan de orde. In onderzoeken naar het voorkomen van illegale arbeid wordt gesproken van 54.000 - 97.000 arbeidsjaren die (elk jaar) illegaal worden verricht.¹

In 2007 zijn de grenzen voor alle werknemers uit de nieuwe EU-landen in Midden- en Oost-Europa opengegaan (met uitzondering van Bulgarije en Roemenië). Dit vrije verkeer van werknemers heeft invloed op de omvang en herkomst van illegale tewerkstelling. Om uitbuiting van deze nieuwe werknemers en oneerlijke concurrentie op arbeidsvoorwaarden effectief te kunnen bestrijden is de bestuurlijke boete in de Wet minimumloon en minimumvakantiebijslag (WML) ingevoerd. Het toezicht hierop door de Arbeidsinspectie is geïntensiveerd in samenwerking met sociale partners.

Producten	uren	% capaciteit	zaken
Reactieve signalen, verzoeken van derden (o.a. van SIOD), onderzoeken naar kennismigranten	13.000	9,4%	600
Projecten en programma's	72.000	52,2%	6.000
Interventieteams en overige samenwerkingsverbanden	53.000	38,4%	4.400
Totaal beschikbare inspectiecapaciteit	138.000	100%	11.000

1. Research voor Beleid BV, Grenzen verleggen. Een onderzoek naar grensoverschrijdende arbeidsbemiddeling in 2006; oktober 2006

Ook met de Belastingdienst wordt nog nauwer samengewerkt.

In 2009 wordt doorgedaan met het meerjarige inspectieprogramma dat in 2008 in gang is gezet. Sectoren die in 2009 voor een programmatische aanpak in aanmerking komen zijn de bouw, de horeca, de land- en tuinbouw, autobedrijven, de schoonmaak en de detail-handel. In alle sectoren wordt in het bijzonder aandacht besteed aan in- en uitleenconstructies en (potentiële) malafide uitzendbureaus.

Andere belangrijke elementen in het werkveld arbeidsmarktfraude - naast de bestrijding van illegale arbeid en toezicht op naleving WML - zijn het toezicht op de notificatieregeling in gevallen van grens-overschrijdende dienstverlening, controle van de kenniswerkersregeling, en het tegengaan van identiteitsfraude en mensenhandel. In deze laatste twee gevallen heeft de Arbeidsinspectie een signalerende functie

richting respectievelijk Sociale Inlichtingen en Opsporingsdienst (SIOD) en Belastingdienst. Op dit werkterrein wordt intensief samengewerkt met andere inspectiediensten en overheden, die in de fraudeaanpak actief zijn: UWV, Belastingdienst, SIOD, SVB, Gemeenten en Politie. Voor een aantal sectoren en regio's vindt dat binnen 'Interventieteams' plaats. Dat draagt bij aan een efficiënte en professionele aanpak. Belangrijk aspect in de gehele aanpak is een adequate selectie van de bedrijven, die voor een gezamenlijke aanpak in aanmerking komen. Dat gebeurt op basis van zo concreet mogelijke aanwijzingen, gegevens van de verschillende diensten en tips van derden.

Activiteiten aanpak Arbeidsmarktfraude

In 2009 zullen in totaal ca. 11.000 onderzoeken en controles plaats vinden. In ca. 38% van de gevallen vindt dat plaats in Interventieteams.

Kengetallen Arbeidsinspectie 2009

Totaal personeelsbestand per 01-01-2009 In full-time- equivalenten (fte's)	840 *
Medewerkers Primair proces	647
Aantal inspecteurs (fte)	506
Waarvan	
• Arbo	265
• MHC	42
• Arbeidsmarktfraude	199
Overige aan primair proces verbonden medewerkers (vakspecialisten, boeteopleggers, projectleiders, administratief medewerkers)	141
Begroting 2009 (miljoenen euro's)	€ 61 miljoen *
Totaal aantal inspecties en onderzoeken	Ca. 36.000
Totaal aantal handhavingsinterventies (boetes, waarschuwingen, eisen, stilleggingen etc.)	Ca. 15.000
Totaal aantal bestuurlijke boetes	Ca. 4600
Totaal bedrag aan op te leggen bestuurlijke boetes	Ca. € 22 miljoen (taakstelling)

* exclusief afdeling Juridische Zaken, die per 1-1-2009 onder een andere directie gaat vallen.

2. Arbeidsomstandigheden



2.1 Inleiding

De Arbeidsinspectie heeft als taak bij te dragen aan de naleving van de wettelijke regels om veiligheid en gezondheid van de werkende mens te beschermen. Dat is in het belang van de werknemers, maar ook van werkgevers en de Nederlandse economie. Gezonde en gemotiveerde werknemers vormen bedrijfskapitaal. Minder verzuim als gevolg van ongevallen en beroepsziekten betekent onmiddellijk minder bedrijfskosten.

Over het algemeen gaat het met de arbeidsomstandigheden in Nederland goed, maar dat is geen reden om de ogen te sluiten voor alle tekortkomingen die er nog zijn of voor dat deel van het bedrijfsleven dat nog ver achterblijft in de naleving.

De Arbeidsomstandighedenwet is in 2007 ingrijpend gewijzigd. Werkgevers en werknemers hebben een grotere eigen verantwoordelijkheid gekregen voor de wijze waarop aan de wettelijke doelen wordt voldaan. Die aanpak wordt vastgelegd in 'arbocatalogi' die werkgevers en werknemersorganisaties per bedrijfstak met elkaar opstellen. De Arbeidsinspectie heeft de eigen werkwijze en aanpak op die veranderingen aangepast.

Dat is op een aantal punten terug te vinden:

- de sectoraanpak

Bij de benadering van de verschillende sectoren in het bedrijfsleven en de publieke sector wordt met de grotere verantwoordelijkheid van sociale partners rekening gehouden. De AI geeft ruimte aan de sectoren die voortvarend bezig zijn met de arbocatalogi en de doorwerking daarvan naar de afzonderlijke bedrijven. De dienst overlegt met de vertegenwoordigers van de sector over het moment en de inhoud van de inspecties. Daarbij wordt rekening gehouden met wat er speelt in de sector, de zelfwerkzaamheid van sociale partners en waar de inzet van de AI stimulerend kan werken op de verhoging van de naleving. Dat is ook terug te vinden in de prioritering van de sectoren, de thema's waarop de activiteiten worden gericht en in de

steeds bredere toepassing van voorlichtingsactiviteiten, zoals in de vorm van arbo-branchebrochures, die de AI voorafgaande aan de inspectieprojecten verspreidt onder alle bedrijven in de betreffende sector. Daardoor is men vooraf op de hoogte van wat de AI als belangrijke risico's beschouwt. In de sector-aanpak wordt ook afgestemd met andere inspectiediensten om invulling te geven aan samenwerking in het toezicht.

- de maatwerkinspecties

De aanpak werkt ook door in de wijze waarop de afzonderlijke inspecties gaan verlopen. Steeds nadrukkelijker wil de AI – in overleg met sociale partners en met andere inspectiediensten en overheden – de pijlen richten op de bedrijven, die de aandacht van de AI nodig hebben. De bedrijven, die vanuit zich zelf of daartoe gestimuleerd door de activiteiten van de sector goed bezig zijn, wil de AI m.b.t. inspecties met rust kunnen laten. Tijdens inspecties zal er maatwerk in de handhaving mogelijk zijn als de bedrijven op de minder risicovolle thema's een steekje hebben laten vallen, maar overigens serieus werk maken van hun wettelijke verplichtingen. Maar er wordt hard opgetreden tegen de bedrijven die overduidelijk te weinig werk maken van het aanpakken van risico's voor veiligheid en gezondheid (de onderkant van de markt).

In dit jaarplan wordt invulling gegeven aan de prioriteiten, die in de meerjarenstrategie van de AI 2008-2011 zijn weergegeven. Daarbij zijn vanzelfsprekend actuele inzichten en prioriteiten verwerkt. De gehele aanpak van de AI wordt vormgegeven met in achtneming van de principes van 'programmatisch handhaven' die op het terrein van toezicht en handhaving de laatste jaren zijn ontwikkeld. Cruciale onderdelen daarvan zijn toepassing van kernbepalingen voor de handhaving, risicoanalyse en analyse van de factoren voor naleving en niet-naleving.

De aanpak van de AI voldoet tevens aan de eisen, die in de Kaderstellende Visie op Toezicht (2005) zijn weergegeven: selectief, slagvaardig, samenwerkend, onafhankelijk, transparant en professioneel. Op al deze punten worden activiteiten ondernomen om zaken verder te verbeteren.

² Zie Arbobalans 2006; TNO Kwaliteit van Leven, in opdracht van SZW, 13 november 2007

2.2 De stand van de arbeidsomstandigheden in Nederland

Internationale vergelijking

De Arbeidsomstandigheden in ons land behoren naar Europese maatstaven tot de top of de subtop. We doen in Europa mee met de beste landen als het gaat om het beheersen van de klassieke risico's als machineveiligheid, valgevaar en omgaan met gevaarlijke stoffen. Bij risico's als werkdruk, arbeidsgebonden verzuim en agressie en geweld, valt er echter nog het nodige te verbeteren.² Dit beeld heeft voor een deel te maken met de aandacht die arbeidsomstandigheden krijgen van werkgevers, werknemers en overheid en voor een ander deel met het gegeven dat de BV Nederland steeds meer een diensteneconomie is. De aanwezige knelpunten in de arbeidsomstandigheden passen bij dat beeld van de economie.

In Nederland vinden op jaarbasis naar schatting 200.000 ongevallen plaats die te maken hebben met arbeid. Daarvan zijn er ca. 80.000 met letsel, waarvan enkele duizenden met ernstig letsel en tussen de 80 en 100 met dodelijke afloop. Hoewel de trend dalend is, zijn het cijfers die nog steeds de huidige aandacht voor de veiligheid in bedrijven volop rechtvaardigen. Daarnaast is een substantieel deel van het ziekteverzuim (naar schatting tussen de 30 en 35 %) arbeidsgebonden. Op basis van de meldingen aan het Nederlands Centrum voor Beroepsziekten wordt het aantal gevallen van beroepsziekten op vele duizenden per jaar geschat. Er worden jaarlijks ca. 5.500 meldingen gedaan, maar er is sprake van onderrapportage. De sterfte als gevolg van beroepsmatige blootstelling aan gevaarlijke en kankerverwekkende stoffen wordt op ca. 1.850 personen per jaar geschat (bron; RIVM). Dat is meer dan twee maal zo veel als dodelijke slachtoffers door verkeersongevallen. Aandacht voor thema's die arbeidsuitval en beroepsziekten kunnen veroorzaken is dus ook nog steeds hard nodig.



De situatie in een aantal Nederlandse sectoren

Uit recente inspectierapportages blijkt dat verhoging van het nalevingsniveau in de industrie nog steeds geboden is. Het percentage bedrijven dat tijdens een inspectie in overtreding blijkt, schommelt tussen de 50 en 60 procent. De belangrijkste knelpunten voor de industrie zijn machineveiligheid, de veilige inrichting van de arbeidsplaats, transportveiligheid, gevaarlijke stoffen en fysieke belasting. In enkele sectoren is explosieveiligheid een probleem gebleken. Hoewel deze resultaten niet zo gunstig zijn, is het hoopvol dat de branches en de bedrijven na afloop van de inspecties – zoals ook de bedoeling is met inspectieprojecten - initiatieven hebben genomen om de tekortkomingen aan te pakken. Zo zijn er goede initiatieven in de Metaalindustrie en de Voeding- en genotmiddelenindustrie. Bij het laatste gaat het om het aanpakken van fysieke belasting (tillen) in de zuivelsector en de sector aardappelen, groenten en fruit.

De bouw is een sector met hoge veiligheids- en gezondheidsrisico's. In de bouw doen zich naar verhouding de meeste dodelijke en ernstige arbeidsongevallen voor van alle bedrijfssectoren. De ernst van de problematiek hangt samen met de organisatie van het bouwproces, waarbij werkgevers en werknemers op steeds wisselende locaties met anderen moeten samenwerken. Op zich zijn er verbeteringen te zien in de sector. Zo is er een sterke infrastructuur met organisaties als Arbouw en zijn sociale partners in verschillende deelsectoren actief met het geven van voorlichting en het ontwikkelen van hulpmiddelen om risico's aan te pakken. Toch blijken veiligheidsvoorzieningen en hulpmiddelen vaak onvoldoende te worden gebruikt. Dat blijkt nog eens te meer uit een recente inspectierapportage over het omgaan met kankerverwekkend kwarts in de Bouw. De aandacht van werkgevers- en werknemersorganisaties en de Arbeidsinspectie blijft dan ook hard nodig. De sociale partners binnen de sector werken hard aan de totstandkoming van arbocatalogi.

De voornaamste arbeidsrisico's die tijdens inspecties in de dienstverlening naar voren komen zijn fysieke belasting en agressie en geweld (psychosociale arbeidsbelasting). Fysieke arbeidsbelasting komt voor in de gezondheids-

zorg (thuiszorg, verpleging en verzorging), de schoonmaak, afvalsector, havens en in de gehele logistieke keten. Bij het laatste gaat het vooral om belasting bij laden en lossen bij verhuizers, de woonbranche en het beroepsgoederenvervoer. Agressie en geweld komen voor in sectoren waarbij er veel publieks- of klantcontacten zijn, zoals in de detailhandel, sociale diensten, openbaar vervoer, in sommige sectoren van de gezondheidszorg (ambulancevervoer, eerste hulp, huisartsen) en bij politie en brandweer. Ook is er sprake van toenemende onderlinge agressie en geweld, zoals in de afgelopen jaren het geval is geweest bij de justitiële inrichtingen. In het merendeel van de sectoren in de dienstverlening hebben de sociale partners afgelopen jaren hard gewerkt om onveilige en ongezonde arbeidsomstandigheden te verminderen. Zo zijn diverse sectoren aan de slag gegaan met het tegengaan van agressie en geweld en het ontwikkelen van hulpmiddelen om de fysieke belasting te verminderen. De arboconvenanten en gerichte inspecties hebben hieraan een belangrijke impuls gegeven. In doorsnee is het niet slecht gesteld met de arbeidsomstandigheden, maar er zijn sectoren en beroepsgroepen, die extra aandacht vragen. Zo zijn er relatief hogere arbeidsrisico's voor werknemers in de schoonmaak, de havens, de vervoerssector, de afvalsector, in sommige sectoren van de gezondheidszorg, sociale werkvoorziening, politie en brandweer.

De agrarische sector tenslotte wordt gekenmerkt door een afnemend aantal bedrijven (sinds 2003 van 86.000 naar 77.000), waarvan slechts circa 30% over eigen personeel (geen familieleden) beschikken. Productiebedrijven in zowel de veehouderij als de landbouw krijgen in toenemende mate een industrieel karakter, met navenante arbeidsrisico's (mechanische veiligheid, fysieke belasting, werken met gevaarlijke stoffen). Het risico voor werknemers om betrokken te raken bij een ernstig ongeval is in deze sector vrij groot.

Doelen van het optreden van de AI

De Arbeidsinspectie wil in de eerste plaats een betere naleving van de wettelijke voorschriften tot stand brengen in de bedrijven. Deze algemene doelen worden per aanpak in specifieke

branches en sectoren geconcretiseerd.

De aanpak van de Arbeidsinspectie maakt onderdeel uit van een bredere beleidsdoelstelling ter bevordering van de arbeidsomstandigheden in Nederland en de naleving van de arbeidsbeschermende wetten. Daarbij worden uitgangspunten gehanteerd, die voortkomen uit de Rijksbrede ontwikkeling van 'programma-tisch handhaven' en 'de Kaderstellende visie op toezicht'.

Belangrijke elementen daarvan zijn het toepassen van risicoanalyse (waar doen zich de grootste risico's voor en is er het grootste tekort aan naleving) en analyse van niet-naleving (de tafel van 11-methode: wat zijn de belangrijkste redenen voor niet-naleving). Vanuit dergelijke analyses kan in samenwerking met de beleidsdirectie de meest passende aanpak worden ontwikkeld en toegepast.

Samenwerking met andere inspectiediensten dient zowel het doel om een beter nalevings-effect te bewerkstelligen als het doel zo min mogelijk onnodige toezichtlast te veroorzaken. Met onnodig wordt bedoeld het inspecteren van bedrijven, die de wet eigenlijk al goed naleven.

Het optreden van de Arbeidsinspectie sorteert effect. Dat blijkt uit de ervaring dat de naleving verbetert in geïnspecteerde bedrijven, maar ook uit het feit dat sociale partners in veel sectoren naar aanleiding van inspectieprojecten hulpmiddelen en methoden ontwikkelen om hoge risico's aan te pakken. Ook het opstellen van arbocatalogi komt nu op gang. Tegelijkertijd constateert de Arbeidsinspectie dat de hulpmiddelen nog lang niet altijd worden gehanteerd op 'de werkvloer' in de bedrijven zelf. Er ligt nog een uitdaging voor branches om er in de komende jaren voor te zorgen dat dit wel gebeurt. Maar ook inspecties blijven nodig om de inspanningen van sociale partners te ondersteunen. Als speerpunt voor de komende jaren wordt daarom gekozen voor het versterken van de zelfwerkzaamheid van branches en bedrijven.

Een belangrijk thema daarbij is "arbozorg". Ook op Europees niveau is arbozorg - met name voor het Midden- en Kleinbedrijf - een centraal thema voor 2008 en 2009. De Arbeidsinspectie besteedt in 2009 extra aandacht aan de kwali-

teit van de risico-inventarisaties, -evaluaties en plannen van aanpak van bedrijven. Naarmate men in de branche en de bedrijven zelf een scherper zicht heeft op de risico's - en daar naar handelt - kan de AI zich terughoudender opstellen bij het inspecteren.

Ook de zorg voor de kwetsbare groepen werknemers en de relatie tussen opdrachtgevers en opdrachtnemers krijgen daarbij aandacht. In een aantal sectoren (bouw en havens) zal extra aandacht worden gegeven aan bedrijven met veel arbeidsongevallen.

Daarnaast wordt in een aantal sectoren aandacht besteed aan onderwerpen die op zich geen risico vormen, maar deel uitmaken van het beheerssysteem, zoals bedrijfshulpverlening (BHV), noodplannen en communicatie met buitenlandse werknemers.

2.3 Risicoanalyse

Het werkveld op de arbeidsomstandigheden is omvangrijk: meer dan 700.000 bedrijven, bedrijfsvestigingen of arbeidsorganisaties met personeel. Met de 265 inspecteurs voor arbeidsomstandigheden kan er maar een zeer beperkte gemiddelde inspectiekans worden gerealiseerd: elk bedrijf gemiddeld 1 maal in 25-30 jaar!

De Arbeidsinspectie voert daarom risicoanalyses uit, om zich zoveel mogelijk te kunnen richten op branches en bedrijven waar zich de grootste arbeidsrisico's voordoen. Daarvoor maakt zij gebruik van het Arbeidsinspectie Risicomodel Arbeidsomstandigheden (AIRA). Op basis van AIRA - aangevuld met ervaringen uit inspecties, ongevalsonderzoek, opvattingen van beleidsmakers en die van de sociale partners - stelt de Arbeidsinspectie het inspectieprogramma op. Dat bevat een mix van te inspecteren branches en inspectieonderwerpen. Het programma en de daarop gebaseerde planning van de inspecties legt de Arbeidsinspectie vervolgens voor aan de minister, die ze beide vaststelt.

Herijken beeld van de arbeidsomstandigheden

De geschetste ontwikkelingen rond de herziene Arbowetgeving en de invulling van de Kaderstellende Visie op Toezicht waren aanleiding om het gehele handhavingprogramma te herijken. Samen met de beleidsdirectie Arbeidsomstandigheden wordt voor de wat langere termijn meer fundamenteel gekeken naar het beeld van de arbeidsomstandigheden in Nederland, de risico's, de naleving, de nalevingsdoelen en de verschillende instrumenten die de overheid kan inzetten op zowel de preventieve als de repressieve handhaving. Het resultaat van deze inspanningen moet leiden tot een optimale inzet van het beschikbare instrumentarium om het nalevingsgedrag te beïnvloeden.

Het risicoanalysemodel

De risicoanalyse moet de AI in staat stellen daar op te treden waar zich de grootste risico's voordoen op ongevallen en beroepsziekten. Het Risicoanalysemodel AIRA is in 2004 op deze wijze opgezet. Volgens dit model zouden gegevens over sectoren (zoals nalevingsniveaus, ongevals cijfers, beroepsziekte cijfers, klachten etc.) moeten leiden tot instrumentkeuze en prioritering van inspecties. De voor de AI beschikbare informatie over potentiële risico's en naleving in afzonderlijke bedrijven is echter onvolledig, vanwege het grote aantal van 700.000 bedrijven. De komende jaren worden de nodige initiatieven ontwikkeld om daarin verdere verbetering aan te brengen. Daarmee kan de selectie van bedrijven voor inspecties worden verscherpt.

Zo is in het afgelopen jaar in twee inspectieprojecten geëxperimenteerd met een beoordelings-systeem om objectief te kunnen vaststellen hoe een individueel bedrijf er op arbogebied voor staat (aanwezigheid en toepassing arbobeleid-instrumenten in combinatie met geconstateerde overtredingen). Op basis van de scores kan in de toekomst per te inspecteren branche bepaald worden welke bedrijven eerder in aanmerking komen voor een inspectie dan anderen. Een verscherpte selectie wordt dan mogelijk. In 2009 zal dit rankingsysteem breder toegepast gaan worden in de inspectieprojecten. Deze aanpak is een aanvulling op de bestaande monitorinstrumenten, die vooral de selectie op

brancheniveau ondersteunt. Voor enkele risico's is een sectordoorsnijdende onderwerpgerichte benadering aangewezen, waarbij de AI naast inspecties ook andere instrumenten inzet. Dit geldt o.a. voor het gebruik van heftrucks in groothandels en de veiligheid in magazijnen. Enkele onderwerpen – zoals werkdruk – kunnen zelfs beter via voorlichting en stimulering onder de aandacht worden gebracht, dan door inspecties.

Verder lopen bepaalde groepen extra risico's door geringe werkervaring en kennis van de bedrijfsprocessen. Dat geldt bijvoorbeeld voor kinderen en jeugdigen, uitzendkrachten, stagiairs en gedetacheerden die werkzaam zijn in vele sectoren. Voor deze groepen heeft de Arbeidsinspectie een aparte doelgroepbenadering georganiseerd.

2.4 Sectoraanpak, inspectieprojecten en programma's

2.4.1 Inleiding

In de meerjarenstrategie van de Arbeidsinspectie 2008-2011 zijn – op basis van de in de vorige paragraaf genoemde overwegingen - de prioriteiten voor de middellange termijn voor de

sectoren en de thema's aangegeven. Dat neemt niet weg dat actuele inzichten of politieke toezeggingen tot bijstelling kunnen leiden. Daarnaast is er afstemming met werknemers en werkgevers op centraal niveau en in de afzonderlijke sectoren.

Daarbij wordt gekeken naar zaken als:

- welke arbeidsrisico's belangrijk zijn in de afzonderlijke sectoren
- de mate van zelfwerkzaamheid van werkgevers en werknemers in de aandacht voor de arbeidsomstandigheden en de ontwikkeling van de infrastructuur op arbogebied om bedrijven te ondersteunen (advies, voorlichting, goede voorbeelden e.d.)
- de timing, het moment waarop een inspectieproject het beste kan worden ingezet
- de activiteiten van andere toezichthouders in hetzelfde inspectiedomein
- de instrumentenmix waarmee de aanpak wordt ingezet (overleg, voorlichting, inspecties, publiciteit)
- het omgaan met 'de onderkant van de markt'.

Doelstelling van sectoraanpak

Doelstelling van AI is om over een wat langere periode de naleving te bevorderen in alle bedrijven in de prioritaire sectoren. Via een

gestructureerde meerjarenaanpak, ondersteund door inzet van meerdere instrumenten wordt getracht de naleving in de branches met hoge risico's en een te lage naleving te verbeteren. Door daarbij in te gaan op de motieven van niet-naleving wordt gezocht naar de meest effectieve instrumenten om de naleving te bevorderen. Naleving van de wet is daarbij het tussenresultaat van het uiteindelijk te bereiken doel van de inspanningen van alle betrokkenen. Die inspanningen moeten uiteindelijk leiden tot minder klachten, ongevallen en beroepsziekten en een hogere mate van tevredenheid met de arbeidsomstandigheden. Daartoe worden door de AI ook metingen uitgevoerd naar effectiviteit en klantentevredenheid. De AI wil ook structureel lering trekken uit de uitkomsten van ongevalsonderzoeken en klachten. In de afzonderlijke sectorstrategieën, projecten en programma's worden deze doelstellingen verbijzonderd.

Sectorstrategieën

De sectoraanpak omvat een analyse van de arboproblematiek in de sector, de rol van de werkgevers- en werknemersorganisaties en het verwachte effect van instrumentinzet, waaronder inspecties. Op basis van deze analyse wordt een meerjarige aanpak per sector opgesteld: de sectorstrategie. Doorgaans heeft een sectorstrategie een doorlooptijd van vier jaar. De sectoraanpak bevat over het algemeen een mix van activiteiten, zoals overleg met de sociale partners, voorlichting aan de bedrijven in de sector, verkenningen van de problematiek en inspecties.

In de benadering van sectoren zal aandacht worden gegeven aan de 'hulpstructuren' (zoals de inzet van arbodiensten en branche-instituten) om bedrijven te ondersteunen bij de naleving van de wet.

Overleg met branchepartners

De opvattingen, kennis en inzichten van werkgevers- en werknemersorganisaties en deskundige organisaties zijn voor de AI – naast gegevens uit objectieve bronnen en eigen ervaringen - van groot belang voor het verkrijgen van een scherp beeld van de situatie in de sector. Het helpt de AI de strategie in de juiste context te plaatsen en optimaal op de situatie in te spelen. Het overleg is ook bedoeld om de inzichten en ervaringen van de AI over te dragen en

daarmee invloed uit te oefenen op het gedrag in de sector. Het beoogde gedrag is dat van 'zelfwerkzaamheid': het bewust en actief omgaan met verbetering van de arbeidsomstandigheden door de brancheorganisaties en de afzonderlijke bedrijven. De arbocatalogus is een belangrijk instrument in de ontwikkeling van deze zelfwerkzaamheid.

Inspecties

Inspecties blijven een onmisbaar instrument om de naleving te bevorderen. De AI streeft naar een handhavingsdruk in sectoren en bedrijven, die past bij de aanwezige risico's en de mate van naleving. Inspecties binnen sectoren worden waar mogelijk gericht op de bedrijven waar de wettelijke normen, niet of niet afdoende worden nageleefd (de onderkant van de markt). Op die manier kan de inspectielast worden vermeden voor bedrijven die de wet goed naleven.

Bij de selectie van afzonderlijke bedrijven wordt - behalve naar informatie van de AI zelf - ook gekeken naar de beschikbare informatie die uit andere bronnen en circuits komt, zoals uit certificatie of andere vormen van horizontaal toezicht. Onder horizontaal toezicht verstaan we activiteiten en systemen vanuit de markt zelf om kwaliteit en naleving van de wet te waarborgen. Naarmate bedrijven – op het arboterrein – resultaten uit die vormen van horizontaal toezicht kunnen overleggen wordt de kans lager dat zij object zijn van inspectie en onderzoek door de AI. Informatie over de naleving in afzonderlijke bedrijven zal ook steeds meer komen uit de samenwerking in het toezicht, zoals deze gestalte krijgt in de frontoffices.

In de uitvoering van inspectieprojecten wordt onderscheid gemaakt tussen kortdurende inspectieprojecten en langer lopende inspectieprogramma's, die het gehele jaar door en ook volgende jaren aan de orde zijn, onder andere om noodzakelijke handhavingsdruk te genereren. Binnen die op meerdere onderwerpen gerichte programma's, zoals het inspecteren van Bouwplaatsen, kan kortdurende aandacht worden gegeven aan specifieke thema's.

Voorlichting en arbobranchebrochures

Sinds enige jaren is de AI gestart met het uitbrengen van arbobranchebrochures. Daarin worden de voornaamste risico's per branche



aangegeven en de normen die de wet stelt bij de naleving. Daarmee worden de regels op arbogebied voor de bedrijven beter toegankelijk en toegesneden op wat aan de orde is in dat type bedrijven.

De brochures worden voorafgaand aan inspectieprojecten aan alle bedrijven in de branche toegezonden. Zij weten dan waar de AI waarschijnlijk op zal letten bij inspecties. Ook op andere manieren wordt in sommige branches voor verschillende doelgroepen voorlichting gegeven: via conferenties of voorlichtingsavonden, in vakbladen en dergelijke. Meestal worden deze activiteiten in samenspraak met de branchepartners georganiseerd. De Arbeidsinspectie publiceert haar bevindingen over afzonderlijke branches, met name vanuit de uitgevoerde inspectieprojecten. Daarmee wordt niet alleen verantwoording afgelegd aan de samenleving, maar ook druk opgebouwd op de sociale partners de eigen verantwoordelijkheid te nemen, daar waar het nodig is. In een krappe arbeidsmarkt is het imago van de branche een belangrijke factor in de werving van arbeidskrachten.

In bijlage 2 wordt een overzicht gegeven van de beschikbare en in voorbereiding zijnde arbobranchebrochures van de AI.

Verkenningen

In sectoren waarover weinig bekend is worden verkennende inspecties uitgevoerd. Dit kan ook gebeuren om het effect van eerder ingezette activiteiten te monitoren. Dergelijke inspecties vinden alleen plaats wanneer de gevraagde informatie niet op andere wijze verkregen kan worden.

Frontoffices

Frontoffices zijn samenwerkingsverbanden tussen toezichthouders in een sector of inspectiedomein, waarbij voor de bedrijven één inspectieloket wordt gecreëerd. Daar kunnen ze terecht voor informatie en vragen op het gebied van toezicht en inspecties. De inspectieactiviteiten van de verschillende toezichthouders worden op elkaar afgestemd. Daarmee wordt onnodige toezichtslast voor de bedrijven zo veel mogelijk voorkomen.

Speerpunten in het programma van samenwerkende rijksinspecties zijn:

- inspecties zijn vooral gericht op risicovolle bedrijfsprocessen
- goede bedrijven worden minder gecontroleerd
- inspecteurs stimuleren het naleven van regels
- eigen kwaliteitssystemen van bedrijven staan centraal
- toezichthouders werken veel nauwer met elkaar samen
- ondernemers kunnen op veel terreinen terecht bij één inspectieloket voor toezicht in hun branche

Tot en met 2008 zijn er op 18 inspectiedomeinen samenwerkingactiviteiten van de grond gekomen. Daarbij zijn er inmiddels voor 12 loketten voor bedrijven ingericht. Op de website van de samenwerkende inspectiediensten (www.inspectieloket.nl) zijn deze te benaderen.

In 2009 zullen waar mogelijk en zinvol ook de grotere gemeenten worden betrokken bij de frontoffices in diverse inspectiedomeinen. De Arbeidsinspectie participeert in alle frontoffices. Voor de volgende frontoffices heeft de AI de regie over de samenwerking:

- Bouw
- Metaal
- Overige Industrie

Uit metingen van toezichtslast in de diverse inspectie domeinen (zie ook het Internetloket van de samenwerkende inspecties: www.inspectieloket.nl) komt naar voren dat in nagenoeg alle sectoren de kwantitatieve toezichtslast van de Rijksinspecties veelal beperkt is; de meeste last wordt juist ervaren van het lokale toezicht. Aan de kwalitatieve toezichtslast van de rijksinspecties kan en moet nog het nodige gebeuren. Deskundigheid van de inspecteur wordt gewaardeerd, maar ook wordt aangegeven dat men van een inspectiedienst meer verwacht dan alleen aan te geven dat de naleving onvoldoende is. Ook verwacht men dat de inspecteur oog heeft voor de positieve zaken, meedenkt over oplossingsrichtingen en maatwerk kan leveren. Dat laatste komt goed overeen met de aanpassingen die de AI voor ogen heeft met het 'nieuwe inspecteren'. Op die manier worden de inspecties beter gericht op het doel van de naleving van de wet.

Het kabinet heeft in het kader van het programma Vernieuwing Rijksdienst 24,5 miljoen euro uitgetrokken om de rijksinspecties efficiënter en effectiever te laten samenwerken. De AI neemt deel aan de werkgroepen van het project E-overheid³ en levert een bijdrage aan de verdere ontwikkeling van frontoffice websites, het digitale dossier, bezoekeninformatiesysteem en de gemeenschappelijke inspectieruimte. Inkijk in de systemen maakt mogelijk dat inspecties nog selectiever kunnen worden gepland. Voor uitvoering van een inspectie kan het bezoekeninfor-

mationssysteem worden geraadpleegd om kennis te nemen van de laatste bezoekdatum van alle (Rijks)inspectiediensten.

2.4.2 Sectoraanpak in 2009

Op basis van de hiervoor genoemde analyses zijn in het schema op pagina 24 de prioritaire sectoren opgenomen waar de Arbeidsinspectie in 2009 een sectoraanpak uitvoert. Daarbij worden tevens de belangrijkste risico's en activiteiten in een sector genoemd.

³ Om de dienstverlening aan burgers en bedrijven te verbeteren wil het kabinet gebruik maken van de mogelijkheden die door de toepassing van informatie- en communicatietechnologie (ICT) geboden worden. Het gebruik van ICT voor deze doeleinden wordt aangeduid met de term 'e-overheid' of 'de elektronische overheid'.



Sector	Belangrijkste risico's	Belangrijkste activiteiten AI
Gezondheidszorg	<ul style="list-style-type: none"> - fysieke belasting - agressie & geweld - werkdruk - werken met gevaarlijke stoffen - schadelijke straling - biologische agentia 	<p>Inspectieproject facilitaire diensten/ ondersteunend personeel; Specifiek aandachtspunt: arbeidsomstandigheden zwangere werknemers; Overleg met IGZ over aanpak werktijden-probleem arts-assistenten;</p>
Bouw	<ul style="list-style-type: none"> - fysieke belasting - werkdruk - gevaarlijke stoffen - valgevaar - schadelijk geluid 	<p>Inspectieprojecten gericht op Steiger- en Bekistingbouw, Afbouw en Glazenwassers; Afstemming met gemeenten in frontoffice Bouw Programmatische inspecties bouwlocaties, inclusief kortdurende thema-acties;</p>
Vervoer	<ul style="list-style-type: none"> - arbeids- en rusttijden - werkdruk - agressie en geweld - fysieke belasting - algemene veiligheid (val-, plet-, knelgevaar, aanrijdgevaar) gegaste ladingen 	<p>Inspectieprogramma gericht op intern transport (heftrucks); Inspectieprogramma gegaste containers; Inspectieprogramma Arbeids- en rusttijden wegvervoer; Inspecties werkplaatsen besloten busvervoer; Voorlichtingscampagne veiligheid bij vervoer te Water; Verkennend onderzoek naar werkdruk cabinepersoneel luchtvaart; Inspecties onderhoudswerkplaatsen vliegtuigen; Inspectieprogramma Havens; Conferentie veilig intern transport;</p>
Metaal	<ul style="list-style-type: none"> - machineveiligheid - gevaarlijke stoffen - lasrook - fysieke belasting - schadelijk geluid 	<p>Inspecties in Basismetaleen, Metaalproducten, Machines en Apparaten, Transportmiddelen, Auto- en Aanhangwagen-Industrie; Samenwerking met Gemeenten in frontoffice Metaal; Ontwikkeling frontoffice naar 'toezichtsplatform'; branchebrochure Metaal bijstellen;</p>
Schoonmaak	<ul style="list-style-type: none"> - fysieke belasting - werkdruk - veiligheid arbeidsmiddelen - gevaarlijke stoffen - biologische agentia 	<p>Inspecties bij schoonmaakpersoneel in de zorginstellingen;</p>
Openbaar bestuur	<ul style="list-style-type: none"> - werkdruk en werktijden - fysieke belasting - beeldschermwerk - agressie en geweld - duikarbeid 	<p>Inspecties bij de Politie (werktijden en agressie en geweld) samen met IOOV; Overleg in verband met toegezegde verbeteractiviteiten bij Brandweer (inclusief duikarbeid); Voortzetting inspecties duikarbeid Brandweer; Overleg met Justitie (DJI) over verbeteracties agressie en geweld in Justitiële inrichtingen;</p>
Sociale werkvoorziening	<ul style="list-style-type: none"> - gevaarlijke stoffen - psychosociale belasting (werkdruk, agressie en geweld, seksuele intimidatie) - fysieke belasting - machineveiligheid (knel/plet/snijgevaar) 	<p>Specifieke aandacht voor SW-gedetacheerden in inspectieprogramma rond inleenkrachten. Publiceren benchmark arbo-prestatie SW-bedrijven;</p>
Detailhandel	<ul style="list-style-type: none"> - agressie en geweld - werkdruk - fysieke belasting 	<p>Inspectieproject met aandacht voor fysieke belasting (i.k.v. SLIC-campagne), inspectieprogramma's arbeid van kinderen en jeugdigen en omgaan met importcontainers (gegaste ladingen)</p>
Voeding- en genotmiddelen-industrie (Vlees-en vleeswaren en de Meelsector)	<ul style="list-style-type: none"> - veiligheid van machines, (tekort aan) voorlichting en onderricht, - schadelijk geluid - biologische agentia - fysieke belasting 	<p>Handhavingscommunicatie en inspectieproject gericht op verhoging van de naleving. Verder komen er arbobrochures voor de sector Vlees-en slachterijen en voor de sector Meel- en diervoeder.</p>

Sector	Belangrijkste risico's	Belangrijkste activiteiten AI
Onderwijs	<ul style="list-style-type: none"> - werkdruk - agressie en geweld - fysieke belasting - beeldschermwerk - ongedeelte inrichting arbeidsomgeving 	<p>Inspectieproject speciaal onderwijs en Inspecties gericht op arbo 'stagiaires' (i.k.v. programma inleenkrachten); Overleg met Onderwijs om aandacht voor arbo in onderwijsprogramma's; Overleg over resultaten inspecties praktijklokalen;</p>
Hout- en meubel-Industrie	<ul style="list-style-type: none"> - Werken met heftrucks en inrichting van de werkomgeving(DME, aanrijdgevaar door intern transport, gevaar van vallende voorwerpen), fysieke belasting, machineveiligheid, schadelijk geluid, houtstof, oplosmiddelen, explosiegevaarlijke stoffen 	<p>Grootschalig inspectieproject; Overleg met de brancheorganisatie;</p>
Horeca/Recreatie	<ul style="list-style-type: none"> - fysieke belasting - schadelijk geluid - agressie en geweld - werkdruk - gevaarlijke stoffen - drukapparatuur - arbeid door jongeren - gevaarlijke werkplekken 	<p>Inspecties Vakantiewerk (door VWA), Geluid Discotheken (VWA), Attractieparken; Nagaan (samen met VROM) van mogelijkheden zelfsturing arbo door Zwembaden; Verkennende inspecties dierenparken samen met andere inspectiediensten; Samenwerking met VWA;</p>
Afval en milieudienst-verlening	<ul style="list-style-type: none"> - biologische agentia - kankerverwekkende stoffen (DME) - gevaarlijke stoffen - inrichting arbeidsplaats - fysieke belasting - valgevaar 	<p>Verkennende inspecties recycling-bedrijven; Verbeteren van de kennis over de Arboret door uitbrengen van een arbobranchebrochure afvalrecycling en -verwerking; Het verbinden van het thema arbo aan het thema milieu.</p>
Aardolie, Chemie, kunststof, Rubber (ACKR)	<ul style="list-style-type: none"> - acuut gevaarlijke stoffen - schadelijk geluid - algemene veiligheid werkplekken - fysieke belasting 	<p>Inspecties met grote component informatie-verzameling en risico-inschatting; ontwikkeling inspectieprogramma (uitvoering vanaf 2010)</p>
Agrarische sectoren	<ul style="list-style-type: none"> - fysieke belasting - gevaarlijke stoffen - werkdruk - biologische agentia 	<p>Overleg met LTO en Stigas over terugdringen ongevallen met kinderen; Nadere oriëntatie op aanpak dier-mens overdraagbare infecties; Voorlichtingsactie en inspectieproject ULO-cellen; Inspectieproject Hoveniers;</p>
Mobiliteits-Sector (garages)	<ul style="list-style-type: none"> - fysieke belasting - werkdruk - veiligheid arbeidsplaats/ arbeidsmiddelen, werken met oplosmiddelen dieselmotorenemissie (DME) 	<p>Inspectieprojecten Garages en Autowas en – poetsbedrijven; Overleg met FOCWA over aanpak Vluchtige Organische Stoffen (opnemen in bestaand kwaliteitsmanagement systeem);</p>
Papier- Karton en grafische verwerking	<ul style="list-style-type: none"> - werken met machines - intern transport - inrichting van de werkomgeving - gevaarlijke stoffen - fysieke belasting - schadelijk geluid 	<p>Uitvoeren inspectieprogramma met accent op niet-aangesloten bedrijven; Uitbouwen frontoffice; Stimuleren brancheorganisatie in uitvoeren plan 'van arbo update naar arbo upgrade';</p>
Bouwmaterialen en Betonproducten	<ul style="list-style-type: none"> - machine- en transportveiligheid - fysieke belasting - gevaarlijke stoffen - schadelijk geluid - veilige inrichting arbeidsplaats 	<p>Inspectieproject glasbranche; Overleg en samenwerking met brancheorganisatie gericht op zelfwerkzaamheid branche en bedrijven;</p>

Voor deze sectoren zijn of worden afzonderlijke aanpakken opgesteld, bestaande uit een mix van voorlichting, inspecties en overleg met de brancheorganisaties en met andere toezichthouders/ inspectiediensten. De aangegeven risico's kunnen deel uitmaken van de sectoraanpak en de projectaanpak van de AI. In een aantal gevallen zal een keuze moeten worden gemaakt waar de aandacht en de capaciteit van de AI op wordt ingezet.

Meer uitvoerige weergaven van de doelen, plannen en activiteiten in afzonderlijke sectoren worden gepubliceerd op het

Internetloket van de Arbeidsinspectie. Op de website van de Arbeidsinspectie is in de meerjarenstrategie ook aangegeven in welke sectoren de AI niet of alleen op basis van klachten en ongevallen actief is.

2.4.3 Thema's

Over de sectoren heen zal de Arbeidsinspectie in 2009 inspectieprogramma's uitvoeren voor een aantal thema's en risicogroepen. Hieronder een overzicht.

Thema/groep	Sectoren/branches	Activiteiten
Duikarbeid	Civiele en publieke sectoren (brandweer; defensie; bouw)	Selectie van meldingen op potentieel extra gevaarlijke omstandigheden; op basis daarvan uitvoeren van inspecties Volgen van acties brancheorganisaties NVBR en Nbbe. Specifieke aandacht voor duikarbeid van de brandweer n.a.v. incidenten
Toezicht Kernenergiewet	Diverse met accent op gezondheidszorg en industrie	Opzetten en uitvoeren inspectieprogramma
Interne transportveiligheid en magazijnveiligheid	Groothandel en andere branches met magazijnen	Veilig gebruik interne transportmiddelen, dieselmotorenemissie, aanrijdgevaar en veiligheid magazijnstellingen
Veiligheid Arbeidsmiddelen	Diverse sectoren en branches	Inspecties Drukapparatuur w.o. koel- en vriesinstallaties (ammoniak); toets op beheersing keuringsregimes samen met Inspectie Werk en Inkomen (IWI); Inspecties liften, controle op keuringsverplichtingen (in samenwerking met IWI).
Asbestverwijdering	Bouwsector (Asbestverwijderingsbedrijven)	3 sporen aanpak: - steekproefsgewijs inspecteren van meldingen - toezicht in ketenprojecten met andere toezichthouders - strafrechtelijke aanpak van illegaliteit in interventieteams (o.l.v. OM)
REACH	Diverse sectoren	Monitoring en later in het jaar handhaving van de regels m.b.t. risico-inventarisatie chemische stoffen en maatregelen voor risicobeheersing.
Gegaste containers	Vervoerssector; distributiecentra groothandels; detailhandel	Inspectieprogramma bij de eindontvangers van met gas behandelde containers (i.o.m. VI, Douane, IVW en VWA); distributie brochure 'gegaste ladingen'.in de betreffende sectoren.
Kinderen en jeugdigen	Diverse sectoren	Inspectieprogramma naar arbeid door kinderen en jeugdigen (bijbanen en vakantiewerk). In de Horeca worden deze inspecties uitgevoerd door de VWA
Uitzendkrachten, stagiaires, gedetacheerden	Uitzendbranche; selectie van sectoren waar deze doelgroep veelal werkzaam is	Inspectieprogramma, zowel gericht op de uitzendbureaus, opleidingsinstituten en Sociale Werkplaatsbedrijven ("de uitleners") en de bedrijven waar de doelgroep aan het werk is. Toepassen van de module in relevante inspectieprojecten
Havens	Op- en overslagbedrijven in de zee- en binnenhavens, inclusief bedrijven in de periferie (warehousing, distributie)	3 sporen aanpak: - Brede surveillances - Systeemininspecties bij ongevalsbedrijven - Thema-actie.



2.4.4 Activiteiten uitgevoerd door andere inspectiediensten

In enkele gevallen worden taken en bevoegdheden van de Arbeidsinspectie overgedragen aan andere inspectiediensten. Ook daarmee wordt invulling gegeven aan de politieke opdracht tot samenwerking tussen toezichthouders en vermindering van de toezichtslast voor bedrijven. De Voedsel en Waren Autoriteit (VWA) verricht voor de Arbeidsinspectie inspecties op arbo-gebied en op vakantiewerk door kinderen en jeugdigen in de Horeca, Discotheken en Attractieparken. Omgekeerd monitort de AI voor de VWA de naleving van

het rookverbod in een aantal sectoren in de Bouw en de Industrie. In beide gevallen wordt de handhaving of de afwikkeling daarvan (het opleggen van bestuurlijke boetes) weer terug overgedragen als dat aan de orde is. Voor een goede uitvoering wordt kennis uitgewisseld en krijgen de inspecteurs de bijpassende opleiding, training of instructie. AI gedurende langere tijd heeft het Staatstoezicht op de Mijnen volledige bevoegdheid voor de handhaving van de Arbowet en de Arbeidstijdenwet in de sector van Delfstoffenwinning. Voor 2009 voert SodM op het beleidsveld van de Arbeidsinspectie de volgende projecten uit:

Overzicht: arboprojecten door het Staatstoezicht op de Mijnen 2009

Projecten:	Toelichting:
Blootstelling aan gevaarlijke stoffen	Project loopt door tot 2012
Naleving vg-documenten (gebruikersfase)	Onderwerp: 'inspectie management/corrosie preventie'
Onderhoud installaties	Onderdeel van project inspectie management / vervolg project uit 2007
Toezicht op de werkplek	In samenwerking met de NSOAF partners (afronding)
Arbeidstijden 'hoppers'	
Duiken	Offshore mijnbouwactiviteiten en windmolenparken
Thermometer	Integrale inspecties (alle risico's)
Vluchtwegen	Wordt bij alle inspectiebezoeken meegenomen

De projecten maken deel uit van het document Strategie en Programma 2007 - 2011 van het SodM. Dit document en andere informatie over de taken en activiteiten van het SodM kunnen worden ingezien via: www.sodm.nl.

2.5. Reactieve activiteiten

2.5.1 Het onderzoeken van arbeidsongevallen

Het onderzoek naar zogenaamde meldingsplichtige arbeidsongevallen is een belangrijke activiteit van de Arbeidsinspectie. Dergelijke incidenten zijn meestal een aanwijzing dat er iets mis is gegaan in de aandacht voor de veiligheid en gezondheid van werknemers. Uit onderzoek is gebleken dat één op de negen ernstige ongevallen een dodelijke afloop heeft. Daarom worden alle dodelijke ongevallen en de ongevallen die tot opname in een ziekenhuis leiden onderzocht.⁴ Daarbij staat het bestuursrechtelijk of strafrechtelijk aanpakken van begane overtredingen voorop, maar deze onderzoeken vormen ook een belangrijke informatiebron over achterliggende oorzaken

van ongevallen. De kennis die hieruit voortkomt wordt ingezet om veiliger en gezondere arbeidssituaties te realiseren. Deze kennis wordt tevens benut voor het genereren van extra aandachtspunten en prioriteiten in inspectieprojecten. Als het gaat om zeer ernstige ongevallen, die zich mogelijk kunnen herhalen, bijvoorbeeld in desbetreffende branche of bij specifieke activiteiten of bedrijfsprocessen, wordt daaraan via voorlichting extra aandacht gegeven. Zo zal begin 2009 in een te organiseren conferentie aandacht worden gevraagd voor het veilig werken met interne transportmiddelen, zoals heftrucks. Op basis van de verzamelde gegevens over dodelijke arbeidsongevallen, die binnen de AI beschikbaar zijn, wordt jaarlijks een ongevalanalyse uitgevoerd. Hierin worden onder meer de kenmerken getypeerd van werknemers die vaak bij arbeidsongevallen zijn betrokken. Daarnaast worden de bedrijven waarin deze werknemers werkzaam zijn gekenschetst en achterliggende oorzaken van ongevallen in beeld gebracht. Indien de uitkomsten van de analyse daar aanleiding toe geven, zullen de desbetreffende brancheorganisaties over de specifieke bevindingen worden geïnformeerd.



Naar verwachting zullen in 2009 ca. 3.400 meldingen van (ernstige) bedrijfsongevallen worden ontvangen, waarvan er ca. 2.300 in onderzoek zullen worden genomen. Uit onderzoek in 2007 en 2008 is gebleken dat er naar schatting een ondermelding is van ca. 50%. Begin 2009 zal de Arbeidsinspectie op haar website extra aandacht besteden aan meldingen van deze ongevallen en ook voorlichting geven aan de sociale partners in de sectoren en branches. Daardoor wordt een lichte toename van het aantal meldingen verwacht.

2.5.2 Het onderzoeken van klachten

Ook het onderzoeken van klachten over (slechte) arbeidsomstandigheden van werknemers, vakbonden of medezeggenschapsorganen is een belangrijke activiteit van de Arbeidsinspectie. Net als bij de ongevalmeldingen kunnen er ernstige risico's en eventuele misstanden aan het licht komen. Werknemers moeten vaak een grote drempel nemen alvorens zij de Arbeidsinspectie inschakelen. Om die reden wordt elke melding serieus en met discretie onderzocht en worden klagers altijd van de resultaten van het onderzoek op de hoogte gebracht. Uit onderzoeken onder klagers is gebleken dat zij erg tevreden zijn over de wijze waarop de Arbeidsinspectie met hun klachten is omgegaan en over de wijze waarop zij daarover zijn geïnformeerd. Overigens wordt er onderscheid gemaakt tussen klachten (van werknemers of anderen die direct of indirect met onveilige of ongezonde situaties worden geconfronteerd) en zogenaamde tips (van derden over mogelijke misstanden). Bij tips wordt scherper naar de concreetheid van de melding en de ernst van de situatie gekeken. Als niet in directe zin wordt opgetreden, wordt bekeken of de tip een dusdanige waarde heeft dat deze in een breder verband kan worden meegenomen, bijvoorbeeld in inspectieprojecten. In 2009 verwacht de AI ca. 1.500 meldingen van klachten te ontvangen, waarvan er naar schatting 1.050 in onderzoek worden genomen.

Overzicht: meest voorkomende ongevallen:⁵

Vallen van hoogte en vallen op gelijke hoogte	32%
Contact met (draaiende delen van) machines	25%
Contact met vallende/ instortende objecten	13%
Aanrijding door een voertuig	4%
Ongevallen op of in een bewegend voertuig door 'verlies van beheersing'	4%
Blootstelling aan een gevaarlijke stof uit open of gesloten omhulling	4%
Overige ongevallen	18%

Oorzaken die te maken hebben met gebrek aan kennis van de risico's en onjuist/onverantwoordelijk gedrag, komen in alle ongevalcategorieën het meeste voor.

⁴ Dit zijn ook de ongevallen, die verplicht moeten worden gemeld aan de AI

⁵ Analyse door TNO Arbeid van gegevens uit 13.000 door de AI onderzochte ongevallen in de jaren 2001-2007

2.5.3 Overige meldingen en verzoeken

Op een aantal thema's van het werkerterrein zijn er activiteiten, die de Arbeidsinspectie uitvoert op basis van meldingen en verzoeken. Een aantal daarvan vloeit voort uit wettelijke verplichtingen.

Asbest

Om toezicht op de asbestwerkzaamheden te houden, wordt een deel van de naar schatting 30.000 asbestmeldingen die jaarlijks bij de AI binnenkomen, steekproefsgewijs geïnspecteerd. Deze inspecties worden georganiseerd binnen een langlopend inspectieprogramma. Daarnaast is er een apart inspectieproject gepland dat zich richt op de versterking van het toezicht in de keten. Hierbij wordt nauw met de andere toezichthouders samengewerkt. In de meeste gevallen kan bestuurlijk worden gehandhaafd. Met het Openbaar Ministerie zijn afspraken gemaakt om bedrijven die stelselmatig de voorschriften overtreden, samen met de andere inspecties strafrechtelijk aan te pakken. Met IWV werkt de AI samen om de asbestverwijderaars/certificaathouders aan te pakken, wanneer deze niet volgens de eisen van het certificaat de werkzaamheden uitvoeren.

Duikarbeid

Duikarbeid is per definitie gevaarlijk. Dit komt door de moeilijke omstandigheden waaronder duikarbeid wordt verricht; vaak in troebel water met slecht zicht, onder koude omstandigheden en onder overdruk. Recente dodelijke ongevallen onderstrepen dat gevaar. De AI signaleert dat nog veel duikwerkzaamheden niet voor aanvang bij haar worden gemeld, wat wel verplicht is. In 2008 is om die reden een inspectieproject uitgevoerd dat specifiek op 'niet-melders' en op de meest risicovolle situaties was gericht. Dit zal doorlopen in 2009. Verwacht wordt dat het aantal meldingen na dit project zal stijgen.

Biologische agentia

Het werken met biologische agentia van de categorieën 2, 3 en 4 (agentia die mensen ziek kunnen maken) in diagnostische laboratoria en

onderzoeksinstellingen, blijkt niet altijd vooraf aan de AI te worden gemeld. Terwijl dit wettelijk verplicht is. Eind 2007 zijn instellingen en bedrijven alsnog in de gelegenheid gesteld om hiervan bij de AI melding te doen. Vanaf 2008 is een steekproef van deze bedrijven gecontroleerd of zij de juiste beschermingsmaatregelen treffen. Dit om te voorkomen dat werknemers aan deze agentia worden blootgesteld, of dat verspreiding en besmetting kan plaatsvinden. In 2009 zullen opnieuw steekproefsgewijs instellingen, die zijn gaan werken met biologische agentia of met een hogere risicocategorie, naar aanleiding van hun melding worden gecontroleerd. Door het succes van de eerdere acties om dit bij de Arbeidsinspectie te melden, zal het aantal meldingen in 2009 naar verwachting minder zijn dan de meer dan 120 in 2008.

Ontheffingen Arbeidstijdenwet

Voor verschillende onderdelen van de Arbeidstijdenwet zijn (om bepaalde redenen en binnen bepaalde grenzen) ontheffingen mogelijk van verboden en verplichtingen, zoals het verbod op kinderarbeid en permanente nachtarbeid. In 2009 worden ca. 150 verzoeken verwacht.

Ontheffingsregeling Vluchtige Organische Stoffen

Voor bepaalde werkzaamheden met vluchtige organische stoffen (VOS) of producten met een hoog gehalte aan deze stoffen geldt de verplichting om deze stoffen en/of producten te vervangen door niet schadelijke stoffen of producten. De ontheffingsregeling voorziet in vrijstelling van deze vervangingsplicht voor bijzondere situaties. Daarvoor moet per geval een ontheffing worden aangevraagd bij de AI. In 2009 worden ca. 25 aanvragen verwacht.



2.6 Arbomonitor

Voor het verkrijgen van een beeld van de arbeidsomstandigheden voert de AI - in opdracht van SZW - elk jaar in ongeveer 2.000⁶ bedrijven en instellingen een onderzoek uit, waarbij gekeken wordt naar een groot aantal thema's op het gebied van de arbeidsomstandigheden. Ook de wijze waarop deze ondernemingen beleid voeren en de maatregelen die zij nemen, zijn daarbij in beeld. Informatieverzameling staat hierbij voorop. Handhaving vindt

alleen plaats als er ernstige overtredingen worden geconstateerd en er direct gevaar is voor personen. De resultaten van deze monitor moeten een statistisch verantwoord beeld geven van de stand van de arbeidsomstandigheden op de bekeken thema's en onderwerpen in de bezochte sectoren. Het product van deze monitor vormt de AI bijdrage aan de jaarlijkse SZW-arbobalans, waarin de informatie uit meerdere bronnen en enquêtes bij elkaar wordt gebracht.

⁶ In 2009 zal het aantal monitorbezoeken worden uitgebreid naar ca. 2800

3. Major Hazard Control



3.1 Kenmerken taakveld Major Hazard Control

Er zijn in Nederland ongeveer 380 bedrijven die onder de werkingssfeer van het Besluit risico's zware ongevallen 1999 (BRZO) vallen, omdat zij met grote hoeveelheden gevaarlijke stoffen werken. Dit zware regime van regelgeving en toezicht is ervoor bedoeld om ernstige ongevallen met grote gevolgen voor mens en milieu te voorkomen. Ook zijn er regels in opgenomen om de gevolgen zo veel mogelijk te beperken, als er toch iets mis mocht gaan. Deze 'BRZO-bedrijven' bevinden zich voornamelijk in de categorie industriële productie van chemische producten.

Het toezicht op de naleving van het BRZO gebeurt in nauwe samenwerking met provincies en gemeenten, die de veiligheid van de omgeving en het milieu als invalshoek hebben en met de brandweer, die vooral kijkt naar de wijze waarop brandpreventie en brandbestrijding is geregeld. De Arbeidsinspectie kijkt naar de beheersing van de risico's en de veiligheid van werknemers en derden op betreffende bedrijfs-terreinen.

In het Arbobesluit zijn aanvullende regels opgenomen voor bedrijven met vergelijkbare risico's, die echter niet onder het regime van het BRZO vallen, omdat de omvang van de hoeveelheid gevaarlijke stoffen geringer is. Er geldt dan een verplichting tot een 'aanvullende risico-inventarisatie en -evaluatie' (ARIE). Het aantal bedrijven dat onder de werkingssfeer van ARIE valt bedraagt medio 2008 ca. 800. Bij de ARIE is het toezicht volledig bij de Arbeidsinspectie belegd en geldt een informatieplicht naar de collega-toezichthouders voor het externe milieu en de rampbeheersing.

Met de uitvoering van deze taken zijn specialisten met een hoog chemisch en veiligheidstechnisch kennisniveau belast. Zij zijn samengebracht in de directie Major Hazard Control van de Arbeidsinspectie (AI MHC).

De hierboven aangeduide bedrijven hebben een gevarieerde samenstelling. Enerzijds betreft het grote ondernemingen, soms multinationals,

soms met meerdere vestigingen in het land, waarbij het omgaan met gevaarlijke stoffen tot de kernactiviteit behoort. Hierbij kan worden gedacht aan raffinaderijen en chemische (proces)industrieën. Deze ondernemingen zijn vertrouwd te werken met vastgelegde systemen voor de beheersing van risico's. De wettelijke systeemverplichtingen voor de beheersing van veiligheidsrisico's worden in de eigen bedrijfsvoering geïmplementeerd. Het wetgevingsbelang en het eigen belang van deze bedrijven (continueren van een ongestoorde procesvoering) lopen grotendeels parallel. Anderzijds zijn er ook kleinere, minder complexe ondernemingen, die bijvoorbeeld installaties hebben met grote hoeveelheden gevaarlijke stoffen of die grote hoeveelheden gevaarlijke stoffen op- of overslaan. Of bedrijven waarbij het omgaan met deze stoffen niet tot de kernactiviteit behoort (bijvoorbeeld bedrijven met ammoniakkoelinstallaties). De wettelijke systeemverplichtingen worden hier nog lang niet altijd als integraal onderdeel in de bedrijfsvoering opgenomen. Dit is dan ook een belangrijk aandachtspunt bij de inspecties in deze bedrijven.

3.2 Ontwikkelingen rond het Besluit risico's zware ongevallen

Nadat in 2006 de basis voor een verdergaande samenwerking tussen de BRZO-toezichthouders is gelegd, is deze in 2007 en 2008 verder uitgewerkt. Er zijn voor de uitvoering van het toezicht op het BRZO in 2007 regionaal bestuurlijke inspectieprogramma's⁷ vastgesteld. Daarin is een opschaling van de uitvoerende partners naar de zogeheten 'maatlatorganisaties' vormgegeven en wordt richting gegeven aan aard, omvang en inhoud van het toezicht. De bestuurlijke inspectieprogramma's zijn landelijk dekkend. Ter ondersteuning van de uitvoering zijn er procesbeschrijvingen gemaakt en is één uniform toepasbare inspectiemethode ontwikkeld. Ook is er een gezamenlijke database waarin inspectie-informatie wordt gebundeld en op grond waarvan tot een gezamenlijk inspectieplan en -rapport gekomen wordt.

Inspecteurs zijn opgeleid in het hanteren van deze instrumenten. 2008 is het eerste volledige jaar van deze toezichtsaanpak, het effect zal daarom gemonitord worden. Om de opschaling en verbetering in het toezicht te begeleiden, de gezamenlijk ontwikkelde producten te beheren en beleidsmatig de invloed van voortgaande maatschappelijke en politieke ontwikkelingen te volgen is er een Landelijk regie Team BRZO - LAT BRZO - vormgegeven. Hierin participeren de belanghebbende toezichthouders en beleidsdirecties van de betrokken departementen.

De Arbeidsinspectie, directie Major Hazard Control levert een belangrijke bijdrage aan deze samenwerkingsvormen, zowel in de (afstemming van de) uitvoering van inspecties en handhavingsactiviteiten als in het verder vormgeven van de gewenste aanpak en het instrumentarium.

Naast deze verbeteringen staan de frontoffice-ontwikkelingen. Frontoffices zijn samenwerkingverbanden tussen toezichthouders in een branche of inspectiedomein, waarbij voor de bedrijven één loket wordt gecreëerd waar ze terecht kunnen en de inspectieactiviteiten op elkaar worden afgestemd. Daarmee wordt onnodige toezichtslast voor de bedrijven zo veel mogelijk voorkomen. De BRZO bedrijven vallen onder meerdere frontoffices. De AI participeert daarom in meerdere ontwikkelingstrajecten van frontoffices om zorg te dragen dat de in afgelopen jaren vormgegeven BRZO-aanpak binnen de frontoffices een plaats krijgt. Dit leidt tot het benutten van de in het BeteRZO traject ontwikkelde middelen in diverse front offices en binnen E-inspecties. Een goed voorbeeld van het benutten van elkaars kennis en kunde. Deze ontwikkelingen gaan ook in 2009 voort.

Ten slotte heeft in 2007 en 2008 een verkenning plaatsgevonden naar een verdere integratie van het toezicht bij majeure veiligheidsrisicobedrijven. De AI zet zich op grond van de resultaten van deze verkenning en de mede in acht genomen politiek gewenste ontwikkelingsrichtingen actief in voor een verdergaande samenwerking met de decentrale overheden. De directie zet

hierbij in op het geleidelijk aan toewerken naar integraal toezicht vanuit enkele regionaal vormgegeven samenwerkingsverbanden. Integraal in de betekenis van het uitoefenen van het BRZO toezicht vanuit één organisatie én integraal in de betekenis van het integreren van BRZO-toezicht met andere werkvelden. De AI stelt daarbij als absolute randvoorwaarde dat wordt gewerkt binnen landelijk vorm te geven kaders voor kwaliteit, benodigde deskundigheid en toe te passen werkwijzen. Groot voordeel van deze werkwijze is dat landelijk uniform en doelmatig toezicht gehouden kan worden, dat ook zoveel mogelijk aansluit bij de behoeften van de bedrijven. Met pilots die in 2009 starten wordt deze verdergaande verbeterslag vormgegeven.

3.3 Activiteiten BRZO en ARIE

3.3.1 Inspecties in het BRZO en ARIE

Prioritering Inspecties

De inspectie blijft een zeer belangrijk instrument in de uitoefening van het toezicht. In dit werkveld wordt de prioriteitstelling in sterke mate bepaald door de wetgeving. Zowel het BRZO als ARIE kennen een stelsel van grenswaarden, waarmee wordt bepaald of een bedrijf onder deze specifieke wetgeving valt en

daarmee onder het bijbehorende toezicht. De risicoprioritering wordt dus bepaald op grond van het potentiële effect dat het vrijkomen van grote hoeveelheden gevaarlijke stoffen kan hebben. Het BRZO schrijft een jaarlijkse inspectiefrequentie voor, tenzij er in het gezamenlijke inspectieprogramma een andere frequentie is vastgelegd. Om richting aan deze prioriteitstelling te geven is een toezichtmodel ontwikkeld. De BRZO-inspecties in 2009 zijn op dit toezichtmodel gebaseerd. Er is daarbij sprake van een leereffect: de resultaten van uitgevoerde inspecties worden in dit toezichtmodel ingevoerd en kunnen zo leiden tot een bijstelling in prioritering: een goede aanpak kan zo beloond worden met een lagere inspectielast

Bij de ARIE-bedrijven wordt uitgegaan van een tweejaarlijkse inspectiefrequentie. De doelstelling van de Arbeidsinspectie hierbij is, om deze inspecties uit te voeren met een kwaliteitsniveau zoals in het ISO-gecertificeerde Kwaliteitsmanagementsysteem (KMS) van de directie MHC is vastgelegd. De Arie-regelgeving is nog niet zo lang van kracht, daarom is er nog geen integraal beeld voorhanden op grond waarvan meer of minder toezicht structureel vormgegeven kan worden.



⁷ Bestuurlijke inspectieprogramma's zijn op grond van artikel 24 van het BRZO vastgelegde overeenkomsten tussen de samenwerkende BRZO-toezichthouders - Bevoegd gezag milieu, Brandweer en AI-MHC - waarin de wijze van samenwerken in een bepaalde regio is vastgelegd. De vastgestelde inspectieprogramma's zijn via www.brzo99.nl, onder de tab regio's opgenomen.

Thematische benadering

Als gezegd voert de Arbeidsinspectie de periodieke BRZO-inspecties samen met andere partners uit. Deze inspecties vinden plaats op grond van een voor ieder bedrijf afzonderlijk vastgesteld meerjareninspectieplan. In dit plan zijn over een aantal jaren de inspectiethema's vastgelegd. De AI heeft als nieuwe thema's voor 2009 ingebracht 'veiligheidscultuur' en 'onderhoudsmanagement'.

Mede op basis van de bevindingen van het Baker-rapport over het zware ongeval in de BP raffinaderij in Texas, is er extra focus gekomen op de cultuur in een bedrijf als drager van veilig handelen. Nadat in 2008 een verkennend onderzoek is gedaan, worden in 2009 bruikbare inspectie-instrumenten ontwikkeld, gericht op het zichtbaar maken van de (effecten van) cultuur binnen bedrijven op de veiligheidsperformance. In 2008 is de aandacht gericht geweest op het veilig en juist uitvoeren van onderhoud bij BRZO- en ARIE-bedrijven. In 2009 wordt ook het functioneren van de onderhoudsmanagementsystemen bij de bedrijven aan de orde gesteld.

Het hiervoor genoemde zware ongeval bij de BP raffinaderij in Texas in 2006 kon ontstaan door een technisch onjuist ontwerp van het fakkelsysteem. De AI heeft in 2007/2008 de raffinaderijen in Nederland op het vóórkomen van gelijksoortige systemen geïnspecteerd en zal

dat in 2009 bij de relevante chemische industrie voortzetten. Doorlopende thema's zijn het voldoen aan de ATEX 137 verplichtingen en de verplichtingen die voor gebruikers voortvloeien uit het Warenwetbesluit drukapparatuur, gericht op het beheersen van explosiegevaar.

Ongevalsonderzoek

Een belangrijk onderdeel van het werk van de directie MHC is het onderzoeken van ongevallen met gevaarlijke stoffen in de BRZO- en ARIE-bedrijven. Doel is het vaststellen van de achterliggende oorzaken die tot het ongeval hebben geleid en hier de juiste handhaving op inzetten. Daarnaast wordt veel informatie verkregen die benut wordt om herhaling van soortgelijke ongevallen in de toekomst te voorkomen. De Arbeidsinspectie zal ook in 2009 een gebundeld incidentenrapport opstellen over het afgelopen jaar.

Over ongevalsonderzoeken zijn er werkafspraken gemaakt met de Onderzoeksraad voor Veiligheid. Doormelding van relevante ongevallen vindt plaats en waar mogelijk wordt informatie met elkaar gedeeld

Overige inspecties

Ten slotte verricht de AI onderzoeken in het kader van de beoordeling van nieuwe BRZO- of ARIE-bedrijven. Deze beoordeling is vaak de eerste stap in het toezichtsproces en daarmee een belangrijke informatiebron.



3.3.2 Overige interventie-activiteiten

Naast het uitvoeren van inspecties zet de AI ook op het terrein van de major hazard control enkele andere instrumenten in om tot een verbeterde naleving door de bedrijven te komen:

Netwerkbenadering

Met branchegerelateerde verenigingen zijn afspraken gemaakt over de inzet die de chemische industrie wil plegen om tot een hoger veiligheidsniveau te komen. Het betreft onder meer de VNCI, Deltalinqs en de Brabant Zeeuwse Werkgeversvereniging.

Kennisdeling

Kennis is de basiskwaliteit van de directie. Het is van groot belang om kennis, die vanuit de uitvoeringspraktijk of anderszins wordt opgedaan door de medewerkers, breed te delen, zowel intern als met de collegatoezichthouders en de bedrijven. In 2008 is een specifiek programma opgestart met als doel deze kennisdeling zowel intern als extern beter vorm te geven. In het kader van dit programma zijn in 2009 activiteiten voorzien, gericht op:

- verbetering kennis van de bedrijven van de ATEX regelgeving en de regelgeving op het gebied van drukapparatuur
- opnemen in inspectiebeleid van de bepalende factoren voor procesveiligheid (process safety indicators) en van aandachtspunten voor

menselijk gedrag (in relatie tot procesveiligheid). Deze ontwikkeling wil de AI in samenspraak met het bedrijfsleven tot stand brengen.

- In de zin van methodiekontwikkeling wordt op 2 vlakken kennisdeling en -toepassing voorzien:

1. komen tot een verdergaande uniformering en duidelijkheid bij het onderzoeken van incidenten met gevaarlijke stoffen; en
2. komen tot een verdergaande vormgeving van systeemgericht toezicht en nagaan waar en hoe toepassing van dit instrument zinvol is. Dit laatste in nauwe samenspraak met de frontoffice chemie en Gasunie.

Accountschappen

De AI past op dit werkterrein al sedert een aantal jaren een accountbenadering toe. Voor bedrijven met meerdere vestigingen wordt gewerkt aan een zo doelmatig mogelijke aanpak; in geval van gelijke bedrijfsactiviteiten van verschillende bedrijven wordt een rechtsgelijke, uniforme benadering door middel van een accountschap ingevuld. Accounthouders communiceren veelal rechtstreeks met de betrokken bedrijven. Deze werkwijze wordt voortgezet, waarbij ook de verbreding in de samenwerking met de collegatoezichthouders een belangrijk aandachtspunt is.

De verwachte productiecijfers voor AI MHC zien er als volgt uit:

Producten	% van de inspectie capaciteit	Aantal producten	% van het totaal aantal producten
Beoordelingen Veiligheidsrapport	4%	37	7%
Periodieke Inspecties	64%	168	33%
Onderzoek zware ongevallen	10%	32	6%
ARIE-inspecties	13%	102	20%
Behandelen Kennisgeving	1%	37	7%
Behandelen melding Arie	1%	36	7%
Overige producten	1%	28	5%
Project petrochemie	5%	71	14%
	99%	511	100%

4. Arbeidsmarktfraude



4.1 Kenmerken taakveld Arbeidsmarktfraude

De Arbeidsinspectie houdt toezicht op de naleving van de Wet arbeid vreemdelingen (Wav) en de Wet minimumloon en minimum vakantiebijslag (WML). De Wav en de WML zijn instrumenten in het kader van de regulering van de Nederlandse arbeidsmarkt. De Wav bepaalt dat werkgevers een tewerkstellingsvergunning nodig hebben voor werknemers die afkomstig zijn van buiten de Europese Economische Ruimte (EER). Hiermee kan (ongewenste) verdringing van het arbeidsaanbod uit Nederland en de andere EER-landen worden voorkomen en oneerlijke concurrentie tegengegaan.

Op 1 mei 2007 is het vrije verkeer voor werknemers uit de Midden- en Oost-Europese (MOE-) landen in werking getreden. Dit betekent dat werkgevers voor deze werknemers niet meer over een tewerkstellingsvergunning hoeven te beschikken. Eind 2008 wordt besloten of de bestaande tewerkstellingsvergunningplicht voor werkgevers van werknemers uit Bulgarije en Roemenië van kracht zal blijven.

Het vrije verkeer van werknemers uit de MOE-landen op de arbeidsmarkt heeft gevolgen voor de inzet van de inspectiecapaciteit van de AI en de wijze van inspecteren. In sommige sectoren, zoals de land- en tuinbouw en de bouwsector, hadden veel van de overtredingen van de Wav betrekking op het zonder vergunning inzetten van werknemers uit de MOE-landen. Nu er voor deze werknemers geen tewerkstellingsvergunning meer nodig is, is het percentage overtredingen van de Wav in de sectoren van de land- en tuinbouw afgenomen. De inspectiecapaciteit voor de land- en tuinbouw wordt daarom in 2009 verlaagd. De AI houdt vinger aan de pols in deze sectoren om te kunnen waarnemen in hoeverre werknemers uit de MOE-landen worden vervangen door (goedkopere) arbeidskrachten uit andere landen zoals Bulgarije, Roemenië en Oekraïne.

In de bouwsector is een verschuiving in de nationaliteiten van de illegaal tewerkgestelden waar te nemen, het percentage overtredingen is onveranderd hoog. De sector blijft in 2009 onderwerp van de inspecties.

Met sociale partners zijn afspraken gemaakt over samenwerking bij de handhaving van wet- en regelgeving op het terrein van de arbeid (Wav, WML, Waadi, Wet op het algemeen verbindend en onverbindend verklaren van cao's, de Arbeidsomstandigheden- en Arbeidstijdenwet). Kernpunt van de samenwerking is het melden van vermoedens van niet-naleving aan de AI, zodat een onderzoek kan worden ingesteld. Andere afspraken in dit kader betreffen informatie-uitwisseling ten behoeve van de risicoanalyse van de AI en het geven van voorlichting aan werknemers.

De AI controleert in 2009 werkgevers ook op naleving van de Wet minimumloon en minimumvakantiebijslag (WML). Deze taak vloeit voort uit het flankerende beleid dat bij de invoering van het vrije verkeer voor werknemers uit de MOE-landen in mei 2007 is ingesteld. De WML-onderzoeken worden uitgevoerd in combinatie met de controle op de naleving van de Wav, maar ook apart op basis van de meldingen van de sociale partners en van klachten van werknemers.

Daarnaast ontwikkelen werkgevers- en of werknemersverenigingen in een aantal sectoren zelf ook activiteiten om werkgevers binnen hun sector te bewegen de wet- en regelgeving na te leven. Zo hebben de agrarische sector, de uitzendbranche en de vlees- en vissector certificeringssystemen ontwikkeld om ondernemers die aan de gestelde normen van certificering voldoen een soort keurmerk te geven. Dergelijke activiteiten zijn voor de AI aanleiding om de inzet van de inspectiecapaciteit vooral te richten op de niet-gecertificeerde bedrijven.

De AI houdt tevens toezicht op de naleving van de Wet allocatie arbeidskrachten door intermediairs (Waadi). Dit geschiedt via het verrichten van onderzoeken naar aanleiding van klachten.

4.2 Ontwikkelingen in het taakveld Arbeidsmarktfraude

4.2.1 Beleidsontwikkelingen Europees niveau

Om tot een efficiënte handhaving te komen maakt het ministerie van Sociale Zaken en Werkgelegenheid afspraken met andere Europese landen over gegevensuitwisseling. Deze zogeheten Memoranda of Understanding (MOU) zijn inmiddels afgesloten met Engeland, Portugal, Tsjechië en Slowakije. Een MOU met Frankrijk en Bulgarije verkeert in de afrondende fase. Met Polen is een 'joint declaration' ondertekend om de onderlinge samenwerking te versterken. Verder zijn besprekingen gaande met Duitsland en Roemenië.

4.2.2 Beleidsontwikkelingen Nederland

Modern Migratiebeleid (MoMi)

In juni 2008 is de 'Blauwdruk Modern Migratiebeleid' aangeboden aan de Tweede Kamer. Dit is een uitwerking van de notitie 'Naar een modern migratiebeleid' van mei 2006. De doelstelling is om snelle en doeltreffende procedures te koppelen aan effectief toezicht en handhaving. Het beleid moet Nederland voor bijvoorbeeld hoogopgeleide migranten aantrekkelijker maken; voor anderen blijft een restrictief beleid gelden. De huidige 26 verblijfsdoelen worden gestroomlijnd tot acht verblijfskolommen, die zijn onderverdeeld in verschillende 'beperkingen'. Het moderne migratiebeleid legt meer verantwoordelijkheid bij de 'referent' en minder bij de vreemdeling. Een werkgever kan zich laten erkennen als referent. Daarmee krijgt hij, afgezien van een aantal verplichtingen, uitzicht op snelle afhandeling van zijn verblijfsaanvragen voor arbeidsmigranten. Invoering van dit beleid is voorzien vanaf 2011, maar daarvoor worden al een aantal wijzigingen doorgevoerd in de vorm van quick wins en proeftuinen. De instelling van één loket voor werkgevers door CWI en IND is daar een voorbeeld van. In 2009 is de AI betrokken bij het toetsen van de handhaafbaarheid van het nieuwe beleid, voor zover dit betrekking heeft op het verrichten van arbeid door vreemdelingen.

Besluit vrij verkeer werknemers uit Bulgarije en Roemenië

Eind 2008 neemt het Kabinet het besluit wanneer vrij verkeer voor werknemers uit Bulgarije en Roemenië wordt toegestaan. Dit houdt in dat werkgevers niet langer een tewerkstellingsvergunning voor deze werknemers nodig hebben. Handhaving van de WML ter voorkoming van onderbetaling en daarmee oneerlijke concurrentie zal noodzakelijk blijven.

Notificatie

De notificatieregeling geldt voor dienstverleners gevestigd in landen waarvoor vrij verkeer van diensten geldt (alle EER-landen) en die gebruik maken van werknemers die niet vrij zijn op de Nederlandse arbeidsmarkt. Notificeren kan alleen indien aan de gestelde voorwaarden wordt voldaan. De AI kan een boete opleggen bij niet of te laat notificeren of als niet aan alle voorwaarden is voldaan.

Sinds de opheffing van de beperkingen op het vrije verkeer van werknemers voor de MOE-landen is het aantal notificaties in 2008 scherp gedaald.

Mensenhandel en overige uitbuiting

Het voorkomen en bestrijden van mensenhandel is een van de speerpunten van het kabinetsbeleid. Mensenhandel en uitbuiting zijn sinds 2005 verbreed van uitsluitend seksuele uitbuiting, naar uitbuiting met betrekking tot arbeid en dienstverlening. Dit wordt ook wel aangeduid met overige uitbuiting of arbeidsgerelateerde uitbuiting. Deze verbreding betekent dat de AI ook een aandeel heeft in de bestrijding van deze vorm van uitbuiting. Alle Wav-inspecteurs zijn opgeleid om signalen van uitbuiting te herkennen. Tijdens werkplekcontroles zijn de inspecteurs alert op mogelijke situaties waarbij uitbuiting een rol kan spelen. Signalen van uitbuiting worden ook in 2009 doorgegeven aan de SIOD en daarmee aan het Expertisecentrum Mensenhandel en Mensensmokkel (EMM).

Handhaving Wet minimumloon en minimum vakantiebijslag (WML)

Vanaf 4 mei 2007 legt de Arbeidsinspectie bij een door haar geconstateerde overtreding van de WML een bestuurlijke boete op. Aan werkgevers die weigeren om alsnog het achterstallige loon te betalen, wordt een 'last onder dwangsom' opgelegd. Bij nagenoeg elke inspectie wordt op naleving van de WML-regelgeving geïnspecteerd. Daarnaast worden alle binnengekomen meldingen m.b.t. mogelijke overtreding van de WML onderzocht. In 2008 is de handhavingsmethodiek - op basis van de opgedane ervaringen - verder ontwikkeld. Het ontbreken van een minimum (bruto-)uurloon in de WML roept bij de werkgevers, die niet aan een collectieve arbeidsovereenkomst zijn gebonden, vragen over de beloning op. Dit geldt ook voor de omrekening van stukloon naar bruto maandloon. De inspecteurs hebben inmiddels de nodige opleiding op dit vlak genoten.

Eerstedagmelding

Het Kabinet heeft besloten om in het kader van de vermindering van de regeldruk voor



bedrijven over te gaan tot het afschaffen van de eerstedagmelding bij de indienstname van een nieuwe medewerker. Dit is op de derde dinsdag van september 2008 aan de Tweede Kamer meegedeeld in de Troonrede en in de Memorie van Toelichting bij het Belastingplan 2009. Daarbij geldt wel dat de Belastinginspecteur de bevoegdheid krijgt om maximaal een vijfjarige EDM-verplichting op te leggen aan afzonderlijke bedrijven. Deze bevoegdheid geldt alleen als sprake is van bijzondere risico's op fraude of illegale tewerkstelling. In 2008 heeft de AI via SUWI-net direct toegang gekregen tot EDM-gegevens. Deze informatie werd gebruikt om de controles efficiënter te laten verlopen. Door de afschaffing van de generieke meldingsplicht zal het belang van het gebruik van EDM-gegevens door AMF afnemen.

Certificeringstelsel uitzendbureaus

Een groot deel van de fraude binnen de uitzendbranche wordt gepleegd door uitzendbureaus die in het verborgene handelen. Vergroten van de zichtbaarheid van deze uitzendbureaus is een belangrijk doel om fraude tegen te kunnen gaan. In dat kader zijn de Ministeries van SZW en Financiën in overleg met de Uitzendbranche om verplichte registratie voor uitzendondernemingen mogelijk te maken. De bedoeling is dat deze geregistreerde uitzendbureaus zich vervolgens laten certificeren.

Het streven is om de verplichte registratie in 2009 van kracht te laten worden. Om het registratie- en certificeringstelsel te ondersteunen, zal de AI in 2009 tenminste 350 uitzendondernemingen controleren op naleving van de WvU en de WML. Het gaat dan om uitzendbureaus die a) zich wel hebben laten registreren maar zich niet hebben laten certificeren of b) afgewezen zijn voor certificering. Hiertoe maakt de AI afspraken met de KvK en de Stichting Normering Arbeid over gegevensuitwisseling.

4.2.3 Ontwikkelingen op het terrein van de handhaving

Handhavingpartners

De Arbeidsinspectie werkt bij de uitvoering van de werkplekcontroles vaak nauw samen met de Vreemdelingenpolitie (VP) en de Belastingdienst (BD). Bij deze diensten doen zich ontwikkelingen voor die van invloed (kunnen) zijn op de (manier van) samenwerking. De VP verlegt

haar aandacht meer en meer van het toezicht op illegaal verblijf naar het bestrijden van migratiecriminaliteit. Het gezamenlijke optreden zal daardoor teruglopen, voor ondersteuning zal de AI meer een beroep moeten doen op de Basis Politiezorg. De BD wil een nadrukkelijker afweging maken van de inzet van de preventieve en repressieve middelen die haar ter beschikking en deze meer staan afstemmen op het nalevingsgedrag van de doelgroepen. Hiermee verwacht de BD compliant gedrag te bereiken van de belastingplichtigen, zonder direct naar repressieve instrumenten te hoeven grijpen.

Eén van deze instrumenten is het horizontale toezicht. Met grote ondernemingen en of groepen van min of meer homogene samenstelling streeft de BD naar het afsluiten van convenanten. Dit toezicht kenmerkt zich door de aandacht voor preventief optreden, begeleiding en ondersteuning. Het toezicht met de min of meer traditionele instrumenten, zoals werkplekcontrole en boekenonderzoek, wordt ingezet indien de situatie daar expliciet om vraagt. Dit is een ontwikkeling die de AI met belangstelling volgt omdat dit van invloed kan zijn op het gezamenlijke optreden van Arbeidsinspectie en Belastingdienst in zowel interventieteamverband als de reguliere inspectiepraktijk.

Frontoffices

De AI werkt in de inspectiedomeinen nauw samen met de andere rijksinspectiediensten. De directie AMF richt zich op de arbeidsmarkt-fraude en werkt bij de bestrijding van financiële en indentiteitsfraude verregaand samen met haar handhavingpartners. Deze handhavingactiviteiten laten zich lastig combineren met de activiteiten vanuit de frontoffices (zie paragraaf 2.4.1). AMF inspecteert informatiegestuurd. Samenwerking op dit gebied krijgt vooral gestalte via de Landelijke Strategiegroepen Interventieteams en daaruit voortvloeiende interventieteamprojecten.

Zelfstandigen zonder personeel

De AI treft soms werkgevers aan die pseudo-zelfstandigen laten werken om daarmee de bestaande beperkingen op het vrij verkeer van werknemers te ontduiken. Deze zogenaamde ZZP-constructie wordt toegepast bij vreemdelingen die wel recht hebben op verblijf in



Nederland, maar niet vrij zijn op de arbeidsmarkt (i.c. Bulgaren en Roemenen). ZZP-constructies komen vooral voor in de bouwsector en in mindere mate de land- en tuinbouw. Tijdens reguliere controles blijft de AI alert op dergelijke constructies.

4.3 Strategie

De AI inspecteert die bedrijven waarbij sprake is van een verhoogd risico op arbeidsmarkt-fraude en werkt daarbij informatiegestuurd. Met interne en externe partners wordt samengewerkt om de informatiepositie te optimaliseren en daar waar mogelijk worden gezamenlijk keuzes gemaakt voor de onderzoekspopulatie. Daarnaast worden signalen ontvangen die aan de basis staan van een inspectie. Signalen, door de AI aangeduid met "meldingen", worden ontvangen van handhavings- en ketenpartners, brancheorganisaties en van burgers en bedrijven. Deze signalen worden rechtstreeks doorgegeven aan de AI, maar komen ook binnen bij het meldpunt Misdaad Anoniem en het Informatie Knooppunt SZW.

Jaarplancyclus

Vanaf 2009 werken de AI, SIOD en beleidsdirectie Arbeidsmarkt met een geïntegreerde jaarplancyclus op het terrein van arbeidsmarkt-fraude. In de geïntegreerde jaarplancyclus is de gezamenlijke keuze, prioritering en uitvoering van thema's en projecten verwoord. Daartoe is eerst alle relevante informatie bijeengebracht in een Signaleringsrapport. Vervolgens zijn op basis van een wegingskader gezamenlijke prioriteiten gesteld door experts en de managementteams van de drie directies. Dit heeft geleid tot een voorstel voor een mix van handhavingsinstrumenten, zoals voorlichting, regelgeving, branchecontacten, toezicht en opsporing. Op basis hiervan is een handhavingplan voorgelegd aan de bewindslieden. Mede op basis van hun inzichten is dit jaarplan tot stand gekomen. Uitgangspunt is dat de partners elkaar in de handhaving van arbeidsmarkt-fraude aanvullen en versterken.

Sectoraanpak

De Arbeidsinspectie zet de haar ter beschikking staande (handhavings-)instrumenten zo efficiënt mogelijk in. Onder andere worden via risicoanalyse en aanvullende bronnen de sectoren/bran-

ches en bedrijven in beeld gebracht waarop de AI zich primair gaat richten. Door risicoanalyse kan de inspectiecapaciteit zo efficiënt mogelijk worden ingezet, namelijk waar de kans op het aantreffen van overtredingen het grootst is. Dit verlaagt de inspectiedruk voor de bonafide werkgevers die de wet- en regelgeving wel naleven. In dit proces wordt actief contact gezocht met brancheorganisaties. Trends in de sector worden besproken en er worden onder andere afspraken gemaakt over de uitwisselingen van signalen.

In samenwerking met de SIOD wordt voor de AI een risicoanalysemodel uitgewerkt dat er op gericht is om met behulp van fraude-indicatoren risicovolle en minder risicovolle bedrijven te selecteren. Zo kan de inspectiecapaciteit nog gericht worden ingezet. Ook in samenwerking met de SIOD zal voor de landelijke AI-projecten meer ingezet worden op bestandsvergelijkingen en bestandsanalyses. In de interventieteams wordt deze methodiek ook toegepast. Risicoanalyse vindt niet alleen plaats op centraal landelijk niveau. Ook in de

regionale inspectieteams van de AI worden op bedrijfsniveau selecties gemaakt, waarbij de lokale en regionale kennis én de inbreng van keten- of handhavingspartners een belangrijke rol spelen. Binnen de gekozen thema's/sectoren wordt samengewerkt door het uitwisselen van informatie en het afstemmen van onderzoeken.

Ook in 2009 zal de AI stevig blijven investeren in het realiseren van een landelijke risicoanalyse op sector- en bedrijfsniveau. De expertise van de SIOD is hierbij een noodzakelijke voorwaarde. Naast risicoanalyse, zijn politieke keuzes medebepalend voor de keuze van de te inspecteren sectoren.

Ten slotte spelen signalen van brancheverenigingen een rol bij de prioriteitstelling. AI/AMF heeft regelmatig overleg met diverse werkgevers- en/of werknemersorganisaties in verschillende sectoren. De AI streeft er naar om bij het begin van een inspectieproject werkgeversorganisaties over het doel ervan te informeren. Indien wenselijk worden na afloop van een inspectieproject de resultaten met de brancheor-

ganisaties besproken. Door de invoering van het vrije verkeer voor de MOE-landers en het daarmee gepaard gaande flankerend beleid van SZW, zijn deze contacten verbreed ofwel verdiept.

Inbedding van de activiteiten in doorlopende programma's

De handhavingsactiviteiten die de Arbeidsinspectie op dit werkveld verricht, zijn ingebed in doorlopende programma's, specifieke projecten, regionale projecten, interventieteamprojecten en andersoortige samenwerkingsverbanden. Hieronder wordt hierop een toelichting gegeven. De AI is in 2008 gestart met het opzetten van meerjarig landelijk programma. Een programmatische aanpak is een standaard werkwijze voor sectoren waar de AI al geruime tijd handhavende activiteiten verricht en al in redelijke mate kennis bezit over desbetreffende sector. Deze gestandaardiseerde werkwijze houdt in dat een vaste mix van sturingsinstrumenten wordt ingezet om het nalevingsniveau in de sector te vergroten. Voorbeelden zijn: het geven van voorlichting, het verrichten van inspecties en het maken van afspraken met de sector over de handhavingsactiviteiten. De AI zal repressief optreden tegen ondernemers die gerekend kunnen worden tot de categorie "niet willen".

Ook de bij de AI binnenkomende signalen over onderbetaling en illegale tewerkstelling worden, indien zij onderzoekswaardig zijn bevonden, zoveel mogelijk meegenomen in de lopende landelijke programma's. Sectoren die in 2009 voor een programmatische aanpak in aanmerking komen zijn de land- en tuinbouw, de bouw, de horeca, autobedrijven, de schoonmaak en de detailhandel in niet westerse producten. In de in het programma opgenomen sectoren is sprake van een bestendige 'basis' handhavingsdruk, dat wil zeggen dat de naleving van wet- en regelgeving wordt 'afgedwongen' door een afgewogen aantal inspecties.

Specifieke projecten

De AI zal in 2009 aan bepaalde onderdelen van een aantal sectoren zeer gerichte aandacht besteden. Een voorbeeld hiervan is de Chinese horeca, waar het nalevingsniveau ondanks intensieve inspectiedruk (te) laag blijft. AI in 2007 is tijdens bijeenkomsten van Chinese horeca-ondernemers met voorlichting gestart. Met de

brancheorganisatie Koninklijk Horeca Nederland wordt periodiek overleg gevoerd. De AI zal voor een aantal branches, waar ondanks de interventies de naleving van de wet- en regelgeving laag blijft, een specifiek op hen gericht verslag publiceren. Daarin zal zij niet alleen de projectresultaten bekend maken, maar ook aanbevelingen doen om de naleving van de Wv en of WML in deze branches te verbeteren. Binnen de specifieke projecten is sprake van 'verhoogde' handhavingsdruk aangezien de inspecties gericht worden op een specifieke doelgroep binnen een sector of branche. De specifieke projecten worden regionaal dan wel landelijk uitgevoerd.

In 2008 is de AI gestart met het pilotproject Detailhandel Stadsdeel de Baarsjes, waarin wordt geëxperimenteerd met verschillende vormen van handhavingscommunicatie. De pilot heeft tot doel de spontane bereidheid tot naleven onder de ondernemers van de doelgroep te vergroten. Tevens moet de pilot een beeld geven van de effectiviteit van de gehanteerde methodiek. Dit project loopt door tot in 2009. De handhavingsactiviteiten in de sectoren Intermediairs en Onderhoudsstops worden voor het komende jaar beschreven in afzonderlijke projectplannen.

Hoogstwaarschijnlijk treedt in 2009 een verplichte registratie voor uitzendbureaus in werking. De bedoeling hiervan is het creëren van meer zichtbaarheid van uitzendbureaus om malafiditeit beter te kunnen bestrijden. Vervolgens dienen de geregistreerde uitzendbureaus zich te laten certificeren. De AI controleert in 2009 tenminste 350 uitzendondernemingen, die zich na de verplichte registratie niet hebben laten certificeren dan wel de certificering niet hebben behaald. In 2009 worden op verzoek van de IND 200 onderzoeken uitgevoerd naar de zogenaamde 'kennismigranten'. Bij deze onderzoeken toetst de Arbeidsinspectie of werkgevers terecht een beroep doen op de Kennismigrantenregeling. De inspectieresultaten worden na afloop van het project per sector in een verslag beschreven.

Regionale projecten

De AI besteedt tevens capaciteit aan projecten met een sterk regionaal karakter. Een dergelijk project wordt door één of enkele teams uitge-



voerd en richt zich op fraudegevoelige bedrijfsactiviteiten, die vooral in een bepaalde regio voorkomen. Voorbeelden hiervan zijn projecten gericht op industrieterrinen. In de regionale projecten kan op deze wijze nadrukkelijk aandacht worden geschonken aan de meer regionaal of lokaal 'spelende' problematiek.

Meldingen

Binnen het programma en de projecten selecteert de AI zelf (pro-actief) de te inspecteren ondernemingen. Een melding over mogelijke illegale tewerkstelling of onderbetaling, afkomstig van een brancheorganisatie, ketenpartner of burger, kan ook tot een inspectie leiden. Inspecties naar aanleiding van een melding worden uitgevoerd binnen een sector van het (actuele) programma, een project of een samenwerkingsverband.

Interventieteamprojecten

De AI wil in 2009 de interventieteams (IT's) meer dan voorheen in sectoren laten inspecteren waar veel notoire overtreders voorkomen die alleen effectief kunnen worden aangepakt in multidisciplinair verband (bijvoorbeeld in delen van de horecasector en de detailhandel). Partners in de IT's zijn de Belastingdienst, gemeenten, het UWV, de SIOD en de Politie. Daarnaast wordt deelgenomen aan IT-projecten die door andere diensten worden geleid. Door in multidisciplinair verband op te treden wordt de handhaving gemaximaliseerd. Doel is zo snel mogelijk een 'normconforme situatie' te bewerkstelligen. Tegelijkertijd wordt inhoud gegeven aan de uitstraling van één slagvaardig optredende overheid.

De Arbeidsinspectie heeft de horeca, de detailhandel, de schoonmaak en de (niet-gecertificeerde) uitzendbureaus tot zogenaamde 'speerpunt' sectoren/branches benoemd. Dit houdt in dat de AI bij het initiëren, opzetten en uitvoeren van de IT-projecten in deze sectoren/branches een trekkende rol wenst te vervullen. Het Westland Interventieteam (WIT) wordt in 2009 voortgezet, dit geldt ook voor het in 2008 opgestarte interventieteam Champignons (champignonkwekerijen). Beide interventieteamprojecten in de Land- en Tuinbouw worden door de AI geleid.

Ontwikkelingen Interventieteams

De Interventieteams kennen een met name 'repressieve' aanpak. In 2008 werd een omslag waarneembaar bij verschillende IT-partners. De IT-partner van het Ministerie van Financiën, de Belastingdienst (BD), heeft naast het repressieve optreden ruimte gemaakt om de ondernemers voor te lichten, te begeleiden en te ondersteunen in de taken als 'inhoudingsplichtige' voor de diverse belastingwetten. Hiermee laat de BD deze aanpak deel uitmaken van het handhavingsinstrumentarium. De gemeenten (ook IT-partners) starten nazorgtrajecten op om in de afrondingsfase van een project meer aandacht te geven aan de reïntegratie van uitkeringsgerechtigden en aan het verlenen van ondersteuning aan hulpbehoevenden. Dit alles om de normconforme situatie te doen herleven en een bestendig karakter te laten geven, ofwel de 'stap naar fraude' te voorkomen. Ook in 2009 wordt in de IT-projecten een mix van instrumenten ingezet, gericht op een optimaal rendement. De AI zal deze ontwikkelingen nauwgezet volgen en de uitvoeringspraktijk indien noodzakelijk en/of gewenst aanpassen. In de komende jaren zullen de IT's meer en meer projecten uitvoeren gericht op de verbetering van de leefbaarheid van wijken, de wijkgerichte aanpak. Met ingang van 2011 zullen de IT's jaarlijks 11 van dergelijke projecten uitvoeren. De AI zal als IT-partner hierin een rol spelen. In de wijkgerichte aanpak werken de landelijke en regionale of lokale overheidsdiensten samen met bijvoorbeeld woningbouwcorporaties en waar noodzakelijk met private organisaties.

Voor de verdere professionalisering van de IT's is een leercirkel in het leven geroepen. De leercirkel kent een drietal werkgroepen, die de opdracht hebben om de volgende processen te optimaliseren:

- Informatieproces Risicoanalyse (vergaren, bewerken en beveiligen van informatie);
- Eenduidige projectaanpak (de standaardisering van de IT-documenten);
- Privacy en bevoegdheden.

De AI neemt deel aan alle werkgroepen.

Voor de IT-deelnemers zal tevens een kennisbank worden ontwikkeld.

In 2009 zal een automatiseringsapplicatie voor de interventieteams worden opgeleverd. In 2008 heeft de AI deelgenomen aan de stuur- en projectgroep hiervoor. Vier door de AI geleide IT's maakten deel uit van de pilot en hebben een rol gespeeld bij een conceptversie van de applicatie.

Andersoortige samenwerkingsverbanden

Naast de interventieteams, zal de AI in 2009 ook in andere samenwerkingsverbanden blijven participeren, zoals de door gemeenten en Belastingdienst geïnitieerde 'vrijplaats-trajecten'. Hoewel de focus van dergelijke trajecten niet primair op het belang van de arbeidsmarkt is gericht, kan de inzet van de AI in voorkomende gevallen toch zinvol zijn. Ook wordt regelmatig op ad hoc basis samengewerkt met bovengenoemde partners en de arbeidsomstandigheden-directie van de AI. Dit laatste indien er tijdens inspecties veiligheids- en/of gezondheidsrisico's worden waargenomen. Het uitvoeren van de hiervoor beschreven handhavingsactiviteiten, vereist een beleidsmatige en operationele inbedding. De operationele inbedding wordt in paragraaf 4.4 beschreven.

Beleidsmatige inbedding

De AI voert structureel overleg met de relevante beleidsdirecties van het ministerie van SZW, die verantwoordelijk zijn voor het beleid op het terrein van de Wv en de WML. Met deze directies wordt in 2009 en de daarop volgende jaren intensief samengewerkt, zowel op het terrein van inspectieprogrammering als op het gebied van de

voorlichting aan de doelgroepen.

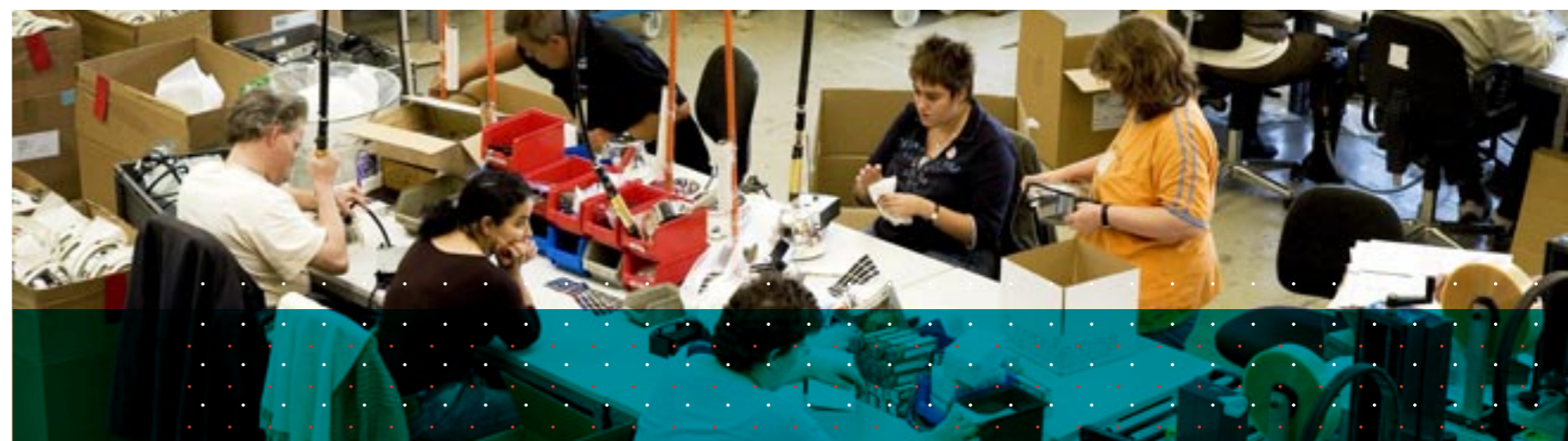
4.4 Activiteiten arbeidsmarkt-fraude in 2009

De AI hanteert voor de aanpak van arbeidsmarkt-fraude drie vormen van inspectieactiviteiten in het kader van:

- landelijke projecten;
- regionale projecten;
- Interventieteam projecten

Bij het bepalen van de prioriteiten hanteert de AI het 'Handhavingsplan Arbeidsmarkt-fraude 2009'. Dit plan komt voort uit de geïntegreerde jaarplancyclus van de AI, de betrokken beleidsdirectie van SZW en de SIOD.

Inspectiecapaciteit wordt ingezet in de sectoren land- en tuinbouw, horeca, bouw, intermediairs/uitzendbureaus, schoonmaak, autobedrijven en detailhandel in niet westerse producten. Deze sectoren komen terug in het handhavingsprogramma en in de landelijke projecten. De sectoren opgenomen in het 'programma' worden geïnspecteerd volgens een vast stramien (vastgestelde werkwijze, overleg met branches, voorlichting), waarbij tevens geïnspecteerd zal worden op de naleving van de WML. Landelijke projecten zijn kortlopende projecten en kunnen in aanpak en werkwijze afwijken ten opzichte van de programma-aanpak. Regionale projecten worden vormgegeven bij meer regionaal of lokaal spelende problematiek en worden qua aanpak door de inspectieteams ingevuld. In alle gevallen worden ondernemingen gecontroleerd op de naleving van de Wet arbeid vreemdelingen en de Wet Minimumloon en minimum



Overzicht: Procentueel bestede inspectiecapaciteit per sector/aandachtsgebied

Risicosectoren	Inspectiecapaciteit
Horeca	9,0%
Bouw	7,8%
Niet-westerse detailhandel	5,0%
Land- en tuinbouw	4,2%
Autobedrijven	2,8%
Intermediairs/uitzendbureaus	9,4%
Schoonmaak	4,3%
Dagblad- en folderbezorging	1,7%
Evenementen	1,9%
Onderhoudsstops	0,8%
Overige	5,2%
Totaal	52%

vakantiebijslag.

In 2009 worden de door de AI geleide Westland Interventieteam (WIT) en het Interventieteam Champignons (champignonkwekerijen) voortgezet. Daarnaast start de AI in 2009 interventieteamprojecten in de Horeca, de Detailhandel, in de Schoonmaak en in de Uitzendsector. In het kader van de interventieteamprojecten heeft de AI deze sectoren voor 2009 tot zogenaamde speerpunt sectoren/branches benoemd. Dit houdt in dat de AI bij het initiëren, opzetten en uitvoeren van de IT-projecten in deze sectoren/

branches een trekkende rol wenst te vervullen.

De samenwerkingspartners zullen in 2009 eveneens nieuwe initiatieven ontplooiën. De AI zal, indien gewenst en zinvol, aan de projecten deelnemen. Voor de inzet in interventieteams en andere samenwerkingsverbanden reserveert de AI circa 38% van de beschikbare inspectiecapaciteit voor de aanpak van arbeidsmarktfraude. Grofweg de helft van deze capaciteit is al toegewezen aan specifieke teams, voor het resterende deel gebeurt dat in de loop van het planjaar, afhankelijk van wat zich voordoet aan wensen en ontwikkelingen bij de AI en bij de partners in de Landelijke Stuurgroep Interventieteams.

Overzicht: 'Producten'

Producten	uren	% capaciteit	zaken	% zaken
Reactieve signalen, verzoeken van derden (o.a. van SIOD), onderzoeken naar kennismigranten	13.000	9,4%	600	5%
Projecten en programma's	72.000	52,2%	6.000	55%
Interventieteams en overige samenwerkingsverbanden	53.000	38,4%	4.400	40%
Totaal beschikbare inspectiecapaciteit	138.000	100%	11.000	100%

Bijlage I: Organisatie Arbeidsinspectie

Maatschappelijke doelstelling

Veilige en gezonde werkomstandigheden zijn belangrijk in Nederland. In de eerste plaats voor de veiligheid en gezondheid van werknemers, maar ze zijn ook in het belang van een gezonde economie. Gezonde werknemers dragen immers bij aan een gezond bedrijfsklimaat, hetgeen een positieve weerslag heeft op de economie. Naleving van de regels draagt bij aan goede werkomstandigheden. Op de naleving van de regels op het gebied van de werknemersbescherming wordt toezicht gehouden door de Arbeidsinspectie. De belangrijkste wetten op dit gebied zijn de Arbeidsomstandighedenwet en de Arbeidstijdenwet (ATW). Voor het tegengaan van illegale tewerkstelling – ter bevordering van eerlijke concurrentieverhoudingen, bescherming van de arbeidsmarkt en het tegengaan van uitbuiting - biedt de Wet arbeid vreemdelingen de wettelijke grondslag. Ook de Wet minimumloon en minimum vakantiebijslag is een pijler in deze aanpak.

Positionering

De Arbeidsinspectie is een onderdeel van het ministerie van Sociale Zaken en Werkgelegenheid. De AI functioneert onder de politieke verantwoordelijkheid van de Minister en valt – mede als resultaat van grote aanpassingen in de organisatie door de taakstellende bezuinigingen en het project Vernieuwing SZW - vanaf 1-1-2009 in organisatorisch-ambtelijke zin onder de Directeur-generaal Uitvoering, Handhaving en Bedrijfsvoering. De Directeur-generaal vervult tevens de taken, die in de wetgeving en in het Organisatie-, Mandaat- en Volmachtbesluit van SZW zijn toebedeeld aan de Algemeen

directeur van de Arbeidsinspectie.

Organisatiestructuur

De Arbeidsinspectie bestaat in de basis uit drie directies: AI Arbeidsomstandigheden (AI Arbo), AI Major Hazard Control (AI MHC) en AI Arbeidsmarktfraude (AI AMF).

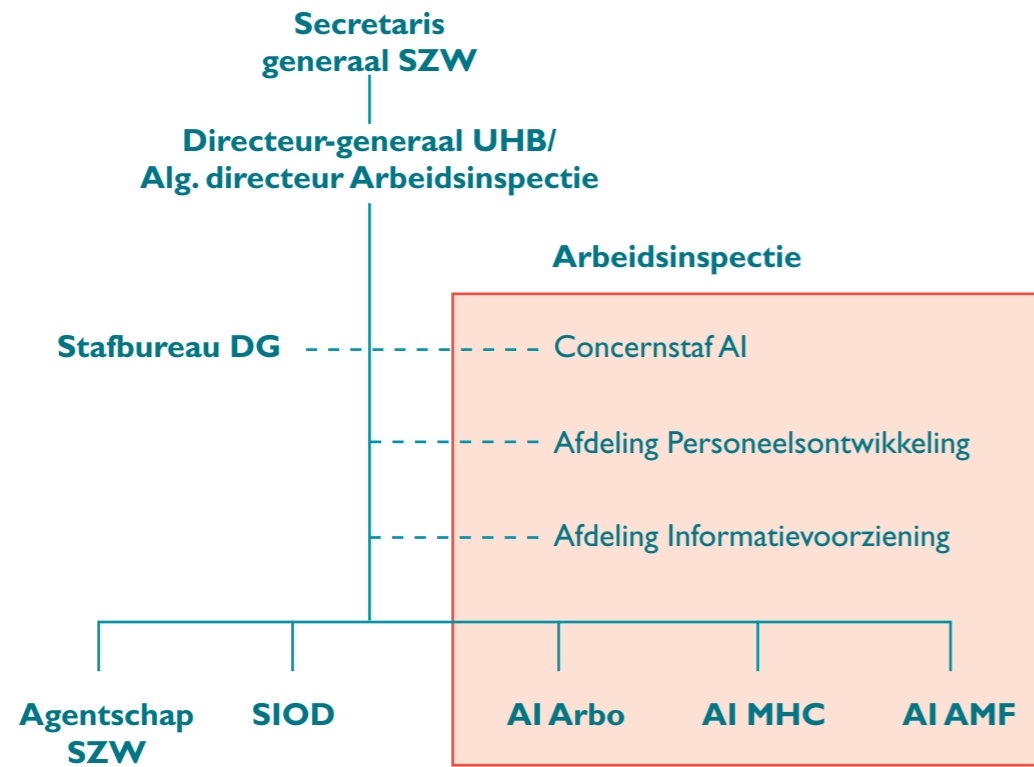
Elk van deze directies is verantwoordelijk voor het toezicht, de inspecties, de onderzoeken en de handhaving op het betreffende werkterrein. AI Arbo voor arbeidsomstandigheden en werken rusttijden. AI MHC voor de Major Hazard Control (BRZO) in met name de chemische sector. AI Arbeidsmarktfraude is belast met de handhaving op het gebied van de arbeidsmarkt-wetgeving (Wet Arbeid vreemdelingen en Wet Minimumloon).

In zijn rol als Algemeen Directeur van de Arbeidsinspectie wordt de DG UHB ondersteunt door de stafafdelingen Concernstaf AI, Informatievoorziening en Personeelsontwikkeling.

De Arbeidsinspectie heeft zes regionale vestigingen in het land. Het Hoofdkantoor voor Arbo en voor MHC is gevestigd in Utrecht, het hoofdkantoor voor AMF in Den Haag.

ORGANOGRAM Hoofdstructuur Arbeidsinspectie

vanaf 1 januari 2009



Bijlage 2: Beschikbare branchebrochures AI in 2009

Uitgebracht	
- Afvalinzameling	- Organisatie Arbozorg in de Bouw
- Ambulancezorg	- Wegenbouw
- Autoschadeherstelbranche	- ZZP-ers
- Bestratingsbranche	- Afbouw
- Betonindustrie	- Installateurs
- Beveiligingsbranche	
- Bouwplaatsen	
- Containerbehandeling	
- Funderingsbranche	
- Gehandicaptenzorg	
- Grafimedia	
- Horeca	
- Houthandel	
- Industriële reiniging	
- Kappers	
- Kinderopvang	
- Koek en snoepsector	
- Kunststof- en rubberindustrie	
- Meubelindustrie	
- Metaalindustrie	
- Papier en (Golf) karton producerende en verwerkende industrie	
- Scheepsbouw en -reparatie	
- Sociale Werkvoorziening	
- Timmerindustrie	
- Uitgeverijsector	
- Verpleging en verzorging	
- Voortgezet (speciaal) Onderwijs en Middelbaar Beroeps Onderwijs	
- Duikarbeid	
- Primair Onderwijs	
- Garages	
	In voorbereiding
	- Schilders
	- Parketleggers
	- Glazenwassers
	- Slopers
	- Chemie
	- Bakkerijen
	- Aardappelen, groente en fruit
	- Hoger onderwijs
	- Glastuinbouw
	- Afvalrecycling en -verwerking
	- Dierverzorging

Bijlage 3: Overige producten Arbeidsinspectie

Door de Arbeidsinspectie worden nog een aantal specifieke taken verricht. Hieronder worden deze

Product	Aantal	Toelichting
Ontheffingen, beschikkingen en meldingen		
Ontheffingen Arbeidstijdenwet	150	Ontheffingen van bepaalde verplichtingen en verboden in bijzondere omstandigheden
Aanvragen ontheffingen 'Vos' (Vervangingsregeling Vluchtige Organische Stoffen)	25	Ontheffingen in bijzondere gevallen van het verbod op gebruik van verven met oplosmiddelen
Ontheffingen/verzegelingen i.k.v. liftenbesluit	50	Op verzoek van certificerende instellingen
Kennisgevingen biologische agentia	100	Conform art. 4.94 van het Arbobesluit
Meldingen van werken onder overdruk (o.a. duikwerkzaamheden en werken in caissons)	80	
Monitoringprojecten		
ARBO monitoronderzoek	1	Op basis van ca. 2800 'veldwaarnemingen': het verkrijgen van breed inzicht in het niveau van de arbeidsomstandigheden in Nederland.
Nadere analyse meldingsplichtige ongevallen 2008	1	Rapportage zal voorjaar 2009 verschijnen
Behandeling van bezwaarschriften		
	ca. 1.300	Naar verwachting leidt 25-30% van de opgelegde boetes tot bezwaar ⁹
Adviezen ten aanzien van 'Predicaat Koninklijk' en 'Hofleveranciers'		
	40	Verzoeken van Commissarissen van de Koningin om advies over het (arbo)beleid in bedrijven die een dergelijk predicaat aanvragen

⁹ Vanaf 1 januari is de afdeling Juridische Zaken van de AI ondergebracht bij de directie Wetgevingsbeleid, Bestuurlijke en Juridische Aangelegenheden van het Ministerie van Sociale Zaken en Werkgelegenheid. Daarmee is de afhandeling van bezwaarschriften op beschikkingen van de AI feitelijk geen product meer van de Arbeidsinspectie. Opname in dit overzicht wordt nog wel opportun gevonden voor het 'beeld van de AI'.

Bijlage 4: Overzicht Wetten en Besluiten

kort aangegeven, voorzien van de aantallen die daarbij worden verwacht of zijn gepland.

De Arbeidsinspectie heeft (toezichthoudende en/of uitvoerende) taken met betrekking tot de volgende wet- en regelgeving:

- de Algemene wet gelijke behandeling
- de Arbeidsomstandighedenwet 1998
- het Arbeidsomstandighedenbesluit
- de Arbeidsomstandighedenregeling
- de Arbeidstijdenwet
- het Besluit gegevensverstrekking sociale verzekering
- het Besluit opslaan in ondergrondse tanks 1998
- het Besluit Risico's Zware ongevallen
- het Inrichtingen- en vergunningenbesluit milieubeheer
- de Kernenergielwet
- de Leerplichtwet 1969
- de Stoomwet
- de Warenwet (Diverse besluiten)
- de Wet geluidhinder
- de Wet Gewasbeschermingsmiddelen
- de Wet op het algemeen verbindend en onverbindend verklaren van bepalingen van collectieve arbeidsovereenkomsten.
- de Wet allocatie arbeidskrachten door intermediairs
- de Wet arbeid vreemdelingen
- de Wet gelijke behandeling mannen en vrouwen
- de Wet melding collectief ontslag
- de Wet milieubeheer
- de Wet minimumloon en minimumvakantiebijslag
- de Wet op de loonvorming
- de Wet op de Ondernemingsraden
- de Wet op de (re)integratie arbeidsgehandicapten
- de Wet personenvervoer 2000
- de Wet stimulering arbeidsdeelname minderheden

Bijlage 5: Adressen en contactgegevens

Hoofdkantoor

Arbeidsinspectie
bezoekadres:
Anna van Hannoverstraat 4,
2595 BJ Den Haag
Correspondentieadres:
Postbus 90801
250 LV Den Haag
Tel. 070-333 4444
Fax 070-333 4082

Arbeidsinspectie kantoor Groningen

Engelse Kamp 4
9722 AX Groningen

Postbus 30016
9700 RM Groningen

Tel. 050-522 58 80
Fax. 050-526 72 02

Arbeidsinspectie kantoor Amsterdam

Radarweg 60
1043 NT Amsterdam

Postbus 58366
1040 HJ Amsterdam

Tel. 020-581 26 12
Fax. 020-686 47 03

Arbeidsinspectie kantoor Rotterdam

Stadionweg 43C
3077 AS Rotterdam

Postbus 9580
3007 AN Rotterdam

Tel. 010-479 83 00
Fax. 010-479 84 12

**Ministerie van Sociale Zaken en
Werkgelegenheid, afdeling
Persvoorlichting:**
Tel. 070-333 44 44

Publieksinformatie:

Ministerie van Sociale Zaken en Werkgelegenheid
Afdeling Publieksinformatie
Postbus 90801
2509 LV Den Haag
Telefonisch op werkdagen tussen 9.30 en 16.00 uur:
Tel. 0800-9051 (gratis).

Arbeidsinspectie kantoor Arnhem

Janspoort 2
6811 GE Arnhem

Postbus 9018
6800 DX Arnhem

Tel. 026-355 71 11
Fax. 026-442 4046

Arbeidsinspectie kantoor Utrecht

Oudenoord 6
3513 ER Utrecht

Postbus 820
3500 AV Utrecht

Tel. 030-230 56 00
Fax. 030-230 56 80

Arbeidsinspectie kantoor Roermond

Godsweetersingel 10
6041 GL Roermond

Postbus 940
6040 AX Roermond

Tel. 0475-356 666
Fax. 0475-356 660

www.arbeidsinspectie.nl



Arbeidsinspectie

