



Rijkswaterstaat



# Kerncijfers Verkeersveiligheid

Uitgave 2009





Rijkswaterstaat

# **Kerncijfers Verkeersveiligheid**

Uitgave 2009

## Colofon

### **Kerncijfers Verkeersveiligheid**

is een uitgave van het  
ministerie van Verkeer en Waterstaat  
Rijkswaterstaat  
Dienst Verkeer en Scheepvaart (DVS)

Kerncijfers Verkeersveiligheid is ook verkrijgbaar in het Engels:  
Road safety in The Netherlands, Key figures.

### **Informatie, online uitgave en bestellingen**

DVS-Loket  
Telefoon: 088 - 798 25 55  
E-mail: [dvsloket@rws.nl](mailto:dvsloket@rws.nl)  
Internet: [www.rijkswaterstaat.nl/dvs](http://www.rijkswaterstaat.nl/dvs)

### **Tekst**

Bureau Karin de Lange bv, Den Haag

### **Vormgeving**

Inpladi bv, Cuijk

### **Druk**

vanGrinsven Drukkers Venlo bv

April 2009

ISSN: 1573-2541

*Overname van (delen van) de inhoud van deze publicatie in gedrukte of digitale vorm is alleen toegestaan met bronvermelding.*

*Hoewel de opgenomen gegevens zo goed mogelijk op juistheid en actualiteit zijn gecontroleerd, kan de samensteller geen aansprakelijkheid aanvaarden voor mogelijke fouten.*

## Introductie

Kerncijfers Verkeersveiligheid presenteert de meest gehanteerde cijfers over verkeersveiligheid in Nederland. De cijfers hebben betrekking op verkeersdoden en ziekenhuisgewonden. Ook vergelijkt Kerncijfers Verkeersveiligheid het aantal verkeersdoden van EU-landen met enkele niet-Europese landen. Verder geeft de uitgave 2009 informatie over onderwerpen als rijden onder invloed, gordelgebruik, fietsverlichting, bevolking, wagenpark, rijbewijsbezit, aantal verkeersovertredingen en rotondes.

U kunt ons ook op het internet vinden. Daar treft u de (uitgebreide) data van alle grafieken en tabellen in een Excel-bestand. Ga naar [www.rijkswaterstaat.nl/dvs](http://www.rijkswaterstaat.nl/dvs). Kijk vervolgens onder publicaties > DVS rapporten > 2009 > 27/04/09 Kerncijfers Verkeersveiligheid 2009

Kerncijfers Verkeersveiligheid verschijnt jaarlijks ook in het Engels: *Road safety in the Netherlands, Key figures*.

### Specifieke wensen?

Onze medewerkers stellen op verzoek tabellen samen of maken analyses voor het ministerie van Verkeer en Waterstaat en andere overheden. Hiertoe heeft de Dienst Verkeer en Scheepvaart de beschikking over een groot aantal bestanden met basisgegevens. Mail uw vraag of wens naar het loket van de Dienst Verkeer en Scheepvaart ([dvsloket@rws.nl](mailto:dvsloket@rws.nl)). Binnen twee werkdagen neemt een van onze medewerkers contact met u op.

Opmerkingen en vragen naar aanleiding van de vorige uitgaven zijn waar mogelijk in deze uitgave verwerkt. Onze hartelijke dank voor alle opmerkingen en tips. Ook dit jaar kunt u uw tips en wensen per e-mail verzenden naar het DVS-loket.

## Inhoud

<b>1</b>	<b>Verkeersdoden en ziekenhuisgewonden</b>	<b>5</b>
1.1	Verkeersdoden per jaar	8
1.2	Ziekenhuisgewonden per jaar	9
1.3	Verkeersdoden per leeftijdsklasse	10
1.4	Ziekenhuisgewonden per leeftijdsklasse	11
1.5	Verkeersdoden per miljoen inwoners	12
1.6	Ziekenhuisgewonden per miljoen inwoners	13
1.7	Verkeersdoden per maand	14
1.8	Ziekenhuisgewonden per maand	15
1.9	Verkeersdoden per dag van de week	16
1.10	Ziekenhuisgewonden per dag van de week	17
1.11	Verkeersdoden per dagdeel	18
1.12	Ziekenhuisgewonden per dagdeel	19
1.13	Verkeersdoden per vervoerswijze	20
1.14	Ziekenhuisgewonden per vervoerswijze	21
1.15	Verkeersdoden per reizigers- en voertuigkilometers	22
1.16	Ziekenhuisgewonden per reizigers- en voertuigkilometers	23
1.17	Verkeersdoden per wegbeheerder en maximum snelheid	24
1.18	Ziekenhuisgewonden per wegbeheerder en maximum snelheid	25
1.19	Verkeersdoden bij ongevallen met bestelverkeer	26
1.20	Ziekenhuisgewonden bij ongevallen met bestelverkeer	27
1.21	Verkeersdoden bij ongevallen met vrachtverkeer	28
1.22	Ziekenhuisgewonden bij ongevallen met vrachtverkeer	29
1.23	Verkeersdoden per miljoen inwoners in en buiten Europa in 2007	30



# 1 Verkeersdoden en ziekenhuisgewonden

## Inleiding

### Hoe ontwikkelt het aantal verkeersslachtoffers in Nederland zich?

Dit boek geeft informatie over verkeersdoden en ziekenhuisgewonden per onderwerp. Voor de verkeersdoden zijn dit de werkelijke aantallen, zoals de Dienst Verkeer en Scheepvaart (DVS) en het Centraal Bureau voor de Statistiek (CBS) vaststelden. Vanaf 1996 is het werkelijk aantal verkeersdoden beschikbaar en is de registratiegraad ongeveer 93 procent van de werkelijke omvang. Het aantal ziekenhuisgewonden is gebaseerd op de cijfers van de Landelijke Medische Registratie (LMR).

Kerncijfers Verkeersveiligheid verstrekt, in tegenstelling tot voorgaande publicaties, voor de werkelijke omvang van het aantal ziekenhuisgewonden alleen informatie over de jaargangen 2000 tot en met 2007. Dit is het gevolg van het hanteren van een licht gewijzigde berekeningsmethodiek voor deze categorie slachtoffers vanaf 2000. Een herberekening van de voorgaande jaren is momenteel niet mogelijk.

Aan het einde van het eerste hoofdstuk staan bij enkele onderwerpen de geregistreerde aantallen. Hiervan zijn geen nadere cijfers beschikbaar. Voor volgende publicaties streven we ernaar uitsluitend werkelijke aantallen te hanteren.



## De werkelijke omvang van de verkeersveiligheid

De politie registreert de verkeersongevallen in Nederland en verstrekt die gegevens aan Rijkswaterstaat Data-ICT-Dienst (DID). Als de politie geen waarschuwing krijgt, blijft een ongeval ongeregistreerd. Het ongevallenbestand van DID bevat dus niet alle ongevallen die werkelijk zijn gebeurd. In de praktijk blijkt dat de ongevallenregistratie afhankelijk is van de ernst van het ongeval en de wijze van verkeersdeelname.

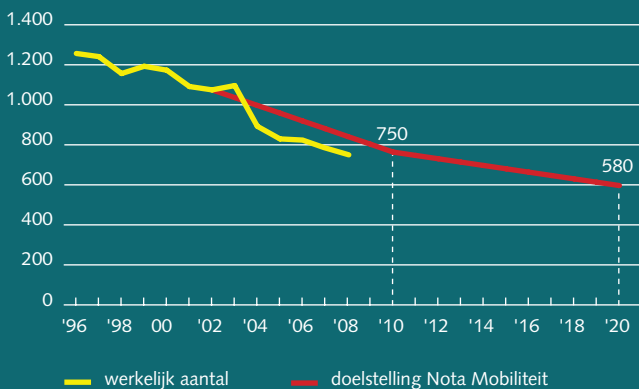
Juiste cijfers zijn van groot belang voor een doeltreffend beleid. Daarom hebben Rijkswaterstaat (DVS en DID), het Centraal Bureau voor de Statistiek (CBS) en de Stichting Wetenschappelijk Onderzoek Verkeersveiligheid (SWOV) wetenschappelijk verantwoorde ophoogmethodieken vastgesteld om de werkelijke omvang van de verkeersveiligheid in Nederland te bepalen.

## 1.1 Verkeersdoden per jaar

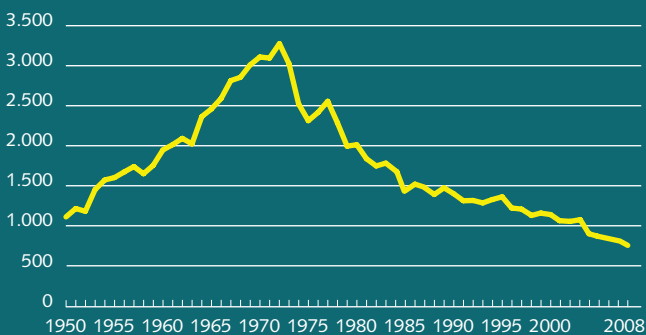
Jaar	2001	2002	2003	2004	2005	2006	2007	2008
Aantal	1.083	1.066	1.088	881	817	811	791	750

Bron: DVS/CBS

### Verkeersdoden en doelstelling Nota Mobiliteit



### Verkeersdoden 1950 - 2008

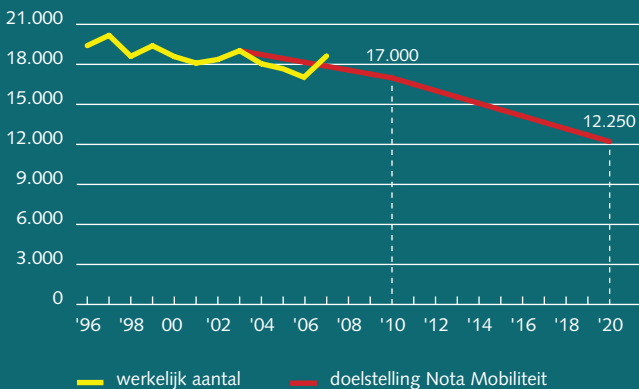


## 1.2 Ziekenhuisgewonden per jaar

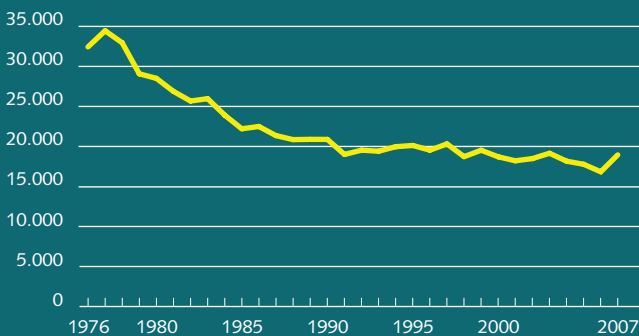
Jaar	2001	2002	2003	2004	2005	2006	2007
Aantal	18.110	18.380	19.040	18.060	17.680	16.750	18.420

Bron: DVS

### Ziekenhuisgewonden en doelstelling Nota Mobiliteit



### Ziekenhuisgewonden 1976 - 2007



### 1.3 Verkeersdoden per leeftijdsklasse

Leeftijd	2001	2002	2003	2004	2005	2006	2007	2008
00-15	63	60	71	52	35	46	39	30
16-17	46	47	49	28	29	25	31	28
18-24	165	208	180	158	125	119	138	107
25-34	200	191	181	122	118	83	105	107
35-49	192	178	192	152	152	169	131	133
50-64	161	120	155	125	130	123	120	131
65-79	168	151	160	143	145	148	138	133
80+	88	111	100	101	83	98	89	81
Totaal	1.083	1.066	1.088	881	817	811	791	750

Bron: DVS/CBS

Gemiddeld aantal verkeersdoden naar leeftijdsklasse  
in 2005 - 2007 t.o.v. 2008

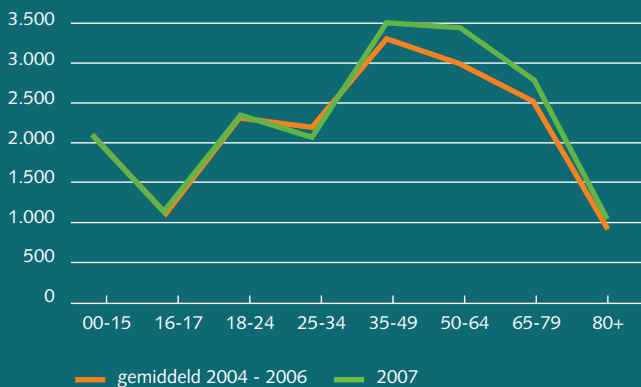


## 1.4 Ziekenhuisgewonden per leeftijdsklasse

Leeftijd	2001	2002	2003	2004	2005	2006	2007
00-15	2.140	2.330	2.240	2.180	2.140	1.990	2.150
16-17	1.290	1.350	1.330	1.270	1.090	1.010	1.120
18-24	2.550	2.520	2.640	2.450	2.280	2.210	2.370
25-34	2.810	2.640	2.590	2.390	2.230	1.990	2.070
35-49	3.400	3.410	3.520	3.370	3.330	3.220	3.500
50-64	2.660	2.700	2.950	2.820	3.090	3.050	3.430
65-79	2.520	2.590	2.850	2.630	2.590	2.350	2.770
80+	720	830	910	950	920	920	1.010
Totaal	18.110	18.380	19.040	18.060	17.680	16.750	18.420

Bron: DVS

Gemiddeld aantal ziekenhuisgewonden naar leeftijdsklasse in 2004 - 2006 t.o.v. 2007

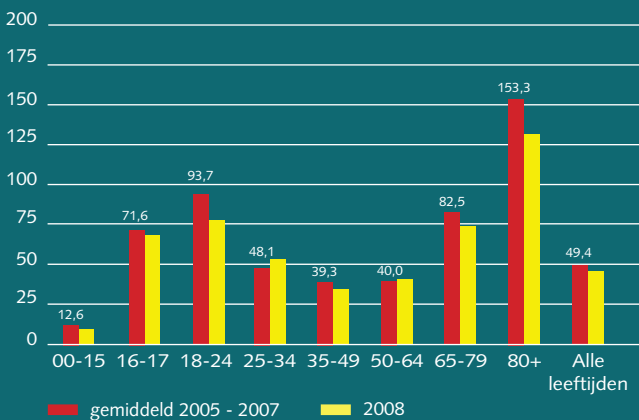


## 1.5 Verkeersdoden per miljoen inwoners

Leeftijd	2001	2002	2003	2004	2005	2006	2007	2008
00-15	19,9	18,8	22,1	16,2	10,9	14,4	12,3	9,6
16-17	125,3	124,5	126,6	71,3	74,0	63,7	77,1	68,4
18-24	123,3	155,1	133,5	116,8	91,9	87,6	101,6	78,0
25-34	82,1	80,1	77,8	53,9	54,0	39,2	51,0	53,1
35-49	51,8	47,5	50,9	40,1	39,8	44,0	34,1	34,7
50-64	57,5	41,9	52,8	41,8	42,6	39,6	37,9	40,6
65-79	101,3	90,3	95,4	84,5	84,5	84,9	78,1	73,9
80+	170,3	208,8	183,8	180,9	144,7	166,9	148,1	131,6
Alle leeftijden	67,9	66,2	67,2	54,2	50,1	49,7	48,4	45,7

Bron: DVS/CBS

Gemiddeld aantal verkeersdoden per 1.000.000 inwoners naar leeftijdsklasse in 2005 - 2007 t.o.v. 2008

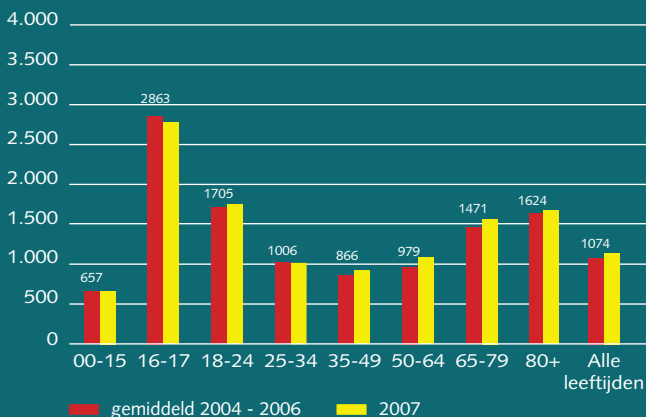


## 1.6 Ziekenhuisgewonden per miljoen inwoners

Leeftijd	2001	2002	2003	2004	2005	2006	2007
00-15	676	730	699	679	668	624	680
16-17	3.515	3.577	3.435	3.234	2.782	2.574	2.787
18-24	1.906	1.879	1.958	1.811	1.677	1.627	1.744
25-34	1.153	1.107	1.113	1.056	1.021	940	1.006
35-49	917	911	934	888	871	838	911
50-64	950	942	1.005	942	1.013	982	1.083
65-79	1.520	1.554	1.700	1.554	1.510	1.348	1.567
80+	1.394	1.561	1.673	1.702	1.604	1.567	1.681
Alle leeftijden	1.133	1.141	1.176	1.111	1.084	1.025	1.126

Bron: DVS

Gemiddeld aantal ziekenhuisgewonden per 1.000.000 inwoners naar leeftijdsklasse in 2004 - 2006 t.o.v. 2007

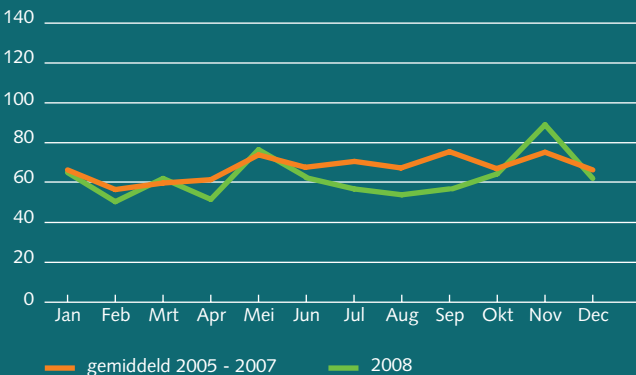


## 1.7 Verkeersdoden per maand

Maand	2001	2002	2003	2004	2005	2006	2007	2008
Januari	90	78	101	63	65	55	77	65
Februari	59	82	69	67	64	56	50	50
Maart	73	89	97	46	57	60	63	61
April	77	96	80	74	62	48	74	51
Mei	103	82	82	92	72	81	70	78
Juni	104	93	115	61	67	84	49	62
Juli	97	100	104	84	77	69	63	57
Augustus	101	90	107	62	65	72	63	54
September	101	96	90	77	77	77	75	57
Oktober	97	90	82	92	65	66	70	65
November	98	93	90	87	77	83	68	89
December	83	76	71	76	69	60	69	61
Totaal	1.083	1.066	1.088	881	817	811	791	750

Bron: DVS/CBS

### Gemiddeld aantal verkeersdoden per maand in 2005 - 2007 t.o.v. 2008



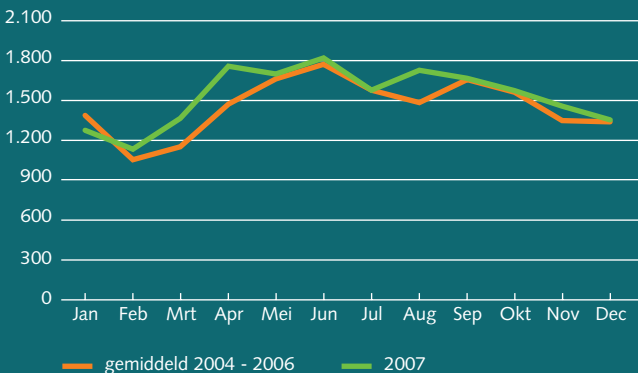


## 1.8 Ziekenhuisgewonden per maand

Maand	2001	2002	2003	2004	2005	2006	2007
Januari	1.310	1.370	1.380	1.260	1.590	1.320	1.280
Februari	1.120	1.210	1.170	1.180	1.050	940	1.130
Maart	1.170	1.490	1.500	1.270	1.120	1.060	1.370
April	1.330	1.450	1.560	1.610	1.510	1.330	1.760
Mei	1.930	1.630	1.750	1.730	1.610	1.640	1.700
Juni	1.750	1.840	1.980	1.730	1.830	1.760	1.810
Juli	1.680	1.580	1.660	1.570	1.470	1.710	1.590
Augustus	1.590	1.700	1.780	1.590	1.480	1.400	1.720
September	1.490	1.860	1.850	1.750	1.690	1.530	1.680
Oktober	1.740	1.510	1.560	1.590	1.600	1.500	1.580
November	1.510	1.470	1.430	1.370	1.380	1.300	1.460
December	1.490	1.260	1.400	1.400	1.340	1.270	1.350
Totaal	18.110	18.380	19.040	18.060	17.680	16.750	18.420

Bron: DVS

Gemiddeld aantal ziekenhuisgewonden per maand  
in 2004 - 2006 t.o.v. 2007

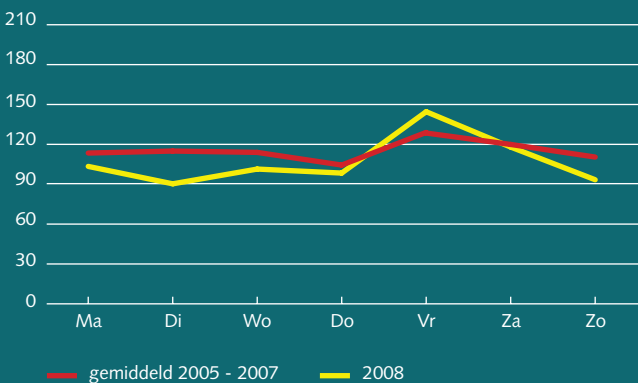


## 1.9 Verkeersdoden per dag van de week

Weekdag	2001	2002	2003	2004	2005	2006	2007	2008
Maandag	155	136	157	114	115	111	116	104
Dinsdag	161	132	122	113	126	119	100	90
Woensdag	153	130	145	109	99	133	109	101
Donderdag	159	143	147	128	107	99	107	99
Vrijdag	175	179	171	139	135	121	131	145
Zaterdag	154	185	187	143	120	120	121	119
Zondag	127	162	159	135	115	108	107	92
Totaal	1.083	1.066	1.088	881	817	811	791	750

Bron: DVS/CBS

### Gemiddeld aantal verkeersdoden per dag van de week in 2005 - 2007 t.o.v. 2008

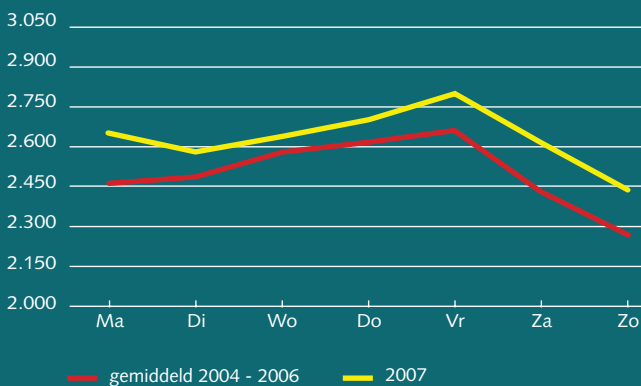


## 1.10 Ziekenhuisgewonden per dag van de week

Weekdag	2001	2002	2003	2004	2005	2006	2007
Maandag	2.640	2.650	2.720	2.510	2.560	2.300	2.650
Dinsdag	2.590	2.520	2.720	2.610	2.410	2.430	2.580
Woensdag	2.470	2.510	2.700	2.600	2.540	2.600	2.640
Donderdag	2.650	2.730	2.740	2.650	2.620	2.560	2.700
Vrijdag	2.870	2.930	2.950	2.830	2.690	2.450	2.800
Zaterdag	2.650	2.650	2.760	2.540	2.470	2.290	2.610
Zondag	2.240	2.380	2.450	2.320	2.380	2.120	2.440
Totaal	18.110	18.380	19.040	18.060	17.680	16.750	18.420

Bron: DVS

Gemiddeld aantal ziekenhuisgewonden per dag van de week  
in 2004 - 2006 t.o.v. 2007

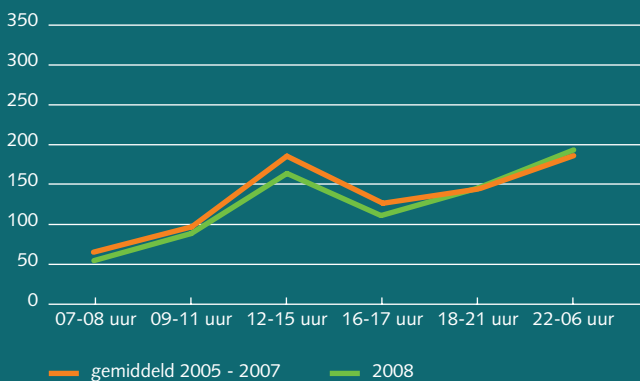


## 1.11 Verkeersdoden per dagdeel

Dagdeel	2001	2002	2003	2004	2005	2006	2007	2008
07 - 08 uur	105	87	96	59	62	64	68	50
09 - 11 uur	114	102	108	109	96	96	87	84
12 - 15 uur	257	252	255	184	156	192	177	152
16 - 17 uur	155	154	155	121	108	136	116	104
18 - 21 uur	189	183	186	151	157	122	125	138
22 - 06 uur	263	288	276	216	190	165	170	182
Onbekend				41	48	36	48	40
Totaal	1.083	1.066	1.088	881	817	811	791	750

Bron: DVS/CBS

### Gemiddeld aantal verkeersdoden per dagdeel in 2005 - 2007 t.o.v. 2008

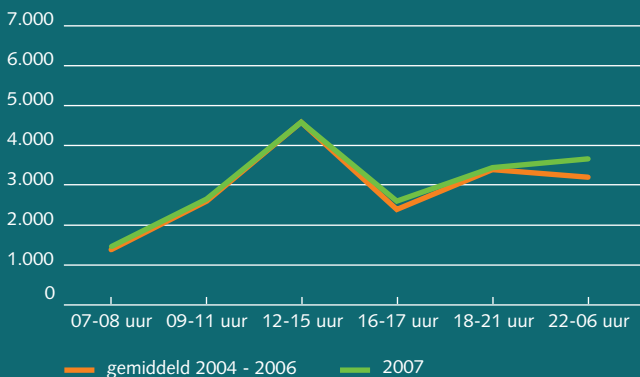


## 1.12 Ziekenhuisgewonden per dagdeel

Dagdeel	2001	2002	2003	2004	2005	2006	2007
07 - 08 uur	1.560	1.420	1.560	1.360	1.360	1.410	1.490
09 - 11 uur	2.550	2.590	2.770	2.590	2.480	2.630	2.700
12 - 15 uur	4.530	4.800	5.010	4.800	4.620	4.270	4.550
16 - 17 uur	2.590	2.590	2.570	2.540	2.510	2.170	2.570
18 - 21 uur	3.690	3.750	3.730	3.550	3.430	3.160	3.450
22 - 06 uur	3.180	3.230	3.400	3.220	3.270	3.120	3.650
Totaal	18.110	18.380	19.040	18.060	17.680	16.750	18.420

Bron: DVS

Gemiddeld aantal ziekenhuisgewonden per dagdeel  
in 2004 - 2006 t.o.v. 2007



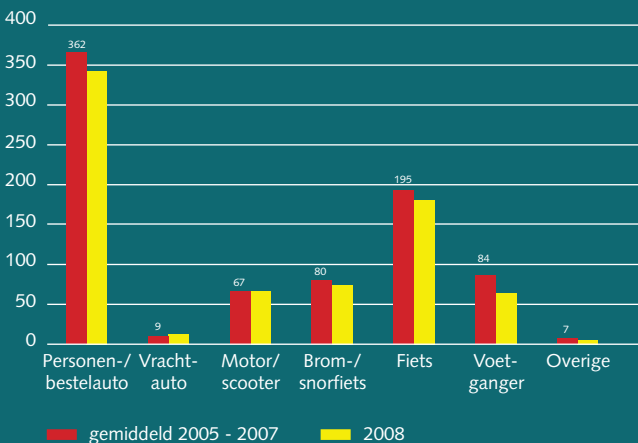
## 1.13 Verkeersdoden per vervoerswijze

Vervoerswijze	2001	2002	2003	2004	2005	2006	2007	2008
Personen-/ bestelauto	547	539	549	432	371	361	353	345
Vrachtauto	16	11	8	10	11	9	7	11
Motor/scooter	85	101	96	91	78	59	65	67
Brom-/snorfiets	85	106	99	87	77	87	77	75
Fiets	225	195	219	180	181	216	189	181
Voetganger	115	108	107	77	89	73	91	62
Overige	10	6	10	4	10	6	9	9
Totaal	1.083	1.066	1.088	881	817	811	791	750

De cijfers vanaf 2004 zijn gecorrigeerd op basis van RDW-voertuiggegevens

Bron: DVS/CBS

### Gemiddeld aantal verkeersdoden per vervoerswijze in 2005 - 2007 t.o.v. 2008

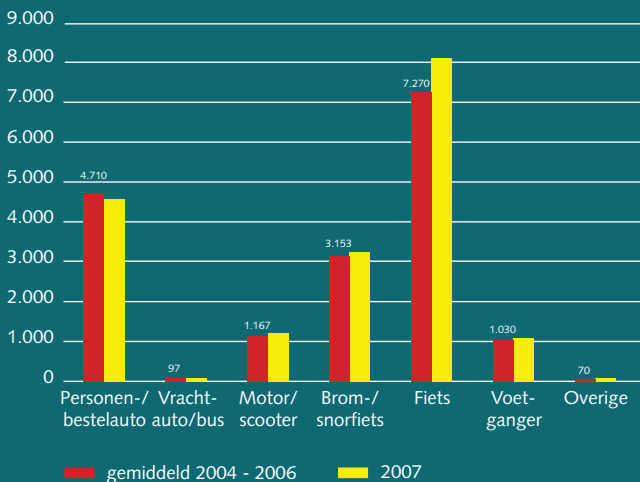


## 1.14 Ziekenhuisgewonden per vervoerswijze

Vervoerswijze	2001	2002	2003	2004	2005	2006	2007
Personen-/							
bestelauto	5.830	5.610	5.500	5.150	4.670	4.310	4.570
Vrachtauto/bus	130	140	80	110	100	80	100
Motor/scooter	1.310	1.290	1.310	1.210	1.170	1.120	1.220
Brom-/snorfiets	3.360	3.430	3.550	3.340	3.140	2.980	3.250
Fiets	6.270	6.680	7.440	7.110	7.460	7.240	8.110
Voetganger	1.150	1.170	1.040	1.070	1.060	960	1.090
Overige	60	60	110	70	80	60	80
Totaal	18.110	18.380	19.040	18.060	17.680	16.750	18.420

Bron: DVS

### Gemiddeld aantal ziekenhuisgewonden per vervoerswijze in 2004 - 2006 t.o.v. 2007

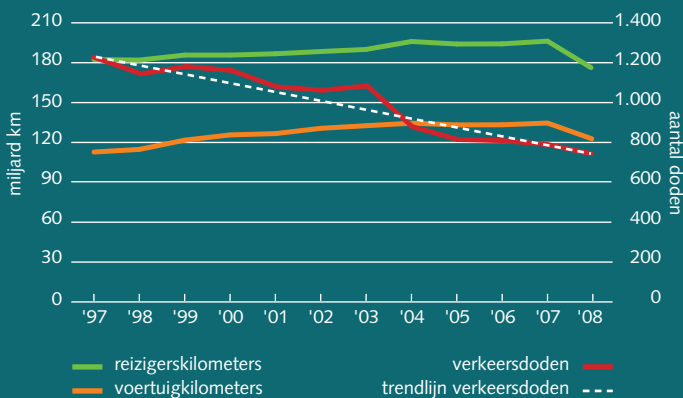


## 1.15 Verkeersdoden per reizigers- en voertuigkilometer

	2001	2002	2003	2004	2005	2006	2007	2008
Reizigerskm (x miljard)	187,6	189,3	190,9	196,9	195,0	195,1	197,2	177,1
Voertuigkm (x miljard)	127,0	131,0	133,0	134,9	133,6	133,7	135,0	121,9
Doden	1.083	1.066	1.088	881	817	811	791	750
Doden per mld rzgkm	5,8	5,6	5,7	4,5	4,2	4,2	4,0	4,2
Doden per mld vtkm	8,5	8,1	8,2	6,5	6,1	6,1	5,9	6,2

De voertuigkilometers van 2004 - 2008 zijn gebaseerd op de gemiddelde verhoudingsfactor tussen reizigers- en voertuigkilometers uit voorgaande jaren.

Bron: DVS/CBS



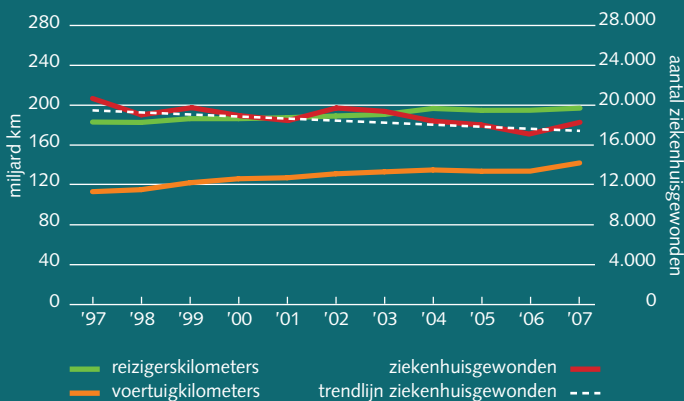


## 1.16 Ziekenhuisgewonden per reizigers- en voertuigkilometer

	2001	2002	2003	2004	2005	2006	2007
Reizigerskm (x miljard)	187,6	189,3	190,9	196,9	195,0	195,1	197,2
Voertuigkm (x miljard)	127,0	131,0	133,0	134,9	133,6	133,7	135,1
Ziekenh.gewonden	18.110	19.380	19.040	18.060	17.680	16.750	18.420
Ziekenh.gewonden per mld reizigerskm	96,5	102,4	99,7	91,7	90,7	85,9	93,4
Ziekenh.gewonden per mld voertuigkm	142,6	147,9	143,2	134,5	135,5	125,3	126,3

De voertuigkilometers van 2004 - 2007 zijn gebaseerd op de gemiddelde verhoudingsfactor tussen reizigers- en voertuigkilometers uit voorgaande jaren.

Bron: DVS



## 1.17 Verkeersdoden per wegbeheerder en maximum snelheid Geregistreerde aantallen

Rijk	2001	2002	2003	2004	2005	2006	2007	2008
≤50 km	12	13	7	12	3	9	4	8
60 km								
70 km	11	8	7	3	8	3	4	6
80 km	38	22	31	34	21	29	18	21
100 km	40	40	43	33	32	23	17	18
120 km	62	68	88	69	66	53	57	58
Onbekend					2	2		
<b>Totaal</b>	<b>163</b>	<b>151</b>	<b>176</b>	<b>151</b>	<b>132</b>	<b>119</b>	<b>100</b>	<b>111</b>
Provincie	2001	2002	2003	2004	2005	2006	2007	2008
≤50 km	20	20	20	23	14	18	14	10
60 km	4	9	5	3	7	11	10	9
70 km	8	8	8	2	2	2	4	1
80 km	178	212	198	145	122	131	106	121
100 km	20	15	18	15	10	13	22	17
120 km				1	4		1	2
Onbekend				4	3	2		1
<b>Totaal</b>	<b>230</b>	<b>264</b>	<b>249</b>	<b>193</b>	<b>162</b>	<b>177</b>	<b>157</b>	<b>161</b>
Gemeente	2001	2002	2003	2004	2005	2006	2007	2008
≤30 km	39	35	50	32	37	32	38	31
50 km	277	287	276	197	188	217	204	196
60 km	16	17	22	31	41	45	49	50
70 km	17	16	9	18	10	10	10	5
80 km	226	200	216	152	133	97	116	96
≥100 km	2		2	1	1			
Onbekend				15	25	13	13	12
<b>Totaal</b>	<b>577</b>	<b>555</b>	<b>575</b>	<b>446</b>	<b>435</b>	<b>414</b>	<b>430</b>	<b>390</b>
Overig	2001	2002	2003	2004	2005	2006	2007	2008
≤50 km	4	6	4	2	7	3	7	2
60 km	4	2	9	8	6	5	10	9
70 km		1					5	
80 km	15	8	15	4	8	12		4
≥100 km								
Onbekend								
<b>Totaal</b>	<b>23</b>	<b>17</b>	<b>28</b>	<b>14</b>	<b>21</b>	<b>20</b>	<b>22</b>	<b>15</b>
<b>Totaal</b>	<b>993</b>	<b>987</b>	<b>1.028</b>	<b>804</b>	<b>750</b>	<b>730</b>	<b>709</b>	<b>677</b>

80 km: de slachtoffers bij 80 en 90 km zijn getotaliseerd

Bron: DVS

## 1.18 Ziekenhuisgewonden per wegbeheerder en maximum snelheid Geregistreerde aantallen

Rijk	2001	2002	2003	2004	2005	2006	2007	2008
≤50 km	108	115	115	84	91	78	95	87
60 km	7	13	10	3	5	8	6	10
70 km	94	97	126	87	90	71	89	54
80 km	342	308	300	237	190	219	198	204
100 km	291	322	274	250	269	170	193	159
120 km	652	670	628	653	528	475	569	507
Onbekend				14	16	7	8	11
<b>Totaal</b>	<b>1.494</b>	<b>1.525</b>	<b>1.453</b>	<b>1.328</b>	<b>1.189</b>	<b>1.028</b>	<b>1.158</b>	<b>1.032</b>

Provincie	2001	2002	2003	2004	2005	2006	2007	2008
≤50 km	324	312	309	287	259	265	297	277
60 km	50	56	53	48	54	112	104	114
70 km	90	67	56	55	55	44	59	59
80 km	1.329	1.384	1.245	1.089	1.055	997	985	892
100 km	112	101	102	83	61	84	73	60
120 km	9	10	6	16	6	12	6	15
Onbekend	0	0	0	44	45	44	32	30
<b>Totaal</b>	<b>1.914</b>	<b>1.930</b>	<b>1.771</b>	<b>1.622</b>	<b>1.535</b>	<b>1.558</b>	<b>1.556</b>	<b>1.447</b>

Gemeente	2001	2002	2003	2004	2005	2006	2007	2008
≤30 km	587	691	691	725	773	839	926	905
50 km	4.922	4.891	4.637	3.837	3.907	3.749	3.999	4.103
60 km	133	179	229	250	314	364	445	505
70 km	155	142	145	130	124	91	146	114
80 km	1.602	1.453	1.455	1.218	1.073	1.008	994	813
≥100 km	9	10	10	6	2	7	3	9
Onbekend	0	0	0	183	261	202	242	202
<b>Totaal</b>	<b>7.408</b>	<b>7.366</b>	<b>7.167</b>	<b>6.349</b>	<b>6.454</b>	<b>6.260</b>	<b>6.755</b>	<b>6.651</b>

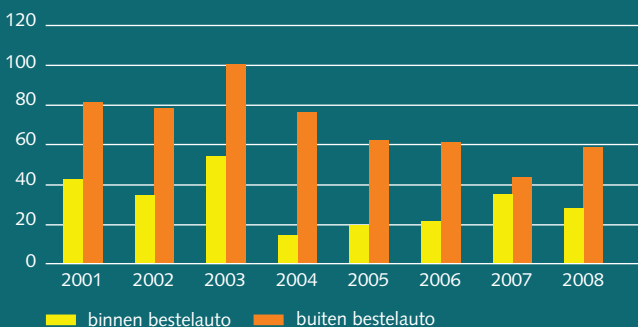
Overig	2001	2002	2003	2004	2005	2006	2007	2008
≤50 km	58	44	45	52	45	44	46	39
60 km	33	41	70	77	96	77	108	89
70 km	5	7	2	2	2	3	5	
80 km	116	105	88	52	70	73	48	44
≥100 km	0	0	0	0	0			
Onbekend	1	0	0	5	10	8	7	8
<b>Totaal</b>	<b>213</b>	<b>197</b>	<b>205</b>	<b>188</b>	<b>223</b>	<b>205</b>	<b>214</b>	<b>180</b>
<b>Totaal</b>	<b>11.029</b>	<b>11.018</b>	<b>10.596</b>	<b>9.487</b>	<b>9.401</b>	<b>9.051</b>	<b>9.683</b>	<b>9.310</b>

80 km: de slachtoffers bij 80 en 90 km zijn getotaliseerd

Bron: DVS

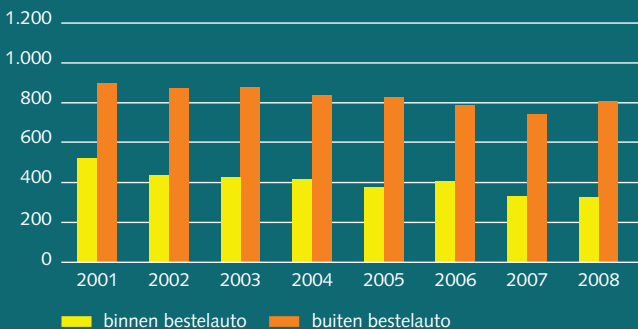
## 1.19 Verkeersdoden bij ongevallen met bestelverkeer Geregistreerde aantallen

Binnen bestelauto	2001	2002	2003	2004	2005	2006	2007	2008
<i>Botsende partij</i>								
Auto	6	5	4	0	4	1	9	1
Bestelauto	3	4	2	3	0	1	2	0
Bromfiets	0	0	0	0	0	0	0	0
Bus	1	0	0	0	2	0	0	0
Fiets	0	0	0	0	0	0	0	0
Lopen	0	0	0	0	0	0	0	0
Motor/scooter	0	0	0	0	0	0	0	0
Snorfiets	0	0	0	0	0	0	0	0
Vrachtauto	9	4	16	2	5	5	9	8
Overig/anders	23	23	35	9	9	14	15	19
<b>Totaal</b>	<b>42</b>	<b>36</b>	<b>55</b>	<b>14</b>	<b>20</b>	<b>21</b>	<b>35</b>	<b>28</b>
<i>Buiten bestelauto</i>								
<i>Vervoermiddel</i>								
Auto	32	30	30	25	22	26	15	23
Bromfiets	7	9	7	4	2	4	4	6
Bus	0	0	0	0	0	0	0	0
Fiets	26	18	32	21	24	17	16	20
Lopen	7	8	13	12	8	9	4	2
Motor/scooter	8	9	13	9	3	4	4	6
Snorfiets	0	3	4	3	3	1	0	1
Vrachtauto	1	1	0	1	0	0	0	0
Overig/anders	0	0	1	1	0	0	0	1
<b>Totaal</b>	<b>81</b>	<b>78</b>	<b>100</b>	<b>76</b>	<b>62</b>	<b>61</b>	<b>43</b>	<b>59</b>
<b>Totaal</b>	<b>123</b>	<b>114</b>	<b>155</b>	<b>90</b>	<b>82</b>	<b>82</b>	<b>78</b>	<b>87</b>
<b>Bestelauto betrokken en (vermoedelijke) veroorzaker</b>								
	75	56	85	44	38	45	45	57



## 1.20 Ziekenhuisgewonden bij ongevallen met bestelverkeer Geregistreerde aantallen

Binnen bestelauto	2001	2002	2003	2004	2005	2006	2007	2008
<i>Botsende partij</i>								
Auto	170	154	157	149	101	155	118	115
Bestelauto	50	51	45	54	30	52	39	31
Bromfiets	4	0	1	3	2	0	1	0
Bus	3	9	3	9	4	3	3	1
Fiets	4	0	1	1	4	1	4	0
Lopen	2	2	0	1	2	0	0	0
Motor/scooter	0	2	0	4	0	1	0	0
Snorfiets	0	0	0	0	0	0	0	0
Vrachtauto	49	39	40	39	52	36	41	40
Overig/anders	237	178	175	154	180	157	123	136
<b>Totaal</b>	<b>519</b>	<b>435</b>	<b>422</b>	<b>414</b>	<b>375</b>	<b>405</b>	<b>329</b>	<b>323</b>
<i>Vervoermiddel</i>								
Auto	379	402	394	394	314	336	275	302
Bromfiets	168	156	128	129	132	121	130	127
Bus	1	0	3	2	4	1	1	1
Fiets	200	169	180	163	195	191	186	224
Lopen	60	60	66	55	68	46	55	53
Motor/scooter	61	54	62	51	72	54	58	47
Snorfiets	17	21	24	28	30	28	21	34
Vrachtauto	4	1	4	7	5	3	6	6
Overig/anders	3	9	12	6	5	5	8	9
<b>Totaal</b>	<b>893</b>	<b>872</b>	<b>873</b>	<b>835</b>	<b>825</b>	<b>785</b>	<b>740</b>	<b>803</b>
<b>Totaal</b>	<b>1.412</b>	<b>1.307</b>	<b>1.295</b>	<b>1.249</b>	<b>1.200</b>	<b>1.190</b>	<b>1.069</b>	<b>1.126</b>
<b>Bestelauto betrokken en (vermoedelijke) veroorzaker</b>								
	865	757	778	752	767	743	669	705



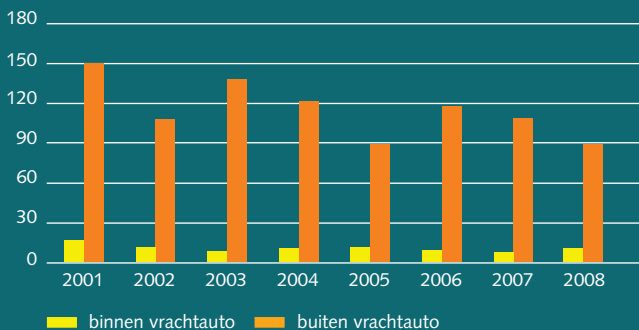
## 1.21 Verkeersdoden bij ongevallen met vrachtverkeer Geregistreerde aantallen

Binnen vrachtauto	2001	2002	2003	2004	2005	2006	2007	2008
<i>Botsende partij</i>								
Auto	2	0	0	1	1	0	1	1
Bestelauto	1	1	0	1	0	0	0	0
Bromfiets	0	0	0	0	0	0	0	0
Bus	1	0	0	0	0	0	0	0
Fiets	0	0	0	1	0	0	0	0
Lopen	0	0	0	0	0	0	0	0
Motor/scooter	0	0	0	0	0	0	0	0
Snorfiets	0	0	0	0	0	0	0	0
Vrachtauto	5	4	2	4	4	6	2	1
Overig/anders	7	6	6	3	6	3	4	8
<b>Totaal</b>	<b>16</b>	<b>11</b>	<b>8</b>	<b>10</b>	<b>11</b>	<b>9</b>	<b>7</b>	<b>10</b>

Buiten vrachtauto	2001	2002	2003	2004	2005	2006	2007	2008
<i>Vervoermiddel</i>								
Auto	77	57	76	57	30	53	46	36
Bestelauto	9	4	16	2	5	5	9	8
Bromfiets	3	9	7	4	1	8	6	3
Bus	1	0	0	0	0	0	0	2
Fiets	36	19	19	38	30	40	26	21
Lopen	14	6	11	4	10	3	14	7
Motor/scooter	7	9	5	7	6	3	3	8
Snorfiets	0	2	1	4	4	5	4	1
Overig/anders	2	1	2	5	2	0	0	2
<b>Totaal</b>	<b>149</b>	<b>107</b>	<b>137</b>	<b>121</b>	<b>88</b>	<b>117</b>	<b>108</b>	<b>88</b>
<b>Totaal</b>	<b>165</b>	<b>118</b>	<b>145</b>	<b>131</b>	<b>99</b>	<b>126</b>	<b>115</b>	<b>98</b>

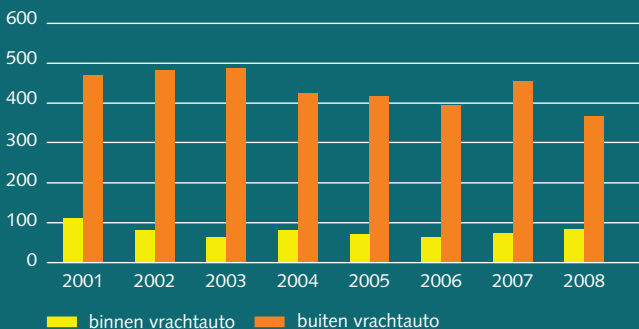
### Vrachtauto betrokken en (vermoedelijke) veroorzaker

75	57	53	52	51	61	43	53
----	----	----	----	----	----	----	----



## 1.22 Ziekenhuisgewonden bij ongevallen met vrachtverkeer Geregistreerde aantallen

Binnen vrachtauto	2001	2002	2003	2004	2005	2006	2007	2008
<i>Botsende partij</i>								
Auto	17	5	10	18	11	9	7	12
Bestelauto	4	1	4	7	5	3	6	6
Bromfiets	1	0	0	0	0	0	0	1
Bus	0	1	0	0	0	1	1	1
Fiets	1	0	2	1	0	0	0	0
Lopen	0	0	0	0	0	0	0	0
Motor/scooter	0	0	0	2	0	0	0	0
Snorfiets	0	0	0	0	0	0	0	0
Vrachtauto	48	23	15	22	18	17	17	21
Overig/anders	38	50	30	30	34	31	41	41
<b>Totaal</b>	<b>109</b>	<b>80</b>	<b>61</b>	<b>80</b>	<b>68</b>	<b>61</b>	<b>72</b>	<b>82</b>
<i>Buiten vrachtauto</i>								
<i>Vervoermiddel</i>								
Auto	267	288	290	241	225	229	269	200
Bestelauto	49	39	40	39	52	36	39	40
Bromfiets	38	40	34	27	21	20	27	34
Bus	4	8	4	0	0	0	3	1
Fiets	67	65	77	64	72	73	74	63
Lopen	12	14	13	13	16	12	15	22
Motor/scooter	19	16	17	27	20	15	18	0
Snorfiets	10	8	5	10	4	5	6	3
Overig/anders	1	3	5	1	5	1	1	4
<b>Totaal</b>	<b>467</b>	<b>481</b>	<b>485</b>	<b>422</b>	<b>415</b>	<b>391</b>	<b>452</b>	<b>367</b>
<b>Totaal</b>	<b>576</b>	<b>561</b>	<b>546</b>	<b>502</b>	<b>483</b>	<b>452</b>	<b>524</b>	<b>449</b>
<b>Vrachtauto betrokken en (vermoedelijke) veroorzaker</b>								
	338	302	285	255	246	243	272	271



## 1.23 Verkeersdoden per miljoen inwoners in en buiten Europa in 2007

### Europa EU-landen

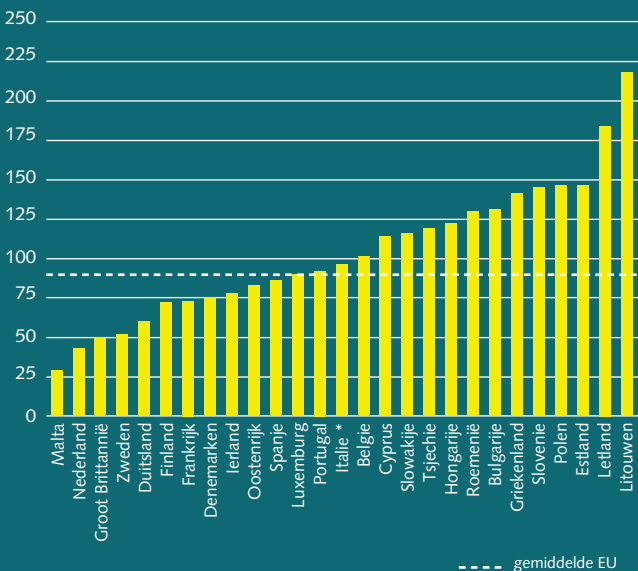
Malta	29	Belgie	101
Nederland	43	Cyprus	114
Groot Brittannië	50	Slowakije	116
Zweden	52	Tsjechie	119
Duitsland	60	Hongarije	122
Finland	72	Roemenië	130
Frankrijk	73	Bulgarije	131
Denemarken	75	Griekenland	141
Ierland	78	Slovenie	145
Oostenrijk	83	Polen	146
Spanje	86	Estland	146
Luxemburg	90	Letland	184
Portugal	92	Litouwen	218
Italie*	96		

### Buiten Europa

Japan	52
Australië	77
Canada*	91
Nieuw Zeeland	100
Zuid-Korea*	127
Verenigde Staten*	142

\* Cijfers van 2006 Bron: IRTAD - OECD

### EU-landen





## Buiten Europa



## Inhoud

<b>2</b>	<b>Kengetallen</b>	33
2.1	Rijden onder invloed	36
2.2	Gebruik gordels en kinderbeveiliging	38
2.3	Lichtvoering fietsers	40
2.4	Bevolkingssamenstelling per leeftijdsklasse	42
2.5	Wagenparkcijfers	43
2.6	Rijbewijsbezit voor besturen personenauto	44
2.7	Registratie verkeersovertredingen	46
2.8	Ontwikkelingen op rotondes	47



## 2 Kengetallen

## Inleiding

Dit hoofdstuk beschrijft de kengetallen van onderwerpen die vallen onder gedragsbeïnvloeding. Zoals alcohol- en gordelgebruik, fietsverlichting, bevolkingsgroei, wagenpark, rijbewijsbezit en verkeers-overtredingen.



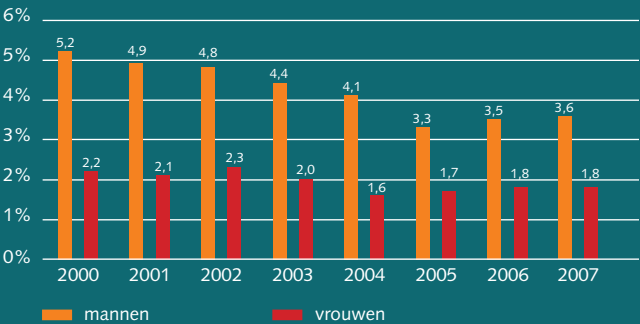
## 2.1 Rijden onder invloed

Vanaf 1999 voert DVS onderzoek uit naar het alcoholgebruik onder automobilisten. In samenwerking met de politie worden door het hele land alcoholcontroles gehouden.

Percentage overtredders in 2000 - 2007



Percentage overtredders verdeeld naar mannen en vrouwen in 2000 - 2007



Circa 82% van alle overtredders is van het mannelijke geslacht. 3,6% van de mannelijke bestuurders zijn in overtredding. Bij vrouwen is dit 1,8%.

## Percentage overtreders verdeeld naar leeftijd en geslacht

	2000	2001	2002	2003	2004	2005	2006	2007
<b>Mannen</b>								
18-24 jaar	4,1	3,6	3,8	3,1	2,7	2,4	2,6	2,8
25-34 jaar	5,8	5,2	5,0	5,0	4,9	4,0	4,1	3,7
35-49 jaar	5,6	5,9	5,8	5,2	5,0	3,7	3,9	4,5
50 jaar eo	4,8	4,4	4,3	4,1	3,4	2,9	3,1	2,9
Totaal	5,2	4,9	4,8	4,4	4,1	3,3	3,5	3,6
<b>Vrouwen</b>								
18-24 jaar	0,7	0,9	0,6	0,8	1,0	1,0	0,7	1,1
25-34 jaar	1,3	2,1	2,3	2,1	1,6	1,6	1,6	2,1
35-49 jaar	3,9	3,0	3,4	3,0	2,1	2,2	2,7	2,0
50 jaar eo	2,7	1,7	2,4	1,5	1,5	1,5	1,5	1,9
Totaal	2,2	2,1	2,3	2,0	1,6	1,7	1,8	1,8

## Percentage overtreders verdeeld naar tijdstip in 2001-2007

	2001	2002	2003	2004	2005	2006	2007
<b>Vrijdag</b>							
22:00 - 00:00 uur	2,3	2,5	2,3	2,1	2,0	2,1	1,9
00:00 - 02:00 uur	4,3	4,8	4,9	4,6	4,4	3,7	3,8
02:00 - 04:00 uur	9,5	8,8	8,3	7,0	6,1	8,2	7,3
Totaal	4,3	4,3	4,2	3,7	3,5	3,5	3,5
<b>Zaterdag</b>							
22:00 - 00:00 uur	2,1	2,6	2,0	2,2	1,3	1,5	1,6
00:00 - 02:00 uur	4,7	3,8	3,5	3,1	2,3	2,8	2,9
02:00 - 04:00 uur	6,5	6,3	5,9	4,8	5,0	4,0	4,8
Totaal	3,9	3,9	3,3	3,1	2,3	2,3	2,6

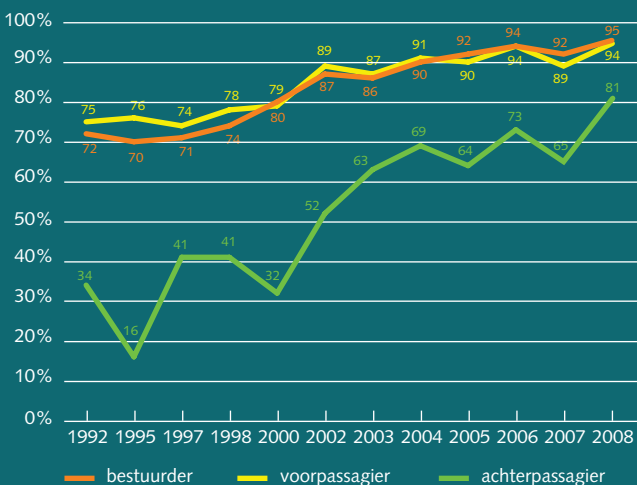
Het aandeel overtreders is in 2007 op vrijdagnacht tussen 02:00 - 04:00 uur het grootst (7,3%).

Op zaterdag is het percentage overtreders op hetzelfde tijdstip een stuk lager (4,8%).

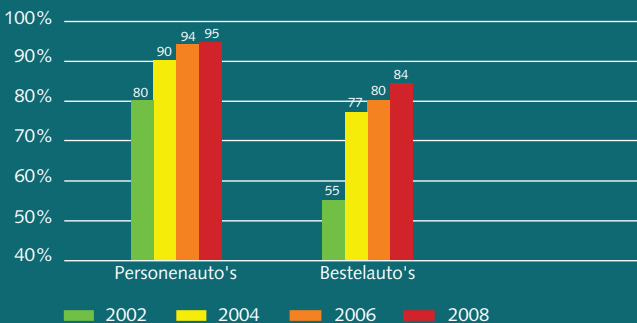
## 2.2 Gebruik gordels en kinderbeveiliging

De laatste jaren zijn meer soorten zitjes in de handel genomen die bijdragen aan het veilig vervoeren van kinderen in de auto. Een voorbeeld is de zittingverhoger, die voor grote kinderen een veiliger gebruik van de gordel mogelijk maakt. Het gordelgebruik onder autobestuurders is in 2008 gestegen. De ontwikkeling op lange termijn laat sinds 2000 een stijgende lijn zien.

### Ontwikkeling gordelgebruik in personenauto's van 1992-2008



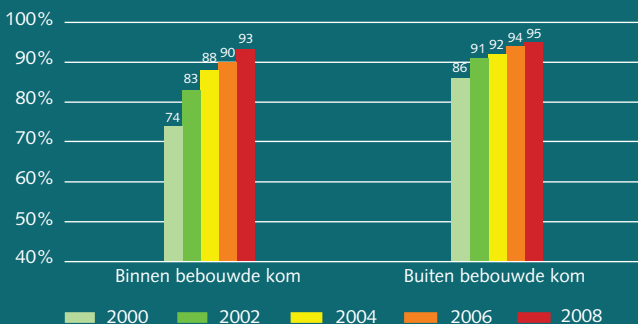
### Het gordelgebruik onder bestuurders in de periode 2002 - 2008



Bron: DVS



## Percentage gordelgebruik bestuurder personenauto naar gebiedstype



Buiten de bebouwde kom is het gordelgebruik nog altijd hoger dan binnen de kom.

## Percentage gebruik van beveiligingsmiddelen voor kinderen tot 12 jaar

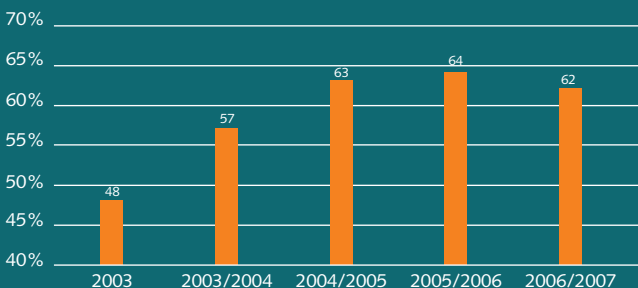


De nieuwe regelgeving per 1 maart 2006 voor het gebruik van kinderzitjes heeft duidelijk verandering in het gebruik van beveiligingsmiddelen door kinderen tot gevolg. Het aandeel kinderen dat zonder gordel of zitje in 2006 en 2007 werd vervoerd was ca 10%. In 2004 en 2005 was dat nog resp. 25 en 20%. Het kinderzitje was in 2007 het meest gebruikte beveiligingsmiddel voor kinderen kleiner dan 1,35 m.

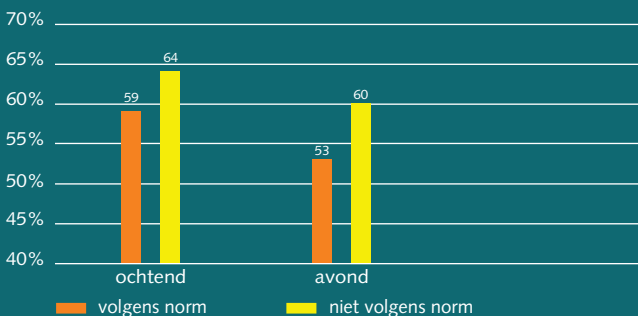
## 2.3 Lichtvoering fietsers

Onderstaande informatie is gebaseerd op metingen die jaarlijks in december en de daarop volgende januari in 2003 t/m 2007 zijn uitgevoerd. Het onderzoek geeft inzicht in de mate waarin fietsers voor- en achterverlichting gebruiken. Hierbij maken we onderscheid tussen complete verlichting volgens de wettelijk norm en volledige verlichting buiten de norm. Dagelijks zijn er metingen verricht in de ochtend van 6.30 tot 9.00 uur en in de avond van 17.00 tot 21.00 uur. In vergelijking met metingen in voorgaande jaren blijkt dat de opgaande trend in het voeren van fietsverlichting stagneert. Wel is bij de laatste 2 metingen een stijging waargenomen. Mogelijk komt dit door een wijziging in de regelgeving, die het voeren van losse verlichting toestaat.

### Percentage fietsers met volledige verlichting (voor- en achterlicht brandend)



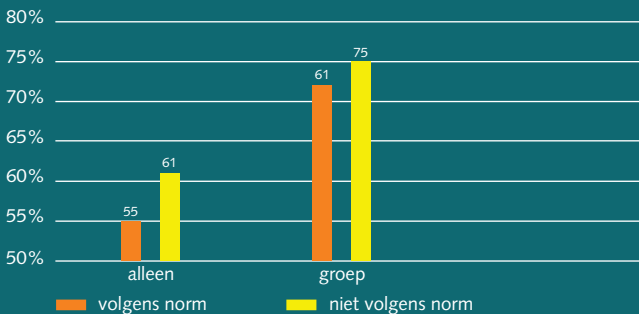
### Percentage volledige verlichting naar dagdeel



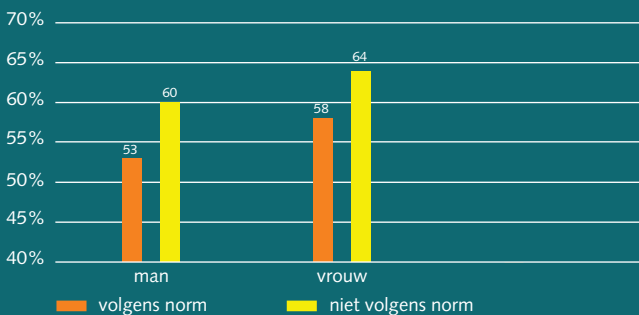
Volgens norm: verlichting aan fiets bevestigd en continue brandend

Niet volgens norm: verlichting niet aan fiets bevestigd en/of niet continu brandend

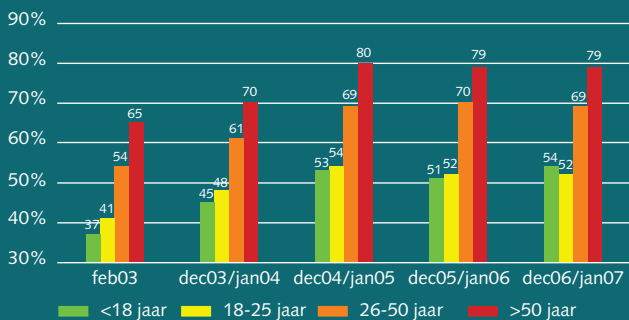
## Percentage volledige verlichting naar groepsverband



## Percentage volledige verlichting naar geslacht



## Percentage volledige verlichting naar leeftijdsklasse



Bron: DVS

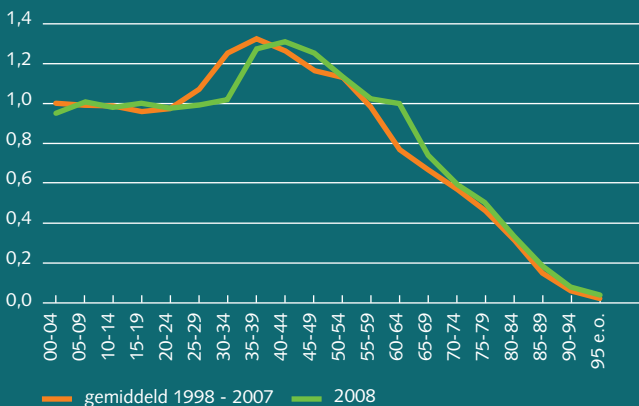
## 2.4 Bevolkingssamenstelling per leeftijdsklasse

Aantallen x miljoen

Leeftijdsklasse	2001	2002	2003	2004	2005	2006	2007	2008
00-04	1,00	1,01	1,02	1,02	1,01	0,99	0,97	0,95
05-09	1,00	0,99	0,98	0,99	0,99	1,00	1,01	1,01
10-14	0,98	0,99	1,00	1,01	1,01	1,00	0,99	0,98
15-19	0,93	0,94	0,96	0,97	0,98	0,99	1,00	1,00
20-24	0,96	0,97	0,97	0,97	0,97	0,96	0,97	0,98
25-29	1,12	1,07	1,03	1,01	0,99	0,99	0,99	0,99
30-34	1,32	1,31	1,30	1,25	1,19	1,12	1,07	1,02
35-39	1,33	1,33	1,32	1,32	1,31	1,31	1,30	1,27
40-44	1,24	1,26	1,28	1,29	1,31	1,31	1,31	1,30
45-49	1,14	1,16	1,17	1,18	1,20	1,22	1,24	1,25
50-54	1,18	1,15	1,12	1,11	1,11	1,12	1,13	1,14
55-59	0,88	0,97	1,04	1,08	1,11	1,15	1,11	1,09
60-64	0,74	0,75	0,77	0,80	0,82	0,84	0,92	1,00
65-69	0,64	0,65	0,65	0,66	0,68	0,70	0,71	0,73
70-74	0,56	0,56	0,57	0,57	0,58	0,58	0,58	0,59
75-79	0,46	0,46	0,45	0,46	0,46	0,47	0,48	0,48
80-84	0,29	0,30	0,31	0,33	0,34	0,34	0,34	0,34
85-89	0,16	0,16	0,16	0,16	0,16	0,17	0,18	0,19
90-94	0,06	0,06	0,06	0,06	0,06	0,06	0,07	0,07
95 eo	0,01	0,01	0,01	0,01	0,01	0,01	0,02	0,02
Totaal	15,99	16,11	16,19	16,26	16,31	16,33	16,36	16,41

Bron: CBS

### Gemiddelde bevolkingssamenstelling in 1998 - 2007 t.o.v. 2008



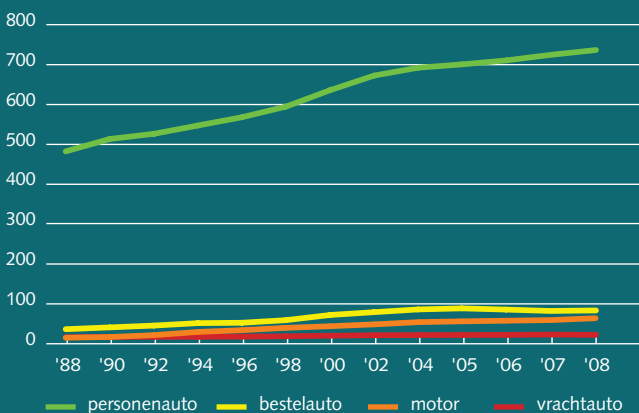
Bron: CBS

## 2.5 Wagenparkcijfers

Aantallen x 10.000

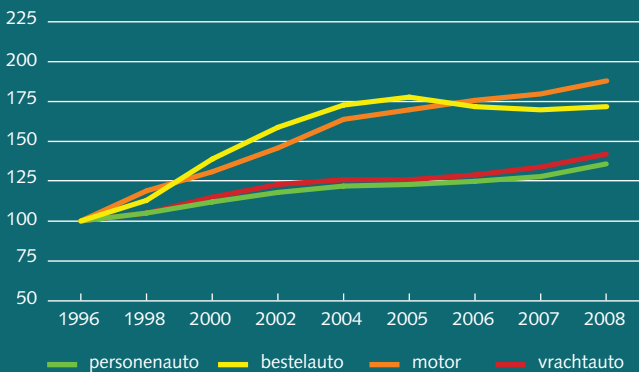
	2001	2002	2003	2004	2005	2006	2007	2008
Bus	1,1	1,1	1,1	1,0	1,1	1,1	1,1	1,1
Spec.voertuig	4,0	4,3	4,7	5,0	5,1	5,5	5,8	6,1
Trekker	6,0	6,2	6,3	6,0	6,5	6,6	7,1	7,3
Vrachtauto	8,3	8,3	8,2	8,0	7,8	7,6	7,6	7,5
Motor	43,8	46,1	49,4	52,0	53,7	55,3	56,8	58,5
Bestelauto	75,6	79,8	83,6	87,0	89,4	86,3	84,9	86,2
Pers.auto	653,9	671,1	685,5	690,8	699,2	709,2	723,0	739,2
Totaal	792,7	816,8	838,8	849,8	862,7	871,6	886,3	905,9

Bron: CBS



Bron: CBS

### Indices aantal voertuigen (1996 = 100)



## 2.6 Rijbewijsbezit voor besturen personenauto

### Rijbewijsbezit per 1.000 personen per leeftijdsklasse

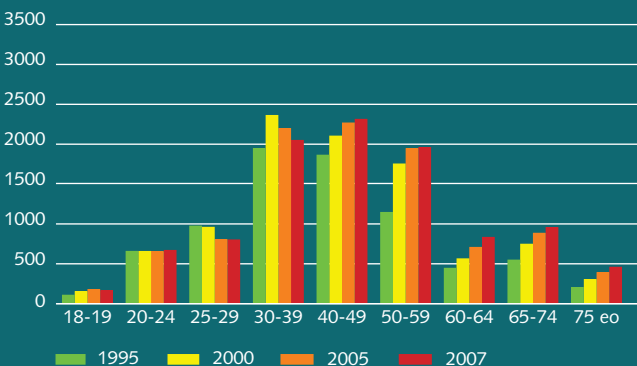
Leeftijd	2000	2001	2002	2003	2004	2005	2006	2007
18 - 19	340	335	367	359	347	369	392	393
20 - 24	710	727	734	742	742	727	720	685
25 - 29	838	842	835	845	872	810	803	802
30 - 39	900	897	900	907	910	893	902	866
40 - 49	896	896	898	906	905	903	904	908
50 - 59	858	862	867	874	874	871	878	872
60 - 64	784	802	814	823	831	843	839	893
65 - 74	627	647	662	668	689	702	718	735
75 e.o.	351	362	375	399	390	412	441	417

### Aantal rijbewijzen per leeftijdsklasse Aantallen x 100.000

Leeftijd	2000	2001	2002	2003	2004	2005	2006	2007
18 - 19	1,4	1,3	1,6	1,5	1,6	1,7	1,7	1,5
20 - 24	6,5	6,7	6,8	6,7	6,7	6,5	6,2	6,6
25 - 29	9,5	9,2	8,6	8,5	8,4	8,0	8,4	7,9
30 - 39	23,6	23,7	23,6	23,5	23,0	22,0	21,5	20,5
40 - 49	21,0	21,3	21,7	22,1	22,4	22,7	22,9	23,1
50 - 59	17,5	17,9	18,5	18,8	18,8	19,4	19,7	19,6
60 - 64	5,6	6,0	6,1	6,5	7,1	7,0	7,3	8,3
65 - 74	7,4	7,7	7,9	8,1	8,5	8,8	9,1	9,5
75 eo	2,9	3,1	3,3	3,5	3,5	3,8	4,2	4,5
Totaal	95,4	96,8	98,1	99,4	100,1	99,7	100,9	101,5

Bron: CBS

### Aantal rijbewijzen per leeftijdsklasse (x 1.000)



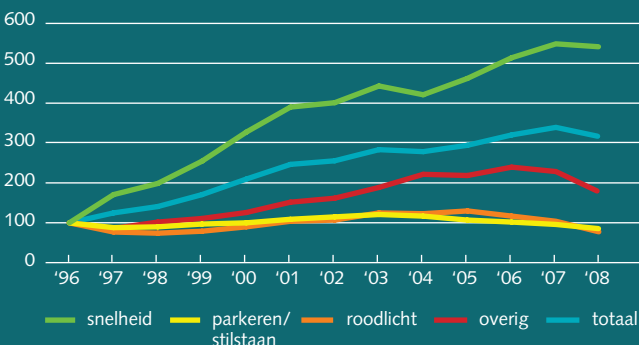
## 2.7 Registratie verkeersovertredingen

Aantallen x 1.000.000

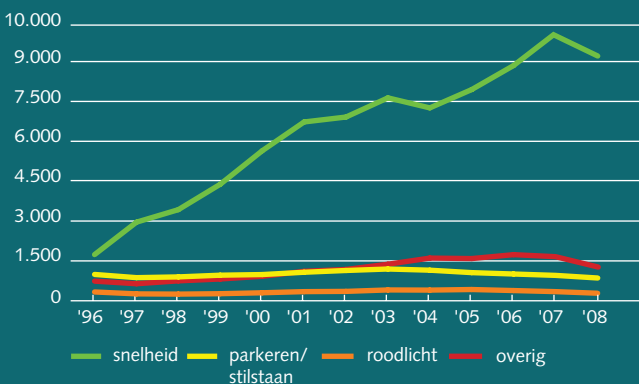
	2000	2001	2002	2003	2004	2005	2006	2007	2008
Snelheid	5,65	6,74	6,93	7,65	7,27	7,96	8,87	9,74	9,16
Parkeren/ stilstaan	0,97	1,05	1,12	1,18	1,13	1,04	0,99	0,94	0,88
Roodlicht	0,28	0,32	0,33	0,39	0,38	0,40	0,36	0,32	0,27
Overig	0,90	1,09	1,16	1,36	1,59	1,57	1,72	1,64	1,35
Totaal	7,79	9,20	9,54	10,57	10,37	10,98	11,94	12,64	11,66

Bron: CJIB

### Indices verkeersovertredingen (1996 = 100)



### Aantal verkeersovertredingen (x 1.000)



## Percentage geregistreerde verkeersovertredingen in de periode 2003 - 2008





## 2.8 Ontwikkelingen op rotondes

### Ontwikkeling aantal rotondes

Wegbeheerder	per 1 januari van						
	2003	2004	2005	2006	2007	2008	2009
Gemeente	2.147	2.478	2.583	2.657	2.765	2.925	3.038
Provincie	566	631	657	687	744	825	850
Rijk	35	35	35	38	41	31	34
Waterschap	17	27	28	30	32	34	35
Overig	4	4	4	4	4	4	5
<b>Totaal</b>	<b>2.769</b>	<b>3.175</b>	<b>3.307</b>	<b>3.416</b>	<b>3.586</b>	<b>3.819</b>	<b>3.962</b>

### Toename aantal rotondes t.o.v. voorgaande jaren

Wegbeheerder	2003/ 2002	2004/ 2003	2005/ 2004	2006/ 2005	2007/ 2006	2008/ 2007	2009/ 2008
Gemeente	523	331	105	74	108	160	113
Provincie	123	65	26	30	57	81	25
Rijk	9	0	0	3	3	-10	3
Waterschap	11	10	1	2	2	2	1
Overig	2	0	0	0	0	0	1
<b>Totaal</b>	<b>668</b>	<b>406</b>	<b>132</b>	<b>109</b>	<b>170</b>	<b>233</b>	<b>143</b>

Met de toename van het aantal rotondes valt een afname van het aantal ongevallen – op de desbetreffende locaties – te constateren.

### Aantal ongevallen en slachtoffers op rotondes

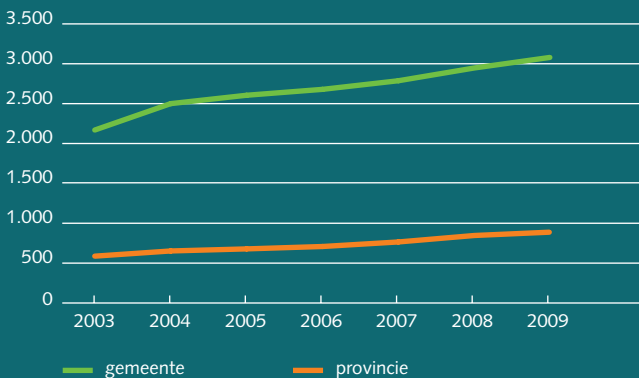
	op mini- rotondes		op normale rotondes		op alle rotondes	
	2007	2008	2007	2008	2007	2008
Aantal ongevallen	2.436	2.186	1.897	2.029	4.333	4.215
Aantal verkeersdoden	6	4	1	7	7	11
Aantal ziekenhuisopnamen	153	161	74	89	227	250
Aantal overige gewonden	400	417	206	273	606	690
Aantal slachtoffers	559	582	281	369	840	951

De bepaling van het aantal ongevallen en slachtoffers op rotondelocaties is als volgt:

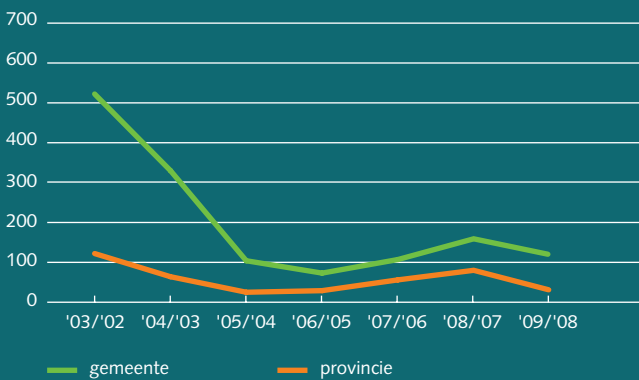
- Geografisch wordt de locatie en de vorm van de rotonde vastgesteld.
- Vervolgens wordt de oppervlakte van de rotonde bepaald – de rotondepolygoon.
- Tot slot wordt a.d.h.v. de coördinaten het aantal ongevallen en slachtoffers in deze rotondepolygoon berekend.

Bron: DVS

## Ontwikkeling aantal rotondes bij wegbeheerder gemeente en provincie



## Toename aantal rotondes t.o.v. voorgaande jaren





U heeft het Kemcijferboekje Verkeersveiligheid 2009 ontvangen. Voor een correcte verspreiding van de kerncijfers verkeersveiligheid, uitgave 2010, vragen we u om onderstaande vragen te beantwoorden en dit kaartje naar ons terug te sturen.

Zijn uw gegevens gewijzigd, of weet u iemand die het boekje graag ontvangt, dan kunt u hier een nieuw adres invullen:

Organisatie \_\_\_\_\_

Afdeling \_\_\_\_\_

Ter attentie van \_\_\_\_\_

dhr./mw. \_\_\_\_\_

Postadres \_\_\_\_\_

Postcode \_\_\_\_\_

Plaats \_\_\_\_\_

E-mailadres \_\_\_\_\_

Hoeveel exemplaren wenst u volgend jaar te ontvangen? \_\_\_\_\_

Indien u dit op een ander adres wenst, dan kunt u dat hierboven aangeven.

De tabellen worden volgend jaar mogelijk alleen digitaal aangeboden. Hoe ontvangt u de kemcijfers verkeersveiligheid het liefst?

- ik bekijk de cijfers op de website (vul hierboven uw e-mail adres in).
- ik blijf graag een brochure ontvangen

Hartelijk dank voor uw reactie.



Rijkswaterstaat

geen  
postzegel  
nodig

Rijkswaterstaat  
t.a.v. mevrouw J.M.M. Hitz  
Antwoordnummer 1184  
6200 VB Maastricht



## **Water. Wegen. Werken. Rijkswaterstaat.**

Rijkswaterstaat, de uitvoeringsorganisatie van het ministerie van Verkeer en Waterstaat, werkt voor u aan droge voeten, voldoende en schoon water, vlot en veilig verkeer over weg en water en betrouwbare en bruikbare informatie. [www.rijkswaterstaat.nl](http://www.rijkswaterstaat.nl)

