

# Voorwoord

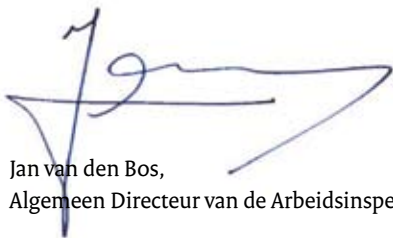
De Arbeidsinspectie is er voor het toezicht op de naleving van wetgeving over arbeidsomstandigheden, illegale tewerkstelling en het wettelijk minimumloon. Als toezichthouder bevorderen we verantwoordelijk en integer gedrag van werkgevers en werknemers. Inspecteurs hebben daarbij ruimte om op basis van hun professionaliteit afhankelijk van de aangetroffen situatie een juiste balans te kiezen tussen informeren, ondersteunen en sanctioneren. Altijd met het oogmerk dat iedereen op grond van de wet zijn werk in een veilige en eerlijke omgeving moet kunnen doen, maar tegelijkertijd zodanig dat het toezicht voor de werkgever niet meer last veroorzaakt dan nodig. Dat betekent hard waar het moet, en zacht waar het kan.

In dit jaarverslag vindt u een overzicht van de activiteiten en bevindingen van het afgelopen jaar. Kennis en bevindingen delen met vertegenwoordigers van werkgever- en werknemersorganisaties en andere branche- en professionele organisaties vinden we belangrijk gedurende het hele jaar. De inbreng van kennis van buiten bij de voorbereiding van projecten en brochures en de bereidheid is onontbeerlijk. Onze projectresultaten geagendeerd zien in de branches als aangrijpingspunt voor verdere verbeteringen versterkt de zin van ons werk.

Sinds 1 januari 2009 ben ik, Jan van den Bos, de nieuwe directeur generaal Uitvoering, Handhaving en Bedrijfsvoering en tevens de algemeen directeur van de Arbeidsinspectie.

Ik verantwoord in dit jaarverslag over 2008 dus activiteiten van anderen. En die anderen verdienen daarvoor lof. Mijn voorganger Jaap Uijlenbroek en vanaf september zijn waarnemer Lex van Dijk en natuurlijk de inspecteurs en alle andere medewerkers. Zij zijn er in 2008 in geslaagd om tijdens een ingrijpende verbouwing van de organisatie het toezicht op peil te houden.

De Arbeidsinspectie maakt vanaf 2009 samen met de Sociale Inlichtingen en Opsporingsdienst SIOD en het Agentschap deel uit van het directoraat-generaal Uitvoering, Handhaving en Bedrijfsvoering (DG UHB) van het Ministerie van Sociale Zaken en Werkgelegenheid. Daarmee wordt de kennis en ervaring van de toezichthoudende en uitvoerende diensten van het Ministerie van SZW gebundeld. Toezicht en uitvoering zijn nu rechtstreeks vertegenwoordigd in het Managementteam van SZW. Dat versterkt de mogelijkheden om inzichten van beleid, toezicht en uitvoering, ieder vanuit de eigen optiek maar tegelijkertijd in onderlinge wisselwerking, optimaal tot hun recht te laten komen.



Jan van den Bos,  
Algemeen Directeur van de Arbeidsinspectie

# Inhoud

|           |  |           |
|-----------|--|-----------|
| <b>1.</b> | <b>Samenvatting</b>  | <b>7</b>  |
| 1.1       | Trends en ontwikkelingen   | 7         |
| 1.2       | Het werkveld arbeidsomstandigheden en werk- en rusttijden        | 10        |
| 1.3       | Het werkveld arbeidsmarktfraude                                  | 12        |
| 1.4       | Het werkveld major hazard control                                | 14        |
| 1.5       | Tabel met kerngegevens AI  | 14        |
| <b>2.</b> | <b>Arbidsomstandigheden, werk- en rusttijden</b>                 | <b>15</b> |
| 2.1       | Algemeen beeld van het werkveld                                  | 15        |
| 2.2       | Risicoanalyse  | 18        |
| 2.3       | Monitoren  | 19        |
| 2.4       | Resultaten actieve inspectieprojecten                            | 20        |
| 2.5       | Onderzoek ongevallen en klachten                                 | 21        |
| 2.6       | Werk- en rusttijden  | 22        |
| 2.7       | Kinder- en jeugdarbeid   | 23        |
| 2.8       | Resultaten in afzonderlijke sectoren en branches                 | 23        |
| 2.9       | Overige activiteiten   | 25        |
| 2.11      | Samenwerking met andere Arbeidsinspecties in Nederland en Europa | 25        |
| <b>3.</b> | <b>Bestrijding Arbeidsmarktfraude</b>                            | <b>27</b> |
| 3.1       | Algemeen beeld   | 27        |
| 3.2       | Inspectieresultaten  | 28        |
| 3.3       | Interventieteams   | 30        |
| 3.4       | Ontwikkelingen   | 30        |
| 3.5       | Samenwerking in het toezicht                                     | 31        |
| <b>4.</b> | <b>Het werkveld Major Hazard Control</b>                         | <b>32</b> |
| 4.1       | Algemeen beeld van het werkveld                                  | 32        |
| 4.2       | Resultaten inspecties en onderzoek                               | 33        |
| 4.3       | Meerjarige trends en ontwikkelingen                              | 34        |
| 4.4       | Samenwerking in het toezicht                                     | 34        |
| <b>5.</b> | <b>Financiën</b>   | <b>35</b> |
| 5.1       | Uitgaven   | 35        |
| 5.2       | Inkomsten uit bestuurlijke boetes                                | 35        |

|           |   |           |
|-----------|---|-----------|
| <b>6.</b> | <b>Bedrijfsvoering en personeel</b>                           | <b>36</b> |
| 6.1       | Kwaliteitszorg  | 36        |
| 6.2       | Personeel   | 36        |
| 6.2.2     | Integriteit   | 38        |
| 6.2.3     | Klachten over gedrag inspecteurs en klachten bij de Ombudsman | 38        |
| 6.2.4     | Geweld tegen inspecteurs en trauma-opvang                     | 39        |

|                  |  |           |
|------------------|--|-----------|
| <b>Bijlagen:</b> |  | <b>40</b> |
| 1.               | Context, taken, bevoegdheden, werkterrein, visie en missie |           |
| 2.               | Organisatie en positionering AI in 2008 en in 2009         |           |
| 3.               | AI-betrokkenheid bij toezichtsdomeinen en de voortgang     |           |
| 4.               | Overzicht van gebruikte afkortingen                        |           |

|  |  |  |
|--|--|--|
| <b>Onderstaande bijlagen zijn te raadplegen op <a href="http://www.arbeidsinspectie.nl">www.arbeidsinspectie.nl</a> &lt;&gt;jaarplan/jaarverslag</b> |  |  |
| 5.   | Cijfermatig overzicht vestigingenregister AI                             |  |
| 6.a  | Cijfermatig overzicht toezicht op arbeidsomstandigheden en arbeidstijden |  |
| 6.b  | Projectresultaten sectoraanpak arbeidsomstandigheden                     |  |
| 7.   | Cijfermatig overzicht toezicht op arbeidsmarktfraude                     |  |
| 8.   | Cijfermatig overzicht toezicht op majeure risico's                       |  |
| 9.   | Bezwaar en beroep  |  |
| 10.  | Uitwisseling zaakinformatie met Europese collega-toezichthouders         |  |
| 11.  | Wet- en regelgeving waar de AI toezicht op houdt                         |  |
| 12.  | English Summary and key figures  |  |



# 1 Samenvatting

## 1.1 Trends en ontwikkelingen

De directies Arbeidsomstandigheden, Arbeidsmarktfraude en Major Hazard Control realiseerden in 2008 hun doelstellingen wat betreft voorgenomen inspecties.

De belangrijkste trends per werkveld volgen hieronder, te weten: het toezicht op arbeidsomstandigheden, het bestrijden van arbeidsmarktfraude en het toezicht op het voorkomen van majeure ongevallen en rampen. Ook schetsen we de ontwikkelingen aangaande samenwerking met andere inspecties en het terugdringen van toezichtgebonden administratieve lasten voor het bedrijfsleven.

### Toezicht op arbeidsomstandigheden

**De trend: het percentage interventies is gelijk gebleven, maar ze worden beter opgevolgd**

De Arbeidsinspectie vindt bij inspecties op het terrein van arbeidsomstandigheden in 56% van de gevallen aanleiding te interveniëren. Dit percentage schommelt al jaren rond de 55%. Ongeveer 15% van de interventies bestond uit een interventie met een "stimuleringsbrief"; een in 2007 geïntroduceerde vorm van interventie onder het wettelijk instrumentarium van een eis of een formele waarschuwing. Een geleidelijke trend is dat bij hercontroles vaker blijkt dat

de zaak op orde is gebracht. Slechts in 2% van de gevallen volgt bij een controle van de gemaakte afspraken een boete of een ander zwaar instrument. Over een periode van 5 jaar is dat een geleidelijke daling van 6% naar 2% interventies bij hercontrole.

**De Arbeidsinspectie geeft iets minder boetes maar wel zwaardere boetes**

De Arbeidsinspectie legde in 2008 wat minder boetes op dan in de voorgaande jaren maar wel zwaardere. Het gemiddelde boetebedrag is vanaf 2006 bijna verdubbeld. De som van de boetes voor het overtreden van de Arbeidsomstandighedenwet en/of Arbeidstijdenwet is van € 5,3 miljoen in 2006, gestegen via € 6,8 miljoen in 2007 naar € 9,8 miljoen in 2008. De daling van het aantal opgelegde boetes met 5 % heeft te maken met soepelere regels ten aanzien van de Risico-inventarisatie en -evaluatie voor de kleinere bedrijven. Het gemiddelde hogere boetebedrag heeft te maken met de herziening van de Arbeidsomstandighedenwet en de wijziging van de tarieflijst boetenormbedragen. Daarin weerspiegelt zich het resultaat van het uitgangspunt: 'hard optreden waar het moet en zacht waar het kan'.

**De toetsing van Arbo-catalogi is op stoom gekomen**

De sociale partners zijn in 2008 actief aan de gang gegaan met het maken van Arbo-catalogi. De Arbeidsinspectie krijgt er routine in deze te toetsen. Dat toetsen op adequaat invullen van doelvoorschriften gebeurt "marginaal" dat wil



zeggen de inhoud is aan sociale partners, maar de Arbeidsinspectie kijkt naar de duidelijkheid van de werksfeer, de openbaarheid, de toegankelijkheid en eenduidigheid van de teksten, of de opstellers de werkgevers en werknemers vertegenwoordigen in het werkgebied en de eventuele strijdigheid met publieke regelgeving. In 2007 werden er nog maar zes catalogi ter toetsing aan de AI aangeboden, eind 2008 waren het al 39 catalogi. Inmiddels zijn er 30 door de AI getoetst waarvan 28 geheel of gedeeltelijk goedgekeurd en twee afgewezen. De pijn voor 2009 zit vol met concepten, waaraan sociale partners hard werken.

#### **De vernieuwing van de sectoraanpak en dan met name de voorlichting via sectorbrochures over arbeidsomstandigheden is naar een hogere versnelling geschakeld**

De Arbeidsinspectie mikt op het verder versterken van betrokkenheid en draagvlak van werkgevers en werknemers op sectorniveau en in bedrijven. Ze doet dat met de sectoraanpak, arbobranchebrochures en met het 'nieuwe inspecteren'.

In 2007 waren er vier pilot brochures gereed. Eind 2008 waren er al 32 brochures en waren er nog 25 in de maak. De arbobranchebrochures van de AI worden in overleg met sociale partners uit sectoren gemaakt en ingezet rondom inspecties. De belangrijkste risico's en wettelijke doelen in een sector of branche worden aangegeven om de aandacht verscherpt te richten op datgene dat essentieel is voor de naleving in die branche of sector.

## **Bestrijden van arbeidsmarktfraude**

### **De trend is dat bij inspecties minder illegale werknemers worden aangetroffen**

Het aantal inspecties waarbij een overtreding van de Wet arbeid vreemdelingen (Wav) werd vastgesteld daalde in 2008 verder. In 2006 werd bij 23% van de inspecties een overtreding van de Wav geconstateerd, in 2007 nog bij 18% en in 2008 bij 16%. Het gemiddelde aantal vreemdelingen per overtreding op de Wav daalde van gemiddeld 2,1 in 2006 naar 1,4 in 2007 en 1,2 in 2008. Het aantal illegaal tewerkgestelden waarvoor een boeterapport is opgemaakt daalde in die jaren van 5.478 in 2006 naar 2.894 in 2007 en naar 2.007 in 2008. Het aantal meldingen over illegale tewerkstelling daalde van rond de 3000 in 2006 en 2007 naar 1446 in 2008.

### **Er is relatief weinig onderbetaling ten opzichte van de Wet Minimumloon geconstateerd in 2008**

Het aantal boetes voor overtreding van de Wet Minimumloon en minimumvakantiebijslag (WML) in dit eerste volledige jaar van verscherpt toezicht met administratieve sanctiemogelijkheid bleef beperkt tot 26 boetes voor 229 overtredingen. Daarmee bleef het aantal geconstateerde overtredingen binnen redelijke proporties. Het geeft geen indicaties dat het opengaan van de arbeidsmarkt voor werknemers uit acht Midden- en Oost-Europese lidstaten in mei 2007 tot massieve uitbuiting heeft geleid. De klachten van deze werknemers die ons in 2008 bereikten, concentre-



ren zich vaker op het niveau boven dit wettelijke minimum. Het gaat dan vaak over de naleving van de cao, huisvesting, ziektekosten en dergelijke. De Arbeidsinspectie heeft in 2008 haar toegankelijkheid voor klachten over hun werk en beloning voor buitenlanders verhoogd door de introductie van elektronische meldingsformulieren in de talen van Midden- en Oost-Europa. Klachten over niet-naleving van cao's worden aan meldpunten van sociale partners doorgegeven en klachten over kwaliteit en veiligheid van huisvesting aan gemeenten. Het feit dat men hier nu legaal werkt maakt het merkbaar makkelijker een klacht bij de Arbeidsinspectie in te dienen over beloning of arbeidsomstandigheden.

## Rampenpreventie

### Bedrijven onder toezicht van AI Major Hazard Control gemiddeld eens per twee jaar geïnspecteerd

De MHC-inspecteurs verrichtten in 2008 meer inspecties en controles. Bedrijven die op grond van het Besluit Risico's Zware Ongevallen (BRZO) aan hoge eisen met betrekking tot veiligheid moeten voldoen en bedrijven die grotere hoeveelheden gevaarlijke stoffen in huis hebben waarvoor een Aanvullende Risico Inventarisatie en Evaluatie (ARIE) verplicht is worden nu gemiddeld eens per twee jaar geïnspecteerd.

### Veiligheidscultuur en onderhoudssystemen verdienen blijvend aandacht

Uit de analyse van onderzochte incidenten blijkt dat de AI/MHC zorg houdt over de stand van het onderhoud en onderhoudssystemen.

Mede onder invloed van het onderzoek naar een ramp bij een raffinaderij van BP in Texas in 2005 is een ontwikkeling gaande gericht op meer aandacht voor leiderschap en veiligheidscultuur en de meting van prestaties van bedrijven met zogeheten veiligheidperformance indicatoren. Het bedrijfsleven binnen de procesindustrie heeft zich uitgesproken om hier een actieve positie in te nemen. De directie AI/MHC was in 2008 actief bij deze ontwikkeling en betrokken.

Gelukkig was 2008 een jaar zonder grote industriële rampen in Nederland.

### Samenwerken met andere toezichthouders en het terugdringen van inspectielast

#### De uitbouw van de samenwerking met andere inspecties is voortgezet

Het Programma Vernieuwing Toezicht is een opdracht aan de rijksinspecties, verenigd in de Inspectieraad. Die bredere opdracht is een samenwerkingsverband tussen de rijksinspecties dat effectief en professioneel optreedt, werkt met hoogwaardige inspectiemethoden, de tanden laat zien als

het nodig is, maar geen overbodige last veroorzaakt. De Directie AI/Arbeidsomstandigheden heeft een trekkende rol vervuld in de samenwerkingsverbanden bouw, hout, metaal, papier en karton, beton, textiel en kunststof en rubber en is actief betrokken bij vele andere. In de metaal, papier en karton en textiel zijn in 2008 toezichtslastmetingen verricht, die allen geen grote last vanuit de Arbeidsinspectie lieten zien. In de bouw en hout en de metaal zijn gezamenlijke inspectieloketten gerealiseerd. Te bezien is nu of ze in deze sectoren aanslaan.

De directie AI/Arbeidsmarkt- fraude heeft in 2008 de bestaande samenwerking met vreemdelingenpolitie, UWV, SVB en belastingdienst in interventieteams verder uitgebouwd, waarbij in 2008 met name samenwerking met de Belastingdienst en SIOD is geïntensiveerd.

De directie AI/Major Hazard Control werkt bij de uitvoering van inspecties in het kader van het Besluit Risico's zware ongevallen (BRZO) nauw samen met de toezichthouders namens het bevoegde gezag voor Milieu-bescherming en Rampenbestrijding. In 2008 is verder gewerkt aan een gezamenlijk toezichtmodel met gezamenlijke procesbeschrijvingen, een gezamenlijke inspectiemethodiek en gezamenlijke geautomatiseerde inspectieondersteuning.

Het uitwisselen van zaakinformatie en de samenwerking met andere Europese Arbeidsinspecties en collega toezichthouders is nadrukkelijk geïntensiveerd. Het aantal informatie-uitwisselingen over concrete zaken verdubbelde in 2008 ten opzichte van 2007. Het betreft 150 zaken waarbij vooral samenwerking met de Poolse, Belgische en Duitse toezichthouders plaats vond.

#### **Lastenmetingen verricht en terugdringen toezichtslast**

Uit de lastenmetingen blijkt niet zozeer een toezichtslast van de Arbeidsinspectie. Wel was er bij een aantal metingen sprake van ergernis over de opstelling van inspecteurs of als ondeskundig betitelde inbreng door inspecteurs. De inzet lag in 2008 en ligt de komende jaren op het verder versterken van de professionaliteit van inspecteurs en op het goed omgaan met de discretionaire ruimte om aangepast en situatiespecifiek te reageren.

Om de administratieve toezichtslast van inspecties verder te verminderen is de Arbeidsinspectie in 2008 de weg van e-governance gaan verkennen. In 2008 heeft de Arbeidsinspectie een project voorbereid voor elektronische melding- en zoals voor het melden van een bouwproject of het verwijderen van asbest, gericht op het besparen van administratieve lasten voor bedrijven en om met meerdere inspectiediensten gebruik te kunnen maken van dezelfde data.

## **Efficiëntie verbetering**

### **Innen boetes veel succesvoller**

2008 was het eerste jaar dat de inning van de boetes door het Centraal Justitieel Incasso Bureau (CJIB) gebeurde en het Ministerie zelf; de directie GOB, zich meer op de nog openstaande zaken kon concentreren. De inning is uiteindelijk € 41,5 miljoen en dat is bijna € 10 miljoen meer dan begroot, alleen de inning van WML-boetes is wat lager dan begroot.

De inning met betrekking tot Wav- en WML-boetes gaat moeizamer dan bij Arbo- en ATW-boetes omdat er meer malafide bedrijven tussen zitten. Bij Arbo- en ATW-boetes wordt al jaren ongeveer 80% geïnd; voor de Wav lag dit altijd beduidend lager. In 2008 is de inning van 28% naar 53% gestegen. Als alle in 2008 afgesproken betalingsregelingen de komende jaren keurig voldaan worden komt de inning over 2008 op 73% van de opgelegde boetes. Volhardendheid bij het innen van de boetes blijft van belang voor de rechtstaat.

### **Bezwaar en beroep in 2008 weer bijgewerkt en op orde**

In 2008 is extra capaciteit ingezet om achterstanden in de bezwaar- en beroepszaken weg te werken: de actie "Schoon schip". De Arbeidsinspectie heeft in 2008 de achterstanden in bezwaar- en beroepszaken weggewerkt. De werkvoorraad nam af van 800 bezwaarschriften op 1 januari 2008 naar 185 op 31 december 2008.

### **Meer arbeidsmarktfrudeinspecteurs bij gelijkblijvend personeelsbestand**

In 2008 is het personeelsbestand van de Arbeidsinspectie ongeveer gelijk gebleven: 884 fulltime equivalenten (fte's). Het aantal inspecteurs van AI/AMF steeg echter met ruim 10% tot 184 fte's. Deze stijging van het aantal AMF-inspecteurs komt voort uit de door de regering gehonoreerde motie Spekman die extra begrotingsgeld beschikbaar maakte voor toezicht in het kader van het flankerende beleid bij het openstellen van de arbeidsmarkt voor werknemers uit Midden- en Oost-Europese-landen in mei 2007. Administratieve functies zijn niet opgevuld, met het oog op de in het regeerakkoord afgesproken taakstelling over de omvang van de Rijksdienst.

## **1.2 Het werkveld arbeidsomstandigheden en werk- en rusttijden**

Het werkterrein van de Arbeidsinspectie omvat het toezicht op ongeveer 600.000 locaties van bedrijven en organisaties en als we zzp-ers meetellen zelfs 1,1 miljoen. Daarbij gaat het om meer dan 7 miljoen werkenden.



Uit op Europees niveau verzamelde data blijkt dat Nederlandse werknemers hun arbeidsomstandigheden als gunstiger beoordelen dan werknemers elders in de EU.<sup>1</sup> Ook een vergelijking binnen sectoren laat zien dat Nederland het relatief goed doet. Binnen de zware sectoren als de industrie en de bouw rapporteren werkenden in Nederland minder fysieke arbeidsrisico's dan in de rest van Europa. Ook op psychosociale arbeidsbelasting scoort Nederland relatief gunstig.

De ontwikkeling van beroepsziekten en arbeidsongevallen in Nederland, en de ontwikkeling van verzuim en WIA in- en uitstroom in Nederland vindt u in de Arbobalans 2007/2008 van het Ministerie van SZW.

De activiteiten en de inspectieprojecten van de Arbeidsinspectie richten zich - gebaseerd op risicoanalyse - op branches en bedrijven waar sprake is van hoge risico's en lage naleving. Het beeld dat uit onze inspecties wordt gegeven is daardoor minder gunstig dan het gemiddelde beeld. Op 1 januari 2007 is de herziene Arbeidsomstandighedenwet van kracht geworden. Kern daarvan is een grotere rol van de sociale partners bij het invullen van de maatregelen die bedrijven kunnen nemen om aan de wettelijke norm te voldoen. De Arbeidsinspectie speelt daarop in met een vernieuwde sectoraanpak, met arbobranchebrochures en met het 'nieuwe inspecteren', waarin maatwerk op sector-, branche- en bedrijfsniveau wordt geleverd. Vanuit de analyse van risico's en naleving zijn een aantal sectoren als 'prioritair' aangewezen.

In die sectoren wordt gedurende een aantal jaren een aanpak gevolgd waarbij verschillende instrumenten worden ingezet om de naleving te verbeteren en de zelfwerkzaamheid op arbogebied bij de bedrijven en de sociale partners te bevorderen.

Met de sectoraanpak wordt tevens ingespeeld op de acties van sociale partners zelf in deze sectoren en branches. Naarmate deze meer actief bezig zijn met een betere naleving van de wettelijke regels, zal de AI terughoudender zijn met inspecties. Rondom inspectieprojecten zet de AI arbobranchebrochures in. Dat is een vorm van nalevingsvoorlichting waarbij de belangrijkste risico's en wettelijke doelen in een sector of branche worden aangegeven. Daarmee wordt de aandacht verscherpt gericht op datgene dat essentieel is voor de naleving in die branche of sector. Eind 2008 waren er 32 van dergelijke brochures beschikbaar en 25 in verschillende stadia van voorbereiding.<sup>2</sup>

### Inspectieprojecten en handhaving

De Arbeidsinspectie richt zich zoveel mogelijk op branches en bedrijven waar op basis van risicoanalyse wordt verwacht

dat zich daar de grootste arbeidsrisico's voordoen.

Daarvoor wordt gebruik gemaakt van het Arbeidsinspectie Risicomodel Arbeidsomstandigheden (AIRA).

Met behulp van de analyse op basis van AIRA - aangevuld met ervaringen uit inspecties en monitoring, opvattingen van beleidsmakers en die van de sociale partners - stelt de Arbeidsinspectie het inspectieprogramma op. Dat bevat een mix van te inspecteren branches en inspectieonderwerpen. Het programma en de daarop gebaseerde planning van de inspecties legt de Arbeidsinspectie vervolgens voor aan de Minister, die deze vaststelt.

In 2008 zijn 26 inspectieprojecten binnen diverse bedrijfstakken en branches uitgevoerd, waarbij totaal 20.012 inspecties zijn uitgevoerd. Dat is in overeenstemming met de voornemens op dit gebied. Bij 56 % van die inspecties zijn bij het eerste bezoek één of meer overtredingen geconstateerd. In het merendeel van de gevallen werden deze overtredingen afgedaan met 'lichte' handhavingsinstrumenten: stimuleringsbrieven, officiële waarschuwingen of eisen tot naleving van de wet, waarbij bedrijven nog de gelegenheid kregen om de tekortkomingen binnen een bepaalde afgesproken tijd weg te nemen. In de overige gevallen ging het om zwaardere handhavingsinstrumenten als inzet van bestuurlijke boetes, stillegging van betreffende werkzaamheden, last onder dwangsom of het aanzeggen van een proces-verbaal of combinaties daarvan. Naar aanleiding van vervolfbezoeken is in 2 % van de gevallen nog een extra handhavingsinstrument ingezet. Meestal betrof dit de bestuurlijke boete.

### Overzicht van in 2008 geheel afgesloten actieve zaken (inclusief ATW en KEW)

| Aantallen afgesloten actieve arbozaken                 | HH %              |
|--|-------------------|
| <b>Totaal aantal zaken (Arbowet, ATW, KEW) in 2008</b> | <b>20.012 56%</b> |
| Totaal aantal Arbo/ATW/KEW inspecties in 2007          | 19.579 56%        |
| Totaal aantal Arbo/ATW/KEW inspecties in 2006          | 20.441 55%        |

### Overzicht Bestuurlijke boetes in 2008

| Wet                | Aantal verzonden Boetebeschikkingen | Opgelegd boetebedrag |
|--------------------|-------------------------------------|----------------------|
| Arbowet            | 1670                                | 9.079.426            |
| Arbeidstijdenwet   | 249                                 | 747.594              |
| <b>Totaal 2008</b> | <b>1919</b>                         | <b>9.827.020</b>     |
| Totaal 2007        | 2059                                | 6.791.145            |
| Totaal 2006        | 1973                                | 5.375.913            |

<sup>1</sup> Bron: Arbobalans 2007/2008, Ministerie van SZW, 24-11-2008

<sup>2</sup> De arbobrochures zijn gepubliceerd op en te downloaden van de website van de AI: [www.arbeidsinspectie.nl](http://www.arbeidsinspectie.nl) en te bestellen via Postbus 51

In 2008 is voor € 9,8 miljoen aan bestuurlijke boetes opgelegd (1919 keer). 55 Werknemers kregen een boete voor een totaal van € 6.216. Werknemers worden alleen beboet indien zij zichzelf en anderen aan gevaren bloot stellen die zij op grond van hun beroep kennen en de werkgever zich goed heeft ingespannen veilig werken mogelijk te maken. Het totale aantal opgelegde boetes is in 2008 licht gedaald ten opzichte van eerdere jaren. Dat heeft te maken met soepelere regels ten aanzien van de Risico-inventarisatie en -evaluatie voor de kleinere bedrijven, waardoor minder snel een bestuurlijke boete wordt opgelegd. Het gemiddelde boetebedrag is de herziening van de Arbeidsomstandighedenwet in 2007 wel aanmerkelijk hoger geworden in Nederland. Daarin weerspiegelt zich het resultaat van het uitgangspunt: 'hard optreden waar het moet en zacht waar het kan'.

#### Onderzoek van klachten en ongevallen

Er zijn in 2008 totaal 969 klachten en 2279 arbeidsongevallen onderzocht. Het aantal meldingen lag hoger. De niet onderzochte klachten behoorden niet tot het terrein van de AI of werden anders afgehandeld. De niet onderzochte ongevallen waren niet meldingsplichtig, gelet op de geringe ernst of de aard van het ongeval, zoals verkeersongevallen bij de uitoefening van het beroep van chauffeur.

Door een aanscherping (al in 2006) bij de intake van klachten en als autonome trend loopt het aantal klachten de laatste jaren geleidelijk iets terug. Het aantal ongevalsmeldingen en onderzoeken is de laatste jaren redelijk stabiel.

Uit de onderzoeken blijkt dat jonge werknemers en uitzendkrachten, beide met weinig ervaring, een aanmerkelijk hoger risico op een ongeval lopen dan oudere, meer ervaren vaste krachten. De bouw is de sector met het hoogste risico op een meldingsplichtig arbeidsongeval (4,9 x hoger dan het gemiddelde), gevolgd door de industrie (2,4 x hoger dan gemiddeld). In de overige sectoren is milieudienstverlening een uitschieter (3,8 x hoger).

#### Samenwerking tussen inspectiediensten op arboterrein

Op het terrein van arbeidsomstandigheden werd en wordt samenwerking gezocht met andere rijksinspectiediensten. In 2008 is op dit terrein gewerkt aan het opzetten van gezamenlijke 'front-offices', onder andere voor de horeca, de metaal en de bouw. Hierbij wordt getracht zoveel mogelijk daadwerkelijk of virtueel vanuit het perspectief van de ondernemers te komen tot één loket voor het toezicht. Door de Voedsel- en Warenautoriteit is voor de AI het Inspectieproject Vakantiewerk Jeugdigen 2008 in de horeca uitgevoerd. Met VWA wordt gewerkt aan een gezamenlijke strategie voor het markttoezicht op de

terreinen waar AI en VWA beide toezichthoudende taken hebben.

Het Staatstoezicht op de Mijnen voert al veel langer in het domein delfstoffenwinning toezichthoudende taken uit op het gebied van de arbeidsomstandigheden.

In andere inspectiedomeinen, zoals de zorg, zijn gezamenlijke risicoanalyses uitgevoerd en gezamenlijke jaarplannen gemaakt, wordt informatie uitgewisseld en activiteiten afgestemd. Onder regie van de Inspectieraad wordt ook door de AI meegewerkt aan diverse projecten en ontwikkelingen om het toezicht te vernieuwen en daarmee de ervaren inspectielast te verminderen.

#### Personele inzet

Voor het toezicht op het terrein van arbeidsomstandigheden en werk- en rusttijden beschikt de AI eind 2008 over 249 fte aan inspecteurs, ongeveer gelijk met het jaar ervoor<sup>3</sup>.

Voor de sectoraanpak beschikt AI/Arbo over ca. 22 landelijk projectleiders en projectsecretarissen. Ter ondersteuning van het inspectiewerk en de sectoraanpak waren ca. 36 specialisten van verschillende disciplines beschikbaar.

## 1.3 Het werkveld Arbeidsmarktfraude

Net als bij arbo is de rand van het werkveld overal waar in Nederland gewerkt wordt. De inspectiecapaciteit wordt ingezet in die sectoren waar de naleving van wet- en regelgeving laag is en op thema's die politieke prioriteit hebben (Wet minimumloon en minimumvakantiebijslag, uitzendbureaus). Dat gebeurt op basis van een risicoanalyse. Een relatief klein deel van haar capaciteit besteedt de Arbeidsinspectie jaarlijks aan sectoren waarvan nog niet bekend is hoe het gesteld is met de naleving. Zo is in 2008 de sector afvalverwerking gecontroleerd. Er zijn nauwelijks overtredingen in deze sector geconstateerd.

#### Resultaten van de inspecties

In 2008 is de Arbeidsinspectie 10.383 zaken gestart op het terrein arbeidsmarktfraude (in 2007 10.931, in 2006 11.026). Bij deze zaken waren ongeveer 13.200 werkgevers/particuliere opdrachtgevers betrokken.

Bij 1.659 van deze zaken zijn een of meerdere overtredingen van de Wv en/of de WML geconstateerd. Hierbij ging het om 2.007 illegaal tewerkgestelde werknemers en 229 werknemers ten aanzien waarvan de werkgever een overtreding van de WML had begaan.

<sup>3</sup> Vergelijking met de cijfers van 2007 255 fte's en 2006 270 fte's is niet goed mogelijk. In die jaren is ook enige inspectiecapaciteit van specialisten meegewogen. Aangezien het feitelijk inspecteren door specialisten verder is afgenomen is besloten dit vanaf 2008 niet meer mee te tellen.



De interventieteams hebben 2.406 inspecties verricht, waarvan bij 335 sprake was van een of meerdere overtredingen van de Wav en/of de WML. Bij de overtredingen waren 391 vreemdelingen betrokken.

In 2008 is het aantal inspecties waarbij de Arbeidsinspectie een overtreding van de Wav en/of de WML heeft geconstateerd, verder gedaald. Bij 16% van de inspecties zijn één of meer overtredingen geconstateerd, in 2007 was dit 18% en in 2006 nog 23%.

Het aantal illegaal tewerkgestelde personen per overtreding is ook gedaald, van gemiddeld 2,1 persoon per overtreding in 2006 naar 1,4 in 2007 en gemiddeld 1,2 persoon in 2008. Er is logischerwijze een verschuiving zichtbaar in de nationaliteit van de illegaal tewerkgestelde personen nu de werknemers uit 8 MOE-landen legaal zijn. Meer dan een kwart hiervan is afkomstig uit Bulgarije. Deze verschuiving is zichtbaar in bijna elke sector waarin de Arbeidsinspectie heeft gecontroleerd. Het aantal aangetroffen illegale werknemers uit Bulgarije en Roemenië samen was in 2006: 445, in 2007: 641 en in 2008: 738 illegale werknemers.

De afname is onder meer te verklaren door het vrij verkeer van werknemers uit de nieuwe lidstaten van de Europese Unie, ingegaan in mei 2007. Veel van de voorheen illegaal tewerkgestelden kwamen uit deze landen. Ook de aanhoudende inspectiedruk en de inzet van sectoren zelf om illegale tewerkstelling te bestrijden heeft hieraan bijgedragen.

In de eerste drie maanden van 2008 heeft de Arbeidsinspectie veel inspectiecapaciteit besteed aan het controleren van de naleving van de WML. Hierbij is een gering aantal overtredingen geconstateerd. Gebleken is dat de gerichte WML-controles niet veel meer resultaat opleveren dan de gecombineerde Wav/WML-controles.

In totaal zijn 2.421 boetesbeschikkingen opgelegd aan overtreders van de Wav en de WML.

### Samenwerking

De Arbeidsinspectie werkt samen met andere inspectie- en opsporingsdiensten. In interventieteams; samenwerkings-

*Er is logischerwijs een verschuiving zichtbaar in de nationaliteit van de illegaal tewerkgestelde personen nu werknemers uit acht Midden- en Oost Europese landen legaal zijn.*

verbanden tussen de Arbeidsinspectie, de Belastingdienst, de Sociale Verzekeringsbank (SVB), het Uitvoeringsorgaan Werknemersverzekeringen (UWV), gemeenten en politie, wordt gezamenlijk geïnspecteerd. Deze teams richten zich op een bepaalde sector, regio of wijk. Ook bij de eigen AI-inspecties is waar nodig samengewerkt met de Belastingdienst en de politie. De SIOD was de AI behulpzaam door het leveren van risicoanalyses, zowel voor de interventieteams als voor AI-projecten.

Naast het gezamenlijk inspecteren heeft de AI met diverse diensten gegevens uitgewisseld om zo efficiënt en effectief mogelijk te kunnen opereren. Met de Belastingdienst is in 2008 intensief contact geweest om een convenant op te stellen om gegevens uit te kunnen gaan wisselen op het terrein van arbeidsmarktfraude.

Op basis van gegevens van de IND verricht de AI onderzoeken naar kennismigranten. In 2008 is afgesproken om gegevens te gaan uitwisselen over werkende studenten. In 2009 gaat de AI hier meer onderzoek naar doen in verband met indicaties van misbruik van wettelijke regelingen door werkende studenten en/of hun werkgevers.

De Arbeidsinspectie heeft in 2008 regelmatig afgestemd met werkgevers- en werknemersorganisaties. Dit was enerzijds in het kader van het flankerende beleid bij de invoering van het vrije verkeer van werknemers uit de nieuwe lidstaten,

anderzijds in het kader van inspectieprojecten (aankondiging van de start dan wel bespreking van de resultaten).

#### Personele inzet

In september 2008 zijn 32 nieuwe inspecteurs ingestroomd. Deze worden in 2009 na afronding van hun opleiding volledig inzetbaar. Eind 2008 bedroeg het aantal arbeidsmarktfraude inspecteurs 184 fte's.

## 1.4 Het werkveld Major Hazard Control

Het werkveld bestaat uit 350 bedrijven die op grond van het Besluit Risico's Zware Ongevallen (BRZO) aan hoge eisen met betrekking tot veiligheid moeten voldoen en op circa 400 bedrijven die in verband met aanwezigheid van grotere hoeveelheden gevaarlijke stoffen een Aanvullende Risico Inventarisatie en Evaluatie (ARIE) moeten maken.

In totaal werden 370 Major Hazard Control-inspecties uitgevoerd waarbij in 45% van de gevallen werd geïnterveneerd, variërend van een waarschuwing tot en met een procesverbaal. Twee situaties hebben geleid tot extra benodigde inzet vanuit de directie MHC: een strafrechtelijk onderzoek onder leiding van het Openbaar Ministerie en de toepassing van een Last onder Dwangsom om een bedrijf onder bestuursdwang te bewegen tot een veiliger bedrijfsvoering.

In 2008 waren speerpunten in de aanpak: de naleving van de Europese ATEX-richtlijnen, deze gaan over explosieve atmosferen en de richtlijnen over drukapparatuur. Bundeling van de inspectieresultaten op het aandachtsveld ATEX leidde tot nader overleg met het bedrijfsleven, voor drukapparatuur wordt dit begin 2009 verwacht. Er heeft zich in 2008 een aantal incidenten voorgedaan met persoonlijk letsel, echter geen met dodelijke afloop. De directie heeft deze incidenten onderzocht en passende handhavingsinstrumenten ingezet.

#### Resultaten

Het ontbreken van een goede inventarisatie van de gevaren en een daarop gebaseerde beoordeling van de risico's is de belangrijkste tekortkoming waardoor de zorg voor veilige arbeidsomstandigheden niet goed wordt gerealiseerd. Uit de analyse van ongevallen en incidenten in het voorgaande jaar volgt dat onjuiste of niet goed gebruikte procedures tijdens de normale bedrijfsvoering vaak een rol hebben gespeeld. De rol van een niet passende onderhoudsstrategie (als onderdeel van een onderhouds-managementsysteem) wordt weliswaar iets kleiner (onder de 30%), maar is nog steeds een belangrijke factor.

#### Samenwerking

De directie Major Hazard Control werkt bij de uitvoering van BRZO-inspecties nauw samen met de toezichthouders namens het bevoegde gezag voor Milieu en Rampenbestrijding zoals de Inspectiedienst VROM, brandweer, provincies en gemeenten. Ook inspecties op naleving van de ARIE-plicht; de plicht tot het maken van een aanvullende risico-analyse en -evaluatie voor bedrijven die met bepaalde hoeveelheden gevaarlijke stoffen werken, vinden plaats in nauwe afstemming met deze zelfde collega-toezichthouders. 2008 is het eerste jaar dat de gezamenlijke inspecties zijn uitgevoerd met gebruikmaking van de gezamenlijke nieuwe inspectiemethode (NIM-BRZO) en de geautomatiseerde ondersteuning in een gemeenschappelijke inspectieruimte (GIR).

#### Personele inzet

De personele inzet bleef met zo'n 40 MHC-inspecteurs ongewijzigd.

## 1.5 Tabel met kerngegevens AI

#### Kengetallen Arbeidsinspectie 2008

|  |                                 |
|--|---------------------------------|
| <b>Totaal personeelsbestand per 31-12-2008</b>   |                                 |
| <b>Bezetting in fulltime equivalenten (fte's) en in personen</b>   | <b>884 fte<br/>908 personen</b> |
| <b>Aantal inspecteurs (fte) (personen)</b>   |                                 |
| Waarvan  |                                 |
| • Arbo   | 249 fte (244)                   |
| • MHC  | 40 fte (39)                     |
| • Arbeidsmarktfraude   | 184 fte (182)                   |
| <b>Totaal</b>  | <b>473 fte (465)</b>            |
| <b>Aantal zaken = inspecties + onderzoeken</b>   |                                 |
| • Aktieve Arbo-inspecties  | 20.000                          |
| • Ongevalsonderzoeken  | 2.200                           |
| • Klachten over Arbo   | 1.000                           |
| • Overig reactief  | 800                             |
| • Arbeidsmarktfraude (Wav + WML)   | 10.500                          |
| • MHC  | 500                             |
| <b>Totaal</b>  | <b>35.000</b>                   |
| <b>Totaal aantal handhavingsinterventies</b><br>(stimuleringsbrieven, waarschuwingen, eisen, stilleggingen, boeterapporten, dwangsommen en processen-verbaal.) | 16.000                          |
| <b>Uitgaven</b>  | <b>€ 68 miljoen</b>             |
| <b>Bestuurlijke boetes</b>   |                                 |
| • boeterapporten opgemaakt (Arbo, ATW, Wav en WML)   | 4341                            |
| • boetebesikkingen   | 4369                            |
| • boetebedrag opgelegd in 2008   | € 46,7 miljoen                  |
| • boetebedrag geïnd in 2008  | € 41,5 miljoen                  |

## 2. Arbeidsomstandigheden, werk- en rusttijden

### 2.1 Algemeen beeld van het werkveld

Uit op Europees niveau verzamelde data blijkt dat Nederlandse werknemers hun arbeidsomstandigheden als gunstiger beoordelen dan werknemers elders in de EU.<sup>4</sup> Dit wordt niet alleen verklaard uit het feit dat Nederlandse werknemers vaker dan hun Europese collega's in de dienstensector werken en minder vaak in de traditioneel 'zware' sectoren als industrie en landbouw. Ook een vergelijking binnen sectoren laat zien dat Nederland het relatief goed doet. Binnen de zware sectoren als de industrie en de bouw rapporteren werkenden in Nederland minder fysieke arbeidsrisico's dan in de rest van Europa. Ook op psychosociale arbeidsbelasting, zoals regelmatigheid, ontplooiingsmogelijkheden en sociale steun, scoort Nederland relatief gunstig.

De activiteiten en de inspectieprojecten van de Arbeidsinspectie richten zich - gebaseerd op risicoanalyse - zo veel mogelijk op de branches en de bedrijven waar sprake is van hoge risico's en (te) lage naleving. Het beeld dat daaruit ontstaat en wordt weergegeven in de afzonderlijke rapportages over de inspectieresultaten in deze sectoren is om die reden minder gunstig dan het algemene beeld.

#### Organisatie van het toezicht op arbeidsomstandigheden

Het toezicht op het terrein van de arbeidsomstandigheden is bij de Arbeidsinspectie vanaf 1 januari 2009 ondergebracht bij de directie Arbeids-omstandigheden (afgekort AI/Arbo)

Het (organisatorisch) onderscheid naar de bedrijfstakken Industrie, Bouw en Dienstverlening is daarbij komen te vervallen. In de 'sectoraanpak' wordt overigens sterk de focus gelegd op de specifieke problematiek in afzonderlijke sectoren en branches.

De hoofdproductgroepen die de Arbeidsinspectie onderscheidt zijn:

- *actief* (de jaarlijks geplande inspectieprojecten);
- *reactief* (onderzoeken van klachten van werknemers en arbeidsongevallen leidend tot ziekenhuisopname, blijvend letsel of de dood);
- *overig reactief* (bijvoorbeeld meldingen van asbest-sloop en ontheffingen permanente nachtarbeid);
- *monitoring* (niet-handhavend onderzoek naar de arbeidsomstandigheden en de naleving).

<sup>4</sup> Bron: Arbobalans 2007/2008, Ministerie van SZW, 24-11-2008



#### De belangrijkste wetten waarop AI/Arbo toezicht op de naleving houdt zijn:

- de Arbeidsomstandighedenwet;
- de Arbeidstijdenwet; (zie voor een volledig overzicht [www.arbeidsinspectie.nl](http://www.arbeidsinspectie.nl): bijlage 7)

Er zijn in totaal ongeveer 600.000 vestigingen en zelfs 1,1 miljoen als ook zzp-ers worden meegenomen. Het toezicht heeft betrekking op meer dan 7 miljoen werknemers. AI Arbo beschikt over ongeveer 265 inspecteurs die in de afzonderlijke bedrijven de inspecties en onderzoeken uitvoeren. Daarnaast zijn er specialisten, landelijk projectleiders en andere ondersteuners voor de inspecties, de kennis-ontwikkeling en sectoraanpak.

Vanuit de risicoanalyse zijn onderstaande risico's de afgelopen 3 jaar als belangrijkste risico's geselecteerd.

#### Top 5 van door de Arbeidsinspectie benoemde arborisico's (en prioriteiten)

- Gevaarlijke stoffen
- Fysieke overbelasting
- Gevaarlijke machines & transportmiddelen
- Omvallende en vallende voorwerpen/valgevaar
- Psychische overbelasting/werkdruk/agressie en geweld

Voor afzonderlijke sectoren (Landbouw, Industrie, Bouw, Vervoer, Handel, Zakelijke Dienstverlening, Zorg, Onderwijs, Openbaar Bestuur etc.) zijn deze aangescherpt of aangevuld met de specifieke risico's voor deze sectoren.

#### Arbobranchebrochures en sectoraanpak

Op 1 januari 2007 is de herziene Arbeidsomstandighedenwet van kracht geworden. Kern daarvan is een grotere rol van de sociale partners bij het invullen van de maatregelen die bedrijven kunnen nemen om aan de wettelijke norm te voldoen. De Arbeidsinspectie speelt daarop in met een vernieuwde sectoraanpak, met arbobranchebrochures en met het 'nieuwe inspecteren'.

Vanuit de analyse van risico's en naleving zijn een aantal sectoren als 'prioritair' aangewezen.

In die sectoren wordt gedurende een aantal jaren een strategie gevoerd waarbij verschillende instrumenten worden ingezet om de naleving te verbeteren en de zelfwerkzaamheid op arbogebied bij de bedrijven en de sociale partners te bevorderen. Met de sectoraanpak wordt tevens ingespeeld op de acties van sociale partners zelf in deze sectoren en branches. Naarmate zij meer actief bezig zijn met een betere naleving van de wettelijke regels, zal de AI terughoudender kunnen zijn met inspecties. De sectoraanpak is mede gestoeld op de principes van 'programmatisch handhaven'. Dat betekent dat bij de analyse wordt gekeken naar de aanwezige risico's, de mate van naleving en de achtergronden van niet-naleving. Daarbij wordt de door Justitie ontworpen analysemethode



'tafel van 11' gebruikt. De uitkomsten van een dergelijke analyse helpen om een effectieve mix van instrumenten (overleg, voorlichting, inspectie en sanctie) in te zetten. Daarmee kan maatwerk op brancheniveau worden geleverd. Rondom inspectieprojecten zet de AI arbobranchebrochures in. Dat is een vorm van nalevingsvoorlichting, waarbij de belangrijkste risico's en wettelijke doelen in een sector of branche worden aangegeven. Daarmee wordt de aandacht verscherpt gericht op datgene dat essentieel is voor de naleving in die branche of sector. Eind 2008 waren er 32 van dergelijke brochures beschikbaar en 25 in verschillende stadia van voorbereiding.<sup>5</sup>

### Arbocatalogi

Positief is dat sociale partners na inspecties steeds vaker initiatieven nemen om problemen in hun sector aan te pakken. Zij ontwikkelen hulpmiddelen om aan de wet te voldoen. Ook het opstellen van arbocatalogi, waarin sociale partners zelf invulling geven aan wettelijke doelvoorschriften, komt nu goed op gang.

De AI is namens de Minister van SZW belast met het (marginaal) toetsen van arbocatalogi die door sociale partners in de branches en sectoren worden aangeboden. De overheid gaat ervan uit dat werkgevers en werknemers goed in staat zijn om een professionele arbocatalogus te realiseren. Daarom worden de catalogi niet uitgebreid

getoetst. Wel wordt getoetst of de realisatie goed is verlopen en of de catalogus adequaat is en invulling geeft aan de doelvoorschriften.

Samengevat wordt het volgende getoetst:

- is beschreven voor welk werkgebied (branche/groep bedrijven) de arbocatalogus is bedoeld?
- vertegenwoordigen de opstellers de werkgevers en werknemers in dit werkgebied?
- is de catalogus beschikbaar voor en bekend bij werkgevers en werknemers?
- wordt bij navolging van de catalogus voldaan aan de doelvoorschriften? Dit punt wordt getoetst met een zogenaamde *quickscan*: is de catalogus begrijpelijk, logisch en niet in strijd met de wet?

#### Stand van zaken toetsing Arbocatalogi per 31-12-2008

|                    |    |
|--------------------|----|
| Aangeboden aan SZW | 39 |
| Goedgekeurd        | 28 |
| Afgekeurd          | 2  |
| In behandeling     | 9  |

### Het nieuwe inspecteren

In 2007 heeft een drietal pilots plaatsgevonden met het nieuwe inspecteren. Het betrof pilots in de branches Aardappelen, Groenten en Fruit, Veilig Werken aan de Weg,

<sup>5</sup> De arbobrochures zijn gepubliceerd op en te downloaden van de website van de AI: [www.arbeidsinspectie.nl](http://www.arbeidsinspectie.nl) en te bestellen via Postbus 51.

## Bedrijven hebben dan de kans om nog voordat de Arbeidsinspectie komt inspecteren het initiatief te nemen om de arbeidsomstandigheden in hun bedrijf op orde te brengen.

en in de Gehandicaptenzorg. De aan de pilots deelnemende inspecteurs bleken gecharmeerd van de nieuwe werkwijze, en er kwamen positieve geluiden over de werkwijze uit het bedrijfsleven zodat waar mogelijk in 2007 ook in andere projecten elementen van de nieuwe werkwijze toegepast zijn. In 2008 is het nieuwe inspecteren tot de standaard werkwijze van de AI-Arbo verheven.

Motto van het nieuwe inspecteren is: 'Hard waar het moet en zacht waar het kan'. Voorafgaande aan inspectieprojecten krijgen alle bedrijven van de te inspecteren branche een arbo-brochure toegezonden van de Arbeidsinspectie, waarin de werkwijze van de AI wordt toegelicht, wordt aangegeven wat de belangrijkste arbo-problematiek in de bedrijfstak is, en op welke prioritaire onderwerpen de Arbeidsinspectie zal letten tijdens haar inspecties. Bedrijven hebben dan de kans om nog voordat de Arbeidsinspectie komt inspecteren het initiatief te nemen om de arbeidsomstandigheden in hun bedrijf op orde te brengen. Vervolgens vinden de inspecties bij een aantal geselecteerde bedrijven uit de bedrijfstak plaats. Bij het nieuwe inspecteren stelt de inspecteur zich bij het maken van zijn afweging of hij handhaving gaat inzetten en zo ja, welke, de vraag "hoe krijg ik deze werkgever in dit bedrijf het beste in beweging"? Hij kijkt daarbij niet alleen naar de bevindingen uit zijn inspectie, maar betreft hierbij ook de houding van de werkgever, het gevoerde arbo-beleid en de arbo-geschiedenis van het bedrijf. Vervolgens levert de inspecteur bij het bepalen van de handhavinginzet maatwerk. Bij lichte overtredingen, en de overtuiging dat de werkgever tot verbetering zal overgaan, kan de inspecteur er toe besluiten om te volstaan met het maken van een afspraak met de werkgever dat hij de overtreding opheft, een afspraak die verder niet meer gecontroleerd zal worden. Bij ernstige en direct beboetbare feiten zet de inspecteur altijd zwaardere handhaving in.

Om het nieuwe inspecteren mogelijk te maken wordt er gewerkt met een projectplan 'nieuwe stijl' en een Inspectiewijzer. In het projectplan 'nieuwe stijl' staat compact beschreven hoe de branche in elkaar zit, welke (arbo)problematiek er speelt, en wat het project in de betreffende branche probeert te bereiken. De Inspectiewijzer is opgebouwd uit modules per prioritair inspectieonderwerp. Per onderwerp wordt de inspecteur langs een aantal aandachtspunten geleid, die hem helpen bij de risico-herkenning voor dat onderwerp. Deze werkwijze staat in aanzienlijk contrast met de uitgebreide projectplannen die via stroomschema's gedetailleerd aangaven hoe de

inspecteur in elk omschreven geval diende te handelen. Bij het nieuwe inspecteren wordt een groter beroep op de eigen professionaliteit van de inspecteur gedaan. De inspecteur wordt op het project voorbereid door o.a. een startdag met een 'gevarenatelier', waar aan de hand van bijvoorbeeld foto's van bedrijfsituaties met elkaar gediscussieerd wordt over de bandbreedte van de handhavinginzet. Om de uniformiteit in de handhaving te borgen, passen de inspecteurs in de aanvang van het project duo-inspecties toe, waarbij ze elkaar na afloop van de inspectie voorzien van feedback. Ook vindt er geregeld in projectverband intervisie plaats. In 2008 is gewerkt aan de totstandkoming van de Inspectie-toolbox: een geautomatiseerd systeem waar de inspecteur gemakkelijk alle ins en outs rond wet- en regelgeving en handhavingsmogelijkheden kan terugvinden.

De eerste evaluaties van deze nieuwe werkwijze lijken een positief beeld op te leveren bij zowel de bedrijven als bij de inspecteurs. Medio 2009 zal meer uitvoerig worden geëvalueerd en gerapporteerd over de nieuwe aanpak.

## 2.2 Risicoanalyse

De Arbeidsinspectie richt zich zoveel mogelijk op branches en bedrijven waar op basis van risicoanalyse wordt verwacht dat zich daar de grootste arbeidsrisico's voordoen. Daarvoor wordt gebruik gemaakt van het Arbeidsinspectie Risicomodel Arbeidsomstandigheden (AIRA). Met behulp van de analyse op basis van AIRA - aangevuld met ervaringen uit inspecties, opvattingen van beleidsmakers en die van de sociale partners - stelt de Arbeidsinspectie het inspectieprogramma op. Dat bevat een mix van te inspecteren branches en inspectieonderwerpen. Het programma en de daarop gebaseerde planning van de inspecties legt de Arbeidsinspectie vervolgens voor aan de Minister, die deze vaststelt.

Het toegepaste model is adequaat voor het in beeld brengen van de meest risicovolle sectoren en branches. Voor het selecteren van de afzonderlijke bedrijven is de informatiepositie van de AI te beperkt.

In 2008 is een proef uitgevoerd om tot een betere selectie van bedrijven voor inspecties te kunnen komen. Een verdere verbetering van de informatiepositie met betrekking tot bedrijven moet komen uit de samenwerking en informatieuitwisseling met andere toezichthouders en uit de samen-



werking op sectorniveau met werkgevers- en werknemersorganisaties. Dat is vooral van belang voor sectoren met grote aantallen kleine bedrijven.

- de mate waarin bedrijven voldoen aan een aantal verplichtingen uit de Arbowet;
- de arbeidsrisico's die zich voordoen bij bedrijven.

## 2.3 Monitoren

De Arbeidsinspectie voert jaarlijks de monitor 'Arbo in bedrijf' uit. Deze monitor wordt uitgevoerd in opdracht van de directie Gezond en Veilig Werken van het ministerie van SZW en wordt gebruikt als input voor de SZW Arbobalans.

In 2008 is het rapport 'Arbo in bedrijf 2007' door de Arbeidsinspectie uitgegeven. De belangrijkste doelen van deze monitor waren het verkrijgen van (beter) inzicht in:

- de stand van zaken en de ontwikkelingen op het gebied van arbeidsomstandigheden;

De uitkomsten zijn ook input voor AIRA het risico-analyse systeem van de Arbeidsinspectie. De toename van arbeidsrisico's als gevolg van ongewenste omgangsvormen en agressie en geweld vertalen zich dan in meer aandacht in inspectieprogramma's en projecten.

Deze monitor is gebaseerd op een gestratificeerde steekproef van 2007 bedrijven. Bij deze monitorbezoeken is uitsluitend gehandhaafd als de inspecteur een ernstige overtreding zag. Daarvan is sprake bij werkzaamheden die ernstig gevaar voor personen kunnen opleveren.

In onderstaande tabel zijn de resultaten van Arbo in bedrijf 2007 in vergelijking met eerdere jaren weergegeven.

### Samenvattend overzicht van het voorkomen van arbeidsrisico's in 2005, 2006 en 2007<sup>6</sup>

| Arbeidsrisico                                | als % van alle bedrijven |                    |                    |
|--|--------------------------|--------------------|--------------------|
|  | 2005 (n=2046)<br>%       | 2006 (n=1997)<br>% | 2007 (n=2007)<br>% |
| <b>Tillen of dragen</b>                      | <b>44</b>                | <b>46</b>          | <b>44</b>          |
| • 25 kg of meer                              | 11                       | 10                 | 9                  |
| <b>Belasting van armen, nek en schouders</b> | <b>47*</b>               | <b>60</b>          | <b>68</b>          |
| • > 2 uur per dag beeldschermwerk            | 35*                      | 39**               | 49                 |
| • statische lichaamshouding                  | 9*                       | 11                 | 13                 |
| • repeterend werk                            | 6*                       | 7                  | 8                  |
| <b>Psychosociale arbeidsbelasting</b>        | <b>15</b>                | <b>15</b>          | <b>17</b>          |
| • werkdruk                                   | 7                        | 7                  | 7                  |
| • ongewenste omgangsvormen                   | 8                        | 8***               | 12                 |
| • agressie en geweld                         | -                        | 6                  | 9                  |
| • seksuele intimidatie                       | -                        | 1                  | 2                  |
| • pesten                                     | -                        | 1                  | 1                  |
| <b>Schadelijk geluid (meer dan 80 dB)</b>    | <b>22</b>                | <b>23</b>          | <b>19</b>          |
| <b>Gevaarlijke stoffen</b>                   | <b>30</b>                | <b>32</b>          | <b>28</b>          |
| • op termijn gevaarlijke stoffen             | 26                       | 27                 | 24                 |
| • kankerverwekkende stoffen                  | 11                       | 13                 | 10                 |
| • direct gevaarlijke stoffen                 | 7                        | 10                 | 8                  |
| <b>Gevaarlijke machines</b>                  | <b>38</b>                | -                  | <b>37</b>          |
| <b>Besloten ruimten</b>                      | -                        | <b>3</b>           | <b>5</b>           |
| <b>Niet-ioniserende straling</b>             | -                        | <b>8****</b>       | <b>13</b>          |

\* Door een wijziging in de vraagstelling in 2006 is vergelijking met 2005 niet mogelijk.

\*\* Door een wijziging in de vraagstelling in 2007 is vergelijking met 2005 niet mogelijk.

\*\*\* Door een wijziging in de vraagstelling in 2006 is vergelijking met 2005 niet mogelijk.

\*\*\*\* Door een wijziging in de vraagstelling in 2007 is vergelijking met 2006 niet mogelijk.

<sup>6</sup> bron: Arbo in bedrijf 2007; het gaat hierbij om in 2007 uitgevoerd veldwerk door inspecteurs dat in 2008 is geanalyseerd en in de arbobalans 2007/2008 is opgenomen.

## 2.4 Resultaten actieve inspectieprojecten

In 2008 zijn 26 inspectieprojecten op het terrein van de arbeidsomstandigheden uitgevoerd. Enkele daarvan lopen nog door in 2009. In totaal heeft de Arbeidsinspectie daarbij 20.012 bedrijven<sup>7</sup> geïnspecteerd en is de AI in 56% van de gevallen handhavend opgetreden.

Het percentage overtredingen dat de Arbeidsinspectie tijdens haar controles constateert ligt de laatste jaren redelijk stabiel rond de 55%. Dit is een vrij hoog percentage en daarin komt tot uiting dat de Arbeidsinspectie zich zo goed mogelijk concentreert op sectoren en bedrijven met hoge arbeidsrisico's en slechte naleving. Verder blijkt dat overtredingen bij vervolfbezoeken steeds vaker zijn opgeheven. In 2008 gaat dat op voor 98% van de bedrijven, waar bij het eerste inspectiebezoek een handhavingsinstrument moest worden ingezet. In maar 2 % van de gevallen moest na hercontrole een vervolginventie (meestal een bestuurlijke boete) worden toegepast. Dat duidt er op dat het optreden van inspecteurs in bedrijven effectief is en leidt tot betere naleving.

De achtergronden en oorzaken van niet-naleving zijn divers. Veelal is sprake van onwetendheid van de wettelijke normen en eisen. Daarnaast ontbreekt kennis en deskundigheid over de wijze waarop de regels kunnen worden nageleefd. Onwil om de wet na te leven lijkt over het algemeen beperkt te zijn. Het hoge percentage van naleving bij de nacontrole onderstreept dat.

In de voorbereiding op inspectieprojecten wordt door de AI aandacht besteed aan de mogelijke achtergronden van niet naleving in verschillende branches. De aanpak wordt daar op afgestemd.

### Overzicht van in 2008 geheel afgesloten actieve zaken (inclusief ATW en KEW)

| Aantallen afgesloten actieve arbozaken           |               | Handhaving % |
|--|---------------|--------------|
| Totaal aantal zaken (Arbowet, ATW, KEW)          | 20.012        | 56%          |
| <b>Waarvan in</b>                                |               |              |
| - bedrijven met meer dan 100 werknemers          | 7631          | 57%          |
| - bedrijven met 10-100 werknemers                | 8531          | 58%          |
| - bedrijven met 1-10 werknemers                  | 3306          | 50%          |
| - onbekend                                       | 544           | 57%          |
| <b>Totaal aantal Arbo/ATW inspecties in 2007</b> | <b>19.579</b> | <b>56%</b>   |
| <b>Totaal aantal Arbo/ATW inspecties in 2006</b> | <b>20.441</b> | <b>55%</b>   |

### Overzicht Bestuurlijke boetes in 2008

| Wet                      | Aantal verzonden Boetebeschikkingen | Opgelegd boetebedrag |
|--------------------------|-------------------------------------|----------------------|
| Arbeidsomstandighedenwet | 1670                                | 9.179.426            |
| waarvan aan werknemers   | 55                                  | 6.215                |
| Arbeidstijdenwet         | 249                                 | 747.594              |
| <b>Totaal</b>            | <b>1919</b>                         | <b>9.927.020</b>     |

Het aantal opgelegde boetes is licht gedaald ten opzichte van eerdere jaren. Dat heeft te maken met soepelere regels ten aanzien van de Risico-inventarisatie en -evaluatie voor de kleinere bedrijven, waardoor minder snel een bestuurlijke boete wordt opgelegd. Het gemiddelde boetebedrag is vanaf 2007 wel aanmerkelijk hoger geworden sinds de herziening van de Arbeidsomstandighedenwet. Daarin weerspiegelt zich het resultaat van het uitgangspunt: 'hard optreden waar het moet en zacht waar het kan'.

Naast de bestuurlijke boetes die worden opgelegd, wordt gebruik gemaakt van de volgende handhavingsinstrumenten:

- de stimuleringsbrief;
- de waarschuwing;
- de eis;
- de stillegging;
- de bestuurlijke boete;
- de last onder dwangsom;
- het proces-verbaal.

Stillegging wordt toegepast bij ernstig gevaar voor personen. In 2008 was dat in 1803 situaties noodzakelijk waarbij in veel gevallen sprake was van valgevaar op bouwwerken. 97% van de stilleggingen in 2008 heeft betrekking op de onderwerpen 'inrichting arbeidsplaatsen', 'gevaarlijke stoffen en biologische agentia' en 'arbeidsmiddelen en specifieke werkzaamheden'. Deze drie onderwerpen vormen (in een andere volgorde) ook de top 3 van overtredingen. Het proces-verbaal wordt vooral ingezet bij recidive van overtredingen of bij onderzoek van dodelijke ongevallen waar vermoedelijk sprake is van schuld of (voorwaardelijke) opzet. De verantwoordelijkheid voor deze onderzoeken valt dan onder de Officier van Justitie. Dat was in 2008 in totaal 37 keer aan de orde.

<sup>7</sup> Dit aantal is exclusief de onderzoeken naar aanleiding van ongevallen en klachten en exclusief de inspecties.

## Stilleggingen (al dan niet in combinatie met boete of proces-verbaal)

| Aard van de gevaarlijke (opgeheven) situatie                              | Percentage van het totaal |
|---|---------------------------|
| Inrichting arbeidsplaatsen (inclusief valgevaar)                          | 58,0                      |
| Gevaarlijke stoffen en biologische agentia                                | 19,9                      |
| Arbeidsmiddelen en specifieke werkzaamheden                               | 19,4                      |
| Persoonlijke beschermingsmiddelen, veiligheids- en gezondheidssignalering | 1,6                       |
| Voorkoming gevaar voor derden   | 0,4                       |
| Fysieke belasting   | 0,3                       |
| Fysische factoren   | 0,2                       |
| Overige   | 0,1                       |
| <b>Totaal</b>   | <b>100,0</b>              |

## 2.5 Onderzoeken van arbeidsongevallen en klachten

### Onderzoeken van ongevallen

In 2008 zijn totaal 2727 ongevallen bij de AI gemeld. Er zijn 2279 ongevalsonderzoeken afgehandeld door de Arbeidsinspectie. De Arbeidsinspectie onderzoekt meldingsplichtige<sup>8</sup> arbeidsongevallen. Bij de onderzoeken moest in 1358 van de gevallen een zwaar handhavingsinstrument<sup>9</sup> worden ingezet. In het ongevallen-onderzoek is onderscheid te maken in ongevallen met ernstig gewonde slachtoffers en ongevallen met dodelijke slachtoffers.

Op basis van bij de AI beschikbare gegevens over *ernstige* ongevallen, wordt onderzoek gedaan. Daaruit kunnen we een aantal conclusies trekken.

- de sector Bouw heeft al jaren achtereen de hoogste ongevalskansen: 4 - 5 x hoger dan de gemiddelde kans in alle sectoren; in de Industrie is dat 2,5 - 3 x hoger dan het gemiddelde.
- jongeren en uitzendkrachten (werknemers met minder ervaring) hebben een hogere kans op een ongeval dan gemiddeld.
- de meeste ongevallen gebeuren met machines, gereedschappen, ladders en trappen en met hijs-, hef- en transportmiddelen.

## Aantal gemelde ongevallen met ernstig gewonde slachtoffers van door de Arbeidsinspectie onderzochte meldingsplichtige en in 2007 afgesloten ongevalsonderzoeken<sup>10</sup>

|   | 2007        | 2006        | 2005        | 2004        |
|---|-------------|-------------|-------------|-------------|
| Gemelde ernstige ongevallen   | 3451        | 3220        | 3213        | 3554        |
| Gemelde slachtoffers  | 3472        | 3236        | 3258        | 3584        |
| Waarvan slachtoffers van niet-meldingsplichtige ongevallen (zie voetnoot) | 1471        | 1412        | 1279        | 1450        |
| <b>Afgesloten onderzoeken ernstig gewonde slachtoffers</b>                | <b>2001</b> | <b>1824</b> | <b>1979</b> | <b>2134</b> |

### Toelichting bij de tabel

Het aantal gemelde ernstige ongevalsonderzoeken is licht gestegen ten opzichte van voorgaande jaren, terwijl er voor arbeidsongevallen over een wat langere periode voor alle ongevallen een dalende tendens is te zien. In de sector Bouwnijverheid ligt het ongevalsrisico (4,9%) hoger dan in veel andere sectoren. In 2007 is het zelfs iets toegenomen<sup>11</sup>. De bouw omvat 5,3% van het aantal banen, terwijl in deze sector 26% van het aantal in 2007 onderzochte ernstige ongevallen voorkomt. De Bouwnijverheid wordt gevolgd door de industrie waar werknemers 2,4 keer zo veel kans op een ongeval hebben dan gemiddeld. In de sector Dienstverlening is het ongevalsrisico het laagste. Deze sector omvat 55% van alle banen, terwijl in deze sector 19% van het aantal onderzochte ernstige ongevallen voorkomt. Binnen de dienstverlening hebben werknemers bij de milieudienstverlening in 2007 het hoogste ongevalsrisico (3,8 keer de gemiddelde kans in alle sectoren), gevolgd door werknemers in de sector 'verhuur transportmiddelen, machines en werktuigen zonder bedienend personeel en van overige roerende goederen' (2,3 keer de gemiddelde kans in alle sectoren).

<sup>8</sup> Meldingsplichtig zijn: alle dodelijke en ernstig of blijvend letsel veroorzakende ongevallen of leidend tot ziekenhuisopname.

<sup>9</sup> De stillegging, de bestuurlijke boete, het proces-verbaal en de stillegging in combinatie met een boete of proces-verbaal, worden tot de 'zware handhavingsinstrumenten' gerekend.

<sup>10</sup> De geanalyseerde gegevens over 2008 komen pas later in 2009 beschikbaar.

<sup>11</sup> In 2005 was de risicofactor 4,2 en in 2006 was deze 4,6.

**Aantal gemelde ongevallen met dodelijke slachtoffers van door de Arbeidsinspectie onderzochte en in 2007 afgesloten arbeidsongevallen**

|  | 2007             | 2006 | 2005 | 2004 |
|--|------------------|------|------|------|
| Gemelde ongevallen met dodelijke slachtoffers              | 113              | 106  | 117  | 120  |
| Gemelde dodelijke slachtoffers                             | 113              | 106  | 127  | 127  |
| Waarvan slachtoffers van niet-meldingsplichtige ongevallen | 59 <sup>12</sup> | 46   | 42   | 32   |
| Afgesloten onderzoeken dodelijke slachtoffers              | 54               | 60   | 85   | 95   |

Kijkend naar het aantal ernstige of dodelijke arbeidsongevallen, dan blijkt de bouw nog steeds een sector met hoge risico's te zijn. De Arbeidsinspectie gebruikt de inzichten over deze ontwikkelingen om samen met de partners in de branches de problemen aan te pakken

**De omgevallen bouwkraan**

Op donderdag 10 juli 2008 bezweek op een bouwplaats in Rotterdam Prinsenland een torenbouwkraan. Er werd op dat moment ter hoogte van een appartementcomplex in aanbouw met behulp van een maxisteker een prefabbalkonplaat ingehesen. De kraan was opgebouwd tot een hijshoogte van 96 meter. Terwijl de last zich binnen de lastmomentbegrenzing bevond, is de loopkat ongewild in de richting van de giekpunt verplaatst. Hierdoor werd het lastmoment ontoelaatbaar vergroot, waardoor overbelasting van de hoofd draagconstructie van de toren is opgetreden. De toren is geknikt en afgebroken en de giek en contragiek, draaikrans en kraancabine zijn langs het bouwwerk schampend naar beneden gevallen. De kraanmachinist is hierbij om het leven gekomen. Naar de toedracht en oorzaak van het ongeval is een strafrechtelijk onderzoek ingesteld dat wordt uitgevoerd door de Arbeidsinspectie, de Politie Rotterdam-Rijnmond en het Nederlands Forensisch Instituut. Daarnaast heeft de Arbeidsinspectie een geaccrediteerde deskundige dienst voor technische ondersteuning ingehuurd. Om tunnelvisie te voorkomen zijn vijf mogelijke scenario's benoemd die volledig worden onderzocht. Veel informatie moet van de fabrikant van de kraan worden verkregen. De fabrikant is in Duitsland gevestigd. Het verkrijgen van de benodigde informatie kan slechts door tussenkomst van de Duitse justitie en door middel van een internationaal rechtshulpverzoek, hetgeen consequenties heeft voor de voortgang van het onderzoek.

De Onderzoeksraad voor Veiligheid doet separaat onderzoek naar dit ongeval. Aanleiding hiervoor vormt een breder opgezet onderzoek naar ongevallen met torenbouwkransen in de afgelopen jaren.

**Onderzoeken van klachten van werknemers**

In 2008 zijn 1266 klachten bij de AI gemeld, waarvan er 969 zijn onderzocht. Bij de niet onderzochte meldingen ging het om zaken die niet op het terrein van de AI lagen of in overleg met de melder op een andere manier zijn afgehandeld, bijvoorbeeld via het verstrekken van informatie aan de melder.

Het aantal klachten dat wordt gemeld is al enige jaren achtereenvolgend dalend. Naar aanleiding van de onderzoeksbevindingen is in totaal in 197 gevallen een 'zwaar' handhavingsinstrument ingezet, zoals boetes en stilleggingen. In de overige gevallen kon het op een andere manier worden afgedaan (stimulering of waarschuwing).

**De lorries op de spoorbaan**

Het komt nog steeds voor dat werknemers aan het spoor bezig zijn met zogenaamde 'lorries'; dit zijn platte werkvloeren, omkast met een treinonderstel. Hierop kun je al je werkmateriaal opslaan en vervolgens wordt deze kar geduwd of getrokken (handmatig) naar de werkplek. Deze werkplekken liggen soms op grote afstanden van hun laad- en losplaats. Bijvoorbeeld een spoorwegovergang; daar wordt een lorie vanuit de werkbussen beladen en wordt vervolgens door de werknemers voortgeduwd naar de betreffende werkplek. Dit was in het geval waarover de klacht ging, gelegen op 300 meter van de laad- en losplaats. Na weging bleek het belaste gewicht, inclusief lorie, maar liefst 450 kg aan duw- en trekkracht. Door de AI zijn in twee gevallen eisen gesteld om het toegelaten gewicht aan te passen. Deze omstandigheden zullen bij toekomstige inspectieprojecten die zijn gericht op werken aan het spoor, nadrukkelijk worden meegenomen in de inspectieaandacht.

**2.6 Werk- en rusttijden**

In 2008 is binnen een beperkt aantal inspectieprojecten aandacht besteed aan werk- en rusttijden op basis van de Arbeidstijdenwet (ATW) en het daarbij behorende Arbeidstijdenbesluit (ATB). Er zijn in 2008 in 141 bedrijven in

<sup>12</sup> Niet-meldingsplichtige dodelijke ongevallen zijn bijvoorbeeld verkeersongevallen bij huis-werkverkeer of ongevallen van omstanders.

totaal 198 handhavingsinstrumenten ingezet. Daarbij ging het in 113 gevallen om lichte instrumenten (waarschuwingen en eisen) en in 85 gevallen om zwaardere instrumenten: stillegging, processen-verbaal en boetes.

| Aantal zaken met inzet van ATW- en ATB-handhavingsinstrument(en) | Aantal handhavingsinstrumenten |                                |                                    |     | totaal |
|--|--------------------------------|--------------------------------|------------------------------------|-----|--------|
|  | licht stimuleringsbrief        | middel zwaar waar-schuwing/eis | zwaar stillegging/boete-rapport/PV |     |        |
| 2008   | 659                            | 41                             | 427                                | 265 | 733    |
| 2007   | 481                            |                                | 391                                | 402 | 793    |
| 2006   | 1.157                          |                                | 1.476                              | 872 | 2.348  |
| 2005   | 843                            |                                | 1.098                              | 390 | 1.488  |
| 2004   | 763                            |                                | 970                                | 344 | 1.314  |

Voor de daling zijn verschillende redenen aan te geven. In 2007 zijn de normen in de regelgeving op het gebied van werk- en rusttijden verruimd, waardoor het aantal overtredingen fors is gedaald. Een deel van de daling is te verklaren door het gegeven dat het inspecteren op werk- en rusttijden - mede ingegeven door de aangegeven verruiming - in minder inspectieprojecten is opgenomen dan in eerdere jaren.

### Positief beeld over werking bestuurlijke boete in Arbeidstijdenwet

In opdracht van de SZW-beleidsdirectie Arbeidsverhoudingen heeft de Arbeidsinspectie het onderzoek 'Evaluatie van de bestuurlijke boete, een onderzoek naar de toepassing en effectiviteit van bestuurlijke boete in de Arbeidstijdenwet' uitgevoerd. De bestuurlijke boete is met ingang van 1 oktober 2004 in de Arbeidstijdenwet en met ingang van 1 juni 2005 in het Arbeidstijdenbesluit vervoer ingevoerd. Hiermee hebben de Arbeidsinspectie en de Inspectie Verkeer en Waterstaat de bevoegdheid gekregen om een bestuurlijke boete op te leggen. De aanleiding om de bestuurlijke boete in de Arbeidstijdenwet en in het Arbeidstijdenbesluit vervoer in te voeren was enerzijds om het handhavingstekort op te heffen en anderzijds om de overtreders sneller te beboeten (lik op stuk beleid). Uit de kwantitatieve resultaten van het evaluatieonderzoek kan opgemaakt worden dat, indien de bedrijven naar aanleiding van een overtreding van de Arbeidstijdenwet en/of het Arbeidstijdenbesluit vervoer een bestuurlijke boete aangezegd en opgelegd krijgen, deze bedrijven in 84% van de gevallen de geconstateerde overtredingen opheffen. Uit de kwalitatieve resultaten blijkt dat een meerderheid van de geïnterviewde inspecteurs van beide genoemde inspectiediensten de bestuurlijke boete een effectief handhavingsinstrument vindt om de overtredingen van de Arbeidstijdenwet en het Arbeidstijdenbesluit vervoer te doen verminderen. De inspecteurs hebben positieve ervaringen met de toepassing van de bestuurlijke boete en een positief beeld van dit instrument.

## 2.7 Kinder- en jeugdarbeid

Veel jongeren werken naast hun studie in een bijbaan of hebben in de zomermaanden een fulltime baan. Voor velen van hen is dit de eerste kennismaking met het arbeidsleven. Jongeren zijn zich vaak niet bewust van risico's en hebben vanwege hun onervarenheid extra aandacht nodig. In de periode juni tot en met augustus 2008 zijn ruim 1000 inspecties uitgevoerd in de land- en tuinbouw, de groothandel in levensmiddelen (distributiecentra), supermarkten en warenhuizen, doe-het-zelf zaken, wasserijen en de horeca. Veilig en gezond werk en goede werk- en rusttijden van jeudigen stonden centraal bij deze inspecties. De verschillen in naleving in de diverse sectoren zijn groot. In wasserijen zijn nagenoeg geen overtredingen gevonden, terwijl bij 53% van de geïnspecteerde horecabedrijven één of meer overtredingen zijn vastgesteld. De verbetering van de naleving in de detailhandel zet in 2008 niet verder door, integendeel de naleving daalt van 80% in 2007 naar 70% in 2008. In de land- en tuinbouw blijft de naleving met 70% op nagenoeg hetzelfde niveau als in voorgaande jaren. Opmerkelijk is dat er relatief veel overtredingen zijn geconstateerd met betrekking tot werkzaamheden van 15-jarigen.

Begin augustus 2008 publiceerde de AI een rapport over ongevallen met kinderen op boerenbedrijven. Daaruit bleek dat kinderen beneden de leeftijd van zestien jaar relatief vaak betrokken zijn bij ongevallen met machines. De centrale boodschap die de AI daaraan ontleende was dat kinderen onder de zestien niet met machines mogen werken en dat daar in de toekomst in samenspraak met de collega's van de AID scherper op moet worden toegezien. Met de AID werd afgesproken dat de AID-controleurs wanneer zij stuiten op situaties waar sprake is van verboden arbeid door kinderen, dit melden bij de Arbeidsinspectie.

## 2.8 Resultaten in afzonderlijke sectoren en branches

Iets meer dan de helft van de inspectiecapaciteit van de Arbeidsinspectie wordt ingezet op actieve inspectieprojecten gericht op branches of specifieke thema's. In onderstaand overzicht wordt daarvan een korte aanduiding gegeven. In bijlage 8b bij dit jaarverslag, dat alleen in elektronische vorm op [www.arbeidsinspectie.nl](http://www.arbeidsinspectie.nl) te vinden is, treft u een uitgebreide weergave aan en indien beschikbaar treft u op onze website ook de volledige projectverslagen aan.

## Inspectieprojecten en sectoraanpak Arbeidsomstandigheden

| Project/branche   | Belangrijkste thema's  |
|---|--|
| <b>Veiligheid baanwerkers</b>                                       | Aanrijdgevaar, fysieke belasting en blootstelling aan kwartsstof   |
| <b>Bouwnijverheid</b>   | Doorlopend inspectieprogramma op bouwlocaties dat zich richt op de majeure risico's in de B&U, GWW en afbouwsector: valgevaar, fysieke belasting, gevaarlijke stoffen, lawaai. Daarnaast aandacht voor de bouwprocesbepalingen uit het Arbobesluit die de samenwerking op de bouwplaats regelen. |
| <b>Stratenmaken</b>   | Vermindering fysieke belasting door machinaal bestraten  |
| <b>Havens</b>   | 1. Arbo-surveillances (algemene trends opsporen)<br>2. Systeeminspecties ongevallen.<br>3. Thema-acties_valgevaar, knelgevaar, aanrijdgevaar, 'arboproof vakmanschap   |
| <b>Kappers</b>  | Vermindering van fysieke belasting en het beperken van blootstelling aan stoffen   |
| <b>Duikarbeid</b>   | Verbetering meldingensysteem   |
| <b>Binnenvaart</b>  | Aandacht voor de positie van jeugdigen en stagiairs in de binnenvaart, in het bijzonder aangaande het werken met gevaarlijke stoffen   |
| <b>Autoschadeherstelbedrijven</b>                                   | Gevaarlijke stoffen, explosiegevaar, veiligheid bij het werken met machines (o.a. hefbruggen), veiligheid op het gebied van elektriciteit, persoonlijke beschermingsmiddelen (PBM), fysieke belasting en geluid  |
| <b>Laden en lossen beroeps-goederenvervoer en eigen vervoerders</b> | Fysieke belasting vooral bij laden en lossen en afleveren van goederen bij particuliere klanten  |
| <b>Onderwijs</b>  | Veiligheidsrisico's en blootstelling aan gevaarlijke stoffen in praktijklokalen  |
| <b>Gehandicaptenzorg</b>  | Fysieke belasting, agressie & geweld, risico's die zich voor kunnen doen als gevolg van blootstelling aan biologische agentia en bedrijfshulpverlening   |
| <b>Slopen van bouwwerken</b>  | Gevaarlijke situaties bij slopen en stofproblematiek   |
| <b>Dakwerk</b>  | Valgevaar bij platte en hellende daken, fysieke belasting en brandgevaar   |
| <b>Sociale werkvoorziening</b>                                      | Veilig werken met machines en de organisatie van de bedrijfshulpverlening.   |
| <b>Justitiële inrichtingen</b>                                      | Psychosociale arbeidsbelasting (agressie en geweld tussen gevangenen en bewakers en tussen bewakers onderling)   |
| <b>Buitendienstmedewerkers</b>                                      | Bedreiging door het publiek, onveilige machines, valgevaar bij het onderhoud aan bruggen en sluizen en zwaar tillen bij het opruimen van kadavers  |
| <b>Metaal</b>   | Veiligheid van machines en transport.  |
| <b>Voeding- en genotmiddelenindustrie</b>                           | Overleg met de branche over voorbereiding van inspecties in 2009   |
| <b>Onderhoudsstops</b>  | De inspecties richtten zich op de belangrijkste risico's van een dergelijke stop: (acuut) gevaarlijke stoffen en onveilige arbeidsplaatsen   |
| <b>Chemische Industrie</b>  | Algemene inventarisatie van de naleving; Reach en nanotechnologie  |
| <b>Kunststof- en rubber-verwerkende industrie</b>                   | Gesprekken ter voorbereiding van een eventueel Frontoffice Kunststof en Rubber   |
| <b>Koelinstallateurs</b>  | Besprekingen over omgaan met "oude koelinstallaties" (installaties die al onder de nieuwe wetgeving voor drukapparatuur vallen, maar daar nog niet aan voldoen)  |
| <b>Reach (registratieplicht stoffen)</b>                            | In 2008 zijn er ongeveer 2000 inspecties uitgevoerd in het kader van het samenwerkingsverband Reach (samenwerking VWA, VROM-I en AI voor het toezicht op de naleving van deze nieuwe regels betreffende de registratie en aanmelding van stoffen die bedrijven gebruiken in het bedrijfsproces)  |
| <b>Horeca (zwembaden)</b>   | Naar aanleiding van incidenten in 2007 aandacht voor het veilig werken met chemicaliën (samen met VWA)   |
| <b>Horeca (fysieke belasting)</b>                                   | Fysieke belasting, met name rond laden en lossen (uitgevoerd door VWA)   |
| <b>Vakantiewerk</b>   | Jaarlijks project met dit maal inspecties in land- en tuinbouw, de groothandel in levensmiddelen (distributiecentra), supermarkten en warenhuizen, doe-het-zelf zaken, wasserijen en de horeca. Veilig en gezond werk en goede werk- en rusttijden stonden centraal bij deze inspecties          |
| <b>Afval- en milieudienstverlening</b>                              | - dieselmotorenemissie<br>- biologische agentia<br>- valgevaar en veiligheid arbeidsmiddelen<br>- onveilige machines   |

| Project/branche             | Belangrijkste thema's   |
|-----------------------------|---|
| <b>Podiumkunsten</b>        | Het gebruik van gehoorbeschermingsmiddelen in situaties waar het geluidsniveau de grenswaarde van 85 dB(A) overschrijdt. En veiligheidsvoorzieningen tegen onbedoeld in de orkestbak belanden van zware voorwerpen  |
| <b>ULO-cellen</b>           | Pilotonderzoek naar het werken met zuurstofarme ULO (Ultra Low Oxygen)-cellen in de fruitteelt. Het onderhavige onderzoek werd uitgevoerd naar aanleiding van een ongeval in 2007, waarbij twee doden te betreuren waren  |
| <b>Ioniserende straling</b> | Inspecties en activiteiten in diverse sectoren om de actualiteit van de vergunningen Kernnergiewet te controleren en in overeenstemming te brengen met de aanwezige bronnen en instrumenten. Overtredingen betreffen veelal het ontbreken van de verplichte aanvullende risicoanalyse |

## 2.9 Overige activiteiten

De Arbeidsinspectie heeft op enkele onderwerpen een taak in het verlenen van vergunningen en ontheffingen. Bij de Arbeidstijdenwet gaat het voornamelijk om ontheffingen van het verbod op permanente nachtarbeid. Bij de vluchtige organische stoffen (VOS) gaat het om ontheffingen van de Vervangingsregeling. Sinds enige jaren geldt een verplichting stoffen met een bepaald gehalte aan vluchtige organische stoffen te vervangen door minder schadelijke stoffen. In bijzondere gevallen kan door de AI onder scherpe voorwaarden een (tijdelijke) ontheffing van die verplichting worden gegeven.

| Overige meldingen en ontheffingen | Aantal vooraf geschat 2008 | Aantal 2008* |
|-----------------------------------|----------------------------|--------------|
| <b>Aanvragen Ontheffingen</b>     |                            |              |
| ATW ontheffingen                  | 150                        | 37           |
| Ontheffingen VOS                  | 25                         | 12           |

\* (tot 9 dec. 2008),

Een mogelijke verklaring van de daling van de vraag naar ontheffingen ATW (permanente nachtarbeid) is gelegen in het feit dat in 2007 groot aantal ontheffingen is aangevraagd en verleend. Het aantal potentiële aanvragers is waarschijnlijk niet groot meer.

Er zijn ook nog ontheffingen in de sfeer van deskundigheid m.b.t. duikarbeid of bedienen van torenkranen, in verband met onuitvoerbaarheid van een wettelijke regeling in specifieke situaties zoals lassen in een ruim van een schip, werken aan een onder spanning staande installatie, in sommige situaties eisen uit het stralingsbesluit of liftenbesluit. Verder zijn er een aantal meldingsverplichtingen richting Arbeidsinspectie zoals: in verband met asbestsloop, start bouwproces, gebruik van bepaalde bestrijdingsmiddelen of het afschieten van professioneel vuurwerk. Verder vervult de Arbeidsinspectie taken bij het verlenen van het

predikaat Koninklijke en Hofleverancier en levert op verzoek publieke instellingen informatie over betrouwbaarheid contactpartijen in het kader van de Wet Bibob.

## 2.10 Samenwerking met andere toezichthouders in Nederland en Europa

In het kader van het project 'vernieuwend toezicht' participeert de Arbeidsinspectie in een aantal inspectie-domeinen in de samenwerkingsprojecten met andere toezichthouders. Vanwege het gegeven dat de AI in vrijwel alle inspectie-domeinen een toezichthoudende taak heeft (overal wordt immers arbeid verricht), is afstemming met andere toezichthouders in veel van deze domeinen aan de orde.

In veel sectoren is sprake van afstemming met andere rijksinspectiediensten. In de sectoren industrie en bouw is de Arbeidsinspectie van de rijksinspectiediensten het meest dominant aanwezig. De inspectielast komt echter volgens de inspectielastmetingen meer van de lagere overheden, zoals de gemeenten dan van de rijksinspecties. Om die reden is de AI in 2008 aan afstemming van het toezicht met gemeenten begonnen. Het doel is de selectiviteit van de te inspecteren bedrijven verder te verhogen. Te beginnen met een aantal grotere gemeenten, waar pilots voor die afstemming in gang zijn gezet. Vanuit die ervaringen wordt in eerste instantie de stap gemaakt naar de 27 grootste gemeenten in Nederland. Met een aantal gemeenten is ervaring opgedaan met samenwerking met betrekking tot het uitwisselen van relevante informatie en signalen. In een aantal inspectie-projecten worden achterblijvende bedrijven in de bouw en industrie gezamenlijk door de Arbeidsinspectie en de gemeentelijke inspecties geïnspecteerd. Hierdoor wordt een bijdrage geleverd aan betere naleving, hogere selectiviteit van inspecties en relatief



minder toezichtslast voor de goede bedrijven. Via inspectielastmetingen wordt zo nodig nagegaan hoe de feitelijke toezichtslast in een toezichtsdomein is opgebouwd (welke toezichthouders, hoeveel inspecties, tijdsbeslag, etc.). Ook wordt daarbij gevraagd naar de 'beleving' van die last door de bedrijven. Over het algemeen komt de AI er gunstig uit: men ervaart de feitelijke toezichtslast niet als problematisch. Niet alleen vanwege de (relatief) beperkte omvang, maar ook vanwege de deskundigheid van de inspecteurs.

In de domeinen metaal, papier en karton, chemie, vleesketen, recreatie, landbouw, ziekenhuizen, zorg, wegvervoer, Schiphol, vervoer over water (zeevervaart en binnenvaart), kinderopvang en afvalsector zijn inmiddels toezichtslastmetingen uitgevoerd en beschikbaar. Voor de bouw werd een toezichtslastmeting niet nodig geacht en werd zelfs door de onder toezichtgestelde bedrijven gepleit voor meer inspecties om de "free riders" aan te pakken. Voor enkele domeinen zijn tevens loketten op Internet beschikbaar, zie [www.inspectieloket.nl](http://www.inspectieloket.nl) waar het bedrijfsleven met vragen of meldingen voor de verschillende inspecties terecht kan. Het aantal meldingen en vragen dat langs die lijn bij de AI terecht komt is overigens zeer gering (enkele stuks). Daaruit kan worden geconcludeerd dat de bedrijven de AI heel goed rechtstreeks weten te vinden.

In de horeca zijn de toezichthoudende Arbo- en ATW-taken van de AI deels overgedragen aan de Voedsel- en Warenautoriteit. De AI voert in een aantal sectoren in de bouw en industrie toezicht op de naleving van het rookverbod op de werkplek uit voor de VWA. Op basis van de

resultaten van de rookmonitors zorgt de VWA voor handhaving van de Tabakswet.

In de verslaglegging van de diverse inspectieprojecten waarin dit speelt wordt inhoudelijk op deze overgedragen taken ingegaan.

Samenwerking door informatieuitwisseling en afstemming met andere inspectiediensten van inspectieactiviteiten binnen de aangewezen domeinen, maar ook daarbuiten, is nu een geregelde zaak. Overdracht van taken wordt in enkele gevallen (binnenvaart, landbouw) onderzocht. In elk geval zal een signalerende functie aan de orde zijn, waarna de AI zonodig de handhaving op het eigen terrein overneemt. In enkele andere gevallen is sprake van een gezamenlijke risicoanalyse en/of inspectieplanning (ziekenhuizen, Schiphol).

In bijlage 3 wordt een overzicht gegeven van de meest prominente inspectiedomeinen, waarin de AI participeert, met daarin de belangrijkste ontwikkelingen, stappen of resultaten van het afgelopen jaar.

De Arbeidsinspectie werkt in Europa samen met de collega arbeidsinspecties. Ze doet dat in de Senior Labour Inspectors Committee (SLIC). De SLIC is een officieel advies- en coördinatie orgaan van de hoofden van de Europese Arbeidsinspecties. Ze kent een aantal werkgroepen over zaken waar afstemming wenselijk is zoals over toxische stoffen, machine veiligheid en handhaving. Verder organiseert de SLIC kennisuitwisseling tussen Arbeidsinspecties via een besloten internetprogramma. De SLIC organiseert jaarlijks een gezamenlijke Europese inspectiecampagne. In 2008 heeft de Nederlandse AI deelgenomen aan een gezamenlijke Europese inspectiecampagne met voorlichting over en inspecties naar fysieke belasting in magazijnen en detailhandel.

SLIC kent verder een programma voor het wederzijds evalueren van Arbeidsinspecties.

Het Nederlandse systeem van Arbeidsinspectie op het gebied van arbeidsveiligheid en -gezondheid was in 2008 onderwerp van evaluatie. Managers van collega arbeidsinspecties uit de EU hebben ons systeem van toezicht op arbeidsveiligheid en gezondheid doorgelicht. Ze deden dat aan de hand van de gemeenschappelijke principes van inspectie van de SLIC en de Europese Strategie voor Veiligheid en Gezondheid op het werk voor 2007 tot en met 2011.

Het Nederlands systeem van Arbeidsinspectie voldoet aan die gemeenschappelijke principes en sluit aan bij de Europese strategie op dit vlak.



# 3 Bestrijding arbeidsmarktfraude

## 3.1 Algemeen beeld

De directie Arbeidsmarktfraude van de Arbeidsinspectie, houdt toezicht op de naleving van de Wet arbeid vreemdelingen (Wav) en Wet minimumloon en minimumvakantiebijslag (WML). De Wav bepaalt dat een werkgever een tewerkstellingsvergunning nodig heeft als hij een werknemer van buiten de Europese Economische Ruimte arbeid wil laten verrichten. De WML schrijft voor dat werknemers recht hebben op een minimumloon en een bepaald percentage vakantiebijslag. Door de controles op illegale arbeid en onderbetaling van buitenlandse werknemers bestrijdt de AI verdringing op de arbeidsmarkt, oneerlijke concurrentie tussen bedrijven en uitbuiting van werknemers.

In 2008 is de afname van illegale arbeid, die in 2007 zichtbaar werd, verder doorgezet. Het aantal geconstateerde overtredingen bij de inspecties daalde van 18% naar 16%. In 2006 bedroeg dit percentage nog 23. Na de inwerkingtreding op 1 mei 2007 van vrij verkeer voor werknemers uit acht Midden- en Oost-Europese landen werken zij hier nu legaal. Dat geldt echter nog niet voor de werknemers uit Bulgarije en Roemenië voor wie de Nederlandse arbeidsmarkt nog niet open gesteld is. In 2008 steeg het aantal opgespoorde illegaal tewerkgestelden uit deze twee landen met 66 % naar een totaal van 738. Ruim een kwart van de illegaal tewerkgestelde personen die de Arbeidsinspectie aantrof was afkomstig uit Bulgarije.

Ook in 2008 heeft de AI net als in 2007 Wav-inspecties gecombineerd met onderzoeken naar naleving van de WML. Er zijn in dit kader 26 boeterapporten opgemaakt voor 229 overtredingen tegen de WML hadden begaan. Het vergt arbeidsintensief onderzoek om onderbetaling op te sporen en vervolgens te bewijzen.

De Arbeidsinspectie maakt niet alleen een boeterapport op als onderbetaling is geconstateerd, maar ook als bij de werkgever schriftelijke bescheiden ontbreken om te kunnen vaststellen wat de aard van de arbeidsrelatie is, wat het betaalde loon en/of vakantiebijslag is en wat het aantal gewerkte uren is. Zo heeft in 2008 een Poolse onderneming een boete opgelegd gekregen van € 100.500 omdat voor 15 werknemers genoemde bescheiden niet konden worden overlegd. Een Nederlandse onderneming heeft een boete opgelegd gekregen van € 254.600 omdat zij niet kon aantonen dat zijn 38 Poolse werknemers loon uitbetaald hadden gekregen.

In 2008 heeft de Arbeidsinspectie 10.383 werkplekinspecties verricht. Dat is iets minder dan het jaar ervoor. De Arbeidsinspectie heeft eind 2008 een flink aantal nieuwe inspecteurs in dienst genomen, die dat jaar zijn begonnen met hun opleiding, en derhalve nog niet veel inspecties hebben verricht. Bovendien is capaciteit nodig om deze nieuwe



inspecteurs op te leiden.

Bij 16% van de zaken zijn overtredingen van de Wav en/of de WML geconstateerd en zijn boeterapporten opgemaakt tegen de overtreders. Dat kunnen er meerdere in één zaak zijn, bijvoorbeeld als er sprake is van een opdrachtgever en een opdrachtnemer, of bij in- en uitleensituaties. Bij de overtredingen in 2008 ging het om ruim 2.000 illegaal tewerkgestelde werknemers. Dat is een afname van circa 30% ten opzichte van 2007.

### 3.2 Inspectieresultaten

De positieve ontwikkeling bij de aanpak van illegale tewerkstelling die sinds 2006 zichtbaar is, heeft zich ook in 2008 doorgezet. Bij 16% van de inspecties heeft de Arbeidsinspectie een overtreding van de Wav en/of de WML geconstateerd, tegen 18% in 2007. Het aantal illegaal tewerkgestelde personen per overtreding is licht gedaald, van gemiddeld 1,4 vreemdeling per overtreding in 2007 naar gemiddeld 1,2 in 2008.

In 2008 zijn 2.395 boetes opgelegd voor het overtreden van de Wav voor een totaalbedrag van ruim € 36 miljoen. Voor het overtreden van de WML zijn 26 boetes opgelegd. Het totaalbedrag hierbij bedroeg € 780.000. Daarnaast zijn 16 processen-verbaal opgemaakt en ter afdoening naar het Openbaar Ministerie gezonden. Hierbij ging het om 10

zaken waarin sprake was van herhaalde overtreding van de Wav en 6 zaken waarbij sprake was van het niet voldoen aan een vordering, valsheid in geschrifte of het opgeven van een valse identiteit.

Los van de Arbeidsmarktfraudeinspecties via interventie-teams heeft de Arbeidsinspectie in 2008 meer inspecties verricht in eigen projecten dan in 2007. De AI controleerde in de eerste drie maanden van 2008 intensief in de sectoren bouw en land- en tuinbouw op onderbetaling van werknemers, vooral afkomstig uit de nieuwe lidstaten. Bij ongeveer 5% van de gecontroleerde werknemers (in de periode januari tot en met maart 2008) uit de nieuwe lidstaten bleek iets niet in orde: zij ontvingen te weinig loon en/of vakantiebijslag, of de gegevens ontbraken om het loon te kunnen vaststellen. De problematiek rond de beloning lijkt zich te concentreren op inhoudingen en verrekeningen voor huur, reiskosten, boetes, en/of het bovenwettelijke deel van de beloning.

Het handhavingsbeleid WML heeft verder vorm gekregen door besluitvorming over situaties waarin men wel het wettelijk minimumloon verdient, maar daarvoor structureel te veel uren werkt. In dergelijke situaties dient de beloning evenredig meer te zijn.

De AI heeft de meeste inspecties verricht in de horeca, de detailhandel en de bouw. De daling in het aantal overtredingen in de horeca heeft zich in 2008 doorgezet. Ook de detailhandel en de bouw laten in 2008 voor het eerst een



daling zien in het percentage geconstateerde overtredingen. Daarentegen heeft de Arbeidsinspectie meer overtredingen van de Wav geconstateerd bij de controles bij uitzendbureaus. De resultaten van alle inspecties bij uitzendbureaus laten zien dat er een significant verschil bestaat tussen gecertificeerde en niet-gecertificeerde uitzendbureaus; 18% van de gecontroleerde gecertificeerde tegen 28% van de gecontroleerde niet-gecertificeerde uitzendbureaus heeft een overtreding van de Wav en/of de WML begaan.

In de schoonmaak was het percentage overtredingen hoog: bij ruim een derde van de gecontroleerde bedrijven is een overtreding van de Wav en/of de WML geconstateerd. Hierbij gaat het zowel om schoonmaakbedrijven als om bedrijven die de schoonmaak van hun pand door eigen personeel laten doen (bijvoorbeeld restaurants, hotels). Opvallend was dat, in tegenstelling tot andere jaren, veel werknemers afkomstig uit Bulgarije werkzaam waren in de schoonmaak.

Omdat het overtredingspercentage erg hoog is, besteedt de Arbeidsinspectie in 2009 veel aandacht aan deze sector, ook in interventieteamverband. Hierbij zal waar mogelijk specifiek gecontroleerd worden in de glazenwasserij bij particulieren, omdat de Arbeidsinspectie in 2008 veel signalen ontving over mogelijke misstanden bij dit werk.

In de sector afvalverwerking heeft de AI in 2008 voor het eerst projectmatig inspecties verricht naar naleving van de Wav en de WML. Het doel hiervan was, naast fraudebestrij-

ding, kennis opdoen van de sector en inventariseren of actief toezicht hier nodig is. Er zijn bij een gering aantal inspecties overtredingen geconstateerd. Daarom besteedt de AI in het vervolg alleen naar aanleiding van een melding aandacht aan deze sector.

#### **Nieuwe aanpak detailhandel**

In de detailhandel is in 2008 een pilotproject gestart waarin handhavingscommunicatie gecombineerd werd met een repressieve aanpak. Uit inspecties van 2007 was namelijk gebleken dat ondernemers in de detailhandel matig op de hoogte zijn van geldende wet- en regelgeving. Daarom zijn inspecteurs, als proef, informatie gaan geven over de Wav en de WML aan ondernemers in de detailhandel in een bepaalde wijk van Amsterdam. Later in het jaar hebben de inspecteurs in deze wijk gecontroleerd op de naleving van deze wetten. De eerste resultaten laten zien dat de voorgelichte ondernemers zich beter aan de wet houden dan voorheen het geval was. Bij nog maar 5 % van de inspecties was sprake van een overtreding. Afgezet tegen het landelijke overtredingspercentage bij geïnspecteerde ondernemingen in deze sector van 17% is de pilot succesvol gebleken. In 2009 zal in andere grote steden ook een dergelijk project worden opgezet.

## Meldingen

In 2008 zijn 1.466 meldingen binnengekomen over mogelijke illegale tewerkstelling en/of onderbetaling in het kader van de WML. In 2006 en 2007 lag het aantal meldingen en tips nog twee keer zo hoog. Dit betreft signalen van werkgevers- en werknemersorganisaties, andere inspectie-diensten, individuele werkgevers en werknemers.

De Arbeidsinspectie heeft in totaal 1.095 meldingen in onderzoek genomen. Een groot deel van de meldingen, in totaal 742, is binnen de inspectieprojecten afgehandeld. Dat betekent dat 353 meldingen buiten de projectaanpak zijn onderzocht. Soms worden meldingen niet in behandeling genomen omdat deze niet voldoende concreet zijn of het werk al beëindigd is.

Ongeveer 33% van alle onderzochte meldingen heeft geleid tot constatering van één of meerdere overtredingen.

(Westland en champignonteelt), in de horeca (Brabant Noord, Heuvelrug, Overijssel, Zeeland), in de detailhandel gecombineerd met horeca (Haarlem) en in de detailhandel in Noord-Nederland. Verder zijn tot oktober 2008 interventieteams in de havens van Rotterdam, Den Haag en Noord-Holland actief geweest. De SIOD heeft voor een aantal van deze interventieteams vooraf een risicoanalyse gemaakt opdat de inspecties zo gericht mogelijk konden worden verricht.

De Arbeidsinspectie heeft bij 335 inspecties van deze interventieteams een overtreding van de Wav geconstateerd. Hierbij ging het om 391 illegaal tewerkgestelde personen. Daarnaast hebben de partners van de Arbeidsinspectie in de interventieteams ook de nodige overtredingen geconstateerd zoals overtredingen van de belastingwetgeving,

| Soort activiteit         | Aantal gestarte zaken |              |              | Zaken met 1 of meer boeterapporten |             |             | Aantal illegaal tewerkgestelden |             |             |
|--------------------------|-----------------------|--------------|--------------|------------------------------------|-------------|-------------|---------------------------------|-------------|-------------|
|                          | 2008                  | 2007         | 2006         | 2008                               | 2007        | 2006        | 2008                            | 2007        | 2006        |
| Interventieteams         | 2406                  | 3368         | 1975         | 335                                | 549         | 433         | 391                             | 761         | 816         |
| AMF projecten            | 7624                  | 6400         | 7573         | 1231                               | 939         | 1490        | 1514                            | 1323        | 3124        |
| Meldingen                | 353                   | 1163         | 1478         | 93                                 | 514         | 584         | 102                             | 810         | 1538        |
| <b>Alle activiteiten</b> | <b>10383</b>          | <b>10931</b> | <b>11026</b> | <b>1659</b>                        | <b>2002</b> | <b>2507</b> | <b>2007</b>                     | <b>2894</b> | <b>5478</b> |

| % gestarte zaken resulterend in 1 of meer boeterapporten |            |            |            |
|--|------------|------------|------------|
| Soort activiteit   | 2008       | 2007       | 2006       |
| Interventieteams   | 14%        | 16%        | 22%        |
| AMF projecten  | 16%        | 15%        | 20%        |
| Meldingen  | 26%        | 44%        | 40%        |
| <b>Alle activiteiten</b>                                 | <b>16%</b> | <b>18%</b> | <b>23%</b> |

| Gemiddeld aantal volledig inzetbare AMF-inspecteurs in fte's |      |      |      |
|--|------|------|------|
|  | 2008 | 2007 | 2006 |
|  | 155* | 166  | 171  |

\* inzetbare inspecteurs is exclusief nieuw geworven inspecteurs uit dat jaar.

## 3.3 Interventieteams

De Arbeidsinspectie heeft in 2008 ongeveer 40% van de beschikbare inspectiecapaciteit ingezet in interventieteams. In deze teams werkt de Arbeidsinspectie samen met de Belastingdienst, UWV, SVB, gemeenten en politie. Door gezamenlijk te inspecteren kan efficiënt en effectief worden opgetreden tegen overtreders van belasting- en sociale zekerheidswetgeving, tegen illegale arbeid en illegaal verblijf en kan in (delen van) wijken verloedering worden tegengegaan. De Arbeidsinspectie was in 2008 verantwoordelijk voor interventieteams in de land- en tuinbouw

uitkeringsfraude en illegale bewoning.

Eén gemeente heeft zelfs een restaurant tijdelijk gesloten omdat hier herhaaldelijk overtredingen, onder meer van de Wav, zijn geconstateerd.

## 3.4 Ontwikkelingen

### Vrij verkeer nieuwe lidstaten

Op 1 januari 2007 zijn Roemenië en Bulgarije toegetreden tot de EU. Voor werknemers uit deze landen geldt echter geen vrij verkeer. Eind 2008 heeft het Kabinet besloten de tewerkstellingsvergunningplicht voorlopig nog te handhaven.

In het kader van versterking van de handhaving op het gehele terrein van het ministerie van SZW maakt SZW afspraken met andere Europese landen over samenwerking en gegevensuitwisseling. Deze zogeheten Memoranda of Understanding (MOU) zijn afgesloten met Engeland, Portugal, Tsjechië, Slowakije en in 2008 ook met Bulgarije. Een MOU met Frankrijk verkeert in de afrondende fase. Met Polen is in 2008 een 'joint declaration' ondertekend om de onderlinge samenwerking te versterken. Verder zijn besprekingen gaande met Duitsland en Roemenië. De AI breidt -in vervolg op de recent overeengekomen MOU met Bulgarije- de contacten met de Bulgaarse AI uit. Ook met de Roemeense AI worden de contacten geïntensiveerd.

### Modern Migratiebeleid

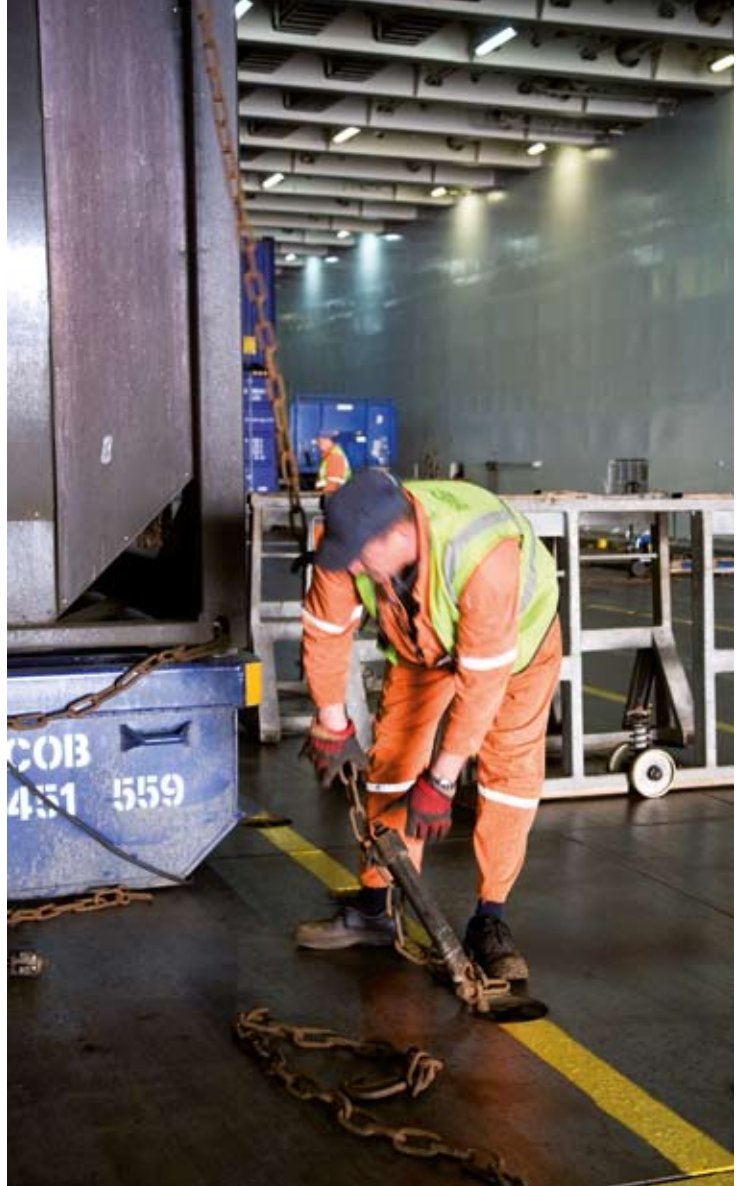
In juni 2008 is de 'Blauwdruk Modern Migratiebeleid' (MoMi) aangeboden aan de Tweede Kamer. De doelstelling van MoMi is om in het reguliere vreemdelingenbeleid sneller en doeltreffend procedures te koppelen aan effectief toezicht en handhaving. De belangrijkste kenmerken van het beleid zijn de grotere rol van de referent (zoals de werkgever) in het toelatingsproces en de stroomlijning van de bestaande verblijfsdoelen in acht verblijfskolommen. Eén van de gevolgen van MoMi is dat de Arbeidsinspectie en de Immigratie en Naturalisatiedienst (IND) nog nauwer gaan samenwerken op het gebied van gegevensuitwisseling, meldingen en waarschijnlijk ook risicoanalyse. De AI heeft in 2008 op verzoek van Justitie een uitvoerings- en handhavingstoets opgesteld naar aanleiding van de Blauwdruk. Hierin is onder andere gewezen op het grote belang van heldere en eenduidige arbeidsmarktaantekeningen op de verblijfsdocumenten zowel voor de handhaving als voor werkgevers en vreemdelingen. Verder is aandacht besteed aan een aantal handhavingsrisico's ten gevolge van MoMi.

## 3.5 Samenwerking in het toezicht

Ook in 2008 is de samenwerking met andere diensten voor de Arbeidsinspectie heel belangrijk geweest. Deze samenwerking bestaat uit het gezamenlijk inspecteren, bijvoorbeeld in interventieteams. Door deze gezamenlijke inspecties kunnen de inspectiediensten effectiever operen dan allen apart, en wordt de werkgever in één keer door een aantal diensten tegelijk gecontroleerd in plaats van allemaal aparte inspecties.

Daarnaast wisselen de diensten gegevens uit om zo effectief en efficiënt mogelijk te kunnen inspecteren. Zo heeft de SIOD bijvoorbeeld voor de Arbeidsinspectie een risicoanalyse gemaakt voor het inspectieproject intermediairs en zijn met de Belastingdienst afspraken gemaakt over gegevensuitwisseling binnen het thema arbeidsmarkt. Ook heeft de Arbeidsinspectie gezamenlijk met de Belastingdienst voor de start van de bouw, voorlichting gegeven aan opdrachtgevers van bouwwerken in de Eemshaven over de wettelijke (administratieve) verplichtingen op het gebied van belastingwetgeving en de Wav en de WML.

De branchecontacten die de directie AMF van de AI onderhoudt zijn in 2008 verder verdiept. Het doel ervan is het verbeteren van de naleving van wet- en regelgeving, waarbij ook andere middelen dan inspecties ingezet kunnen worden, zoals voorlichting aan individuele of groepen werkgevers. De AI heeft onder meer meegewerkt aan een onderzoek van de schoonmaaksector naar de positie van



glazenwassers, heeft voorlichting gegeven aan specifieke detailhandelbedrijven en heeft afspraken gemaakt met de bouwsector over het geven van voorlichting aan bouwbedrijven.

Daarnaast heeft de Arbeidsinspectie in het kader van het flankerend beleid bij de inwerkingtreding van vrij verkeer voor werknemers uit de nieuwe lidstaten van de EU met sociale partners afspraken gemaakt over het doen van meldingen betreffende vermoedelijke illegale tewerkstelling en onderbetaling. In het halfjaarlijkse overleg tussen de Arbeidsinspectie en sociale partners uit de sectoren bouw, land- en tuinbouw, transport, uitzendbureaus, metaal, vlees & vis, horeca en schoonmaak komt onder meer de voortgang betreffende deze meldingen aan de orde.

### Samenwerking met de IND

In 2008 zijn 159 onderzoeken gedaan naar de naleving van de regeling kennismigranten. De onderzoeken vonden plaats op speciaal verzoek van de IND en bij door de IND als risicovol aangemerkte bedrijven. Bij 19% van de bedrijven is een overtreding van de Wav geconstateerd (2007: 14%). Dit hoeft niet altijd een overtreding van de kennismigrantenregeling te zijn, maar het kan ook gaan om illegale tewerkstelling van de kennismigrant voordat deze als zodanig verblijf had of van een andere vreemdeling. Dit resultaat is reden om de onderzoeken naar de tewerkstelling van kennis-migranten in 2009 voort te zetten.



## 4 Het werkveld Major Hazard Control

### 4.1 Algemeen beeld van het werkveld

De Directie Major Hazard Control houdt namens de Arbeidsinspectie toezicht op circa 350 bedrijven die op grond van het Besluit Risico's Zware Ongevallen (BRZO) aan hoge eisen met betrekking tot veiligheid moeten voldoen en op circa 400 bedrijven die in verband met aanwezigheid van grotere hoeveelheden gevaarlijke stoffen op grond van het Arbobesluit verplicht zijn een Aanvullende Risico Inventarisatie en Evaluatie (ARIE) te maken. Het BRZO stelt een structurele en kwalitatief hoogwaardige aanpak door bedrijven van hun veiligheidsproblematiek verplicht; beleidsvoering en veiligheidsmanagementsysteem moeten gericht zijn op het voorkomen van zware ongevallen met gevaarlijke stoffen. Het BRZO is de nationale omzetting van de Europese SEVESO 2 richtlijn. De effecten van zware ongevallen bij bedrijven die onder deze regelgeving vallen kunnen tot buiten het bedrijfsterrein reiken. De Aanvullende Risico Inventarisatie en -Evaluatie stelt soortgelijke verplichtingen voor bedrijven waarbij de effecten in omvang -in de regel- begrensd zijn tot het bedrijf zelf en zijn een nationale aanvulling op deze Europese regels.

Het bedrijfspectrum loopt van multinationale ondernemingen in de olieraffinage en (petro)-chemie tot op- en overslagbedrijven en kleinere productielocaties met

specifieke gevaarlijke stoffen. Bedrijven hebben daarbij in een aantal gevallen meerdere vestigingen in Nederland en zijn onderling verenigd. Een positief initiatief met betrekking tot de onderlinge samenwerking van de bedrijven is de vorming van zogeheten veiligheidsnetwerken. Na een start van Deltalinqs in Rijnmond zijn soortgelijke initiatieven ontstaan onder begeleiding van de Brabants Zeeuwse Werkgevers Vereniging. De directie Major Hazard Control werkt bij de uitvoering van BRZO-inspecties nauw samen met de toezichthouders namens het bevoegde gezag Milieu en Rampenbestrijding. De inspecties op naleving van de ARIE-plicht vinden plaats in nauwe afstemming met deze partijen, hier is echter niet altijd een basis voor een gezamenlijke inspectie. De directie werkt met een ISO 9001-gecertificeerd kwaliteitssysteem.

Onder invloed van in 2007 overeengekomen bestuurlijke inspectieprogramma's heeft een opschaling plaatsgevonden, waardoor vanuit meer deskundige organisaties de werkzaamheden worden uitgevoerd met gebruikmaking van een specifiek ontwikkeld inspectie-instrumentarium en hieraan gekoppelde geautomatiseerde ondersteuning. Via een landelijk samenwerkingsverband -LAT BRZO- vindt een steeds verdergaande verbetering van de uitvoering van het toezicht plaats: deels doordat dit een platform voor de uitwisseling van *best practices* biedt, deels doordat een verdere ontwikkeling van instrumentarium in gezamenlijkheid plaatsvindt.



## 4.2 Resultaten inspecties en onderzoeken

In 2008 zijn de volgende aantallen en soorten activiteiten verricht:

| MHC                                 | Jaarplanning<br>2008 | realisatie<br>2008 | %    |
|-------------------------------------|----------------------|--------------------|------|
| Periodieke Inspectie BRZO           | 211                  | 273                | 129% |
| ARIE inspectie                      | 92                   | 95                 | 103% |
| Ongevasonderzoeken                  | 28                   | 31                 | 111% |
| Behandelen melding ARIE             | 43                   | 30                 | 70%  |
| Beoordelen Kennisgeving BRZO plicht | 41                   | 51                 | 124% |
| Beoordelen Veiligheidsrapport BRZO  | 40                   | 42                 | 105% |
| Overige MHC                         | 35                   | 12                 | 34%  |

De door de directie zelf te beïnvloeden activiteiten zijn het meest beter dan gepland gerealiseerd.

In 2008 is in twee zaken meer dan de gebruikelijke inspectiecapaciteit gestoken. Deze twee zaken hebben ca. 5% van de totaal beschikbare inspectiecapaciteit gevraagd. Het betreft een strafrechtelijk onderzoek onder leiding van het Openbaar Ministerie naar achtergrond en omstandigheden die hebben geleid tot een keten aan incidenten en één

inspectie waar bestuursdwang is toegepast om een bedrijf te dwingen tot een verantwoorde bedrijfsvoering, meer in het bijzonder een deugdelijke risico-inventarisatie en daarop te baseren maatregelen.

De afhandeling van beide zaken loopt door tot in 2009.

Handhaving op de naleving van de wet- en regelgeving is in 45% van de periodieke inspecties ingezet, daarnaast is in 25% van de onderzochte ongevallen handhaving is ingezet.

Uit inspecties blijkt dat er vaak een duidelijk verband is tussen de kwaliteit van het veiligheidbeheerssysteem en die van getroffen maatregelen; goede maatregelen worden niet aangetroffen bij een slecht functionerend VBS en vice versa. Het belang van een deugdelijke identificatie van gevaren en een daarop gebaseerde beoordeling van de risico's hierbij is erg groot. Specifiek is dit bijvoorbeeld vastgesteld tijdens inspecties waarin het thema ATEX aan de orde is gesteld: hierbij was in 63% van de onderzochte situaties sprake van een onvoldoende risico-identificatie.

De inspectiedruk bedroeg over 2008 46%, dat wil zeggen dat gemiddeld ieder bedrijf dat valt onder de BRZO- of ARIE-regelgeving één maal in de twee jaar geïnspecteerd wordt. Met het oog op het realiseren van een optimale toezichtsdruk is in 2008 begonnen met een risicogeoriënteerde benadering. Hiervoor is een BRZO-toezichtmodel ontwikkeld dat voor het eerst bij de inspectieplanning van 2009 in volle omvang is toegepast.

## 4.3 Meerjarige trends en ontwikkelingen

Eén van de ontwikkelingen is dat het aantal grote incidenten met gevaarlijke stoffen geleidelijk aan afneemt. Uit analyse over 2007 volgt dat zowel het totale aantal gemelde incidenten als het aantal onderzochte incidenten lager is geworden. Persoonlijk letsel in aantal en ernst is eveneens afgenomen. Daartegenover staat dat het aantal meldingen van incidenten met een dusdanige ernstige uitwerking dat melding aan de Europese Unie verplicht is, via het Major Accident Reporting System (MARS), niet is gedaald. Het is dan ook niet juist om de conclusie te trekken dat het veiliger is geworden. Dit type incidenten wordt immers veroorzaakt door het plotselinge vrijkomen van een gevaarlijke stof met daaraan verbonden ernstige effecten door explosie, brand of doordat de stof giftig is. De aanpak is er op gericht de kans op een dergelijke situatie zo klein mogelijk te maken en het effect beheersbaar. Steeds duidelijker wordt dat deze kans in hoge mate wordt beïnvloed door factoren die te maken hebben met de 'integriteit' van de installatie - onder andere de wijze van onderhoud- én met de wijze van

organisatie en bediening van de installaties.

Mede onder invloed van het onderzoek naar de ramp bij de raffinaderij van BP Texas<sup>13</sup> in 2005 is een ontwikkeling gaande gericht op meer aandacht voor leiderschap en veiligheidscultuur en de meting van prestaties van bedrijven met zogeheten veiligheidperformance indicatoren. Het bedrijfsleven binnen de procesindustrie heeft zich uitgesproken om hier een actieve positie in te nemen. De Arbeidsinspectie is bij deze ontwikkelingen betrokken en volgt deze aandachtig.

## 4.4 Samenwerking in het toezicht

Onder invloed van diverse verbeterprogramma's is er sprake van een intensieve samenwerking tussen de verschillende toezichthouders op het BRZO. Deskundige toezichthouders worden daarbij als de belangrijkste factor in de verbetering van het toezicht gezien. Via het LAT BRZO wordt daarbij voorzien in een gemeenschappelijke infrastructuur, zoals gezamenlijke procesbeschrijvingen, inspectiemethode, database en opleidingsactiviteiten. Vanuit deze gezamenlijkheid vindt verdere ontwikkeling van het toezicht plaats; belangrijke wapenfeiten hierbij zijn de oprichting van de BRZO-academie waar de (gezamenlijke) BRZO-opleidingsactiviteiten zijn ondergebracht, verbeterde versie van werkwijzer en geautomatiseerde inspectieondersteuning GIR en de ontwikkeling van het toezichtmodel. Een verdere verdieping van deze samenwerking is voorzien voor de komende jaren, waarbij overeenkomstig het kabinetstandpunt op het advies van de commissie Mans gewerkt wordt naar een beperkt aantal landsdelige uitvoeringsorganisaties waarin de toezichthouders nog nauwer samenwerken.<sup>14</sup>

Samenwerking met de Britse HSE stelde ons in staat om in 2008 deel te nemen aan een evaluatie van de Britse regelgeving over SEVESO 2 en het toezicht daarop, hetgeen ook lessen voor het Nederlands toezicht heeft opgeleverd.



<sup>13</sup> CSB onderzoek en Baker-panel zie [www.csb.org](http://www.csb.org)

<sup>14</sup> TK/2008-2009/22343 nr 215 dd 6 november 2008



# 5 Financiën



## 5.1 Uitgaven x € 1000,-

|                                 | Realisatie 2008 | Werkelijk beschikbaar 2008 | Realisatie 2007 |
|---------------------------------|-----------------|----------------------------|-----------------|
| Ambtelijk personeel             | 54.654          | 54.105                     | 52.786          |
| Overige personele uitgaven      | 3.225           | 2.939                      | 1.928           |
| Materieel                       | 7.932           | 8.885                      | 9.259           |
| Huisvesting                     | 1.149           | 1.257                      | 13.337          |
| Materiële uitgaven buitendienst | 898             | 956                        | 784             |
| Ondersteuning primair proces    | 84              | 99                         | 142             |
| Medezeggenschap                 | 23              | 65                         | 17              |
| <b>Totaal</b>                   | <b>67.965</b>   | <b>68.306</b>              | <b>66.253</b>   |

## 5.2 Inkomsten uit bestuurlijke boeten

### Ontvangsten uit boetes

| Ontvangsten x € 1000,  | Opgelegd 2008 | Geïnd 2008    | Begroting 2008 | Realisatie 2007 |
|--|---------------|---------------|----------------|-----------------|
| Bestuurlijke boetes in het kader van de Arbowet                  | 9.179         | 8.103         | 7.532          | 5.544           |
| Bestuurlijke boetes in het kader van de Wet Arbeid Vreemdelingen | 35.959        | 32.610        | 23.045         | 21.024          |
| Bestuurlijke boetes Arbeidstijdenwet                             | 756           | 668           | 603            | 725             |
| Bestuurlijke boetes Wet Minimum Loon en Minimum Vakantiebijslag  | 787           | 145           | 504            | 225             |
| <b>Totaal</b>  | <b>46.687</b> | <b>41.526</b> | <b>31.684</b>  | <b>27.518</b>   |

De openstaande vorderingen van vòòr 2007 à € 29.053.000 daalden in 2008 naar € 22.140.000. Het verschil van € 6.914.000 bestaat uit € 3.795 geïnd door het GOB en € 3.119.000 afgeboekt als niet meer inbaar omdat het bedrijf niet meer bestaat of om andere redenen.



# 6 Bedrijfsvoering en Personeel

## 6.1 Kwaliteitszorg

De Arbeidsinspectie werkt aan voortdurende kwaliteitsverbetering en gebruikt daarbij het model van het Instituut Nederlandse Kwaliteit (INK).

In 2008 op het verbeteren van werkprocessen ten behoeve van van de nieuw te starten centrale intake. Dit laatste was een cruciaal onderdeel van het project herinrichting binnendienst.

Verder zijn er in 2008 interne audits gedaan naar klachtonderzoek, ongevalsonderzoek en actieve arbo-inspecties. De directie MHC is gecertificeerd op basis van ISO 9001 en is in 2008 door externe auditors positief beoordeeld op de punten professionaliteit, motivatie tot continu verbeteren, samenwerken met partners en communicatie met bedrijven.

## 6.2 Personeel

In 2008 lag het accent bij de personeelsontwikkeling op het verstevigen van het Nieuwe Inspecteren. De ontwikkeling is actief ondersteund met trainingen voor de inspecteurs en management. Ook het teamgericht werken en het gebruik van een teammonitor waren behulpzaam bij het gezamenlijk verder ontwikkelen van het Nieuwe Inspecteren. De trainingen voor inspecteurs hebben de inspecteurs de

gelegenheid geboden om zich het proces van de eigen afwegingen te toetsen aan die van de collega's.

In 2008 zijn de AMF-inspecteurs ondersteund met opleidingen voor de nieuwe taken met betrekking tot het handhaven van de Wet Minimumloon en Minimumvakantiebijslag.

De oprichting van de BRZO-Academie in 2008 was een mijlpaal ten behoeve van de deskundigheidsontwikkeling van de MHC inspecteurs. Deze academie geeft vorm aan de professionalisering van en samenwerking tussen de toezichthouders op het gebied van Milieu, Brandweer en Arbeidsinspectie.

In personeelsomvang nam in 2008 in aantal mensen met vijf personen af van 913 naar 908, terwijl het in voltijdspanen gelijk bleef. Dit laatste is het gevolg van de werving van extra AMF-inspecteurs n.a.v. de motie Spekman bij het openstellen van de arbeidsmarkt voor werknemers uit acht Midden- en Oost-Europese landen in mei 2007.

In 2008 heeft de organisatie aangegeven wiens functie in het kader van de personele taakstelling wordt opgeheven. Dat betreft 73 personen. Gelukkig hebben een aantal personen al in 2008 ander werk gevonden. Voor de 20 medewerkers voor wie dat eind 2008 nog niet het geval was komt in 2009 het moment dat ze formeel herplaatser worden. Vervolgens zullen uiterlijk per 1 januari 2011 de 28 medewerkers die nu belast met een aantal resttaken formeel herplaatser worden.



De Arbeidsinspectie probeert ondertussen via het project 'van werk naar werk' en met de inzet van twee extra transitie managers voor resp Groningen en Roermond, de betreffende medewerkers op zo'n kort mogelijke termijn bij een andere werkgever aan een nieuwe baan te helpen die, zoveel mogelijk aansluit bij hun wensen en mogelijkheden.

Door centralisering van de intake en de inspectieondersteuning is de functie van de regionale vestigingen sterk veranderd. Die vestigingen zullen op termijn, overgaan in lokale steunpunten. De hoofdvestiging van AI/Arbo en AI/MHC komt op termijn in Utrecht.

Het Ministerie van SZW streeft naar een divers samengesteld personeelbestand. De Arbeidsinspectie was traditioneel een dienst met veel mannen, zeker in functies met meer verantwoordelijkheid. De streefwaarde voor het percentage vrouwen in het personeel is > 40%. De realisatie eind 2008 is 38% en dat is 1% meer dan in 2006 en 2007.

De streefwaarde voor vrouwen in schaal 10 en hoger is: > 25% vrouwen

Dat werd voor het eerst gerealiseerd in 2006 met 26%, en is in 2007 naar 27% en in 2008 naar 28% gestegen.

Ten behoeve van managers en personeel zijn in 2008 bijeenkomsten belegd over diversiteitsbeleid.

**Tabel Personeelsamenstelling naar geslacht**

| Schaal        | M          | V          | Totaal     | % vrouwen  |
|---------------|------------|------------|------------|------------|
| 1-9           | 141        | 167        | 308        | 54%        |
| 10 en hoger   | 430        | 170        | 600        | 28%        |
| <b>Totaal</b> | <b>571</b> | <b>337</b> | <b>908</b> | <b>38%</b> |

De Arbeidsinspectie streefde in 2008 naar een verlaging van het ziekteverzuim naar 3,7%.

Het verzuim was in 2006 3,7% en in 2007 4,6%. Helaas liep het verzuim in 2008 volgens de Verbaannorm, dat wil zeggen exclusief het langdurig verzuim, op naar 4,9%. Vooral in functies de in het kader van de taakstelling onder druk raakten was er beduidend hoger verzuim.

**Tabel Verzuim**

| Verzuim | Streefwaarde 2008 volgens Verbaannorm | 2008 | 2007 | 2006 |
|---------|---------------------------------------|------|------|------|
| AI      |                                       | 3,7  | 4,6  | 3,7  |

De Arbeidsinspectie is een dienst met relatief veel ervaren werknemers van gemiddeld hogere leeftijd. Met het oog op de uitstroom door vergrijzing is bij de werving van nieuwe inspecteurs gestreefd naar het temperen van de scheefgroei in de leeftijdsopbouw.



## Het kabinet wil een stevige impuls geven aan de aanpak van agressie en geweld tegen werknemers met een publieke taak.

Tabel leeftijdsopbouw

| Leeftijd  | 2008 | 2007 | 2006              |
|-----------|------|------|-------------------|
| < 35 jaar | 11%  | 11%  | 14%               |
| 35 tot 45 | 26%  | 27%  | 29%               |
| 45 tot 55 | 33%  | 32%  | 32%               |
| 55 plus   | 30%  | 30%  | 25%               |
| N=        | 908  | 913  | 946 <sup>15</sup> |

### 6.2.2 Integriteit

De Arbeidsinspectie registreert integriteitsinbreuken. In 2008 waren dat er drie. Eénmaal privégebruik dienst-telefoon, éénmaal ongeoorloofd kijken in een databestand en éénmaal een verdenking van misbruik van bevoegdheden en belangenverstengeling. Daarbij zijn in de eerste twee gevallen officiële berispingen

verstrekt plus in één van deze twee gevallen terugbetaling. In het derde geval is aangifte gedaan bij de politie. Betrokkene heeft de Arbeidsinspectie verlaten. Deze zaak is nog in onderzoek.

Voor overheidsdiensten en zeker voor inspectiediensten is onkreukbaar gedrag van ambtenaren essentieel. Integriteit raakt het vertrouwen in de overheid en de relatie tussen overheid en burgers. Aannemen van geschenken, het lekken van informatie of het misbruiken van bevoegdheden heeft consequenties die ver uitgaan buiten de zaak op zich. Daarom voerde de Arbeidsinspectie ook in 2008 controles uit op het rechtmatige gebruik van gevoelige databestanden door haar medewerkers en stimuleerde actief integer gedrag en het verantwoord bewaren van gevoelige informatie door middel van interne voorlichting en discussies. Daarnaast zien we toe op onrechtmatig declareren en privé-gebruik van diensttelefoons.

### 6.2.3 Klachten over gedrag inspecteurs en klachten bij de Ombudsman

De Arbeidsinspectie ontving in 2008 dertien klachten van werkgevers over optreden of gedrag van inspecteurs of de afhandeling van procedures. Deze zijn onderzocht, vijf klachten werden gaande het onderzoek ingetrokken, vier werden ongegrond bevonden en één over een persbericht is door een andere directie van het ministerie in behandeling is genomen.

<sup>15</sup> In 2006 en 2007 zijn enkele uitvoeringstaken naar de UAW en Senter Novem gegaan.

In totaal zijn er drie klachten gedeeltelijk gegrond verklaard, waarvan er één leidde tot een verontschuldiging van de inspecteur richting een gecontroleerde.

Er zijn in 2008 geen klachten tegen arbeidsinspecteurs of andere medewerkers van de Arbeidsinspectie ingediend bij de Ombudsman.

## 6.2.4 Geweld tegen inspecteurs en trauma-opvang

Er waren in 2008 enkele ernstigste incidenten: een inspecteur werd thuis gestalkt als gevolg van zijn optreden in een asbestzaak, twee inspecteurs werden moedwillig besproeid met een bestrijdingsmiddel en er waren fysieke bedreiging met een ijzeren staaf, een steekwapen en zelfs een vuurwapen.

Het kabinet wil een stevige impuls geven aan de aanpak van agressie en geweld tegen werknemers met een publieke taak. Het programma 'Veilige Publieke Taak' beoogt dat werkgevers en werknemers met een publieke taak deze op een veilige en respectvolle wijze kunnen uitvoeren. Dit betekent dat medewerkers burgers met respect en begrip tegemoet treden en ditzelfde terug mogen verwachten.

Om rijksbreed een vuist te maken tegen agressie en geweld is een landelijke norm opgesteld en de Arbeidsinspectie heeft deze basisnorm expliciet onderschreven. In 2008 is de norm breed besproken binnen de organisatie teneinde een gemeenschappelijk beeld te hebben van wat onder agressie en geweld wordt verstaan, wat is nog (net) wel acceptabel en waar gaat gedrag over de schreef? Wat melden we en wanneer doen we aangifte tegen burgers? Met de OR van de Arbeidsinspectie is er overleg over het verder versterken van beleid gericht op preventie en -indien nodig- aanpakken van agressie tegen onze inspecteurs en medewerkers.

## Bijlagen:

1. Context, taken, bevoegdheden, werkterrein, visie en missie
2. Organisatie en positionering AI in 2008 en in 2009
3. AI-betrokkenheid bij toezichtsdomeinen en de voortgang
4. Overzicht van gebruikte afkortingen

Verdere bijlagen zijn te raadplegen op [www.arbeids-inspectie.nl](http://www.arbeids-inspectie.nl) <>jaarplan/jaarverslag

5. Cijfermatig overzicht vestigingenregister AI
- 6.a Cijfermatig overzicht toezicht op arbeidsomstandigheden en arbeidstijden
- 6.b Projectresultaten sectoraanpak arbeidsomstandigheden
7. Cijfermatig overzicht toezicht op arbeidsmarktfraude
8. Cijfermatig overzicht toezicht op majeure risico's
9. Bezwaar en beroep
10. Uitwisseling zaakinformatie met Europese collega-toezichthouders
11. Wet en regelgeving waar de AI toezicht op houdt
12. English Summary and key figures



# Bijlage 1

## Context, taken, bevoegdheden, werkterrein, visie en missie

### Beleidssterreinen

De Arbeidsinspectie opereert op de volgende beleidssterreinen:

- arbeidsomstandigheden;
- arbeidsvoorwaarden;
- arbeidsmarkt;
- major hazard control.

Het wettelijk kader waarbinnen de Arbeidsinspectie opereert wordt gevormd door: de Arbeidsomstandighedenwet, de Arbeidstijdenwet, de Wet arbeid vreemdelingen, de Wet Minimumloon en minimumvakantiebijslag, het Besluit Risico's Zware Ongevallen, de Kernenergiewet, de Bestrijdingsmiddelenwet en de Warenwet.

### De belangrijkste (actieve, reactieve en uitvoerende) activiteiten van de Arbeidsinspectie in het kader van deze beleidssterreinen en taken in 2008 waren:

- inspecties toezicht, handhaving en monitoring via inspecties; (o.a. Arbeidsomstandighedenwet, Besluit Risico Zware Ongevallen, Arbeidstijdenwet, Wet arbeid vreemdelingen en de Wet Minimumloon en minimumvakantiebijslag);
- beoordeling van arbeidsveiligheidsrapporten (MHC/ Seveso 2);
- onderzoek van klachten van werknemers over arbeidsomstandigheden of minimumloon;
- onderzoek van meldingen van ernstige arbeidsongevallen;
- onderzoek meldingen van mogelijke illegale tewerkstelling;
- onderzoek op verzoek Europese collega toezichthouders bij grensoverschijdend werken;
- behandeling van aanvragen van vergunningen, ontheffingen en vrijstellingen in het kader van Arbowet en Arbeidstijdenwet;
- het uitvoeren van risicoanalyses, monitoring en het genereren van beleidsinformatie;
- handhaafbaarheids- en uitvoerbaarheidstoets op nieuwe wet- en regelgeving,
- het beoordelen van boeterapporten en het opstellen en uitvoeren van boetebeschikkingen.

### Handhaving

Conform haar missie, richt de Arbeidsinspectie zich vooral op de branches en bedrijven met hoge risico's en lage naleving. De AI hanteert de volgende bestuurlijke en strafrechtelijke handhavinginstrumenten:

- de stimuleringsbrief;
- de waarschuwing;
- de eis tot naleving van de wet;
- stilleggen van het werk;
- het boeterapport (in bestuursrechtelijke zin);
- het proces-verbaal (in strafrechtelijke zin);
- de last onder dwangsom (van kracht sinds 2007).

### Bevoegdheden

Bij de uitvoerende activiteiten heeft de AI begrensde beleids- en bewegingsvrijheid.

De criteria hiervoor zijn in regelgeving en instructies vastgelegd. Op de volgende pagina het overzicht van documenten waarin de bevoegdheden en gedragsregels van de (medewerkers van de) AI zijn vastgelegd:



- Besluit buitengewoon opsporingsambtenaar Arbeidsinspectie;
- Aanwijzingsregeling en Wijziging Aanwijzingsregeling toezichthoudende ambtenaren en ambtenaren met specifieke uitvoeringstaken van SZW-wetgeving;
- Bevoegdheden van inspecteurs bij het binnentreden van woningen;
- Gedragscode Arbeidsinspectie;
- Organisatie-, mandaat- en volmachtbesluit Arbeidsinspectie 2007;
- Aanwijzingsregeling boeteoplegger SZW-wetgeving 2004.

Zie voor deze documenten: [www.arbeidsinspectie.nl /Wetgeving & handhaving/Bevoegdheden](http://www.arbeidsinspectie.nl/Wetgeving%20&%20handhaving/Bevoegdheden).

### **Omvangrijk en complex werkerrein, en onze begrensde capaciteit**

De AI opereert in een complex en omvangrijk werkveld, waar ze te maken heeft met een groot aantal wettelijke bepalingen. Het merendeel van die bepalingen is gebaseerd op Europese richtlijnen voor veiligheid en gezondheid op het werk, of is een uitvloeisel van Europese marktordeningsprincipes waaronder vrij verkeer van werknemers en diensten.

Nederland telde in december 2007 ongeveer 580.000 geregistreerde bedrijven (met twee of meer werknemers) met in totaal meer dan 7 miljoen werknemers. Daarnaast telt ons land enkele duizenden (semi-)overheidsinstanties. Vrijwel al deze bedrijven en instanties behoren tot het (toezichts)domein van de AI. Dit impliceert dat de AI - gelet op de begrensde capaciteit - gemiddeld over het totaal aan bedrijven en instellingen slechts een relatief lage inspectiefrequentie kan bereiken. Door gebruik te maken van risicoanalyses wordt de inspectiecapaciteit zoveel mogelijk ingezet waar de grootste risico's en misstanden worden verwacht.

Door de gebruikmaking van dynamiserende (uitstralende) effecten van de inspectieprojecten (o.a. het genereren van media-aandacht, voor- en naoverleg met de geïnspecteerde branche) worden ook niet-geïnspecteerde bedrijven binnen een branche gestimuleerd om maatregelen te nemen die de naleving van de arbeidsbeschermende wetten op een hoger plan brengen.

Daarnaast wordt via het onderzoeken van klachten, tips en ongevalmeldingen, de trefkans bij bedrijven met mogelijke misstanden vergroot.

#### **Missie**

In 2007 is de missie van de Arbeidsinspectie als volgt verwoord:

*De Arbeidsinspectie bevordert door middel van overleg, handavingscommunicatie, toezicht en handavingsinterventies de naleving van de wet op het gebied van veiligheid en gezondheid op het werk en bestrijdt illegale tewerkstelling en oneerlijke concurrentie op arbeidsvoorwaarden. Daarbij wordt prioriteit gegeven aan de aanpak van ernstige schending van de wet. De wijze waarop in afzonderlijke sectoren en bedrijven invulling wordt gegeven aan de eigen verantwoordelijkheid speelt mee in de aanpak: 'hard waar het moet en zacht waar het kan'.*

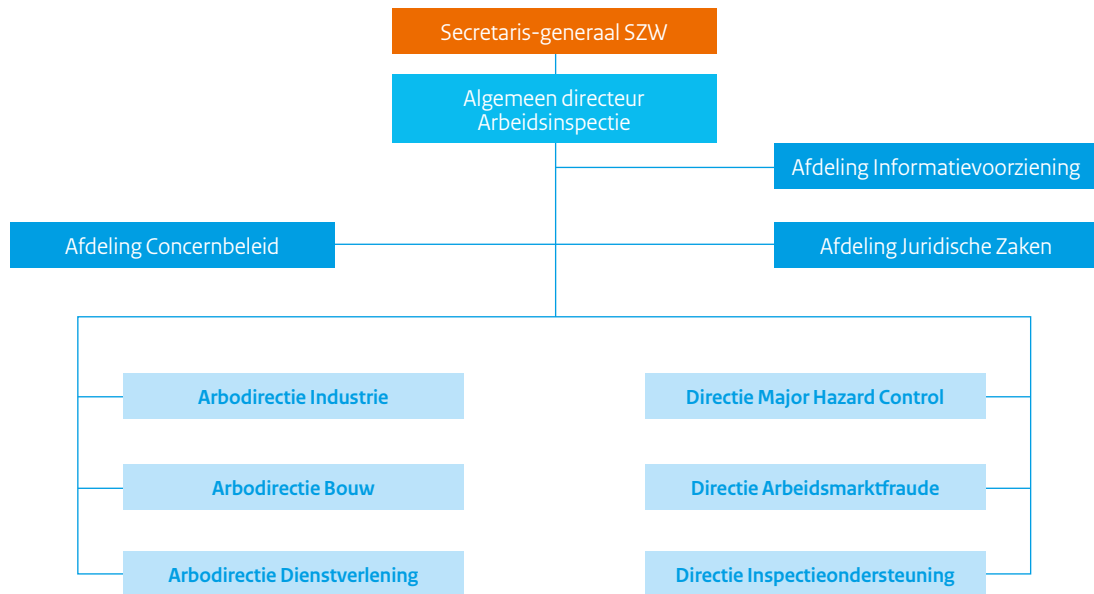
*De AI levert relevante informatie over de naleving op deze terreinen en draagt daarmee bij aan inzicht in de werking en vergroting van de effectiviteit van het overheidsbeleid.*

In de Meerjarenstrategie Arbeidsinspectie 2008-2011, die in 2007 is opgesteld en door de Minister van Sociale Zaken en Werkgelegenheid aan de Tweede Kamer gestuurd, is een meer uitgebreide weergave opgenomen van de visie die de AI heeft op het werkerrein waarin ze opereert, de positie die daarbij moet worden ingenomen, de doelen die moeten worden nagestreefd en de strategie, die daarbij moet worden gevolgd. De meerjarenstrategie is op [www.arbeidsinspectie.nl](http://www.arbeidsinspectie.nl) te vinden.

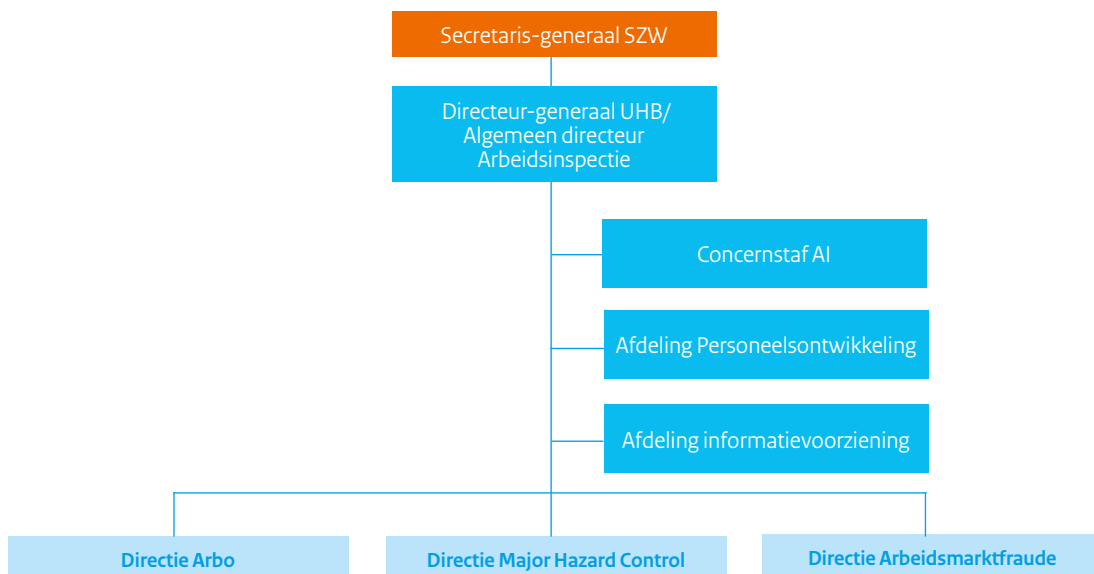
# Bijlage 2

## Organisatie

Organogram Arbeidsinspectie 2008



Organogram Arbeidsinspectie m.i.v. 1 januari 2009



# Bijlage 3

## Overzicht AI-betrokkenheid bij toezichtsdomeinen

| Frontoffice en 'domeintrekker'                          | Resultaat toezichtslastmeting   | Loket   |
|---|---|---|
| <b>Bouw en hout (AI)</b>                                | Niet beschikbaar. De branche-organisaties melden geen probleem met rijksinspecties, maar wel met gemeenten.   | Open zijn loketten voor zowel bouw als hout, maar er komen geen of weinig meldingen en het aantal hits op de website is laag. |
| <b>Metaal (AI)</b>                                      | Beschikbaar. De branche heeft vrijwel geen last van rijksinspecties. Wel ervaart men problemen met de deskundigheid van met name gemeentelijk toezicht.   | Open, er komen nauwelijks meldingen.  |
| <b>Papier en karton (AI)</b>                            | Beschikbaar. Het beeld van de toezichtslast is vergelijkbaar met dat bij de metaal.   | Geen loket.   |
| <b>Beton (AI)</b>                                       | Niet Beschikbaar.   | Geen loket.   |
| <b>Textiel (AI)</b>                                     | Beschikbaar.  | Geen loket.   |
| <b>Kunststof en rubber (AI)</b>                         | Niet beschikbaar, maar de branche-organisatie heeft een goed contact met AI en ervaart toezicht niet als te belastend.  | Geen loket.   |
| <b>Chemie (VI)</b>                                      | Beschikbaar. De kleine chemie ervaart geen toezichtslast, maar de grote chemiebedrijven stellen vragen bij de deskundigheid van de inspecteurs.   | Open.   |
| <b>Vleesketen (VWA)</b>                                 | Marginale rol AI.   | Geen loket.   |
| <b>Horeca (VWA)</b>                                     | Inzicht in inspectielast uit enquête onder leden van de Koninklijke Horeca Nederland verwijst met name naar inspectiedruk van gemeenten en van VWA.   | Open, in 2008 slechts 5 meldingen, allemaal voor AI/AMF.  |
| <b>Recreatie (VWA)</b>                                  | Beschikbaar.  | Open, maar samengegaan met frontoffice Horeca   |
| <b>Landbouw (AID)</b>                                   | Beschikbaar.  | Open.   |
| <b>Ziekenhuizen (IGZ)</b>                               | Beschikbaar. Met name wordt gewezen op inhoudelijke nalevingskosten in verband met eisen aan het voorkomen van legionella en schade door narcosegasen; niet zozeer de toezichtslast van de AI inspecties. | Open.   |
| <b>Zorg (IGZ)</b>                                       | Beschikbaar. Er zijn nauwelijks toezichtslasten, ook niet van de AI.  | Geen loket.   |
| <b>Wegvervoer (IVW)</b>                                 | Beschikbaar. Er is met name inspectiedruk van de IVW en KLPD en slechts geringe inspectiedruk door AI.  | Open.   |
| <b>Schiphol (IVW)</b>                                   | Beschikbaar.  | Open.   |
| <b>Vervoer over water (binnenvaart) (IVW)</b>           | Beschikbaar. AI is zeer kleine speler in dit veld.  | Geen loket.   |
| <b>Vervoer over water (zeevaart en zeehavens) (IVW)</b> | Beschikbaar. AI is zeer kleine speler in dit veld.  | Voornemen bestaat om een inspectieloket te openen.  |
| <b>Kinderopvang</b>                                     | Beschikbaar.  | Geen loket.   |
| <b>Afvalsector (VI)</b>                                 | Beschikbaar. Beeld van AI is zeer gunstig en wordt hoog gewaardeerd.  | Open.   |
| <b>Onderwijs (IvHO)</b>                                 | Niet beschikbaar.   | Geen loket.   |

AI= Arbeidsinspectie, VI=VROM-inspectie, VWA=Voedsel- en Warenautoriteit, AID= Algemene inspectiedienst, IGZ=Inspectie voor de Gezondheids Zorg, IVW=inspectie Verkeer en Waterstaat, IvHO=Inspectie voor het Onderwijs

# Bijlage 4

## Gebruikte afkortingen

|          |   |
|----------|---|
| AI       | Arbeidsinspectie  |
| AID      | Algemene Inspectiedienst  |
| AIRA     | Arbeidsinspectie Risicoanalysemodel   |
| AMF      | (directie) Arbeidsmarktfraude   |
| Arbo     | Arbeidsomstandigheden   |
| ARIE     | Aanvullende Risico-inventarisatie en -Evaluatie                               |
| ATEX     | Atmosphères Explosives (EU-wetgeving inzake explosieve stoffen)               |
| ATW      | Arbeidstijdenwet  |
| AVR      | Arbeidsveiligheidsrapport   |
| BRZO     | Besluit Risico's Zware Ongevallen   |
| BZK      | Ministerie van Binnenlandse Zaken en<br>Koninkrijksaangelegenheden            |
| CBS      | Centraal Bureau voor de Statistiek  |
| CWI      | Centrum (of Centra) voor Werk en Inkomen                                      |
| EU       | Europese Unie   |
| GIR      | Gemeenschappelijke Inspectieruimte  |
| GISAI    | Geïntegreerd informatiesysteem Arbeidsinspectie                               |
| ILO      | International Labour Organisation   |
| IPO      | Interprovinciaal Overleg  |
| i-Net    | InspectieNet (geïntegreerd digitaal bedrijfsvoeringssysteem Arbeidsinspectie) |
| IVW      | Inspectie Verkeer en Waterstaat   |
| KEW      | Kernenergiewet  |
| KLPD     | Korps Landelijke Politiediensten  |
| LAT BRZO | Landelijk Regieteam Besluit Risico Zware Ongevallen                           |
| MHC      | Major Hazard Control  |
| MOE      | Midden- en Oost-Europese (Landen)   |
| LOM      | Landelijk Overleg Milieuhandhaving  |
| LTO      | Land- en Tuinbouworganisatie Nederland  |
| OM       | Openbaar Ministerie   |
| PvA      | Plan van Aanpak   |
| RI&E     | Risico-inventarisatie en Evaluatie  |
| Reach    | Registratie, Evaluatie en Autorisatie van Chemische stoffen                   |
| SIOD     | Sociale Inlichtingen- en Opsporings Dienst                                    |
| SLIC     | Senior Labour Inspectors Committee  |
| SodM     | Staatstoezicht op de Mijnen   |
| SVB      | Sociale Verzekeringsbank  |
| SZW      | Ministerie van Sociale Zaken en Werkgelegenheid                               |
| UWV      | Uitvoeringsinstelling Werknemersverzekeringen                                 |
| VNG      | Vereniging Nederlandse Gemeenten  |
| VRM      | Ministerie van Volkshuisvesting, Ruimtelijke Ordening en Milieu               |
| V&W      | Ministerie van Verkeer en Waterstaat  |
| VWS      | Ministerie van Volksgezondheid, Welzijn en Sport                              |
| Wav      | Wet arbeid vreemdelingen  |
| WML      | Wet minimumloon en minimumvakantiebijslag                                     |