

Voortgangsrapportage
Programma Vernieuwing Toezicht
voorjaar 2009

Inspectieraad
Juni 2009

Inhoudsopgave

1. Inleiding

2. Resultaten in de domeinen

- 2.1 Verbetering toezichtkwaliteit
- 2.2 Kwantitatieve toezichtlastreductie

3. Resultaten gezamenlijke thema's Vernieuwing Toezicht

Streeflijn 1. Modernisering en kwaliteit

- 3.1 e-Inspecties
- 3.2 Professionalisering
- 3.3 Communicatie
- 3.4 Europa
- 3.5 Monitoring

Streeflijn 2. Taakoverdracht en expertisebundeling

- 3.6 Samenwerking met gemeenten en overige toezichthouders
- 3.7 Strategie en instrumentele kaders
- 3.8 Bedrijfsvoering

Streeflijn 3. Regelgeving en beleid

- 3.9 Effectmeting
- 3.10 Wisselwerking met beleid

Bijlagen

Bijlage 1	Overzicht resultaten in domeinen voor doelen Vernieuwing Toezicht
Bijlage 2	Toelichting op de 'klokken' van de 'dashboards'
Bijlage 2a	Toezihtlastreductie bij domein Horeca
Bijlage 2b	Toezihtlastreductie bij domein Land- en tuinbouw
Bijlage 2c	Toezihtlastreductie bij domein Vleesketen
Bijlage 2d	Toezihtlastreductie bij domein Recreatie
Bijlage 2e	Toezihtlastreductie bij domein Wegvervoer
Bijlage 2f	Toelichting 'best guess' domein Binnenvaart
Bijlage 3	Domeinen: overzicht resultaten, periode 1 november 2008 tot 1 april 2009
Bijlage 4	Gezamenlijke thema's: overzicht resultaten, periode 1 november 2008 tot 1 april 2009
Bijlage 5	Afkortingen

1. Inleiding

De Voortgangsrapportage Programma Vernieuwing Toezicht, voorjaar 2009, van de Inspectieraad betreft de voortgang van en ontwikkeling binnen het programma Vernieuwing Toezicht voor de periode van 1 november 2008 tot 1 april 2009. De rapportage beschrijft de behaalde resultaten binnen 18 domeinen en tien inhoudelijke thema's, alsmede de prognose van de toezichtlastreductie binnen vijf domeinen. Dit betreft een tussenstand. In de najaarsrapportage Vernieuwing Toezicht zal de Inspectieraad rapporteren over de planning van de toezichtlastreductie binnen deze vijf en binnen de andere domeinen.

Deze rapportage is het vervolg op de Voortgangsrapportage Programma Vernieuwing Toezicht van januari 2009 die de minister van Binnenlandse Zaken en Koninkrijksrelaties (BZK) op 4 maart 2009 naar de Tweede Kamer heeft gestuurd.¹

De vernieuwingsopgave voor de inspecties, verenigd in de Inspectieraad, is hoofdzakelijk gebaseerd op de startbrief van programma Vernieuwing Toezicht, onder het motto 'Meer effect, minder last'. Beknopt samengevat is het hoofddoel 'een inspectieapparaat dat effectief is, professioneel optreedt, tanden laat zien als het nodig is maar geen overbodige last veroorzaakt. Dat gaat gepaard met een inspectieapparaat dat in totaal genomen kleiner is maar met hoogwaardige methoden en deskundigheid de inspectiefuncties vervult.'²

Het programma Vernieuwing Toezicht is gebaseerd op het kabinetsbeleid om bedrijven en instellingen meer vertrouwen te geven. Overigens zijn de maatschappelijke opvattingen over het toezicht voortdurend in beweging: steeds vaker klinkt ook de roep om méér toezicht.

Uit de macro-belevingsmonitor van voorjaar 2009 komt naar voren dat ondernemers ten opzichte van 2008 significant minder hinder van inspecties ervaren (3% verbetering).³

Leeswijzer

Na dit inleidende hoofdstuk beschrijft hoofdstuk 2 de resultaten binnen de domeinen, zowel wat betreft de kwaliteitsverbetering van het toezicht als de kwantitatieve toezichtlastreductie. Hoofdstuk 3 geeft de belangrijkste resultaten van de gezamenlijke thema's Vernieuwing Toezicht.

Bijlage 1 geeft een overzicht van de resultaten van de doelen Vernieuwing Toezicht binnen de domeinen. Bijlage 2 betreft een toelichting op de 'klokken' van de 'dashboards'. In de bijlagen 2a tot en met 2e zijn 'dashboards' van vijf domeinen opgenomen, die inzicht geven in de prognoses van de toezichtlastreductie. Bijlage 2f geeft een toelichting op de achtergrond van de 'best guess' bij Binnenvaart. In bijlage 3 is voor 18 domeinen - onderverdeeld in vier clusters - de voortgang in de periode november 2008 tot april 2009 opgenomen. De resultaten van het afgelopen jaar zoals die zijn geboekt binnen de gezamenlijke thema's zijn in bijlage 4 opgenomen. Bijlage 5 tenslotte verklaart een aantal afkortingen.

2. Resultaten in de domeinen

2.1 Verbetering toezichtkwaliteit

Op grond van de rapportages van 18 domeinen is nagegaan hoe vaak binnen de domeinen wordt gewerkt aan de doelen Vernieuwing Toezicht c.q. voortgang wordt geboekt (zie bijlage 1).⁴

a) *Selectiever*

Over selectiever inspecteren, waaronder gezamenlijke/afgestemde risicoanalyses vermelden negen domeinen resultaten:

- Horeca experimenteert bijvoorbeeld met selectief inspecteren in een pilot in Delft.
- In het toezicht op de (ruim 300) diervoederbedrijven is het aantal erkenningsbezoeken met 50% gereduceerd, o.a. door rekening te houden met individueel nalevingsgedrag van bedrijven.

¹ Kenmerk 2009-0000121831.

² TK 2007-2008, 31 201 nr. 25, blz. 3.

³ Voortgangsrapportage Regiegroep Regeldruk Bedrijven, voorjaar 2009.

⁴ Recent heeft er een lichte herschikking van de oorspronkelijke 24 domeinen plaatsgevonden, zie hiervoor het Werkprogramma Inspectieraad 2009 dat 24 april 2009 naar de Tweede Kamer is gestuurd. Ze voor de doelen Vernieuwing Toezicht de Voortgangsrapportage, januari 2009.

- Chemie en Afval hebben bestaande risicomodellen voor selectiever inspecteren geïnventariseerd.
- In het kader van Vernieuwing Toezicht voert de provincie Noord-Brabant binnen het domein Afval een pilot Zelfcontrolelijsten uit, waarbij bedrijven zichzelf controleren aan de hand van een vooraf opgestelde checklist en slechts een gedeelte van de checklist vervolgens wordt gecontroleerd.
- Resultaten op gebied van gezamenlijke risicoanalyses worden gemeld door Horeca en Land- en tuinbouw (beiden in Den Bosch), Binnenvaart, Zeehavens/lading en bij Buisleidingen (risicoanalyses afgerond).

b) Vertrouwen geven

Ruim de helft van de domeinen rapporteren over het thema vertrouwen. Negen maal resultaten op gebied van systeemtoezicht, waarvan het meest concreet:

- Recreatie/attractieparken: evaluatie van het toepassen van systeemtoezicht;
- Chemie en Afval: pilots systeemtoezicht worden gecontinueerd. Bij de provincie Brabant zijn 10-15 belangstellende bedrijven voor pilots systeemtoezicht die binnen de domeinen Afval en Chemie worden uitgevoerd.

De Inspectie Verkeer en Waterstaat werkt sinds januari 2009 voor goederenvervoer over de weg met systeemtoezicht, waarbij wordt getoetst in hoeverre een bedrijf zijn processen beheerst om wet- en regelgeving na te leven. Bedrijven die dat goed doen worden vrijgesteld van wegininspecties en bedrijfscontroles. Ondernemingen die hun verantwoordelijkheid blijken te nemen voor veiligheid en duurzaamheid krijgen het vertrouwen van de inspectie. Tegelijk helpt deze methode om het inspecteren efficiënter en effectiever in te richten. Verder kan systeemtoezicht leiden tot vermindering van de toezichtlast.

Zes domeinen melden positieve reacties van ondernemers:

- Ondernemers zijn positief over pilots binnen domein Land- en tuinbouw waarin is samengewerkt met gemeenten, waterschappen, provincies en milieudiensten: de aanpak leidt tot vermindering van de beleefde lasten voor ondernemers, tijdsinstaan en meer efficiency betekenen de grootste verbeteringen voor ondernemers, houding/gedrag van inspecteurs wordt als goed beoordeeld.
- Bij domein Vleesketen is met instemming een ondernemerspanel in het kader van de samenwerkingspilot in Brabant opgericht.
- Uit evaluatie van het toepassen van systeemtoezicht op attractieparken (domein Recreatie) bleken bedrijven overwegend positief. Toezicht is nu afgestemd op de mate waarin het bedrijf met kwaliteitssystemen werkt.
- Het gezamenlijk toezichtplan Vervoer over Water 2009 van de domein Binnenvaart en Zeehavens is door de sector goed ontvangen.
- De Raden van Bestuur van betrokken ziekenhuizen komen door de verbrede signaleringslijsten (waarmee de inspecteur van de Inspectie voor de Gezondheidszorg (IGZ) in het jaarlijkse gesprek ook bevindingen van de Arbeidsinspectie (AI), Voedsel en Waren Autoriteit (VWA), Inspectie Verkeer en Waterstaat (IVW) en Vrom-Inspectie (VI) bespreekt) op een andere - nieuwe - manier met toezicht in aanraking. De toezichtlast wordt niet als minder ervaren, maar door het bredere karakter van de bespreking krijgen de Raden van Bestuur wel meer inzicht in de eigen bedrijfsvoering. Beide partijen zijn ermee gebaat.
- De ervaringen van 30 Gemeentelijke Gezondheidsdiensten (GGD'en) en aangesloten gemeenten zijn positief over de pilot GIR- Kinderopvang.

c) Professioneler

Het vergroten van de professionaliteit en deskundigheid van de inspecteur wordt door acht domeinen gemeld.

- Vijf domeinen vermelden resultaten over hun interne opleidingsprogramma's, waarvan bij Chemie en Afval de ontwikkeling van een leerlijst systeemtoezicht. Schiphol voert een vervolgonderzoek uit naar de ervaren toezichtlasten onder ondertoezichtstaanden ten opzichte van de eerste toezichtlastmeting in 2006.
- Twee domeinen melden resultaten over een betere houding van inspecteurs. Binnenvaart ontwikkelt bijvoorbeeld een bejegeningprotocol.

d) Afgestemde/ gezamenlijke inspectiebezoeken, oog- en oorfunctie, één rapportage e.d.

De meeste resultaten boeken de domeinen op gebied van afgestemde/gezamenlijke inspectiebezoeken, oog- en oorfunctie, gezamenlijke jaarplannen en dergelijke. Alle domeinen zijn hier op een of andere manier mee bezig, in totaal worden 37 verschillende resultaten gerapporteerd. Een greep hieruit:

- Negen domeinen rapporteren ontwikkeling bij het afstemmen van inspectiebezoeken; ontwikkelingen variëren van handmatig bijhouden van inspectiebezoeken (Wegvervoer) tot geregelde afstemming (Recreatie/attractieparken).
- Gezamenlijke jaarplannen komen voor of zijn in ontwikkeling bij zes domeinen. Vermeldenswaard hierbij is een gezamenlijk jaarplan van Horeca en Recreatie en een gezamenlijk jaarplan van Binnenvaart en Zeehavens. Voor de domeinen Chemie en Afval is onderzocht of er een gezamenlijk jaarplan kan komen, maar de aard en beschikbaarheid van gegevens bij de diverse toezichthouders blijkt onderling teveel te verschillen om dit op korte termijn te kunnen realiseren.
- De ontwikkeling van de oog- en oorfunctie wordt door zes domeinen genoemd. Het domein Bouw enz. heeft bijvoorbeeld samen met enkele gemeenten een oog- en oorlijst ontwikkeld die nu breed kan worden toegepast.
- Over taakoverdracht worden bij drie domeinen (Zeehavens/schip, Buisleidingen en Sanctietoepassing) ontwikkelingen gemeld.
- In geen van de domeinen zijn nieuwe ontwikkelingen op gebied van het overnemen van inspectiebezoeken.

Bij vijf regionale pilots in de glastuinbouw en de veehouderij worden taken overgenomen. De AID, gemeenten, regionale milieudiensten, een provincie en waterschappen hebben hun krachten gebundeld. Ondernemers zijn enthousiast om dat uit hun tijdwinst oplevert: ze worden in principe nog maar één keer per drie jaar gecontroleerd. Ook de inspecteurs zijn enthousiast: ze verkrijgen met deze nieuwe manier van toezicht houden een breder beeld van het bedrijf, ervaren ze als een verrijking van hun werk.

Bij het toezicht op Justitiële Jeugd Instellingen (JJI's) werken vier inspecties nauw samen: ISt, IJZ, IvO en IGZ. De taken van de AI worden meegenomen. Aanleiding van deze samenwerking was het vóórkomen van ernstige veiligheidsincidenten bij een JJI. Inspecteurs van de vier inspecties gaan bij een inspectiebezoek gezamenlijk naar de inrichting in plaats van - zoals vroeger - iedereen afzonderlijk. Dit wordt als positief beoordeeld omdat alle inspecties in één dag worden uitgevoerd. Inspecties vinden plaats op grond van een gezamenlijk toetsingskader, inspecties stellen een gezamenlijk geïntegreerd inspectierapport op. Deze rapporten hebben tot veranderingen in de inrichtingen geleid. Soms vormde de uitkomst van het inspectieonderzoek de aanzet tot een cultuuromslag, die gepaard ging met organisatorische en personele ingrepen. Ook zijn er al snel veel verbeteringen ingezet.

e) *Gegevensuitvraag, communicatie en nalevingshulp*

Verbeteringen op het gebied van gegevensuitvraag, communicatie en nalevingshulp zijn gaande in een aantal domeinen:

- Zeven maal over vernieuwing van websites (zie ook §3.3).
- Acht maal over uitwisseling/koppeling van gegevens.
- Drie maal in het kader van het project Nalevingshulp van de Regiegroep Regeldruk Bedrijven.

f) *Maximaal twee inspectiebezoeken door rijksinspecties in MKB*

In het Midden- en Kleinbedrijf (MKB) is het aantal reguliere controlebezoeken door rijksinspecties al beperkt tot maximaal twee per jaar. Vaak is dat zelfs minder. De Tweede Kamer heeft gevraagd te streven naar gemeentelijke controles inclusief die twee bezoeken van rijksinspecties. Uitvoering hiervan vindt met name plaats in de samenwerkingspilots die naar aanleiding van de taskforce Wallage zijn opgezet. Bij een pilot in Zwolle realiseert het domein Horeca maximaal twee overheidsbezoeken per jaar (exclusief herinspecties) bij een selectie van 100 goed nalevende horecabedrijven in het centrum.

Bij 45 grotere chemiebedrijven in de Rijnmond werken 12 landelijke, regionale en lokale inspectiediensten samen bij hun toezicht op de naleving van milieu- en andere voorschriften. De Frontoffice Chemie Rijnmond vormt het eerste aanspreekpunt voor de bedrijven en voor de inspectiediensten. De Frontoffice organiseert de samenwerking en de rapportage. Hierdoor worden preventieve inspectiebezoeken geconcentreerd in één maand in plaats van door het jaar heen. De inspecteurs zijn op het bedrijf en op elkaar ingespeeld. Er is geen dubbel toezicht en in plaats van 12 inspectierapporten is er nog maar één. Deze aanpak vermindert de toezichtlast en verhoogt de professionaliteit van het toezicht.

g) *Stimuleren andere overheden*

Het stimuleren van andere overheden wordt door 13 domeinen gerapporteerd.

- Acht domeinen werken samen met gemeenten (Land- en tuinbouw, Horeca, Recreatie/attractieparken, Chemie, Afval, Bouw, ITJ en Kinderopvang).

- Vijf domeinen werken samen met provincies (Vleesketen, Recreatie/zwembaden, Chemie en Afval). Op het gebied van milieuhandhaving wordt binnen het domein Schiphol samengewerkt met provincie, gemeente en hoogheemraadschap.

h) Verbinding met regelgeving enz.

- Het domein Chemie legt verbinding met regelgeving: recente jurisprudentie dwingt bedrijven en toezichthouders om zich naar de letter van de wet bezig te houden met ongewone voorvallen op milieugebied. De VI ontwikkelt een pragmatische landelijk gestroomlijnde aanpak samen met andere overheden en in overleg met het OM. Indien nodig zal VROM de Wet milieubeheer wijzigen.
- Twee domeinen melden ontwikkelingen op gebied van verbinding met strafrecht: Chemie en Afval starten overleg met het OM in relatie tot systeemtoezicht. Binnen Afval is gestart met de aanpak van de illegaliteit (autodemontage) in overleg met het OM.

Opschaling

Om de verbeteringen in het toezicht merkbaar te maken voor alle bedrijven of instellingen in een domein, is opschaling van innovaties nodig binnen de betrokken toezichthoudende instanties.

Vermeldenswaard is in dit verband:

- Chemie en Afval werken via pilots aan de implementatie van de gezamenlijk ontwikkelde werkwijze bij provincies. Voor Chemie geldt dat dit in samenwerking met het programma e-Inspecties gebeurt. De VI ontwikkelt een structuur voor implementatie van de nieuwe werkwijzen zoals ontwikkeld in deze twee domeinen.
- De fusie-organisatie VWA/PD/AID institutionaliseert de door de AID ontwikkelde werkwijzen op gebied van risicoanalyses.
- Integraal Toezicht Jeugdzaken (ITJ) voert een pilot self-assessment uit in Den Bosch, waarbij deze gemeente gebruik maakt van instrumenten die door ITJ zijn aangereikt.

2.2 Kwantitatieve toezichtlastreductie

In deze paragraaf wordt ingegaan op de doelstelling 25% van de toezichtlasten bij de domeinen te reduceren, een taak die primair ligt bij de rijksinspectiediensten en de vakdepartementen. Hierbij wordt onderscheid gemaakt in de direct en de indirect door de rijksinspecties beïnvloedbare toezichtlasten. Daarna gaat de Inspectieraad in op de prognose van de te realiseren toezichtlastreductie en tenslotte wordt er een tussenstand gepresenteerd.

Te reduceren toezichtlasten

Uit de toezichtlastmetingen komt naar voren dat de totale toezichtlast voor deze domeinen €180 miljoen bedraagt.⁵ Hiervan wordt €100 miljoen veroorzaakt door de rijksinspecties (inclusief Belastingdienst/Douane), waarvoor de rijksinspecties een taakstelling van 25% hebben. Dit komt neer op €25 miljoen.

Van de bovengenoemde €100 miljoen is een gedeelte direct door de rijksinspecties beïnvloedbaar en een gedeelte indirect. Direct beïnvloedbaar zijn de toezichtlasten veroorzaakt door de rijksinspecties zelf (€47 miljoen). Indirect beïnvloedbaar zijn de toezichtlasten veroorzaakt door Belastingdienst/Douane en op grond van Europese richtlijnen. Het is van belang te onderstrepen dat een groot deel van de €100 miljoen voortvloeit uit Europese richtlijnen waarin de uitvoeringspraktijk min of meer dwingend wordt voorgeschreven. Het meest in het oog springende voorbeeld betreft het domein Vleesketen: meer dan driekwart van de last wordt veroorzaakt door verplichtende afspraken op EU-niveau over de manier van toezicht houden (niet-beïnvloedbaar). Aan deze last is de VWA op dit moment gehouden, simpelweg omdat ze niet op een andere manier toezicht mag uitoefenen. De VWA is van mening dat met een meer risicogebaseerde vorm van toezicht en het implementeren van systeemtoezicht waar mogelijk een reductie in toezichtlasten mogelijk is in het nu niet-beïnvloedbare deel en ziet daarin ook een inspanningsverplichting om samen met de beleidskern van LNV in Europa te komen tot aanpassing van de bestaande EU-regels op dit terrein.

Voor een deel van de domeinen geldt dus dat er pas sprake kan zijn van substantiële reducties als de departementen en inspecties kans zien in het Europese circuit voldoende medestanders te vinden.

⁵ Voortgangsrapportage Programma Vernieuwing Toezicht, januari 2009.

Voor activiteiten op gebied van samenwerken met andere overheden, waardoor ook de indirect beïnvloedbare toezichtlasten gereduceerd kunnen worden, wordt verwezen naar § 2.1 onder g en naar § 3.6.

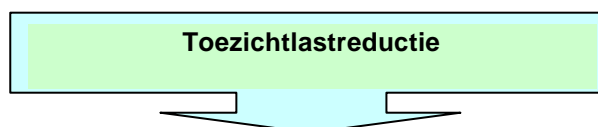
Prognose reductie toezichtlasten

Om inzicht te krijgen in de te verwachten toezichtlastreductie heeft de Inspectieraad een zogenoemd 'dashboard' ontwikkeld. Op grond van de eerder uitgevoerde toezichtlastmeting en de geformuleerde eindtermen wordt met de dashboards inzichtelijk gemaakt welke maatregelen welke toezichtlastreductie in 2011 tot gevolg zullen hebben. De dashboards geven o.a. inzicht in de toezichtlastreductie gemiddeld per bedrijf gemiddeld per bedrijf in 2009, de prognose voor 2011, in het tijdsbeslag van een inspectiebezoek naar nalevingsniveau per jaar en in het gemiddeld aantal bezoeken naar nalevingsniveau per jaar. Daarnaast geven de dashboards inzicht in de waardering van de inspectiekwaliteit.

Betrekkelijk hoge kwantitatieve toezichtlasten vanuit rijksinspecties (inclusief Belastingdienst/Douane en op grond van EU-richtlijnen) worden aangetroffen in de domeinen Horeca, Vleesketen, Land- en tuinbouw, Recreatie en Wegvervoer. Tabel 1 geeft een overzicht van de toezichtlasten voor deze vijf domeinen.

Tabel 1 Toezichtlasten vijf domeinen

Domein	Toezichtlasten totaal in € x 1.000	Waarvan door rijksinspecties	Waarvan door Belastingdienst/ Douane	Waarvan door EU	Waarvan door overige toezichthouders
Horeca	4.427	1.583	889	-	1.954
Land- en tuinbouw	18.420	3.640	-	?	14.780
Vleesketen ⁶	59.377	15.047	-	44.015 ⁷	315
Recreatie	5.197	962	505	-	3.730
Wegvervoer	21.837	3.318	11.640	211	6.669
Totaal vijf domeinen	109.258	24.550	13.034	44.226	27.448



Tabel 2. Tzl-reductie in vijf domeinen op rijksniveau in 2009 en prognose voor 2011

Domein	Tzl-reductie op rijksniveau gemiddeld per bedrijf in € x 1.000 (%)	
	2009	2011 (prognose)
Horeca	411 (16)	450 (17)
Land- en tuinbouw	1.066 (29)	1.066 (29)
Vleesketen	413 (1)	3.004 (5)
Recreatie	440 (30)	533 (36)
Wegvervoer	266 (2)	1.878 (12)
Totaal vijf domeinen	2.596	6.931

De resultaten van de dashboard voor de vijf domeinen zijn samengevat in tabel 2 (zie voor uitgebreide presentatie van dashboards bijlagen 2a t/m e). Met de pijl tussen tabel 1 en 2 wordt inzichtelijk gemaakt dat de toezichtlastreductie zich richt op de lasten veroorzaakt door de rijksinspecties, Belastingdienst, Douane en op grond van EU-richtlijnen. De belangrijkste conclusies uit de dashboards:

⁶ T.a.v. de Vleesketen kan worden opgemerkt dat een innovatief ict-traject inzake de exportcertificering in 2010 gaat leiden tot een lastenreductie van €1,8 miljoen. Dit is in 2006 niet opgenomen in de nulmeting en kan derhalve niet worden weergegeven in het dashboard

⁷ Cijfers 2006. Het aandeel toezichtlasten op grond van EU-richtlijnen is aan wijzigingen onderhevig door vanuit EU opgelegde afspraken.

- Op dit moment is binnen de vijf domeinen €2,6 miljoen toezichtlastreductie gerealiseerd (= 2,6% reductie van €100 miljoen);
- De toezichtlastreductie bedraagt in 2011 voor deze domeinen bijna €7 miljoen (= 7% van €100 miljoen);
- De domeinen Land- en tuinbouw en Recreatie hebben nu reeds meer dan 25% toezichtlastreductie gerealiseerd;
- Selectiviteit is een belangrijke maatregel voor reductie van toezichtlasten voor bedrijven die goed naleven: dergelijke bedrijven zullen een meer dan gemiddelde toezichtlastreductie ondervinden.

Opgemerkt dient te worden dat deze resultaten een tussenstand betreffen. Ontwikkelingen zijn gaande, maatregelen om het toezicht te verbeteren worden verder uitgediept en nieuwe maatregelen kunnen worden toegepast met als gevolg dat de toezichtlast verder wordt teruggedrongen. In de najaarsrapportage zal de Inspectieraad rapporteren over de concrete maatregelen die aanvullend worden genomen om de reductiedoelstelling van 25% in 2011 te kunnen realiseren. Daarbij zal gebruik worden gemaakt van het advies van Actal dat medio 2009 wordt uitgebracht.

Voor de overige domeinen wordt een zo goed mogelijke schatting van de toezichtlastreductie berekend. Voor het domein Binnenvaart is de reductie van de toezichtlasten in 2009 berekend bij een behoudend en een optimaal scenario (zie tabel 3 en bijlage 2f). De najaarsrapportage van de Inspectieraad zal de 'best guesses' voor de overige domeinen presenteren.

Tabel 3 'Best guess' domein Binnenvaart

Domein	Toezichtlasten totaal in 2006 in €x 1.000	Toezichtlasten in €x 1.000		Bandbreedte tzi-reductie door alle toezichthouders in 2009 in €x 1.000 (%)	Bandbreedte tzi-reductie door rijksinspecties in 2009 in €x 1.000 (%)
		Waarvan door rijksinspecties, Bd en Douane	Waarvan door overige toezichthouders		
Binnenvaart	853	346	507	92 (11) -115 (14)	91 (26) -114(33)

3. Resultaten gezamenlijke thema's Vernieuwing Toezicht

Ook voor de gezamenlijke inspectie-overstijgende thema's uit het programma Vernieuwing Toezicht is de voortgang voor de periode 1 november 2008 tot 1 april 2009 ingewonnen, gerelateerd aan de beoogde resultaten in 2009 (zie hiervoor bijlage 4). Hieronder volgt een overzicht van de belangrijkste resultaten binnen de thema's, geordend naar de streeflijnen 1, 2 en 3.⁸

Streeflijn 1. Modernisering en kwaliteit

Deze streeflijn betreft gegevensuitwisseling tussen toezichthouders, houding en vaardigheden van de inspecteur, dienstverlening en communicatie, methoden van selectief toezicht, en de wisselwerking met Europese regels. De minister van Justitie draagt vanuit zijn systeemverantwoordelijkheid voor de rechtshandhaving en de minister van BZK vanuit zijn systeemverantwoordelijkheid voor toezicht bij aan streeflijn 1.

3.1 e-Inspecties

Het programma e-Inspecties heeft als doelstelling de inspecties te ondersteunen bij de keuze, vormgeving en inpassing van ICT-toepassingen die bijdragen aan Vernieuwing Toezicht. Vanuit het programma Vernieuwing Rijksdienst is hiervoor €24,5 miljoen beschikbaar gesteld. Daarnaast investeren de inspecties een vergelijkbaar bedrag uit eigen middelen. Op dit moment zijn twee voorzieningen beschikbaar voor inpassing in de toezichtprocessen bij afzonderlijke inspecties: het Digitaal Dossier (DiDo) dat inspecteurs de mogelijkheid biedt gegevens te raadplegen die bij verschillende toezichtorganisaties zijn geregistreerd en de Gemeenschappelijke Inspectie-Ruimte (GIR) die toezichthouders nu mogelijkheid biedt gezamenlijk inspectiebezoeken te plannen en uit te voeren en bevindingen vast te leggen om tot een gezamenlijk oordeel te komen. Er zijn drie versies van de GIR ontwikkeld en drie versies van het DiDo. De functionaliteiten van die voorzieningen worden verder uitgebouwd. Beide voorzieningen kunnen aangepast ook bruikbaar zijn

⁸ Zie ook Werkprogramma Inspectieraad 2009.

voor andere toezichtssituaties. De wensen en ambities van inspecties hiervoor worden op dit moment in kaart gebracht. Bovendien wordt een generieke versie van het DiDo ontwikkeld die op den duur uitwisseling op vraag van gegevens tussen alle inspectie mogelijk maakt.

Er is een accentverschuiving in het programma die inhoudt dat inspecties nadrukkelijker vanuit eigen strategische ontwikkelingen aangeven waar de prioriteiten liggen, zodat de juiste keuzes voor invoering en verdere ontwikkeling van voorzieningen kunnen worden gemaakt. Het programma e-Inspecties investeert extra in de begeleiding van inspecties bij dit proces.

Naast deze verbinding met de inspectieprioriteiten investeert het programma e-Inspecties langs de lijnen:

- Verbreding van de toepassing van bij inspecties beschikbare en goed werkende applicaties. Bijdragen aan de ontwikkeling van conceptuele en architectuurkaders ter versterking van samenhang tussen verschillende vormen van toezicht.
- Aansluiten bij ontwikkelingen en voorzieningen van e-overheid.
- Ontwikkeling van gewenste generieke voorzieningen die bijdragen aan meer efficiency, meer samenhang, meer samenwerking en effectiever toezicht. Acties gericht op goede condities voor de ontwikkeling van het toezicht, te realiseren door andere partijen, met name BZK en EZ
- Zorgen voor beheer van ICT-voorzieningen van inspecties.

Voortgang

- Aansluiting AI als eerste op het generiek DiDo. Gesprekken met drie andere grote inspecties hierover zijn gaande.
- Test DiDo Vuurwerkketen in een vervolgpilot ter voorbereiding van brede uitrol. DiDo in ontwikkeling voor de domeinen Wegvervoer en Bouw.
- Bij Vleesketen is Mijndossier in ontwikkeling.
- De GIR voor de uitvoering van het Besluit risico's zware ongevallen (BRZO) is operationeel en wordt tot eind 2011 verder ontwikkeld. De GIR Chemie wordt stapsgewijs in gebruik genomen in alle provincies. De GIR voor het domein Kinderopvang is eind 2008 succesvol afgerond; in 2009 wordt deze verder ontwikkeld en tegelijkertijd uitgerold naar alle GGD'en en gemeenten. Een aantal andere inspecties hebben zich inmiddels gemeld voor de GIR.
- Verkenning voor referentiearchitectuur voor inspecties, Marthe genoemd.
- Verkenning naar de wenselijkheden en mogelijkheden voor structureel beheer van inspectievoorzieningen.
- Oplevering in april van programmakader en -portfolio met daarin de te bereiken eindresultaten voor de komende jaren.

3.2 Professionalisering

Het programma Professionalisering is gericht op verdere professionalisering van het vak van inspecteur met aandacht voor nieuwe methoden en een andere denkwijze, houding, vaardigheden en gedrag van inspecties en inspecteurs. Het is bestemd voor medewerkers van alle rijksinspecties als aanvulling op eventuele eigen opleidingen en trajecten voor cultuurverandering. Het programma brengt dus een synthese tot stand met bestaande opleidingen van inspecties en biedt ook ondersteuning aan concrete vormen van samenwerking in domeinen.

Een belangrijk effect van deze aanpak is de vergroting van het gezamenlijke referentiekader, waardoor samenwerking makkelijker wordt.

Voortgang

- Ontwikkeling van het inhoudelijke programma voor de 'Dag van de inspecteur', werksymposium voor ongeveer 500 inspecteurs.
- Start voorbereiding van de serie 'Ervaringsdagen'; deze serie zal anderhalf jaar duren en enkele duizenden inspecteurs bereiken.
- Voor het onderdeel 'Kijkje in de keuken', waarbij circa 200 inspecteurs kennismaken met de praktijk van andere inspecties, zijn 26 aanmeldingen binnen.
- Leergangatelier 'Verbinding' is in uitvoering. Deelnemers zijn enthousiast, ze vinden de toegevoegde waarde groot.
- Start leergangen 'Kunst van het Toezicht' en 'De Verdieping' in februari en maart. De leergang 'De Entree' is uitgesteld naar mei omdat er door beperkte instroom van nieuwe inspecteurs te weinig aanmeldingen waren.

3.3 Communicatie

De Inspectieraad vergroot de komende jaren de toegankelijkheid van de toezichtinformatie ten behoeve van bedrijven, instellingen en particulieren. Voor de naleving is van belang dat deze ook eenvoudig vindbaar is. Daartoe is o.a. de website www.inspectieloket.nl ontwikkeld.

Inspecties verzorgen zelf de communicatie over de vernieuwing van hun toezicht. Aanvullend worden hiervoor de nieuwsbrief Vernieuwing Toezicht en een deel van inspectieloket ingezet, in goede onderlinge samenhang.

Inspecties en de Inspectieraad zullen met het oog op de merkbaarheid van resultaten bij ondernemers aandacht geven aan de communicatie met ondernemers en brancheverenigingen, waarbij signalen over knelpunten en bereikte oplossingen kunnen worden uitgewisseld.

Voortgang

- Realisatie functie 'zoeken in alle inspectiesites tegelijkertijd' (zie www.inspectieloket.nl). Ten opzichte van 2008 (meetpunt november) zijn er in maart 2009 15% meer bezoekers aan www.inspectieloket.nl.
- Uitgewerkt functioneel ontwerp Inspectieloket als verbindende portal voor alle rijksinspecties.
- Basisstrategie voor servicepagina's voor Zeehavens.
- Realisatie Inspectiestijlgids 1.0; beschikbaar via Inspectieloket. Afspraken over inspectiebreed te hanteren metadata zijn gemaakt.
- De gezamenlijke opdrachtverlening en begeleiding van vier individuele inspectiesites via Bureau Inspectieraad van de bovengenoemde activiteiten betekent een besparing voor de betrokken rijksinspecties van circa €40.000 - 100.000.

3.4 Europa

De Europese dimensie stelt soms grenzen aan de verdere voortgang van de modernisering van het toezicht in Nederland, vooral voor inspecties die nalevingtoezicht op bedrijven uitoefenen. De Nederlandse aanpak van risicogestuurd toezicht en vereenvoudigde regelgeving sluit niet altijd aan bij de Europese vereisten. Dit wordt veroorzaakt door Europese harmonisatie van wet- en regelgeving en doordat het toezicht is gericht op het bereiken van een gelijk speelveld. Verder is er een trend dat het Europese toezicht scherper wordt. Zo kan de EU steeds vaker eisen dat lidstaten strafrechtelijke handhaving inzetten. Ook heeft de EU de tendens om meer beleid vast te leggen in verordeningen in plaats van in richtlijnen. Er komt meer aandacht voor de daadwerkelijke effecten van implementatie van Europees beleid, onder meer via het programma 'Better Regulation'. Inspecties hebben er baat bij om goed en in een vroegtijdig stadium aangesloten te zijn bij het Brusselse wetgevingsproces. Zij zullen daarom intensief met de beleidsdepartementen samenwerken om te bereiken dat de houding vanuit de EU wijzigt en toezichtlasten vanuit EU-regelgeving wordt verminderd.

De werkgroep EU dimensie richt zich enerzijds op het uitdragen van en draagvlak zoeken voor de Nederlandse handhaving- en toezichtfilosofie in de EU en anderzijds op grensoverschrijdende samenwerking en onderlinge vergelijking van de toezichtsystemen.

Voortgang

- Werkbezoek van de Inspectieraad aan Brussel op 24 maart. Tijdens het werkbezoek zijn gezamenlijke belangen in kaart gebracht in het kader van het EU-programma 'Better Regulation'.
- Plan van aanpak met betrekking tot een checklist voor inspecties voor effectief opereren in Brussel is door de Inspectieraad geaccordeerd.

3.5 Monitoring

De Inspectieraad wil de voortgang van vernieuwing binnen inspecties en van de gezamenlijke acties goed kunnen volgen en zo nodig bijsturen. Daarvoor zijn instrumenten nodig die inzicht geven in de kwalitatieve en kwantitatieve lasten die ondertoezichtgestelden ondervinden en in de tevredenheid van de ondertoezichtgestelden over de rijksinspecties. In de domeinen is de laatste jaren een serie lastenmetingen uitgevoerd. Daarnaast heeft de Inspectieraad onlangs een onderzoeksmethode voor klanttevredenheid ontwikkeld en getest.

Voortgang

- Start van de ontwikkeling van de zogenaamde IR-monitor, waarmee binnen rijksinspecties de implementatie van onder andere Vernieuwing Toezicht wordt gevolgd.

- Toepassing 'dashboardinstrument' op vijf domeinen (zie hiervoor § 2.2 en bijlagen 2a t/m e).
- Klanttevredenheidsonderzoeken bij circa 12 rijksinspecties zijn in voorbereiding. Voor de zomer vinden drie klanttevredenheidsonderzoeken plaats.
- Start aanpassen van de vragenlijst van het klanttevredenheidsonderzoek naar een meetinstrument voor de ervaren toezichtlast bij domeinen.

Streeflijn 2. Taakoverdracht en expertisebundeling

Deze streeflijn betreft de organisatorische vormgeving van het inspectietoezicht. Vakministers hebben inbreng vanuit de verantwoordelijkheid voor beleid en toezicht binnen hun portefeuilles. De rol van de minister van BZK is deels gebaseerd op haar algemene verantwoordelijkheid voor toezicht(stelsel) en deels op de coördinerende taken met betrekking tot gemeenten en provincies. Bestuurlijk draagvlak bij andere overheden voor een eventuele herinrichting van inspectietaken van 'de overheid' zal zichtbaar moeten worden in bestuursakkoorden.

3.6 Samenwerking met gemeenten en overige toezichthouders

In diverse domeinen wordt het meeste toezicht uitgeoefend door gemeenten: Horeca, Recreatie, Land- en tuinbouw, Bouw en (kleine) industrie en Kinderopvang. In 2011 wordt met een substantieel aantal grote (>100.000) gemeenten samengewerkt aan maximaal twee inspectiebezoeken per jaar (vanuit rijks- en gemeentelijk toezicht bij elkaar), selectief toezicht dat onderscheid maakt tussen goede en slecht nalevende bedrijven door gezamenlijke risicoanalyses en inspectieplannen, en toepassing van samenwerkingsvormen zoals oog- en oorfunctie, gezamenlijke inspecties of taakoverdracht. De terreinen waarop wordt samengewerkt zijn lokaal bepaald. Daardoor kunnen tussen gemeenten en rijksinspecties verschillende vormen ontstaan: met één rijksinspectie op één onderwerp tot meerdere rijksinspecties op meerdere onderwerpen. Nadat samenwerking van de grond is gekomen, wordt deze vastgelegd met door een bestuurlijke afspraak. Een dergelijke afspraak benoemt de terreinen waarop en de vormen waarin wordt samengewerkt. Ook provincies, waterschappen, en landelijke organisaties zoals Douane, KLPD en OM worden structureel betrokken bij de vernieuwing van het toezicht. In 2009 zal een aantal provincies regionale coördinatiepunten ontwikkelen. De VI ondersteunt hen daarbij.

Samenwerking met toezichthouders zoals waterschappen, KLPD, marechaussee, Havenmeesters, Rijkswaterstaat en Regiopolitie gebeurt vanuit de afzonderlijke domeinen.

Voortgang (zie ook § 2.1)

- Samenwerking met gemeenten gebeurt bij bovengenoemde domeinen steeds vaker: er zijn lopende contracten met 35 gemeenten, met vier andere gemeenten zijn contacten ter voorbereiding van pilots en met drie andere gemeenten vindt bespreking plaats over uitbreiding van het aantal samenwerkingsonderwerpen. Daarnaast zijn er met drie gemeenten gezamenlijke (object) risicoanalyses in voorbereiding.
- Samenwerking met de provincies begint op gang te komen, zie o.a. Chemie en Afval. Bij deze domeinen zijn provincies ook betrokken bij pilots systeemtoezicht.
- Met het OM vindt afstemming plaats over de inzet van het instrument opsporen in de handhaving, bijvoorbeeld bij Chemie en Afval.
- Tenslotte werkt een aantal inspecties samen met de Douane.
- Gemeente Venlo heeft naar aanleiding van onderzoek door ITJ naar voortijdig schoolverlaten en jeugdwerkloosheid een actieplan opgesteld en geïmplementeerd. Naar aanleiding van het actieplan heeft Venlo succesvolle maatregelen genomen en instrumenten ontwikkeld waarmee voortijdig schoolverlaten en jeugdwerkloosheid zijn verminderd en effectiever blijvend kunnen worden aangepakt.
- Toezicht is opgenomen in het normenkader dienstverlening en in het convenant 'Verbetering dienstverlening en vermindering regeldruk ondernemers' dat het ministerie van Economische Zaken (EZ), de Vereniging Nederlandse Gemeenten (VNG) en MKB-Nederland met de 33 grote gemeenten in voorbereiding heeft.

3.7 Strategie en instrumentele kaders

De Inspectieraad ontwikkelt strategische denklijnen en kaders om de gezamenlijke inspecties te helpen bij het realiseren van het programma Vernieuwing Toezicht en bij andere vormen van

samenwerking en interactie. Daarnaast passen de inspecties ieder voor zich een strategische analyse toe op de opgaven waar ze voor staan.

Een voorbeeld is kennismanagement: rijksinspecties willen meer van elkaar leren, maar dat is nog niet volledig van de grond gekomen. Tegelijk krijgen alle inspecties te maken met een behoorlijke daling van het aantal medewerkers, met als risico dat waardevolle kennis verdwijnt. In 2011 moet er een structureel contact zijn tussen de kennismanagers van alle inspecties.

Ook de ontwikkeling van kaders voor nieuwe instrumenten gebeurt zoveel mogelijk gezamenlijk, aanvullend op activiteiten vanuit een of meerdere inspecties. Voorbeelden hiervan zijn systeemtoezicht en gemeenschappelijke risicoanalyse.

Voortgang

- Visievorming: ten behoeve van de voorjaarsconferentie van de Inspectieraad is een langetermijn koers opgesteld in reactie op maatschappelijke trends en ontwikkelingen die relevant zijn voor de gezamenlijke rijksinspecties. Mede op grond hiervan heeft de Inspectieraad besloten voor medio 2009 reeds te starten met de evaluatie van de Inspectieraad.
- Kennismanagement: ter voorbereiding van de eindrapportage (gepland voor de zomer) hebben een werkconferentie en bijeenkomsten met kennismanagers plaatsgevonden.
- Overige instrumentele kaders: een overzicht over verschillende vormen van systeemtoezicht is in ontwikkeling.

3.8 Bedrijfsvoering

In 2008 is een eerste verkenning gedaan naar de mogelijkheden van intensievere samenwerking op het gebied van de bedrijfsvoering. Vooralnog zijn drie onderwerpen geprioriteerd: huisvesting, opleidingen, mobiliteit/functiebeschrijvingen van de medewerkers (functiehuis). De Inspectieraad heeft ingestemd met de vervolgfase die voorziet in het ontwikkelen van uitgewerkte voorstellen ter besluitvorming. Doel is het verbeteren van de samenwerking tussen rijksinspecties op het gebied van de bedrijfsvoering teneinde meer efficiency te bereiken. Daarbij rekening te houden met de rijksbrede ontwikkelingen die op dit terrein in gang zijn gezet.

Voortgang

- Directeuren bedrijfsvoering van de deelnemende inspectiediensten hebben afgesproken dat ze hun vacatures gaan publiceren via www.inspectieloket.nl. De individuele inspectiediensten blijven verantwoordelijk voor de afhandeling van de sollicitaties.
- Huisvesting: in overleg met de Rijksgebouwendienst (RGD) wordt voor zowel korte- als lange termijnoplossingen gezocht naar mogelijkheden voor gezamenlijk inrichten en gebruiken van hoofdkantoren en regionale steunpunten voor ambulante inspectiemedewerkers.

Streeflijn 3. Regelgeving en beleid

Deze streeflijn betreft de noodzaak en aard van regelgeving, de effectiviteit van het toezicht, en de wisselwerking tussen toezicht en beleid. Het eerstgenoemde punt is een opgave voor de ministeries en vergt ten eerste een doorlichting van bestaande wet- en regelgeving (vanuit de vraag of andere instrumenten dan wet- en regelgeving ingezet kunnen worden om het onderliggende publieke belang te beschermen). Ten tweede heeft het kabinet bepaald dat wet- en regelgeving zoveel mogelijk gebruik zal maken van doelnormen in plaats van middelvoorschriften. De minister van Justitie draagt vooral bij aan streeflijn 3, vanuit zijn verantwoordelijkheid voor het programma Integraal wetgevingsbeleid. Volgens de startbrief Vernieuwing Toezicht wordt de inbreng van de vakministers gebaseerd op hun ministeriële verantwoordelijkheid voor beleid en toezicht. Zoals in het Werkprogramma 2009 rapporteert de Inspectieraad onder streeflijn 3 over effectmeting en wisselwerking beleid/toezicht.

3.9 Effectmeting

Naast burgers, politiek en maatschappelijke actoren stellen ook toezichthouders de vraag welke problemen toezicht oplost of voorkomt. Als de effecten van toezicht beter bekend zijn zullen de inspecties ook slagvaardiger kunnen worden.

Over de effecten van toezicht is nog (te) weinig bekend. De meeste rijksinspecties hebben plannen voor effectmeting, de uitvoering is echter nog beperkt en gefragmenteerd. De Inspectieraad heeft

daarom het programma 'Effecten van toezicht' opgesteld met als doel in 2012 een geborgd systeem van effectmeting bij alle rijksinspecties.

Voortgang

Het programma Effecten van toezicht is in januari opgestart. Stand van zaken:

- Start uitwerken doel en organisatie van een expertnetwerk voor medewerkers van rijksinspecties.
- Aanbestedingsprocedure van de programmeringsstudie is opgestart; studie vindt plaats in nauwe samenwerking met het project Handhaven en gedrag en het WOCD.
- Start ontwikkeling van een integraal plan van aanpak voor de pilots om de Leidraad Effectmeting bij de rijksinspecties verder te implementeren.
- Start uitwerking van een plan van aanpak en organisatie van een digitale leeromgeving voor het informeren, communiceren en discussiëren over effectmeting.

3.10 Wisselwerking met beleid

Doelstelling van dit onderwerp is een betere relatie tussen beleid en toezicht, waarbij toezicht in een eerder stadium wordt betrokken bij de ontwikkeling van beleid, en waarbij inspecties hun bevindingen over de handhaafbaarheid en de werking van beleid en regelgeving in de praktijk tijdig doorgeven. Dit is uiteindelijk een zaak voor iedere afzonderlijke inspectie, maar de Inspectieraad kan zich als collectief bezig houden met elementen waar meerdere inspecties mee te maken hebben.

Voortgang

- Topconferentie op 4 februari georganiseerd door Project Relatie beleid, uitvoering en toezicht. Het SGO steunt de verbeteropties. Implementatie wordt begeleid door een stuurgroep, waarin de Inspectieraad zitting heeft.
- De beleids casus recreatie is opgedragen aan de SG van het ministerie Landbouw, Natuurbeheer en Voedselkwaliteit (LNV).

Bijlage 1 Overzicht resultaten in domeinen van doelen Vernieuwing Toezicht

Onderstaande tabel laat zien hoe vaak de (sub)domeinen in de periode 1 november 2008 tot 1 april 2009 over de doelen van het programma Vernieuwing Toezicht rapporteren (zie voor nadere beschrijving van de ontwikkelingen binnen de domeinen bijlage 3).

Doelen Vernieuwing Toezicht	Voortgang in domeinen	(Sub)totaal
a) <u>Selectiever</u> inspecteren en harder optreden	<ul style="list-style-type: none"> Horeca: pilots in Delft over selectie van goed nalevende bedrijven Chemie: inventarisatie bestaande risicomodellen en overleg Afval: inventarisatie bestaande risicomodellen en overleg Afval: pilot Zelfcontrolelijsten in Noord-Brabant Kinderopvang: expertbijeenkomst 31 maart over risicogericht toezicht door GGD'en bij kinderopvang 	5
<ul style="list-style-type: none"> Selectiever inspecteren 	<ul style="list-style-type: none"> Binnenvaart: samenwerking met CBV Zeehavens/lading: uitvoering plan van aanpak 	2
<ul style="list-style-type: none"> Gezamenlijke risicoanalyses 	<ul style="list-style-type: none"> Horeca: met Den Bosch vanuit gezamenlijke risicoanalyses komen tot interventiestrategie Buisleidingen: risicoanalyses afgerond 	2
<ul style="list-style-type: none"> Afgestemde risicoanalyses 		9
b) <u>Vertrouwen</u> geven	<ul style="list-style-type: none"> Recreatie/attractieparken: evaluatie systeemtoezicht Recreatie /bungalowparken: onderzoek naar systeemtoezicht gestart. Recreatie/zwembaden: projectplan over verkenning toepassing systeemtoezicht en oog- en oorfunctie bij provincies Wegvervoer: samenwerking op gebied systeemtoezicht met Douane en IVW Binnenvaart: plan van aanpak voor evaluatie Zeehavens: Horizontaal Toezicht Douane Chemie: pilots gecontinueerd; workshop georganiseerd Afval: pilots gecontinueerd; workshop georganiseerd Buisleidingen: start pilots verbetering systeemtoezicht 	9
<ul style="list-style-type: none"> Systeemtoezicht 	<ul style="list-style-type: none"> Land- en tuinbouw: ondernemers positief over pilots samenwerken met decentrale overheden Vleesketen: ondernemerspanel positief over plannen Recreatie: attractieparken positief over gezamenlijk toezicht Zeehavens: sector positief over gezamenlijk toezichtplan Vervoer over Water Gezondheidszorg/Ziekenhuizen: Raden van Bestuur positief over verbrede signaleringslijst Kinderopvang: GGD'en en gemeenten enthousiast over GIR 	6
<ul style="list-style-type: none"> Reactie bedrijven 		15
c) Vergroting <u>professionaliteit</u> en <u>deskundigheid</u> inspecteur	<ul style="list-style-type: none"> Schiphol: vervolgmeting ervaren toezichtlast 	1
<ul style="list-style-type: none"> Opleidingen 	<ul style="list-style-type: none"> Horeca: interne opleiding voor 15 nieuwe inspecteurs Land- en tuinbouw: opleidingsprogramma met aandacht voor vaardigheden, stijl en gedrag Wegvervoer: oriënterende gesprekken met politieacademie Chemie: ontwikkeling leerlijn systeemtoezicht; ontwikkeling maatlat kwaliteitseisen inspecteurs van grote bedrijven Afval: ontwikkeling leerlijn systeemtoezicht; ontwikkeling maatlat kwaliteitseisen inspecteurs van grote bedrijven 	5
<ul style="list-style-type: none"> Cultuur 	<ul style="list-style-type: none"> Binnenvaart: ontwikkeling bejegeningprotocol Gezondheidszorg/Ziekenhuizen: plan van aanpak pilot cultuur in voorbereiding 	2
		8
d) Afgestemde/gezamenlijke inspectiebezoeken, oog- en oorfunctie, gezamenlijke jaarplannen e.d.	<ul style="list-style-type: none"> Schiphol: doorontwikkeling inspectieloket Chemie: team contactpunt per provincie gevormd 	2
<ul style="list-style-type: none"> Eén contactpunt 		

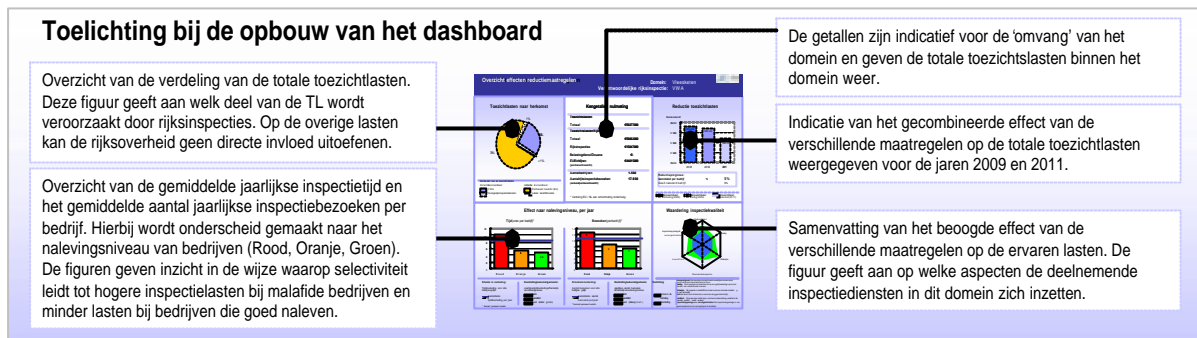
Doelen Vernieuwing Toezicht	Voortgang in domeinen	(Sub)totaal
<ul style="list-style-type: none"> Afgestemde inspectiebezoeken 	<ul style="list-style-type: none"> Horeca: pilot in Delft over afstemming met gemeente, brandweer en waterleidingbedrijf over selectie van goed nalevende bedrijven Recreatie/attractieparken: afstemming met AI is geregeld Wegvervoer: de inspectiebezoeken worden handmatig bijgehouden Zeehavens/schip Chemie: start verkenning afstemming toezicht met alle provincies Afval: start verkenning afstemming toezicht met alle provincies Buisleidingen: start afstemming met BRZO en domein Chemie met behulp van GIR Gezondheidszorg/Zorginstellingen: rapport over samenwerking tussen vijf inspecties aanvaard door IGZ met uitgangspunt maximaal één bezoek per jaar Sanctietoepassing: afspraken gemaakt over registratie toezichtactiviteiten 	9
<ul style="list-style-type: none"> Gezamenlijke inspectiebezoeken 	<ul style="list-style-type: none"> Horeca: met Zwolle wordt overlegd over samenwerking met gemeente, brandweer en waterleidingbedrijf Recreatie/attractieparken: gezamenlijke inspecties met drie gemeente Levensmiddelenhandel Wegvervoer: integrale (thema gebonden) weg controles Zeehavens/lading: uitvoering plan van aanpak 	5
<ul style="list-style-type: none"> Overnemen van inspectiebezoeken. 	Geen nieuwe ontwikkelingen gemeld	
<ul style="list-style-type: none"> Oog- en oorfunctie 	<ul style="list-style-type: none"> Horeca: oog- en oorfunctie in Zwolle en Delft in samenwerking met gemeente, brandweer en waterleidingbedrijf Recreatie/zwembaden: projectplan over verkenning toepassing systeemtoezicht en oog- en oorfunctie bij provincies Zeehavens/grenstoezicht: overleg gestart over signalerend toezicht Bouw enz: ontwikkeling oog- en oorfunctie bij samenwerking met gemeenten Gezondheidszorg/Ziekenhuizen: start onderzoek toepassing verbrede signaleringslijst bij alle ziekenhuizen Kinderopvang: start overleg over signaleringsfunctie VVE door GGD'en 	6
<ul style="list-style-type: none"> Gezamenlijke / geïntegreerde rapportage 	<ul style="list-style-type: none"> Nucleair: in ontwikkeling Chemie: in Rijnmond bij chemiebedrijven gezamenlijke rapportage alle betrokken toezichthouders na afgestemd toezichtbezoek 	2
<ul style="list-style-type: none"> Gezamenlijke jaarplannen 	<ul style="list-style-type: none"> Horeca en Recreatie Veesketen: AI en VI Binnenvaart en Zeehavens: Vervoer over Water Nucleair: in ontwikkeling ITJ: jaarwerkplan van samenwerkende inspecties Gezondheidszorg/Ziekenhuizen: gezamenlijk jaarplan samenwerkende inspecties in januari gepubliceerd 	6
<ul style="list-style-type: none"> Gezamenlijke/ geïntegreerde inspectieprogramma's 	<ul style="list-style-type: none"> Schiphol: op basis van gezamenlijke inspectieprogramma Binnenvaart Nucleair 	3
<ul style="list-style-type: none"> Taakoverdracht 	<ul style="list-style-type: none"> Buisleidingen: voorbereiding samenwerkingsprotocol tussen VI en SodM Zeehavens/schip: wetswijziging voor taakoverdracht voor milieu-inspecties op schepen wordt voorbereid Sanctietoepassing: mogelijkheden voor taakoverdracht worden gezien 	3
<ul style="list-style-type: none"> e) Gegevens één keer opvragen, toelichting op regels Goede communicatie 	<ul style="list-style-type: none"> Wegvervoer: plan van aanpak in ontwikkeling om de formulierendossiers via inspectieloket beschikbaar te stellen Binnenvaart: ontwikkeling website op inspectieloket.nl Zeehavens: voltooiing website op inspectieloket.nl; 	
		37

Doelen Vernieuwing Toezicht	Voortgang in domeinen	(Sub)totaal
	<ul style="list-style-type: none"> Zeehavens/lading: Single window (gegevens hoeven slechts één keer te worden aangeleverd) Chemie: communicatie over Vernieuwing Toezicht 	
	<ul style="list-style-type: none"> Afval: communicatie over Vernieuwing Toezicht ITJ: vernieuwing website samenwerkende inspecties in ontwikkeling Kinderopvang: bouw website i.k.v. Landelijke registratie kinderopvang en afstemming hierover 	7
<ul style="list-style-type: none"> Nalevingshulp 	<ul style="list-style-type: none"> Afval: project nalevingshulp Regiegroep Regeldruk Bouw enz: in kader van project nalevingshulp 10 nieuwe aantal procedures uitgebracht Kinderopvang: start deelname project nalevingshulp 	3
<ul style="list-style-type: none"> Uitwisseling van gegevens/koppeling gegevens 	<ul style="list-style-type: none"> Vleesketen → reductie toezichtlasten Schiphol: start project bedrijvendatabase Wegvervoer: pilot DiDo succesvol afgerond Binnenvaart: projectvoorstel Zeehavens/lading uitvoeringsplan van aanpak gestart; zeehavens/schip: concept convenant over informatie-uitwisseling wordt in de zomer getekend Chemie: in Rijnmond en bij Chemelot door betrokken toezichthouders na afgestemde toezichtbezoeken Bouw enz: ontwikkeling DiDo Buisleidingen: verkenning onderzoek betere informatiedeling m.b.v. DiDo en GIR 	8
		18
f) In MKB <u>maximaal 2 reguliere bezoeken</u> van rijksinspecties per jaar	<ul style="list-style-type: none"> Horeca: in Zwolle maximaal twee inspectiebezoeken op overheids niveau, exclusief herinspecties 	1
g) <u>Andere overheden</u> stimuleren	<ul style="list-style-type: none"> Horeca: samenwerking met brandweer, waterleidingsbedrijven (Zwolle, Delft) Land- en tuinbouw: plan van aanpak project samenwerking decentrale overheden Recreatie/attractieparken: samenwerking met drie gemeenten Chemie: start concernaanpak i.v.m. integratie toezicht en vergunningverlening Afval: start concernaanpak i.v.m. integratie toezicht en vergunningverlening Bouw enz: voortzetting samenwerking met vijf gemeenten; eerste contact met 50 grotere gemeenten over nieuwe samenwerking; overleg met Rotterdam i.v.m. als asbestmelding en sloopvergunningen ITJ: voortgang samenwerking met o.a. Den Bosch om te onderzoeken of het ITJ instrumentarium overdraagbaar is Kinderopvang: eind 2008 pilot GIR positief afgesloten; per 1 januari 09 wordt GIR toegepast bij twee GGD'en en 30 gemeenten. Eerste gesprekken met steek ouders over handvatten voor samenwerking tussen gemeentelijke en rijksinspecties 	8
<ul style="list-style-type: none"> Samenwerking met gemeenten 		
<ul style="list-style-type: none"> Samenwerking met provincies 	<ul style="list-style-type: none"> Vleesketen: pilot samenwerking in Brabant Recreatie/zwembaden: projectplan over verkenning toepassing systeemtoezicht en oog- en oorfunctie bij provincies Schiphol: samengewerkt met provincie, gemeente en hoogheemraadschap op gebied van milieuhandhaving Chemie: contactpunteams per provincie gevormd Afval: contactpunteams per provincie gevormd 	5
		13
h) <u>Verbinding</u> met	<ul style="list-style-type: none"> Chemie: verbinding gelegd met regelgeving voor ongewone voorvallen op milieugebied 	1
<ul style="list-style-type: none"> Regelgeving 		
<ul style="list-style-type: none"> Strafrecht 	<ul style="list-style-type: none"> Chemie: projectplan i.v.m. meldingen ongewone voorvallen en OM de; start overleg met OM over afstemming bestuurlijke en strafrechtelijke handhaving i.k.v. systeemtoezicht Afval: start overleg met OM over afstemming bestuurlijke en strafrechtelijke handhaving i.k.v. systeemtoezicht 	2
		3

Opschalingsactiviteiten		
Opschaling/implementatie	<ul style="list-style-type: none"> • Land- en tuinbouw: institutionalisering binnen VWA/PD/AID van werkwijze risicoanalyses • Chemie: pilots systeemtoezicht bij provincies; ontwikkeling structuur voor implementatie nieuwe werkwijzen binnen VI • Chemie: er wordt gewerkt aan de implementatie van de GIR Vernieuwing Toezicht Chemie bij de provincies • Afval: pilots systeemtoezicht bij provincies; ontwikkeling structuur voor implementatie nieuwe werkwijzen binnen VI • ITJ: pilot self-assessment in Den Bosch, waarbij deze gemeente gebruik maakt van instrumenten die door ITJ zijn aangereikt. 	5

Bijlage 2 Toelichting op de 'klokken' van de 'dashboards'

Hieronder volgt een toelichting op de 'klokken' van de 'dashboards'.



Klok links boven: Overzicht van de verdeling van de totale toezichtlasten. Deze figuur geeft aan welk deel van de toezichtlasten wordt veroorzaakt door rijksinspecties. Op de overige lasten kan de rijksoverheid geen directe invloed uitoefenen.

Klok midden boven: De kengetallen zijn indicatief voor de 'omvang' van het domein en geven de totale toezichtlasten binnen het domein weer.

Klok rechts boven: Indicatie van het gecombineerde effect van de verschillende maatregelen op de (direct en indirect beïnvloedbare) toezichtlasten. Stand van zaken toezichtlasten in 2009 en prognose voor 2011, in euro's en reductieprognose in procenten van de toezichtlasten door rijksinspecties, Belastingdienst, Douane en/of op grond van EU-richtlijnen.

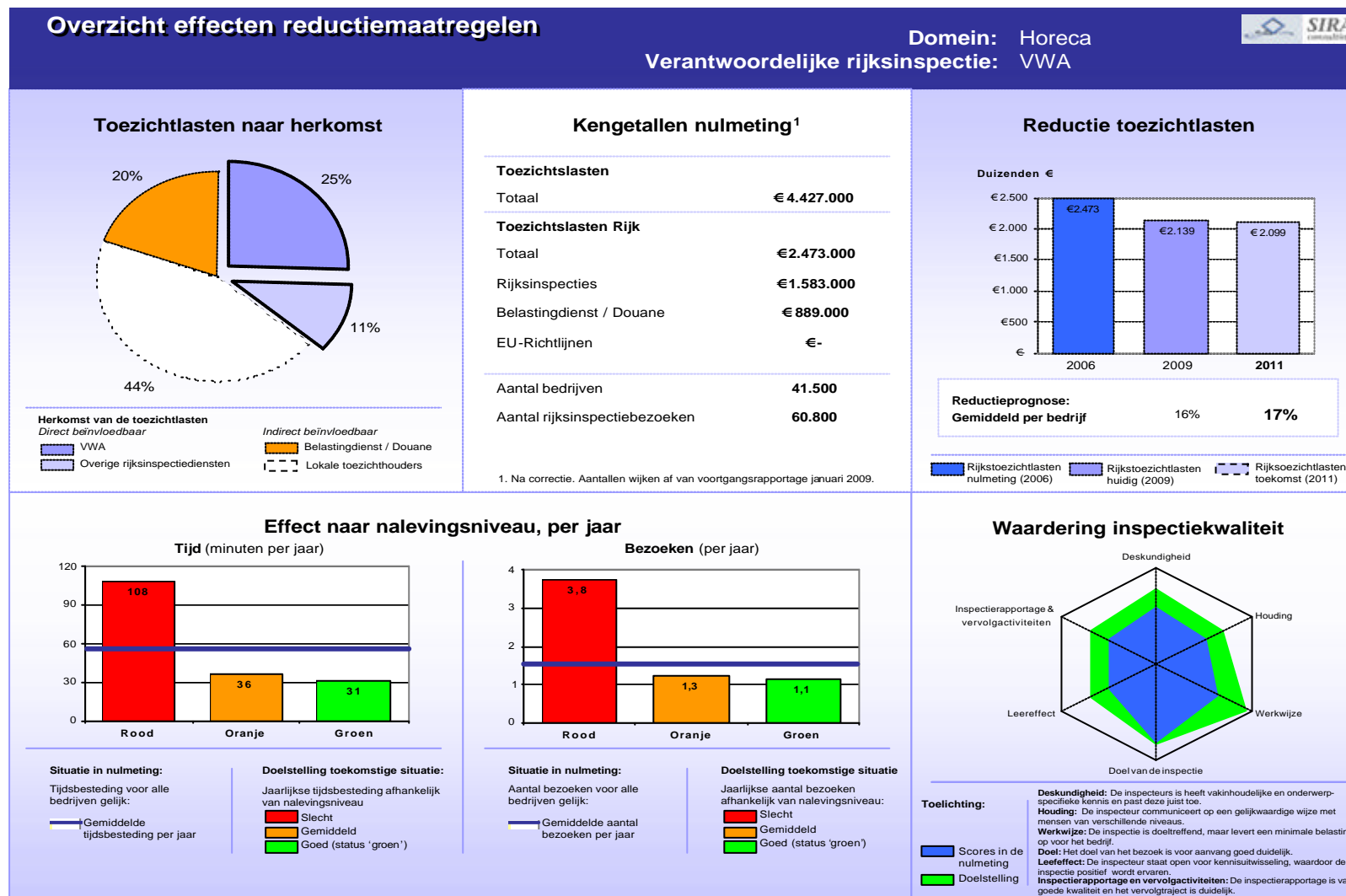
Klokken links en midden onder: Overzicht van de gemiddelde jaarlijkse inspectietijd en het gemiddelde aantal jaarlijkse inspectiebezoeken per bedrijf. Hierbij wordt onderscheid gemaakt naar het nalevingsniveau van bedrijven (Rood, Oranje, Groen). De figuren geven inzicht in de wijze waarop selectiviteit leidt tot hogere inspectielasten bij malafide bedrijven en minder lasten bij bedrijven die goed naleven.

Klok rechts onder (spinfoor): Samenvatting van het beoogde effect van de verschillende maatregelen op de ervaren lasten. De figuur geeft aan op welke aspecten de deelnemende inspectiediensten in dit domein zich inzetten. Het betreft de volgende criteria:

- *Deskundigheid:* De inspecteur heeft vakinhoudelijke en onderwerpspecifieke kennis en past deze juist toe.
- *Houding:* De inspecteur communiceert op een gelijkwaardige wijze met mensen van verschillende niveaus.
- *Werkwijze:* De inspectie is doeltreffend, maar levert een minimale belasting op voor het bedrijf.
- *Doel:* Het doel van het bezoek is voor aanvang goed duidelijk.
- *Leefeffect:* De inspecteur staat open voor kennisuitwisseling, waardoor de inspectie positief wordt ervaren.
- *Inspectierapportage en vervolgactiviteiten:* De inspectierapportage is van goede kwaliteit en het vervolgtraject is duidelijk.

De bijlagen 2a t/m e geven de dashboards van de domeinen Horeca, Land- en tuinbouw, Vleesketen, Recreatie, Wegvervoer.

Bijlage 2f geeft een toelichting op de best guess voor het domein Binnenvaart.



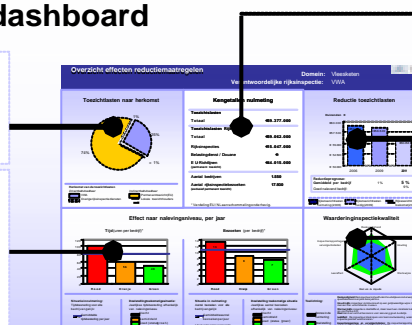
Samenvatting van de maatregelen

Maatregel	Omschrijving	Verwacht effect
1. <i>Systeemtoezicht voor formulebedrijven</i>	In 2006 is gestart met het toepassen van systeemtoezicht op interne formules. Het betreft hier grotere ketens die, al dan niet op franchisebasis, centraal worden aangestuurd door een hoofdkantoor. In 2007 is het aantal formules dat op deze wijze wordt gecontroleerd verder uitgebreid. De VWA neemt jaarlijks contact op met het hoofdkantoor. Wanneer zij kunnen aantonen dat de processen binnen de vestigingen voldoende geborgd zijn, ziet de VWA af van integrale controles. Wel wordt steekproefsgewijs een aantal vestigingen gecontroleerd.	Het aantal inspecties bij individuele vestigingen neemt sterk af. De totale toezichtlast wordt hiermee beperkt voor de bedrijven waarvoor deze werkwijze wordt gehanteerd. Daarnaast zal deze werkwijze naar verwachting naar ondernemers uitstralen dat toezicht wordt gehouden op basis van vertrouwen.
2. <i>Taakoverdracht</i>	In 2007 heeft de Arbeidsinspectie haar taken in het domein horeca overgedragen aan de VWA voor wat betreft de inspecties op arbeidsomstandigheden en arbeid door kinderen en jeugdigen. De Arbeidsinspectie voert zelf uitsluitend inspecties uit wanneer de VWA doorgeeft dat dit nodig is.	De controle door de VWA wordt iets langer, omdat een additionele handeling moet worden verricht. De inspectie door de Arbeidsinspectie komt echter, bij goed naleven, geheel te vervallen, waardoor het totale tijdsbeslag afneemt. Verder neemt het aantal inspectiebezoeken hierdoor af.
3. <i>Afname van het aantal inspecties</i>	De VWA heeft het jaarlijks aantal uitgevoerde controles teruggebracht van circa 36.000 in 2006 naar circa 21.000 in 2009.	De afname van het aantal inspectiebezoeken door de verdere introductie van risicogestuurd toezicht leidt ertoe dat bedrijven in de gehele branche minder vaak bezocht worden door inspecties van de VWA. Dit leidt tot minder contactmomenten, maar ook tot minder tijdsbeslag. Hierdoor wordt een reductie van de toezichtlasten gerealiseerd.

Toelichting bij de opbouw van het dashboard

Overzicht van de verdeling van de totale toezichtlasten. Deze figuur geeft aan welk deel van de TL wordt veroorzaakt door rijksinspecties. Op de overige lasten kan de rijksoverheid geen directe invloed uitoefenen.

Overzicht van de gemiddelde jaarlijkse inspectietijd en het gemiddelde aantal jaarlijkse inspectiebezoeken per bedrijf. Hierbij wordt onderscheid gemaakt naar het nalevingsniveau van bedrijven (Rood, Oranje, Groen). De figuren geven inzicht in de wijze waarop selectiviteit leidt tot hogere inspectielasten bij malafide bedrijven en minder lasten bij bedrijven die goed naleven.

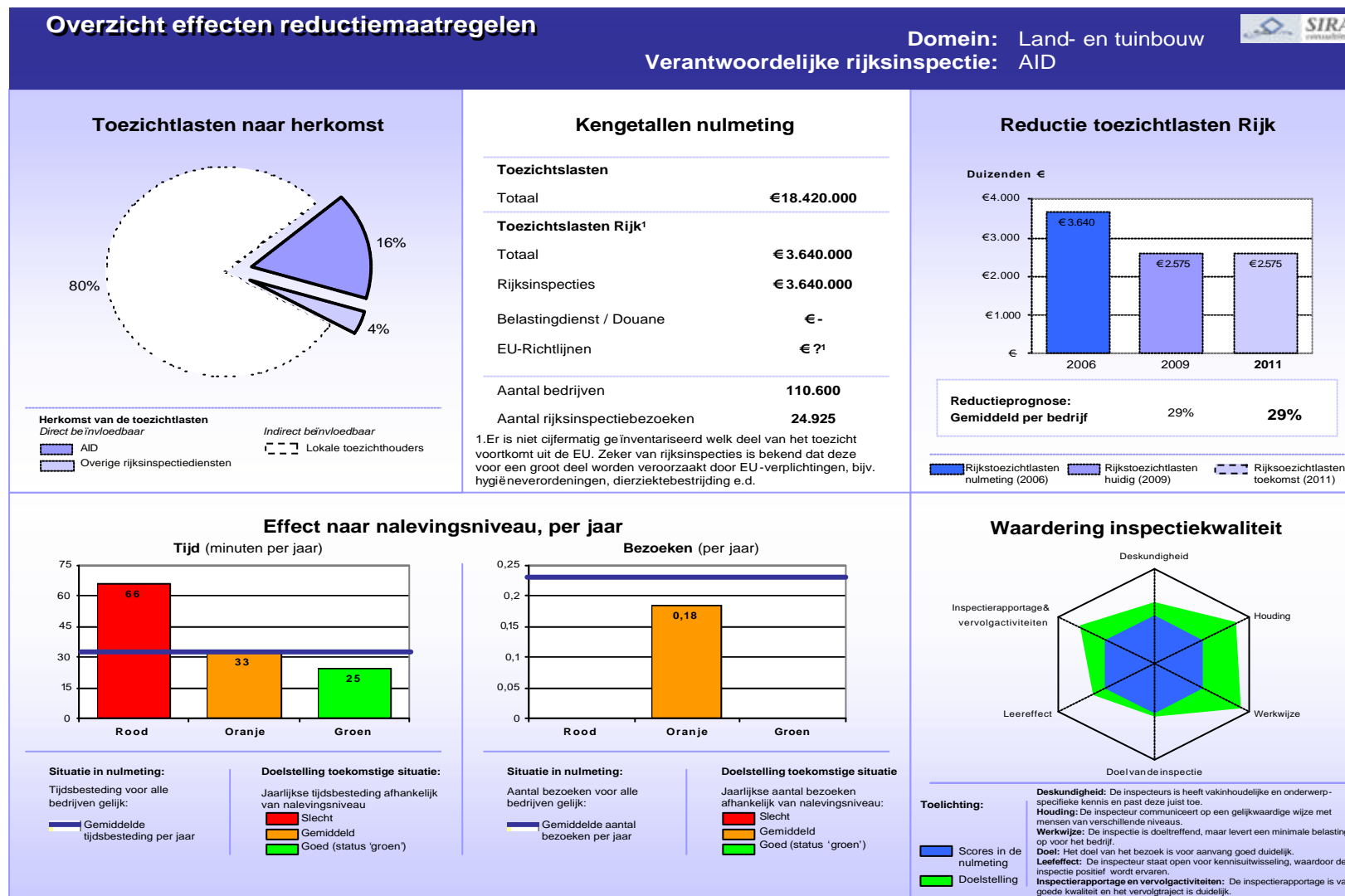


De getallen zijn indicatief voor de 'omvang' van het domein en geven de totale toezichtlasten binnen het domein weer.

Indicatie van het gecombineerde effect van de verschillende maatregelen op de totale toezichtlasten weergegeven voor de jaren 2009 en 2011.

Samenvatting van het beoogde effect van de verschillende maatregelen op de ervaren lasten. De figuur geeft aan op welke aspecten de deelnemende inspectiediensten in dit domein zich inzetten.

Bijlage 2b Toezichtlastreductie in domein Land- en tuinbouw



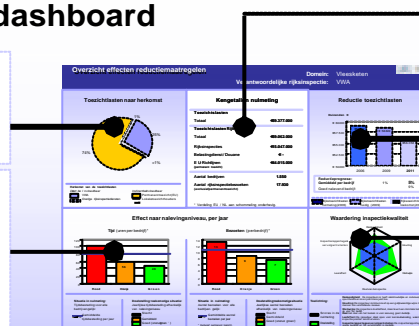
Samenvatting van de maatregelen

Maatregel	Omschrijving	Verwacht effect
1. Samenwerking en taakoverdracht	Sinds 2004 heeft de AID verschillende inspecties die de dienst uitvoerde, geïntegreerd. In 2007 is verder gestart met verschillende projecten om samen met andere inspectiediensten gezamenlijke inspectiebezoeken uit te voeren, om hiermee de kwantitatieve toezichtlast te verminderen en overlap te voorkomen. Eén van de doelstellingen hiervan is het onderzoeken van de mogelijkheden voor integraal inspecteren en taakoverdracht. In 2011 zullen alle bestaande inspecties zoveel mogelijk tegelijk worden uitgevoerd. Daarnaast vindt er taakoverdracht plaats zodat een inspecteur meerdere onderwerpen kan meenemen.	Het integreren van de diverse inspecties leidt ertoe dat het aantal inspectiemomenten afneemt. Daarnaast wordt het totale tijdsbeslag minder, omdat alle onderwerpen in één rondgang door het bedrijf worden beoordeeld. De inspecties zelf zullen hierdoor wel beperkt langer worden. Per saldo leidt deze maatregel tot een reductie.
2. Afname van het aantal inspecties	De AID heeft sinds 2006 het totaal aantal uitgevoerde inspecties gereduceerd van circa 35.000 tot 24.900 in 2008.	De afname van het aantal inspecties leidt tot een afname van het jaarlijkse tijdsbeslag van ondernemers. Hierdoor nemen de toezichtlasten af.
3. Risicogebaseerd toezicht	Met behulp van bestaande gegevens die zijn verzameld door de diverse inspectiediensten wordt onderzocht binnen welke bedrijfstypen de risico's het hoogst zijn. Deze bedrijven die in deze categorieën vallen, zullen vervolgens vaker worden bezocht dan bedrijven in categorieën die een laag risico kennen.	Het toepassen van risicogebaseerd toezicht zal per saldo niet leiden tot een afname van de toezichtlasten. Bedrijven in categorieën die een laag risico kennen, zullen echter wel significant minder toezichtlasten ondervinden.

Toelichting bij de opbouw van het dashboard

Overzicht van de verdeling van de totale toezichtlasten. Deze figuur geeft aan welk deel van de TL wordt veroorzaakt door rijksinspecties. Op de overige lasten kan de rijksoverheid geen directe invloed uitoefenen.

Overzicht van de gemiddelde jaarlijkse inspectietijd en het gemiddelde aantal jaarlijkse inspectiebezoeken per bedrijf. Hierbij wordt onderscheid gemaakt naar het nalevingsniveau van bedrijven (Rood, Oranje, Groen). De figuren geven inzicht in de wijze waarop selectiviteit leidt tot hogere inspectielasten bij malafide bedrijven en minder lasten bij bedrijven die goed naleven.

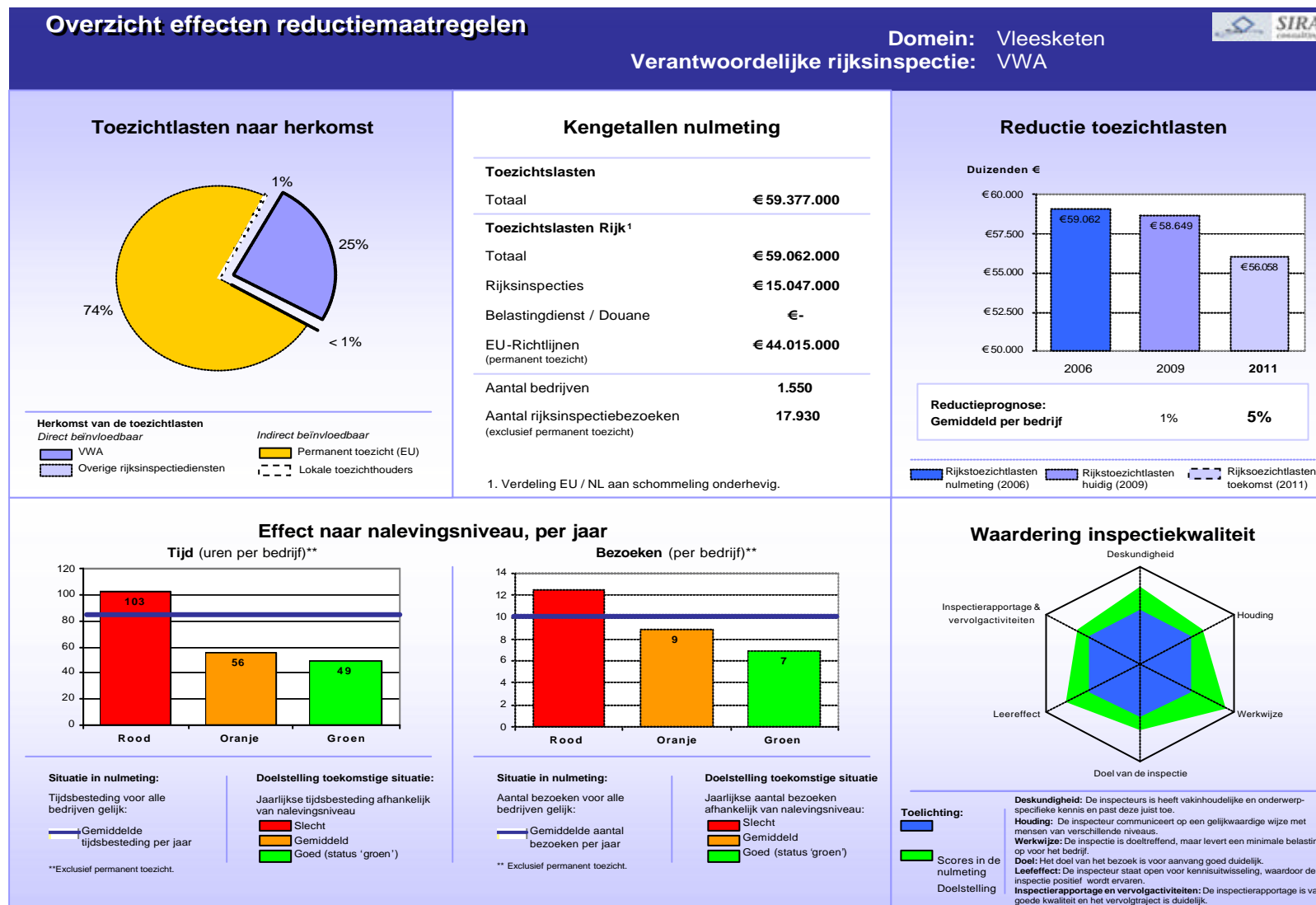


De getallen zijn indicatief voor de 'omvang' van het domein en geven de totale toezichtlasten binnen het domein weer.

Indicatie van het gecombineerde effect van de verschillende maatregelen op de totale toezichtlasten weergegeven voor de jaren 2009 en 2011.

Samenvatting van het beoogde effect van de verschillende maatregelen op de ervaren lasten. De figuur geeft aan op welke aspecten de deelnemende inspectiediensten in dit domein zich inzetten.

Bijlage 2c Toezichtlastreductie in domein Vleesketen



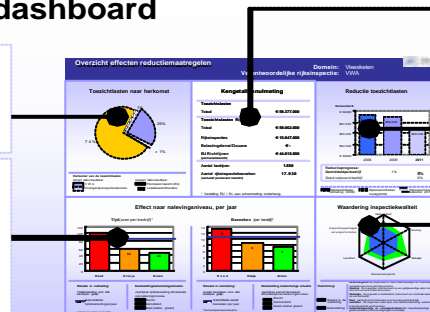
Samenvatting van de maatregelen

Maatregel	Omschrijving	Verwacht effect
1. <i>Innovatief toezicht</i>	Het kernpunt van dit domein is het efficiënt en effectief gebruik maken van de informatie uit bedrijfseigen informatiesystemen, waarbij informatieprocessen geautomatiseerd worden afgehandeld. Aspecten van dit toezicht zijn verbandcontroles in de keten, telemonitoring, benchmarks en toezicht op controle. De waarborging van de kwaliteit van informatie staat centraal. Gegevens blijven bij de bron, verantwoordelijkheden zuiver en differentiatie toezichtregime op basis van risico's en performance wordt mogelijk. Audits van de informatiesystemen worden intensiever. De aanpak sluit aan bij de NORA, MARIJ en de wens van de VNO/NCW en MKB Nederland.	Bij de twee concerns, die de vleesketen kent, wordt innovatief toezicht in de vorm van digitaal, op afstand, toezicht houden al toegepast. Aangenomen wordt dat in de toekomst het grootste deel van de bedrijven hier gebruik van gaan maken. Daarnaast zijn er specifieke verbeteringen van de kwaliteit en uniformiteit van de inspecties waarmee de concerns te maken krijgen. De waardering van de kwalitatieve toezichtlasten zal op deze punten dan ook duidelijk verbeteren.
2. <i>Risico gebaseerd inspecteren</i>	De VWA gaat bedrijven op basis van hun naleefgedrag inspecteren. Bedrijven die goed naleven, zullen hierdoor minder vaak te maken krijgen met inspectiediensten. Slecht nalevende bedrijven daarentegen, zullen zodanig scherp in de gaten worden gehouden dat ze gedwongen worden te gaan naleven. Indien zij dit niet doen, kunnen zij hun deuren sluiten.	Bedrijven die goed naleven (groene bedrijven) krijgen veel minder inspecties, terwijl bedrijven die slecht naleven (rode bedrijven) veel vaker zullen worden geïnspecteerd. NB: In de praktijk zal een dergelijk slecht nalevend bedrijf al eerder zijn gesloten. De tussen groep (oranje bedrijven) zullen met een lichte daling van het aantal inspecties te maken krijgen. Het aantal rode bedrijven zal naar verwachting zeer beperkt zijn.
3. <i>Oog en oor</i>	De VWA heeft afspraken gemaakt met de Arbeidsinspectie over de inspecties die de AI uitvoert bij bedrijven uit de vleesketen. De VWA zal een oog en oor functie gaan vervullen waardoor de AI alleen bij vermoeden van overtreding nog inspecties uit zullen voeren.	De inspecties die worden uitgevoerd door de Arbeidsinspectie, komen te vervallen. Hierdoor zijn bedrijven minder tijd, en hiermee minder geld kwijt aan inspecties.

Toelichting bij de opbouw van het dashboard

Overzicht van de verdeling van de totale toezichtlasten. Deze figuur geeft aan welk deel van de TL wordt veroorzaakt door rijksinspecties. Op de overige lasten kan de rijksoverheid geen directe invloed uitoefenen.

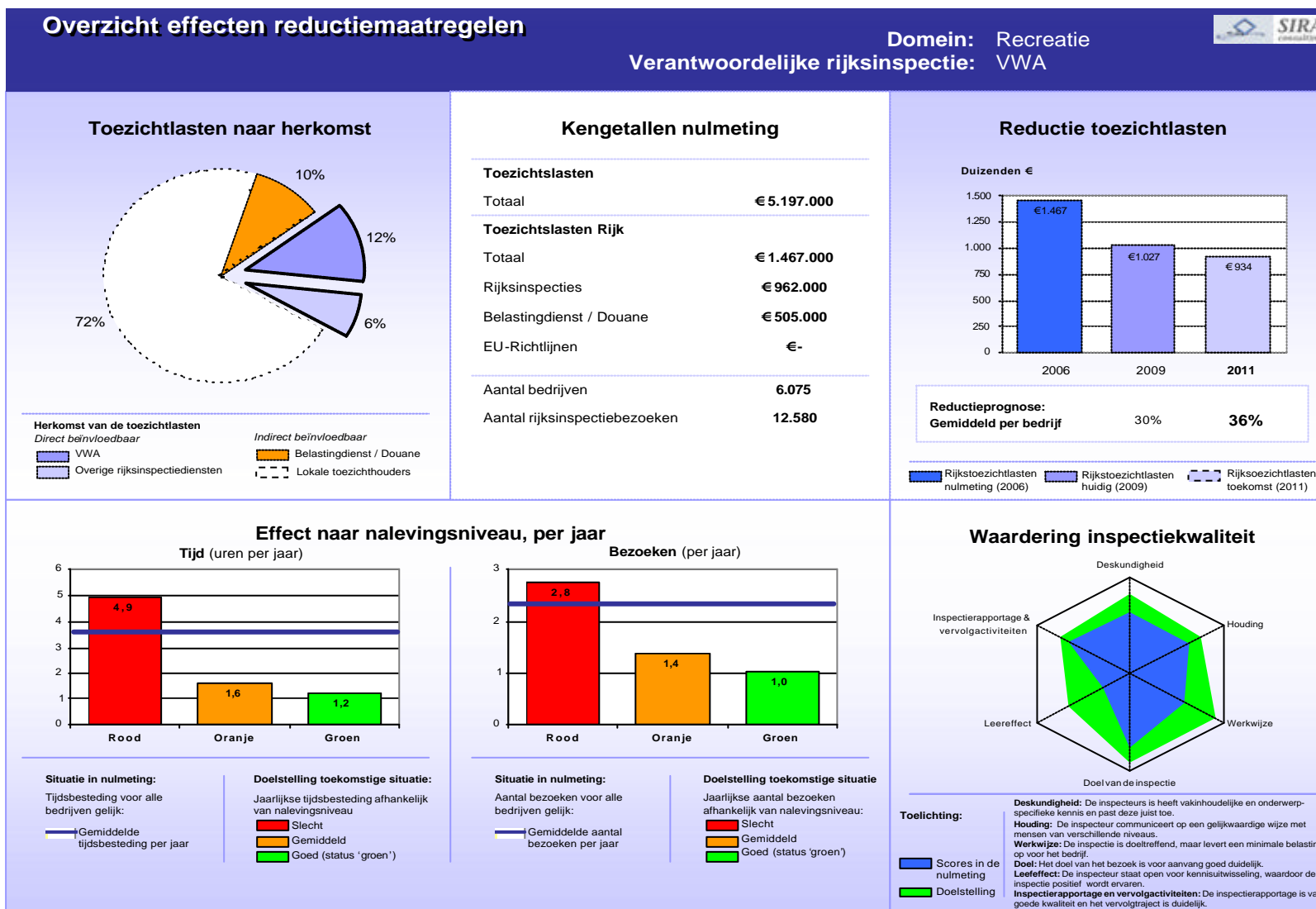
Overzicht van de gemiddelde jaarlijkse inspectietijd en het gemiddelde aantal jaarlijkse inspectiebezoeken per bedrijf. Hierbij wordt onderscheid gemaakt naar het nalevingsniveau van bedrijven (Rood, Oranje, Groen). De figuren geven inzicht in de wijze waarop selectiviteit leidt tot hogere inspectielasten bij malafide bedrijven en minder lasten bij bedrijven die goed naleven.



De getallen zijn indicatief voor de 'omvang' van het domein en geven de totale toezichtlasten binnen het domein weer.

Indicatie van het gecombineerde effect van de verschillende maatregelen op de totale toezichtlasten weergegeven voor de jaren 2009 en 2011.

Samenvatting van het beoogde effect van de verschillende maatregelen op de ervaren lasten. De figuur geeft aan op welke aspecten de deelnemende inspectiediensten in dit domein zich inzetten.



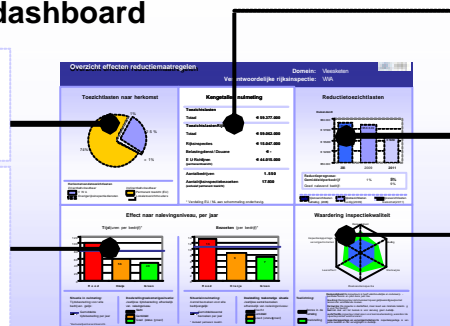
Samenvatting van de maatregelen

Maatregel	Omschrijving	Verwacht effect
1. <i>Taakoverdracht binnen de VWA</i>	De VWA stemt de inspecties Productveiligheid (speeltoestellen en verkochte non-food producten), Alcohol en tabak (leeftijdscntroles, drank- en horecawet en rookverbod) en Voedselveiligheid binnen het domein recreatie zoveel mogelijk op elkaar af. Waar mogelijk vindt taakoverdracht plaats. Als de deskundigheid niet kan worden overgedragen vinden gecombineerde inspecties plaats of wordt een specifiek onderwerp niet meegenomen in de inspectie.	De integratie van de inspecties leidt ertoe dat bedrijven (mits zij goed naleven) minder vaak worden bezocht. Verder leidt de taakoverdracht ertoe dat nog slechts één inspecteur langskomt die alle onderwerpen meeneemt. De tijdsbesteding voor deze integrale inspectie neemt hierdoor iets toe, maar doordat slechts één inspecteur hoeft te worden begeleid neemt het totale tijdsbeslag op de ondernemer af.
2. <i>Taakwaarneming</i>	Afstemming met andere rijksinspectiediensten moet ertoe leiden dat bedrijven die goed naleven maximaal eens per jaar worden bezocht door een rijksinspectiedienst. Afstemming met de AI en VI en AID vindt structureel plaats vanaf 2009. Per subdomein wordt bekeken welke toezichthouder de coördinatie binnen het subdomein voert. Dit zorgt ervoor dat goede ondernemer in 2009 vanuit de rijksinspecties maximaal eenmaal geïnspecteerd wordt, tenzij anders afgesproken met de brancheorganisaties	De maatregel leidt ertoe dat het aantal rijksinspecties per bedrijf afneemt. Hierdoor neemt de gemiddelde inspectietijd per jaar, alsmede de kosten per bedrijf, af. Deze maatregel geldt voor alle bedrijven, met uitzondering van bedrijven die evenementen organiseren.
3. <i>Systeemtoezicht</i>	Bedrijven worden, mede door in samenwerking met brancheorganisaties goede voorlichting te geven, gestimuleerd om goede kwaliteitssystemen en/of certificeringsregimes te introduceren. De rijksinspectiediensten kunnen vervolgens toezien op deze systemen.	Op dit moment wordt systeemtoezicht alleen nog ingezet bij attractieparken en bungalowparken. Voor deze bedrijven geldt dat het aantal inspectiebezoeken op locatie sterk zal afnemen. Dit levert een reductie op.

Toelichting bij de opbouw van het dashboard

Overzicht van de verdeling van de totale toezichtlasten. Deze figuur geeft aan welk deel van de TL wordt veroorzaakt door rijksinspecties. Op de overige lasten kan de rijksoverheid geen directe invloed uitoefenen.

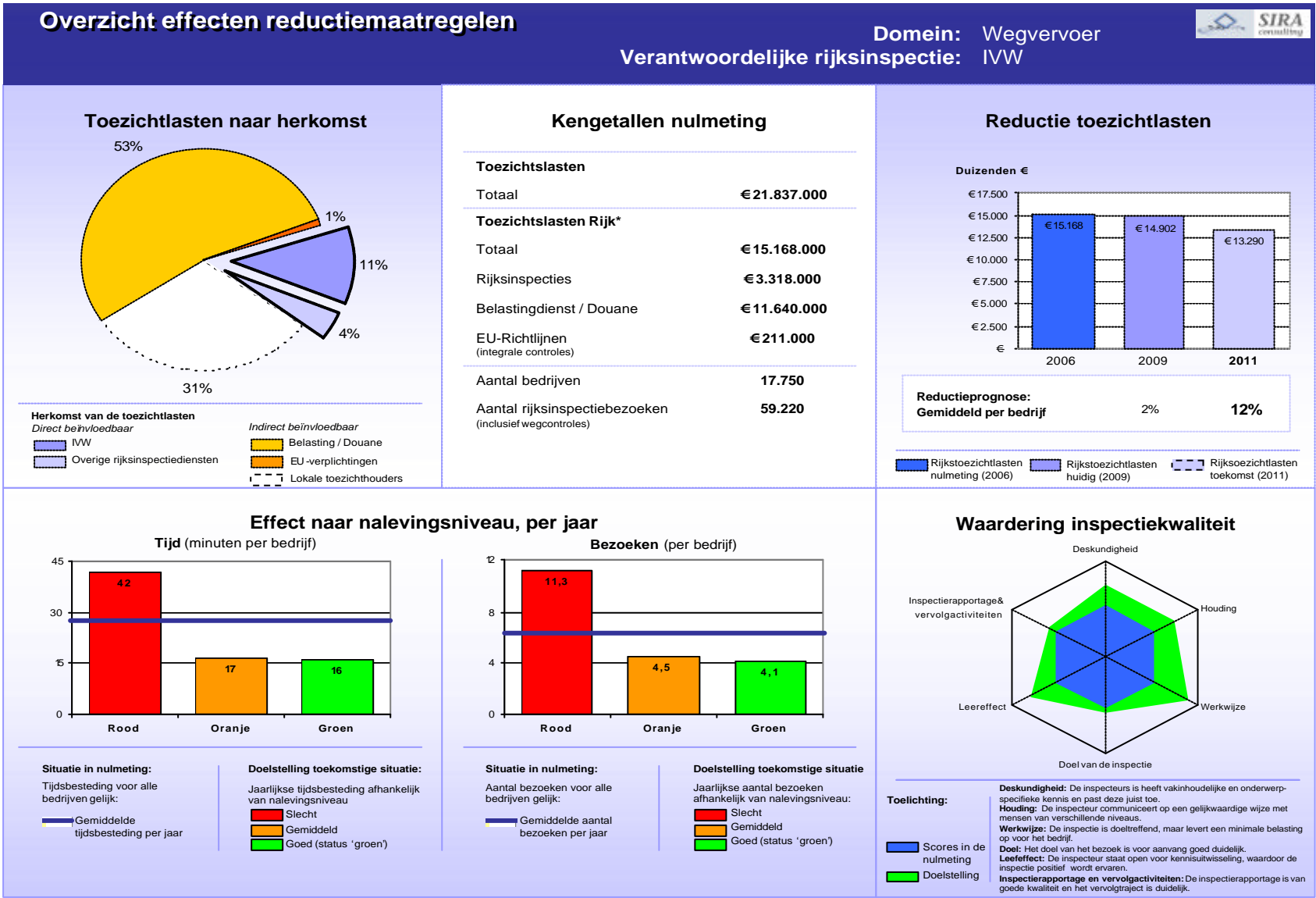
Overzicht van de gemiddelde jaarlijkse inspectietijd en het gemiddelde aantal jaarlijkse inspectiebezoeken per bedrijf. Hierbij wordt onderscheid gemaakt naar het nalevingsniveau van bedrijven (Rood, Oranje, Groen). De figuren geven inzicht in de wijze waarop selectiviteit leidt tot hogere inspectielasten bij malafide bedrijven en minder lasten bij bedrijven die goed naleven.



De getallen zijn indicatief voor de 'omvang' van het domein en geven de totale toezichtlasten binnen het domein weer.

Indicatie van het gecombineerde effect van de verschillende maatregelen op de totale toezichtlasten weergegeven voor de jaren 2009 en 2011.

Samenvatting van het beoogde effect van de verschillende maatregelen op de ervaren lasten. De figuur geeft aan op welke aspecten de deelnemende inspectiediensten in dit domein zich inzetten.



Samenvatting van de maatregelen

Maatregel	Omschrijving	Verwacht effect
1. Certificering door douane	De douane werkt aan het certificeren van bedrijven. In eerste instantie ging het om een zogenaamde beperkte douane controle. Daarnaast gebruikt de douane sinds halverwege 2008 het AEO-certificaat (Advanced Economic Operator). Bedrijven die aan de gestelde eisen van interne registratie en risicogericht werken voldoen worden minder gecontroleerd.	Het ligt in de lijn der verwachting dat steeds meer bedrijven gecertificeerd zullen worden. Naarmate het aantal gecertificeerde bedrijven toeneemt, neemt het aantal inspecties af. Hierdoor wordt een reductie gerealiseerd.
2. Taakwaarneming	Met name bij het uitvoeren van wegininspecties kan door het integreren van inspecties een efficiencywinst worden behaald. Het betreft hierbij met name inspecties waarbij IVW en de KLPD vergelijkbare inspecties uitvoeren.	Door gebruik te maken van taakwaarneming en/of gezamenlijk inspecteren zal de tijdbesteding per inspectie afnemen. Hierdoor nemen zowel de toezichtlasten als de irritaties bij ondernemers af.
3. Systeemtoezicht	De IVW zal zich voor steeds meer gaan richten op systeemtoezicht. Hierbij wordt gebruik worden gemaakt van de kwaliteitssystemen van het bedrijfsleven zelf. Inspecties op basis van systeemtoezicht hebben het karakter van een audit. Een systeem dat door alle toezichthouders erkend wordt moet dit mogelijk maken, evenals duidelijkheid omtrent de diverse keurmerken.	Het toepassen van systeemtoezicht bij grotere bedrijven moet ertoe leiden dat het aantal wegininspecties sterk wordt gereduceerd. Anderzijds neemt het aantal bedrijfsbezoeken toe. Per saldo zal de inspectietijd beperkt afnemen. Het aantal inspectiemomenten zal echter wel sterk verminderen.
3. risicogebaseerd toezicht	In 2006 is gestart met het uitvoeren van risicoanalyses. Hierbij wordt gebruik gemaakt van historische gegevens. Voor 2011 wordt ernaar gestreefd om, ondersteund door het digitaal dossier, een gemeenschappelijke methodiek te introduceren om te komen tot geïntegreerde risicoanalyses.	De toepassing van risicogebaseerd toezicht zal naar verwachting weinig effect hebben op de gemiddelde inspectietijd per inspectiemoment. Er zal met name een verschuiving plaatsvinden, waardoor bedrijven met een hoog risico vaker zullen worden gecontroleerd en bedrijven die activiteiten uitvoeren met weinig risico minder.

Toelichting bij de opbouw van het dashboard

Overzicht van de verdeling van de totale toezichtlasten. Deze figuur geeft aan welk deel van de TL wordt veroorzaakt door rijksinspecties. Op de overige lasten kan de rijksoverheid geen directe invloed uitoefenen.

Overzicht van de gemiddelde jaarlijkse inspectietijd en het gemiddelde aantal jaarlijkse inspectiebezoeken per bedrijf. Hierbij wordt onderscheid gemaakt naar het nalevingsniveau van bedrijven (Rood, Oranje, Groen). De figuren geven inzicht in de wijze waarop selectiviteit leidt tot hogere inspectielasten bij malafide bedrijven en minder lasten bij bedrijven die goed naleven.

De getallen zijn indicatief voor de 'omvang' van het domein en geven de totale toezichtlasten binnen het domein weer.

Indicatie van het gecombineerde effect van de verschillende maatregelen op de totale toezichtlasten weergegeven voor de jaren 2009 en 2011

Samenvatting van het beoogde effect van de verschillende maatregelen op de ervaren lasten. De figuur geeft aan op welke aspecten de deelnemende inspectiediensten in dit domein zich inzetten.

Bijlage 2f Toelichting 'best guess' domein Binnenvaart

<p>Geen proactieve controles door de IVW</p>	<p>De IVW is gestopt met het uitvoeren van actieve controles. Er vinden nog wel controles plaats, maar uitsluitend naar aanleiding van incidenten. Voor de berekening levert dit echter een complicatie op: er kan niet vooraf worden vastgesteld hoeveel incidenten zich zullen voordoen op jaarbasis. Daarom wordt een bandbreedte gepresenteerd, gebaseerd op twee scenario's. De werkelijke reductie zal naar verwachting ergens tussen de beide scenario's komen te liggen.</p> <ul style="list-style-type: none"> • Behoudend scenario. Het aantal jaarlijks uitgevoerde controles neemt ten opzichte van 2006 af met 70%. Concreet zou dit betekenen dat bij 30% van alle uitgevoerde controles in 2006 sprake zou zijn geweest van een incident. Het ligt in de lijn der verwachting dat het feitelijke aantal incidenten in de praktijk lager zal zijn. Dit scenario is opgenomen als een theoretisch maximum. • Optimaal scenario. Het aantal jaarlijks uitgevoerde controles neemt ten opzichte van 2006 af met 87,5%. Concreet zou dit betekenen dat bij 12,5% van alle uitgevoerde controles in 2006 sprake zou zijn geweest van een incident. <p>Indien het bedrijfsleven in de toekomst beter zou gaan naleven dan verwacht, zou de mogelijke winst nog hoger kunnen zijn. Dit is echter op basis van de voorhanden zijnde gegevens niet te voorspellen. Er is daarom geen derde, nog gunstiger scenario meegenomen.</p>
<p>De KLPD vermindert het aantal controles</p>	<p>De KLPD voert minder beroepsvaartcontroles uit. Deze inspectie is in de nulmeting niet opgenomen. De te behalen reductie kan daarom niet worden berekend. Deze reductie zou overigens niet toe te schrijven zijn aan de rijkstoezichtlasten, maar desondanks toch beschouwd kunnen worden als een effect van het programma Vernieuwing Toezicht.</p>
<p>Minder controles door havenmeesters</p>	<p>Het jaarplan geeft aan dat zowel de havenmeester van Rotterdam als de havenmeester van Amsterdam verwacht minder inspecties uit te voeren. In de berekening is derhalve voor beide havenmeesters het aantal uitgevoerde inspecties volgens de nulmeting naar rato verlaagd. Deze reductie is niet toe te schrijven aan de rijkstoezichtlasten, maar kan toch beschouwd worden als een effect van het programma Vernieuwing Toezicht.</p>

Bijlage 3 Domeinen: overzicht resultaten, periode 1 november 2008 tot 1 april 2009

Voor onderstaande domeinen is in deze bijlage de voortgang van 1 november 2008 tot 1 april 2009 van de beoogde resultaten voor 2009 opgenomen (zie hiervoor Werkprogramma Inspectieraad 2009, waarin ook de eindbeelden van de domeinen zijn opgenomen).

Voedsel en waren

1. Horeca
2. Land- en tuinbouw
3. Vleesketen
4. Recreatie
5. Levensmiddelenhandel

Transport

6. Schiphol
7. Wegvervoer
8. Binnenvaart
9. Railvervoer

Industrie

10. Chemische industrie
11. Afvalverwerking
12. Bouwnijverheid, houtverwerkende industrie, metaal- en overige industrie
13. Nucleaire industrie
14. Buisleidingen

Publieke domeinen

15. Integraal toezicht jeugdzaken
16. Gezondheidszorg
17. Sanctietoepassing
18. Kinderopvang

Voedsel en waren

De VWA is de eerstverantwoordelijke inspectie voor de domeinen in dit cluster.

1. Horeca

- Voortgang samenwerking met 13 gemeenten voor het toezicht op de horeca:
 - *Zwolle*: in samenwerking met gemeente en brandweer in april-mei gezamenlijk inspecteren bij een selectie van ca. 100 goed nalevende bedrijven. Tevens afstemming met waterleidingbedrijf. Oog- en oorfunctie vormgeven. Op deze wijze krijgt deze groep bedrijven twee overheidsbezoeken per jaar, exclusief herinspecties.
 - *Delft*: in samenwerking met gemeente en brandweer afstemming inspectiebezoeken bij een selectie van ca. 100 goed nalevende bedrijven. Tevens afstemming met waterleidingbedrijf. Oog- en oorfunctie vormgeven.
 - *Amsterdam*: contacten en overleggen op bestuurlijk en uitvoerend niveau. Aantal bedrijven gezamenlijk inspecteren voor kennisoverdracht en bepaling verdere samenwerking.
 - *Rotterdam*: contacten en overleggen op bestuurlijk en uitvoerend niveau. Aantal bedrijven gezamenlijk inspecteren voor kennisoverdracht en bepaling verdere samenwerking.
 - *Den Bosch*: afstemming risicoanalyse.Verder: fase van contact leggen en voeren van verkennende gesprekken met verschillende andere gemeenten.
- Voortgang bij risicoanalyses afstemmen en integreren tot één inspectieplan: met *Den Bosch* zijn vanuit de risicoanalyses van domein horeca (rijksinspecties) en de gemeente gemeenschappelijke en inhoudelijke prioriteiten opgesteld. Op basis hiervan wordt een gezamenlijke interventiestrategie opgesteld.
- Er is een opleiding gestart voor 15 nieuwe controleurs.
- Bijdrage aan project Nalevingshulp (i.s.m. Regiegroep Regeldruk) loopt.
- Met programma e-Inspecties is overleg over de stagnatie van de ontwikkeling ICT-module DiDo in samenwerking met enkele gemeenten.

Activiteiten niet genoemd in werkprogramma

- Uitgewerkt dashboard opgesteld met als resultaat een prognose van €450.000 toezichtlastreductie in 2011. Dit komt overeen met 17% reductie van de (direct en indirect beïnvloedbare) toezichtlasten (zie § 2.2 en bijlage 2a).
- Jaarplan 2009 opgesteld in samenwerking met domein recreatie.

2. Land- en tuinbouw

- Voortgang evaluatie van pilots waarin werd samengewerkt met gemeenten, waterschappen, provincies en milieudiensten: drie pilots zijn geëvalueerd, twee lopen nog. Uitkomsten zijn positief:
 - Aanpak leidt tot vermindering van de beleefde lasten door ondernemers;
 - Tijdswinst/efficiency grootste verbetering voor ondernemers;
 - Houding/gedrag van inspecteurs wordt als goed beoordeeld.
- Aandachtspunt: betere afstemming van plannings en controleresultaten van de inspecties. Het is daarnaast de vraag of een integrale risicoanalyse van de gezamenlijke inspecties haalbaar is, of dat deelrisicoanalyses de best haalbare resultaten zullen geven. Resultaten gepubliceerd op het inspectieloket land- en tuinbouw en in Nieuwsbrief Inspectieraad. Er wordt gewerkt aan vervolgcacties.
- Plan van aanpak voor project met als doel om structurele samenwerking met 40 decentrale overheden te realiseren in 2011 is gereed.
- Opleidingsprogramma voor controleurs loopt, met speciale aandacht voor vaardigheden in houding, stijl en gedrag. Hierbij wordt zo veel mogelijk samengewerkt met andere inspectiediensten.

Activiteiten niet genoemd in werkprogramma

- Uitgewerkt dashboard opgesteld met als resultaat een prognose van €1,1 miljoen toezichtlastreductie in 2011. Dit komt overeen met 29% reductie van de (direct en indirect beïnvloedbare) toezichtlasten (zie § 2.2 en bijlage 2b).
- De AID werkt aan risicoanalyses op strategisch, tactisch en operationeel niveau (bijvoorbeeld op type bedrijven en daarbinnen op bekende overtreders of risicovolle bedrijven). Deze werkwijze worden in de fusie-organisatie (VWA, PD en AID) verder geïnstitutionaliseerd onder de noemer 'hoofd, hart, handen'.

3. Vleesketen

- Samenwerkingspilot is gestart in Brabant; voor 50 bedrijven worden controles en handhaving afgestemd. De pilot eindigt eind juli. Met programma e-Inspecties is overleg over de stagnatie m.b.t. de ontwikkeling van de ICT planningsmodule en DiDo. Na oplevering hiervan zal een nieuwe grotere pilot starten gericht op het afstemmen van het toezicht.
- Bedrijven worden bij deelname al beloond met reductie in toezicht.
- Afstemming met VI en AI wat betreft jaarplannen.
- Gemeenschappelijke risicoanalyse van rijksinspecties en provincies blijkt in praktijk lastig. Start voorzien in 2009.
- Voortgang landelijk LNV Mijn toezichtdossier stagneert, dit belemmert de efficiëntie in de samenwerkingspilot in Brabant. Ondernemerspanel opgericht; positieve reacties. Ondernemers zien meeste rendement in snel (digitaal) inzicht laboratoriumuitslagen van VWA. De fusiedienst nVWA beschikt over systeem met de gewenste functionaliteit. Met e-Inspecties is afgesproken om, vooruitlopend op een in samenwerking met e-Inspecties te ontwikkelen systeem, vooralsnog in te zetten op het beschikbaar krijgen voor de vleesketen van het nVWA eigen mijn dossier systeem. In april worden de mogelijkheden hiervoor onderzocht.
- Toetsingskaders voor de meting van effectiviteit en kosten van nieuwe toezichtvormen is activiteit van IR. Separaat toetsingskader is niet wenselijk.
- Pilot Innovatief toezicht vleesketen verkeert in fase 3. De business case is geschreven, mede op basis van de in het dashboard Vleesketen gehanteerde reductieprognoses. De business case is voorgelegd aan regiegroep en EZ en gehonoreerd. Daarna start met twee slachtconcerns en twee (vlees) afvalverwerkers.

Activiteiten niet genoemd in werkprogramma

- Uitgewerkt dashboard opgesteld met als resultaat een prognose van €3 miljoen toezichtlastreductie in 2011. Dit komt overeen met 5% reductie van de (direct en indirect beïnvloedbare) toezichtlasten (zie § 2.2 en bijlage 2c).
- Als gevolg van fusie VWA /AID/PD verdwijnen doublures in toezicht; geringe lastenvermindering. Wèl grotere efficiency en effectiviteit.
- Start project Digitale Certificering Vlees Client Export.
- In het toezicht op de (ruim 300) diervoederbedrijven is het aantal erkenningsbezoeken met 50% gereduceerd, mede door veranderde regelgeving maar ook door rekening te houden met individueel nalevingsgedrag van bedrijven.

4. Recreatie

Attractieparken

- De nieuwe werkwijze - het toepassen van systeemtoezicht op attractieparken - is geëvalueerd. Bedrijven waren overwegend positief. Toezicht is nu afgestemd op de mate waarin het bedrijf met kwaliteitssystemen werkt.
- Afstemming met AI is geregeld wat betreft bundeling AI-inspecties met VWA-regime voor toezicht op jeugdbeleid.
- Met drie gemeenten heeft afstemming plaatsgevonden over verankering samenwerking; er zullen het komend jaar gezamenlijke inspecties plaatsvinden.

Dierentuinen

- De doelgroepanalyse voor interventiestrategie met onderscheid tussen toezicht op diergelateerde en overige onderwerpen heeft plaatsgevonden. De interventiestrategie is begin april gepland.
- ICT toepassing (GIR) kan niet gerealiseerd worden voor september, dus testen is niet mogelijk. In samenspraak met programma e-Inspecties wordt daarom ingezet op het beschikbaar krijgen van een planningsmodule.

Verblijfsaccommodaties

- Project toepassing systeemtoezicht in bungalowparken is van start gegaan, loopt tot november.
- Doelgroepanalyse voor onderzoek naar motieven van niet-naleving bij kleinere bungalowparken en campings heeft plaatsgevonden. Kennisgebrek blijkt grootste probleem. Nagegaan wordt of het Recron-Alert systeem hier een oplossing voor zou kunnen zijn.
- Verkennend gesprek met een gemeente in maart om te komen tot samenwerkingspilot voor toezicht op campings.

Zwembaden, sauna's, thermen

- Projectplan opgesteld voor verkenning met drie provincies van toepassing systeemtoezicht voor zwembaden en het onderbrengen van het rijkstoezicht bij provincies in de vorm van een oog- en oorfunctie. Aan IPO gestuurd. Met een provincie (Zuid-Holland) reeds verdergaande afspraken gemaakt. Met Gelderland in gesprek.
- Bijdrage aan project Nalevingshulp (i.s.m. Regiegroep Regeldruk) loopt.

Evenementen

- Afstemming gezocht met Regiegroep Regeldruk die aan de slag gaat met vergunningverlening wat betreft toezicht op grote evenementen.

Activiteit niet genoemd in werkprogramma

- Uitgewerkt dashboard opgesteld met als resultaat een prognose van €533.000 toezichtlastreductie in 2011. Dit komt overeen met 36% reductie van de (direct en indirect beïnvloedbare) toezichtlasten (zie § 2.2 en bijlage 2d).
- Jaarplan 2009 opgesteld in samenwerking met domein horeca.

5. Levensmiddelenhandel

Met LNV zijn afspraken gemaakt over de controles van Skal (onafhankelijke organisatie voor het toezicht op de biologische productie in Nederland) en CPE, waardoor deze inspectie geen extra last voor de levensmiddelenhandel oplevert.

Transport

De IWV is de eerstverantwoordelijke inspectie voor de domeinen in dit cluster.

6. Schiphol

- Voortgang opstellen bedrijvendatabase: start van inventarisatie van de verschillende bedrijven en het benoemen van een projectleider voor dit project. Eind maart is een eerste workshop georganiseerd om met elkaar te verkennen welke informatiedeling noodzakelijk of wenselijk is.
- 30 januari vond kick off van het project Convenant met de Airport Authority Schiphol plaats. Werkgroepen zijn geformeerd en gestart met inventarisatie van bestaande en mogelijk nieuwe afspraken rondom het toezicht op de luchthaven. Deze inventarisatie moet gaan leiden tot een document waarin publiek-private afspraken tussen toezichthouders en de Airport Authority Schiphol over het toezicht op Schiphol met duidelijke taken, verantwoordelijkheden en aanspreekpunten zijn vastgelegd.
- Als basis voor het geïntegreerde inspectieprogramma wordt het huidige gezamenlijke inspectieprogramma gebruikt.
- Binnen de pijler Vracht wordt in het programma Redesign Cargo, in BPVS verband, gewerkt aan een integrale aanpak van alle controles op de inkomende en uitgaande goederenstroom. Het beoogde resultaat is een bijdrage te leveren aan Schiphol Cargo Mainport in Europa, een optimale logistieke doorstroming van grensoverschrijdende goederen door een integrale controle op één tijdstip en op één locatie ('one-stop-shop'), een reductie van de toezichtlast. Onder dit programma is de realisatie van de controlestraat aanbesteed en in gang gezet, is de inrichting van de centrale controleregie cargo van start gegaan en wordt de informatiefunctie ontwikkeld. Binnen de pijler Beveiliging wordt in het programma 'Informatiemodule Beveiliging Burgerluchtvaart' in BPVS verband gewerkt aan informatiegestuurd toezicht op de sector. Doorontwikkeling van deze informatiemodule is een continu proces dat gaat bijdragen aan een nieuwe

werkwijze binnen de beveiliging van de burgerluchtvaart. Het toezicht zal meer risicogestuurd en nalevingsafhankelijk worden ingericht, wat gaat leiden tot minder toezichtlast.

Activiteiten niet genoemd in werkprogramma

- Naar aanleiding van de toezichtlastmeting Schiphol 2006 wordt nu een vervolgonderzoek uitgevoerd naar de individuele verbetermaatregelen die toezichthouders hebben genomen op het gebied van de kwalitatieve toezichtlast en wordt er een vervolgonderzoek uitgevoerd bij de ondertoezichtstaanden naar de merkbare verbeteringen.
- Het lokaal Milieu overleg Schiphol is sinds begin dit jaar ondergebracht bij het Front Office Schiphol. Het overleg bevordert de onderlinge samenwerking en afstemming tussen de verschillende toezichthouders op Schiphol die zich richten op het milieu toezicht.
- De doorontwikkeling van het Inspectieloket vindt plaats in lijn met de algemene ontwikkeling. De website wordt ingericht als portal voor alle rijksinspecties die toezicht houden binnen het domein Schiphol.

7. Wegvervoer

- Op diverse gebieden zijn er integrale wegcontroles en ook worden themagebonden integrale wegcontroles uitgevoerd.
- Wat betreft reductie toezichtlast is de voortgang:
 - Handmatig wordt een eenvoudig overzicht bijgehouden. Streven is te komen tot een geïntegreerd planningsinstrument voor alle controles onder beheer van een van de partners.
 - Pilot DiDo is succesvol afgerond. Nu vindt een herbezinningsronde plaats om tot juiste insteek en uitvoering van daadwerkelijke dossier te komen. Verwachting is dat binnen enkele weken de ontwikkeling en inrichting daadwerkelijk zal starten.
 - Op het gebied van systeemtoezicht wordt samengewerkt tussen Douane en IVW. Methodiek en begrippen worden onderling afgetast en in lijn gebracht middels workshops.
- Teneinde administratieve toezichtlast terug te dringen is plan in ontwikkeling om aansluitend aan de deelsectoren te komen tot formulierendossiers en deze via het digitale Inspectieloket beschikbaar te stellen en te monitoren. Vooraf wordt in een klein en compact onderzoek de branche gevraagd hoe de website een meerwaarde kan hebben in het terugdringen van de (administratieve) toezichtlast. Dit onderzoek zal eerste helft mei zijn afgerond. Uitkomsten worden gepresenteerd in het directeurenoverleg.
- Oriënterende gesprekken met de politieacademie over gezamenlijke opleiding voor inspecteurs ten behoeve van weginspecties hebben plaatsgevonden. Opleidingsprogramma kan worden samengesteld.
- Nog geen verdere invulling van aandachtsgebied te komen tot gemeenschappelijke werkwijzen. Aan de hand van ervaringen en ontwikkelingen op het gebied van samenwerkende projecten wordt informatie ingewonnen welke als input kan dienen voor het ontwikkelen van gemeenschappelijke componenten in de samenwerking.

Activiteit niet genoemd in werkprogramma

- Uitgewerkt dashboard opgesteld met als resultaat een prognose van €1,9 miljoen toezichtlastreductie in 2011. Dit komt overeen met 12% reductie van de (direct en indirect beïnvloedbare) toezichtlasten (zie § 2.2 en bijlage 2e).

8. Binnenvaart

- Voor een gemeenschappelijke risicoanalyse is samenwerking gezocht met het op te richten Comité voor de Binnenvaart Veiligheid (CBV).
- KLPD en Zeehavenpolitie pakken het uitwerken van een lijst van goede en slechte bedrijven ten behoeve van selectiever toezicht tweede helft 2009 op.
- Plan van aanpak voor het uitwerken van een gezamenlijk inspectieprogramma is door directeurenoverleg geaccordeerd. O.l.v. RWS wordt het onderdeel 'communicatie' van de risico Top5 nader uitgewerkt.
- De Havenbedrijven Rotterdam en Amsterdam werken aan een plan van aanpak voor fine-tuning van bestaande inspectietypen op overlast beperking.
- Plan van aanpak van de evaluatie van het Kreekrakconvenant, een initiatief voor de invoering van systeemtoezicht, incl. meting van de reductie van toezichtlast, is opgeleverd.
- In het kader van de ontwikkeling van een generiek koppelpunt voor gegevensuitwisseling wordt in samenwerking met Het Expertise Centrum gewerkt aan een projectvoorstel dat bij het Bureau Inspectieraad wordt ingediend. KLPD, Havenbedrijf Rotterdam en IVW hebben zich bereid verklaard aan de pilot deel te nemen.
- Werkgroep Cultuur, samengesteld uit deelnemers uit het Frontoffice, gaat o.l.v. KLPD aan de slag. Concreet wordt nu bij gezamenlijke acties in het domein een bejegeningprotocol ontwikkeld.
- Na oplevering van de website voor Zeehavens wordt de pagina voor Binnenvaart ontwikkeld.

Activiteiten niet genoemd in werkprogramma

- Het streefbeeld voor toezicht in de Binnenvaart is vertaald naar een werkprogramma dat eind december door het directeurenoverleg is vastgesteld.
- Voortgang herinrichting samenwerkingsstructuur domein Binnenvaart: op organisatorisch gebied is het directeurenoverleg herschikt (nieuwe voorzitter is, nieuw secretariaat, deels nieuwe bezetting). Op tactisch

niveau is de bestaande Permanente Contactgroep Handhaving in de Binnenvaart opnieuw ingericht (leden met mandaat) en voorzien van een nieuw secretariaat.

9. Zeehavens

Lading

- De uitvoering van het plan van aanpak voor een convenant tussen de betrokken diensten is gestart. Single window (informatie-uitwisseling zodat bedrijven maar één keer hun gegevens hoeven aan te leveren), One stop shop (concentratie van controles) en uitwisseling van inspectieresultaten en gezamenlijke risicoanalyse maken hier onderdeel van uit.
- De verdere ontwikkeling en implementatie van systeem Supdax (een Single window voorziening voor import van goederen via de zeehavens) zal door het programma *Slim geregeld goed verbonden* (EZVRD) worden afgestemd met de ketenpartners en de Stuurgroep. In het eerste kwartaal 2009 is met succes de supdax in een praktijkproef beproefd. De Douane is als coördinerend Toezichthouder Lading bij de verdere ontwikkeling en implementatie nadrukkelijk betrokken.

Schip

- Convenant met nadere afspraken over informatie-uitwisseling en de coördinatie van inspecties wordt voorbereid, is in de zomer gereed voor ondertekening.
- Opzet van pilot in Rotterdam op het gebied van milieu-inspecties is in volle gang.
- Gezamenlijke risicoanalyse en targetting van schepen: in de tijdsplanning wordt aangesloten bij de ontwikkeling van het nieuwe ICT-systeem van Havenbedrijf Rotterdam.
- Aan de nodige wetswijzigingen voor herschikking van toezichtbevoegdheden (taakoverdracht) voor milieu-inspecties op schepen wordt gewerkt (streefdatum eind 2009 gereed).

Grenstoezicht

Overleg met de andere toezichthouders waar signalerend toezicht door de Zeehavenpolitie (onderdeel van de regiopolitie Rotterdam-Rijnmond) en Kmar nuttig is, is gestart.

Port security

Stroomlijning van de samenwerking tussen primaire en signalerende toezichthouders wordt opgepakt na het gereedkomen van de streefbeelden in de eerste helft van 2009.

Activiteiten niet genoemd in werkprogramma

- De ontwikkeling van de website op [www.inspectieloket](http://www.inspectieloket.nl) nadert zijn voltooiing. Een proefversie is inmiddels beschikbaar en wordt nu getest. Naar verwachting in april in de lucht.
- Het directeurenoverleg zeehavens ontwikkelt zich tot een netwerk waarin toezichthouders overleggen over lopende zaken en ontwikkelingen. Actualiteiten worden hierin opgepakt (gegaste containers, draaiboek scheepsafvalstoffen, etc).
- In januari 2009 is het gezamenlijk toezichtplan Vervoer over Water 2009 verschenen en verspreid. Het plan geeft een overzicht van alle toezichtactiviteiten in het domein (Binnenvaart en Zeehavens). Het is door de sector goed ontvangen.
- In aanvulling op het EU-gedreven concept van de Authorized Economic Operator ontwikkelt de Douane het horizontaal toezicht (systeemtoezicht) verder: Horizontaal Toezicht Douane. In het kader van VT Zeehavens wordt gezien of andere toezichthouders op lading kunnen aansluiten.

Industrie

De VI is de eerstverantwoordelijke inspectie voor de domeinen chemie, afval, nucleair en buisleidingen. Voor de overige domeinen in dit cluster is de AI eerst verantwoordelijk.

10. Chemische industrie

Coördinatie toezicht

- S.v.z. regionale coördinatiepunten provincies voor afgestemd toezicht op de grote bedrijven:
 - Team contactpunt per provincie gevormd.
 - Beste praktijken verzameld in workshop met projectleiders, pilots afgestemd toezicht.
 - Rode draad afgestemd toezicht opgesteld en verspreid.
 - Eerste inventarisatie contactpunt per bedrijf in uitvoering.
 - Vorming regionale werkgroepen voor afgestemd toezicht pilots 2009 in voorbereiding.
- Stand van zaken tot stand brengen gecoördineerd toezicht in provincies: als follow-up van eerdere pilots: in Rijnmond (DCMR), Chemelot (provincie Limburg) en EIBP-park (provincie Drenthe) al in uitvoering.
- Wat betreft de planning voor bovengenoemde aanpak van resterende grote bedrijven: in Rijnmond (DCMR) is voor alle chemiebedrijven planning voor 2009 gereed en in uitvoering.
- Eerste bespreking gepland om te komen tot uniforme behandeling van landelijk werkende bedrijven (concernbenadering) wordt opgepakt in nauwe samenhang met concernaanpak brzo en gasunie project.

- Projectplan uniforme tijdelijke oplossing voor het melden van ongewone voorvallen: start ontwikkeling van een pragmatische landelijk gestroomlijnde aanpak voor meldingen van ongewone voorvallen (art. 17 Wet milieubeheer) samen met andere overheden en in overleg met het OM. Indien nodig zal VROM de wet wijzigen.
- Nog geen resultaten op gebied voor aanpak voor bedrijven onder gemeentelijk milieutoezicht (30 grote chemische bedrijven en de kleinere bedrijven die basischemicaliën produceren of kleur- en verfstoffen, zeep, inkt etc.) en gemeenschappelijk werkkader grote bedrijven op basis van het werkkader voor chemiebedrijven.

Systeemgericht toezicht

- Lopende systeemtoezicht pilots gecontinueerd. Bij de provincie Brabant wordt bij meerdere bedrijven gestart met systeemtoezicht (10-15 belangstellende bedrijven).
- Overleg met OM/Functioneel Parket over afstemming van bestuurlijk en strafrechtelijke handhaving in het kader van systeemtoezicht. is in gang gezet. Planning: bijeenkomst op hoog niveau over de afstemming tussen bestuursrecht en strafrecht. Systeemtoezicht zal hierbij als casus worden ingebracht. Door diverse provincies (b.v. Zuid-Holland, Noord-Brabant) wordt soortgelijk overleg met het OM gevoerd.
- Workshop systeemtoezicht georganiseerd. Goede betrokkenheid vanuit het bedrijfsleven (Shell, Akzo, Emtec, Thermphos, Nederlandse Vereniging Chemische Industrie). Organiseren van denktank om verder vorm te geven aan visie.

Selectief toezicht

- Ten behoeve van gemeenschappelijke methode van risicoanalyse zijn bestaande risicomodellen in overleg met betrokkenen geïnventariseerd.
- Nog geen resultaten voor pilots voor toepassing gemeenschappelijke risicoanalyse.

Professionaliteit

- Leerlijn systeemtoezicht is in ontwikkeling.
- Aanzet voor een maatlat met kwaliteitseisen aan inspecteurs die toezicht houden bij bepaalde grote bedrijven is in ontwikkeling.

Opschaling

- Ten aanzien van implementatie bij provincies van de gezamenlijk ontwikkelde werkwijze wordt binnen systeemtoezicht door provincies veelal dezelfde aanpak gehanteerd; aanpak is gebaseerd op een methodiek die binnen dit domein is ontwikkeld.
- Projectplan opschaling m.b.t. toepassing van gemeenschappelijke inspectieruimte (ICT) bij provincies opgesteld.
- Structuur is in ontwikkeling om de implementatie van nieuwe werkwijzen (bv afstemmen bedrijfsbezoeken) binnen de organisatie te verankeren

Activiteiten niet genoemd in werkprogramma

- Communicatie over Vernieuwing Toezicht is intern en extern op gang gebracht.
- DCMR, Overijssel en Brabant voeren voor de VI EVOA-controles uit bij bedrijven.
- Onderzoek naar de mogelijkheden om het domein chemie te laten aansluiten bij de BRZO-aanpak.
- Diverse initiatieven binnen provincies om te komen tot afgestemde BRZO controles in combinatie met Wm-controles.
- Evaluatie van afgestemd toezicht door VI en provincie op vier grote industrieterreinen (zoals Chemelot en DCMR).
- Voor de domeinen Chemie en Afval is onderzocht of er een gezamenlijk jaarplan kan komen, maar de aard en beschikbaarheid van gegevens bij de diverse toezichthouders blijkt onderling teveel te verschillen om dit op korte termijn te kunnen realiseren.

11. Afvalverwerking

Coördinatie toezicht

- Voortgang wat betreft oprichting regionale coördinatiepunten bij provincies voor afgestemd toezicht op de grote bedrijven is afstemming met grote afvalbedrijven gepland in 2010 op basis van ervaringen bij de chemie. In overleg met vereniging afvalbedrijven ligt nadruk op afstemming aanpak tussen provincies.
- Gecoördineerd toezicht In iedere provincie bij grote afvalbedrijven op basis van een op het bedrijf toegesneden toezichtplan is in principe gepland voor 2010. Mogelijk dat eerste pilot gestart wordt in 2009. Planning voor eenzelfde aanpak voor resterende grote bedrijven verschuift mogelijk naar 2011.
- Eerste bespreking gepland om te komen tot uniforme behandeling van landelijk werkende bedrijven (concernbenadering) wordt opgepakt. Concernaanpak volgt op brancheaanpak.
- Projectplan voor uniforme tijdelijke oplossing voor het melden van ongewone voorvallen opgesteld. Gesprekken met beleid en OM lopen. Extern bureau is ingehuurd voor ondersteuning.
- Nog geen resultaten op gebied van aanpak voor bedrijven onder gemeentelijk milieutoezicht.

Systeemgericht toezicht

- Lopende systeemtoezicht pilots gecontinueerd. Bij de provincie Brabant wordt bij meerdere bedrijven gestart met systeemtoezicht (10-15 belangstellende bedrijven).
- Overleg met OM/Functioneel Parket over afstemming van bestuurlijk en strafrechtelijke handhaving in het kader van systeemtoezicht. is in gang gezet. Planning: bijeenkomst op hoog niveau over de afstemming tussen bestuursrecht en strafrecht. Systeemtoezicht zal hierbij als casus worden ingebracht. Door diverse provincies (b.v. Zuid-Holland, Noord Brabant) wordt soortgelijk overleg met het OM gevoerd.
- Workshop systeemtoezicht georganiseerd. Goede betrokkenheid vanuit het bedrijfsleven (Vereniging Afvalbedrijven, Essent) bij het onderwerp systeemtoezicht. Organiseren van denktank om verder vorm te geven aan visie. Met de MRF (Metal Recycling Federatie) wordt o.l.v. de Belastingdienst onderzocht of het kwaliteitssysteem van MRF (branchekeurmerk) volstaat voor een vorm van horizontaal toezicht. Voor het najaar 2009 staan pilots gepland.

Selectief toezicht

- Ten behoeve van gemeenschappelijke methode van risicoanalyse zijn bestaande risicomodellen in overleg met betrokkenen geïnventariseerd.
- Level playing field wat betreft risicobenadering provincies is speerpunt in 2009.
- Risicoanalyse op locatieniveau (grote bedrijven) is integraal onderdeel van pilots systeemgericht toezicht.
- Nog geen resultaten voor pilots voor toepassing gemeenschappelijke risicoanalyse.

Professionaliteit

- Leerlijn systeemtoezicht is in ontwikkeling.
- Aanzet voor een maatlat met kwaliteitseisen aan inspecteurs die toezicht houden bij bepaalde grote bedrijven is in ontwikkeling.

Opschaling

- Ten aanzien van implementatie bij provincies van de gezamenlijk ontwikkelde werkwijze wordt voor systeemtoezicht door provincies veelal dezelfde aanpak gehanteerd; aanpak is gebaseerd op een methodiek die binnen dit domein is ontwikkeld.
- Pilots voor toepassing van gemeenschappelijke inspectieruimte (ICT) bij provincies nog niet van toepassing bij dit domein.
- Structuur is in ontwikkeling om de implementatie van nieuwe werkwijzen (bv afstemmen bedrijfsbezoeken) binnen de organisatie te verankeren

Branchegerichte aanpak

- Eerste versie van algemeen toepasbaar format brancheplan uitgewerkt en ter commentaar verzonden naar brancheteams. Eerste versie format en beschrijving taak en rol branchemanager uitgewerkt. Eerste gesprekken met brancheverenigingen gevoerd over brancheaanpak.
- Stand van zaken branche-aanpak specifiek voor afvalverbrandingsinstallaties (AVI's), autodemontagebedrijven, breekbedrijven en op- en overslagbedrijven: eerste brancheteam bijeenkomsten gepland. Gesprek met MRF over certificering gevoerd. Voor de autodemontagesector loopt brancheaanpak al ruim een half jaar (speerpunt illegaliteit, informatiegestuurde handhaving d.m.v. massabalans en als derde gebruik certificering) en dit heeft ook leerpunten opgeleverd voor de andere sectoren.
- Project Nalevingshulp (i.s.m. Regiegroep Regeldruk) voor de VOMS (scheepsafvalstoffen) is gestart.

Activiteiten niet genoemd in werkprogramma

- Communicatie over Vernieuwing Toezicht is intern en extern op gang gebracht.
- DCMR, Overijssel en Noord Brabant voeren voor de VI EVOA-controles uit bij bedrijven.
- Onderzoek naar de mogelijkheden om toezicht op grote afvalbedrijven te laten aansluiten bij de BRZO-aanpak.
- Pilot Zelfcontrolelijsten in Noord Brabant: bedrijven controleren zichzelf aan de hand van een vooraf opgestelde checklist. De checklist is opgesteld op basis van benoemde risico's binnen een bepaalde branche. Slechts een gedeelte van de checklist wordt vervolgens gecontroleerd. De pilot loopt van januari tot oktober bij vier branches: scheepswerven, autodemontagebedrijven, mengvoederbedrijven en betonmortelcentrales op initiatief van de provincie Noord-Brabant.
- In diverse provincies lopen projecten in het kader van vereenvoudiging hercontroles. Deze pilots zijn vergelijkbaar met het 'kaartsysteem' van de provincie Overijssel. Pilot loopt in Brabant bij vier branches: milieustraten, composteerinrichtingen, sorteerinrichtingen en puinbrekers. Bij DCMR betreft het (ook gemeentelijke) afvalbedrijven.
- De provincie Overijssel voert integrale inspecties uit met verschillende diensten bij scheepswerven.
- Wat betreft illegaliteit in de afvalbranche start provincie Flevoland met een project frontoffice afval waarbij geëxperimenteerd wordt met een meldpunt voor illegaliteit en advisering van gemeentelijk toezichthouders.

12. Bouwnijverheid, houtverwerkende industrie, metaal- en overige industrie

- In jaarplan 2009 van de AI krijgen in de sectoraanpak de volgende sectoren prioriteit: bouw, metaal, hout- en meubelindustrie, aardolie, chemie, kunststof en rubber en papier-, karton- en grafische verwerking.

- Samen met enkele gemeenten is een oog- en oorlijst ontwikkeld, die nu breed kan worden toegepast.
 - Ede heeft interesse in verbreding samenwerking van de bouw naar de industrie.
 - Met Enschede zijn concrete afspraken gemaakt over een aantal projecten.
 - In Eindhoven is de samenwerking voor bouw en industrie gestart. De eerste stap is een beperkt aantal gezamenlijke inspecties in arboprojecten. Doel is kennismaking met elkaars werkwijze en verkenning van mogelijkheden van betere selectie.
 - Met Hoogeveen zijn de gezamenlijke inspecties in de metaal geëvalueerd en worden mogelijkheden verkend van samenwerking in bouw en industrie.
 - Sluis: samenwerking is beperkt tot het bestaan van contactpersonen en een jaarlijkse gezamenlijke inspectie in de bouw, die inmiddels hebben plaatsgevonden.
- In het kader van het thema MKB-gemeenten (G27) zijn eerste oriënterende contacten gelegd met Apeldoorn (samen met VWA), Arnhem, Nijmegen en Noord-West Veluwe om nieuwe samenwerking te initiëren. De impact voor de bouw en industrie wordt nog bepaald.
- Generiek digitaal dossier bedrijven is in voorbereiding, oplevering medio 2009. De toezichtinformatie (basisgegevens) van de AI is hierdoor ook te ontsluiten door andere toezichthouders, waaronder gemeenten.
- De AI werkt mee aan project Nalevingshulp (i.s.m. Regiegroep Regeldruk) via de arbobrochures. Voor de domeinen bouw en industrie zijn reeds 16 brochures beschikbaar. In 2009 komen er nog 10 beschikbaar. De AI beschrijft in deze brochures de belangrijkste risico's waarop men let en welke maatregelen daarvoor genomen moeten worden. Zes maanden voor de start van een inspectieproject ontvangen alle bedrijven in een betreffende sector een brochure. Hierdoor kunnen de bedrijven zich goed voorbereiden op een mogelijke inspectie.

Activiteiten niet genoemd in werkprogramma

- Gemeente Rotterdam: contacten tussen de operationele managers van de AI en de gemeente Rotterdam. M.b.t asbestmeldingen in 2008 blijkt dat uit Rotterdam bij de AI twee keer zoveel asbestmeldingen gedaan zijn als bij de gemeente Rotterdam sloopvergunningen zijn aangevraagd! De VI ziet toe op het toezicht van Rotterdam m.b.t. slopen en asbest. Bovenstaande info van de AI ondersteunt de gemeente de afgifte en toezicht op sloopvergunningen te verbeteren. Inmiddels ook contact met de DCMR voor uitwisseling van asbestmeldingen. Eind maart vindt een overleg plaats met bestuursdienst en meerdere rijksinspecties over verbreding en verankering van de samenwerking.
- Digitale meldingsformulieren op het AI-internet: met behulp van een reeks eigentijdse webformulieren kunnen werkgevers en burgers digitale meldingen, kennisgevingen, klachten en tips bij de AI indienen. De eerste zeven digitale formulieren zijn op de site van de AI www.arbeidsinspectie.nl gepubliceerd. De andere twaalf digitale formulieren volgen per 1 april (zie hieronder).
 - Adhoc-ontheffing arbeid door kinderen
 - Arbeidsmarktfraude/Illegale tewerkstelling
 - Asbestverwijderingswerk
 - Biologische argenticia
 - Bouwerk
 - Duikarbeid
 - Wet minimumloon/onderbetaling.
- Naast administratieve lastenverlichting voor de melders, heeft de AI ook zelf voordelen bij de verwerking, omdat de meldingen direct in I-net terechtkomen.

13. Nucleaire industrie

- Activiteiten van dit domein zijn regulier onderdeel geworden van VI, aangezien de veranderopgave in dit domein is afgerond.
- Er wordt gewerkt aan gezamenlijke jaarplannen, meerjarenprogrammering en gezamenlijke inspectierapportages.
- In oktober 2008 is in het reguliere handhavingsoverleg Onderzoekslocatie Petten een meerjarentoezichtsplan vastgesteld, waarmee is afgesproken de samenwerking verder te operationaliseren in clusters, waarin alleen de direct betrokken instanties deelnemen. Hiermee is een verdere efficiëncyslag gemaakt. Het gaat om de volgende clusters:
 - Handhaving Wet milieubeheer
 - Afvalwaterketen
 - (Brand)veiligheidsketen
 - BRZO-controle
 - Stralingshygiëne en Arbo
 - Vergunningverlening.

14. Buisleidingen

- Pilots verbetering systeemtoezicht bij ca. vier leidingexploitanten is gestart, lopen door tot november.
- Voortgang samenwerking met relevante toezichthouders voor reductie administratieve lasten: bij ieder bezoek worden de betrokken partijen in kaart gebracht en waar nodig wordt samengewerkt.
- Met het Staatstoezicht op de Mijnen (SodM) wordt een samenwerkingsprotocol voorbereid dat naar verwachting 1 juli 2009 wordt vastgesteld.

- Ontwikkeling GIR en DiDo: verkennend onderzoek gestart, dat naar verwachting loopt van april tot september.
- Gezamenlijke risicoanalyse voor de bedrijfstak is uitgevoerd.
- Bespreking over gebruik van GIR is gestart voorafstemming toezicht met domein Chemie en het BRZO-toezicht.
- Een incidenten protocol is in concept gereed, waarin afspraken over de wijze van melden zijn vastgelegd. Protocol wordt in september vastgesteld.

Publieke domeinen

15. Integraal toezicht jeugdzaken

De IJZ is de eerstverantwoordelijke inspectie voor dit domein.

- Onderzoek naar overgewicht: veldonderzoek is bij vier gemeenten afgerond; bij één gemeente loopt het onderzoek nog. Naast de instrumenten deskresearch en enquêtes zijn in deze gemeenten leerlingen van scholen voor primair en voortgezet onderwijs bevroegd over aanpak overgewicht (methode met stemkastjes) en is er in brainstormsessies met professionals gekeken naar relevante oplossingen. Analyses zijn deels al afgerond.
- Onderzoek over recidive: het veldonderzoek in de vier gemeenten is bijna afgerond. De analyse van de bevindingen is deels gestart.
- Nieuwe onderzoeken betreffende de thema's armoede en verslaving bevinden zich in de oriëntatiefase.
- Naar verwachting zal begin mei 2009 de vernieuwde website van de samenwerkende jeugdinspecties operationeel zijn.
- Eerste voorbereidingen gestart voor conferentie over de ketensamenwerking in het jeugddomein op een thema dat door ITJ onderzocht is.
- Wat betreft toezicht met betrekking tot de Centra voor Jeugd en Gezin (CJG's) onderzoekt ITJ naast de samenwerking in deze keten ook de samenwerking binnen het CJG. Voortgang:
 - Het algemene normenkader is in 2008 ontwikkeld en begin 2009 vastgesteld.
 - De bevindingen uit de bezoeken bij de CJG's worden momenteel geanalyseerd t.b.v. het specifieke CJG normenkader dat in het tweede kwartaal van 2009 gereed zal zijn.
- Pilot self-assessment in gemeente Den Bosch: ITJ heeft feedback gegeven op het plan van aanpak dat door de gemeente Den Bosch is opgesteld. Huidige fase: invlechting ITJ-werkwijze in Raak aanpak (Reflectie- en Actiegroep Aanpak Kindermishandeling). In Den Bosch wordt nu gebruik gemaakt van instrumenten die door ITJ zijn aangereikt.

Activiteit niet genoemd in werkprogramma

- Gemeente Venlo heeft een actieplan opgesteld dat door ITJ twee jaar is gemonitord. Het actieplan is na implementatie in 2008 geëvalueerd. Venlo heeft naar aanleiding van dit actieplan succesvolle maatregelen genomen en instrumenten ontwikkeld waarmee voortijdig schoolverlaten en jeugdwerkloosheid zijn verminderd en effectiever blijvend kunnen worden aangepakt. December 2008 is daarmee het onderzoekstraject beëindigd.
- Jaarwerkplan 2009 van samenwerkende inspecties is gepubliceerd en naar de Tweede Kamer gestuurd.
- Metarapportage voor de minister Jeugd en Gezin is afgerond. De rapportage bevat de rode draden uit de afgeronde ITJ-onderzoeken en de knelpunten waar de gemeenten en voorzieningen tegenaan lopen.

16. Gezondheidszorg

De IGZ is de eerstverantwoordelijke inspectie voor dit domein.

Het eindbeeld voor het subdomein Ziekenhuizen is aangepast: de samenwerkende rijksinspecties voor het domein Ziekenhuizen (IGZ, AI, VWA, VI en IVW) hebben als ambitie dat het toezicht in 2011 meer kwaliteitsgericht is, meer effect oplevert (effectiever en efficiënter toezicht) en minder last veroorzaakt. Een belangrijke rol speelt het (door de NVZ onderschreven) veiligheidsmanagementsysteem (VMS), waarmee risico's worden geïnventariseerd en maatregelen vastgelegd om deze risico's te beheersen en de kwaliteit van verleende zorg continu te verbeteren. Daar waar mogelijk wordt gestreefd naar taakoverdracht tussen rijksinspecties.

Ziekenhuizen

- Eerste ervaringen met het gebruik van verbrede signaleringslijsten zijn opgedaan. Hoewel deze lijsten voor verbetering vatbaar zijn, wordt het gebruik ervan door de Raden van Bestuur van de betrokken ziekenhuizen en de IGZ-inspecteurs als positief ervaren. Momenteel wordt gewerkt aan verbetering van de lijsten.
- Momenteel wordt onderzocht hoe voor alle ziekenhuizen een verbrede signaleringslijst kan worden opgesteld. Ervaringen uit de pilot worden hierin meegenomen.
- Het gezamenlijke jaarplan rijksinspecties ziekenhuizen voor het jaar 2009 is begin 2009 gepubliceerd. Geen ontwikkelingen wat betreft mogelijke taakoverdracht.
- Het IGZ-loket krijgt een steeds belangrijker rol bij de uitbouw van de frontoffice.

- Er is contact gelegd met programma Regeldruk burgers, professionals en overheden (BZK) over afstemming wat betreft knelpunten die professionals in de zorg ervaren.
- Plan van aanpak voor pilot cultuur bij domein ziekenhuizen is in voorbereiding.

Activiteiten niet genoemd in werkprogramma

Rapportage van gezamenlijk onderzoek van AI en IGZ naar werkdruk van arts-assistenten is gereed. De bevindingen zijn in januari naar de Tweede Kamer gestuurd.

Zorginstellingen

Het Dagelijks Bestuur van de IGZ heeft in februari 2009 een rapport aanvaard waarin adviezen op het terrein van de samenwerking tussen de vijf rijksinspecties binnen de caresector zijn opgenomen. Deze worden vertaald in een concreet projectplan. Belangrijk element van het rapport is dat voor iedere rijksinspectie aan het begin van het jaar inzichtelijk is welke instellingen gepland bezocht worden. Uitgangspunt is dat locaties maximaal één keer per jaar bezocht worden voor algemeen of thematisch toezicht, tenzij er sprake is van incidentenonderzoek of een verhoogd risico op onveiligheid en/of onverantwoorde zorg.

17. Sanctietoepassing

De ISt is de eerstverantwoordelijke inspectie voor dit domein.

- Brief over het bezoekeninformatiesysteem is verstuurd. Medio juni zullen met betrokken rijksinspectiediensten afspraken worden gemaakt over het registreren van voorgenomen en uitgevoerde toezichtactiviteiten.
- In het kader van het onderzoek naar te realiseren toezichtlastreductie (voorjaar 2009) worden eveneens de mogelijkheden van taakoverdracht binnen dit domein bezien.

18. Kinderopvang

De IvhO is de eerstverantwoordelijke inspectie voor dit domein.

- Eind 2008 is de pilot GIR-kinderopvang succesvol afgerond. Op basis daarvan wordt per 1 januari 2009 de GIR verder ontwikkeld en tegelijkertijd uitgerold naar alle GGD'en en gemeenten. Vanaf januari 2009 is bij twee GGD'en en 30 bij die GGD'en aangesloten gemeenten de GIR-kinderopvang al operationeel. Hun ervaringen zijn eensluidend positief.
- Landelijk Register kinderopvang is per 1-1-2010 verplicht op grond van wetsvoorstel 'Wijziging Wet kinderopvang' (26/02/09 naar de TK gestuurd). Momenteel bezig met de bouw van de webpagina. Dit moet met meerdere partijen afgestemd worden. Oplevering is nu voorzien in mei 2009.
- Met stakeholders kinderopvang vinden eerste gesprekken plaats om te komen tot handvatten voor de verbetering van samenwerking tussen gemeentelijke inspecties onderling en tussen gemeentelijke en rijksinspecties op lokaal niveau. Plan is een workshop te organiseren voor selectie van gemeenten en GGD'en.
- Taakoverdracht: start overleg o.l.v. OCW met IvhO, VNG en GGD NL over signaalfunctie VVE voor GGD-en (opgenomen in Wetsvoorstel Harmonisatie). GIR kinderopvang maakt het genereren van resultaten en het daaruit trekken van conclusies door de IvhO eenvoudiger.
- Geen nadere ontwikkelingen over intentieverklaring met concrete afspraken hoe een front-office functie (eenloket) in 2011 ingevuld kan worden.
- GGD NL bereidt een systeem van risicogestuurd toezicht voor. Op 31 maart 2009 vindt een expertbijeenkomst plaats, georganiseerd door GGD NL en Servicecentrum Handhaving.
- Project Nalevingshulp (i.s.m. Regiegroep Regeldruk): folder van de IvhO is op de site van de IvhO geplaatst. Deelname aan het project Nalevingshulp geschiedt in samenwerking tussen Bureau Inspectieraad en IvhO.

Bijlage 4 Gezamenlijke thema's: overzicht resultaten, periode 1 november 2008 tot 1 april 2009

Voor onderstaande gezamenlijke thema's is in deze bijlage de voortgang van de beoogde resultaten voor 2009 opgenomen. Het betreft voortgang en ontwikkelingen in de periode van 1 november 2008 tot 1 april 2009.

Gezamenlijke thema's

1. e-Inspecties
2. Professionalisering
3. Communicatie
4. Europa
5. Monitoring
6. Samenwerking met gemeenten en overige toezichthouders
7. Strategie en instrumentele kaders
8. Bedrijfsvoering
9. Effectmeting
10. Wisselwerking met beleid

1. e-Inspecties

Portefeuillehouder namens de Inspectieraad is de hoofdinspecteur van AT.

GIR en DiDo

- Het projectinitiatiedocument voor het aansluiten van inspecties op het generiek digitaal dossier is opgeleverd. De ontwikkelwerkzaamheden om het Digitaal Dossier geschikt te maken om de AI als eerste aan te sluiten, zijn gestart. De gesprekken met andere kandidaten (VWA, IVW en VI) lopen.
- Stand van zaken ontwikkeling gemeenschappelijke inspectieruimte (GIR):
 - De GIR voor de uitvoering van het Besluit risico's zware ongevallen (BRZO) is operationeel en wordt tot eind 2011 verder ontwikkeld.
 - De GIR Chemie wordt stapsgewijs in gebruik genomen in alle provincies.
 - De GIR voor het domein Kinderopvang is succesvol afgerond, wordt verder ontwikkeld en tegelijkertijd uitgerold naar alle GGD'en en gemeenten.
 - Een aantal andere inspecties heeft zich inmiddels gemeld voor de GIR, dan wel oriënteert zich op de gebruiksmogelijkheden ervan: IJZ voor ITJ, VWA voor Recreatie en de ISt.
- Het DiDo Vuurwerkketen wordt in een vervolgpilot getest ter voorbereiding van brede uitrol.
- In het kader van gezamenlijke beheersvoorziening voor rijkstoezichthouders vond 13 maart 2009 een Workshop Beheervraagstukken met de Stuurgroep e-Inspecties aangevuld met experts op dit terrein. Resultaat: er wordt een verkenning uitgevoerd naar de wenselijkheden en mogelijkheden voor structureel beheer van inspectievoorzieningen. Na de Workshop zullen vervolgacties in gang worden gezet.
- De Inspectieraad heeft zich het afgelopen half jaar gericht op de afronding van het en de GIR. In het 2^e kwartaal 2009 zal een voorstel voor prioritering van verder benodigde voorzieningen worden opgeleverd en ter besluitvorming aan de Inspectieraad worden aangeboden, waarna de ontwikkeling van nieuwe voorzieningen start.

Verbreiding

- Overzicht van toepassingen bij inspecties die operationeel zijn en welke daarvan breder gebruikt zouden kunnen worden: wordt in het 2^e kwartaal 2009 gestart.
- Verkenning voor referentiearchitectuur voor inspecties is gestart (naam: Marthe). Basis is het procesmodel van de Nieuwe VWA naar aanleiding van fusietraject. Een aantal Inspecties (IVW, VI en AI) heeft aangegeven de basis veelbelovend te vinden.

Kaders en condities

- De eerste verkenningen voor een analyse van implicaties basisregistraties voor Vernieuwing Toezicht en andere randvoorwaardelijke ontwikkelingen rond e-overheid hebben plaatsgevonden. Het plan van aanpak voor de impactanalyse wordt momenteel opgesteld.
- Programmakader en -portfolio met te bereiken eindresultaten, activiteiten en projecten die de komende jaren hiervoor nodig zijn, worden in april opgeleverd.

2. Professionalisering

Portefeuillehouder namens de Inspectieraad is de hoofdinspecteur van de IJZ.

- Bewustwording en discussie over de gewenste professionele handelwijze
 - Organisatiecomité voor 'Dag van de inspecteur' is geformeerd, ontwikkeling van inhoudelijk programma is gaande, afstemming vindt plaats met congresorganisatiebureau.

- Negen workshops rond vernieuwing toezicht en de gewenste verandering van gedrag en werkwijze van inspecteurs gepland waarvan 6 uitgevoerd: drie bij de Startdag VI, twee bij de Ontwikkelmarkt IVW en één bijeenkomst bij de Jr. Adviesraad. Nog drie staan bij de laatste gepland.
- Ter voorbereiding van de 'Ervaringdagen' vinden interviews plaats met diverse medewerkers van inspecties en worden workshops met diverse inspecteurs gehouden met als doel goed aan te sluiten bij waar binnen inspecties behoefte aan is/wat nodig is. Afstemming vindt plaats over het communicatieplan (waaronder aansluitend bij andere acties Vernieuwing Toezicht). Er wordt gezocht naar een geschikte locatie. Plan van aanpak invulling Ervaringsdag gereed in april, daarna besluitvorming door de Inspectieraad. Klankbordgroep opgestart.
- Oefenen en experimenteren
 - Leeratelier 'De Verbinding' is in uitvoering: drie van de zes modules hebben plaatsgevonden, aansluitend een slotbijeenkomst. Deelnemers zijn enthousiast en vinden de toegevoegde waarde groot.
 - Startnotities voor de pilots bij domeinen Wegvervoer, Ziekenhuizen en Visserij zijn in ontwikkeling.
 - Veel animo voor 'Kijkje in de keuken'; inmiddels 26 aanmeldingen van inspecteurs ontvangen.
- Vergroten van kennis en vaardigheden
 - In februari/maart 'Kunst van het Toezicht' en 'De Verdieping' gestart. De Entree is uitgesteld naar mei omdat er door beperkte instroom van nieuwe inspecteurs te weinig aanmeldingen waren.
 - Activiteiten zijn/worden gestart voor ontwikkeling van 6 aanvullende modules: BOA-opleiding (HBO-niveau), Politiek bestuurlijke gevoeligheid, Methoden en technieken, Handhaving en gedrag, Handhavingscommunicatie, Tafel van 11.

3. Communicatie

Portefeuillehouder namens de Inspectieraad is de inspecteur-generaal van de VWA.

- Website www.inspectieloket.nl
 - Ten opzichte van 2008 (meetpunt november) zijn er in maart 2009 15% meer bezoekers aan www.inspectieloket.nl
 - Voor de uitbouw van de website is de functie 'zoeken in alle inspectiesites tegelijkertijd' gerealiseerd en is het functioneel ontwerp Inspectieloket als verbindende portal (één loket) voor alle rijksinspecties uitgewerkt.
 - Basisstramien voor servicepagina's voor de domeinen gereed met "beleidsarme" info (zie www.inspectieloket.nl/zeehavens).
 - Functionele beschrijving voor inspectiesites gereed aansluitend op Inspectieloket.nl.
 - Opdracht gegeven via Inspectieraad voor aanmaak IGZ-,AI-,VI-, IWI-basiswebsites .
- Inspectiestijlgids en metadatering
 - Inspectiestijlgids 1.0 is gerealiseerd en is beschikbaar via Inspectieloket.
 - Afspraken over inspectiebreed te hanteren metadata zijn gemaakt.
- Nieuwsbrief Vernieuwing Toezicht,
 - Twee nieuwsbrieven verschenen in het eerste kwartaal.
- Gezamenlijke cursussen: cursus handhavingscommunicatie, met gezamenlijke aanbesteding voor product/instrumentontwikkeling (zoals bij websites) wordt gepland in mei/juni.

Activiteit niet genoemd in werkprogramma

Naast efficiëncy en kwaliteitsverbetering leidt gezamenlijke aanbesteding ook tot kostenbesparingen voor rijksinspecties : besparing dankzij gezamenlijke opdrachtverlening en begeleiding vanuit Bureau Inspectieraad onderdelen 1 en 2: ca. € 40.000-100.000.

4. Europa

Portefeuillehouder namens de Inspectieraad is de inspecteur-generaal van de IWW.

- Eerste werkbezoek heeft plaatsgevonden op 3 maart: Franse inspecties in Parijs; 2 en 3 juni vindt werkbezoek plaats aan de Poolse inspecties.
- Werkbezoek Inspectieraad aan Brussel heeft plaatsgevoonden op 24 maart 2008.
- VI gaat Brusselse netwerken inventariseren, onderhouden en versterken; planning: eind 2009 gereed.
- Hulpmiddelen voor meer proactieve houding van inspecties ten aanzien van de conceptfase van EU regelgeving: nog niet opgestart.
- Pan van aanpak voor checklist voor inspecties over effectief opereren in Brussel geaccordeerd door Inspectieraad.
- Aanhaken bij EU-programma 'Better Regulation', gezamenlijke belangen in kaart brengen wordt opgestart tijdens werkbezoek Brussel.
- Studiemiddag met Algemene Rekenkamer over handhaving EU verordeningen is in voorbereiding.
- Lezing over rol en positie EU agentschappen en inventarisatie van opleidingen vanuit de verschillende ministeries die kennis van de Europese Unie vergroten. Staan respectievelijk gepland voor de loop van 2009/2010 en voor de loop van 2009.

5. Monitoring

Portefeuillehouder namens de Inspectieraad is de inspecteur-generaal van SodM.

- IR-monitor
 - Werkdocument is reeds in 2008 opgesteld.
 - Plan van aanpak IR-monitor in ontwikkeling.
- Methode dashboards is in vijf domeinen toegepast. Een beperkt dashboard is in twee domeinen toegepast. Zie §2.2 en bijlage 2a t/m e.
- Draaiboek voor klanttevredenheidonderzoeken bij rijksinspecties in 2009 is in ontwikkeling en in bespreking in de werkgroep KTO. Eerste groep rijksinspecties zal voor de zomer de uitvraag onder ondertoezichtgestelden realiseren.
- Evaluatie van het instrument klanttevredenheidonderzoek is gepland voor november en december 2009.
- Onderzoek naar aanpassing van klanttevredenheidsonderzoek naar meting van ervaren toezichtlast bij domeinen is gestart. Plan van aanpak in mei gereed.

6. Samenwerking met gemeenten en overige toezichthouders

Portefeuillehouder namens de Inspectieraad is directeur-generaal Uitvoering, Handhaving en Bedrijfsvoering (SZW/AI).

Gemeenten

- Stand van zaken samenwerkingsprojecten met gemeenten:
 - Lopende contacten met 35 gemeenten.
 - Met vier G31 nieuwe gemeenten contacten ter voorbereiding van pilots.
 - Met drie gemeenten met lopende pilots bespreking over uitbreiding van het aantal samenwerkingsonderwerpen.
- Stand van zaken samenwerkingsconvenant:
 - Toezicht is opgenomen in het normenkader dienstverlening en in het convenant 'Verbetering dienstverlening en vermindering regeldruk ondernemers' dat EZ, VNG en MKB-Nederland met de 33 grote gemeenten in voorbereiding heeft.
 - Nog geen afzonderlijke bestuurs afspraken gemaakt.
- Met drie gemeenten gezamenlijke (object)risicoanalyse in voorbereiding.
- Nog geen meldingen ontvangen voor professionaliseringsprogramma's van rijksinspecties voor inspecteurs van samenwerkende gemeenten.

Provincies

- Met provincies komt een intensieve samenwerking op gang in de chemische industrie en in de afvalverwerking. Provincies bereiden zich voor op een rol als coördinator voor het toezicht op grote industriebedrijven in deze domeinen.
- Provincies zijn tevens betrokken bij pilots voor systeemtoezicht.
- In andere domeinen vinden eveneens samenwerkingspilots plaats waarbij ook provincies zijn betrokken: Land- en tuinbouw, Vleesketen, Schiphol, Nucleaire industrie en Buisleidingen.

OM: samenwerking met OM: zie domeinen Afval en Chemie.

Douane: samenwerking met Douane: zie domeinen Wegvervoer, Binnenvaart en Schiphol.

Activiteit niet genoemd in werkprogramma

Toezicht als onderwerp opgenomen in het programma pioniergemeenten (BZK, RR, VNG en IR), waarin goede voorbeelden van minder regeldruk, betere dienstverlening en toezicht landelijk (via o.a. regionale bijeenkomsten) worden verspreid.

7. Strategie en instrumentele kaders

Portefeuillehouders namens de Inspectieraad zijn de voorzitter Inspectieraad, directeur-generaal Uitvoering en Handhaving (SZW/AI) en de hoofdinspecteur IJZ. Voor kennismanagement is de inspecteur-generaal SodM portefeuillehouder.

Visievorming

Ten behoeve van de voorjaarsconferentie van de Inspectieraad is een langetermijn koers opgesteld in reactie op maatschappelijke trends en ontwikkelingen die relevant zijn voor de gezamenlijke rijksinspecties.

Kennismanagement

- Verkennend onderzoek naar duurzaam leren (kennismanagement) met implementatievoorstel loopt; rapportage met voorstellen is voorzien voor april.
- 3 februari 2009 heeft 1^e conferentie plaatsgevonden; 2^e conferentie is voorzien na oplevering van de rapportage. Er zijn twee bijeenkomsten met de kennismanagers georganiseerd.

Overige instrumentele kaders

- Overzicht van de verschillende vormen van systeemtoezicht met hun essentiële kenmerken, plus een eenduidig begrippenkader is in ontwikkeling. Basis vormt een voor de Inspectieraad opgesteld paper over systeemtoezicht.
- Risicoanalyse vindt binnen diverse domeinen (zie ook tabel 2) op een zodanige wijze plaats dat gezamenlijke activiteiten op dit terrein niet meer noodzakelijk zijn.
- Samen met Regiegroep Regeldruk wordt gewerkt aan bundeling van nalevingshulp voor een aantal domeinen vanuit diverse overheidsdiensten.

8. Bedrijfsvoering

Portefeuillehouder namens de Inspectieraad is de directeur-generaal Uitvoering en Handhavingsbeleid (SZW/AI).

- Teneinde de personele mobiliteit tussen de inspectiediensten te stimuleren hebben directeuren bedrijfsvoering van de deelnemende rijksinspectiediensten afgesproken dat de diensten hun vacatures te publiceren via www.inspectieloket.nl. De individuele inspectiediensten blijven verantwoordelijk voor de afhandeling van de sollicitaties.
- De samenwerkende rijksinspecties willen de bestaande functieprofielen meer harmoniseren teneinde de mobiliteit van medewerkers tussen inspectiediensten te vergroten. Om die reden is aansluiting gezocht bij het rijksbrede project 'Functiegebouw Rijk'.
- Voor een efficiëntere uitvoering van de logistiek-organisatorische activiteiten rond opleiding/trainingen van rijksinspecties worden de mogelijkheden van gezamenlijke organisatie van opleidingen besproken.
- Wat betreft gezamenlijk inrichten en gebruiken van hoofdkantoren en regionale steunpunten voor ambulante inspectie-medewerkers wordt in overleg met de RGD zowel gezocht naar korte termijn als lange termijn oplossingen.

9. Effectmeting

Portefeuillehouder namens de Inspectieraad is de inspecteur-generaal van de IGZ.

- Kennis delen
 - Start gemaakt met het verder uitwerken van het doel en de organisatie van Expertnetwerk voor medewerkers van rijksinspecties.
 - Werkbezoeken, stages en symposia nog niet opgepakt.
- Onderzoek
 - De aanbesteding van de programmeringsstudie naar de werkzame mechanismen, die leiden tot effectief toezicht, is opgestart; studie vindt plaats in nauwe samenwerking met het project Handhaven en gedrag en het WODC.
 - Start gemaakt met de ontwikkeling van een integraal plan van aanpak voor pilots om de Leidraad Effectmeting bij de deelnemende rijksinspecties verder te implementeren. Eerste gesprekken met IGZ, IvHO en AI.
- Ondersteuning
 - Start gemaakt met het verder uitwerken van een plan voor de opzet en organisatie van een digitale omgeving voor het informeren, communiceren en discussiëren over effectmeting.
- Bewustwording
 - Consultatie voor de deelnemende inspecties, plan van aanpak voor een scholingsaanbod en communicatieplan voor interne en externe bewustwording nog niet opgepakt.

10. Wisselwerking met beleid

Portefeuillehouder namens de Inspectieraad is de inspecteur-generaal van de IWV.

- Topconferentie VRD-project Relatie beleid, uitvoering en toezicht heeft plaatsgevonden op 5 februari 2009. Het SGO steunt de adviezen. Onder de verantwoordelijkheid van SG's worden de adviezen geïmplementeerd. Hiervoor wordt een nieuwe stuurgroep opgericht, waarin de Inspectieraad is vertegenwoordigd.
- Het SGO heeft de beleids casus recreatie opgedragen aan de SG van het ministerie LNV. Nadere uitwerking is in ontwikkeling.
- Ontwikkelingen in o.a. de domeinen Chemie en Afval laten aansluiten bij de follow up van de kabinetsreactie op het advies van de commissie Mans: geen ontwikkelingen.

Bijlage 5 Afkortingen

AI	Arbeidsinspectie
AID	Algemene Inspectie Dienst LNV
AR	Algemene Rekenkamer
Arbo	Arbeidsomstandigheden
AT	Agentschap Telecom
BES-eilanden	Bonaire, St. Eustatius en Saba
BRZO	Besluit risico's zware ongevallen
CBV	Comité voor de Binnenvaart Veiligheid
CJG	Centrum voor Jeugd en Gezin
DiDo	Digitaal Dossier
ERR	Expertisecentrum voor rechtspleging en rechtshandhaving
EU	Europa
EZ	Ministerie van Economische Zaken
GGD	Gemeentelijke Gezondheidsdienst
GIR	Gemeenschappelijke Inspectieruimte
IGZ	Inspectie voor de Gezondheidszorg
IJZ	Inspectie Jeugdzorg
IOOV	Inspectie Openbare Orde en Veiligheid
IPO	Interprovinciaal Overleg
ISt	Inspectie voor de Sanctietoepassing
ITJ	Integraal Toezicht Jeugdzaken
IvhO	Inspectie van het Onderwijs
IWW	Inspectie Verkeer en Waterstaat
IWI	Inspectie Werk en Inkomen
KLPD	Korps landelijke politiediensten
KMar	Koninklijke Marine
LNV	Ministerie van Landbouw, Natuur en Voedselkwaliteit
MKB	Midden- en Kleinbedrijf
OM	Openbaar Ministerie
PD	Plantenziektenkundige Dienst
RGD	Rijksgebouwendienst
RWS	Rijkswaterstaat
SGO	Overleg van secretarissen-generaal
SodM	Staatstoezicht op de Mijnen
SZW	Ministerie van Sociale Zaken en Werkgelegenheid
VI	VRM-Inspectie
VNG	Vereniging van Nederlandse Gemeenten
VRD	Programma Vernieuwing Rijksdienst
VT	Programma Vernieuwing Toezicht
VWA	Voedsel en Waren Autoriteit
WODC	Wetenschappelijk Onderzoek- en Documentatie centrum