

# Groot project Ecologische Hoofdstructuur

Tweede voortgangsrapportage  
Rapportagejaar 2008



## **Samenvatting en conclusies**

In 2018 moet in Nederland een Ecologische Hoofdstructuur gerealiseerd zijn met een omvang van 728.500 ha., met een natuurkwaliteit conform de beschrijving in het Meerjarenprogramma van de Agenda Vitaal Platteland (MJP2) voor de periode 2007–2013 en de Nota Ruimte. De realisatiecijfers vloeien voort uit de provinciale voortgangsrapportages. Het recente terugblikonderzoek van de Algemene Rekenkamer concludeert dat de EHS tegen het huidige realisatietempo niet tijdig gehaald wordt en dat de beschikbaarheid van voldoende middelen een significant knelpunt vormt.

Momenteel wordt een ‘Nulmeting op kaart’ uitgevoerd om de nulsituatie van een aantal ILG-taakstellingen per 1 januari 2007 vast te stellen. De restanttaakstelling EHS kan hierdoor mogelijk veranderen. Gestreefd wordt de Tweede Kamer vóór de behandeling van de LNV-begroting 2010 te informeren over de uitkomsten van de nulmeting. In het najaar van 2009 zal de Tweede Kamer tevens geïnformeerd worden over de resultaten van IBO-natuur. Deze vormt de rode lijn voor continuering, bijsturing en/of aanpassing van het natuurbeleid.

### **Verwerving**

Uit deze EHS voortgangsrapportage 2008 blijkt dat in de eerste 2 jaar van de ILG-periode fors is ingezet op grondverwerving; bijna 40% van de taakstelling tot 2013 is eind 2008 al gerealiseerd. Het aantal verworven hectares in 2008 (2.692 ha.) blijft echter achter bij de prestaties in 2007 (4.818 ha.). Door het ruilen van gronden ligt nu 1.500 ha. binnen de EHS-begrenzing. Meer dan de helft van het beschikbare budget is besteed aan verwerving: de gestegen grondprijzen lijken een probleem te gaan opleveren voor de realisatie van de resterende taakstelling. Bij de Mid Term Review (MTR) van het ILG zal hier nadrukkelijk aandacht aan worden besteed.

### **Inrichting**

In 2008 is 3883 ha. EHS ingericht, bijna 1500 ha. meer dan in 2007. De inrichting blijft echter achterlopen op het gewenste realisatietempo en heeft in het Algemeen Overleg van 25 juni 2009 tot de vraag van de Tweede Kamer geleid welke initiatieven provincies nemen om de inrichting te versnellen. Veel provincies kiezen voor het prioriteren van gebieden, veelal in combinatie met andere initiatieven. Versnellingsinitiatieven van provincies zijn onder andere: het inzetten van wettelijke herverkaveling, volledige schadeloosstelling en eventueel onteigening en herbegrenzing van de EHS (zie bijlage 1).

### **Beheer**

In 2008 is een toename van beheerde hectares binnen de EHS waar te nemen van circa 4600 ha. ten opzichte van 2007. Het beheer laat echter een wisselend beeld zien: het particulier natuurbeheer / functiewijziging is met 7000 ha. in 2008 vrijwel gelijk gebleven ten opzichte van 2007. Een toename is waar te nemen in het beheer door particuliere natuurbeschermingsorganisaties (pnb's) en particulieren in 2008 met bijna 11.000 tot ruim 284.000 ha. Het agrarisch beheer is in 2008 ten opzichte van 2007 afgenomen met circa 3.000 tot ruim 56.000 ha.



# Inhoudsopgave

## Samenvatting en conclusies

### Leeswijzer

1. Inleiding
2. Achtergrond en context EHS-beleid
3. Omvang EHS
4. Kwaliteitsbeleid EHS
5. Samenhang EHS
6. Planologische bescherming EHS
7. Effecten van het EHS-beleid
8. Financiën

## Bijlage 1 Versnelling van de inrichting en afrondingsaankopen

### *Leeswijzer*

Deze voortgangsrapportage is als volgt opgebouwd. In hoofdstuk 1 wordt ingegaan op de afspraken tussen de minister van LNV en de Tweede Kamer over de informatievoorziening over de EHS. In hoofdstuk 2 wordt de historische en beleidsmatige context van het EHS-beleid geschetst. De hoofdstukken 3 tot en met 8 volgen de opbouw van de uitgangspuntennotitie van de vaste Kamercommissie en beslaan achtereenvolgens de onderdelen: omvang, kwaliteit, samenhang, planologische veiligstelling, effecten van beleid en financiële beleidsinformatie. De laatste paragraaf van deze hoofdstukken bevat een oordeel over de voortgang.

Tevens wordt ingegaan op de toezegging van de minister van LNV aan de Tweede Kamer (AO over natuurbeheer van 25 juni 2009) om de provincies ten behoeve van de voortgangsrapportage groot project EHS 2008, twee specifieke zaken te vragen:

1. Welke initiatieven neemt de provincie ter versnelling van de inrichting?
2. In hoeveel gebieden in de provincie is het een kwestie van het doen van de laatste "afrondingsaankopen", waardoor een geheel gebied kan worden gerealiseerd?

Deze vragen betreffen niet specifiek de voortgang over 2008 en zijn derhalve in bijlage 1 toegevoegd.



## 1. Inleiding

Dit is de tweede voortgangsrapportage in het kader van het groot project Ecologische Hoofdstructuur (EHS). Deze rapportage heeft betrekking op het jaar 2008. Hiermee wordt uitvoering gegeven aan het besluit van Tweede Kamer van 26 april 2007 om de EHS aan te wijzen als groot project (TK 30825, nr. 5). Na deze aanwijzing zijn afspraken gemaakt tussen de Tweede Kamer en de minister van LNV over aard, omvang en frequentie van de informatievoorziening. De volgende documenten vormen het afsprakenkader voor de informatievoorziening in het groot project EHS:

- de uitgangspuntennotitie van de vaste Kamercommissie voor LNV d.d. 21 november 2007 (TK 30825, nr. 12, bijlage).
- de kabinetsreactie op deze uitgangspuntennotitie d.d. 31 maart 2008 (TK, 30825, nr. 12).
- het verslag van het gesprek op 20 mei 2008 met de rapporteur en de plaatsvervangend rapporteur voor dit groot project en de minister van LNV, d.d. 26 mei 2008 (TK 30825, nr. 18, bijlage).
- het algemeen overleg met de vaste Kamercommissie voor LNV op 2 juli 2008 over de informatievoorziening in het groot project EHS en de bovenstaande documenten (TK 30825, nr. 13).

De eerste voortgangsrapportage had betrekking op het jaar 2007 en verscheen op 18 september 2008 (TK 30825, nr. 14). Deze voortgangsrapportage is op 27 november 2008 in een Algemeen Overleg met de vaste commissie voor LNV van de Tweede Kamer besproken (TK 30825, nr. 24).

### ***Herkomst informatie***

Zoals is benadrukt in de kabinetsreactie, wordt voor de informatievoorziening in het kader van dit groot project gebruik gemaakt van bestaande informatiestromen. Het grootste deel van de EHS wordt gerealiseerd via het Investeringsbudget Landelijk Gebied (ILG). Informatie over de voortgang hiervan is overgenomen uit de provinciale ILG-voortgangsrapportages over het jaar 2008. Over deze voortgangsrapportages en de voortgang van het ILG als geheel wordt de Tweede Kamer separaat, doch gelijktijdig geïnformeerd.

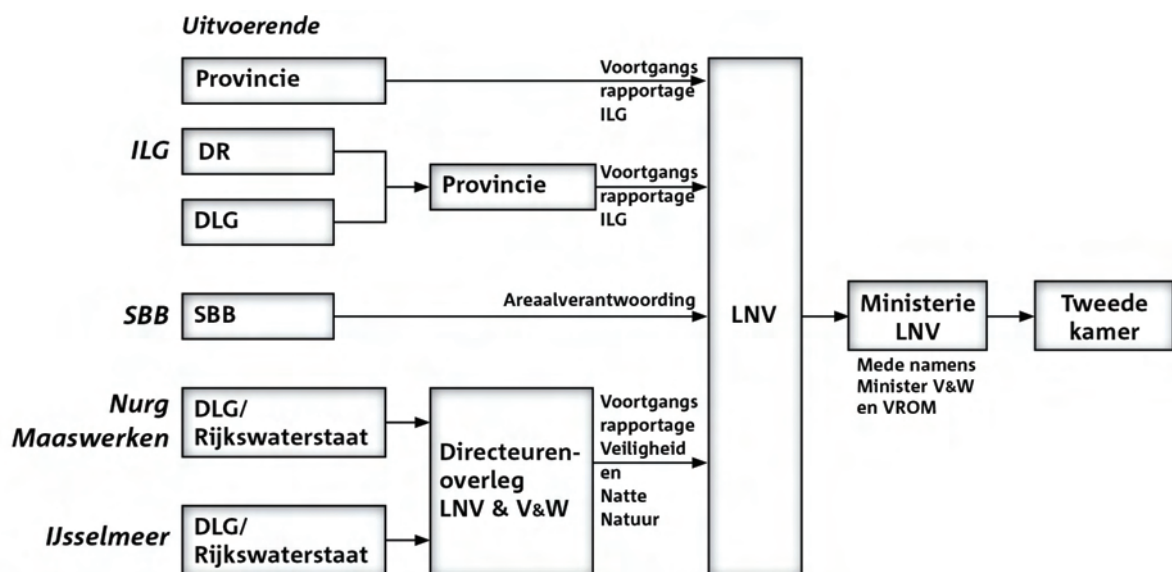
Enkele onderdelen van de EHS worden niet via het ILG gerealiseerd. Dit betreft:

- Beheer door Staatsbosbeheer
- Beheer bestaande natuur door 'derden' (zoals Defensie en waterleidingbedrijven)
- Het programma Nadere Uitwerking Rivierengebied (NURG)
- Het programma Maaswerken
- Natuur in het IJsselmeergebied (onderdeel van ICES-II Natte Natuur)
- Het door Verkeer en Waterstaat gefinancierde deel van het Meerjarenprogramma Ontsnippering (MJPO)
- Kaderwet LNV-subsidies

Informatie over deze EHS-onderdelen is afkomstig van de betreffende uitvoerende organisaties, zoals Staatsbosbeheer, Dienst Landelijk Gebied (DLG) en Rijkswaterstaat, of uit het LNV-Jaarverslag 2008.

Informatie over de effecten van het beleid is grotendeels gebaseerd op de Natuurbalans 2009 van het Planbureau voor de Leefomgeving (PBL), die op 9 september jl. aan de Tweede Kamer is aangeboden.

In figuur 1 is de informatievoorziening ten behoeve van dit groot project schematisch weergegeven.



Figuur 1. Stroomschema informatievoorziening. Bron: DLG 2008



## 2. Context EHS-beleid

De Ecologische Hoofdstructuur is geïntroduceerd in het Natuurbeleidsplan uit 1990 (TK 21149, nr. 2). Aanleiding voor het nieuwe beleid was de voortgaande algehele achteruitgang van het aantal planten en dieren, de afname van de biodiversiteit en de vermindering van het areaal natuur. In het Natuurbeleidsplan werd een 'ruimtelijk stabiele ecologische hoofdstructuur' beoogd waarbinnen 'duurzaam behoud, herstel en ontwikkeling van nationaal en internationaal belangrijke ecosystemen' vorm moesten krijgen.

Sinds 1990 is het beleidsconcept verschillende keren bevestigd, uitgebouwd, geconcretiseerd en van nieuwe accenten voorzien. Dit gebeurde onder meer in het Structuurschema Groene Ruimte (1995), de kabinetsnota 'Natuur voor mensen, mensen voor Natuur' (2000), de Nota Ruimte (2004) en de Agenda Vitaal Platteland (2004). De visie van dit kabinet op het EHS-beleid voor de komende jaren, staat onder andere verwoord in een brief aan de Tweede Kamer van oktober 2007 (TK, 30825, nr. 7).

De belangrijkste doelstelling van het EHS-beleid is een ecologische: versterking van de biodiversiteit. Daarnaast draagt de realisatie van de EHS echter ook bij aan landschappelijke waarden, recreatieve mogelijkheden en het welzijn van burgers. Van het begin af aan is het EHS-beleid een aangelegenheid geweest van verschillende overheden en andere partijen, zoals terreinbeherende organisaties, agrariërs en andere particulieren. Met name provincies hebben in de uitvoering van het EHS-beleid een prominente rol gehad. Deze is versterkt met de inwerkingtreding van het Investeringsbudget Landelijk Gebied (ILG) op 1 januari 2007, wettelijk verankerd door de Wet inrichting landelijk gebied (Wilg). Via het ILG zijn met provincies zevenjarige afspraken gemaakt over het realiseren van beleid in het landelijk gebied. De EHS is hiervan een belangrijk onderdeel. Ongeveer 45 procent van alle hectares EHS op het land is tevens Natura 2000-gebied. Dit zijn de gebieden die Nederland heeft aangewezen op grond van de Vogel-en Habitatrichtlijn en waarvoor Nederland gezien de voorkomende habitats en soorten een bijzondere verantwoordelijkheid heeft. De Natura 2000-gebieden liggen vrijwel geheel binnen de EHS. Over de beleidsmatige ontwikkelingen rondom Natura 2000 wordt de Tweede Kamer via de bestaande kanalen separaat geïnformeerd.

In de EHS liggen ook de twintig Nationale Parken die Nederland kent. Ze hebben gezamenlijk een oppervlakte van 123.000 ha. Van groot belang voor het functioneren van de EHS als netwerk zijn de twaalf robuuste verbindingen met een totale oppervlakte van 27.000 ha. Ook worden op basis van het Meerjarenprogramma Ontsnippering (MJPO) ten minste 200 knelpunten tussen de EHS en rijksinfrastructuur weggewerkt, in de vorm van ecoducten en andere faunavoorzieningen.



### 3. Omvang EHS

In dit hoofdstuk wordt in kaart gebracht wat de kwantitatieve einddoelstelling is voor 2018. Vervolgens wordt de stand van zaken gemeld op 1 januari 2008, de realisatie in 2008 en de restanttaakstelling op 31 december 2008.

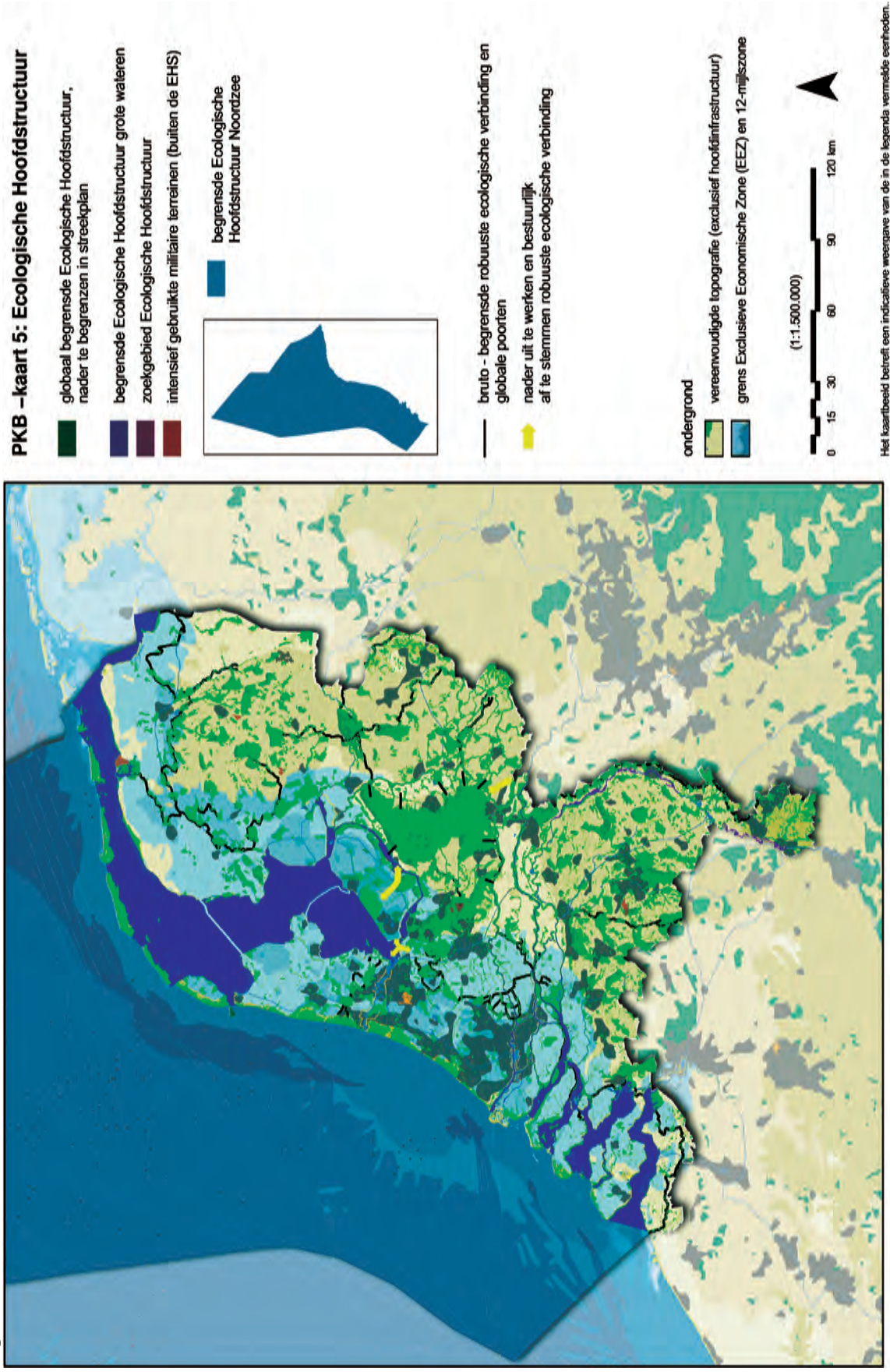
#### 3.1. Totale kwantitatieve taakstelling EHS

De taakstelling van de EHS op het land bestaat uit een samenhangend netwerk van 728.500 ha. Deze taakstelling is als volgt opgebouwd:

Nieuwe EHS	275.000 ha.
Bestaande EHS (1990)	453.500 ha.
-----	
Totaal (2018)	728.500 ha.

De beoogde EHS is weergegeven op de PKB-kaart 5 uit de Nota Ruimte.

Figuur 2: PKB kaart 5 uit de Nota Ruimte



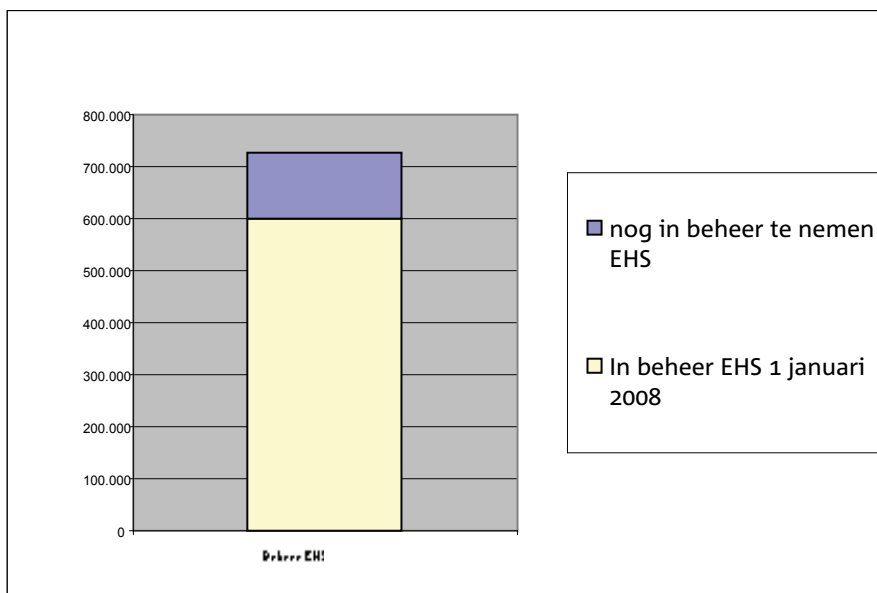
Naast de EHS op het land, maken ook de grote wateren deel uit van de EHS. Zie hiervoor hoofdstuk 5.3.

### **Nieuwe EHS**

In het EHS-beleid wordt ten aanzien van te realiseren nieuwe EHS gewerkt met de volgtijdelijke trits verwerving, inrichting en beheer. Niet alle 275.000 ha. nieuwe EHS hoeven te worden aangekocht en ingericht (zie 3.2). Meer dan de helft van deze taakstelling zal bijvoorbeeld worden gerealiseerd door middel van agrarisch of particulier natuurbeheer (zie 3.4).

### **Bestaande EHS**

Onder de beleidscategorie 'bestaande EHS' (453.500 ha.) wordt natuur verstaan die al in 1990 deel uitmaakte van de EHS. Deze natuur hoeft niet meer te worden verworven of ingericht, maar moet nog wel worden beheerd. Doordat een deel van de uitbreidingstaakstelling inmiddels is gerealiseerd, is de hoeveelheid bestaande natuur inmiddels uiteraard gegroeid. Op 1 januari 2008 was van de beoogde 728.500 ha. al meer dan 600.000 ha. EHS in beheer. Dit is weergegeven in figuur 3.



*Figuur 3. Stand van zaken EHS op 1 januari 2008. Bron gegevens: eerste voortgangsrapportage groot project EHS*

### **Nulmeting op kaart**

Zoals vermeld in de eerste voortgangsrapportage, wordt gezamenlijk met de provincies een project uitgevoerd waarin per provincie de feitelijke restanttaakstellingen EHS (en RodS = Recreatie om de Stad) 'in het veld' op 1 januari 2007 zijn bepaald en gedigitaliseerd op kaart gezet ('Nulmeting op kaart'). De aanleiding hiervoor was dat aan het begin van de ILG-periode tussen rijk en provincies geen overeenstemming bestond over een aantal restanttaakstellingen. Aan de hand van de uitkomsten van de 'Nulmeting op kaart' zullen de restanttaakstellingen voor de EHS waar nodig worden aangepast. Dit project verkeert op dit moment in de afrondende fase. De resultaten hiervan konden nog niet in de voorliggende rapportage worden verwerkt. Gestreefd wordt de Tweede

Kamer vóór de behandeling van de LNV-begroting 2010 te informeren over de uitkomsten van de nulmeting. De resultaten van het project en de op basis daarvan aangepaste restanttaakstellingen zullen worden verwerkt in de derde voortgangsrapportage groot project EHS, die verschijnt in september 2010.

### **3.2 Verwerving EHS**

Teneinde nieuwe EHS te realiseren, moeten sommige gronden worden aangekocht. Verwerving van gronden ten behoeve van de EHS gebeurt veelal door de Dienst Landelijk Gebied (DLG), in de meeste gevallen in opdracht van de provincies.

#### **3.2.1 Taakstelling verwerving 2018 en restanttaakstelling 1 januari 2008**

Van de beoogde 275.000 ha. nieuwe natuur in 2018 bestaat iets minder dan de helft uit te verwerven hectares: 130.444 ha. Het overige deel krijgt voornamelijk vorm via particulier en agrarisch natuurbeheer. Op 1 januari 2008 moest blijkens de eerste voortgangsrapportage groot project EHS nog 31.895 ha. worden verworven. Uit achteraf gemaakt correcties van de provincies blijkt dat 194 ha. minder is verworven in 2007. De restanttaakstelling op 1 januari 2008 is daarom in voorliggende rapportage gecorrigeerd in 32.089 ha.

#### **3.2.2 Prestaties verwerving in 2008 (via ILG)**

In de voortgangsrapportages ILG over het jaar 2008 hebben provincies aangegeven hoeveel hectares in 2008 ten behoeve van de EHS zijn verworven (inclusief robuuste verbindingen). Hieronder staat een landelijk overzicht hiervan, afgezet tegen de taakstelling voor de periode 2007-2013.

##### ***Taakstelling ILG 2007-2013***

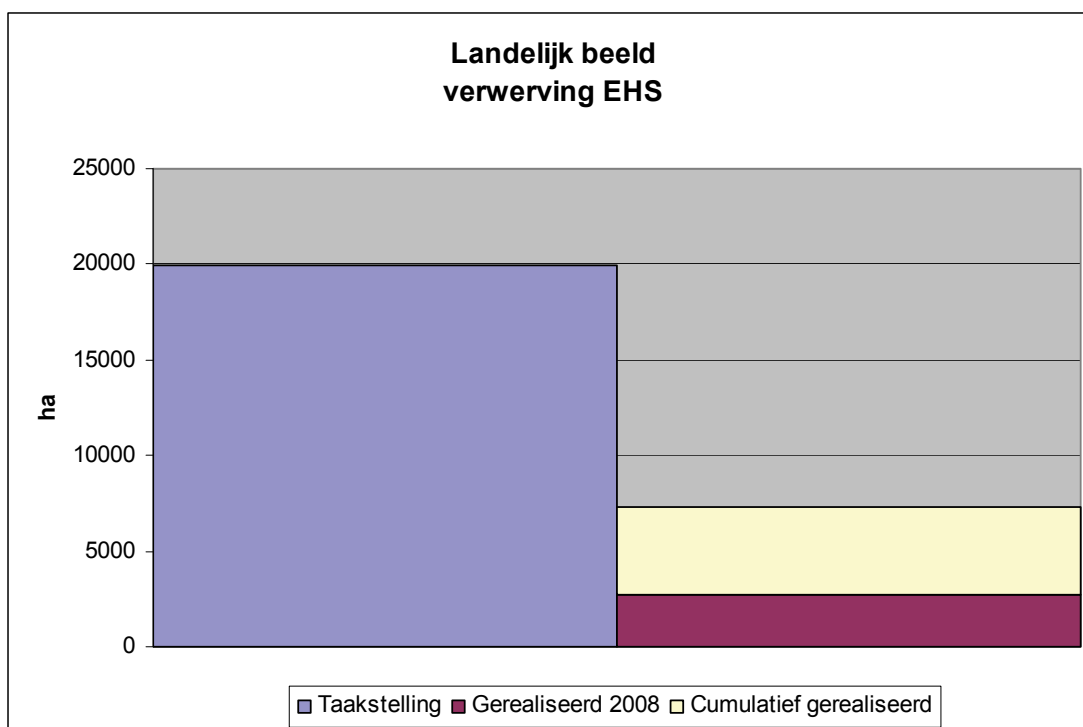
20.087 ha.

##### ***Realisatie 2008***

2.692 ha.

##### ***Realisatie ILG cumulatief (2007 en 2008)***

7.316 ha.



Figuur 4. Landelijk beeld voor verwerving EHS

Het aantal hectares betreft het totale aantal in 2007 en 2008 verworven hectares ten behoeve van de EHS. De ervaring in het verleden leert dat jaarlijks ongeveer 40% direct op de juiste plek wordt verworven en 60% als ruilgrond buiten de EHS-begrenzing (TK 29576, nr. 48, p. 9). Deze ruilgronden worden in financiële zin geboekt als verworven EHS maar pas op een later moment alsnog op de beoogde plek binnen de EHS 'neergelegd' en vervolgens overgedragen aan terreinbeherende organisaties om te worden ingericht. Op 31 december 2008 bedroeg de hoeveelheid ruilgrond EHS buiten de begrenzing ongeveer 13.500 ha. Ten opzichte van 2007 is daarmee het areaal ruilgrond met 1.500 ha. gedaald.

### 3.2.3 Restant taakstelling verwerving 31-12-2008

Afgaande op de restant taakstelling op 1 januari 2008 en de geleverde prestaties in 2008, ontstaat het volgende beeld over de restant taakstelling op 31 december 2008.

Restant taakstelling 1-1-2008:	32.089 ha. (3.2.1)
Realisatie 2008 ILG:	2.692 ha. (3.2.2)
Realisatie 2008 niet-ILG:	132 ha. (zie verder 3.5 )
<b>Restant taakstelling 31-12-2008:</b>	<b>29.265 ha.</b>

### 3.3 Inrichting EHS

Ten behoeve van de realisatie van nieuwe natuur moeten veel landbouwgronden worden (her)ingericht. Dit betekent dat de grond geschikt moet worden gemaakt voor het gebruik als natuurgebied. Inrichting vindt deels plaats in inrichtingsprojecten die worden uitgevoerd door de Dienst Landelijk Gebied (meestal in opdracht van provincies) en deels door terreinbeheerders.

### 3.3.1 Taakstelling inrichting 2018 en restanttaakstelling 1 januari 2008

Van de beoogde 275.000 ha. nieuwe EHS in 2018 moet in totaal 176.715 ha. worden ingericht. Op 1 januari 2008 moest hiervan blijkens de eerste voortgangsrapportage groot project EHS nog 123.122 ha. worden ingericht. Deze taakstelling heeft zowel betrekking op het inrichten van door de EHS verworven gronden als op inrichting van gronden in het kader van particulier natuurbeheer (zie 3.4.). De inrichtingstaakstelling is daarom groter dan de verwervingstaakstelling.

### 3.3.2 Prestaties inrichting in 2008 (via ILG)

In de ILG- bestuursovereenkomsten zijn afspraken gemaakt over het aantal hectares dat in de periode 2007-2013 ten behoeve van de EHS moet worden ingericht. In de voortgangsrapportages ILG hebben provincies aangegeven hoeveel hectares in 2008 ten behoeve van de EHS zijn ingericht. Hieronder treft u het landelijke overzicht hiervan aan, afgezet tegen de taakstelling voor de periode 2007-2013.

In tegenstelling tot de cijfers over 2007, zijn in de prestaties over 2008 ook de ingerichte gronden ten behoeve van particulier natuur meegerekend (subsidieregeling p-SN, onderdeel inrichting). Deze prestatie over 2008 bedroeg 374 ha.

#### **Taakstelling ILG 2007-2013**

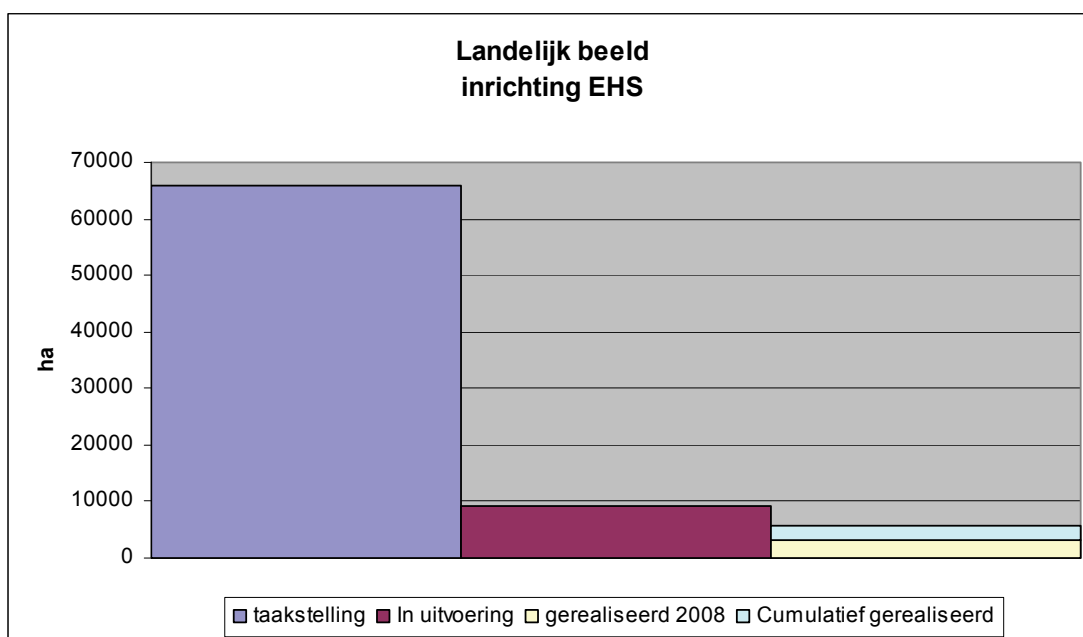
30.916 ha.

#### **Realisatie 2008**

3.314 ha.

#### **Realisatie ILG cumulatief (2007 en 2008)**

5.741 ha.



Figuur 5. Landelijk beeld voor inrichting EHS



Het aantal hectares bij 'Taakstelling 2007-2013' betreft de te realiseren prestaties met nieuwe verplichtingen voor de periode 2007-2013. Het aantal hectares bij 'realisatie 2008' betreft zowel nieuwe als lopende verplichtingen (die de provincies bij de start van het ILG van het Rijk hebben overgenomen). Er zitten meestal enige jaren tussen het moment waarop hectares in inrichting worden genomen en het moment waarop hectares worden afgerond. Gedurende deze periode is sprake van zogeheten 'onderhanden werk'. Op 31 december 2008 bedroeg de voorraad 'onderhanden werk' in de EHS naar schatting 19.000 ha. Deze hectares zullen dus de komende jaren tot afronding komen.

### **3.3.3 Restanttaakstelling inrichting 31-12-2008**

Afgaande op de restanttaakstelling op 1 januari 2008 en de geleverde prestaties in 2008, ontstaat het volgende beeld over de restanttaakstelling op 31 december 2008.

Restanttaakstelling 1-1-2008:	123.073 ha. (3.3.1)
Realisatie 2008 ILG:	3.314 ha. (3.3.2)
Realisatie 2008 niet-ILG:	569 ha. (zie verder 3.5)
<hr/>	
Restanttaakstelling 31-12-2008:	119.190 ha.

Met inachtneming van het onderhanden werk (circa 19.000 ha.) is de conclusie dat voor nog ongeveer 100.000 ha. de inrichting nog daadwerkelijk van start moet gaan.

### **3.4 Beheer EHS**

Het beheer van de EHS-gebieden gebeurt op verschillende manieren, door verschillende beheerders en via verschillende instrumenten. Dit is bijvoorbeeld afhankelijk van het type natuur dat voor een gebied wordt beoogd en van de aanwezige en benodigde milieucondities. We onderscheiden de volgende vormen van beheer:

#### ***Particulier natuurbeheer / functiewijziging***

Deze gebieden worden beheerd door particulieren, wier grond van functie verandert in natuur. Deze mogelijkheid bestaat sinds 2000. Particulieren ontvangen een vergoeding voor de waardedaling van de grond als gevolg van de functieverandering. Indien nodig ontvangen zij ook een subsidie voor de inrichting van de grond. Hierover zijn afspraken opgenomen in de ILG-bestuursovereenkomsten, conform de provinciale Subsidieregeling Natuurbeheer (p-SN, onderdeel functiewijziging).

#### ***Agrarisch natuurbeheer***

Deze gebieden worden beheerd door agrariërs, wier grond de functie landbouw behoudt. Agrariërs beheren hun grond zodanig, dat deze een waardevolle bijdrage levert aan de natuur. Hierover zijn afspraken opgenomen in de ILG-bestuursovereenkomsten, conform de provinciale Subsidieregeling Agrarische Natuurbeheer (p-SAN).

### **Beheer door particuliere natuurbeschermingsorganisaties en particulieren**

Dit zijn gebieden die worden beheerd door een van de particuliere natuurbeschermingsorganisaties (Natuurmonumenten en de Provinciale Landschappen) en (voor wat betreft bestaande natuur) ook andere particulieren. Afspraken hierover zijn opgenomen in de ILG-bestuursovereenkomsten en worden uitgevoerd via de provinciale regeling Subsidieregeling Natuurbeheer (p-SN).

### **Beheer door Staatsbosbeheer**

Dit zijn gebieden die worden beheerd door Staatsbosbeheer. Het ministerie van LNV geeft hiertoe rechtstreeks opdracht aan Staatsbosbeheer. Het beheer door Staatsbosbeheer maakt geen onderdeel uit van het ILG.

### **Beheer door derden**

Dit zijn bestaande natuurgebieden die 'om niet' worden beheerd door derden, zoals Defensie en waterleidingbedrijven. Ook dit beheer is niet opgenomen in het ILG.

De subsidieregelingen natuurbeheer (SN, SAN en p-SN en p-SAN) vormen samen het Programma Beheer.

#### **3.4.1 Taakstelling beheer 2018 en restanttaakstelling 1 januari 2008**

Alle 728.500 ha. (nieuwe en bestaande) EHS moeten worden beheerd.

Het beoogde eindbeeld in 2018 ziet er, onderverdeeld naar de verschillende vormen van beheer, als volgt uit:

<b>Beoogde eindbeeld EHS 2018 naar vormen van beheer (in hectares)</b>	
<b>Bestaande EHS</b>	<b>453.500</b>
Door PNB's en particulieren	182.174
Door Staatsbosbeheer	130.218
Door 'derden'	141.108
<b>Nieuwe EHS</b>	<b>275.000</b>
Door PNB's	67.272
Door particulier natuurbeheer via functiewijziging	42.771
Door agrarisch natuurbeheer	97.685
Door Staatsbosbeheer	67.272
<b>Totaal te beheren</b>	<b>728.500</b>
In beheer op 1 januari 2008	600.947
<b>Nog in beheer te nemen op 1 januari 2008</b>	<b>127.553</b>

#### **3.4.2. Prestaties beheer 2008**

Subsidies voor agrarisch natuurbeheer (p-SAN) en beheer door pnb's en particulieren (p-SN) kunnen ook buiten de EHS worden ontvangen. In deze voortgangsrapportage kan nog niet het onderscheid worden gemaakt tussen de gerealiseerde hectares binnen de EHS en buiten de EHS.

Met provincies worden afspraken gemaakt over een eenduidiger doorwerking van het EHS-beleid (zie 6.3) op gedetailleerd niveau. Samen met het project

'Nulmeting op kaart' moet dit ertoe leiden, dat in de toekomst het onderscheid binnen en buiten EHS wel kan worden gemaakt.

Tot die tijd worden de volgende aannames gedaan (LNV-Jaarverslag 2006, TK 31031- XIV, nr.1, p.60):

- beheer door particuliere natuurbeschermingsorganisaties / particulieren en beheer door Staatsbosbeheer: 5/6 deel binnen de EHS, 1/6 deel buiten de EHS.
- agrarisch natuurbeheer: 2/3 deel binnen de EHS, 1/3 deel buiten de EHS.
- particulier natuurbeheer / functiewijziging en beheer door derden: alles binnen de EHS (met uitzondering van de inmiddels vervallen mogelijkheid van bosaanleg buiten de EHS).

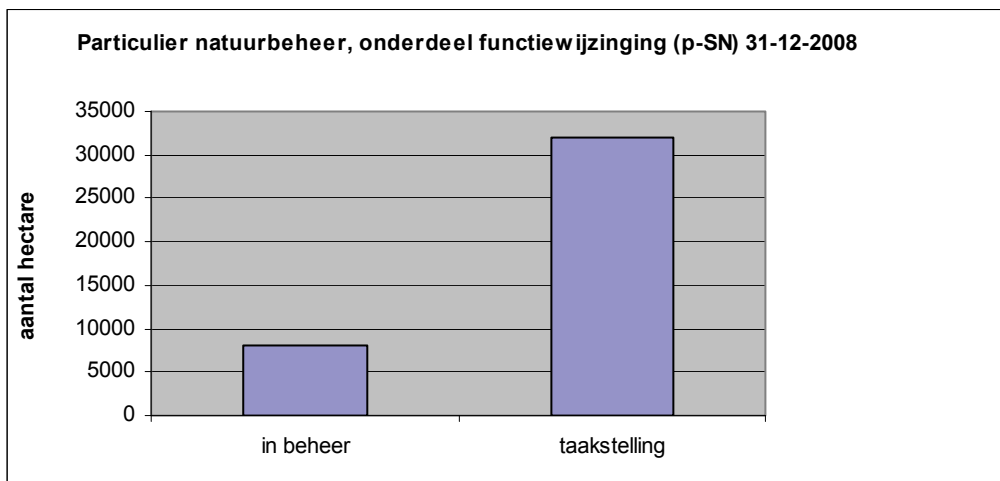
Per beheersvorm zal worden weergegeven hoeveel hectares op 31 december 2008 in beheer waren, afgezet tegenover de stand van zaken op 1 januari 2008. Daarbij wordt een onderscheid gemaakt in:

- a. beheer via ILG
- b. beheer buiten ILG

#### a. Beheer via ILG 2008

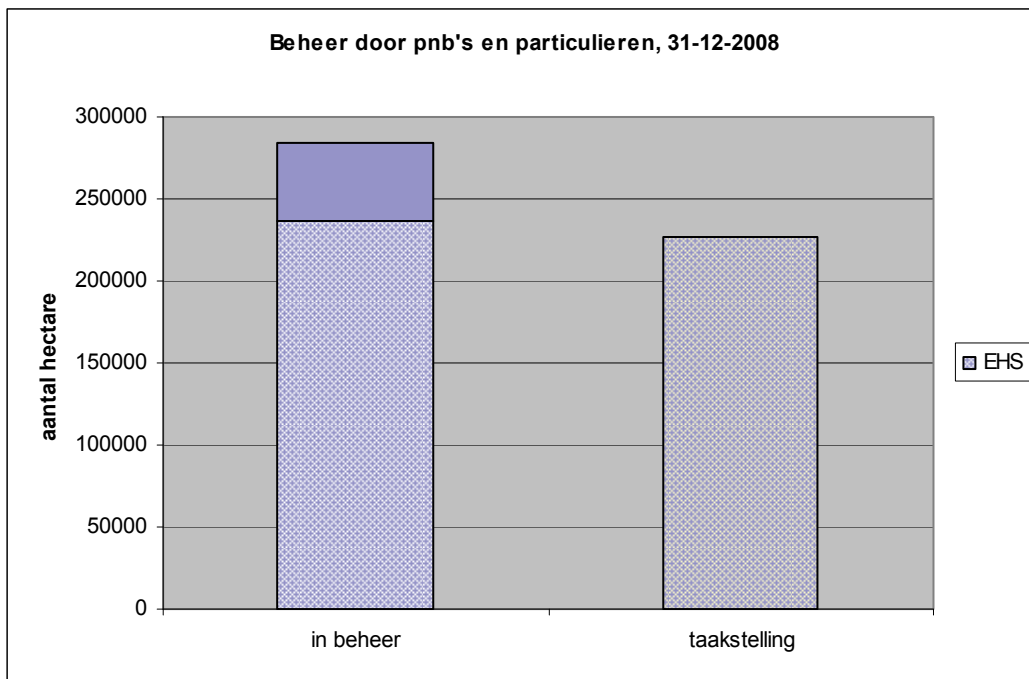
Over de te beheren hectares via particulier natuurbeheer / functiewijziging (p-SN-functiewijziging), beheer door pnb's en particulieren (p-SN) en agrarisch natuurbeheer (p-SAN) zijn prestatieafspraken gemaakt in de ILG-bestuursovereenkomsten.

Hieronder staat per categorie aangegeven hoeveel hectares op 31 december 2008 in beheer waren, afgezet tegen de taakstelling ILG in 2013. Het beheer is geregeld in contracten die per jaar kunnen aflopen, gecontinueerd worden of voor het eerst worden aangegaan.



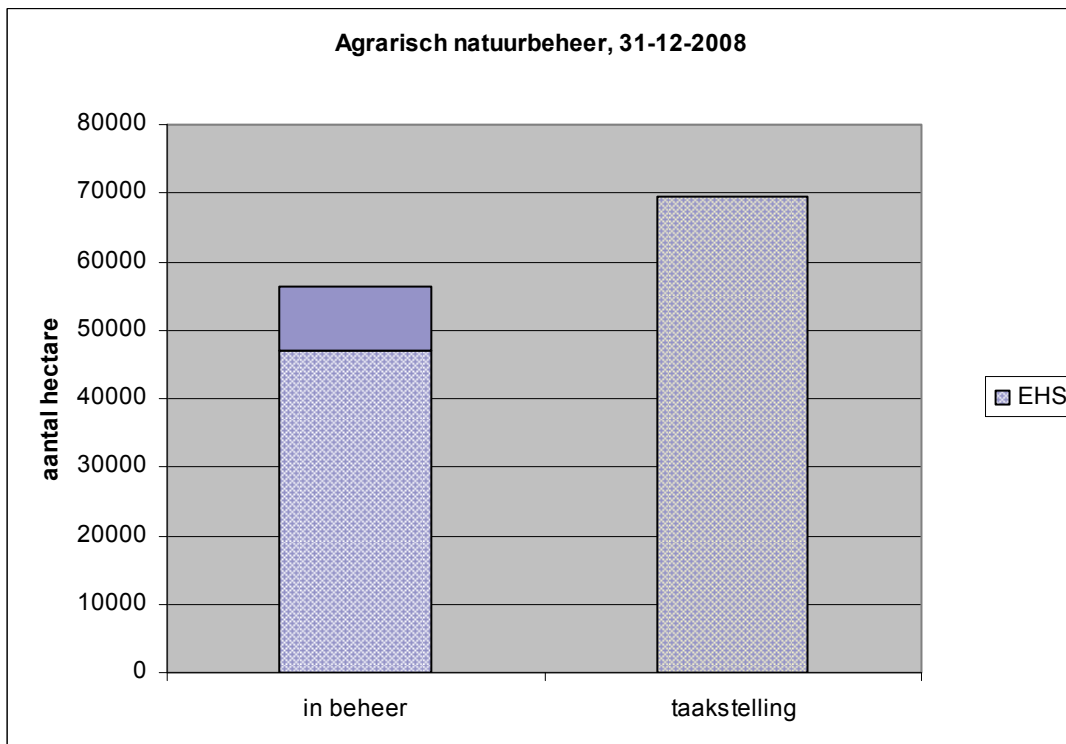
Figuur 6. Particulier beheer, onderdeel functiewijziging

In 2008 is het particulier natuurbeheer, onderdeel functiewijziging, ten opzichte van 2007 met circa 7000 ha. vrijwel gelijk gebleven.



*Figuur 7. Beheer door pnb's en particulieren*

Het beheer door pnb's en particulieren is ten opzichte van 2007 met bijna 11.000 ha. toegenomen tot ruim 284.000 ha. Hiervan is ruim 236.000 ha. EHS.



*Figuur 8. Agrarisch natuurbeheer*

Het agrarisch natuurbeheer in 2008 is ten opzichte van 2007 afgenomen met ruim 3000 ha. tot ruim 56.000 ha.. Hiervan is ruim 37.000 ha. EHS.

## **b. Beheer buiten ILG 2008**

### ***Beheer door Staatsbosbeheer***

Een deel van de (in 1990) bestaande EHS is in beheer door Staatsbosbeheer (130.218 ha.). Daarnaast wordt een deel van de hectares nieuwe EHS op het land na verwerving en inrichting door de Dienst Landelijk Gebied (DLG) overgedragen aan Staatsbosbeheer. Het gaat om 67.272 ha.

Uit het jaarverslag 2008 van Staatsbosbeheer blijkt de areaalontwikkeling van Staatsbosbeheer in 2008. Het areaal bestaat uit land en water en ligt binnen en buiten de EHS:

In beheer eind 2008:	219.662 ha.
In beheer eind 2007:	222.297 ha.
Afname 2008:	2635 ha.

In 2008 bedroeg de reguliere areaaltoename 1137 ha. De daling van het beheerde areaal van Staatsbosbeheer in 2008 met 3772 ha. komt onder andere door een correctie op het beheerde areaal van Staatsbosbeheer in de Waddenzee met 2272 ha. (nabij Rottum). Per saldo is sprake van een areaalafname van 2635 ha.

### ***Beheer door derden***

Een deel van de bestaande EHS (141.108 ha.) wordt 'om niet' beheerd door Defensie, waterleidingbedrijven en andere 'derden'.

### **3.4.3 Restanttaakstelling beheer 31-12-2008**

Op basis van de eerder vermelde aannames over de verdeling binnen en buiten de EHS (zie 3.4.2), was het aantal beheerde hectares binnen de EHS eind 2008 als volgt:

<i>Staatsbosbeheer (5/6 van 219.662):</i>	<i>183.052 ha.</i>
<i>Beheer door PNB's en particulieren (5/6 van 284.241):</i>	<i>236.867 ha.</i>
<i>Agrarisch natuurbeheer (2/3 van 56.366):</i>	<i>37.577 ha.</i>
<i>Particulier natuurbeheer/functiewijziging(100% van 6.939):</i>	<i>6.939 ha.</i>
<i>Beheer door derden (100% van 141.108):</i>	<i>141.108 ha.</i>

---

*Totaal:* *605.543 ha.*

*In beheer op 1 januari*  
*2008:* *600.947 ha.*  
*(zie 3.4.1)*

---

*Toename in 2008:* *4.596 ha.*

De restanttaakstelling voor beheer EHS op 31 december 2008 was daarmee als volgt:

<i>Taakstelling 2018:</i>	<i>728.500 ha.</i>
<i>In beheer 31 december 2008:</i>	<i>605.543 ha.</i>
<hr/>	
<i>Nog in beheer te nemen 31 december 2008:</i>	<i>122.957 ha.</i>

#### **3.4.4 Weidevogelbeheer**

Onderdeel van het agrarisch natuurbeheer is het weidevogelbeheer. Het totale aantal grutto's is sinds 1990 met zo'n 35% afgenomen. Deze dalende trend voor grutto's en andere weidevogels is helaas nog niet gestopt. De afgelopen jaren is in het kader van het Weidevogelverbond intensief aandacht besteed aan het verbeteren van de stand van weidevogels. Hier zijn, op verzoek van de Tweede Kamer, enkele jaren extra middelen voor vrijgemaakt op de begroting. Uit onderzoek en uit de praktijk blijkt dat de effectiviteit van het weidevogelbeheer kan worden verbeterd: beter begrenzen van de gebieden, 'zwaarder' beheer, inrichtingsmaatregelen (zoals peilverhoging) en meer samenwerking tussen terreinbeherende organisaties en agrariërs. Sleutel tot succes ligt in een gebiedsgerichte aanpak, gericht op de weidevogels en in nauwe samenwerking tussen de beheerders en grondgebruikers in het betreffende gebied.

In 2009 is het voortouw in de regie op het weidevogelbeleid overgegaan van Rijk naar provincies. De verworven inzichten in het beheer van weidevogellandschappen worden door de provincies verwerkt in het nieuwe Subsidiestelsel Natuur en Landschap. In dat kader stellen provincies gebiedscoördinatoren aan. Zij hebben een belangrijke functie in het bevorderen van de samenwerking in weidevogelgebieden en het vormgeven van een effectief weidevogelbeheer. Het nieuwe subsidiestelsel voor het agrarisch natuurbeheer treedt per 1 januari 2010 in werking.

#### **3.4.5 Ganzenbeheer**

Met provincies zijn afspraken gemaakt over natuurbeheer via de zogeheten ganzenfoerageergebieden. Dit zijn gebieden waar ganzen kunnen foerageren, zonder dat zij mogen worden verjaagd. Boeren die een contract voor een dergelijk gebied afsluiten, ontvangen naast een vaste vergoeding ook een vergoeding voor inkomstenderving, indien ganzen (en/of smienten) schade hebben veroorzaakt. Het beleid ten aanzien van de ganzenfoerageergebieden is in de plaats gekomen van regelingen waarbij boeren een vergoeding kregen van de daadwerkelijk geleden schade.

Buiten de aangewezen ganzenfoerageergebieden kan geleden schade bij het Faunafonds worden gemeld. In de het Beleidskader Faunabeheer (TK 28600-XIV, nr. 162) is de doelstelling opgenomen om 65.000 ha. ganzenfoerageergebieden te realiseren op agrarische grond (binnen en buiten de EHS). In 2005 en 2006 konden boeren via eenjarige contracten hieraan meedoen. Eind 2006 was al voor bijna 60.000 ha. van de 65.000 ha. een overeenkomst afgesloten (TK 31031 XIV, nr. 1, p. 59). In 2007 zijn de ganzenfoerageergebieden voor het eerst opgenomen in zesjarige contracten volgens de Subsidieregeling Agrarisch Natuurbeheer (SAN). Het aantal afgesloten hectares ganzenfoerageergebieden daalde eind 2007 naar bijna 30.000. Dit aantal heeft zich in 2008 gestabiliseerd. In 2008 heeft de

Europese Commissie soepelere voorwaarden voor ganzenbeheer goedgekeurd (maximale roulatie van percelen), evenals hogere vergoedingen. Hiermee zal de animo waarschijnlijk toenemen om aan de zesjarige regeling deel te nemen.

### **3.5 Samenwerkingsafspraken veiligheid en natte natuur**

Het ministerie van Verkeer en Waterstaat en het ministerie van LNV werken nauw samen in het realiseren van natte natuur in en rond zoetwatersystemen. Deze samenwerking is vastgelegd in de Samenwerkingsafspraken veiligheid en natte natuur (TK 25017, nr. 29). De samenwerkingsafspraken richten zich op de uitvoering van projecten met als doelstelling veiligheid en natuurontwikkeling in het rivierengebied, in en langs de grote wateren en in het noorden van het land. Op deze wijze zijn de gezamenlijke kansen op het gebied van veiligheid, natuurontwikkeling en recreatie effectief te realiseren.

De samenwerkingsafspraken staan niet op zichzelf. Daar waar mogelijk is een efficiënte combinatie gezocht met de doelstellingen van het regulier beleid zoals de realisatie van de EHS, de bescherming tegen overstromingen, herstel en inrichting van rijkswateren, de Kaderrichtlijn Water (KRW) en Natura 2000.

De samenwerkingsafspraken omvat de onderdelen ICES II-natte natuur, Nadere Uitwerking Rivierengebied (NURG), Maaswerken en Veiligheid bedijkte rivieren. Het onderdeel Veiligheid bedijkte rivieren is inmiddels uitgemond in de PKB Ruimte voor de Rivier (TK 30080, nr. 23).

NURG (7.000 ha.) , Maaswerken (1.320 ha.) en ICES II-natte natuur (6.500 ha.) maken deel uit van de taakstelling nieuwe EHS. In figuur 9 staat een overzicht van de voortgang per onderdeel. Hiermee wordt tevens invulling gegeven aan de toezegging om de Tweede Kamer te informeren over de voortgang van de samenwerkingsafspraken (TK 30885 A. nr. 3).

Figuur 9. Voortgang NURG, Maaswerken en ICES II-natte natuur

Nr		Onderdeel	Taakstelling	Stand van zaken in ha.	Waarvan onderdeel van ILG-rapportages
I		ICES Natte Natuur: grootschalige ontwikkeling van natuur ter versterking van de ruimtelijk-economische structuur	6.500 ha		
	la	Noord-Nederland: inrichting en herstel van natte natuurwaarden in beekdalen en in het meren/ laagveengebied		Realisatie 2008: Uitfinanciering lopende projecten ( 0,13 mln euro Groningen/ 0,79 mln Friesland/ 0,21 mln Drente)	ILG
	lb	Deltanatuur: aanleg waterrijke natuurgebieden in en langs de grote wateren van het Zuid-Hollands deltagebied	2.400 ha	Gerealiseerd 1-1-2008: Verwerving: 281 Inrichting: 695 Realisatie 2008: Verwerving: 36,5 Inrichting: 231 Restantaakstelling: Verwerving: 2082,5 Inrichting: 1474	ILG
	lc	IJsselmeer: inrichten grootschalige natte natuur in en langs IJsselmeer	3.000 ha	Gerealiseerd 1-1-2008: Verwerving: n.v.t. Inrichting: 1271 Realisatie 2008: Verwerving: n.v.t. Inrichting: 50 Restantaakstelling: Verwerving: n.v.t. Inrichting: 1679	
	ld	Zandmaas pakket II: het realiseren van de EHS langs de maas en het inrichten van twee nevengeulen	460 ha	Gerealiseerd 1-1-2008: Verwerving: 150 Inrichting:0 Realisatie 2008: Verwerving: 20 Inrichting: 0 Restantaakstelling: Verwerving: 290 Inrichting: 460	ILG
II		Maaswerken: bescherming van bewoners tegen hoog water in de Maas en het realiseren van EHS- natuur in Zandmaas (pakket I) en Grensmaas	1320 ha	Gerealiseerd 1-1-2008: Verwerving: 516 Inrichting: 0 Realisatie 2008: Verwerving: 110,6 Inrichting: 0 Restantaakstelling: Verwerving: 694 Inrichting: 1320	



III	Nadere Uitwerking Rivierengebied (NURG): versterken van veiligheid en realiseren van EHS natuur	7.000 ha	Gerealiseerd 1-1-2008: Verwerving: 5606 Inrichting: 2964 Realisatie 2008: Verwerving: 21 Inrichting: 289 Restanttaakstelling: Verwerving: 1373 Inrichting: 3747	
-----	---	----------	---	--

### 3.6 Oordeel omvang EHS

De voortgang in 2008 is voor wat betreft de uitbreiding van het EHS-netwerk, in vergelijking met 2007, wisselend te noemen. Zoals eerder vermeld, wordt bij de Mid Term Review van het ILG in 2010 nader gekeken naar de voortgang van de realisatie. Daarbij zullen ook de uitkomsten van het Interdepartementaal Beleidsonderzoek Natuur (IBO Natuur) worden betrokken.

#### 3.6.1 Verwerving en inrichting

In de eerste 2 jaar van de ILG-periode is fors ingezet op grondverwerving: bijna 40% van de taakstelling tot 2013 is eind 2008 al gerealiseerd. Het aantal nieuw verworven hectares in 2008 (2.692 ha.) blijft echter achter bij de prestaties in 2007 (4818 ha.). In 2008 is een groot aandeel hectares binnen de EHS begrenzing gerealiseerd door het inruilen van gronden, die eerder buiten de begrenzing waren verworven. Hierdoor is het areaal ruilgronden afgenomen met circa 1.500 ha. ten opzichte van 2007. Per saldo leidt ruilen van gronden echter niet tot extra verworven hectares EHS omdat ruilgronden in financiële zin al geboekt zijn als verworven EHS.

Het aantal ingerichte hectares (3.314 ha.) vertoont een duidelijke stijging ten aanzien van vorig jaar (2.377 ha.). Ook zonder het meetellen van de hectares uit de subsidieregeling SN-inrichting (374 ha.), die niet in het aantal van 2007 zijn verwerkt (zie 3.3), is nog sprake zijn van een stijging. Het tempo van de EHS-realisatie, met name het achterblijven van de inrichting bij het gewenste tempo, was voor de Tweede Kamer een belangrijk onderwerp bij het bespreken van de eerste voortgangsrapportage en de daarop volgende behandeling van de LNV-begroting 2009. Ter uitvoering van de moties Van der Ham c.s. (TK 30825, nr. 21) en Van der Ham/Jacobi (TK 31700-XIV, nr. 99) is op 15 juni 2009 een brief naar de Tweede Kamer gestuurd, die een overzicht bevat van de mogelijkheden die provincies hebben om de inrichting van de EHS te versnellen (TK 30825, nr. 32). In deze brief wordt opgemerkt dat provincies zich terdege bewust zijn van deze opgave en dat verschillende provincies plannen van aanpak terzake in voorbereiding of reeds afgerond hebben (zie bijlage 1).

#### 3.6.2 Beheer

Van de beoogde 728.500 ha. in 2018 was eind 2008 al meer dan 605.000 ha. EHS in beheer, een netto stijging van bijna 4.600 ha. ten opzichte van 2007. Deze stijging komt voor een groot deel voor rekening van de particuliere natuurbeschermingsorganisaties.

Het aantal hectares in beheer via het agrarisch natuurbeheer is in 2008 gedaald. Dit jaar is de Verklaring van Linschoten een belangrijke stap in het stimuleren van de betrokkenheid van particulieren bij het natuurbeleid. In deze verklaring hebben betrokken partijen gezamenlijke voorstellen gedaan die onder andere betrekking hebben op:

- betere ondersteuning van particulieren bij complexere aanvragen om op hun grond natuur te ontwikkelen en te beheren;
- financiële stimulansen voor particulieren, gericht op volledige vergoeding van de grondwaarde bij nieuwe natuur en gelijkberechtiging van aankoopsubsidies bij bestaande natuur;
- fiscale stimulansen voor particulieren door middel van een persoonsgeboden aftrek voor natuur, vergelijkbaar met de aftrek voor rijksmonumenten, en een beperking van belastingheffing bij staking van landbouwbedrijven die permanent willen overschakelen naar natuur.

De Verklaring van Linschoten is op 12 juni 2009 naar de Tweede Kamer gezonden (TK 30825, nr. 31). De voorstellen worden thans nader (juridisch) uitgewerkt. Het streven is de uitgewerkte voorstellen in 2009 aan de Europese Commissie te kunnen aanbieden.

In 2008 heeft de Europese Commissie het door het Interprovinciaal Overleg (IPO) ontwikkelde nieuwe pakket voor de ganzenfoeragegebieden goedgekeurd.

Zoals aangekondigd in de eerste voortgangsrapportage zijn hierin twee knelpunten weggenomen die de animo voor het ganzenbeheer mogelijk belemmerden: het ontbreken van gewasrotatie en de hoogte van de maximale vergoeding. Op basis van het nieuwe pakket voor ganzenfoeragegebieden is ongeveer 12.000 ha. toegevoegd aan de zesjarige regeling.

Gezien de voortgaande achteruitgang van de weidevogelstand, is blijvende aandacht voor het weidevogelbeheer vereist. In 2006 is het door een brede maatschappelijke coalitie ondersteunde actieprogramma 'Een rijk weidevogelland' van start gegaan. In 2007 en 2008 is ter uitvoering van amendementen van de Tweede Kamer extra geïnvesteerd in kansrijke weidevogelgebieden. De regie over de uitvoering van het actieprogramma ligt vanaf 2009 in handen van het IPO.

In de programma's ICES-natte natuur, NURG en Maaswerken - bedoeld ter versterking van zowel natuurwaarden als veiligheid - zijn in 2008 goede resultaten geboekt. Desondanks is een forse inspanning nodig om de doelstellingen te realiseren. LNV en V&W werken hier samen aan.

## 4. Kwaliteitsbeleid EHS

Het oogmerk van de EHS is het duurzame behoud, herstel en ontwikkeling van nationaal en internationaal belangrijke ecosystemen. Deze doelstelling moet niet alleen worden vertaald in een kwantitatieve en ruimtelijke opgave, maar ook in een opgave voor de diversiteit aan en ecologische kwaliteit van ecosystemen in die gebieden, de natuurkwaliteit van de EHS. Er is een nauwe relatie tussen het kwantitatieve en ruimtelijke aspect en de natuurkwaliteit. Omvang en samenhang van natuurgebieden, alsmede de kwaliteit van bodem, lucht en (grond- en oppervlakte)water bepalen in sterke mate de mogelijkheden voor duurzaam behoud, herstel en ontwikkeling van specifieke soorten en van ecosystemen. Daarom is er ook een nauwe relatie tussen de kwalitatieve natuurdoelstellingen - uitgedrukt in arealen en kwaliteit van bepaalde soorten natuur - en de gewenste milieukwaliteit en ruimtelijke samenhang.

### 4.1 Kwaliteitsborging EHS

De rijksdoelstellingen voor de natuurkwaliteit werden tot nu toe uitgedrukt in de 27 landelijke natuurdoelen. Deze doelen zijn in het Beleidsprogramma van 'Natuur voor mensen, mensen voor Natuur' (2000) benoemd en in licht gewijzigde vorm in het Meerjarenprogramma voor de Agenda voor een Vitaal Platteland (2006) indicatief op kaart gezet. Deze landelijke natuurdoelen zijn grotendeels opgesteld op basis van de provinciale natuurdoeltypenkaarten en natuurgebiedplannen, bedoeld om richting te geven aan de inzet van het beheersinstrument van Programma Beheer en aan provinciale plannen voor inrichting van natuurgebieden en verbetering van de water- en milieukwaliteit. Een overzicht van deze 27 natuurdoelen treft u aan in figuur 10.

*Figuur 10: Natuurdoelen voor de EHS uit Agenda Vitaal Platteland (2006)*

1. Beek en zandboslandschap
2. Rivierenlandschap
3. Veen- en zeekleilandschap
4. Duinlandschap
- 5a. Meer
- 5b. Begeleidend getijdengebied en getijdengebied aan zee
6. Beek
- 7a. Brak water
- 7b. Ven en duinplas
8. Moeras
- 9a. Nat schraalland
- 9b. Nat, matig voedselrijk grasland
10. Droog schraalgrasland
11. Kalkgrasland
12. Bloemrijkgrasland
13. Zilt grasland
14. Natte heide en Hoogveen
15. Droge heide
16. Zandverstuiving
17. Reservaatsakker
18. Bos van laagveen en klei
19. Bos van arme gronden
20. Bos van rijke gronden
21. Bos van bron en beek
22. Multifunctionele grote wateren

- 23. Overig stromend en stilstaand water
- 24a. Multifunctionele graslanden
- 24b. Wintergraslanden
- 25. Overige natuur
- 26. Middenbos, Hakhout en Griend
- 27. Multifunctioneel bos

De afgelopen jaren is geconstateerd, dat dit bestaande stelsel van kwaliteitssturing onvoldoende samenhangt, te weinig aansluit bij natuurtyperingen in internationale richtlijnen (habitattypen van de Habitatrichtlijn, Kaderrichtlijn Water) en bij de beheerssystemen van de terreinbeherende organisaties en geen goede basis vormt voor monitoring en evaluatie. De kwaliteitssturing is mede daardoor te complex en weinig effectief. In de ILG-bestuursovereenkomsten tussen Rijk en provincies is daarom afgesproken dat Rijk en provincies voor de Mid Term Review van het ILG invulling geven aan een nieuw kwaliteitsborgingsstelsel van de EHS. Ook terreinbeherende organisaties en het Planbureau voor de Leefomgeving (PBL) zijn bij het realiseren van dit nieuwe systeem betrokken.

Deze ontwikkeling moet leiden tot:

1. een nieuwe typologie om de bestaande en gewenste diversiteit aan natuur in Nederland in uit te drukken;
2. een systematiek om, gekoppeld aan deze typologie, de bestaande en gewenste kwaliteit van die typen natuur uit te drukken;
3. afspraken tussen Rijk, provincies en beheerders over de invoering van deze typologie en kwaliteitsbeoordeling, in het bijzonder de vertaling ervan in plannen;
4. een op deze typologie gebaseerde regeling om de instandhouding en ontwikkeling van de gewenste natuur te vertalen in concrete uitvoeringsafspraken tussen provincies en terreinbeheerders. Voor Staatsbosbeheer zullen rechtstreekse afspraken worden gemaakt tussen LNV en Staatsbosbeheer;
5. een protocol voor de monitoring van de natuurkwaliteit, passend bij de onder 3 en 4 genoemde afspraken.

De stand van zaken met betrekking tot deze vijf aspecten is als volgt.

## **1 Nieuwe typologie**

In 2009 is het ontwerp van de typologie, de Index Natuur en Landschap, afgerond. Deze typologie bestaat voornamelijk uit 23 natuurtypen op het hoogste aggregatieniveau (zie figuur 11), waarvan 17 voor natuurgebied, 4 voor landschapselementen en 2 voor agrarisch natuurgebied. Deze natuurtypen zijn onderverdeeld in beheertypen, respectievelijk 47 beheertypen voor natuur, 20 voor landschap en 5 voor agrarische natuur. De natuurtypen zijn vooral bedoeld voor landelijke sturing en rapportage; de beheertypen vooral voor sturing, monitoring en evaluatie op gebiedsniveau. De beschrijvingen van de beheertypen zijn in concept gereed, aan de beschrijving van de natuurtypen wordt nog gewerkt. De terreinbeheerders hebben voor het reguliere beheer van de beheertypen standaardkosten berekend. Een onafhankelijke audit eind 2008

heeft geleid tot herberekening en voorlopige vaststelling van deze standaardkostprijzen. De standaardkostprijzen vormen de basis voor het bepalen van de beheersubsidies. Het streven is de typologie dit najaar naar de provincies te sturen voor bestuurlijke instemming. Eind 2009 zullen afspraken worden gemaakt tussen Rijk, provincies en natuurbeheerders over het beheer van de nieuwe Index natuur en landschap en de bijbehorende normkostensystematiek.

## **2. *Kwaliteitsklassen***

Op basis van de ervaringen in enkele pilots is een ontwerp opgezet voor de bepaling van de natuurkwaliteit per beheertype, onderscheiden in drie klassen (hoog, middel, laag). Deze kwaliteitsbepaling is gebaseerd op een beoordeling van kwaliteitsbepalende factoren, zoals de structuur en samenstelling van flora en fauna, de abiotische condities en de ruimtelijke samenhang. In 2009 wordt dit ontwerp uitgewerkt voor alle beheertypen. De beschrijvingen van de kwaliteitsbepalende factoren en de wijze van beoordeling daarvan worden in de Index Natuur en Landschap opgenomen. Rijk en provincies zullen op basis hiervan de bestaande en de beoogde natuurkwaliteit van de beheer- en natuurtypen in beeld brengen en de monitoring vormgeven.

## **3. *Doorvertaling in beleid***

De bestaande provinciale natuurdoeltypenkaarten en natuurgebiedplannen worden in 2009 door de provincies vertaald in de nieuwe typologie als basis voor de inwerkingtreding van de nieuwe beheersystematiek in 2010. Provincies zullen vervolgens 'natuurgebiedplannen nieuwe stijl' opstellen, waarin ook de kwaliteitsbeoordeling een plaats heeft. Deze natuurgebiedplannen zullen worden afgestemd met de rijksambities voor de natuurtypen.

## **4. *Doorvertaling in beheer***

Vanwege de benodigde goedkeuring door de EU zal de geplande inwerkingtreding van de nieuwe beheerssystematiek op 1 januari 2010 alleen gelden voor het agrarische natuurbeheer. De andere onderdelen volgen per 1 januari 2011.

## **5. *Monitoring en evaluatie***

Voor de evaluatie van de effecten van de nieuwe systematiek van kwaliteitssturing (inclusief de beheersafspraken) wordt gewerkt aan een monitoringprotocol, dat uitgaat van een optimale aansluiting bij de bestaande monitoring door beheerders en de monitoringbehoefte vanuit de implementatie van Natura 2000 en de Kaderrichtlijn Water.

Figuur 11: de nieuwe landelijke natuurtypen (conceptversie 9 februari 2009)

<u>Natuurtype</u>	<u>aantal beheertypen</u>
<b>Natuurgebied</b>	
1. Grootschalige, dynamische natuur	4
2. Rivieren	1
3. Beken en Bronnen	1
4. Stilstaande wateren	4
5. Moerassen	2
6. Voedselarme venen en vochtige heiden	6
7. Droge heiden	2
8. Open duinen	4
9. Schorren en Kwelders	1
10. Vochtige schraalgraslanden	2
11. Droge schraalgraslanden	1
12. Voedselrijke graslanden en akkers	6
13. Vogelgraslanden	2
14. Vochtige bossen	3
15. Droge bossen	2
16. Bossen met productiefunctie	2
17. Cultuurhistorische bossen	4
<b>Landschapselementen</b>	
18. Groen blauwe Landschapselementen	10
19. Historische gebouwen en omgeving	3
20. Aardwerken	1
21. Recreatieve landschapselementen	1
<b>Agrarisch natuurgebied</b>	
22. Agrarische faunagebieden	3
23. Agrarische floragebieden	2

#### 4.2 Milieucondities

In de bestuursovereenkomsten van het ILG zijn met provincies afspraken gemaakt over het verbeteren van de milieucondities in de EHS. De bestrijding van de verdroging van natuurgebieden is daarbij het belangrijkste. In de periode 2007-2013 zal bij meer dan 70.000 ha. natuur gewerkt worden aan het verbeteren van de hydrologische situatie. Het betreft hier gebieden uit de zogeheten TOP-lijsten voor verdrogingbestrijding. Hierover is de Tweede Kamer in 2007 geïnformeerd (TK 30800-XIV, nr. 143 en TK 31200-XIV, nr.9). Op verzoek van de Tweede Kamer zijn de TOP-lijsten pas daarna formeel vastgesteld.

Naast, en deels in samenhang met, de aanpak van verdroogde natuurgebieden zijn in de ILG-bestuursovereenkomsten ook bron- en effectgerichte maatregelen tegen verzuring en vermesting overeengekomen (meer dan 30.000 ha).

Uit de voortgangsrapportages blijkt dat de provincies in 2008, net als in 2007, veelal nog beperkt aan de uitvoering van maatregelen voor de planperiode zijn

begonnen. Het aantal afgeronde prestaties is beperkt (291 ha.). Wel zijn voor 7.854 ha. reeds maatregelen in voorbereiding. De meeste provincies hebben de planvormingsfase nog niet afgerond. Feitelijke uitvoering is in deze provincies pas vanaf 2010 voorzien.

#### **4.3 Oordeel kwaliteit EHS**

Het streven is om het nieuwe sturingssysteem voor natuurkwaliteit, opgesteld door het Rijk, de provincies en de terreinbeherende organisaties, in 2010 gereed te hebben en in de jaren daarna in te voeren. In de periode daarna zullen dan integrale kwaliteitsbeoordelingen van de natuurgebieden plaatsvinden.

Vooralsnog kan een beeld worden geschetst van de kwaliteit van de Nederlandse natuur op basis van de indicatoren ontleend aan de Natuurbalans van het Planbureau voor de Leefomgeving en de LNV-begroting. Dit is uitgewerkt in paragraaf 7.2.

Ten aanzien van verbeteren van de noodzakelijke milieucondities voor de EHS zijn in 2008, net als in 2007, vooral voorbereidende werkzaamheden getroffen. Daarbij speelde mee dat de provinciale TOP-lijsten van gebieden waarin de verdroging van natuurgebieden wordt bestreden, mede op verzoek van de Tweede Kamer (Motie Koppejan / Jacobi: TK 30800-XIV, nr. 93) pas aan het einde van 2007 formeel zijn vastgesteld. Bij de Mid Term Review van het ILG zal de daadwerkelijke voortgang worden gezien in het licht van de overeengekomen prestaties voor 2013.





## 5. Samenhang EHS

Een belangrijke opgave in het EHS-beleid is het versterken van de samenhang binnen het netwerk. Het aanleggen van robuuste ecologische verbindingen (5.1) tussen belangrijke en omvangrijke EHS-gebieden is hierbij van groot belang. Dat geldt ook voor het zoveel mogelijk wegwerken of verminderen van barrières als gevolg van de infrastructuur (5.2). Ook de grote wateren dragen in belangrijke mate bij aan het versterken van de EHS als samenhangend netwerk (5.3).

### 5.1 Robuuste verbindingen

De aanleg van de twaalf robuuste verbindingen in de EHS (gezamenlijk 27.000 ha.) is van essentieel belang voor de realisatie van de EHS als samenhangend netwerk van natuurgebieden. Zonder deze verbindingen kan er geen goed netwerk bestaan waarin diersoorten tussen de natuurgebieden kunnen migreren. Een samenhangende EHS is noodzakelijk voor het bereiken van de kabinetsdoelstelling om de achteruitgang van de biodiversiteit in 2010 een halt toe te roepen en daarna de biodiversiteit te vergroten. De robuuste verbindingen zijn dan ook een integraal onderdeel van de EHS-realisatie. In de Nota Ruimte is de doelstelling opgenomen dat de provincies in 2008 de planologische basisbescherming van de robuuste verbindingen hebben afgerond.

Veel provincies blijken te kiezen voor een integrale en/of gebiedsgerichte aanpak, waarbij een groter zoekgebied is begrensd. Netto begrenzingen van natuurgebieden en robuuste verbindingen zijn dan volgend aan dit proces. Bovendien vermelden provincies bijna geen van allen in het kader van ILG de prestaties op het gebied van Robuuste Verbindingen separaat, maar alleen EHS prestaties. Door deze twee factoren – netto begrenzing achteraf en geen separate vermelding van prestaties - is de voortgang weinig transparant.

In 2008 is op basis van de ILG-voortgangsrapportages van de provincies 55 ha. voor de robuuste verbindingen verworven. Op 31 december 2008 was van de te verwerven 16.303 ha. reeds 1.806 ha. aangekocht. Inrichting is pas aan de orde nadat voldoende grond is verworven dan wel is uitgeruild naar de juiste plaats. De animo voor realisatie van robuuste verbindingen door agrarisch beheer is wisselend. Vanuit meerdere provincies wordt weerstand vanuit de agrarische sector gemeld. Voor particulier beheer ligt er sinds kort de Verklaring van Linschoten, die nog verder uitgewerkt moet worden. De verwachting is wel dat het nieuwe Programma Beheer nieuwe impulsen gaat geven.

Positief is dat provincies in een aantal gevallen kiezen voor een gebiedsgerichte aanpak, waarbij het maatschappelijk draagvlak nadrukkelijk aandacht krijgt. Zo geeft de uitwerking via 'Randstad Urgent' een sterke impuls aan de uitvoering van de Westelijk Natte As.

De realisatie van de robuuste verbinding in Flevoland loopt voorspoedig. Daarbij is wel het instrument van schadeloosstelling c.q. onteigening ingezet.

In figuur 12 treft u de voortgang aan per robuuste verbinding. In figuur 13 staan de twaalf robuuste verbindingen op kaart weergegeven.



**Figuur 12. Robuuste verbindingen, totale oppervlakte 27.000 ha**


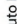
Nr .	Robuuste verbinding	Ligging (zie ook bijgevoegde kaart)	Oppervlakte	Stand van zaken
1	Noordelijke natte as	In de drie noordelijke provincies en klein deel in Overijssel	5.550 ha	In <u>Groningen</u> reeds deels begrensd, planvorming gaande. <u>Drenthe</u> begrensd volgend op gebiedsprocessen, zoekgebied wel planologisch beschermd. In <u>Overijssel</u> is het zoekgebied wel begrensd, maar proces van bestuurlijke heroverweging gaande. <u>Friese</u> deel wordt gerealiseerd in integrale projecten. Planvorming op delen gaande.
2	Drentsplateau – Zuid Twente	Drenthe en Overijssel	4.400 ha	<u>Drenthe</u> begrensd volgend op gebiedsprocessen, wel als zoekgebied begrensd in 2009. In <u>Overijssel</u> is een zoekgebied begrensd waarin EHS-regime geldt.
3	Veluwe-Noord Oost Twente	Overijssel	1.850 ha	Deels als zoekgebied begrensd, deels concreet begrensd.
4	Veluwe-Utrechtse Heuvelrug	Gelderland en Utrecht	2.100 ha	<u>Gelderland</u> heeft het zoekgebied bruto als zoekgebied begrensd. <u>Utrecht</u> heeft grotendeels netto begrensd.
5	Veluwe-Achterhoek	Gelderland	1.000 ha	De planvorming is gaande. De begrenzing in het natuurgebiedplan is bruto zoekgebied. De definitieve begrenzing is volgend op het gebiedsproces.
6	Westelijke natte as	Van IJmeer/Gooimeer 1 naar Waterland Duinen NH 2 via NH, UT, ZH naar Biesbosch	3.785 ha	Rijk en regio voeren versnellingsacties uit waarbij een multifunctionele aanpak centraal staat. Uitwerking via Randstad Urgent. In Zuid-Holland heeft op twee trajecten herbegrenzing plaatsgevonden. In Krimpenerwaard zijn verwerving en inrichting gaande. <u>Utrecht</u> werkt via gebiedsprocessen. In <u>Noord-Holland</u> is in 2009 de robuuste verbinding opgenomen in de concept structuurvisie.
7	Biesbosch- Zeeuws Vlaanderen	Zeeland, klein deel Noord-Brabant en ZH	1.400 ha	In <u>Zeeland</u> is sprake van bruto begrenzing. In <u>Noord-Brabant</u> gaat traject door reeds bestaande natuur.
8	Beerze	Noord-Brabant	1.150 ha	Netto begrenzing is volgend aan gebiedsproces. In 2008 is geen grond verworven. Wel is een structuurvisie 'Beerze' opgesteld. De provincie zet in op maximale realisatie via particulier en agrarisch natuurbeheer.
9	Schinveld-Mook	Limburg	2.275 ha	Het gebied is netto begrensd. In 2007 en 2008 zijn wel gronden binnen de Robuuste Verbinding aangekocht, maar nog niet doorgeleverd aan terreinbeherende organisatie. Via integrale gebiedsuitwerkingen wordt getracht versneld de doelen te realiseren.
10	Oostvaardersplassen- Veluwe-Duitsland	Flevoland, Gelderland	1.250 ha	In het omgevingsplan <u>Flevoland</u> (2006) is de robuuste verbinding ruimtelijk begrensd . De verwerving is inmiddels gestart en er is gebruik gemaakt van onteigening/schadeloosstelling. <u>Gelderland</u> heeft de Veluwe poorten begrensd als zoekgebied.
11	Nieuwe Hollandse Waterlinie/Stelling van Amsterdam	Noord-Holland, Zuid-Holland, Utrecht, Noord Brabant	350 ha	Zowel de Nieuw Hollandse Waterlinie (NHW) als de Stelling van (SvA) Amsterdam zijn als Nationaal Landschap begrensd. Geldende regimes zijn 'ja, mits' (waardevolle landschappen) en 'nee, tenzij' (waardevolle open gebieden).
12	Poorten van de Veluwe	Gelderland	1.300 ha	Begrenzing en voortgang: bruto als zoekgebied begrensd.
	Gereserveerd voor toedeling aan 6 of 10		500 ha	

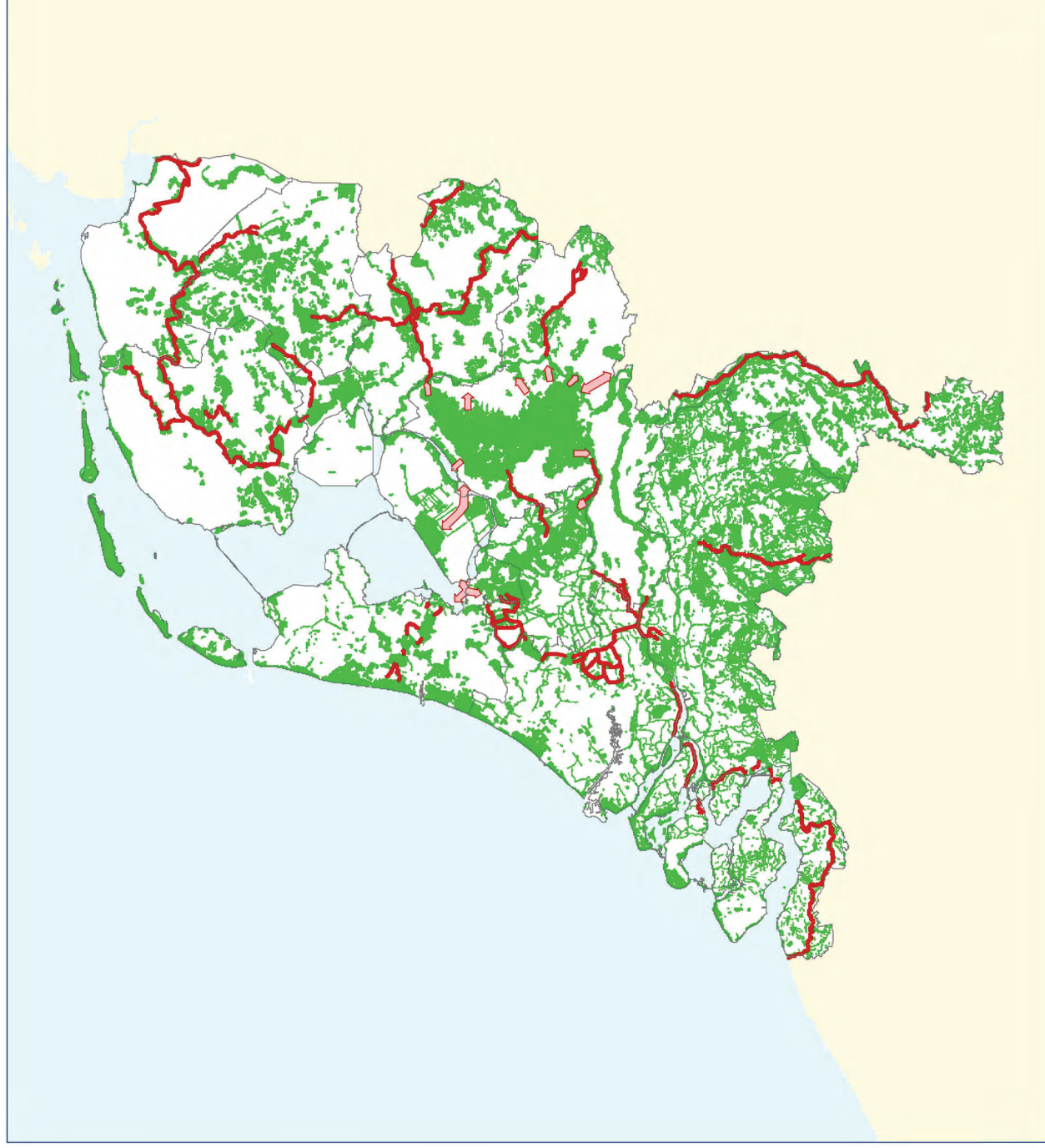
**Kaart 2:**

**Zoekgebied Nieuwe EHS,  
onderdeel robuuste  
verbindingen**

Taakstelling: 27.000 ha

-  zoekgebied robuuste verbindingen (inclusief omslag)
-  raster uit te werken zoekgebied robuuste verbindingen (inclusief omslag)

-  ondergrond
-  bruto EHS op het land



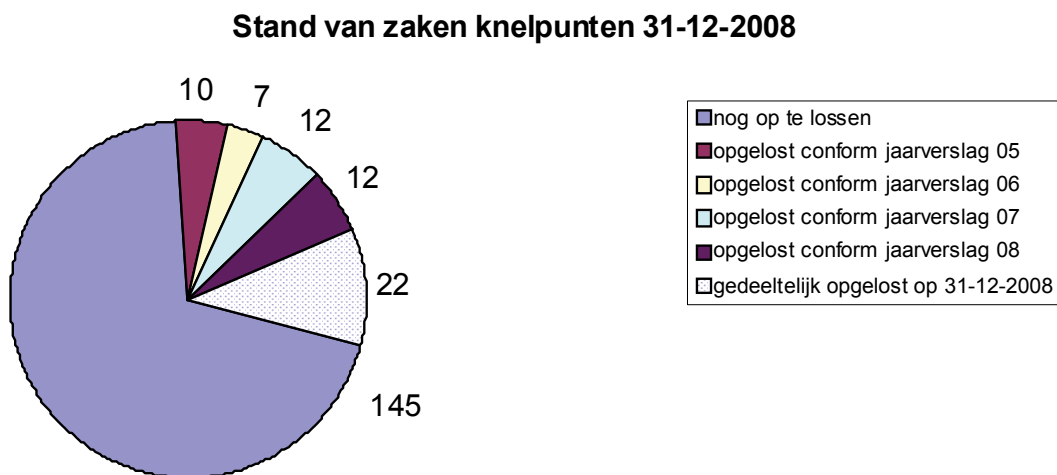
**Figuur 13. Kaart robuuste verbindingen uit AVP/MJP-2**

## 5.2 Oplossen knelpunten natuur en infrastructuur

### **Meerjarenprogramma Ontsnippering (MJPO)**

Via het interdepartementale Meerjarenprogramma Ontsnippering (MJPO) van V&W, LNV en VROM worden de belangrijkste barrières aangepakt tussen de EHS en de bestaande rijksinfrastructuur (weg, water, spoor). Het MJPO is in 2004 aan de Tweede Kamer aangeboden en in 2005 met de Kamer besproken (TK 29652, nrs 1-2). In 2018 moeten meer dan 200 knelpunten zijn opgelost. Dit gebeurt door middel van de aanleg van ecoducten, faunatunnels en andere faunavoorzieningen. De algehele coördinatie van het programma ligt bij Rijkswaterstaat. Het programma voorziet in een gebiedsgerichte aanpak onder regie van de provincies. Over de knelpunten die gelegen zijn in de robuuste verbindingen zijn met provincies afspraken gemaakt in de ILG-bestuursovereenkomsten.

Na een aantal jaren van voorbereiding en aanloop, is de uitvoering van het programma de afgelopen jaren op gang gekomen. Figuur 14 geeft een overzicht van de voortgang, op basis van het Jaarverslag 2008 van het MJPO. Hieruit blijkt dat op 31 december 2008 63 van de 208 knelpunten geheel of gedeeltelijk waren opgelost.



*Figuur 14. Stand van zaken MJPO per 31-12-2008 (Bron: Jaarverslag MJPO 2008)*

Op figuur 14a is te zien welke knelpunten zijn opgenomen in het MJPO en welke reeds (gedeeltelijk) zijn opgelost.

Figuur 14A

## Stand van zaken eind 2008



### **Prioritaire knelpunten binnen MJPO**

In de uitgangspuntennotitie van de Tweede Kamer wordt een overzicht gevraagd van de voortgang bij de veertien knelpunten die in het MJPO zijn benoemd als prioritair. Figuur 15 biedt het gevraagde overzicht.

*Figuur 15. Stand van zaken prioritaire knelpunten, 31 december 2008 (bron: Jaarverslag MJPO 2008/ programmering MJPO 2009-2013). De eerste kolom verwijst, conform de annotatie in het MJPO, naar de betrokken provincie en het nummer van het betreffende knelpunt.*

<b>Nr.</b>	<b>Knelpunt</b>	<b>Status 31 december 2008</b>
FL2	Ooievaarsplas/ Lepelaarstocht	<i>Deels opgelost</i> : onderdeel wegen opgelost (BROM-middelen), onderdeel spoor nog niet geprogrammeerd
GE1	Midden-Veluwe	<i>Deels geprogrammeerd</i> : onderdeel wegen deels geprogrammeerd (2007-2013), onderdeel spoor nog niet geprogrammeerd
GE3	Kabeljauw	<i>Geprogrammeerd (2014)</i> , uitvoering start waarschijnlijk in 2010
LI5	Zaarderheide	<i>Geprogrammeerd (2009-2012)</i>
LI19	Nagelbeek	<i>Geprogrammeerd (2008-2013)</i>
LI21	Beneden-Geuldal	<i>Deels geprogrammeerd</i> : onderdeel wegen (deels) geprogrammeerd (2006-2012), onderdeel spoor nog niet geprogrammeerd
NB1	De Mortelen	<i>Deels opgelost</i> : onderdeel wegen deels opgelost (BROM-middelen), deels in uitvoering (2010, MIRT), onderdeel spoor alleen als verkenning geprogrammeerd
NB5	Beekdal van de Reusel	Gereed
NB6	Kerkeindse heide	Gereed
NB7	Groote heide	<i>Deels opgelost</i> : onderdeel wegen deels opgelost, deels geprogrammeerd (2008-2010), onderdeel spoor nog niet geprogrammeerd
NB9	Leenderbos-De Kempen	Gereed
NH1	Bosberg	<i>Geprogrammeerd (2006-2010)</i>
UT1	Doorn	<i>Deels geprogrammeerd</i> : onderdeel wegen nog niet geprogrammeerd, onderdeel spoor geprogrammeerd (2006-2008)
UT3	Huis ter Heide	<i>Geprogrammeerd (2006-2011)</i>

Meer informatie over de voortgang van de individuele knelpunten en het programma MJPO is te vinden op [www.mjpo.nl](http://www.mjpo.nl).

### **Evaluatie en actualisatie MJPO**

Zoals aangekondigd heeft in 2008 de evaluatie van het MJPO plaatsgevonden, uitgevoerd door Twynstra Gudde. Deze evaluatie is aangeboden aan provincies en wordt binnenkort ook aan de Tweede Kamer toegezonden.

Uit de evaluatie blijkt dat het programma door alle betrokken partijen als zeer waardevol en nuttig wordt ervaren. Het heeft een vliegwieleffect op de aanpak

van de verschillende ontsnipperingsprojecten en bevordert de samenwerking tussen de betrokken partijen. Het evaluatierapport schetst een aantal aanbevelingen die gebruikt kunnen worden om het MJPO, meer nog dan nu al het geval is, programmatisch te laten functioneren. Waar mogelijk worden deze aanbevelingen overgenomen.

Naast deze evaluatie vindt dit jaar de herijking van de lijst met knelpunten binnen het MJPO plaats. Op basis van onderzoek uitgevoerd door Alterra is de provinciale MJPO-platforms gevraagd nogmaals kritisch te kijken naar de knelpunten in hun regio. Doel hiervan was om te bezien of er knelpunten over het hoofd zijn gezien of dat er juist knelpunten van de lijst kunnen worden verwijderd. In de landsdelige overleggen van het Meerjarenprogramma Infrastructuur, Ruimte en Transport (MIRT) zal deze lijst dit najaar tussen provincies en Rijk worden besproken en vastgesteld.

Het MJPO heeft alleen betrekking op de bestaande infrastructuur. Voor nieuw aan te leggen infrastructuur hanteert het Rijk het beleid dat al bij de aanleg zo veel mogelijk rekening wordt gehouden met ecologische vereisten.

### **5.3 Grote wateren**

Alle grote wateren (Noordzee, Waddenzee, IJsselmeer, Zuidwestelijke Delta en de grote rivieren) maken deel uit van de EHS. Zij zijn geen onderdeel van de beoogde EHS op het land van 728.500 ha., maar vormen gezamenlijk een oppervlakte van meer dan 6 miljoen ha. (bestaande) natuur. In de Nota Ruimte en in een Algemene Maatregel van Bestuur (AMvB Ruimte) is weergegeven hoe de bescherming van de natuur in deze gebieden wordt vormgegeven.

#### ***Noordzee***

Voor de Noordzee is het kabinetsbeleid zowel gericht op het versterken van de ecologische veerkracht als op het op duurzame en samenhangende wijze behouden en versterken van andere functies op de Noordzee.

Het gehele Nederlandse deel van de Noordzee is een kerngebied van de Ecologische Hoofdstructuur. Ter vervanging van de Nota Ruimte is het beleid voor de Noordzee vastgelegd in het Nationaal Waterplan, dat eind 2009 definitief wordt vastgesteld. Op 22 december 2008 heeft de aanmelding van vier mariene Habitatrichtlijngebieden plaatsgevonden, in casu de uitbreiding van de Noordzeekustzone vanaf Bergen, de Vlake van de Raan, de Doggersbank en de Klaverbank. Nadat de Natuurbeschermingswet 1998 en de Flora- en faunawet in de Exclusieve Economische Zone van de Noordzee van toepassing zijn verklaard, zullen medio 2010 genoemde gebieden en het Friese Front worden aangewezen als een Natura 2000-gebied. In 2012 moeten op grond van de Kaderrichtlijn Mariene Strategie (KRM) de doelen voor een goede milieutoestand van de Noordzee in 2020 zijn vastgesteld. Het daarvoor benodigde maatregelenpakket moet in 2015 gereed zijn. Uitvoering van de maatregelen gebeurt na 2015. In relatie tot de KRM wordt nader invulling gegeven aan het gebruik van de zee zonder dat dit afbreuk doet aan de goede milieutoestand. Uitgangspunten daarbij zijn de toepassing van de ecosysteembenadering en het voorzorgbeginsel: kern is dat wordt uitgegaan van wat het ecosysteem aankan. Gezien de nieuwe beleidskeuzes voor de Noordzee in het Nationaal Waterplan en de voorgenomen

aanwijzing van Natura 2000-gebieden op zee, zal het Integraal Beheerplan Noordzee 2015 worden herzien.

### ***Waddenzee***

De hoofddoelstelling voor de Waddenzee is de duurzame bescherming en ontwikkeling van de Waddenzee als natuurgebied en behoud van het unieke open landschap. Deze doelstelling is nader uiteengezet in de PKB Derde Nota Waddenzee uit 2006 (TK 26431, nr. 95). Met de ondertekening van het convenant voor het Beheer- en Ontwikkelplan 'Leven in de Wadden' (30 mei 2009) zijn de koers en opgaven vastgesteld. Het beheerplan en het maatregelenpakket worden nu verder uitgewerkt. Met de ondertekening van het convenant 'Transitie mosselsector en natuurherstel Waddenzee' (21 oktober 2008) is het proces naar duurzame mosselzadvisserij en natuurherstel in de Waddenzee in gang gezet.

### ***IJsselmeergebied***

In het IJsselmeergebied is het beleid gericht op het borgen van de veiligheid en de zoetwatervoorziening, en op behoud en versterking van het gebied als grootschalig open gebied met bijzondere waarden van natuur, landschap en cultuur. Het beleid voor het IJsselmeergebied is verankerd in het ontwerp Nationaal Waterplan en de daarbij horende ontwerp Beleidsnota IJsselmeergebied (december 2008). In het kader van het programma Randstad Urgent (RU) zal het rijk eind 2009 overgaan tot samenhangende besluitvorming over vijf RU projecten, die van invloed zijn op het ruimtegebruik in het Markermeer-IJmeer. Behoud en ontwikkeling van de natuurwaarden is hierbij een belangrijke randvoorwaarde.

### ***Zuidwestelijke Delta***

Ook in de Zuidwestelijke Delta streeft het kabinet een integrale aanpak na van economie, veiligheid, natuur, landschap en cultuurhistorie. Mede met behulp van de Deltaraad wordt gewerkt aan het verder versterken van dit gebied, ook in ecologisch opzicht.

### ***Grote rivieren***

De Nederlandse rivieren herbergen veel ecologische waarden en leveren gezien hun ligging een belangrijke bijdrage aan de EHS als ecologisch netwerk. Naast veiligheid en waterberging, is daarom ook natuur van belang in het (rijks)beleid voor de rivieren. Het beleid voor de rivieren is uitgewerkt in de PKB Ruimte voor de rivier (TK 30080, nr. 23). Sinds 2001 heeft het programma 'Ruimte voor de rivier' de status groot project. In 2009 is de dertiende en meest recente voortgangsrapportage over dit groot project naar de Tweede Kamer gestuurd (TK 30080, nr. 37).

Over de hierboven beschreven onderdelen van de grote wateren wordt de Tweede Kamer via de reguliere kanalen geïnformeerd.



Van groot belang voor het effectief functioneren van de grote wateren in het netwerk EHS, is de kwaliteit van het water. Maatregelen die genomen worden in het kader van de Europese Kaderrichtlijn Water zullen ook de kwaliteit van de EHS aanzienlijk bevorderen.

Belangrijke ontwikkelingen in 2008 waren het verschijnen van het advies van de Deltacommissie (TK 31710, nr.1) en het ontwerp van het Nationaal Waterplan (TK 31710, nr. 3). Het belang van de grote wateren voor de natuur komt hierin nadrukkelijk aan bod.

Naast de in deze paragraaf beschreven grote wateren in de bestaande natuur, wordt in en rond de grote rivieren, het IJsselmeer, de Zuidwestelijke Delta en in Noord-Nederland ook nieuwe natuur ontwikkeld. De realisatie hiervan is beschreven in paragraaf 3.5 van deze rapportage.

#### **5.4 Oordeel samenhang EHS**

De doelstelling dat de robuuste verbindingen in 2008 zijn begrensd is, zoals al voorspeld in de eerste voortgangsrapportage, niet gehaald. In een aantal gevallen kiezen provincies er voor om eerst via integrale gebiedsprocessen draagvlak te creëren en daarna pas te verwerven en de planologische bescherming vorm te geven. Indien deze werkwijze leidt tot begrenzing van de verbindingen, geen ernstige vertragingen tot gevolg heeft en voldoet aan ecologische en financiële randvoorwaarden, bestaat daartegen geen bezwaar. Voorop staat echter de tijdige realisatie van goed functionerende verbindingen, cruciaal voor de EHS als ecologisch netwerk. Bij de Mid Term Review van het ILG zal worden bezien wat, gelet op de huidige situatie en de gekozen aanpak, worden bezien wat het perspectief is op die einddoelstelling en of bijsturing noodzakelijk is.

Uit de tussentijdse evaluatie van het Meerjarenprogramma Ontsnippering (MJPO) blijkt dat het programma goed op koers ligt. De aandachtspunten uit de evaluatie zullen worden meegenomen bij de verdere uitvoering van het programma.

De bijdrage van de grote wateren aan de Ecologische Hoofdstructuur blijft van onverminderd belang. Het in 2008 verschenen advies van de Deltacommissie en het ontwerp van het Nationaal Waterplan getuigen daarvan.



## **6. Planologische bescherming EHS**

Een afdoende planologische bescherming van de EHS is essentieel voor het succesvol realiseren ervan.

### **6.1 Stelsel van planologische doorwerking en bescherming**

Per 1 juli 2008 is de nieuwe Wet ruimtelijke ordening (Wro) van kracht. Kern van de nieuwe Wro is dat overheden vooraf kenbaar maken wat hun belangen zijn en met welke instrumenten ze die willen borgen. Een belangrijk verschil met de oude WRO is dat de nieuwe Wro gericht is op een scheiding van beleid en normstelling. Ruimtelijk beleid wordt vastgelegd in een structuurvisie. Die structuurvisie wordt voorzien van een realisatieparagraaf, waarin aangegeven wordt welke instrumenten worden ingezet om de beleidsdoelen uit de structuurvisie te bereiken. In te zetten instrumenten zijn bijvoorbeeld financiële regelingen, het maken van bestuurlijke afspraken of het stellen van algemene regels via een Algemene Maatregel van Bestuur (AMvB, rijk) of een verordening (provincie). De Nota Ruimte, de vigerende beleidsmatige basis voor de EHS, heeft onder de nieuwe Wro de status van structuurvisie. De nota Realisatie Nationaal Ruimtelijk Beleid (Tweede Kamer, vergaderjaar 2007-2008, 31500, nr.1), uit juni 2008, is de bijbehorende realisatieparagraaf. Daarin is aangegeven dat de planologische doorwerking (begrenzing en bescherming) van de EHS één van de rijksbelangen is waarvoor algemene regels worden gesteld in de AMvB Ruimte. De AMvB Ruimte is op 2 juni 2009 aangeboden aan de Tweede en Eerste Kamer (Tweede Kamer, vergaderjaar 2008-2009, 31500, nr.15).

De planologische doorwerking van de EHS moet gestalte krijgen door opname van de EHS in provinciale structuurvisies (tot 1 juli 2008: streek- of omgevingsplannen), provinciale verordeningen en gemeentelijke bestemmingsplannen. Per 1 juli 2008 hebben de geldende streek- of omgevingsplannen de status van structuurvisie onder de nieuwe Wro gekregen.

Voor de planologische bescherming van de EHS geldt sinds het verschijnen van de Nota Ruimte het zogenoemde 'nee, tenzij'-regime: binnen gebieden waar dit regime van kracht is, zijn nieuwe plannen, projecten of handelingen niet toegestaan, indien deze de wezenlijke kenmerken of waarden van het gebied significant aantasten, tenzij er geen reële alternatieven zijn en er sprake is van redenen van groot openbaar belang (Nota Ruimte deel IV, blz. 114). In de Nota Ruimte vraagt het Rijk de andere overheden in hun beleid rekening te houden met dit beschermingsregime.

### **6.2 Stand van zaken verankering door provincies**

Het jaar 2008 was, zoals uit bovenstaande blijkt, in zekere zin een overgangsjaar voor wat betreft de planologische doorwerking van de EHS: de AMvB Ruimte en provinciale verordeningen waren nog in ontwikkeling, streek- en omgevingsplannen kregen de status van structuurvisies, maar behielden vaak hun oude naam nog. Sommige provincies hebben rond 1 juli 2008 een nieuwe structuurvisie vastgesteld of het vigerende streekplan beleidsneutraal omgezet in

een structuurvisie. Voor de stand van zaken van de planologische verankering van de EHS per 31 december 2008 is gekeken naar de inhoud van de provinciale structuurvisies. Per provincie wordt in onderstaande tabel de stand van zaken weergegeven. In de kolom 'EHS?' wordt aangegeven of in de structuurvisie van de betreffende provincie een ecologische structuur wordt gedefinieerd en, zo ja, welke benaming daarvoor wordt gebruikt. In de kolom 'bescherming' wordt aangegeven welk beschermingsregime in de betreffende provincie op de EHS van toepassing is.

Het opstellen en aanpassen van ruimtelijk beleid is een cyclisch proces, dat in elke provincie zijn eigen ritme heeft. Doorwerking van ruimtelijk rijksbeleid in provinciaal beleid loopt mee met dat ritme. Sommige structuurvisies dateren van voor de vaststelling van de Nota Ruimte. In die structuurvisies kan het beleid van de Nota Ruimte nog niet zijn doorgewerkt. Daarom wordt in het onderstaande schema ook het jaar van vaststelling van het vigerende plan genoemd en wordt aangegeven of het plan van voor of na de Nota Ruimte dateert.

Provincie	Naam en jaar plan	Voor/na NR*	EHS?	Bescherming**
Groningen	POP II (2006)	Na	EHS	Conform nee, tenzij
Fryslân	Streekplan Fryslân 2007 (2006)	Na	EHS	Nee, tenzij
Drenthe	POP II (2004)	Voor	EHS	Conform nee, tenzij
Overijssel	Streekplan 2000+ (2000, part. herz. t/m 2006)	Voor	PEHS	Conform nee, tenzij
Gelderland	Streekplan Gelderland 2005 (2005)	Na	EHS	Nee, tenzij
Flevoland	Omgevingsplan Flevoland (2006)	Na	EHS	Nee, tenzij
Utrecht	Streekplan 2005-2015 (2004)	Na	EHS	Nee, tenzij
Noord-Holland	- Ontwikkelingsbeeld Noord-Holland Noord (2004, part. herz. 2007) - Streekplan Noord-Holland Zuid (2003, part. herz. 2007)	Na	EHS	Nee, tenzij
		Na	EHS	Nee, tenzij
Zuid-Holland	- Streekplan Zuid-Holland Oost (2003, substantiële herz. 2008) - Streekplan Zuid-Holland West (2003) - Streekplan Zuid-Holland Zuid (2000, part. herz. t/m 2007) - Ruimtelijk Plan Regio Rotterdam (2005)	Voor	PEHS	Nee, tenzij
		Voor	(P)EHS	Nee, tenzij
		Na	(P)EHS	Nee, tenzij
		Na	(P)EHS	Nee, tenzij
Zeeland	Omgevingsplan Zeeland 2006-2012 (2006)	Na	EHS	Conform nee, tenzij
Noord-Brabant	Interimstructuurvisie 'Brabant in ontwikkeling'(2008)	Na	EHS (onderdeel van GHS)	Conform nee, tenzij
Limburg	Provinciaal Omgevingsplan Limburg (POL) 2006; POL-herziening op onderdelen EHS 2005 en POL-aanvulling robuuste verbinding 2007, Wro-aanvulling 2008	Na	EHS	Nee, tenzij

Figuur 16. Planologische verankering EHS door provincies per 31 december 2008. Bron LNV/Provincies 2009 .

*\* Ijkmoment is de Tweede Kamerbehandeling van de Nota Ruimte (NR); streekplannen van voor de Nota Ruimte die na het ijkmoment zijn herzien op het onderdeel EHS zijn geïnclassificeerd als 'na de Nota Ruimte'.*

*\*\* 'Conform nee,tenzij' = beschermingsregime in de geest van 'nee,tenzij'-regime (vaak gebaseerd op het beschermingsregime vóór de Nota Ruimte, het Structuurschema Groene Ruimte). 'Nee,tenzij' = letterlijk gebruik van de formulering 'nee,tenzij'.*

Uit tabel 16 en de vigerende ruimtelijke plannen van de provincies kunnen de volgende conclusies getrokken worden:

- De EHS is in alle provinciale structuurvisies opgenomen, soms onder de naam Provinciale Ecologische Hoofdstructuur (PEHS) en in een enkel geval als onderdeel van een grotere beleidscategorie.
- In alle provincies geldt voor de EHS een bescherming via het 'nee, tenzij'-principe of een vergelijkbaar beschermingsregime. Voor zowel definiëring als bescherming van de EHS geldt dat provincies in de vertaling naar hun beleid hun eigen accenten hebben gelegd, waardoor hierin nuanceverschillen bestaan tussen provincies onderling.
- Provincies zijn verschillend omgegaan met de inwerkingtreding van de Wro. Sommige hebben hun structuurvisie aangevuld met een Wro-paragraaf, andere hebben het vigerende plan beleidsneutraal omgezet in een (interim-)structuurvisie. Weer andere hebben geen aanvullende actie ondernomen, omdat het streekplan automatisch de status van structuurvisie heeft gekregen.
- Een aantal provincies heeft de invoering van de Wro aangegrepen om een nieuwe structuurvisie voor te bereiden en daarbij de begrenzing van de EHS tegen het licht te houden. Door middel van herbegrenzing (op basis van de Spelregels EHS) wordt gepoogd de ruimtelijke samenhang te versterken en realisatiekansen te vergroten. De eerste processen van herbegrenzing hebben in de loop van 2009 tot besluitvorming geleid (bijvoorbeeld in Overijssel).

### **6. 3 Oordeel planologische bescherming**

Uit de inventarisatie van de doorvertaling van het rijksbeleid voor de EHS in provinciaal beleid, is op te maken dat de EHS door provincies over het algemeen conform het beoogde rijksbeleid is verankerd. In bepaalde gevallen is een nadere detaillering van de begrenzing noodzakelijk, hetzij door een gedetailleerde uitwerking van de begrenzing in een verordening, hetzij door concretisering van de begrenzing in een klein aantal resterende zoekgebieden.

Rijk, provincies en maatschappelijke partijen zijn bezig gezamenlijke afspraken te maken over een meer gelijkvormige doorwerking van het EHS-beleid.

Deels wordt die meer gelijkvormige doorwerking overigens al bereikt door de kaders in de AMvB Ruimte. Met de AMvB Ruimte en de provinciale Verordeningen Ruimte hebben Rijk en provincies stevige instrumenten in handen om de planologische doorwerking van de EHS verder gestalte te geven, ook richting gemeentelijke bestemmingsplannen.

Tot eind 2010 loopt daarnaast een onderzoek naar de doorwerking van de EHS in gemeentelijke bestemmingsplannen. Onderzocht wordt op welke wijze

gemeenten de EHS in hun bestemmingsplannen verankeren, welke problemen ze daarbij tegenkomen en wat mogelijke oplossingen zijn voor die problemen.

## **7. Beoogde effecten van de EHS**

In dit hoofdstuk wordt de EHS geplaatst in de context van het nationale en internationale biodiversiteitsbeleid (7.1). De effecten van het EHS-beleid tot dusverre worden op basis van een aantal indicatoren in kaart gebracht (7.2), waarna er een oordeel over wordt gegeven (7.3).

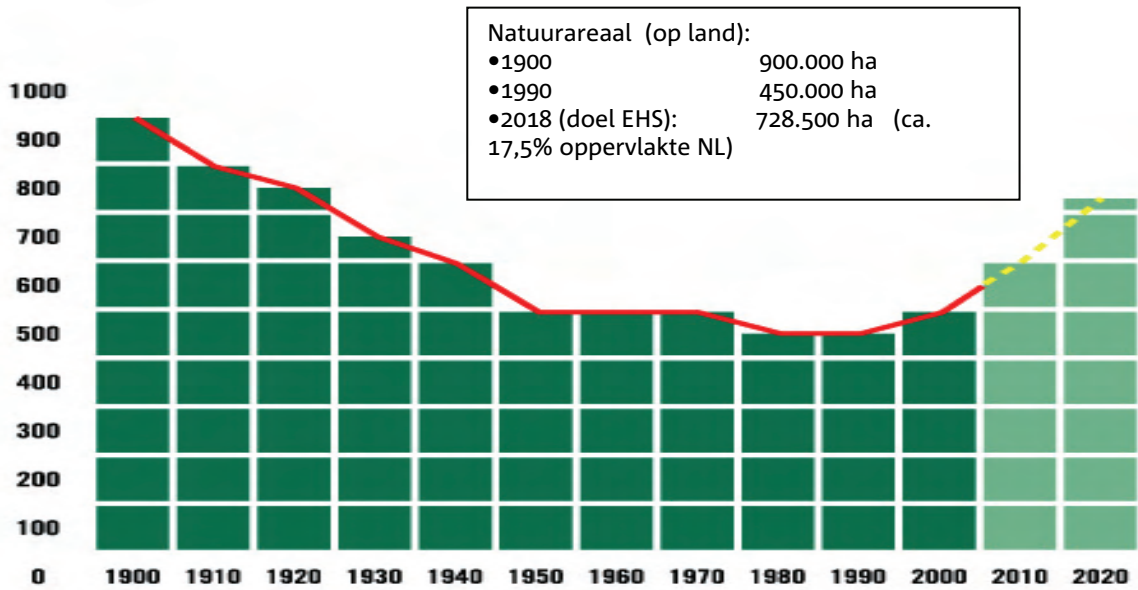
### **7.1 Plaats EHS in biodiversiteitsbeleid**

Het hoofddoel van het Nederlandse natuurbeleid is het behoud en herstel van de biodiversiteit. Het versterken van de biodiversiteit is niet alleen een Nederlandse wens, maar komt ook voort uit diverse internationale doelstellingen. De Nederlandse vertaling van afspraken uit het VN-Biodiversiteitsverdrag (1992) staat in de nota 'Natuur voor Mensen, mensen voor Natuur' (2000) en de LNV-begrotingen: het zekerstellen van de condities van instandhouding voor alle in 1982 van nature in ons land voorkomende soorten. Daarnaast bestaat het streven de teruggang van de biodiversiteit in 2010 te hebben afgezwakt (ambitie wereldleiders 2002) of zelfs volledig te hebben gestopt (ambitie EU). De EHS is binnen het Nederlandse biodiversiteitsbeleid een belangrijk instrument om het teruglopen van de biodiversiteit een halt toe te roepen. Centraal in het beleidsconcept EHS staat de 'eilandtheorie' van McArthur en Wilson. Achterliggende gedachte bij deze theorie is dat hoe verder een eiland af ligt van het vaste land, hoe minder soorten er zullen voorkomen. Bereikbaarheid is dus belangrijk voor het behoud van biodiversiteit. Binnen het EHS-concept is dit vertaald in de (robuuste) verbindingen tussen kerngebieden die zorgen voor leefgebieden van voldoende omvang en uitwisseling tussen soorten.

### **7.2. Stand van de natuur in 2008**

Op basis van een aantal voor de EHS relevante indicatoren, wordt in deze paragraaf een kort beeld geschetst van de stand van de natuur. De bronnen die gebruikt zijn voor deze indicatoren zijn ontleend aan de Natuurbalans 2009 (of achtergronddocumenten daarvan) van het Planbureau voor de Leefomgeving (PBL) en aan de effectindicatoren uit de LNV-begroting. Voor een uitgebreid overzicht van de stand van zaken in de Nederlandse natuur, wordt verwezen naar de Natuurbalans 2009, die op 9 september 2009 aan de Tweede Kamer is aangeboden.

## 1. Kwantiteit

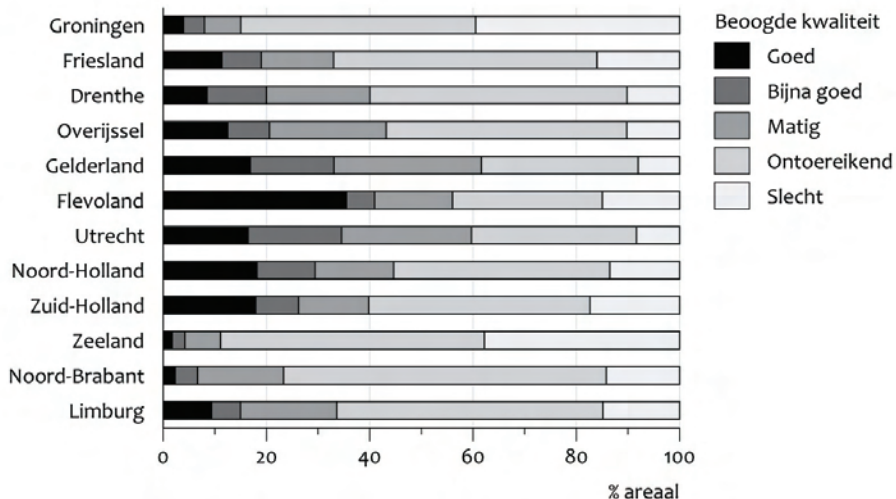


Figuur 17. (Verwachte) ontwikkeling areaal natuur 1900-2020. Bron: Ministerie van LNV, 2008.

Bovenstaande figuur laat de ontwikkeling van het natuurareaal in Nederland zien. De constatering is dat sinds de invoering van het beleidsconcept EHS in 1990 het areaal natuur weer aan het toenemen is.

## 2. Kwaliteit

### Natuurkwaliteit lokaal, 2000 - 2005



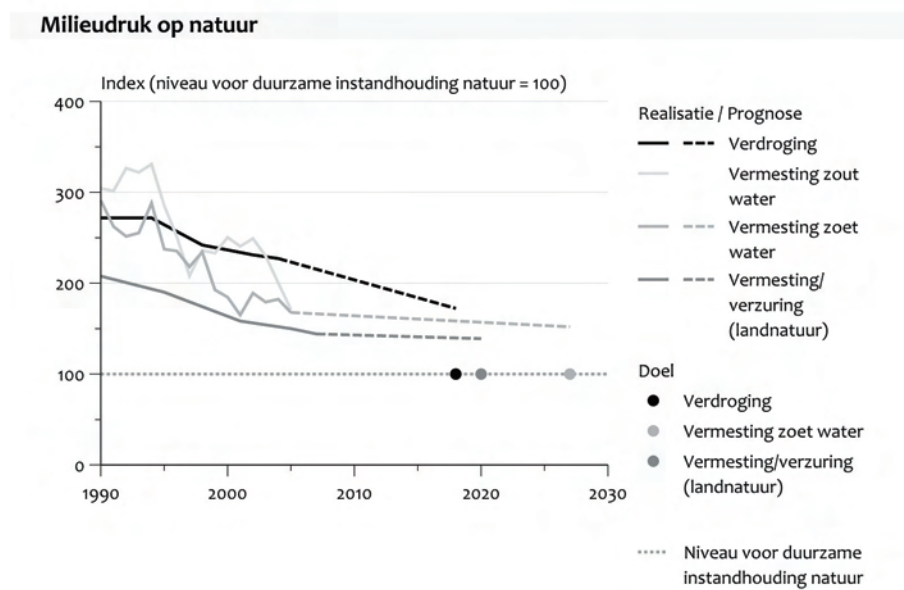
Figuur 18. Natuurkwaliteit lokaal 2000-2005 Bron: Planbureau voor de Leefomgeving (2009)

Zoals bovenstaande figuur laat zien, is in nog lang niet alle natuurgebieden en wateren binnen Nederland de gewenste natuurkwaliteit bereikt. Ook tussen



provincies zijn soms grote verschillen waarneembaar. Dit kan worden verklaard door een verschil in opgave of aanpak. Onder andere het ontbreken van de juiste milieucriteria (indicator 3) speelt een grote rol bij het nog niet behalen van de juiste milieukwaliteit. Dit blijft dan ook voor Rijk en provincies een aandachtspunt. Zoals vermeld in hoofdstuk 4 werken Rijk, provincies en terreinbeherende organisaties op dit moment samen aan een nieuw kwaliteitsborgingsysteem. Hiermee kunnen in de toekomst nauwkeurigere uitspraken gedaan worden over de kwaliteit van een type natuur, en kan hier beter op worden gestuurd.

### 3. Milieudruk op natuur

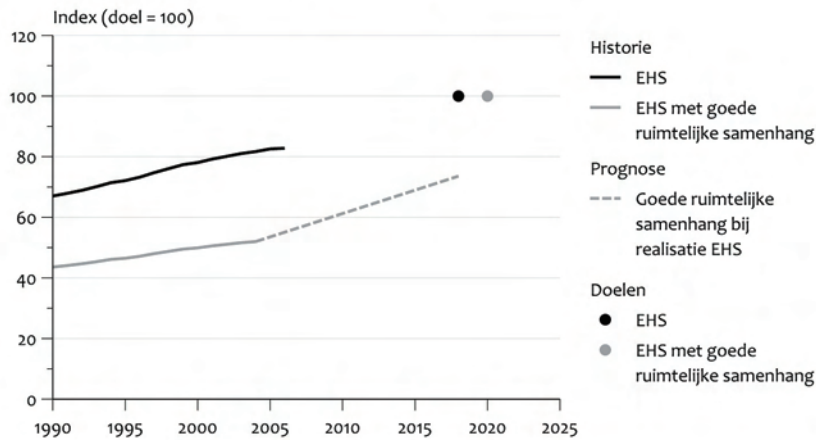


Figuur 19. Milieudruk op natuur. Bron: Planbureau voor de Leefomgeving (2009)

Bovenstaande figuur laat zien dat sinds de invoering van de EHS in 1990 de milieudruk op de natuur behoorlijk is verminderd; de milieucriteria zijn verbeterd. In het kader van het EHS-beleid zijn maatregelen genomen ter bestrijding van verdroging, vermisting en verzuring. Dankzij deze maatregelen is een daling van de milieudruk zichtbaar. Ten behoeve van de gewenste kwaliteit is echter een aanzienlijke verdere verbetering van de milieucriteria noodzakelijk.

## 4. Samenhang

### Oppervlakte EHS en ruimtelijke samenhang

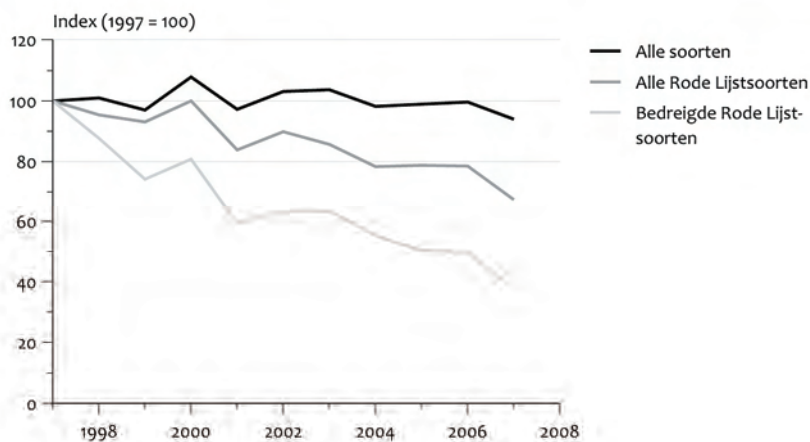


Figuur 20. Oppervlakte EHS en ruimtelijke samenhang. Bron: Planbureau voor de Leefomgeving (2009).

Een van de bedreigingen voor de biodiversiteit in Nederland is de versnippering van natuurgebieden. Deze figuur laat zien dat sinds 1990 een verbetering is optreden in de ruimtelijke condities. De figuur geeft echter ook weer dat het de komende jaren een uitdaging wordt om niet alleen de EHS in kwantiteit te realiseren maar dat ook hard gewerkt moet worden aan de ruimtelijke samenhang. Via onder andere de robuuste verbindingen en het Meerjarenprogramma Ontsnippering moet deze ruimtelijke samenhang van de natuur de komende jaren verder toenemen (hoofdstuk 5).

## 5. Rode Lijst

### Diersoorten



Figuur 21. Diersoorten. Bron: Planbureau voor de Leefomgeving (2009)

Alhoewel voor alle diersoorten totaal slechts een geringe afname is waar te nemen geldt dit niet voor de rode lijstsoorten. De indicator Rode Lijst laat, uitzonderingen daargelaten, al enige jaren een verontrustend beeld zien. De EHS-realisatie heeft tot op heden geen vermindering van het aantal bedreigde soorten tot gevolg gehad. Daarbij moet worden aangetekend dat bij het (opnieuw) vestigen van soorten vaak sprake is van langdurige processen. De Rode Lijsten worden om de tien jaar geactualiseerd.

### **7.3 Oordeel over de effecten van het EHS-beleid**

Sinds de invoering van de EHS in 1990 is een aantal belangrijke stappen gezet in het beschermen en uitbreiden van de natuur in Nederland en daarmee in het versterken van de biodiversiteit. Het areaal natuur is na een jarenlange afname in 1990 voor het eerst weer gaan groeien. Daarbij wordt zichtbaar dat er verbeteringen nodig zijn in de kwaliteit die de natuur in de verschillende provincies heeft. Hier is een relatie te leggen met de milieucondities die zeer bepalend zijn voor de kwaliteit in een gebied. De milieucondities zijn vanaf de jaren negentig aanzienlijk verbeterd. Ook de natuurkwaliteit is voor een aantal typen natuur verbeterd. Om de gewenste kwaliteit te behalen is de komende jaren echter wel een grote inspanning van Rijk en provincies nodig omdat naast de omvang van de EHS deze condities een sleutelrol spelen. Tijdens de Mid Term Review van het ILG volgend jaar zal dan ook kritisch naar de behaalde resultaten worden gekeken.

In de ruimtelijke samenhang van de EHS zijn verbeteringen waar te nemen maar op dit moment nog onvoldoende om de doelen in 2018 te behalen. Maatregelen waarvan de meeste effecten worden verwacht zijn de aanleg van robuuste verbindingen en het ontsnipperen van de EHS. Deze instrumenten zijn respectievelijk in 2000 en 2004 van start gegaan en de eerste resultaten hiervan op de ruimtelijk samenhang zullen de komende jaren zichtbaar worden. De ontsnippering van de EHS kan tevens een gunstig effect hebben op het aantal diersoorten. Waar we nu een achteruitgang zien van de rode lijst soorten, kan het vergroten van de habitat door het ontsnipperen van areaal een oplossing bieden.



## 8. Financiën

In dit hoofdstuk wordt ingegaan op de financiële middelen die in 2008 aan de EHS zijn besteed. De bedragen in de paragrafen 8.1, 8.2 en 8.3 zijn gelieerd aan de prestaties die vermeld staan in de achtereenvolgende hoofdstukken 3 (omvang), 4 (kwaliteit) en 5 (samenhang).

### 8.1 Omvang (verwerving, inrichting, beheer)

Hierbij wordt, evenals in hoofdstuk 3, een onderscheid gemaakt tussen de budgetten in het ILG en de overige budgetten. De uitgaven in ILG-verband zijn ontleend aan de voortgangsrapportages van de provincies.

#### 8.1.1 ILG-onderdelen verwerving, inrichting en beheer

Provincies hebben voor de periode 2007-2013 een budget gekregen voor het realiseren van de afgesproken prestaties. Hier wordt voor verwerving, inrichting en beheer vermeld hoeveel in 2007 is uitgegeven, afgezet tegen het beschikbare budget voor zeven jaar.

#### **Verwerving**

*Beschikbaar gesteld budget 2007-2013*

€ 565.030.000

*Besteed budget in 2008*

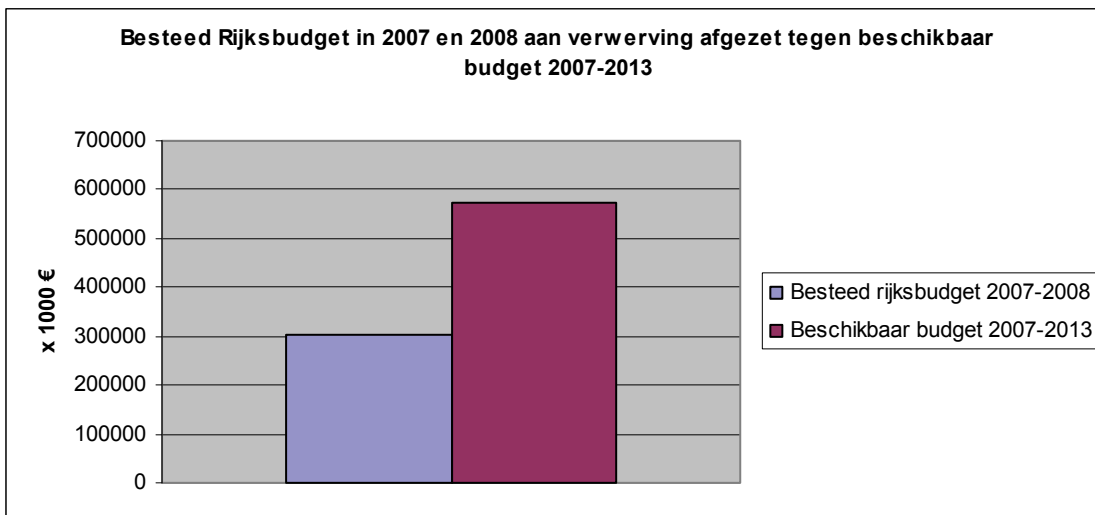
€ 143.042.000

*Besteed budget ILG cumulatief (2007 en 2008)*

€ 303.114.000

De hier gepresenteerde bedragen zijn een optelling van de volgende budgetten:

- Regulier verwervingsbudget Rijk: beschikbaar gesteld via de LNV-begroting.
- PNB-lening: budget beschikbaar via een lening van de Staat aan Natuurmonumenten, waarbij het Rijk de kosten voor rente en aflossing voor zijn rekening neemt.
- Bijdrage vanuit de exploitatieopbrengsten van Bureau Beheer Landbouwgronden (BBL) ten behoeve van verwerving EHS.



***Inrichting***

(lopende en nieuwe verplichtingen)

*Beschikbaar gesteld budget 2007-2013*

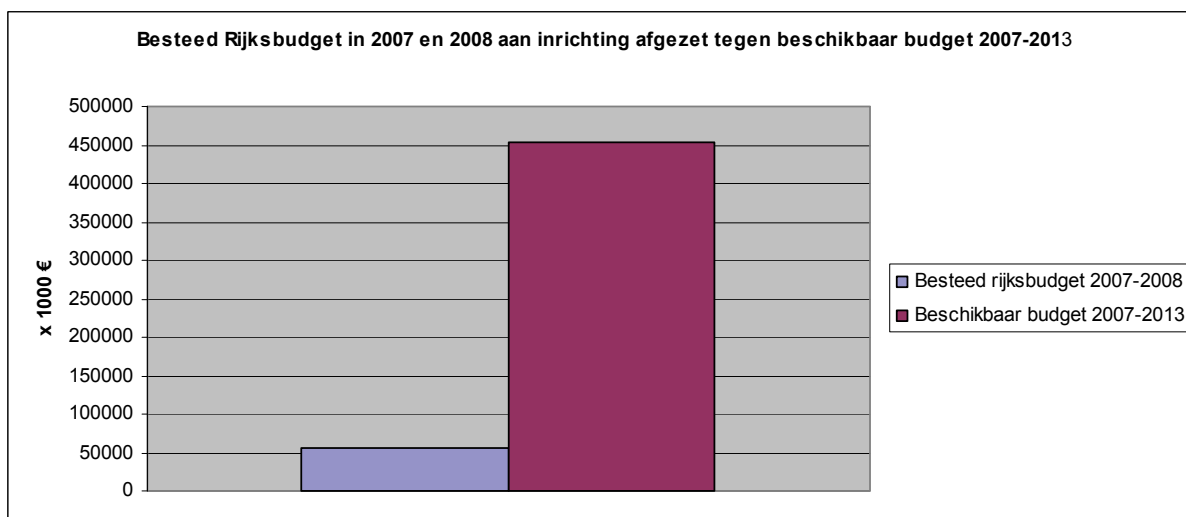
€ 453.230.000

*Besteed budget in 2008*

€ 35.128.000

*Besteed budget ILG cumulatief (2007 en 2008)*

€ 56.408.000



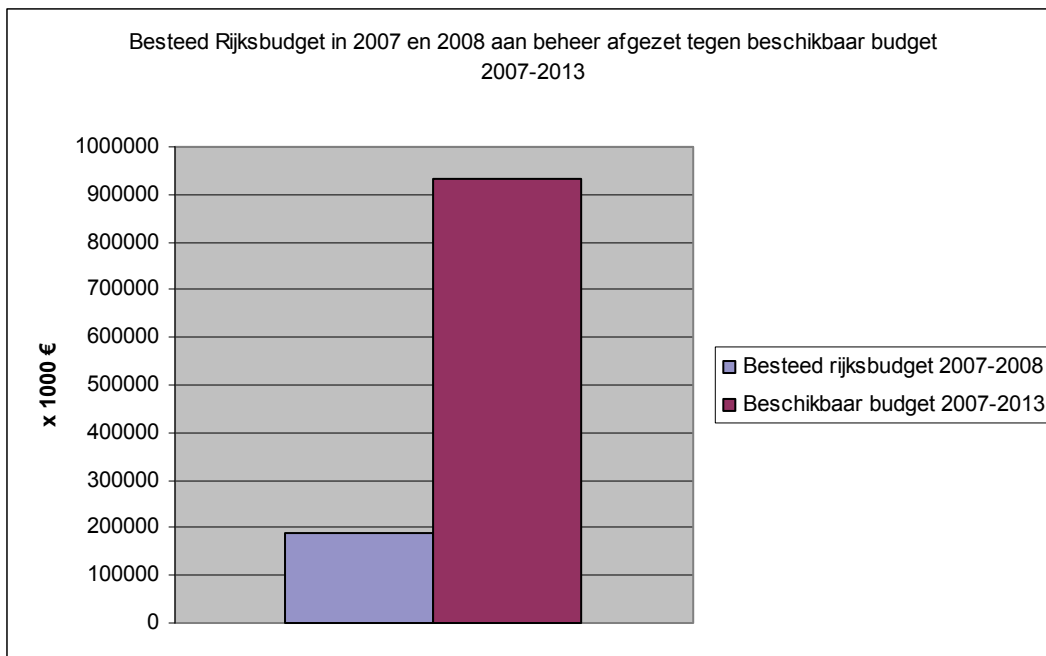
## Beheer

*Beschikbaar gesteld budget 2007-2013*  
€ 933.387.000 (incl POP a 104.990.000)

*Besteed budget in 2008*  
€ 100.013.000

*Besteed budget cumulatief ILG (2007 en 2008)*  
€ 187.371.000

Het bestede budget bestaat uit alle uitgaven in het kader van het Programma Beheer.



### 8.1.2 Niet-ILG-onderdelen verwerving, inrichting en beheer

Hieronder volgen de uitgaven verwerving, inrichting en beheer, voor zover niet opgenomen in het ILG.

#### **Verwerving**

NURG en Maaswerken: € 2.353.000

#### **Inrichting**

NURG en Maaswerken: € 7.536.000

IJsselmeer/Rijkswateren: € 8.190.000

### **Beheer**

Beheer Staatsbosbeheer:	€ 52.510.000
Behoud en herstel historische buitenplaatsen:	€ 2.476.000
Overig beheer:	€ 10.162.000

### **8.2 Kwaliteit**

In de ILG-bestuursovereenkomsten 2007-2013 zijn afspraken gemaakt over de bestrijding van verdroging, vermessing en verzuring in de EHS-gebieden (zie 4.2). Hier wordt weergegeven welk budget daarvoor beschikbaar is en welk deel daarvan in 2007 is uitgegeven. De bedragen zijn inclusief lopende verplichtingen.

#### *Beschikbaar gesteld budget 2007-2013*

€ 248.810.000

#### *Besteed budget in 2008*

€ 11.660.000

#### *Besteed budget ILG cumulatief (2007 en 2008)*

€ 31.419.000

### **8.3 Samenhang**

#### ***Robuuste verbindingen***

Het budget voor verwerving en inrichting robuuste verbindingen maakt onderdeel uit van de budgetten verwerving en inrichting EHS. De uitgaven aan de robuuste verbindingen zijn niet apart zichtbaar in de ILG-voortgangsrapportages.

#### ***Meerjarenprogramma Ontsnippering (MJPO)***

Voor het Meerjarenprogramma Ontsnippering (MJPO) is tot en met 2018 € 410 mln. beschikbaar: € 250 mln. op de begroting van Verkeer en Waterstaat en € 160 mln. op de begroting van LNV. De LNV-bijdrage –ten behoeve van ontsnippering van robuuste verbindingen- wordt beschikbaar gesteld via het ILG. Hieronder is weergegeven welk budget in de periode beschikbaar is welk deel daarvan in 2008 is uitgegeven.

#### *Beschikbaar gesteld budget ILG 2007-2013*

€ 105.300.000

#### *Besteed budget in 2008*

€ 968.000

#### *Besteed budget ILG cumulatief (2007 en 2008)*

€ 1.219.000



#### **8.4 Oordeel over financiën**

Uit de in dit hoofdstuk gepresenteerde bestede uitgaven blijkt een duidelijke link met de in de hoofdstukken 3, 4 en 5 gerealiseerde prestaties.

Bij verwerving valt op dat relatief meer is uitgegeven dan op grond van het aantal verworven hectares mocht worden verwacht. Dit is waarschijnlijk het gevolg van de gemiddeld genomen gestegen grondprijzen. Ten aanzien van de grondprijzen worden de ontwikkelingen gevolgd via de jaarlijkse Grondprijsmonitor. De Grondprijsmonitor 2008 is onlangs aan de Tweede Kamer aangeboden. Hierin staan meer details over de ontwikkelingen in de grondprijs en op de grondmarkt. Ook de normkosten voor inrichting en beheer (gekoppeld aan de invoering van de nieuwe beheersystematiek) worden gemonitord. Bij de Mid Term Review van het ILG wordt nader gekeken naar de normbedragen en daarbij de vraag aan de orde komt of en zo ja, op welk moment de bestuursovereenkomsten in verband hiermee moeten worden herzien.

Provincies hebben voorsnog voldoende mogelijkheden de toegekende middelen in te zetten voor het realiseren van de EHS. Ze kunnen daarbij volop gebruik maken van de ontschotting en de flexibiliteit die het ILG biedt.



## **Bijlage 1 Versnelling van de inrichting en afrondingsaankopen**

In het algemeen overleg over natuurbeheer van 25 juni 2009 heeft de minister van LNV aan de Tweede Kamer toegezegd om de provincies ten behoeve van de voortgangsrapportage groot project EHS 2008, twee specifieke zaken te vragen:

1. Welke initiatieven neemt de provincie ter versnelling van de inrichting?
2. In hoeveel gebieden in de provincie is het een kwestie van het doen van de laatste "afrondingsaankopen", waardoor een geheel gebied kan worden gerealiseerd?

### *Ad 1 Versnelling van de inrichting*

De meest genoemde initiatieven worden hier in een kwalitatief beeld weergegeven. Per initiatief wordt besproken in hoeverre het bijdraagt aan versnelling. In een aantal gevallen is het nog te vroeg om hierover een exact oordeel te geven, en gaat het om een uitgesproken verwachting.

Sturing en prioritering: meerdere provincies geven aan dat zij voor een sterkere regierol kiezen en daarbij prioriteren, dat wil zeggen een sterkere concentratie van middelen en energie op een beperkt aantal gebieden. Eén provincie meldt dat zij bewust van een meer gedecentraliseerde benadering teruggekeerd is naar een meer gecentraliseerde benadering, maar wel met respect voor de gebiedsprocessen.

Veelal wordt in de prioritaire gebieden dan gekozen voor een programmatische en ontwikkelingsgerichte benadering, waarbij getracht wordt meerdere doelen te combineren (bv. natuur en waterberging, of natuur en landbouw). In een aantal gevallen leidt dit ook tot duidelijk succes, maar niet altijd. Dit kan samenhangen met grondmobiliteit, bijvoorbeeld in die gebieden waar het 'laaghangende fruit' al geplukt is, maar ook met gebrek aan maatschappelijk draagvlak in een bepaald gebied.

De meeste provincies die een aantal gebieden prioriteit geven zijn, daar per saldo toch positief over, zeker als zij dit combineren met andere initiatieven. Er worden concrete resultaten geboekt, of verwacht door deze aanpak.

Er is echter ook een keerzijde aan het prioriteren van gebieden. Hierdoor kan de aandacht voor andere gebieden wat achterblijven. Zeker als dit gebieden betreft waar ook meer weerstand ten aanzien van verwerving en inrichting wordt verwacht, betekent dit vooruitschuiven van te verwachten problematiek.

Om een indicatie te geven in hoeverre dit zou kunnen gaan spelen: de Dienst Landelijk Gebied (DLG) Noord heeft een inventarisatie gemaakt van de lopende projecten in de drie noordelijke provincies. Bij 50% van die projecten (het gaat hier veelal om landinrichtingsprojecten) wordt verwacht dat meer dan 95% binnen de ILG-periode wordt verworven en ingericht. Bij 25% van de andere projecten zou door gerichte ingrepen ook dit resultaat geboekt kunnen worden. In het resterende kwart is er sprake van een impasse en wordt realisatie bij

voortzetting van de huidige aanpak niet voor 2018 verwacht. Dit hangt veelal samen met een aantal specifieke kenmerken en vraagt daarom maatwerk.

Om de verwerving en inrichting van de EHS tot een succes te maken worden onder andere de volgende initiatieven ontplooid:

- Per gebied een aankoopstrategie plannen.
- Gerichte communicatie: grondeigenaren actief benaderen, maar ook agrariërs actief proberen te interesseren voor natuurbeheer of in die gevallen waar agrariërs al participeren in natuurbeheer en het contract afloopt, deze actief benaderen voor verlenging. Deze aanpak levert concreet resultaat op.
- Stimuleren particulier natuurbeheer; in één provincie worden voor realisatie van de EHS de gebieden verruimd waar agrarisch natuurbeheer van toepassing is. De provincie heeft dit afgestemd met LTO en verwacht concrete resultaten.
- Het beschikbaar stellen van extra budget om bedrijfsverplaatsingen mogelijk te maken; daarbij moeten de Europese staatssteunregels wel gerespecteerd worden. Eén provincie signaleert hier een spanningsveld. Het wordt wel door meerdere provincies als een waardevol instrument gezien.
- Voorfinanciering via het Groenfonds om te voorkomen dat budgettaire onzekerheid remmend werkt.
- Het inzetten van wettelijke herverkaveling op basis van de WILG om uitruil met verworven gronden buiten de EHS-begrenzing te bespoedigen. Hiermee zijn in het verleden grotere aaneengesloten gebieden vrijgemaakt en ingericht. Het door de provincie in (kleinere) deelgebieden van de EHS inzetten van dit instrumentarium kan bijdragen aan een versnelling van de EHS-realiseratie.
- Maken van meerjarenafspraken met terreinbeherende organisaties om de inrichting te versnellen.
- Volledige schadeloosstelling en eventueel onteigening: een aantal provincies geeft aan dat bij vertraging in het reguliere verwervings- en ruilproces volledige schadeloosstelling noodzakelijk is. Overigens kan vanwege EU-staatssteunbepalingen, verwerving op basis van volledige schadeloosstelling alleen plaatsvinden als er ook een bestuurlijk bereidheid is uitgesproken om tot onteigening over te gaan. Deze bereidheid is wisselend: er zijn provincies die al het principe standpunt hebben ingenomen tot onteigening over te gaan, maar er zijn ook provincies die niet die laatste stap willen zetten of zich nog moeten beraden.
- Een andere benadering is die van herbegrenzing van de EHS. Daarbij moeten de “Spelregels EHS”, zoals die tussen Rijk en Provincies zijn afgesproken, gerespecteerd worden. Afgesproken natuurdoelen mogen niet in gevaar komen. Oordeelsvorming hierover is een gezamenlijke verantwoordelijkheid van LNV en de betrokken provincie(s). Zo heeft de provincie Noord-Holland een beleidsnota ‘Herijking EHS’ ontwikkeld en aan LNV voorgelegd. Daarbij was één van de criteria – naast andere criteria - of een gebied voor herijking in aanmerking kwam, de verwachting dat realisatie voor 2018 als niet reëel gezien werd. Een tweede criterium is dat de beoogde kwaliteit van de EHS minimaal gelijk blijft. Daarom laat de provincie een ecologische toets op de voorstellen voor ontgrenzing en

herbegrenzing uitvoeren. Het standpunt van LNV is ook dat er een degelijke ecologische onderbouwing aan ten grondslag moet liggen die garandeert dat het einddoel van een robuuste, duurzame en functioneel samenhangende EHS overeind blijft. Momenteel zijn LNV en de provincie Noord-Holland nog in gesprek over de vraag of de door de provincie voorgestelde weg voldoende waarborgen biedt t.a.v. dit LNV-standpunt. Gelderland heeft ook de EHS herbegrensd, wat vooral verminderen van de oorspronkelijke te ruime begrenzing inhield. Bij één gebied is door LNV een zienswijze ingediend.

## *Ad 2 Afrondingsaankopen*

Bij afrondingsaankopen gaat het om de vraag in welke mate realisatie (= inrichting) van de EHS belemmerd wordt door het niet kunnen verwerven van een beperkt deel (de laatste hectares) in een bepaald deelgebied van de EHS. De concrete vraag aan de provincies was in hoeveel gebieden dit speelde. Op deze vraag kan geen exact cijfermatig antwoord worden geven. Daarbij is een belangrijk punt dat de concreet begrensde EHS zich niet eenvoudig laat opdelen in deelgebieden, waarbinnen een percentage 'nog te verwerven' kan worden vastgesteld. Provincies hebben een inschatting gedaan in hoeveel gebieden deze problematiek speelt (zie onderstaande tabel).

De redenen dat in een gebied wel verworven, maar nog niet ingericht is, kunnen divers zijn en moeten per gebied gezien worden. Het kan samenhangen met de beoogde natuurwaarden en of daar bijvoorbeeld vernatting een absolute voorwaarde voor is. In die gevallen is 100 % verwerving meestal noodzakelijk, voordat de waterhuishouding aangepast kan worden. Aan de andere kant zijn er gebieden die een mozaïek vormen van verworven en al ingerichte percelen en nog niet verworven (en niet ingerichte) percelen, m.a.w. het feit dat hier nog niet alles verworven is, vormt geen belemmering voor inrichting van de al verworven percelen.

## Afrondingsaankopen per provincie

Provincie	Opgave
Zeeland	6 (mogelijk 7) gebieden, betreft 100-150 ha.
Noord-Brabant	Op dit moment niet van toepassing, over 4 jaar mogelijk bij een tweetal projecten.
Limburg	Limburg: de provincie geeft aan hierover eerst met de TBO's in overleg te willen gaan.
Gelderland	In deze provincie speelt het probleem van afrondingsaankopen slechts in geringe mate.
Overijssel	Twee gebieden, waarbij het vooral de juiste waterhuishouding belemmert. In één gebied kan door verwerving van 47 hectares een gebied van 582 hectares ingericht worden.
Groningen	bij de helft van de gebieden is er al 95% realisatie en bij een kwart van de projecten is door gerichte ingrepen 95% realisatie mogelijk. Bij het overige kwart is pas minder dan 50% verworven en is voortgang zonder specifieke ingrepen problematisch. Er bestaan enkele gebieden waarbij door één enkele aankoop, de weg vrij gemaakt wordt voor de inrichting van een groot gebied.
Friesland	Meerdere knelpunten, de provincie noemt als mogelijke oplossingen herbegrenzing of minnelijke onteigening met volledige schadeloosstelling.
Drenthe	Geen probleemgebieden, met maatwerk kunnen problemen opgelost worden.
Zuid-Holland	4 gebieden; het betreft gemiddeld 10-15% van die gebieden.
Noord-Holland	In ieder geval een dertigtal gebieden met in totaal circa 850 ha waar of de uitvoering stagneert, de uitvoering te duur is en/of de potentiële ecologische kwaliteit achteraf gezien onder de maat blijft. Genoemde oplossingsrichtingen: herbegrenzing, onteigening.
Utrecht	3 gebieden, waarin verwerving van minder dan 10% de inrichting van een heel gebied blokkeert
Flevoland	Hier speelt het probleem niet.