

## Uitkomsten DNB macro-stresstest zomer 2009

Stresstesting wordt door DNB al een aantal jaren gebruikt als instrument voor het financiële stabiliteitsbeleid en het prudentiële toezicht. Deze zomer is opnieuw een macro-stresstest afgerond waaraan de 15 grootste bank- en verzekeringsgroepen in Nederland hebben deelgenomen. Ook middelgrote en kleine verzekeraars hebben een macro-scenario doorgerekend of gevoeligheidsanalyses uitgevoerd. Pensioenfondsen zijn niet in de test betrokken. Uit de stresstest blijkt dat de financiële sector na een combinatie van door DNB voorgeschreven zware schokken ruim boven de minimum kapitaalnormen blijft.

Het fictieve scenario dat de instellingen hebben door gerekend gaat uit van hevige stress met historisch hoge default rates van bedrijven en huishoudens. Er wordt uitgegaan van een diepe en langdurige recessie die verder gaat dan de ramingen van DNB. De veronderstelde omvang van de krimp van het Nederlandse bruto binnenlands product (zie tabel), als gevolg van een inzakkende wereldhandel, negatieve vermogenseffecten en de vertrouwenscrisis, is zelfs groter dan aan het begin van de jaren dertig (hoewel de terugval toen over een langere periode gezien groter was). In het scenario loopt de werkloosheid in Nederland sterk op tot bijna 10% na twee jaar. Voorts worden scherpe correcties verondersteld op de aandelenmarkt (AEX index -50% ten opzichte van ultimo 2008) en op huizen- en commercieel onroerendgoedmarkten. De ingerekende daling van woningprijzen met 30% in twee jaar tijd is ongeveer even groot als de prijsdaling tijdens de hypotheekcrisis van begin jaren '80. In de stresstest is een met die periode vergelijkbaar hoog verliespercentage op hypotheekleningen verondersteld (gemiddeld 1,4% over twee jaar), de verliesratio voor zakelijke kredieten is met 4% een veelvoud van de niveaus bij eerdere recessies in de afgelopen decennia.

### Tabel, Stress-scenario

*Cumulatieve procentuele veranderingen t.o.v. 2008  
tenzij anders vermeld*

### Assumpties

#### 2 jaars horizon

#### Nederland

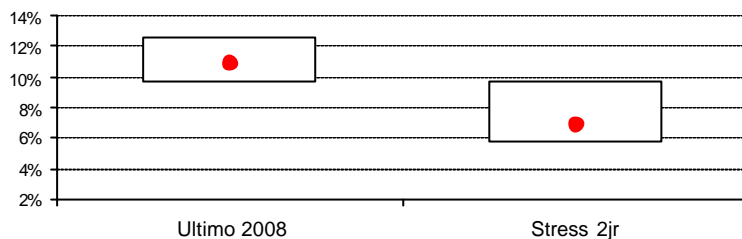
Bbp-volume	-6.3
Werkloosheidsvoet (niveau, %)	9,7
Huizenprijzen (ultimo)	-30
Commercieel onroerendgoedprijzen (ultimo)	-40
Aandelenindex (ultimo)	-50

Door de combinatie van de veronderstelde schokken zouden de deelnemende grootste banken en verzekeraars in twee jaar tijd circa EUR 47 mrd moeten afschrijven, grofweg een verdubbeling van de tot eind 2008 gerealiseerde verliezen. Alhoewel de verliezen hoog zijn, heeft de sector voldoende buffers om deze op te vangen. Het tekent de relatief hoge kapitaalbuffers van de sector

in de uitgangssituatie eind 2008, dat onder andere te danken is aan extra kapitaalversterkingen. Bij banken neemt de gemiddelde tier 1 ratio door het stress-scenario af van 11% eind 2008 naar 7% na twee jaar (zie grafiek 1). Hiermee voldoen alle instellingen nog ruimschoots aan de internationaal gehanteerde minimumnorm van 4% voor Tier 1 kapitaal. De sector als geheel blijft ook boven het hogere niveau van 6%. Dit geeft extra ruimte voor het opvangen van eventuele verdere verliezen en een groeiende dienstverlening.

**Grafiek 1, Impact scenario's op tier 1 ratio banken**

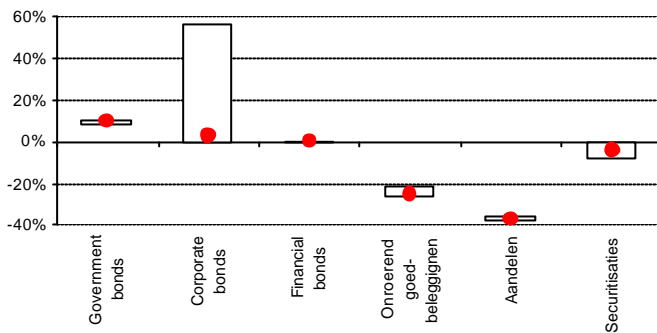
Blok is 25-75 kwartielen interval. Stip is gewogen gemiddelde



In de macro-stresstest blijken met name levensverzekeraars gevoelig voor de veronderstelde daling van de lange rente tot bijna 2% in het stress-scenario. Hierdoor moeten zij meer middelen aanhouden voor de aangegane verzekeringsverplichtingen en verstrekte garanties aan polishouders. Daar staat de waardevermindering tegenover van met name overheidsobligaties als gevolg van de dalende rente in het scenario. Schadeverzekeraars worden slechts beperkt geraakt omdat hun verzekeringsverplichtingen nauwelijks gevoelig zijn voor een zich wijzigende rente. Daarnaast zijn de verliezen op aandelen- en onroerendgoedbeleggingen van belang (zie grafiek 2). Voor de grootste verzekeraars daalt de solvabiliteitsratio door het stress-scenario gemiddeld van 200% eind 2008 naar 160% na twee jaar. Bij middelgrote levensverzekeraars daalt de solvabiliteitsratio gemiddeld tot 160%. Voor schadeverzekeraars neemt de gemiddelde solvabiliteitsratio af van 320% naar 290%. Deze ratio's zijn nog steeds ruim boven de minimumnormen. De impact van de gevoeligheidsanalyse op de gemiddelde solvabiliteit van kleine verzekeraars, die met name schadeproducten aanbieden, is beperkt.

### Grafiek 2, Impact stress-scenario op exposures van de verzekeraars

Percentage van exposure, negatieve waarde is verlies. Betreft grootste instellingen. Blok is 25-75 kwartielen interval. Stip is mediaan



Het scenario is toegepast in de veronderstelling dat de instellingen geen management interventies uitvoeren die de impact van het scenario deels kunnen verzachten. De mogelijkheden hiervoor worden wel meegewogen in het toezicht.

De stresstest uitkomsten worden in het toezicht op de instellingen meegenomen en zijn daarbij een van de informatiebronnen voor bijvoorbeeld de vaststelling van de gewenste kapitalisatieniveaus. Deze kapitaal niveaus worden uiteindelijk voor iedere instelling afzonderlijk bepaald. Gelet op internationale ontwikkelingen in het banktoezicht is het doel om op termijn voor banken naar hogere buffers te streven, waarbij getracht wordt mogelijk procyclische effecten hiervan tegen te gaan. Voor verzekeraars wordt in 2012 het nieuwe solvabiliteitsraamwerk Solvency II van kracht, waardoor de kapitaal eis beter aan zal sluiten bij de gelopen risico's.

## Vraag en antwoord

*Wat is een macro-stresstest en waarvoor dient deze?*<sup>1</sup>

Stresstesting wordt door DNB al enkele jaren gebruikt als instrument voor het financiële stabiliteitsbeleid en het prudentiële toezicht. In het lopende toezicht wordt van instellingen gevraagd dat zij regelmatig stresstesten uitvoeren in het kader van hun risicobeoordeling (micro-stresstesten). De uitkomsten daarvan worden door de toezichthouders naast andere informatie gelegd om een oordeel te vormen over de stabiliteit van de instellingen en eventueel benodigde toezichtsmaatregelen. Daarnaast worden – met name de grotere - instellingen regelmatig gevraagd om deel te nemen aan macro-stresstesten als onderdeel van de macro-prudentiële analyse. Bij macro-stresstesten berekenen de instellingen de effecten van uniforme scenario's op hun uitzettingen. DNB toetst daarbij of de berekeningen voldoende recht doen aan de ernst van de macro-economische scenario's. Dit proces vindt plaats in dialoog met de instellingen. Dit draagt bij aan hun risicobewustzijn en aan het inzicht van DNB in de financiële risico's. De uitkomsten van de macro-stresstest geven een algemeen beeld van het weerstandvermogen van de financiële sector. Bij de toepassing en in de follow-up van de resultaten in het toezicht past DNB echter maatwerk toe. Dit betekent dat het risicoprofiel en de risicomitigerende elementen, inclusief de kapitalisatie, bij iedere instelling afzonderlijk worden beoordeeld, waarbij de uitkomsten van de macro-stresstest een van de informatiebronnen is.

*Waarin verschilt de Nederlandse stresstest met de Amerikaanse?*

De macro-stresstest die DNB heeft uitgevoerd heeft een ander doel dan de Amerikaanse stresstest die dit voorjaar is uitgevoerd. De Amerikaanse autoriteiten hebben de stresstest gebruikt om de buitenwereld duidelijk te maken hoe de kapitaalpositie van de banken ervoor stond. Daarbij zijn voor alle banken gelijke normen van kapitaalratio's gehanteerd en zijn min of meer gelijke verliesratio's voorgeschreven, vanuit het idee dat het vertrouwen op de markten zal terugkeren als blijkt dat de instellingen dit zouden kunnen opvangen. DNB heeft de stresstest gebruikt als een regulier instrument voor financiële stabiliteit en het toezicht om het weerstandvermogen van de financiële sector te beproeven. In vergelijking met de Amerikaanse stresstest hebben de verliesratio's in de DNB-stresstest een sterkere relatie met de onderliggende portefeuilles om recht te kunnen doen aan de verschillen tussen instellingen. Daarbij is het van belang om een reëel beeld te hebben van de waarde van stresstesten. Het is geen exacte wetenschap. Stresstesten verschillen afhankelijk van de scenario's en veronderstellingen. Stresstesten zeggen iets over mogelijke kwetsbaarheden in de komende jaren bij negatieve ontwikkelingen. En hebben als doel dat de instellingen tijdig worden aangespoord om zelf hun kapitaalpositie te versterken.

---

<sup>1</sup> Zie ook DNB Kwartaalbericht juni 2009, 'Macro-stresstesten als instrument voor toezicht en financiële stabiliteit'.

*Hoe worden de uitkomsten van de stresstesten gepubliceerd?*

De uitkomsten van de macro-stresstesten worden geregeld gepubliceerd op totaalniveau (zie diverse uitgaven van DNB Overzicht Financiële Stabiliteit). Publicatie van de uitkomsten per individuele instelling past niet in de wijze waarop DNB deze stresstesten als beleidsinstrument gebruikt. Anders dan in de VS worden de instellingen in Nederland namelijk niet langs een uniforme lat gelegd voor de kapitaalratio's, maar worden stresstesten gezien als één onderdeel van het hele spectrum aan toezichtsinstrumenten.

*Wat is het verschil met de CEBS stress test?*

De macro-stresstest die DNB heeft uitgevoerd staat los van de test die recent is uitgevoerd door het Committee of European Banking Supervisors (CEBS) op een aantal grote grensoverschrijdende Europese banken. Die test is bedoeld om meer inzicht te krijgen in de stabiliteit van de financiële sector op regionaal niveau en niet om de kapitaalbehoefte van individuele instellingen vast te stellen. Dat is de verantwoordelijkheid van de nationale autoriteiten.