



# Jaarverslag

Participatiefonds

# Inhoudsopgave

<b>Verslag van het bestuur</b>	<b>4</b>
<b>1. Doelstellingen</b>	<b>8</b>
<b>2. Toekomst van het participatiefonds</b>	<b>10</b>
<b>3. Jaarrekening</b>	<b>12</b>
Kerncijfers	13
Balans per 31 december 2008 na resultaatverdeling	14
Rekening van baten en lasten	15
Grondslagen voor de waardering van activa en passiva en de resultaatbepaling	15
Toelichting op de balans	16
Activa	16
Passiva	17
Toelichting op de rekening van baten & lasten	19
Overige gegevens	23
Accountantsverklaring	23
Statutaire regeling resultaat en resultaatbestemming	24
<b>4. De activiteiten van het participatiefonds</b>	<b>26</b>
<b>5. Instroombeperking</b>	<b>28</b>
Voorwaarden	29
<b>6. Uitstroombevordering</b>	<b>32</b>
Het re-integratiebeleid in het verslagjaar	33
Kosten re-integratiebeleid 2008	34
De Sluitende Aanpak	34
De landelijke aanpak 'Van ID naar Werk'	34
<b>7. Personeelsbeleid en mobiliteitsbevordering</b>	<b>36</b>
Voorlichting en communicatie	38
<b>8. Bezwaar en beroep</b>	<b>40</b>
Aantallen	42
Onderwerpen	42

<b>9. Bedrijfsvoering</b>	<b>44</b>
Kwaliteit bedrijfsvoering en informatievoorziening	45
Doelmatigheid	45
Controle	46
Rechtmatigheid	46
Treasury	46
Ontwikkelingen en processen	47
Personele ontwikkeling	47
<b>10. Organisatie</b>	<b>48</b>
Het Algemeen Bestuur	48
Het Dagelijks Bestuur	50
Adressen	52

# Verslag van het bestuur

Het Participatiefonds is in 1996 opgericht met als doelstelling het beheer en de beheersing van wat toen nog het wachtgeldvolume werd genoemd. Door zitting te nemen in het Bestuur van het fonds namen de sociale partners in het onderwijs de verantwoordelijkheid op zich om een einde te maken aan een periode van almaar stijgende uitkeringskosten. Was dat in de beginjaren van het fonds met wisselend succes, na de millenniumwisseling werd een snel dalende tendens in de uitkeringskosten zichtbaar.

## Het financiële beeld in 2008

In het verslagjaar 2008 lijkt er een einde aan die tendens te zijn gekomen, alhoewel het beeld enigszins diffuus is.

Per saldo valt er een geringe toename van de uitkeringskosten te constateren; gecorrigeerd voor het prijseffect kan gesproken worden van een stabilisatie.

Een nadere analyse van het in dit jaarverslag gepresenteerde cijfermateriaal leert dat er in 2008 sprake was van twee tegenstrijdige bewegingen. Enerzijds namen de uitkeringskosten op grond van de ww en de bovenwettelijke regelingen toe. Die stijging kan overigens gedeeltelijk worden verklaard door een omvangrijke éénmalige nabetaling van pensioenpremies over de uitkeringen. Anderzijds namen de uitgaven af bij de (inmiddels afgeschafte) suppletie-regeling en raakt ook het effect van de ontslaggolf bij het OALT-onderwijs (onderwijs in al-luchtone levende talen) langzamerhand uitgewerkt. Het verslagjaar moest worden afgesloten met een

negatief exploitatieresultaat van ruim € 13 mln, daar waar 2007 nog een bijna even groot batig saldo liet zien.

Daarbij past echter wel de volgende kanttekening. De reservepositie van het fonds was aan het begin van het jaar zo ruim (meer dan € 36 mln) dat het Bestuur kon besluiten om een bijdrage van € 8 mln te leveren aan de financiering van het actieplan Leerkracht. Daarmee kon worden bereikt dat het scholenveld werd gevrijwaard van een bezuiniging op de bekostiging in dezelfde orde van grootte.

Zonder deze bijdrage van € 8 mln zou het exploitatie-tekort circa 60% lager zijn uitgekomen.

En alhoewel de reservepositie van het fonds ook ultimo 2008 nog een gezond financieel beeld laat zien, volgt het Bestuur van het fonds de ontwikkelingen op de voet.

Indien er daadwerkelijk sprake is van een trendbreuk in de ontwikkeling van de werkloosheidskosten zal de premie moeten worden verhoogd en/of het instroom- en re-integratiebeleid van het fonds moeten worden aangescherpt.

## De instroomtoets

Schoolbesturen kennen het Participatiefonds met name vanwege de instroomtoets. Met behulp van die toets wordt bepaald of het fonds dan wel het schoolbestuur de eventuele uitkeringskosten als gevolg van een ontslag voor zijn rekening dient te nemen.

Kort samengevat toetst het Participatiefonds een ontslag op twee punten, namelijk was het ontslag voor het schoolbestuur onvermijdbaar en heeft het

schoolbestuur zich maximaal ingespannen om de betrokken werknemer aan een andere baan te helpen.

Zowel bij het aantal ontslagen dat voor de instroomtoets wordt gemeld, als bij de ontwikkeling van de uitkeringskosten, was er de afgelopen jaren sprake van een afname. In 2008 zijn er 2490 ontslagen bij het fonds gemeld.

Bij 12% van de toetsen was er in het verslagjaar sprake van een voor het schoolbestuur negatieve uitslag, d.w.z. dat het Participatiefonds heeft besloten dat het schoolbestuur zelf voor de uitkeringskosten dient op te draaien.

### Weer uit de uitkering: het re-integratiebeleid

Het voorkomen van instroom in de werkloosheidsregelingen is een eerste vereiste bij het streven naar het verminderen van uitkeringskosten. Helemaal te voorkomen is dit echter nooit. Vandaar dat het evenzeer van belang is er zorg voor te dragen dat werklozen zo snel mogelijk weer een nieuwe baan vinden.

In de marktsector is de uwv verantwoordelijk voor de re-integratie van werklozen. Dit in tegenstelling tot de overheids- en onderwijssector, waar de verantwoordelijkheid voor de re-integratie bij de (ex-)werkgever ligt. In het Primair Onderwijs verzorgt het Participatiefonds die taak namens alle werkgevers. Het streven van het fonds is erop gericht zoveel mogelijk maatwerk te leveren. Jaarlijks gaat het

echter om vele honderden werklozen die in aanmerking komen voor een re-integratietraject; enigerlei vorm van confectie is niet te vermijden.

Het maatwerk bestaat er uit dat werklozen voor hun begeleiding een keus kunnen maken uit vier door het Participatiefonds gecontracteerde re-integratiebedrijven. Nadat ze een bedrijf hebben uitgezocht kunnen ze uit maximaal 3 consultants hun eigen begeleider kiezen.

Een nog verder gaande vorm van maatwerk is de EKO (eigen keuze overeenkomst) waarbij werklozen onder bepaalde voorwaarden zelf een re-integratiebedrijf uit kunnen kiezen (naast de vier door het Participatiefonds gecontracteerde bedrijven).

Maatwerk wordt ook geleverd in de vorm van aparte projecten zoals het project Sluitende Aanpak, gericht op gedeeltelijk arbeidsongeschikten en het al sinds 2004 lopende project 'Van ID naar Werk'.

Ondanks alle inspanningen blijven de resultaten van het re-integratiebeleid van het fonds achter bij de verwachtingen. Voor de verschillende doelgroepen werd gemikt op plaatsingspercentages tussen de 40 en 55 %; gerealiseerd werden percentages tussen de 25 en 40 %.

Het jaar 2009 zal dan ook in het teken staan van een fundamentele herbezinning op de wijze waarop het re-integratiebeleid van het Participatiefonds vorm en inhoud moet krijgen.

### Tenslotte

Werkgevers in de overheids- en onderwijssector zijn eigenrisicodragers voor de kosten van werkloosheid. In financiële zin gaat het om grote risico's die voor individuele werkgevers soms niet of nauwelijks te beïnvloeden zijn.

In het Primair Onderwijs worden die risico's en kosten via het Participatiefonds verevend over alle instellingen. Anders dan bij het Vervangingsfonds bestaat daarover niet of nauwelijks discussie.

Alhoewel schoolbesturen de instroomtoets soms verfoeien, beseffen zij wel degelijk dat deze een voor iedereen gelijke dam opwerpt tegen het onnodig afwentelen van werkloosheidskosten op het collectief. Het Participatiefonds bestaat bij de gratie van onderlinge solidariteit tussen schoolbesturen; de instroomtoets vormt daarvoor een noodzakelijk kwaad.

Solidariteit kan niet bestaan zonder regelgeving. Regelgeving moet echter door het onderwijsveld wel als zinvol worden ervaren. Het Bestuur van het Participatiefonds is zich van dat fragiele evenwicht terdege bewust en ziet het bewaken ervan als zijn kerntaak: in het belang van alle scholen in het Primair Onderwijs.

Rotterdam, juli 2009

dr. G.J. van der Top  
Voorzitter





**Het Participatiefonds is verantwoordelijk voor het beheren en terugdringen van de werkloosheidsuitgaven in het primair onderwijs. In principe moeten scholen zelf de door hen veroorzaakte werkloosheidskosten betalen, tenzij het Participatiefonds die kosten vergoedt.**



# Doel- stellingen

9

Het Participatiefonds betaalt de uitkeringskosten van werkloos onderwijspersoneel, mits een schoolbestuur kan aantonen dat het voldoende inspanningen heeft geleverd om een ontslag te vermijden en de medewerker, voor zover mogelijk, een alternatief heeft geboden: binnen de school, of daarbuiten. Om deze voorwaarden te toetsen, heeft het Participatiefonds de Instroomtoets ontwikkeld. Daarmee wordt bepaald of de werkloosheidskosten, die voortvloeien uit een ontslag, wel of niet worden vergoed door het Participatiefonds.

Het Participatiefonds ondersteunt daarnaast scholen bij het opzetten van hun personeels- en mobiliteitsbeleid. Een goed beleid op dit punt vormt de basis voor een prettige werkomgeving voor het personeel, bevordert de kwaliteit van het onderwijs en kan mogelijk ontslagen voorkomen.

Het Participatiefonds zet zich ook in voor individuele medewerkers die werkloos zijn, onder andere met re-integratietrajecten, waarbij zij worden begeleid bij het vinden van werk.

Uitgangspunten in het beleid van het Participatiefonds zijn:

- het gezamenlijk dragen het risico van werkloosheidsuitgaven door scholen en schoolbesturen;
- het beheersen van de werkloosheidskosten;
- het terugdringen van (langdurige) werkloosheid;
- het leveren van maatwerk voor scholen;
- het anticiperen op nieuwe ontwikkelingen op de arbeidsmarkt en in wet- en regelgeving op het gebied van sociale zekerheid;
- het stimuleren van eigen verantwoordelijkheid en zelfredzaamheid van scholen.



De werkloosheid in het Primair Onderwijs bedraagt net iets meer dan 1%, een percentage waarbij volgens economen sprake is van een overspannen arbeidsmarkt. Op dit moment zijn er echter geen grote tekorten aan personeel, alhoewel in sommige regio's makkelijker personeel te vinden is dan in andere.

# De Toekomst van het Participatiefonds

Er is aanleiding om te veronderstellen dat de situatie op de onderwijsarbeidsmarkt binnen afzienbare termijn zal verruimen. Demografische ontwikkelingen doen veronderstellen dat er in de nabije toekomst in het Primair Onderwijs eerder minder dan meer behoefte zal zijn aan onderwijspersoneel. Dat effect wordt nog versterkt door de huidige recessie. In perioden van economische neergang neemt de aantrekkingskracht van de overheid als werkgever meestal toe.

De economische recessie heeft tot gevolg dat het moeilijker wordt voor werklozen uit de sector onderwijs om een baan in de marktsector te bemachtigen. Dat stelt hogere eisen aan het re-integratiebeleid van het Participatiefonds.

Het niveau van de uitkeringskosten is in 2008 gestabiliseerd ten opzichte van het jaar daarvoor. Dat zou wel eens het eerste teken kunnen zijn dat bovengenoemde ontwikkelingen zich momenteel al voordoen.



# Jaar- rekening

13

## Kerncijfers (alle bedragen x €1.000)

Primair onderwijs	Ultimo 2008	Ultimo 2007	Ultimo 2006
Schoolbesturen	1.261	1.322	1.382
Onderwijsinstellingen	7.526	7.549	7.585
Premiepercentage PO *)	1,51	2,06	2,23
<b>Totale premieopbrengsten</b>	<b>74.323</b>	<b>97.278</b>	<b>119.095</b>
<b>Totale uitkeringskosten</b>	<b>79.538</b>	<b>79.672</b>	<b>86.764</b>

Voortgezet onderwijs	Ultimo 2008	Ultimo 2007	Ultimo 2006
Schoolbesturen	-	-	351
Onderwijsinstellingen	-	-	643
Premiepercentage VO *)	-	-	2,16
<b>Totale premieopbrengsten</b>	<b>-</b>	<b>-13</b>	<b>65.220</b>
<b>Totale uitkeringskosten</b>	<b>-</b>	<b>650</b>	<b>57.526</b>

\*) De premie wordt berekend over het bijdrage-inkomen.

**Balans per 31 december 2008 na resultaatverdeling** (alle bedragen x € 1.000)

<b>Activa</b>	<b>31-12-2008</b>	<b>31-12-2007</b>
Kortlopende vorderingen	6.352	5.167
Transitorische activa	3.272	3.613
Liquide middelen	27.066	47.850
<b>Totaal Activa</b>	<b>36.690</b>	<b>56.630</b>

14

<b>Passiva</b>	<b>31-12-2008</b>	<b>31-12-2007</b>
<b>Eigen vermogen</b>		
Reserve business	23.248	36.403
	<b>23.248</b>	<b>36.403</b>
<b>Kortlopende schulden</b>		
Schuld aan Ministerie van OCW	1.212	-
Te betalen uitkeringen	8.598	12.839
Nog te betalen facturen	741	1.150
Overige schulden en overlopende passiva	2.891	6.238
<b>Totaal schulden</b>	<b>13.442</b>	<b>20.227</b>
<b>Totaal Passiva</b>	<b>36.690</b>	<b>56.630</b>

## Rekening van baten en lasten (alle bedragen x €1.000)

Jaarverslag  
Participatiefonds 2008

3 Jaarrekening

Baten	2008	2007
Premie PO	74.323	97.278
Premie VO	-	-13
	<b>74.323</b>	<b>97.265</b>
Subsidies	4.613	4.613
Rentebaten	1.786	2.515
<b>Totaal baten</b>	<b>80.722</b>	<b>104.393</b>
Lasten	2008	2007
Uitkeringskosten PO	64.759	55.048
Uitkeringskosten VO	-	650
	<b>64.759</b>	<b>55.698</b>
Suppletie en samenloop PO	8.516	14.728
	<b>8.516</b>	<b>14.728</b>
ID en OALT	6.263	9.896
Kosten arbeidsmarktbeleid	2.411	5.913
Uitvoeringskosten	3.738	3.851
Bijzondere lasten	8.190	12
<b>Totaal lasten</b>	<b>93.877</b>	<b>90.098</b>
<b>Resultaat</b>	<b>-13.155</b>	<b>14.295</b>

15

## Toelichting behorende bij de jaarrekening 2008

### Algemeen

De statutaire vestigingsplaats van de stichting is Rotterdam

### Toegepaste standaarden

De jaarrekening is opgesteld volgens de bepalingen van de 'Beheersovereenkomst Participatiefonds voor het Onderwijs'.

De grondslagen die worden toegepast voor de waardering van activa en passiva en de resultaatbepaling zijn gebaseerd op historische kosten.

### Grondslagen voor de waardering van activa en passiva en de resultaatbepaling

Voor zover niet anders is vermeld, worden activa en passiva opgenomen tegen nominale waarde.

Een actief wordt in de balans opgenomen wanneer het waarschijnlijk is dat de toekomstige economische voordelen naar de organisatie zullen toevloeien en de waarde daarvan betrouwbaar kan worden vastgesteld. Een verplichting wordt in de balans opgenomen wanneer het waarschijnlijk is dat de afwikkeling daarvan gepaard zal gaan met een uitstroom van middelen en de omvang van het bedrag daarvan betrouwbaar kan worden vastgesteld.

Baten worden in de rekening van baten en lasten opgenomen wanneer een vermeerdering van het economisch potentieel, samenhangend met een vermeerdering van een actief of een vermindering van een verplichting, heeft plaatsgevonden, waarvan de omvang betrouwbaar kan worden vastgesteld. Lasten worden verwerkt wanneer een vermindering van het economisch potentieel, samenhangend met een vermindering van een actief of een vermeerdering van een verplichting, heeft plaatsgevonden, waarvan de omvang betrouwbaar kan worden vastgesteld.

Indien een transactie ertoe leidt dat nagenoeg alle of alle toekomstige economische voordelen en alle of nagenoeg alle risico's met betrekking tot een actief of verplichting aan een derde zijn overgedragen, wordt het actief of de verplichting niet langer in de balans opgenomen. Verder worden activa en verplichtingen niet meer in de balans opgenomen vanaf het tijdstip waarop niet meer wordt voldaan aan de voorwaarden van waarschijnlijkheid van de toekomstige economische voordelen en betrouwbaarheid van de bepaling van de waarde.

De opbrengsten en kosten worden toegerekend aan de periode waarop zij betrekking hebben.

De jaarrekening wordt gepresenteerd in euro's, de functionele valuta van de onderneming. Alle financiële informatie in euro's is afgerond op het dichtstbijzijnde duizendtal.

## Toelichting op de balans

### Activa

#### Kortlopende vorderingen (alle bedragen x €1000)

	31-12-2008	31-12-2007
Te vorderen premie	1.877	1.986
Te vorderen uitkeringen	4.309	2.463
Te vorderen Ministerie van OCW	1.218	-
Te vorderen UWV	-	718
Te vorderen SBO	403	-
	<hr/>	<hr/>
Af: voorziening oninbare vorderingen	-1.455	-
	<b>6.352</b>	<b>5.167</b>

De opstelling van de jaarrekening vereist dat het bestuur oordelen vormt en schattingen en veronderstellingen maakt die van invloed zijn op de toepassing van grondslagen en de gerapporteerde waarde van activa en verplichtingen, en van baten en lasten. De daadwerkelijke uitkomsten kunnen afwijken van deze schattingen. De schattingen en onderliggende veronderstellingen worden voortdurend beoordeeld. Herzieningen van schattingen worden opgenomen in de periode waarin de schatting wordt herzien en in toekomstige perioden waarvoor de herziening gevolgen heeft.

### Vorderingen

Vorderingen worden gewaardeerd tegen de nominale waarde onder aftrek van een voorziening voor oninbaarheid. Voorzieningen worden bepaald op basis van individuele beoordeling van de inbaarheid van de vorderingen.

### Overheidssubsidies

Overheidssubsidies worden aanvankelijk in de balans opgenomen als vooruitontvangen baten zodra er redelijke zekerheid bestaat dat zij zullen worden ontvangen en dat de organisatie zal voldoen aan de daaraan verbonden voorwaarden. Subsidies ter compensatie van door de organisatie gemaakte kosten worden systematisch als opbrengsten in de winst- en verliesrekening opgenomen in dezelfde periode als die waarin de kosten worden gemaakt.

### Belastingen

De organisatie is vrijgesteld van vennootschapsbelasting.



De kortlopende vorderingen hebben betrekking op in rekening gebrachte, maar nog niet ontvangen bedragen. De te vorderen uitkeringen hebben betrekking op door uitkeringsinstanties aan cliënten uitgekeerde onverschuldigde betalingen. Er is een voorziening getroffen voor enerzijds mogelijk oninbare vorderin-

gen van de uitvoerders van werkloosheidsregelingen op uitkeringsgerechtigden en anderzijds een vordering op het Ministerie van ocw vanwege in het verleden betaalde werkloosheidskosten vanuit het vo. De vorderingen hebben een looptijd van korter dan één jaar.

### Overige vorderingen en overlopende activa (alle bedragen x €1000)

	31-12-2008	31-12-2007
Premie over vakantiegeld	3.198	3.413
Te vorderen rente	74	200
	<b>3.272</b>	<b>3.613</b>

17

De premie over vakantiegeld betreft de premie die is opgebouwd in de periode juni tot en met december 2008, berekend volgens het naar verwachting in de

uitkeringsmaand geldende premiepercentage. De vorderingen hebben een looptijd van korter dan één jaar.

### Liquide middelen (alle bedragen x €1000)

	31-12-2008	31-12-2007
Rekening courant Ministerie van Financiën	27.066	47.850

De liquide middelen zijn direct opeisbaar en rentedragend. Gedurende de maand worden gelden op

kortlopende deposito's gezet. In 2008 bedroeg het rentepercentage hierop gemiddeld 4,2% (2007 : 4,0%).

## Passiva

### Eigen vermogen (alle bedragen x €1000)

	31-12-2008	31-12-2007
<i>Reserve Business</i>		
<b>Saldo begin boekjaar</b>	<b>36.403</b>	<b>21.244</b>
Resultaat boekjaar PO	-3.429	20.121
Resultaat boekjaar VO	-	-663
Resultaat boekjaar Uitvoering	-738	-851
Resultaat boekjaar arbeidsmarktbeleid	-798	-
Overige lasten	-8.190	-12
Dotatie aan reserve Arbeidsmarkt	-	-3.436
<b>Saldo einde boekjaar</b>	<b>23.248</b>	<b>36.403</b>

De Reserve Business wordt jaarlijks gemuteerd met het saldo van de opbrengsten en kosten in het kader van de activiteiten van het Participatiefonds. De reserves zijn bedoeld om de continuïteit en solvabiliteit van het Participatiefonds veilig te stellen.

In de beheersovereenkomst tussen het Ministerie van ocw en het Participatiefonds is overeengekomen dat het Participatiefonds een solvabiliteitsreserve dient aan te houden, die zich bevindt tussen 5% en 10% van de gemiddelde programma- en uitvoeringskosten over de afgelopen drie boekjaren voor het Primair Onderwijs. De reserve wordt vermeerderd

met een aanvullende reservebuffer van € 3 mln. Dit betekent dat de reserves zich per 31 december 2008 tussen € 7,4 mln. en € 11,8 mln. dienen te bevinden. De huidige reserve zit daar dus boven.

Voor 2006 en 2007 was met het Ministerie van ocw overeengekomen het negatieve saldo op Arbeidsmarktbeleid te financieren uit de Reserve Business. Het Algemeen Bestuur heeft in juni 2008, bij het vaststellen van de jaarrekening 2007, besloten slechts die onttrekking aan de Reserve Business te doen die nodig was om de reserve Arbeidsmarktbeleid op nul uit te laten komen.

### Kortlopende schulden (alle bedragen x €1000)

<b>Uitkering aan Ministerie van OCW</b>	<b>31-12-2008</b>	<b>31-12-2007</b>
Te betalen aan Ministerie van OCW	1.212	-
	<b>1.212</b>	<b>-</b>

Dit betreft de afwikkeling kosten wachtgelders sloa-instellingen.

<b>Te betalen uitkeringen</b>	<b>31-12-2008</b>	<b>31-12-2007</b>
Te betalen uitkeringen WW, BWO en BBWO	5.082	9.001
Te betalen uitkeringen suppletie en samenloop	1.016	3.837
Te betalen pensioenpremies over uitkeringen WW	2.500	-
	<b>8.598</b>	<b>12.839</b>

### Nog te betalen facturen (alle bedragen x €1000)

	<b>31-12-2008</b>	<b>31-12-2007</b>
Te betalen facturen	501	1.150
Te betalen aan Vervangingsfonds	240	-
	<b>741</b>	<b>1.150</b>

De post nog te betalen facturen heeft betrekking op in 2009 ontvangen facturen in het kader van de uitvoering over 2008.

## Overige schulden en overlopende passiva (alle bedragen x € 1000)

Jaarverslag  
Participatiefonds 2008

	31-12-2008	31-12-2007
Te betalen vakantiegelden	2.891	4.170
Te betalen reïntegratie VO	-	2.068
	<b>2.891</b>	<b>6.238</b>

3 Jaarrekening

De te betalen vakantiegelden hebben betrekking op in de periode juni tot en met december opgebouwde rechten op vakantiegeld.

Per 1 januari 2007 is de vo-sector uitgetreden uit het Participatiefonds. Op verzoek van de vo-raad en in

overleg met het Ministerie van ocw heeft het Participatiefonds de re-integratie-inspanningen voor de vo-sector voor het bestaande bestand gecontinueerd. De bijbehorende activiteiten zijn afgerond ultimo 2008.

19

## Niet uit de balans blijvende verplichtingen

Er is sprake van de volgende verplichtingen die niet uit de balans blijken:

- een contract voor de periode 2009–2011 met de uitvoeringsorganisatie in Heerlen ter waarde van € 1 mln. per jaar;
- een contract voor onbepaalde tijd, maar met een opzegtermijn van 1 jaar, met de uitvoeringsorganisatie in Zoetermeer ter waarde van € 0,67 mln.;
- niet-kwantificeerbare verplichtingen aan re-integratiebedrijven voor trajecten van cliënten.

## Toelichting op de rekening van baten en lasten

### Primair onderwijs (alle bedragen x € 1000)

	2008	2007
<b>Premie-opbrengsten</b>	<b>74.323</b>	<b>97.278</b>
Uitkeringskosten	64.759	55.048
Suppletie en samenloop	8.516	14.728
ID-banen	4.660	5.130
OALT	1.603	4.766
<b>Totaal uitkeringen PO</b>	<b>79.538</b>	<b>79.672</b>
<b>Rente opbrengsten</b>	<b>1.786</b>	<b>2.515</b>
<b>Resultaat PO</b>	<b>-3.429</b>	<b>20.121</b>

## Voortgezet onderwijs (alle bedragen x €1000)

	2008	2007
Premie-opbrengsten	-	-13
Uitkeringskosten	-	650
<b>Totaal uitkeringen VO</b>	<b>-</b>	<b>650</b>
<b>Resultaat VO</b>	<b>-</b>	<b>-663</b>

## Arbeidsmarktbeleid (alle bedragen x €1000)

	2008	2007
<b>Subsidies</b>	<b>1.613</b>	<b>1.613</b>
Reïntegratiekosten	569	3.293
Casemanagement	315	802
OALT projectkosten	2	45
Overige kosten arbeidsmarktbeleid	1.525	1.773
<b>Totaal kosten Arbeidsmarktbeleid</b>	<b>2.411</b>	<b>5.913</b>
<b>Resultaat Arbeidsmarktbeleid</b>	<b>-798</b>	<b>-4.300</b>

Onder de kosten arbeidsmarktbeleid zijn de kosten van het activeringsbeleid en van preventie voor werkloosheid voor het po verantwoord. De re-integratiekosten zijn aanzienlijk lager. Dit heeft een tweetal oorzaken:

- de vertraagde start van re-integratietrajecten die mede is veroorzaakt door problemen in de informatievoorziening van uwv;

- de vrijval van de voorziening voor het vo (er zullen geen re-integratiekosten meer voor het vo komen).

Het resultaat Arbeidsmarktbeleid wordt ten laste van de reserve Business gebracht.

## Uitvoering (alle bedragen x €1000)

	2008	2007
<b>Subsidies</b>	<b>3.000</b>	<b>3.000</b>
Kosten bestuur	41	47
Kosten Bestuursbureau	1.619	958
Veldcontroles	386	778
Kosten uitvoeringsorganisatie	1.017	1.007
Uitvoering instroomtoets	675	1.061
<b>Totaal kosten Uitvoering</b>	<b>3.738</b>	<b>3.851</b>
<b>Resultaat Uitvoering</b>	<b>-738</b>	<b>-851</b>

Aan het Bestuur worden uitsluitend vacatiegelden en onkostenvergoedingen uitgekeerd.

De toename van de kosten van het Bestuursbureau worden met name veroorzaakt door de eerste opname van de kosten voor het onderdeel Case-management, waarvan het Bestuur heeft besloten dit in eigen beheer uit te voeren, en door de inhuur van externe medewerkers voor office management en automatisering.

---

### Bijzondere Lasten (alle bedragen x €1000)

---

	2008	2007
Resultaten voorgaande jaren	-	12
Betaling aan OCW	8.190	-
<b>Totaal</b>	<b>8.190</b>	<b>12</b>

Het grootste deel van dit bedrag betreft een betaling van €8,0 mln aan het Ministerie van ocw in het kader van de financiering van het Actieplan Leerkracht.

## Honoraria van de accountant

De honoraria van KPMG Accountants inzake jaarrekening controle, groot €66.000 (€53.000 in 2007), controle rechtmatigheid/veldcontroles, groot €310.000 (€212.000 in 2007) en overige controles, groot €61.000 (€45.000 in 2007) zijn ten laste gebracht van de onderneming, een en ander zoals bedoeld in artikel 2:382a BW.

## Bezoldiging Bestuurders

Er is geen sprake van inkomen in de zin van de Wet Openbaarmaking Publieke Topinkomens (WOTP).

## Rekening van baten en lasten

### Realisatie versus Begroting (alle bedragen x €1.000)

	Realisatie 2008	Begroting 2008
<b>Baten</b>		
Premie PO	74.323	73.692
Premie VO	-	-
	<b>74.323</b>	<b>73.692</b>
Subsidies	4.613	3.864
Rentebaten	1.786	2.000
	<b>80.722</b>	<b>79.556</b>
<b>Totaal baten</b>	<b>80.722</b>	<b>79.556</b>
<b>Lasten</b>		
Uitkeringskosten PO	64.759	52.078
Uitkeringskosten VO	-	-
	<b>64.759</b>	<b>52.078</b>
Suppletie en samenloop PO	8.516	13.800
	<b>8.516</b>	<b>13.800</b>
ID en OALT	6.263	9.587
Kosten arbeidsmarktbeleid	2.411	7.111
Uitvoeringskosten	3.738	3.081
Bijzondere lasten	8.190	-
	<b>93.877</b>	<b>85.657</b>
<b>Totaal lasten</b>	<b>93.877</b>	<b>85.657</b>
<b>Resultaat</b>	<b>-13.155</b>	<b>-6.101</b>

De totale uitkeringskosten inclusief suppletie/samenloop en ID/OALT zijn € 4 miljoen hoger dan begroot. Dit verschil wordt voor een groot deel veroorzaakt door enerzijds een lastenverhoging door te betalen pensioenpremies ad € 2,5 mln. per jaar over de jaren 2007 en 2008 en anderzijds door een lastenverlaging ad € 2 mln. door de toegenomen vorderingen wegens door uitkeringsinstanties aan cliënten uitgekeerde onverschuldigde betalingen. Beide posten waren ten tijde van het opstellen van de begroting niet voorzien.

## Accountantsverklaring

Aan: Het Bestuur van Stichting Participatiefonds voor het Onderwijs te Rotterdam

### Accountantsverklaring

#### *Verklaring betreffende de jaarrekening*

Wij hebben de in dit jaarverslag opgenomen jaarrekening 2008 van de Stichting Participatiefonds voor het Onderwijs te Rotterdam bestaande uit de balans per 31 december 2008 en de rekening van baten en lasten over 2008 met de toelichting gecontroleerd.

23

#### *Verantwoordelijkheid van het bestuur*

Het bestuur is verantwoordelijk voor het opmaken van de jaarrekening die het vermogen en het resultaat getrouw dient weer te geven, alsmede voor het opstellen van het jaarverslag, beide in overeenstemming Titel 9 Boek 2 BW. Deze verantwoordelijkheid omvat onder meer: het ontwerpen, invoeren en in stand houden van een intern beheersingssysteem relevant voor het opmaken van en getrouw weergeven in de jaarrekening van vermogen en resultaat, zodanig dat deze geen afwijkingen van materieel belang als gevolg van fraude of fouten bevat, het kiezen en toepassen van aanvaardbare grondslagen voor financiële verslaggeving en het maken van schattingen die onder de gegeven omstandigheden redelijk zijn.

#### *Verantwoordelijkheid van de accountant*

Onze verantwoordelijkheid is het geven van een oordeel over de jaarrekening op basis van onze controle. Wij hebben onze controle verricht in overeenstemming met Nederlands recht. Dienovereenkomstig zijn wij verplicht te voldoen aan de voor ons geldende gedragsnormen en zijn wij gehouden onze controle zodanig te plannen en uit te voeren dat een redelijke mate van zekerheid wordt verkregen dat de jaarrekening geen afwijkingen van materieel belang bevat.

Een controle omvat het uitvoeren van werkzaamheden ter verkrijging van controle-informatie over de bedragen en de toelichtingen in de enkelvoudige jaarrekening.

De keuze van de uit te voeren werkzaamheden is afhankelijk van de professionele oordeelsvorming van de accountant, waaronder begrepen zijn beoordeling van de risico's en afwijkingen van materieel belang als gevolg van fraude of fouten. In die beoordeling neemt de accountant in aanmerking het voor het opmaken van en getrouw weergeven in de jaarrekening van vermogen en resultaat relevante interne beheersingssysteem, teneinde een verantwoorde keuze te kunnen maken van de controlewerkzaamheden die onder de gegeven omstandigheden adequaat zijn, maar niet tot doel hebben een oordeel te geven over de effectiviteit van het interne beheersingssysteem van de entiteit. Tevens omvat een controle onder meer een evaluatie van de aanvaardbaarheid van de toegepaste grondslagen voor financiële verslaggeving en van de redelijkheid van schattingen die het bestuur van de entiteit heeft gemaakt, alsmede een evaluatie van het algemene beeld van de jaarrekening.

Wij zijn van mening dat de door ons verkregen controle-informatie voldoende en geschikt is als basis voor ons oordeel.

## Oordeel

Naar ons oordeel geeft de jaarrekening een getrouw beeld van de grootte en samenstelling van het vermogen van Stichting Participatiefonds voor het Onderwijs per 31 december 2008 en van het resultaat over 2008 in overeenstemming met Titel 9 Boek 2 BW.

Op grond van de wettelijke verplichtingen ingevolge artikel 2:393 lid 5 onder f BW melden wij dat het jaarverslag, voor zover wij dat kunnen beoordelen, verenigbaar is met de jaarrekening zoals vereist in artikel 2:391 lid 4 BW.

Den Haag, 20 juli 2009

KPMG ACCOUNTANTS N.V.

24

W.A. Touw RA

## Statutaire regeling resultaat en resultaatbestemming

De statuten bevatten geen bepalingen aangaande de resultaatbestemming. In de vergadering van het Algemeen Bestuur van 4 juni 2009 is besloten het resultaat als volgt te bestemmen:

- Het negatieve resultaat van in totaal €13,155 mln. wordt volledig ten laste van de reserve Business gebracht.







**Het Participatiefonds is verantwoordelijk voor het beheren en terugdringen van de werkloosheidsuitgaven in het primair onderwijs.**

**Een tweede kernactiviteit is het ontwikkelen van initiatieven om het beroep op uitkeringen terug te dringen.**

# De activiteiten van het participatiefonds

27

## Instrumenten

Onderwijsinstellingen in het primair onderwijs zijn zelf verantwoordelijk voor de door hen veroorzaakte werkloosheidskosten, tenzij het Participatiefonds die kosten vergoedt.

Het Participatiefonds heft een premie bij de schoolbesturen voor de financiering van de werkloosheidskosten die ten laste van het fonds komen. Om te kunnen bepalen of het fonds deze kosten vergoedt, dienen schoolbesturen ontslagen te melden bij het Participatiefonds.

## Premies

De premies worden uitgedrukt in een percentage van het zogenaamde bijdrage-inkomen van alle bij het bevoegd gezag in dienst zijnde personeelsleden, met uitzondering van de vervangers.

De inning van de premie vindt voor het grootste deel (ca. 75 %) automatisch plaats via het (CASO-)systeem van de grootste salarisverwerker. Inning van de andere 25 % loopt via een vijftal andere salarisverwerkers.

## Uitkeringen

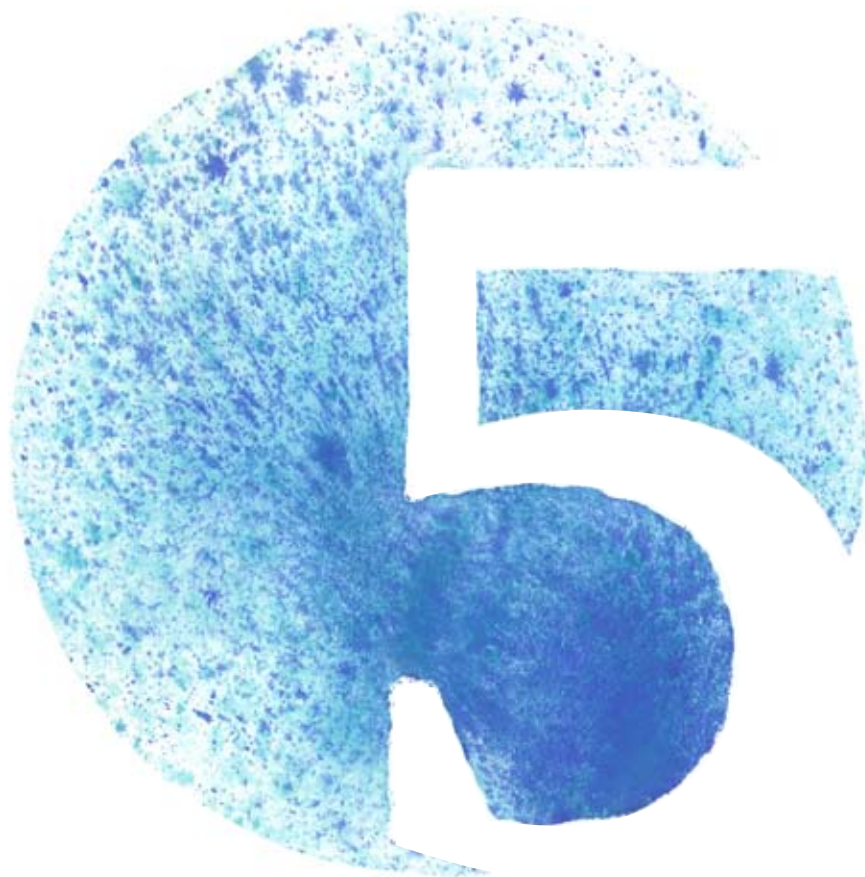
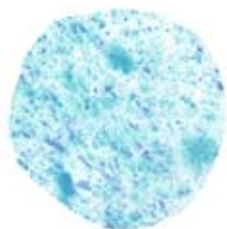
Met behulp van de, in de reglementen van het fonds uitgewerkte, instroomtoets wordt bepaald of het Participatiefonds de kosten overneemt, dan wel dat het betreffende schoolbestuur de kosten moet betalen.

De betaling van uitkeringen geschiedt door verschillende partijen (UWV, KPMG, Loyalis). De kosten van de uitkeringen worden doorbelast aan het Participatiefonds.

## Minimaliseren beroep op uitkeringen

Het Participatiefonds onderneemt verschillende activiteiten in het kader van personeels- en mobiliteitsbeleid om onderwijsinstellingen te ondersteunen in hun beleid om ontslagen zoveel mogelijk te voorkomen. Met behulp van de, in de reglementen van het fonds uitgewerkte, instroomtoets wordt vastgesteld of ontslagen inderdaad onvermijdbaar waren. Indien dat het geval was, financiert het Participatiefonds de uitkering.

Met behulp van de uitstroombevordering wordt een uitkeringsgerechtigde ondersteund bij het vinden van nieuw werk.



# Instroom- beperking

## Voorwaarden

In de verscheidene onderwijswetten is vastgelegd dat het Participatiefonds de voorwaarden kan stellen waaronder een verzoek tot vergoeding van de kosten van een werkloosheidsuitkering en/of een suppletie-regeling wordt gehonoreerd. Deze regels worden per schooljaar vastgesteld.

Het Reglement is zowel van toepassing op uitkeringen op grond van het BWO als op grond van de ww en de bovenwettelijke regeling.

## Instroomtoets

Het is het doel van het Participatiefonds om de groei van de instroom in de werkloosheidsuitkeringen te beperken. Om dit doel te bereiken is de instroomtoets ingevoerd. De instroomtoets is een beoordeling of de uitkeringskosten van een ontslag voor rekening van het Participatiefonds komen of voor rekening van het bevoegde gezag. Het Participatiefonds neemt de eventuele uitkeringskosten alleen voor zijn rekening, als de bevoegde gezagen bepaalde procedures in acht hebben genomen en inspanningsverplichtingen hebben uitgevoerd. In het Reglement

Participatiefonds zijn voor de diverse ontslaggronden de verschillende voorwaarden opgenomen waaraan het ontslag moet voldoen.

## Kwantitatieve gegevens

In 2008 zijn er bij het Participatiefonds 2490 ontslagmeldingen binnen gekomen. In vergelijking met 2007 is dat een afname van 5%. Deze daling heeft te maken met de uittreding van het Voortgezet Onderwijs uit het Participatiefonds. Vanaf 2007 is het Voortgezet Onderwijs niet meer aangesloten bij het Participatiefonds, maar het Voortgezet Onderwijs maakte in 2007 nog wel deel uit van het bestand omdat in 2007 voor het Voortgezet Onderwijs nog wel de matching werd uitgevoerd. Deze matching is een service voor schoolbesturen waarbij ze erop worden gewezen dat er een ontslag heeft plaatsgevonden waarvoor een uitkering is toegekend en dat dit ontslag nog niet bij het Participatiefonds bekend is. Zij krijgen de mogelijkheid het ontslag alsnog te melden. Pas vanaf 2008 zijn er geheel geen meldingen meer uit de sector van het Voortgezet Onderwijs afkomstig.

Aantal instroomtoetsen in de afgelopen 3 jaar			
Instroomtoetsen	2008	2007	2006
		(incl. matching VO)	(incl. VO)
Aantal ontvangen toetsen	2.490 (-5%)	2.624	4.576
Aantal afgehandelde toetsen	2.273 (-33%)	3.403	4.090

### Ontslaggronden

De ontslagen kunnen worden gemeld op basis van verschillende ontslaggronden. In het Reglement Participatiefonds voor het schooljaar 2008 – 2009 is het aantal ontslaggronden opgelopen tot 22. Per ontslaggrond verschillen de door het bevoegde gezag in acht te nemen voorschriften voor de onderbouwing van de ontslaggrond en de inspanningsverplichtingen.

Al jaren zijn de ontslagmeldingen op basis van de ontslaggrond eigen verzoek (art. 9 i) het talrijkst. Het aandeel ligt altijd boven de 20%. In 2008 gaat het zelfs om 42% van het totaal aantal meldingen. Ook de meldingen op basis van de ontslaggrond ongeschikt/ onbekwaam (art. 9 a), uitspraak van de kantonrechter (art. 9 f) en arbeidsongeschiktheid (art. 9 e) komen vaak voor. Opvallend is dat deze 4 ontslaggronden een heel groot aandeel hebben in het totaal van het aantal instroomtoetsen. Het aandeel loopt uiteen van 66% naar 76%.

### Top 4 Instroomtoetsen in de afgelopen 3 jaar onderscheiden naar ontslaggrond

2006		2007		2008	
Ontslaggrond	Percentage	Ontslaggrond	Percentage	Ontslaggrond	Percentage
Art 9 i	29%	Art 9 i	26%	Art 9 i	42%
Art 9 a	17%	Art 9 f	16%	Art 9 f	15%
Art 9 f	14%	Art 9 a	14%	Art 9 e	11%
Art 9 e	8%	Art 9 e	10%	Art 9 a	8%
<b>Totaal</b>	<b>68%</b>		<b>66%</b>		<b>76%</b>

### Toetsresultaat

De instroomtoets kent 3 mogelijke toetsresultaten, te weten: Een positief resultaat. De uitkeringskosten komen dan ten laste van het Participatiefonds;

Een negatief resultaat. De uitkeringskosten worden ten laste van het bevoegde gezag gebracht; Er wordt geen besluit genomen. De binnengekomen toets valt buiten de bandbreedte van het Participatiefonds, omdat het bijvoorbeeld om FPU gaat.

### De toetsresultaten van de afgelopen jaren in percentages zijn als volgt.

	Aantal meldingen	Positief	Negatief	Geen besluit
2003	3067	88	10	3
2004	3294	94	4	2
2005	3747	86	13	1
2006	4576	86	13	1
2007	2624	75	20	5
2008	2490	85	12	3

Het lijkt dat de opvallende resultaten van 2007 in 2008 weer tot 'normale' proporties zijn teruggebracht. Toch is dit maar de vraag. In 2008 wordt inderdaad 85% positief getoetst, maar dit wordt voor een belangrijk deel gerealiseerd door het hele hoge aandeel van 42% van de instroomtoetsen op basis van de ontslaggrond eigen verzoek (art. 9 i). En het is bekend dat de ontslagen op eigen verzoek bijna allemaal positief worden getoetst. Van de 966 eigen verzoek ontslagen in 2008 zijn er maar 22 negatief getoetst, d.w.z. slechts 2%. Als in 2009 het aandeel eigen verzoek ontslagen weer afneemt naar minder dan 30% zal het aandeel 'negatief getoetst' weer toenemen. De toename van het aandeel negatief getoetst ligt voor de hand omdat er sprake is van een strengere regelgeving op het punt van de bewijslast (schriftelijke overlegging van bewijsstukken). Onvoldoende bewijsvoering leidt tot het resultaat 'negatief getoetst'.

### DIA (Digitale Instroom Aanvraag)

De instroomtoets komt de laatste tijd steeds vaker binnen via de DIA dan via de post.

#### % Binnengekomen instroomtoetsen via DIA en per post

	DIA	Post
2004	38	62
2005	43	57
2006	50	50
2007	58	42
2008	66	34

Bovendien blijkt de toename van de binnenkomst van de instroomtoetsen d.m.v. de DIA inderdaad het gewenste effect te hebben. De instroomtoets wordt vaker compleet ingediend met de vereiste gegevens en daarom hoeven minder vaak aanvullende gegevens te worden opgevraagd. Dit vermindert de uitvoeringslast zowel voor de schoolbesturen als voor het Participatiefonds en leidt tot een versneling van de afhandeling van de instroomtoetsen.



In het kader van volumebeheersing heeft het Participatiefonds een re-integratiebeleid ontwikkeld dat is gericht op werklozen uit het Primair Onderwijs. Deze aanpak geldt ook voor werklozen uit het VO die voor 1 juli 2007 zijn ontslagen. Hierover hebben de VO-raad en het Participatiefonds in overleg met het Ministerie van ocw een convenant gesloten. Dit re-integratiebeleid was in het jaar 2007, en vervolgens in het verslagjaar, een voortzetting van het beleid dat in 2005 op een aantal punten was ingezet. Wel is een aantal veranderingen in het beleid doorgevoerd, gericht op het vergroten van keuzemogelijkheden voor de werklozen. Zo kunnen werklozen nu een keuze maken uit vijf in plaats van twee re-integratiebedrijven. Bovendien kunnen zij, nadat ze een re-integratiebedrijf hebben uitgezocht, uit maximaal 3 consultants hun eigen begeleider kiezen.



# Uitstroom- bevordering

33

## Het re-integratiebeleid in het verslagjaar

### Ruime keuzemogelijkheden voor werkloze

In 2005 is het Participatiefonds er mee begonnen om re-integratiebedrijven op basis van een aanbestedingsprocedure te contracteren. Ook in 2006 en 2007 heeft een aanbestedingsprocedure voor de uitvoering van re-integratietrajecten plaatsgevonden. Vanwege de langere looptijd van de contracten met de vijf re-integratiebedrijven die in 2007 zijn gecontracteerd – deze hebben een looptijd van 30 maanden – was een aanbestedingsronde in 2008 niet aan de orde. Deze vijf bedrijven verzorgen een re-integratietraject op maat voor de duur van een jaar voor diegenen die onder de re-integratieverantwoordelijkheid van het fonds vallen. Of iemand een traject ten laste van het Participatiefonds krijgt en, zo ja, op welk moment, is afhankelijk van de leeftijd en functie van de betrokkene en van de duur van het uitkeringsrecht. In het verslagjaar is één van deze bedrijven failliet gegaan. Ultimo 2008 waren er dus nog maar vier.

Deze vier re-integratiebedrijven zijn gecontracteerd voor alle vier doelgroepen die het Participatiefonds onderscheidt, te weten de doelgroep jonger dan 50 jaar, ouder dan 50 jaar, zogenaamde ‘tweede kansers’ en de doelgroep ID-ers. In 2008 zijn er 322 werklozen aangemeld bij een re-integratiebedrijf (1529 in 2007). De belangrijkste reden voor deze afname is de gewijzigde informatievoorziening van UWV geweest. Daardoor is het voor het Participatiefonds niet meer goed mogelijk om te bepalen welke uitkeringsgerechtigden een traject aangeboden moeten krijgen. Naast de nieuwe contracten liepen in 2008 de contracten met de re-integratiebedrijven door voor diegenen voor wie in de schooljaren 2006 – 2007 en 2007 – 2008 een traject was opgestart. In 2008 zijn er 1211 trajecten beëindigd.

### Invoering van de Eigen Keuze Overeenkomst

Behalve de mogelijkheid om via één van de gecontracteerde re-integratiebedrijven een traject te volgen, kent het Participatiefonds sinds 1 augustus 2007 voor diegenen die nog niet eerder een traject hebben gevolgd, de Eigen Keuze Overeenkomst (EKO). Werklozen kunnen onder voorwaarden zelf een

re-integratiebedrijf kiezen mits dit bedrijf in het bezit is van het Keurmerk 'Blik op Werk'. Momenteel zijn ongeveer 165 bedrijven in het bezit van dit keurmerk. Als een bedrijf dit keurmerk bezit, wordt voor de werkloze een EKO met dit bedrijf gesloten. De EKO is de eigen versie van het Participatiefonds van de Individuele Re-integratie Overeenkomst (IRO) waar werklozen die onder de re-integratietraject van UWV vallen sinds 2004 gebruik van kunnen maken. In het verslagjaar zijn 27 EKO's afgesloten.

### Sollicitatietrainingen

Vanaf 1 augustus 2006 biedt het Participatiefonds werklozen van wie de uitkeringsduur net te kort is om in aanmerking te komen voor een volledig re-integratietraject een sollicitatietraining aan. In 2008 zijn hier 16 personen voor aangemeld en zijn 73 trainingen afgerond.

### Kosten re-integratiebeleid 2008

De kosten van de re-integratietrajecten komen voor rekening van het Participatiefonds. In 2008 bedroegen deze kosten in totaal circa €0,88 mln.

### De Sluitende Aanpak

Werknemers die wegens ziekte/arbeidsongeschiktheid waren ontslagen, konden tot vorig jaar aanspraak maken op suppletie. Deze suppletieregeling is per 1 januari 2007 vervallen. De CAO-partners hebben vervolgens besloten om de middelen die daardoor vrijvallen te besteden aan een Sluitende Aanpak voor (dreigend) arbeids-ongeschikten, bestaande uit verschillende instrumenten. De belangrijkste daarvan is een loonkostensubsidie voor voormalig personeel dat tussen 35% en 80% arbeids-ongeschikt is en dat er (nog) niet in is geslaagd om een baan te verwerven waarmee minstens de helft van zijn restverdien capaciteit wordt verworven. Omdat het Participatiefonds de Sluitende Aanpak voor het Primair Onderwijs zal uitvoeren, is het fonds de laatste maanden van 2007 nauw betrokken geweest bij de ontwikkeling hiervan. In de loop van 2008 zal de Sluitende Aanpak daadwerkelijk aan het scholenveld worden aangeboden.

### De landelijke aanpak 'Van ID naar Werk'

Per 1 januari 2004 is het Besluit ID-banen – en daarmee de subsidie van het Ministerie van SZW voor ID'ers – afgeschaft. Dankzij afspraken tussen schoolbesturen en gemeenten, hebben de meeste ID'ers in het primair onderwijs hun al dan niet nog steeds (deels) gesubsidieerde baan tot op heden behouden. Toch zijn er de afgelopen jaren ook honderden ID'ers ontslagen.

Vanuit de gedachte dat de kansen op het vinden van een andere baan veel groter zijn als de ID'ers werk zoeken vanuit een werksituatie dan wanneer ze vanuit een uitkeringssituatie worden gereïntegreerd, heeft het Participatiefonds met het Sector-bestuur Onderwijsarbeidsmarkt (SBO) de hieronder geschetste constructie 'Van ID naar Werk' ontwikkeld. Deze constructie is tot stand gekomen met ondersteuning van het ministerie van OCW.

### De constructie

'Van ID naar Werk' heeft geleid tot een landelijk aanbod van mobiliteitstrajecten (dus geen re-integratietrajecten) aan ID'ers uit het PO die met ontslag werden bedreigd. Het Ministerie van OCW heeft het Participatiefonds toestemming gegeven deze groep tussen 1 augustus 2006 en 1 januari 2007 de mogelijkheid te bieden voor maximaal 2 jaar een baan bij een mobiliteitsbureau te aanvaarden. Deelnemende ID'ers behouden in die tijd een reguliere baan met een vergelijkbaar inkomen als in het onderwijs. Het mobiliteitsbureau bemiddelt de ID'ers intensief naar een nieuwe baan. Zodra het bureau de ID'ers een baan elders aanbiedt, eindigt de arbeidsovereenkomst die de ID'ers met het bureau hebben. Voor deze nieuwe baan geldt dat:

- de werkzaamheden moeten kunnen worden aangemerkt als passende arbeid zoals bedoeld in de ww;
- deze een looptijd van minimaal een jaar dient te hebben of een half jaar met uitzicht op verlenging van nogmaals een half jaar.

Zolang de nieuwe baan niet is gevonden, blijft de ID'er werkzaam bij zijn 'oude onderwijswerkgever'. Er zijn door het Participatiefonds twee mobiliteitsbureaus gecontracteerd, te weten HBH Bemiddeling

bv en Randstad Rentree. Zij verzorgen de mobiliteits-  
trajecten terwijl ze beiden P/flex hebben inge-  
schakeld die als payroll-onderneming de ID'ers  
in dienst heeft genomen.

### De kosten

Het schoolbestuur betaalt gedurende maximaal  
2 jaar 20% van de salariskosten van de deelnemende  
ID'ers en de gemeente 60%. Het Participatiefonds  
betaalt de resterende 20% naast de kosten van het  
mobiliteitstraject én de eventuele bonus waarop een  
ID'er die elders een baan heeft gevonden, aanspraak  
kan maken.

### Deelnemers

Aan het landelijk aanbod 'Van ID naar Werk' doen  
20 gemeenten en 35 schoolbesturen mee. Het aantal  
deelnemende ID'ers bedraagt 137. In augustus 2009  
wordt het project afgerond..



Het Participatiefonds ondersteunt bij scholen en schoolbesturen in het primair onderwijs het integraal personeelsbeleid om zo de uitgaven aan werkloosheidsuitkeringen terug te dringen. De verantwoordelijkheid voor het te voeren personeels- en mobiliteitsbeleid berust bij de schoolbesturen en is van essentieel belang voor het:

- Bevorderen van de kwaliteit van het onderwijs
- Bijdragen aan het persoonlijk welbevinden van onderwijspersoneel
- Voorkomen van ontslagen en de daaruit voortvloeiende financiële risico's

# Personeelsbeleid en mobiliteits- bevordering

37

## Begeleiding van scholen en schoolbesturen door de regioadviseurs

De regioadviseurs, die in samenwerking met het Vervangingsfonds voor het Participatiefonds werkzaam zijn, adviseren over en begeleiden scholen en schoolbesturen bij (organisatie-)vraagstukken op het terrein van arbeidsomstandigheden en ziekteverzuim, personeels- en mobiliteitsbeleid en werkloosheid. Deze taak krijgt op verschillende manieren invulling.

Zo zijn de regioadviseurs op afroep van het schoolmanagement beschikbaar voor adviesgesprekken over een specifiek vraagstuk of probleem. Externe begeleiding met subsidie van het Aanvullend Pakket is mogelijk indien daartoe aanleiding bestaat en voldaan wordt aan de subsidievoorwaarden.

Het organiseren van voorlichtingsbijeenkomsten en workshops is een andere invulling van de taak. Bij deze bijeenkomsten krijgen grote groepen schoolmanagers, personeelsfunctionarissen en arbo-coördinatoren of preventiemedewerkers informatie rondom een bepaald thema en wisselen ervaringen uit.

Een derde wijze van ondersteuning door de regioadviseurs bestaat uit een meer intensieve begeleiding van scholen met specifieke problematiek. De bege-

leiding kan hierbij bijvoorbeeld bestaan uit het gericht en diepgaander analyseren van de oorzaken van de problematiek door (ook) het team te bevragen of door de schooldirecteur te coachen ten aanzien van het voeren van personeelsbeleid.

## Onderwijsvacaturebank

Sinds 1999 biedt het Participatiefonds scholen en schoolbesturen de mogelijkheid om kosteloos gebruik te maken van de Onderwijsvacaturebank via internet. Ook baanzoekers kunnen zonder kosten gebruikmaken van deze dienstverlening en hun cv op de vacaturebank plaatsen of 'vrij' zoeken naar beschikbare vacatures. Omdat het Participatiefonds de activiteit voor het voortgezet onderwijs heeft beëindigd, is de Onderwijsvacaturebank aangepast tot uitsluitend het primair onderwijs.

De Onderwijsvacaturebank blijft een zeer gewaardeerd instrument. In 2008 zijn er in totaal 3.724 vacatures geplaatst voor basis en speciaal onderwijs. Dit zijn er ruim 600 (= 20%) meer dan in 2007. Het aantal via de Onderwijsvacaturebank vervulde vacatures in primair onderwijs bedraagt 998. In 2007 waren dit er 953.

Gedurende het verslagjaar zijn er bijna 1 miljoen bezoekers aan de Onderwijsvacaturebank geteld. Dat zijn er zo'n 16% minder dan in 2007. Deze daling moet worden toegeschreven aan het verwijderen van het voortgezet onderwijs uit de vacaturebank.

Eind 2008 is een kort marktonderzoek gehouden over de gebruikerswensen en marktpositie van de Onderwijsvacaturebank. De belangrijkste conclusies daarvan zijn:

- er is in het primair onderwijs een nadrukkelijke behoefte aan een product als de Onderwijsvacaturebank;
- de huidige Onderwijsvacaturebank dient op een aantal punten te worden aangepast;
- de Onderwijsvacaturebank is marktleider op het gebied van vacaturesites in het primair onderwijs. De resultaten en aanbevelingen uit het marktonderzoek geven mede richting aan een volledig nieuwe Onderwijsvacaturebank, welke in het voorjaar van 2009 zal worden gelanceerd.

In onderstaande tabel staan de belangrijkste bezoekcijfers van de internetsite [www.vfpf.nl](http://www.vfpf.nl) van 2008, in vergelijking tot 2007, weergegeven.

Bezoekcijfers <a href="http://www.vfpf.nl">www.vfpf.nl</a>	2008	2007
Totaal paginabezoeken	381.883	405.518
Totaal bezoeken	76.763	69.363
Totaal bezoekers	66.083	62.774
Gemiddeld aantal pageviews per dag	1.046	1.111
Gemiddeld aantal bezoeken per dag	210	190
Gemiddeld aantal bezoekers per dag	181	172

Uit de tabel blijkt dat het aantal bezoekers en het aantal bezoeken in het verslagjaar licht is toegenomen. Wel blijkt dat de bezoekers minder lang op de site verblijven. Dit heeft ongetwijfeld te maken met het feit dat de huidige site al enige tijd bestaat en daardoor relatief weinig nieuwe informatie voor de bezoekers bevat.

Als onderdeel van de internetsite wordt regelmatig een digitale nieuwsbrief verstuurd met informatie over ontwikkelingen bij de fondsen of nieuwe informatie op de internetsite. In 2008 zijn 8 nieuwsbrieven verschenen.

## Voorlichting en communicatie

### Rentree

Door middel van het blad Rentree informeert het Participatiefonds, overigens samen met het Vervangingsfonds, het scholenveld en andere betrokkenen over de belangrijkste ontwikkelingen op het beleidsterrein van beide fondsen. In het verslagjaar zijn vier nummers van Rentree verschenen.

### Internetsite [vfpf.nl](http://www.vfpf.nl)

De internetsite van het Participatiefonds, samen met het Vervangingsfonds, is opgebouwd uit een zestal themagebieden:

- Vervanging;
- Werkloosheid en re-integratie;
- Verzuim en re-integratie;
- Personeelsbeleid;
- Arbeidsomstandigheden;
- Arbo-dienstverlening.

Gedurende het verslagjaar is met name de rubriek werkloosheid en re-integratie drastisch herzien.

### Helpdesk

Het Participatiefonds heeft een helpdesk ingericht, die beschikbaar is voor vragen over de producten en diensten van de stichting. Specifieke technische vragen over de geautomatiseerde producten zoals bijvoorbeeld de Onderwijsvacaturebank of de Digitale Instroom Aanvraag worden via deze helpdesk doorgeleid naar een daartoe gespecialiseerd bureau.





**Het Participatiefonds valt als bestuursorgaan onder de werking van de Algemene wet bestuursrecht. Tegen besluiten van het Participatiefonds staat bezwaar en beroep open conform de hoofdstukken 6, 7 en 8 Awb.**



# Bezwaar en beroep

## De mogelijkheden

Als een schoolbestuur het niet eens is met een beslissing van het Participatiefonds, dan is het mogelijk om binnen zes weken na dagtekening van deze beslissing bezwaar aan te tekenen bij het bestuur.

Het gaat daarbij vooral om beslissingen over de uitvoering van de Reglementen Participatiefonds.

Het schoolbestuur wordt vervolgens, indien gewenst, in de gelegenheid gesteld het bezwaarschrift tijdens een hoorzitting mondeling toe te lichten. Binnen zes weken na ontvangst van het bezwaarschrift neemt het bestuur een beslissing. De beslissing kan een volledige of gedeeltelijke toekenning, dan wel een afwijzing van het gevraagde inhouden.

Is het schoolbestuur het met deze uitspraak niet eens, dan kan binnen een termijn van zes weken beroep ingesteld worden bij de Afdeling Bestuursrechtspraak van de Raad van State.

## Commissie bezwaarschriften

Het bestuur van het Participatiefonds heeft een commissie ingesteld die namens het bestuur de ingediende bezwaarschriften behandelt. De commis-

sie is samengesteld uit vier bestuursleden van het Participatiefonds.

Op 31 december 2008 is de bezwaarschriftencommissie als volgt samengesteld:

### voorzitter:

dr. G.J. van der Top

### leden:

E.F. van Bokhoven

mr. H.K. Evers

C. Oderkerk

A.A. Rolvink

Gedurende de verslagperiode is de samenstelling van de bezwaarschriftencommissie gewijzigd.

- De heer E.F. van Bokhoven heeft per 1 december 2008 het lidmaatschap van de bezwaarschriftencommissie van de heer J.J. van Willegen overgenomen.

De bezwaarschriftencommissie is tien keer in vergadering bijeengekomen.

## De bezwaarschriften

### Aantallen

Gedurende de verslagperiode zijn 80 bezwaarschriften bij het bestuur ingediend. Een daling van 50% ten opzichte van het verslagjaar 2007. 78 bezwaarschriften zijn afkomstig uit het Primair Onderwijs en 2 bezwaarschriften zijn afkomstig van de Expertisecentra.

In 2008 hebben 20 schoolbesturen van de mogelijkheid gebruik gemaakt hun bezwaarschrift tijdens een hoorzitting mondeling toe te lichten (2007: 91 hoorzittingen).

Jaar	Ingediende bezwaarschriften
1996	127
1997	167
1998	239
1999	169
2000	262
2001	224
2002	86
2003	145
2004	128
2005	150
2006	191
2007	160
2008	80

## De onderwerpen

Bij de bezwaarschriften gericht tegen de toepassing van het Reglement Participatiefonds is de volgende verdeling naar onderwerp te maken.

onderwerpen bezwaarschriften	2008	2007
niet tijdig reageren op een verzoek van het Participatiefonds	25	39
uitspraak van de kantonrechter	13	18
arbeidsongeschiktheid	11	7
ongeschiktheid/onbekwaamheid	9	38
eigen verzoek	6	6
einde vervanging	6	-
in- en doorstroombaan	3	-
formatieve redenen	2	16
afloop spaarverlof	1	-
andere gronden	1	12
betrokkene onbekend bij schoolbestuur	1	-
leraar in opleiding	1	11
onverenigbaarheid van karakters	1	1
denominatie	-	1
dringende reden	-	2
einde bekostiging oalt	-	4
kwalitatieve fricties	-	3
schoonmaakpersoneel	-	2
totaal	80	160

Bij het onderwerp 'niet tijdig reageren op een verzoek van het Participatiefonds' betreft het in de meeste gevallen een overschrijding van de fatale termijn om een vergoedingsverzoek in te dienen. Het Participatiefonds is dan niet aan een inhoudelijke beoordeling toegekomen.

## Resultaten ingediende bezwaarschriften

Resultaten bezwaarschriften	2008	2007
Nog in behandeling per 31 december 2008 (31 december 2007)	50	56
Ongegrond	15	54
Gegronnd	4	17
Niet ontvankelijk	1	15
Ingetrokken	10	18
Totaal	80	160

## De beroepschriften

Gedurende de verslagperiode is door 18 schoolbesturen beroep aangetekend tegen beslissingen op bezwaar van het Participatiefonds.

Door de Afdeling bestuursrechtspraak van de Raad van State is in totaal in 12 zaken uitspraak gedaan:

- 8 beroepschriften zijn ongegrond verklaard;
- 3 beroepschriften zijn gegrond verklaard, waarbij de Afdeling zelf in de zaak voorziet in het voordeel van het Participatiefonds;
- 1 beroepschrift is door de Afdeling gegrond verklaard, waarbij de rechtsgevolgen van het primaire besluit in het voordeel van het Participatiefonds in stand zijn gelaten.


Tenslotte is door één schoolbestuur het ingestelde beroep ingetrokken nadat het bestreden besluit door het Participatiefonds is herzien.

## Intern Klachtrecht

Iedereen heeft het recht om bij het Participatiefonds een klacht in te dienen als hij of zij ontevreden is over de manier waarop hij of zij door het fonds wordt behandeld.

In het klachtenreglement is onder andere bepaald dat klachten die schriftelijk worden ingediend worden geregistreerd en jaarlijks gepubliceerd. Daarnaast wordt de werking van de klachtenregeling in de praktijk door het bestuur periodiek geëvalueerd.

Gedurende het verslagjaar hebben zich, net als voorgaande jaren, geen klachten in de zin van het klachtenreglement voorgedaan.



Deze paragraaf behandelt de belangrijkste aspecten op het gebied van de bedrijfsvoering. Achtereenvolgens komen de volgende onderdelen aan de orde:

- **Kwaliteit bedrijfsvoering en informatievoorziening**
- **Doelmatigheid**
- **Controle**
- **Rechtmatigheid**
- **Treasury**
- **Ontwikkelingen en processen**
- **Personele ontwikkeling**

# Bedrijfs- voering

45

## Kwaliteit bedrijfsvoering en informatievoorziening

Al in 2007 had de uitvoeringsorganisatie van het Vervangingsfonds (UVF) het ISO-certificaat toegekend gekregen. Dit ISO-certificaat is een kwaliteitskeurmerk over de bedrijfsvoering. Het zegt feitelijk dat de uitvoeringsorganisatie werkt volgens bepaalde gestandaardiseerde procedures. Dit certificaat was ook in de voorliggende verslagperiode nog van kracht.

Daarnaast heeft het in 2007 gestarte project herijking dienstverlening UVF Vf/Pf een vervolg gekregen met de aanstelling van een controller. De controller speelt binnen de Uitvoeringsorganisatie een centrale rol ten aanzien van de financiële verantwoording, rechtmatigheid en de kwaliteits- en risicobeheersing van de werkprocessen.

## Doelmatigheid

Door de samenhang tussen enerzijds de ingezette middelen en anderzijds de daarvoor geleverde prestaties inzichtelijk te maken is het mogelijk

om de doelmatigheid van de bedrijfsvoering te beoordelen. Deze samenhang is af te leiden uit de volgende elementen:

- Begroting en, vanaf 2009, een meerjarenraming. Uit deze P&C-producten blijkt in welke mate de beschikbare middelen toereikend zijn voor het verrichten van de taken van het fonds. Het meerjarig inzicht dient hoofdzakelijk ter visualisatie van eventuele grote verschuivingen in de nabije toekomst;
- Interne budgettering bedrijfsonderdelen. Het Participatiefonds kent de onderdelen Business (uitkeringen) en Arbeidsmarktbeleid. Gegeven het verschil in karakter tussen de diverse beleids-terreinen, is beoordeling van de doelmatigheid per stroom nodig;
- Om inzicht te krijgen in de samenhang tussen de ingezette middelen en de geleverde prestaties voert het Participatiefonds meerdere keren per jaar een nacalculatie uit op realisatie van de begroting. Daarbij is het doel een zodanige premie te heffen dat tegelijkertijd de financiële last voor de scholen beperkt blijft en de solvabiliteit van het Participatiefonds in stand blijft.

De verantwoording over de doelmatigheid is op de volgende wijze ingericht:

- Kwartaalrapportages. Het bestuursbureau informeert het Algemeen Bestuur via deze rapportages over de ontwikkelingen in de afgelopen maanden en de verwachtingen met betrekking tot de rest van het jaar. Op basis daarvan kan het Bestuur eventueel besluiten tot beleidswijzigingen.
- Jaarrapportage. Het Participatiefonds stelt over ieder kalenderjaar een Jaarverslag op. Dit jaarverslag bevat naast de jaarcijfers en toelichting ook een inhoudelijk verslag over de in de verslagperiode verrichte activiteiten op de diverse beleids-terreinen.
- Verantwoording aan ocw. Met uitzondering van de maandrapportage krijgt de toezichthouder, het Ministerie van ocw, alle bovengenoemde rapportages toegestuurd. Op deze manier legt het Participatiefonds verantwoording af over het gevoerde beleid en de ontwikkeling van de uitkeringskosten en kosten van het arbeidsmarkt-beleid.

Bovengenoemde verantwoordingen bieden voldoende aanknopingspunten om de relatie tussen de verkregen middelen en de betaalde uitkeringen te analyseren.

Daarnaast geven deze verantwoordingen inzicht in de middelen die nodig zijn geweest voor het uitvoeren van de wettelijk opgelegde taken en voor het realiseren van de onderscheiden producten of diensten.

## Controle

Om de werklast voor de bevoegde gezagsorganen en de administratiekantoren te verminderen, is de controle voor het Participatiefonds zoveel mogelijk gekoppeld aan de controle van het Vervangingsfonds. Daar waar dit niet mogelijk is (bijvoorbeeld bij bijzondere opdrachten) geschiedt de controle separaat. Bij de controle met betrekking tot de premie Participatiefonds constateren de controleurs zelden fouten.

## Rechtmatigheid

De rechtmatigheidscontrole gebeurt op het niveau van verschuldigde en afgedragen maandpremies. De accountant verricht zoveel controles dat sprake is van een statistisch verantwoorde steekproef op basis waarvan met een betrouwbaarheid van 95% een uitspraak kan worden gedaan over de rechtmatigheid van afgedragen premies.

In de loop van de verslagperiode heeft de accountant gerapporteerd over de mate waarin de bij het Participatiefonds in 2006 geïnde premies en verantwoorde declaraties rechtmatig waren. De accountant is hierbij afgegaan op de gegevens van uitkeringsinstanties.

Met betrekking tot de premies was het oordeel snel en eenvoudig te vormen, echter dat gold niet voor het oordeel over de verantwoording van door de uitkeringsinstanties ingediende declaraties. Omdat één van deze instanties de accountant geen inzage bood in de stukken die dienden ter onderbouwing van de verantwoorde declaraties, is er veel vertraging ontstaan in het leveren van deze rapportage.

De accountant heeft uiteindelijk zijn oordeel vastgelegd in een rapport van bevindingen.

## Treasury

Op grond van de Comptabiliteitswet is het Participatiefonds als zbo verplicht zijn overtollige middelen in deposito's bij het Ministerie van Financiën onder te brengen. Het Participatiefonds kiest daarbij voor deposito's met een variabele looptijd. Dit maakt dat ze op het door het Participatiefonds gewenste moment opvraagbaar zijn. Dit geeft het Participatiefonds de gewenste flexibiliteit en een verschil in renteopbrengst tussen deposito's met vaste en variabele looptijd is er vrijwel niet.

### Casemanagement

Casemanagement-activiteiten zijn erop gericht dat voor elke werkloze op het juiste moment de juiste activiteit (re-integratietraject of sollicitatietraining) wordt ingekocht bij een re-integratiebedrijf, als ook om de ingekochte activiteiten te monitoren. Het in 2007 genomen besluit om de casemanagement activiteiten zelf ter hand te nemen, heeft geleid tot de ontwikkeling van een systeem om deze activiteiten te ondersteunen. Dit systeem heeft de naam Parflex gekregen.

De basis van Parflex is eind 2007 opgeleverd. Dit systeem maakt het mogelijk, op basis van de actuele uitkeringssituatie van elke werkloze (afkomstig van UWV, KPMG en Loyalis Maatwerk Administraties), te bepalen welke re-integratie-activiteit de voorkeur geniet.

Een verfijning van Parflex, bedoeld om het aantal administratieve werkzaamheden te verminderen, heeft in 2008 plaatsgevonden en krijgt een vervolg in 2009.

Dit geldt ook voor de ontwikkeling van een zogenaamd 'portal'. Dit is een website waarop elke werkloze uit het primair onderwijs kan inloggen en waarop hij op maat gesneden re-integratieinformatie – afkomstig uit Parflex – kan zien en wijzigen. Deze portal zal de dienstverlening aan werklozen verder verbeteren.

### Personele ontwikkeling

In het verslagjaar heeft het Participatiefonds de uitvoering van het Casemanagement re-integratie zelf ter hand genomen. Bij het Bestuursbureau in Rotterdam is daartoe een nieuwe afdeling opgericht. De kosten daarvan drukken in hun geheel op de jaarrekening van het Participatiefonds.

Daarnaast kon bij het Bestuursbureau in Rotterdam in december de vacature van office manager worden vervuld. Deze vacature was gedurende een groot deel van het jaar ingevuld door een ingehuurd kracht.



Het Participatiefonds wordt bestuurd door een Algemeen en een Dagelijks Bestuur, die bestaan uit vertegenwoordigers van werknemers en werkgeversorganisaties. Het Algemeen Bestuur en het Dagelijks Bestuur worden in hun werkzaamheden ondersteund door het bestuursbureau Participatiefonds. De taken van het bestuursbureau zijn onder andere beleidsvoorbereiding voor het bestuur en het coördineren en uitvoeren van het beleid dat het bestuur heeft vastgesteld. Het bestuursbureau verzorgt daarnaast de aansturing van de uitvoeringsorganisatie.



# Organisatie

## Het Algemeen Bestuur

Het Algemeen Bestuur bestaat uit zestien personen alsmede een onafhankelijk voorzitter. Door het Algemeen Bestuur worden twee vice-voorzitters benoemd.

De Centrales van Overheids- en Onderwijspersoneel welke zijn vertegenwoordigd in de Sector Commissie Onderwijs, benoemen elk twee bestuursleden.

Het betreft de volgende centrales:

- Ambtenarencentrum (AC);
- Algemene Centrale van Overheidspersoneel (ACOP);
- Christelijke Centrale van Overheids- en Onderwijspersoneel (CCOOP);
- Centrale van Middelbare en Hogere Functionarissen bij Overheid, Onderwijs, Bedrijven en Instellingen (CMHF).

De volgende Centrales welke zijn vertegenwoordigd in de Commissie Besturenorganisaties, benoemen elk twee bestuursleden:

- Algemene Bijzondere Centrale (ABC);
- Vereniging Besturenraad Protestants Christelijk Onderwijs (Besturenraad);
- Vereniging van Openbare en Algemeen Toegankelijk Scholen (VOS/ABB);
- Bond Katholiek Primair Onderwijs (bond KBO).

Op 31 december 2008 was het Algemeen Bestuur als volgt samengesteld:

### onafhankelijk voorzitter:

dr. G.J. van der Top

### leden:

A.J.F. Duif	(AC)
mr. S.J. Steen	(ABC)
M.B. Wigman	(AC)
C. Oderkerk	(ABC)
A.A. Rolvink	(ACOP)
M.L. Bos	(Besturenraad)
mr. T.A.M. van de Pas	(ACOP)
drs. W. Bos	(Besturenraad)
M.R.J. Rog	(CCOOP)
drs. E.F. van Bokhoven	(Bond KBO)
W. Prins	(CCOOP)
G.A.C. Egelmeers	(Bond KBO)
mr. H.K. Evers	(CMHF)
B. Keizer	(VOS/ABB)
C.B.D. Smit	(CMHF)
(vacature)	(VOS/ABB)

Gedurende de verslagperiode is de samenstelling van het Algemeen Bestuur gewijzigd.

- De heer drs. E.F. van Bokhoven heeft namens de Bond KBO per 1 januari 2008 het lidmaatschap van de heer J.T.M. Eerden overgenomen;
- De heer J.J. van Willegen heeft per 1 oktober 2008 zijn lidmaatschap namens de VOS/ABB neergelegd. De ontstane vacature is niet ingevuld.
- Vooruitlopend op verslagjaar 2009 wordt

opgemerkt dat de heer M.A. van der Ven per 1 januari 2009 namens de bond KBO het lidmaatschap van de heer G.A.C. Egelmeers heeft overgenomen.

Het Algemeen Bestuur is zeven keer in vergadering bijeengekomen.

## Het Dagelijks Bestuur

50

Het Dagelijks Bestuur bestaat uit de onafhankelijke voorzitter, de beide vice-voorzitters en twee door het Algemeen Bestuur aan te wijzen leden. Op 31 december 2008 was het Dagelijks Bestuur als volgt samengesteld:

**onafhankelijk voorzitter:**

dr. G.J. van der Top

**leden:**

W. Bos

mr. H.K. Evers

A.A. Rolvink

mr. S.J. Steen

Gedurende de verslagperiode is de samenstelling van het Dagelijks Bestuur gewijzigd.

- De heer W. Bos heeft per 1 januari 2008 het lidmaatschap van de heer J.T.M. Eerden overgenomen.

Het Dagelijks Bestuur is vier keer in vergadering bijeengekomen.

## De Auditcommissie

In 2007 is een Auditcommissie ingesteld.

Op 31 december 2008 was de Auditcommissie als volgt samengesteld:

**onafhankelijk voorzitter:**

dr. G.J. van der Top

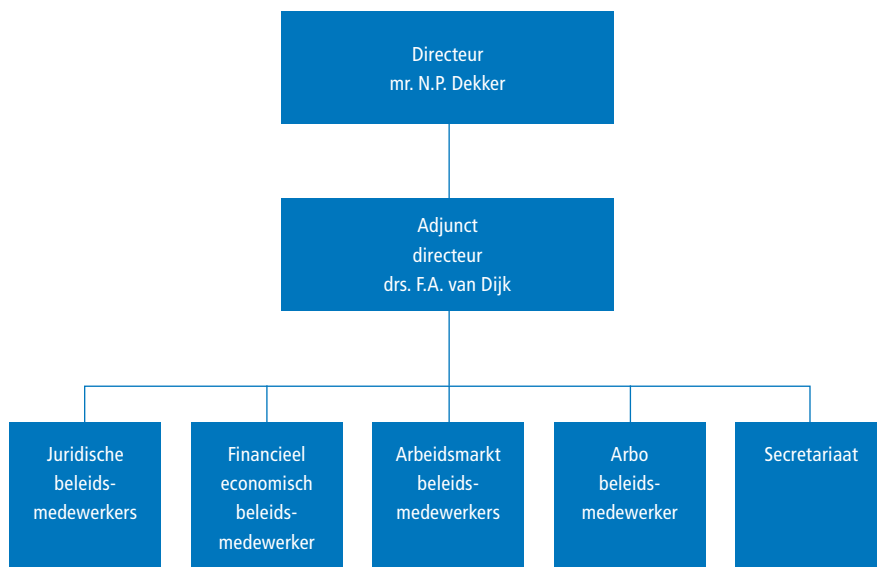
**leden:**

A.A. Rolvink

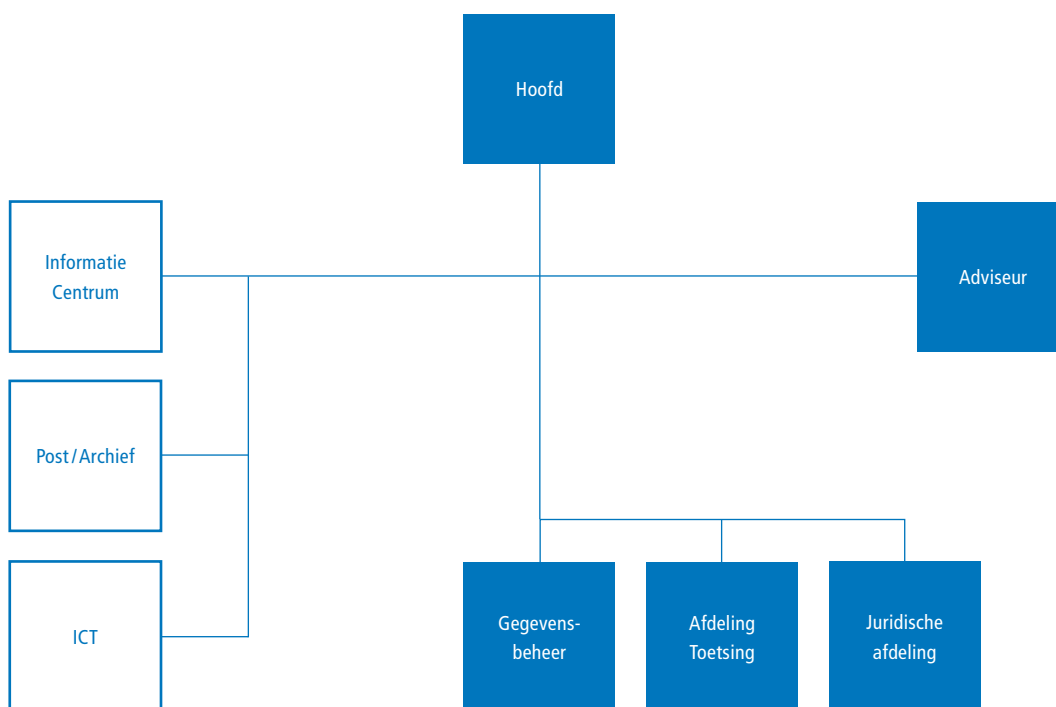
mr. S.J. Steen

De Auditcommissie is drie keer in vergadering bijeengekomen.

## Organogram bestuursbureau Rotterdam



## Organogram uitvoeringsorganisatie Zoetermeer



## Adressen

10 Organisatie

### Bestuursbureau Vervangingsfonds/Participatiefonds

Blaak 22

3011 TA Rotterdam

Telefoonnummer 010 - 217 76 40

Faxnummer 010 - 214 13 58

E-mail [secretariaat@vfpf.org](mailto:secretariaat@vfpf.org)

52

### Uitvoeringsorganisatie Vervangingsfonds/Participatiefonds Heerlen

Postbus 4839

6401 JM Heerlen

Telefoonnummer 045 - 579 81 07

045 - 579 81 03

Faxnummer 045 - 579 23 32

E-mail [helpdesk@vfpf.nl](mailto:helpdesk@vfpf.nl)

[www.vfpf.nl](http://www.vfpf.nl)