

**Inhoudelijk verslag Brede Doeluitkering
Centra voor Jeugd en Gezin over het jaar 2008**

Inhoudelijk verslag Brede Doeluitkering Centra voor Jeugd en Gezin over het jaar 2008

BMC
oktober 2009
Julia Houwer, Myrte de Jong
Yvonne van Westering, Gerrit Burger
Projectnummer: 106487

INHOUD

HOOFDSTUK 1	INLEIDING	3
HOOFDSTUK 2	RESULTATEN ALLE GEMEENTEN	4
HOOFDSTUK 3	RESULTATEN OPERATIONELE CJG'S	19

Bijlagen

Bijlage 1 - Analyse van de 'laatbloei'ers'

Bijlage 2 - Vragenlijst

Hoofdstuk 1 Inleiding

In het kader van de Brede Doeluitkering Centra voor Jeugd en Gezin (BDU CJG), zijn gemeenten verplicht na afloop van elk kalenderjaar kort inhoudelijk verslag te doen aan het programmaministerie Jeugd en Gezin (J&G). Dit met het oog op monitoring van de lokale en landelijke ontwikkeling van onder meer de Centra voor Jeugd en Gezin (CJG) en het verkrijgen van beleidsinformatie.

Gemeenten is gevraagd de verantwoording over het jaar 2008 af te leggen door middel van het invullen van een elektronische vragenlijst. Hierdoor wordt een goed beeld verkregen van de ontwikkeling van de Centra voor Jeugd en Gezin met een minimale belasting voor de gemeenten. Zo is er bijvoorbeeld geen informatie gevraagd over onderwerpen die op een andere manier al voor handen is bij het ministerie, zoals over de Verwijsindex risico's jeugdigen (VIR).

Tussen 1 april en 15 augustus 2009 hebben gemeenten de gelegenheid gekregen om het vragenformulier in te vullen. In deze rapportage wordt de stand van zaken aan het eind van het jaar 2008 ten aanzien van onder meer de ontwikkeling van de Centra voor Jeugd en Gezin gepresenteerd.

De rapportage is als volgt opgebouwd:

Na de inleiding in hoofdstuk 1, worden in hoofdstuk 2 de onderzoeksresultaten over alle gemeenten gepresenteerd. In hoofdstuk 3 worden de resultaten gepresenteerd van alleen die gemeenten die in 2008 een operationeel CJG hadden. Ten slotte wordt in bijlage 1 ingegaan op kenmerken van de gemeenten die in 2011 hun Centrum voor Jeugd en Gezin realiseren, de 'laatbloeiërs'. In bijlage 2 vindt u de vragenlijst.

Hoofdstuk 2 Resultaten alle gemeenten

Ten tijde van het opstellen van deze rapportage hebben 437 van de 443¹ gemeenten de vragenlijst ingevuld. In dit hoofdstuk zijn de rapportages van deze gemeenten verwerkt om zo een landelijk beeld te geven van de stand van zaken en de te verwachten ontwikkelingen. U zult steeds eerst de vraag zoals deze in de vragenlijst was opgenomen terug zien. Daaronder volgt de beschrijving van de resultaten.

2.1 Aantal operationele Centra voor Jeugd en Gezin

1. Is er in uw gemeente een Centrum voor Jeugd en Gezin operationeel?

Ja

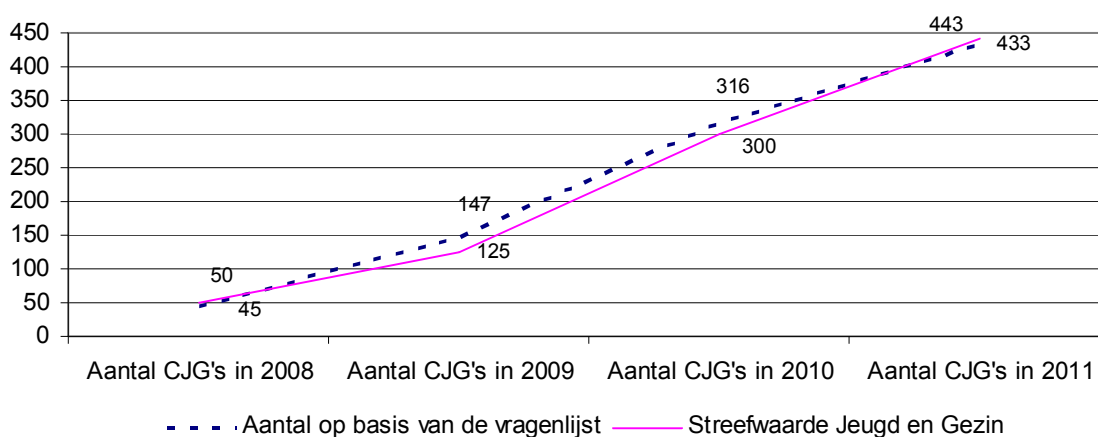
Nee, wij zijn operationeel in 2009 2010 2011

Nee, een Centrum voor Jeugd en Gezin is niet nodig in onze gemeente.

Als u de laatste optie kiest zijn de meeste vragen voor u niet van toepassing. U moet nog wel de vragen 7, 11, 12 en 13 beantwoorden. Dit gaat het gemakkelijkst door via het welkomscherm naar die vragen te gaan.

Figuur 2.1

Aantal operationele Centra voor Jeugd en Gezin



In voorgaande grafiek wordt de verwachte stijging van het aantal operationele CJG's per jaar zichtbaar. Onder een operationeel CJG wordt verstaan dat het in elk geval

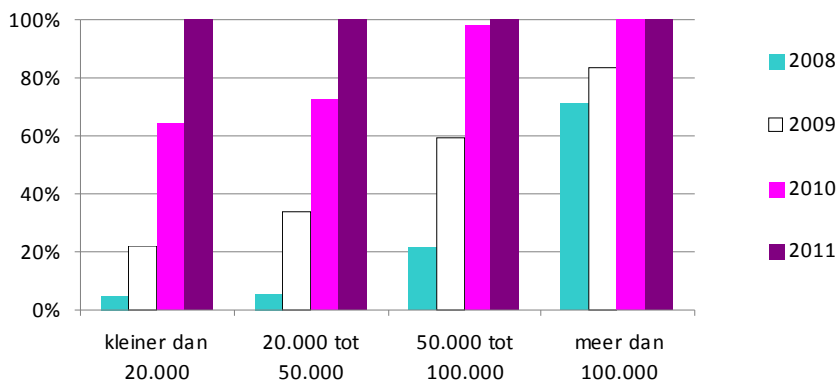
¹ Het aantal gemeenten loopt vanwege herindelingen jaarlijks terug. In 2008 waren er 443 gemeenten. In 2009 waren er 441 die de vragenlijst konden invullen.

via een fysiek inlooppunt bereikbaar is voor de doelgroepen. In 2008 hadden 45 gemeenten (ruim 10% van het totaal) een operationeel CJG gerealiseerd. Indien gemeenten nog geen CJG operationeel hadden in 2008, hebben zij aangegeven in welk jaar zij verwachten dat wel te hebben. In 2009 verwachten 147 gemeenten (33% van het totaal) een CJG operationeel te hebben en in 2010 is de verwachting dat er 316 (72% van het totaal) CJG's operationeel zijn. De rapportage telt 433 operationele CJG's voor het jaar 2011. Er is één gemeente die heeft aangegeven dat een CJG in die gemeente niet nodig is.² Drie gemeenten hebben enkel aangegeven dat zij in 2008 geen CJG operationeel hadden, maar niet aangegeven in welk jaar zij verwachten een CJG operationeel te hebben.³

Het programmaministerie voor Jeugd en Gezin heeft per jaar een streefwaarde voor het aantal operationele CJG's geformuleerd. Deze lijn is ook zichtbaar gemaakt in de grafiek. De grafiek geeft weer dat het voorgenomen aantal operationele CJG's door gemeenten boven de streefwaarde van het programmaministerie ligt in de jaren 2009 en 2010.

Figuur 2.2

Percentage (cumulatief) operationele CJG's naar gemeenteomvang



In bovenstaande diagram zijn de gemeenten ingedeeld naar gemeenteomvang. In deze grafiek is zichtbaar (in percentages) hoe de ontwikkeling van de CJG's per jaar naar gemeenteomvang verloopt. Daaruit wordt duidelijk dat de grote gemeenten (meer dan 100.000 inwoners) voorop lopen in de ontwikkeling van operationele CJG's. Van de grote gemeenten had 71% een operationeel CJG in 2008. Van de

² Deze gemeente heeft desgevraagd richting het programmaministerie voor Jeugd en Gezin aangegeven dat de reden hiervan is dat de gemeente door een gemeentelijke herindeling binnenkort ophoudt te bestaan.

³ Aan deze gemeenten is door het programmaministerie voor Jeugd en Gezin aanvullende informatie gevraagd.

kleine gemeenten was dit 5%. Op basis van deze grafiek kan gesteld worden dat hoe groter de gemeente is, hoe verder zij zijn met de ontwikkeling van het CJG. De gemeenten met een inwonertal tussen de 20.000 en 50.000 stonden in 2008 gelijk met de kleinste gemeenten. Van deze gemeenten had ook 5% een CJG operationeel in 2008. 21% van de gemeenten met een inwonertal tussen de 50.000 en 100.000 hadden in 2008 een operationeel CJG.

Het staafdiagram geeft ook het verloop van de CJG-ontwikkeling over de komende jaren aan. De ontwikkeling in de grootste gemeenten lijkt gestaag en geleidelijk te gaan. De gemeenten met een inwonertal van 50.000 tot 100.000 zullen een inhaalslag maken in 2009 en 2010. Dan zullen de meeste CJG's in deze categorie operationeel zijn. Een klein percentage zal haar deuren in 2011 nog moeten openen. Ook de ontwikkeling in de categorie 20.000 tot 50.000 lijkt zich geleidelijk te gaan ontwikkelen en zal vanaf 2009 in snelheid toenemen ten opzichte van 2008. De kleinste gemeenten hebben de langste aanloop nodig in de CJG ontwikkeling, maar vanaf 2009 zal ook bij deze gemeenten de ontwikkeling van het aantal operationele CJG's toenemen. Echter, 36% van de kleinste gemeenten zal naar eigen zeggen het CJG in 2011 openen.

2.2 Fysieke inlooppunten

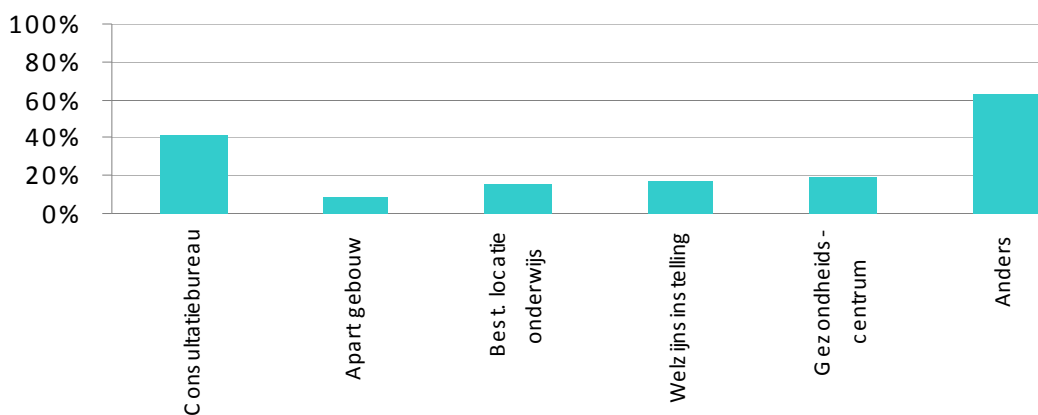
4. De fysiek(e) inlooppunt(en) worden gerealiseerd:
Aankruisen wat van toepassing is, meerdere antwoorden mogelijk
- in het consultatiebureau
 - in een apart gebouw
 - ingevoegd in een bestaande locatie van het onderwijs
 - ingevoegd in een bestaande locatie van een welzijnsinstelling
 - ingevoegd in een gezondheidscentrum
 - anders namelijk:
 - Niet van toepassing

De fysieke inlooppunten worden grotendeels gerealiseerd in het consultatiebureau (41%). Daarnaast wordt het inlooppunt ondergebracht bij een bestaand gezondheidscentrum (19%), bij een welzijnsinstelling (16%) of in een bestaande locatie van het onderwijs (16%). Voor 10% van de fysieke inlooppunten zal er een apart gebouw gerealiseerd worden. Figuur 2.3 geeft de verdeling van fysieke inlooppunten weer.

Er zijn relatief veel gemeenten die met “anders” hebben geantwoord. Het gaat dan om onder andere de brede school, een multifunctionele accommodatie, een reeds bestaande accommodatie waar één van de partners gevestigd is of bij het Wmo-loket. De meeste gemeenten geven echter aan dat de accommodatie voor het fysieke inlooppunt nog niet bekend is. (Zie figuur 2.4.)

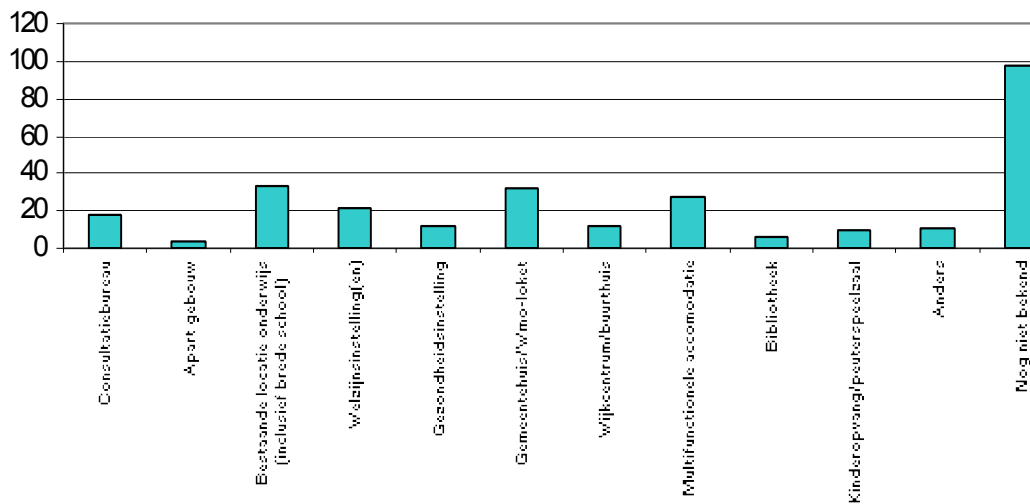
Figuur 2.3

De fysieke inlooppunten worden gerealiseerd in ...



Figuur 2.4

Antwoorden van gemeenten bij 'anders' in aantal



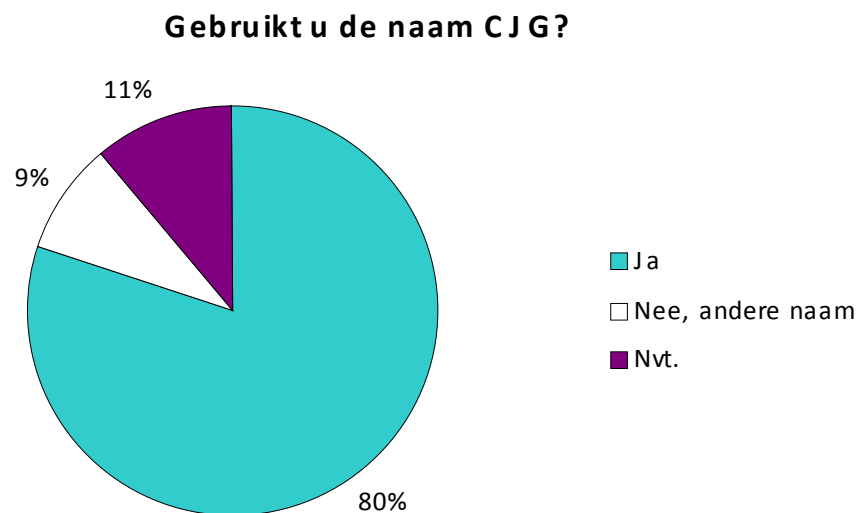
5. Gebruikt u voor de herkenbaarheid de naam Centrum voor Jeugd en Gezin?

Ja

Nee, wij gebruiken de naam

Niet van toepassing

Figuur 2.5



80% van alle gemeenten gebruikt de naam CJG. 9% zegt een andere naam te gebruiken voor het CJG. Een aantal gemeenten voegt het CJG bij het bestaande Wmo-loket waarvoor de bestaande naam gehandhaafd blijft. Bij een aantal gemeenten is nog niet bekend welke naam zij gaan gebruiken. 11% van de gemeenten heeft deze vraag met 'niet van toepassing' beantwoord. Dit zijn veelal gemeenten die nog niet ver genoeg zijn met de CJG-ontwikkeling om dit bepaald te hebben.

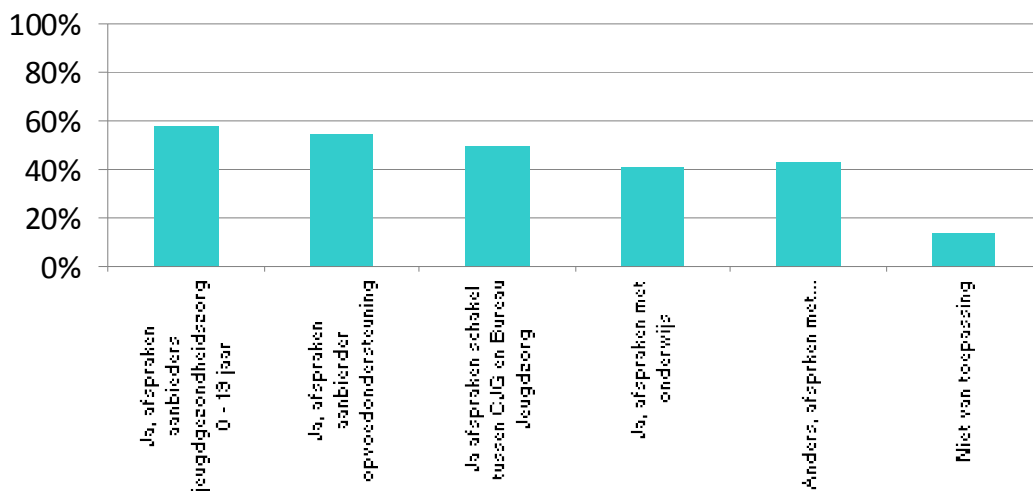
2.3 Basismodel CJG

6. Wordt in het Centrum voor Jeugd en Gezin (in oprichting) uitgegaan van het realiseren van het basismodel zoals beschreven in de tijdelijke regeling Centrum voor Jeugd en Gezin?
(Aankruisen wat van toepassing is, meerdere antwoorden mogelijk)

- Ja, er zijn schriftelijke afspraken met de aanbieders van jeugdgezondheidszorg 0 - 19 jaar
- Ja, er zijn schriftelijke afspraken met de aanbieders voor opvoedondersteuning
- Ja, er zijn schriftelijke afspraken over de schakel tussen het Centrum voor Jeugd en Gezin en Bureau Jeugdzorg
- Ja, er zijn schriftelijke afspraken met het onderwijs over de aansluiting tussen het CJG en de zorgstructuren rond het onderwijs (bijvoorbeeld zorgadviesteams ZAT's) namelijk met:
 - het basisonderwijs
 - het speciaal onderwijs
 - het voortgezet onderwijs, havo / vwo
 - het voorbereidend middelbaar beroepsonderwijs
 - het middelbaar beroepsonderwijs
- Anders, namelijk afspraken met
- Niet van toepassing

Figuur 2.6

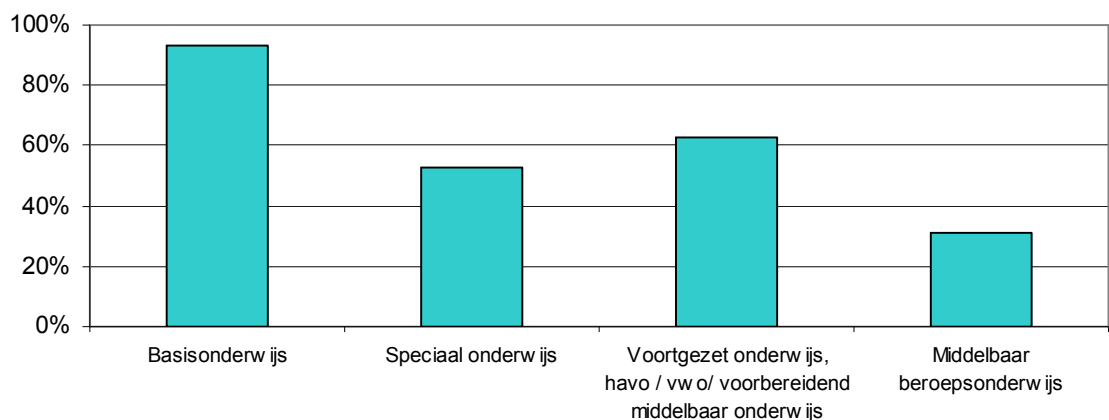
Realisatie basismodel volgens tijdelijke regeling CJG



De gemeenten zijn voortvarend bezig om het CJG volgens het basismodel te realiseren. Sommige gemeenten kiezen er voor om eerst een fysiek inlooppunt te openen en van daar uit het CJG verder op te bouwen. Andere gemeenten kiezen ervoor om eerst de organisatie rondom het CJG te regelen alvorens zij een fysiek CJG openen. Zo heeft 58% van de gemeenten afspraken vastgelegd met de aanbieders van de jeugdgezondheidszorg 0-19 jaar. Ook heeft 55% afspraken vastgelegd met de aanbieders van opvoedondersteuning. Afspraken over de schakel tussen het CJG en Bureau Jeugdzorg zijn door de helft (49%) van de gemeenten gemaakt. 41% heeft schriftelijk vastgelegde afspraken met het onderwijs. 43% van de gemeenten heeft aangegeven (ook) andere afspraken gemaakt te hebben, bijvoorbeeld met de kinderopvang, peuterspeelzaal, politie, GGZ, MEE, veiligheidshuis, huisarts, jongerenwerk/welzijnswerk en/of met het maatschappelijk werk. Daarnaast geven veel gemeenten aan wel afspraken te hebben gemaakt met de diverse partijen, maar deze nog niet schriftelijk te hebben vastgelegd. Ook zijn er veel gemeenten die nog helemaal geen afspraken hebben gemaakt. Bij een groot aantal gemeenten zijn er op regionaal niveau wel schriftelijke afspraken vastgelegd, maar deze moeten nog naar de lokale situatie vertaald en vastgelegd worden.

Figuur 2.7

Aansluiting tussen CJG en zorgstructuren met...



41% van de gemeenten heeft schriftelijke afspraken vastgelegd met het onderwijs. Deze gemeenten hebben ook aangegeven met welke organisaties binnen het onderwijs de afspraken zijn gemaakt. Bijna al deze gemeenten (93%) hebben afspraken gemaakt met het basisonderwijs. Met het voortgezet onderwijs heeft 63% van deze gemeenten schriftelijke afspraken gemaakt. 53% heeft het speciaal

onderwijs betrokken bij de schriftelijke afspraken. Met het middelbaar beroepsonderwijs zijn door 31% van de gemeenten schriftelijke afspraken vastgelegd.

2.4 Aanbod en doelgroep

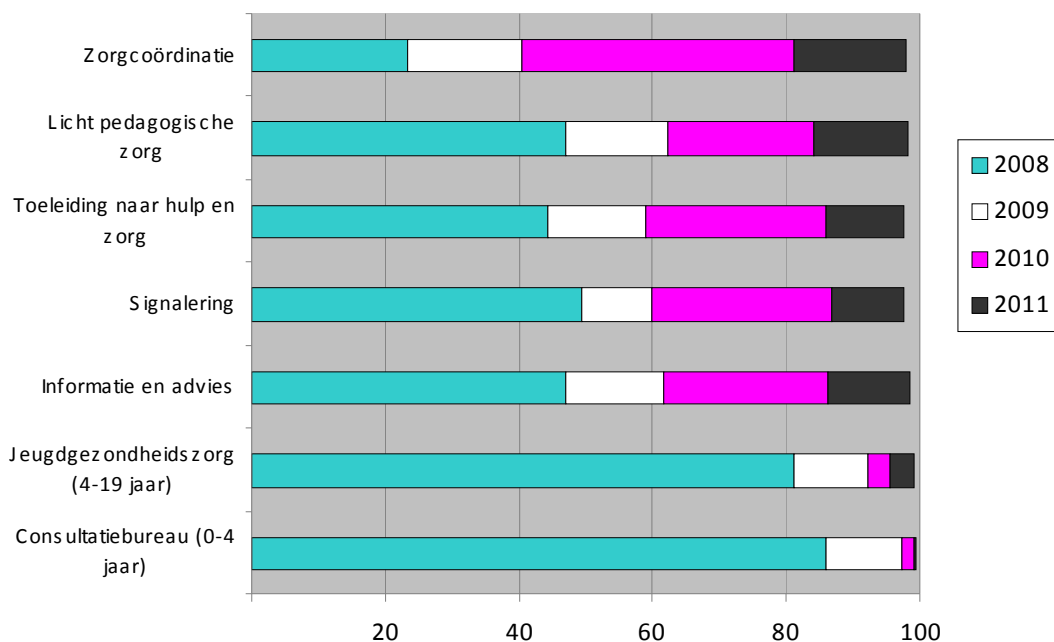
7. Is in uw gemeente naar uw inschatting voldoende aanbod op de volgende functies? *(Aankruisen wat van toepassing is. Meerdere antwoorden mogelijk)*

Zo nee, wanneer wel

<input type="checkbox"/> consultatiebureau (0-4jaar)	<input type="radio"/> 2009	<input type="radio"/> 2010	<input type="radio"/> 2011
<input type="checkbox"/> jeugdgezondheidszorg (5-19jaar)	<input type="radio"/> 2009	<input type="radio"/> 2010	<input type="radio"/> 2011
<input type="checkbox"/> informatie en advies	<input type="radio"/> 2009	<input type="radio"/> 2010	<input type="radio"/> 2011
<input type="checkbox"/> signalering	<input type="radio"/> 2009	<input type="radio"/> 2010	<input type="radio"/> 2011
<input type="checkbox"/> toeleiding naar hulp en zorg	<input type="radio"/> 2009	<input type="radio"/> 2010	<input type="radio"/> 2011
<input type="checkbox"/> licht pedagogische zorg	<input type="radio"/> 2009	<input type="radio"/> 2010	<input type="radio"/> 2011
<input type="checkbox"/> zorgcoördinatie	<input type="radio"/> 2009	<input type="radio"/> 2010	<input type="radio"/> 2011

Figuur 2.8

Schatting voldoende aanbod op CJG functies

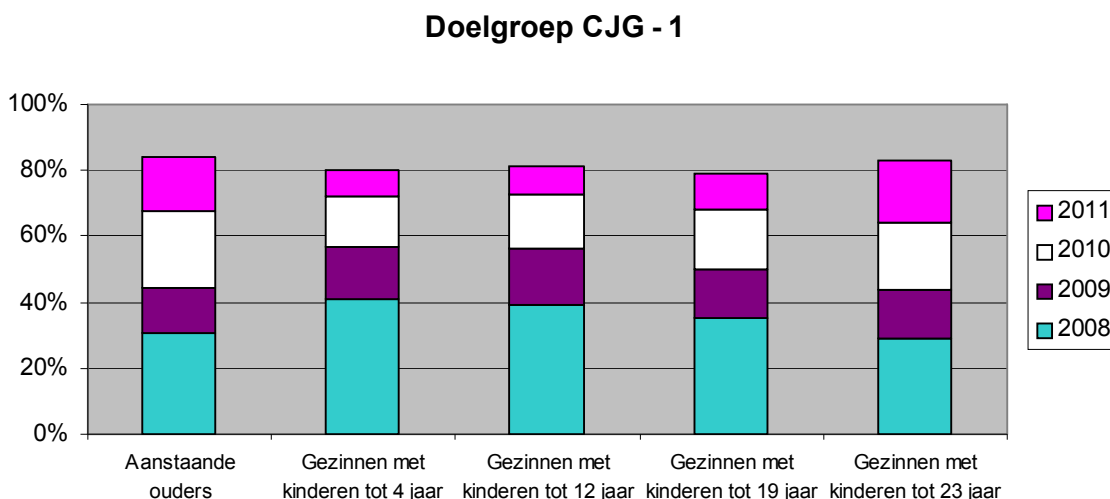


Alle gemeenten is gevraagd een inschatting te geven van het huidige en verwachte aanbod op verschillende functies van het CJG. Het gaat hierbij om de kwantiteit van het aanbod. In de grafiek is zichtbaar dat in 2008 veel gemeenten over voldoende aanbod beschikken op de functies van het consultatiebureau en de jeugdgezondheidszorg. Ook is zichtbaar dat de gemeenten de komende jaren inzetten op uitbreiding van het aanbod. Uit de figuur blijkt dat de gemeenten vooral in het jaar 2010 daar extra op gaan inzetten. Er is een stijgende lijn op alle functies zichtbaar. Op zorgcoördinatie zal het meeste ingezet worden de komende jaren. Vooral in 2010 is er in dit aanbod een groeispurt te zien. Ook op toeleiding naar hulp en zorg en informatie en advies zal sterk worden ingezet. Ook wat betreft signalering is er - met name in 2010 - een sterk stijgende lijn zichtbaar.

8. Het Centrum voor Jeugd en Gezin (in oprichting) richt zich momenteel op de doelgroepen:

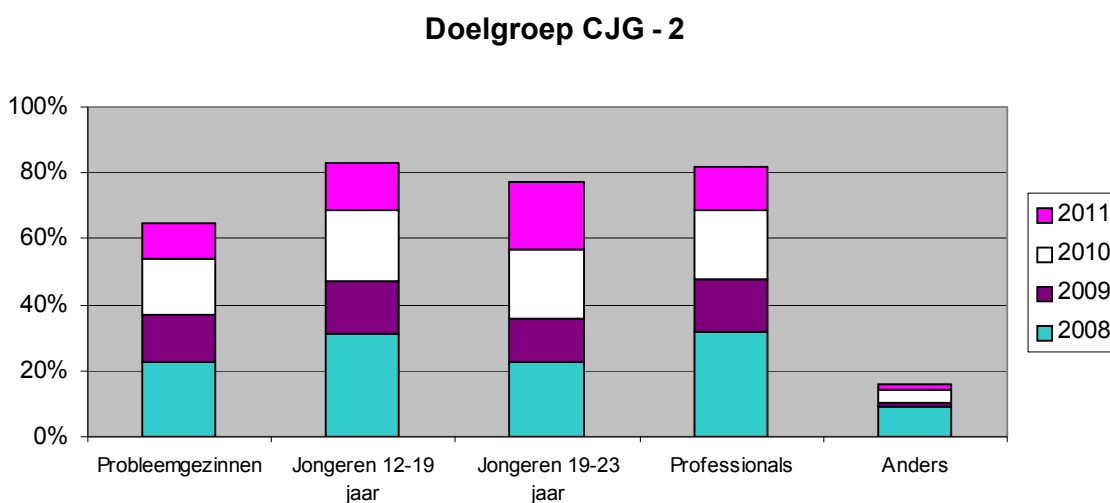
	Zo nee, wanneer wel			
<input type="checkbox"/> aanstaande ouders	<input type="radio"/> 2009	<input type="radio"/> 2010	<input type="radio"/> 2011	
<input type="checkbox"/> gezinnen met kinderen tot 4 jaar	<input type="radio"/> 2009	<input type="radio"/> 2010	<input type="radio"/> 2011	
<input type="checkbox"/> gezinnen met kinderen tot 12 jaar	<input type="radio"/> 2009	<input type="radio"/> 2010	<input type="radio"/> 2011	
<input type="checkbox"/> gezinnen met kinderen tot 19 jaar	<input type="radio"/> 2009	<input type="radio"/> 2010	<input type="radio"/> 2011	
<input type="checkbox"/> gezinnen met kinderen tot 23 jaar	<input type="radio"/> 2009	<input type="radio"/> 2010	<input type="radio"/> 2011	
<input type="checkbox"/> specifiek op probleemgezinnen	<input type="radio"/> 2009	<input type="radio"/> 2010	<input type="radio"/> 2011	
<input type="checkbox"/> jongeren tussen 12 - 19 jaar	<input type="radio"/> 2009	<input type="radio"/> 2010	<input type="radio"/> 2011	
<input type="checkbox"/> jongeren tussen 19 - 23 jaar	<input type="radio"/> 2009	<input type="radio"/> 2010	<input type="radio"/> 2011	
<input type="checkbox"/> professionals	<input type="radio"/> 2009	<input type="radio"/> 2010	<input type="radio"/> 2011	
<input type="checkbox"/> anders, namelijk <input type="text"/>	<input type="radio"/> 2009	<input type="radio"/> 2010	<input type="radio"/> 2011	
<input type="checkbox"/> niet van toepassing				

Figuur 2.9



De komende jaren zullen de CJG's zich intensiever op de verschillende doelgroepen gaan richten dan in 2008 het geval was. In 2008 richtten gemeenten zich meer op gezinnen met kinderen tot 4 jaar en gezinnen met kinderen tot 12 jaar. In 2011 is te zien dat meer CJG's zich gaan richten op de doelgroepen gezinnen met kinderen tot 23 jaar (82%) en aanstaande ouders (82%). Ook zal ongeveer 80% van de CJG's in de gemeenten zich gaan richten op gezinnen met kinderen in een specifieke leeftijdscategorie: tot 19 jaar (79%), tot 12 jaar (81%) en tot 4 jaar (80%).

Figuur 2.10



Ook bij de bovenstaande doelgroepen is een stijgende lijn zichtbaar. In 2011 zal naar verwachting 82% van de gemeenten zich op professionals gaan richten en

eenzelfde percentage op jongeren tussen de 12 en 19 jaar. Jongeren in de leeftijdscategorie 19-23 jaar zullen in 2011 in 78% van de CJG's een doelgroep zijn. In 2011 zal 64% van de CJG's gericht zijn op probleemgezinnen. 18% geeft aan zich nog op een andere doelgroep te richten. Onder 'anders' hebben gemeenten onder meer aangegeven: vrijwilligers van organisaties en verenigingen die met jeugd te maken hebben. 15 gemeenten geven aan nog geen doelgroep(en) te hebben vastgesteld.

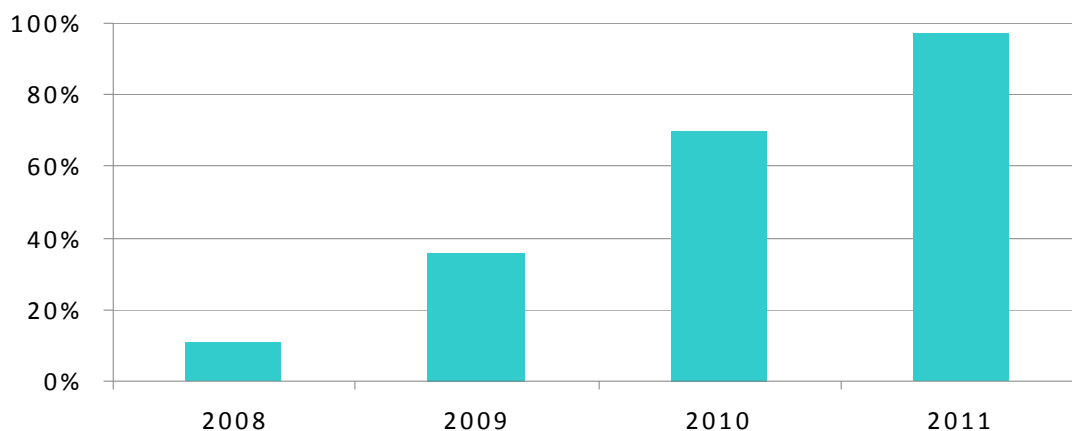
10. Met ingang van het jaar 2009 heeft de gemeente ook de regie over prenatale zorg. Bood u in 2008 al prenatale zorg vanuit het Centrum voor Jeugd en Gezin?

Ja Indien ja, hoeveel producten

Nee, dat verwachten wij te realiseren in: 2009 2010 2011

Figuur 2.11

Aanbod prenatale zorg vanuit C J G



Met ingang van het jaar 2009 heeft de gemeente ook de regie over prenatale zorg. Een klein percentage gemeenten (11%) bood in 2008 prenatale zorg vanuit het CJG. 36% van de gemeenten zegt in 2009 prenatale zorg vanuit het CJG aan te bieden. De verwachting is dat in 2010 70% van de gemeenten prenataal zorgaanbod zullen bieden vanuit het CJG. In 2011 zullen naar verwachting bijna alle gemeenten (97%) prenataal zorgaanbod vanuit het CJG gerealiseerd hebben.

11. Is er in 2008 extra licht pedagogische hulp gerealiseerd vergeleken met 2007?

Ja

Nee, dat verwachten wij te realiseren in: 2009 2010 2011

Figuur 2.12

Extra licht pedagogische hulp gerealiseerd ten opzichte van 2007



In 44% van de gemeenten werd er in 2008 extra licht pedagogische hulp aangeboden ten opzichte van het jaar 2007. In 2009 is de verwachting dat 60% van de gemeenten extra lichtpedagogische zorg heeft gerealiseerd. In 2010 zal dit percentage stijgen naar 82%. En in 2011 is de verwachting dat 97% van de gemeenten extra lichtpedagogische zorg ten opzichte van het jaar 2007 heeft gerealiseerd.

12. Wordt er in uw gemeente gebruik gemaakt van een elektronisch kinddossier voor de jeugdgezondheidszorg?

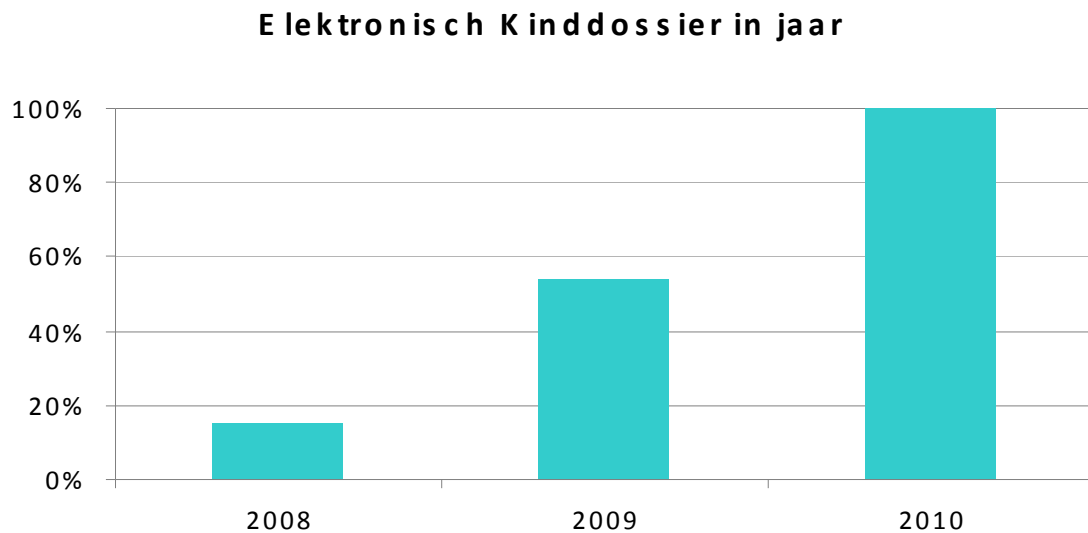
Ja

Nee, dat verwachten wij te realiseren in 2009 2010

Zo ja, hoeveel % van de jeugdigen binnen uw gemeente heeft een elektronisch kinddossier?

%

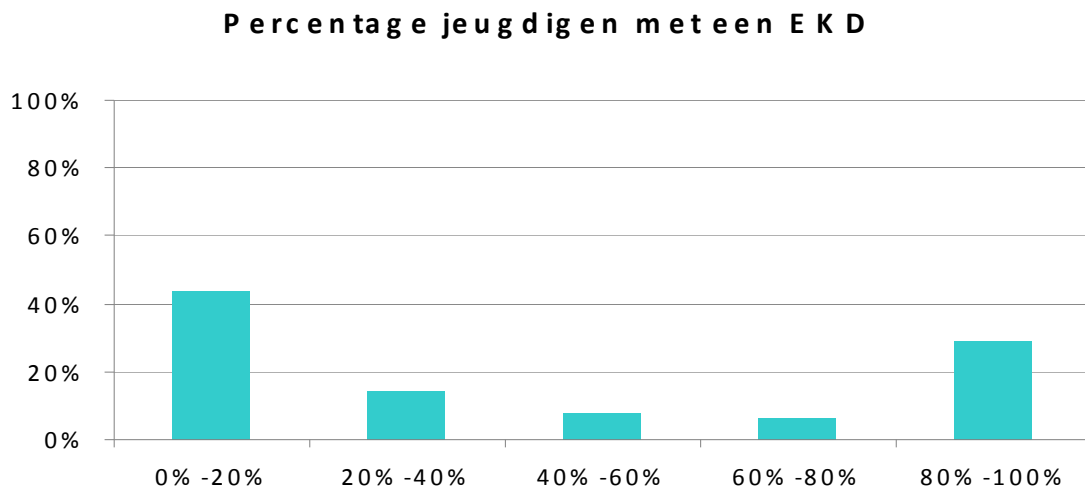
Figuur 2.13



In 2010 is elke gemeente verplicht om gebruik te maken van een elektronisch kinddossier voor de jeugdgezondheidszorg (inmiddels 'digitaal dossier jeugdgezondheidszorg' geheten). Dit digitale dossier vervangt het bestaande papieren dossier dat voor elk kind door de jeugdgezondheidszorg wordt aangemaakt.

In 2008 maakte 15% van de gemeenten gebruik van het elektronisch kinddossier voor de jeugdgezondheidszorg. In 2009 en 2010 zal dit aantal sterk gaan toenemen. In 2009 zal 54% van de gemeenten gaan werken met het elektronisch kinddossier. In 2010 zullen alle gemeenten (100%) het elektronisch kinddossier ingevoerd hebben.

Figuur 2.14

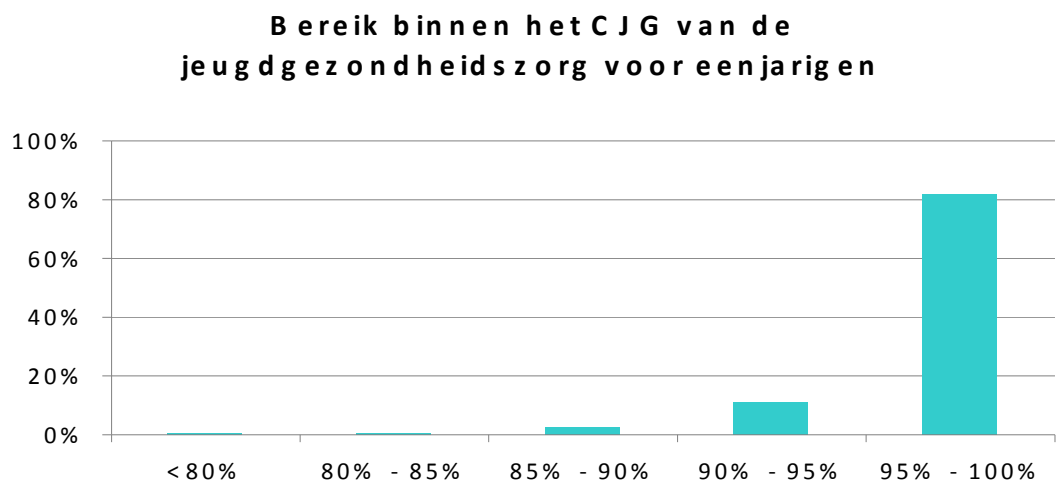


In bovenstaande figuur is zichtbaar hoeveel procent van de jeugdigen in de gemeenten die werken met een elektronisch kinddossier inmiddels zijn aangesloten op dit dossier. In de meeste gemeenten (44%) ligt dit percentage nog laag, tussen de 0 en 20% van de jeugdigen. In 29% van de gemeenten die werken met het elektronische dossier zijn bijna alle jeugdigen aangesloten, tussen de 80 en 100%. De andere gemeenten liggen tussen deze twee uitersten.

13. Wat is binnen het CJG (of het consultatiebureau) het bereik van de jeugdgezondheidszorg voor éénjarigen conform de indicatoren basisset 2007 opgesteld door de IGZ?

%

Figuur 2.15



Figuur 2.15 geeft het bereik van de JGZ voor éénjarigen weer. De meeste gemeenten hebben een hoog bereik van de jeugdgezondheidszorg voor éénjarigen conform de indicatorenset basisset 2007, opgesteld door de IGZ. 82% van de gemeenten heeft een bereik tussen de 95% en 100%. Één op de 10 (11%) gemeenten heeft een bereik tussen de 90% en 95%. 4% van de gemeenten heeft aangegeven een bereik te hebben van minder dan 90%.

Hoofdstuk 3 Resultaten operationele CJG's

In dit hoofdstuk zijn de rapportages van de 45 gemeenten die hebben aangegeven in 2008 een CJG operationeel te hebben, verwerkt. Het gaat om gemeenten die in 2008 minimaal één fysiek inlooppunt van het CJG hadden gerealiseerd.

3.1 Fysieke inlooppunten

3. Hoeveel fysieke inlooppunten telt het Centrum voor Jeugd en Gezin (in oprichting) in uw gemeente op dit moment?

fysiek(e) inlooppunt(en)

niet van toepassing

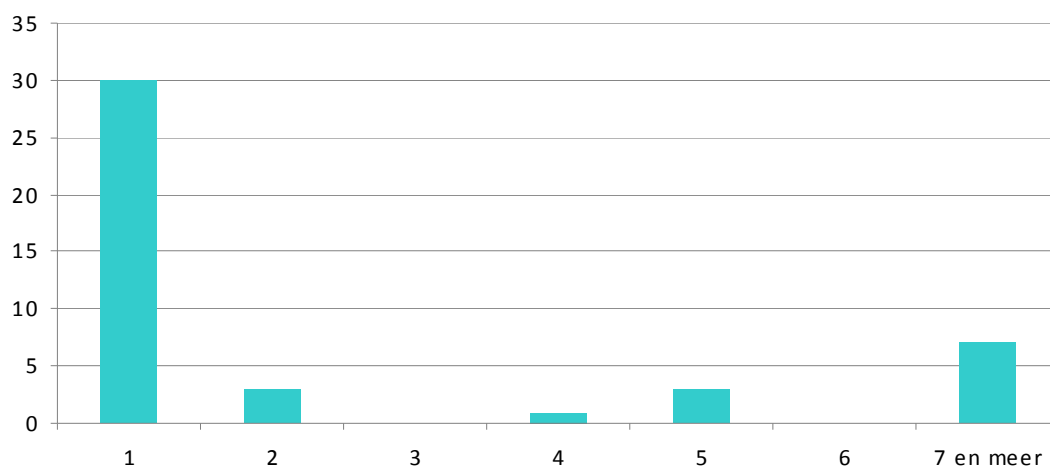
Hoeveel fysieke inlooppunten zijn in het totaal voor 2011 voorzien om alle jeugdigen en gezinnen in uw gemeente te bereiken?

fysieke inlooppunten

niet van toepassing

Figuur 3.1

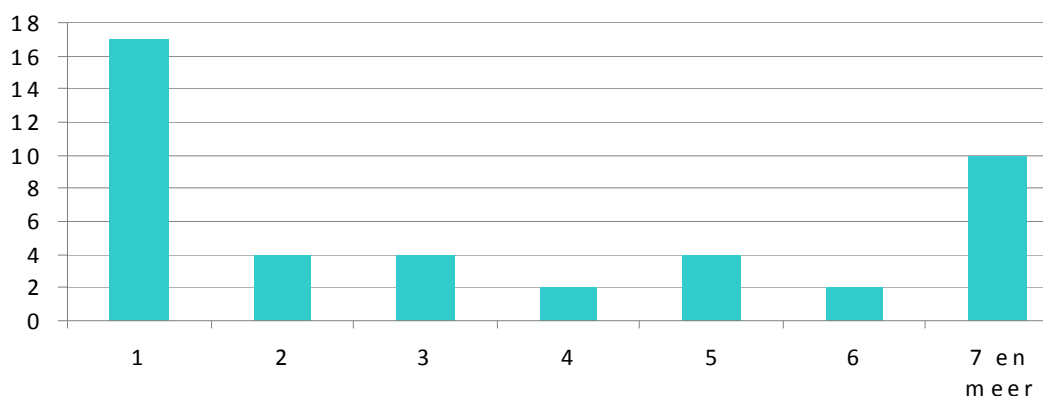
Aantal fysieke inlooppunten in 2008



Uit de rapportages van de 45 gemeenten met een inlooppunt hebben 30 gemeenten (66%) één fysiek inlooppunt gerealiseerd. Drie gemeenten hadden in 2008 twee fysieke inlooppunten, één gemeente heeft vier fysieke inlooppunten en drie gemeenten hebben vijf fysieke inlooppunten. Zeven gemeenten hebben zeven of meer fysieke inlooppunten gerealiseerd (16%). Eén gemeente heeft deze vraag niet beantwoord.

Figuur 3.2

Aantal fysieke inlooppunten voorzien in 2011



In 2011 zullen de gemeenten die in 2008 een CJG operationeel hadden het aantal fysieke inlooppunten uitgebreid hebben. Van de 45 gemeenten met een CJG operationeel in 2008 zullen 17 gemeenten (38%) één fysiek inlooppunt hebben. Er zijn vier gemeenten (9%) die twee fysieke inlooppunten hebben en tevens vier gemeenten (9%) met drie inlooppunten. Twee gemeenten (4%) zullen in 2011 vier fysieke inlooppunten gerealiseerd hebben. Ook zijn er vier gemeenten (9%) met vijf fysieke inlooppunten en twee gemeenten (4%) met zes fysieke inlooppunten. Tien gemeenten (22%) zullen in 2011 zeven of meer fysieke inlooppunten gerealiseerd hebben. Twee gemeenten hebben deze vraag niet beantwoord.

3.2 Bereikbaarheid CJG

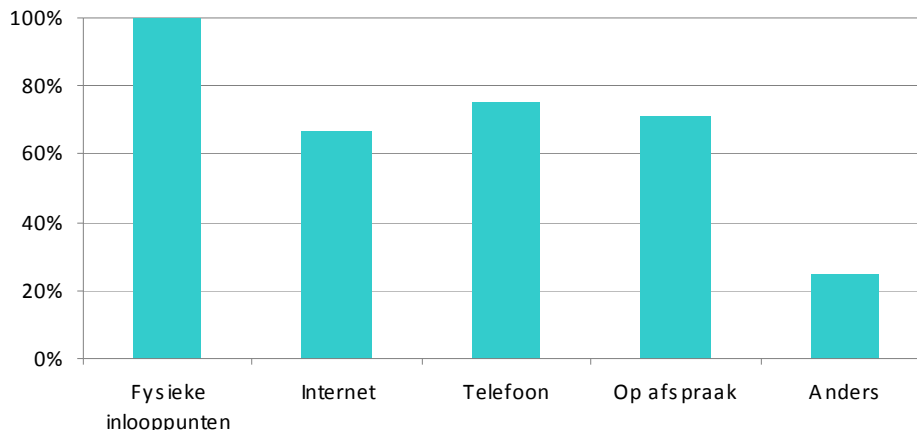
2. Het Centrum voor Jeugd en Gezin (in oprichting) is bij ons nu bereikbaar via:
(Aankruisen wat van toepassing is, meerdere antwoorden mogelijk)

Zo nee, wanneer wel?

- | | | | |
|--|----------------------------|----------------------------|----------------------------|
| <input type="checkbox"/> fysiek(e) inlooppunt(en) | <input type="radio"/> 2009 | <input type="radio"/> 2010 | <input type="radio"/> 2011 |
| <input type="checkbox"/> Internet | <input type="radio"/> 2009 | <input type="radio"/> 2010 | <input type="radio"/> 2011 |
| <input type="checkbox"/> Telefoon | <input type="radio"/> 2009 | <input type="radio"/> 2010 | <input type="radio"/> 2011 |
| <input type="checkbox"/> op afspraak | <input type="radio"/> 2009 | <input type="radio"/> 2010 | <input type="radio"/> 2011 |
| <input type="checkbox"/> anders, namelijk <input type="text"/> | <input type="radio"/> 2009 | <input type="radio"/> 2010 | <input type="radio"/> 2011 |
| <input type="checkbox"/> niet van toepassing | | | |

Figuur 3.3

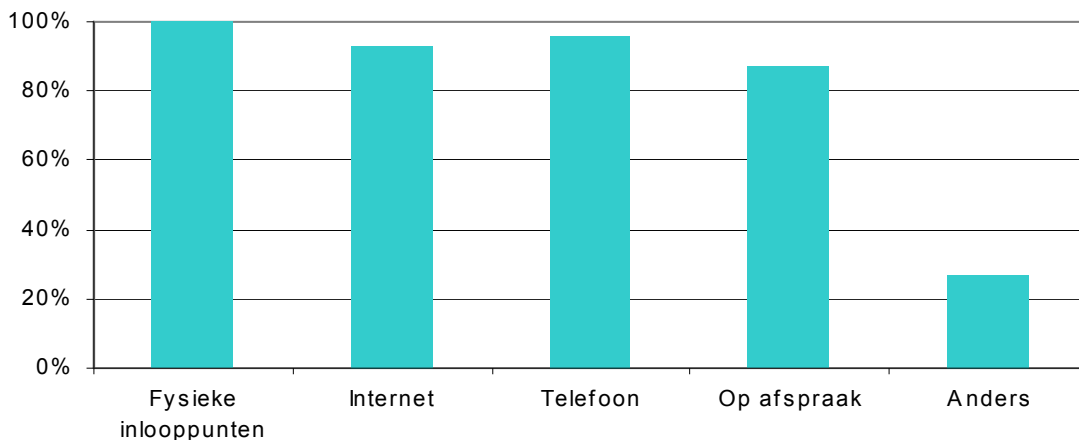
Bereikbaarheid operationele CJG's in 2008



Aan gemeenten die hebben aangegeven een CJG operationeel te hebben, is gevraagd aan te geven op welke manieren zij in 2008 bereikbaar waren. 100% van de operationele CJG's was in 2008 bereikbaar via een fysiek inlooppunt. 76% van de operationele CJG's was per telefoon bereikbaar. Ook was 71% op afspraak te bezoeken en 67% via internet. 24% van de operationele CJG's heeft aangegeven ook nog op een andere manier bereikbaar te zijn, bijvoorbeeld via reeds bestaande gesprekken van CJG-partners.

Figuur 3.4

Bereikbaarheid operationele CJG's in 2011



De gemeenten met een operationeel CJG hebben ook aangegeven hoe zij in 2011 verwachten bereikbaar te zijn voor de doelgroepen. 96% van de gemeenten met een operationeel CJG zal bereikbaar zijn via fysieke inlooppunten (twee gemeenten hebben deze vraag niet beantwoord). 93% geeft aan bereikbaar te zijn via internet. En ook 96% van de gemeenten met een operationeel CJG in 2008 zal in 2011 bereikbaar zijn via de telefoon. 87% van de gemeenten zal op afspraak bereikbaar zijn. 27% van deze gemeenten zal (ook) op een andere manier bereikbaar zijn, bijvoorbeeld via reeds bestaande spreekuren van CJG-partners.

3.3 Bereik CJG

9. Bent u tevreden over het huidige bereik van het Centrum voor Jeugd en Gezin?

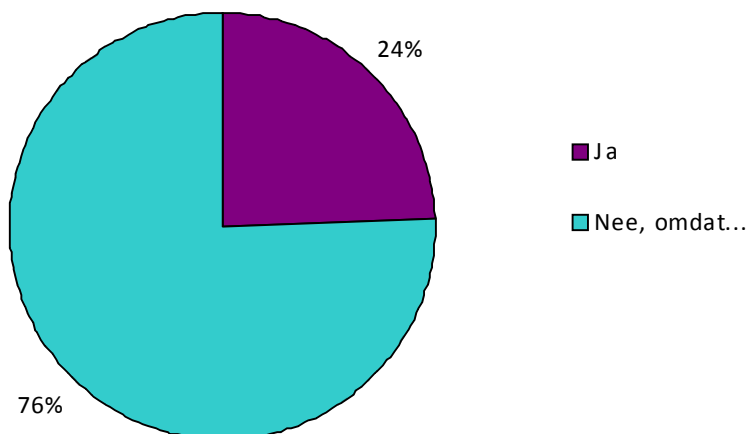
Ja

Nee, omdat

Niet van toepassing

Figuur 3.5

Tevredenheid huidige bereik operationeel CJG



Dat het CJG in elke gemeente nog sterk in ontwikkeling is, blijkt uit figuur 3.5. Een kwart (24%) van de 45 gemeenten met een operationeel CJG is tevreden over het huidige bereik van het CJG. Driekwart (76%) van de gemeenten zegt nog niet tevreden te zijn. Hiervoor worden diverse redenen genoemd: er is nog weinig inloop, nog onvoldoende bekendheid met het CJG onder de doelgroep, specifieke doelgroepen zoals jongeren worden nog onvoldoende bereikt, er is meer coördinatie nodig vanuit de CJG-partners om bekendheid te genereren.