



Centraal Bureau voor de Statistiek

Jaarverslag 2008

27 maart 2009



Inhoud

Voorwoord	3
Verslag van de Directeur-Generaal van de Statistiek	4
Centrale Commissie voor de Statistiek	11
Uitvoering van het statistisch programma	12
De internationale context	29
Personeel	34
Doelmatigheid en prestatie-indicatoren	38
Jaarrekening 2008	44
Organogram	65
Wegwijzer	67
Colofon	68

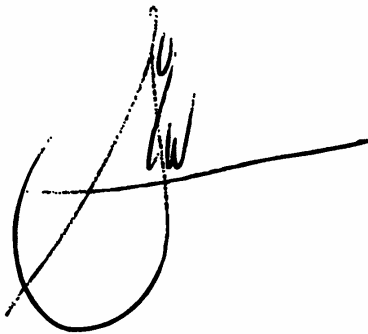
Voorwoord

Met dit jaarverslag legt het Centraal Bureau voor de Statistiek (CBS) verantwoording af over de activiteiten en de resultaten in 2008. Wat de beoogde resultaten waren – publicaties, artikelen en tabellen met statistische informatie – is beschreven in het jaarplan 2008. De daarin toegezegde output is gerealiseerd.

De beleidsvoornemens van het CBS zijn in algemene bewoordingen ook opgenomen in de begroting van het Ministerie van Economische Zaken. Verantwoording daarover wordt afgelegd via een aantal met het ministerie afgesproken prestatie-indicatoren. Het algemene beeld is positief.

Het CBS legt met de jaarrekening in dit jaarverslag tevens rekenschap af op financieel gebied.

De Centrale Commissie voor de Statistiek (CCS) houdt toezicht op het CBS. De heer mr. J.N. van Lunteren is sinds 1 januari 2006 voorzitter van deze commissie. De jaarrekening is in overeenstemming met de CCS vastgesteld. Dit jaarverslag is door de CCS goedgekeurd.



drs. G. van der Veen
Directeur-Generaal van de Statistiek

Den Haag/Heerlen, 27 maart 2009

Verslag van de Directeur-Generaal van de Statistiek

Ontwikkelingen

Het jaar 2008 is het laatste van het CBS meerjarenprogramma 2004 – 2008 dat in 2009 wordt gevolgd door een nieuw meerjarenprogramma voor 2009 – 2013. Dit is dus een mooi moment om naast de prestaties van 2008 en de afgelopen vier jaar ook de nog te behalen resultaten voor de komende jaren te bezien.

Vijf jaar geleden speelden er verschillende ontwikkelingen die de invulling van het meerjarenprogramma 2004 – 2008 in belangrijke mate hebben bepaald. Zo is het CBS in 2004 omgevormd tot een Zelfstandig Bestuursorgaan. Dit maakte het noodzakelijk om te starten met het vernieuwen van de bedrijfsvoering. Daarnaast gaf deze omvorming aanleiding om de blik van het CBS naar buiten verder te openen en om beter in te spelen op de maatschappelijke behoeften aan statistieken. Bovendien startte de discussie over de lastendruk die de overheid veroorzaakt. De aandacht voor dit onderwerp is de afgelopen jaren verder toegenomen. Een andere ontwikkeling was de toenemende wens in Europa om de samenwerking op het gebied van statistische informatie te intensiveren en meer te komen tot internationaal vergelijkbare data. Tot slot had en heeft het CBS te maken met taakstellingen en bezuinigingsopdrachten vanuit het Rijk. Het toenemend gebruik van registraties heeft geleid tot grotere afhankelijkheid van kwaliteit, tijdigheid en veranderingen daarin. Zo heeft de problematiek bij WALVIS (Wet administratieve lastenverlichting en vereenvoudiging in sociale verzekeringswetten) het CBS problemen bezorgd wat betreft de kwaliteit en tijdigheid van gegevens. Voor de reguliere output heeft het CBS dat kunnen opvangen, maar voor specifieke producten (themapublicaties en speerpunten) heeft het beperkingen opgeleverd.

De diversiteit aan relevante ontwikkelingen heeft geleid tot een breed programma met ambitieuze doelstellingen: de statistische output continueren om te voldoen aan nationale en internationale wettelijke verplichtingen, het statistisch programma vernieuwen en beter laten aansluiten op maatschappelijke behoeften, de beschikbare informatie beter toegankelijk maken voor gebruikers, de (internationale) samenwerking intensiveren, de lastendruk voor het bedrijfsleven verminderen, de bedrijfsvoering vernieuwen en voldoen aan de taakstelling. In dit verslag worden de belangrijkste resultaten van 2008 op deze onderwerpen beschreven. Hieruit kan worden geconcludeerd dat het CBS grote stappen heeft gemaakt in het bereiken van de doelstellingen uit het meerjarenprogramma.

Voor 2009 – 2013 zijn nieuw te ontwikkelen statistieken per thema aangegeven. In dit nieuwe programma staat daarnaast de vraag centraal hoe het producten- en dienstenpakket van het CBS beter kan worden afgestemd op de wensen en behoeften van de gebruikers en een intensiever gebruik van de producten en diensten kan worden bevorderd. Tevens zal een fors programma van procesvernieuwing worden uitgevoerd.

Statistisch programma

Het CBS voert jaarlijks een statistisch programma uit dat in de jaarplannen staat beschreven. Net als in de voorgaande jaren is de voor 2008 geplande statistische output gerealiseerd. Hiermee zijn de nationale en internationale wettelijke verplichtingen nagekomen. De te realiseren output van het reguliere statistisch programma is vertaald in indicatoren die verderop in dit jaarverslag worden beschreven.

Het CBS meet de tevredenheid onder zijn klanten in de breedste zin van het woord. Zowel personen als bedrijven worden naar hun mening gevraagd. Het algemene rapportcijfer over 2008 voor de producten en diensten van het CBS is 7,3. Dit is dezelfde score als in 2007 werd verkregen. De streefwaarde is een 7 of hoger.

In 2008 zijn www.cbs.nl en StatLine verbeterd. De nieuwe vormgeving van de website maakt de informatie veel toegankelijker. Uit de bezoekcijfers van de site blijkt dat dit succesvol is geweest. Voor StatLine is een nieuwe, meer gebruiksvriendelijke, *user-interface* en een doeltreffender zoekmachine in gebruik genomen. Verder zijn de teksten en toelichtingen bij de tabellen verbeterd.

In 2008 is de nieuwe website www.cbsinuwbuurt.nl officieel in gebruik genomen door staatssecretaris Heemskerk (Ministerie van Economische Zaken). Deze website is bestemd voor alle inwoners van Nederland en presenteert relevante informatie op wijkniveau. De nieuwe website trok kort na de lancering zoveel bezoekers dat de servers overbelast raakten en de site korte tijd uit de lucht moest worden gehaald.

Verder verscheen in 2008 de eerste editie van *Provincie op maat*, een publicatie waarbij voor elke provincie een afzonderlijke uitgave is samengesteld en specifiek voor die provincie analyses zijn uitgevoerd.

Veel publicaties die het CBS in 2008 heeft geproduceerd, hebben politieke belangstelling gekregen. Hoogtepunten zijn vermeld in de inleiding van het hoofdstuk 'Uitvoering van het statistisch programma'.

Programmavernieuwing

Naast de uitvoering van het reguliere statistisch programma is in de periode 2004 – 2008 een omvangrijke oud-voor-nieuw operatie uitgevoerd. Het hele statistiekportfolio van het CBS is daarbij geanalyseerd op actualiteit, effectiviteit en efficiëntie. De uit die operatie vrijgekomen middelen zijn ingezet voor een ambitieus vernieuwingsprogramma met diverse speerpunten. Deze speerpunten naderen nu of komend jaar het einde van hun ontwikkelfase en zijn daarna onderdeel van het reguliere werkprogramma.

Verderop in dit jaarverslag zijn de behaalde resultaten van alle speerpunten te lezen. Het speerpunt vergrijzing bijvoorbeeld moet een samenhangend beeld geven van de gevolgen van vergrijzing voor de economie. Dit heeft in 2008 geresulteerd in nieuwe gegevens over pensioenaanspraken en nalatenschappen, een gezamenlijk georganiseerd symposium met Netspar *Rekenen met pensioenen* en een onderzoek naar de samenhang tussen sociaaleconomische status en zorggebruik door ouderen. Een ander voorbeeld is het speerpunt internationale economische relaties, dat als doel heeft om meer samenhangende informatie over de effecten van globalisering en internationalisering op de economische groei en werkgelegenheid te bieden. Dit speerpunt had in 2008 onder andere als resultaat de eerste versie van de *Internationaliseringsmonitor*. Deze monitor geeft een beschrijving van de Nederlandse positie in de goederen- en dienstenhandel en de financiële stromen op mondiaal niveau en de werkgelegenheid en de productie op nationaal niveau. Het speerpunt gezondheid, welzijn en zorg heeft in 2008 geresulteerd in nieuwe statistische output over ziekenhuiszorggebruik, AWBZ-zorggebruik (ouderenzorg, gehandicaptenzorg en geestelijke gezondheidszorg) en exploitatie en personeel van zorginstellingen. Verder is eind 2008 een nieuwe editie van de publicatie *Gezondheid en zorg in cijfers* verschenen.

Kwaliteit

De missie van het CBS vereist dat de kwaliteit van de statistische informatie gegarandeerd is. Het CBS heeft daartoe in 2008 een systeem van kwaliteitszorg gekozen, dat gebaseerd is op de hoogste internationale normen (European Statistics Code of Practice en Quality Declaration of the European Statistical System) en aansluit op het Excellence Model van de European Foundation for Quality Management (EFQM). In mei 2008 is de Kwaliteitsverklaring van het CBS op Internet geplaatst.

In 2008 zijn voor medewerkers van departementen twee workshops gegeven om de formulieren van deze overheidsinstanties te verbeteren. Dit leidt tot verbeterde vraagstelling, waardoor de formulieren eenvoudiger zijn in te vullen. Daardoor verbetert de kwaliteit van de invulling weer en wordt de gegevensverzameling en -verwerking efficiënter. Het CBS verzorgde de workshops samen met de Rijksvoorlichtingsdienst en het Ministerie van Binnenlandse Zaken en Koninkrijksrelaties.

Vanwege het toenemend registergebruik ter vermindering van de administratieve lastendruk voor bedrijven, bestudeert het CBS expliciet de wijze van gebruik van die registers en hun kwaliteit. In 2008 zijn verschillende rapporten op dit gebied verschenen; één is: *Quality framework for the evaluation of administrative data*. Voorts zijn methoden ontwikkeld voor de correctie van trendbreuken, die ontstaan door de overgang van enquête-waarnemingen naar registers.

Het CBS geeft *De Methodenreeks van het CBS* uit ter bevordering van het gebruik van gevalideerde statistische methoden. Daartoe worden de statistische methoden op een uniforme manier via een standaardsjabloon beschreven en elektronisch beschikbaar gesteld. Deze reeks is nu ook te raadplegen via de internetsite van het CBS.

Samenwerking

De samenwerking met externe organisaties helpt om het beeld over het CBS te verbeteren, de enquêtedruk verder terug te dringen, tot nog betere statistische informatie te komen en om die informatie nog beter af te stemmen op wat de gebruikers nodig hebben. Met zeer veel organisaties zijn in 2008 nieuwe vormen van samenwerking aangegaan, of zijn bestaande vormen van samenwerking uitgebreid. De samenwerking geldt ook voor steeds meer terreinen, bijvoorbeeld bij het verbeteren van methoden, het uitwisselen van gegevens, het realiseren van gezamenlijke publicaties en het detacheren van personeel.

Als kennisintensief bedrijf heeft het CBS permanent aandacht voor kennisontwikkeling. Dit doet het CBS samen met onder meer universiteiten in binnen- en buitenland, in 2008 vooral op het gebied van mixed-mode, non-response en imputatietechnieken. Het CBS levert methodologische bijdragen aan congressen en publiceert in verschillende vaktijdschriften en houdt zo ook het wetenschappelijk niveau van zijn eigen methodologen op peil.

Een voorbeeld van samenwerking is het traject dat met de provincies is gestart en dat eind 2008 heeft geresulteerd in de ondertekening van een intentieverklaring tussen de provincies en het CBS om meer samen te gaan werken op het gebied van beleidsinformatie.

De intensievere samenwerking met De Nederlandsche Bank is een ander voorbeeld. In 2008 is er met De Nederlandsche Bank gewerkt aan de verdere verfijning van de analyse- en verwerkingsmethodes voor de statistieken over financiële instellingen. Ook is de

gegevensuitwisseling tussen beide organisaties gestroomlijnd door het gebruik van het CBS dataopslagsysteem te intensiveren.

In 2008 heeft een samenwerkingsverband van het CBS en de drie Planbureaus (Centraal Planbureau, Planbureau voor de Leefomgeving en Sociaal en Cultureel Planbureau) een eerste versie ontwikkeld van een jaarlijkse *Monitor duurzaam Nederland* waarin de stand van zaken rond dit thema is uitgewerkt. De komende jaren zal binnen het CBS een verdere uitbouw van het thema duurzaamheid plaatsvinden als onderdeel van het programma 2009-2013.

In het kader van de Wet Maatschappelijke Ondersteuning (Wmo) in het algemeen en de uitgaven van de Wmo in het bijzonder werken het Sociaal en Cultureel Planbureau en het CBS samen. Ten behoeve van het onderzoek naar de ontwikkelingen hiervan heeft het CBS in 2008 kwartaal- en jaargegevens van de lasten en baten van de Wmo verstrekt uit de reguliere financiële rapportages van gemeenten over het verslagjaar 2007. Deze samenwerking sluit aan op de uitdrukkelijke wens om zoveel mogelijk gemeentelijke financiële informatie te ontleen aan de reguliere rapportages van het CBS en daarmee extra bevraging bij gemeenten te voorkomen.

Voor de Conjunctuurenquête Nederland (COEN) werkt het CBS samen met de Kamers van Koophandel, het VNO-NCW, MKB-Nederland, het Economisch Instituut voor de Bouwnijverheid.

Tot slot volgen hier nog enkele andere voorbeelden van nieuwe succesvolle samenwerking: de uitvoering van het woononderzoek Nederland als *shared service*- project met het Ministerie van Volkshuisvesting Ruimtelijke Ordening en Milieubeheer, de verbetering van de handel- en transportstatistieken met de *Rotterdam School of Management* van de Erasmus Universiteit, statistieken over internationale goederenstromen met de Vrije Universiteit van Amsterdam, statistieken over migratie en internationale bescherming van asielzoekers met de Immigratie- en Naturalisatiedienst, prijsindexcijfers van bestaande woningen met het Kadaster en statistieken over arbeidsomstandigheden en duurzaamheid met TNO.

Internationaal

Ultimo 2008 eindigde het voorzitterschap van de directeur-generaal van het CBS van de *Partnership Group* (PG) van het *Statistical Programme Committee* (SPC) van de EU. De PG is het dagelijks bestuur van de SPC, de vergadering van directeuren-generaal van de statistiek van de EU-landen. Met een internationale conferentie in Den Haag begin januari 2009, werd het voorzitterschap formeel beëindigd. Tijdens de conferentie werden de resultaten van drie werkgroepen besproken die onder het Nederlandse voorzitterschap werden ingesteld. De werkgroepen deden voorstellen over de professionalisering van het Europese Statistische Systeem¹, de aanpak van inhoudelijke aandachtspunten en de institutionele en juridische vernieuwing van het Europese Statistische Systeem. Nederland is gevraagd om naast het verslag van de conferentie een plan van aanpak met de vervolgstappen op te stellen.

Op het terrein van de institutionele vernieuwing werden belangrijke mijlpalen bereikt. Eind 2008 werd een gemeenschappelijk standpunt tussen het Europees Parlement en de Raad geformuleerd over de nieuwe verordening betreffende de Europese statistiek. Hiermee is de

¹ Het Europees Statistisch Systeem (ESS) is het partnerschap tussen de communautaire statistische instantie, te weten de Commissie (Eurostat), en de nationale bureaus voor de statistiek (NBS) en andere nationale instanties die in elke lidstaat voor de ontwikkeling, productie en verspreiding van Europese statistieken verantwoordelijk zijn.

basis gelegd voor een nieuwe Europese statistiekwet en krijgt het Europees Statistisch Systeem een juridische basis. De verwachting is dat de Verordening betreffende de Europese statistiek in het voorjaar van 2009 in het publicatieblad zal verschijnen.

Ook werd de juridische basis gelegd voor de nieuwe Europese Adviescommissie voor statistische governance, een klein comité met als taak toezicht te houden op de invoering van de Europese Praktijkcode. Een juridische basis werd voorts gelegd voor een nieuw adviserend comité van gebruikers van de statistiek, het Europees Raadgevend Comité voor de statistiek (opvolger van de zogeheten CEIES). Met de instelling van deze beide comités en de herziening van Europese statistiekverordening uit 1997, is de basis gelegd voor een nieuw institutioneel kader voor de Europese statistiek.

Per 1 januari 2009 is het hoofd Nationale rekeningen van het CBS, Peter van de Ven, benoemd tot voorzitter van het CMFB (*Committee on Monetary, Financial and Balance of Payments Statistics*). Het CMFB is een Europees adviesorgaan op het gebied van macro-economische statistieken, met speciale aandacht voor statistieken op het grensvlak tussen centrale banken en statistische bureaus en voor statistieken op het vlak van overheidsfinanciën (overheidstekort en -schuld). Het CMFB bestaat uit vertegenwoordigers van statistische bureaus en centrale banken binnen de Europese Unie.

Procesvernieuwing

De afgelopen jaren is een traject van procesvernieuwing uitgevoerd. Dit betekent dat bij de interne processen voor de statistiekproductie ingrijpende hervormingen plaats hebben gevonden of op korte termijn nog moeten plaatsvinden. De uitgangspunten bij deze vernieuwing zijn de vermindering van administratieve lastendruk door verdere verschuiving van enquêtering naar het gebruik van administratieve bronnen en registerbestanden én een verdere standaardisatie van de werkwijze en de ICT-infrastructuur. Dit is een complex traject waarbij de eerste resultaten inmiddels zijn behaald, maar waarvoor de komende jaren nog meer inspanningen nodig zijn.

Onderdeel van het traject is het ontwikkelen en implementeren van centrale diensten en standaard statistische tools. Een voorbeeld is de centralisatie van de dataopslag. Dit houdt in dat alle statistische data op één plek worden opgeslagen, gestructureerd en bewaard. Deze plek, het *data service center*, wordt in 2009 in gebruik genomen en verder uitgebreid.

Met de realisatie van de centrale diensten en tools kan het CBS de statistische productieprocessen herontwerpen. De hele keten van economische statistieken is zo'n productieproces waarbij wordt gewerkt aan herontwerp. In 2007 zijn de contouren van de toekomstige keten bepaald en deze zijn in 2008 deels doorgevoerd. Het doel van dit herontwerp is om de efficiëntie van het productieproces te vergroten, de administratieve lastendruk te verminderen en het aantal bijstellingen van de ramingen van economische groei te verminderen.

Lastendruk

Vermindering van de administratieve lastendruk voor bedrijven staat op de agenda van het kabinet. Het CBS volgt de rijksbrede doelstelling om de administratieve lasten met een kwart te verlagen. De door het CBS veroorzaakte lastendruk over geheel 2007 is ten opzichte van 2006

met ruim 6 procent afgenomen en bedraagt 21,7 miljoen euro. Ook de door ondernemers ervaren lastendruk is afgenomen.

De lastendruk die het CBS in 2008 heeft veroorzaakt is nog niet bekend. Wel zijn in 2008 belangrijke stappen gezet om te komen tot een verdere verlaging en een betere dienstverlening. Hierover valt meer te lezen in het hoofdstuk over doelmatigheid.

Om meer te kunnen inspelen op de ideeën van het bedrijfsleven over de lastendruk is in 2008 de adviesraad Berichtgevers van start gegaan met daarin ondernemers en vertegenwoordigers van ondernemend Nederland.

Bedrijfsvoering

Het CBS moet de komende jaren een verdere kwaliteitsslag in het primaire proces én ingrijpende efficiencymaatregelen doorvoeren. De formatie zal in de periode van 2003 tot 2013 met circa 30 procent krimpen bij behoud van het programma. Doordat voor de uitvoering van nieuwe EU-verplichtingen compensatie plaatsvindt, zal de netto daling in die periode 20 procent bedragen. Ook in 2008 zijn hiervoor verschillende maatregelen getroffen. Zo is het centrum voor personeelsvoorziening ingericht om medewerkers te begeleiden bij instroom, doorstroom en uitstroom. Verder is er een banenmarkt georganiseerd en hebben meer dan honderd CBS-medewerkers uit Heerlen deelgenomen aan de Week van de mobiliteit in Limburg en hiermee een kijkje in de keuken van andere organisaties gekregen. Tot slot zijn er in 2008 voor enkele reorganisaties voorzieningen getroffen.

Na vier pilots zijn de uitgangspunten van een lopend project *Cost management* bijgesteld. Het CBS gaat voor meer transparante externe verantwoording de integrale kosten van productgroepen inzichtelijk maken. In 2008 is de tarifiering voor externe projecten nader onderbouwd. De projectadministratie wordt voor betere interne sturing op output herzien.

In 2008 heeft de verhuizing van de vestiging in Voorburg naar het nieuwe en moderne kantoorgebouw in Den Haag plaatsgevonden. Met deze verhuizing beschikt een deel van het CBS weer over adequate huisvesting en is het klaar voor de toekomst. Hare Majesteit de Koningin heeft het nieuwe kantoorgebouw op 8 oktober 2008 officieel geopend. Momenteel wordt er gewerkt aan een soortgelijk kantoorgebouw in Heerlen. Het CBS verhuist komende zomer naar dit nieuwe pand. Bijzonder is dat de nieuwbouw in Heerlen voorzien zal worden van een zeer innovatieve duurzame klimaatregeling; zowel verwarming als koeling vindt plaats door middel van mijnwater dat opgepompt wordt uit voormalige mijngangen op verschillende dieptes. Water op 200 meter diepte wordt daarbij gebruikt voor koeling en water op 800 meter diepte voor verwarming.

Naast de verhuizing naar Den Haag zijn in 2008 de rekencentra in Voorburg en Heerlen verplaatst naar het nieuwe CBS computercentrum bij het Kadaster in Apeldoorn. Tevens is de daarvoor benodigde virtualisatie van servers en desktops uitgevoerd. Deze eveneens omvangrijke operatie heeft ertoe geleid dat het gehele CBS-rekencentrum op één locatie is ondergebracht en dat er een uitwijkvoorziening in geval van calamiteiten in Apeldoorn is gerealiseerd.

Begroot resultaat en werkelijk resultaat

De totale bedrijfsopbrengsten van het CBS bedroegen 198 miljoen euro in 2008 waarvan 17 miljoen euro afkomstig was uit opdrachten van derden. Er was 191 miljoen euro begroot. Het

verschil tussen begroting en realisatie komt voort uit aanvullend budget naar aanleiding van de nieuwe CAO-afspraken en extra gerealiseerde opdrachten van derden.

Het CBS heeft in 2008 een negatief resultaat behaald van 3,7 miljoen euro. Het resultaat exclusief de mutaties in de personele voorzieningen (8,1 miljoen euro) en de vrijval inzake Eurostat (1,5 miljoen euro) bedraagt 2,9 miljoen euro positief ten opzichte van 0,8 miljoen euro begroot.

Het eigen vermogen van het CBS ultimo 2008 bedraagt 0,7 miljoen euro negatief en bestaat uit het gecumuleerde resultaat van de jaren 2004 tot en met 2008.

De jaarrekening en de toelichting daarop zijn in dit jaarverslag opgenomen. De jaarrekening is gecontroleerd door KPMG Accountants NV en voorzien van een accountantsverklaring, die na de jaarrekening in dit verslag is opgenomen.

Missie van het CBS

Het CBS is in 1899 opgericht met als taak het verzamelen, bewerken en publiceren van statistieken ten behoeve van praktijk, beleid en wetenschap. In de huidige wettelijke grondslag voor het CBS, de Wet op het Centraal Bureau voor de Statistiek van 20 november 2003, vormt dit nog altijd de kern van de opdracht aan het CBS.

Daarbij is het belang van feitelijke, onpartijdige informatie die door alle betrokkenen als uitgangspunt wordt geaccepteerd, groot. De kwaliteit van de statistische informatie moet onomstreden zijn. Statistieken moeten snel beschikbaar zijn en de samenhang tussen allerlei maatschappelijke ontwikkelingen zichtbaar maken.

De *missie* van het Centraal Bureau voor de Statistiek (CBS) is het publiceren van betrouwbare en samenhangende statistische informatie, die inspeelt op de behoefte van de samenleving.



Centraal Bureau voor de Statistiek **Centrale Commissie voor de Statistiek**

De Centrale Commissie voor de Statistiek (CCS) is verantwoordelijk voor de vaststelling van het statistisch jaarprogramma van het CBS en van het vijfjaarlijkse strategisch meerjarenprogramma, dat als uitgangspunt dient voor de jaarlijkse plannen. Bovendien stelt zij mede de begroting en de jaarrekening van het CBS vast en keurt het CBS-jaarverslag goed. Daarnaast heeft de Commissie toezichtstaken ten aanzien van het CBS met betrekking tot de beperking van de administratieve lasten, het vermijden van ongewenste mededinging en het beschikbaar stellen van microdata. De CCS bevordert de coördinatie van de statistische informatievoorziening van overheidswege.

De CCS stuurt tijdens het jaar op basis van de regelmatige managementinformatie en de halfjaargegevens voor de minister van Economische Zaken.

De *Audit Committee* (AC) van de CCS bereidt de behandeling van onderwerpen op het gebied van de bedrijfsvoering voor. De AC houdt zich in het bijzonder bezig met de financiële rapportages, de begroting en de jaarrekening.

De CCS legt over de uitvoering van haar taken verantwoording af in haar eigen jaarverslag, gericht aan de minister van Economische Zaken. Het jaarverslag is gepubliceerd op de website van het CBS onder 'Over het CBS – Organisatie – Centrale Commissie voor de Statistiek'.

Op 31 december 2008 eindigde de eerste zittingstermijn van de heer J.M.A. van Huut RA. Per 1 januari 2009 heeft de minister van Economische Zaken hem voor een nieuwe termijn van 4 jaar benoemd.

Daarmee is de samenstelling van de CCS primo 2009:

- mr. J.N. van Lunteren, voorzitter (lid AC)
- dr. J.J. van Duijn, plv. voorzitter (lid AC)
- drs. G.P.J. Hogeweg
- J.M.A. van Huut RA (lid AC)
- drs. M.B.G.M. Oostendorp (lid AC)
- mw. prof. dr. J. Plantenga
- mw. dr. P.C. Plooijs-Van Gorsel
- prof. dr. C.G.M. Sterks
- prof. dr. J.T.M. van der Zee

Mededeling Centrale Commissie voor de Statistiek

De Centrale Commissie voor de Statistiek heeft kennis genomen van het jaarverslag en de jaarrekening van het CBS over 2008.

Op grond van haar bevoegdheid neergelegd in de Wet op het Centraal Bureau voor de Statistiek van 2003 (Staatsblad 516) keurt zij het Jaarverslag 2008 van het CBS goed.

Eveneens op grond van haar wettelijke bevoegdheid stemt zij in met de vaststelling door de Directeur-Generaal van de statistiek van de Jaarrekening van het CBS over 2008.

Den Haag, 27 maart 2009

mr. J.N. van Lunteren, voorzitter

drs. P. Spannenburg, secretaris

Uitvoering van het statistisch programma

Het CBS hanteert als uitgangspunt dat onderzoeksresultaten voor iedereen gelijktijdig beschikbaar zijn. Het CBS gebruikt daarvoor diverse communicatiemiddelen (zie de tabel over de output op de volgende pagina). Veel van de onderzoeksresultaten worden door de media overgenomen of gebruikt ter ondersteuning van artikelen. In 2008 werden de CBS-woordvoerders veelvuldig geciteerd in dagbladen of geïnterviewd voor radio en tv. Nieuws is geen exclusief eigendom meer van RTV en dagbladen. Internet neemt steeds meer het voortouw bij het verspreiden van nieuws. Op nieuwssites en op de internetpagina's van de dagbladen zijn bijna dagelijks nieuwsberichten te vinden met als bron CBS. Dit is mogelijk een verklaring voor het feit dat de nieuwsdekking in de landelijke dagbladen in de afgelopen jaren behoorlijk is teruglopen. Werd in 2003 werd nog ruim 70 procent van de CBS-berichten overgenomen in een landelijk dagblad, in 2008 is dit teruggelopen naar ruim 45 procent; dit ondanks het feit dat het ANP al jaren ruim 90 procent van de CBS-berichten overneemt.

Een selectie van evenementen in 2008

- Op dinsdag 12 februari lanceerde de staatssecretaris van Economische Zaken Heemskerk de nieuwe website *CBS in uw Buurt* tijdens een persbijeenkomst.
- De publicatie *Het Nederlandse ondernemingsklimaat in cijfers* werd op woensdag 9 juli overhandigd aan de minster van Economische Zaken, mevrouw van der Hoeven.
- Staatssecretaris Heemskerk van Economische Zaken ontving op 11 juli de *Internationaliseringsmonitor*.
- Het nieuwe kantoorpand van het CBS in Leidschenveen werd op woensdag 8 oktober 2008 officieel geopend door Hare Majesteit Koningin Beatrix. Bij deze opening waren ondermeer staatssecretaris van Economische Zaken Heemskerk, Commissaris van de Koningin Franssen en de loco-burgemeester van Den Haag mevrouw Klijnsma aanwezig.
- Op woensdag 10 september werd een persbijeenkomst georganiseerd naar aanleiding van het verschijnen van de publicatie *De Nederlandse economie 2007*. Minister van Financiën Bos ontving hierbij het eerste exemplaar.
- Het eerste exemplaar van het *Jaarrapport integratie 2008* werd op donderdag 6 november aan de toenmalige minister van Wonen, Wijken en Integratie mevrouw Vogelaar overhandigd.
- Minister-president Balkenende ontving op woensdag 26 november uit handen van de Directeur-generaal van de Statistiek Van der Veen het eerste exemplaar van de publicatie *De Nederlandse samenleving 2008*.
- Op 3 december werd het jaarrapport *Landelijke jeugdmonitor 2008* aangeboden aan minister Rouvoet van Jeugd en Gezin, een gezamenlijke publicatie van het Programmaministerie voor Jeugd en Gezin en het CBS.
- De eerste resultaten van Conjunctuurenquête Nederland (COEN), een samenwerkingsverband tussen de Kamers van Koophandel, het VNO-NCW, MKB-Nederland, het Economisch Instituut voor de Bouwnijverheid en het CBS werden op dinsdag 16 december aan de minister van Economische Zaken Van der Hoeven gepresenteerd.

In 2008 is 93 procent van de persberichten op de geplande datum uitgebracht (in 2007 was dit nog 87 procent). Ook de tijdigheid van de papieren publicaties nam toe. Werd in 2007 nog 83 procent van alle papieren publicaties op de geplande datum uitgebracht, in 2008 kon het CBS 95 procent van alle papieren publicaties op de geplande datum uitbrengen. De CBS-websites zijn in 2008 zo'n 6 miljoen keer bezocht. De online database StatLine werd 3 miljoen keer bezocht. Ook de gratis telefonische informatiedienst wordt veel geraadpleegd. Het CBS gaf in 2008 bijna 18 duizend telefonische inlichtingen en ruim 10 duizend inlichtingen per e-mail of brief.

Output 2008

Thema	Communicatie via:											
	Pers-berichten	Conjunctuur-berichten	Webartikelen	Statline-tabellen		Publicaties		Eurostat-leveringen	Centrum beleidsstatistiek		Inlichtingen	
		electronisch	electronisch	electronisch update	w.v. nieuw	papier	electronisch	databestanden	microdata-bestanden	overig	telefonisch	email (incl. brieven en faxen)
	aantal											
Arbeid en sociale zekerheid	21		41	95	35	5	3	47	35	21	2 558	1 110
Bedrijven	2		7	66	22	5	3	4	111	1	697	633
Bevolking	6		25	108	28	8		10	12	5	2 346	1 540
Bouwen en wonen	3	11	7	35	1			50			630	430
Financiële en zakelijke diensten		28	4	43	3			18			122	133
Gezondheid en welzijn	4		14	47	17	6		1	21	1	426	398
Handel en horeca	16		6	15	4			53			289	205
Industrie en energie		12	15	48	3	2	1	163			282	280
Inkomen en bestedingen	1	24	17	47	17		1		23	2	686	497
Internationale handel		12	11	32	23			37			428	220
Landbouw			8	38	3			66	2		212	218
Macro-economie	19		23	39	3	7	5	157			348	386
Natuur en milieu			11	42	3			5	1		113	145
Onderwijs			21	77	19	1			18		431	316
Overheid en politiek	1		12	45	13				1		119	114
Prijzen	12	12	17	35	9			23	2		5 667	1 657
Veiligheid en recht	2		19	53	3	7			1		267	212
Verkeer en vervoer			8	45				98		1	275	309
Vrije tijd en cultuur	1		15	65	2	4		19			454	396
Allochtonen			3	20								
Conjunctuur		12	5	25								
Emancipatie				15								
Europese Unie											353	550
Globalisering			2	11		1						
Historische reeksen			1	10								
Levensloop			1	12								
Nederland regionaal			7	57	3	7	3			1		
Ondernemingsklimaat				14								
Vergrijzing				38								
Volkstelling												
Overige	52		1			3	21				1 130	785
Totaal	140	111	301	1 177	211	56	37	751	227	32	17 833	10 534



Programmavernieuwing

Het CBS voert steeds vernieuwingen in het statistisch programma door en geeft daarmee invulling aan de strategie om samenhangende beschrijvingen van actuele maatschappelijke thema's te maken. Het vernieuwingsprogramma is geconcentreerd rond een aantal thema's dat in het meerjarenprogramma is beschreven. Het meerjarenprogramma is op de CBS-site te vinden (*Over het CBS/corporate informatie/publicaties/2008*).

Sociale dynamiek en uitbreiding arbeidsrekeningen

Zowel in wetenschappelijke kringen als in maatschappelijke debatten is er sprake van een sterk toegenomen belangstelling voor dynamiek in de samenleving en de levensloop van mensen. Doel van het speerpunt sociale dynamiek en uitbreiding arbeidsrekeningen is dan ook de verbetering van de statistische informatievoorziening over de sociaal-economische levensloop van mensen.

Op 22 april 2008 organiseerde het CBS een symposium *Dynamiek in de statistiek*. Hier werden de bereikte resultaten van het speerpunt met gebruikers besproken en de plannen voor de nabije toekomst vormgegeven. Zo werden onder meer de resultaten gepresenteerd van cijfermatig onderzoek naar de komst en het vertrek van arbeidsmigranten, de duur van werkloosheid, personen die zich in een situatie van sociale uitsluiting bevinden, de aansluiting van onderwijs op de arbeidsmarkt, de dynamiek van bedrijven en de relatie tussen arbeid en zorgtaken.

In 2008 is als onderdeel van het Sociaal Statistisch Bestand (SSB) verder invulling gegeven aan een *Satelliet sociale dynamiek*. Deze satelliet vormt de basis voor de productie van gegevens over sociale dynamiek. De beschikbaarheid van registraties en de mogelijkheden om deze in het SSB van jaar op jaar op microniveau te koppelen, geeft de mogelijkheid om dynamische statistieken over de leefsituatie van mensen samen te stellen.

Professionalisering infrastructuur microdata

De gegevens die het CBS ter beschikking heeft voor het maken van statistieken, de microdata, zijn van groot belang voor externe onderzoekers. Het speerpunt professionalisering infrastructuur microdata is er op gericht om de toegankelijkheid van microdata te vergroten. De belangrijkste doelstelling in 2008 was het aantal microbestanden dat beschikbaar kan worden gesteld aan externe onderzoekers sterk te vergroten. Ook zijn de microdatadiensten van het CBS geconcentreerd en verder geprofessionaliseerd. De ontwikkelde voorziening voor *remote access* is in 2008 verder gegroeid naar veertig gebruikers. Het speerpunt is als ontwikkelproject afgesloten. De werkzaamheden worden als reguliere productie voortgezet.

Lange tijdreeksen

Met het speerpunt lange tijdreeksen wil het CBS meer aandacht besteden aan het samenstellen en onderhouden van consistente lange tijdreeksen. Een daarvoor ingericht expertisecentrum voert in samenwerking met statistische sectoren concrete projecten uit om dat doel te realiseren.

In 2008 is de publicatie verschenen van de gereviseerde tijdreeks nationale rekeningen na de revisie 2001. Als aanvulling op in 2007 gepubliceerde data, zijn voor de periode 1970-1987 aanbod- en gebruikstabellen in constante prijzen samengesteld. Hiermee is een volledige en



consistente tijdreeks beschikbaar gekomen die de Nederlandse macro-economie in detail beschrijft over de periode van 1969 tot heden.

In de publicatie *Gezondheid en zorg in cijfers* zijn onder meer tijdreeksen van de diagnosestatistieken verschenen. Zie meer over dit onderwerp in de volgende paragraaf.

Ten slotte is op StatLine een reeks consumentenprijsindices vanaf 1900 gepubliceerd.

Gezondheid, welzijn en zorg

Met het speerpunt gezondheid, welzijn en zorg beoogt het CBS een volledige en samenhangende statistische beschrijving te geven van de gezondheid, het welzijn en het zorggebruik van de Nederlandse bevolking en van de ingezette middelen en prestaties van het zorgsysteem.

In 2008 is het Gezondheidsstatistisch Bestand verder uitgebreid met informatie over gezondheid en zorggebruik op basis van zorgregistraties (met gegevens op persoonsniveau). Er is nieuwe statistische informatie ontwikkeld over ziekenhuiszorggebruik en gebruik van AWBZ-gefinancierde ouderenzorg, gehandicapten zorg en geestelijke gezondheidszorg.

In 2008 is een lange tijdreeks (1981-2005) over ziekenhuisopnamen naar diagnose tot stand gekomen, op basis van de Landelijke Medische Registratie (LMR). Er zijn problemen met de kwaliteit van de LMR, maar zowel de sector zelf als het Ministerie van VWS zijn doordrongen van de onmisbaarheid ervan.

De statistiek zorgrekeningen is verder uitgebreid met gegevens over de arbeidsinzet. Ook is de meting van prijs- en volumegroei in de zorg verbeterd. Op het terrein van het zorgaanbod zijn in 2008 de statistieken over zorginstellingen voor het eerst gebaseerd op het met ingang van 2007 wettelijk verplichte Jaardocument Maatschappelijke Verantwoording. Hierdoor zijn enkele enquêtes komen te vervallen.

Eind 2008 verscheen een nieuwe editie van de publicatie *Gezondheid en zorg in cijfers*. In deze vierde editie was er veel aandacht voor onderwerpen waarover het CBS nieuwe of sterk verbeterde cijfers heeft. Zo is in de publicatie onder meer de relatie tussen opleiding en levensverwachting, de gemiddelde ligduur bij ziekenhuisopnamen, het volume van de gehandicaptenzorg en de gezondheid van kinderen beschreven.

Vergrijzing

Het speerpunt vergrijzing biedt een samenhangend beeld van de gevolgen van vergrijzing voor de verschillende aspecten van de economie. In 2008 lag het accent op de verdere ontwikkeling van een pensioenaansprakenstatistiek, op de ontwikkeling van een statistiek van nalatenschappen bij overlijden en op ontwikkelingen in het zorggebruik van ouderen.

In 2008 zijn in StatLine kerncijfers gepubliceerd van pensioenaanspraken en cijfers over de pensioenaanspraken van personen en werknemers. Hierbij is samen met Netspar (Universiteit van Tilburg) het symposium *Rekenen op pensioenen* georganiseerd. Ook is begonnen met de ontwikkeling van tabellen van aanspraken van zelfstandigen, inactieven en huishoudens.

Er is een nieuwe StatLinetabel ontwikkeld waarin de gegevens zijn opgenomen over nalatenschappen. Hierin staan vermogensonderdelen van overledenen in 2005 waarvoor aangifte successierecht is gedaan in 2006.

In 2008 is gepubliceerd over het onderzoek naar de samenhang tussen sociaal-economische status en zorggebruik door ouderen.

Voor het Ministerie van Sociale Zaken en Werkgelegenheid (SZW) is het eerste microbestand van pensioenaanspraken samengesteld. Via het Centrum voor Beleidsstatistiek wil SZW hiermee onderzoek doen naar flexibilisering van de AOW en naar uitredingsbeslissingen.

Ruimte, wonen en mobiliteit

De verdeling van de schaarse ruimte in Nederland is beleidsmatig een belangrijk aandachtspunt. Er worden keuzes gemaakt in de verdeling van de ruimte tussen wonen, bedrijven, winkelen, landbouw, wegen, natuurterrein en recreatie. Om beleidsdoelstellingen te onderbouwen is het van toenemend belang dat er zowel (laag)regionale statistieken zijn (statistieken op provinciaal, gemeentelijk maar vooral wijkniveau) als ruimtelijke statistieken. Ruimtelijke statistieken worden samengesteld naar een indeling die gebaseerd is op geografische ligging, zoals bevolkingskernen, geluidszones en polders.

Doordat het CBS ook in 2008 in toenemende mate beschikte over (integrale) registerdata die onderling te koppelen zijn, was het mogelijk meer ruimtelijke statistieken en statistieken over wijken en buurten samen te stellen. Er is veel tijd besteed aan het laten aansluiten van de gewenste statistische informatie en de informatie die beschikbaar komt uit de Basisregistratie Adressen en Gebouwen, Basisregistratie Kadaster en de Basisregistratie Topografie.

Verder is de cartografische presentatie van cijfers over wijken en buurten in 2008 verbeterd. Met de cartografische publicatie *Regionale kerncijfers Nederland* kan de gebruiker een relatie leggen tussen de gemeentelijke indeling (laagste bestuurlijk niveau) en diverse onderverdelingen van het Nederlands grondgebied op bovengemeentelijk niveau. Daarmee is de gebruiker in staat verschillende gebieden te typeren en te vergelijken. Iemand kan aan de hand van kaarten selecties maken van – bijvoorbeeld – een aantal gemeenten en deze onderling of met de rest van Nederland vergelijken. Je ziet dan direct in welke regio je je bevindt en je hoeft niet eerst de namen van de gemeenten op te zoeken om tot een vergelijking te komen.

Geïntegreerde informatievoorziening onderwijs

Binnen het speerpunt geïntegreerde informatievoorziening onderwijs wordt de statistische informatie over de rol van het onderwijs in de samenleving verbeterd. Intensievere benutting van de onderwijsnummerbestanden zorgt voor het bieden van informatie over schoolloopbanen, (voortijdig) schoolverlaters en de (eerste) bestemming buiten het onderwijs, alle uitgesplitst naar demografische en sociaaleconomische kenmerken van leerlingen en hun ouders.

In 2008 zijn onder meer analyses verricht over onderwijsrendementen, leerlingstromen in het voortgezet onderwijs (waaronder voortijdig schoolverlaten) en de overgang van onderwijs naar arbeidsmarkt. De overgang van het voortgezet onderwijs naar het middelbaar beroepsonderwijs en de doorstroom binnen het middelbaar beroepsonderwijs had in 2008 bijzondere aandacht.

In 2008 is als onderdeel van het Sociaal Statistisch bestand (SSB) een eerste uitgebreide invulling gegeven aan een *Satelliet Onderwijs*. De beschikbaarheid van

onderwijsnummerbestanden maakt het mogelijk om de individuele leerlinggegevens in het SSB te koppelen aan demografische en sociaaleconomische registers waarover het CBS beschikt.

Ook is de kwaliteit van de statistische informatie verbeterd door de samenhang tussen kosten en financiering van het onderwijs enerzijds en niet-monetaire gegevens, zoals aantal leerlingen en onderwijsprestaties anderzijds, beter in kaart te brengen. In 2008 is daarvoor een omvangrijk onderzoek afgerond naar uitbreiding en verbetering van de statistiek onderwijsuitgaven. Deze beschrijft per economische sector de kosten en financiering van het onderwijs. Dit heeft geleid tot herziene cijfers voor de periode 1995–2007.

Ten slotte is de informatie over het leren van volwassenen uitgebreid door de uitvoering van een pilotonderzoek in het kader van de toekomstige Adult Education Survey (AES). In de Europees verplichte AES verzamelt men op gedetailleerd niveau informatie over onderwijsdeelname aan formeel en niet-formeel onderwijs en informeel leren.

Kenniseconomie en productiviteit

Het speerpunt kenniseconomie en productiviteit is in 2008 afgerond. De statistieken over multifactorproductiviteit zijn in 2008 gepubliceerd als experimentele gegevens in de *Nationale rekeningen 2007* en in een afzonderlijke publicatie *De Nederlandse groeirekeningen 2007*. In deze laatste publicatie zijn ook de uitkomsten van de kennismodule kapitaal opgenomen. De kennismodule arbeid is in 2008 uitontwikkeld en zal in 2009 in productie worden genomen.

Uitbreiding prijs- en volume-informatie

Met het speerpunt uitbreiding prijs- en volume-informatie wil het CBS statistische informatie over volume- en prijsontwikkelingen aanvullen, verbeteren en op een begrijpelijke manier presenteren.

In 2008 is de persoonlijke inflatiemeter op de website geplaatst. Met deze applicatie kunnen gebruikers zelf een consumptiepakket samenstellen en daarvan de inflatie berekenen. Daarnaast is gewerkt aan het samenstellen van één dienstenprijsindexcijfer, de publicatie daarvan is begin 2009 gepland. In 2008 is ook gestart met een onderzoek naar prijsindexcijfers van verschillende huishoudtypen voor de periode 2000-2006. Publicatie van dit onderzoek wordt ook begin 2009 verwacht.

In 2008 is een onderzoek gestart naar de invloed van het invoeren van marktwerking bij de ziekenhuiszorg op het productievolume. Ook worden de onderzoeksmethoden voor de ouderenzorg van het Sociaal en Cultureel Planbureau en van het CBS onderzocht om zodoende verschillen in uitkomsten te verklaren. Deze onderzoeken worden in 2009 afgerond.

Voor de zorg is een methode ontwikkeld en in gebruik genomen die het mogelijk maakt om op basis van de cijfers van het arbeidsvolume via een extrapolatie te komen tot een cijfer voor het zorgvolume om de aansluiting tussen de jaarcijfers en de kwartaalcijfers te optimaliseren. Ook voor het tertiair onderwijs is een dergelijke methode ontwikkeld. Hierin wordt geëxtrapoleerd op basis van de bevolkingsopbouw.

Grondprijs- en volume-indices zijn nodig voor het maken van de grondbalans die ontwikkeld wordt in het kader van de nationale rekeningen. In 2008 is een methode ontwikkeld voor een splitsing van de waardeontwikkeling van grond in prijs en volume, zowel voor grond onder huizen als voor landbouwgrond.

Er is een haalbaarheidsonderzoek gedaan naar de mogelijkheden voor betere volume-indicatoren voor het onderwijs. De mogelijke bronnen en methoden dienen als input bij de discussie over outputmeting in de collectieve sector.

Handel en diensten

Het speerpunt handel en diensten richt zich op de lacunes in de statistische informatie over de diensten- en handelssector. Het aandeel van de dienstverlening in het binnenlands product en in de werkgelegenheid is inmiddels tot ruim 70 procent opgelopen.

In het deelproject *Handel* is een monitor voor de detailhandel en een monitor voor de motor- en autobranche geïmplementeerd. Dit zijn elektronische kwartaalpublicaties waarin cijfers uit verschillende statistieken in onderlinge samenhang worden gepresenteerd.

In het kader van het deelproject *International sourcing* is in samenwerking met de Scandinavische landen een boek gepubliceerd met de resultaten van het survey *International sourcing*.

In het deelproject *Tijdreeksen* zijn voor de belangrijkste variabelen uit de productiestatistieken van handel, transport en commerciële dienstverlening sluitende tijdreeksen gemaakt over de periode 1987-2005.

Snelle conjunctuurindicatoren

Het speerpunt snelle conjunctuurindicatoren richt zich vanaf 2007 vooral op een verbreding en verdieping van conjunctuurstatistieken.

In 2008 is het onderzoek voortgezet naar mogelijkheden om maandelijkse productie-indices voor de commerciële dienstverlening te bepalen. Het onderzoek heeft uitgewezen dat het gebruik van gegevens uit de BTW-registratie goede mogelijkheden biedt.

Er is een maandindicator voor investeringen ontwikkeld. Voor de arbeidsmarkt, de consumptie, de export en de investeringen zijn grafische weergaven ontwikkeld die in één oogopslag laten zien hoe de omstandigheden zich op deze terreinen ontwikkelen.

Samenhangende informatie over rechtsbescherming en veiligheid

Dit speerpunt levert een satelliet van het Sociaal Statistisch Bestand (SSB) op. Die omvat een beschrijving van de strafrechtsketen: een beschrijving van het proces van opsporing, vervolging en berechting van verdachten en van de tenuitvoerlegging van de sancties. Ook wordt een relatie met slachtofferschap en veiligheidsgevoel gelegd.

Eind 2008 zijn nieuwe tabellen op StatLine geplaatst met informatie over Halt-jongeren en over cliënten van Slachtofferhulp Nederland. De gegevens over verdachten, die in 2005 voor het eerst zijn geplaatst, zijn in 2008 bijgewerkt met nieuwe gegevens over 2006. Met gebruik van SSB-variabelen is een eerste koppeling gemaakt van de gegevens over verdachten en gegevens over slachtofferschap uit de *Veiligheidsmonitor Rijk*. Daarnaast is gestart met een pilot over de koppeling van justitiële gegevens aan het SSB. Ook is een begin gemaakt met een onderzoek naar minderjarige verdachten.

Het project *Veiligheidszorgrekeningen* geeft een samenhangende, consistente en geïntegreerde statistische beschrijving van de geldstromen op het terrein van de veiligheidszorg. Dit sluit ook aan op het systeem van de nationale rekeningen. In 2008 is als proef een tabel met informatie over actoren (w.o. centrale en decentrale onderdelen van overheidsinstanties en bedrijven die



zich bezighouden met veiligheid, maar ook huishoudens die uitgaven doen om zich veiliger te voelen) en functies (zoals preventie en opsporing, vervolging, berechting, tenuitvoerlegging, schadeloosstelling, etc.) geproduceerd over de verslagjaren 2002 tot en met 2006. De aanpak en de eerste resultaten van de veiligheidszorgrekeningen zijn op het congres van de *European Society for Criminology* in Edinburgh gepresenteerd. Een *working paper* is op de CBS-website geplaatst.

Internationale economische relaties

Het speerpunt internationale economische relaties (SIER) brengt samenhangende informatie over de effecten van globalisering en internationalisering op de economische groei en de werkgelegenheid. Het uitgangspunt is dat economische en sociale globalisering niet los van elkaar gezien kunnen worden. Uiteindelijk bepaalt economisch gedrag van ondernemingen een groot deel van de individuele werkgelegenheid en welvaart.

In 2008 is de eerste versie van de *Internationaliseringsmonitor* uitgebracht. Hierin wordt de Nederlandse positie in de mondiale goederen- en dienstenhandel beschreven en de financiële stromen. Op nationaal niveau komen de werkgelegenheid en de productie aan de orde. Er zijn workshops georganiseerd over *Globaliseringsonderzoek door het CBS* en *Determinanten van productiviteit*.

Het voorgenomen onderzoek naar *Outsourcing van research & development* heeft vertraging ondervonden en wordt in 2009 voortgezet.

Sociale samenhang (nieuw speerpunt in 2008)

In 2008 is het CBS gestart met een nieuw speerpunt sociale samenhang. Hiermee wil het CBS de beschikbaarheid van gegevens over de participatie van mensen in de samenleving verbeteren. De participatie in de informele sfeer, in organisaties en in nationale (“politieke”) verbanden wordt bepaald.

De omvang van de sociale samenhang is onderzocht, maar ook de kwaliteit van de participatie. Zo is in 2008 het vertrouwen van de burgers onderzocht: in hun onderlinge sociale contacten, in organisaties en in nationale instellingen (zoals het parlement). Verder heeft het CBS in het verslagjaar gerapporteerd over de aard en omvang van de contacten tussen en binnen autochtone en allochtone bevolkingsgroepen.



Regulier werkprogramma

De resultaten uit het reguliere werkprogramma van het CBS zijn te veel om allemaal op te noemen. De belangrijkste worden hieronder aangestipt volgens dezelfde thematische indeling die op het CBS op zijn website (www.cbs.nl) gebruikt. Daar kan men dan ook terecht voor meer details. Overigens leidt de webeditie van het jaarverslag ook gemakkelijk naar die verdieping.

Mensen

In 2008 bracht het CBS een nieuwe editie uit van *De Nederlandse samenleving*. Met deze publicatie biedt het CBS via de invalshoeken demografie, sociale aspecten, macro-economische context, arbeidsmarkt en inkomen en leefomgeving een samenhangend beeld van de Nederlandse samenleving. Sociale en economische ontwikkelingen op wereldschaal en op Europees niveau hebben hun uitwerking op de samenstelling van de bevolking, de werkgelegenheid, de rol van het onderwijs, de aard van de uitkeringen en ga zo maar door. Toch is de eigen leefomgeving, de wijk of buurt waarin we wonen, veelal het perspectief van waaruit we die samenleving in al zijn aspecten ervaren. In *De Nederlandse samenleving 2008* stond daarom het perspectief van de burger centraal.

► **Arbeid en sociale zekerheid**

Het CBS publiceert over de belangrijkste ontwikkelingen op het gebied van arbeid en sociale zekerheid. Er zijn gegevens beschikbaar over de werkgelegenheid en werkloosheid en over sociale zekerheidsuitkeringen. Daarnaast stelt het CBS cijfers samen over onder meer lonen, vacatures, cao-gegevens en arbeidsomstandigheden.

Het CBS is overgegaan op informatie uit de elektronische loonaangifte als bron voor de statistieken over aantallen banen en beloning van werknemers. Door problemen die zijn opgetreden bij de 'loonaangifteketen', zijn de uitkomsten van de statistieken over werkgelegenheid en lonen op een aantal terreinen vertraagd. Deze vertragingen konden in 2008 niet volledig worden weggewerkt.

In 2008 was het voor het eerst mogelijk om ook de jaarcijfers over de omvang en samenstelling van de beroepsbevolking te publiceren die gebaseerd zijn op alle vijf volgtijdelijke peilingen van de enquête beroepsbevolking (EBB). Een nieuwe weegmethode voor de EBB maakt het mogelijk om alle vijf peilingen samen te gebruiken. Hierdoor kunnen de onnauwkeurigheidsmarges op de uitkomsten worden verlaagd. Ook biedt deze methodologische vernieuwing de mogelijkheid om voor aantal aan variabelen kwartaalcijfers te publiceren.

Om beter aan te sluiten bij de huidige situatie op de arbeidsmarkt is in 2008 gewerkt aan een revisie van de Standaard Beroepenclassificatie uit 1992. Daarbij is ook aangesloten op de revisie van de ISCO (*International Standard Classification of Occupations*) van de Internationale Arbeidsorganisatie. De gereviseerde ISCO kwam in 2008 gereed.

► **Bevolking**

Wat betreft de bevolking publiceert het CBS cijfers over omvang en samenstelling van de bevolking en huishoudens in Nederland en maakt het CBS demografische prognoses.

In het verslagjaar heeft het veldwerk voor het onderzoek gezinsvorming 2008 plaatsgevonden, waarbij informatie is verzameld over het verloop van de relatie- en gezinsvorming en de achtergronden daarvan.

In september werd de publicatie *Nieuwe gezinnen* aangeboden aan minister Rouvoet van het Programmaministerie Jeugd en Gezin. *Nieuwe gezinnen* is een publicatie van *E-Quality* over scheidingen en de vorming van stiefgezinnen. Het CBS heeft een bijdrage geleverd aan deze publicatie.

In oktober 2008 verscheen de nieuwe gezamenlijke regionale bevolkings-, allochtonen- en huishoudensprognose van het CBS en het Planbureau voor de Leefomgeving. Hierin zijn vragen beantwoord als: waar in Nederland zal in de periode 2007-2025 het inwonertal toe- of juist afnemen? Laten de vergrijzing of het aantal alleenstaanden in de toekomst dezelfde regionale patronen zien als in 2007? Gaat de potentiële beroepsbevolking (20-64 jaar) overal krimpen of ontsnappen sommige gebieden hieraan? Blijven niet-westerse allochtonen ook in de toekomst een sterke voorkeur voor de grote gemeenten houden? Gaat bevolkingskrimp altijd samen met huishoudenskrimp, of zijn dat verschillende zaken? Hoe zullen bevolking en huishoudens zich ontwikkelen als de woningbouw meer of juist minder in de grotere gemeenten wordt geconcentreerd? Hoe sterk lijken de 25 grootste gemeenten nu en in de toekomst op elkaar?

Eind 2008 verscheen het *Jaarrapport 2008 landelijke jeugdmonitor*. Deze publicatie beschrijft de Nederlandse jeugd van 0 tot 25 jaar aan de hand van cijfers. Het *Jaarrapport* is een gezamenlijke publicatie van het Programmaministerie voor Jeugd en Gezin en het CBS. Een greep uit de onderwerpen die aan bod kwamen: het aantal jongeren in eenoudergezinnen, overgewicht, jeugdzorg, onderwijs, voortijdig schoolverlaten, maatschappelijke participatie, opvoedingsbeleving van de ouders, werken en werkloos zijn, onveiligheidsgevoelens en verdachte jongeren.

► **Gezondheid en welzijn**

Het CBS biedt met het thema gezondheid en welzijn een overzicht van zijn informatie over gezondheid en zorg in Nederland. De statistieken op dit gebied omvatten ruwweg twee soorten informatie. Enerzijds publiceert het CBS informatie over de gezondheidstoestand, de leefstijl en het zorggebruik van personen. Anderzijds biedt het CBS een overzicht over productie, personele inzet en financiën van zorgaanbieders.

Naast de uitvoering van het reguliere programma van de statistieken over gezondheid en welzijn, konden in 2008 de jaarlijkse zorgrekeningen worden uitgebreid tot het volledige terrein van de gezondheids- en welzijnszorg plus enkele verwante activiteiten. Er zijn 18 nieuwe actoren (groepen van aanbieders) aan de publicatie toegevoegd, waarvan de meeste actief zijn in de welzijnszorg. Daarnaast zijn gegevens gepubliceerd over het aantal banen en het aantal arbeidsjaren per actor.

Verder zijn in 2008 de productiestatistieken over medisch-specialistische zorg, ouderenzorg, gehandicaptenzorg en geestelijke gezondheidszorg gepubliceerd volgens een nieuwe opzet.

► **Onderwijs**

Veel informatie van het CBS over het onderwijs heeft betrekking op de deelname aan het onderwijs en de geslaagden bij de verschillende schoolsoorten. Het CBS publiceert ook gegevens over onderwijsinstellingen, de overheidsuitgaven aan onderwijs en het opleidingsniveau van de bevolking. In het kader van levenlang leren is er ook informatie over de deelname aan bedrijfsopleidingen, het post-initieel onderwijs en het niet door de overheid bekostigde onderwijs. Daarnaast heeft het CBS onder meer cijfers over het onderwijzend personeel en het voortijdig schoolverlaten.

Eind 2008 verscheen een nieuwe editie van het *Jaarboek onderwijs in cijfers*, met daarin de meest actuele cijfers over onderwijs van het CBS. Naast de vaste informatie over leerlingen, onderwijsinstellingen en onderwijsuitgaven is een aantal thema's speciaal belicht. Zo was er in de editie 2009 aandacht voor het opleidingsniveau van de bevolking en voor de kansen op de arbeidsmarkt voor afgestudeerden van het middelbaar beroepsonderwijs, hoger onderwijs en gepromoveerden. Wat heeft een leerling of student nu eigenlijk aan het diploma dat hij of zij heeft behaald?

In 2008 zijn de cijfers over onderwijsuitgaven herzien. De reeksen zijn inhoudelijk uitgebreid en kwalitatief verbeterd. Nieuw zijn bijvoorbeeld cijfers over de uitgaven van werkgevers voor begeleiding van studenten en scholieren in leer/werktrajecten en de uitgaven aan particulier onderwijs. Bestaande cijfers over onderzoek in het HBO en WO zijn verbeterd. Na de revisie zijn de totale onderwijsuitgaven fors opwaarts bijgesteld. Met de nieuwe cijfers voldoet het CBS aan de internationale voorschriften van de OESO en Eurostat op dit terrein. Gedurende het jaar zijn al deelresultaten van de revisie verschenen op de website van het CBS (particulier en duaal onderwijs). In december 2008 is uitgebreid aandacht besteed aan de complete revisie in de vorm van een web- en thema-artikel.

► **Overheid en politiek**

Bij het thema overheid en politiek wordt aandacht besteed aan de overheidsfinanciën, de statistische informatie over de verkiezingen, de betrokkenheid van burgers bij de politiek, hun politiek gedrag en opvattingen.

In 2008 verscheen een uitvoerige publicatie over de opzet, de uitvoering en de resultaten van het Nationaal Kiezersonderzoek 2006, dat rond de verkiezingen van 22 november 2006 is uitgevoerd. De benaderingsstrategie, die geleid heeft tot een hoge respons, werd besproken en ook de kiezer komt aan het woord. Hoeveel vertrouwen hebben de kiezers in de stemprocedures? Hoe denkt de achterban van de politieke partijen over etnische minderheden, Europa, hypotheekrenteaftrek en inkomensverdeling? En welke nationale problemen moeten met voorrang aangepakt worden?

► **Veiligheid en recht**

Het CBS levert informatie over aspecten die verband houden met het recht, de rechtsbescherming en de rechtshandhaving in Nederland.

In 2008 publiceerde het CBS de belangrijkste resultaten van de *Veiligheidsmonitor Rijk*. Het CBS voert de monitor uit mede in opdracht van de ministeries van Binnenlandse Zaken en Koninkrijksrelaties en van Justitie. Met de *Veiligheidsmonitor Rijk* is, op zowel landelijk als regionaal niveau, een nieuwe reeks cijfers gestart die een beter beeld geeft van slachtofferschap van criminaliteit, onveiligheidsgevoelens van burgers, buurtproblemen en meningen over het functioneren van de politie.

In 2008 zijn weer verschillende publicaties uitgebracht: *Criminaliteit en rechtshandhaving* (samen met het WODC), de *Brandweerstatistiek 2007* en *Rechtspraak in Nederland*. Daarnaast is meegewerkt aan de *Monitor wet schuldsanering natuurlijke personen*. Samen met de Immigratie- en Naturalisatiedienst (IND) is invulling gegeven aan de nieuwe Europese verordening op het gebied van statistische informatie over asiel en migratie.

Er zijn continu ontwikkelingen met nieuwe (micro-)databronnen. In 2008 zijn bestanden beschikbaar gekomen over gesubsidieerde rechtshulp en mensen in de schuldsanering. Met de IND is succesvol gesproken over het verkrijgen van microgegevens van asielzoekers.

► **Vrije tijd en cultuur**

Binnen het thema vrije tijd en cultuur is er informatie beschikbaar over de werkgelegenheid, de financiële resultaten en de regionale spreiding van culturele activiteiten. Binnen deze vier aspecten worden de verschillende onderdelen van cultuur uiteengezet: cultureel erfgoed in brede zin (monumenten, musea, archieven, bibliotheken), media (boeken, pers, film, radio, televisie), beeldende kunsten en uitvoerende kunsten.

In Eurostat-verband is gewerkt aan het standaardiseren van de cultuurstatistieken. Cultuur, vrije tijd en toerisme – en cijfers over dit veld – staan internationaal in toenemende mate in de belangstelling.

In 2008 verscheen een nieuwe editie van *Vakanties van Nederlanders* op basis van het continu vakantie onderzoek. De publicatie bevat onder meer informatie over de vakantiebestemmingen van Nederlanders.

Het onderzoek Inkomend toerisme vindt met ingang van 2008 één keer in de drie jaar plaats (dat was één keer in de vijf jaar). Het CBS voert dit uit in samenwerking met het Nederlands Bureau voor Toerisme en Congressen. De publicatiereeks *Toerisme en recreatie in cijfers* werd weer uitgegeven, dit jaar met een extra hoofdstuk: over waterrecreatie.

Omdat de Olympische Spelen in 2008 plaatsvonden, is een extra inspanning geleverd om de cijfers van de sportstatistieken vlak voor de start van de Spelen in vijf webartikelen uit te brengen.

► **Allochtonen**

In 2008 publiceerde het CBS het *Jaarrapport Integratie*. Hierin werden vragen beantwoord als: op welke gebieden komen allochtonen en autochtonen dicht bij elkaar? Waar blijven achterstanden bestaan? Welke factoren spelen hierbij een rol? Het *Jaarrapport Integratie* vormt een bron van informatie over de feitelijke stand van zaken in de maatschappelijke integratieprocessen en is een belangrijk hulpmiddel voor iedereen die actief is op het beleidsterrein integratie of inhoudelijk geïnteresseerd is in de ontwikkeling van de integratie van allochtone bevolkingsgroepen.

► **Levensloop**

Zie voor informatie over dit thema het speerpunt sociale dynamiek en uitbreiding arbeidsrekeningen onder de rubriek 'programmavernieuwing'.

► **Nederland regionaal**

Begin 2008 werd een nieuwe website www.cbsinuwbuurt.nl officieel gelanceerd door staatssecretaris Heemskerk (Ministerie van Economische Zaken) en Directeur-generaal Van der Veen van het CBS. Via deze website publiceert het CBS een breed scala aan laagregionale informatie, zoals het aantal gezinnen, het gemiddelde inkomen en de gemiddelde woningwaarde. De bezoeker van de site kan inzoomen op de eigen wijk.



In november 2008 heeft het CBS op de website van het Nationaal GeoRegister een toelichting gegeven op het bestand bodemgebruik en op de serie van wijk- en buurtkaarten (beide van het CBS).

In december 2008 verscheen de eerste editie van *Provincie op maat*, een unieke publicatie waarbij voor elke provincie een afzonderlijke uitgave is samengesteld en specifiek voor die provincie analyses zijn uitgevoerd. In de bijlagen zijn ongeveer 200 gegevens opgenomen van alle gemeenten binnen de provinciegrenzen. Door provinciale en gemeentelijke gegevens op een overzichtelijke wijze te presenteren, verwacht het CBS een waardevolle bijdrage te leveren voor iedereen die met het provinciale bestuur te maken heeft. De publicatie werd tijdens een bijeenkomst van de Kring van provinciesecretarissen en het Interprovinciaal overleg gepresenteerd.

Economie

In 2008 bracht het CBS wederom een editie uit van *De Nederlandse economie*. Deze publicatie richt zich op economisch analisten, beleidsmakers, politici, journalisten, economisch onderzoekers en studenten. In *De Nederlandse economie* wordt verslag uitgebracht van de economische ontwikkeling in het voorbije jaar en wordt door middel van artikelen aandacht besteed aan bijzondere onderwerpen. In de editie 2008 wordt uitgebreid stilgestaan bij de voortschrijdende mondialisering, met daarbij in het bijzonder aandacht voor de betekenis van de recente opkomst van China als economische grootmacht. Verder wordt in een bijdrage van De Nederlandsche Bank ingegaan op de institutionele oorzaken van de kredietcrisis.

► **Bedrijven**

In 2008 zijn de reguliere statistieken uitgevoerd die het gebruik van *Research & Development* (R&D) en ICT meten. Ook is de publicatie *De digitale economie* verschenen. Voor het Ministerie van Economische Zaken is, net als in 2006 en 2007, een publicatie gemaakt over het ondernemingsklimaat in Nederland.

Het *Integraal Systeem Herontwerp voor de Financiële Instellingen* (FInISH) is in 2008 afgerond. De aanleiding voor FInISH was de herziening van de toezichtrapportages van De Nederlandsche Bank, die de belangrijkste bron vormen van deze statistieken.

► **Bouwen en wonen**

Het CBS stelt veel cijfers samen over de bedrijfstak bouwen en wonen. De invalshoeken voor deze cijfers variëren hierbij van een beschrijving van belangrijke ontwikkelingen bij: de bedrijfstak, het bouwproces en op de arbeidsmarkt van de bouwnijverheid tot aan bouwgerelateerde prijzen.

Naast uitvoering van het reguliere programma voor de statistiek verleende bouwvergunningen en de woningstatistiek (gereedgekomen woningen) is in 2008 een kwaliteitsverbetering van het woningvoorraadregister afgerond.

► **Industrie en energie**

De belangstelling voor duurzame energie neemt nog steeds toe, wat leidt tot toenemende interesse in de CBS-publicaties hierover. Er is in Europees verband onderzoek verricht voor SenterNovem om te komen tot statistische methoden voor duurzame warmte. In het verlengde

hiervan heeft het CBS een presentatie gegeven bij de Eurostat-werkgroep over duurzame energie.

De Europese Unie hecht groot belang aan een beter beeld van herkomst en bestemming van aardgas in de Europese Unie; dit om beter te kunnen anticiperen op verstoringen van de aanvoer. Het hiervoor gestarte project *Gas en Electricity Trade Statistics* is conform planning in april 2008 afgerond. Er is een methode ontwikkeld om op jaarbasis de in- en uitvoer van aardgas uit te splitsen naar herkomst en bestemming. De resultaten hiervan zijn verwerkt in de reguliere leveringen aan Eurostat met terugwerkende kracht vanaf verslagjaar 2005.

Er is weer een stap gezet om de informatie over de productie van elektriciteit naar energiebron beschikbaar te maken. Nu is bekend hoeveel elektriciteit uit fossiele, duurzame of andere energiebronnen is opgewekt.

Een nieuwe bron van cijfermateriaal vormen de klantenbestanden bij netbedrijven. In december 2008 is de analyse van de energieverbruiken van huishoudens voor het verslagjaar 2004 op basis van de klantenbestanden van netbedrijven afgerond. Publicatie van deze cijfers op wijk- en buurtniveau is voor begin 2009 gepland. De belangstelling voor deze cijfers is groot, vooral omdat het mogelijkheden biedt tot onderzoek naar energie-efficiëntie. Vele samenwerkingsverbanden met gemeenten, netbedrijven en onderzoeksinstellingen verkeren in de opstartfase.

► **Landbouw**

In de landbouw is er toenemende aandacht voor duurzaamheid en het gebruik van schaarse hulpbronnen, zoals water. Daarnaast speelt de voedselvoorziening nog steeds een belangrijke rol, nu minder op Europees en meer op mondiaal niveau. Misoogsten en het gebruik van landbouwproducten voor bio-brandstoffen leiden tot een afnemend aanbod. Dit alles leidt er toe dat de bestaande vraag naar statistieken blijft bestaan, terwijl er tegelijkertijd een vraag naar nieuwe gegevens ontstaat.

Het werkprogramma voor het thema landbouw werd gerealiseerd. Door de investeringen in de verwerking van de landbouwtelling kon voor het eerst sinds jaren tijdig aan Eurostat geleverd worden.

Door de veranderingen in de *Common Agricultural Policy* van de Europese Unie, neemt de vraag naar gegevens over landbouw opnieuw toe. In 2008 werd een begin gemaakt met de voorbereiding van de dataverzameling om aan de wensen van de Europese Unie tegemoet te komen.

Een deel van de jaarlijkse enquête rundvee en graslandgebruik kon vervallen dankzij het gebruik van de oormerkregistratie. Voor varkens was het gebruik van deze registratie niet mogelijk.

► **Inkomen en bestedingen**

Het CBS brengt de welvaartspositie van mensen in kaart aan de hand van inkomen, bestedingen en vermogen. Centraal hierbij staat hoe het inkomen wordt gevormd en herverdeeld en waaraan het wordt besteed. Daarnaast is het vermogen een belangrijk element van de welvaartspositie. Ook aan de orde komt hoe mensen zelf over hun inkomenssituatie oordelen. Ook publiceert het CBS samen met het SCP in een afzonderlijke publicatie over armoede in Nederland.



Op de website van het CBS verscheen eind 2008 een inkomensanimatie waarmee iedereen gemakkelijk zijn plaats in de inkomensverdeling kan opzoeken. Deze animatie toont de inkomenspositie niet alleen binnen alle huishoudens, maar ook onder meer binnen diverse huishoudenstypen en leeftijdsgroepen.

Eind 2008 verscheen het tweejaarlijkse armoedebericht, een gezamenlijke uitgave van het CBS en het Sociaal en Cultureel Planbureau. Het *Armoedebericht 2008* brengt de armoede in Nederland in kaart op basis van de inkomenshoogte, de armoededuur, betalingsachterstanden en financiële beperkingen en het oordeel van huishoudens over de eigen financiële situatie. In het *Armoedebericht 2008* heeft het Nationaal Instituut voor Budgetvoorlichting (Nibud) een gastbijdrage verzorgd over hun voorbeelden van minimumbegrotingen voor verschillende huishoudenstypen.

► *Macro-economie*

In april 2008 zijn, naast de al veel langer bestaande jaarsectorrekeningen, voor het eerst ook gegevens gepubliceerd over sectorrekeningen op kwartaalbasis. Het gaat om een volledig stelsel van rekeningen per institutionele sector, waarin het gehele economische proces – productie, inkomens(her)verdeling, en -besteding, financiering en balansposities – wordt beschreven. Tegelijk met het uitbrengen van de eerste publicatie is een seminar *Kwartaalsectorrekeningen* georganiseerd. Belangrijke nationale en internationale gebruikers, zoals De Nederlandsche Bank, ministeries, Eurostat en de Europese Centrale Bank, gaven bij deze gelegenheid het belang van deze nieuwe publicatie voor hun organisaties aan.

In de loop van 2008 is het detailniveau van de kwartaalsectorrekeningen uitgebreid en is de kwaliteit verder verbeterd. Belangrijke uitbreiding is het beschikbaar komen van kwartaalcijfers over transacties in derivaten. Verder worden nu voor een aantal financiële titels volledige uitsplitsingen naar geldgever-geldnemer (*who-to-whom-matrices*) samengesteld en kan de buitenlandrekening regionaal worden uitgesplitst (eurolanden, andere landen, Europese instellingen, etc.). Mede door deze uitbreidingen kan het CBS aan alle internationale verordeningen en leveringsverplichtingen op dit vlak voldoen.

Het project *Zwart en illegaal circuit* wil komen tot verbeterde cijfers en ramingsmethoden voor de zwarte en illegale economie. Zowel in 2007 als 2008 heeft het CBS twee internetenquêtes naar zwartwerken uitgezet: een reguliere CBS-enquête onder de Nederlandse beroepsbevolking en een enquête onder uitkeringsontvangers in opdracht van het Ministerie van Sociale Zaken en Werkgelegenheid.

De raming van de toegevoegde waarde van illegale activiteiten in de nationale rekeningen is wegens capaciteitstekort niet uitgevoerd. Dit wordt nog ingehaald.

► *Verkeer en vervoer*

Met de statistieken over verkeer en vervoer worden de goederenstromen in en door ons land statistisch in kaart gebracht. In 2008 is de voorgenomen productie van deze statistieken gerealiseerd. Er zijn stappen genomen om de lastendruk verder te verlagen met behoud en zelfs verhoging van de kwaliteit van de output. Vanuit het thema wordt naast levering van de verplichte gegevens aan Eurostat, ingespeeld op de behoeften van belangrijke Nederlandse stakeholders.

Samen met het Ministerie van Verkeer en Waterstaat is voor beleidsdoeleinden een monitor logistiek opgezet; ook de brancheorganisatie Transport en Logistiek Nederland is hier nauw bij betrokken geweest.

► **Prijzen**

De nieuwe prijsindexcijfers over keuringen (van materialen) en ook over makelaars en taxateurs zijn in 2008 gepubliceerd. De ontwikkeling van het indexcijfer voor architecten is later opgestart dan gepland en wordt in 2009 opgeleverd. Alle indexcijfers voor zakelijke dienstverlening staan inmiddels in één tabel en hebben als referentiejaar 2006, conform de afspraken met Eurostat. Na de ingevoerde basisverlegging van de consumentenprijsindex (CPI) in 2007 is begin 2008 de eerste echte jaarlijkse basisverlegging doorgevoerd. Hierdoor meet de consumentenprijsindex de prijsontwikkeling van een pakket goederen en diensten die beter aansluit bij de daadwerkelijke consumptiepatronen van de Nederlanders.

Dankzij nieuwe programmatuur is het nu mogelijk om prijsindices voor verschillende groepen van artikelen en diensten te maken en ook onderscheid te maken naar verschillende verkoopkanalen.

De importprijsindices zijn verbeterd en de publicatie van nieuwe cijfers heeft inmiddels plaatsgevonden. De importprijsindex kan door de algemenere dekking ervan beter gebruikt worden in de nationale rekeningen.

De eerste publicatie van de prijsindex voor bestaande woningen vond plaats in januari 2008 en komt nu maandelijks uit. Met het Kadaster zijn afspraken gemaakt over verdere uitbreidingen van de index waaronder indices naar regio en samenstelling van absolute prijzen. Ook met de Nederlandse Vereniging van Makelaars en Vastgoeddeskundigen (NVM) zijn afspraken gemaakt. Door de keuze van een nieuw steekproefdesign zal het aantal prijsposten dat waargenomen moet worden in de loop van 2009 significant afnemen. Dit betekent dus een verlichting van de administratieve lastendruk.

► **Conjunctuur**

Vanaf september 2008 publiceert het CBS maandelijks in het *Conjunctuurbericht* de ontwikkeling van de ruilvoet van de buitenlandse goederenhandel. Deze indicator geeft de verhouding weer tussen de uitvoerprijsontwikkeling en de invoerprijsontwikkeling. De ontwikkeling van de ruilvoet is actueel door de sterke fluctuaties in grondstoffenprijzen en valutaontwikkelingen.

Sinds december publiceert het CBS op de website een dashboard met conjunctuurstatistieken. Hiermee heb je op één pagina in grafiekvorm een totaaloverzicht van de meest recente stand van de conjunctuur. Het gaat om de grafieken van indicatoren die in de *Conjunctuurklok* zijn opgenomen.

In december zijn de gevraagde eerste cijfers geleverd voor de gecombineerde conjunctuurenquête (het zogenaamde *COEN*-project) van het CBS, de Kamers van Koophandel en het VNO/NCW.

► **Handel en horeca**

Onder de noemer 'handel' worden productiestatistieken gemaakt over agrarische dienstverlening/hoveniers, energiebedrijven, delfstoffenwinning, bouwnijverheid, groothandel,



detailhandel, verhuur en handel in onroerend goed, speur- en ontwikkelingswerk en de jaarlijkse Investeringsstatistiek.

In oktober zijn voor het eerst de uitkomsten van de kwartaalstatistiek groothandel op StatLine geplaatst. Het gaat om de periode 2003 tot en met het tweede kwartaal van 2008.

Met ingang van het eerste kwartaal 2008 is een *Handelsmonitor* samengesteld. De eerste drie afleveringen zijn volgens plan gerealiseerd.

Samen met het Hoofdbedrijfschap Detailhandel (HBD) geeft het CBS het *Kwartaalbericht Detailhandel* uit. De vier afleveringen in 2008 zijn volgens plan verlopen.

In 2008 is voor het eerst de *monitor Auto- en motorbranche* verschenen. Het gaat om een kwartaalpublicatie waarin de ontwikkeling van de omzet en de verkochte aantallen auto's en motoren wordt beschreven.

Het persbericht horeca en de *Horecamonitor* zijn in 2008 vier keer verschenen. Ook is een webartikel over de horeca uitgebracht. De *Horecamonitor* is in 2008 uitgebreid met conjunctuurgegevens. De cijfers over het derde kwartaal 2008 stonden naar aanleiding van de invoering van het rookverbod in de horeca meer dan normaal in de belangstelling, onder andere van het Ministerie van Volksgezondheid, Welzijn en Sport.

► **Natuur en milieu**

Onder andere door de toegenomen zorg over de effecten van klimaatverandering, staat de milieu- en natuurproblematiek opnieuw hoog op de politieke agenda. De milieu- en natuurstatistieken van het CBS leveren een belangrijke bijdrage aan de cijfermatige onderbouwing van deze problematiek. Zo brengen de natuurstatistieken onder andere de ontwikkelingen van flora en fauna in beeld en zijn de milieustatistieken in belangrijke mate verantwoordelijk voor de berekening van de emissies van broeikasgassen in Nederland. Samen met het Planbureau voor de Leefomgeving en het Wageningen Universiteit en Research Centrum wordt het Milieu- en Natuurcompendium (www.milieuennatuurcompendium.nl) uitgebracht dat een overzicht biedt van de in Nederland aanwezige milieugegevens.

Door te veel onduidelijkheden over de toekomst van de monitoring van afvalstromen – ook de ontwikkeling van het nieuwe Landelijk Afvalbeheerplan speelt daarbij een rol – kon een convenant met SenterNovem over samenwerking op het gebied van monitoring nog niet worden gerealiseerd.

Lastenvermindering voor berichtgevers en efficiencywinst voor het CBS is bereikt bij de statistiek gewasbescherming. Er wordt met succes gebruik gemaakt van een, door Bureau Fruitconsult ontwikkelde, applicatie voor het registratiesysteem RegPro. Dat registratiesysteem wordt door veel fruittelers gebruikt.

De eerste resultaten van het TAPAS²-project *Regionale mineralenbalansen* en het Eurostat-project *Kunstmest-, fosfaat- en stikstofgebruik op bedrijfsniveau* zijn op werkgroepbijeenkomsten van Eurostat gepresenteerd.

De statistiek gemeentelijk afval inclusief de aanvullende werkzaamheden in opdracht van SenterNovem werd geheel volgens planning gerealiseerd.

² Technisch actieplan voor de verbetering van de landbouw statistiek

De internationale context

Relaties en samenwerking

Europees netwerk van statistische bureaus

De in 2007 succesvol verlopen pilot *Cenex on Statistical Disclosure Control*, onder leiding van het CBS, heeft in 2008 een vervolg gekregen onder de nieuwe naam *ESSnet on Statistical Disclosure Control*. In 2008 heeft het CBS ook weer deelgenomen aan de *ESSNet Price Statistics*. Met dit model, waarvan Nederland een groot voorstander is, wordt optimaal gebruik gemaakt van de aanwezige expertise op een bepaald terrein bij statistische bureaus. De kwaliteit van het gehele Europees Statistisch Systeem (ESS) wordt hiermee verbeterd.

Europees Statistisch Trainingsprogramma

In 2008 zijn opnieuw cursussen gegeven in het Europees Statistisch Trainingsprogramma 2007 – 2011. Het CBS is een actief lid van het consortium onder leiding van het Duitse *ICON-Institute* en het Franse *Adetef*. In 2008 heeft het CBS, net als vorig jaar, de achtdaagse cursus *Nationale rekeningen* verzorgd. In samenwerking met Zweden werd de cursus *Survey non-response* gegeven en in samenwerking met Noorwegen de cursussen *Metadata* en *Administrative Use of Registers*.

Technische assistentie

In 2007 heeft het CBS als partner in een consortium met het *ICON Institute* ingeschreven op het ambitieuze en doelgerichte programma *Upgrading the Statistical System of Turkey (USST-II)*, waarvan het zwaartepunt van de uitvoering in 2008 heeft gelegen. Er zijn tien vijfdaagse missies naar Turkije geweest op het terrein van *business registers*, *business statistics* en *NACE*. In hetzelfde USST-II programma, heeft Turkstat studiebezoeken aan het CBS gebracht op verschillende statistische terreinen. Het CBS heeft ook een tienkoppige delegatie van het Turkse Ministerie van Justitie ontvangen. Het CBS is samen met het *ICON Institute* actief in het *Multibeneficiary Programme Phare* voor Turkije, Kroatië, Bulgarije en Roemenië. Doel is deze landen doelgericht te helpen de *short-term-statistics* op het Europees vereiste niveau te brengen.

CBS bezoek aan Destatis op 29 en 30 mei 2008

Bijna jaarlijks vindt er een bezoek plaats van Nederland aan Duitsland of omgekeerd en de samenwerking tussen beide bureaus is zonder meer voortreffelijk. Op 29 en 30 mei bezocht een CBS delegatie onder leiding van Directeur-Generaal Gosse van der Veen het Duitse statistiekbureau Destatis in Wiesbaden. Van Duitse zijde werd de delegatie voorgezeten door Walter Radermacher, toen nog de Präsident van Destatis, en vanaf 1 augustus de Directeur-Generaal van Eurostat.

Tijdens het bezoek werd uitgebreid stilgestaan bij het werk van de *London Group on Environmental Accounting* van de Verenigde Naties. Het CBS presenteerde de stand van zaken rond de procesherziening en HECS, reductie van de administratieve lasten, evenals activiteiten op het gebied van training en bedrijfsvoering.



Internationale workshop DG's noordelijke landen

Op 29 augustus vond in Oslo een *high level* workshop *Redesign statistical process* plaats. De statistische bureaus van Finland, Denemarken, Noorwegen, Zweden, IJsland en Nederland zijn allemaal bezig met een redesign van hun statistische processen. Tijdens deze workshop werden door de Directeuren-Generaal en programmaleiders ervaringen uitgewisseld en de stand van zaken in de diverse bureaus doorgenomen. Tenslotte werden onderwerpen geïnventariseerd waarop in de toekomst verder samengewerkt kan worden. Er zal onderzocht worden welke gemeenschappelijke onderzoeksterreinen er zijn en welke tools en methoden van elkaar gebruikt kunnen worden.

DGINS 2008 in Vilnius

Op 25 en 26 september 2008 werd de DGINS conferentie (Directeuren-Generaal van nationale statistische instituten) in Vilnius gehouden. Op voordracht van het CBS was het thema van de conferentie administratieve lastenreductie. Aan deze conferentie namen alle EU-lidstaten en kandidaatlidstaten deel. Er waren sessies over meting van de enquêtedruk in het Europees Statistisch Systeem, statistische methoden en middelen om enquêtedruk voor bedrijven en personen te reduceren en moderne technologische oplossingen voor reductie van enquêtedruk. Het CBS presenteerde twee papers op deze conferentie. In de conclusies van de conferentie werden maatregelen geïdentificeerd die verder kunnen worden genomen. Dat betreft onder andere een betere communicatie, ook van de *benefits* van statistische informatie, een betere sturing van de vraagkant, meer gebruikmaking van administratieve bronnen en moderne technieken om de enquêtedruk verder te reduceren.

Europees meerjarenprogramma 2008-2012

Het jaar 2008 was het eerste jaar van een nieuwe vijfjaarlijkse periode van het Europees meerjarenprogramma voor de statistiek 2008-2012. Dit meerjarenprogramma is mede gebaseerd op enkele brede uitgangspunten zoals herprioritering, vereenvoudiging regelgeving en reductie van de administratieve lasten. Het meerjarenprogramma geeft een overzicht van de nieuwe statistische vereisten voor ieder van de beleidsterreinen van de Europese Unie. De directe effecten voor het statistisch programma van het CBS treden vooral op in de jaren na 2008. In het nieuwe CBS-meerjarenprogramma is rekening gehouden met de nieuwe aandachtspunten in het Europese statistische beleid.

Administratieve lasten

In 2008 is verder uitvoering gegeven aan het actieplan van de Europese Commissie om in 2012 de administratieve lasten voor het bedrijfsleven met 25 procent te verminderen. De statistische waarneming van de intra-EU-handel (Intrastat) veroorzaakt het merendeel van de administratieve lasten. Eind 2008 zijn het Europees Parlement en de Raad het eens geworden over de aanpassing van de Intrastat verordening. Hiermee is een belangrijke stap gezet in het verminderen van de administratieve lasten voor het bedrijfsleven.

Institutionele kader voor de Europese statistiek

In 2008 is de juridische basis gelegd voor de nieuwe Europese Adviescommissie voor statistische

governance³. Dit is een klein comité met als taak toezicht te houden op de invoering van de Europese Praktijkcode voor de statistiek bij Eurostat en het ESS als geheel. De ECOFIN-Raad (de raad van Ministers van Financiën van de EU-lidstaten) heeft tot de oprichting van deze commissie besloten in het kader van een pakket van maatregelen gericht op het verbeteren van de integriteit en kwaliteit van de Europese statistiek.

Tevens werd in 2008 de juridische basis gelegd voor een nieuw adviserend comité van gebruikers van de statistiek, het Europees Raadgevend Comité voor de statistiek⁴. Dit Raadgevend Comité is de opvolger van de zogeheten CEIES (*Committee on Statistical Information in the Economic and Social Spheres*). Het nieuwe comité is veel kleiner en zal fungeren als adviesorgaan voor gebruikers, verstrekkers en producenten van statistische informatie over de doelstellingen van het communautaire beleid.

In 2008 is een begin gemaakt met de onderhandelingen in de Raadswerkgroep statistiek over de aanpassing van de Verordening 2533/98 inzake de verzameling van statistische informatie door de Europese Centrale Bank. De aanbeveling richt zich op amendering van de bestaande verordening 2533/98 op de volgende punten:

- aanpassing van *reference reporting population* (uitbreiding met verzekeringsmaatschappijen en pensioenfondsen);
- vermelding van de statistische principes;
- aanpassing van de geheimhoudingsbepalingen, met name om de bestaande verordening gelijk te schakelen met de nieuwe verordening inzake de Europese statistiek. Daardoor zal uitwisseling van vertrouwelijke informatie tussen ESS en ESCB⁵ mogelijk gaan worden.

Met de instelling van deze beide comités, samen met de herziening van Europese statistiekwet uit 1997 is de basis gelegd voor een nieuw institutioneel kader voor de Europese statistiek. De verwachting is dat de aangepaste Verordening inzake de verzameling van statistische informatie door de Europese Centrale Bank in 2009 van kracht zal worden. Dan is het gehele nieuwe institutioneel kader voor de Europese statistiek afgerond.

Uitbreiding van het statistiekprogramma in Europees verband

In 2008 zijn dertien verordeningen en drie besluiten van kracht geworden die aanpassingen in de statistiekproductie van het CBS nodig maken.

Naast de onderstaande van kracht geworden wetgeving van het Europees Parlement en de Raad, zijn 17 zogenoemde uitvoerings- of commissieverordeningen van kracht geworden.

³ Besluit nr. 235/2008/EG van het Europees Parlement en de Raad van 11 maart 2008 tot instelling van de Europese Adviescommissie voor statistische governance

⁴ Besluit nr. 234/2008/EG van het Europees Parlement en de Raad van 11 maart 2008 tot oprichting van een Europees Raadgevend Comité voor de statistiek en tot intrekking van Besluit 91/116/EEG van de Raad

⁵ Europees Stelsel van Centrale Banken



- Verordening (EG) nr. 176/2008 van het Europees Parlement en de Raad van 20 februari 2008 tot wijziging van Verordening (EG) nr. 1059/2003 betreffende de opstelling van een gemeenschappelijke nomenclatuur van territoriale eenheden voor de statistiek (NUTS) in verband met de toetreding van Bulgarije en Roemenië tot de Europese Unie PB L 61 van 5.3.2008,
- Verordening (EG) nr. 177/2008 van het Europees Parlement en de Raad van 20 februari 2008 tot vaststelling van een gemeenschappelijk kader voor ondernemingsregisters voor statistische doeleinden en tot intrekking van Verordening (EEG) nr. 2186/93 van de Raad PB L 61 van 5.3.2008,
- Besluit nr. 235/2008/EG van het Europees Parlement en de Raad van 11 maart 2008 tot instelling van de Europese Adviescommissie voor statistische governance PB L 73 van 15.3.2008
- Besluit nr. 234/2008/EG van het Europees Parlement en de Raad van 11 maart 2008 tot oprichting van een Europees Raadgevend Comité voor de statistiek en tot intrekking van Besluit 91/116/EEG van de Raad PB L 73 van 15.3.2008
- Verordening (EG) nr. 295/2008 van het Europees Parlement en de Raad van 11 maart 2008 betreffende structurele bedrijfsstatistieken (herschikking) PB L 97 van 9.4.2008;
- Verordening (EG) nr. 362/2008 van de Raad van 14 april 2008 tot uitvoering van Verordening (EG) nr. 1177/2003 van het Europees Parlement en de Raad inzake de communautaire statistiek van inkomens en levensomstandigheden (EU-SILC), wat de lijst van secundaire doelvariabelen voor 2009 betreffende materiële deprivatie betreft PB L 112 van 24.4.2008
- Verordening (EG) nr. 453/2008 van het Europees Parlement en de Raad van 23 april 2008 inzake kwartaalstatistieken van vacatures in de Gemeenschap PB L 145 van 4.6.2008
- Verordening (EG) nr. 452/2008 van het Europees Parlement en de Raad van 23 april 2008 betreffende de productie en ontwikkeling van statistieken over onderwijs en een leven lang leren PB L 145 van 4.6.2008
- Verordening (EG) nr. 451/2008 van het Europees Parlement en de Raad van 23 april 2008 tot vaststelling van een nieuwe statistische classificatie van producten gekoppeld aan activiteiten (CPA) en tot intrekking van Verordening (EEG) nr. 3696/93 van de Raad PB L 145 van 4.6.2008,
- Verordening (EG) nr. 763/2008 van het Europees Parlement en de Raad van 9 juli 2008 betreffende volks- en woningtellingen PB L 218 van 13.8.2008
- Verordening (EG) nr. 762/2008 van het Europees Parlement en de Raad van 9 juli 2008 betreffende de indiening door de lidstaten van statistieken over aquacultuur en tot intrekking van Verordening (EG) nr. 788/96 van de Raad PB L 218 van 13.8.2008
- Verordening (EG) nr. 1099/2008 van het Europees Parlement en de Raad van 22 oktober 2008 betreffende energiestatistieken PB L 304 van 14.11.2008
- Verordening (EG) nr. 1166/2008 van het Europees Parlement en de Raad van 19 november 2008 betreffende enquêtes naar de structuur van de landbouwbedrijven en de enquête naar de productiemethoden in de landbouw en tot intrekking van Verordening (EEG) nr. 571/88 van de Raad Raad PB L 321 van 1.12.2008,
- Verordening (EG) nr. 1165/2008 van het Europees Parlement en de Raad van 19 november 2008 betreffende vee- en vleesstatistieken en houdende intrekking van Richtlijnen 93/23/EEG, 93/24/EEG en 93/25/EEG van de Raad PB L 321 van 1.12.2008,
- Besluit nr. 1297/2008/EG van het Europees Parlement en de Raad van 16 december 2008 betreffende een programma tot modernisering van de Europese bedrijfs- en handelsstatistiek (MEETS) PB L 340 van 19.12.2008,
- Verordening (EG) nr. 1338/2008 van het Europees Parlement en de Raad van 16 december 2008 betreffende communautaire statistieken over de volksgezondheid en de gezondheid en veiligheid op het werk PB L 354 van 31.12.2008

Buitenlandse bezoeken aan het CBS in 2008 (chronologisch geordend)

- Eurostat
- Statistics Denmark
- CSO Ireland (statistiek bureau van Ierland)
- Turkstat
- Australian Bureau of Statistics
- Statistics Norway
- Korea National Statistical Office
- Statistics Finland
- Statistics Israel
- INSEE (statistiek bureau van Frankrijk)
- Korea Institute for Health and Social Affairs
- Roemeense Immigratie- en naturalisatiedienst
- National Institute for Health Development uit Estland
- Statistics New Zealand.
- Hosei University Tokio (Japan)
- University of Southampton
- Belgische Federale Overheidsdienst Economie
- Destatis (statistiek bureau van Duitsland)
- Statistics Letland
- Internationaal Monetair Fonds
- Statistics Croatia
- State Statistics Committee of Ukraine
- Ministry of Justice of Turkey
- Energieagentschap Oekraïne



Personeel

In 2008 heeft het CBS het doorvoeren van een kwaliteitsslag in het primaire proces doorgezet, terwijl ook ingrijpende efficiencymaatregelen in gang zijn gezet. Immers door de taakstelling van het kabinet Balkenende IV is het CBS een forse personeelsreductie opgelegd. De formatie van het CBS zal in de periode vanaf 2008 tot 2012 per saldo met ongeveer 12 procent moeten inkrimpen. Uiteraard heeft dit grote gevolgen op het gebied van personeel en organisatie.

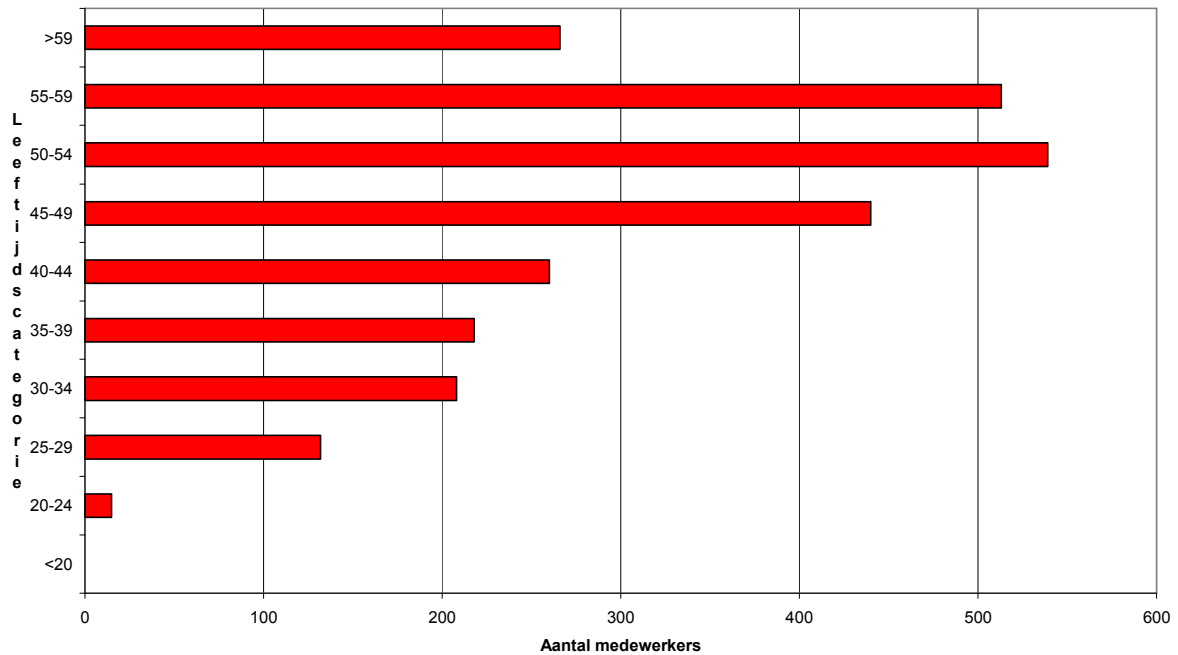
Werkzaamheden verschuiven, functies en taken veranderen en naar schatting zullen in totaal een kleine 300 arbeidsplaatsen in de lagere schaalcategorieën verdwijnen, terwijl in beperkte mate nieuwe functies en taken ontstaan in de hogere schaalcategorieën. In het bijzonder zorgt werk voor derden voor extra functies, die tijdelijk van aard zijn.

Om de gevolgen van dit transitieproces zo goed mogelijk te kunnen opvangen, zijn in 2008 verschillende acties in gang gezet, vooral op het gebied van het bevorderen van de interne en externe mobiliteit. Dit heeft nog niet geleid tot een afname van de omvang van het personeelsbestand. In 2008 is het aantal medewerkers toegenomen van 2 513 eind 2007 tot 2 591 aan het eind van het jaar. De gemiddelde bezetting in 2008 bedroeg 2 195 vte ten opzichte van 2 178 vte in 2007. De stijging is het gevolg van de toegenomen opdrachten voor werk voor derden en shared service opdrachten, waarvoor extra tijdelijk personeel is aangetrokken (hoofdzakelijk veldinterviewers) en die gefinancierd worden uit contracten.

Er zijn organisatorische en personele maatregelen getroffen ter voorbereiding van de reductie van het personeelsbestand die vooral vanaf 2010 effect zullen sorteren. Een deel van die maatregelen is onderdeel van het Sociaal Flankerend Beleid 2008-2012. Dit beleid is in 2008 voor de sector Rijk van kracht geworden en omvat een reeks voorzieningen die ingezet kunnen worden om medewerkers van werk naar werk te begeleiden. In lijn met de uitgangspunten van het SFB zet het CBS zich in voor het optimaal uitvoeren van het doorstroom- en uitstroombeleid. Hierbij zullen management en medewerkers een flinke inspanning moeten leveren gericht op het realiseren van de totale formatieve krimp door interne doorstroom (binnen het CBS), en uitstroom naar extern (sector Rijk en markt).

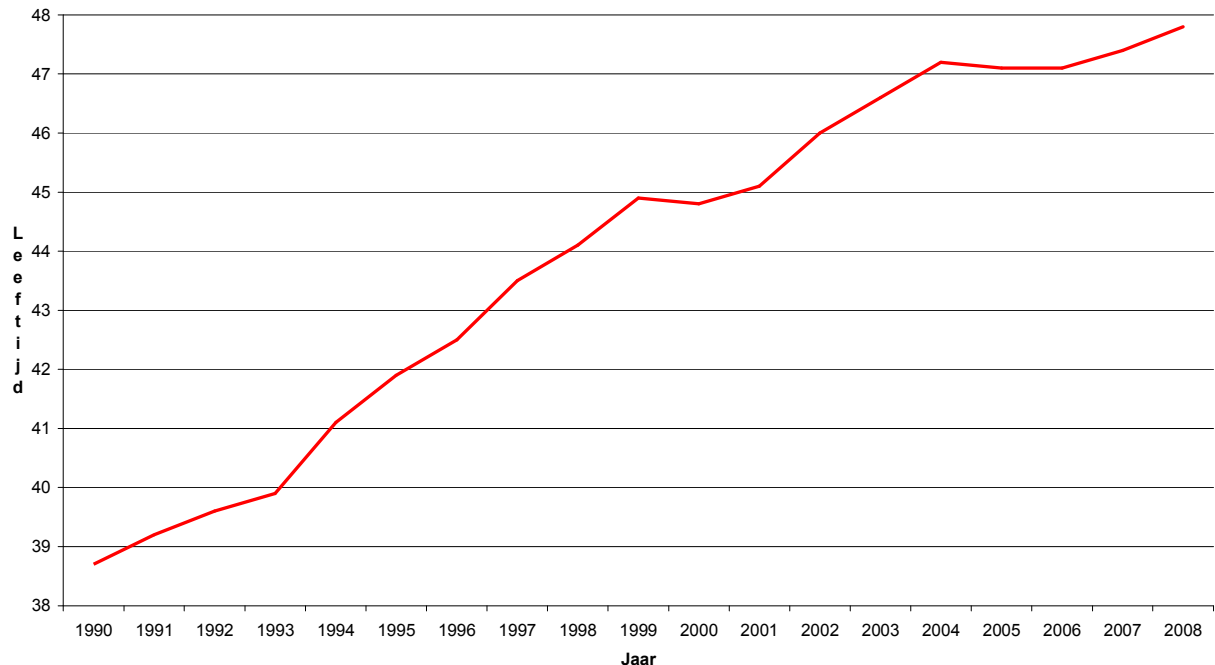
Een andere maatregel betreft de inrichting binnen het CBS van een centrum voor personeelsvoorziening (CvP) in 2008. Het CvP voert de centrale regie over het proces van in-, door- en uitstroom binnen het CBS en vervult daarmee een belangrijke rol in het transitieproces. Het CvP heeft een regisserende en controlerende rol bij het beschikbaar stellen van enerzijds (maatwerk-)instrumenten op het gebied van instroom, doorstroom en uitstroom en anderzijds netwerken. Het CvP is er nadrukkelijk níet op gericht om zelf alle begeleiding en matching van medewerkers op zich te nemen; dit wordt ingehuurd of ingekocht bij partners uit de Rijksoverheid via de RijksMobiliteitsOrganisatie (RMO) en, waar nodig, bij externe bureaus.

Aantal medewerkers naar leeftijdscategorie



Medewerkers jonger dan 40 jaar zijn ondervertegenwoordigd. De vergrijzing komt ook duidelijk naar voren in de ontwikkeling van de gemiddelde leeftijd van de CBS-medewerkers. Deze lag in 1990 op 38,7 jaar en eind 2008 op 47,8 jaar.

Gemiddelde leeftijd personeel



Het upgradingsproces dat al lange tijd binnen het CBS speelt, wordt door het ingezette transitietraject nog belangrijker. Eind 2008 was 64 procent van de medewerkers werkzaam in schaal 9 en hoger. Tien jaar geleden lag dit percentage nog op 54 procent en in 1985 op 24 procent.

In 2008 is het aandeel vrouwen dat werkzaam is bij het CBS verder gestegen van 37 naar 39 procent. Van de in totaal 1016 vrouwen die eind 2008 voor het CBS werkzaam waren, zitten er 422 in schaal 9 en hoger. Dat is ruim 25 procent van alle medewerkers in hogere functies. Verder was 36 procent van de medewerkers in deeltijd werkzaam. Eind 2007 lag dit cijfer nog op een kleine 34 procent

Op het gebied van de arbeidsomstandigheden is in 2008 op basis van de arbowetgeving een arbobeleidsplan voor het CBS opgesteld en formeel vastgelegd. Dit plan bevat de visie op het te voeren arbobeleid, een intentieverklaring van de Raad van Bestuur en de te realiseren doelstellingen ten aanzien van arbo en zorg. Ook is in het plan aandacht besteed aan de organisatie van het arbomanagement. In 2009 zal dit arbobeleidsplan worden aangevuld met een *Handboek arbo en zorg* waarin de taken, bevoegdheden en verantwoordelijkheden in het kader van arbo en zorg omschreven staan en een *Werkboek arbo en zorg* waarin een overzicht komt van de processen in het kader van de implementatie van het arbo en zorgbeleid.

Het ziekteverzuim is in 2008 licht toegenomen tot 5,5 procent. Een jaar eerder lag dit percentage nog op 5,1 procent. Ook de meldingsfrequentie is iets gestegen. De CBS-medewerkers hebben zich in 2008 gemiddeld 1,7 keer ziek gemeld.

In 2008 is het CBS gestart met de mogelijkheid tot telewerken. Medewerkers hebben onder voorwaarden de gelegenheid om incidenteel of structureel (maximaal 2 dagen per week) vanuit huis te werken. Eind 2008 maakten in totaal bijna 250 medewerkers van deze mogelijkheid gebruik.

Ook is in 2008 een intensief *management development*-traject gestart voor alle medewerkers die al een staf- of lijnmanagementfunctie vervullen en medewerkers die het potentieel hebben om op termijn een managementfunctie te gaan vervullen. Voor deze doelgroepen zijn aparte opleidingsprogramma's ontwikkeld, waarmee in de tweede helft van 2008 een begin is gemaakt. In 2009 krijgen deze programma's een vervolg.

In het kader van de ontwikkeling van een levensfasebewust personeelsbeleid zijn in het voorjaar van 2008 twee pilot-projecten van start gegaan: een pilot ouderenbeleid bij de divisie Bedrijfseconomische statistieken en een pilot jongerenbeleid bij de divisie Macro-economische statistieken en publicaties. De aanleiding om de pilots te starten lag in de demografische, maatschappelijke en economische ontwikkelingen (zoals de vergrijzing en ontgroening) die tal van arbeidsorganisaties, ook het CBS, dwingen om opnieuw te kijken naar het duurzaam en optimaal inzetbaar houden van hun medewerkers in alle levensfasen. Aan de hand van de resultaten van de pilots zal het levensfasebewuste personeelsbeleid in 2009 verder gestalte krijgen.

In het overleg tussen de Directeur-Generaal en de Ondernemingsraad zijn in 2008 onder meer de volgende punten aan de orde gekomen: het transitietraject en het Sociaal Flankerend Beleid 2008-2012, verschillende reorganisaties, een convenant over de wijze van reorganiseren, telewerken, de invoering van het nieuwe functiegebouw, een richtlijn voor de uitvoering van het diplomabeleid, een plan van aanpak voor een levensfasebewust personeelsbeleid en de functiewaardering bij de veldinterviewers

In het overleg met de Arbo-commissie zijn onder andere de volgende onderwerpen besproken: de verhuizing naar de nieuwbouw in Leidschenveen, de herhuisvesting in Heerlen, het Arbo-beleidsplan voor 2009 en de huisregels van het CBS.



Centraal Bureau voor de Statistiek

Evenals in 2007 heeft het CBS zich in 2008 ook Top Werkgever mogen noemen. Deze kwalificatie is gebaseerd op een door het externe bureau CRF uitgevoerd gecertificeerd onderzoek. Dit is een onafhankelijk internationaal bureau dat door middel van objectief onderzoek betrouwbare gegevens bij werkgevers verzamelt over de primaire en secundaire arbeidsvoorwaarden, interne promotiekansen, werkomstandigheden en opleidingsmogelijkheden. Uitsluitend de werkgevers die bij dit onderzoek een ruime voldoende halen, mogen zich Top Werkgever noemen.

Doelmatigheid en prestatie-indicatoren

Aan het eind van de periode 2003-2013 zal het CBS het nagenoeg gelijkblijvende basisprogramma uitvoeren met bijna 30 procent minder aan formatie, dit terwijl het tegelijk flexibel aan nieuwe statistische informatiewensen voldoet. De capaciteitsuitbreidingen voor werkzaamheden die uit EU-verplichtingen voortkomen, worden overigens gecompenseerd; die voor programmavernieuwing worden gefinancierd door herallocatie van bestaande capaciteit. In 2013 is de formatie, inclusief die voor programmavernieuwing en Europese verplichtingen met ongeveer 20 procent gedaald ten opzichte van 2003.

Procesvernieuwing

De belangrijkste motor achter doelmatiger werken is het programma voor het herontwerp van de statistiekproductieprocessen. Dit houdt in een gestage uitbreiding van het gebruik van secundaire bronnen, het zoeken van een optimale aansluiting bij de ontwikkelingen in het kader van het programma e-overheid en het verbeteren van de efficiency door maximaal gebruik te maken van de ontwikkelde generieke diensten en standaardtools.

In 2008 heeft het CBS fors ingezet op het toepassen van BTW-registraties ter vervanging van een deel van de primaire waarneming. De maandstatistiek detailhandel betekent een hoge bijdrage aan de administratieve lastendruk op het midden- en kleinbedrijf (MKB) en fungeerde hierbij als 'modelstatistiek'. Voor bedrijven met 10 t/m 50 werknemers zal de waarneming worden gebaseerd op BTW-registraties. Hierdoor zullen op jaarbasis ruim 100.000 enquêteformulieren minder worden verstuurd naar het MKB. Momenteel onderzoekt het CBS de mogelijkheden om deze secundaire bron ook voor de overige grootteklassen en voor andere statistieken in te zetten.

Ook zijn vorderingen gemaakt met de overgang van papieren naar elektronische vragenlijsten en is een effectieve strategie voor het gecombineerd gebruik van verschillende enquêtemethoden geïmplementeerd (*mixed mode*). Sprekende voorbeelden hiervan zijn de enquêtes Woononderzoek Nederland en de nieuwe opzet van de Veiligheidsmonitor.

In het programma *Ontwikkeling generieke procesdiensten* worden generieke diensten en standaard statistische tools ontwikkeld en geïmplementeerd. De diensten en tools zijn gebaseerd op een alles overkoepelende *business-* en informatie-architectuur.

Zo is begin 2008 voor de dataverzameling de keuze gemaakt voor één oplossing voor *Customer Relationship Management*. Het harmoniseren van de waarneemprocessen, de inzet van generieke tools daarbij voor zowel de waarneming bij bedrijven als bij personen en het aansluitend uitfaseren van de oude systemen, leveren gezamenlijk een substantiële bijdrage aan het realiseren van de efficiencytaakstelling. Door de inzet van internetwaarneming bij de persoonsenquêtes, afname van het aantal te verwerken papieren vragenlijsten, vermindering van de primaire waarneming en de inzet van verbeterde waarneemtechnieken is een aanzienlijke reductie van de personele inzet gerealiseerd.

Daarnaast is in 2008 een basisdienstenpakket ontwikkeld voor het data en metadata service centrum (DSC/MSD). Het DSC/MSD gaat dé centrale rol van databibliotheek verzorgen voor alle statistiekproductieprocessen van het CBS. Het DSC/MSD faciliteert en ondersteunt het

hergebruik van binnen het CBS aanwezige statistische gegevens. De dienstverlening van het DSC/MSD gaat per 1 januari 2009 van start.

Voor de dataverwerking is gestart met het vereenvoudigen van de statistische toolset. Uitgaande van de deelprocessen die binnen de business-architectuur worden onderscheiden is een eerste selectie van 16 standaardtools gemaakt die geschikt zijn voor generiek gebruik. Daarnaast is gestart met de ontwikkeling en selectie van een standaardtool voor interactief gaafmaken en een tool ter ondersteuning van de aansturing en de monitoring van opeenvolgende processtappen.

Met behulp van herontwerpprojecten van de statistische productieprocessen worden de nieuw ontwikkelde generieke diensten en tools voor de statistiekproductie, inclusief de benodigde software doorgevoerd. In 2008 zijn er ongeveer tien van dergelijke projecten geweest. Deze zullen leiden tot afbouw van applicaties, waardoor de IT-beheerlast omlaag gaat.

Het programma *Herontwerp keten van economische statistieken* richt met de ketengedachte als leidraad het gehele domein van economische statistieken opnieuw in. De doelstellingen van het programma zijn efficiencywinst, kwaliteitsverbetering en administratieve lastendrukverlichting. De keten van economische statistieken is de meest omvattende en belangrijkste keten van processen die met behulp van de nieuw te ontwikkelen generieke diensten worden herontworpen. Vanwege die omvang is er een afzonderlijk programma opgezet, dat doorloopt tot 2011.

Eén van de resultaten in 2008 is het in gebruik nemen van een nieuw systeem dat het proces van samenstellen van de nationale rekeningen ondersteunt door het leveren van (tussentijdse) overzichten van de belangrijkste outputvariabelen. Een ander resultaat is uitvoering van een proces waarin sleutelvariabelen van 150 grote en complexe bedrijven consistent gemaakt zijn.

Kostprijsmodel

De invoering van een model voor *cost management* wordt na vier pilots in 2008 voortgezet. De ervaringen in deze pilots hebben tot een bijstelling van het programma geleid. Het CBS gaat de integrale kosten van productgroepen inzichtelijk maken, dit vooral voor meer transparante externe verantwoording. De tarifiering voor externe projecten is nader onderbouwd. Voor de interne sturing op output wordt de projectadministratie zodanig herzien, dat de producten van het CBS daarin beter kunnen worden vastgelegd.

Bedrijfseconomische kerngegevens

De volgende tabel vat in enkele kerncijfers de bedrijfseconomische ontwikkeling van het CBS over de afgelopen jaren samen. De cijfers staan grotendeels in de desbetreffende jaarrekeningen in een uitgebreidere context.

Financiële kerncijfers over de ontwikkeling van het CBS

	2008	2007	2006	2005	2004
<i>Bedragen in duizenden euro's</i>					
Totaal bedrijfsopbrengsten	197.882	188.807	179.647	175.216	167.142
Loonkosten exclusief inleen en reorganisatiekosten	131.806	123.574	114.719	119.624	119.142
Overige materiële kosten	64.872	63.738	56.690	47.963	46.313
Resultaat gewone bedrijfsuitoefening exclusief reorganisatiekosten	1.204	1.495	8.238	7.629	1.687
Rentebaten	2.282	3.309	2.400	1.255	370
Resultaat boekjaar exclusief reorganisatiekosten	3.486	4.804	10.638	8.884	2.057
Dotatie/vrijval voorziening reorganisatiekosten	7.206	7.558	-120	4.924	10.963
Nettoresultaat boekjaar	-3.720	-2.754	10.758	3.960	-8.906
Gemiddeld aantal vte's	2.195	2.178	2.112	2.203	2.241
Omzet per vte	90,2	86,7	85,1	79,5	74,6
Loonkosten per vte	60,0	56,7	54,3	54,3	53,2

De omzet per vte is in de jaren 2004 tot en met 2008 met 21% gestegen, terwijl de salariskosten per vte slechts met 13% zijn toegenomen.

Prestatie-indicatoren uit artikel 9 van de begroting van het Ministerie van Economische Zaken

Het monitoren van het CBS gebeurt onder meer aan de hand van níet-financiële prestatie-indicatoren. Het CBS verantwoordt zich in het jaarverslag van het Ministerie van Economische Zaken met behulp van de indicatoren in de tabel aan het einde van deze paragraaf. Het verloop van de realisaties over de afgelopen jaren is daarin opgenomen. De fluctuatie in de uitkomsten van de indicatoren is gering.

De streefwaarden van de volgende indicatoren zijn niet gehaald:

- *Realisatie van de publicatiekalender (gerealiseerde leveringen aan Eurostat).*
Het niet halen van de streefwaarde heeft verschillende oorzaken: het te laat verkrijgen van de loonaangiftegegevens (WALVIS), vertraging in de aanlevering van gegevens voor de energiestatistiek over steenkool, vertragingen in de SBS-leveringen over 2006 door vertraagde oplevering van de productiestatistieken en door veranderingen in het bedrijvenregister, late levering van bestanden over binnenlands vervoer over water, complicaties met de SBSINS-leveringen (Insurance services) als gevolg van gebruik van nieuwe bronbestanden van De Nederlandsche Bank.
- *Afwijking van voorlopige en definitieve cijfers voor economische groei.*
Verschillen tussen de eerste ramingen en de definitieve ramingen (twee jaar later) van de economische groei zijn vooral het gevolg van de beperkingen in de beschikbare bronnen bij de snelle eerste raming. Analyse van de verschillen voor de periode 2003-2005, die in de afgelopen jaren duidelijk werden, heeft geleid tot verbeteringen in de ramingsmethoden.

Reductie enquêtedruk

Beleidsmatig zijn de administratieve lasten door enquêtedruk van groot belang. Bij deze

indicator wordt even apart stilgestaan.

Bij het aantreden van het huidige kabinet is als rijksbrede doelstelling een verlaging van de administratieve lasten met een kwart als uitgangspunt gekozen. Binnen Europa in zijn algemeenheid geldt de doelstelling van verlaging. Het kabinet heeft begin 2007 de hoogte van de administratieve lasten voor de gehele rijksoverheid op een uniforme wijze laten vaststellen. Volgens deze meting veroorzaakte het CBS een lastendruk van 23,1 miljoen euro (herberekende basis 2006).

De meting van de administratieve lasten wordt mede bepaald door opgaven van bedrijven. Hierdoor kunnen deze lasten pas geruime tijd na afloop van het kalenderjaar definitief worden vastgesteld. Op dit moment is de lastendruk over 2007 bekend: 21,7 miljoen euro. Dat betekent dat de door het CBS veroorzaakte lastendruk over geheel 2007 met ruim 6 procent is afgenomen.

De lastendruk die het CBS in 2008 veroorzaakte is - in een cijfer uitgedrukt - nog niet bekend. Wel zijn weer belangrijke stappen genomen om te komen tot een verdere verlaging. Belangrijk in dit verband is het terugbrengen van het aantal bedrijven dat opgave moet doen van hun activiteiten op het gebied van internationale handel in goederen binnen de Europese Unie. Die opgave hoeft het bedrijf pas te verstrekken zodra de import of export boven een bepaalde drempelwaarde komt. Die drempel was sinds een aantal jaren 400 duizend euro. In 2008 is die drempel voor de export verhoogd naar 900 duizend euro, waardoor zo'n 1500 bedrijven deze tijdrovende opgave niet meer hoeven te doen. Komend jaar gaat ook de drempel voor de importen omhoog naar 900 duizend euro.

Bij de enquête wegvervoer is een nieuwe steekproef geïntroduceerd en worden meer externe bronnen gebruikt. Hiermee is de wagenparkenquête die tienduizenden ondernemers moesten invullen, komen te vervallen en is het aantal te bevragen kentekens drastisch verlaagd. Verder is het elektronisch aanleveren van gegevens via XBRL uit de administraties van ondernemingen mogelijk gemaakt wat de administratieve lastendruk voor vooral grote bedrijven sterk kan verminderen.

Bij de maandstatistiek detailhandel zal de waarneming voor bedrijven met 10 t/m 50 werknemers worden gebaseerd op BTW-registraties. Hierdoor zullen op jaarbasis ruim 100.000 enquêteformulieren minder worden verstuurd naar het MKB.

Naast het omlaag brengen van de werkelijke lastendruk heeft het CBS geïnvesteerd in een betere serviceverlening aan bedrijven. Tot voor kort stonden statistieken hoog vermeld in het rijtje meeste ergernis veroorzakende verplichtingen, terwijl het aandeel van het CBS in de totale lastendruk minder dan een kwart procent is. Die positie is afgelopen jaar verbeterd. Belangrijk in dat verband was de zogenaamde enquêtevakantie, waardoor kleine ondernemingen die meewerken aan de enquêtes productiestatistieken of investeringsstatistieken, in de meeste gevallen het volgende jaar gevrijwaard zijn van deelname. Begin 2008 was dit merkbaar voor ongeveer 13 duizend bedrijven.

Sinds enkele jaren levert het CBS omzetgegevens terug aan bedrijven, waarbij deze vergeleken worden met de omzetontwikkeling in de branche. Aanvankelijk gestart als een pilot, bleek dit initiatief door ondernemingen zeer gewaardeerd te worden. In 2008 is de groep ondernemingen uitgebreid naar ruim 10 duizend. Streven is deze service in het komende jaar uit te breiden naar 16 duizend bedrijven.

Om meer te kunnen inspelen op de ideeën van het bedrijfsleven over de lastendruk is in 2008



Centraal Bureau voor de Statistiek

de adviesraad berichtgevers van start gegaan. Aandeze adviesraad nemen een aantal ondernemers en vertegenwoordigers van ondernemersorganisaties deel.

Om de totale lastendruk voor bedrijven omlaag te krijgen is het CBS een samenwerkingsverband aangegaan met VNO-NCW, MKB, Kamers van Koophandel en het EIB. Hierbij zijn vier conjunctuurenquêtes van deze organisaties samengevoegd in één nieuwe conjunctuurenquête COEN. Hierdoor is de lastendruk op dit terrein met een kwart gedaald.



Centraal Bureau voor de Statistiek

Niet-financiële prestatie-indicatoren

Naam en omschrijving	Streefwaarde 2008	Uitkomst 2008	Uitkomst 2007	Uitkomst 2006	Uitkomst 2005	Uitkomst 2004	Toelichting uitkomsten 2008
Realisatie publicatiekalender - persberichten Percentage op de geplande datum gepubliceerde persberichten.	90% van de geplande persberichten moet op de geplande publicatiedatum zijn gehaald.	93%	87%	90%	95%	91%	
Realisatie publicatiekalender - verplichte EU-leveringen Percentage op de geplande datum gerealiseerde leveringen aan Eurostat.	90% van de dataleveringen aan Eurostat heeft op de geplande datum plaatsgevonden.	88%	91%	93%	86%	90%	Te laat verkregen loonaangiftegegevens (WALVIS), vertraging in aanlevering gegevens voor de energiestatistiek over steenkool, vertragingen in SBS-leveringen over 2006, late levering van bestanden over binnenlands vervoer over water, complicaties met de SBSINS-leveringen (Insurance services) a.g.v. gebruik van nieuwe bronbestanden van DNB.
Aantal formele correcties op publicaties Aantal persberichten dat met een (nieuw) persbericht wordt gecorrigeerd.	Maximaal 3 persberichten per jaar	0 berichten	0 berichten	.	.	.	
Afwijking voorlopige en definitieve cijfers - economische groei Het aantal keer dat de definitieve kwartaalcijfers voor de economische groei van een jaar meer dan 0,75 procentpunt afwijken van de flash-ramingen voor de kwartalen van dat jaar.	Voor minimaal drie kwartalen van een jaar moet de afwijking kleiner zijn dan 0,75 procentpunt.	(peiljaar 2005) onvoldoende (0 kwartalen OK)	(peiljaar 2004) onvoldoende (0 kwartalen OK)	(peiljaar 2003) onvoldoende (1 kwartaal OK)	(peiljaar 2002) voldoende (4 kwartalen OK)	(peiljaar 2001) voldoende (3 kwartalen OK)	De bijstellingen tussen de eerste ramingen en de definitieve ramingen van de economische groei worden vooral veroorzaakt door de aansluiting tussen kortetermijn economische statistieken en de productiestatistieken.
Afwijking voorlopige en definitieve cijfers - internationale handel Het aantal afwijkingen van meer dan 4% tussen de voorlopige en definitieve cijfers van de onderdelen van de 6-wekenversie van de maandcijfers van de internationale handel.	Minimaal 80% van de verschillen moeten minder dan 4% bedragen.	(peiljaar 2007) 100%	(peiljaar 2006) 96%	(peiljaar 2005) 98%	(peiljaar 2004) 96%	(peiljaar 2003) 88%	
Afwijking voorlopige en definitieve cijfers - bevolkingsgroei Deelindicator jaarcijfer: de absolute afwijking van de som van de voorlopige maandcijfers van de bevolkingsgroei met het definitieve jaarcijfer. Deelindicator maandcijfers: het aantal keren dat de definitieve cijfers van de bevolkingsgroei voor de maanden van het voorafgaande kalenderjaar meer dan 4 duizend afwijken van de voorlopige cijfers.	Gecumuleerd over de twaalf maanden mag de afwijking niet groter zijn dan 16 duizend. Voor minimaal acht van de twaalf maanden moet de afwijking van het maandcijfer kleiner zijn dan 4 duizend.	(peiljaar 2007) voldoende (jaartotaal: 1117; alle maanden afwijking < 4000)	(peiljaar 2006) voldoende (jaartotaal: 1078; alle maanden afwijking < 4000)	(peiljaar 2005) voldoende (jaartotaal: 1299; alle maanden afwijking < 4000)	(peiljaar 2004) voldoende (jaartotaal: 13173; 11 maanden afwijking < 4000)	(peiljaar 2003) voldoende (jaartotaal: 3099; 11 maanden afwijking < 4000)	
Reductie enquêtedruk Uitkomst van de jaarlijkse administratieve lasten zoals gemeten door de 'enquêtedrukmeter' (EDM)	Daling 2% t.o.v. 2007	-	voldoende	voldoende	voldoende	voldoende	Het definitieve cijfer over 2008 is medio 2009 beschikbaar.

Jaarrekening 2008

Balans per 31 december 2008

(vóór resultaatbestemming)

Activa

	<u>31-12-2008</u>	<u>31-12-2007</u>
<i>Bedragen in duizenden euro's</i>		
VASTE ACTIVA		
Materiële vaste activa		
Nieuwbouw Leidschenveen	14.183	0
IT-middelen	11.872	8.706
Machines en installaties	2.109	773
Andere vaste bedrijfsmiddelen	5.997	489
Activa in aanbouw	<u>5.536</u>	<u>12.043</u>
	39.697	22.011
Financiële vaste activa		
Ministerie van Economische Zaken	13.128	16.313
Overige financiële vaste activa	<u>8.891</u>	<u>0</u>
	22.019	16.313
VLOTTENDE ACTIVA		
Voorraden		
Onderhanden werk	<u>661</u>	<u>589</u>
	661	589
Vorderingen		
Debiteuren	3.085	2.003
Overige vorderingen	<u>2.787</u>	<u>2.142</u>
	5.872	4.145
Liquide middelen		
Liquide middelen	<u>40.270</u>	<u>76.924</u>
TOTAAL ACTIVA	<u>108.519</u>	<u>119.982</u>

Passiva

	<u>31-12-2008</u>	<u>31-12-2007</u>
<i>Bedragen in duizenden euro's</i>		
Eigen vermogen		
Egalisatiereserve	3.058	5.812
Onverdeeld resultaat	<u>-3.720</u>	<u>-2.754</u>
	-662	3.058
Voorzieningen		
Reorganisatie 2008	3.288	0
Reorganisatie 2007	7.939	6.633
Reorganisatie 2006	22	425
Reorganisatie 2005	3.677	4.968
Reorganisatie 2004	8.993	12.145
Reorganisatie 2000	2.719	3.093
WW-verplichtingen	6.545	4.453
Ambtsjubilea	2.499	2.117
Overige	<u>250</u>	<u>832</u>
	35.932	34.666
Langlopende schulden		
Ministerie van Financiën	24.000	27.000
ICT-intensivering	<u>10.288</u>	<u>15.378</u>
	34.288	42.378
Kortlopende schulden		
Ministerie van Financiën	3.000	3.000
Belastingen en premies sociale verzekeringen	5.098	4.710
Overige schulden	<u>30.863</u>	<u>32.170</u>
	38.961	39.880
TOTAAL PASSIVA	<u>108.519</u>	<u>119.982</u>



Centraal Bureau voor de Statistiek

Winst- en verliesrekening 2008

	Realisatie 2008	Begroting 2008	Realisatie 2007
<i>Bedragen in duizenden euro's</i>			
BEDRIJFSOPBRENGSTEN			
Netto-omzet			
Ministerie van Economische Zaken	179.783	176.635	172.941
Oprachten derden	<u>16.696</u>	<u>13.411</u>	<u>14.067</u>
	196.479	190.046	187.008
Mutatie onderhanden werk	72	0	-480
Overige bedrijfsopbrengsten	<u>1.331</u>	<u>470</u>	<u>2.279</u>
TOTAAL BEDRIJFSOPBRENGSTEN	197.882	190.516	188.807
BEDRIJFSLASTEN			
Lonen en salarissen	132.743	122.723	129.613
Sociale lasten	22.548	22.240	19.822
Afschrijvingen materiële vaste activa	5.891	5.880	3.645
Overige bedrijfslasten	<u>42.702</u>	<u>40.880</u>	<u>41.790</u>
TOTAAL BEDRIJFSLASTEN	203.884	191.723	194.870
RESULTAAT GEWONE BEDRIJFSUITOEFENING	-6.002	-1.207	-6.063
Financiële baten en lasten			
Rentebaten	3.454	2.000	3.403
Rentelasten	<u>-1.172</u>	<u>0</u>	<u>-94</u>
	<u>2.282</u>	<u>2.000</u>	<u>3.309</u>
RESULTAAT BOEKJAAR	-3.720	793	-2.754



Centraal Bureau voor de Statistiek

Kasstroomoverzicht

	2008	2007
<i>Bedragen in duizenden euro's</i>		
Resultaat boekjaar	-3.720	-2.754
Aanpassingen voor:		
Mutatie voorzieningen	1.266	575
Afschrijvingen	5.891	3.645
Mutatie werkkapitaal, exclusief liquide middelen	-2.718	3.689
Kasstroom uit operationele activiteiten	4.439	7.909
Netto-investeringen in vaste activa	-23.577	-20.303
Kasstroom uit investeringsactiviteiten	-23.577	-20.303
Nieuw aangeane leningen	0	30.000
Aflossing lening	-3.000	0
Onttrekking ICT-intensivering	-5.090	-5.447
Financiële vaste activa	-8.891	0
Aflossing vordering EZ	3.185	3.367
Kasstroom uit financieringsactiviteiten	-13.796	27.920
Mutatie liquide middelen	-36.654	12.772



Algemeen

Het CBS, gevestigd te 's Gravenhage en Heerlen, is een Zelfstandig Bestuursorgaan (ZBO). In de Wet op het Centraal Bureau voor de Statistiek (CBS-wet) zijn de taken, bevoegdheden en werkwijze vastgelegd.

Het CBS heeft twee bestuursorganen, te weten de Directeur-Generaal en de Centrale Commissie voor de Statistiek (CCS).

De jaarrekening van het CBS is opgesteld met inachtneming van de CBS-wet en de overige met het Ministerie van Economische Zaken gemaakte afspraken betreffende de jaarrekening (onder meer neergelegd in de zogenoemde sturingsafspraken). De jaarrekening van het CBS wordt binnen de hiervoor genoemde kaders zoveel mogelijk met overeenkomstige toepassing van titel 9 van Boek 2 van het Burgerlijk Wetboek opgesteld.

Het totale resultaat 2008 bedraagt 3,7 miljoen euro negatief. Dit resultaat bevat een aantal bijzondere mutaties, te weten de mutaties in de reorganisatievoorzieningen (per saldo een last van 7,2 miljoen euro), de mutaties in de overige personele voorzieningen (per saldo een last van 0,9 miljoen euro) en vrijval van verplichtingen als gevolg van de afwikkeling van de claim van Eurostat (per saldo een bate van 1,5 miljoen euro). Indien deze bijzondere mutaties worden geëlimineerd, bedraagt het resultaat 2,9 miljoen euro positief, ten opzichte 0,8 miljoen euro begroot.

Financiële afspraken

Met het Ministerie van Economische Zaken is afgesproken dat de financiële verplichtingen betreffende de periode vóór 3 januari 2004 voor rekening van het ministerie komen. De werkelijke uitgaven met betrekking tot deze verplichtingen van het CBS worden door het ministerie vergoed.

Door het Ministerie van Economische Zaken is een langetermijnfinanciering in de vorm van een renteloos krediet van voorlopig 50 miljoen euro ter beschikking gesteld ter voorkoming van tijdelijke liquiditeitstekorten als gevolg van de mogelijke sociale kosten die voortkomen uit de door het kabinet Balkenende I opgelegde taakstellingen, de ICT-toekomstbegroting en de zogenoemde Herprioritering. Indien de kredietbehoefte groter wordt dan 50 miljoen euro, zal dit onderwerp van overleg zijn tussen het CBS en de ministeries van Economische Zaken en Financiën.

In de risico-afspraken tussen het CBS en het Ministerie van Economische Zaken is bepaald dat de herhuisvesting geen budgettair probleem mag zijn voor het CBS. In dit kader zijn met het ministerie in 2006 afspraken gemaakt over de meerkosten voor de jaren 2008 – 2013. Het Ministerie van Financiën heeft ten behoeve van de herhuisvesting Leidschenveen op 3 december 2007 een drietal leningen verstrekt van in totaal 30 miljoen euro.

Leningtranche 1 bedraagt 4,5 miljoen euro en heeft een looptijd van 5 jaar.

Leningtranche 2 bedraagt 12,0 miljoen euro en heeft een looptijd van 10 jaar

Leningtranche 3 bedraagt 13,5 miljoen euro en heeft een looptijd van 15 jaar.

Het rentepercentage over deze leningen bedraagt gemiddeld 3,9%

Voor de herhuisvesting in Heerlen zal in 2009 ook een lening worden verstrekt van in totaal 25 miljoen euro.

Grondslagen

De grondslagen van activa en passiva en resultaatbepaling zijn gebaseerd op historische kosten. Voor zover niet anders is vermeld, worden de activa en passiva opgenomen voor nominale waarde. De opbrengsten en kosten worden toegerekend aan de periode waarop zij betrekking hebben en verliezen worden genomen zodra deze voorzien zijn.

Tenzij anders vermeld zijn de bedragen in de jaarrekening vermeld in duizenden euro's.

Als gevolg van onzekerheden die inherent zijn aan de activiteiten van het CBS, kan veelal de omvang van bepaalde jaarrekeningposten niet exact maar slechts door middel van een schatting worden bepaald. Er vindt dan een benadering van de omvang van een post plaats door middel van oordeelsvorming op basis van de relevante beschikbare informatie. Schattingen zijn bijvoorbeeld nodig bij de bepaling van de omvang van de voorzieningen. Ook wordt de economische levensduur van de materiële vaste activa geschat. Het maken van redelijke schattingen is een belangrijk onderdeel van de totstandkoming van deze jaarrekening.

Activa

Vaste activa

Materiële vaste activa

De materiële vaste activa worden gewaardeerd op respectievelijk de aanschaffingsprijs of de verkrijgingsprijs verminderd met lineaire afschrijvingen gebaseerd op de verwachte levensduur. Als gevolg van de voorgenomen verhuizingen zijn diverse activa versneld afgeschreven in verband met een inkorting van de levensduur. In onderstaande tabel is de afschrijvingsduur per categorie weergegeven.

<i>Vaste activa</i>	<i>Afschrijvingsduur</i>
Nieuwbouw Leidschenveen	10 jaar
IT-middelen	3 jaar
Machines en installaties	10 jaar
Andere vaste bedrijfsmiddelen	5 jaar

Over activa in aanbouw wordt afgeschreven op moment van ingebruikname.

Financiële vaste activa

De financiële vaste activa worden gewaardeerd op nominale waarde.

Vlottende activa

Onderhanden werk

De waardering van onderhanden werk geschiedt op basis van de vervaardigingsprijs. Winstneming vindt plaats naar rato van de werkvoortgang. Verwachte verliezen worden onmiddellijk genomen.

Vorderingen

De vorderingen worden gewaardeerd op nominale waarde onder aftrek van een voorziening voor mogelijke oninbaarheid.

Liquide middelen

Liquide middelen worden gewaardeerd op nominale waarde. Tenzij anders vermeld, staan deze vrij ter beschikking.

Passiva

Vorzieningen

Op basis van de best mogelijke schatting worden de reorganisatievoorzieningen, de voorziening voor de WW-verplichtingen, de voorziening ambtsjubilea en de overige voorzieningen bepaald en gewaardeerd op nominale waarde.

Grondslagen voor de resultaatbepaling

Opbrengsten en kosten zijn bepaald op basis van de historische kostprijs.

Kasstroomoverzicht

Het kasstroomoverzicht is volgens de indirecte methode opgesteld. Dit houdt voor de weergave van de kasstromen in dat het gerapporteerde resultaat over het boekjaar wordt aangepast voor posten die geen betrekking hebben op ontvangsten en uitgaven in het boekjaar en mutaties in financieringen, voorzieningen en werkkapitaal.



Centraal Bureau voor de Statistiek
Toelichting op de balans per 31 december 2008

Activa

Vaste activa

Materiële vaste activa

	Nieuwbouw Leidschen- veen	IT- middelen	Machines en installaties	Andere vaste bedrijfs- middelen	Activa in aanbouw	Totaal
Stand per 31-12-2007						
Aanschafwaarde	-	31.574	2.046	2.220	12.043	47.883
Cumulatieve afschrijvingen	-	-22.868	-1.273	-1.731	-	-25.872
Boekwaarde per 31-12-2007		8.706	773	489	12.043	22.011
Mutatie boekwaarde						
Investeringen	14.786	7.884	1.610	6.148	-6.507	23.921
Desinvesteringen	-	-8.938	-574	-1.158	-	-10.670
Afschrijvingen boekjaar	-603	-4.490	-201	-597	-	-5.891
Cumulatieve afschrijving desinvesteringen	-	8.710	502	1.114	-	10.326
Mutatie boekwaarde	14.183	3.166	1.337	5.507	-6.507	17.686
Stand per 31-12-2008						
Aanschafwaarde	14.786	30.520	3.083	7.208	5.536	61.134
Cumulatieve afschrijvingen	-603	-18.648	-974	-1.212	-	-21.437
Boekwaarde per 31-12-2008	14.183	11.872	2.109	5.997	5.536	39.697

Met name als gevolg van de verhuizing naar de nieuwbouw in Leidschenveen is in 2008 extra geïnvesteerd. Onder de nieuwbouw Leidschenveen zijn met name de cascomodificaties en de inbouwvoorzieningen verantwoord. De investeringen in IT-middelen betreffen met name het rekencentrum in Apeldoorn. De investeringen in het nieuwe meubilair zijn verantwoord onder de andere vaste bedrijfsmiddelen. De activa die niet zijn meeverhuisd naar de nieuwbouw in Leidschenveen, zijn verantwoord onder de desinvesteringen.

Onder activa in aanbouw zijn de investeringen in de nieuwbouw Heerlen verantwoord.

Financiële vaste activa

Ministerie van Economische Zaken

De vordering op het Ministerie van Economische Zaken is als volgt opgebouwd:

	31-12-2008	31-12-2007
Reorganisatie 2000	4.128	4.313
Reorganisatie 2004	9.000	12.000
Totaal	13.128	16.313

Het Ministerie van Economische Zaken heeft in 2008 een bedrag van 185 duizend euro aan het CBS verstrekt ter financiering van de reorganisatie 2000, waardoor de vordering afneemt.

In het kader van de reorganisatie 2004 heeft het ministerie toezeggingen gedaan voor in totaal 21 miljoen euro. Het ministerie lost deze ontstane vordering af in 7 jaarlijkse termijnen (2005 – 2011) van 3 miljoen euro. Eind 2008 resteert dus een bedrag 9 miljoen euro.

	31-12-2008	31-12-2007
Vooruitbetaalde BTW-schade	8.891	0

Aangezien het CBS niet BTW-plichting is, kan de verhuurder de BTW op de investering van het pand niet terugvorderen. Het CBS heeft de verhuurder hierdoor voor 9,2 miljoen euro vergoed (BTW-schade). Dit bedrag wordt over een periode van tien jaar ten laste van het resultaat gebracht. De maximale verrekenperiode voor BTW-schade is tien jaar. In 2008 is 0,3 miljoen euro ten laste van het resultaat gebracht.

Vlottende activa

Voorraden

Onderhanden werk

	31-12-2008	31-12-2007
Geactiveerde kosten	4.792	5.496
Minus gefactureerde termijnen	-4.029	-4.834
Minus verliesvoorziening	-102	-73
Onderhanden werk	661	589

Onder onderhanden werk zijn de projecten ten behoeve van derden opgenomen, die opbrengst genereren en de jaargrens overschrijden. Op de geactiveerde kosten worden de reeds gefactureerde termijnen en een eventuele verliesvoorziening in mindering gebracht.

Vorderingen

Debiteuren

	31-12-2008	31-12-2007
Debiteuren	3.257	2.243
Voorziening dubieuze debiteuren	-172	-240
Totaal	3.085	2.003

De voorziening dubieuze debiteuren is gerelateerd aan de vordering op handhavingsdebiteuren en is gedaald ten opzichte van 31 december 2007. Het totale debiteurensaldo per 31 december 2008 is gestegen ten opzichte van 31 december 2007 als gevolg van toegenomen omzet uit werk voor derden en shared service.

Overige vorderingen

	31-12-2008	31-12-2007
Vooruitbetaalde kosten	1.756	1.162
Vorderingen op personeel	131	92
Overige vorderingen	900	888
Totaal	2.787	2.142

De post 'vooruitbetaalde kosten' is gestegen door een toename van het aantal onderhoudscontracten voor hard- en software.

De post 'overige' bestaat grotendeels uit de nog te ontvangen renteopbrengst over het vierde kwartaal.

De overige vorderingen hebben overwegend een looptijd van minder dan één jaar.



	31-12-2008	31-12-2007
Bank	20.891	22.755
Deposito	19.352	54.152
Kas	27	17
Totaal	40.270	76.924

De afname van de liquide middelen van bijna 37 miljoen euro komt grotendeels door de investeringen van 23 miljoen euro met name als gevolg van de nieuwbouw, de betaalde BTW-schade van 9 miljoen euro en de bestedingen in het kader van de ICT-intensivering van in totaal 5 miljoen euro. In het kasstroomoverzicht is het verloop van de liquide middelen toegelicht.

De gelden staan vrij ter beschikking.

Eigen vermogen

	Egalisatie-reserve	Onverdeeld resultaat	Totaal
Stand per 31-12-2006	-4.946	10.758	5.812
Bestemming resultaat 2006	10.758	-10.758	0
Resultaat 2007	0	-2.754	-2.754
Stand per 31-12-2007	5.812	-2.754	3.058
Bestemming resultaat 2007	-2.754	2.754	0
Resultaat 2008	0	-3.720	-3.720
Stand per 31-12-2008	3.058	-3.720	-662

Ultimo 2008 bedraagt het eigen vermogen van het CBS 0,7 miljoen euro negatief; dit bestaat uit het resultaat van de jaren 2004 tot en met 2008. Vanaf het jaar 2006 had het CBS een positief eigen vermogen. In 2008 is dit eigen vermogen als gevolg van de voorziene reorganisatie weer negatief.

Voorzieningen

	Reorganisatie 2008	Reorganisatie 2007	Reorganisatie 2006	Reorganisatie 2005	Reorganisatie 2004	Reorganisatie 2000 *	WW- verplichtingen	Jubileum uitkeringen	Overige	Totaal
Stand per 31-12-2007	0	6.633	425	4.968	12.145	3.093	4.453	2.117	832	34.666
Dotatie in 2008	3.288	2.356	0	287	397	29	2.600	691	250	9.898
Onttrekking in 2008	0	-1.050	-24	-1.209	-2.575	-403	-508	-309	-167	-6.245
Vrijval	0	0	-379	-369	-974	0	0	0	-665	-2.387
Stand per 31-12-2008	3.288	7.939	22	3.677	8.993	2.719	6.545	2.499	250	35.932

*) De dotatie aan de voorziening reorganisatie 2000 wordt gedekt door het Ministerie van Economische Zaken.

Reorganisatie 2004 tot en met 2008

De voorzieningen zijn gevormd ter dekking van de sociale kosten voor medewerkers die door de opgelegde taakstellingen Balkenende I en IV, herprioritering van statistieken, doelmatigheidsprojecten en de ICT-toekomstbegroting zijn aangewezen als herplaatsingskandidaat of die gebruik maken van de Remkesregeling en ter dekking van de

kosten van overige in gang gezette reorganisaties. Bij het bepalen van de voorzieningen is uitgegaan van een geschatte en voorzienbare verplichting aan medewerkers. De verplichtingen bestaan naast de reguliere salariskosten gedurende de herplaatsingsperiode, uit overeengekomen toekomstige uitkeringen aan voormalige medewerkers van het CBS.

De reorganisatievoorziening 2008 is gevormd voor tien nieuw aangewezen herplaatsingskandidaten. Daarnaast is een voorziening opgenomen voor te verwachten kosten voor opleidingen en loopbaanbegeleidingen voor medewerkers die conform de aanduiding uit het Sociaal Flankerend Beleid voor de sector Rijk in de zo genoemde fase 2 verkeren.

In de onderstaande tabel is de verwachte looptijd van de verplichtingen voortvloeiende uit de reorganisaties weergegeven.

	2009	2010 t/m 2013	2014 e.v.	Totaal
Reorganisatie 2008	1.548	1.079	661	3.288
Reorganisatie 2007	893	3.895	3.151	7.939
Reorganisatie 2006	22	0	0	22
Reorganisatie 2005	841	1.870	966	3.677
Reorganisatie 2004	2.661	6.108	224	8.993
Totaal	5.965	12.952	5.002	23.919

Reorganisatie 2000

De voorziening is gevormd ter dekking van de uitstroomkosten van de medewerkers die bij de reorganisatie 2000 zijn aangewezen als herplaatsingskandidaat, maar die niet vóór 3 januari 2004 zijn ontslagen. Het Ministerie van Economische Zaken heeft een bedrag van circa 10,8 miljoen euro toegezegd ter dekking van de uitstroomkosten. Dit bedrag is overigens ook ter dekking van de kosten voor tijdelijk extra in te zetten automatiseringscapaciteit. De uitstroomkosten zijn het totaal van de personele kosten gedurende de herplaatsingsperiode van 18 maanden en de daarna door het CBS te verstrekken wachtgelduitkeringen en andere uitkeringen.

In onderstaande tabel is de verwachte looptijd van de verplichtingen voor de reorganisatie 2000 weergegeven.

	2009	2010 t/m 2013	2014 e.v.	Totaal
Reorganisatie 2000	258	1.080	1.381	2.719
Totaal	258	1.080	1.381	2.719

WW-verplichtingen

De voorziening voor WW-verplichtingen is gevormd ter dekking van WW-uitkeringen aan voormalige medewerkers van het CBS.

In onderstaande tabel is de verwachte looptijd van de WW-verplichtingen weergegeven.

	2009	2010 t/m 2013	2014 e.v.	Totaal
WW-verplichtingen	784	2.816	2.945	6.545
Totaal	784	2.816	2.945	6.545

Ambtsjubilea

Deze voorziening betreft toekomstige verplichtingen bij 12½-, 25- of 40-jarige ambtsjubilea.

Overige

Deze overige voorziening is gevormd voor overgenomen pensioenaanspraken van voormalig kantinepersoneel (250 duizend euro).

Langlopende schulden

Ministerie van Financiën

Het Ministerie van Financiën heeft ten behoeve van de herhuisvesting Leidschenveen op 3 december 2007 drie leningen verstrekt van in totaal 30 miljoen euro.

Leningtranche 1 bedraagt 4,5 miljoen euro en heeft een looptijd van 5 jaar.

Leningtranche 2 bedraagt 12,0 miljoen euro en heeft een looptijd van 10 jaar

Leningtranche 3 bedraagt 13,5 miljoen euro en heeft een looptijd van 15 jaar.

Het rentepercentage over deze leningen bedraagt gemiddeld 3,9%

De aflossingsverplichting 2009 bedraagt 3 miljoen euro en is onder de kortlopende verplichtingen verantwoord.

Van de totale lening wordt 12 miljoen euro na 5 jaar afgelost.

Het Ministerie van Economische Zaken heeft zich, conform de vereisten van het Ministerie van Financiën, garant gesteld voor de aflossing van deze lening.

ICT-intensivering

Het CBS heeft bij de afhandeling van de meerjarenproblematiek van het Ministerie van Economische Zaken een bijdrage van 24,6 miljoen euro vooruit ontvangen voor ICT-intensivering. Dit bedrag moet volgens de toezegging van het ministerie worden besteed aan de herinrichting van de ICT-structuur. In 2006 is een plan van aanpak, 'het Masterplan' opgesteld. Ultimo 2008 is in de balans een nog te besteden bedrag voor ICT opgenomen van 10,3 miljoen euro. Het verloop van deze post in 2008 is als volgt:

	ICT-intensivering
Stand per 31-12-2007	15.378
Onttrekking	-5.090
Stand per 31-12-2008	10.288

In de periode 2004 tot en met 2008 is meer dan 24,6 miljoen euro aan ICT besteed. De bestedingen die in de periode 2004 tot en met 2008 vooralsnog niet ten laste van deze vooruit ontvangen gelden zijn gebracht, betreffen vooral investeringen in het inrichten van het rekencentrum in Apeldoorn.

Kortlopende schulden

Ministerie van Financiën

De aflossingsverplichting 2009 voor de op 3 december 2007 aangegane geldleningen bedraagt 3 miljoen euro.

Belastingen en premies sociale verzekeringen

	31-12-2008	31-12-2007
Loonheffing	3.256	2.950
Pensioenen & premies sociale verzekeringen	1.842	1.760
Totaal	5.098	4.710

Overige schulden

	31-12-2008	31-12-2007
Nog te betalen kosten	9.355	7.014
Nog te betalen vakantiegeld	4.525	4.330
Crediteuren	7.145	9.947
Vooruitontvangen bijdrage herhuisvesting	3.100	4.043
Nog te betalen vakantiedagen	2.703	3.115
Vooruitgefactureerde omzet*	3.028	2.741
Nog in te zetten automatiseringscapaciteit	385	504
Eindejaarsuitkering	440	313
Overige schulden	182	163
Totaal	30.863	32.170

*) Hiervan heeft 0,8 miljoen euro betrekking op nog te realiseren werkzaamheden inzake het meerjaren statistisch programma 2003-2008.

De nog te betalen kosten bestaan vooral uit periodieke kosten waarvan per jaareinde de facturen nog niet waren ontvangen. Per 31 december 2007 was hieronder een schuld van 0,8 miljoen euro aan Eurostat verantwoord, die in 2008 is vrijgevallen ten gunste van het resultaat.

De afname van de crediteuren is met name het gevolg van minder investeringen in herhuisvesting en IT-middelen eind 2008 ten opzichte van eind 2007.

De vooruit ontvangen bijdrage betreft de bijdrage van het Ministerie van Economische Zaken en van de Gemeente Heerlen voor de investeringen in de herhuisvesting.

De vooruitgefactureerde omzet bestaat voornamelijk uit de vooruitgefactureerde Blaise-licenties.

Het Ministerie van Economische Zaken heeft een bijdrage beschikbaar gesteld voor de kosten van tijdelijk extra in te zetten automatiseringscapaciteit voor de reorganisatie 2000. Het nog te besteden deel van deze bijdrage is opgenomen onder 'nog in te zetten automatiseringscapaciteit'.

De eindejaarsuitkering betreft de reservering over de maand december 2008, waarbij in november 2009 de uitkering zal plaatsvinden over de periode van 1 december 2008 tot en met 30 november 2009.

De overige schulden hebben overwegend een looptijd van minder dan één jaar.

Toelichting op de winst-en verliesrekening over 2008

Bedrijfsopbrengsten

Netto-omzet

De netto-omzet is het totaal van:

- bijdrage van het Ministerie van Economische Zaken;
- opdrachten derden;
- mutatie op onderhanden werk;
- overige bedrijfsopbrengsten.

Bijdrage Ministerie van Economische Zaken

	Realisatie 2008	Begroting 2008	Realisatie 2007
Budgettaire bijdrage	182.467	177.435	176.587
Aflossing vordering EZ inzake reorganisatie 2004	-3.000	-3.000	-3.000
Bijdrage herhuisvesting	600	1.500	-700
Nog te besteden	-185	-185	-367
Nog te besteden inzake automatiseringscapaciteit	119	50	421
Overige mutaties	-218	835	0
Totaal	179.783	176.635	172.941

De bijdrage van het Ministerie van Economische Zaken betreft de door het ministerie verstrekte budgettaire bijdrage. Het CBS ontvangt deze bijdrage op basis van een Meerjarenplan 2004 – 2008. Het CBS dient aan het einde van deze periode het werkprogramma gerealiseerd te hebben.

In de begroting van 2008 was een lagere budgettaire bijdrage voorzien dan gerealiseerd, het verschil met de realisatie komt met name voort uit de loon- en prijscompensatie naar aanleiding van de nieuwe CAO-afspraken. Tevens is de compensatie voor de hogere huurlasten van EUR 1,1 miljoen onder de budgettaire bijdrage verantwoord.

De bijdrage herhuisvesting en de nog te besteden bijdragen inzake automatiseringscapaciteit zijn als schuld op de balans verantwoord.

Opdrachten derden

Onderstaande tabel geeft inzicht in de omzet derden naar regio.

	Realisatie 2008	Begroting 2008	Realisatie 2007
Nederland	11.563	9.651	10.123
EU-landen	3.729	2.708	2.841
Overige landen	1.404	1.052	1.103
Totaal	16.696	13.411	14.067

Onder opdrachten door derden zijn de gerealiseerde opbrengsten voor verrichte werkzaamheden verantwoord. Hieronder zijn mede begrepen opdrachten waaraan de Rijksoverheid een specifieke financiële bijdrage levert en de omzet uit verkochte licenties Blaise.

Het CBS heeft in 2008 wederom meer opdrachten derden en shared serviceprojecten gerealiseerd dan aanvankelijk was begroot. Ministeries blijken in toenemende mate een beroep te doen op de kwaliteit en onafhankelijkheid van de diensten van het CBS.



Centraal Bureau voor de Statistiek

De verdeling van de omzet derden naar type afnemer is als volgt:

	Realisatie 2008	Begroting 2008	Realisatie 2007
Overheid	9.463	7.776	8.155
Statistische bureaus buitenland	2.272	1.807	1.895
Onderzoeksinstellingen	2.219	2.120	2.224
Europese Unie en Eurostat	2.130	1.283	1.346
Overig	612	425	447
Totaal	16.696	13.411	14.067

Mutatie onderhanden werk

De mutatie onderhanden werk betreft de toename in het boekjaar van de geactiveerde kosten minus de gepassiveerde in rekening gebrachte termijnen.

Overige bedrijfsopbrengsten

De overige bedrijfsopbrengsten bestaan hoofdzakelijk uit opbrengsten uit hoofde van handhaving en publicaties.

Bedrijfslasten

Lonen, salarissen en sociale lasten

	Realisatie 2008	Begroting 2008	Realisatie 2007
Lonen en salarissen	109.258	107.740	103.752
Pensioenlasten	14.310	14.111	13.319
Sociale lasten	8.238	8.124	6.503
Ingeleend personeel	15.338	14.988	18.303
Dotatie/vrijval reorganisatievoorziening	8.147	0	7.558
Totaal	155.291	144.963	149.435

De realisatie van de totale kosten in deze rubriek 'lonen, salarissen, pensioenlasten en sociale lasten' is in 2008 hoger dan de begroting, aangezien het aantal vacatures lager was dan begroot.

Met name door de uitloop van de verhuizing van het rekencentrum, moest er meer tijdelijk personeel worden ingehuurd dan begroot.

Onder de mutatie personele voorzieningen wordt de dotatie minus de vrijval in de reorganisatievoorzieningen (7,2 miljoen euro), de voorziening jubileumuitkeringen (0,7 miljoen euro) en de voorziening pensioenaanspraken oud personeel (0,2 miljoen euro) verantwoord.

In 2008 waren gemiddeld 2 195 werknemers (in vte's) werkzaam voor het Centraal Bureau voor de Statistiek (2007: 2 178 vte's). Geen der werknemers is buiten Nederland werkzaam.

Beloning Raad van Bestuur en Centrale Commissie voor de Statistiek

In 2008 bedraagt de beloning van de Raad van Bestuur 504 duizend euro, bestaande uit bruto salaris, vaste toelagen, premies sociale lasten en managementvergoeding. In 2007 bedroeg de bezoldiging 533 duizend euro. De samenstelling van de Raad van Bestuur is onveranderd gebleven en bestaat uit twee leden.

De Centrale Commissie voor de Statistiek (CCS) heeft een aantal taken inzake het CBS en de statistische informatievoorziening van het Rijk. De Commissie bestaat in 2008 uit 9 leden, de gezamenlijke schadeloosstelling van de CCS over 2008 bedroeg 94 duizend euro. In 2007 was dit



Centraal Bureau voor de Statistiek

eveneens 94 duizend euro. De schadeloosstellingen komen ten laste van het budget van het CBS.

De Wet Openbaarmaking uit Publieke middelen gefinancierde Topinkomens (WOPT) is per 1 maart 2006 van kracht geworden.

Melding in het kader van de WOPT:

	2008	2007
Functienaam: Directeur-generaal		
Belastbaar loon	160	156
Pensioenbijdrage werkgever en werknemer	33	31
Uren in dienst per week	36	36

De beloning van de Directeur-Generaal is vastgesteld door de Minister van Economische Zaken op voorstel van de voorzitter van de CCS.

Overige bedrijfslasten

	Realisatie 2008	Begroting 2008	Realisatie 2007
Huisvesting	17.555	16.245	15.302
Overig personeel	6.524	4.119	8.324
Bureau	5.434	6.012	5.824
Dienstreizen	4.234	4.402	4.333
Advies externen	3.028	3.223	3.347
Automatisering	4.078	3.595	4.254
Vrijval/dotatie voorzieningen	-665	0	-2.075
Overig	2.514	3.284	2.481
Totaal	42.702	40.880	41.790

In de huisvestingskosten zijn naast de huur ook de kosten voor energie en gebouw-gerelateerde kosten als bewaking, schoonmaak en exploitatie van het bedrijfsrestaurant opgenomen. De huisvestingskosten zijn hoger dan begroot doordat de verhuurder in 2008 voor de locatie Heerlen en de voormalige locatie Voorburg een substantieel hogere gebruikersvergoeding in rekening heeft gebracht. Deze hogere vergoeding is grotendeels gecompenseerd door het Ministerie van Economische Zaken. Deze hogere vergoeding is opgenomen onder de omzet vanuit het ministerie.

De overige personele lasten betreffen voornamelijk opleidingskosten, kosten voor de Arbodienst, kinderopvang en werving en selectie. De overige personeelskosten zijn in 2008 hoger dan begroot, met name als gevolg van investeringen in opleidingen, mobiliteit en outplacementkosten.

Onder bureaustkosten wordt verstaan: kosten voor portie, kopieermachines en telefonie. De bureaustkosten zijn lager uitgevallen dan was begroot, doordat de werkelijke telefoon- en portiekosten lager uitvielen.

De advieskosten zijn lager dan begroot door een terughoudend beleid.

De automatiseringskosten zijn ten opzichte van de begroting gestegen in verband met een toename van het aantal licenties en onderhoud hardware als gevolg van het Masterplan.

De vrijval voorzieningen betreft de vrijval van de voorziening Eurostat.

Het deel 'overig' van de overige bedrijfslasten bestaat hoofdzakelijk uit kosten voor statistisch grondmateriaal. Daarnaast is de vrijval van de schuld aan Eurostat (0,8 miljoen euro) hieronder verantwoord.

Honoraria van de accountant

In onderstaande tabel zijn de honoraria van KPMG Accountants N.V. vermeld.

	2008	2007
Onderzoek van de jaarrekening	166	168
Andere controle-opdrachten	5	6
Adviesdiensten op fiscaal terrein	0	0
Andere niet-controle-opdrachten	0	0
Totaal	171	174

Financiële baten en lasten

Rentebaten

De gestegen rentebaten in 2008 zijn te danken aan de uitgestelde investeringen in de herhuisvesting Leidschenveen.

Rentelasten

De rentelasten hebben betrekking op de lening bij het Ministerie van Financiën voor de herhuisvesting.



Centraal Bureau voor de Statistiek

Niet in de balans opgenomen verplichtingen en activa

Meerjarige financiële verplichtingen

	2009	2010 t/m 2013	2014 e.v.
Huur panden Den Haag en Heerlen	13.789	24.280	52.328
Utiliteitsvoorzieningen en bewaking	15.300	0	0
Automatisering	3.300	0	0
Personeel	300	0	0
Totaal	32.689	24.280	52.328

Huur panden

Het huurcontract van het nieuwe pand te Den Haag is voor een maximale periode van 15 jaar afgesloten en loopt tot 2023, waarna het kan worden herzien. Het huurcontract van het pand te Heerlen is voor een periode van maximaal 15 jaar afgesloten en loopt tot 2024. Als gevolg van een krimpend personeelsbestand zal in de komende jaren minder kantoorruimte gehuurd worden. In de huur panden is voor de huur Heerlen in 2009 een bedrag voor BTW-schade ter grootte van 7,5 miljoen euro geraamd.

Utiliteitsvoorzieningen

Onder deze categorie is voor 10,2 miljoen euro aan nog te maken aanpassingskosten voor het pand Heerlen opgenomen. Medio 2009 zal de verhuizing in Heerlen plaatsvinden.

Automatisering

Hieronder is voor 2009 een bedrag van 3,3 miljoen euro aan contracten afgesloten met leveranciers.

Personeel en statistiek

Het betreft hier de kosten van salarisverwerking. De omvang is gebaseerd op contracten en ervaringscijfers.

Activa

De projectontwikkelaar heeft een eenmalige bijdrage van 2,2 miljoen euro toegezegd als bijdrage in de herhuisvesting Heerlen.

Den Haag/Heerlen, 27 maart 2009

Directeur-Generaal van de Statistiek

drs. G. van der Veen

Centrale Commissie voor de Statistiek

mr. J.N. van Lunteren, voorzitter

dr. J.J. van Duijn, plv. voorzitter

leden:

drs. G.P.J. Hogeweg

J.M.A. van Huut RA

drs. M.B.G.M. Oostendorp

mw. prof. dr. J. Plantenga

mw. dr. P.C. Plooijs-Van Gorsel

prof. dr. C.G.M. Sterks

prof. dr. J.T.M. van der Zee

Resultaatbestemming

Het voorstel is het resultaat ten laste van de egalisatiereserve te brengen.



Accountantsverklaring

Wij hebben de in dit verslag opgenomen jaarrekening 2008 van het Centraal Bureau voor de Statistiek te Den Haag bestaande uit de balans per 31 december 2008 en de winst- en verliesrekening over 2008 met de toelichting gecontroleerd.

Verantwoordelijkheid van het bestuur

Het bestuur van het Centraal Bureau voor de Statistiek is verantwoordelijk voor het opmaken van de jaarrekening die het vermogen en het resultaat getrouw dient weer te geven, alsmede voor het opstellen van het jaarverslag, beide in overeenstemming met de wettelijke bepalingen inzake de jaarrekening zoals opgenomen in de Wet op het Centraal Bureau voor de Statistiek en de overige met het ministerie van Economische Zaken gemaakte afspraken inclusief het door het ministerie van Economische Zaken vastgestelde controleprotocol. Tevens is het Bestuur verantwoordelijk voor de financiële rechtmatigheid van de in de jaarrekening verantwoorde baten, lasten en balansmutaties. Dit houdt in dat deze bedragen in overeenstemming dienen te zijn met de in de relevante wet- en regelgeving opgenomen bepalingen.

Deze verantwoordelijkheid omvat onder meer: het ontwerpen, invoeren en in stand houden van een intern beheersingssysteem relevant voor het opmaken van en getrouw weergeven in de jaarrekening van vermogen en resultaat, zodanig dat deze geen afwijkingen van materieel belang als gevolg van fraude of fouten bevat en voor de naleving van de relevante wet- en regelgeving, het kiezen en toepassen van aanvaardbare grondslagen voor financiële verslaggeving en het maken van schattingen die onder de gegeven omstandigheden redelijk zijn.

Verantwoordelijkheid van de accountant

Onze verantwoordelijkheid is het geven van een oordeel over de jaarrekening op basis van onze controle. Wij hebben onze controle verricht in overeenstemming met Nederlands recht en met in achtname van het door het ministerie van Economische Zaken vastgestelde controleprotocol. Dienovereenkomstig zijn wij verplicht te voldoen aan de voor ons geldende gedragsnormen en zijn wij gehouden onze controle zodanig te plannen en uit te voeren dat een redelijke mate van zekerheid wordt verkregen dat de jaarrekening geen afwijkingen van materieel belang bevat.

Een controle omvat het uitvoeren van werkzaamheden ter verkrijging van controle-informatie over de bedragen en de toelichtingen in de jaarrekening. De keuze van de uit te voeren werkzaamheden is afhankelijk van de professionele oordeelsvorming van de accountant, waaronder begrepen zijn beoordeling van de risico's van afwijkingen van materieel belang als gevolg van fraude of fouten. In die beoordeling neemt de accountant in aanmerking het voor het opmaken van en getrouw weergeven in de jaarrekening van vermogen en resultaat, alsmede het voor de naleving van de betreffende wet- en regelgeving relevante interne beheersingssysteem, teneinde een verantwoorde keuze te kunnen maken van de controlewerkzaamheden die onder de gegeven omstandigheden adequaat zijn maar die niet tot doel hebben een oordeel te geven over de effectiviteit van het interne beheersingssysteem van het Centraal Bureau voor de Statistiek. Tevens omvat een controle onder meer een evaluatie van de aanvaardbaarheid van de toegepaste grondslagen voor financiële verslaggeving en van de redelijkheid van schattingen die het bestuur van het Centraal Bureau voor de Statistiek heeft gemaakt, een evaluatie van het algehele beeld van de jaarrekening, alsmede een evaluatie van de aanvaardbaarheid van het gehanteerde referentiekader voor financiële rechtmatigheid.

Wij zijn van mening dat de door ons verkregen controle-informatie voldoende en geschikt is als basis voor ons oordeel.

Oordeel

Naar ons oordeel geeft de jaarrekening een getrouw beeld van de grootte en de samenstelling van het vermogen van het Centraal Bureau voor de Statistiek per 31 december 2008 en van het resultaat over 2008 in overeenstemming met de wettelijke bepalingen inzake de jaarrekening zoals opgenomen in de Wet op het Centraal Bureau voor de Statistiek en de overige met het ministerie van Economische Zaken gemaakte afspraken. Voorts zijn van oordeel de in deze jaarrekening verantwoorde baten, lasten en balansmutaties over 2008 voldoen aan de eisen van financiële rechtmatigheid. Dit houdt in dat de bedragen in overeenstemming zijn met de in de relevante wet- en regelgeving opgenomen bepalingen, zoals die in het door het ministerie van Economische Zaken vastgestelde controleprotocol zijn opgenomen.



Centraal Bureau voor de Statistiek

Verklaring betreffende andere wettelijke voorschriften en/of voorschriften van regelgevende instanties

Wij zijn van mening dat het jaarverslag, voor zover wij dat kunnen beoordelen, verenigbaar is met de jaarrekening.

Den Haag, 27 maart 2009

KPMG ACCOUNTANTS N.V.

J.A.A.M. Vermeeren RA



Centraal Bureau voor de Statistiek **Organogram**

Raad van Bestuur

drs. G. van der Veen, *Directeur-Generaal*

ir. J.E.J. van Angelen, *lid Raad van Bestuur* (tot 31 januari 2009)

drs. G. Bruinooge, *directeur* (vanaf 1 februari 2009 pDG)

Centrale stafdiensten (225 vte)

drs. F.W.M. Hendriks, *directeur*

Bedrijfseconomische statistieken (680 vte)

drs. J.A. Timmermans, *directeur*

De divisie Bedrijfseconomische statistieken produceert statistische informatie over bedrijven, instellingen en ondernemingen. Het betreft informatie over de economische ontwikkeling en over de economische structuren in alle bedrijfstakken en branches en aspecten zoals milieu, vervoer, kennis en technologie.

Sociale en ruimtelijke statistieken (585 vte)

drs. W. van Nunspeet, *directeur*

De divisie Sociale en ruimtelijke statistieken heeft als doel statistische informatie samen te stellen over kenmerken van de bevolking, vastgoed en ruimtelijke eenheden. De divisie verzamelt de benodigde gegevens door gebruik te maken van administraties en registraties, waar nodig aangevuld door persoonsenquêtes.

Macro-economische statistieken en publicaties (415 vte)

dr. A.H. Kroese, *directeur*

De divisie Macro-economische statistieken en publicaties is verantwoordelijk voor macro-economische kerngegevens (inflatie, economische groei, enzovoort). In samenwerking met de andere divisies komen in deze divisie de elektronische en papieren publicaties van het CBS tot stand.

Informatie technologie services (230 vte)

drs. J.H. Veefkind, *directeur*

De divisie Informatie technologie services draagt bij aan het verhogen van de kwaliteit en de doelmatigheid van de statistische processen en producten door inzet van hoogwaardige informatietechnologie. De divisie ondersteunt ook bij de ontwikkeling en het beheer van de overige bedrijfsprocessen.

Methodologie en kwaliteit (65 vte)

dr. C. Zeelenberg, *directeur*

De divisie Methodologie en kwaliteit is verantwoordelijk voor de ontwikkeling van kennis en algemene kaders en de toepassing daarvan op het terrein van de algemene statistische methoden, kwaliteitszorg en procesontwikkeling. De divisie is tevens verantwoordelijk voor de samenhang van de statistische productieprocessen binnen het CBS.

(De genoemde vte-aantallen zijn bij benadering en exclusief interim-managers, uitzendkrachten, stagiairs, etc.)

Adviesraden

Om het CBS te adviseren over de invulling van het statistisch programma zijn adviesraden ingesteld die elk een thematisch terrein of onderwerp beslaan. In 2008 is aan de bestaande adviesraden een nieuwe toegevoegd namelijk de Adviesraad *berichtgevers*. De voorzitters van de zeven adviesraden en de directeurs van de planbureaus vormen samen een adviesorgaan voor de Directeur-generaal.

Samenstelling CBS-adviesraad:

drs. G. van der Veen - voorzitter
mevr. ir. drs. C. Oliveris - secretaris

leden:

prof. dr. P. Ester - Adviesraad maatschappij en economie
prof. dr. Ph.B.F. Franses - Adviesraad methodologie en kwaliteit
prof. dr. M. Hajer - Planbureau voor de Leefomgeving
prof. dr. L.H. Hoogduin - Adviesraad prijzenstatistieken
drs. E.E. van de Lustgraaf - Adviesraad economische statistieken
A.P.R. van Rooij - Adviesraad berichtgevers
prof. dr. P. Schnabel - Sociaal en Cultureel Planbureau
prof. dr. C.N. Teulings - Centraal Planbureau
prof. dr. J.J.M. Theeuwes - Adviesraad sociale statistieken
dr. J.P. Verbruggen - Adviesraad macro-economie

Wegwijzer

Het CBS verzamelt gegevens bij personen, bedrijven en instellingen. Het CBS stelt de uitkomsten van de onderzoeken zo snel mogelijk op verschillende manieren voor iedereen beschikbaar.

CBS-website (www.cbs.nl)

De CBS-website geeft toegang tot resultaten van CBS-onderzoek. De website biedt themagerichte informatie over kerncijfers van Nederland. Alle uitgebrachte publicaties staan overzichtelijk gerangschikt. Gedetailleerde cijfers zijn te raadplegen via de gratis databank StatLine.

Op de website staat ook een actuele publicatiekalender en een productencatalogus. Beleidsinformatie en een verzameling links naar nationale statistische bureaus en relevante internationale organisaties maken de website compleet.

NOS-teletekst

Pagina 506 geeft informatie over een aantal belangrijke economische indicatoren en pagina 507 bevat gegevens die recent zijn gepubliceerd.

Verkoop van CBS-producten

CBS-producten kunt u bestellen via de afdeling Klantenservice van het CBS, Postbus 4481, 6401 CZ Heerlen, telefoon (088) 570 70 70, fax: (045) 570 62 68, e-mail: verkoop@cbs.nl.

Infoservice

Het centrale informatiepunt voor algemene vragen over het CBS en de producten is te bereiken via telefoon (088) 570 70 70, fax (070) 387 74 29 en via het contactformulier op de CBS-website (www.cbs.nl/infoservice).

European Statistical Data Support

Statistische informatie over Europa afkomstig van Eurostat is telefonisch op te vragen via (088) 570 70 70 (keuze toets 5) of door middel van het contactformulier op de CBS-website (www.cbs.nl/infoservice).

CBS Contact Center

Het centrale informatiepunt voor bedrijven, instellingen en personen bij vragen over CBS-vragenlijsten of ander enquêtemateriaal is te bereiken via telefoon (045) 570 64 00, e-mail: contactcenter@cbs.nl of via het contactformulier de CBS-website: www.cbs.nl/contactcenter.

Persdienst

Het centrale informatiepunt voor de media is te bereiken via telefoon (070) 337 44 44 of e-mail: persdienst@cbs.nl Meer informatie staat op de CBS-website: www.cbs.nl/informatie voor/pers.

Onderzoek onder voorwaarden: Centrum voor Beleidsstatistiek

Het Centrum voor Beleidsstatistiek biedt externe partijen verschillende diensten aan:

- Het toegankelijk maken van microdatabestanden waarmee onderzoekers die gemachtigd zijn via de CBS-wet of via een goedkeuring door de Centrale Commissie voor de Statistiek (CCS) bij het CBS onder strikte beveiligingsvoorwaarden zelf de gewenste analyses kunnen uitvoeren op deze microdatabestanden (catalogus www.cbs.nl/microdata).
- Het verrichten van onderzoek op statistisch basismateriaal om vragen van departementen en planbureaus, grote gemeenten en andere overheidsinstellingen te beantwoorden.
- Het adviseren van klanten zoals departementen en planbureaus, grote gemeenten en andere overheidsinstellingen bij het vinden, het gebruik en het opstellen van de benodigde informatie voor beleidsvoorbereiding en de evaluatie daarvan.

Aan de diensten van het Centrum voor Beleidsstatistiek zijn kosten verbonden. Nadere informatie is verkrijgbaar via telefoon (070) 337 47 92, via www.cbs.nl/cvb of e-mail: cvb@cbs.nl.

Colofon

Centraal Bureau voor de Statistiek

Den Haag

Henri Faasdreef 312, 2492 JP Den Haag, Leidschenveen

Postbus 24500, 2490 HA Den Haag

Telefoon (070) 337 38 00

Heerlen

Kloosterweg 1 (*tweede helft 2009, CBS-weg 11*)

Postbus 4481

6401 CZ Heerlen

Telefoon (045) 570 60 00

Website

www.cbs.nl

Infoservice

Telefoon (088) 570 70 70

E-mail: via contactformulier op de website www.cbs.nl/infoservice

Fax: (070) 370 59 94

Teletekst

Pagina 506/507

Uitgave

Centraal Bureau voor de Statistiek