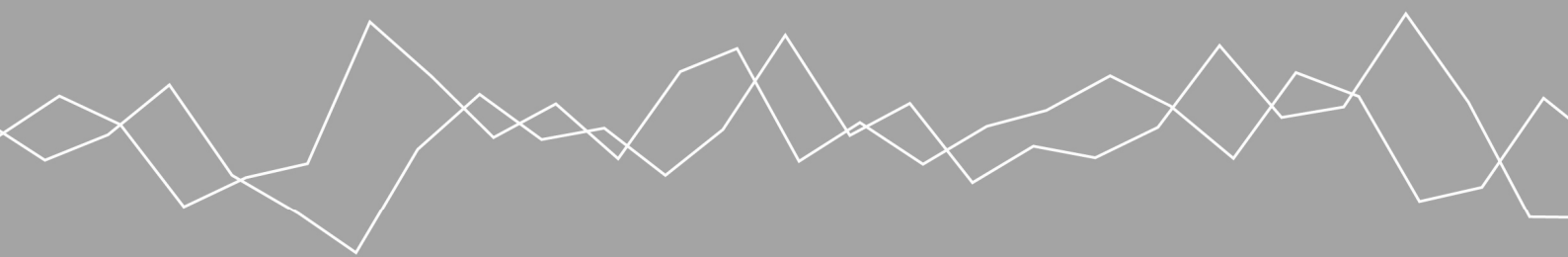


Ticketprijsmonitor Amsterdam-Paramaribo



Amsterdam, 10 september 2009
In opdracht van DGLM

Ticketprijsmonitor Amsterdam-Paramaribo

Vertrouwelijke bijlage bij: *Amsterdam-Paramaribo:
Open Skies of Open Market?*

drs. R. Lieshout



Ministerie van Verkeer en Waterstaat

seo economisch onderzoek

“De wetenschap dat het goed is”

SEO Economisch Onderzoek doet onafhankelijk toegepast onderzoek in opdracht van overheid en bedrijfsleven. Ons onderzoek helpt onze opdrachtgevers bij het nemen van beslissingen. SEO Economisch Onderzoek is gelieerd aan de Universiteit van Amsterdam. Dat geeft ons zicht op de nieuwste wetenschappelijke methoden. We hebben geen winstoogmerk en investeren continu in het intellectueel kapitaal van de medewerkers via promotietrajecten, het uitbrengen van wetenschappelijke publicaties, kennisnetwerken en congresbezoek.



SEO-rapport nr. 2009-55

Inhoudsopgave

1	Inleiding.....	1
2	Methode.....	3
3	Resultaten	5
3.1	Amsterdam – Paramaribo.....	5
3.2	Vergelijkbare routes.....	7
3.2.1	Routes vanaf Amsterdam	8
3.2.1	Routes vanaf Londen	9
3.2.2	Routes vanaf Parijs	11
4	Conclusies.....	13

1 Inleiding

Momenteel voert SEO Economisch Onderzoek in opdracht van DGLM onderzoek uit naar de effecten van verdere liberalisatie van het bilaterale luchtvaartverdrag Nederland-Suriname. Tevens wordt hierbij ingegaan op de mogelijkheden en de haalbaarheid van gecombineerde lijn/charteroperaties in de driehoek Nederland – (voormalige) Nederlandse Antillen – Suriname.

In het kader van dit onderzoek zijn de ticketprijzen gemonitord op de route Amsterdam – Paramaribo en op gelijksoortige routes. Ten eerste verschaft een dergelijke monitoring inzicht in de hoogte van de tarieven ten opzichte van gelijksoortige routes. Ten tweede zijn de ticketprijzen nodig om de effecten van verdere liberalisatie van het bilaterale verdrag goed in te schatten.

Onderhavig rapport vormt een vertrouwelijke bijlage bij genoemd onderzoek.

Leeswijzer

In het volgende hoofdstuk wordt de methode beschreven die is toegepast bij het monitoren van de ticketprijzen. Tevens wordt hierbij ingegaan op de routes waarvoor de prijzen zijn gemonitord. Hoofdstuk 3 geeft de resultaten van de monitor weer. Het rapport besluit met enkele conclusies.

2 Methode

Voor het monitoren van ticketprijzen, maakt SEO Economisch Onderzoek gebruik van een internetrobot. Deze robot heeft op drie momenten in juli en augustus¹ over een periode van 10 maanden vooruit² de laagste prijzen verzameld voor zowel economy als business class tickets. Hierbij is onderscheid gemaakt tussen tarieven van directe en indirecte vluchten.

De prijzen die zijn verzameld, zijn die voor retourvluchten, waarbij de retourvlucht 14 dagen na de heenvlucht plaatsvindt. De robot betreft de prijzen van de site www.bing.com/travel. Deze site bevat niet alleen prijzen van grote online reisorganisaties als orbitz.com, maar ook die van vele individuele maatschappijen waaronder KLM, SLM en Martinair.

In onderstaande tabel zijn de routes opgenomen waarvan de ticketprijzen gemonitord worden. Naast de route Amsterdam-Paramaribo worden nog 13 gelijksoortige routes gemonitord. De overeenkomsten hangen samen met het overheersende reismotief en de afstand. Afstand is een belangrijke factor in de ticketprijs, daarom zijn we alleen geïnteresseerd in routes die ongeveer even lang zijn als die tussen Amsterdam en Paramaribo. Daarnaast is het overheersende reismotief waarschijnlijk van belang. Daarom bezien we aan de ene kant routes waarop naar verwachting – net als op de route Amsterdam-Paramaribo – relatief veel niet-zakelijke reizigers reizen. Dit betreft routes vanaf Amsterdam naar de Nederlandse Antillen en Aruba, maar ook vluchten vanaf Londen Heathrow en Parijs Orly naar voormalige Britse en Franse koloniën.

Tabel 1 Routes waarvan de ticketprijzen zijn gemonitord

Routes	Afstand (km)
Amsterdam Schiphol - Paramaribo	7485
Amsterdam Schiphol - Aruba	7873
Amsterdam Schiphol - Bonaire	7787
Amsterdam Schiphol - Curacao	7828
Amsterdam Schiphol - Chicago (O'Hare)	6606
Amsterdam Schiphol - St. Maarten	6930
London (Gatwick) - Antigua West Indies	6568
London (Gatwick) - Barbados	6754
London (Gatwick) - St. Lucia West Indies	6793
London (Heathrow) - Chicago (O'Hare)	6339
London (Heathrow) - Mumbai India	7206
Paris (Orly) - Cayenne Fr. Guiana	7068
Paris (Orly) - Ft. De France Martinique	6846
Paris (Orly) - Pointe A Pitre Guadeloupe	6748

Bron: OAG

¹ 23 juli, 30 juli en 10 augustus.

² Het is veelal niet mogelijk om vluchten te boeken die meer dan 10 maanden in de toekomst liggen.

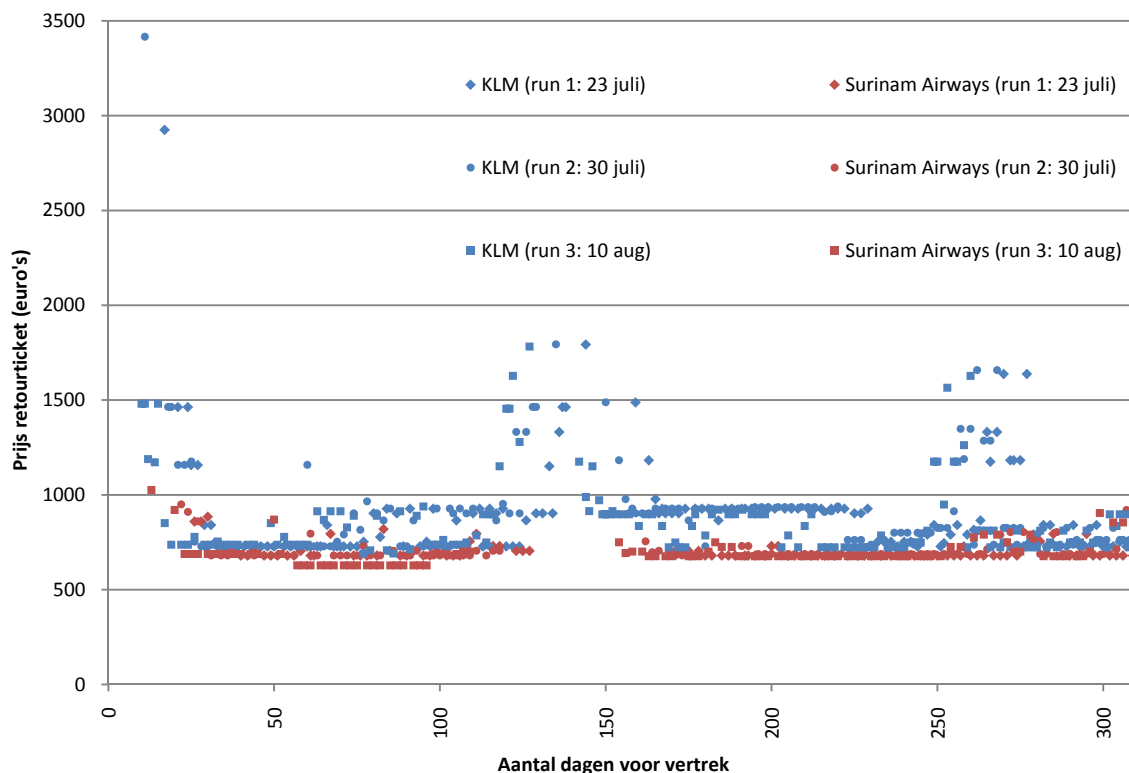
Om erachter te komen of het overheersende motief daadwerkelijk van belang is voor de ticketprijs, bekijken we ook prijzen op routes met een hoger aandeel zakelijke reizigers, zoals routes tussen Amsterdam en Londen Heathrow naar Chicago. Uiteraard is bij de selectie van deze routes ook weer rekening gehouden met de afstand

3 Resultaten

3.1 Amsterdam – Paramaribo

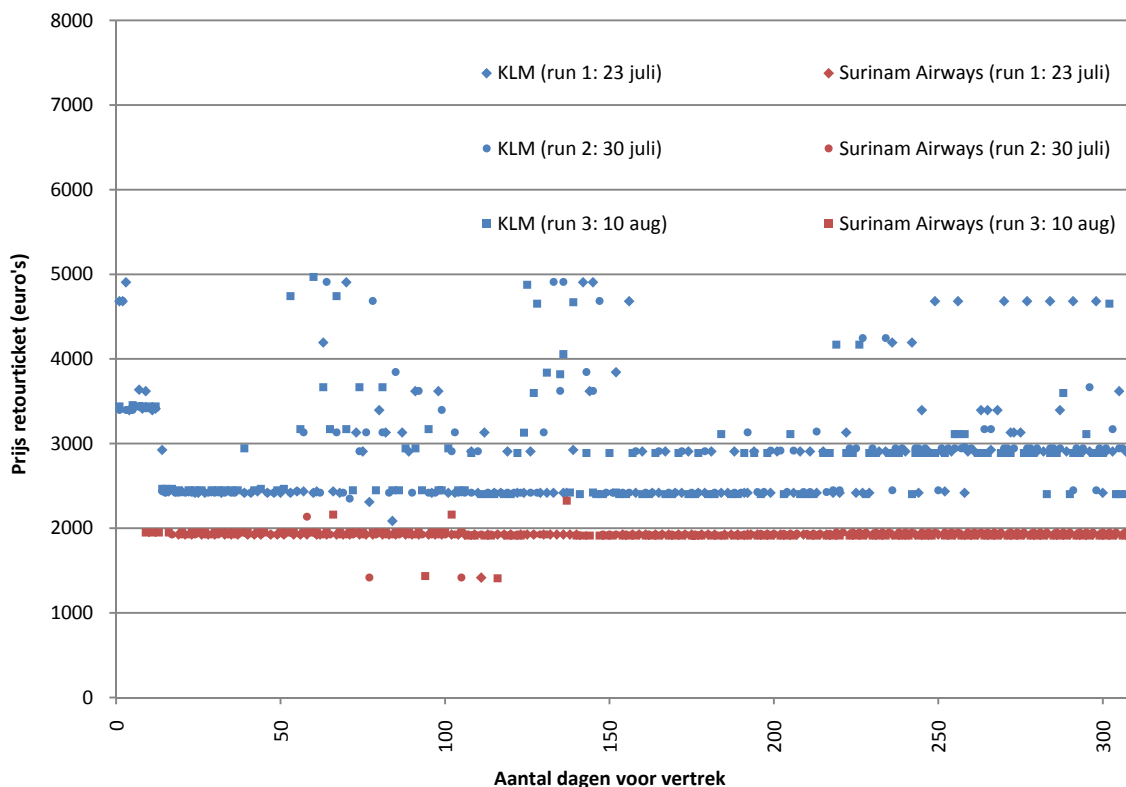
Onderstaande figuren laten de ontwikkeling zien van de laagste prijzen van een retourticket naar Paramaribo voor respectievelijk de economy en de business class. De prijzen van de KLM en Surinam Airways zijn met verschillende kleuren weergegeven; tevens is onderscheid gemaakt naar het moment waarop de prijzen zijn verzameld (23 juli, 30 juli en 10 augustus). Alle prijzen hebben betrekking op directe vluchten.³

Figuur 1 Ontwikkeling prijzen economy class retourtickets (euro's) op de route Amsterdam-Paramaribo richting vertrekdatum



³ Indirecte vluchten met één of meer stops zijn in de praktijk wel te boeken, maar dan is er op de route Amsterdam-Paramaribo altijd sprake van *interlining*, ofwel een connectie waarbij de aansluitende vluchten worden uitgevoerd door verschillende maatschappijen die niet tot dezelfde alliantie behoren. Dergelijke vluchten blijken voor de economy en business class respectievelijk circa 5 en 2 keer duurder dan de directe alternatieven van KLM en Surinam Airways. Als gevolg van deze hogere prijs en de lagere kwaliteit van de vluchten (langere reistijd en de overstap(pen)) blijken deze reisalternatieven in de praktijk niet gekozen te worden. In de analyse laten we deze dan ook buiten beschouwing.

Figuur 2 Ontwikkeling prijzen business class retourtickets (euro's) op de route Amsterdam-Paramaribo richting vertrekdatum



De prijzen van de KLM liggen op een hoger niveau dan die van Surinam Airways. KLM vroeg tijdens de monitoringperiode gemiddeld⁴ 899 euro voor een economy class ticket en 2.914 euro voor een business class ticket, tegenover 701 euro en 1.924 euro voor Surinam Airways. Daarmee zijn vooral de business class tickets van Surinam Airways goedkoper dan die van de KLM. De gemiddelde ticketprijzen bedragen 819 euro voor de economy class en 2.464 euro voor de business class.

Niet alleen liggen de prijzen van de KLM op een hoger niveau, ze bewegen ook meer, voorafgaand aan het vertrekmoment. De ticketprijzen van de KLM nemen aanzienlijk toe, naarmate het vertrekmoment dichterbij komt. Bij Surinam Airways is dit in mindere mate ook het geval voor economy class tickets; business class tickets worden niet duurder naarmate dichterbij het vertrekmoment wordt geboekt. Sterker nog, de business class tickets zijn vrijwel constant in de tijd.⁵

In het onderzoek naar de effecten van verdere liberalisatie van het bilaterale luchtvaartverdrag Nederland-Suriname kwam naar voren dat de vraag op de route Amsterdam-Paramaribo sterk seizoensgebonden is. Zo zijn er vertrekpieken naar Paramaribo in de maanden juni-juli en oktober-december. De aankomstenpieken doen zich voor in januari, mei en augustus. De KLM

⁴ Het betreft hier steeds gemiddelde gemonitorde prijzen. De werkelijk betaalde gemiddelde prijs hangt af van het moment waarop de tickets worden aangeschaft.

⁵ Deze prijsstijgingen kunnen deels ook te verklaren zijn uit de vraagpieken die zich in de maanden juli en augustus voordoen (zie verder).

lijkt hier door middel van *yield management* duidelijk op in te spelen. Zo nemen de prijzen in oktober al enigszins toe (al zijn er op bepaalde dagen ook nog goedkopere tickets te krijgen) en pieken deze rond de kerstperiode. Na deze periode dalen de prijzen weer, maar bevinden zij zich nog wel op een verhoogd niveau. Vervolgens is weer een prijsstijging zichtbaar in april en mei. Surinam Airways hanteert een andere strategie en zet tijdens perioden met veel vraag, meer capaciteit in. Waar de KLM gaat voor hogere prijzen, gaat Surinam Airways voor grotere volumes.

Ten tijde dat de ticketprijzen werden verzameld, was het niet mogelijk om bij Surinam Airways tickets te boeken voor de kerstperiode. Mogelijk heeft dit te maken met het ontbreken van een *yield management* systeem, dat bij een grotere vraag de prijzen laat toenemen. Het lijkt erop dat Surinam Airways haar economy class tickets voor de kerstperiode voor het (lage) gangbare tarief heeft verkocht. Door de grote vraag in deze periode, zijn deze tickets mogelijk snel uitverkocht geraakt. Gevolg hiervan is dat de KLM het enige alternatief werd voor economy class tickets, met een mogelijk prijsopdrijvend effect als resultaat.

Als gezegd zijn de business class tickets van Surinam Airways zeer constant in de tijd. Dit in tegenstelling tot de business class tickets verkocht door de KLM; deze laten juist veel beweging zien. Deze prijzen hangen sterk af van het moment waarop geboekt wordt. De prijsstijgingen zijn echter minder duidelijk te relateren aan de vraagpieken. De vraagpieken worden dan ook grotendeels veroorzaakt door de niet-zakelijke reizigers die doorgaans in de economy class reizen. Wel is duidelijk waarneembaar dat het ticketprijsniveau toeneemt als meer dan 8 maanden vooruit wordt geboekt. Daarnaast blijken vooral de tickets van de vluchten op zaterdag duurder te zijn dan die op andere dagen.

Tabel 2 Gemiddelde prijzen en spreiding in de prijzen (euro's) op de route Amsterdam-Paramaribo

Segment	Maatschappij	Prijs	Standaarddeviatie
Economy class	KLM	€ 899	362
	Surinam Airways	€ 701	329
	<i>Gemiddeld</i>	<i>€ 819</i>	<i>206</i>
Business class	KLM	€ 2.914	1.056
	Surinam Airways	€ 1.924	748
	<i>Gemiddeld</i>	<i>€ 2.464</i>	<i>451</i>

3.2 Vergelijkbare routes

Om erachter te komen of de prijzen op de route Amsterdam-Paramaribo relatief hoog zijn, zetten we deze prijzen in deze paragraaf af tegen prijzen op route van vergelijkbare lengte en met een eveneens hoog niet-zakelijk aandeel reizigers. Ook zijn enkele routes van vergelijkbare lengte opgenomen met een laag niet-zakelijk motief. Dit om de invloed van het motief op de ticketprijs inzichtelijk te maken. Allereerst bekijken we vergelijkbare routes die vanaf Schiphol worden aangeboden. Vervolgens bezien we routes vanaf Londen Gatwick/Heathrow en Parijs Orly.

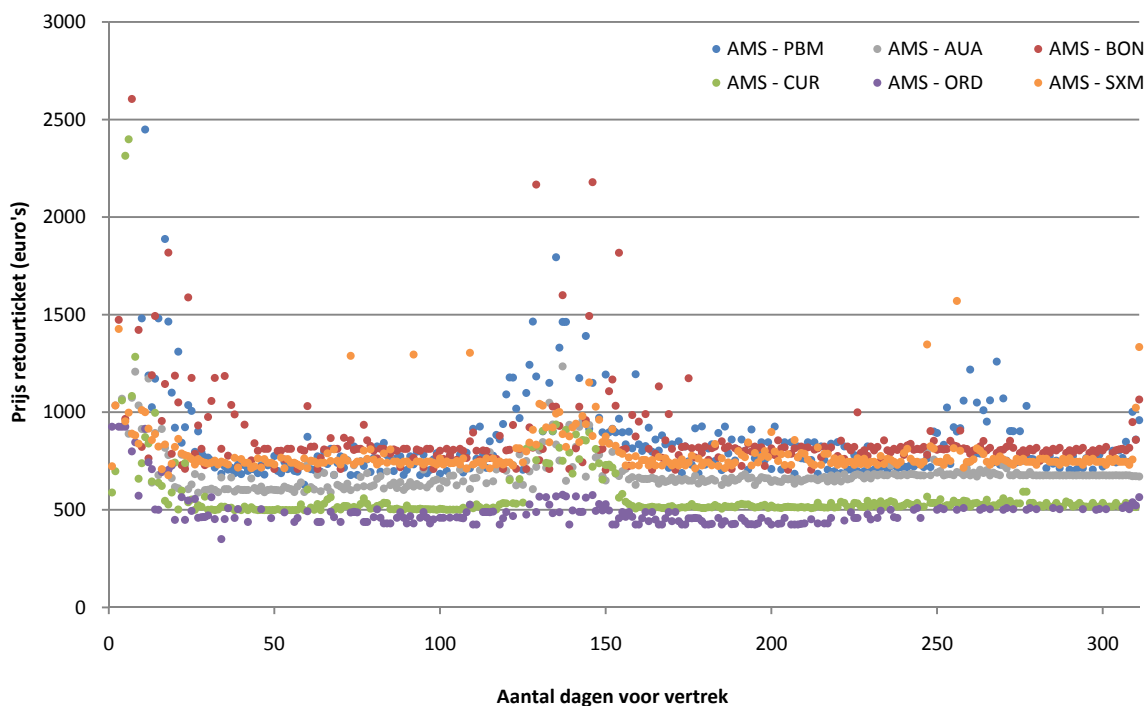
3.2.1 Routes vanaf Amsterdam

Figuur 3 bevat de ontwikkeling van de laagste prijzen voor een retourticket in de economy class voor enkele routes vanaf Amsterdam. Naast de route Amsterdam-Paramaribo, zijn de routes naar Aruba en de Nederlandse Antillen opgenomen. Deze routes zijn ongeveer van gelijke afstand (zie tabel 1) en kennen allen een hoog aandeel niet-zakelijke passagiers. Daarnaast is ook een route van vergelijkbare lengte, maar met een hoger zakelijk motief opgenomen, te weten de route naar Chicago (ORD).

Uit de figuur blijkt dat de prijzen op de route naar Paramaribo gemiddeld gezien relatief hoog zijn (gemiddeld 819 euro). De prijzen bevinden zich in dezelfde range als die naar Bonaire (863 euro) en Sint Maarten (788 euro). Op beide routes heerst overigens minder concurrentie dan op de route naar Paramaribo. De prijzen op de route naar Aruba (684 euro) en Curaçao (569 euro) bevinden zich duidelijk op een lager niveau, bij een iets heviger concurrentie. De prijzen op de route naar Chicago zijn duidelijk het laagst (492 euro), terwijl het concurrentieniveau op deze route overeenkomt met die op de route naar Paramaribo.

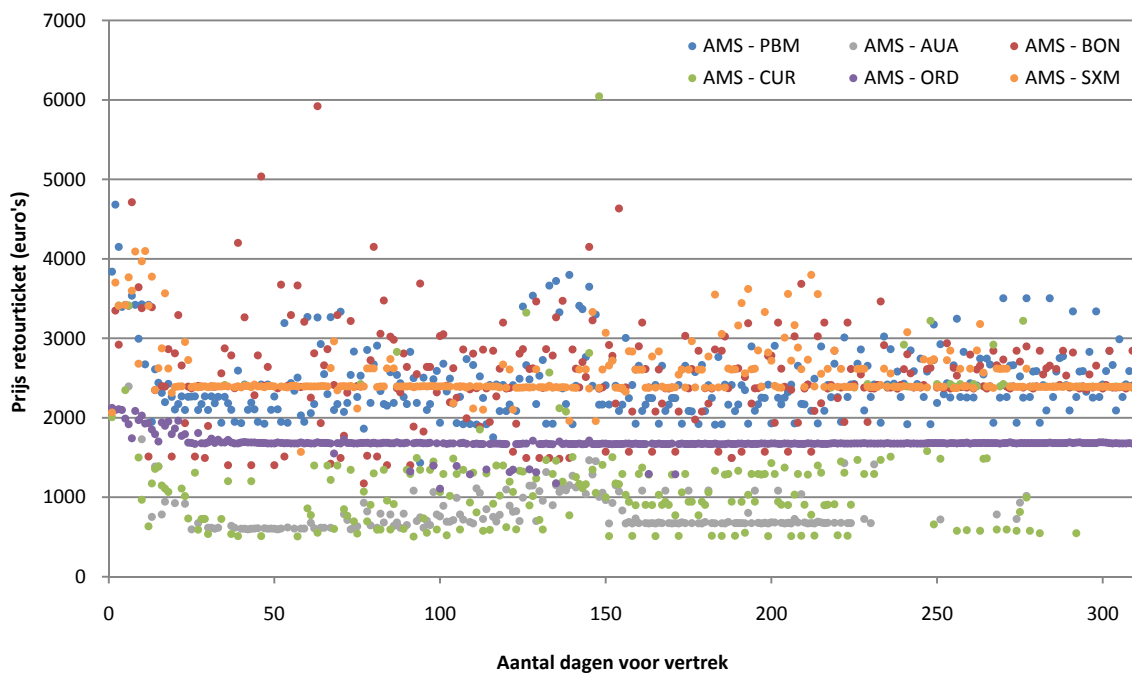
Voor alle routes geldt dat de prijzen toenemen, naarmate dichter bij het vertrekmoment wordt geboekt. De meest markante prijsstijgingen doen zich voor op de routes naar Bonaire en Paramaribo. Deze routes laten ook de grootste prijsstijgingen zien tijdens de kerstperiode. Voor die periode zijn er op de route naar Bonaire echter ook goedkope tickets beschikbaar, iets wat niet het geval is voor de route naar Paramaribo. De prijsstijging die zich in april/mei voordoet op de route naar Paramaribo, doet zich niet voor op de overige routes.

Figuur 3 Ontwikkeling prijzen economy class retourtickets (euro's) richting vertrekdatum op geselecteerde routes vanaf Schiphol



In figuur 4 is ook de ontwikkeling voor business class tickets opgenomen. Ook voor business class tickets naar Paramaribo geldt dat de prijzen (gemiddeld 2.464 euro) zich aan de bovenkant van het spectrum bevinden. Business class tickets naar Bonaire (2.524 euro) en Sint Maarten (2.535 euro) zijn eveneens relatief duur. De tickets naar Aruba (830 euro) en Curaçao (1.264 euro) zijn ook goedkoper voor de business class. Hiermee zijn deze zelfs goedkoper dan business class tickets naar Chicago (1.678 euro). Mogelijk compenseren de business class passagiers op de route naar Chicago hiermee de relatief lage ticketprijzen van de economy class passagiers. Opvallend is dat de prijzen van enkele routes redelijk constant blijven (routes naar Sint Maarten, Chicago en Aruba), terwijl de prijzen op andere routes meer beweging laten zien.

Figuur 4 Ontwikkeling prijzen business class retourtickets (euro's) richting vertrekkdatum op geselecteerde routes vanaf Schiphol



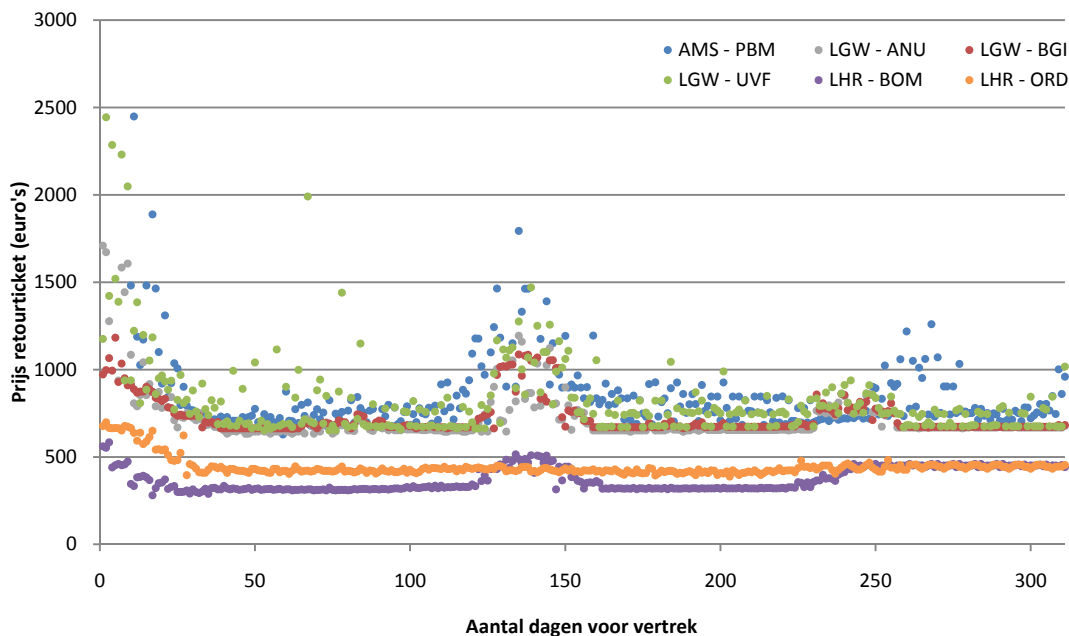
3.2.1 Routes vanaf Londen

In figuur 5 zijn de economy class prijzen opgenomen van retourtickets vanaf Londen Heathrow en Gatwick naar enkele niet-zakelijke bestemmingen (Antigua, Barbados en St. Lucia), alsmede bestemmingen met een hoger zakelijk aandeel (Chicago en Mumbai). De afstand van de routes komt overeen met de afstand tussen Amsterdam en Paramaribo. Ter vergelijking bevat de figuur ook de prijsontwikkeling op de route Amsterdam-Paramaribo.

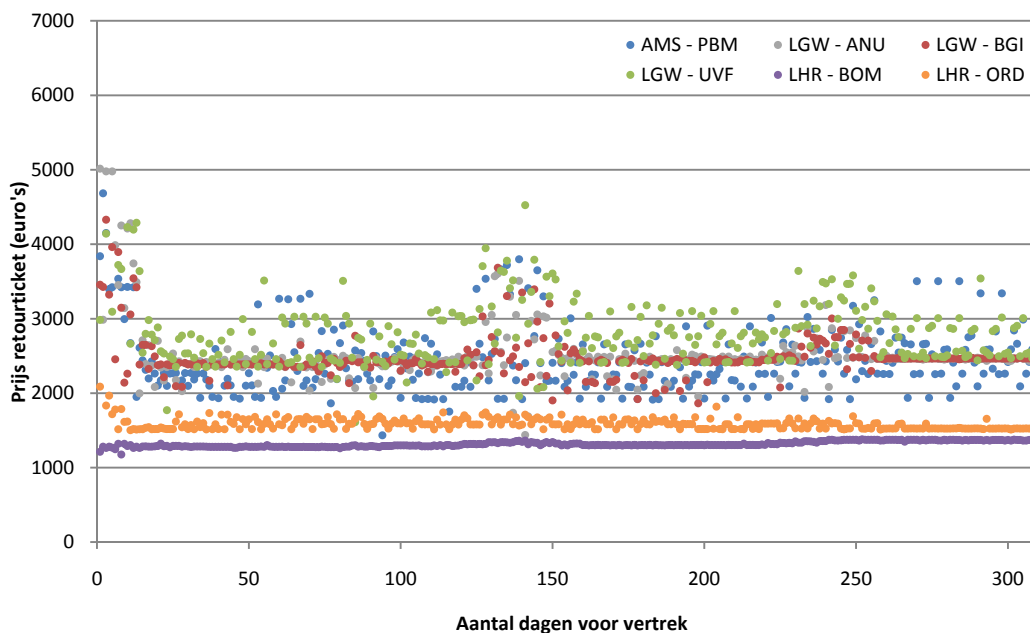
Ten opzichte van de geselecteerde routes vanaf de Londense luchthavens, liggen de prijzen op de route Amsterdam-Paramaribo op een hoog niveau. Alleen de prijzen van tickets naar St. Lucia (UVF) (gemiddeld 816 euro) liggen op hetzelfde niveau. Ook het concurrentieniveau op beide routes komt overeen. De prijzen voor tickets naar Antigua (ANU) (709 euro) en Barbados (BGI) (729 euro) liggen op een lager niveau, bij een overeenkomstig concurrentieniveau. De ticketprijzen voor bestemmingen met een meer zakelijk karakter, te weten die naar Mumbai (BOM) (443 euro) en Chicago (363 euro) liggen wederom op een duidelijk lager niveau. Hierbij

moet worden opgemerkt dat de concurrentie op beide routes aanzienlijk is. Ook hier is een toename van de ticketprijzen zichtbaar naarmate dichter bij de vertrekdatum wordt geboekt. Ook is een toename zichtbaar tijdens de kerstperiode, al is deze toename afwezig voor de route naar Chicago. De prijstoenames zijn het meest extreem voor de route Amsterdam-Paramaribo.

Figuur 5 Ontwikkeling prijzen economy class retourtickets (euro's) richting vertrekdatum op geselecteerde routes vanaf Londen Gatwick/Heathrow



Figuur 6 Ontwikkeling prijzen business class retourtickets (euro's) richting vertrekdatum op geselecteerde routes vanaf Londen Gatwick/Heathrow



De business class tarieven op de route Amsterdam-Paramaribo zijn beperkt lager dan die op de routes naar Antigua (2.517 euro) en Barbados (2.473 euro). Business class tickets op de route naar

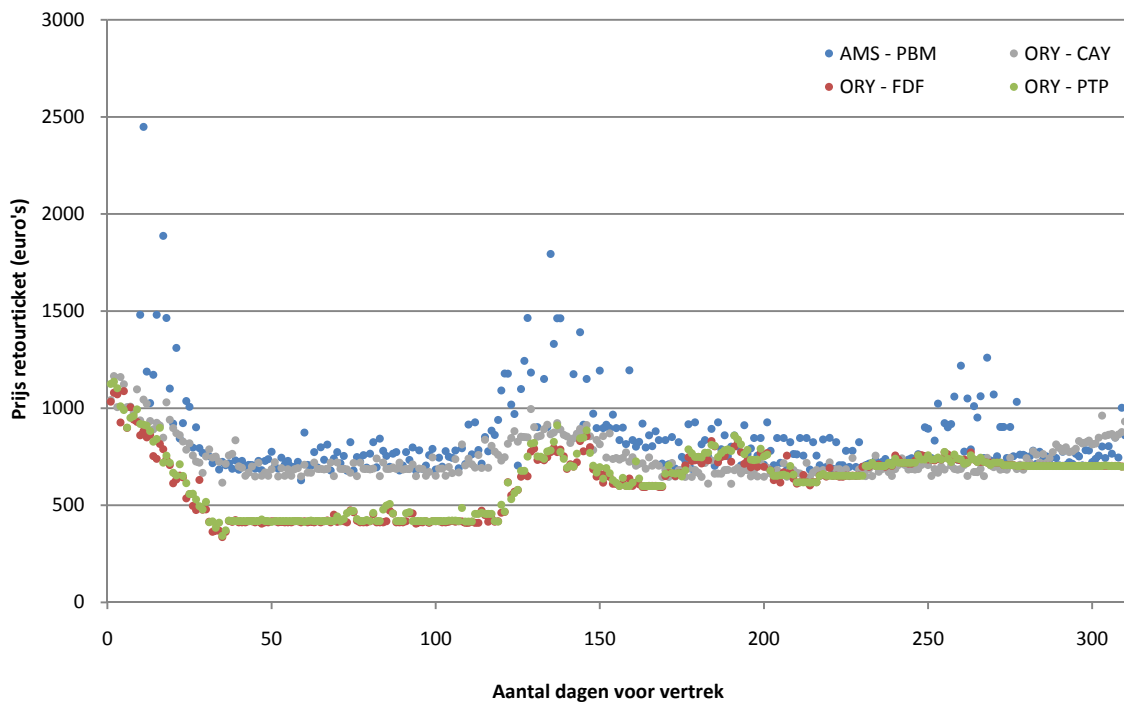
St. Lucia zijn het duurst (2.806 euro). Business class tarieven op de routes naar Mumbai (1.588 euro) en Chicago (1.317 euro) liggen op een aanmerkelijk lager niveau. Wederom merken we daarbij op dat de concurrentie op deze routes groot is. Ook zijn deze tarieven zeer constant in de tijd.

3.2.2 Routes vanaf Parijs

De economy tarieven op de route Amsterdam-Paramaribo liggen duidelijk boven die van vergelijkbare routes vanaf Parijs Orly (zie figuur 7). Het meest in de buurt komen de ticketprijzen naar Cayenne (gemiddeld 744 euro). De prijzen op de routes naar Fort de France (622 euro) en Pointe à Pitre (632 euro) zijn duidelijk lager. Het concurrentieniveau op deze routes is evenwel hoger dan op de route Amsterdam-Paramaribo.

De lagere prijzen op de routes naar Fort de France en Pointe à Pitre doen zich vooral voor als één tot vier maanden voor vertrek wordt geboekt. Als meer dan vier maanden voor vertrek wordt geboekt, zijn de prijzen hoger en benaderen het niveau van Amsterdam-Paramaribo en Parijs Orly-Cayenne.

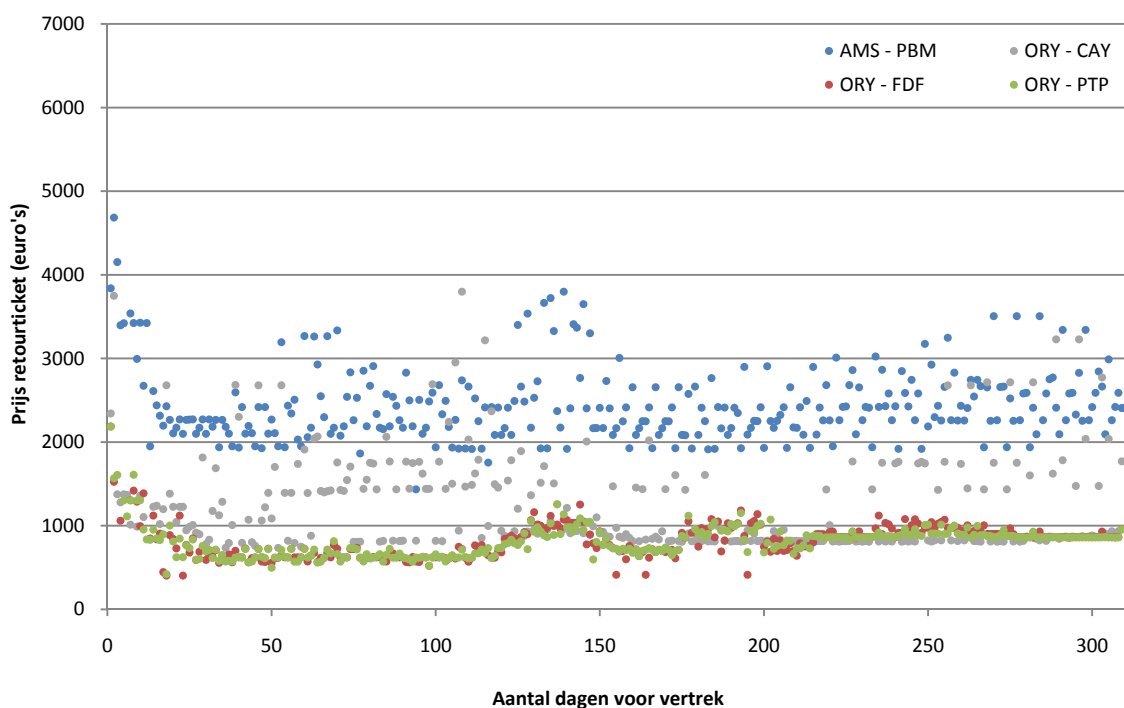
Figuur 7 Ontwikkeling prijzen economy class retourtickets (euro's) richting vertrekdatum op geselecteerde routes vanaf Parijs Orly



De prijzen op de routes naar Fort de France en Pointe à Pitre nemen ook sterk toe, naarmate dichterbij de vertrekdatum wordt geboekt. De prijsstijging op de route Amsterdam-Paramaribo is echter extremer. Hetzelfde geldt voor de stijging in de kerstperiode. Waar zich op de route Amsterdam-Paramaribo een prijsstijging voordoet in april/mei, is dit op de routes naar Fort de France en Pointe à Pitre het geval in maart. Ook hiervoor geldt weer dat de stijging minder extreem is dan die op de route Amsterdam-Paramaribo.

Tenslotte is in figuur 8 de ontwikkeling van de prijzen van business class tickets weergegeven. De prijzen voor business class tickets op de route Amsterdam-Paramaribo zijn veel hoger dan die op vergelijkbare routes vanaf Parijs. De prijzen voor tickets naar Cayenne kennen nog wel uitschieters die de tarieven op de route Amsterdam-Paramaribo benaderen, maar het merendeel van de tijd liggen de ticketprijzen op een aanmerkelijk lager niveau (gemiddeld 1.218 euro). De prijzen voor business class tickets naar Fort de France (806 euro) en Pointe a Pitre (798 euro) zijn maar beperkt hoger dan voor economy class tickets. De prijzen van laatstgenoemde routes zijn ook relatief constant in de tijd.

Figuur 8 Ontwikkeling prijzen business class retourtickets (euro's) richting vertrekdatum op geselecteerde routes vanaf Parijs Orly



4 Conclusies

Om erachter te komen of de ticketprijzen op de route Amsterdam-Paramaribo aan de hoge kant zijn, hebben we deze afgezet tegen 10 routes van ongeveer gelijke afstand en overeenkomstig hoog aandeel niet-zakelijke reizigers. Daarnaast zijn ook drie routes opgenomen met ongeveer gelijke afstand, maar een hoger zakelijk aandeel. Dit om het effect van het motief te analyseren. In tabel 3 is voor elk van de onderzochte routes een overzicht gegeven van de afstanden, concurrentieniveaus⁶ en prijzen, inclusief de spreiding daarin. Vergeleken met routes van ongeveer gelijke afstand en een hoog niet-zakelijk aandeel reizigers, liggen de ticketprijzen op de route Amsterdam-Paramaribo op een relatief hoog niveau. Dit geldt voor zowel economy als business class tickets. De gemiddelde prijs voor economy class tickets op de route bedraagt 819 euro tegenover 2.464 euro voor business class tickets. De laagste prijzen van de KLM liggen op een hoger niveau dan die van Surinam Airways. KLM vroeg tijdens de monitoringperiode gemiddeld 899 euro voor een economy class ticket en 2.914 euro voor een business class ticket, tegenover 701 euro en 1.924 euro voor Surinam Airways.

Tabel 3 Afstanden, concurrentieniveaus en prijzen op geselecteerde routes

Routes	Afstand (km)	HHI	Prijzen (euro's)			
			Economy		Business	
			Gem.	SD	Gem	SD
Amsterdam Schiphol - Paramaribo	7485	0,50	819	206	2464	451
Amsterdam Schiphol - Aruba	7873	0,38	684	95	830	254
Amsterdam Schiphol - Bonaire	7787	0,82	863	217	2524	601
Amsterdam Schiphol - Curacao	7828	0,34	569	182	1264	743
Amsterdam Schiphol - Chicago (O'Hare)	6606	0,45	492	93	1678	110
Amsterdam Schiphol - St. Maarten	6930	1,00	788	113	2535	340
London (Gatwick) - Antigua West Indies	6568	0,52	709	149	2517	406
London (Gatwick) - Barbados	6754	0,50	729	105	2473	286
London (Gatwick) - St. Lucia West Indies	6793	0,50	816	239	2806	420
London (Heathrow) - Chicago (O'Hare)	6339	0,33	363	66	1317	36
London (Heathrow) - Mumbai India	7206	0,13	443	55	1588	75
Paris (Orly) - Cayenne Fr. Guiana	7068	0,58	744	100	1218	570
Paris (Orly) - Ft. De France Martinique	6846	0,35	622	153	806	196
Paris (Orly) - Pointe A Pitre Guadeloupe	6748	0,35	632	156	798	188

Bron: OAG, Netscan+, SEO prijzenmonitor

De vraag op de route Amsterdam-Paramaribo is sterk seizoensgebonden. De KLM lijkt hier, door middel van *yield management* duidelijk op in te spelen. Surinam Airways hanteert een andere strategie en zet tijdens perioden met meer vraag, meer capaciteit in. De prijzen van Surinam Airways blijven (hierdoor) relatief constant in de maanden voor vertrek.

⁶ Voor het concurrentieniveau hanteren we de Herfindahl-Hirschman Index (HHI). Deze index, een waarde tussen nul en één, geeft de mate van marktconcentratie aan. Een waarde van 1 suggereert een monopolie. Naarmate de waarde naar nul nadert zijn er meer concurrenten actief.

Van de 13 onderzochte alternatieve routes, kent slechts één route een hoger gemiddeld economy class tarief dan de route Amsterdam-Paramaribo. Dit betreft de route Amsterdam-Bonaire (863 euro). Deze route kent echter ook een lager concurrentieniveau. De route tussen Londen en St. Lucia kent ongeveer dezelfde gemiddelde ticketprijs (816 euro) en hetzelfde concurrentieniveau als de route Amsterdam-Paramaribo. Op de overige 11 onderzochte routes ligt het prijsniveau lager, terwijl de concurrentie in veel gevallen heviger is. Tickets op de routes met een lager niet-zakelijk aandeel, liggen op een lager niveau, al is het concurrentieniveau in die gevallen vaak wel hoger.

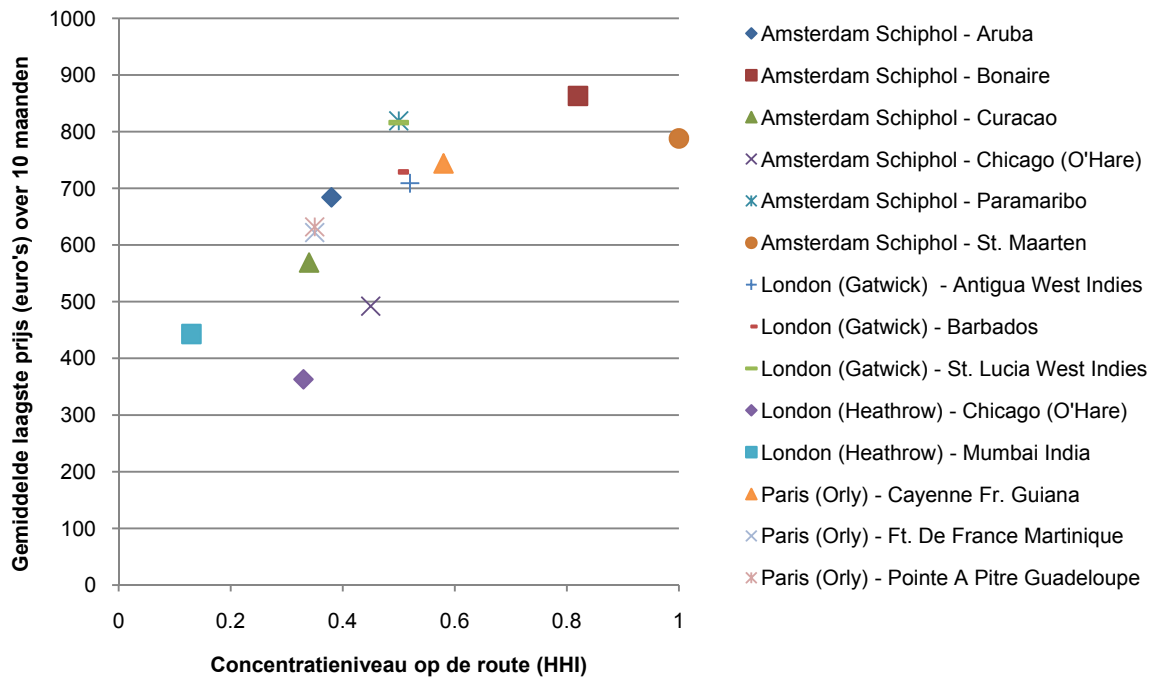
De prijzen op de route Amsterdam-Paramaribo bewegen daarnaast ook een relatief veel. Dit komt tot uitdrukking in de standaarddeviatie in tabel 3. Voor alle routes geldt dat de prijzen toenemen, naarmate dichterbij het vertrekmoment wordt geboekt. Deze stijging is op de route Amsterdam-Paramaribo relatief sterk vergeleken met de andere routes. De routes met een hoog niet-zakelijk aandeel reizigers, laten daarnaast een prijsstijging zien rond de kerstperiode. Wederom geldt dat de stijging op de route Amsterdam-Paramaribo groter is dan die op andere routes.

Business class tickets op de route Amsterdam-Paramaribo zijn eveneens relatief hoog, al zijn er nu meer routes met gelijkwaardige prijsniveaus dan in het geval van economy class tickets. Circa vier routes kennen ticketprijzen die ongeveer overeenkomen met die van Amsterdam-Paramaribo. Vanaf Amsterdam betreft dit de routes naar Bonaire (2.524 euro) en Sint Maarten (2.535 euro). Deze routes kennen wel minder concurrentie dan de route naar Paramaribo. Op de route tussen Londen Gatwick en St. Lucia gelden duidelijk hogere tarieven (2.806 euro) dan op de route Amsterdam-Paramaribo, bij een gelijk concurrentieniveau.

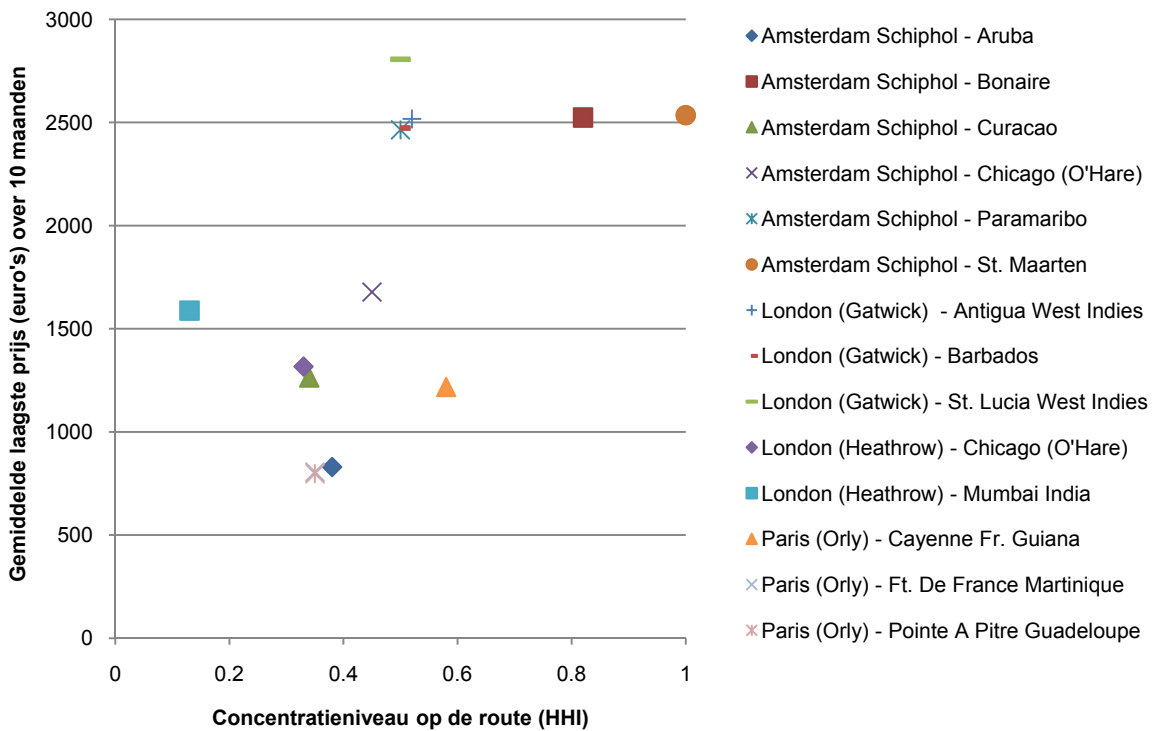
Voor de routes vanaf Amsterdam geldt dat de prijzen doorgaans veel beweging vertonen in de maanden voorafgaand aan het vertrek. Uitzonderingen hierop zijn de routes Amsterdam-Chicago en Amsterdam-Sint Maarten. De routes vanaf Heathrow laten eveneens een zeer stabiel prijsverloop zien. Hier geldt ook weer dat de prijzen toenemen naarmate dichterbij de vertrekdatum wordt geboekt. Tevens nemen de prijzen voor de meeste routes met een hoog niet-zakelijk aandeel toe in de kerstperiode.

Aangezien de concurrentiegraad een belangrijke determinant is voor de ticketprijs, hebben we beide tegen elkaar afgezet in figuur 9 (economy class) en figuur 10 (business class). Hieruit blijkt een duidelijk verband tussen de mate van concurrentie op een route en het concurrentieniveau. De route Amsterdam-Paramaribo kent gegeven het concurrentieniveau een hoge ticketprijs. Dit geldt zowel voor economy class als business class tickets.

Figuur 9 Gemiddelde prijzen economy class retourtickets afgezet tegen de concentratiegraad (HHI) op geselecteerde routes



Figuur 10 Gemiddelde prijzen business class retourtickets afgezet tegen de concentratiegraad (HHI) op geselecteerde routes





seo economisch onderzoek

Roetersstraat 29 . 1018 WB Amsterdam . T (+31) 20 525 16 30 . F (+31) 20 525 16 86 . www.seo.nl