

## **Bijlage 1**

### **Recente ontwikkelingen jeugdwerkloosheid**

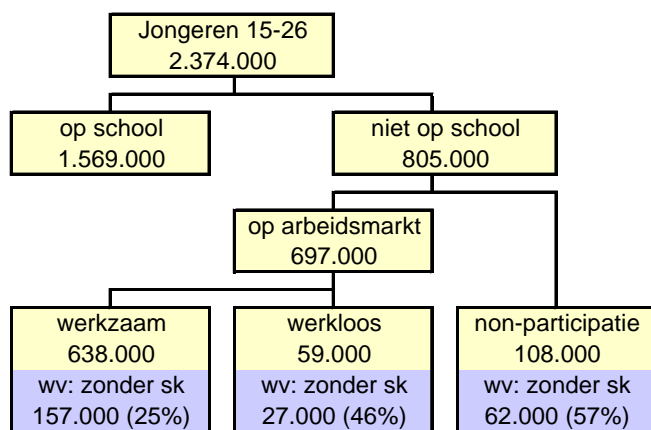
#### **Kernpunten**

- De werkloosheid (definitie CBS) onder 15-26 jarigen is vergeleken met de vorige periode een jaar eerder (september 2008<sup>1</sup>) fors gestegen, namelijk met 39 procent.
- Positief is echter dat de jeugdwerkloosheid volgens deze definitie de laatste maanden van dit jaar een daling laat zien. In juli kwam de jeugdwerkloosheid nog uit op 135 duizend, terwijl het meest recente cijfer (september 2009) uitkomt op 114 duizend (9,4% van de beroepsbevolking 15-26 jaar, ongecorrigeerd voor seizoensinvloeden).
- CBS cijfers laten zien dat de oploop in jeugdwerkloosheid aanzienlijk hoger ligt onder laagopgeleiden en onder niet-westerse allochtonen. De jeugdwerkloosheid ligt hoger onder mannen dan onder vrouwen. Hierbij moet wel opgemerkt worden dat tot werkloze jongeren zowel schoolgaande als niet-schoolgaande jongeren behoren. Het aantal jongeren dat niet-schoolgaand is en werkloos is een aanzienlijk kleinere groep (59.000). Ongeveer de helft hiervan heeft geen startkwalificatie. Deze groep wordt het sterkst getroffen door de huidige crisis.
- De jeugdwerkloosheid ligt verhoudingsgewijs altijd boven de algehele werkloosheid. De verwachting is dat dit in de toekomst ook zo is. Jongeren raken in een periode van laagconjunctuur sneller werkloos dan oudere werkzoekenden, maar raken zodra de economie enigszins aantrekt ook weer als eerste aan de slag. Dit komt doordat de jeugdwerkloosheid sneller reageert op veranderingen in de conjunctuur.
- Verschillen in de omvang van jeugdwerkloosheid tussen regio's zijn groot. Ten opzichte van een jaar eerder vertonen de regio's Drenthe, Stedendriehoek (met o.a. de gemeenten Apeldoorn, Deventer en Zutphen), Twente en Groot-Amsterdam de grootste toename.
- Het aantal sectoren dat nu met tekorten aan leerbanen kampt, is (nog) beperkt.

---

<sup>1</sup> Het CBS rekent met driemaandsgemiddelden. Het cijfer september is hiermee feitelijk het driemaandsgemiddelde augustus-oktober. Meest recente cijfers hebben een voorlopig karakter.

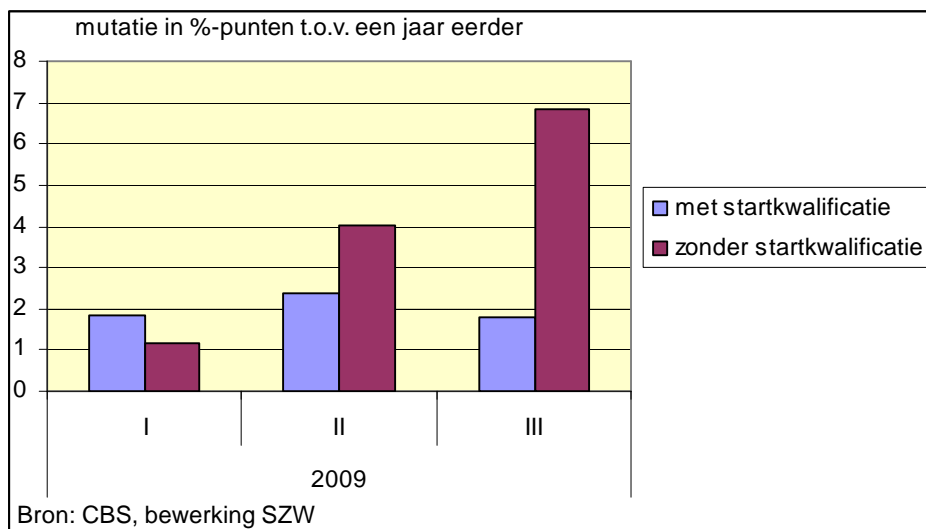
**Figuur 1. Arbeidsmarktpositie van jongeren 15-26 jaar (3<sup>e</sup> kwartaal 2009)**



Bron: CBS op basis van de Enquête Beroepsbevolking (EBB)

*Kwetsbare jongeren.* Niet-onderwijsvolgende jongeren zonder startkwalificatie worden het sterkst getroffen door de huidige crisis (zie figuur 2). In het derde kwartaal van 2009 kwam de werkloosheid onder hen uit op 14,7 procent. Dat is bijna 7 procentpunt meer dan een jaar eerder. Onder de niet-onderwijsvolgende jongeren met startkwalificatie lag de werkloosheid met 5,9 procent 1,8 procentpunt hoger vergeleken met het voorgaande jaar. Onder scholieren/studenten nam juist de werkloosheid onder degenen met startkwalificatie het meest toe, namelijk met 3 procentpunt (van 8 naar 11 procent). De werkloosheid onder scholieren/studenten zonder startkwalificatie steeg van 12 naar 14 procent.

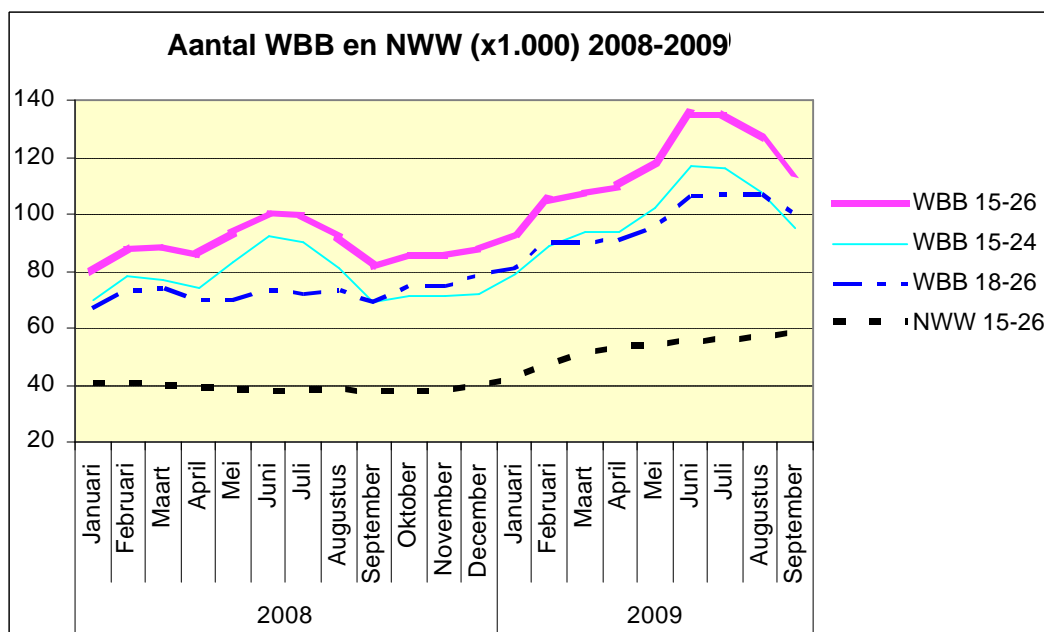
Figuur 2. Ontwikkeling werkloosheid niet-onderwijsvolgende 15- tot 27-jarigen naar startkwalificatie



*Verskillende definities.* De verschillende definities van jeugdwerkloosheid laten een sterk verschillend beeld zien m.b.t. de oploop in jeugdwerkloosheid (zie figuur 3). We onderscheiden de onderstaande definities:

- *Werkloze beroepsbevolking (WBB) onder 15-24 jarigen.* Het cijfer dat maandelijks wordt gepubliceerd door het CBS. Hierbij gaat het om jongeren die op zoek zijn naar werk van 12 uur of meer per week (dit kunnen dus ook schoolgaande jongeren zijn);
- *Werkloze beroepsbevolking onder 15-26 jarigen en 18-26 jarigen.* Het CBS publiceert op kwartaalbasis ook de werkloze beroepsbevolking onder 15-26 en 18-26 jarigen. Hierbij maken ze een uitsplitsing naar wel en niet schoolgaand, onderwijsniveau (met/zonder startkwalificatie), geslacht, etnische herkomst en regio's;
- *Niet- Werkende Werkzoekenden onder 15-26 jarigen.* Het aantal NWW wordt door het UWV geregistreerd, maar is niet goed vergelijkbaar met de werkloosheid gemeten door het CBS. Het UWV telt personen die bij UWV ingeschreven zijn. Het CBS telt personen die actief zoeken naar werk ongeacht of ze zijn ingeschreven bij het UWV. Het CBS hanteert hierbij een grens van 12 uur werk per week. Het UWV hanteert deze grens niet. Veel jongeren schrijven zich niet in bij het UWV, omdat ze ook niet een uitkering nodig hebben. Daarom geldt voor jongeren dat de werkloosheid hoger is dan het aantal NWW'ers.

**Figuur 3. Ontwikkeling jeugdwerkloosheid volgens verschillende definities**

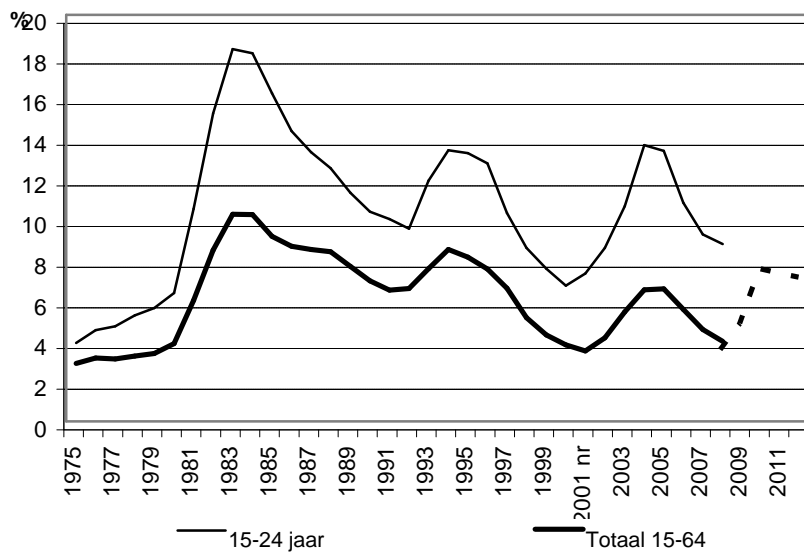


*Historisch perspectief en verwachtingen.* Een inschatting van het verloop van de jeugdwerkloosheid in de komende drie jaren is omgeven met bijzonder veel onzekerheid. Een van de redenen hiervoor is dat jongeren in een periode van laagconjunctuur sneller werkloos raken dan oudere werkzoekenden, maar zodra de economie enigszins aantrekt ook weer als eerste aan de slag raken. Aangezien het moment waarop de conjunctuur zich verbetert nauwelijks te voorspellen is, compliceert dit de voorspelling van het verloop van de jeugdwerkloosheid. Die voorspelling wordt verder bemoeilijkt doordat jongeren, anders dan oudere werkzoekenden, gemakkelijker vanuit werkloosheid terug de schoolbanken in gaan, of direct na schoolverlaten in een volgende opleiding stappen. De mate waarin werkloze jongeren dit in de komende twee tot drie jaar zullen doen is echter lastig te voorspellen. Het CPB raamt de jeugdwerkloosheid dan ook niet.

Wel zijn er ramingen van CPB (bron: Macro-Economische Verkenningen 2010) en UWV (bron: UWV 'Arbeidsmarktprognose 2009-2010, met een doorkijk naar 2014) die een inschatting geven van het verloop van de algehele werkloosheid in de komende jaren (zie Figuur 4). Hierbij moet worden aangetekend dat ook deze ramingen met de nodige onzekerheid omgeven zijn. We mogen verwachten dat het verloop van de jeugdwerkloosheid de geraamde bewegingen in de algehele werkloosheid in grote lijn zal volgen, afgezien van twee verschillen. Ten eerste is de jeugdwerkloosheid over het algemeen hoger dan de algehele werkloosheid. Hoeveel hoger de jeugdwerkloosheid is fluctueert in de tijd, en varieert ook met de definitie van jeugdwerkloosheid, tussen de factor 1,3 en 2,2. We kunnen er dus van uitgaan dat de jeugdwerkloosheid in de komende jaren wederom boven het niveau

van de geraamde algehele werkloosheid zal liggen. Ten tweede zal de jeugdwerkloosheid bij het aantrekken van de economie eerder en sneller afnemen dan de algehele werkloosheid. Dit komt doordat de jeugdwerkloosheid sneller reageert op veranderingen in de conjunctuur.

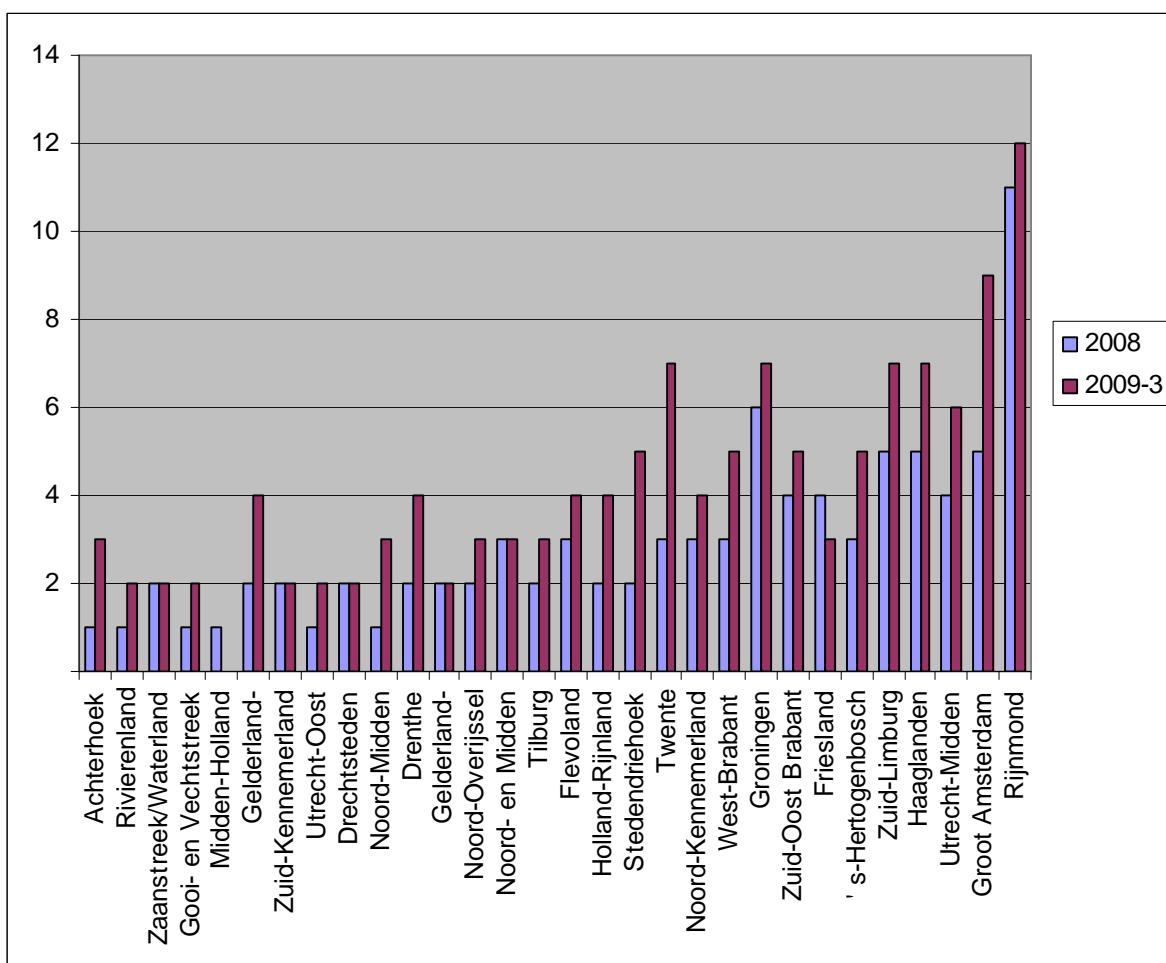
**Figuur 4. Werkloosheidspercentage naar leeftijd<sup>a</sup>**



<sup>a</sup> Werkloosheidspercentages in periode 1975-2008 zijn realisatiecijfers. De percentages voor 2009-2012 zijn prognoses.

**Figuur 5. Regionale spreiding jeugdwerkloosheid 15-26 jaar (x1000)**

*Regionale spreiding.* Figuur 5 maakt de jeugdwerkloosheid per regio zichtbaar. Uit deze figuur blijkt dat ten opzichte van een jaar eerder de regio's Drenthe, Stedendriehoek, Twente en Groot-Amsterdam de grootste toename vertonen.



## Figuur 6 Jeugdwerkloosheid in internationaal perspectief

Volgens gegevens van Eurostat heeft Nederland in augustus 2009 de laagste jeugdwerkloosheid (<25 jaar) binnen de eurozone (6,3%). Gemiddeld ligt de jeugdwerkloosheid in die maand op 19,7%. Het hoogste percentage jeugdwerkloosheid werd geobserveerd in Spanje (39,2%). Ter vergelijking lag de totale (seizoensgecorrigeerde) werkloosheid voor de eurozone in augustus 2009 op 9,6%, het hoogste niveau sinds maart 1999. Voor Nederland is dit percentage 3,5%.<sup>2</sup>

Onderstaande tabel geeft voor enkele landen, de EU en de eurozone de ontwikkeling van de jeugdwerkloosheid weer.

Tabel 1. Ontwikkeling jeugdwerkloosheid internationaal (15-24 jaar, seizoensgecorrigeerd in % beroepsbevolking)

	<b>Aug 08</b>	<b>Jun 09</b>	<b>Aug 09</b>
Eurozone	15,6	19,4	19,7
EU27	15,5	19,5	19,8
<i>Nederland</i>	5,3	6,2	6,3
Belgie	20,9	21,5	21,2
Denemarken	8,2	11,4	11,0
Duitsland	9,4	10,9	10,8
Ierland	13,1	26,9	26,4
Griekenland	22,0	25,2	-
Spanje	25,8	37,3	39,2
Frankrijk	19,4	23,9	24,4
Italië	21,3	24,5	-
Portugal	17,0	19,5	18,5
Finland	16,8	22,1	23,2
UK	15,3	19,3	-
US	13,3	17,8	18,2

Bron: Eurostat

<sup>2</sup> Vanwege verschillen in definitie en meetmethoden wijkt het Eurostatcijfer af van de CBS-cijfers. Daarbij komt dat de gegevens over augustus 2009 voorlopige schattingen zijn. Voor een onderlinge vergelijking van de situatie in de verschillende landen, geven deze cijfers niettemin een voldoende beeld.

**Figuur 7. COLO Barometer aansluiting vraag en aanbod stageplaatsen en leerbanen**

Branche	Status vraag < > aanbod					
	Regio 1 Noord	Regio 2 Oost	Regio 3 Middenwest	Regio 4 Noordwest	Regio 5 Zuidwest	Regio 6 Zuidoost
Bouw	Yellow	Yellow	Yellow	Yellow	Yellow	Yellow
Verssectoren detailh.,grooth. en ind.	Green	Light Green	Light Green	Light Green	Blue	Dark Blue
Installatie-, elektro- en metaaltechniek	Blue	Blue	Blue	Blue	Blue	Blue
Economisch-administratief	Blue	Light Blue	Blue	Light Blue	Blue	Light Blue
ICT	Blue	Light Blue	Blue	Light Blue	Blue	Light Blue
Veiligheid	Blue	Light Blue	Blue	Light Blue	Blue	Light Blue
Uitgeven, vormgeven en printmedia	Dark Blue	Dark Blue	Dark Blue	Dark Blue	Dark Blue	Dark Blue
AV, Multimedia en gaming	Yellow	Yellow	Yellow	Yellow	Yellow	Yellow
Artiesten, theater en evenementen	Yellow	Yellow	Yellow	Yellow	Yellow	Yellow
Kapper	Dark Blue	Yellow	Light Green	Yellow	Blue	Dark Blue
Schoonheidsspecialist	Yellow	Yellow	Yellow	Yellow	Yellow	Yellow
Pedicure	Blue	Yellow	Blue	Orange	Blue	Light Blue
Detailhandel Food/Non Food	Light Blue	Light Blue	Light Blue	Light Blue	Light Blue	Light Blue
Groothandel Food/Non Food	Yellow	Blue	Blue	Blue	Yellow	Blue
Textielindustrie	Blue	Blue	Blue	Blue	Blue	Blue
Mode-industrie	Orange	Orange	Orange	Yellow	Orange	Orange
Afbouw en Onderhoud	Blue	Blue	Blue	Blue	Blue	Blue
Reclame en Presentatie	Blue	Blue	Light Green	Blue	Blue	Blue
Schoonmaak en glazenwassen	Blue	Blue	Light Green	Blue	Blue	Blue
Zorg	Blue	Dark Blue	Green	Green	Light Blue	Light Green
Welzijn	Light Blue	Light Blue	Light Blue	Light Blue	Light Blue	Light Blue
Dokter-/apotheek-/tandartsassistenten	Green	Green	Green	Green	Green	Green
Sport	Light Blue	Light Green	Light Blue	Light Blue	Light Blue	Light Blue
Hout en Meubel	Light Green	Blue	Blue	Green	Blue	Red
Transport en Logistiek	Yellow	Orange	Yellow	Blue	Blue	Orange
Scheepvaart	Blue	Blue	Blue	Blue	Blue	Blue
Carrosserie	Blue	Blue	Blue	Blue	Blue	Blue
Procestechniek	Light Green	Light Green	Green	Light Green	Light Green	Yellow
Laboratoria	Light Green	Light Green	Blue	Blue	Blue	Blue
Fotonica	Blue	Blue	Blue	Green	Blue	Blue
Gezondheidstechniek	Light Green	Light Green	Light Green	Light Green	Light Green	Light Green
Creative en Ambachtelijke techniek	Light Green	Light Green	Light Green	Light Green	Light Green	Light Green
Horeca	Green	Green	Green	Green	Green	Green
Bakkerij	Green	Green	Green	Green	Green	Green
Toerisme	Dark Blue	Dark Blue	Blue	Green	Dark Blue	Yellow
Facilitaire dienstverlening	Green	Green	Green	Green	Green	Green
Mobiliteit	Yellow	Yellow	Yellow	Yellow	Yellow	Yellow
Groene ruimte	Dark Blue	Light Blue	Green	Green	Green	Green
Bloemen en Tuincentra	Dark Blue	Light Blue	Dark Blue	Dark Blue	Light Blue	Light Blue
Voedingsindustrie	Green	Green	Light Green	Light Green	Light Green	Light Green
Plantenteelt	Green	Green	Green	Green	Green	Green
Diervverzorging	Red	Blue	Orange	Red	Blue	Red
Veehouderij en Paardenhouderij	Green	Green	Light Green	Light Green	Light Green	Light Green



### *Vraag- en aanbod van werkleerbanen.*

Het totaal aantal beschikbare leerbanen is teruggelopen met 27.000, waar COLO eerder uitging van een terugloop van 55.000 leerbanen. Deze terugloop wordt deels verklaard door de weglek van de BBL naar de BOL, deels door het verdwijnen van plekken. Het aantal sectoren dat nu met tekorten aan leerbanen kampt, is (nog) zeer beperkt (zie figuur 6). Uit de COLO Barometer blijkt dat vraag en aanbod met name slecht aansluiten in de mode-industrie, mobiliteit, transport en logistiek en grafimedia, kapper en schoonheidsspecialisten. Sectoren die geconfronteerd worden met een grote krimp zijn transport, bouw mobiliteit, zorg en grafimedia. Daarnaast zijn er nog steeds veel overschotsectoren. Dit onderstreept het belang van het begeleiden van jongeren van sectoren met tekorten aan leerbanen naar overschotsectoren.

### Legenda

-  er zijn meer dan voldoende stageplaatsen en leerbanen t.o.v. het aantal leerlingen
-  over het algemeen zijn er meer dan voldoende stageplaatsen en leerbanen, bij sommige opleidingen is er evenwicht
-  over het algemeen is er evenwicht, bij sommige opleidingen zijn er meer dan voldoende stageplaatsen en leerbanen
-  de vraag naar en het aanbod aan stageplaatsen en leerbanen zijn in evenwicht
-  over het algemeen zijn er meer dan voldoende stageplaatsen en leerbanen, in sommige opleidingen is er een tekort
-  over het algemeen is er evenwicht, bij sommige opleidingen is er een tekort aan stageplaatsen en leerbanen
-  over het algemeen is er een tekort aan stageplaatsen en leerbanen, in sommige opleidingen is er evenwicht
-  er is een tekort aan stageplaatsen en leerbanen t.o.v. het aantal leerlingen

## Bijlage 2

### Overzicht middelen Actieplan jeugdwerkloosheid

Actie per departement	2009	2010	2011	Totaal
<b>SZW</b>				
Matching offensief jongeren voor jongeren (UWV)	3	5	2	10
Convenanten	60	70	23	153
Stage en banenoffensief deel UWV	2	2	1	5
Landelijke campagne en ondersteuning	2	3	1	6
<b>Totaal SZW</b>	<b>67</b>	<b>80</b>	<b>27</b>	<b>174</b>
<b>OCW</b>				
School Ex Programma	9	7		16
Stage en banenoffensief deel colo	6	12	2	20
<b>Totaal OCW</b>	<b>15</b>	<b>19</b>	<b>2</b>	<b>36</b>
<b>J&amp;G</b>				
Landelijke voorbeeldprojecten (MKB/MOgroep, internaat voor veiligheid en vakmanschap)	3	6	1	10
Plusvoorzieningen voor kwetsbare jongeren	15	15		30
<b>Totaal J&amp;G</b>	<b>18</b>	<b>21</b>	<b>1</b>	<b>40</b>

## **Bijlage 3:**

### **Verdeelssystematiek middelen 2010**

De middelen 2010 worden op basis van twee uitgangspunten verdeeld:

- de omvang van het probleem: regio's die geconfronteerd worden met een sterkere oploop in jeugdwerkloosheid ('groter probleem') vanwege de economische structuur in de regio moet voldoende ruimte geboden worden om dit probleem adequaat te bestrijden. De helft van de middelen voor 2009 (30 miljoen) zijn reeds toegekend. Deze worden ingezet op basis van dezelfde verdeelsystematiek als gehanteerd voor 2009. Dit houdt in dat het aandeel per regio voor de helft gebaseerd wordt op het aantal schoolverlaters (schooljaar 2008/2009) en voor de andere helft gebaseerd wordt op het aantal werkloze jongeren (jaargemiddelde 2009, 15-26 jaar). Dit impliceert dat, rekening houdend met vertraagde beschikbaarstelling van gegevens, de helft van het budget pas begin maart 2010 bekend kan zijn. Groot voordeel ervan is dat de financiering beter aansluit bij de huidige problematiek in de regio.
- de behaalde resultaten in regio: Het beschikbaarstellen van de gereserveerde resterende middelen voor 2010 is afhankelijk gesteld van de behaalde resultaten in de regio's en van de ontwikkelingen in de onderwijsdeelname bij het middelbaar beroepsonderwijs (mbo) als gevolg van de acties in het kader van jeugdwerkloosheid. Regio's worden beloofd op basis van behaalde resultaten, zodat regio's geprikkeld worden om ook in 2010 een grote inspanning te leveren. Dit geldt voor het nog vast te stellen deel van de gereserveerde middelen voor 2010.

Onder behaalde resultaten worden verstaan plaatsingen naar aanleiding van acties voortvloeiend uit de regioconvenanten.

Voor het meten van de behaalde resultaten per regio wordt van de volgende gegevens over de doelgroep (jongeren t/m 26 jaar) gebruik gemaakt:

- a. het aantal jongeren zonder startkwalificatie geplaatst op een (leerwerk)baan of stage,
- b. het aantal jongeren met startkwalificatie geplaatst op een (leerwerk)baan, of stage

Onder een stage wordt hier verstaan een werkervaringsplaats van bepaalde duur zonder arbeidsovereenkomst. Onder een leerwerkbaan wordt verstaan een arbeidsplaats die bestaat uit een component leren en een component werken met gemiddeld tenminste 1 dag scholing in de week die tenminste leidt tot een door de branche erkende kwalificatie. Hieronder vallen ook de traineebanen die via sectorale convenanten beschikbaar komen.

Plekken die gerealiseerd zijn voor jongeren zonder startkwalificatie wegen 2,5 maal zwaarder mee. Deze wegingsfactor is gebaseerd op het verschil in de gemiddelde werkloosheid tussen jongeren met en zonder startkwalificatie in 2008. Regio's worden zo extra beloond voor het bemiddelen van de meest kwetsbare jongeren en er wordt zodoende aangestuurd op een effectieve aanwending van de middelen.

*Inbouwen plafond.* Bij de verdeelsystematiek op basis van outputfinanciering wordt er een eenzijdige bandbreedte ingebouwd. Dit plafond maximeert het bedrag dat regio's op basis van behaalde resultaten kunnen ontvangen op maximaal 200% van het bedrag dat ze ontvangen op basis van de omvang van het probleem. Dit plafond zorgt ervoor dat de invloed van de outputmaatstaf (en daarmee ook het effect van eventuele onbetrouwbare cijfers) wordt gemaximeerd. Op deze wijze blijft de prestatieprikkel gehandhaafd en wordt tevens rekening gehouden met de mogelijkheid dat de aangeleverde cijfers niet geheel betrouwbaar zijn (uiteraard worden hier plausibiliteitschecks op gedaan). Tot slot zal bij de verdeling van de 2<sup>e</sup> tranche rekening worden gehouden met de toezegging dat gemeenten voor 2010 in totaal minimaal de helft ontvangen van het budget 2009.

*Grondslag verdeling middelen 2010 op basis van resultaten.*

Bij de verdeling op basis van behaalde resultaten zal uitgegaan worden van gegevens over het laatste tertaal 2009 en het eerste tertaal 2010. Hiermee wordt een langere opstartfase geboden aan de regio's en is er dus iets meer ruimte om verschil in uitgangspositie in te lopen. Dit biedt de mogelijkheid om de kwaliteit, tijdigheid en volledigheid van de aangeleverde beleidsinformatie te testen bij aanlevering van het laatste tertaal 2009. Dit betekent dat de definitieve verdeling van de tweede tranche van middelen over 2010 pas rond 1 juli 2010 kan geschieden. Dit is niet bezwaarlijk, omdat gemeenten al een basis hebben in het gegeven dat zij in ieder geval kunnen beschikken over de helft van de middelen kunnen beschikken van 2009.