



# Responsabilidad Social Empresarial

Corporate Social Responsibility

español



ESTA PUBLICACIÓN HA SIDO ELABORADA POR ENCARGO DEL MINISTERIO HOLANÉS DE ASUNTOS EXTERIORES, EN COLABORACIÓN CON LOS MINISTERIOS HOLANDESES DE ECONOMÍA; VIVIENDA, URBANISMO Y MEDIO AMBIENTE; TRABAJO Y ASUNTOS SOCIALES; AGRICULTURA, NATURALEZA Y CALIDAD ALIMENTARIA; EL CENTRO PARA EL FOMENTO DE LA IMPORTACIÓN DE PAÍSES EN DESARROLLO (CBI); LA AGENCIA DE COMERCIO EXTERIOR Y COOPERACIÓN INTERNACIONAL (EVD) Y LA PLATAFORMA RESPONSABILIDAD SOCIAL EMPRESARIAL PAÍSES BAJOS (MVO NEDERLAND).

Producción:

MVO Nederland, Postbus 48, 3500 AA Utrecht

© La Haya, noviembre de 2009

## CONTENIDO



INTRODUCCIÓN

4



SOBRE LA RESPONSABILIDAD SOCIAL EMPRESARIAL

6



LOS PAÍSES BAJOS Y LA RSE INTERNACIONAL

8



LAS EMPRESAS INTERNACIONALES Y LA RSE

10



RSE Y DERECHOS HUMANOS

14



MEDIO AMBIENTE Y DESARROLLO SOSTENIBLE

20



LA ÉTICA DEL BENEFICIO

24



LA RSE PRODUCE BENEFICIOS

28

COLOFÓN



ESPA

## Introducción

Esta publicación ofrece información básica sobre la Responsabilidad Social Empresarial (RSE) destinada principalmente al personal de las misiones holandesas en el extranjero. Identifica varias cuestiones de sostenibilidad con que se enfrentan las empresas que operan en el ámbito internacional. En este folleto se presta atención a la RSE, a las directrices de la OCDE y a los derechos humanos, áreas en las que el Gobierno holandés ha formulado con claridad qué es lo que se espera de las empresas y qué papel pueden desempeñar las empresas al respecto.

Lo que se pretende es que cada uno de los lectores de esta publicación desempeñe el papel que le corresponde para contribuir a que la comunidad empresarial internacional entienda lo que significa la Responsabilidad Social Empresarial. Esta publicación le ayuda a profundizar en esas cuestiones, remitiéndose a fuentes de información útiles. Encontrará estas y otras referencias en [www.mvonderland.nl/csrapassport](http://www.mvonderland.nl/csrapassport) (en inglés).

“La Responsabilidad Social Empresarial .... beneficia a las empresas, las personas, los animales, la sociedad y el medio ambiente. Integrar la RSE en los procesos empresariales y el desarrollo de los productos garantiza una mejor lealtad de los clientes, inversores y empleados, y contribuye a mejorar la reputación y la competitividad de las empresas. La RSE va más allá del cumplimiento de las normas nacionales e internacionales existentes, lo que, por definición, significa que la RSE tiene un carácter voluntario”. Extraído de: *the Government Vision on Corporate Social Responsibility (Ministerio de Economía) 2008-2011* (en inglés).

ESPA

Política

# Sobre la Responsabilidad Social Empresarial

La Responsabilidad Social Empresarial (RSE) es el criterio nuevo y esencial para las empresas del siglo XXI. La RSE beneficia a las personas, la sociedad y el medio ambiente. Pero eso no es todo. La RSE (esto es: la iniciativa empresarial sostenible) produce beneficios. En todas las decisiones empresariales, la empresa persigue conseguir mejores resultados para las personas, el medio ambiente y la propia empresa. La RSE crea un valor añadido para todas las partes interesadas de una empresa.

Todos los procesos clave de la empresa desempeñan un papel en la RSE. Pero hay que diferenciar entre la optimización de los procesos de la empresa (como adquisiciones, producción y logística) y la actividad principal de la empresa (el producto o el servicio). Los temas y cuestiones que se plantean pueden variar para cada país, sector y empresa. Por eso es importante la colaboración entre empresas, ONG, gobiernos y organizaciones del sector.

Para un empresario, emprender de forma sostenible significa ir un paso más allá de lo que exige la ley, inspirado por una visión de futuro de la sociedad. Las normas acordadas internacionalmente, como las directrices de la OCDE, son la base de la responsabilidad social empresarial en el ámbito internacional.

## Política

RSE significa asegurar los impactos del rendimiento de la empresa en la sociedad mediante:

- Centrar deliberadamente las actividades de la empresa en la creación de valor en tres dimensiones Profit, People, Planet, y contribuir con ello al bienestar social a largo plazo;
- mantener una relación con los distintos interesados, basada en la transparencia y el diálogo, y responder a las demandas legítimas de la sociedad.

Extraído de: *Winst van waarden*, Consejo Económico y Social holandés (SER) (sólo en neerlandés)

### Otras lecturas:

- *MVO Nederland* (en inglés), una organización destinada al intercambio de conocimientos y experiencias que promueve la Responsabilidad Social Empresarial entre la comunidad empresarial
- *Directrices de la OCDE para Empresas Multinacionales* del Ministerio de Industria, Turismo y Comercio de España
- *Agencia de Comercio Exterior y Cooperación Internacional* (EVD) (en neerlandés, con páginas web en inglés), perteneciente al Ministerio holandés de Economía

### Documentos:

- *Government Vision on Corporate Social Responsibility 2008-2011* (en inglés) Ministerio holandés de Economía

## Los Países Bajos y la RSE Internacional



El Gobierno holandés ha formulado con claridad las expectativas para la comunidad empresarial en materia de RSE internacional, que comienzan con las [Directrices de la OCDE para Empresas Multinacionales](#) (en inglés). Este código de conducta para la comunidad empresarial internacional tiene el apoyo de todos los Estados miembros de la OCDE y de un número creciente de terceros países. Las directrices se redactaron en cooperación con la comunidad empresarial, los sindicatos y las organizaciones sociales. Tratan temas como las condiciones laborales, el medio ambiente y la corrupción.

### Punto Nacional de Contacto para las directrices de la OCDE

El [Punto Nacional de Contacto holandés](#) (NCP) (en inglés) apoya a las empresas para que pongan en práctica las directrices de la OCDE. Aunque el cumplimiento de las directrices es voluntario, existe la posibilidad de denunciar motivadamente al NCP a la empresa que no actúa con arreglo a las directrices de la OCDE. Si es admisible la denuncia, el NCP mediará entre el denunciante y la empresa correspondiente.

### Derechos humanos

En el ámbito de los derechos humanos, las expectativas del Gobierno holandés con respecto a las empresas holandesas son particularmente elevadas, dado que se basan en el cumplimiento de los instrumentos internacionales sobre

derechos humanos y las recomendaciones del Representante Especial de la ONU, John Ruggie.



### Gestión responsable de la cadena

El Consejo Económico y Social holandés (SER) ha redactado una [Declaración](#) (en inglés) sobre la Responsabilidad Social de las Empresas Internacionales que trata la gestión responsable de la cadena. Como respuesta a esta declaración del SER, el Gobierno holandés explicó más detenidamente su política sobre la cuestión en [una carta al Congreso holandés](#) (Disponible únicamente en neerlandés).

### RSE y Diplomacia

La RSE es un elemento integrante de la diplomacia económica y de los esfuerzos para promover los negocios internacionales, por ejemplo a través de misiones económicas, del diálogo y el intercambio de conocimientos. La RSE brinda a los Países Bajos la oportunidad de diferenciarse en los mercados internacionales.

### Otras lecturas:

- [Directrices de la OCDE para Empresas Multinacionales](#) (en inglés) del Punto Nacional de Contacto holandés (NCP)
- [Sitio web de la OACDH](#) (instrumentos de derechos humanos)

### Documentos:

- [The Government Vision on Corporate Social Responsibility 2008-2011](#) (en inglés) Ministerio holandés de Economía
- [Declaración del SER](#) (en inglés) sobre la Responsabilidad Social de las Empresas Internacionales

# Las empresas internacionales y la RSE

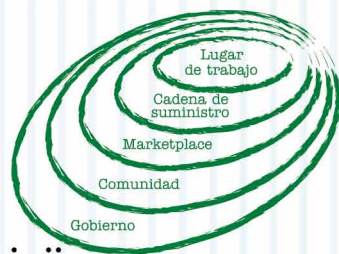
Las empresas dedicadas a la importación y exportación de mercancías o a la inversión en otros países suelen enfrentarse a temas sociales complicados.

¿Cuáles es la situación política en un país determinado? ¿Cuál es su posición sobre derechos humanos? ¿Cómo son sus circunstancias medioambientales? ¿Cómo puede una empresa luchar contra la corrupción en las fronteras? ¿Cómo se puede estar seguro de que no se ha utilizado trabajo infantil en la cadena de producción? La RSE internacional empieza por analizar el posible impacto de las actividades empresariales en las personas y en el medio ambiente.

## Responsabilidad de la cadena de suministro

Prácticamente todas las empresas participan en las cadenas internacionales de adquisiciones o de producción. La conducta de otros actores en estas cadenas, como proveedores y subcontratistas, es cada vez más importante para las empresas, puesto que influye en los propios resultados y en su reputación. La gestión responsable de la cadena significa que una empresa hace todo lo posible para facilitar y fomentar la RSE en otras empresas de la cadena. Las empresas pueden influir de muchas maneras en los resultados sociales y ambientales de los proveedores, que van desde el suministro de información hasta el monitoreo.

La influencia de cualquier empresa en la cadena puede ilustrarse de la forma siguiente:



## Política

El SER anima a las empresas para que entren en acción y garanticen la gestión responsable de la cadena. Es vital que las empresas se esfuercen en lograr la transparencia del proceso de producción y controlen el rendimiento social y medioambiental de las partes dentro de la cadena y de sus proveedores. En su carta de respuesta a la Declaración del SER sobre Responsabilidad Social de las Empresas Internacionales, el Gobierno holandés se centra en los siguientes puntos:

- La gestión adecuada de la cadena es responsabilidad inicial de las empresas, el Gobierno simplemente orienta.
- Cabe esperar de una empresa que utilice toda su influencia para garantizar la responsabilidad de la cadena de suministro.
- La responsabilidad de la cadena requiere soluciones a medida.

## En la práctica

De la Embajada holandesa en Kuala Lumpur, Malasia:

“Hemos desarrollado una herramienta para los exportadores y proveedores malasios de empresas holandesas. La herramienta ayuda a las empresas holandesas a informar a sus proveedores sobre sus expectativas en RSE. También ayuda a las empresas malasias a cumplir las expectativas europeas en este terreno. Según nuestros socios, la herramienta es distinta a todo lo que han visto hasta la fecha y muy práctica. Va más allá del enfoque tradicional de presentar teorías abstractas y directrices o mejores prácticas, que suelen ser demasiado difíciles de traducir en los negocios cotidianos de una empresa media”.

## Interesados

Trabajadores satisfechos, clientes, proveedores, comunidades locales, accionistas, gobierno, sindicatos, bancos, contables y ONG: todos son de vital importancia para cualquier empresa. Una empresa saludable sabe quiénes son estos grupos de interés y conoce sus exigencias y deseos, también respecto a la RSE. Asimismo, son capaces de valorar correctamente su nivel de compromiso y de influencia. Una comunicación transparente y la colaboración con todos los grupos de interés genera ventajas importantes, sobre todo en situaciones complejas en el extranjero.



## Asociaciones sólidas

Una empresa nunca está sola en la búsqueda de una política integral de RSE. Existen ya numerosas normas, iniciativas y directrices en muchos sectores, en cadenas de materias primas, en el ámbito de los productos y a través de los órganos de coordinación. Formar parte de una iniciativa de RSE o una marca de calidad evita la proliferación de códigos de conducta y desincentiva a los “free-riders”: empresas que se benefician injustamente de las inversiones que hacen otras empresas en RSE. La colaboración también mejora la credibilidad y la eficacia de un sector o un grupo de productos.

La norma ISO 26000, actualmente en desarrollo, ayudará a las empresas a aplicar las directrices. Las empresas que deseen trabajar activamente con RSE podrán

adherirse a [Global Compact](#), una iniciativa de la ONU para la colaboración internacional de empresas con la finalidad de reforzar diez principios universales en materia de derechos humanos, medio ambiente y corrupción.



Para algunos sectores empresariales (como la madera, el cacao, el té, la soja, la piedra y el turismo), puede ser una opción interesante afiliarse a la [Iniciativa holandesa de Comercio Sostenible](#) (en inglés) (IDH).

## Otras lecturas:

- [Herramientas de RSE específicas por país](#) (en neerlandés)
- [Iniciativa de Comercio Sostenible](#) (en inglés) (IDH), que tiene como objetivo hacer más sostenibles el comercio internacional y las cadenas de producción
- [Global Compact](#), una iniciativa de las Naciones Unidas para la colaboración internacional de empresas con la finalidad de reforzar diez principios universales en materia de derechos humanos, medio ambiente y corrupción
- [Centro para el Fomento de la Importación de países en desarrollo](#) (CBI) (en inglés)
- [Portal para la gestión responsable de la cadena de suministro](#) (en inglés)
- [ISO 26000](#) (en inglés).
- [Interacción Empresas – OGN](#) (en inglés)

## Documentos:

- [Carta del Gobierno holandés](#) (sólo en neerlandés) al Congreso sobre Gestión de las cadenas
- [Guía de la Cámara de Comercio Internacional](#) (en inglés) (ICC) sobre responsabilidad de la cadena de suministro
- [Folleto del Servicio holandés de Información Económica](#) (sólo en neerlandés) (EVD) sobre responsabilidad social empresarial



# RSE y Derechos Humanos

## Proteger, respetar y remediar

Las empresas tienen la responsabilidad de respetar los derechos humanos. Los Países Bajos respaldan el trabajo de John Ruggie, Representante Especial del Secretario General de la ONU sobre Derechos Humanos y Empresas.

Ruggie distingue los siguientes elementos dentro del marco “proteger, respetar y remediar”: el deber de los gobiernos de proteger los derechos humanos, la obligación de las empresas de respetar los derechos humanos y la necesidad de proporcionar un acceso eficaz a los remedios a las víctimas de violaciones de derechos humanos por parte de las empresas. Ruggie señala que las empresas deben ejercer la “diligencia debida”, ya que entonces serán conscientes de su influencia en los derechos humanos y adoptarán medidas para prevenir influencias negativas.

### Los cuatro elementos de la “diligencia debida” son:

1. Contar con políticas de derechos humanos para toda la empresa;
2. evaluar el impacto de las actividades de la empresa en los derechos humanos;
3. incorporar ese conocimiento y esas normas de derechos humanos en la cultura empresarial y en los sistemas de gestión; y
4. supervisar e informar sobre los resultados.



El trabajo de Ruggie ha sido positivamente acogido por los gobiernos, la comunidad empresarial y las ONG.

Ruggie ha estudiado más de 400 casos, que muestran que las actividades de las empresas pueden tener impacto sobre todos los derechos humanos (laborales y no laborales). Los 30 derechos humanos se recogen en la Declaración Universal de los Derechos del Hombre (DUDH).

## OIT

Los derechos más importantes en el ámbito de las relaciones laborales se recogen en los convenios de la [Organización Internacional del Trabajo \(OIT\)](#) y han sido recogidos por las legislaciones nacionales de muchos países. Destacan la libertad de asociación, el derecho a la negociación colectiva y la prohibición del trabajo forzoso, el trabajo infantil y la discriminación. Otros derechos importantes de los trabajadores incluyen el derecho a la protección del empleo, la salud y la seguridad, el derecho a un salario digno y a una jornada laboral razonable.

## Control Rápido

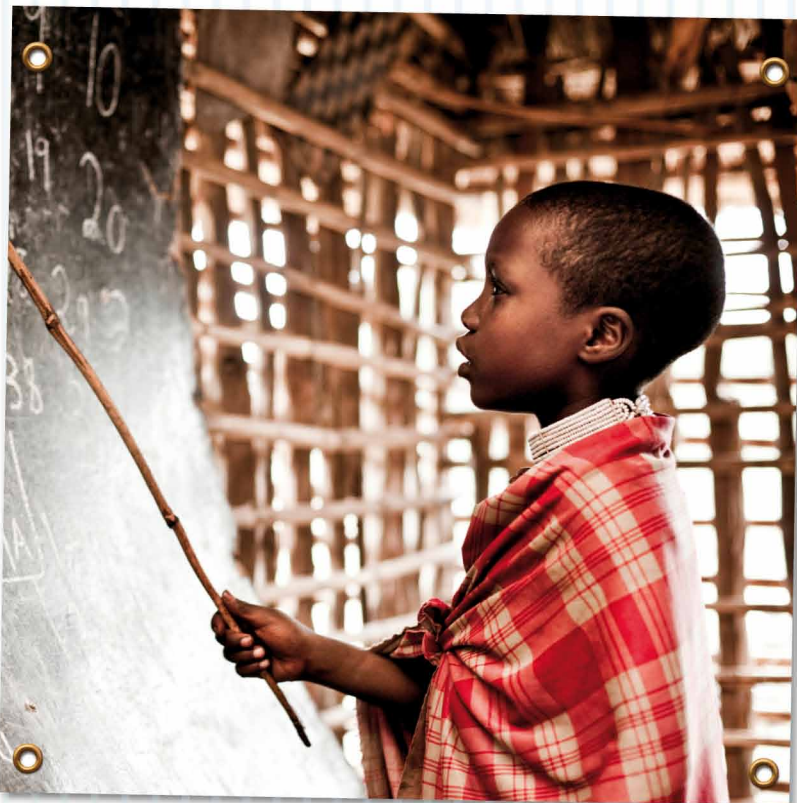
Las Herramientas de Evaluación del cumplimiento de los derechos humanos del Instituto Danés para los Derechos Humanos (DIHR) son muy importantes para que las empresas puedan evaluar el impacto de sus actividades en los derechos humanos. Las embajadas también pueden aconsejar a las empresas que realicen un control rápido (*quick check*). DIHR está desarrollando un portal en línea con información específica para las empresas sobre cada país y cada sector.





### Los Países Bajos y la RSE/derechos humanos

Los Países Bajos han realizado una investigación sobre la responsabilidad de las empresas matrices holandesas por las conductas de las empresas filiales extranjeras que conculquen los derechos humanos y medioambientales. Seis embajadas intensificarán en 2010 su política en materia de RSE y Derechos Humanos y compartirán sus experiencias con otras embajadas con vistas a una intervención más activa en todo el mundo.



### Trabajo infantil

El Gobierno holandés ha expresado en su Estrategia de Derechos Humanos su compromiso de desempeñar un papel principal en la lucha contra el trabajo infantil, empezando por sus peores formas. Los Países Bajos prevén un enfoque integrado para combatir el trabajo infantil, utilizando todos los instrumentos disponibles, y plantean constantemente esta cuestión en sus diálogos con terceros países. La política de cooperación al desarrollo desempeña un papel importante al ofrecer educación a los niños y aumentar el nivel de vida de las familias, para que los menores no necesiten trabajar.

Cuando se pide apoyo financiero al gobierno para inversiones en mercados emergentes o en desarrollo, las empresas tienen que declarar previamente que sus proveedores principales no utilizan trabajo infantil o forzoso. Los Países Bajos también buscan incluir disposiciones eficaces sobre derechos humanos, incluido el trabajo infantil, en los acuerdos de libre comercio y otros acuerdos comerciales preferentes, y pretenden que la UE prohíba los productos que se fabriquen con las peores formas de trabajo infantil. A petición de los Países Bajos, el Consejo de Ministros de la UE ha pedido a la Comisión Europea que estudie el alcance que puede tener la adopción de posibles medidas comerciales, incluidas prohibiciones.

### Género

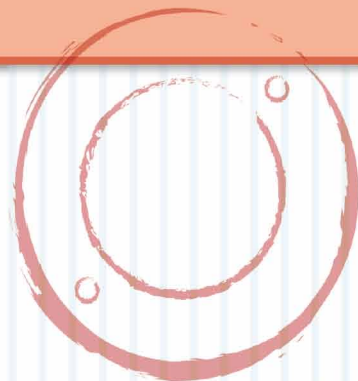
El gobierno desea contribuir en todo el mundo a la eliminación de todas las formas de discriminación por motivos de género y fortalecer estructuralmente la posición de las mujeres y las niñas, sobre todo en países en desarrollo. Una mayor participación de las mujeres en el mercado laboral conlleva un

crecimiento económico más rápido, más actividad industrial y mayores beneficios. Por eso es importante centrarse específicamente en prevenir la discriminación de las mujeres trabajadoras en términos de situación jurídica, salario, violencia y exclusión del mercado laboral. Un mayor número de ejecutivas en las empresas ayuda a resolver la cuestión del género.

### En la práctica

De la Embajada de los Países Bajos en Bogotá, Colombia:

“El sector minero en Colombia ha tenido siempre una mala imagen. Existen numerosos conflictos entre empresas, trabajadores y comunidades locales, especialmente en materia de desahucios, violencia en el trabajo, contaminación y opresión de los trabajadores de los centros mineros tradicionales. Nuestra embajada trabaja con el Comité Minero Energético, la fundación Ideas para la Paz y las embajadas británica y estadounidense en la aplicación de los derechos humanos en el sector minero de Colombia. Aportamos nuestros conocimientos sobre el diálogo entre la sociedad civil, el gobierno, las empresas y la comunidad local”.

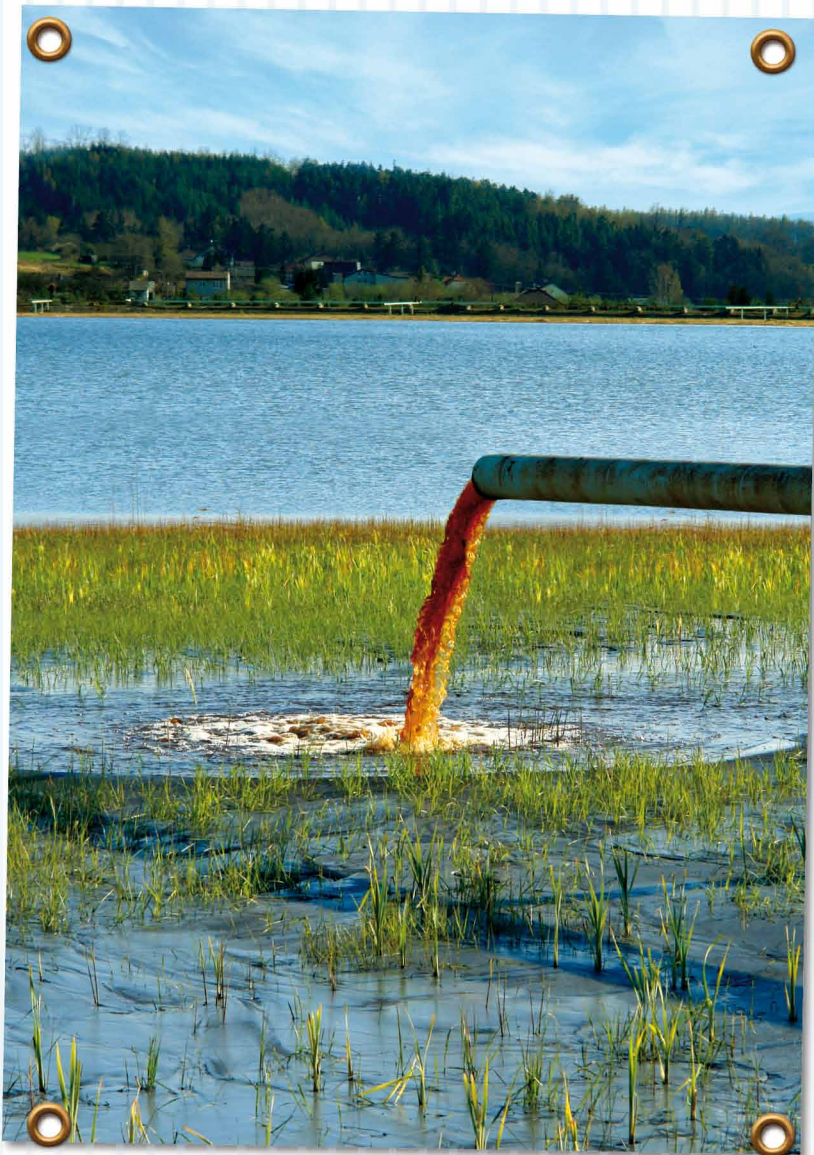


### Otras lecturas:

- [Declaración Universal de los Derechos del Hombre](#)
- [Sitio web](#) sobre el trabajo del Representante Especial para los Derechos Humanos, John Ruggie (en inglés)
- [Organización Internacional del Trabajo](#) (OIT)
- [Herramientas para la Evaluación del cumplimiento de los derechos humanos](#) (en inglés) (HRCA) del Instituto Danés para los Derechos Humanos (DIHR)
- [Aim for Human Rights](#) (en inglés) es una organización holandesa que ayuda a las empresas en el uso de las [herramientas de Evaluación del Impacto de los Derechos Humanos](#) (HRIA)
- [Business and Human Rights resource centre](#), con información actual sobre derechos humanos y un boletín digital
- [Foro Internacional de Líderes Empresariales](#) (en inglés) (FILE) trabaja con las empresas, los gobiernos y la sociedad civil para intensificar la aportación que pueden hacer las empresas al desarrollo sostenible y para promover los derechos humanos
- [FNV Mondiaal](#) (en inglés)
- [CNV Internationaal](#) (en inglés)
- [Iniciativa de los Líderes Empresariales sobre los Derechos Humanos](#) (en inglés)

### Documentos:

- Estrategia de derechos humanos “[Hacia una vida digna](#)” (en inglés)
- [Informe del Consejo de Derechos Humanos de la ONU](#) (en inglés) sobre empresas y derechos humanos



## Medio Ambiente y Desarrollo Sostenible

El cambio climático, la escasez de recursos naturales, la contaminación y el deterioro de la naturaleza suponen una creciente carga para el medio ambiente. El Gobierno holandés considera que las empresas deben desempeñar un papel muy importante en la mejora de esta situación y da ejemplo con la introducción del sistema de adquisiciones sostenibles a partir de 2010.

### *Rendimiento medioambiental*

Las empresas pueden mejorar su rendimiento medioambiental luchando y, cuando sea necesario, eliminando el impacto ambiental de sus procesos, productos y servicios, por ejemplo, mediante la creación de un sistema de gestión medioambiental. La innovación, la investigación y el desarrollo pueden ayudarles a conseguir mejores resultados medioambientales.

### *Recursos naturales*

El uso excesivo e inadecuado de los recursos naturales está destruyendo la biodiversidad mundial. La pérdida de la biodiversidad pone en grave peligro servicios ecosistémicos como el consumo de agua y la producción de alimentos. Teniendo en cuenta la vulnerabilidad de recursos naturales como el agua potable, el suelo fértil, la madera y los minerales, es importante que las empresas asuman su responsabilidad dentro de la cadena de producción por la compra, el uso y la transformación de estos recursos. Otra consideración importante es el bienestar de los animales. Las soluciones innovadoras pueden traducirse, por ejemplo, en una reducción del uso del agua, o en buscar alternativas para materiales escasos.

## Energía

Los combustibles fósiles son finitos y su uso suele tener un impacto negativo en la calidad del medio ambiente, por ejemplo por las emisiones de CO<sub>2</sub>. Las empresas pueden minimizar su consumo energético y maximizar el de energías renovables. Esto no sólo se aplica a las instalaciones de producción, sino también al transporte y a otras actividades de la cadena.

## Planeta

## Residuos y productos residuales

La mayoría de las actividades empresariales generan residuos. Recursos como el agua y el aire también pueden contener sustancias peligrosas después de su



uso. Las empresas deben procurar reducir las emisiones nocivas y minimizar la producción de residuos. También deben garantizar que los residuos se procesen adecuadamente, mediante la separación de residuos, la depuración de aguas y el reciclado. En este sentido, puede ser útil el principio de gestión completa de la cadena de materiales (*Cradle to Cradle*: De la cuna a la cuna).

## Otras lecturas:

- [Directrices de la OCDE para Empresas Multinacionales](#) (en inglés) del Punto Nacional de Contacto holandés (NCP)
- [Declaración de Río sobre el Medio Ambiente y el Desarrollo](#) (1992)
- [Convenio sobre la Biodiversidad Biológica](#). Firmado por 150 jefes de gobierno en la Cumbre de la Tierra de Río de 1992.
- [Protocolo de Kioto](#) (1997)
- [ISO 14000](#) (en inglés)
- [Sistema comunitario de ecogestión y auditoría ambiental \(EMAS\)](#)
- [Producción más limpia \(PNUMA\)](#)
- [Guías de referencia de mejores técnicas disponibles \(IPPC\)](#) (en inglés)
- [Convención de Basilea](#) (en inglés) sobre desechos peligrosos
- [Principios Ceres](#) (en inglés)
- [Partners voor water](#) (en inglés), un esfuerzo conjunto del gobierno, las empresas, las instituciones científicas y las ONG para mejorar la posición internacional del sector holandés del agua
- [Sitio Web sobre Adquisiciones Sostenibles del Ministerio holandés de Vivienda, Urbanismo y Medio Ambiente](#) (sólo en neerlandés)





## La ética del beneficio

Una empresa socialmente responsable contribuye a su propio progreso económico, social y ecológico y al de toda la sociedad. Ello se traduce en relaciones justas e íntegras con otras empresas y gobiernos.

### Lucha contra la corrupción

La corrupción está en todas partes. Produce competencia desleal e ineficacia. En los países pobres es todavía peor, porque impide la distribución equitativa del crecimiento económico, agota los escasos recursos públicos y hace que la lucha contra la pobreza sea ineficaz. En última instancia también perjudica a los intereses exportadores de las empresas holandesas, si el campo de juego no es equilibrado.

Los Países Bajos quieren combatir la corrupción, especialmente en los países en desarrollo, para contribuir a equilibrar ese campo de juego, reducir eficazmente la pobreza y mejorar la distribución del crecimiento económico.

El gobierno fomenta los esfuerzos para luchar contra la corrupción. Para evitar que la corrupción ocasione pérdida de fondos holandeses para la ayuda al desarrollo, calcula los riesgos que conlleva cada decisión de financiación. Si a pesar de todo se dan casos de corrupción, se suspende o se cancela definitivamente la ayuda. El Gobierno holandés respalda también a las empresas holandesas que combaten la corrupción en el extranjero y el Ministerio Fiscal persigue a los holandeses y a las empresas domiciliadas en los Países Bajos



responsables directa o indirectamente (a través de un intermediario) de actos de corrupción de agentes públicos extranjeros.

## Política

### Convenio contra la corrupción

La Convención para Combatir el Soborno de Funcionarios Públicos Extranjeros en Transacciones Comerciales Internacionales, suscrito por los países miembros de la OCDE, fue incorporado a la ley holandesa en 2001. Una empresa no puede, directa o indirectamente, ofrecer, prometer, otorgar o aceptar un soborno u otra ventaja indebida para obtener o conservar un negocio u otra ventaja indebida.

### Distribución de información

La transparencia y el acceso a la información son extremadamente importantes para las actividades empresariales. En función de la naturaleza, el volumen y el lugar de establecimiento, las empresas deben suministrar regularmente información sobre sus actividades y resultados, porque así demuestran que no tienen nada que ocultar. Un informe social anual contribuye a esa transparencia.

En muchos mercados emergentes y países en desarrollo, temas como los derechos de los consumidores, la propiedad intelectual, la competencia leal y los impuestos continúan estando deficientemente regulados. Si se abordan estos asuntos de manera responsable, una empresa puede contribuir al desarrollo sostenible del país de acogida. Esto no sólo beneficia al propio país de acogida, sino también a las relaciones comerciales futuras de la empresa. Para más información, véanse las directrices de [la OCDE para Empresas Multinacionales](#) (en inglés) del Punto Nacional de Contacto holandés.



### Otras lecturas:

- [Global Reporting Initiative](#) (GRI) ha desarrollado las guías más usadas en el mundo para la elaboración de informes de sostenibilidad
- [Business Anti-Corruption Portal](#) (en inglés) contiene amplios perfiles de los países en desarrollo y las economías emergentes, para las PYME
- [Transparency International](#) es una coalición global contra la corrupción
- [Políticas anticorrupción de la Cámara Internacional de Comercio](#) (ICC) (en inglés)

### Documentos:

- Anexo del código de conducta de Asuntos Exteriores sobre Sobornos en el Extranjero (intranet de Asuntos Exteriores) (sólo en neerlandés)
- [Directrices de las Naciones Unidas para la Protección del Consumidor](#)
- [Principios empresariales contra el soborno](#) (en inglés)
- [Principios empresariales contra el soborno, para las PYME](#) (en inglés)
- [Convención de la OCDE para Combatir el Soborno de Funcionarios Públicos Extranjeros en Transacciones Comerciales Internacionales](#)



## La RSE produce beneficios

Uno de los motivos que tienen las empresas para concretar de forma activa la RSE es el convencimiento o la experiencia de que la RSE produce beneficios, sobre todo a largo plazo. Cada vez hay pruebas más concluyentes sobre la relación positiva entre la RSE y los resultados de las empresas. Un estudio empresarial ha revelado que las empresas que aplican la RSE en sus prácticas de gestión obtienen mejores resultados que sus competidores.



\* A.T. Kearney, Inc. (2009). *Green Winners. The performance of sustainability-focused companies* (Triunfadores verdes. El rendimiento de las empresas centradas en la sostenibilidad).



### Algunos efectos son:

- Mejor posición en el mercado por la reducción de costes, el incremento de la producción y la innovación;
- Un carácter empresarial distintivo lleva a mayores mercados de ventas y a nuevas posibilidades de cooperación;
- Aumento de la confianza de los clientes en la empresa;
- Comprensión de los *stakeholders* y confianza de la comunidad;
- Trabajadores motivados, sanos y altamente cualificados;
- Menos riesgos;
- Una cultura empresarial sólida;
- Cobertura positiva de los medios de comunicación;
- Acceso a subvenciones públicas.

### En la práctica

De la Oficina de apoyo a negocios de los Países Bajos (NBSO), Lyon:  
“Cada vez más empresas sostenibles holandesas están buscando clientes potenciales en nuestra región. Nosotros hacemos un esfuerzo adicional por ellas, por ejemplo cuando hacemos un análisis del mercado. No solamente nos dirigimos a las empresas que ya practican la RSE, sino también a aquellas que aún tienen mucho camino por recorrer en la escala de la sostenibilidad. Intentamos entender su posición y convencerlas mostrándoles las ventajas sociales, medioambientales y económicas de los productos fabricados de forma sostenible.”



