

**SOMALIËRS IN NEDERLAND**  
Een verkenning van hun maatschappelijke  
positie en aanknopingspunten voor het beleid





SOMALIËRS IN NEDERLAND  
Een verkenning van hun  
maatschappelijke positie en  
aanknopingspunten voor het beleid

- eindrapport -

dr. J. Klaver  
drs. P. Poel  
m.m.v. drs. J. Stouten

Amsterdam, 18 juni 2010  
Regioplan publicatienr. 2015

Regioplan Beleidsonderzoek  
Nieuwezijds Voorburgwal 35  
1012 RD Amsterdam  
Tel.: +31 (0)20 - 5315315  
Fax : +31 (0)20 - 6265199

Onderzoek, uitgevoerd door Regioplan  
Beleidsonderzoek in opdracht van het ministerie  
van VROM.



## INHOUDSOPGAVE

<b>1</b>	<b>Inleiding</b> .....	<b>1</b>
1.1	Aanleiding en achtergrond van het onderzoek .....	1
1.2	Vraagstelling en onderzoeksaanpak.....	2
1.3	Leeswijzer .....	5
<b>2</b>	<b>Een verkenning van de positie van Somaliërs in Nederland</b> .....	<b>7</b>
2.1	Inleiding.....	7
2.2	Bevolkingsomvang en -ontwikkeling .....	7
2.3	Demografische samenstelling.....	13
2.4	Geografische spreiding en mobiliteit.....	16
2.5	Onderwijs .....	17
2.6	Arbeidsmarkt en inkomen .....	20
2.7	Gezondheid.....	24
2.8	Sociaal-culturele integratie.....	25
2.9	Criminaliteit .....	27
2.10	Polarisatie en radicalisering .....	32
2.11	Samenvatting positie Somaliërs.....	33
<b>3</b>	<b>Inventarisatie van behoefte aan gericht beleid</b> .....	<b>35</b>
3.1	Is de groep Somaliërs bij gemeenten in beeld?.....	35
3.2	De belangrijkste knelpunten van Somaliërs in beeld gebracht .....	36
3.3	Behoeftte aan ondersteuning.....	40
3.4	Concluderend: wat zou er moeten gebeuren?.....	43
<b>4</b>	<b>Aanknopingspunten regulier beleid voor verbeteren positie Somaliërs in Nederland</b> .....	<b>45</b>
4.1	Inleiding.....	45
4.2	Gezinsondersteuning .....	45
4.3	Schoolverzuim en voortijdig schoolverlaten.....	46
4.4	Taal en inburgering .....	48
4.5	Arbeid.....	49
4.6	Criminaliteit .....	50
4.7	Radicalisering .....	51
4.8	Samenvatting .....	53
<b>5</b>	<b>Samenvatting en conclusie</b> .....	<b>55</b>
5.1	Inleiding.....	55
5.2	De integratieproblematiek van Somaliërs in Nederland.....	55
5.3	Aanknopingspunten voor beleid.....	57
<b>Bijlagen</b>	.....	<b>59</b>
Bijlage 1	Toelichting geraadpleegde bronnen .....	61
Bijlage 2	Overzicht deelnemers expertbijeenkomst 28 april 2010, te Rotterdam .....	65
Bijlage 3	Overzichtschema positie Somaliërs in Nederland en inventarisatie knelpunten .....	67



## 1 INLEIDING

### 1.1 Aanleiding en achtergrond van het onderzoek

Diverse berichten – zowel uit de media, de politiek als uit onderzoeksrapporten – wijzen erop dat de integratie van Somaliërs in Nederland niet zonder problemen verloopt. De positie van Somaliërs in Nederland op verschillende dimensies van integratie wordt als zorgelijk beschouwd. Zo is de participatiegraad op de arbeidsmarkt laag. Een aanzienlijk deel van de Somalische bevolkingsgroep in Nederland neemt niet actief deel aan de arbeidsmarkt en is afhankelijk van een uitkering. In tegenstelling tot veel andere migrantengroepen in Nederland is de uitkeringsafhankelijkheid van Somaliërs gedurende de afgelopen tien jaren niet afgenomen (SCP, 2009). Ook de participatie in het onderwijs blijft achter. Met name voortijdige schooluitval is een veelvoorkomend probleem onder Somalische kinderen (Integratiekaart 2006). Daarnaast draagt het feit dat Somaliërs relatief vaak betrokken zijn bij criminele en overlastgevende activiteiten, bij aan het zorgelijke beeld omtrent deze groep. Van recenter datum zijn de zorgen omtrent het risico op radicalisering van met name de groep jonge Somaliërs die in de laatste jaren naar Nederland is gekomen. Deze jongeren zijn als gevolg van onder meer dakloosheid, schooluitval, vereenzaming en drugsverslaving volgens de AIVD vatbaar voor radicalisering (AIVD, 2008).

Het verontrustende beeld rondom de integratie van Somaliërs is aanleiding geweest tot het aannemen van de motie-Verdonk in de Tweede Kamer waarin gevraagd wordt om het ontwikkelen van een speciaal probleemgericht beleid voor deze groep (motie-Verdonk, 25 november 2009, TK 32 123 XVIII, nr. 52). Momenteel is er geen specifiek beleid voor de aanpak van problemen waar de Somaliërs in Nederland mee te maken hebben. Wel worden of zijn er in het (recente) verleden in verschillende gemeenten initiatieven en projecten uitgevoerd die zich specifiek richtten op de Somalische doelgroep. Voorbeelden hiervan zijn ‘allochtone zorgconsulenten in Delft’, ‘Somalische sociale makelaars in Tilburg’ en ‘spreekuur voor Somalische nieuwkomers in Rotterdam’. Hoewel er her en der in het land kleinschalige initiatieven gericht op Somaliërs uitgevoerd worden, is er van een specifiek beleid geen sprake. Voor het aanpakken van de problemen waarmee Somaliërs te maken hebben, worden generieke maatregelen ingezet. Het gaat bijvoorbeeld om algemene maatregelen om schooluitval te voorkomen, om criminaliteit te verminderen of om radicalisering tegen te gaan. De vraag die zich voordoet is in hoeverre deze maatregelen voldoende aanknopingspunten bieden om de positie van Somaliërs te kunnen verbeteren of dat specifiek probleemgericht beleid nodig is om de problemen effectief te kunnen aanpakken.

Om een goede afweging te kunnen maken met betrekking tot het inzetten van specifiek beleid ten behoeve van de Somalische groep, heeft het ministerie

van VROM een verkennend onderzoek uitgezet naar de huidige situatie van Somaliërs in Nederland, de aanwezige problemen en de inzet en werking van het huidige beleidsinstrumentarium. Onderhavig rapport doet verslag van dit onderzoek.

## 1.2 Vraagstelling en onderzoeksaanpak

De centrale vraag van het onderzoek valt in twee delen uiteen en luidt als volgt:

*Wat zijn de problemen van de groep Somaliërs in Nederland en op welke wijze belemmeren deze de integratie in de Nederlandse samenleving?*

*Wat is nodig om deze problemen aan te pakken en in hoeverre is het bestaande beleidsinstrumentarium toepasbaar voor deze groep?*

Het onderzoek heeft een karakter van een quickscan, waarin op basis van bestaande literatuur en databronnen een inventarisatie is gemaakt van de positie en knelpunten van de Somaliërs in Nederland. Vervolgens is met 28 respondenten uit verschillende gemeenten en vertegenwoordigers van landelijke organisaties gesproken over de problematiek van Somaliërs en de werking van het reguliere beleid en de behoefte aan gericht specifiek beleid om de integratieproblematiek van Somaliërs aan te pakken. Voor de analyse van de werking van het beleid is een viertal thema's centraal gesteld, te weten onderwijs/inburgering, arbeid, criminaliteit en radicalisering. Deze thema's zijn nadrukkelijk aan bod gekomen in de gesprekken. Daarnaast is een korte deskstudy verricht naar de vorm en inhoud van de generieke maatregelen die op deze thema's worden ingezet. Hieronder volgt een nadere uitwerking van de gehanteerde onderzoeksmethodiek.

### *Deskstudy positie Somaliërs*

Voor het inventariseren van de omvang, samenstelling en positie van Somaliërs in Nederland is gebruikgemaakt van bestaande literatuur en kwantitatieve databestanden. In de afgelopen jaren zijn diverse studies verschenen over Somaliërs in Nederland. Deze studies bieden vooral inzicht in achtergronden en verklaringen en specifieke knelpunten waarmee Somaliërs in Nederland geconfronteerd worden. Voor actuele cijfers over de positie van Somaliërs is met name gebruikgemaakt van gegevens van het CBS. In aanvulling daarop is voor een aantal aspecten van integratie gebruikgemaakt van andere databronnen, omdat het CBS hier geen of geen recente gegevens over beschikbaar heeft. Informatie over de asielinstroom is afkomstig van de IND. Gegevens over onderwijs en sociaal-culturele integratie zijn bijvoorbeeld



ontleend aan het SPVA '03.<sup>1</sup> Daarnaast is daar waar relevant informatie gebruikt uit de VluchtelingenWerk IntegratieBarometer.<sup>2</sup> Voor een korte beschrijving van de gebruikte bronnen verwijzen wij naar bijlage 1.

#### *Werking beleid en kwalitatieve toetsing in gemeenten*

Aanvankelijk was het de bedoeling om in een korte deskstudy een inventarisatie te maken van de verschillende beleidsmaatregelen op de terreinen onderwijs/inburgering, arbeid, criminaliteit en radicalisering, die mogelijk relevant zijn voor de aanpak van de specifieke problemen van Somaliërs in Nederland. Vervolgens zou in de vijf Nederlandse gemeenten met de grootste aantallen Somaliërs (Rotterdam, Den Haag, Amsterdam, Tilburg en Eindhoven) een kwalitatieve toetsing plaatsvinden van de uitkomsten van de deskstudy. Daarbij zou het zowel gaan om een beoordeling van de ernst van de problemen als om een beoordeling van de mogelijkheden die het (reguliere) beleid biedt om deze problemen aan te pakken. Per gemeente zouden gesprekken gevoerd worden met de beleidsverantwoordelijke(n) van de gemeente, vertegenwoordigers van verschillende uitvoerende instanties (bijvoorbeeld uit het onderwijsveld, welzijnsinstellingen, sociale diensten, politie en reclassering) en met vertegenwoordigers uit de doelgroep zelf.

Vrij snel na de start van het veldwerk werd duidelijk dat de insteek via het beleid niet de gewenste informatie zou opleveren. Het bleek namelijk dat in de geselecteerde gemeenten er op beleidsniveau weinig specifieke aandacht is voor de Somalische groep. Deze beperkte aandacht heeft verschillende redenen, zoals de relatief beperkte omvang van de Somalische groep in deze gemeenten, alsmede het accent dat al gedurende vele jaren ligt op het voeren van generiek beleid. In hoofdstuk 3 wordt hier uitgebreider op ingegaan. Doordat de gemeenten de Somaliërs niet specifiek in beeld hebben, kon op beleidsniveau de vraag ook moeilijk beantwoord worden of het bestaande beleidsinstrumentarium voldoende toepasbaar is voor deze groep. Ook de zoektocht naar respondenten bij uitvoeringsinstellingen die voor een specifiek instrument kunnen aangeven of deze geschikt dan wel toepasbaar is voor de Somalische groep, bleek problematisch. Ook hier bleek dat de relatief kleine omvang van de groep het moeilijk maakt om gefundeerde uitspraken te doen over de werking van een bepaald instrument voor deze groep.<sup>3</sup>

Vanwege de bovengenoemde problemen is de onderzoeksaanpak in overleg met de opdrachtgever aangepast. Zo is een aantal extra gemeenten bevraagd

---

<sup>1</sup> Deze gegevens dateren uit 2003. Inmiddels is een nieuwe meting onder de nieuwe etnische groepen in Nederland, waaronder Somaliërs, uitgevoerd (het zogenaamde SING). Deze gegevens zijn naar verwachting in het najaar van 2010 beschikbaar.

<sup>2</sup> Deze gegevens betreffen het cohort Somaliërs dat tussen 1998 en 2008 asiel heeft aangevraagd in Nederland en per 1 januari 2008 met een geldige verblijfsvergunning in de GBA geregistreerd staat. Ook deze gegevens zijn ontleend aan het CBS.

<sup>3</sup> Zo is bijvoorbeeld navraag gedaan bij onderwijsinstellingen over de werking van het verzuimbeleid voor deze groep. Vaak blijken onderwijsinstellingen maar een beperkt aantal Somalische leerlingen te hebben, waardoor er geen conclusies ten aanzien van de werking van deze specifieke instrumenten getrokken konden worden.

om te toetsen in hoeverre de bevinding dat de Somalische groep weinig (beleidsmatige) aandacht krijgt, ook geldt in een bredere groep van gemeenten. Daarnaast zijn in de vijf gemeenten die oorspronkelijk geselecteerd waren voor het onderzoek de gesprekken met vertegenwoordigers van verschillende instellingen wat meer verkennend ingestoken. Dat wil zeggen dat naar de belangrijkste problemen van de groep is gevraagd en naar de mogelijke oplossingen daarvoor. De hele concrete toetsing van de werking van generieke beleidsinstrumenten op specifieke deelterreinen voor de groep bleek niet werkbaar en is achterwege gelaten. Uiteindelijk is met 28 respondenten een interview gehouden. Tevens is bij nog vijf andere personen geïnventariseerd in welke mate zij zicht hebben op de doelgroep. In tabel 1.1 wordt een overzicht gegeven van respondenten die hebben deelgenomen aan het onderzoek.

**Tabel 1.1 Overzicht respondenten**

Respondent	
Landelijk	Vluchtelingenwerk Nederland, beleidsmedewerker Kenniscentrum Integratie COA , senior beleidsadviseur
Rotterdam	Federatie van Somalische Associaties Nederland (FSAN), secretaris Gemeente Rotterdam, Dienst JOS, beleidsmedewerker inburgering en integratie Gemeente Rotterdam, Directie Veiligheid, adviseur veiligheid Stichting Kerkelijke Sociale Arbeid, stafmedewerker maatschappelijke activering Reclassering Nederland, reclasseringswerker unit diagnose en advies Stichting Vluchtelingen Organisaties Rijnmond, adviseur sociale activering Stichting Asiya, Somalische zelforganisatie, voorzitter Next Generation, Somalische zelforganisatie voor jongeren Albeda College, trajectbegeleider*
Den Haag	Gemeente Den Haag, afdeling inburgering, beleidsmedewerker Gemeente Den Haag, afdeling burgerschap, beleidsmedewerker Reclassering Nederland, regiomanager Den Haag Dalmar, Somalische zelforganisatie, lid van bestuur Den Haag op Maat, teamleider trajectregisseurs inburgering*
Amsterdam	Gemeente Amsterdam, DMO, afdeling volwasseneneducatie en integratie Stichting Vluchtelingenwerk van Amstel tot Zaan, hoofd juridische en maatschappelijke begeleiding Gemeente Amsterdam, Bestuursadviseur (radicalisering) ROCVA Amsterdam leerplichtambtenaren en trajectbegeleider *
Tilburg	Gemeente Tilburg, programmamanager integratie en participatie Twern, manager Tilburg 3 West Centrum Buitenlandse Vrouwen, directeur Stichting Rajo, lid van bestuur
Eindhoven	Gemeente Eindhoven, hoofd inburgering Bureau leerplicht, leerplichtambtenaar*
Arnhem	Gemeente Arnhem, beleidsmedewerker
Delft	Gemeente Delft, beleidsadviseur Integratie GGZ, zorgconsulent en vertegenwoordiger Somalische gemeenschap
Nijmegen	Gemeente Nijmegen, Programmamanager integratie & emancipatie
Utrecht	Gemeente Utrecht, Beleidsadviseur Zorg en Veiligheid
Amersfoort	Gemeente Amersfoort, hoofd afdeling arbeidsintegratie

\* Deze personen zijn geraadpleegd voor de inventarisatie van beleidsmaatregelen en de mate waarop deze van toepassing zijn voor de doelgroep. Er zijn geen interviews afgenomen met deze personen, doordat hun zicht op de doelgroep te beperkt was.

### *Expertbijeenkomst*

Tot slot is in één gemeente (Rotterdam) een expertbijeenkomst gehouden met vertegenwoordigers van verschillende organisaties. In totaal hebben negentien personen deelgenomen aan de bijeenkomst. In deze bijeenkomst zijn de uitkomsten van de deskstudy gepresenteerd. Naar aanleiding daarvan is met de aanwezigen gediscussieerd over de volledigheid van dit beeld (witte vlekken), de identificatie van de belangrijkste knelpunten voor (verschillende segmenten van) de Somalische bevolkingsgroep in Nederland en hoe deze problemen aangepakt zouden moeten worden. De vier hoofdthema's – onderwijs/inburgering, arbeid, criminaliteit en radicalisering – zijn nadrukkelijk aan bod gekomen in het gesprek. Een overzicht van de deelnemers aan de expertbijeenkomst in Rotterdam is te vinden in bijlage 2.

## **1.3 Leeswijzer**

Het rapport is als volgt opgebouwd. In hoofdstuk 2 wordt de positie van de Somaliërs in Nederland in beeld gebracht aan de hand van cijfers en achtergrondstudies. Vervolgens komen in hoofdstuk 3 de verschillende professionals en vertegenwoordigers van de doelgroep aan het woord. Aan de hand van de interviews wordt in dit hoofdstuk een beeld geschetst van de mate waarin de onderzochte gemeenten de Somalische doelgroep in beeld hebben, de belangrijkste knelpunten die verschillende betrokkenen signaleren en suggesties om deze problemen aan te pakken. Daarna wordt in hoofdstuk 4 een beknopt overzicht gegeven van het bestaande beleidsinstrumentarium die mogelijk toepasbaar zijn voor de specifieke problemen van Somaliërs. Tot slot worden in hoofdstuk 5 een samenvatting en conclusie gepresenteerd.



## **2 EEN VERKENNING VAN DE POSITIE VAN SOMALIËRS IN NEDERLAND**

### **2.1 Inleiding**

Eind jaren tachtig en begin jaren negentig arriveerde de eerste stroom Somalische vluchtelingen in Nederland. De groep Somaliërs groeide in het begin van de jaren negentig sterk als gevolg van de burgeroorlog, de afzetting van dictator Barre en het toenemende geweld in Somalië (Van den Reek, 2001). Deze eerste stroom Somaliërs was voornamelijk afkomstig uit het noordelijk stedelijk gebied (nu Somaliland). Een tweede stroom Somalische vluchtelingen is van recenter datum (Moors, Van den Reek-Vermeulen & Siesling, 2009). Met name de laatste jaren is de asielinstroom van Somalische vluchtelingen sterk toegenomen. Deze asielmigranten zijn hoofdzakelijk afkomstig uit Zuid-Somalië. Inmiddels wonen er circa 27.000 Somaliërs in Nederland.

In de eerste paragraaf van dit hoofdstuk wordt ingegaan op de bevolkingsomvang en -ontwikkeling van de Somaliërs in Nederland (paragraaf 2.2) en de demografische samenstelling van de groep naar achtergrondkenmerken (paragraaf 2.3). In paragraaf 2.4 is aandacht voor de geografische spreiding van de groep over Nederland. Vervolgens komen de verschillende domeinen van integratie aan bod, te weten onderwijs (paragraaf 2.5), arbeidsmarkt (paragraaf 2.6), gezondheid en opvoeding (paragraaf 2.7), sociaal-culturele integratie (paragraaf 2.8), criminaliteit (paragraaf 2.9) en polarisatie en radicalisering (paragraaf 2.10). Tot slot wordt in de laatste paragraaf van dit hoofdstuk een samenvattend overzicht gegeven van de positie van Somaliërs in Nederland en de specifieke knelpunten en belemmeringen die zij ervaren.

### **2.2 Bevolkingsomvang en -ontwikkeling**

In deze paragraaf wordt eerst ingegaan op de omvang van de groep Somaliërs in Nederland en de ontwikkeling daarvan in de afgelopen vijftien jaar. Daarna wordt inzicht gegeven in de ontwikkeling van het aantal asielaanvragen en inwillingen. Tot slot wordt specifiek aandacht besteed aan het onderwerp doormigratie en retourmigratie.

## 2.2.1 Bevolkingsontwikkeling algemeen

In 2010 wonen er bijna 27.000 Somaliërs in Nederland.<sup>1</sup> In tabel 2.1 wordt een overzicht gegeven van de ontwikkeling van de omvang van de Somalische bevolkingsgroep in Nederland. Hieruit blijkt dat de omvang van deze groep aan schommelingen onderhevig is. In 1996 telde Nederland circa 20.000 Somaliërs. Vijf jaar later was dit aandeel opgelopen tot bijna 30.000 Somaliërs. In de periode 2002-2007 is daarentegen sprake van een afname van de groep tot minder dan 20.000. Vanaf 2008 neemt het aantal Somaliërs in Nederland weer toe. De afname van de groep Somaliërs tussen 2002-2007 wordt vooral verklaard door doormigratie van deze groep naar andere landen (zie hiervoor ook subparagraaf 2.2.3). Ook is in deze periode het aantal asielaanvragen uit Somalië lager (zie subparagraaf 2.2.2).

Tabel 2.1 laat ook zien dat vanaf midden jaren negentig tot 2003 sprake is van een gestage toename van de tweede generatie. Vanaf 2003 schommelt het aandeel van de tweede generatie in de totale groep rond de dertig procent.

**Tabel 2.1 Omvang Somalische bevolkingsgroep in Nederland uitgesplitst naar eerste en tweede generatie, 1 januari 1996 – 1 januari 2010**

Periode	Totaal	1e generatie	2e generatie	% 2e generatie van totale groep
1996	20.060	17.156	2.904	14,5%
1997	23.864	19.801	4.063	17,0%
1998	25.842	20.591	5.251	20,3%
1999	27.421	21.027	6.394	23,3%
2000	28.780	21.418	7.362	25,6%
2001	29.631	21.705	7.926	26,8%
2002	28.979	21.071	7.908	27,3%
2003	27.567	19.546	8.021	29,1%
2004	25.001	17.368	7.633	30,5%
2005	21.733	15.083	6.650	30,6%
2006	19.893	13.691	6.202	31,2%
2007	18.918	12.961	5.957	31,5%
2008	19.549	13.501	6.048	30,9%
2009	21.798	15.281	6.517	29,9%
2010	26.990	19.698	7.222	26,8%

Bron: Centraal Bureau voor de Statistiek, Den Haag/Heerlen 23-3-2010

### *Illegaliteit*

De cijfers over de omvang van de Somalische bevolkingsgroep zijn gebaseerd op de Gemeentelijke Basisadministratie.<sup>2</sup> Somaliërs die illegaal in Nederland verblijven (bijvoorbeeld omdat hun asielaanvraag definitief is afgewezen en zij niet zijn vertrokken uit Nederland), staan niet in deze administratie geregistreerd en zijn daardoor niet meegenomen in de cijfers. In 2002 heeft

<sup>1</sup> Het gaat hier nog om voorlopige cijfers van het CBS.

<sup>2</sup> Asielzoekers kunnen zich na zes maanden van verblijf inschrijven in de GBA. Zij tellen dan mee in de bepaling van de omvang van de totale groep Somaliërs in Nederland.

het CBS geprobeerd om de omvang van deze groep te ramen. Voor de ramingen heeft het CBS twee scenario's gehanteerd:

- Laag scenario: Ieder jaar stroomt vijftig procent van de uitgeprocedeerde asielzoekers uit, na verwijdering, uit 'vrije wil' of door legalisatie van het verblijf (bijvoorbeeld via huwelijk);
- Hoog scenario: Ieder jaar stroomt tien procent van de uitgeprocedeerde asielzoekers uit, na verwijdering, uit 'vrije wil' of door legalisatie van het verblijf.

Uit deze ramingen blijkt dat in het lage scenario op elke twintig legaal verblijvende Somaliërs er één illegaal verblijvende Somaliër is. In het hoge scenario geldt dat er op elke vijf legaal verblijvende Somaliërs er één illegaal is.

**Tabel 2.2 Raming van het aantal illegalen uit de belangrijkste asiellanden in 2001**

Landen	Legale bevolking per 1 januari 2000	Raming illegalen	Verhouding illegaal/legaal	Raming illegalen	Verhouding illegaal/legaal
		Lage variant		Hoge variant	
Afghanistan	21.500	1.500	7%	4.200	20%
Irak	33.500	2.700	8%	10.500	31%
Iran	22.900	1.600	7%	6.200	27%
Somalië	28.800	1.500	5%	6.300	22%
Voormalig Joegoslavië	67.000	3.700	6%	13.900	21%
<b>Totaal 5 landen</b>	<b>173.500</b>	<b>10.900</b>	<b>6%</b>	<b>41.100</b>	<b>24%</b>

Bron: CBS, Raming van het aantal niet in de GBA geregistreerden, 2002

Als we deze raming toepassen op de huidige groep Somaliërs, betekent dit dat er per 1 januari 2010 in totaal 1.300 (op basis van de lage variant) tot 5.900 (op basis van de hoge variant) Somaliërs illegaal in Nederland verblijven.<sup>3</sup> Het betreft hier nadrukkelijk een schatting op basis van de CBS-scenario's.

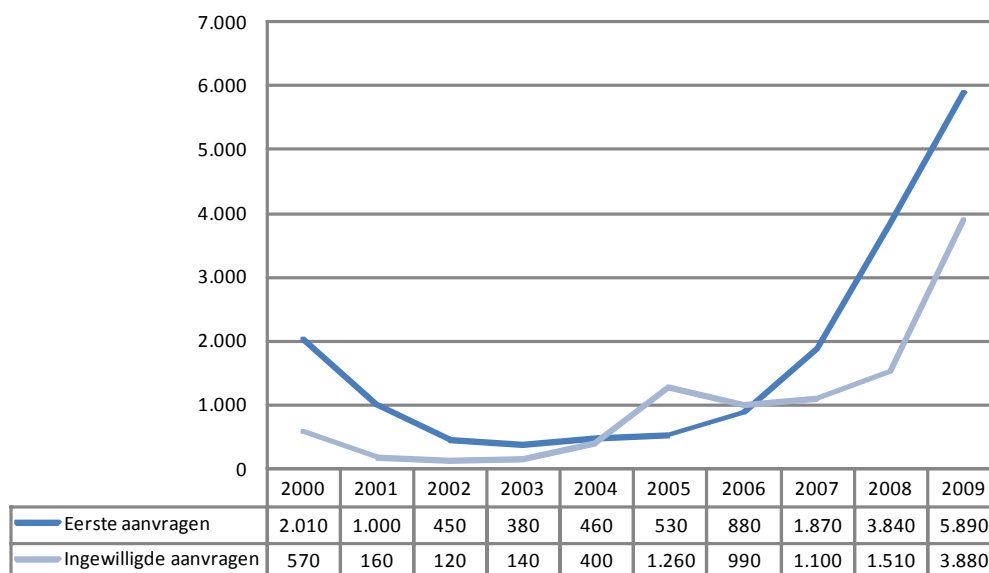
### 2.2.2 Ontwikkeling asielinstroom

Het aantal asielaanvragen is een belangrijke factor in de ontwikkeling van de omvang van de bevolkingsgroep van Somaliërs. Uit figuur 2.1 blijkt dat na een aanvankelijke daling van het aantal aanvragen, sinds 2004 het aantal eerste asielvragen weer toeneemt. Met name vanaf 2007 is het aantal asielaanvragen van Somaliërs sterk gestegen. In dezelfde periode is het aantal ingewilligde aanvragen eveneens toegenomen. Deze stijging is onder meer het gevolg van de verslechterde omstandigheden in Somalië en het door

<sup>3</sup> Dit is als volgt uitgerekend:  $5\% \cdot 26.990 = 1.349$ , afgerond 1.300 (lage variant) en  $22\% \cdot 26990 = 5.937$ , afgerond 5.900.

Nederland tussen 2005 en 2009 gevoerde categoriale beschermingsbeleid voor Somaliërs.<sup>4</sup>

**Figuur 2.1 Eerste asielaanvragen en ingewilligde aanvragen Somaliërs, 2000-2009**



Bron: IND, 2010

Op het eerste gezicht lijkt het wellicht vreemd dat er in 2005 meer ingewilligde aanvragen zijn dan eerste aanvragen. Dit kan echter verklaard worden doordat de ingewilligde aanvragen ook aanvragen van eerdere jaren kunnen betreffen. De eerste aanvragen en ingewilligde aanvragen kunnen daardoor niet een-op-een met elkaar vergeleken worden. De eerste aanvragen zijn echt in het betreffende jaar gedaan, terwijl de 'ingewilligde aanvragen' aanvragen uit meerdere jaren betreffen.

De instroom van Somaliërs betreft niet alleen Somaliërs die een asielaanvraag hebben ingediend. Naast deze groep, is er een groep die in het kader van gezinshereniging naar Nederland komt. Deze groep vraagt een Machtiging tot Voorlopig Verblijf (MVV) aan. In de tweede helft van 2009 is het totaal aantal ingediende aanvragen voor een MVV met tien procent gestegen ten opzichte van dezelfde periode in 2008. Deze stijging is met name toe te wijzen aan nareizende gezinsleden en pleegkinderen van vreemdelingen met de Somalische nationaliteit.<sup>5</sup> Na inwilliging van de MVV en inreis in Nederland,

<sup>4</sup> Tussen juni 2005 en mei 2009 gold een categoriaal beschermingsbeleid voor Somaliërs die niet afkomstig zijn van Somaliland of Puntland (met uitzondering van de provincies Sool en Sanaag). Staatsblad, 24 juni 2005, Besluit Instelling Categoriaal Beschermingsbeleid Asielzoekers Somalië.

<sup>5</sup> Ministerie van Justitie, Rapportage vreemdelingenketen, periode juli-december 2009, april 2010.



kunnen deze nareizende gezinsleden een asielaanvraag indienen. Gezinshereniging is mogelijk op grond van het asielbeleid. De gezinsleden van een asielvergunninghouder kunnen onder soepelere voorwaarden dan de gebruikelijke voorwaarden voor gezinshereniging een MVV verkrijgen, indien zij binnen drie maanden na verlening van de asielvergunning aan de hoofdpersoon een aanvraag om gezinshereniging hebben ingediend. Behalve door nareizende gezinsleden wordt de groep gezinsmigranten gevormd door reguliere gezinsvormers en gezinsherenigers.

**Tabel 2.3 Inwillingen MVV met verblijfsdoel B2 gezinshereniging en gezinsvorming naar nationaliteit, Somaliërs en totaal.**

Periode	Somalische MVV	Totaal MVV	% van totaal MVV
2003	80	23.100	0,3%
2004	95	19.000	0,5%
2005	60	15.100	0,4%
2006	420	12.700	3,3%
2007	780	11.400	6,8%
2008	1330	15.000	8,9%
2009	1470	15.355	9,6%

Bron: Ministerie van Justitie, nota cijfers migratie, 4 februari 2010, kenmerk DDS 5641005 en Cijfers gezinsmigratie behorend bij VROM-brief met kenmerk DGW/I&I 2009054563, Kabinetsaanpak huwelijks- en gezinsmigratie, 2 oktober 2009

De stijging van het totaal aantal MVV-inwillingen kan voor een belangrijk deel (ruim 60%) worden toegeschreven aan een verhoogd aantal inwillingen voor nareis.<sup>6</sup> De verwachting is dat door de afschaffing van het categoriale beschermingsbeleid voor asielzoekers uit Somalië met ingang van 3 april 2009 er minder asielvergunningen aan Somaliërs worden toegekend. Het aantal nareizende gezinsleden zal hierdoor vermoedelijk eveneens afnemen.

Wanneer we de IND-cijfers met de CBS-cijfers vergelijken, zien we dat de cijfers niet volledig op elkaar aansluiten. Op 1 januari 2009 zijn er 21.798 Somaliërs geregistreerd in de gemeentelijke basisadministratie. Ten opzichte van 1 januari 2008 betekent dit een toename van 2249 Somaliërs. Volgens de IND is in 2008 van 2840 Somaliërs hun asielaanvraag of MVV ingewilligd. Een belangrijke verklaring voor het verschil is dat het CBS zich baseert op de Gemeentelijke Basisadministratie. Asielzoekers moeten zich hier al na enige tijd inschrijven, ook als zij nog in de asielprocedure zitten en (nog) geen vergunning hebben. Daarnaast blijven niet alle Somaliërs waarvan de asielaanvraag is ingewilligd in Nederland. Zij schrijven zich niet altijd uit bij vertrek. Tevens is van belang dat na een MVV inwilliging, de persoon nog zes maanden de tijd heeft om de MVV af te halen en vervolgens zes maanden om hiermee Nederland in te reizen. Na inreis wordt een asielaanvraag ingediend. Het kan dus geruime tijd duren voordat een persoon die een MVV-inwilliging heeft gekregen, in de GBA staat geregistreerd.

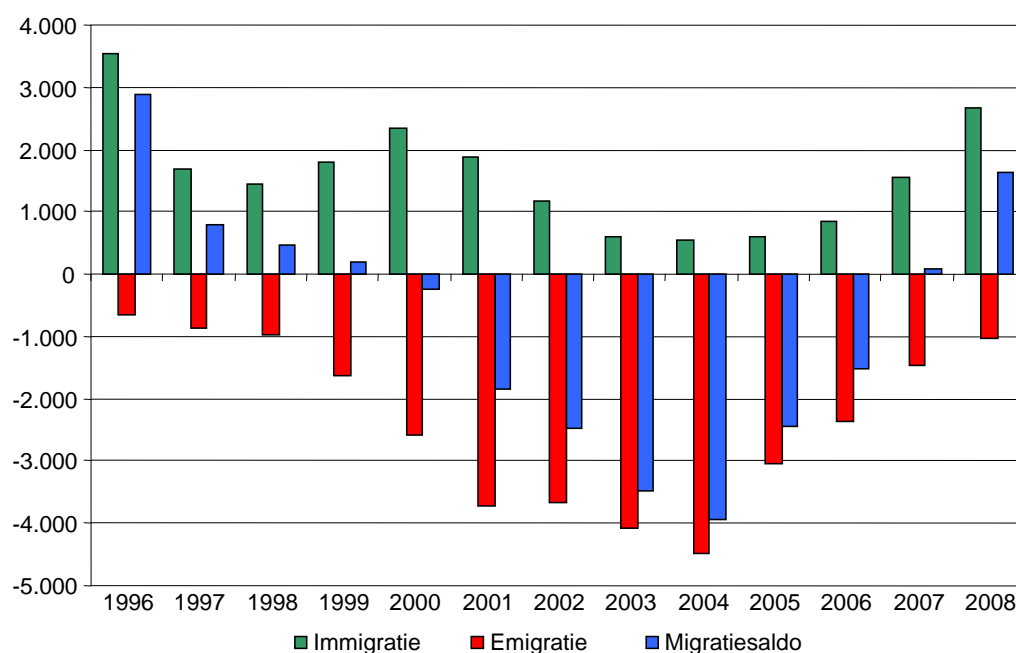
<sup>6</sup> Bijlage 2 Cijfers gezinsmigratie behorend bij VROM-brief met kenmerk DGW/I&I

Verder blijkt uit cijfers van het COA dat er per 1 april 2010 6.230 Somaliërs verblijven in de centrale opvang.<sup>7</sup> Dit is 28 procent van het totaal aantal asielzoekers. Op hetzelfde moment verblijven er 262 alleenstaande minderjarige Somaliërs in de centrale opvang.

### 2.2.3 Doormigratie en retourmigratie

Hierboven bleek al dat het aantal Somaliërs in Nederland tussen 2001 en 2009 is afgenomen van circa 30.000 in 2001 naar circa 22.000 in 2009. Uit de IND-cijfers blijkt dat er in deze periode wel Somaliërs zijn blijven komen. De afname van de bevolkingsomvang wordt vooral verklaard door de doormigratie van Somaliërs naar Engeland. Figuur 2.2 laat zien dat in de periode 2000 tot en met 2006 het aantal Somalische emigranten groter is dan het aantal Somalische immigranten. In 2007 en 2008 is er weer sprake van meer immigratie dan emigratie.

**Figuur 2.2 Immigratie, emigratie en migratiesaldo Somaliërs**



Bron: Centraal Bureau voor de Statistiek, Den Haag/Heerlen 23-3-2010

De bovenstaande figuur laat zien vanaf 1998 een groeiende groep Somaliërs ervoor koos om te emigreren. Uit de VluchtelingenWerk IntegratieBarometer 2009 blijkt dat circa de helft van de Somalische emigranten naar Engeland is geëmigreerd (Klaver & Van der Welle, 2009). Als redenen voor de doormigratie naar Engeland geven Abdulrhman en Tuk (2006) aan dat veel Somaliërs teleurgesteld zijn in Nederland, omdat ze geen werk op eigen

2009054563, Kabinetsaanpak huwelijks- en gezinsmigratie, 2 oktober 2009

<sup>7</sup> COA, Feiten en cijfers, 1 april 2010.

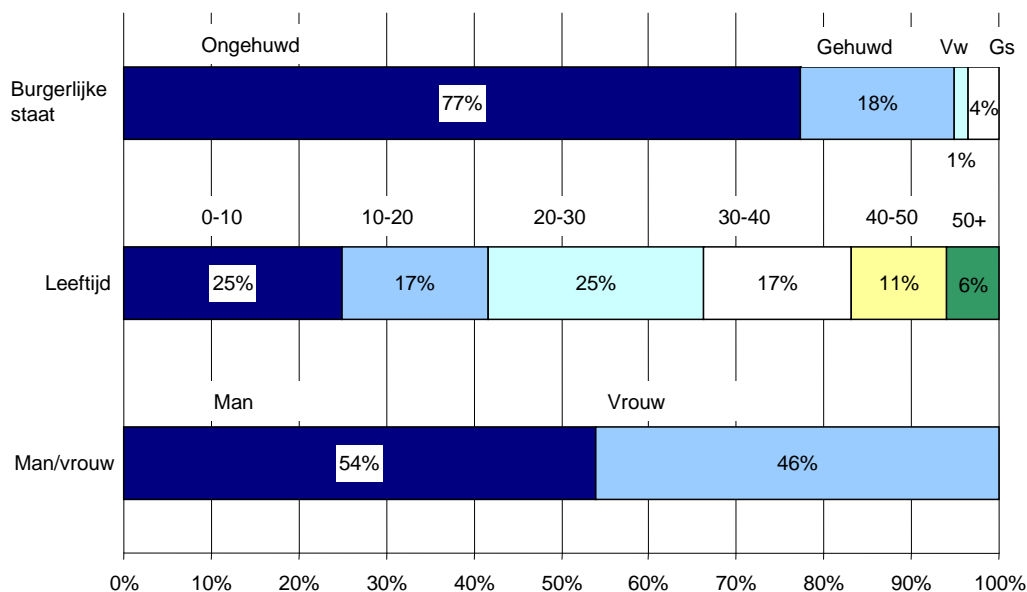
niveau kunnen vinden; dat ze het allochtonenbeleid betuttelend vinden en dat zij steeds minder respect ervaren voor de eigen cultuur en godsdienst. De vrouwen missen volgens hen ook de steun van eigen gemeenschappen. De Somaliërs kiezen voor Engeland omdat zij daar meer vrijheid ervaren om de eigen cultuur in te vullen en zich economisch te ontplooiën. Daarnaast vinden ze er een groot Somalisch netwerk (ibidem).

Overigens is de emigratie naar Engeland niet altijd van lange duur. Inmiddels komen er steeds meer signalen dat een deel van de naar Engeland geëmigreerde Somaliërs weer terugkeert naar Nederland. Het zouden met name jongeren zijn die het Verenigd Koninkrijk de rug toe keren. Exacte cijfers over de aantallen retourmigranten naar Nederland zijn niet beschikbaar. Uit een onderzoek uit 2003 onder Nederlandse Somaliërs in Engeland bleek dat jongeren onder de 25 jaar vaker plannen hadden om terug te keren naar Nederland dan oudere Somaliërs. Zodra zij volwassen waren en niet meer onder het gezag van hun ouders vallen, zouden zij naar Nederland willen terugkeren. Een belangrijke reden voor deze terugkeerwens is dat zij niet konden aarden in Engeland (Van den Reek en Hussein, 2003). Ook uit een recent onderzoek onder twintig sleutelfiguren uit de Somalische gemeenschap, blijkt dat Somalische jongeren in Nederland het wonen in Engeland niet altijd als positief waarderen (zie Moors e.a., 2009). Deze jongeren, die Engeland meerdere keren bezocht hebben, beschouwen het ondergedompeld worden in Somalische normen, de hoge mate van sociale controle en de extreme mate van segregatie in de Somalische wijken als zeer onaantrekkelijk. Uit interviews die in het kader van het onderhavige onderzoek zijn gehouden, komt tevens naar voren dat als gevolg van de economische crisis met name de jonge Somaliërs weer terugkeren vanuit Engeland. Veel jongeren verwachten dat zij in Nederland een uitkering en huisvesting kunnen krijgen, maar dit blijkt in de praktijk niet altijd het geval te zijn en zijn voor onderdak dan afhankelijk van familie.

### **2.3 Demografische samenstelling**

De onderstaande figuur geeft de kenmerken van de Somalische bevolking in Nederland weer. De figuur laat zien dat de man/vrouw-verdeling redelijk gelijk is, namelijk 54 procent mannen en 46 procent vrouwen. Verder blijkt dat de Somalische bevolkingsgroep overwegend uit jonge mensen bestaat: circa twee op de drie Somaliërs in Nederland is jonger dan dertig jaar. Ruim vier op de tien Somaliërs is zelfs onder de twintig jaar. Gezien het grote aandeel jongeren onder Somaliërs is het niet verwonderlijk dat een groot deel van de Somaliërs ongehuwd is. De jonge leeftijdsopbouw van de Somalische bevolkingsgroep wordt veroorzaakt door de komst van veel jonge asielzoekers en een relatief hoog geboortecijfer onder Somaliërs in Nederland (Van den Reek, 2001).

**Figuur 2.3 Kenmerken groep Somaliërs 2009<sup>8</sup>**



Noot: vw=verweduwd, gs=gescheiden.

Bron: Centraal Bureau voor de Statistiek, Den Haag/Heerlen 23-3-2010

Wanneer we naar de leeftijdsopbouw van de eerste en de tweede generatie Somaliërs kijken, blijkt dat de tweede generatie Somaliërs met name uit heel kleine kinderen bestaat (jonger dan 10 jaar) en dat er pas recent sprake is van tieners onder de tweede generatie Somaliërs. Dit is niet verwonderlijk aangezien de eerste Somaliërs pas eind jaren tachtig naar Nederland kwamen. Van de eerste generatie Somaliërs is eveneens een behoorlijk aandeel jonger dan twintig jaar. Dit kunnen Somaliërs zijn die met hun ouders meegekomen zijn naar Nederland, Somaliërs die later naar Nederland zijn gekomen met als motief gezinshereniging en alleenstaande minderjarige asielzoekers (ama's). Uit de literatuur blijkt dat een niet gering deel van de asielzoekers bestaat uit ama's. De reden hiervoor is dat Somalië relatief veel alleenstaande kinderen kent als gevolg van de oorlog of omdat het gezin uit elkaar is gerukt (ministerie van BZK, 2000). In 2001 vormden ama's bijna een kwart van de totale asielinstroom uit Somalië (Bronsveld, 2003).<sup>9</sup> Uit de literatuur komt naar voren dat er onder Somaliërs veel scheidingen zijn. In een publicatie van het ministerie van BZK uit 2000 wordt het aantal scheidingen onder Somaliërs geschat op veertig procent. Ook Abdulrhman en Tuk (2006) geven aan dat in de Somalische gemeenschap veel scheidingen voorkomen. Uit tabel 2.4 blijkt dat zes procent van de Somalische bevolking

<sup>8</sup> Aangezien de cijfers van 2010 nog voorlopig zijn en nog uitsplitsbaar zijn naar burgerlijke staat, hebben we er hier voor gekozen om de cijfers voor 2009 te presenteren.

<sup>9</sup> In 2001 werden 32.579 asielaanvragen gedaan, waarvan 5951 door ama's. Dit is achttien procent van alle asielaanvragen in dat jaar. In totaal betrof het 248 ama's uit Somalië. IND gegevens geciteerd in Bronsveld, C., *Jonge vluchtelingen met een bijstandsuitkering in Rotterdam*, Sociale Zaken en Werkgelegenheid Gemeente Rotterdam.

van twintig jaar en ouder gescheiden is. Als we dit aandeel relateren aan het aantal gehuwden, dan komen we op een percentage van zeventien procent (6% van 36%). Het aandeel gescheiden personen onder Somaliërs ligt daarmee, met uitzondering van de Iraniërs, veel hoger dan onder andere migrantengroepen. Tevens hebben we uit interviews vernomen dat niet altijd sprake is van formele scheidingen, maar dat het vaak voorkomt dat man en vrouw in de praktijk wel gescheiden leven. Dit verklaart waarschijnlijk mede het hoge aandeel scheidingen binnen de Somalische gemeenschap dat in veel studies genoemd wordt.

**Tabel 2.4 Burgerlijke staat naar geslacht van Somaliërs en vergelijkbare groepen in de leeftijdscategorie 20 jaar en ouder, 2009**

	Ongehuwd	Gehuwd	Verweduwd	Gescheiden
Afghanistan	36%	59%	2%	3%
Irak	41%	50%	2%	7%
Iran	41%	43%	2%	14%
Marokko	26%	63%	2%	9%
Soedan	52%	42%	1%	4%
Somalië	61%	30%	3%	6%
Turkije	20%	67%	2%	11%

Bron: Centraal Bureau voor de Statistiek, Den Haag/Heerlen 24-3-2010

Uit tabel 2.5 blijkt dat er in de Somalische gemeenschap relatief veel sprake is van eenpersoonshuishoudens en eenoudergezinnen. Zo blijkt uit de VluchtelingenWerk IntegratieBarometer 2009 dat een kwart van de Somaliërs die de afgelopen tien jaar in Nederland zijn komen wonen, woonachtig zijn in een eenoudergezin.<sup>10</sup> De verklaring hiervoor moet mede gezocht worden in de Somalische burgeroorlog. Tijdens de oorlogsperiode sloten mannen zich aan bij milities of sloegen op de vlucht, waardoor gezinnen uit elkaar werden getrokken (Abdulhrman en Tuk, 2006). Veel alleenstaande moeders met kinderen en jongeren zonder ouders zijn vervolgens naar Europa vertrokken. Op basis van de CBS-cijfers en de literatuur kunnen we concluderen dat een groot aandeel van de Somalische kinderen opgroeit in een eenoudergezin. Het feitelijke aandeel is op basis van de beschikbare gegevens niet te achterhalen.

<sup>10</sup> Het betreft hier gegevens van asielzoekers die tussen 1998 en 2008 asiel hebben aangevraagd en per 2008 met een geldige verblijfsvergunning geregistreerd staan in de GBA. Andere herkomstlanden van asielzoekers met een hoog aandeel éénoudergezinnen zijn China en Angola, met respectievelijk 23 en 24 procent eenoudergezinnen.

**Tabel 2.5 Huishoudenssamenstelling Somaliërs per 1-1-2008**

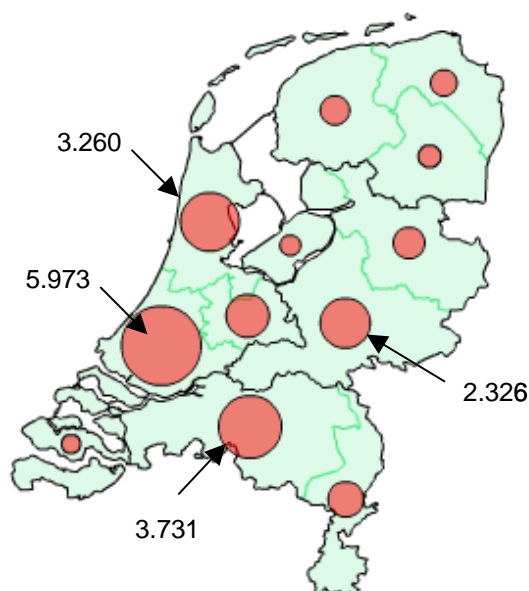
	Percentage
Eenpersoonshuishoudens	44%
Paar met/zonder kinderen	24%
Eenoudergezin	25%
Overig	7%

Bron: CBS in VluchtelingenWerk IntegratieBarometer 2009

## 2.4 Geografische spreiding en mobiliteit

Figuur 2.4 geeft de geografische spreiding weer van Somaliërs in Nederland. Het gaat hier om zowel de eerste als de tweede generatie Somaliërs. Zuid-Holland is de provincie waar de meeste Somaliërs wonen, gevolgd door Noord-Brabant.

**Figuur 2.4 Geografische spreiding Somaliërs over provincies, 2009**



Bron: Centraal Bureau voor de Statistiek, Den Haag/Heerlen 21-3-2010

In de G4 woont achttien procent van de Somaliërs. Rotterdam is de gemeente met de meeste Somaliërs. Hier wonen 1304 Somaliërs, dit is zes procent van het totaal aantal Somaliërs. In de onderstaande tabel staan de tien gemeenten met de meeste Somaliërs. Voor alle genoemde gemeenten geldt dat het aandeel Somaliërs in het totaal aantal niet-westerse allochtonen in deze gemeenten beperkt is. In de gemeente Tilburg is dit aandeel verhoudingsgewijs nog het hoogst, maar komt niet boven de vier procent.

**Tabel 2.6 Top tien gemeenten met hoogste aantal Somaliërs per 1 januari 2010**

	Absoluut	Mannen en vrouwen	
		Als % van totaal aantal Somaliërs	Als % van totaal aantal niet-westerse allochtonen*
Rotterdam	1.304	6%	1%
's-Gravenhage	1.157	5%	1%
Tilburg	1.004	5%	4%
Amsterdam	957	4%	0%
Eindhoven	596	3%	2%
Arnhem	471	2%	2%
Nijmegen	453	2%	2%
Delft	425	2%	3%
Utrecht	421	2%	1%
Dordrecht	353	2%	2%

\* Voor de bepaling van het percentuele aandeel van Somaliërs in het totaal aantal niet-westerse allochtonen is voor het aantal niet-westerse allochtonen gebruikgemaakt van cijfers over 2009.

Bron: Centraal Bureau voor de Statistiek, Den Haag/Heerlen 21-3-2010

In vergelijking met andere Afrikaanse bevolkingsgroepen, hebben Somaliërs een hogere mobiliteit (Van Heelsum, 2004). Overigens wordt voor veel vluchtelingengroepen geconstateerd dat er een sterke neiging is om uiteindelijk verder te trekken naar de Randstad, omdat daar meer landgenoten en specifieke voorzieningen zijn en doordat ook de werkgelegenheid daar gunstiger is (zie ook VluchtelingenWerk IntegratieBarometer, 2009).

## 2.5 Onderwijs

Uit de literatuur komt naar voren dat de eerste stroom Somaliërs die naar Nederland is gekomen, relatief hoog opgeleid is, al zijn de diploma's in Nederland meestal niet erkend. De tweede stroom vluchtelingen heeft een wat ander profiel. Als gevolg van de aanhoudende anarchie in Somalië hebben velen van de recente asielmigranten uit Somalië geen of weinig mogelijkheden gehad tot het volgen van (hoger) onderwijs. Het analfabetisme is onder deze groep hoger dan onder de eerste groep Somalische vluchtelingen. Tevens zijn er aanwijzingen dat de Somalische kinderen van de eerste stroom vluchtelingen relatief slecht presteren in het onderwijs. Uit verschillende studies komt naar voren dat de schooluitval onder Somalische jongeren groot is (Moors e.a., 2009). Er zijn helaas geen recente cijfers beschikbaar over het opleidingsniveau en onderwijsprestaties van Somaliërs in Nederland. Hieronder geven we een indruk van de onderwijspositie op een aantal aspecten op basis van gegevens van begin/midden jaren 2000.

### *Opleidingsniveau*

Uit SPVA-onderzoek uit 2003 blijkt dat iets meer dan de helft alleen basisonderwijs heeft genoten of helemaal geen onderwijs heeft genoten (Maagdenberg, van den, 2004). Slechts acht procent van de Somaliërs beschikt over een hbo-/wo-kwalificatie. In vergelijking tot Afghanen en Irakezen is het opleidingsniveau van Somaliërs daarmee erg laag. Het opleidingsniveau van Somaliërs is vergelijkbaar met dat van Turken en Marokkanen in Nederland. Overigens kan hierbij geen uitsplitsing gemaakt worden naar generatie. Voor de Turkse en Marokkaanse bevolkingsgroep is bekend dat de tweede generatie (veel) beter is opgeleid dan de eerste generatie. Vergelijkbare gegevens zijn voor de Somalische groep niet voorhanden.

**Tabel 2.7** Gerealiseerd opleidingsniveau niet-schoolgaanden (15-64 jr), naar groepering in 2002/2003

	Somaliërs	Afghanen	Irakezen	Turken	Marokkanen
Geen diploma	19%	13%	10%	14%	32%
Basis onderwijs	36%	29%	24%	38%	26%
vbo/mavo	15%	10%	13%	23%	14%
mbo/havo/vwo	23%	27%	26%	20%	21%
hbo/wo	8%	22%	27%	6%	8%

Bron: SPVA 2003 (Maagdenberg, van den, 2004)

Wanneer we het opleidingsniveau nader bestuderen door onderscheid in leeftijdscategorieën te maken, blijkt dat jongere Somaliërs (jonger dan 35 jaar) over een laag opleidingsniveau beschikken. Slechts zeventien procent van de 20- tot 24-jarige Somaliërs bezit een startkwalificatie. Overigens ligt dit bij de Afghanen nauwelijks hoger. Voor de Turken en Marokkanen is dit respectievelijk 64 en 59 procent. Voor de leeftijdsgroepen tot 20 jaar en 30 tot 34 jaar geldt eveneens dat het aandeel Somaliërs met een startkwalificatie laag is.

**Tabel 2.8** Bezit startkwalificatie (20-34 jaar)

	Somaliërs	Afghanen	Irakezen	Turken	Marokkanen
20-24 jaar	17%	18%	30%	64%	59%
25-29 jaar	22%	38%	47%	46%	50%
30-34 jaar	42%	49%	48%	42%	42%

Bron: SPVA 2003 (Maagdenberg, van den, 2004)

### *Prestaties primair onderwijs*

Een indicatie van de prestaties van Somalische kinderen in het basisonderwijs kan ontleend worden aan de resultaten op de Eindtoets Basisonderwijs. Uit gegevens uit 2005 blijkt dat de scores op de Cito-toets voor Somalische kinderen achterblijven bij die van autochtone kinderen. Ten aanzien van taal scoren Somalische kinderen overigens gemiddeld even hoog als andere niet-westerse allochtonen. Voor rekenen scoren zij echter gemiddeld lager dan andere niet-westerse allochtonen (Integratiekaart 2006).



### Schooluitval

Cijfers uit het SPVA-onderzoek uit 2003 laten zien dat het aandeel schoolverlaters (drop-outs) onder Somaliërs hoog is (Maagdenberg, van den, 2004). Bijna een derde van de Somaliërs in de leeftijd van 16 tot 34 jaar heeft het voortgezet onderwijs verlaten zonder een diploma op zak te hebben.

**Tabel 2.9 Percentage drop-outs in het voortgezet onderwijs (16-34 jaar)**

	Somaliërs	Afghanen	Irakezen	Turken	Marokkanen
Diploma vo	69%	84%	81%	79%	83%
Drop-out	31%	16%	19%	21%	17%

Bron: SPVA 2003 (Maagdenberg, van den, 2004)

Ook wanneer we kijken naar de schooluitval in een specifiek jaar, wordt duidelijk dat voortijdig schoolverlaten relatief veel voorkomt onder de Somalische bevolkingsgroep. In het schooljaar 2004/2005 verliet ruim acht procent van de Somaliërs het voortgezet onderwijs zonder diploma. Voor het middelbaar beroepsonderwijs lag dit aandeel op 25 procent (zie tabel 2.10).

**Tabel 2.10 Percentage voortijdig schoolverlaters in het vo en mbo naar land van herkomst voor alle leeftijden, 2004/2005**

	Voortgezet onderwijs(1)	Middelbaar beroepsonderwijs(2)
Totaal	2,0%	13,5%
Autochtoon	1,7%	11,7%
Turkije	2,9%	18,6%
Marokko	2,8%	17,7%
Somalië	8,3%	25,0%
Irak	4,3%	21,0%
Afghanistan	3,6%	18,2%

(1) Exclusief de vmbo-afdelingen van de Agrarische Opleidingscentra (AOC's)

(2) Inclusief examenlerrlingen (extraneï).

Bron: CBS (Onderwijsstatistieken)

Een van de knelpunten die genoemd worden in verband met de hoge schooluitval onder Somalische jongeren is de beperkte ondersteuning die jongeren krijgen van het thuisfront bij hun schoolcarrière. Moors et al. (2009) wijzen er op dat Somalische ouders weinig kennis hebben van het Nederlandse schoolstelsel en weinig betrokkenheid tonen bij het onderwijs van hun kinderen. Ook Pels en De Gruijter (2005) constateren in hun onderzoek naar opvoeding en integratie onder vluchtelingenvrouwen, waaronder Somalische moeders, dat zij moeite hebben om hun kinderen te ondersteunen bij het onderwijs. De auteurs geven aan dat vaak sprake is van slechte communicatie met de school of leerkracht. Onvoldoende kennis van de Nederlandse taal is hier debet aan, maar ook het gevoel niet serieus genomen te worden, draagt hier aan bij (ibidem). Een bijkomend probleem voor veel jongeren is dat ouders

vaak hoge toekomstverwachtingen hebben voor hun kinderen. Zij willen bijvoorbeeld dat hun kinderen arts of advocaat worden, terwijl tachtig procent van de kinderen op het vmbo zit. Deze vaak onrealistische toekomstverwachtingen kunnen leiden tot teleurstelling en demotivatie, hetgeen schooluitval in de hand kan werken (De Jonge en Van der Veen, 2010).

#### *Deelname dagonderwijs*

Net als voor veel andere vluchtelingengroepen geldt ook voor Somaliërs dat de in het buitenland behaalde diploma's vaak niet worden erkend in Nederland. Deze problematiek van het niet erkennen van behaalde diploma's heeft met name de groep hoger opgeleide vluchtelingen uit de eerste asielstroom geraakt. Mede hierdoor konden zij moeilijk aansluiting vinden bij de Nederlandse arbeidsmarkt. Om op hetzelfde beroepsniveau aan de slag te kunnen op de Nederlandse arbeidsmarkt, was een aanvullende opleiding in Nederland vaak noodzakelijk. Deze groep, de huidige veertigplussers, heeft echter nauwelijks deelgenomen aan dagonderwijs in Nederland (Van den Tillaart e.a., 2000; Van den Tillaart en Warmerdam, 2003). Er worden verschillende problemen benoemd die de deelname aan het onderwijs in Nederland belemmeren of hebben belemmerd. Deze hebben vooral te maken met een onvoldoende beheersing van de Nederlandse taal, onbekendheid met het Nederlandse schoolsysteem, ervaren gebrek aan begrip voor de eigen culturele achtergrond en onvoldoende begeleiding bij leerproblemen (ibidem).

## **2.6 Arbeidsmarkt en inkomen**

De arbeidsmarktpositie van Somaliërs wordt gekenmerkt door een hoge werkloosheid en een hoge uitkeringsafhankelijkheid. Hiermee verbandhoudend is ook de inkomenspositie van veel Somaliërs ongunstig. Hieronder worden deze verschillende aspecten nader toegelicht. Daarbij wordt voor de uitkeringsafhankelijkheid gebruikgemaakt van cijfers van het CBS, aangezien dit de meest recente bron is. De meest actuele cijfers over de arbeidsmarktparticipatie van Somaliërs zijn te vinden in de VluchtelingenWerk IntegratieBarometer.<sup>11</sup> Hoewel deze gegevens ook gebaseerd zijn op gegevens van het CBS, wijken de gehanteerde definities in deze bron soms af van hetgeen standaard door het CBS wordt gehanteerd. Indien dit het geval is, wordt dit expliciet aangegeven.

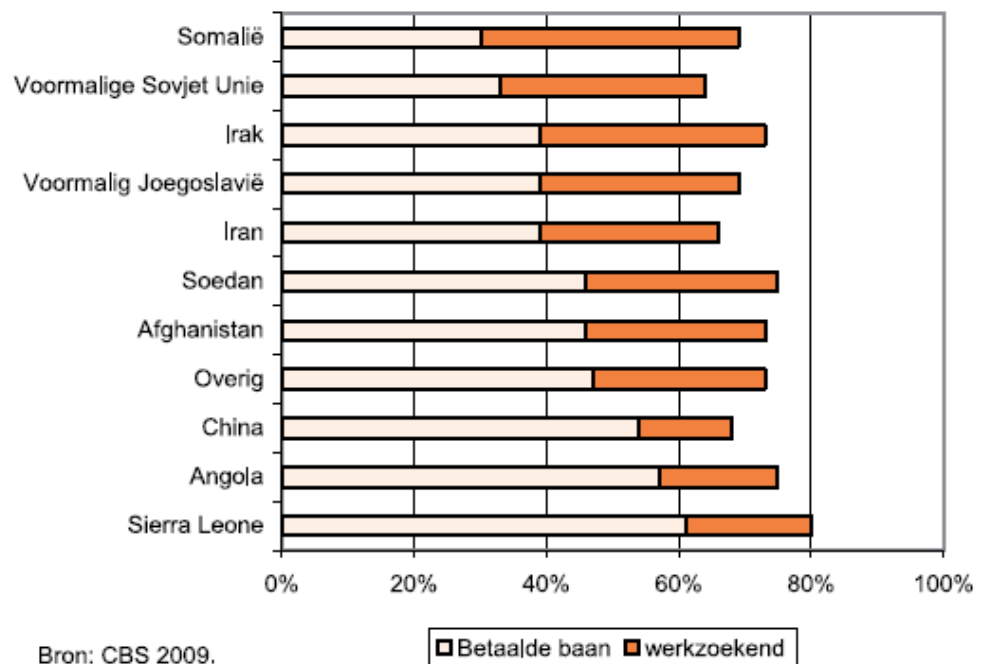
---

<sup>11</sup> De IntegratieBarometer heeft betrekking op een specifieke groep, namelijk alle personen die in de periode 1998 tot 2008 asiel hebben aangevraagd in Nederland en per 1 januari 2008 in de gemeentelijke basisadministratie zijn opgenomen met een verblijfsstatus (verblijfsstatus asiel of regulier of genaturaliseerd tot Nederlander). De totale omvang van deze groep is 70.340. Vijf procent hiervan is Somaliër, hetgeen neer komt op **3.620 Somaliërs** die tussen 1998 en 2008 asiel hebben aangevraagd en per 1-1-2008 een geldige verblijfsstatus hebben.

## 2.6.1 Arbeidsmarktparticipatie

De netto arbeidsmarktparticipatie onder Somaliërs is laag, slechts dertig procent van de Somaliërs heeft een betaalde baan.<sup>12</sup> Het aandeel ligt (veel) lager dan bij andere vluchtelingengroepen. De bruto arbeidsparticipatie ligt op 69 procent.<sup>13</sup> Dit komt redelijk overeen met de bruto arbeidsparticipatie van andere vluchtelingengroepen.

**Figuur 2.5 Netto- en bruto arbeidsparticipatie naar herkomstland**



Bron: Regioplan, Integratiebarometer 2009, Vluchtelingenwerk Nederland

Cijfers uit 2006 laten zien dat met name het aandeel werkenden onder Somalische vrouwen en de vijfenveertig-plusser laag is (tabel 2.11)

Ook uit de literatuur komt naar voren dat het vinden van werk door veel Somaliërs als een probleem wordt ervaren (Van den Tillaart e.a., 2000; Van den Tillaart en Warmerdam, 2003). Het gaat zowel om het vinden van werk als om het vinden van werk dat aansluit bij hun opleiding en werkervaring. Veelgenoemde belemmeringen bij het vinden van werk zijn het niet beschikken over een goede opleiding of diploma, onvoldoende beheersing van de Nederlandse taal en een gebrek aan informatie over werkmogelijkheden en

<sup>12</sup> Netto arbeidsparticipatie: personen van 15 tot en met 64 jaar met een betaalde baan, ongeacht het aantal uren.

<sup>13</sup> Bruto arbeidsparticipatie: personen van 15 tot en met 64 jaar met een betaalde baan en personen die als werkzoekend staan ingeschreven maar nog geen werk hebben. Werkzoekenden zijn gedefinieerd als personen die staan ingeschreven bij UWV WERKbedrijf en geen betaald werk hebben.

hulp bij het solliciteren. Daarnaast wordt een afwijzende houding bij werkgevers als belemmering ervaren bij het vinden van werk (ibidem).

**Tabel 2.11 Aandeel werkzame personen naar geslacht en leeftijd van de Somalische bevolkingsgroep van 15-65 jaar, september 2006**

	% werkzame personen
<b>Geslacht*</b>	
Mannen	40%
Vrouwen	17%
<b>Leeftijd</b>	
15 tot 25 jaar	41%
25 tot 35 jaar	48%
35 tot 45 jaar	40%
45 tot 55 jaar	22%
55 tot 65 jaar	12%

\* Cijfers naar geslacht betreffen alleen de eerste generatie.

Bron: CBS

## 2.6.2 Uitkeringsafhankelijkheid

Samenhangend met de lage arbeidsmarktparticipatie, is de uitkeringsafhankelijkheid van Somaliërs hoog. Maar liefst veertig procent van de Somaliërs in Nederland heeft een WAO-/WIA-, WW- en/of bijstandsuitkering. Het gaat hier voornamelijk om bijstandsuitkeringen.

**Tabel 2.12 Personen met een uitkering, bevolking van 15-64 jaar, naar etnische herkomst, laatste vrijdag maart 2009**

	WWB (bijstand)	WW	AOW/WIA
Totaal niet-westers	10%	2%	6%
Turks	8%	3%	11%
Marokkaans	12%	2%	8%
Surinaams	7%	2%	8%
Antilliaans	9%	3%	4%
Iraaks	30%	2%	2%
Iraans	18%	2%	4%
Afghaans	23%	2%	1%
Somalisch	36%	2%	2%
Chinees	6%	1%	1%
Autochtoon	2%	2%	7%

Bron: CBS, uit SCP Jaarrapport integratie 2009

Met name onder Somalische vrouwen is de bijstandsafhankelijkheid erg groot: bijna de helft van de Somalische vrouwen in de leeftijd van 15 tot 64 jaar heeft een bijstandsuitkering (zie tabel 2.13). De hoge uitkeringsafhankelijkheid onder deze groep wordt onder meer veroorzaakt doordat veel Somalische vrouwen alleen staan voor de opvoeding van hun kinderen. Hierdoor zien zij weinig mogelijkheden om tot de arbeidsmarkt toe te treden. Ook Pels en De 22

Gruijter (2005) signaleren dat voor Somalische vrouwen de zorg voor kinderen en het huishouden een veelvoorkomende reden is om geen betaald werk te hebben of te zoeken.

Uit tabel 2.13 blijkt eveneens dat met name onder de 45-plussers de uitkeringsafhankelijkheid zeer hoog is. Dit zullen – gezien hun leeftijd – met name personen zijn uit de eerste vluchtelingenstroom van eind jaren tachtig en begin jaren negentig. Deze uitkomsten laten duidelijk zien dat deze groep maar in zeer beperkte mate aansluiting heeft gevonden bij de Nederlandse arbeidsmarkt. De uitkeringsafhankelijkheid bij de jongere leeftijdsgroepen is weliswaar minder hoog, maar is in vergelijking tot andere migrantengroepen toch beduidend hoger. Met andere woorden, voor elke leeftijdsgroep geldt dat de uitkeringspositie van Somaliërs relatief erg ongunstig is.

**Tabel 2.13 Personen met een bijstandsuitkering, bevolking van 15-64 jaar, naar etnische herkomst, geslacht en leeftijd, laatste vrijdag maart 2009**

	mannen	vrouwen	15-24 jaar	25-44 jaar	45-65 jaar
Totaal niet-westers	8%	12%	2%	11%	18%
Turks	6%	11%	1%	8%	17%
Marokkaans	10%	15%	2%	12%	25%
Surinaams	5%	9%	2%	7%	11%
Antilliaans	7%	12%	3%	10%	15%
Iraaks	27%	35%	6%	32%	53%
Iraans	16%	20%	2%	16%	31%
Afghaans	19%	29%	2%	25%	55%
Somalisch	27%	46%	15%	41%	62%
Chinees	5%	7%	2%	4%	15%
Autochtoon	1%	2%	1%	2%	2%

Bron: CBS, uit SCP Jaarrapport integratie 2009

### 2.6.3 Inkomenspositie

Uit de Armoedemonitor van het SCP van 2005 blijkt dat vluchtelingengroepen in Nederland een kwetsbare inkomenspositie innemen. Somaliërs staan, samen met Afghanen, onderaan de inkomensladder. Het gemiddelde gestandaardiseerde besteedbaar huishoudinkomen was in 2002 voor een Somaliër 13.000 euro, terwijl dit voor een autochtoon lag op 22.000 euro per jaar (Dagevos & Linden, 2005). Ruim vijftig procent van de Somalische huishoudens in Nederland had in 2005 een laag inkomen, dat wil zeggen dat zij moesten rondkomen van netto 850 euro per maand (ibidem).

Uitkeringsafhankelijkheid, die onder Somaliërs erg hoog is, is een belangrijke risicofactor voor armoede. Daarnaast blijkt dat veel Somaliërs financiële verplichtingen voelen om achtergebleven familieleden te ondersteunen. Deze verplichtingen maken het toch al krappe budget nog beperkter.

Uit verschillende studies komt naar voren dat een aanzienlijk deel van de Somaliërs in Nederland te maken heeft met schulden (Moors e.a., 2009).

## 2.7 Gezondheid

Verschillende studies wijzen op het voorkomen van psychische problematiek en trauma's onder de Somalische groep in Nederland (Van Moors ea, 2009; Pels en De Gruijter, 2005; Kromhout en Van San, 2003). Deze problematiek als gevolg van de ervaringen in het land van herkomst, de vlucht en de asielperiode daarna hebben een grote invloed op de mogelijkheden om in Nederland een nieuw bestaan op te bouwen. Exacte gegevens over de omvang van deze problematiek zijn niet bekend. De Somali European Forum stelt dat traumatische ervaringen als gevolg van oorlog en vlucht voor bijna alle individuen uit de tweede stroom vluchtelingen een feit is (Van Moors ea, 2009). Vrijwel zonder uitzondering gaat het om oorlogsslachtoffers met trauma's die zijn opgegroeid in gebroken gezinnen. Ook voor de eerste stroom vluchtelingen die al langer in Nederland zijn, geldt dat velen te maken hebben met sociaal-psychische problemen (ibidem).

Uit het onderzoek van Van Moors e.a. (2009) blijkt eveneens dat de drempel om een beroep te doen op geestelijke hulpverlening hoog is onder Somalische gemeenschap. Hierdoor komen zij niet goed in beeld bij de Nederlandse hulpverleningsinstellingen. Veel jongeren krijgen niet de psychische hulp die zij nodig hebben en ook de gezinnen waarbinnen deze jongeren worden opgevangen zijn onvoldoende in staat om de jongeren hierbij te ondersteunen. Niet zelden hebben de ouders of degenen die de alleenstaande jongeren opvangen zelf te maken met onverwerkte trauma's, die het bieden van hulp en opvoedingsondersteuning bemoeilijken (zie ook Kromhout & Van San, 2003). Om trauma's te verwerken wordt veel gebruikgemaakt van khat, wordt een toevlucht gezocht in het geloof of worden problemen geëxternaliseerd door steeds te verhuizen (Van Moors e.a., 2009).

Recent heeft het Trimbos-instituut een verkennend onderzoek uitgevoerd naar khatgebruik onder Somaliërs in Nederland (De Jonge en Van der Veen, 2010). Naast een literatuurstudie zijn in het kader van dit onderzoek twee focusgroepen gehouden met Somaliërs. Uit het onderzoek komt naar voren dat er geen schatting te maken is van het khatgebruik onder de Somalische bevolkingsgroep. Wel signaleren deelnemers aan de focusgroepen een toename van het gebruik onder vrouwen en jongeren. Khatgebruik kan een negatieve invloed hebben op de sociaaleconomische situatie en de gezondheid van de gebruiker. Khat heeft een amfetamine-achtig effect; tijdens het gebruik voelen gebruikers zich opgewekt en vrolijk, na gebruik kunnen zich slapeloosheid, een verstoord dag- en nachtritme en depressiviteit voordoen. Veelvuldig khatgebruik leidt vaak tot spanningen in het gezin. Met name de toename van het gebruik onder vrouwen wordt gezien als zorgelijk voor de opvoedingssituatie in Somalische gezinnen. Veelvuldig khatgebruik kan bovendien financiële problemen opleveren. Een gemiddelde khatessie kost volgens de studie van het Trimbos-instituut al gauw veertig euro.

## 2.8 Sociaal-culturele integratie

### *Thuis raken en thuis voelen*

Uit de literatuur komt naar voren dat een belangrijk deel van Somaliërs zich niet helemaal thuis voelt in Nederland en niet goed is thuisgeraakt in Nederland. Met thuis raken wordt onder meer bedoeld dat zij op de hoogte zijn geraakt van belangrijke wet- en regelgeving in Nederland, van gebruiken, gewoonten en omgangsvormen van Nederlanders en bestaande voorzieningen. Het thuis raken, ook wel 'wegwijs worden' genoemd, was tevens een onderwerp dat veelvuldig aan bod kwam in de interviews. Zie hiervoor ook hoofdstuk 3.

Uit het onderzoek van Van den Tillaart (2000) blijkt dat slechts een derde van de 112 geïnterviewde Somaliërs goed is thuisgeraakt in Nederland. 46 procent geeft aan redelijk goed te zijn thuisgeraakt en bijna een kwart (24%) zegt dat dit (nog) maar ten dele het geval is. De meest genoemde redenen voor het niet goed thuis raken, zijn de slechte opvang en onvoldoende beheersing van de Nederlandse taal. Uit recent onderzoek van Van den Tillaart (2003) blijkt veertig procent van de honderd door hem geïnterviewde Haagse Somaliërs minder of niet goed te zijn thuisgeraakt.

Uit het onderzoek van Van den Tillaart (2000) blijkt verder dat van de 112 geïnterviewde Somaliërs slechts veertig procent zich (zeer) goed thuis voelt in Nederland. Van hun partners voelt zich naar hun idee iets minder dan een derde deel zich (zeer) goed thuis. Een soortgelijk beeld komt naar voren uit het onderzoek van Van den Tillaart in 2003. Uit dit onderzoek blijkt dat 45 procent van de honderd geïnterviewde Somaliërs zich (zeer) goed thuis voelt. De meest genoemde redenen voor het niet thuis voelen zijn het ervaren cultuurverschil en gebrek aan erkenning en acceptatie aan de kant van de Nederlanders. Ook uit het onderzoek van Van den Reek (2001) komt naar voren dat Somaliërs het cultuurverschil als groot ervaren.

Veelgenoemde problemen die het aarden in Nederland moeilijk maken, zijn heimwee, de moeilijke financiële positie en de Nederlandse taal (Van den Tillaart e.a., 2000). In tabel 2.15 wordt een overzicht gegeven van de ervaren problemen. Ook wordt vaak verwezen naar culturele verschillen die aansluiting bij de Nederlandse samenleving kunnen bemoeilijken. Van oudsher kent Somalië vooral een collectivistische cultuur waarin familieverwantschappen in de vorm van clans functioneren als de hoogste vorm van sociale en juridische ordening (Van den Reek, 2001; De Jonge en Van der Veen, 2010). Deze sociale ordening staat in sterk contrast met de geïndividualiseerde Nederlandse samenleving met een grote nadruk op zelfredzaamheid.

**Tabel 2.14 Problemen die Somaliërs ondervinden**

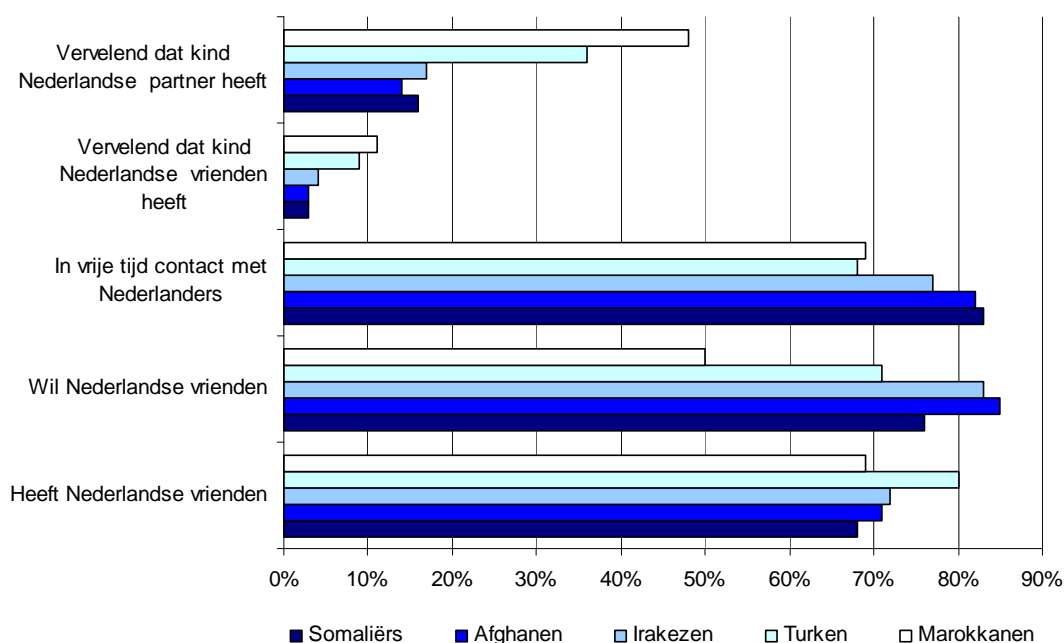
Problemen	Percentage
Heimwee	51%
De moeilijke financiële positie	51%
De Nederlandse taal	40%
Werk vinden	34%
Onbekendheid met gebruiken, gewoontes, regelgeving in Nederland	34%
Onzekerheid over de toekomst	33%
De huisvesting	32%
Eenzaamheid	30%
Werk dat aansluit bij opleiding/ervaring	27%
Ongewisheid over gezins-/familieleden	24%

Bron: Tillaart, van den, H., Olde Monnikhof, M., Berg, van den, S., Warmerdam, J., Hoofdstuk 5 Somaliërs, in: Nieuwe Etnische groepen in Nederland, ITS, Nijmegen, 2000

### *Sociale contacten*

Wanneer we kijken naar de sociale contacten van Somaliërs, blijkt dat Somaliërs relatief veel contact hebben met Nederlanders in hun vrije tijd. Dat deze contacten overigens niet altijd vriendschappen betreffen, blijkt uit het lagere aandeel Somaliërs dat aangeeft Nederlandse vrienden te hebben. Ook hebben Somaliërs er relatief minder moeite mee dat kinderen Nederlandse vrienden of een Nederlandse partner hebben, dan een aantal andere migrantengroepen.

**Figuur 2.6 Percentage bevestigende antwoorden op items met betrekking tot sociale contacten naar groepering 2003**



Bron: SPVA 2003 (Maagdenberg, van den, 2004)



### *Modernisering*

In het SPVA 2003-onderzoek is ook gevraagd hoe diverse migrantengroepen staan ten opzichte van verschillende aspecten van modernisering, zoals man-vrouwverhoudingen en opvattingen over gezagsverhoudingen binnen het gezin en seksualiteit (Maagdenberg, van den, 2004). Op basis hiervan is een moderniseringsindex gemaakt. Uit tabel 2.15 blijkt dat de mate van modernisering onder Somaliërs in vergelijking met andere migrantengroepen enigszins lager is. In vergelijking tot Marokkanen is de mate van modernisering van Somaliërs slechts in beperkte mate lager. Met name met betrekking tot de verdeling van de verantwoordelijkheden tussen mannen en vrouwen, wijkt de groep Somaliërs in sterke mate af van andere vluchtelingengroepen. Ruim driekwart van de in het SPVA-onderzoek geïnterviewde Somaliërs is van mening dat de vrouw het beste de verantwoordelijkheid kan hebben voor het huishouden. Bij de andere vluchtelingengroepen ligt dit aandeel veel lager. Ook Pels en De Gruijter (2005) laten zien dat binnen Somalische gezinnen er in sterke mate sprake is van een traditionele opvatting in de taakverdeling tussen mannen en vrouwen en dat deze verschillen in taakscheiding in de opvoeding ook worden overgedragen naar de volgende generatie.

**Tabel 2.15 Gemiddelde modernisering (1 lage mate van modernisering, 5 hoge mate van modernisering)**

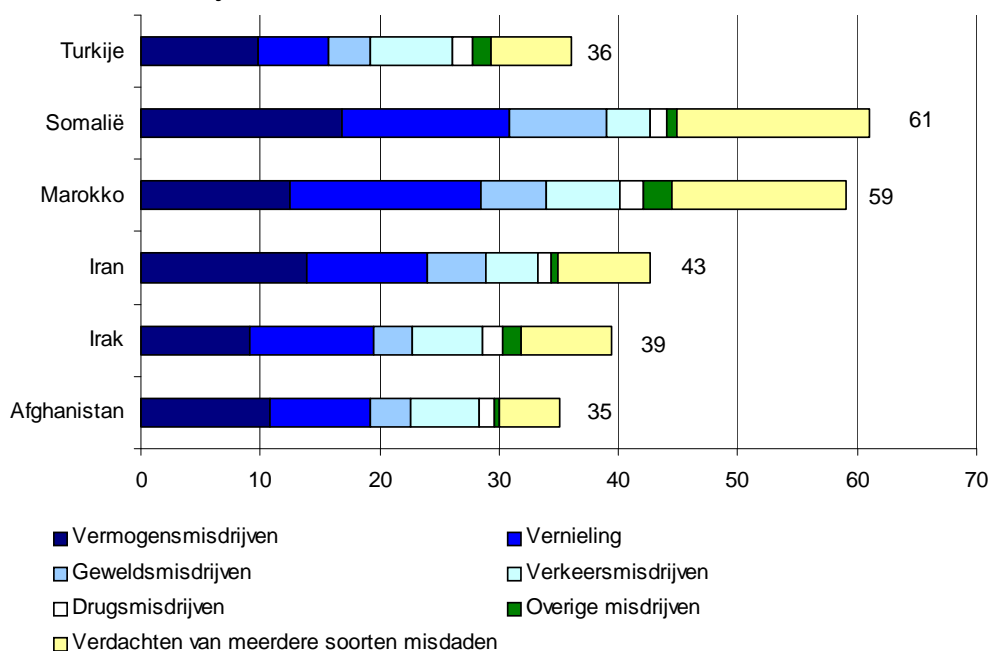
	Somaliërs	Afghanen	Irakezen	Turken	Marokkanen
Totaal	2,55	2,69	2,69	2,70	2,60
Man	2,55	2,72	2,70	2,66	2,56
Vrouw	2,55	2,63	2,66	2,76	2,66

Bron: SPVA 2003 (Maagdenberg, van den, 2004)

## **2.9 Criminaliteit**

Kromhout en Van San (2003) constateren dat een aantal nieuwe etnische groepen, waaronder Somaliërs, is oververtegenwoordigd in de verdachten-cijfers. Ook professionals die zij in het kader van hun onderzoek benaderd hebben, signaleren criminaliteit en probleemgedrag bij jongeren uit Somalië. Deze conclusie wordt gestaafd door recentere verdachtenstatistieken van het CBS. De navolgende figuur laat zien dat het aantal verdachten per 1000 inwoners hoog is onder Somaliërs.

**Figuur 2.7 Aantal verdachten per 1000 inwoners van 12 jaar en ouder naar type misdrijf, 2007**



Bron: Centraal Bureau voor de Statistiek, Den Haag/Heerlen 22-3-2010

Hoewel in relatieve zin het aantal verdachten hoog is, is het goed om te benadrukken dat het in absolute zin niet gaat om hele grote aantallen. Dit blijkt uit de onderstaande tabel, waarin ook voorlopige cijfers van 2008 zijn opgenomen. Ook lijkt geen sprake te zijn van een toename van het aantal verdachten.

**Tabel 2.16 Aantal Somalische verdachten van 12 jaar en ouder naar geslacht en jaar in absolute aantallen**

	2007		2008	
	Mannen	Vrouwen	Mannen	Vrouwen
Totaal aantal verdachten	710	120	690	100
Vermogensmisdrijven	200	40	180	-
Vernieling en openbare orde	150	40	170	-
Geweldsmisdrijven	90	20	70	-
Verkeersmisdrijven	40	0	50	-
Drugsmisdrijven	20	0	-	-
Overige misdrijven	10	0	-	-
Verdachten van meerdere soorten misdaden	200	20	190	-

Bron: Centraal Bureau voor de Statistiek, de cijfers voor 2008 betreffen voorlopige cijfers (aangeleverd als maatwerktable), waarvoor zeker anderhalf procent van de verdachtencijfers nog ontbreekt, 2010

De meest voorkomende misdrijven waarvan Somaliërs verdacht worden, zijn vermogensmisdrijven, vernieling en geweldsmisdrijven. Volgens Kromhout en 28

San (2003) betreffen de problemen onderlinge geweldsdelicten, kleine criminaliteit, drugsgebruik en overlast op straat. Er wordt door professionals ook gewezen op het gevaar van khatgebruik, zowel door jeugdigen als ouderen. Het verhoogde khatgebruik onder ouderen zou volgens sleutelpersonen uit de Somalische gemeenschap soms leiden tot problemen binnen gezinnen, waardoor jongeren meer kans hebben om in de criminaliteit terecht te komen.

Nadere bestudering van de verdachtenstatistieken naar generatie en geslacht laat zien dat met name mannen van zowel de eerste als de tweede generatie hoog scoren in de verdachtenstatistieken.

**Tabel 2.17 Aantal verdachten per 1000 inwoners van 12 jaar en ouder naar geslacht en generatie, 1999-2007**

Jaar	Eerste generatie			Tweede generatie		
	Mannen	Vrouwen	Totaal	Mannen	Vrouwen	Totaal
1999	90	15	57	-	-	-
2000	76	12	48	-	-	-
2001	70	14	45	-	-	-
2002	74	17	49	-	-	46
2003	79	13	49	69	-	35
2004	86	16	55	85	-	50
2005	92	19	59	81	-	44
2006	94	16	59	81	-	50
2007	94	20	61	111	-	63

Bron: Centraal Bureau voor de Statistiek, Den Haag/Heerlen 22-3-2010

In het zoeken naar een verklaring voor de ontwikkeling van probleemgedrag benadrukken Kromhout en Van San dat er sprake is van multicausaliteit; de ontwikkeling van crimineel gedrag wordt bepaald door een combinatie van risico- en preventieve factoren. Zij maken daarbij een onderscheid tussen algemene risicofactoren en specifieke risicofactoren. In tabel 2.18 wordt een overzicht gegeven van de risicofactoren die Kromhout en Van San in hun studie onderscheiden.

**Tabel 2.18 Risicofactoren crimineel gedrag**

<b>Algemene risicofactoren</b>	
Maatschappelijke positie	Schulden, slechte woonsituatie, illegaliteit
Persoonsgebonden factoren	Ontwikkelingsfasen jeugdigen
Gezin	Ontbreken van gezin of sociaal netwerk
School	Leerachterstanden, institutionele belemmeringen, weinig toezicht op schoolgaan
Vriendengroep/vrije tijd	Delinquente vrienden, slecht toegankelijk vrijetijdsaanbod, geen of verspreide vriendengroep
<b>Specifieke risicofactoren</b>	
Vluchtgeschiedenis	Trauma's, normvervaging
Asielprocedure	Langdurige onzekerheid, 'jokkende' ama's
Ouders met specifieke eigen problemen	Statusverlies, trauma's ouders, niet kunnen aarden in Nederland
Cultuurverschillen tussen gezin en school/buitenwereld	Moeilijkheden om ouders bij school te betrekken, gebrek aan toezicht door ouders
Generatie- en acculturatieverschillen binnen het gezin	Jeugdigen vervreemden van (de cultuur van) hun ouders
Sociaaleconomische situatie in het land van herkomst	Genoten opvoeding en onderwijs, economische chaos
Verwachtingen	Ouders met onrealistische verwachtingen van de schoolcarrière van hun kinderen
Toelatings- en integratiebeleid	Negatieve houding van de overheid ten opzichte van migranten
Opvang- en terugkeerbeleid voor ama's	Beperkte omvang en inhoud van de begeleiding, verscherpt terugkeerbeleid

Bron: Kromhout en Van San (2003)

In hun onderzoek hebben Kromhout en Van San professionals bevraagd over het belang van de verschillende risicofactoren voor de verschillende onderzochte etnische groepen. Met betrekking tot de algemene risicofactoren worden voor de Somalische gemeenschap met name de slechte maatschappelijke positie, het ontbreken van of een slecht functionerende gezinsstructuur en de negatieve invloed van de vriendengroep benoemd. Overige factoren spelen ook een rol, maar worden niet specifiek benoemd voor de Somalische groep. We lichten de genoemde aspecten kort toe.

Een belangrijk dimensie van de maatschappelijke positie is de inkomenspositie. Zoals hierboven al is aangegeven, is deze voor Somaliërs vaak slecht. Veel Somalische gezinnen kampen met grote schulden. Dit wordt onder meer veroorzaakt door het feit dat veel Somaliërs overeenkomstig hun tradities de achtergebleven familieleden in het land van herkomst moeten onderhouden. Daarnaast is het gegeven de slechte arbeidsmarktpositie van de groep überhaupt al moeilijk om in financieel opzicht het hoofd boven water te houden.

Een deel van de Somalische vluchtelingen is als ama naar Nederland gekomen. Ama's vormen volgens professionals een risicogroep, omdat zij door het ontbreken van sociale controle vanuit het gezin een grotere kans

lopen om in criminaliteit te vervallen. Daarnaast wordt de afwezigheid van ondersteuningsnetwerken binnen de eigen gemeenschap ook als een potentiële risicofactor beschouwd. Onderzoekers merken op dat alleenstaande Somalische vrouwen wier kinderen in contact zijn gekomen met de politie, het risico lopen door hun gemeenschap niet meer geaccepteerd te worden. Meer in algemene zin wordt door sommigen geconstateerd dat Somaliërs sowieso weinig kunnen rekenen op steun vanuit hun eigen gemeenschap. Overigens blijkt uit het onderzoek van Pels en De Gruijter (2005) blijkt dat Somalische moeders wel ondersteuning zoeken en vinden bij Somalische vriendinnen. Andere problemen binnen het gezin betreffen khatgebruik en geweld binnen Somalische gezinnen.

Tot slot wordt in de studie van Kromhout en Van San genoemd dat sommige professionals signaleren dat Somalische jongens aansluiting zouden zoeken bij Marokkaanse jongens die in Nederland in de criminaliteit (meestal het drugscircuit) verkeren. In welke mate dit voorkomt, is overigens niet duidelijk. Uit de studie van Moors e.a. (2009) komt juist naar voren dat veel Somalische jongeren afstand houden van Marokkaanse jongeren en niet met hen geïdentificeerd willen worden, vanwege de negatieve beeldvorming rondom deze groep. In beide gevallen zijn de uitspraken gebaseerd op kwalitatieve interviews met professionals en sleutelpersonen uit de Somalische gemeenschap. Er zijn geen studies die deze kwalitatieve bevindingen nader kunnen staven. De uiteenlopende bevindingen worden mogelijk verklaard door het feit dat het om verschillende segmenten van de Somalische bevolkingsgroep gaat.

Ook voor de specifieke risicofactoren geldt dat veel van de genoemde factoren relevant zijn voor de Somalische groep. In het onderzoek worden echter twee factoren eruit gelicht, namelijk de problematiek van de ouders en generatie- en acculturatieverschillen.

Veel ouders uit nieuwe etnische groepen hebben problemen. Dit geldt zeker ook voor de Somaliërs in Nederland. Als gevolg van statusverlies en onverwerkte trauma's zijn ouders soms onvoldoende in staat om voor hun kinderen te zorgen. Het gezin functioneert hierdoor nauwelijks als ondersteunende factor en kinderen dragen vaak een grote verantwoordelijkheid. Ten aanzien van Somalische gezinnen wordt opgemerkt dat zij relatief veel problemen lijken te hebben om in Nederland te aarden.

Tot slot wijzen de geïnterviewde professionals er op dat zich binnen Somalische gezinnen regelmatig generatieconflicten voordoen, die eigenlijk ook acculturatieconflicten zijn. Doordat de kinderen sneller de taal leren dan hun ouders en meer contact hebben met de Nederlandse samenleving, zouden zij vervreemden van de cultuur waarin zij worden opgevoed (zie ook Pels en De Gruijter, 2005).

## 2.10 Polarisatie en radicalisering

De islam is de officiële staatsgodsdienst in Somalië. Van oorsprong is de islam in Somalië niet orthodox van aard. Recent is in Somalië wel sprake van een verschuiving naar een meer orthodoxe geloofsbeleving waar te nemen. Moors e.a. (2009) constateren dat ook Somalische jongeren in Nederland zich in toenemende mate met een orthodoxe islamitische geloofsbeleving lijken te identificeren. Overigens wordt benadrukt dat deze fundamentalistische geloofsopvattingen niet vanuit Somalië naar Nederland komen, maar ontstaan in Nederland (Moors e.a., 2009; Jaarverslag AIVD 2008-2009).

Religie speelt onder de Somaliërs in Nederland een belangrijke rol. Maar liefst 93 procent van de Somalische huishoudens rekent zich tot een bepaalde religie. Bijna de helft (46%) bezoekt meerdere keren per maand religieuze bijeenkomsten (SPVA, 2003, in: (Maagdenberg, van den, 2004)). Er zijn geen cijfers beschikbaar over de mate van radicalisering en polarisatie binnen de Somalische bevolkingsgroep. Wel wordt bijvoorbeeld door het InformatieSchakelPunt Radicalisering in de gemeente Rotterdam (2007) gemeld dat signalen over mogelijke radicalisering vooral betrekking hebben op Turken en Marokkanen en daarnaast op Irakezen en Somaliërs. Overigens gaat het in het genoemde onderzoek om meldingen over 44 personen waarvan slechts een klein deel betrekking heeft op Somaliërs.

Recent is een verkennend onderzoek uitgevoerd naar de voedingsbodem voor radicalisering bij kleine etnische groepen, waaronder Somaliërs (zie Moors, van den Reek en Siesling, 2009). In dit onderzoek zijn twintig interviews gehouden met sleutelpersonen (tussen de 15 en 30 jaar) uit de Somalische gemeenschap. Uit de studie komt naar voren dat er aanwijzingen zijn voor gevoeligheid voor religieuze orthodoxie onder Somalische jongeren in Nederland. Factoren die hierin een rol spelen, zijn onder meer de concrete sociaaleconomische achterstandspositie op het gebied van wonen, werken, onderwijs en financiële situatie van veel Somalische gezinnen, het relatieve isolement van de groep of een betrokkenheid op de eigen gemeenschap en psychische problematiek als gevolg van oorlogstrauma's waardoor de ondersteuningsstructuur binnen het gezin soms beperkt is. Veel jonge Somaliërs ervaren een brede culturele en maatschappelijke kloof tussen Nederlanders en Somaliërs, maar tevens ervaren zij een generatiekloof. Daar waar hun ouders zich nog sterk identificeren met hun clan, is dit voor jonge Somaliërs geen bron van groepsidentificatie en zijn de jongeren zelf maar beperkt betrokken en georiënteerd op het land van herkomst. Zij voelen zich vaker moslim dan Somaliër. Religie is voor jonge Somaliërs een vehikel om in Nederland een eigen individuele en groepsidentiteit te ontwikkelen, aldus Moors ea (2009). Tot slot concluderen zij dat er binnen de Somalische gemeenschap in Nederland geen concrete aanwijzingen zijn voor activiteiten van Somalische jihadisten of extremistische netwerken die expliciet in de

Nederlandse Somalische gemeenschap wortelen. Dit laat onverlet dat sommige Somaliërs jihadistische sympathieën hebben (ibidem).

## 2.11 Samenvatting positie Somaliërs

In het bovenstaande is een beeld geschetst van de positie van de Somalische bevolkingsgroep in Nederland.<sup>14</sup> Het beeld dat hieruit naar voren komt, is dat de integratie van de Somaliërs in de Nederlandse samenleving problematisch verloopt. Op verschillende indicatoren is de positie van Somaliërs ongunstig te noemen, ook in vergelijking met andere vluchtelingengroepen. Vooral de gebrekkige participatie op de arbeidsmarkt en in het onderwijs springen in het oog. Hoewel steeds gesproken wordt van de Somalische bevolking in Nederland, is het goed om te benadrukken dat er binnen deze groep grote verschillen zijn in de mate waarin zij hun weg in de Nederlandse samenleving hebben gevonden. Er zijn genoeg voorbeelden van Somaliërs die de aansluiting bij de Nederlandse samenleving succesvol hebben weten te maken. Er is echter een grote groep waarvoor dit niet zo verloopt.

Zo hebben veel Somaliërs uit de eerste vluchtelingenstroom als gevolg van een slechte opvang, het onvoldoende beheersen van het Nederlands, grote cultuurverschillen, het niet erkennen van diploma's en een langgekoesterde wens tot terugkeer, geen (goede) plek op de Nederlandse arbeidsmarkt weten te veroveren. Velen van hen bevinden zich in een positie van hardnekkige werkloosheid en een hoge uitkeringsafhankelijkheid.

Voor de kinderen van deze eerste stroom vluchtelingen, de tweede generatie of Somalische kinderen die op jonge leeftijd naar Nederland zijn gekomen, geldt vooral de problematiek van de schooluitval. Veel van deze jongeren kunnen maar op weinig steun rekenen van hun ouders bij hun schoolloopbaan. Ouders zijn vaak onvoldoende bekend met het Nederlandse schoolstelsel om hun kinderen effectief te kunnen helpen. Bovendien geldt dat een deel van deze ouders te kampen heeft met onverwerkte trauma's. In veel Somalische gezinnen is sprake van een cumulatie van risicofactoren, waardoor verhoudingsgewijs veel Somalische jongeren crimineel en overlastgevend gedrag vertonen. Daarbij is het wel goed te vermelden dat het in absolute termen gaat om kleine aantallen Somaliërs in de verdachtenstatistieken. Tot slot is het goed om stil te staan bij de groep (jonge) asielzoekers uit Somalië die in de afgelopen jaren naar Nederland is gekomen. In de statistieken zijn de specifieke kenmerken van deze groep niet altijd afzonderlijk te identificeren. Uit de literatuur komt echter een beeld naar voren van een groep die als gevolg van de al twintig jaar durende oorlog en anarchie in Somalië slecht is opgeleid en zwaar getraumatiseerd is. Deze groep wordt als zeer kwetsbaar gezien.

---

<sup>14</sup> Voor een overzichtsschema van de positie van Somaliërs in Nederland verwijzen we u naar bijlage 3.





### 3 INVENTARISATIE VAN BEHOEFTE AAN GERICHT BELEID

#### 3.1 Is de groep Somaliërs bij gemeenten in beeld?

Alvorens inzichtelijk te maken in hoeverre het bestaande beleid voldoende handvatten biedt om de positie van Somaliërs te verbeteren, is het van belang te achterhalen in hoeverre de groep Somaliërs in beeld is bij de lokale overheid. Uit interviews onder de tien gemeenten waar de meeste Somaliërs woonachtig zijn, blijkt dat de groep Somaliërs slechts in zeer beperkte mate in beeld is bij beleidsmedewerkers. Een drietal redenen wordt hiervoor genoemd:

- 1) In absolute aantallen gaat het om een kleine groep.
- 2) De afschaffing van het doelgroepenbeleid op gemeentelijk niveau heeft ervoor gezorgd dat er niet meer gericht wordt gekeken naar een specifieke etnische groep.
- 3) De organisatiegraad van Somaliërs is laag.

Wanneer we het totale aantal ingeschreven Somaliërs in bijvoorbeeld Rotterdam (1.304) vergelijken met andere, traditionele migrantengroepen wordt duidelijk dat het hier in absolute zin om een kleine groep gaat. In Rotterdam wonen 275.000 allochtonen: 38.000 Marokkanen, 46.000 Turken, 52.000 Surinamers en 20.000 Antillianen. Bovendien geldt dat de groep Somaliërs verspreid over de stad woont, waardoor er geen concentraties van Somaliërs zijn. Een soortgelijk beeld geldt vrijwel voor alle bij het onderzoek betrokken gemeenten.

Overigens is de groep Somaliërs niet klein in vergelijking tot andere vluchtelingengroepen. Echter, doordat geen van de geïnterviewde gemeenten doelgroepenbeleid voert, wordt weinig tot geen informatie verzameld over vluchtelingen/migranten naar herkomstland. De geïnterviewde beleidsmedewerkers geven ook aan dat hun gemeenten bewust hebben gekozen voor generiek beleid. Zij kijken daardoor niet naar etniciteit bij de vormgeving van hun beleid. De groep Somaliërs is mede hierdoor slechts in beperkte mate in beeld bij de gemeenten.

Verder noemen gemeenten de lage organisatiegraad van Somaliërs als reden voor hun onbekendheid met deze groep. Andere migrantengroepen zijn vaak beter georganiseerd en daardoor in staat meer aandacht van de gemeenten te vragen. Daarnaast komen zij door hun hogere mate van professionaliteit eerder in aanmerking voor subsidies. Ook dit komt ten goede aan hun zichtbaarheid.

Doordat de groep Somaliërs slechts in geringe mate in beeld is bij de gemeenten, zijn de gemeenten niet in staat om uitspraken te doen over de effectiviteit van het huidige beleidsinstrumentarium voor de aanpak van de

problematiek van Somaliërs. Er is wel in enige mate zicht op de problematiek van de Somaliërs. In de volgende paragraaf gaan we daar verder op in.

## **3.2 De belangrijkste knelpunten van Somaliërs in beeld gebracht**

Zoals al in hoofdstuk 1 is aangegeven, zoomt dit onderzoek in op de problematiek die Somaliërs ondervinden op vier domeinen: onderwijs, arbeid, criminaliteit en radicalisering. Uit de gesprekken met Somalische zelforganisaties en andere betrokkenen kwam ook een aantal themaoverstijgende knelpunten naar voren. De uitkomsten komen in sterke mate overeen met de beelden uit de literatuur (hoofdstuk 2). Achtereenvolgens bespreken we eerst de themaoverstijgende knelpunten (paragraaf 3.2.1) en daarna de knelpunten per themagebied (paragraaf 3.2.2).

### **3.2.1 Themaoverstijgende knelpunten**

Uit de telefonische interviews onder beleidsmedewerkers bij gemeenten kwam duidelijk naar voren dat de organisatiegraad van Somaliërs laag is. Dit wordt door de zelforganisaties maar deels bevestigd. Volgens hen zijn er in diverse gemeenten en op landelijk niveau (FSAN<sup>1</sup>) goed functionerende zelforganisaties aanwezig. Wel komt in de gesprekken met vrijwel alle gesprekspartners naar voren dat er sprake is van een grote versnippering van Somalische zelforganisaties. Alleen al in Rotterdam zijn minstens twintig organisaties actief.

Het verhogen van de organisatiegraad wordt bemoeilijkt doordat de Somaliërs erg verspreid over Nederland wonen. Zo zijn er 277 gemeentes waar slechts dertig Somaliërs of minder wonen. Uit verscheidene gesprekken komt naar voren dat met name de eerste groep Somalische vluchtelingen mede hierdoor slechts in beperkte mate gebruik kon maken van de aanwezige kennis bij andere Somaliërs. De tweede stroom Somaliërs heeft hier in mindere mate last van doordat er simpelweg al meer Somaliërs aanwezig waren in Nederland bij wie zij aansluiting konden zoeken.

Door Somalische zelforganisaties, uitvoerders en experts wordt benadrukt dat vooral de groep Somaliërs die recentelijk in Nederland zijn aangekomen, een kwetsbare groep vormt. Zij zijn opgegroeid in een volledig anarchistisch land en zijn daardoor geheel onbekend met een functionerende overheid. Voor de groep Somaliërs die al eerder (begin jaren 90) gearriveerd zijn in Nederland geldt dat hun opvang destijds tekortschoot, doordat er bijvoorbeeld geen verplichte inburgeringstrajecten waren. Zowel de oudkomers als de nieuwkomers kennen de spelregels (rechten en plichten) van Nederland niet, wat het moeilijk maakt om te participeren in de Nederlandse samenleving. Of zoals een vertegenwoordiger van een Somalische zelforganisatie het verwoordt: "De

---

<sup>1</sup> FSAN = Federatie Somalische Associaties Nederland.

Nederlandse samenleving is als een snelweg, veel Somaliërs kunnen de invoegstrook niet vinden”.

Een ander punt dat veelvuldig aan de orde komt, is de grote omvang van de Somalische gezinnen. Veelal is de vader in deze gezinnen niet aanwezig en komt de zorg geheel voor rekening van de moeder. Zij heeft de zorg over veel kinderen en komt mede daardoor maar in beperkte mate toe aan integratie. Doordat de (alleenstaande) moeders slechts in beperkte mate geïntegreerd zijn, kunnen zij hun kinderen bij hun integratie moeilijk ondersteunen.

Navolgend bespreken we per themagebied de belangrijkste knelpunten die door Somalische zelforganisaties, experts, uitvoerders en beleidsmakers zijn genoemd.

### **3.2.2 Knelpunten per thema: onderwijs, arbeid, criminaliteit en radicalisering**

#### **Onderwijs & taal**

Voor de oudere Somaliërs in Nederland en de jonge nieuwkomers wordt een onvoldoende beheersing van de Nederlandse taal als belangrijkste knelpunt gezien door vrijwel alle gesprekspartners. Voor de oudkomers wordt als belangrijkste verklaring voor de beperkte beheersing van de Nederlandse taal de beperkte deelname aan inburgeringstrajecten genoemd. Pas vanaf 1998 is met de invoering van de WIN inburgering voor de nieuwkomers verplicht geworden. Daarvoor werden wel taallessen aangeboden maar deelname hieraan was vrijwillig, waardoor veel Somaliërs afgezien hebben van deelname. De gebrekkige beheersing van de Nederlandse taal door nieuwkomers wordt verklaard doordat nieuwkomers na inwilliging van hun asielaanvraag niet meteen kunnen starten met hun inburgeringstraject. Zij kunnen hier pas na uitplaatsing naar de gemeente mee starten. Dit kan in sommige gevallen enkele maanden duren. Daarnaast was er vooral in de eerste periode na inwerkingtreding van de Wet Inburgering sprake van wachtlijsten. De nieuwkomers van toen, konden hierdoor niet direct beginnen met taalonderwijs. Een aantal Somalische zelforganisaties geeft verder aan dat de Nederlandse taal een te beperkt onderdeel is van het inburgeringstraject. Op dit terrein zijn inmiddels diverse interventies ontwikkeld, zie hoofdstuk 4.

Voor beleidsmedewerkers is het moeilijk iets te zeggen over de effectiviteit van inburgeringstrajecten voor de specifieke groep Somaliërs. Hier wordt geen gerichte informatie over verzameld. Wel komt in de gesprekken met beleidsmedewerkers naar voren dat met name de Somaliërs die recent naar Nederland zijn gekomen veelal geen of nauwelijks opleiding hebben genoten en daarbij kampen met veel trauma's. Hierdoor komen zij in de langdurige inburgeringstrajecten terecht. In Den Haag is onder trajectregisseurs uitgevraagd of er voor Somaliërs specifieke problemen rondom inburgering gelden. Dit bleek niet het geval te zijn.

Schooluitval wordt door een groot deel van de gesprekspartners als een belangrijk probleem gezien onder de Somalische jongeren die in Nederland zijn opgegroeid. Dit beeld kwam ook al naar voren in hoofdstuk 2. Zij zien de geringe betrokkenheid van ouders als een belangrijke verklaring voor schooluitval. De ouders zijn veelal niet of onvoldoende betrokken bij de opleidingskeuze van hun kinderen. Het komt daardoor nog wel eens voor dat jongeren voor een verkeerde opleiding kiezen. De geringe betrokkenheid van de ouders wordt voor een groot deel veroorzaakt door de grote onbekendheid met het Nederlandse schoolsysteem en een onvoldoende beheersing van de Nederlandse taal. Daarnaast groeien Somalische jongeren in Nederland veelal op in gebroken gezinnen. Het echtscheidingspercentage onder Somaliërs is hoog. De vader speelt veelal geen of een zeer beperkte rol in de opvoeding.

#### Arbeid

Uit vrijwel alle gesprekken komt naar voren dat de afstand van Somaliërs tot de arbeidsmarkt groot is. Verschillende gesprekspartners geven aan dat de mannen die begin jaren negentig naar Nederland zijn gekomen, in Somalië veelal goede functies bekleedden. Toch slagen zij er slechts in zeer beperkte mate in om in Nederland deel te nemen aan de arbeidsmarkt. Somalische zelforganisaties noemen hiervoor als reden dat hun opleiding in Nederland niet wordt erkend. Daarnaast worden de onvoldoende beheersing van de Nederlandse taal en de onbekendheid met de spelregels van de Nederlandse samenleving als verklaringen genoemd. Door een aantal uitvoerders en beleidsmakers wordt ook de trotse houding van Somalische mannen als een verklaring voor de lage arbeidsparticipatie genoemd. Er is een discrepantie tussen hun verwachtingen ten aanzien van werk en hun feitelijke mogelijkheden, die hun intrede op de Nederlandse arbeidsmarkt extra bemoeilijkt.

De rol van vrouwen in het gezin verklaart volgens veel gesprekspartners de lage arbeidsparticipatie van Somalische vrouwen. Door vrijwel alle gesprekspartners wordt aangegeven dat vrouwen veelal de zorg hebben voor grote gezinnen en er vaak ook alleen voor staan. Dit belemmert hen bij hun arbeidsparticipatie. Daarnaast speelt ook hier de gebrekkige beheersing van de Nederlandse taal een rol.

Voor de jongeren die in Nederland zijn opgegroeid wordt door vrijwel alle gesprekspartners de schooluitval onder deze groep als reden genoemd voor de relatief lage arbeidsparticipatie. Voor de jonge nieuwkomers worden hun lage opleidingsniveau en slechte beheersing van de Nederlandse taal als belangrijkste belemmeringen genoemd.

Voor alle groepen geldt volgens de geïnterviewde Somalische zelforganisaties dat het gebrek aan inzicht in de spelregels van de Nederlandse maatschappij hun participatie belemmert. Zo zijn zij veelal onbekend met de verwachtingen die Nederlandse werkgevers hebben van sollicitanten bij een sollicitatieprocedure.

**Criminaliteit** Bij niet alle gesprekspartners is bekend dat Somaliërs zijn oververtegenwoordigd in de verdachtenstatistieken. Wel zijn vrijwel alle gesprekspartners het erover eens dat veel Somaliërs in een kwetsbare positie verkeren en daardoor meer risico lopen om in de criminaliteit terecht te komen. Zij zijn kwetsbaar doordat zij veelal weinig opleiding hebben genoten en mede daardoor slechts in beperkte mate op de arbeidsmarkt participeren. Een aantal gesprekspartners wijst ook op de schuldenproblematiek van Somaliërs. Door hun geringe arbeidsparticipatie is hun gezinsinkomen veelal laag en tegelijkertijd gaat het vaak om grote gezinnen die ook nog eens de zorg voor familieleden/kennissen in Somalië op zich nemen.

Vanuit de Somalische zelforganisaties wordt onwetendheid ook als reden voor crimineel gedrag genoemd. De nieuwkomers zijn opgegroeid in een land zonder enige regels. Zij beseffen hierdoor niet goed dat zij een misdaad begaan als zij bijvoorbeeld een fiets stelen.

**Radicalisering** Alle geïnterviewde Somalische zelforganisaties geven aan risico's te zien voor radicalisering. Zowel de nieuwkomers als de jongeren die in Nederland zijn opgegroeid, worden als risicjongeren benoemd. De nieuwkomers worden genoemd omdat in Somalië radicale jihadistische organisaties actief zijn. Zij kunnen hierdoor al in aanraking zijn gekomen met dergelijke organisaties. Ook onder jongeren die in Nederland zijn opgegroeid, bevinden zich jongeren die gevoelig kunnen zijn voor radicalisering. Zij hebben via het internet toegang tot allerlei informatie en kunnen daardoor ook in contact komen met radicale jihadistische organisaties. Ook geven zelforganisaties tijdens de sessie aan dat zij geluiden hebben gehoord over het ronselen van jongeren in Europa voor deelname aan de heilige oorlog in Somalië.

Als belangrijkste risicofactoren worden vervreemding van de Nederlandse samenleving en het buitenspel staan genoemd. Jongeren die op geen van de terreinen – arbeid, onderwijs, sociale integratie – meedoen, zijn gevoelig voor beïnvloeding door radicale groeperingen.

Door geen van de gesprekspartners kunnen concrete voorbeelden van deelname aan radicale netwerken worden genoemd. Ook uit het interview met de beleidsmedewerker verantwoordelijk voor het anti-radicaliseringsbeleid in Amsterdam komen geen concrete signalen over extremistische Somalische jongeren naar voren. In Rotterdam zijn er wel signalen, maar het is niet duidelijk of dit er verhoudingsgewijs veel zijn.

### **3.3 Behoeftte aan ondersteuning**

#### **3.3.1 Themaoverstijgende behoefte aan ondersteuning**

Gericht beleid? De Somalische zelforganisaties zijn van mening dat de overheid meer aansluiting zou moeten zoeken bij de Somalische gemeenschap. Somalische zelforganisaties zijn van mening dat zij als brug kunnen dienen naar de Somalische gemeenschap. Een ander punt dat aan bod kwam tijdens de sessie in Rotterdam is dat het goed zou zijn om de uitkomsten van allerlei verrichte projecten bij elkaar te brengen, zodat van deze projecten kan worden geleerd. Her en der zijn er in Nederland door de jaren heen al verscheidene projecten verricht met als doel de positie van Somaliërs te verbeteren. Zowel uit de sessie als de interviews met Somalische organisaties kwam duidelijk voren dat er vanuit de Somalische gemeenschap behoefte is aan meer aandacht en gericht beleid.

Uitvoerders, beleidsmedewerkers en experts spreken zich minder eenduidig uit over de behoefte aan gericht beleid. Een groot deel van de beleidsmedewerkers geeft aan hier geen harde uitspraak over te kunnen doen door gebrek aan inzicht in de problematiek. Ze vragen zich ook af of de groep zich leent voor gericht beleid. De problematiek is groot onder deze groep, maar tegelijkertijd gaat het om kleine absolute aantallen.

Cumulatie van problematiek De integratie van de groep Somaliërs verloopt in vergelijking met andere vluchtelingengroepen zeer moeizaam. Op vrijwel alle thema's (arbeid, onderwijs, criminaliteit) doen zij het slechter. Onder andere vluchtelingengroepen is de onderwijs- en arbeidsparticipatie weliswaar eveneens laag, maar niet zo laag als bij Somaliërs. Daarnaast zorgt de cumulatie van problematiek er volgens verschillende geïnterviewde beleidsmakers en experts voor dat de groep Somaliërs in vergelijking tot andere vluchtelingengroepen extra kwetsbaar is. Somaliërs hebben veelal trauma's, een lage opleidingsgraad, een laag inkomen en maken vaak deel uit van grote gezinnen. Daarnaast komen zij uit een ontwricht herkomstland dat in cultureel opzicht in grote mate verschilt van Nederland. Vanwege deze cumulatie van problemen is er behoefte aan intensieve gezinsondersteuning met veel aandacht voor mondelinge informatieoverdracht (in de eigen taal). De gezinnen dienen intensief begeleid te worden op alle terreinen. Zo dient deze begeleiding aandacht te besteden aan opvoedingsondersteuning, (taal)onderwijs, het bevorderen van de arbeidsparticipatie, het voorkomen van schuldenproblematiek en het voorkomen van crimineel gedrag. Het is ook van belang dat deze begeleiding langdurig is en al start tijdens de asielprocedure. Eventueel kan deze begeleiding worden voortgezet na afronding van de inburgering.

Vanuit de Somalische organisaties wordt benadrukt dat het hierbij van belang is dat deze begeleiding, indien gewenst, in het Somalisch kan worden geboden. Door de gebrekkige taalbeheersing is begeleiding in het Nederlands

onvoldoende. Daarnaast geven Somalische zelforganisaties aan dat intensieve begeleiding van de Somaliërs gewenst is waarbij aandacht wordt besteed aan de hiervoor besproken problematiek. Daarnaast is volgens hen begeleiding vanuit de eigen groep effectiever, omdat hierdoor beter rekening wordt gehouden met culturele verschillen. Overigens wordt er op het gebied van opvoedingsondersteuning al het een en ander aangeboden (zie hiervoor ook hoofdstuk 4). Een voorbeeld is het Centraal Orgaan opvang Asielzoekers (COA) dat in Nijmegen een pilot is gestart met gespreksessies rondom het thema opvoeding voor Somaliërs in de centrale opvang, zowel gericht op moeders als op vaders.

**Uitvoering** Met betrekking tot de uitvoering van beleidsmaatregelen is verder relevant dat verscheidene gesprekspartners aangeven dat de Somalische gemeenschap een traditie heeft van mondelinge informatieoverdracht. De informatieverspreiding op papier is daardoor slechts in zeer geringe mate effectief.

### **3.3.2 Behoeften per thema: onderwijs, arbeid, criminaliteit en radicalisering**

**Onderwijs** Op het terrein van onderwijs is de meest genoemde aanbeveling in de gesprekken en sessie dat ouders meer betrokken dienen te worden bij het onderwijs. Dit betekent dat er meer voorlichting moet worden gegeven over het schoolsysteem. De zelforganisaties geven aan hierbij een belangrijke rol te kunnen spelen. Verder worden vanuit de zelforganisaties ook rolmodellen vanuit de eigen gemeenschap als belangrijk gezien voor het vergroten van de onderwijsdeelname. Als voorbeelden voor mogelijke rolmodellen worden de oudere Somalische mannen en vrouwen genoemd, die vroeger in het land van herkomst een goede functie hebben bekleed. Daarnaast noemen verscheidene gesprekspartners het belang van een integrale aanpak waarbij niet alleen gekeken wordt naar schooluitval maar ook naar de aanwezigheid van andere problematiek. Op dit terrein zijn inmiddels diverse interventies ontwikkeld, zie hoofdstuk 4.

Ook bij enkele onderwijsinstellingen is nagevraagd of ze bekend zijn met de problematiek onder Somalische jongeren. Hieruit komt naar voren dat het hier om heel kleine groepen gaat. Veelal gaat het om slechts enkele gezinnen waarvan de kinderen onderwijs volgen op de betreffende instelling. De onderwijsinstellingen waarmee gesproken is, hebben hierdoor geen zicht op de problematiek en kunnen daarom geen uitspraak doen over passende beleidsmaatregelen.

**Taal** Op het terrein van taalbeheersing komt uit de sessie naar voren dat de inburgeringstrajecten niet afdoende zijn voor een voldoende beheersing van de Nederlandse taal. Er is meer diepgang tijdens de inburgeringstrajecten noodzakelijk en ook voorafgaand aan het inburgeringstraject is er behoefte aan taalonderwijs. Na de statustoekenning zou al meteen moeten worden gestart met taalonderwijs maar ook met het onderwijzen van praktische zaken.

Overigens wordt op dit moment in het COA al voorinburgering aangeboden (zie hiervoor hoofdstuk 4).

**Arbeid** Specifiek voor arbeid geldt dat een aantal zelforganisaties benoemt dat Somaliërs te afhankelijk worden gemaakt. Eerst moeten ze wachten op een inburgeringstraject en vervolgens op werk-leertraject. Nieuwkomers moet veel meer worden bijgebracht over wat ze zelf kunnen doen om aan de slag te komen. Ze redden het vaak niet zonder extra ondersteuning. Een soortgelijk initiatief als het in 2009 afgesloten banenoffensief zou hierbij uitkomst kunnen bieden (zie ook hoofdstuk 4).

Een aantal Somalische zelforganisaties stelt daarnaast een versoepeling van de regelgeving omtrent het starten van een eigen bedrijf voor. Op dit punt verschillen de meningen. Een gesprekspartner wijst erop dat onder andere vluchtelingengroepen wel veel sprake is van ondernemerschap. De regelgeving kan daarmee niet de oorzaak zijn voor het gebrek aan ondernemerschap onder Somaliërs.

Daarnaast noemen Somalische zelforganisaties het belang van acceptatie van de werkgevers. Ook zij moeten openstaan voor werknemers met een andere achtergrond.

**Criminaliteit** Met betrekking tot het voorkomen van criminaliteit wordt wederom gewezen op het belang van het voorkomen van voortijdig schooluitval. Daarnaast wordt voorlichting genoemd. Met betrekking tot de nieuwkomers wordt nogmaals benadrukt dat het hier gaat om een heel kwetsbare groep. Deze groep is opgegroeid in een anarchistisch land en kan daardoor moeilijk onderscheid maken tussen 'goed' en 'fout' gedrag. De kans op crimineel gedrag is daardoor aanzienlijk onder deze jongeren. Daarnaast kampt deze groep met allerlei trauma's. De reclassering wijst erop dat trauma's kunnen leiden tot allerlei stoornissen met crimineel gedrag als gevolg.

Door een Somalische jongerenorganisatie wordt verder gewezen op de behoefte aan een intensief natraject voor jongeren die naar Halt worden verwezen. De Halt-straffen worden vaak niet als echte straffen ervaren en dragen onvoldoende bij aan het voorkomen van herhaling van crimineel gedrag. In dit natraject zou aandacht aan de problematiek van de jongeren moeten worden besteed en moeten worden bekeken waar zij het meest mee geholpen zijn.

**Radicalisering** Ondanks dat zij (nog) geen concrete voorbeelden van radicalisering kunnen benoemen, benadrukken Somalische zelforganisaties dat er wel degelijk behoefte is aan projecten gericht op het voorkomen van radicalisering. Zij zijn zelf ook al bezig om dit onderwerp bespreekbaar te maken onder hun doelgroep. Een Somalische jongerenorganisatie geeft aan dat het niet effectief is om een bijeenkomst/presentatie over radicalisering te organiseren. Daar zal geen jongere op afkomen. Het is veel effectiever om jongeren middels sport-



en cultuurevenementen bij elkaar te brengen. Door jongeren (zowel nieuw- als oudkomers) bij elkaar te brengen en ook bij elkaar te houden, kan een onderwerp als radicalisering bespreekbaar worden gemaakt en ook worden voorkomen. De jongeren voelen zich door bijvoorbeeld deelname aan een zaalvoetbalteam weer betrokken en onderdeel van een groep. Dit maakt hen minder kwetsbaar, waardoor zij minder gevoelig worden voor beïnvloeding door radicale netwerken.

### **3.4 Concluderend: wat zou er moeten gebeuren?**

Uit de gesprekken en de sessie komt duidelijk naar voren dat de problematiek onder Somaliërs aanzienlijk is. Dit beeld kwam ook al naar voren uit de literatuurstudie en de bestudering van het beschikbare cijfermateriaal. Het is met name de opeenstapeling van problematiek die maakt dat de problematiek van deze groep groter is dan van andere vluchtelingengroepen.

Tegelijkertijd zorgt de geringe omvang van de groep ervoor dat de problematiek van Somaliërs bij de geïnterviewde gemeenten niet hoog op de agenda staat. Daarnaast heeft de afschaffing van het doelgroepenbeleid er bij gemeenten toe geleid dat er niet meer gericht naar etnische groepen wordt gekeken. De vraag of er behoefte is aan specifiek beleid kan daardoor niet vanuit de gemeenten worden beantwoord en is mede daardoor ook voor ons lastig te beantwoorden.

Wel maakt dit onderzoek duidelijk dat er sprake van veel integratieproblematiek onder de Somaliërs in Nederland. De opeenstapeling van problematiek vraagt om een integrale aanpak. Uit de literatuurstudie, interviews en sessie komt naar voren dat er twee groepen speciale aandacht verdienen, namelijk de jongeren en de (alleenstaande) moeders. De laatste groep is veelal verantwoordelijk voor de opvoeding van de jongeren en kan daardoor een belangrijke bijdrage leveren aan hun slagingskansen in de Nederlandse maatschappij. Door het inzetten van intensieve maatschappelijke begeleiding kan worden voorkomen dat deze generatie, net als de generatie van oudkomers, de aansluiting bij de Nederlandse samenleving mist. Bovendien kan zo het risico op radicalisering dat voor deze groep geldt, worden verminderd.

Uit de gesprekken en sessie komt verder duidelijk naar voren dat er zowel vanuit de kant van de beleidsmedewerkers en uitvoeringsinstanties als van de kant van de zelforganisaties behoefte is aan een hogere organisatiegraad van de Somalische bevolking. Dit kan door professionalisering van de Somalische zelforganisaties worden bewerkstelligd. De Somalische zelforganisaties kunnen vervolgens een belangrijke rol spelen bij de hiervoor genoemde ondersteuningsbehoeften. Door de beheersing van de Somalische taal en de

bekendheid met de groep kunnen zij op een effectieve manier voorlichting en ondersteuning aan de groep geven.

In het navolgende hoofdstuk bespreken we welke meer generieke beleidsmaatregelen volgens ons aanknopingspunten kunnen bieden om de positie van Somaliërs te verbeteren.

## **4 AANKNOPINGSPUNTEN REGULIER BELEID VOOR VERBETEREN POSITIE SOMALIËRS IN NEDERLAND**

### **4.1 Inleiding**

Zoals in het voorgaande al is gebleken, was het niet mogelijk om gedetailleerd in kaart te brengen wat in de praktijk de effectiviteit van het bestaande beleidsinstrumentarium is voor de problematiek van de Somalische doelgroep. Gemeenten hebben onvoldoende zicht op de doelgroep en daarmee ook op de geschiktheid van het reguliere beleidsinstrumentarium voor deze specifieke groep. Het gaat in dit hoofdstuk dan ook vooral om een verkenning van mogelijke aanknopingspunten in het reguliere beleid vanuit de specifieke problemen van de Somalische bevolkingsgroep in Nederland, zoals die zijn geïnventariseerd in hoofdstuk 2 en 3.

In de gesprekken met professionals en vertegenwoordigers van de doelgroep werd vooral de behoefte aan een integrale en intensieve begeleiding (binnen gezinnen) genoemd als een belangrijk aspect om de positie van Somaliërs te verstevigen. Deze vorm van begeleiding ligt vaak aan de basis voor succesvolle integratie en participatie van verschillende leden binnen een gezin. In paragraaf 4.2 wordt daarom eerst ingegaan op diverse maatregelen en instrumenten die een integrale en intensieve gezinsbegeleiding bieden. In de daaropvolgende paragrafen wordt kort stilgestaan bij beleidsmaatregelen op de thema's onderwijs, arbeid, criminaliteit en radicalisering, die mogelijk aanknopingspunten bevatten voor de integratieproblematiek van Somaliërs.

### **4.2 Gezinsondersteuning**

Veel Somalische gezinnen hebben te maken met een meervoudige problematiek, waaronder werkloosheid, een slechte inkomenspositie, huisvestingsproblematiek, onverwerkte trauma's, schooluitval van kinderen en criminaliteit. Zoals uit de literatuurverkenning en de gesprekken blijkt, zijn Somalische ouders vaak onvoldoende op de hoogte van het functioneren van de Nederlandse samenleving en spreken zij de Nederlandse taal onvoldoende. Hierdoor kunnen zij zelf de weg in de Nederlandse samenleving moeilijk vinden en zijn zij eveneens niet in staat hun kinderen adequaat te ondersteunen. Een ander aspect dat uit het onderzoek naar voren komt, is dat Somaliërs niet vaak een beroep doen op de reguliere hulpinstellingen.

Voor het ondersteunen van multiprobleemgezinnen worden door gemeenten steeds vaker zogenaamde gezinscoaches of -managers ingezet. Een gezinsmanager is een professional die werkzaam is in gezinnen die op meerdere leefterreinen problemen ondervinden en die niet of onvoldoende worden bereikt door de hulpverlening. Het kan gaan om onwillige gezinnen,

onmachtige gezinnen of gezinnen waar de hulpverlening onvoldoende effectief is (zie ook Wegwijzer voor gezinsmanagers in Marokkaans-Nederlandse gezinnen, opgesteld door de DSP-groep in opdracht van het ministerie van VROM).<sup>1</sup> Deze vorm van intensieve begeleiding en ondersteuning binnen gezinnen – die overigens in veel verschillende varianten wordt ingezet – biedt mogelijk ook aanknopingspunten voor het ondersteunen van Somalische gezinnen.

Een gezinsmanager biedt opvoedingsondersteuning en stelt een plan van aanpak op voor alle leden binnen het gezin, dat onder zijn of haar regie wordt uitgevoerd. De gezinsmanager combineert de coördinatie van zorg met (praktische) coaching en begeleiding van het gezin. Het doel van de interventie is om de eigen kracht van het gezin te mobiliseren en de situatie van het gezin op orde te brengen en te stabiliseren. Na een periode van intensieve begeleiding is er vaak sprake van een nazorgfase waarin nog steeds hulpverlening wordt geboden die echter steeds meer vanuit de reguliere instellingen plaatsvindt. Voor interventies in niet-Nederlandse gezinnen is het belangrijk dat de gezinsmanager voldoende kennis heeft van zowel de Nederlandse cultuur als de cultuur uit het land van herkomst. Gezinsmanagers moeten letterlijk en figuurlijk de taal spreken van het gezin dat zij ondersteunen en ook de brug kunnen maken naar de reguliere instellingen (ministerie van VROM, februari 2010). Deze integrale en intensieve aanpak van de problemen lijkt veelbelovend voor de ondersteuning van Somalische gezinnen met meervoudige problemen. In dit verband kunnen ook de projecten die in het kader van de 'achter de voordeur'-aanpak worden uitgevoerd, worden genoemd. In verschillende gemeenten zijn in dit kader projecten opgezet die zich specifiek richten op multiprobleemgezinnen. Belangrijk voor dit type interventies is wel, en dit kwam naar voren in bijna alle gesprekken met betrokkenen, dat de informatie en ondersteuning in eerste instantie in de eigen taal worden geboden. Daarmee kan het bereik van dergelijke voorzieningen onder de Somalische doelgroep worden vergroot.

### **4.3 Schoolverzuim en voortijdig schoolverlaten**

Schooluitval onder Somalische jongeren is een belangrijk knelpunt dat zowel uit de literatuur als uit de gesprekken met betrokkenen naar voren komt. Zonder een goede opleiding is de aansluiting bij de Nederlandse samenleving voor deze jongeren moeilijk te maken.

Het inmiddels demissionaire kabinet-Balkende IV benoemde in 2007 het terugdringen van voortijdig schoolverlaten tot een van de doelen waar het kabinet zich voor wilde inzetten. In 2012 moet het aantal voortijdig schoolverlaters gehalveerd zijn ten opzichte van 2002. Dit doel moet met

---

<sup>1</sup> Definitie afkomstig uit *Gezinsmanagers in Marokkaans-Nederlandse gezinnen, wegwijzer voor en door gemeenten*, ministerie van VROM, februari 2010.

verschillende initiatieven gerealiseerd worden:<sup>2</sup>

- uitbreiding van de zorg- en adviesteams (ZAT's) en uiteindelijk een dekkinggraad tot honderd procent voor alle jeugdigen van 0 tot 23 jaar. In deze ZAT's werken professionals vanuit zorg, welzijn, veiligheid, justitie en onderwijs samen rondom het basis- en voortgezet onderwijs. Samen hebben zij als doel om de problemen van jeugdigen op te lossen.
- extra aandacht voor een soepele overgang van vmbo naar mbo;
- betere loopbaanoriëntatie, studiekeuze en begeleiding in samenwerking met het bedrijfsleven;
- meer en betere zorg op school door de aanwezigheid van schoolmaatschappelijk werk op vo- en bve-scholen en door het intensiveren van zorg voor uitvallers;
- aantrekkelijker onderwijs, met sport en cultuur, om jongeren op school te houden;
- meer ruimte voor vmbo-scholieren die het beste leren met hun handen;
- meer maatwerktrajecten om uitval te voorkomen;
- inzet van 20.000 EVC-trajecten voor schooluitvallers van 18 tot 23 jaar;
- met alle betrokkenen (scholen, gemeenten, RMC's, zorginstellingen, de werkgevers, CWI's, politie, justitie, ouders en leerlingen) het aantal nieuwe schooluitvallers terugbrengen tot maximaal 35.000 in 2012.

Er zijn de afgelopen jaren overal in Nederland ZAT's ontstaan, waarin professionals zorg en ondersteuning bieden aan jeugdigen en hun ouders en samenwerken met scholen om problemen van kinderen en jongeren op te lossen. De dekkinggraad van ZAT's is hoog.<sup>3</sup> Het Wetsvoorstel Zorg in en om de school, dat in voorbereiding is, moet er voor zorgen dat deze ZAT's geborgd zijn. Dit wetsvoorstel regelt dat scholen meedoen aan de samenwerking in de jeugdketen en problemen van jongeren vroegtijdig signaleren. Hoewel dit in de praktijk niet kon worden getoetst, lijken met name de ZAT's, vanwege hun integrale aanpak, aanknopingspunten te bieden voor de aanpak van schooluitval onder Somalische jongeren. Somalische jongeren hebben vaak te maken met meerdere problemen in hun gezin. Door deze multiproblematiek zijn Somalische jongeren gevoelig voor uitval. De ZAT's besteden veel aandacht aan vroegtijdige signalering en een integrale aanpak. Op papier sluiten deze ZAT's daarmee goed aan op de problematiek van Somalische jongeren.

---

<sup>2</sup> Ministerie van Algemene Zaken, Samen werken samen leven, Beleidsprogramma Kabinet Balkende IV 2007-2011; [www.voortijdigschoolverlaten.nl](http://www.voortijdigschoolverlaten.nl) geraadpleegd op 1 april 2010.

<sup>3</sup> Zie ook [www.zat.nl](http://www.zat.nl)

## 4.4 Taal en inburgering

Veel Somaliërs kampen met taalproblemen. Zij beheersen het Nederlands onvoldoende om succesvol deel te kunnen nemen aan de Nederlandse samenleving. Voor Somaliërs die vóór 1996/1998 naar Nederland zijn gekomen, was inburgering nog niet verplicht. Zij konden op vrijwillige basis deelnemen aan taalonderwijs. Sinds 1998 is de inburgering voor nieuwkomers verplicht (eerst via de WIN en sinds 2007 via de WI). In het kader van inburgering wordt taalonderwijs, kennis van de Nederlandse samenleving en maatschappelijke begeleiding geboden. Sinds 2007 wordt maatschappelijke begeleiding alleen aangeboden aan asielvergunninghouders. Asielzoekers met een reguliere status krijgen niet automatisch begeleiding gedurende hun inburgeringstraject.

Sinds 2008 kunnen asielzoekers die een status hebben gekregen maar nog niet kunnen worden uitgeplaatst naar een gemeente, ook op vrijwillige basis een voorinburgeringstraject volgen in de centrale opvang. Naast taal bestaat dit traject uit het onderdeel Kennis Nederlandse Samenleving. Het doel is om statushouders al in de asielopvang gelegenheid te bieden een inburgeringsniveau te bereiken dat vergelijkbaar is met personen die het inburgeringsexamen in het buitenland doen (A1min). De verwachting is dat hierdoor de aansluiting bij het inburgeringsaanbod dat zij van gemeenten krijgen na hun uitplaatsing gemakkelijker wordt.

Tot slot is het goed om te vermelden dat gemeenten de mogelijkheid hebben om vanuit het participatiebudget een vervolgaanbod te doen aan inburgeraars teneinde hun participatie te bevorderen.

Er zijn geen studies verricht naar de effectiviteit van inburgering voor de Somalische doelgroep. Duidelijk is wel dat taalonderwijs essentieel is en dat ook de begeleiding die in het kader van inburgering wordt gegeven aan asielvergunninghouders een belangrijke functie vervult. Een positieve ontwikkeling is, gezien de relatief slechte financiële positie van Somaliërs, dat gemeenten de vrijheid hebben gekregen om de eigen bijdrage voor vrijwillige inburgeraars te laten vervallen.

Aandacht voor beheersing van de Nederlandse taal is ook relevant voor de tweede generatie. Voor deze groep is vroegtijdige aandacht voor taalstimulering van belang. Voor de heel jonge kinderen zijn er speciale vve-programma's (vroegschoolse educatie). Deze programma's richten zich op taalstimulering vanuit peuterspeelzaal, kinderdagverblijf en groep 1 en 2 van de basisschool. Het doel is om de kans op een goede schoolloopbaan en maatschappelijke carrière te vergroten. Het kabinet streeft naar een honderdprocentaanbod van vve aan de doelgroep. Daarnaast stimuleert het ministerie van OCW om kinderen met een taalachterstand door middel van schakelklassen weer in het reguliere onderwijs of op een hoger onderwijsniveau te laten instromen. In hoeverre deze programma's ook daadwerkelijk Somalische kinderen bereiken is niet bekend.

## 4.5 Arbeid

De arbeidsmarktparticipatie van Somaliërs is laag. Met name oudere Somaliërs participeren nauwelijks op de Nederlandse arbeidsmarkt, maar ook voor de jongere leeftijdsgroepen geldt dat de werkloosheid relatief hoog is. Voor vluchtelingen geldt dat zij specifieke obstakels ervaren bij het vinden van werk. Deze problemen hebben zowel te maken met individuele achtergrondkenmerken, de vluchtachtergrond, de beoordeling van kennis en vaardigheden opgedaan in het land van herkomst, als onbekendheid met de werking van de Nederlandse arbeidsmarkt (Klaver en Odé, 2003). Zo maken de langdurige onzekerheid over toelating, de zwakke sociale netwerken in Nederland, de relatief hoge leeftijd en de loopbaanonderbreking als gevolg van de vlucht het voor vluchtelingen moeilijk om een baan te vinden.

Binnen het re-integratiebeleid wordt geen specifiek doelgroepenbeleid gevoerd voor het vergroten van kansen van specifieke etnische groepen op de Nederlandse arbeidsmarkt. Voor het aanpakken van de langdurige werkloosheid en jeugdwerkloosheid onder Somaliërs wordt vooral gebruikgemaakt van het reguliere instrumentarium. Wel wordt sinds 2005 specifiek voor vluchtelingen het project Banenoffensief uitgevoerd door Vluchtelingenwerk Nederland, Stichting Emplooi, het UAF en het UWV WERKbedrijf. Het banenoffensief brengt door middel van een intensieve en persoonlijke aanpak werkgever en vluchtelingen bij elkaar. Het hoofddoel van dit project is om in één klap de arbeidsmarktpositie van vluchtelingen flink verbeteren. In de periode 2005-2008 zijn ruim 2.300 vluchtelingen aan een baan geholpen. Het Banenoffensief heeft in 2009 een vervolg gekregen voor twee jaar.

Het voert te ver om op deze plek het reguliere re-integratie-instrumentarium te bespreken dat gemeenten tot hun beschikking hebben om werklozen naar werk te begeleiden. De instrumenten lopen uiteen van onder meer snelle doorgeleiding naar werk in het kader van *work first*, werk-leeraanbod in het kader van de Wet investeren in jongeren (WIJ), participatieplaatsen voor langdurig werklozen, detachingsbanen, loonkostensubsidie, scholing en duale trajecten. Van geen van deze instrumenten is specifiek bekend wat de effectiviteit is voor de Somalische doelgroep.

Voor mensen met een grote afstand tot de arbeidsmarkt hebben gesubsidieerde arbeid en loonkostensubsidies in combinatie met goede begeleiding, handhaving, verzuimbestrijding en functiegerichte scholing over het algemeen meer succes.<sup>4</sup> Gezien de grote afstand tot de arbeidsmarkt, die met name geldt voor de eerste generatie Somaliërs, lijkt een integrale aanpak een vereiste. In deze integrale aanpak dient ook zeker aandacht te worden besteed aan de traumatische ervaringen waar veel Somaliërs mee kampen. Het belang van een intensief en persoonlijk aanbod komt ook naar voren uit de

---

<sup>4</sup> Ministerie van SZW, Beleidsdoorlichting re-integratie, 2008.

evaluatie van het Banenoffensief Vluchtelingen.<sup>5</sup> Een relevant leerpunt uit de evaluatie van dit project is dat er meer aandacht nodig is voor het traceren, werven en arbeidsklaar maken van vluchtelingen.

Voor het aanbod van werk is het verder van belang dat uit de gesprekken naar voren komt dat Somaliërs veelal trotse mensen zijn. Vooral de eerste stroom Somaliërs had in Somalië vaak een goede baan, waardoor zij niet snel geneigd zijn genoegen te nemen met een baan onder hun niveau. Aangezien *work first* er veelal op gericht is om mensen snel aan het werk te helpen en minder goed gekeken wordt of de baan aansluit op de specifieke behoefte van de cliënt, is *work first* mogelijk niet de meest effectieve manier is om de langdurig werkloze Somaliërs aan het werk te krijgen. Wel zijn er mogelijk meer aanknopingspunten in *work first* voor het aanpakken van de problematiek van jongere Somaliërs. Voor deze groep is het met name van belang om uitval te voorkomen. Door *work first* in te zetten, kan voorkomen worden dat deze groep uit het oog wordt verloren. Gezien het hoge percentage van schooluitval is aandacht voor scholing voor deze groep van belang. Ook het werk-leeraanbod dat gemeenten in het kader van de WIJ moeten doen aan jongeren van 16/18-27 jaar die niet werken en geen opleiding volgen en zich melden bij de gemeente, kan mogelijk bijdragen aan het voorkomen dat jonge Somaliërs langdurig afhankelijk worden van een bijstandsuitkering. Gezien het relatief lage opleidingsniveau van de Somaliërs die meer recent naar Nederland zijn gekomen, lijkt investering in scholing onontbeerlijk om een duurzamere integratie op de arbeidsmarkt te realiseren.

## 4.6 Criminaliteit

In het vorige hoofdstuk is gebleken dat Somaliërs oververtegenwoordigd zijn in de verdachtenstatistieken. Het gaat hierbij voornamelijk om mannen van de eerste en de tweede generatie. De misdrijven die veel voorkomen zijn vermogensmisdrijven, vernieling en geweldsmisdrijven. Deze oververtegenwoordiging wil overigens niet zeggen dat het om grote aantallen personen gaat. Doordat er in Nederland weinig Somaliërs wonen is ook het aantal verdachten klein.

De regie voor de handhaving van openbare orde en veiligheid ligt bij de gemeente. Voor jeugdigen voeren gemeenten veel preventief beleid dat erop gericht is te voorkomen dat jongeren criminaliseren, zoals het voorkomen van schooluitval en het creëren van banen en stageplaatsen. Het repressieve beleid ligt vooral bij de politie en het openbaar ministerie. Landelijk is er een Wegwijzer Jeugd en Veiligheid ontwikkeld. Deze website biedt gemeenten informatie om jeugdproblematiek aan te pakken. Er staat een stappenplan op om een lokaal of regionaal project op te zetten, met veel voorbeelden uit de

---

<sup>5</sup> Banenoffensief Vluchtelingen (2009). Waardevolle mensen in bijzondere omstandigheden, Banenoffensief vluchtelingen 2005-2008, Highlight van een project dat werkt.



praktijk. Daarnaast is er inmiddels een dekkend netwerk van Veiligheidshuizen gerealiseerd. In het Veiligheidshuis werken het OM, de politie, de reclassering Bureau Jeugdzorg en de leerplichtambtenaar samen om ervoor te zorgen dat jongeren niet in herhaling vallen. Andere netwerken binnen gemeenten die zorgen voor vroegtijdige signalering van problemen en goede ketensamenwerking, zijn de Centra voor Jeugd en Gezin en de ZAT's op scholen. De interventies die worden ingezet om criminaliteit te voorkomen en tegen te gaan, richten zich over het algemeen op alle doelgroepen. Voor veel gemeenten zal gelden dat het aantal Somaliërs te beperkt is om een aparte aanpak te hanteren. Het is aannemelijk dat het bestaande instrumentarium ook aanknopingspunten biedt voor Somaliërs. Zeker de Veiligheidshuizen die een persoonsgerichte aanpak kennen, waarin aandacht is voor zowel curatief als repressief beleid, lijken geschikt voor deze groep. Wel is de vraag in hoeverre de Somalische doelgroep wordt bereikt met de instrumenten. Ze zijn vaak niet als groep in het vizier bij politie en gemeente en door de losse gezinsstructuren en beperkte deelname aan arbeid en onderwijs onttrekken ze zich aan de reguliere kanalen.

Specifiek voor Somaliërs is de verslaving aan khat en de hiermee samenhangende problematiek van huiselijk geweld en verwaarlozing. Khat is in Nederland echter een legale plant en het verhandelen ervan is niet strafbaar. Er is niet veel bekend over het aantal gebruikers en de problemen, maar de vermoedens zijn dat een relatief grote groep Somaliërs khat gebruikt en er geestelijk aan verslaafd is. Er is één interventie gevonden die zich richt op de problematiek rondom khatverslaving. De gemeente Den Haag heeft sinds 2010 zorgbemiddelaars ingesteld in de Somalische gemeenschap. Dit project is geïnitieerd en uitgevoerd door Stichting Dalmar. Het doel van het project is om het aantal khatverslaafden te verminderen.

## 4.7 Radicalisering

Zoals uit de literatuurstudie blijkt, zijn er geen exacte cijfers bekend over radicalisering van Somalische jongeren. Uit enkele rapporten blijkt wel dat ook kleinere allochtone gemeenschappen, waaronder Somalische jongeren, gevoelig zijn voor radicalisering. Het gaat dan met name om islamitische radicalisering.

In Nederland wordt op verschillende niveaus beleid gevoerd om radicalisering te voorkomen en tegen te gaan. Op nationaal niveau heeft de Nederlandse regering in 2007 het actieplan polarisatie en radicalisering opgesteld. Het doel van het actieplan is om polarisatie en radicalisering te voorkomen, te belemmeren en in te dammen. Hierbij ligt de nadruk op islamitische radicalisering en rechts-extremistische radicalisering. Het programma is een aanvulling op het algemene beleid op het gebied van veiligheid, integratie, jeugd en democratisering. Er zijn verschillende ministeries bij het thema betrokken. In

de preventieve sfeer gaat het bijvoorbeeld om werk en inkomen (ministerie van SZW) en onderwijs (ministerie van OCW). Op het repressieve vlak zijn Justitie en Binnenlandse Zaken belangrijke partners. De aanpak die de overheid voor staat kent drie lijnen, te weten preventie, vroegtijdig signaleren (proactie) en repressie. De rijksoverheid biedt gemeenten ondersteuning bij de lokale aanpak van radicalisering. Er zijn in 2009 59 gemeenten die co-financiering hebben ontvangen om beleid op te zetten en uit te werken. Ook is in 2008 het expertisecentrum Nuansa opgericht.

Binnen de lokale aanpak wordt er over het algemeen geen onderscheid gemaakt naar groepen op basis van herkomst. Wel worden verschillende vormen van extremisme onderscheiden, zoals dierenactivisme, moslim-radicalisering en rechts-extremisten. Op dit moment wordt de aanpak van deze verschillende vormen deels gelijkgesteld. Uit onderzoek van TNO (2009) blijkt dat er veel overeenkomsten zijn tussen de interventies voor extreem rechts en de interventies voor moslimradicalisme. Daarbij zouden in principe interventies die nu specifiek ontwikkeld zijn het ene type radicalisering in aangepaste vorm kunnen worden toegepast op andere vormen van radicalisering. Met name in de preventieve sfeer wordt ervan uitgegaan dat het proces van radicalisering bij jongeren gelijk verloopt (Berenschot 2009). Een specifiek probleem bij islamitische radicalisering is dat het vaak moeilijker te herkennen is, omdat het onderscheid met orthodoxie niet goed kan worden gemaakt (VNG, 2006).

De VNG heeft een handleiding opgesteld waarin de verschillende signalen van radicalisering worden onderscheiden<sup>6</sup> en waarin voorbeelden van preventieve, curatieve of repressieve instrumenten worden benoemd. Het preventieve beleid richt zich met name op het voorkomen dat jongeren buiten de samenleving komen te staan. Dit beleid is deels algemeen beleid, dat zich richt op deelname van jongeren aan het onderwijs en de arbeidsmarkt. Daarnaast onderscheidt de VNG een aantal andere collectieve preventieve instrumenten, te weten: het aanspreken van leidersfiguren, mentorprojecten, kennisateliers en discussiebijeenkomsten. De curatieve en repressieve aanpak is individueel gericht en is bijvoorbeeld de inzet van politie en justitie, gezinscoaching en casuïstiekoverleggen.

In studies naar radicalisering en de effectiviteit van interventies op dit terrein worden Somaliërs weinig genoemd als een specifieke doelgroep. Er zijn geen aanwijzingen dat hun radicalisering op een andere manier verloopt of dat andere instrumenten nodig zijn. Wel zou nog beter inzicht moeten worden verkregen in de mate waarin radicalisering voorkomt onder deze groep.

---

<sup>6</sup> De volgende signalen van radicalisering worden onderscheiden:

- afstand nemen van de vertrouwde zaken, zoals familie en vrienden;
- devotie, verheerlijking van een ideaal;
- het hebben van een sterk vijandbeeld;
- publiek/privaat: private normen gaan boven algemene publieke normen;
- uiterlijke kenmerken, bijvoorbeeld het dragen van groepskleding;
- onderlinge solidariteit.

Er zijn geen voorbeelden gevonden van een specifieke aanpak voor de radicalisering van Somaliërs. Uit de interviews die in het kader van dit onderzoek zijn gehouden, is de gemeente Rotterdam de enige gemeente die aangeeft wel signalen van radicale predikers onder Somaliërs te krijgen. De directie Veiligheid besteedt daarom aandacht aan de Somaliërs en probeert zoveel mogelijk de dialoog met Somaliërs aan te gaan. Moeilijk hierbij is dat de Somaliërs slechts in beperkte mate georganiseerd zijn, waardoor het voor de gemeente lastig is om sleutelfiguren te vinden of signalen van mogelijke radicalisering op te vangen.

#### **4.8 Samenvatting**

Het beeld dat uit bovenstaande bespreking van reguliere beleidsinstrumenten naar voren komt, is dat op de diverse deelterreinen binnen het reguliere beleid aanknopingspunten lijken te zijn voor de aanpak van de problematiek van de Somalische bevolkingsgroep in Nederland. Met name die interventies waarbij sprake is van een integrale aanpak van problemen die Somalische gezinnen op diverse terreinen ondervinden, lijken veelbelovend. Door gezinsondersteuning en opvoedingsondersteuning te bieden, kunnen problemen op andere terreinen zoals schooluitval, afglijden naar crimineel gedrag en radicalisering van jongeren mogelijk worden voorkomen. Een belangrijk aandachtspunt is wel dat de Somalische doelgroep ook daadwerkelijk wordt bereikt door de instellingen die deze interventies uitvoeren. Zoals gezegd konden we in de praktijk niet vaststellen in hoeverre dit ook daadwerkelijk het geval is. Het inzetten van professionals die vertrouwd zijn met de doelgroep en hun taal – letterlijk en figuurlijk – goed spreken, lijkt echter onontbeerlijk.



## 5 SAMENVATTING EN CONCLUSIE

### 5.1 Inleiding

Dit onderzoek naar de positie van Somaliërs in Nederland heeft het karakter van een quickscan. In dit onderzoek is verkend op welke wijze de specifieke integratieproblemen van de Somalische bevolkingsgroep aangepakt zouden kunnen worden, al dan niet door het bestaande reguliere beleid. De aanleiding voor deze studie was een motie (de motie-Verdonk) waarin gevraagd wordt om het ontwikkelen van speciaal probleemgericht beleid voor deze groep. Uit diverse bronnen was namelijk het beeld naar voren gekomen dat het zorgelijk gesteld is met de integratie van Somaliërs in Nederland. Dit gegeven, in combinatie met stijgende aantallen Somalische asielzoekers in recente jaren, was reden voor het indienen (en aannemen) van deze motie.

De vraag die in het kader van deze quickscan moest worden beantwoord, was tweeledig, namelijk

- met welke specifieke problemen, die belemmerend zijn voor de integratie kampt (of kampen segmenten van) de Somalische bevolkingsgroep, en
- welke aanpak is nodig om deze problemen op te lossen en in hoeverre zijn hiervoor aanknopingspunten in het bestaande reguliere beleid te vinden?

Deze vragen zijn beantwoord op basis van de bestudering van literatuur en beschikbare statistieken en gesprekken met vertegenwoordigers van gemeenten, uitvoeringsinstellingen en vertegenwoordigers van de doelgroep zelf (28 interviews en één expertbijeenkomst). In dit laatste hoofdstuk geven we een beknopte samenvatting van de belangrijkste bevindingen en conclusies.

### 5.2 De integratieproblematiek van Somaliërs in Nederland

Per januari 2010 wonen er circa 27.000 Somaliërs in Nederland. Het aantal Somaliërs in Nederland fluctueerde de afgelopen vijftien jaar. Vanaf midden jaren negentig tot begin jaren 2000 is sprake van een gestage toename (van circa 20.000 tot circa 30.000). Van 2002 tot 2007 is juist sprake van een afname van het aantal Somaliërs in Nederland (van circa 29.000 tot circa 19.000). Met name sinds 2008 neemt het aantal Somaliërs in Nederland weer toe. Tussen 2009 en 2010 is sprake van een toename van circa 5.000 personen. Dit aantal betreft personen die in de gemeentelijke basis-administratie geregistreerd staan en omvat dus ook asielzoekers die nog in een procedure zitten. Er is een directe relatie met het aantal asielaanvragen, ook deze zijn sinds 2008 flink toegenomen.

De groep Somaliërs in Nederland kenmerkt zich vooral door een jonge leeftijdsopbouw: maar liefst twee derde is jonger dan dertig jaar. Het betreft hier niet alleen de tweede generatie; ook zijn er in de afgelopen jaren veel jonge asielzoekers naar Nederland gekomen. Onder Somaliërs komen scheidingen relatief vaak voor en als gevolg daarvan is het aandeel eenoudergezinnen ook relatief hoog (een kwart van de Somaliërs komt uit een eenoudergezin). Vaak zijn het de vrouwen die alleen de zorg hebben voor de opvoeding van hun kinderen. Dat de integratie van de Somalische bevolkingsgroep in Nederland hapert, blijkt uit diverse indicatoren. Zo is schoolverzuim en schooluitval hoog onder Somalische jongeren. Ook de arbeidsmarktparticipatie vertoont een zorgelijk beeld: met name onder de 45-plussers is het aandeel met een betaalde baan zeer laag, maar ook onder jongeren is sprake van relatief hoge werkloosheidscijfers. Tevens is er sprake van een oververtegenwoordiging van met name Somalische mannen in de verdachtenstatistieken.

Er is binnen de Somalische bevolkingsgroep sprake van een cumulatie van problemen, waardoor velen de aansluiting bij de Nederlandse samenleving moeilijk weten te maken. Problemen die uit de literatuur en de gesprekken naar voren komen, zijn onder meer onverwerkte trauma's, cultuurverschillen, de situatie in Somalië waar al meer dan twintig jaar sprake is van oorlog en anarchie, wantrouwen jegens overheidsinstanties, het lage opleidingsniveau van met name de recentste groep asielzoekers uit Somalië, de slechte maatschappelijke positie en schuldenproblematiek, khatgebruik, onvoldoende beheersing van de Nederlandse taal en ontoereikende kennis van het functioneren van de Nederlandse samenleving en kerninstituten zoals het onderwijs en de arbeidsmarkt.

Twee segmenten binnen de Somalische groep verdienen volgens betrokkenen bijzondere aandacht. Dit zijn de (alleenstaande) moeders en de jongeren. Voor de eerste groep geldt dat deze vrouwen een essentiële rol hebben bij de opvoeding van hun kinderen, maar dat zij vaak onvoldoende in staat zijn – vanwege een gebrek aan kennis van de Nederlandse taal en samenleving – om hun kinderen adequate ondersteuning te bieden. Aandacht voor deze groep is belangrijk vanwege de preventieve werking die daarvan uit kan gaan ten aanzien van andere gezinsleden (voorkomen van schooluitval en afglijden naar criminele activiteiten van jongeren).

Voor de jongeren moet een onderscheid gemaakt worden tussen de tweede generatie en jonge asielzoekers die de afgelopen jaren naar Nederland zijn gekomen. Voor de jongeren uit de tweede generatie geldt dat zij kwetsbaar zijn, omdat zij in gezinnen opgroeien waarin vaak sprake is van meervoudige problemen. Dit maakt het risico op probleemgedrag – schooluitval, criminaliteit – groot. Voor de jonge asielzoekers zijn de gebrekkige opleidingsachtergrond en het opgroeien in een totaal ontwricht land belangrijke factoren die van invloed zijn op het integratieproces in Nederland. Deze jongeren hebben vaak geen ondersteuningsnetwerk waarop zij kunnen terugvallen en zijn niet vertrouwd met de spelregels van de Nederlandse samenleving waardoor zij

(soms ongewild) ongewenst verdrag vertonen en kwetsbaar zijn voor radicalisering vanwege hun slechte maatschappelijke positie en isolement.

### 5.3 Aanknopingspunten voor beleid

Uit de verkenning onder de tien gemeenten waar de meeste Somaliërs woonachtig zijn, komt naar voren dat de groep Somaliërs maar in zeer beperkte mate in beeld is bij de gemeenten. Somaliërs in Nederland hebben weliswaar verhoudingsgewijs veel problemen, maar in absolute aantallen is de doelgroep klein. In de gemeente waar de meeste Somaliërs wonen – te weten Rotterdam – gaat het bijvoorbeeld om circa 1.300 personen, hetgeen slechts één procent van het totale aantal niet-westerse allochtonen is in die stad. Naast de kleine aantallen, lijkt ook de nadruk op generiek beleid en de lage organisatiegraad van de Somalische bevolkingsgroep bij te dragen aan de relatieve onzichtbaarheid in het beleid van deze groep.

Hoewel er beleidsmatig weinig of geen specifieke aandacht is voor de Somalische doelgroep, kent deze groep wel specifieke noden. Een steeds weer terugkerend aspect betreft de grote behoefte aan informatie en intensieve begeleiding in de eerste periode van opvang in Nederland. De afstand tot de Nederlandse samenleving en de belemmeringen van de groep zijn dusdanig groot dat de geboden ondersteuning gedurende de opvang en tijdens de inburgering onvoldoende is om aansluiting te vinden. Statushouders krijgen in de centrale opvang al enige basiskennis van de Nederlandse taal en samenleving. Deze kennis is echter vaak ontoereikend om Somaliërs daadwerkelijk op weg te helpen. Er is behoefte aan uitgebreidere informatie in de eigen taal, bijvoorbeeld rondom de opvoeding van kinderen in Nederland, over het Nederlandse schoolstelsel en over de arbeidsmarkt. Daarnaast is er behoefte aan meer aandacht voor Nederlandse taalvaardigheid. Vanwege het veelal lage opleidingsniveau en de eigen taalachtergrond is het voor veel Somaliërs moeilijk om Nederlands te leren. Voorinburgeringstrajecten in de centrale opvang, de inburgeringstrajecten in het kader van de Wet inburgering en eventuele vervoltrajecten vanuit het participatiebudget zouden hierin kunnen voorzien.

Ook voor Somaliërs die hier al langer zijn, geldt een behoefte aan intensieve (gezins)ondersteuning. Veel oudkomers zijn namelijk zelf onvoldoende ingeburgerd om hun kinderen adequaat te kunnen ondersteunen. Ook deze groep is gebaat bij ondersteuning in de eigen taal door personen die bekend zijn met de Somalische cultuur. Deze begeleiding moet integraal zijn en aandacht hebben voor onder meer opvoedingsondersteuning, (taal)onderwijs, het bevorderen van de arbeidsparticipatie, het voorkomen van schuldenproblematiek en het voorkomen van crimineel gedrag.

Uit de gesprekken die in het kader van dit onderzoek zijn gevoerd, kwam eveneens naar voren dat er meer gebruikgemaakt zou kunnen worden van de

kennis en ervaring binnen de Somalische gemeenschap zelf. Zo zijn er in de afgelopen jaren op verschillende plekken in het land projecten voor (en door) Somaliërs uitgevoerd. Deze ervaringen zouden beter in kaart gebracht en ontsloten moeten worden, zodat effectieve aanpakken elders ingezet kunnen worden. Op dit moment ontbreekt het aan een dergelijk overzicht. Het inzetten van rolmodellen uit de Somalische gemeenschap en professionals van Somalische afkomst, kan eveneens een belangrijke bijdrage leveren aan het slechten van de ervaren kloof tussen de Somaliërs en de Nederlandse samenleving. Specifiek met betrekking tot de jongeren is een gerichte benadering via activiteiten en thema's die hen aanspreken (bijvoorbeeld rondom sport of culturele activiteiten) een belangrijk middel om hen te bereiken en met hen in gesprek te komen. Ook hierbij zouden rolmodellen uit de gemeenschap zelf een functie kunnen vervullen.

Een aandachtspunt is wel de beperkte organisatiegraad van de Somalische gemeenschap. De relatief lage organisatiegraad en versnippering van Somalische zelforganisaties maken het lastig voor overheden om de aanwezige kennis ook daadwerkelijk te kunnen mobiliseren. Door de krachten te bundelen, kunnen Somalische organisaties ook makkelijker een aanspreekpunt vormen voor gemeenten en instellingen. Ondersteuning bij organisatievorming en -versterking kan daarbij een belangrijk hulpmiddel zijn. Een knelpunt daarbij is wel dat Somaliërs zeer verspreid over Nederland wonen.

Tot slot doet de vraag zich voor in hoeverre er in het reguliere beleid aanknopingspunten te vinden zijn voor de specifieke problemen van Somaliërs in Nederland. Een verkenning van bestaande beleidsinstrumenten op de diverse terreinen laat zien dat binnen het reguliere beleid steeds meer instrumenten ingezet worden die uitgaan van een integrale en intensieve begeleiding. Een aanpak waarbij de verschillende gezinsleden op diverse deel terreinen worden ondersteund, lijkt goed aan te sluiten bij de meervoudige problematiek waar veel Somaliërs mee kampen. Te denken valt aan onder meer het inzetten van gezinscoaches en de ZAT's op scholen. Daarmee is overigens niet gezegd dat deze instrumenten de Somalische doelgroep ook daadwerkelijk weten te bereiken. De ervaring tot nu toe leert dat Somaliërs vaak de weg naar de reguliere instellingen niet weten te vinden. Een belangrijke voorwaarde om het reguliere instrumentarium, dat gericht is op een integrale en intensieve aanpak, ook te laten aansluiten op de behoeften van de groep is het betrekken van de doelgroep zelf, zodat ondersteuning geboden kan worden door mensen die de taal spreken en bekend zijn met de Somalische cultuur. Het gaat dus niet zozeer om het ontwikkelen van hele nieuwe interventies maar vooral om het zodanig inrichten van bestaande instrumenten dat de groep wordt bereikt en adequaat wordt bediend.



## **BIJLAGEN**



## BIJLAGE 1

### Toelichting geraadpleegde bronnen

Tabel B1.1 Toelichting geraadpleegde bronnen

Document	Indien relevant, onderzoeksmethodiek
AIVD (2009). Jaarverslag AIVD 2008-2009	-
Abdulrman en Tuk (2006). Botsende culturen. Somalische jongeren in Nederland. Phaxx. Kwartaalblad Vluchtelingen en Gezondheid 2, Pharos, 2006.	Geen bronvermelding en onderzoeksonderbouwing.
Banenoffensief Vluchtelingen (2009). Waardevolle mensen in bijzondere omstandigheden, Banenoffensief Vluchtelingen 2005-2008, Highlight van een project dat werkt, 2009.	Op basis van resultaatgegevens en interviews.
Berenschot (2009). Inventarisatie werkvormen voor het uitdragen van kernwaarden op lokaal niveau.	Informatieuitvraag bij kenniscentra, G4, G20 en steekproeven onder G100 en G441.
Bronsveld, C. (2003). Jonge vluchtelingen met een bijstandsuitkering in Rotterdam, Sociale Zaken en Werkgelegenheid Gemeente Rotterdam.	Literatuurstudie en ca. 15 interviews per nationaliteit.
CBS (2002) Raming van het aantal niet in de GBA geregistreerden. E.M.J. Hoogteijling.	Synthese van ramingen voor aantal illegalen waarbij gebruik is gemaakt van gegevens over legale vreemdelingen, ingediende asielaanvragen, ingewilligde asielaanvragen en verwijderingen van illegale vreemdelingen. De aannamen zijn gebaseerd op literatuuronderzoek en beredenering.
Dagevos & Linden (2005). In: Armoedemonitor 2005. SCP: Den Haag.	Verschillende databestanden CBS deels bewerkt door SCP. Gebruikte databestanden: bevolkingsstatistieken, RIO'98 tot en met '02, IPO'03, Immigrantenpanel.
Gemeente Rotterdam (2007). InformatieSchakelPunt Radicalisering in de gemeente Rotterdam.	Op basis van openbaar toegankelijke informatie van Politie, Justitie, AIVD en NCTb, (internationale) literatuur en eigen bevindingen en analyses van het InformatieSchakelPunt Radicalisering.

**Vervolg tabel B1.1 Toelichting geraadpleegde bronnen**

Document	Indien relevant, onderzoeksmethodiek
<p>Heelsum, van A. (2005). Afrikanen in Nederland, Bevolkingstrends 3<sup>e</sup> kwartaal 2005. Dit artikel besteedt aandacht aan de volgende Afrikaanse groepen: Angolezen, Ethiopiërs/Eritreërs, Kongolezen, Nigerianen, Soedanezen en Somaliërs.</p>	<p>CBS populatiegegevens aangevuld met literatuurstudie en gegevens afkomstig uit gesprekken met focusgroepen.</p>
<p>Jonge, M. de &amp; C. van der Veen (2010). Qat gebruik onder Somaliërs in Nederland. Studie naar de invloed van Qat op de sociaal-economische situatie en de gezondheid van Somaliërs. Trimbos-instituut: Utrecht.</p>	<p>Literatuurstudie en twee focusgroepen waaraan 29 Somaliërs hebben deelgenomen.</p>
<p>Kromhout, M. &amp; San, M. van (2003). Schimmige werelden; Nieuwe etnische groepen en jeugdcriminaliteit. Den Haag: WODC. (154 p.)</p>	<p>De kwantitatieve informatie is gehaald uit het Herkennings-dienstsysteem van de politie (HKS) over de jaren 1999 en 2000 en de Onderzoeks- en Beleidsdatabase Justitiële Documentatie (OBJD) over 1999. De kwalitatieve informatie is verzameld door middel van zogenoemde</p>
<p>Klaver, J. &amp; Odé, A. (2003). De arbeidsintegratie van vluchtelingen, een verkenning van problemen en oplossingen. Den Haag: Raad voor Werk en Inkomen</p>	<p>'focusgroepbijeenkomsten'. Literatuurstudie en survey in samenwerking met UAF Job Support en Emplooi.</p>
<p>Klaver, J. &amp; Welle, I. van der (2009). Vluchtelingenwerk Integratiebarometer 2009. Een onderzoek naar de integratie van vluchtelingen in Nederland. Regioplan, in opdracht van VluchtelingenWerk Nederland.</p>	<p>De IntegratieBarometer heeft betrekking op een specifieke groep. Deze groep bevat 3.620 Somaliërs die tussen 1998 en 2008 asiel hebben aangevraagd en per 1-1-2008 een geldige verblijfsstatus hebben.</p>
<p>Kwaak, A. van der, Bartels, E., Vries, F. de en Meuwese, S. (2003). Strategieën ter voorkoming van besnijdenis bij meisjes. Amsterdam: Vrije Universiteit</p>	<p>Literatuurstudie en interviews waarvan 16 met Somalische informanten.</p>
<p>Liempt, I. van (2008), 'Nomadische Nederlanders? Nederlandse Somaliërs en de redenen voor doormigratie naar Engeland', <i>Mensenstreken</i> December 2008, online publicatie (4p.)</p>	<p>Literatuurstudie en interviews. Een onderzoeksonderbouwing ontbreekt.</p>

**Vervolg tabel B1.1 Toelichting geraadpleegde bronnen**

Document	Indien relevant, onderzoeksmethodiek
<p>Maagdenberg, V. van den (2004). Jaarrapport Integratie 2004. ISEO: Rotterdam.</p>	<p>Literatuurstudie en gegevensanalyse. Gebruikte bestanden: populatiegegevens van het CBS, Enquête Beroepsbevolking (EBB) van het CBS en SPVA survey. De SPVA bevat populatiegegevens over circa 3.500 huishoudens. Deze gegevens zijn verzameld in 2003. Naast hoofden van huishoudens zijn ook gezinsleden betrokken. In totaal zijn er gegevens over bijna 5.600 personen uit Afghanistan, Iran, Irak, (voormalig) Joegoslavië en Somalië.</p>
<p>Ministerie van BZK (2000). Somaliërs in Nederland, een profiel.</p>	<p>Literatuurstudie aangevuld met gesprekken met Somaliërs.</p>
<p>Ministerie van Justitie (2010). Nota cijfers migratie, 4 februari 2010, kenmerk DDS 5641005.</p>	<p>Populatiegegevens.</p>
<p>Ministerie van SZW (2008). Beleidsdoorlichting re-integratie.</p>	<p>Op basis van verscheidene onderzoeken in de periode 2001-2005.</p>
<p>Moors, Van den Reek-Vermeulen en Siesling (2009). Voedingsbodem voor radicalisering bij kleine ethnische groepen in Nederland, een verkennend onderzoek in de Somalische, Pakistaanse, Koeridsche en Molukse gemeenschappen, IVA: Tilburg.</p>	<p>Literatuurstudie en 20 interviews met sleutelfiguren uit de Somalische bevolkingsgroep.</p>
<p>Pels en De Gruijter (2005). Vluchtelingengezinnen: opvoeding en integratie, opvoeding en ondersteuning in gezinnen uit Iran, Irak, Somalië en Afghanistan in Nederland.</p>	<p>Interviews met 22 Somalische moeders die tussen 1983 en 2003 naar Nederland zijn gekomen.</p>
<p>Reek, van den, E.W.A. (2001). Somaliërs en integratie, een profielschets, Wetenschapswinkel, Katholieke Universiteit Brabant.</p>	<p>Inventariserend onderzoek waarbij een hoeveelheid kwantitatieve en kwalitatieve data werd verzameld. Ruim 130 Somaliërs werden benaderd voor het invullen van een vragenlijst, het bijwonen van (groeps)discussies, interviews en het deelnemen aan informele gesprekken.</p>
<p>Reek, van den, E. en Hussein, A.I. (2003). Somaliërs op doorreis, Verhuisgedrag van Nederlandse Somaliërs naar Engeland, Wetenschapswinkel Universiteit van Tilburg. SCP (2009). Jaarrapport 2009</p>	<p>Onderzoeksdoelgroep bestaat uit 100 Nederlandse Somaliërs in Birmingham en Leicester en 100 Nederlandse Somaliërs door heel Nederland. Literatuurstudie en diverse databestanden, waaronder populatiegegevens CBS, EBB, IPO, Survey Integratie Minderheden.</p>

**Vervolg tabel B1.1 Toelichting geraadpleegde bronnen**

Document	Indien relevant, onderzoeksmethodiek
Tillaart, H. van den, Olde Monnikhof, M., Warmerdam, J. & Berg, J. van den (2000). Nieuwe etnische groepen in Nederland. Een onderzoek naar vluchtelingen en statushouders uit Afghanistan, Iran, Ethiopië, Eritrea, Somalië en Vietnam. Nijmegen: ITS.	Interviews met 112 Somalische vluchtelingen in Nederland.
Tillaart, H. van den & Warmerdam, J. (2003). Somalische vluchtelingen in de gemeente Den Haag. Nijmegen: ITS (69 p.)	Interviews met 100 gezinnen en 25 alleenstaande Somaliërs in Den Haag.
TNO (2009). Ingrijpen bij radicalisering, de mogelijkheden van de eerstelijnswerker.	Literatuurstudie, clusteranalyse, 2 focusgroepen met experts op het gebied van radicalisering, online vragenlijstonderzoek voor eerstelijnswerkers. Onderzoeksonderbouwing ontbreekt.
VNG (2006). Radicalisme, signaleren en aanpakken, vroegtijdige aanpak van radicaliserende jongeren, handreiking voor gemeenten.	
Ministerie van VROM (2009). Bijlage 2 Cijfers gezinsmigratie behorend bij VROM-brief met kenmerk DGW/I&I 2009054563, Kabinetsaanpak huwelijks- en gezinsmigratie, 2 oktober 2009.	Populatiegegevens.

## BIJLAGE 2

### Overzicht deelnemers expertbijeenkomst 28 april 2010, te Rotterdam

Tabel B2.1 Overzicht deelnemers expertbijeenkomst 28 april 2010, te Rotterdam

Organisatie	Naam	Functie
Gemeente Rotterdam, dienst JOS, afdeling samenleving	Hoesein Bouchtaoui	Beleidsmedewerker inburgering en integratie
Gemeente Rotterdam, dienst JOS	Aminata Sesay	Beleidsmedewerker
Gemeente Rotterdam, dienst JOS	Maarten Rensen	Senior beleidsadviseur
Gemeente Rotterdam, directie Veiligheid	Mustafa Aksu	Adviseur
De Heuvel, Adviesbureau voor jeugd- en jongerenwerk	Renske Gast	Adviseur/stagemakelaar
Somalisch Ethiopische Vereniging Rotterdam	Dhr. Maiin	Voorzitter
Somalisch Ethiopische Vereniging Rotterdam	Dhr. Groenedijk	Adviseur
Asiya	Mevr. R. Adow	Voorzitter
Stichting voor Kerkelijk Sociale Arbeid	Alexander Borst	Stafmedewerker maatschappelijke activering
Next generation	Ayan Yassin	Bestuur
Next generation	Sadia Mohamud	Bestuur
FSAN	Hussein Ahmed	Secretaris
FSAN	Mohamed Butaan	Bestuur
Dalmar	Asad Mohamed	Bestuur
Dalmar	Ahmed Abdulwahab	Bestuur
SVOR	Robbert Sedee	Adviseur sociale activering
VluchtelingenWerk Maasdelta	Tila Frih-Passmann	Directeur
VluchtelingenWerk Maasdelta	Jo Mass	Maatschappelijk begeleider
VluchtelingenWerk Maasdelta	Mia Eid	Stagiaire





## BIJLAGE 3

### Overzichtschema positie Somaliërs in Nederland en inventarisatie knelpunten

Tabel B3.1 Overzichtschema positie Somaliërs in Nederland en inventarisatie knelpunten

	Algemeen	Subgroepen
Demografie	<ul style="list-style-type: none"> <li>• Twee groepen Somalische vluchtelingen: (1) eerste vestigers eind jaren tachtig/begin negentig, voornamelijk uit Noord-Somalië, over het algemeen beter opgeleid (2) recente vestigers, voornamelijk jongeren afkomstig uit Zuid- en centraal Somalië, vaak lager opgeleid</li> <li>• Per 1-1-2010 zijn ca 27.000 Somaliërs woonachtig in Nederland</li> <li>• 27% behoort tot de tweede generatie</li> <li>• 67% van de Somaliërs is jonger dan 30 jaar</li> <li>• 46% is vrouw, 54% is man</li> </ul>	
Huishoudensamenstelling	<ul style="list-style-type: none"> <li>• Veelvuldig voorkomen van scheidingen</li> <li>• Relatief veel eenoudergezinnen</li> </ul>	<ul style="list-style-type: none"> <li>• Vooral vrouwen verantwoordelijk voor opvoeding kinderen, na scheiding vader weinig betrokken</li> </ul>
Geografische spreiding en mobiliteit	<ul style="list-style-type: none"> <li>• Concentratie in Zuidwest-Nederland</li> <li>• 18% woont in G4</li> <li>• Top 5: Rotterdam, Den Haag, Tilburg, Amsterdam, Eindhoven</li> <li>• weinig honkvast (hoge mobiliteit binnen Nederland en tussen EU-landen, lang niet altijd geregistreerd)</li> </ul>	
Doormigratie	<ul style="list-style-type: none"> <li>• Tussen 2000-2006 emigratieoverschot, voornamelijk doormigratie naar Engeland</li> <li>• Deel emigranten keert weer terug naar Nederland</li> <li>• Redenen emigratie: (1) problemen vinden werk in Nederland (2) Nederlands integratiebeleid en gebrek aan respect/erkenning eigen cultuur en godsdienstbeleving (3) ontbreken Somalisch steunnetwerk</li> </ul>	<ul style="list-style-type: none"> <li>• Deel jongeren overweegt bij volwassenheid terug te keren naar Nederland omdat zij in Engeland niet kunnen aarden</li> </ul>

Vervolg tabel B3.1

Overzichtschema positie Somaliërs in Nederland en inventarisatie knelpunten

	Algemeen	Subgroepen
Onderwijs	<ul style="list-style-type: none"> <li>Gemiddeld laag opleidingsniveau. Ruim helft alleen basisonderwijs of geen onderwijs</li> <li>Beter opgeleiden uit eerste asielstroom relatief vaak doorgemigreerd</li> <li>Deelname aan dagonderwijs in Nederland van 18-plussers beperkt, wel behoefte om beroepsgerichte scholing te volgen om kansen op arbeidsmarkt te vergroten</li> <li>Specifieke problemen bij volgen onderwijs: (1) Nederlandse taal, (2) onbekendheid Nederlands schoolsysteem, (3) onvoldoende begeleiding bij volgen onderwijs</li> <li>Ouders kunnen kinderen vaak onvoldoende begeleiden bij schoolloopbaan in Nederland</li> </ul>	<ul style="list-style-type: none"> <li>Onder jongeren is drop-outproblematiek groot: bijna een derde verlaat voortijdig het voortgezet onderwijs</li> <li>Tot 30 jaar slechts circa een vijfde in bezit van startkwalificatie</li> </ul>
Taal	<ul style="list-style-type: none"> <li>Onvoldoende beheersing Nederlandse taal van invloed op volgen onderwijs, vinden werk en mogelijkheden om kinderen te ondersteunen bij school</li> </ul>	
Psychische gezondheid/trauma	<ul style="list-style-type: none"> <li>Veel Somaliërs kampen met onverwerkte trauma's als gevolg van ervaringen in herkomstland, de vlucht en de asielperiode</li> <li>Khatgebruik</li> </ul>	<ul style="list-style-type: none"> <li>Zeer veel trauma's bij jongeren uit tweede vluchtelingenstroom (is kwetsbare groep)</li> <li>Onverwerkte trauma's van eerste vluchtelingenstroom van invloed op opvoeding en opvoedingsondersteuning van tweede generatie kinderen</li> </ul>
Arbeidsmarkt	<ul style="list-style-type: none"> <li>Hoge werkloosheid (30% heeft betaalde baan)</li> <li>Hoge uitkeringsafhankelijkheid (voornamelijk bijstand)</li> <li>Voor deel van groep mismatch tussen opleidingsniveau en niveau van werk</li> <li>Ervaren belemmeringen: (1) Nederlandse taal, (2) niet beschikken over goede opleiding/diploma, (3) gebrek aan informatie over vinden werk en solliciteren, (4) afwijzende houding werkgevers</li> </ul>	<ul style="list-style-type: none"> <li>Hoge bijstandsafhankelijkheid van vrouwen: 46% heeft bijstandsuitkering</li> <li>Hoge bijstandsafhankelijkheid van ouderen (mannen en vrouwen): 62% heeft bijstandsuitkering</li> </ul>
Inkomenspositie	<ul style="list-style-type: none"> <li>Kwetsbare inkomenspositie en schuldenproblematiek</li> </ul>	

**Vervolg tabel B3.1 Overzichtschema positie Somaliërs in Nederland en inventarisatie knelpunten**

	Algemeen	Subgroepen
Sociaal-culturele integratie	<ul style="list-style-type: none"> <li>Grote groep voelt zich minder of niet goed thuis in Nederland</li> <li>Redenen niet thuisvoelen: (1) opvang, (2) onvoldoende beheersing Nederlands, (3) cultuurverschil, (4) gebrek aan erkenning en acceptatie</li> <li>Relatief vaak contact met Nederlanders in vrije tijd</li> <li>Problemen die het aarden in Nederland moeilijk maken: (1) heimwee, (2) moeilijke financiële positie, (3) Nederlandse taal, (4) werk vinden, (5) onbekendheid gebruiken en regelgeving in Nederland, (6) onzekerheid over toekomst, (7) huisvesting, (8) eenzaamheid, (9) werk dat niet aansluit bij opleiding/ervaring, (10) ongewisheid over gezins-/familieleden</li> <li>Lage organisatiegraad en beperkte aanwezigheid ondersteuningsnetwerken in eigen gemeenschap</li> </ul>	<ul style="list-style-type: none"> <li>Cultuur en generatiekloof tussen ouders en kinderen</li> <li>Jongeren meer gericht op Nederlandse samenleving dan ouders</li> </ul>
Criminaliteit	<ul style="list-style-type: none"> <li>Oververtegenwoordiging in verdachtenstatistieken, voornamelijk vermogensdelicten</li> </ul>	<ul style="list-style-type: none"> <li>Ongunstige maatschappelijke positie, een slecht functionerende gezinsstructuur, negatieve invloed van vriendengroepen, (psychische) problematiek van ouders en generatie- en acculturatieconflicten zijn specifieke risico's voor Somalische jongeren voor het ontwikkelen van crimineelgedrag.</li> </ul>
Polarisatie en radicalisering	<ul style="list-style-type: none"> <li>Aanwezigheid risicofactoren voor ontwikkelen religieuze orthodoxie en polarisatie</li> <li>Geen indicatie van aanwezigheid extremistische netwerken die in Nederlands-Somalische gemeenschap wortelen</li> </ul>	



**REGIOPLAN BELEIDSONDERZOEK**

Nieuwezijds Voorburgwal 35

1012 RD Amsterdam

T 020 531 531 5

F 020 626 519 9

E [info@regioplan.nl](mailto:info@regioplan.nl)

I [www.regioplan.nl](http://www.regioplan.nl)