



Halfjaarverslag Bureau Keteninformatisering Werk en Inkomen (BKWI)

1e halfjaar 2010

Datum: 6 augustus 2010
Versie: 1.0
Status: Definitief

1	STAND VAN ZAKEN BKWI	3
1.1	ALGEMEEN	3
1.2	PRODUCTIEOMVANG BKWI	4
2	INVOERING INTEGRALE DIENSTVERLENING - MET GEBRUIK VAN ICT	5
2.1	ONDERSTEUNENDE ACTIVITEITEN VOOR LOCATIES EN BIJDRAGE AAN KETENPROJECTEN	5
2.2	HET BEVORDEREN VAN HET GEBRUIK VAN SUWINET-INKIJK ALS ONDERDEEL VAN HET DKD	5
2.3	KENNISDELING BETER MOGELIJK MAKEN	5
3	DKD GERELATEERDE ACTIVITEITEN	7
3.1	PRESENTEREN VAN HET INTEGRALE "VIRTUELE" KLANTDOSSIER IN SUWINET-INKIJK	7
3.2	ONTSLUITEN NIEUWE BRONNEN/AANSLUITEN NIEUWE GEBRUIKERS	7
3.3	OVERIGE ACTIVITEITEN	9
4	REGULIERE ACTIVITEITEN EN OVERIGE ICT	11
4.1	KETENSTANDAARDEN EN AFSPRAKEN	11
4.2	PRESTATIENORMEN	12
5	BEDRIJFSVOERING/FINANCIËLE VERANTWOORDING	13
5.1	BEDRIJFSVOERING	13
5.2	FINANCIËLE VERANTWOORDING	14

1 Stand van zaken BKWI

1.1 Algemeen

De ontwikkeling van webapplicaties en vervolgens het beheer hiervan neemt bij BKWI een steeds belangrijkere plek in. Om te waarborgen dat de kennis hiervan in eigen beheer blijft, zijn we in het eerste half jaar van 2010 gestart met het opzetten van een ontwikkelstraat.

Het DKD2 programma is inmiddels goed op stoom gekomen. Inmiddels kunnen we voor diverse projecten hiervan decharge aanvragen doordat ze hun voltooiing naderen. Het gaat om de projecten technische doorontwikkeling klantbeeld, SSL, Single Sign On en "verklaring klantgegevens in begrijpelijke taal". De definitieve versie van de Ketenarchitectuur 2.0 is nagenoeg afgerond. Tot slot zijn er in de eerste helft van 2010 flinke meters gemaakt in het project Ketenbreed beheer.

In het eerste halfjaar van 2010 zijn er weer twee (25 maart en 24 juni) releases van Suwinet-Inkijk geweest. Door deze releases hebben de gebruikers de beschikking gekregen over nog meer gegevens en functionaliteiten, zoals de introductie van het filtermechanisme, ontsluiting van DUO en het aansluiten van de belastingdeurwaarders. De koppeling met de TMF is complexer dan gedacht en zal pas medio juli 2010 worden opgeleverd. De nieuwe versie van Suwi Gegevensregister (SGR), versie 7.0, is de afgelopen periode vastgesteld en wordt in de Wijziging Regeling SUWI opgenomen.

Naar aanleiding van de evaluatie van de samenwerkingsovereenkomst tussen BKWI en SZW over de Werkplaats Naleving, is besloten deze overeenkomst per 1 mei 2010 te beëindigen. De redactie en marketingverantwoordelijkheid voor de Werkplaats is door BKWI overgedragen aan de directie Communicatie van SZW. Na de beëindiging van de overeenkomst is BKWI verantwoordelijk voor het productmanagement en het beheer van de Werkplaats. In de tweede helft van 2010 wordt in overleg met SZW bekeken hoe de Werkplaats haar waarde verder kan aantonen als interactief platform binnen het handavingsdomein van de sociale wet- en regelgeving.

1.2 Productieomvang BKWI

Product/Dienst	Werkelijke omvang	Werkelijke omvang
Beheer Suwinet		
Aantal aangesloten gebruikers	jan	50626
	feb	50707
	maart	51066
	april	51513
	mei	51900
	juni	51893
Aantal geslaagde raadplegingen gebruikers	jan	2989203
	feb	2854605
	maart	3336233
	april	2598760
	mei	2831902
	juni	2806562
Aantal Meldingen	jan	185
	feb	141
	maart	172
	april	160
	mei	110
	juni	175
Aantal Suwinet-Mailberichten	jan	108462
	feb	109936
	maart	129316
	april	99867
	mei	86799
	juni	110346

2 Invoering integrale dienstverlening - met gebruik van ICT

2.1 Ondersteunende activiteiten voor locaties en bijdrage aan ketenprojecten

Voor de optimalisering van Suwinet-Inkijk zijn ondertussen diverse wijzigingsverzoeken gerealiseerd. Een kleine greep uit de wijzigingen op verzoek van de gebruikers:

- een nieuwe pagina voor de re-integratiecoach op de Werkpleinen;
- een uitbreiding van re-integratie gegevens voor de Sociale Diensten;
- een apart samengestelde printpagina.

Deze wijzigingen zijn in samenwerking met het Functioneel CAB ingediend.

Er is een als zeer zinvol ervaren gebruikersdag georganiseerd. Naar aanleiding van deze bijeenkomst zijn ook weer wijzigingsverzoeken ingediend om Suwinet-Inkijk voor de gebruikers verder te optimaliseren.

Op dit moment wordt gewerkt aan een plan om de communicatie te verbeteren naar de gebruikers van Suwinet-Inkijk zodat zij nog beter geïnformeerd worden over de wijzigingen.

2.2 Het bevorderen van het gebruik van Suwinet-Inkijk als onderdeel van het DKD

In het afgelopen half jaar hebben de accountmanagers diverse gesprekken en presentaties gegeven bij de gemeenten, in totaal zijn 119 gemeenten bezocht.

De belangrijkste onderwerpen die hierbij aan de orde kwamen hadden betrekking op de rapportages, de verdeling van de rollen en de accounts, het gebruik door de medewerkers en het onderwerp privacy en beveiliging. De constatering is dat het gebruik en de controle op het gebruik van Suwinet-Inkijk onvoldoende aandacht heeft bij gemeenten. Dit is gedeeltelijk terug te voeren op onbekendheid bij applicatiebeheerders en deels onvolledige communicatie vanuit BKWI (de releasenotes bereiken vaak niet de eindgebruikers/applicatiebeheerders).

De focus vanuit accountmanagement blijft liggen op bezoeken van de resterende G32 gemeenten en gemeenten die laag scoren op het aantal actieve en geregistreerde accounts (minder dan 50%). Daarnaast ligt de aandacht op de rollen en de autorisaties die door gemeenten zelf worden aangemaakt en beheerd.

Ketenpartners en andere accounts worden regelmatig bezocht. Het voornemen om de accounts vier keer per jaar te bezoeken is niet gehaald door de beperkte capaciteit op accountmanagement. Hier komt in het komende half jaar meer aandacht voor. De aandacht zal vooral uitgaan naar UWV Werkbedrijf, IND, UWV en CVZ.

In het eerste half jaar is ook ondersteuning geboden bij de pilot met Gemeentelijke Belastingdeurwaarders en is intensief meegewerkt aan de implementatie van de DUO gegevens op Suwinet-Inkijk.

2.3 Kennisdeling beter mogelijk maken

Kennisdeling Werkpleinen

Het BKWI heeft de website samenvoordeklant.nl dusdanig aangepast dat er méér actuele informatie beschikbaar is, geënt op de huidige Werkpleinontwikkeling. Ook via het Ketenjournaal (thans Werkpleinjournaal) wordt meer actuele op de ontwikkeling van de Werkpleinen toegespitste informatie gebracht.

Daarnaast is in afstemming met enkele Werkpleinen gezocht naar een flexibele presentatievorm. Daarvoor is op hoofdlijnen een communicatiestrategie voor de komende tijd bepaald. Met deze in voorbereiding genomen verandering moet het antwoord op de ondersteuning van (regionale en lokale)

kennisdeling meer voet aan de grond krijgen. De uitwerking hiervan zal in het tweede halfjaar van 2010 zichtbaar worden.

Advies op locatie

De aandacht voor de Werkpleinen is in het bijzonder gericht geweest op de ondersteuning van de achterblijvende Werkpleinen middels advies en gerichte interventies. Deze activiteiten vinden plaats in nauwe afstemming met de procesondersteuners die door de stuurgroep Dienstverlening zijn aangesteld.

Invoering integrale dienstverlening

Het BKWI vervult naast de secretarisrol voor de stuurgroep Dienstverlening ook een beleids- en adviesrol ten aanzien van het transparant maken van de Werkpleinresultaten en de Werkpleincommunicatie. Ook hier geldt dat in eerste aanleg de activiteiten gericht zijn op het in beweging krijgen van de achterblijvende Werkpleinen en Werkpleinen die dreigen terug te vallen in hun ontwikkeling.

Prestatiemeting

Voor de door de keten vastgestelde resultaatgebieden klantgerichtheid, werkgeversgerichtheid en uitstroom naar werk verzorgt BKWI het ontwikkel- en verbindingspunt. Op uitstroom naar werk heeft een nadere definiëring plaatsgevonden en wordt gewerkt aan het transparant maken van deze verfijning in prestatieniveaus van de Werkpleinen.

Wat betreft klant- en werkgeversgerichtheid is gewerkt aan het structureel inbedden van de metingen in de keten.

Het onderhoud van de Landkaart die de voortgang van invoering van integrale dienstverlening weergeeft, is in het eerste halfjaar gehandhaafd. De gehanteerde mijlpalen zijn aangepast aan het programma 2010.

Bij haar activiteiten wordt door BKWI zoveel als mogelijk aangesloten op en/of verbinding gezocht met de bestaande netwerken. Een voorbeeld van deze verbinding is het via samenvoordeklant.nl beschikbaar stellen van regionale arbeidsmarktinformatie (van UWV Werkbedrijf).

Multichanneling

In tegenstelling tot 2009 zijn er voor het thema Multichanneling nauwelijks vragen uit de keten binnengekomen. Wel heeft BKWI op verzoek van de keten gereageerd op de notitie 'Toegang tot dienstverlening op de werkpleinen'. Hierin geeft BKWI de noodzaak om dit thema stevig aan te pakken aan en geeft tevens aan welke bijdrage zij hieraan kan leveren.

3 DKD gerelateerde activiteiten

Algemeen

BKWI kan voor een aantal DKD2-projecten decharge aanvragen doordat steeds meer projecten hun voltooiing naderen. De laatste hand wordt gelegd aan de voltooiing van SingleSignOn en Ketenarchitectuur. Voor de technische doorontwikkeling klantbeeld, SSL, verklaring klantgegevens in begrijpelijke taal is decharge aangevraagd. Tot slot zijn er in de eerste helft van 2010 flinke meters gemaakt in het project Ketenbreed beheer.

3.1 Presenteren van het integrale "virtuele" klantdossier in Suwinet-Inkijk

In het eerste halfjaar van 2010 zijn er twee (25 maart en 24 juni) succesvolle releases van Suwinet-Inkijk gerealiseerd. Daarmee hebben de gebruikers de beschikking gekregen over nog meer gegevens en functionaliteiten. Nieuwste functionaliteiten zijn de introductie van het filtermechanisme, ontsluiting van DUO en aansluiten van de belastingdeurwaarders. De koppeling met de TMF is complexer dan gedacht en zal pas medio juli 2010 worden opgeleverd.

3.2 Ontsluiten nieuwe bronnen/aansluiten nieuwe gebruikers

Ontsluiten nieuwe bronnen

DUO (voorheen Informatie Beheer Groep)

De aansluiting van DUO als bron voor Suwinet-Inkijk is begin dit jaar gerealiseerd. Vanaf februari worden door DUO gegevens over opleidingen geleverd. Het aansluittraject, dat valt onder DKD-2, is afgerond en het project bevindt zich in de nazorgfase.

Uit een evaluatie van CP-ICT en BKWI is gebleken dat gebruikers de kwaliteit en bruikbaarheid van de gegevens op een aantal punten nog als onvoldoende ervaren. De aanbevelingen uit de evaluatie om de kwaliteit te verbeteren zijn in samenspraak met DUO en vertegenwoordigers van de ketenpartijen vertaald in concrete verbeterpunten.

Naast een aantal technische aanpassingen om de gegevensset beter te vullen, wordt de communicatie naar de eindgebruikers aangescherpt door nadere uitleg te geven over de interpretatie en bruikbaarheid van gegevens. De verbeteringen worden in de loop van 2010 doorgevoerd.

Een volgende stap in het DUO-traject is het ontsluiten van gegevens over Studiefinanciering en WTOS. BKWI, DUO en de ketenpartijen zijn gestart met het bepalen van de gewenste gegevensset. In juli 2010 wordt deze definitief vastgesteld. Na het afronden van de uitvoeringstoets door DUO/ OCW wordt een plan van aanpak voor de ontsluiting van Stufi- en WTOS gegevens opgesteld. De ontsluiting van Stufi- en WTOS gegevens wordt in 2011 gerealiseerd.

Kadaster

Het afgelopen half jaar is veel tijd gestoken in het vinden van een oplossing voor de financieringsproblematiek. Kadaster hanteert tarieffinanciering, waardoor per opgevraagd bericht betaald moet worden. Ook is getracht een oplossing te vinden voor het probleem: wie tekent voor gemeenten. Beide problemen zijn - ondanks grote inspanning van onder andere SZW, Kadaster, VROM, VNG en BKWI - nog niet naar tevredenheid opgelost. VNG heeft gevraagd een nieuwe pilot te starten om te onderzoeken of de investering van 1,1 miljoen euro voor 2011 gerechtvaardigd is. Deze pilot loopt naar verwachting van september tot en met december 2010.

Belastingdienst

Het ontsluiten van de Belastingdienst als mogelijke gegevensbron blijft hoog op de agenda staan. Het Ministerie van Financiën organiseert in het tweede half jaar van 2010 een overleg met alle betrokken partijen. Het ontsluiten van de Belastingdienst als gegevensbron zal zeker niet eerder dan in 2011 kunnen plaatsvinden.

NHR

Het NHR (Nieuw Handelsregister) wordt een basisregistratie voor alle ondernemingen en rechtspersonen (inclusief publiekrechtelijke rechtspersonen) in Nederland. Op 1 juli 2014 moet het NHR als basisregistratie volledig operationeel zijn. Ondernemers hoeven de gegevens van hun bedrijf dan nog maar één keer door te geven via de KvK. Overheidsinstellingen zijn vanaf dat moment verplicht om de gegevens uit het NHR met elkaar te delen zonder ondernemers nog verder lastig te vallen.

Vanaf 2011 kunnen afnemers aansluiten op gebruik van het NHR. In de ontwikkelperiode van het NHR (2010-2014) blijft het huidige SBR gewoon beschikbaar voor de gebruikers van de GeVS. Op dit moment is nog niet precies duidelijk welke gegevens via het NHR beschikbaar komen en via Suwinet-Inkijk kunnen worden ontsloten. In september vindt weer een gesprek plaats met de KvK over de concrete nieuwe producten van het NHR. Daarna worden de wensen van de ketenpartners in beeld gebracht om een keuze te kunnen maken voor een nieuw traject om SBR verder aan te passen aan de NHR.

RDW Rijbewijzen

De ketenpartijen willen gebruik maken van rijbewijsgegevens van het RDW. Voor UWVWerkbedrijf en GSD-en is geen wettelijke grondslag voor het opvragen van deze gegevens aanwezig, dit moet geregeld worden via een AMvB. Hiervoor moeten de afnemende partijen eerst specifieker aangeven welke gegevens ze waarvoor nodig hebben. Het starten van een aansluittraject zal voor UWVWerkbedrijf en de GSD-en niet meer in 2010 plaatsvinden. Voor de SIOD en AI wordt in het najaar van 2010 een vooronderzoek gestart. Mogelijk kunnen deze partijen al eerder worden aangesloten.

VERA

VERA is een nieuw te bouwen systeem van het UWV waarin gegevens worden opgenomen over onder andere Tewerkstellings- en ontslagvergunningen. Begin mei zijn de gesprekken gestart met de afnemers (AI, SIOD, IND, KLPD Waterpolitie) en met de ontwikkelaars van VERA. Volgens planning kan na de december release gebruik gemaakt worden van VERA-gegevens via Suwinet-Inkijk.

DJI

Na de zomervakantie wordt een afspraak gepland met Justid (Justitiële Informatiedienst) over de stand van zaken omtrent de inrichting van het detentie informatieloket en de mogelijkheden van een koppeling DKD-VIP.

Schuldhulpverlening

Binnen SWZ is men bezig met de wet gemeentelijke schuldhulpverlening en de (mogelijke) bijbehorende lagere wetgeving (AMvB gegevensuitwisseling). Het BKWI heeft een onderzoek uitgevoerd om antwoord te kunnen geven op onder andere de vraag welke gegevens schuldhulpverleners uit andere bronnen van DKD (naast UWV inclusief Polis, SVB en andere gemeenten) zouden willen raadplegen. De parlementaire behandeling van het wetsvoorstel is uitgesteld tot na de zomer. De wet zal vermoedelijk pas medio 2011 in werking treden.

Aansluiten nieuwe gebruikers

Gemeentelijke Belastingdeurwaarders

Van 6 oktober 2009 tot en met 31 maart 2010 heeft een pilot plaatsgevonden voor de gemeentelijke belastingdeurwaarders. 4 pilotgemeenten konden via Suwinet-Inkijk gebruik maken van een beperkte set UWV gegevens. Onder andere inkomstenverhoudingen en gegevens over werkgevers en uitkeringsinstanties worden getoond. De pilot was erg succesvol. Bij 3 van de 4 gemeenten steeg het aantal geslaagde loonvorderingen aanzienlijk. Bij alle gemeenten was er sprake van tijdwinst, omdat de gegevens zijn in te zien op het moment dat de belastingdeurwaarders of zijn medewerker het wil. Vanaf 1 juli kunnen onder bepaalde voorwaarden ook andere gemeenten aansluiten (zie www.bkwi.nl).

Ontsluiting Suwinet-inkijk ten behoeve van RMC functionarissen

Eind 2009 is de proeffase van start gegaan voor ontsluiting van W&I gegevens aan de Regionale Meld en Coördinatiefunctie (RMC). In afwachting van nog door te voeren wetswijzigingen is de proef gestart in een 'gedoogsituatie' van het Ministerie van SZW voor maximaal vijf RMC regio's. Een van de gegadigden van

het eerste uur bleek uiteindelijk verhinderd mee te doen waardoor de proef nu is beperkt tot vier regio's, Groningen, Assen, Sittard-Geleen en Amsterdam.

Tijdens de proeffase wordt regelmatig contact onderhouden met de vier deelnemers en worden tegelijkertijd de voorbereidingen getroffen voor de evaluatie in het vierde kwartaal 2010 en een verdere uitrol in 2011. Van diegenen die voor het eerst gebruik maken van Suwinet-Inkijk zijn de reacties overwegend positief.

3.3 Overige activiteiten

Interventieteams

Het afgelopen half jaar heeft de nadruk gelegen op zowel het ontsluiten van nieuwe gegevens, gebruikersvriendelijkheid als wel de beheerprocedures rondom het gebruik van de applicatie.

Onderdeel van dit laatste is een notitie aan de LSI over de verantwoordelijkheden van de IVT projectleiders en het eigenaarschap van de gegevens opgeslagen in de IVT applicatie.

Op technisch vlak is er inmiddels een mogelijkheid gecreëerd om de data uit een risicoanalyse van de SIOD in te lezen in de applicatie, waardoor een groot deel van de gegevens al is ingevuld. Dit geeft een grote administratieve lastenverlichting bij de interventieteams.

Daarnaast is de mogelijkheid om signalen vast te leggen aangepast om deze beter aan te laten sluiten bij de behoeften van de gebruikers.

Ook is de mogelijkheid geïntroduceerd om binnen projecten kruisreferenties uit te voeren op de ingevoerde gegevens.

Werkplaats Naleving

Naar aanleiding van de uitgevoerde evaluatie van de samenwerkingsovereenkomst tussen BKWI en SZW is de in november 2009 door BKWI en SZW gezamenlijk ingestelde interim-fase per 1 mei 2010 beëindigd.

Resultaat van de interim-fase is dat de redactie - alsmede marketing-verantwoordelijkheid voor de Werkplaats Naleving, op verzoek van de directie Handhaving van SZW, door BKWI is overgedragen aan de directie Communicatie van het Ministerie van SZW.

BKWI is sinds 1 mei 2010 verantwoordelijk voor het productmanagement van het digitale medium en het bijbehorende beheer. Gedurende de ingestelde interim-fase is de Werkplaats redactiefunctie uitgefaseerd en is de governance en beheer verder op orde gebracht. Daarnaast is de bestaande Werkplaats budgetteringsafspraken herzien om invulling te geven aan het gewijzigde takenpakket van BKWI ten aanzien van de Werkplaats.

In de tweede helft van 2010 wordt in overleg met SZW bekeken hoe de Werkplaats haar bekendheid verder kan vergroten en haar waarde verder kan aantonen als interactief medium binnen het handavingsdomein van de sociale wet- en regelgeving. Hierbij zal specifiek nagedacht worden over de mogelijkheid van een herziene interface/vormgeving teneinde het gebruikersgemak verder te optimaliseren. Zowel de technische als inhoudelijke kant van de Werkplaats wordt als gevolg van praktijkbevindingen en evaluaties continu verder geoptimaliseerd.

De voorgenomen migratie van de RCF website in de Werkplaats website is in het eerste half jaar van 2010 ontwikkeld en technisch werkend opgeleverd. De feitelijke inhoudelijke release vindt naar verwachting in de tweede helft van 2010 plaats.

Stroomlijning Indicatieprocessen (STIP)

BKWI ondersteunt en participeert in gezamenlijke projecten van VWS en SZW op het gebied van Regelhulp en Gezamenlijke beoordeling. In de eerste helft van 2010 heeft BKWI Regelhulp (tijdelijk) gehost. Tevens heeft een medewerker van BKWI actief meegeschreven aan diverse plannen en notities binnen het project gezamenlijke beoordeling.

Ontwikkelstraat

Er is een begin gemaakt met het opzetten van een ontwikkelstraat voor webapplicaties op het gebied van kennisdeling. Een eerste versie van een werkplan is opgesteld en dit wordt in de tweede helft van het jaar verder geconcretiseerd. Interne mensen zijn opgeleid en/of aangenomen zodat steeds minder aan externe partijen hoeft te worden uitbesteed.

BKWI heeft in de eerste helft van 2010 de opdracht gekregen om de Kernkaart voor Werk & Bijstand door te ontwikkelen en te beheren. Verder ondergaan in de tweede helft van 2010 bkwi.nl en samenvoordeklant.nl/Landkaart een metamorfose zodat nog groter gebruikersgemak wordt ervaren.

4 Reguliere activiteiten en Overige ICT

4.1 Ketenstandaarden en afspraken

ICT-beheer

In de Domeingroep ICT-Beheer (DIB) is de inhoud van GeVS Keten SLA 2010 afgestemd. In de tweede helft van 2010 wordt deze SLA door de partijen ondertekend.

Ten behoeve van de Stuurgroep Ketenservices ICT (SKI) heeft de DIB een overzicht geleverd van functies en profielen voor de bemensing van de DIB en de onderliggende werkgroepen KetenCAB, Functioneel CAB en Keten Overleg Services en Support. In de tweede helft van 2010 moet dit resulteren in een betere bezetting van de verschillende Domeingroepen en werkgroepen.

Centraal Meldpunt Ketenwijzigingen

Hieronder een overzicht van veranderingen in het Centraal Meldpunt Ketenwijzigingen.

Ketenwijzigingen (KW)			
Periode	Nieuwe wijzigingen	Gesloten wijzigingen	Open wijzigingen
1e helft 2010	32	9	98 ¹

Suwi Gegevens Register (SGR)

Suwi Gegevensregister 7.0

De nieuwe versie van Suwi Gegevensregister (SGR versie 7.0) is formeel door de Domeingroep Gegevens & Berichten (DGB) vastgesteld en wordt binnenkort in de Wijziging Regeling SUWI opgenomen. De aankondiging hiervan vindt spoedig in de Staatscourant plaats.

In het kader van een aantal projecten binnen het programma DKD-2 zijn voorbereidingen gedaan om de gegevensuitwisseling te bewerkstelligen, zoals de Signaalservice, Éénmalige registratie op Werkpleinen.

Suwi Ketenarchitectuur

De definitieve versie van de Ketenarchitectuur 2.0 is in het eerste half jaar van 2010 nagenoeg afgerond, de besluitvorming in de SKI vindt in het derde kwartaal plaats.

De KetenArchitectuur Werk en Inkomen (KArWel) is service georiënteerd en is binnen de kaders van de NORA en de architecturen van de ketenpartijen ontwikkeld. De belangrijkste onderdelen van de architectuur zijn:

- de Gezamenlijke elektronische Voorzieningen SUWI (GeVS);
- de ketenregistraties; en
- de koppelvlakken.

Deze vormen de ruggengraat van het applicatielandschap voor de keten.

Privacy & Beveiliging

Door onderbemanning van de DPB en geringe input van de DPB-leden loopt het aanpassen van de Verantwoordingsrichtlijn en van het Suwinet-Normenkader een zodanige vertraging op dat deze documenten mogelijk dit jaar niet meer vastgesteld kunnen worden.

Afgelopen periode is het volgende incident gemeld:

¹

Gerealiseerde wijzigingen in het kader van release 8.1 zijn in dit overzicht nog niet meegenomen

Vanuit de gemeente Utrecht is ons gemeld dat zij vanuit Suwinet - via Gemnet - een Trojaans paard binnen kregen vanaf lbgroep-prod.suwinet.nl. Het betreft hier het wat oudere trojan: W32.Virut!html. De bedreiging werd afgevangen en onschadelijk gemaakt.

Door het BKWI, APG en DUO is gericht - op alle betrokken apparatuur en programmatuur - op deze kwetsbaarheid gecontroleerd, zonder dat iets is aangetroffen. Later blijkt dat het een enkele melding betreft van een medewerker van de gemeente Utrecht en de besmetting geïsoleerd is tot deze ene werkplek.

Afgelopen periode is een aantal meldingen binnen gekomen dat bij bepaalde - met name genoemde - gemeenten geconstateerd is dat de gebruikersbeheerder alle gebruikersrollen heeft toegekend aan alle geautoriseerde medewerkers.

BKWI zal de gemeenten op de hoogte stellen van dit oneigenlijke gebruik van Suwinet, met het verzoek deze situatie te corrigeren.

4.2 Prestatienormen

Dienstverlening	Prestatienorm	Werkelijk
Performance centrale componenten Suwinet-Inkijk	Homepage op het scherm van de gebruiker binnen 3 seconden (conform SLA)	100,00%
Oplostijden incidenten	4 uur (categorieën Top en HOOG met betrekking tot impact en ernst van het incident)	5,63 uur
Openingstijden Suwidesk	Maandag tm vrijdag van 08.30 uur tot 17.00 uur	100,00%
Responstijden incidentenbeheer	15 minuten (categorie TOP en HOOG met betrekking tot impact en ernst van het incident)	4,5 min.
Beschikbaarheid website BKWI	99% op jaarbasis	100,00%

5 Bedrijfsvoering/Financiële verantwoording

5.1 Bedrijfsvoering

HRM

Het BKWI wordt gekenmerkt door een open en informele cultuur en wil dit behouden en waar mogelijk nog versterken. Dit wordt bereikt door systematisch aandacht te besteden aan de ontwikkeling van BKWI als werkorganisatie, aan de goede en minder goede kenmerken van BKWI en aan de manier waarop BKWI met de buitenwereld en met elkaar wil omgaan.

De organisatiestructuur van BKWI is in onderstaand organogram weergegeven.



Bezetting

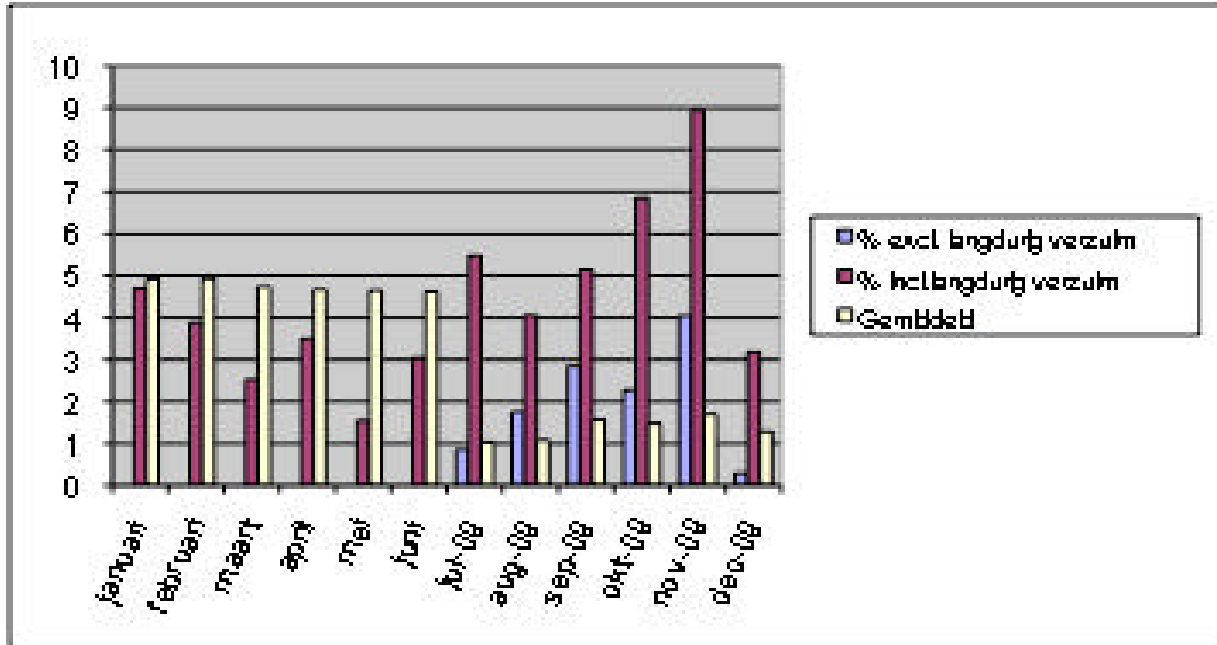
De bezetting van het BKWI is in onderstaande tabel vermeld. De bezetting is per afdeling verdeeld naar vaste medewerkers en externe medewerkers afgezet tegen de begroting 2009.

Aan het eind van het 1^e halfjaar 2010 bestaat 96% van de begrote bezetting uit vast personeel. De externe inhuur ten behoeve van de lijnbezetting is 7,48 fte (een stijging van 1,28 fte in vergelijking met eind 2009) en van projecten is 5,6 fte (een daling van 6,35 fte ten opzichte van eind 2009). In het 2^e halfjaar 2010 wordt een daling van de inhuur voor de lijn verwacht van circa 6 fte.

Afdeling	Totaal vast	Totaal tijdelijk	Totaal	Begroot
Directie	1,00		1,00	1,00
Office	7,05	0,84	7,89	7,00
Ketenontwikkeling	10,63	1,04	11,67	9,50
Exploitatie	10,79	3,80	14,59	14,00
Ontwikkeling P&D	12,63	1,80	14,43	12,50
Totale lijnbezetting	42,10	7,48	49,58	44,00
Projecten		5,60	5,60	
Totale BKWI bezetting	42,10	13,08	55,18	

Ziekteverzuim

In onderstaande tabel is het ziekteverzuim aangegeven over de maanden juli 2009 t/m juni 2010. Het gemiddeld ziekteverzuim komt uit op circa 5%. Dit percentage wordt voornamelijk veroorzaakt door langdurig ziekteverzuim van 3 personen in 2009.



5.2 Financiële verantwoording

In onderstaande tabel worden de uitgaven, de verplichtingen en de (nog te) ontvangen bedragen van het BKWI over het eerste halfjaar 2010 weergegeven.

			Realisatie Cumm. Periode: 2010-6	Begroting Cumm. Periode: 2010-6	Vershil Realisatie -/ Begroting
	650060	Rijksbijdr basisbudget overige	4.824.000	0	
Externe opbrengsten			4.824.000	4.824.000	0
Kosten:					
	411110	Bruto salaris	1.068.100	0	
	411120	Vakantiegeld	85.489	0	
	411130	Eindejaarsuitkering	89.016	0	
	411140	Overwerkvergoeding	11.316	0	
	411160	Vergoeding ziektekostenverz.	54.400	0	
	411180	Bijdrage levensloopregeling	12.405	0	
	411195	Gratificaties	13.250	0	
	411197	Overlijdensuitkering	20.293	0	
	411199	Pers. kstn. niet via salaris	913	0	
	411210	Sociale lasten te splitsen	450	0	
	411211	Wg deel WW premie	44.509	0	
	411212	Wg deel WAO pr basis	62.337	0	
	411220	Pensioenverzekeringen	152.093	0	
	411230	Loonheffing op spaarloonreg.	1.149	0	
	411240	Overige sociale kosten	3.247	0	
	411411	Opleidingen	50.857	0	
	411420	Wervingskosten	24.710	0	
	411950	Reiskosten woon-werk	24.772	0	
	411990	Overige personeelskosten	25.593	0	
	15100	Externe Inleen uitzendkrachten	1.458.127	0	
	615100	Opbrengst detachering belast	-10.147	0	
Personeel			3.192.882	3.187.337	5.545
	421110	Huren	322.096	0	
	421210	Planmatig onderhoud	2.288	0	
	421220	Gas en stadverwarming	-477	0	
	421240	Schoonmaak	26.082	0	
	421250	Bewaking en beveiliging	11.312	0	
	421290	Overige huisvestingskosten	69.515	0	
	623100	Baten onderhuur extern 0%	-40.658	0	
	623200	Baten onderverhuur extern 19%	-7.937	0	
Huisvesting			382.222	155.500	226.722
	436360	Vaste telefonie	6.749	0	
	436910	Overige automatiseringskosten	37.710	0	
	436920	Ontwikkelomgeving SUWINET	118.092	0	
	436930	Centrale omgeving en netwerk	1.500.787	0	
	436940	Opvragen authentieke bronnen	139.437	0	
Automatisering			1.802.775	1.595.500	207.275
	441131	Afs.kstn invent. CWI extracomp	97.962	0	
	441210	Kantoorbehoeften	2.429	0	
	441235	Porti	4.307	0	
	441250	Overige kantoorkosten	23.610	0	
	461200	Lidmaatschappen	29.639	0	
Kantoor			157.946	105.000	52.946
	451105	Kosten lease-auto's	61.036	0	
	451180	Eigen bijdrage(n) dienstauto's	-5.794	0	
	451212	Reis- en verblijfskstn via sal	7.936	0	
Vervoer			63.178	75.000	-11.822
	461100	Accountants	12.560	0	
	461300	Kosten geldverkeer	736	0	
	461440	Onderzoek, marketing & reclame	138.867	0	
	660000	Diverse opbrengsten onbelast	-307.319	0	
	660100	Diverse opbrengsten belast	-190.908	0	
	661000	Rente baten	5.406	0	
Overig			-340.657	256.000	-596.657
Totaal kosten			5.258.346	5.374.337	-115.991
Resultaat			-434.346	-550.337	115.991

Toelichting

De overschrijding van het huisvestingsbudget wordt veroorzaakt door de vooruitbetaling van de huur over het 3^e kwartaal, alsmede de nog niet doorbelaste kosten over het 2^e kwartaal.

De overschrijding van de automatiseringskosten komt door de betaling begin 2010 voor beheer en onderhoud en licenties voor het hele jaar, alsmede de nog niet doorbelaste kosten over het 2^e kwartaal.

Financiële verantwoording projecten

		Kosten	Overige	Kosten	Budget 2010	Restant
Cluster		facturen 2010 Inhuur	kosten 2010	2010	Totaal	in %
U38000	Digitaal Klant Dossier	€ 421.994,86	€ 21.276,53	€ 443.271,39	€ 604.000,00	26,61
U38001	Werkplaats Naleving	€ 297.392,43	€ 141.227,82	€ 438.620,25	€ 595.674,00	26,37
	Totaal	€ 719.387,29	€ 162.504,35	€ 881.891,64	€ 1.199.674,00	26,49

Toelichting

De kosten voor het tweede half jaar zullen aanzienlijk lager zijn door de voltooiing van deelprojecten voor DKD-2 en de beëindiging van de redactiewerkzaamheden voor de Werkplaats Naleving, waardoor de externe inhuurcontracten grotendeels zijn c.q. worden beëindigd.