



# Witzon

Voorlopige Lijst Unesco Werelderfgoed Koninkrijk der Nederlanden 2010

dierlijk

en wini

verseel

# Uitzonderlijk en universeel

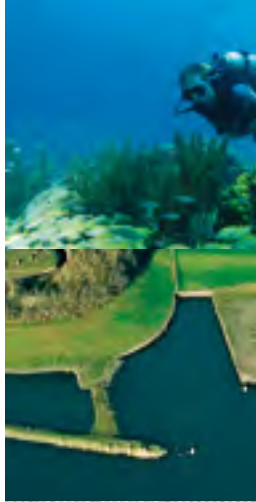
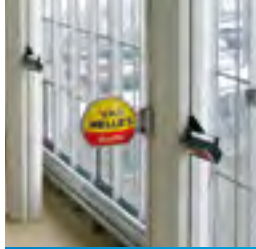
## Voorlopige Lijst Unesco Werelderfgoed Koninkrijk der Nederlanden 2010

---

Commissie Herziening Voorlopige Lijst Werelderfgoed

1

Oktober 2010



# Inhoud

<b>Voorwoord</b>	5	3
<b>Samenvatting</b>	7	
<b>1. Werelderfgoed</b>	11	
1.1 Historisch perspectief	11	
1.2 UNESCO-criteria en de Global Strategy	13	
1.3 Draagvlak en draagkracht	17	
1.4 Thema's Werelderfgoed Nederland	18	
<b>2. Reflectie van de commissie</b>	21	
2.1 Uitwerking van de opdracht aan de commissie	21	
2.2 UNESCO-criteria en de Global Strategy	21	
2.3 Draagvlak en draagkracht	22	
2.4 Thema's Werelderfgoed Nederland	23	
2.5 Beoordelingskader	24	
2.6 Observaties en aanbevelingen over het Werelderfgoedbeleid	25	
<b>3. De Voorlopige Lijst</b>	27	
3.1 Inleiding	27	
3.2 De Voorlopige Lijst 2010	27	
3.3 Bijzondere situaties	56	
<b>4. Epiloog</b>	61	
<b>Bijlagen bij Herziene Voorlopige Lijst Werelderfgoed</b>	65	
Bijlage 1: Opdracht, samenstelling en werkwijze commissie	66	
Bijlage 2: Aanmeldingen Voorlopige Lijst	72	
Bijlage 3: Geraadpleegde experts en documenten	85	



De historische binnenstad van Willemstad, Curaçao

# Voorwoord

55.000 Rijksmonumenten

44.000 gemeentelijke monumenten

355 beschermde natuurgebieden

En 9 Werelderfgoederen!

De Commissie Herziening Voorlopige Lijst Werelderfgoed stond voor de belangrijke taak om te bepalen welk erfgoed tot het selecte gezelschap van Nederlands Werelderfgoed mag toetreden. De commissie kreeg de eervolle opdracht om de Nederlandse Voorlopige Lijst te herzien en te actualiseren. Als basis voor de Nederlandse Werelderfgoednominaties voor de komende tien jaar.

De commissie is onder de indruk geraakt van het enthousiasme, de deskundigheid en de passie waarmee velen zich inzetten voor behoud en beheer van het erfgoed in het Koninkrijk. Op zeer veel plaatsen zetten vrijwilligers, professionals en bestuurders zich in om ook aan toekomstige generaties levende herinneringen aan het verleden over te dragen. Dat enthousiasme valt te proeven in de schriftelijke stukken, in de telefonische contacten en tijdens de bezoeken die de commissie bracht om het beeld van kandidaten te completeren. Het aantal suggesties voor de Voorlopige Lijst was vele malen groter dan Nederland zou kunnen voordragen. Erfgoed maakt wat los. Dat geldt in het bijzonder voor *Werelderfgoed!*

Vanaf het begin was voor iedere betrokkene bij dit proces duidelijk dat Nederland zich terughoudend wil opstellen bij het doen van nieuwe nominaties. Alleen zo kan immers een al te sterke inflatie van het begrip Werelderfgoed worden voorkomen. Het is van belang dat steeds voor ogen te houden, juist ook bij alle waardering en sympathie voor de kandidaten die zijn voorgedragen.

Deze rapportage bevat de nieuwe Voorlopige Lijst. Een prachtige lijst!

Een lijst waarmee het Koninkrijk der Nederlanden in internationaal verband laat zien wat het te bieden heeft aan erfgoederen die van uitzonderlijke en universele

waarde zijn. Een lijst met aandacht voor een gebalanceerde en geloofwaardige Werelderfgoedlijst. Waaruit duidelijk blijkt dat Nederland hecht aan de uitgangspunten van het Werelderfgoedverdrag en de strategie die de leden van UNESCO met elkaar hebben afgesproken.

De commissie bedankt eenieder die de moeite heeft genomen te wijzen op potentiële kandidaten. Ook bedankt zij de deskundigen die de commissie geadviseerd hebben bij de werkzaamheden.

## Leeswijzer

De rapportage kent de volgende opbouw. Hoofdstuk 1 bevat een uitgewerkte weergave van de opdracht aan de commissie. Deze plaatst de commissie tegen de achtergrond van de historische ontwikkelingen bij UNESCO en in het Nederlandse Werelderfgoedbeleid. Daarnaast geeft dit hoofdstuk een beschrijving van de criteria die onderdeel vormen van de opdracht aan de commissie.

Hoofdstuk 2 bevat een aantal reflecties van de commissie over de verschillende aspecten van de opdracht. Het geeft een inzicht in de manier waarop de commissie de opdracht geïnterpreteerd heeft. Daarnaast doet de commissie een aantal aanbevelingen voor de omgang met Werelderfgoed in het algemeen en de Voorlopige Lijst in het bijzonder.

Het derde hoofdstuk bevat het voorstel voor de herziene Voorlopige Lijst.

Tot slot gaat de commissie in de Epiloog in op de blik die deze selectie biedt op ons nationale erfgoed. Werelderfgoed.

Een meer technische verantwoording van de werkwijze, het overzicht van geraadpleegde experts en het gebruikte materiaal is opgenomen in de bijlagen. In een van de bijlagen is de beschrijving opgenomen van alle



Schokland

6

suggesties, die tijdens de werkzaamheden zijn aange-  
reikt. Voor een beeld van al het moois dat het Konink-  
rijk te bieden heeft, beveelt de commissie van harte aan  
ook van dit onderdeel kennis te nemen.

Het werk van de commissie is met de oplevering van dit  
advies beëindigd. Voor de kandidaten is dit echter juist  
een begin. De erfgoederen die op de Voorlopige Lijst  
staan, wacht een intensief nominatieproces. De com-  
missie wenst alle betrokkenen daarbij veel succes.

De Commissie Herziening Voorlopige Lijst  
Werelderfgoed,

Ir. J.M. Leemhuis-Stout, voorzitter  
Prof. dr. R.P.M. Bak  
Dr. H. Goedkoop  
Prof. dr. D.F. Sijmons  
Prof. dr. V.V. Stissi

Den Haag / Amersfoort, oktober 2010

# Samenvatting

## Opdracht

Het Werelderfgoedcomité vraagt de ondertekenaars van de conventie een Voorlopige Lijst op te stellen met de erfgoederen, waarvan de lidstaat plaatsing overweegt op de Werelderfgoedlijst van UNESCO. Doel is om de Voorlopige Lijst elke tien jaar te heroverwegen en te herzien. De Nederlandse Voorlopige Lijst dateert uit 1994 en 1995, toen Nederland volgens de procedure van de UNESCO Voorlopige Lijsten van voordrachten samengesteld heeft. Die Voorlopige Lijst vraagt dus om een herziening. Voor een advies daarover is begin 2010 de Commissie Herziening Voorlopige

Lijst Werelderfgoed ingesteld. Aan deze commissie is de opdracht verstrekt advies uit te brengen aan de bewindslieden van ocw en LNV over een Herziene Voorlopige Lijst van beperkte omvang met kandidaten die voldoen aan de Global Strategy van UNESCO en die passen binnen de aanvullende (Nederlandse) beleidsuitgangspunten.

## Werkwijze

Deze opdracht vormt de basis voor de afweging van kandidaten. De volgende criteria hebben bij de afweging van suggesties een rol gespeeld:

<b>Voldoet aan UNESCO criteria</b>	<ul style="list-style-type: none"><li>• Uitzonderlijke en universele waarde, zoals uitgewerkt in de tien criteria uit de Operational Guidelines (paragraaf 1.2)</li><li>• Authenticiteit en integriteit (paragraaf 1.2)</li></ul>
<b>Past binnen beleidsfilters</b>	<ul style="list-style-type: none"><li>• Global Strategy van het Werelderfgoedcomité, met daarbinnen focus van het Koninkrijk der Nederlanden (paragraaf 1.2 en 2.2):<ul style="list-style-type: none"><li>- natuurlijk erfgoed</li><li>- 'mixed sites'</li><li>- erfgoed op de (voormalige) Nederlandse Antillen en Aruba</li><li>- voorstellen met andere landen</li></ul></li><li>• Algehele terughoudendheid en geen voordrachten uit oververtegenwoordigde categorieën.</li><li>• Thema's van het verhaal Werelderfgoed Nederland (paragraaf 1.4 en 2.4):<ul style="list-style-type: none"><li>- Nederland Waterland</li><li>- Nederland in de Gouden Eeuw</li><li>- De Nederlandse bijdrage aan de modernisering in de 20e eeuw</li><li>- Internationaal (grensoverschrijdende voordrachten en voordrachten vanaf de Antillen)</li><li>- Nederland als burgerlijke samenleving</li></ul></li></ul>
<b>Beschikt over draagvlak en draagkracht</b>	Mate waarin kandidaten in staat en bereid zijn het beheer en behoud van een erfgoed te garanderen (paragraaf 1.3 en 2.3)

Kandidaten, zoals voorgesteld, voldoen aan deze criteria.



## Observaties en aanbevelingen over Werelderfgoed in Nederland

Het Werelderfgoed neemt binnen het Nederlandse erfgoedbeleid geen heel bijzondere plaats in. Toch is er een aantal aspecten verbonden aan het Werelderfgoed dat een nadere overweging verdient. De volgende aanbevelingen leiden tot een steviger verankering van Werelderfgoed in het Nederlandse beleid.

- Binnen het reguliere Nederlandse beleid verdient het Werelderfgoed een meer expliciete plaats.
- Maak een keuze over het gebruik van het instrument Voorlopige Lijst: als aanmoedigingsinstrument of als eerste stap in het proces van nominatie.
- Wijs voor de komende tien jaar een loket aan waar geïnteresseerde potentiële kandidaten zich kunnen melden.
- Vul de Voorlopige Lijst al eerder dan over tien jaar aan met internationale voordrachten. Dit bevordert de voortgang van internationale samenwerking.

### Advies

De nieuwe Voorlopige Lijst bestaat uit de volgende kandidaten:

- Bonaire Marine Park
- Koninklijk Eise Eisinga Planetarium
- Maatschappij van Weldadigheid
- Nieuwe Hollandse Waterlinie (als uitbreiding op de Stelling van Amsterdam)
- Noordoostpolder
- Plantagesysteem West Curaçao
- Sanatorium Zonnestraal
- Teylers Museum
- Van Nellefabriek

Er bestaat geen rangorde tussen deze kandidaten: ze hebben allemaal uitzonderlijke en universele waarde.

Wel is een onderscheid te maken in de mate waarin kandidaten een nominatie hebben voorbereid, waardoor ze het nominatieproces snel zouden kunnen ingaan. Op basis van de beschikbare informatie valt te verwachten dat de kandidaten Plantagesysteem Westelijk Curaçao, Teylers Museum en de Van Nellefabriek snel in staat zijn om tot een nominatie te komen. Aanbeveling is om een van deze kandidaten als eerste te nomineren en andere kandidaten meer gelegenheid te geven zich uitgebreider te prepareren.

In drie gevallen is het advies aan het kabinet om te investeren in kandidaten om zo plaatsing op de Voorlopige Lijst bij de volgende herziening mogelijk te maken. Deze kandidaten zijn op dit moment nog niet voldoende in staat of bereid een nominatie te dragen, maar voldoen wel aan de overige criteria. Het gaat om:

- Het Nederlandse deel van de Limes
- Saba
- Een toonbeeld van Nederlandse volkshuisvesting.

### Gesprek voortzetten

Het advies draagt een bouwsteen aan voor het verhaal van Nederland voor toekomstige generaties. Drie thema's liggen daarbij in elkaars verlengde. Daarin kan, opeenvolgend, steeds meer van het verhaal Nederland worden samengebonden: Nederland waterland, Nederland als ontworpen land en Nederland als burgersamenleving. Doorgaand op deze lijn is een sterk geloof in de beheersing van de natuur als kenmerkend voor Nederland herkenbaar.

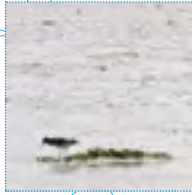
Het gesprek over de Nederlandse geschiedenis en het erfgoed, dat daarvan de tastbare uitdrukking is, krijgt hiermee hopelijk opnieuw een impuls.



# Ir. D.F. Wouda-Gemaal



De Waddenzee ●



● Het Ir. D.F. Wouda Gemaal te Lemmer

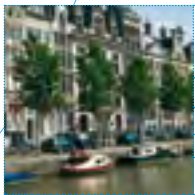


De droogmakerij De Beemster ●

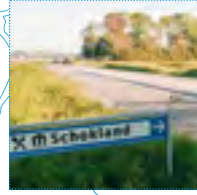


● De Stelling van Amsterdam

De Grachtengordel van Amsterdam ●

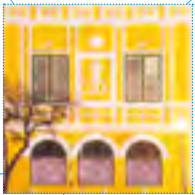


● Rietveld Schröderhuis in Utrecht



● Schokland en omgeving

Het Molencomplex Kinderdijk-Elshout ●



De historische binnenstad van Willemstad, Curaçao



Curacao

# 1. Werelderfgoed

## 1.1 Historisch perspectief

Het Koninkrijk der Nederlanden heeft in 1992 de Conventie voor het Werelderfgoed (UNESCO, 1972, verder: Werelderfgoedverdrag of verdrag) geratificeerd. Dit verdrag is door 186 lidstaten ondertekend en is daarmee het meest succesvolle verdrag van UNESCO. De landen die het hebben getekend, hebben zich aan elkaar verplicht tot *'identificatie, bescherming, behoud, toegankelijk maken en overdragen aan komende generaties'* van het binnen hun grenzen gelegen erfgoed dat aan de gestelde eisen van UNESCO voldoet. De staten erkennen dat bescherming van het Werelderfgoed de plicht van de gehele internationale gemeenschap is.

Ratificatie van het Werelderfgoedverdrag biedt Nederland de mogelijkheid om erfgoed van *'uitzonderlijke en universele waarde'* voor te dragen voor de Werelderfgoedlijst van UNESCO. Ook heeft Nederland als ondertekenaar de verplichting om zich in te zetten voor de instandhouding van Werelderfgoed op zijn grondgebied.

Van 2003 tot 2007 was Nederland lid van het Werelderfgoedcomité. Dit comité is het bestuursorgaan van het Werelderfgoedverdrag en neemt ondermeer besluiten over de plaatsing van erfgoederen op de Werelderfgoedlijst, wijst steun toe uit het Werelderfgoedfonds en beoordeelt rapportages over de instandhouding van bestaande Werelderfgoederen. Tijdens dit lidmaatschap heeft Nederland zich ingezet voor instandhouding en duurzaam beheer van Werelderfgoederen, voor onderzoek naar de gevolgen van klimaatverandering op Werelderfgoederen, voor implementatie van de zogeheten Global Strategy<sup>1</sup> en het Werelderfgoedverdrag en gezamenlijke kennisontwikkeling.

Negen Nederlandse sites zijn inmiddels, na voordracht door het kabinet opgenomen op de Werelderfgoedlijst van UNESCO:

- Schokland en omgeving (1995)
- De Stelling van Amsterdam (1996)
- De historische binnenstad van Willemstad, Curaçao (1997)
- Het Molencomplex Kinderdijk-Elshout (1997)
- Het Ir. D.F. Wouda Gemaal te Lemmer (1998)
- De droogmakerij De Beemster (1999)
- Het Rietveld Schröderhuis in Utrecht (2000)
- De Waddenzee (2009)
- De Grachtengordel van Amsterdam (2010).

De betekenis van plaatsing op de Werelderfgoedlijst is beperkt. In de eerste plaats omdat Nederland zelf al een omvangrijk beleid kent voor de instandhouding van natuurlijke en cultuurhistorische waarden. Diverse wetten, regelingen en beleidscategorieën, zoals de Natuurbeschermingswet, de Monumentenwet, de Vogel- en Habitatrichtlijnen, de Ecologische Hoofdstructuur en de Wet ruimtelijke ordening beschermen gebouwen en landschappen met bijzondere waarde. De status Werelderfgoed voegt daaraan niets toe. In de tweede plaats omdat de status van Werelderfgoed geen directe financiële of concrete voordelen biedt. Voor de eerder aangewezen Werelderfgoedsites geldt dat die status in de praktijk eerder een waardering voor het verleden betekent dan een garantie voor de toekomst<sup>2</sup>.

<sup>1</sup> De Global Strategy is een door het UNESCO Werelderfgoedcomité gehanteerde werkwijze die door Nederland actief wordt ondersteund. The Global Strategy streeft naar een representatieve, evenwichtige en geloofwaardige Werelderfgoedlijst. Het comité vraagt lidstaten om na te gaan of hun erfgoed al in voldoende mate is vertegenwoordigd op de Werelderfgoedlijst. Is dit het geval, dan vraagt het comité deze lidstaten de snelheid van voordrachten te verminderen door:

- op vrijwillige basis de voordrachten in de tijd te spreiden;
- alleen voorstellen te doen die in ondervertegenwoordigde categorieën vallen;
- de nominaties zo mogelijk te koppelen aan nominaties van ondervertegenwoordigde lidstaten;
- op vrijwillige basis te besluiten tot uitstel van indiening van nieuwe nominaties.

<sup>2</sup> Lysias Advies, Een toekomst voor het Werelderfgoed in Nederland, Amersfoort (2008).



Kinderdijk

12

Niettemin waarderen de betrokken partijen de Werelderfgoedstatus als positief. Zij nemen verantwoordelijkheid voor instandhouding van erfgoed en daarmee wint het belang van erfgoed aan terrein in de dynamiek van economische, ruimtelijke en maatschappelijke ontwikkelingen. Ook de publicitaire en eventueel toeristische waarde van de Werelderfgoedstatus is van belang.

Het Werelderfgoedcomité vraagt in de *'Operational Guidelines for the Implementation of the World Heritage Convention (februari 2005)'* aan de ondertekenaars van de conventie een Voorlopige Lijst op te stellen met de erfgoederen waarvan de lidstaat plaatsing overweegt. Doel is om de Voorlopige Lijst elke tien jaar te heroverwegen en te herzien. De Nederlandse Voorlopige Lijst dateert uit 1994 en 1995, toen Nederland volgens de procedure van de UNESCO Voorlopige Lijsten van voordrachten samengesteld heeft. Het lidmaatschap van het Werelderfgoedcomité heeft Nederland weerhouden van eerdere herziening van de Voorlopige Lijst: leden van het comité mogen gedurende de zittingsduur niet zelf erfgoed voordragen.

De Voorlopige Lijst uit 1994 en 1995 kent nog elf kandidaten. Het gaat om:

- Donken in de oostelijke Alblasserwaard (archeologische vindplaats).
- Fort Vechten bij Bunnik.
- Forum Hadriani - Romeinse nederzetting in Voorburg.
- Gouw en de Groetpolder (archeologische vindplaats).
- Nieuwe Hollandse Waterlinie.
- Noordoostpolder.
- Rivierduinen bij Swifterbant (archeologische vindplaats).
- Sanatorium Zonnestraat.
- Scheepswrakken in de westelijke Waddenzee (archeologische vindplaats).
- Van Nellefabriek.
- Wierden van Middag Humsterland (archeologische vindplaats).

Het kabinet heeft dit voorjaar besloten dat het tijd is de Voorlopige Lijst '94/'95 te heroverwegen en te herzien. Voor een voorstel daartoe hebben de staatssecretaris van Onderwijs, Cultuur en Wetenschap (ocw) en de minister van Landbouw, Natuur en Voedselkwaliteit (LNV) de Commissie Herziening Voorlopige Lijst Werelderfgoed (CVLW) ingesteld. Deze commissie heeft tot taak om op basis van uitgangspunten van het Werelderfgoedcomité UNESCO en van het Koninkrijk der Nederlanden een nieuwe Voorlopige Lijst Werelderfgoed voor het Koninkrijk der Nederlanden samen te stellen. Als bijlage 1 is het instellingsbesluit van de commissie opgenomen.

Deze rapportage bevat de gevraagde Voorlopige Lijst. Bij de uiteindelijke keuze voor objecten voor deze lijst spelen in de opdracht aan de commissie drie aspecten een bepalende rol:

1. Hoe definieert UNESCO de ‘uitzonderlijke universele waarde’ van objecten die op de lijst worden toegelaten?
2. In welke mate beschikken de beheerders van een object over de wil en het vermogen om een object te onderhouden?
3. Wat wil Nederland bereiken met de plaatsing van objecten op de Werelderfgoedlijst? Welk verhaal wil Nederland vertellen?

Deze drie aspecten worden uitgewerkt in de volgende drie paragrafen. Toepassing van de hieruit voortvloeiende criteria brengt dilemma’s met zich mee. Aan het eind van elke paragraaf wordt beschreven welk dilemma zich naar aanleiding van deze aspecten voordoet. Hoofdstuk 2 beschrijft hoe hiermee is omgegaan.

## 1.2 UNESCO-criteria en de Global Strategy

Toelating van een potentieel Werelderfgoed op de Voorlopige Lijst kan slechts nadat hieraan het predikaat ‘uitzonderlijke universele waarde’ (outstanding universal value) is toegekend. In het Werelderfgoedverdrag wordt onderscheid gemaakt tussen cultureel en natuurlijk erfgoed. Over hoe uitzonderlijke universele waarde te bepalen valt, is veel gedebatteerd onder de wetenschappers die betrokken zijn bij UNESCO en zijn adviesorganen ICOMOS (International Council on Monuments and Sites) en IUCN (International Union for Conservation of Nature). Deze paragraaf bevat een schets van enkele hoofdlijnen uit het debat. Daaruit is een definitie voortgekomen die voor de commissie leidend is en een uitwerking zoals die in UNESCO-kringen gebruikelijk is. Tot slot worden enkele dilemma’s geformuleerd over de toepassing van de criteria in de opdracht van de commissie.

### Debat

Voor *cultureel* erfgoed<sup>3</sup> worden de eisen ingevuld door uitzonderlijke universele waarde te bezien in termen van geschiedenis, kunst of wetenschap (voor monumenten en groepen gebouwen) of in termen van geschiedenis, esthetiek, etnologie of antropologie (voor streken). Voor *natuurlijk* erfgoed<sup>4</sup> worden de eisen voor uitzonderlijke universele waarde bezien vanuit esthetisch of wetenschappelijk perspectief.

ICOMOS fungeert als adviesorgaan voor het Werelderfgoedcomité bij voordrachten op het terrein van *cultureel* erfgoed. Dit orgaan adviseert op basis van zowel een theoretische vergelijking van uniciteit als een analyse van de manier waarop een object beheerd en beschermd wordt. Al enkele jaren wordt gesproken over de criteria die gehanteerd moeten worden bij de bepaling van de uitzonderlijke universele waarde. Geconstateerd kan

<sup>3</sup> Artikel 1 van het Werelderfgoedverdrag.

<sup>4</sup> Artikel 2 van het Werelderfgoedverdrag.



De stelling van Amsterdam: Fort bij Vijfhuizen

14

worden dat een zoektocht naar absolute criteria bij voorbaat zal mislukken. Een achtergrondstudie<sup>5</sup> erkent dat de toepassing van criteria kan veranderen in de loop van de tijd en dat hierachter een verandering van waardering van het erfgoed schuilgaat. Over smaak valt te twisten, zo blijkt uit de historische ontwikkeling van de waardering voor erfgoed. ICOMOS heeft in de studie *Filling the gaps* (2004) langs drie invalshoeken (typologisch, chronologisch/regionaal, thematisch) een analyse gemaakt van ondervetegenwoordigde categorieën cultureel erfgoed. Op dit moment is bijvoorbeeld het aantal religieuze gebouwen, historische stadskernen en archeologische opgravingen oververtegenwoordigd. Modern cultureel erfgoed en Caribisch erfgoed staan wereldwijd aanzienlijk minder op de lijst.

Voor natuurlijk erfgoed is IUCN het adviesorgaan van het Werelderfgoedcomité. Bij de adviezen gebruikt IUCN het biogeografisch classificatiesysteem van Udvardy<sup>6</sup> om een vergelijking tussen gebieden te maken. Verder bouwt IUCN voort op andere systemen die gebruikt worden om prioritaire gebieden voor natuurbehoud te benoemen, zoals de WWF Global Ecoregions, WWF/IUCN's Centres of Plant Diversity, Conservation International's Biodiversity Hotspots en Birdlife International's Endemic Bird Areas. Bij de evaluatie van kandidaten gebruikt IUCN verschillende publicaties<sup>7</sup>. Het gaat er samengevat om dat voortbouwend op onderliggende beschermingsconstructies steeds gezocht wordt naar nog verder gaande uniciteit.

5 Michael Petzet, 2 april 2005; ICOMOS, Background paper "Special expert meeting of the world heritage convention: the concept of outstanding universal value", Kazan, 6-10 april 2005.

6 "Biogeographical Provinces of the World" (1976).

7 Bijvoorbeeld: The four volume directory of Protected Areas of the World; The World Atlas of Coral Reefs; The six volume Conservation Atlas series; The four volume "A Global Representative System of Marine Protected Areas"; The three volume Centres of Plant Diversity; Important Bird Areas and Endemic Bird Areas of the World.

## Definitie

De deelnemers aan de Global Strategy Natural and Cultural Expert Meeting in Amsterdam (1998) formuleerden als definitie dat *"het vereiste van uitzonderlijke universele waarde moet worden opgevat als een uitzonderlijk antwoord op zaken van universele aard waarmee alle menselijke culturen te maken krijgen. Voor natuurlijk erfgoed gaat het dan om biogeografische diversiteit; voor cultureel erfgoed gaat het om menselijke creativiteit en culturele processen die daaruit voortkomen."*

Deze definitie vormt in dit rapport het vertrekpunt voor het denken over uitzonderlijke universele waarde van natuurlijk en cultureel erfgoed. Aan het criterium van biodiversiteit voor natuurlijk erfgoed wordt daaraan nog toegevoegd dat uitzonderlijke universele waarde ook in ecologische processen kan zitten.

## Uitwerking

In artikel 77 van *'The Operational Guidelines'* heeft de UNESCO de volgende tien criteria gedefinieerd voor het bepalen van uitzonderlijke universele waarde van Werelderfgoed.



Genomineerde erfgoederen moeten:

- i. een meesterwerk van menselijke creativiteit zijn.
- ii. getuigen van een belangrijke uitwisseling van invloeden die, gedurende een bepaalde periode of binnen een bepaald cultureel gebied in de wereld, de ontwikkelingen van de architectuur of technologie, monumentale kunsten, stedenbouw of het ontstaan van landschappen mede bepaald hebben.
- iii. een uniek, of althans uitzonderlijk getuigenis zijn van een culturele traditie of van een levende of reeds verdwenen beschaving.
- iv. een sprekend voorbeeld zijn van een type gebouw, gebouwgroep of landschap dat kenmerkend is voor (een) significante periode(s) in de menselijke geschiedenis.
- v. een bijzonder voorbeeld zijn van een traditionele nederzetting of landgebruik dat kenmerkend is voor een cultuur (of culturen), in het bijzonder wanneer dit kwetsbaar is geworden door een onomkeerbare verandering in de geschiedenis.
- vi. een direct of materieel verband houden met gebeurtenissen, levende tradities, met ideeën of overtuigingen of met artistieke en literaire werken van uitzonderlijk universele betekenis. (Dit criterium wordt alleen in uitzonderlijke omstandigheden en in combinatie met andere criteria toegepast.)
- vii. een opmerkelijk natuurlijk fenomeen of gebied van uitzonderlijke natuurlijke schoonheid en esthetisch belang bevatten.
- viii. een uitzonderlijk voorbeeld zijn van bijzondere perioden in de geschiedenis van de aarde, inclusief sporen die wijzen op een weergave van leven, geologische processen die verband houden met het ontstaan van reliëfvormen of van geomorfische of fysiografische elementen met een bijzondere betekenis.
- ix. een uitzonderlijk voorbeeld zijn van aan de gang zijnde ecologische en biologische processen in de evolutie en ontwikkeling van ecosystemen en van planten en dieren, zowel op het land als in het water.
- x. de meest belangrijke en representatieve natuurlijke leefomgevingen bevatten die nodig zijn voor het in stand houden van de conservering van biologische diversiteit op de oorspronkelijke plaats, met inbegrip van gebieden waar bedreigde diersoorten leven die voor de wetenschap of het leefmilieu een uitzonderlijke universele betekenis hebben.

De criteria i t/m vi hebben voornamelijk betrekking op cultureel erfgoed; de criteria vii t/m x hebben betrekking op natuurlijk erfgoed. Harde eis van UNESCO is dat het erfgoed aan minimaal één van deze criteria voldoet. Daarbij is relevant of het betreffende erfgoed werkelijk uniek is in de wereld.

#### Authenticiteit en integriteit

Naast deze inhoudelijke eisen voor uitzonderlijke en universele waarde, stelt UNESCO ook eisen aan de authenticiteit en integriteit van erfgoed.

Met authenticiteit wordt bedoeld dat erfgoed 'oorspronkelijk' moet zijn. Dit criterium wordt alleen gehanteerd bij cultureel erfgoed. Het omvat - afhankelijk van het type erfgoed - een waarheidsgetrouwe en geloofwaardige weergave van aspecten als vorm en ontwerp, materiaalgebruik, functie van het erfgoed, locatie en sfeer, in relatie tot de karakteristieken van het erfgoed.

Met integriteit wordt bedoeld de mate waarin een erfgoed volledig en intact is. Het criterium wordt zowel voor natuurlijk als cultureel erfgoed gebruikt. Het gaat er daarbij om dat een voorgedragen erfgoed alle elementen bevat om de uitzonderlijke universele waarde tot uitdrukking te brengen en van voldoende omvang





De Beemster

is om een volledige weergave te zijn van de eigenschappen en processen die het belang van het erfgoed bepalen. Ook is van belang of een erfgoed nadelige gevolgen ondervindt van ontwikkelingen of van verwaarlozing.

### Global Strategy

In 1994 is door de partners van de UNESCO Werelderfgoedlijst de 'Global Strategy' vastgesteld, met de ambitie om te komen tot een representatieve, evenwichtige en geloofwaardige Werelderfgoedlijst. Het Werelderfgoedcomité roept hierin de leden, die al goed vertegenwoordigd zijn op de lijst, op om terughoudend te zijn met voordrachten, voordrachten te doen die in ondervertegenwoordigde categorieën vallen of grensoverschrijdende voordrachten te doen met landen die ondervertegenwoordigd zijn.

In de drie hoofdcategorieën voor de Werelderfgoedlijst (cultuur, natuur en mixed site) valt op dat cultureel erfgoed sterk is vertegenwoordigd. Voor de bepaling van over- en ondervertegenwoordigde categorieën binnen het culturele erfgoed is het - al eerder genoemde - rapport *Filling the Gaps* (2004) van ICOMOS relevant. Hierin is langs drie invalshoeken<sup>8</sup> een studie gemaakt naar oververtegenwoordigde en ondervertegenwoordigde categorieën op de Werelderfgoedlijst. Oververtegenwoordigde categorieën zijn bijvoorbeeld:

- West-Europees erfgoed
- Middeleeuws erfgoed
- Erfgoed uit de periode van Renaissance tot 1800
- Historische binnensteden
- Christelijk religieus erfgoed.

Het Nederlandse kabinet heeft deze Global Strategy opgenomen als uitgangspunt voor de commissie, en vertaald in de volgende focus: 'bij de samenstelling van

de Voorlopige Lijst ligt de focus op natuurlijk erfgoed en mixed-sites, op erfgoederen op de voormalige Nederlandse Antillen en Aruba en op voorstellen met andere landen'<sup>9</sup>.

### Dilemma

Twee vragen dringen zich op. De eerste vraag is of Nederland, gegeven de Global Strategy, eigenlijk nog wel voordrachten zou moeten doen. West-Europees erfgoed wordt immers als oververtegenwoordigde categorie beschouwd. De gesignaleerde oververtegenwoordiging van Middeleeuws en Renaissancistisch erfgoed (tot 1800) sluit zeer boeiende en ook in globaal perspectief belangrijke tijdvakken van de Nederlandse geschiedenis (waaronder de Gouden Eeuw) op voorhand uit. De interpretatie die UNESCO van natuur geeft (namelijk ongerept), sluit Nederlandse nominaties vrijwel uit, omdat natuur in Nederland nagenoeg overal haar plek vindt in cultuurlandschap.

De tweede vraag is wat de door het kabinet als uitgangspunt genoemde 'focus' betekent. Het gaat hierbij om een Nederlandse interpretatie van de Global Strategy. Door de verschillende invalshoeken die daarbij te gebruiken zijn, kunnen echter verschillende interpretaties worden gegeven van waar Nederland op zou moeten inzetten om de Global Strategy uit te voeren. Het dilemma is dan ook: wat te doen met erfgoederen die buiten de focus vallen, maar zich niet tegen de basis van de Global Strategy verzetten?

Paragraaf 2.2. beschrijft de manier waarop uitwerking is gegeven aan dit dilemma.

<sup>8</sup> Een typologische, historisch-geografische en een thematische invalshoek.

<sup>9</sup> Instellingsbesluit commissie, Staatscourant 2010, nr. 4185, 18 maart 2010 (zie bijlage 1).



Rietveld Schröderhuis in Utrecht

### 1.3 Draagvlak en draagkracht

Een tweede aspect dat bij de weging van de erfgoederen een belangrijke rol speelt, is de mate waarin betrokkenen in staat (draagkracht) en bereid (draagvlak) zijn om het erfgoed duurzaam te behouden en te beheren. Dat is een eis die UNESCO stelt, resulterend in de verplichting een managementplan te maken voor de site. Het is een aspect dat de Nederlandse regering ook steeds ondersteund heeft.

Draagvlak en draagkracht komen tot uitdrukking in een visie op het beheer van het Werelderfgoed. Daarbij dient volgens UNESCO in een managementplan oog te zijn voor de volgende elementen:

- De inhoudelijke opgave voor instandhouding.
- De wijze waarop het object duurzaam wordt beschermd door instrumenten (World Heritage Convention, internationale verdragen), nationale wetgeving en beleidsmaatregelen, statuten en contracten.
- De relevante ontwikkelingen in de omgeving van het Werelderfgoed.
- De organisatie (structuur, visie en strategie, bedreigingen en bescherming, planning- & controlcyclus, communicatie & informatie).
- De wijze waarop invulling wordt gegeven aan duurzaamheid van landschap en culturele objecten.
- De personele en financiële situatie.

#### Dilemma

Op het moment van plaatsing op de Voorlopige Lijst moet een helder perspectief bestaan op een realistische invulling van de verantwoordelijkheid. Met andere woorden: kunnen en willen betrokken partijen samen aan de slag om te werken aan instandhouding en beheer van het Werelderfgoed? Ook dit uitgangspunt roept echter een vraag op. Immers, strikte toepassing van dit aspect van draagvlak en draagkracht leidt ertoe dat kandidaat-sites die hun bescherming en beheer al op orde hebben, voorrang krijgen. Tegelijk geldt dat kandidaten, die hun bescherming en beheer (nog) niet op orde hebben, bij de Werelderfgoedstatus wel eens de meeste baat zouden kunnen hebben. Hier is dus de vraag: hoe streng moet dit criterium worden toegepast?

Paragraaf 2.3 beschrijft hoe hiermee is omgegaan.

## 1.4 Thema's Werelderfgoed Nederland

18

In eerdere rapportages over Werelderfgoed wordt veel gewezen op de mogelijkheid om met de Nederlandse Werelderfgoedsites een samenhangend verhaal te vertellen; het Nederlandse verhaal.

De Raad voor Cultuur en de Raad voor het Landelijk Gebied formuleerden in hun advies uit 2007: *“Met de keuzes in thema's laat Nederland zien welk verhaal het blijvend aan de wereldgemeenschap wil kunnen vertellen. In het thema Nederland-Waterland is het voortdurende gevecht met het water weergegeven. De Nederlandse handelsgeest en expansiedrift, met als hoogtepunt de Gouden Eeuw is verwoord in het tweede thema, de Republiek in de 17e eeuw. Het derde thema bestrijkt de Nederlandse bijdrage aan de 20e eeuwse International Modern Movement. De Nederlandse Antillen met Willemstad vormen een uitzonderingscategorie.”*

Deze focus<sup>10</sup> is opgenomen in de opdracht aan de commissie en vormt dus een uitgangspunt voor haar werk. Naast de Global Strategy vormt deze thematische focus in feite een tweede 'beleidsfilter': een extra afwegingskader dat wordt ingegeven door beleidsmatige overwegingen. Daarbij moet worden vastgesteld dat de genoemde thema's van zeer verschillende aard zijn. Het ene thema benoemt een onderwerp, het andere een tijdvak. Sommige thema's overlappen elkaar, maar tegelijkertijd blijven perioden van eeuwen in hun geheel buiten beeld. Gezamenlijk leiden ze niet tot een verhaal.

### Dilemma

Bovenstaande roept de vraag op of er een samenstel van thema's denkbaar is dat optelt tot een verhaal Nederland, waarbij de rijkdom van de Nederlandse geschiedenis en de diversiteit van de Nederlandse erfgoederen wordt geaccentueerd.

In paragraaf 2.4 wordt beschreven hoe hiermee is omgegaan.

<sup>10</sup> In de opdracht aan de commissie wordt 'Internationaal' gehanteerd als categorienaam voor erfgoed op de Antillen en grensoverschrijdende voor- drachten.



De Grachtengordel in Amsterdam



# 2. Reflectie van de commissie

## 2.1 Uitwerking van de opdracht aan de commissie

In het voorgaande hoofdstuk is duidelijk geworden dat de toepassing van de verschillende criteria uit de opdracht enkele dilemma's oplevert. Een nadere uitwerking van de opdracht is dan ook noodzakelijk.

In dit hoofdstuk komt de reflectie aan de orde op de geformuleerde dilemma's, volgens de indeling van hoofdstuk 1. Paragraaf 2.5 bevat de afronding van deze reflectie, in de vorm van een samenhangend en samenvattend beoordelingskader.

## 2.2 UNESCO-criteria en de Global Strategy

In paragraaf 1.2 is als dilemma geschetst of Nederland nog voordrachten voor de Werelderfgoedstatus zou moeten doen. De keuze die hierin is gemaakt, is inderdaad een Voorlopige Lijst te maken, maar daarbij terughoudend te zijn. Lidstaten van het Werelderfgoedverdrag mogen in principe jaarlijks twee voordrachten doen (waarvan een natuurlijk of gemengd en een cultureel). Op deze Nederlandse herziene Voorlopige Lijst 2010 staan aanmerkelijk minder kandidaten dan de twintig die in tien jaar tijd maximaal kunnen worden voorgedragen.

De keuze om wel een herziene Voorlopige Lijst te maken was ook eenvoudig. Er is erfgoed in het Koninkrijk der Nederlanden, dat werkelijk van uitzonderlijke universele waarde is. Dit buiten beschouwing laten, zou geen recht doen aan de doelen van het Werelderfgoedverdrag en aan de waarde van dit erfgoed voor toekomstige generaties. Andere West-Europese landen, zoals Duitsland en Frankrijk volgen een zelfde lijn, soms zelfs zonder de terughoudendheid te betrachten, zoals die wel is nagestreefd in dit advies.

Over de 'focus' (natuurlijk erfgoed en mixed sites, erfgoed op de (voormalige) Nederlandse Antillen en Aruba en op voorstellen met andere landen) het volgende. Kandidaten die binnen deze focus vallen, zijn met bijzondere belangstelling bekeken. De focus is echter niet als absolute begrenzing gezien, maar als indicatie van waar voor Nederland kansen liggen om erfgoed uit ondervertegenwoordigde categorieën voor te dragen.

De UNESCO definitie van natuur en natuurwaarden is toepasbaar in het Caribische deel van het Koninkrijk. Binnen de context van het land Nederland sluit echter de definitie van natuur, zoals gehanteerd door de UNESCO, vrijwel alle gebieden uit die gebruikelijk als 'natuur' getypeerd worden (met uitzondering van de Noordzee en de Waddenzee). Deze definitie richt zich



De Beemster: Boerderij De Eenhoorn

22

namelijk op grote natuurgebieden in een zo ongerept mogelijke staat. In het Europese deel van het Koninkrijk is dergelijk natuurgebied vrijwel niet aanwezig.

In de Nederlandse situatie rijst de vraag of natuur die ontstaat binnen cultuurlandschap het predicaat natuur niet zou moeten verdienen. Binnen de Nederlandse voordrachten is recht gedaan aan de Global Strategy door het ook door de UNESCO gebruikte begrip ‘mixed sites’ te benutten om de ‘getemperde natuur’ van onze cultuurlandschappen binnen de scope te brengen. Natuur is hier op te vatten als de natuurlijke gevolgen van het menselijk handelen en kan door zijn specifieke combinatie of ontstaansgeschiedenis zeer waardevol zijn.

Daarnaast is de Global Strategy (de basis voor de focus) gehanteerd bij het bepalen van de keuzes. Voor de Nederlandse voordrachten betekent dit dat suggesties binnen oververtegenwoordigde categorieën worden afgewezen. Voorbeelden van dergelijke categorieën zijn bijvoorbeeld historische binnensteden en religieuze gebouwen.

## 2.3 Draagvlak en draagkracht

Het doel van de Werelderfgoedstatus is het beschermen en beheren van sites van universele waarde. De eis aan sites om in aanmerking te kunnen komen voor een status, is dat beheer en behoud op orde zijn. Er bestaat daarmee een spanningsveld tussen het doel van Werelderfgoed en de eisen die eraan gesteld worden. Vaak komt de wens voor het verkrijgen van de Werelderfgoedstatus voort uit de behoefte om het belang van relatief ‘zachte’ waarden als cultuur, natuur en historie te benadrukken naast ‘hardere’ waarden als economie, huisvesting en infrastructuur. In zo’n geval is er van breed draagvlak nog niet automatisch sprake, zeker in situaties waarin een verantwoordelijke partij weinig kapitaalkrachtig of competent is.

In deze cirkelgang dreigen sites buiten de boot te vallen die op dit gebied achterblijven. Door hun situatie zouden deze sites echter juist het meest gebaat zijn bij bescherming en dus met een mogelijke Werelderfgoedstatus.

Uiteindelijk is geoordeeld dat er ruimte moet zijn voor kandidaten die op de criteria van draagvlak en draagkracht nog tekort schieten, maar die zich inzetten om daar binnen afzienbare termijn aan te kunnen voldoen. Plaatsing op de Voorlopige Lijst is in een dergelijk geval een stimulans voor betrokken partijen om de noodzakelijke stappen alsnog te zetten.



Rietveld Schröderhuis in Utrecht: Werkkamer

## 2.4 Thema's Werelderfgoed Nederland

De thema's van de Raad voor Cultuur en de Raad voor het Landelijk Gebied zijn, zoals gemeld, als vertrekpunt aan onze commissie meegegeven<sup>11</sup>. Het gaat om:

- Nederland Waterland
- Nederland in de Gouden Eeuw
- De Nederlandse bijdrage aan de modernisering in de 20e eeuw
- Internationaal<sup>12</sup>.

Deze thema's zijn ongelijksoortig en ook niet altijd even scherp uitgewerkt. De beperking van de modernisering tot de 20e eeuw is onder historici inmiddels betwist. De bedoelde moderniteit kent zijn oorsprong in zijn ontwikkelingen in de loop van de 19e eeuw<sup>13</sup>. Toepassing van de aangereikte thema's als uitsluitende criteria is dan ook te beperkend, en wel om de volgende redenen.

- Het thema Nederland Waterland is onomstreden. De strijd tegen en het bondgenootschap met het water hebben Nederland en de Nederlanders gestempeld op een unieke manier.
- De keuze voor de Gouden Eeuw als belangrijk Nederlands thema beperkt de keuze van potentieel Werelderfgoed tot een tijdvak dat op mondiale schaal al oververtegenwoordigd is.
- Het thema 'Nederlandse bijdrage aan de modernisering in de 20e eeuw' krijgt in de praktijk invulling door de plaats van het Rietveld Schröderhuis, als belangrijk voorbeeld van de stroming Het Nieuwe Bouwen. De Nederlandse bijdrage aan modernisering begint eerder en kan

niet alleen tot bouwstijlen<sup>14</sup> beperkt worden. Het gaat eerder om het samenspel tussen de toenemende complexiteit van de samenleving en de reactie van architecten hierop. Hierin spelen niet alleen (of zelfs niet in de eerste plaats) esthetische waarden een rol, maar juist ook maatschappelijke waarden: sociale emancipatie, hygiënisten, rationalisatie en streven naar schonere techniek, mobiliteit, natuurbeleving, openluchtrecreatie, wonen met licht, lucht en ruimte en steden dooraderd door 'groene vingers'.<sup>15</sup>

- 'Internationaal' is als thema relevant omdat historische processen vaak niet gebonden zijn aan de grenzen van de natiestaten. Bij de weging van internationale voordrachten (grensoverschrijdende of seriële voordrachten) is als volgt te werk gegaan. Wanneer de Nederlandse kandidaat de eerste voordracht in een internationaal samenhangende kandidatuur is, is bekeken of er sprake is van uitzonderlijke universele waarde op het niveau van de betreffende kandidaat in Nederland. Wanneer die waarde aanwezig is, komt de kandidaat voor plaatsing in aanmerking. Wanneer de Nederlandse kandidaat aansluit op een bestaand Werelderfgoed uit een ander land, dan hoeft de Nederlandse kandidaat niet op zichzelf over uitzonderlijke universele waarde te beschikken. Het moet vanzelfsprekend wel een relevante en boeiende toevoeging aan de internationale voordracht zijn.

<sup>11</sup> Briefadvies Werelderfgoed, Raad voor Cultuur en Raad voor het Landelijk Gebied, mei 2007.

<sup>12</sup> Onder dit thema vallen zowel grensoverschrijdende sites als de sites op de Nederlandse Antillen (Briefadvies Werelderfgoed).

<sup>13</sup> Zie ondermeer: A. van der Woud, Een nieuwe wereld. Het ontstaan van het moderne Nederland, Bert Bakker.

<sup>14</sup> Vergelijk het volgende citaat: In de twintigste eeuw zijn de belangrijkste ontwikkelingen in de architectuur niet meer onlosmakelijk verbonden met een specifieke stijl, maar ligt de nadruk op het steeds weer vinden van oplossingen voor nieuwe opgaven, zowel praktisch als esthetisch. (W.J. Hellinga. *Architectuur 1900-1940*. In: J.E. Bosma, A.J.J. Mekking, K.A. Ottenheim en A. van der Woud (red.). (2007). *Bouwen in Nederland 600-2000*. Zwolle/Amsterdam. pp. 549/550.

<sup>15</sup> Vergelijk ook: J.E. Bosma (2007). *Stadsbeeld in verandering*. In: J.E. Bosma, A.J.J. Mekking, K.A. Ottenheim en A. van der Woud (red.). (2007). *Bouwen in Nederland 600-2000*. Zwolle/Amsterdam. p. 539.





De stelling van Amsterdam: Fort bij Edam

24

Het valt op dat in de eerder gekozen thematiek voorbij is gegaan aan de onder historici breed levende consensus dat de Nederlandse samenleving sterk egalitaire, naar het woord van de historicus J. Huizinga 'burgerlijke', trekken vertoont. Die trekken zijn al zichtbaar in de Middeleeuwen, met een naar Europese maatstaven zwakke adel en met de inrichting van waterschappen, die om betrokkenheid van brede bevolkingsgroepen vroegen. Het toont zich ook in de zestiende en vooral zeventiende eeuw, waarin de burgerij voering in handelsgeest en expansiedrift, en het wordt ook zichtbaar in de sterk burgerlijke inbreng in de achttiende-eeuwse Verlichting in ons land. Het is een lijn die zich tot op de dag van vandaag laat doortrekken.

In navolging van de historicus J. Huizinga<sup>16</sup> geldt daarom het thema 'Nederland als burgerlijke samenleving' als een belangrijk aanvullend thema, naast de hierboven geschetste interpretatie van de eerder genoemde thema's. Het slothoofdstuk, de Epiloog, bevat hier een nadere uitwerking van.

16 J. Huizinga. (2007). Nederlands geestesmerk. In: Verspreide opstellen over de geschiedenis van Nederland. Amsterdam, Amsterdam University Press / Athenaeum Boekhandel Canon. pp. 282-315 en Anton van der Lem, Het Eeuwige verbeeld in een afgehaald bed. Huizinga en de Nederlandse beschaving (Amsterdam, 1997).

## 2.5 Beoordelingskader

Uiteindelijk leiden de drie aspecten tot een beoordelingskader voor de kandidaten.

<b>Voldoet aan UNESCO criteria</b>	Uitzonderlijke en universele waarde, zoals uitgewerkt in de tien criteria uit de Operational Guidelines (paragraaf 1.2) Authenticiteit en integriteit (paragraaf 1.2)
<b>Past binnen beleidsfilters</b>	Global Strategy, met daarbinnen focus van het Koninkrijk der Nederlanden (paragraaf 2.2) Thema's van het verhaal Werelderfgoed Nederland (paragraaf 2.4)
<b>Beschikt over draagvlak en draagkracht</b>	Mate waarin kandidaten in staat en bereid zijn het beheer en behoud van een erfgoed te garanderen (paragraaf 13 en 2.3)

De kandidaten, die zich voor plaatsing op de Voorlopige Lijst aanmeldden, zijn tegen dit kader afgewogen. Van plaatsing op de Voorlopige Lijst kan alleen sprake zijn wanneer een erfgoed aan alle drie de aspecten beantwoordt.

## 2.6 Observaties en aanbevelingen over het Werelderfgoedbeleid

Het Werelderfgoed neemt binnen het Nederlandse erfgoedbeleid niet een heel bijzondere plaats in. Toch is er een aantal bijzonderheden verbonden aan het Werelderfgoed dat een nadere overweging verdient. De volgende observaties geven aanleiding tot aanbevelingen voor een steviger verankering van Werelderfgoed in het Nederlandse beleid.

Er bestaat een groot verschil tussen de beleving bij kandidaten en publiek van de meerwaarde van de Werelderfgoedstatus (geld, positie in beleid, toeristische attractiviteit) en de feitelijke opbrengst voor kandidaten (zie ook paragraaf 1.1). Uitgangspunt is dat kandidaten de status op zichzelf graag moeten willen. Wel verdient het Werelderfgoed binnen het reguliere Nederlandse beleid een meer expliciete plaats. De aanbeveling is niet om nieuw beleid en nieuwe regelgeving te laten gelden voor Nederlandse Werelderfgoederen, maar wel om het bestaande instrumentarium maximaal van toepassing te laten zijn op het Werelderfgoed. Daarnaast zou het Werelderfgoed effectiever toegang verdienen tot mogelijke subsidieregelingen.

De positie van het instrument Voorlopige Lijst is tot op heden nog wat weinig uitgekristalliseerd. In de praktijk bestaan er verschillende beelden over. Sommigen zien het als een aanmoedigingsinstrument; anderen als een eerste selectie waarin uiteindelijke plaatsing op de Werelderfgoedlijst al vrijwel geregeld is. In dit advies is vooral de tweede lijn gevolgd. Aanbeveling is om over dit aspect bij een volgende herziening bij voorbaat een keuze te maken.

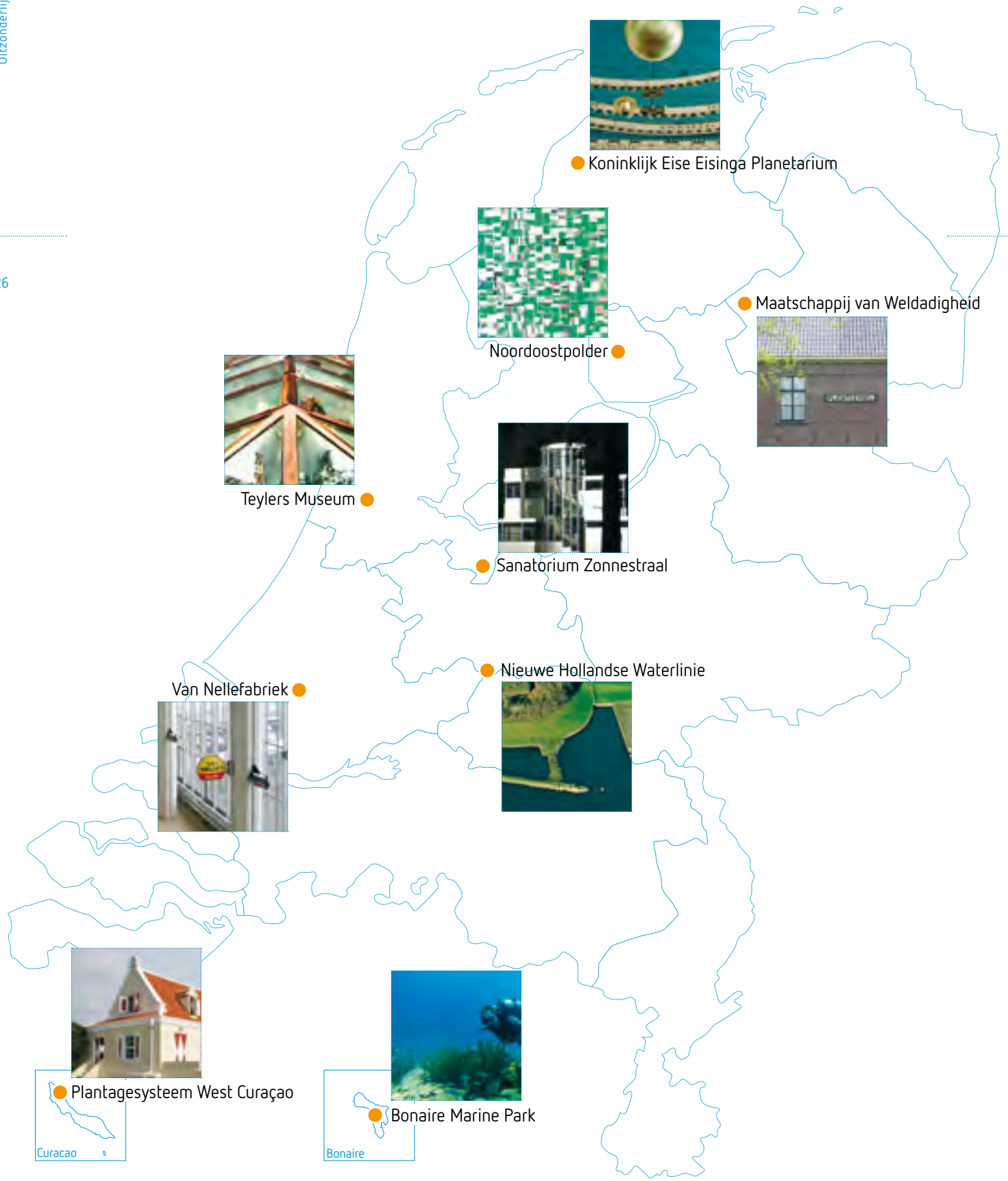
Het is verrassend hoeveel manieren er zijn waarop kandidaten zich in de afgelopen periode hebben gemeld om voor de Werelderfgoedstatus in aanmerking te komen. Sommigen stuurden rechtstreeks brieven naar UNESCO, anderen meldden zich via het ministerie van OCW, weer anderen primair via de media. Aanbeve-



Ir. D.F. Wouda Gemaal te Lemmer

ling is om voor de komende tien jaar een 'loket' aan te wijzen waar geïnteresseerde potentiële kandidaten zich kunnen melden.

In de suggesties voor kandidaten zaten naar verhouding weinig grensoverschrijdende of internationale seriële voordrachten. In de gevallen dat hiervan wel sprake was, is beoordeeld dat de voordracht over onvoldoende uitzonderlijke universele waarde beschikt om plaatsing op de Nederlandse Voorlopige Lijst te rechtvaardigen. Waar in andere landen sprake is van voordrachten van uitzonderlijke en universele waarde, is de internationale samenwerking onvoldoende gevorderd om aan te sluiten. Dit is spijtig, omdat internationale voordrachten een belangrijk instrument zijn voor de uitvoering van de UNESCO-strategie om tot een geloofwaardige en representatieve lijst te komen. In een aantal gevallen zullen door internationale samenwerking eerder dan over tien jaar (wanneer nieuwe herziening van de Voorlopige Lijst aan de orde is) internationale voordrachten gereed zijn en zal Nederland opnieuw gevraagd worden om te participeren. Aanbeveling is om in die gevallen de Voorlopige Lijst eerder aan te vullen met internationale voordrachten, om de voortgang van internationale samenwerking te bevorderen.



# 3. De Voorlopige Lijst

## 3.1 Inleiding

Het draait natuurlijk om de Voorlopige Lijst UNESCO Werelderfgoed van het Koninkrijk der Nederlanden 2010. De Voorlopige Lijst, zoals tot stand gekomen na herziening van de Voorlopige Lijst uit 1994/1995. Alle kandidaten, zowel van de Voorlopige Lijst van '94/'95, als degene die hebben laten weten in aanmerking te willen komen voor plaatsing op de nieuwe Voorlopige Lijst, zijn volgens de systematiek uit hoofdstuk 2 beoordeeld.

Hieruit is de Voorlopige Lijst 2010 voortgekomen (paragraaf 3.2), alsmede een drietal potentiële sites, waarvoor de bijzondere aandacht van het kabinet wordt gevraagd (paragraaf 3.3).

## 3.2 De Voorlopige Lijst 2010

De Voorlopige Lijst bevat negen kandidaten, te weten:

- Bonaire Marine Park
- Koninklijk Eise Eisinga Planetarium
- Maatschappij van Weldadigheid
- Nieuwe Hollandse Waterlinie
- Noordoostpolder
- Plantagesysteem West Curaçao
- Sanatorium Zonnestraal
- Teylers Museum
- Van Nellefabriek

Er bestaat geen rangorde tussen deze kandidaten: ze hebben allemaal uitzonderlijke en universele waarde. Wel is een onderscheid te maken in de mate waarin kandidaten een nominatie hebben voorbereid, waardoor ze het nominatieproces snel zouden kunnen ingaan. Op basis van de beschikbare informatie valt te verwachten dat de kandidaten Plantagesysteem Westelijk Curaçao, Teylers Museum en de Van Nellefabriek snel in staat zijn om tot een nominatie te komen. Aanbeveling is om een van deze kandidaten als eerste te nomineren en andere kandidaten meer gelegenheid te geven zich uitgebreider te prepareren.



## Bonaire Marine Park

Het Bonaire Marine Park bestaat uit de riffen rondom Bonaire. Het onderwaterpark omvat 2.700 hectare koraalrif, zeegrasvelden en mangrovesystemen en vormt een leefomgeving voor een grote verscheidenheid aan Caribische mariene soorten. Hieronder meer dan 50 soorten koraal en meer dan 350 vissoorten. Verschillende soorten zeeschildpadden nestelen op de stranden van Bonaire en Klein Bonaire en foerageren in Lac en op het rif. Het Lac is een baai die deels van de zee wordt afgesloten door een koraalrif. De baai bevat zeegrasvelden en is met mangroven omzoomd. Het Bonaire Marine Park heeft de status van Nationaal Park. Het park werd opgericht in 1979 en omvat de wateren rond de eilanden Bonaire en Klein Bonaire vanaf de hoogwaterlijn tot zestig meter diepte. Het Bonaire Marine Park is voorgedragen door het bestuurscollege van Bonaire en wordt beheerd door Stichting Nationale Parken (STINAPA) Bonaire.





Bonaire Marine Park

## Argumentatie van de commissie

### *Uitzonderlijke universele waarde*

Caribische koraalriffen onderscheiden zich van dergelijke systemen elders ter wereld door een unieke soortensamenstelling. Vergeleken met andere rif- of mangrove ecosystemen elders in het Caribische gebied zijn de koraalriffen van Bonaire goed bewaard gebleven en hebben een hoge biodiversiteit.

Het Bonaire Marine Park kan worden vergeleken met Belize, een onderwaterpark in het Caribische gebied dat al op de Werelderfgoedlijst staat, momenteel als bedreigd erfgoed. Het Bonaire Marine Park is een stuk kleiner dan het gebied in Belize (dat bij elkaar bijna 100.000 hectare beslaat en het grootste koraalrif op het noordelijk halfrond is). Op de volgende onderdelen is het Bonaire Marine Park onderscheidend: de gemiddelde koraalbedekking is hoger, het aantal jonge koralen per vierkante meter is hoger en het gemiddelde percentage bedekking met macro-algen is lager. Hieruit kan worden geconcludeerd dat de koraalriffen in Bonaire gezonder zijn dan die in Belize.

De marine biodiversiteit van Bonaire is van uitzonderlijke universele waarde en voldoet aan de criteria vii en ix:

**Criterion vii:** De flora en fauna in het Bonaire Marine Park zijn zeer gevarieerd en verkeren in een excellente staat.

**Criterion ix:** De excellente staat waarin de ecosystemen zich bevinden, is niet alleen lokaal van belang, maar voor de hele regio. Larven worden door de zeestroming meegenomen en voorzien benedenstroomse eilanden van nieuw leven. De aanwezige biomassa aan rifvissen is ook hoger dan elders in het Caribische gebied en kent daarnaast een hoge diversiteit aan soorten.

### *Beleidsfilter*

Het National Marine Park Bonaire past zeer goed binnen de focus van de opdracht aan de commissie: het is een natuurlijke site in het Caribische gebied.

### *Draagvlak en draagkracht*

Bonaire National Marine Park is sinds 1991 verantwoordelijk voor het management van het park. Het is een professionele organisatie, met een uitstekende reputatie. Bonaire staat wereldwijd bekend als pionier op het gebied van het instellen en beheren van een onderwaterpark. Zo heeft het UNEP (United Nations Environmental Programme/International Coral Reef Action Network) het Bonaire National Marine Park in 2001 officieel benoemd tot voorbeeldpark voor andere onderwaterparken.



### Aandachtspunt

Tijdens de World Heritage Marine Biodiversity Workshop te Hanoi, Vietnam, is de Zuidelijke Caribische eilandengroep, waartoe Bonaire behoort, en meer specifiek de marine biodiversiteit van Bonaire, unaniem erkend als van uitzonderlijke universele waarde. Uitgangspunt daarbij was dat Nederland samen met Venezuela een grensoverschrijdende voordracht zou doen. Op dit moment is het vanwege het ontbreken van medewerking van de Venezolaanse overheid niet mogelijk tot een dergelijke voordracht te komen. Omdat de commissie van mening is dat het Bonaire Marine Park als zodanig van uitzonderlijke universele waarde is, adviseert zij het Bonaire Marine Park op de Voorlopige Lijst te plaatsen. Uitbreiding van de voordracht kan op een later moment - onder wellicht gunstiger diplomatieke condities - alsnog overwogen worden.







## Koninklijk Eise Eisinga Planetarium

### Beschrijving

Het Koninklijk Eise Eisinga Planetarium in Franeker is het oudste werkende planetarium ter wereld. Dit bewegende model van ons zonnestelsel is tussen 1774 en 1781 gebouwd door wolkammer Eise Eisinga. Het is nog steeds in de originele staat te bewonderen en de werking is onveranderd. Het planetarium is gevestigd in het originele historische pand, het voormalige woonhuis van Eisinga. In zijn huiskamer heeft Eisinga een compleet schaalmodel van ons zonnestelsel gebouwd. Om het model in zijn woonkamer te kunnen realiseren, heeft Eisinga een werkelijke afstand van 1 miljoen kilometer verkleind tot 1 millimeter in het schaalmodel. De aanleiding voor zijn idee was de voorspelling dat de aarde zou vergaan door een bepaalde stand van de planeten. Met het model wilde hij aantonen dat dit niet zou gebeuren. Eise Eisinga was geen wetenschapper, maar een 'zonderling' die zelf het planetarium maakte. Het planetarium is vanaf het begin toegankelijk geweest voor iedereen die het wilde zien en kreeg wetenschappelijke erkenning. Alle boeken en schriften van Eisinga zijn nog bewaard gebleven en toegankelijk.

### Argumenten voor de commissie

#### *Uitzonderlijke universele waarde*

Eise Eisinga was een autodidact en heeft zich door zelfstudie opgewerkt tot een bedreven wiskundige die het complete zonnestelsel als raderwerk zodanig doorrekende en ontwierp dat het nog steeds in uitstekende staat en werkend is. Het motief om dit raderwerk te ontwerpen was ingegeven door zijn wens om het bijgeloof op wetenschappelijke wijze aan de kaak te stellen.



Het Eise Eisinga Planetarium in Franeker



34

Het planetarium voldoet aan de volgende criteria voor uitzonderlijke universele waarde:

**Criterium i:** al op 7 september 1783 rapporteerde professor J.H. van Swinden aan de curatoren van de toenmalige Universiteit van Franeker dat *“dit Planetarium in zich zelf uitnemend en zonder weêrga is, dewijl er geen ander kunststuk bekend was, waarop de schikking, bewegingen en verschijnselen der hemelligchamen zóó talrijk, zóó nauwkeurig vertoond worden, gelijk bleek uit den hoogen lof, door buitenlandse geleerden van den eersten rang, zelfs door Engelsche Journalisten”*. Nog steeds is het planetarium een uniek, creatief hulpmiddel om een kwestie die zich niet gemakkelijk inzichtelijk laat maken (de stand van de planeten) aan een groot publiek te presenteren.

**Criterium ii:** het planetarium vertegenwoordigt tegelijkertijd een specifieke periode (de Verlichting) en een lange regionale culturele traditie (die van de ‘lekenwetenschap’). De aanzet daartoe werd gegeven door de wiskundige Adriaan Metius (1572-1635), die behalve in het gebruikelijke Latijn ook in het Nederlands onderwijs gaf. Tot zijn leerlingen behoorden niet alleen latere wetenschappers en ingenieurs, maar ook een lange reeks ‘boerenprofessoren’. Eise Eisinga is de beroemdste van deze ‘leken’ en de enige die een technologische erfenis van deze omvang heeft achtergelaten.

**Criterium iv:** het planetarium is een (technologisch) monument van de Verlichting in met name de Noordelijke Nederlanden.

De integriteit en authenticiteit van het planetarium zijn bijzonder goed bewaard. Het planetarium functioneert nog precies zoals het destijds is gebouwd en wordt beheerd volgens de originele aanwijzingen van de maker ervan.

### **Beleidsfilter**

Het Eise Eisinga Planetarium is wel een van de meest opvallende uitwerkingen van het thema van Nederland als burgersamenleving. Het planetarium is op globale schaal uitzonderlijk, vanwege de manier waarop dit fenomeen de egalitaire trek in de Nederlandse samenleving illustreert: een amateurwetenschapper die een fantastisch wetenschappelijk construct maakt, dat bovendien de eeuwen doorstaat.

### **Draagvlak en draagkracht**

Het onderhoud van het planetarium gebeurt nog altijd op de traditionele manier. Het Eise Eisinga Planetarium is ondergebracht in een zelfstandige Stichting. Het pand is in eigendom van de Gemeente Franekeradeel. De Stichting Vrienden van het Koninklijk Eise Eisinga Planetarium vergroot het publieke draagvlak en geeft ondersteuning bij speciale projecten.



## Maatschappij van Weldadigheid

### Beschrijving

In 1818 werd de Maatschappij van Weldadigheid opgericht op initiatief van generaal Johannes van den Bosch, met als doel om de levensomstandigheden van de lagere klassen te verbeteren door hen arbeid, onderhoud en onderwijs te bieden. In de veengebieden Veenhuizen en Frederiksoord/Wilhelminaord stichtte de Maatschappij koloniën waarin bedelaars en landlopers te werk werden gesteld. Grote stukken ‘woeste grond’ werden systematisch ontgonnen via de oprichting van de landbouwkoloniën. De koloniën vormen een ruimtelijke weerslag van de gedachten over een opvoedende, corrigerende en hiërarchisch geordende gemeenschap. Deze weerslag is zichtbaar in de gebouwen (‘gestichten’ in carrévorm, zoals kazernes of tuchthuizen), maar ook in de uitgesproken structuur van de koloniën.

De voordracht is gedaan door de provincie Drenthe, samen met de gemeenten Westerveld en Noordenveld en omvat ook het Fochteloërveen, een restant van het hoogveengebied van waaruit Veenhuizen is ontgonnen.

### Argumenten van de commissie

#### *Uitzonderlijke universele waarde*

De koloniën vormen met hun ruimtelijke structuur, architectuur, functies en uitzonderlijke waarden en gaafheid een unieke uitdrukking van het vroeg 19e eeuwse westerse, utopische denken over de maatschappelijke orde, met name de verheffing van de onderklasse. De hiërarchische ordening van ontginningsassen, beplanting en gebouwen, waarbinnen corrigerende, opvoedende en verzorgende functies werden ondergebracht, weerspiegelen een geloof in de maakbaarheid van grond, mens en samenleving. De verbinding met het Fochteloërveen illustreert tot waar de ontginning heeft plaatsgevonden.

De Maatschappij van Weldadigheid voldoet aan de volgende criteria voor uitzonderlijke universele waarde:

**Criterium ii:** de visionaire wijze waarop Generaal Johannes van den Bosch de grote problematiek van armoede en criminaliteit aanpakte, door middel van het stichten van koloniën, was een belangrijke inspiratiebron voor veel verlichte denkers in de westerse wereld. Deze ideologie en de nog steeds tastbare uitwerking ervan zijn uniek.

**Criterium iv:** in de inrichting van de gebieden komen de utopische, maatschappelijke en politieke ideeën in architectuur, stedenbouw en landschapsontginning tot uitdrukking. De orthogonale, hiërarchische ordening van de landbouwontginningen met kanalen, wijken, beplanting en vaste maten weerspiegelt de ontwikkeling naar een geheel maakbaar landschap. De verdeling van de gebouwen over het gebied, hun functies en hun architectonische uitwerking bieden de maatschappelijke pendant van die maakbaarheid.

**Criterium vi:** de koloniën markeren een grote stap voorwaarts in het denken over de minderbedeelden in de westerse samenleving. De koloniën zijn uniek vanuit cultuurhistorisch en landschappelijk oogpunt. In hun onderlinge samenhang vormen landschap en gebouwen in de twee gebieden de neerslag van bijna twee eeuwen Nederlandse cultuurgeschiedenis.

#### **Beleidsfilter**

De Maatschappij van Weldadigheid vormt een van de eerste tekenen van de moderniteit in Nederland, gekoppeld aan een zeer herkenbaar burgerlijk ideaal: verheffing van de onderklasse. Het past daarmee op een prachtige manier binnen de thema's die voor het Nederlands Werelderfgoed worden gehanteerd.



PLICHTCEVOEL



### Draagvlak en draagkracht

Voor de instandhouding en het beheer van het gedeelte van de Maatschappij van Weldadigheid in Veenhuizen, is de Bestuurscommissie Veenhuizen ingesteld. Hierin hebben de gemeente Noordenveld, de provincie Drenthe samen met het ministerie van VROM zitting. Er bestaat breed draagvlak voor de Maatschappij van Weldadigheid onder de bewoners, de ondernemers (verenigd in de Stichting Veenhuizen Cultuur en Toerisme) en de verschillende landschap- en natuurorganisaties, zoals Staatsbosbeheer, Natuurmonumenten en het Drents Landschap.

## Nieuwe Hollandse Waterlinie

38

### Beschrijving

De Nieuwe Hollandse Waterlinie is een verdedigingslinie van de Vesting Holland en is aangelegd in de 19e en 20e eeuw. De Waterlinie loopt van Vesting Naarden tot Fort Steurgat in de Biesbosch. Ook de Stelling van Amsterdam maakt onderdeel uit van de verdediging van de Vesting Holland, maar dateert van begin 20e eeuw. Beide linies overlappen elkaar gedeeltelijk. Het principe van de verdediging was dat het land enkele decimeters onder water werd gezet om de vijand de doorgang te beletten. De linie bestaat uit meer dan 1.000 gebouwde objecten (waaronder forten, kazematten, sluizen en houten huizen) met een daartussen gelegen stelsel van waterwerken. Daarmee is de Nieuwe Hollandse Waterlinie een van de grootste projecten die ooit in ons land werd gerealiseerd. De schootsvelden en inundatiegebieden (waar het water werd ingelaten) rond de forten zijn als gevolg van de tot in 1963 gehandhaafde Kringenwet (uit 1853), waarbij schootsvelden en inundatievelden vrij moesten blijven van bebouwing, nu nog steeds grotendeels landschappelijk open gebied.

De Nieuwe Hollandse Waterlinie stond al op de Voorlopige Lijst uit 1994/1995 en is voorgedragen door het Nationaal Project Nieuwe Hollandse Waterlinie.

### Argumenten van de commissie

#### *Uitzonderlijke universele waarde*

De verdedigingslinie is uniek door het gebruik van een methode van onder water zetten en het daaraan gekoppelde stelsel van waterwerken, evenals de gaafheid van het complex van bouwwerken (forten).









Kazematten



Buitenste ring Torenfort Honswijk

40

De Nieuwe Hollandse Waterlinie voldoet aan de volgende criteria voor uitzonderlijke universele waarde:

**Criterium ii:** het defensieve belang van de waterlinie heeft ertoe geleid dat in een van de drukstbevolkte landen van de wereld een strook landschap relatief onbebouwd is gebleven. In de aanleg van de waterlinie is een voortdurend bijsturen waarneembaar op basis van de laatste stand van de techniek: die bepaalde de hoogte van forten en de dikte van muren.

**Criterium iv:** De verdedigingslinie uit de 19e en 20e eeuw is een typisch kenmerk van de kennis van Nederland op het gebied van waterbeheer en de praktische toepassing hiervan, in dit geval voor de landsdeling.

**Criterium v:** het ingenieuze defensiesysteem, dat gebruik maakt van onder water zetten en verdediging van waterinlaatpunten, is een uniek fenomeen in de wereld. Het fenomeen is kwetsbaar geworden omdat het defensieve belang van de waterlinie verdwenen is.

### **Beleidsfilter**

De Nieuwe Hollandse Waterlinie is - net als de Stelling van Amsterdam - kenmerkend voor de manier waarop in Nederland niet alleen gevochten werd tegen water als ook gevochten werd met het water als bondgenoot. Binnen de Nederlandse context zijn belangrijke delen van de Nieuwe Hollandse Waterlinie bovendien aan te merken als een waardevol cultuurlandschap met in het agrarisch gebied waardevolle verwevingsnatuur. Vooral de forten zijn, door hun dommelende karakter, een rijke refugie voor flora en fauna van het gebied.

Door de Nieuwe Hollandse Waterlinie als uitbreiding op te nemen van de Stelling van Amsterdam, is deze plaatsing op de Voorlopige Lijst niet van effect op het totaal aantal Werelderfgoederen en daarmee een belangrijke ondersteuning van de Global Strategy.

### **Draagvlak en draagkracht**

Behoud en ontwikkeling van de Nieuwe Hollandse Waterlinie zijn georganiseerd als Nationaal Project. De betrokken overheden werken samen in een bestuurlijk platform, de Liniecommissie. Het projectbureau voert het secretariaat voor de Liniecommissie en zet zich in voor het behoud van het culturele erfgoed door ontwikkeling van de Linie. Van groot belang is dat er een waterplan is gemaakt voor het gehele territorium van de Linie: het Panorama Kraaijenhof. De Liniecommissie wordt over alle ontwikkelingen in het gebied geadviseerd door een Kwaliteitsteam, onder voorzitterschap van de Rijksadviseur voor het Landschap.

Het gebied kent verschillende eigenaren; overheden (gemeenten, provincies en Rijk), landschap- en natuurorganisaties zoals Staatsbosbeheer en Brabants Landschap en particulieren.

### **Aandachtspunt**

Geadviseerd wordt om de Nieuwe Hollandse Waterlinie als uitbreiding van de Stelling van Amsterdam aan UNESCO voor te dragen voor plaatsing op de Werelderfgoedlijst. Met deze uitbreiding verandert het totaal aantal Werelderfgoederen vanuit Nederland niet.

Uitwerking van de aansluiting van de Nieuwe Hollandse Waterlinie op de Stelling van Amsterdam ligt inhoudelijk voor de hand. Bestuurlijke overeenstemming op dit punt is er echter nog niet. Advies aan het kabinet is om te bevorderen dat dit gebeurt.



## Noordoostpolder

### Beschrijving

De Noordoostpolder stond al op de Voorlopige Lijst van 1994/1995 en is opnieuw aangedragen door de gemeente Noordoostpolder. De polder is rond 1940 gewonnen uit de voormalige Zuiderzee. Na de drooglegging is het landschap rationeel vormgegeven. De polder is ontworpen vanuit het oogpunt van optimale landbouwkundige productie, maar ook als wetenschappelijke, esthetische en intellectuele uitdaging. Kenmerkend zijn het assenstelsel van wegen en een ring van dorpen rondom Emmeloord. Voor elk dorp is een sociologisch onderzoek en onderbouwing geschreven waarop de ruimtelijke planning kon worden gebaseerd. De resultaten van deze onderzoeken zijn precies doorvertaald in consequenties voor de ruimtelijke inrichting (spreiding, ligging en inrichting van boerderijen). In de gehele Noordoostpolder zijn de bouwkundige en stedenbouwkundige inzichten van de Delftse School te herkennen, met uitzondering van het dorp Nagele. Dat is in de jaren vijftig volledig ontworpen door architecten uit de stroming van het 'Nieuwe Bouwen'.

### Argumenten van de commissie

#### *Uitzonderlijke universele waarde*

De Noordoostpolder is een unieke representant van een moderne rationele denkwijze over de ruimtelijke inrichting, die uitzonderlijk goed zichtbaar kon worden in het landschap, de stedenbouw, de architectuur en de bevolkingssamenstelling doordat de hele polder ontworpen kon worden op de tekentafel.

De voordracht voldoet aan de volgende criteria voor uitzonderlijke universele waarde:

**Criterion iv:** de Noordoostpolder vormt een ultiem voorbeeld van het geloof in een maakbare samenleving. Aan de hand van Christallers centrale plaatsentheorie werd de Noordoostpolder integraal ontworpen en uitgevoerd. Op basis van sociologisch onderzoek werden richtlijnen opgesteld voor de dichtheid, positionering en ontwikkeling van winkels, aantallen woningen en kerken. Ook aan de landbouwkundige verkaveling lag wetenschappelijk onderzoek ten grondslag. De bevolking werd samengesteld en (aanvankelijk) gecontroleerd.

**Criterion vi:** kenmerkend voor de Noordoostpolder was de uitgebreide sociaaleconomische selectie van 'juiste bewoners'. Die 'juiste bewoners' zijn er gekomen en hebben als pioniers verder vorm gegeven aan de polder, deze ingericht, het verenigingsleven ingericht en daarmee de sociaal-culturele identiteit van de Noordoostpolder zelf vormgegeven.

#### *Beleidsfilter*

Binnen de Noordoostpolder is het voormalige eiland Schokland een representant bij uitstek van het thema Nederland Waterland. De planmatige opzet van de Noordoostpolder is een uitwerking van de modernisering (zowel qua idee als qua bouwstijl) en toont ook de egalitaire trekjes van onze samenleving.

### ***Draagvlak en draagkracht***

De draagkracht binnen de gemeente Noordoostpolder is groot; de Noordoostpolder heeft een duidelijk handelingsperspectief voor de toekomst van het gebied en de bescherming van de polder. Bij ruimtelijke planvorming vormt het onderwerp cultuurhistorie een vertrekpunt. Bij het opstellen van deze plannen zijn het waterschap, de provincie Flevoland, de Rijksdienst voor Cultureel Erfgoed (RCE) en belangengroeperingen betrokken. Als siteholder voor het Werelderfgoed Schokland heeft de gemeente Noordoostpolder bovendien sinds 1995 ervaring met wat er komt kijken bij een Werelderfgoed-status.

### **Aandachtspunt**

Er is sprake geweest van een gecombineerde voordracht van de Noordoostpolder tezamen met andere Zuiderzeewerken. Deze gedachte is echter niet gevolgd, omdat de Noordoostpolder als zelfstandige voordracht al uitzonderlijk is en zich heel specifiek richt op de inrichting van de polder nadat deze was drooggelegd.









## Plantagesysteem van West Curaçao

### Beschrijving

Het plantagesysteem van West Curaçao is een cultuurlandschap dat een beeld geeft van de Caribische slavernijplantages in de periode tussen de 17e en de vroege 20e eeuw. Het systeem bestaat in de voordracht uit vier verschillende plantages op Banda Abou, het westelijke gedeelte van het eiland Curaçao: de plantages Ascencion, San Juan, Savonet en Knip. De voordracht is gedaan door de Nederlandse Antillen en wordt na opheffing van de Nederlandse Antillen getrokken door het Bestuurscollege van Curaçao.

De plantages zijn relatief groot, 500 tot 700 hectare. Elke plantage bestaat uit een plantagehuis (het zogenaamde landhuis) met bijbehorende gronden, verwilderde vegetatie en overblijfselen van verblijfplaatsen van slaven, andere bijgebouwen, archeologische vindplaatsen en gedenkplaatsen. Anders dan bij veel andere plantages op Curaçao, zijn deze plantages niet naderhand bebouwd.



Landhuis Ascencion



Museo Tula

## Argumentatie van de commissie

### *Uitzonderlijke universele waarde*

De plantages op Curaçao verschillen van andere plantagesystemen, doordat het klimaat op Curaçao commerciële landbouw nagenoeg onmogelijk maakte. Datgene wat verbouwd werd, diende om de eigen bevolking te voeden. Hiermee zijn de plantages een belangrijk symbool voor de spilfunctie die Curaçao jarenlang had in de slavenhandel. Het plantagesysteem is een bijzonder voorbeeld van de manier waarop slaven en andere groepen met elkaar omgingen in erbarmelijke omstandigheden en gezamenlijk een eigen samenleving hebben opgericht.

De landhuizen zijn authentiek, en waar nodig in authentieke stijl gerestaureerd. Op enkele plekken wordt geëxperimenteerd met het weer zichtbaar maken van het oorspronkelijke landgebruik. Dat gebeurt op plantage Knip op niet-authentieke manier.

De westelijke plantages voldoen aan criteria ii, iv en v voor uitzonderlijke universele waarde.

**Criterion ii:** het plantagesysteem is een voorbeeld van belangrijke uitwisseling van menselijke waarden weergegeven in buitengewone architectuur, uitzonderlijk landschap en prominente monumentale kunst, gedurende een periode van 300 jaar.

**Criterion iv:** de plantages zijn een sprekend voorbeeld van typisch Curaçaose landhuizen.

**Criterion v:** de plantages zijn een uitzonderlijk voorbeeld van traditionele menselijke nederzettingen en landgebruik, kenmerkend voor de menselijke interactie met de natuurlijke omgeving in moeilijke omstandigheden.

### *Beleidsfilter*

Het plantagesysteem van West Curaçao past als cultuurlandschap en als Caribisch erfgoed zeer goed binnen de focus van de opdracht van de commissie.

### *Draagvlak en draagkracht*

Voor het uitwerken van de nominatie van het plantagesysteem is een commissie opgericht, die eerder ervaring heeft opgedaan met de voordracht van Willemstad. In deze commissie zijn alle betrokken organisaties vertegenwoordigd. In de exploitatie van de verschillende landhuizen is in de huidige situatie voorzien (voor San Juan is over de exploitatie van het landhuis de commissie niets bekend). De voordragende commissie heeft aangegeven dat de eigendomssituatie en het beheer nog aandacht behoeven bij een daadwerkelijke voordracht. De plantages kennen verschillende eigenaren en er is niet een beheersorganisatie. Voor een nominatiedossier zijn al veel voorbereidingen getroffen, waaronder een internationale vergelijkende studie.

### *Aandachtspunt*

Door het inhoudelijke werk dat al gedaan is, kan een nominatie van de Westelijke Plantages redelijk snel worden voorbereid. Daartoe is nog wel een antwoord nodig op de vraag op welke wijze het erfgoed als ensemble beheerd wordt.

## Sanatorium Zonnestraal

### Beschrijving

Het Sanatorium Zonnestraal is een tuberculose-nazorgkolonie en is voorgedragen door het Landgoed Zonnestraal. Het omvat een hoofdgebouw, twee paviljoens (Dresselhuyspaviljoen en Ter Meulenpaviljoen), werkplaatsen en een dienstbodehuis (de Koepel). Het complex is tussen 1926 en 1931 ontworpen door de architect Jan Duiker vanuit de gedachte dat TBC binnen 30 jaar overwonnen zou zijn door wetenschappelijke vooruitgang. Het Sanatorium is van 1928 tot 1950 in bedrijf geweest. In 1957 werd het complex getransformeerd tot een algemeen ziekenhuis. In de jaren daarna is het verscheidene keren uitgebreid.

Functionaliteit was het uitgangspunt in het ontwerp van Duiker. Het ensemble is gebouwd met een specifieke functie (sanatorium) en van materialen die niet bedoeld waren om langer mee te gaan dan 30 jaar. Het ontwerp is erop gericht de scheiding tussen 'binnen' en 'buiten' zo vaag mogelijk te maken: licht en lucht moesten optimaal beschikbaar zijn voor de TBC-patiënten.

### Argumenten van de commissie

#### *Uitzonderlijke universele waarde*

Duiker is erin geslaagd met minimale middelen een bijzonder ensemble neer te zetten. Zonnestraal is erkend als één van de iconen van de architectuurbeweging 'het Nieuwe Bouwen'.



Dresselhuyspaviljoen Jannes Linders

Sanatorium Zonnestraal voldoet aan de volgende criteria van uitzonderlijke universele waarde:

**Criterion i:** Zonnestraal is ontworpen om tijdelijk te zijn en daarom gebouwd met een minimum aan materialen. Binnen deze condities heeft de architect een gebouw ontworpen dat internationaal wordt beschouwd als een icoon.

**Criterion ii:** Zonnestraal staat symbool voor de eerste initiatieven van de Nederlandse Diamantbewerkerbond in hun strijd voor gemeenschappelijke gezondheidszorg. Het ensemble wordt daarom beschouwd als een monument voor sociaal-culturele vernieuwing.

**Criterion iv:** Zonnestraal overstijgt het ideologische en esthetische karakter van het Nieuwe Bouwen. Het ensemble maakt deel uit van het collectieve geheugen van de Nederlandse sociale en politieke geschiedenis, van de technische cultuur en van de medische wetenschap van die tijd.

De authenticiteit van het Sanatorium wordt als volgt geborgd. In 1995 is gestart met een uitgebreide restauratie en reconstructie van het ensemble. Het wordt teruggebracht naar het oorspronkelijke ontwerp van Duiker. De restauraties worden uitgevoerd volgens de Werelderfgoedcriteria en er wordt zo veel mogelijk gebruikt gemaakt van oorspronkelijke materialen.



**Beleidsfilter**

Bijzonder aan Zonnestraal is wat het ensemble representeert. Het is een uiting van zowel het Nieuwe Bouwen, als het nemen van maatschappelijke verantwoordelijkheid (het sanatorium was een initiatief van de eerste Nederlandse vakbond (de Diamantbewerkersbond) voor gemeenschappelijke gezondheidszorg en illustreert daarmee zowel de sociaal-culturele vernieuwing in de jaren '20 en '30, als een bijzondere aanpak van TBC, gericht op terugkeer in de maatschappij door een arbeidsgerichte benadering. Sanatorium Zonnestraal is de bouwkundige, materiële weergave van het doel van de Moderne Beweging, als onderdeel van de modernisering van de 20e eeuw.

**Draagvlak en draagkracht**

Het complex is sinds vier jaar eigendom van woningcorporatie de Alliantie, die ervaring heeft met stads-herstel. Voor het beheer van het landgoed is de Alliantie een partnerschap aangegaan met het Goois Natuurreservaat (GNR). Overige publieke partners zijn de gemeente, de provincie Noord-Holland en de Rijksdienst voor Cultureel Erfgoed.





Dresselhuyspaviljoen bij nacht



De Ovale Zaal



## Teylers Museum

### Beschrijving

Het Teylers Museum in Haarlem is begonnen als levenswerk van een Haarlemse burger die de idealen van de Verlichting omarmde, Pieter Teyler. Het is gebouwd achter het woonhuis van deze grondlegger van het museum. Het is sinds 1784 een ‘Gesamtkunstwerk’, een onverbrekkelijk geheel van idealen, architectuur en collecties, in een gebouw met een authentiek en monumentaal karakter. In de Ovale zaal van het museum bevindt zich een collectie fysische instrumenten, fossielen en een in de natuurwetenschappen gespecialiseerde bibliotheek. Het Teylers Museum heeft zichzelf voorgedragen voor plaatsing op de Voorlopige Lijst.

### Argumenten van de commissie

#### *Uitzonderlijke universele waarde*

Op de Werelderfgoedlijst kan alleen ‘onroerend goed’ worden geplaatst. Dat maakt dat collecties van musea buiten beschouwing blijven. Toch staat een aantal musea op de Werelderfgoedlijst (onder meer het Museuminsel in Berlijn). Dat is ook voor het Teylers museum mogelijk. Het Teylers Museum vormt namelijk een authentieke materiële getuigenis van de ideeën van de Verlichting en de ontdekking van de wereld tussen 1750 en 1850. Als museum is het de enige instelling ter wereld die kan bogen op een ononderbroken vestiging in het oorspronkelijke gebouw, met authentieke inrichting, een organisch gegroeide collectie, waarbij nog steeds dezelfde missie wordt uitgevoerd in dezelfde eigendomsverhoudingen. Het is daarmee een unieke combinatie van materieel en immaterieel erfgoed en een toonbeeld van continuïteit en authenticiteit.



De omloop van de Ovale Zaal

52

Het Teylers Museum voldoet aan de volgende criteria voor uitzonderlijke universele waarde:

**Criterium i:** het oudste deel van het gebouw, de Ovale Zaal, is een uitzonderlijk gaaf voorbeeld van neoclassicistische architectuur in de Republiek der Nederlanden met zijn burgerlijke cultuur. Bijzonder is de lichttoevoer; de bezoeker wordt als het ware verlicht vanuit de hemel. Door de creatieve oplossing voor het opbergen van verschillende soorten objecten, ontstond een microkosmos van de wereld waarin alle natuurhistorische kennis bijeen was gebracht.

**Criterium ii:** het openen van een gebouw met een museale functie door burgers, voor burgers was een intellectueel, politiek en sociaal belangrijke gebeurtenis. In dit gebouw werd het grote ideaal van de Verlichting op de meest concrete wijze zichtbaar gemaakt: het toegankelijk maken van kennis voor iedere burger. Het museum is sinds 1784 ononderbroken geopend voor het publiek. De collecties, bibliotheek en archieven vormen samen een uniek samenhangend overzicht van de grote wetenschappelijke vragen en ontdekkingen tussen 1750 en 1850.

**Criterium iv:** het museum is een materiële neerslag van de grote Verlichtingsidealen. In de Ovale Zaal stapt de bezoeker letterlijk de Verlichting in. Het museum weerspiegelt de steeds veranderende behoeften van het publiek en de veranderende omgang met de Verlichtingsidealen.

### ***Beleidsfilter***

Het Teylers museum is een prachtige illustratie bij het thema 'Nederland als burgersamenleving' door de rol die burgers speelden bij het bevorderen van de wetenschap en kennisverspreiding tijdens de Verlichting.

### ***Draagvlak en draagkracht***

Het gebouw en de collecties zijn eigendom van de Teylers Stichting, die werd opgericht bij de dood van Pieter Teyler in 1778. Het beheer van het hofje, de instandhouding van twee wetenschappelijke genootschappen en een leerstoel aan de Universiteit Leiden zijn onderdeel van de activiteiten van de Teylers Stichting. Het beheer van het museumcomplex is in handen van de Stichting tot Beheer en Instandhouding van het Teylers Museum.

## Van Nellefabriek



Van Nellefabriek

### Beschrijving

Het complex van de Van Nellefabriek (J.A. Brinkman en L.C. van der Vlugt) stond al op de Voorlopige Lijst van 1994/1995 en is opnieuw voorgedragen door de gemeente Rotterdam. Het is ontworpen tussen 1925 en 1931 en heeft als meest kenmerkende element de enorme glazen gevels. Tegenwoordig is de Van Nellefabriek een hightech centrum voor design en communicatie. Een onderkomen voor zo'n 50 tot 70 kleine en middelgrote bedrijven. Het complex heeft nog grotendeels de oorspronkelijke terreinrichting. Tussen de fabrieken en het expeditiegebouw bevindt zich een aantal zeer karakteristieke glazen luchtbruggen waarin de goederen zichtbaar getransporteerd werden.

De gedachte achter het ontwerp van de fabriek was een moderne, transparante en gezonde werkomgeving in het groen te creëren, die ten goede zou komen aan zowel het welzijn van de werknemers als aan de productiecijfers. De ontstaansgeschiedenis van het complex toont een radicale toepassing van een aantal vroeg 20ste-eeuwse culturele en technische begrippen. Hierdoor is een consistent toegepaste, nieuwe, functionele en zakelijke architectuur ontstaan, die al in de bouwtijd veel belangstelling ondervond en breed werd gewaardeerd.

### Argumenten van de commissie

#### *Uitzonderlijke universele waarde*

De fabriek is vanwege haar pioniersrol vanuit de Moderne Beweging van grote invloed geweest op de ontwikkeling van de moderne architectuur in Europa en daarbuiten. Het is echter niet alleen de bouwstijl, maar juist de interactie met de maatschappelijke opgaven uit de tijd die de Van Nellefabriek bijzonder maken.

Tijdens de transformatie, vanaf eind jaren '90, is veel zorg en aandacht geweest voor het behoud van de

authenticiteit van het gebouw. De restauratiearchitect is er altijd vanuit gegaan dat de Van Nellefabriek Werelderfgoed zou worden en heeft vanuit dat vertrekpunt de restauratieopgave uitgevoerd.

De Van Nellefabriek voldoet aan de volgende criteria voor uitzonderlijke universele waarde:

**Criterion ii:** de Van Nellefabriek is gebouwd als de eerste 'daglichtfabriek' in Europa en geldt als het klassieke voorbeeld van de Nederlandse Moderne Beweging. Het complex is internationaal van grote architectuurhistorische waarde. Het ontwerp is volledig gebaseerd op een voorbereidende analyse van zowel de technische als de sociale functies die een fabriek zou kunnen vervullen. Er was aandacht voor de ontwikkeling van de lagere sociale klassen. Het complex heeft grote sociaal-historische waarde vanwege de zorg die werd gegeven aan goede arbeidsomstandigheden, met draaiende ramen, ongehinderd uitzicht naar buiten, de inrichting van kleedkamers met douches en toiletten, de beschikbaarheid van sportvelden, een tuin, een kantine en een bibliotheek. Het is de weerslag van de maatschappelijke ontwikkeling van cityvorming en de tegenreactie op schaalvergroting en walmende fabriekspijpen.

**Criterion iv:** kenmerkend is de serene, elegante architectuur die een afspiegeling is van de 'machine-esthetiek' en het streven naar het immaterialiseren van het ontwerp, dat werd gedeeld door de architecten en de opdrachtgever. De ongedecoreerde, ritmisch geproportioneerde bouwvolumes zijn daarom voorzien van zwart betegelde plinten, licht gepleisterde gevels en glazen vliesgevels met lichte stalen profielen. Het complex kan gezien worden als baanbrekend voor de constructiegeschiedenis en de ontwikkeling van de bouwtechnologie.

**Beleidsfilter**

De Van Nellefabriek is een uitwerking van de Nederlandse bijdrage aan de modernisering, een van de Nederlandse thema's.

**Draagvlak en draagkracht**

De Van Nellefabriek is eind jaren '90 verworven door een Maatschap, bestaande uit een eenmansbedrijf en twee dochterbedrijven van Volker Wessels. Deze maatschap heeft het veranderingsproces naar de Van Nelle Ontwerpfabriek mogelijk gemaakt. Zes jaar later is een commanditaire vennootschap (c.v.) de nieuwe eigenaar geworden. Deze c.v. bestaat uit een groep particuliere beleggers. Hiermee is de lijn van ondernemerschap uit het verleden voortgezet naar de toekomst. Ruim 100 bedrijven (op het terrein van communicatie, design, architectuur en media) huren kantoorruimte in de Van Nellefabriek. Voor de huurders gelden duidelijke richtlijnen voor het gebruik van de ruimte. De gemeente Rotterdam vervult een ondersteunende rol, onder andere via het bestemmingsplan. De Van Nellefabriek heeft als Rijksmonument een adequate beschermde status. Daarnaast is het belang van het erfgoed geborgd in het bestemmingsplan.





Interieur Van Nellefabriek



### 3.3 Bijzondere situaties

56

Naast de negen voorgestelde kandidaten zijn er drie bijzondere situaties. Deze erfgoederen voldoen aan de criteria van uitzonderlijke universele waarde en passen binnen de focus van de opdracht, maar schieten (op dit moment) nog tekort op het criterium draagvlak en draagkracht. Het advies aan het kabinet is zodanig te investeren in draagvlak en draagkracht bij deze kandidaten dat ze bij de volgende herziening op de Voorlopige Lijst kunnen worden geplaatst.

Het gaat om de volgende kandidaten:

- Nederlandse deel van de Limes
- Het eiland Saba
- Een toonbeeld van de Nederlandse volkshuisvestingsbeweging

### De Limes

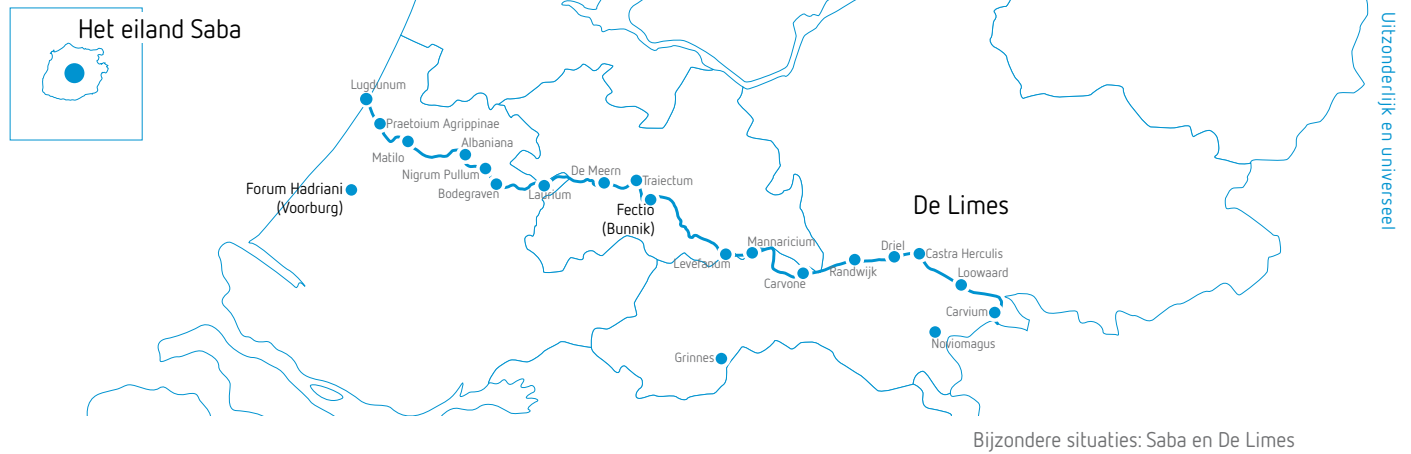
De Limes is de vroegere grens van het Romeinse rijk, een militaire zone bestaande uit wegen, verdedigingswerken en burgernederzettingen. Een internationaal gezelschap van wetenschappers streeft ernaar de gehele Limes op te nemen op de Werelderfgoedlijst. De muur van Hadrianus in Groot Brittanië is het eerste deel van de Limes dat op de Werelderfgoedlijst is geplaatst. In 2005 is een deel van de Duitse Limes daar aan toegevoegd, in 2008 gevolgd door een deel van de Schotse Limes. Andere landen, waaronder Hongarije, zijn op dit moment bezig met voorbereidingen op dit vlak. Vanuit de internationale gemeenschap is een beroep gedaan op Nederland om ook het Nederlandse deel van de Limes hier aan toe te voegen.

Op de Voorlopige Lijst 1994/1995 staan twee erfgoederen die onderdeel uitmaken van de Limes. Een daarvan is Forum Hadriani in Voorburg, waar de archeologische overblijfselen van de Romeinse stad, maar ook sporen van de Caninefatenstam bijzonder goed bewaard zijn gebleven. Het andere erfgoed is Fort Vechten bij Bunnik. In dit gebied zijn de overblijfselen van een omvangrijk militair complex uit de Romeinse tijd te vinden.

#### Argumenten van de commissie

##### *Uitzonderlijke universele waarde*

Bijzonder aan het Nedergermaanse deel van de Limes is het sterk conserverende karakter van de ondergrond door een combinatie van een hoge zuurgraad en een hoog grondwaterpeil. Daardoor zijn unieke vondsten gedaan, zoals hoekpalen van wachttorens, (waardoor een goede reconstructie van torens en greppels mogelijk is), volledig bewaarde Romeinse wapens (speren, zwaarden) en houten schrijftabletten met museale importantie. Er is veel hout uit de Romeinse tijd teruggevonden, wat betekent dat datering van de restanten en voorwerpen tot op het jaar nauwkeurig mogelijk is. Deze precieze chronologie is van geweldig belang



Bijzondere situaties: Saba en De Limes

gebleken in de historiografie van het Romeinse Rijk als geheel. In de opbouw van de Nedergermaanse Limes is sprake van ‘antiek watermanagement’: de fortenreeks beweegt mee met de zich telkens verleggende lopen van de Rijn. Die verwevenheid met het water en de specifieke lokale natuurlijke hulpbronnen maken dat het Nederlandse deel binnen het geheel van de Limes een heel specifieke positie inneemt en een wezenlijke en relatief interessante bijdrage geeft aan de variatie die de Limes kenmerkt.

De delen van de Limes op de huidige Werelderfgoedlijst zijn opgenomen onder de volgende criteria voor uitzonderlijke universele waarde:

**Criterium ii:** de Limes als geheel is een expressie van de ontwikkeling van Romeinse militaire architectuur en de invloed van de grens op de urbanisatie en groei van transportroutes.

**Criterium iii:** de Limes is het grootste artefact van het Romeinse Rijk, één van ’s werelds grootste pre-industriële rijken. De fysieke restanten van de Limes geven de complexiteit van de Romeinse cultuur weer, alsmede haar verbindende factoren in Europa en de Mediterraane wereld. De constructies van de Limes zijn het bewijs van de grenzen van het Romeinse Rijk en geven aanknopingspunten voor de ‘inburgering’ van inheemse volken. De Limes was geen onneembare grens; het was een instrument voor het toestaan van en de controle op het verplaatsen van burgers, stammen en kooplieden binnen de militaire units. Op deze manier werd de Romeinse cultuur verspreid door de gehele regio en absorbeerde ze tegelijkertijd invloeden van buiten de grenzen van het Romeinse Rijk.

**Criterium iv:** de Limes is een weergave van de macht en grootsheid van het Romeinse Rijk en van de verspreiding van de klassieke cultuur, die veel van de latere

ontwikkeling van Europa gevormd heeft. De specifieke manier waarop de Limes als grens functioneerde heeft daarbij nog lang na de val van het Romeinse rijk invloed gehad op de historische en culturele ontwikkelingen van Europa.

**Beleidsfilter**

De Limes valt als onderdeel van een grensoverschrijdende internationale voordracht binnen de focus van de opdracht.

**Draagvlak en draagkracht**

De Limes strekt zich uit over meerdere provincies en het eigenaarschap is daardoor versnipperd over meerdere provincies en gemeenten. De commissie heeft gesproken met de provincies Zuid-Holland, Utrecht en Gelderland en met de gemeenten Utrecht, Nijmegen en Leidschendam-Voorburg. Constatering van de commissie is dat ieder voor zich initiatieven ontplooit op verschillende terreinen. Samenhang en onderlinge afstemming ontbreken. Er is in de huidige situatie geen partij aan te wijzen die zich verantwoordelijk voelt voor de gehele Limes. Een trekker voor een voordracht tot nominatie ontbreekt daarmee.

**Aandachtspunt**

De commissie acht de uitzonderlijke universele waarde van de Nederlandse Limes ruimschoots aangetoond. Een punt van zorg is echter de draagkracht voor een nominatie van de Limes voor de Voorlopige Lijst. Gegeven deze situatie is er volgens de criteria waarmee de commissie weegt, onvoldoende draagkracht bij de betrokken partijen. Om een nominatie mogelijk te maken is krachtige sturing nodig om de verschillende betrokken partijen op een lijn te krijgen. Op dit moment voldoet de Limes inhoudelijk aan de eisen, maar op het vlak van draagkracht ontbreekt te veel om plaatsing op de Voorlopige Lijst te rechtvaardigen.



Het dorp Windwardside gezien vanaf Mount Scenery

58

## Saba

Het eiland Saba steekt met zijn uitgedoofde vulkaan als hoogste Nederlandse berg uit de zee omhoog. De ontoegankelijkheid van het eiland (pas sinds enkele decennia is er een haventje en een luchthaventje) zorgt dat de natuur de overhand heeft en de huizen/dorpen tegen de hellingen zijn opgebouwd. Saba is een cultuurlandschap. De interactie tussen mens en natuur heeft geleid tot bijzondere fysieke kenmerken, zoals de kleinschaligheid van het landgebruik. Slechts één weg over het gehele eiland, het kleinste vliegveld ter wereld en privé begraafplaatsen in de tuinen van huizen. De huizen op Saba zijn vrijwel allemaal in dezelfde bouwstijl en op dezelfde manier opgetrokken: architectuur die haar oorspronkelijke karakter heeft behouden. Het kleine maar mooie nevelwoud op Mt. Scenery is mogelijk bijzonder omdat het zeer laag gelegen is.

### Argumenten van de commissie

#### *Uitzonderlijke universele waarde*

De uitzonderlijke universele waarde van Saba is te vatten onder de volgende criteria:

**Criterium iii:** De Europese kolonisten creëerden een karakteristieke en unieke organische Caribische nederzetting op het geïsoleerde eiland. Deze nederzetting bestaat tot op de dag van vandaag en wordt gekenmerkt door haar unieke architectuur, de historische dorpen en de infrastructuur.

**Criterium iv:** de verschillende dorpen op Saba bestaan uit de karakteristieke Sabaanse huisjes. Deze huisjes vormen een bijzonder voorbeeld van de Caribische streekarchitectuur met de kenmerkende infrastructuur, de tuinen, particuliere waterreservoirs en familiebegraafplaatsen.

**Criterium v:** de Sabaanse bevolking heeft zich aangepast aan de omgeving om te kunnen overleven. De originele historische structuur van de dorpen is bewaard gebleven en bestaat voornamelijk uit de typisch Sabaanse huisjes, maar ook kerken, een stratenpatroon dat is aangepast op de topografie van het eiland en de diverse eigendomssituaties en het landgebruik van de dorpen maken hier onderdeel van uit.

**Criterium x:** de biodiversiteit van leefgebieden in zee en op het land is goed beschermd door de status van Nationaal Park. De mogelijk unieke kwaliteit van deze biologische systemen, bijvoorbeeld als gevolg van bijzondere klimatologische condities in het nevelwoud, behoeft nadere informatie.

#### *Beleidsfilter*

Saba past bijzonder goed binnen de focus van de commissie. Er is sprake van een mixed site (combinatie van natuurlijk en cultureel erfgoed); en het Caribische gebied is ondervertegenwoordigd op de huidige Werelderfgoedlijst (passend in de Global Strategy van UNESCO).

#### *Draagvlak en draagkracht*

Een groot probleem is dat de draagkracht bij de autoriteiten niet goed in te schatten is. Daarnaast ontbreekt een adequaat juridisch systeem om de uitzonderlijke universele waarde duurzaam te beschermen. De voordracht van Saba dateert al van vijf à zes jaar geleden. Er is destijds vanuit Saba gewerkt aan een voordracht. Toen er verder onderzoek nodig bleek dat door experts gedaan moest worden, is het initiatief stilgevallen vanwege het ontbreken van middelen.



Museum Het Schip Amsterdam

### Aandachtspunt

Inhoudelijk is plaatsing van Saba op de Voorlopige Lijst goed te verdedigen, hoewel er nog behoorlijk wat werk gedaan zal moeten worden om precisie aan te brengen in de beschrijving van de uitzonderlijke universele waarde en de internationale vergelijking die daarvoor noodzakelijk is. Ondersteuning om te komen tot een voordracht is noodzakelijk, vanwege de minimale administratieve capaciteit van het eiland. Zolang hierop geen uitzicht bestaat, heeft plaatsing van Saba op de Voorlopige Lijst geen zin.

### Volkshuisvesting

Deze laatste bijzondere situatie verschilt van de voorgaande twee. Het gaat hier immers niet om een kandidaat, maar om een aanbeveling. De commissie heeft geconstateerd dat in het advies dat zij nu uitbrengt een belangrijke bijdrage van de Nederlandse modernisering in de 20e eeuw niet is opgenomen op de lijst, namelijk de volkshuisvesting, als maatschappelijk, architectonisch en (stads)landschappelijk fenomeen.

Hoewel ook andere Europese landen, met name Zweden, Noorwegen, Oostenrijk en Duitsland, veel aan volkshuisvesting hebben gedaan, was er nergens sprake van een zo breed gewortelde en langdurende beweging als in Nederland, met zo'n grote impact op de ontwikkeling van steden, dorpen en zelfs hele landschappen. De bottom-up-organisatie in sterke 'Woningbouwverenigingen' voor elk van de verzuilde levensbeschouwingen was daaraan debet. De stedenbouwkundigen van de jaren twintig tot de jaren negentig van de vorige eeuw maakten 'steden' door middel van volkshuisvestingsprojecten. Van het plan Zuid van Berlage tot het Algemeen Uitbreidingsplan van Van Eesteren en de Bijlmermeer was de volkshuisvesting zowel de ideële als materiële grondstof voor de stadsuitbreidingen.

De materiële weerslag van dit fenomeen verdient op een of andere manier een plek op de Nederlandse Werelderfgoedlijst.

Tegelijk stelt de commissie vast dat een voldoende stevige kandidaat in deze richting de commissie niet bereikt heeft. Enigszins in de buurt kwam de voordracht van Museum Het Schip. Daarvan heeft de commissie vastgesteld dat woonblok Het Schip teveel een op zichzelf staand object is om als representant van de volkshuisvesting te gelden. Mogelijk dat in de toekomst deze voordracht kan uitgroeien tot een voordracht voor de volledige Spaarndammerbuurt, of een andere uitsnede uit de volkshuisvesting uit een van de grote steden. Een bredere collectie exemplarische gebouwen en/of wijken van grote architectonische en stedenbouwkundige kwaliteit is misschien ook denkbaar.

Advies aan het kabinet is om te bevorderen dat bij de volgende herziening van de Voorlopige Lijst een stevige kandidaat rond het thema Volkshuisvesting kan worden meegenomen.



# 4. Epiloog

## Nederland in de wereld

Bezig zijn met Werelderfgoed in Nederland, is bezig zijn met Nederland in de wereld.

De commissie heeft nu een nieuwe Voorlopige Lijst voor het Werelderfgoed opgesteld. De vraag dringt zich dan op: wat zegt die lijst over ons, Nederlanders, en onze cultuur? Wat zijn de rode draden in de Nederlandse bijdrage aan het erfgoed van de wereld?

Met die vraag hebben velen zich bezig gehouden, onder meer door de toegenomen interesse de laatste jaren voor de Nederlandse identiteit. De Canon van de Nederlandse geschiedenis is er een voorbeeld van, net als (specifiek voor het Werelderfgoed) het advies van de Raad voor Cultuur en de Raad voor het Landelijk Gebied. Waar de hierin genoemde thema's toe uitnodigen, is het zien van de grotere verbanden in de Nederlandse geschiedenis. De commissie heeft gemerkt dat objecten die een drager zijn van de manier waarop het landschap en de bevolking zich in onderlinge wisselwerking ontwikkelden, vaak een boeiend verhaal vertellen.

Hetzelfde geldt voor objecten die kenmerkend zijn voor een bepaald gebruik, technische mogelijkheid of manier van kijken. Dit type is meer dan een object op zich, het richt zich op de samenhang in de geschiedenis. Dat verbreedt de betekenis van het erfgoed.

Om die reden heeft de commissie de dialoog gezocht met een aantal experts (zie bijlage 3). Met hun waardevolle inbreng, en reflecterend op de kandidaten die tijdens het werk van de commissie aangedragen zijn, komt de commissie in deze epiloog tot een nieuwe bijdrage aan het gesprek over het verhaal Nederland.

## Werelderfgoed

Het overzicht van de dragers van het Nederlandse Werelderfgoedverhaal ziet er met deze lijst van de commissie als volgt uit.

Huidig Werelderfgoed	Voorlopige Lijst
Schokland en omgeving	Marine Park Bonaire
De Stelling van Amsterdam	Plantagessysteem op Westelijk Curaçao
De historische binnenstad van Willemstad, Curaçao	Maatschappij van Weldadigheid
Het Molencolplex Kinderdijk-Elshout	Nieuwe Hollandse Waterlinie (uitbreiding Stelling van Amsterdam)
Het Ir. D.F. Wouda Gemaal te Lemmer	Noordoostpolder
De droogmakerij De Beemster	Teylers Museum
Rietveld Schröderhuis in Utrecht	Eise Eisinga Planetarium
De Waddenzee	Van Nelle Fabriek
De Grachtengordel van Amsterdam	Sanatorium Zonnestraal



Nederland Waterland

62

De beide lijsten overziend, ziet de commissie drie thema's die in elkaars verlengde liggen. Daarin kan, opeenvolgend, steeds meer van het verhaal Nederland worden samengebond.

**Nederland waterland:** Water kenmerkt het Nederlandse landschap. Het land is ontstaan uit het water: door afzettingen vanuit de rivieren, door droogmakerijen, door inklinking. Het water was soms een vriend als verdedigingslinie tegen vijanden, en soms juist de vijand waartegen de Nederlandse bevolking met man en macht en met grote creativiteit vocht (en vecht). Het water was ook het domein van de Nederlandse handelsgeest die leidde tot grote welvaart en een toonbeeld was van een open houding naar de buitenwereld.

Sprekende voorbeelden van erfgoed rond dit thema zijn: Schokland, de Stelling van Amsterdam en de Nieuwe Hollandse Waterlinie, de molens bij Kinderdijk, het Woudagemaal, de Beemster, de Waddenzee, de grachtengordel van Amsterdam en de Noordoostpolder.

**Nederland als ontworpen land:** het Nederlandse landschap is in hoge mate gemaakt en draagt het stempel van ingenieurs, architecten en planologen door de eeuwen heen. Alles indachtig het gezegde dat God de wereld schiep, maar de Nederlanders Nederland. Daarnaast werd Nederland, zeker in de twintigste eeuw, een steeds dichter bevolkt gebied. Dit stelde steden en hun omgeving voor nieuwe uitdagingen, die bijvoorbeeld de opkomst van volkshuisvesting en ruimtelijke ordening inluidden. Het vormde ook de basis voor het denken over hoe natuur een plaats kan krijgen in een dichtbevolkt land. Met het concept van de Ecologische Hoofdstructuur als voorbeeld dat inmiddels Europees en wereldwijd wordt toegepast.

Onder dit thema zijn alle sites te scharen, die hierboven worden genoemd bij Nederland Waterland. Het

beheersen van het water noodzaakt ons land immers sinds vanouds tot inventief ontwerpen. Maar hier vallen ook inventieve planologische ontwerpen op het land onder, zoals de Maatschappij van Weldadigheid en de Noordoostpolder.

**Nederland als burgersamenleving:** Anders dan de meeste andere Europese landen heeft Nederland geen traditie van een sterk hiërarchisch bestuur onder leiding van vorsten of religieuze autoriteiten. In combinatie met een sterke handelsmentaliteit heeft dat geleid tot een uitgesproken burgercultuur, waarin brede bevolkingsgroepen participeerden op een voet van betrekkelijke gelijkwaardigheid en waarin een opmerkelijke vrijheid van geweten, godsdienst en meningsuiting kon ontstaan.

Onder dit thema zijn alle sites te scharen die hierboven worden genoemd bij Nederland als ontworpen land, maar ook andere sites vallen eronder. Denk aan het Teylers Museum en het Eise Eisinga Planetarium, als vertegenwoordigers van het vrije denken van burgers in de Verlichting. Denk ook aan het sanatorium Zonnestraal en de Van Nellefabriek, vanwege de opmerkelijke zorg voor lagere sociale groepen als volwaardige deel van de samenleving.

Het is mogelijk op deze lijn nog een stap verder te denken. Een kenmerk van de Nederlandse geschiedenis, dat zich aan ons als commissie sterk heeft opgedrongen, is een sterk geloof in de beheersing van de natuur. Zowel die van het water als die van het land, alsook de menselijke natuur. Of het nu gaat om de driften van de zee, van overstromende rivieren, inklinkende veengronden, wandelende duinen, protesterende bevolkingsgroepen of ontregelende individuen - in ons land worden ze ingedamd en ingepast, dus in cultuur gebracht, in de gedachte dat ze in beperkte vorm te handhaven zijn en zelfs in harmonie gebracht kunnen worden met de samenleving als geheel.



Nederland als ontworpen land



Nederland als burgersamenleving

Dat doet sterk denken aan het thema van het ontworpen land, een thema van maakbaarheid, maar het begrip beheersing sluit meer in. Dat wordt bijvoorbeeld zichtbaar bij de Maatschappij van Weldadigheid. Vertrekpunt van de werkwijze bij dat project was dat sommige mensen, paupers en landlopers, juist niet al te maakbaar waren, maar dat hun bestaan toch in een zekere harmonie met de samenleving kon worden gebracht door hen een voor die samenleving nuttige plaats te bieden. Hun onmaatschappelijkheid werd ingepast, meer dan opgeheven.

Binnen dit beheersingsdenken past zelfs erfgoed dat tussen de andere Nederlandse (kandidaat-)erfgoederen op de Werelderfgoedlijst van de Unesco een vreemde eend in de bijt lijkt. Het Rietveld Schröderhuis oogt als een product van het meest abstracte modernisme. Maar de abstractie van kunstenaarsgroep De Stijl ging uit van de gedachte dat ideale verhoudingen van lijn en kleur een reflectie waren van ideale verhoudingen in zowel de maatschappij als de natuur, die voor de maatschappij de grondtoon aangaf. Ook hier ging het om het beheersen van tegenstellingen door ze in harmonische verhoudingen onder te brengen.

Deze redenering heeft beslist niet de ambitie een nieuw thema aan te dragen dat voor een commissie die in de toekomst wederom een herziening van de Voorlopige Lijst maakt, ingezet kan worden om kandidaten op af te vinken. Het is een gedachteoefening rond een van de grote en nooit definitief te beantwoorden vragen die de omgang met het Nederlandse erfgoed zo spannend maakt. Wat is het verhaal dat de geschiedenis van het Koninkrijk der Nederlanden te vertellen heeft?

Wij hopen dat ons werk ertoe leidt dat het gesprek over deze - en andere - vragen over ons erfgoed een nieuwe impuls krijgt.



# Bijlagen bij Herziene Voorlopige Lijst Werelderfgoed

---

Bijlage 1: Opdracht, samenstelling en werkwijze commissie.

65

Bijlage 2: Aanmeldingen Voorlopige Lijst

Bijlage 3: Overzicht geraadpleegde experts en documenten.

## Bijlage 1: Opdracht, samenstelling en werkwijze commissie

## Opdrachtomschrijving

66



# STAATSCOURANT

Nr. 4185

18 maart

2010

Officiële uitgave van het Koninkrijk der Nederlanden sinds 1814.

## Besluit van de Staatssecretaris van Onderwijs, Cultuur en Wetenschap van 8 maart 2010, nr. DCE/2010/189649, houdende instelling van de Commissie herziening voorlopige lijst Werelderfgoed Koninkrijk der Nederlanden (Commissie herziening voorlopige lijst Werelderfgoed)

De Staatssecretaris van Onderwijs, Cultuur en Wetenschap,

Handelende in overeenstemming met de Minister van Landbouw, Natuur en Voedselkwaliteit;

Besluit:

### Artikel 1. Begripsbepalingen

In dit besluit wordt verstaan onder:

- a. *minister*: Minister van Onderwijs, Cultuur en Wetenschap,
- b. *commissie*: commissie als bedoeld in artikel 2.

### Artikel 2 Instelling en taak

1. Er is een Commissie Herziening voorlopige lijst Werelderfgoed Koninkrijk der Nederlanden
2. De commissie heeft tot taak om op basis van uitgangspunten van het Werelderfgoedcomité UNESCO en van het Koninkrijk der Nederlanden een nieuwe voorlopige lijst Werelderfgoed voor het Koninkrijk der Nederlanden samen te stellen.

### Artikel 3. Instellingsduur

De commissie wordt ingesteld met ingang van 1 januari 2010 en wordt opgeheven op een door de minister te bepalen tijdstip.

### Artikel 4. Informatieplicht

De commissie verstrekt aan de minister desgevraagd de door hem gewenste inlichtingen.

### Artikel 5. Leden

1. Tot leden van de commissie worden benoemd:
  - a. ir. J.M. Leemhuis-Stout, tevens voorzitter
  - b. prof. dr. R.P.M. Bak
  - c. dr. H. Goedkoop
  - d. prof. ir. D.F. Sijmons
  - e. prof. dr. V.V. Stissi
2. De commissie wordt bijgestaan door een secretaris van de Lysias Consulting Group in Amersfoort. De secretaris is geen lid van de commissie.
3. De benoeming geschiedt voor de duur van de commissie.
4. Bij tussentijds vertrek van een lid kan de minister een ander lid benoemen.

### Artikel 6. Werkwijze

1. De commissie stelt op basis van de adviesvraag haar eigen werkwijze vast.
2. De commissie kan zich door andere personen doen bijstaan voor zover dat voor de vervulling van haar taak nodig is, waaronder, op persoonlijke titel, ambtelijke deskundigen.

### Artikel 7. Eindadvies

De commissie brengt haar eindadvies uit aan de minister.



#### **Artikel 8. Vergoeding**

1. De voorzitter en andere leden van de commissie, voor zover niet vallend onder de uitzondering van artikel 2, derde lid, van de Wet vergoedingen adviescolleges en commissies, ontvangen per vergadering een vergoeding.
2. De vergoeding per vergadering van de leden van de commissie bedraagt 3% van het maximum van salarisschaal 18 van bijlage B van het Bezoldigingsbesluit Burgerlijke Rijksambtenaren 1984.
3. De vergoeding per vergadering van de voorzitter van de commissie bedraagt 130% van de hoogte van de vergoeding per vergadering die aan de andere leden van de commissie is toegekend.
4. De voorzitter en andere leden van de commissie ontvangen een vergoeding van reis- en verblijfkosten op de voet van het Reisbesluit binnenland en het Reisbesluit buitenland. Deze vergoeding wordt door de secretaris van de commissie afgehandeld en ingediend bij het Ministerie van OCW.

#### **Artikel 9 Kosten van de commissie**

1. De kosten van de commissie komen, voor zover goedgekeurd, voor rekening van de minister. Onder kosten worden in ieder geval verstaan:
  - a. de kosten voor vergaderingen van de commissie
  - b. de kosten voor ondersteuning door Lysias
  - c. de kosten voor publicatie van rapportages
  - d. de kosten voor communicatie over de herziening van de voorlopige lijst
2. De commissie biedt zo spoedig mogelijk na haar instelling een begroting aan de minister aan.

#### **Artikel 10 Verantwoording**

De commissie biedt de minister een verslag aan waarin verslag wordt gedaan over de activiteiten van de commissie.

#### **Artikel 11 Openbaarmaking**

Rapporten, notities, verslagen en andere tussen- en eindproducten welke door of namens de commissie worden vervaardigd, worden niet door de commissie openbaar gemaakt, maar uitsluitend aan de minister uitgebracht.

#### **Artikel 12. Intellectuele eigendom**

De leden van de commissie werken mee aan het tot stand komen van een overeenkomst indien dit naar het oordeel van de minister noodzakelijk is om te komen tot het kosteloos overdragen aan de minister van rechten met betrekking tot het intellectuele eigendom.

#### **Artikel 13. Archiefbescheiden**

De commissie draagt zo spoedig mogelijk na beëindiging van haar werkzaamheden of, zo de omstandigheden daartoe aanleiding geven, zoveel eerder, de bescheiden betreffende die werkzaamheden over aan het archief van de directie Concernondersteuning van het Ministerie van Onderwijs, Cultuur en Wetenschap.

#### **Artikel 14. Inwerkingtreding**

Dit besluit treedt in werking met ingang van de dag na de dagtekening in de Staatscourant, waarin het wordt geplaatst, en werkt daarbij terug tot en met 1 januari 2010.

#### **Artikel 15 Citeertitel**

Dit besluit wordt aangehaald als: Instellingsbesluit Commissie herziening voorlopige lijst Werelderfgoed.

Dit besluit zal met de toelichting in de Staatscourant worden geplaatst.

*De Staatssecretaris van Onderwijs, Cultuur en Wetenschap,  
J.M. van Bijsterveldt-Vliegenthart.*



## TOELICHTING

Het Werelderfgoedcomité van UNESCO vraagt de lidstaten van het Werelderfgoedverdrag de voorlopige lijst (tentatieve lijst) van de lidstaten iedere tien jaar te herzien.

De huidige Nederlandse voorlopige lijst stamt uit de jaren 90. De staatssecretaris van OCW vraagt een onafhankelijk commissie een advies over de voorlopige lijst uit te brengen.

De voorlopige lijst is de nationale voorselectie van natuurlijke- en culturele erfgoederen van uitzonderlijke universele waarde die kansrijk zijn voor een plaatsing op de Werelderfgoedlijst van UNESCO.

De commissie baseert haar advies op de volgende internationale en nationale uitgangspunten:

### A Internationale uitgangspunten

De voorlopige lijst sluit aan op de richtlijnen van het Werelderfgoedcomité van UNESCO (Werelderfgoedverdrag en de Operational Guidelines for the implementation of the World Heritage Convention) en de global strategy voor een representatieve, evenwichtige en geloofwaardige Werelderfgoedlijst.

### B Uitgangspunten Koninkrijk der Nederlanden

- Bij de samenstelling van de voorlopige lijst ligt de focus op natuurlijk erfgoed en mixed-sites (sites met zowel culturele en natuurlijke waarden), op erfgoederen op de Nederlandse Antillen en Aruba en op voorstellen met andere landen (Tweede Kamerstukken 2006/2007 28989 nr46)
- Bij eigenaren, beheerders en direct betrokken overheden van een erfgoed op de herziene voorlopige lijst bestaat draagvlak voor een mogelijke voordracht van een erfgoed voor de Werelderfgoedlijst en de bereidheid zorg te dragen voor de instandhouding van het potentiële Werelderfgoed (Tweede Kamerstukken 2006/2007 28989 nr46)
- De erfgoederen op de voorlopige lijst horen bij één of meer van de volgende categorieën uit het advies van de Raad voor Cultuur en Raad voor Landelijk Gebied (11 mei 2007):
  - Nederland Waterland;
  - Internationaal (Nederlandse Antillen en Aruba, grensoverschrijdende voordrachten en voordrachten samen met andere landen);
  - Nederlandse bijdrage aan de modernisering van de 20ste eeuw;
  - Nederland in de 17e eeuw.

*De Staatssecretaris van Onderwijs, Cultuur en Wetenschap,  
J.M. van Bijsterveldt-Vliegenthart.*

## Samenstelling van de commissie

### *Mevrouw Ir. J.M. Leemhuis-Stout (voorzitter)*

Mevrouw Leemhuis-Stout is voorzitter van Cedris, de brancheorganisatie voor sociale werkgelegenheid en arbeidsintegratie. Zij heeft een achtergrond in het openbaar bestuur en de publieke dienstverlening. Momenteel is zij onder andere voorzitter van het Nationaal Comité 4 en 5 mei, voorzitter van de Raad van Toezicht van TNO, commissaris bij BrabantWater en commissaris bij BMC Investments B.V.

### *De heer prof. dr. R.P.M. Bak*

De heer Bak is geïnteresseerd in de relatie tussen plant, dier, mens en omgeving, inclusief de invloed van de mens op klimaat en milieu. Zijn werkterrein omvatte Antarctica tot Waddenzee, met een nadruk op de tropen. Hij heeft/had long-term onderzoeksprojecten in Curaçao, Bonaire, Java, Kalimantan en Frans Polynesië. Hij was lange tijd verbonden aan Carmabi/Stinapa instituut (Caraïbisch Research and Management of Biodiversity, Stichting Nationale Parken) op Curaçao en bezoekt jaarlijks enkele malen de Antillen. In 1990 ontving Rolf Bak de Cola Debrot prijs. Hij is hoogleraar aan de Universiteit van Amsterdam en gastmedewerker van het NIOZ Texel.

### *De heer dr. H. Goedkoop*

De heer Goedkoop is historicus. Hij publiceert op het gebied van geschiedenis, cultuur en literatuur, en houdt zich op het eerste gebied met name bezig met ons eigen land. Hij promoveerde op de biografie "Geluk. Het leven van Herman Heijermans" (1996) en werkt aan een biografie van Renate Rubinstein. Sinds 2000 presenteert hij daarnaast het televisieprogramma over de recente geschiedenis *Andere tijden* (VPRO en NPS). Ook bereidt hij een televisieserie voor over de Gouden Eeuw (VPRO en NPS, te verwachten in 2012/2013).

### *De heer prof. ir. D.F. Sijmons*

De heer Sijmons is landschapsarchitect en studeerde aan de TU-Delft. In 1990 is hij een van de drie grondleggers van H+N+S Landschapsarchitecten. H+N+S ontving in 2001 de Prins Bernhard Cultuurprijs voor toegepaste kunst. Dirk Sijmons ontving in 2002 de Rotterdam-Maaskantprijs. Hij publiceert regelmatig. Hij is tevens voorzitter van de Stichting OASE die het gelijknamige Nederlands-Vlaamse tijdschrift op het gebied van de architectuurtheorie uitgeeft. In 2004 werd Dirk Sijmons door de minister van LNV benoemd tot Rijksadviseur voor het Landschap. In 2007 ontving hij de prestigieuze Edgar Donckerprijs voor zijn bijdrage aan de 'waarachtig Nederlandse cultuur'. Per 1 oktober 2008 is hij aangesteld als hoogleraar Environmental Design aan de TU-Delft voor 1 dag in de week.

### *De heer prof. dr. V.V. Stissi*

De heer Stissi is opgeleid als historicus, Mediterraan archeoloog en architectuurhistoricus aan de Universiteit van Amsterdam. In 2005 is hij benoemd tot hoogleraar klassieke archeologie en kunstgeschiedenis der Oudheid aan de Universiteit van Amsterdam. Als architectuurhistoricus heeft Vladimir Stissi bijgedragen aan enkele tentoonstellingen en veel onderzoek verricht naar de negentiende- en twintigste eeuwse architectuur van vooral Amsterdam. In het verlengde daarvan is hij, buiten werktijd, actief geworden in de monumentenzorg van deze periode, onder meer als secretaris van de Stichting Werkgroep 20-40, als lid van Amsterdamse Raad voor de Monumentenzorg, en als voorzitter van het Cuypersgenootschap.

## Secretariaat

Het secretariaat van de commissie werd gevoerd door Lysias Advies ([www.lysiasgroup.com](http://www.lysiasgroup.com)) en bestond uit *A.M.P. Benard Msc. (secretaris)*, *C. de Rie (secretaris)*, *mw. mr. R. Gerritse (ondersteuning)* en *mw. A. de Jong Msc. (ondersteuning)*. De commissie is het secretariaat erkentelijk voor de deskundige en enthousiasmerende manier waarop steun is gegeven aan haar werkzaamheden.

## Werkwijze

De commissie startte haar werkzaamheden in februari 2010. In totaal heeft de commissie acht keer vergaderd. Als communicatiemiddel opende de commissie de website ([www.voorlopigelijst.nl](http://www.voorlopigelijst.nl)). Het werk van de commissie is grofweg in te delen in vier fasen: een voorbereidingsfase, een informatiefase, een selectiefase en een rapportagefase.

### Vorbereidingsfase

In de voorbereidingsfase (februari tot april 2010) heeft de commissie zich gebogen over het informatiemateriaal over Werelderfgoed en het Nederlandse beleid ten aanzien van Werelderfgoed. Een overzicht van de bestudeerde documentatie is te vinden in bijlage 3. Op basis van deze informatie heeft de commissie de criteria gedefinieerd voor het in een later stadium selecteren van de kandidaten. Om scherp te brengen in het definiëren van de criteria heeft de commissie gesproken met een aantal Nederlandse experts op het gebied van erfgoed. Een overzicht van deze geraadpleegde experts is tevens te vinden in bijlage 3. De commissie heeft van het ministerie van OCW een lijst met mogelijke kandidaten ontvangen. Deze lijst bestond enerzijds uit de Voorlopige Lijst 1994/1995 en anderzijds uit suggesties die in de loop der jaren bij het ministerie aangedragen waren. De Voorlopige Lijst 1994/1995 bestaat uit de volgende objecten:

- Donken in de oostelijke Alblasserwaard (archeologische vindplaats).
- Fort Vechten bij Bunnik.
- Forum Hadriani - Romeinse nederzetting in Voorburg.
- Gouw en de Groetpolder (archeologische vindplaats).
- Nieuwe Hollandse Waterlinie.
- Noordoostpolder.
- Rivierduinen bij Swifterbant (archeologische vindplaats).
- Sanatorium Zonnestraal.
- Scheepswrakken in de westelijke Waddenzee (archeologische vindplaats).
- Van Nellefabriek.
- Wierden van Middag Humsterland (archeologische vindplaats).

### Informatiefase

De commissie heeft alle kandidaten op de Voorlopige Lijst 1994/1995 en de suggesties die zij heeft aangereikt gekregen, met een brief geïnformeerd over de installatie van de commissie. In totaal waren dit 56 kandidaten. In de brief zijn de kandidaten verzocht om zich, indien zij mee wilden dingen naar een plaats op de herziene Voorlopige Lijst van het Koninkrijk der Nederlanden, voor 10 mei 2010 aan te melden bij de commissie. Daarnaast is via een persbericht een open oproep gedaan aan om zich aan te melden als kandidaat voor de Voorlopige Lijst. De commissie heeft hiervoor een formulier ter beschikking gesteld, zodat zij alle kandidaten op basis van gelijke informatie zou kunnen beoordelen. Het formulier was opgebouwd uit de volgende onderdelen:

- Contactgegevens aanvrager
- Naam van het object
- Ligging
- Beschrijving van het erfgoed/de site
- Uitzonderlijke universele waarde
- UNESCO criteria
- Authenticiteit en/of integriteit in de context van het Werelderfgoed
- Bijdrage aan het Nederlands Werelderfgoed
- Vergelijkbare erfgoederen in Nederland en wereldwijd
- Juridische bescherming van het erfgoed
- Inhoudelijke opgave
- Relevante ontwikkelingen in de omgeving van het erfgoed
- Organisatie
- Eigenaarschap
- Duurzaamheid
- Personele en financiële situatie

### **Selectiefase**

De commissie heeft in totaal 37 ingevulde formulieren ontvangen. Na het analyseren van de beschikbare informatie, heeft de commissie besloten aan 14 kandidaten een bezoek te brengen, om aanvullende informatie te verkrijgen. De commissie heeft de volgende bezoeken afgelegd:

Datum	Bezoek aan
31 mei 2010	Van Nellefabriek Rotterdam
1 juni 2010	Teylers Museum Haarlem
3 juni 2010	Nieuwe Hollandse Waterlinie
9 juni 2010	Maatschappij van Weldadigheid (Veenhuizen en Frederiksoord)
9 juni 2010	Eise Eisinga Planetarium Franeker
10 juni 2010	Wierden Middag en Humsterland
16 juni 2010	Noordoostpolder
23 juni 2010	Limes
25 juni 2010	Sanatorium Zonnestraal
27 en 28 juni 2010	National Park Arikok Aruba
29 en 30 juni 2010	Westelijke plantages Curaçao
1 juli 2010	Rincon Bonaire
2 juli 2010	Marine Park Bonaire
4 en 5 juli 2010	Saba

Op basis van de door de kandidaten aangedragen en de door de commissie zelf verzamelde informatie, heeft de commissie elke kandidaat getoetst aan de geformuleerde criteria. Tijdens deze fase zocht de commissie ook de dialoog met een aantal experts (zie bijlage 3).

### **Rapportagefase**

Deze toets en de daarop volgende selectie leverde het advies op voor de Voorlopige Lijst van het Koninkrijk der Nederlanden. De commissie heeft haar denkwijze en advies vervolgens neergeschreven in dit adviesrapport.

## Bijlage 2: Aanmeldingen Voorlopige Lijst

### Kandidaten van de Voorlopige Lijst 1994/1995

72

Het proces waarmee de Voorlopige Lijst 1994/1995 destijds is opgesteld, verschilt sterk van de manier waarop onze commissie te werk is gegaan. In die periode werd er minder belang gehecht aan draagvlak en draagkracht van siteholders. De toenmalige Rijksdiensten (ROB en RACM, nu de Rijksdienst voor Cultureel Erfgoed) heeft destijds een expertadvies opgesteld. Vervolgens is gezocht naar draagvlak onder de partijen in het gebied. In haar werkzaamheden heeft de commissie - ingegeven door de internationaal gegroeide aandacht en de aandacht daarvoor in de opdracht aan de commissie - het aspect van draagvlak een prominentere plaats gegeven. Dat betekent dat aan betrokken partijen in het gebied gevraagd is om een nieuwe plaatsing op de Voorlopige Lijst te onderbouwen. In vijf gevallen heeft dit niet tot een aanmelding geleid, waarmee plaatsing op de nieuwe Voorlopige Lijst dus niet aan de orde is. Het gaat om:

#### Donken in de oostelijke Alblasserwaard

(gemeenten Liesveld, Leerdam, Zederik, Graafstroom, Giessenlanden, Gorinchem en Nieuw-Lekkerland)

Een groot aantal donken uit het Pleistoceen, waarop goedbewaarde sporen van nederzettingen, daterend uit de vroege Bronstijd, Mesolitische en Neolitische perioden, gevonden kunnen worden

#### De Gouw en de Groetpolder

(gemeenten Niedorp en Opmeer)

Concentraties van nederzettingen op zeeafzettingen, die verband houden met een late neolithische cultuur.

#### Rivierduinen bij Swifterbant Visvijverweg/Noordertocht

(gemeenten Lelystad en Dronten)

Sporen van bewoning, geassocieerd met de vroeg neolithische Swifterbant-cultuur, alsmede een versteend getijdensysteem.

#### Scheepswrakken in de westelijke Waddenzee

(Regionaal college waddengebied)

Een rijke verzameling scheepswrakken vanaf de Middeleeuwen.

De overige kandidaten van de Voorlopige Lijst 1994/1995 zijn aangemeld en meegenomen in de selectie.



## Nieuwe aanmeldingen 2010

De commissie is zeer onder de indruk van de grote belangstelling voor een plaats op de Voorlopige Lijst en de hoeveelheden tijd en energie die de kandidaten gestoken hebben in het invullen van het formulier en het aanleveren van relevante informatie. Het analyseren van de beschikbare informatie was een erg plezierige ervaring, de commissie is zich zeer bewust geworden van de grote natuurlijke en culturele rijkdom van het Koninkrijk der Nederlanden.

Dit besef heeft de keuze van de commissie voor de Voorlopige Lijst zeker niet vergemakkelijkt. De opdracht was echter het presenteren van een herziene Voorlopige Lijst van beperkte omvang. De commissie is van mening dat de aangemelde kandidaten een mooie afspiegeling vormen van de culturele rijkdom van het Koninkrijk. Daarom heeft zij besloten expliciet aandacht te besteden aan alle bij haar aangedragen kandidaten. In deze bijlage kunt u genieten van een korte presentatie van alle kandidaten die zich hebben aangemeld, maar die helaas geen onderdeel uitmaken van het advies voor de nieuwe Voorlopige Lijst.

De erfgoederen, die de commissie in deze bijlage presenteert, zijn niet op de Voorlopige Lijst geplaatst vanwege één of meerdere van de volgende redenen:

- Onvoldoende uitzonderlijke universele waarde.
- Onvoldoende authenticiteit/integriteit van het erfgoed.
- Niet passend binnen de beleidsfilters.
- Onvoldoende draagkracht en/of draagvlak om het erfgoed in stand te houden





Afsluitdijk



Arikok National Park rotstekeningen



Belfort Sluis

### Afsluitdijk

De Afsluitdijk is voorgedragen door de Stichting de Afsluitdijk. De dijk is een waterkering en een verkeersweg, die het IJsselmeer afsluit van de Waddenzee. Ingenieur Cornelis Lely heeft de Afsluitdijk ontworpen en in 1932 tot stand gebracht.

De Afsluitdijk maakt onderdeel uit van de waterbouwkundige ontwikkeling in Nederland en kenmerkt zich door de multifunctionaliteit van het bouwwerk. Het dient als verkeersverbinding tussen de provincies Friesland en Noord-Holland, als groot zoetwaterreservoir en beschermt de kust van het IJsselmeer. De dijk bevindt zich tussen de gemeenten Wieringen en Wûnseradiel en is in eigendom en beheer van zowel deze gemeenten, als de provinciale overheden, als de rijksoverheid.

De Afsluitdijk is onderdeel van de Zuiderzeewerken, maar heeft zich als afzonderlijk object aangemeld voor plaatsing op de Voorlopige Lijst. Tot op heden heeft de Afsluitdijk geen nationale monumentenstatus, waardoor het niet als zodanig wordt beschermd. De commissie acht de Afsluitdijk als object van onvoldoende uitzonderlijke universele waarde en besluit dan ook de Afsluitdijk niet op te nemen op de Voorlopige Lijst.

### Arikok National Park rotstekeningen

De rotstekeningen in het Arikok National Park zijn voorgedragen door de Stichting National Park Arikok te Aruba. Deze rotskunst geeft inzicht in de ontwikkeling van de wereldbeschouwing en geloofssysteem van de Amerindiaanse culturele identiteit. De rotstekeningen op Aruba zijn (van de ABC eilanden) het meest complex door kleurgebruik (meerdere kleuren), opzet (grotere tafereelen) en zomorfische figuren. Veel van de gebruikte ontwerpen en technieken komen ook voor op Cuba en in de Dominicaanse Republiek.

De belangrijkste rotstekeningen worden beschermd door ijzeren tralies. Enkele grotten worden bewaakt door rangers van het park Arikok. De stichting bezit het grootste deel van het nationale park. Enkele (belangrijke) delen van het grondgebied zijn eigendom van private eigenaren. Problematisch is dat daar de juridische bescherming van het park niet geldt.

De commissie acht de rotstekeningen in het Caribische gebied niet het meest uitzonderlijke voorbeeld van rotskunst op mondiaal niveau. De rotstekeningen op Aruba zijn daarbij ook niet het meest uitzonderlijke voorbeeld in het Caribische gebied. De commissie acht een op

zichzelf staande nominatie van de rotstekeningen op Aruba daarom niet kansrijk. Mocht het zo zijn dat er in de nabije toekomst een gezamenlijk Caribische (internationaal) initiatief komt, dan zou Aruba daar naar mening van de commissie wel bij moeten aansluiten. Dit zou kunnen betekenen dat het Koninkrijk de Voorlopige Lijst eerder zou moeten herzien.

### Belfort Sluis

Het Belfort Sluis is voorgedragen door de gemeente Sluis. Het Belfort dateert uit de late jaren van de 14e eeuw. Het gebouw vervulde in de middeleeuwen een functie als zetel van de stadsregering en stedelijke vierschaar (gerechtelijk bestuur van een plaatselijk gebied), bewaarplaats van staatkundige documenten, symbool van de stedelijke autonomie en ontvangstgebouw van bestuurders. Daarnaast heeft het gebouw een militair karakter.

De gemeente Sluis is als eigenaar en beheerder verantwoordelijk voor het onderhoud van het Belfort. De gemeente werkt hierin samen met andere (toekomstige) gebruikers. De partijen hebben een samenwerkingsconcept opgesteld waarbij zij inspraak hebben in de herinrichting en exploitatie van het Belfort.

Het gebouw stamt uit de Middeleeuwen. ICOMOS identificeert



Binnenhofcomplex Den Haag en omgeving



De Bloembollenstreek

in het rapport 'Filling the Gaps' voordrachten uit de Middeleeuwen als onderdeel van een oververtegenwoordigde categorie op de huidige Werelderfgoedlijst. Er zijn op dit moment 56 belforten opgenomen op de Werelderfgoedlijst en het Werelderfgoedcomité heeft aangegeven geen nieuwe Belforten te willen plaatsen. Daarnaast is het Belfort tijdens de Tweede Wereldoorlog (1944) verwoest. Tussen 1956 en 1961 is het gebouw geres taureerd, dat afbreuk heeft gedaan aan het authentieke karakter van het Belfort. Op basis van deze argumentatie besluit de commissie het Belfort niet op te nemen op de Voorlopige Lijst.

### Binnenhofcomplex Den Haag en omgeving

Het Binnenhof en omgeving (het Mauritshuis) is aangedragen door de gemeente Den Haag. Het is sinds het ontstaan in 1250 voortdurend aan verandering onderhevig geweest en illustreert daarmee de ontwikkeling van de westerse democratie in Nederland. De groei en transformatie van het complex laat de ontwikkeling zien van de Nederlandse staat en de steeds wisselende politieke verhoudingen. Als centrum van de Republiek vormde het Binnenhof een uitzondering op veelal door koningshuizen geregeerde omliggende landen.

De gebouwen zijn in eigendom en beheer van de Rijksgebouwendienst en zijn aangemerkt als monument onder de Monumentenwet 1988. Het continue transformatieproces vormt een bedreiging voor de authenticiteit van het complex. Er zitten grenzen aan het 'incasseringsvermogen' van het complex. Dit betekent dat het voldoen aan alle huidige (veiligheid)eisen consequenties zal hebben voor de cultuurhistorische waarde.

De commissie onderschrijft het belang van een uitgebalanceerde lijst. Zoals blijkt uit het ICOMOS-rapport 'Filling the Gaps', maken historische gebouwen, en gebouwen uit de Middeleeuwen in het bijzonder, onderdeel uit van een oververtegenwoordigde categorie op de huidige Werelderfgoedlijst. De waarde van het complex is voor Nederland evident door de nationale functie door de eeuwen heen, maar het complex is als gebouw onderdeel van een oververtegenwoordigde categorie. Als symbool is het Binnenhof vooral van nationaal belang en daarmee niet van universele waarde. De commissie besluit dan ook het Binnenhofcomplex en omgeving niet op te nemen op de Voorlopige Lijst.

### De Bloembollenstreek

De Bloembollenstreek ligt in een open en landelijk gebied tussen

Leiden en Haarlem. De Bloembollenstreek is aangedragen door de gemeente Lisse. De cultuurhistorische waarde wordt bepaald door een aantal opvallende elementen in het landschap: het scherpe contrast tussen oude duinen en zanderijen (afzandingen), bloembollenvelden, lange zichtlijnen, een patroon van hooggelegen wegen en zandsloten, weteringen, de historische vaarweg tussen Leiden en Haarlem (de Trekvaart), lintbebouwing, buitenplaatsen, duinrellen, oude bekken en heggen van haagbeuk, bollenschuren en bollenvilla's.

De gehele Bloembollenstreek kent meerdere eigenaren en beheersorganisaties: Staatsbosbeheer, Zuid-Hollands Landschap, Stichting Landgoed Keukenhof, verschillende gemeenten, circa 150 bloembollenkwekers en circa 30 veehouderijen. De bescherming van het cultuurhistorisch landschap is geborgd in het in 1996 gesloten Pact van Teylingen en vervolgens in de Nota Ruimte als één van de vijf Greenports aangewezen.

De continue ontwikkeling en sterke bedrijvigheid in de Bollenstreek maken dat er druk bestaat op het gebied. De commissie acht de veelheid aan eigenaren en beheersorganisaties en de bestuurlijke versnippering van groot risico voor de authenticiteit van het gebied. Bovendien is



Bruggen van het Rijkswegenplan 1927



Friese Elf Steden

er al langere tijd een verplaatsing zichtbaar van de bollenteelt naar andere plaatsen binnen Nederland. Op basis van bovenstaande argumentatie besluit de commissie dan ook de Bollenstreek niet op te nemen op de Voorlopige Lijst.

### Bruggen van het Rijkswegenplan 1927

De 12 bruggen van het Rijkswegenplan zijn voorgedragen door de Stichting Boogbrug Vianen. Het Rijkswegenplan 1927 was het eerste nieuwe Rijkswegenplan na het vertrek van Napoleon en tevens het eerste Rijkswegenplan van autowegen in de wereld. Het Rijkswegenplan toont op fysieke wijze de geschiedkundige waarde van automobilititeit en vervoer over de weg.

Vier van de twaalf bruggen zijn aangewezen als Rijksmonument. De Staat der Nederlanden is eigenaar van de twaalf bruggen. De bruggen worden door de vier Regionale Diensten van Rijkswaterstaat beheerd en onderhouden. Het bruggenonderhoud wordt gefinancierd door het Ministerie van Verkeer en Waterstaat.

De in de aanvraag gelegde verbinding tussen de architectonische waarde van de bruggen en de maatschappelijke waarde van de automobilititeit is interessant. Het belang

van de transitie naar automobilititeit voor de Nederlandse samenleving is evident en dat geldt ook voor de rol die de bruggen daarbij speelden in ons waterrijke land. Op wereldwijde schaal beschouwd is Nederland echter niet een van de voorlopers geweest bij het introduceren van de auto. En ook de aard van de bruggen en van het plan is naar het oordeel van de commissie niet van dien aard dat sprake is van uitzonderlijke universele waarde.

### Friese Elf Steden

De provincie Friesland heeft de Friese Elf Steden aangedragen voor plaatsing op de Voorlopige Lijst. De elf Friese steden; Leeuwarden, IJlst, Sneek, Sloten, Stavoren, Workum, Bolsward, Harlingen, Franeker en Dokkum, zijn als nederzetting ontstaan op terpen in het noordwesten van Friesland en op hoger gelegen locaties in de westelijke kustzone van Friesland. Bouwkundig gezien hebben deze nederzettingen een vergelijkbare ontwikkeling doorgemaakt tot stad. De omgeving van de steden, met name het water, was hierin een sturend element. Handel tussen de steden en distributie in brede zin via daarvoor gegraven trekvaarten, maakten de elf steden tot een belangrijke schakel in de Gouden Eeuw.

Tien van de elf steden (met uitzondering van Stavoren) hebben de

status van beschermd stadsgezicht. Delen van het gebied zijn aangemerkt als Natura 2000 gebied. Het Rijk, de Provincie Fryslân, de Friese Elfsteden Gemeenten, particulieren, stichtingen en overige organisaties hebben (delen van het) erfgoed in eigendom. Alle betrokken gemeenten houden zich bezig met de zorg voor de gemeentelijke monumenten.

De Friese elf steden vallen niet binnen de focus van Nederland voor voordracht op de Voorlopige Lijst omdat het onder andere niet is aan te merken als natuurlijke of mixed site. Daarnaast identificeert ICOMOS in haar rapport 'Filling the Gaps' de periode van de 17e eeuw (Renaissance tot de 18e eeuw) als een oververtegenwoordigde categorie. Bovendien is de commissie van mening dat de uitzonderlijkheid van de Friese Elf Steden eerder schuilt in de immateriële betekenis van de Elfstedentocht dan in het bestaan van het bestuurlijke verband. Dat is onvoldoende uitzonderlijk om plaatsing op de Werelderfgoedlijst te rechtvaardigen.

Om deze redenen heeft de commissie besloten de Friese Elf Steden niet op te nemen op de Voorlopige Lijst. Wel wijst de commissie, met betrekking tot de Elfstedentocht, op toekomstige mogelijkheden om in het kader van immaterieel



Historisch centrum Breda



Historische binnenstad Delft



Historische buitenplaats Slot Zeist en Evangelische broedergemeente

erfgoed het bijzondere belang van dit fenomeen voor de Nederlandse samenleving te benadrukken.

### Historisch centrum Breda

De historische binnenstad van Breda is voorgedragen door de gemeente Breda. Deze stad is in de 15e en 16e eeuw ontwikkeld. Belangrijke bouwwerken uit deze periode zijn het renaissancepaleis van graaf Hendrik III van Nassau, de Grote of Onze-Lieve-Vrouwe Kerk met de grafkelders van de Nassaus en het in 1535 verplaatste begijnhof. Het Renaissancepaleis was in 1776 het toneel van de Vrede van Breda, waarin de uitruil van Nieuw Amsterdam (New York) en Suriname en de invoering van het concept van territoriale wateren tot stand kwamen.

De historische binnenstad van Breda maakt deel uit van het beschermd stadsgezicht Breda. Hierbinnen zijn circa 400 objecten beschermd als monument. De gemeente heeft in 2008 de erfgoedvisie 'Erfgoed in Context' vastgesteld, waarin de gemeente de inbreng van erfgoed in de stedelijke ontwikkeling borgt.

Het ICOMOS-rapport 'Filling the Gaps' identificeert zowel historische binnensteden, als de periode van de Middeleeuwen en de Renaissance tot de 18e eeuw als

oververtegenwoordigde categorieën. De commissie onderschrijft het ICOMOS-rapport en het belang van een uitgebalanceerde lijst en heeft daarom besloten het historisch centrum van Breda niet op te nemen op de Voorlopige Lijst.

### Historische binnenstad Delft

De binnenstad van Delft is voorgedragen door de gemeente Delft. De binnenstad is ontstaan in de 13e en 14e eeuw. De stedelijke cultuur wordt bepaald door vrij regelmatige stedenbouwkundige structuur met grachten, bruggen en markpleinen. Delft was in de 17e eeuw een cultureel centrum, onder meer voor de schilderkunst met Johannes Vermeer, Pieter de Hoogh en Jan Steen. De stad bezit twee grote Middeleeuwse kerken; de Oude en de Nieuwe Kerk. De binnenstad is sinds 1976 beschermd stadsgezicht. Een groot aantal gebouwen in de binnenstad is beschermd gemeentelijk- of Rijksmonument.

Vergelijkbare Nederlandse steden met grachtstructuren zijn Leiden, Haarlem, Amsterdam en Alkmaar. De commissie ziet de verschillen in ontstaansgeschiedenis en bouw van de genoemde binnensteden, maar is hierin niet overtuigd van het onderscheidende karakter van de historische binnenstad van Delft. Daarnaast identificeert het ICOMOS-rapport 'Filling the Gaps'

zowel historische binnensteden, als de periode van de Middeleeuwen als oververtegenwoordigde categorieën. De commissie onderschrijft dit en heeft daarom besloten de historische binnenstad van Delft niet op te nemen op de Voorlopige Lijst.

### Historische buitenplaats Slot Zeist en Evangelische broedergemeente

De buitenplaats Zeist en Evangelische broedergemeente is voorgedragen door de gemeente Zeist. Slot Zeist is één van de nederzettingen, die onderdeel uitmaken van de Unitas Fratrum (Moravische broeders). De buitenplaats Slot Zeist bestaat uit twee pleinen, een kerkzaal, een godsakker, drie koorhuizen, schoolgebouwen en een aantal woonhuizen. Het maakt onderdeel uit van een seriële voordracht van nederzettingen van de Hernhuttersgemeenschap uit Bethlehem (Verenigde Staten), Herrnhut (Duitsland), Gracehill (Italië), Christansfeld (Denemarken), Gnadau (Duitsland) en Genadendal (Zuid Afrika).

Sinds 2007 heeft het complex als geheel de status van Rijksmonument. De Evangelische Broedergemeente Zeist, de gemeente Zeist en particuliere eigenaren van panden in de buitenplaats zijn allen eigenaar. Het complex wordt



Havengebied Spakenburg



Industriewand langs de Zaan

momenteel bewoond door circa 150 mensen. De Evangelische broedergemeente is verantwoordelijk voor behoud en beheer.

Een seriële voordracht met andere nederzettingen wereldwijd is bijzonder. De seriële voordracht van de buitenplaats Slot Zeist is echter onvoldoende concreet uitgewerkt. Daarnaast is in de nominatie weinig aandacht voor het fysieke complex; de nadruk is gevestigd op het immaterieel erfgoed.

Het ICOMOS-rapport 'Filling the Gaps' identificeert christelijk religieuze gebouwen als oververtegenwoordigde categorie op de huidige Werelderfgoedlijst. De commissie onderschrijft dit en heeft dan ook op basis van bovenstaande argumentatie besloten om de historische buitenplaats Slot Zeist en Evangelische broedergemeente niet op te nemen op de Voorlopige Lijst.

### Havengebied Spakenburg

De gemeente Bunschoten heeft het havengebied Spakenburg aangedragen voor plaatsing op de Voorlopige Lijst. Het havengebied bestaat uit de Oude Haven, de Nieuwe Haven en de omringende historische bebouwing. De havens vormen de kern van het dorp Spakenburg, waarvan de historie is bepaald door de ligging aan de Zuiderzee. In het gebied is nog een authentieke

Botterwerf aanwezig waar de historische schepen tot op de dag van vandaag worden gerestaureerd. Ook een visafslag en originele vishangen zijn nog aanwezig en aangewezen als Rijksmonumenten.

De gemeente Bunschoten, de stichting Botterwerf Spakenburg en verschillende particulieren zijn eigenaar van het havengebied Spakenburg. Door de gemeenteraad is een Beleidsnota Erfgoedbeleid vastgesteld waarin bescherming en behoud van het gebouwde erfgoed rond de havens is vastgelegd.

Het havengebied Spakenburg is van onvoldoende uitzonderlijke universele waarde voor plaatsing op de Voorlopige Lijst. Het havengebied is naar mening van de commissie niet uniek, omdat de voormalige Zuiderzee meerdere vergelijkbare plaatsen kent. Daarnaast identificeert het ICOMOS-rapport 'Filling the Gaps' historische plaatsen als oververtegenwoordigde categorie op de huidige Werelderfgoedlijst. De commissie heeft dan ook besloten om het havengebied Spakenburg niet te plaatsen op de Voorlopige Lijst.

### Industriewand langs de Zaan

De industriewand langs de Zaan is aangedragen door de overgemeenten (Oostzaan en Wormerland). De industriewand is gelegen aan de Veerdijk in Wormer,

evenwijdig aan het water de Zaan en is vanaf het laatste kwart van de 19e eeuw ontstaan. De ontwikkeling van de industriewand droeg er mede toe bij dat de Zaanstreek de 'voorraadkast van Nederland' werd genoemd, door handelsbetrekkingen met overzeese gebieden. De lange aaneengesloten rij van panden en pakhuizen vertegenwoordigt zowel verschillende perioden, als bouwwijzen en bouwstijlen.

De gemeente en verschillende particulieren zijn eigenaar van delen van de industriewand en verantwoordelijk voor delen van het beheer. Alle objecten binnen het totale complex hebben ofwel de status van Rijksmonument of van gemeentelijk monument.

De omgeving van de industriewand is niet meer in de originele staat aanwezig, alleen de originele pakhuizen zijn nog zichtbaar. Het complex heeft onvoldoende uitzonderlijke universele waarde en beschikt niet over voldoende mate van uniciteit. Vergelijkbare complexen zijn onder andere aanwezig in Amsterdam, Rotterdam, Nijmegen, London Docklands en Glasgow. Daarnaast identificeert het ICOMOS-rapport 'Filling the Gaps' postindustriële gebouwen als oververtegenwoordigde categorie op de huidige Werelderfgoedlijst. De commissie besluit de



Kampen in de IJsseldelta



Kloosterkerk Den Haag



Markiezenhof Bergen op Zoom

80

industriewand langs de Zaan dan ook niet op te nemen op de Voorlopige Lijst.

### Kampen in de IJsseldelta

Kampen in de IJsseldelta is aangedragen door de gemeente Kampen en bestaat uit de binnenstad Kampen, de polder Mastenbroek, de polders Kampereiland en Mandjeswaard en de IJssel met haar oevers. De verschillende onderdelen vertegenwoordigen een samenhang tussen stad, landschap en water. Deze eeuwenoude samenhang is nog steeds zichtbaar in dit gebied. Het gebied kenmerkt zich door de handelsstad Kampen en het omliggende deltagebied.

Het gebied ligt binnen de grenzen van het Nationaal Landschap IJsseldelta (aangewezen in 2005). De binnenstad van Kampen is sinds 1975 beschermd stadsgezicht. In het gebied liggen daarnaast circa 800 Rijks- en gemeentelijke monumenten. Daarnaast zijn de oevers van de IJssel en de randen van de polders Mastenbroek en Mandjeswaard aangewezen als Natura 2000 gebieden. Zowel de gemeente Kampen, als het Waterschap Groot Salland, Staatsbosbeheer, de Stadserven Kampereiland en particulieren zijn eigenaar van (delen van) het gebied.

Ongetwijfeld is hier sprake van samenhang tussen stad, landschap en

water. De commissie is echter van mening dat deze relatie niet van uitzonderlijke universele betekenis is. Ook de afzonderlijke onderdelen van de voordracht (de stad, de polders en het water) missen uitzonderlijke en universele waarde. De stad is een voorbeeld van een sterk oververtegenwoordigde categorie en een deel van de polder Mastenbroek is bebouwd. De commissie besluit dan ook Kampen in de IJsseldelta niet op te nemen in de Voorlopige Lijst.

### Kloosterkerk Den Haag

De Kloosterkerk, voorgedragen door het bestuur van de Stichting Kloosterkerk, is een protestantse kerk, die ontstond in de 15e eeuw. In de 17e eeuw kreeg de kerk zijn huidige vorm. De Kloosterkerk is nog steeds in gebruik als kerk. De Kloosterkerk is een Rijksmonument en ligt in het beschermd stadsgezicht Lange Voorhout. De Protestantse Kerk Nederland is eigenaar van de Kloosterkerk. De Stichting Kloosterkerk gebruikt en onderhoudt de kerk.

De Kloosterkerk is christelijk erfgoed. Zoals blijkt uit het ICOMOS-rapport 'Filling the Gaps', is (West-Europees) christelijk erfgoed sterk oververtegenwoordigd op de huidige Werelderfgoedlijst. De commissie heeft daarom besloten de Kloosterkerk niet op te nemen op de Voorlopige Lijst.

### Markiezenhof Bergen op Zoom

Het Markiezenhof is een Middeleeuws stadspaleis, bestaande uit diverse aaneengeschakelde gebouwen, twee binnenplaatsen, een openbare beeldentuin, een kapel en een Franse tuin. In de periode 1648-1795 was het Markiezenhof het bolwerk van bewoning van de markiezen. Een museum, een bibliotheek en een archief zijn gevestigd in het Markiezenhof. Het Markiezenhof heeft de status van Rijksmonument en is eigendom van de gemeente Bergen op Zoom. Het Markiezenhof staat symbool voor een Brabantse politieke klasse die in de periode 1450-1555 een belangrijke rol speelde in de centralisatiepolitiek van de Bourgondische en Hapsburgse vorsten.

Middeleeuws erfgoed is oververtegenwoordigd op de huidige Werelderfgoedlijst. In de visie van de commissie is juist de burgerlijke Nederlandse cultuur, in tegenstelling tot de adellijke cultuur, typerend voor Nederland. De commissie is daarom van mening dat andere voordrachten prioriteit verdienen en heeft besloten het Markiezenhof Bergen op Zoom niet op te nemen op de Voorlopige Lijst.

### Museum Het Schip Amsterdam

Museum Het Schip is voorgedragen door het museum zelf. Het museum is één van de drie monumen-

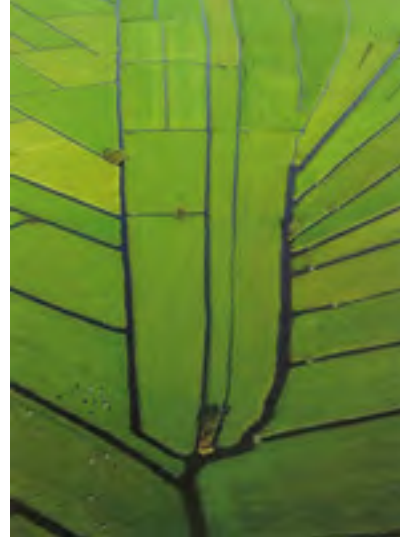




Museum Het Schip Amsterdam



Panorama Mesdag Den Haag



Polder Rondehoep Amstelland

tale volkswoningbouwcomplexen aan het Spaarndammerplantsoen van architect Michel de Klerk. Het Schip is het meest expressionistische blok van de drie en behoort tot de top van de architectuurstroming Amsterdamse School uit het begin van de 20e eeuw. Het Schip is bijzonder omdat het heeft bijgedragen aan de vernieuwing van de architectuur en vormgeving en vooral omdat het voor de huisvesting van arbeiders bestemd was. Woningcorporatie Eigen Haard is eigenaar van het complex. Het Schip heeft de status van Rijksmonument.

Het Schip geniet grote internationale bekendheid. De commissie heeft met sympathie de aanvraag van Het Schip bekeken. De commissie heeft afgewogen dat een voordracht een extra betekenis kan geven aan het thema van de Nederlandse bijdrage aan de modernisering. De commissie is echter van mening dat een voordracht van een groter deel van de Spaarndammerbuurt daaraan op een krachtigere wijze invulling zou geven. Daarmee valt beter het verhaal te vertellen van de maatschappelijke beweging die de Amsterdamse School dreef. In de huidige vorm heeft de commissie beoordeeld dat de thans door de commissie voorgedragen kandidaten de voorkeur verdienen. De commissie besluit dan ook Museum Het Schip niet op te nemen in de Voorlopige Lijst.

### Panorama Mesdag Den Haag

Panorama Mesdag is voorgedragen door de B.V. Panorama Mesdag. Het Panorama is een vergezicht op de zee, de duinen en het dorp Scheveningen, in 1880 geschilderd door de Haagse schilder Hendrik Mesdag. Het doek is het grootste schilderij van Nederland: 14 meter hoog en 120 meter lang. Het Panorama is het oudste ter wereld dat op zijn oorspronkelijke plaats en in zijn oorspronkelijke vorm bewaard is gebleven.

Het Panorama is sinds 1967 Rijksmonument en maakt deel uit van het beschermd stadsgezicht Willemspark. De B.V. Panorama Mesdag heeft zowel het doek als het gebouw, waarin het Panorama wordt tentoongesteld, in eigendom en beheer. Het Panorama trekt ongeveer 150.000 bezoekers per jaar. De B.V. Panorama Mesdag heeft contacten met het Duitse Panorama Altötting en het Belgische Panorama Slag bij Waterloo over een eventuele seriële nominatie. Laatstgenoemde staat sinds 2008 op de Belgische Voorlopige Lijst.

De commissie meent dat de kunstvorm van het Panorama op meerdere plaatsen is toegepast en daarmee niet uniek is voor Nederland. De schaal van het Panorama Mesdag op mondiaal niveau is onvoldoende om over uitzonder-

lijke universele waarde te beschikken. Deze beoordeling houdt in dat er voor de commissie inhoudelijk geen aanleiding is om een eenvoudige dan wel seriële nominatie van het Panorama Mesdag te ondersteunen.

### Polder Rondehoep Amstelland

De Stichting Beschermers Amstelland heeft de Polder Rondehoep voorgedragen. De ontginning van deze veenpolder van ongeveer 1250 hectare is omstreeks het jaar 1000 begonnen. Doordat Polder de Rondehoep niet is verveend, heeft hij zijn oorspronkelijke inrichting voor een groot deel behouden. Polder de Rondehoep is een voorbeeld van een eeuwenoude Nederlandse traditie: het in cultuur brengen van woeste gronden (veenontginning) en het vervolgens door bemaling beschermen van deze gecultiveerde gronden.

Ongeveer tweederde van de grond in de Polder is particulier eigendom. Het overige deel is in handen van natuurbeschermingsorganisaties zoals Staatsbosbeheer. De gehele polder ligt binnen het grondgebied van de gemeente Ouder-Amstel. Voor het beheer van de polder als geheel is geen centrale partij aan te wijzen.

De commissie is van oordeel dat het onderscheid tussen De Beemster



Raadhuis Hilversum



Rincon



Staats-Spaanse linies Sluis

(droogmakerij) en de Rondehoep (veenpolders) in het buitenland lastig te begrijpen is. Tevens zijn er binnen Nederland meerdere veenontginningen te vinden. De commissie is daarom van mening dat het plaatsen van een polder naast De Beemster op de Werelderfgoedlijst niet wenselijk is.

### Raadhuis Hilversum

Het Raadhuis Hilversum is aangedragen door de gemeente Hilversum. Het Raadhuis, dat nog steeds in die functie wordt gebruikt, is in de periode 1928-1931 gebouwd naar het ontwerp en onder supervisie van Willem Dudok. In de bouw van het Raadhuis zijn moderne en traditionele architectuur gecombineerd. Zowel het exterieur, als het interieur, als de omgeving van het Raadhuis zijn tot in de kleinste details ontworpen. Het Raadhuis wordt beschouwd als één van de iconen van de Moderne Beweging in de 20e eeuw.

Het Raadhuis is eigendom van en wordt beheerd door de gemeente Hilversum. Het Raadhuis is Rijksmonument en gelegen in het beschermde stadsgezicht noordwestelijk villagegebied. De gemeente Hilversum geeft terecht aan dat het Raadhuis wordt beschouwd als één van de iconen van de Moderne Beweging in de 20e eeuw. De commissie kent het Raadhuis van

Hilversum als een prachtig voorbeeld van de Moderne Beweging, maar mist in vergelijking met objecten als de Van Nellefabriek en het Sanatorium Zonnestraal de verbinding met de maatschappelijke opgave van de Moderne Beweging. Het Raadhuis heeft vooral architectuurhistorische waarde. De commissie is van mening dat andere voordrachten om die reden prioriteit moeten krijgen.

### Rincon

Rincon is een gezamenlijke voordracht van het eilandgebied Bonaire en het wijkplatform Rincon. Rincon is de oudste nederzetting van de Nederlandse Antillen. De ligging in een beschutte kom, vruchtbare grond en de bijzondere waterhuishouding hebben geleid tot een bijzonder landschap. Het immateriële erfgoed, voortkomend uit Afrikaanse (slaven) en Europese (kolonisten)invloeden, is in de geïsoleerde gemeenschap goed bewaard en levend gebleven.

Het landschapspark Rincon is een 'lived-in' beschermd natuurpark en als zodanig aangewezen in het Natuurbeleidsplan Bonaire 1999-2004. Een deel van het centrum van Rincon geniet de status van beschermd dorpsgezicht.

De commissie heeft geconstateerd dat de voordracht van Rincon

vooral gericht is op het immateriële aspect: saamhorigheid, betrokkenheid, kleinschaligheid, sociale controle en cohesie. De relatie van deze aspecten met de fysieke omgeving is onvoldoende duidelijk geworden. Omdat de Werelderfgoedlijst enkel en alleen materieel erfgoed kan bevatten, heeft de commissie besloten Rincon niet op te nemen op de Voorlopige Lijst.

### Staats-Spaanse linies Sluis

De gemeente Sluis heeft de Staats-Spaanse linies voorgedragen. Deze linies bestaan uit meer dan 200 restanten van verdedigingswerken uit de periode zestiende tot achttiende eeuw, gelegen aan weerszijden van de Nederlands-Belgische grens. In vergelijking met andere linies is specifiek dat hier met wisselende krijgskansen over en weer ook feitelijk en langdurig is gevochten. Het toen bestaande geulenstelsel, dat eb en vloed naar binnen bracht, speelde een sleutelrol in de opzet van de linie en de ligging van de vestingwerken vestingsteden, forten, redoutes, schansen en linedijken.

De dichtheid van militaire vestingwerken in het gebied was voor zijn tijd groot. De Staats-Spaanse linies zijn door een manipulerende toepassing van water en land van betekenis geweest voor de huidige inrichting van de vestingsteden en het omringende landschap.



Vestingwerken 's-Hertogenbosch



Waterstad Gouda

De vele objecten waaruit de Staats-Spaanse linies bestaan, brengen vele eigenaren met zich mee. Speciaal voor de Staats-Spaanse linies is een grensoverschrijdende projectorganisatie in het leven geroepen waarin zowel publieke als private organisaties participeren. De juridische bescherming verschilt per object. Een overtuigende bestuurlijk gedragen visie van alle betrokken gemeenten, de provincies Zeeland en Vlaanderen over hoe er gezamenlijk moet worden omgegaan met de Staats-Spaanse Linies, ontbreekt echter vooralsnog.

De integriteit van de Staats-Spaanse linies is sterk aangetast. Een deel van de verdedigingswerken is verdwenen, een deel is als restant zichtbaar in het landschap en slechts een deel is behouden gebleven. De commissie is om deze redenen van mening dat een Werelderfgoedstatus voor de Staats-Spaanse linies geen logische keuze zou zijn, gezien het criterium van integriteit. In de afweging van de commissie krijgt de Nieuwe Hollandse Waterlinie voorrang.

### Vestingwerken 's-Hertogenbosch

De vestingwerken 's-Hertogenbosch zijn een gezamenlijke voordracht van Stichting de Citadel, stichting 's-Hertogenbossche Monumentenzorg en de Bond

Heemschut. De vestingwerken zijn in een periode van negen eeuwen gevormd en bestaan uit ommuring (later omwalling, een vestinggracht, rondelen, ravelijnen en enveloppes, kazernes, een kruithuis, de citadel, waterkerende faciliteiten (sluizen, stuwen en Binnendieze), een inundatievlakte en een schootsveld. De manier waarop mensen, middelen, waterbeheerstechnieken en objecten, militaire technieken, religie en natuurelementen bij elkaar komen maken de Vestingwerken 's-Hertogenbosch bijzonder.

De Vestingwerken kennen verschillende eigenaren. Het beheer valt voornamelijk onder verantwoordelijkheid van de gemeente 's-Hertogenbosch. De Vestingwerken genieten de status van Rijksmonument.

Het ICOMOS-rapport 'Filling the Gaps' identificeert historische binnensteden als een oververtegenwoordigde categorie. Op de huidige Nederlandse Werelderfgoedlijst zijn zowel historische binnensteden (de Amsterdamse grachtengordel en Willemstad, Curaçao) als een uiting van water als militair middel (Stelling van Amsterdam) opgenomen. De commissie onderschrijft het ICOMOS-rapport en heeft daarom besloten de vestingwerken niet op te nemen op de Voorlopige Lijst.

### Waterstad Gouda

Het Goudse watersysteem, voorgedragen door de gemeente Gouda, is een cultuurlandschap (waterbeheersing in het veenweidelandschap) en de ruggengraat van de Hollandse handelsstad Gouda. Aspecten van het watersysteem zijn waterwegen, grachten, sluizen, bruggen, gemalen, onderdoorgangen, zijlen, rioleringen, kades en rinketten. In het Goudse watersysteem is elke fase van de geschiedenis (hoe het was, hoe het veranderd is en hoe het nog gebruikt wordt) nog goed zichtbaar, beleefbaar en functioneel.

Op dit moment geniet het watersysteem als geheel nog geen juridische bescherming. Onderdelen van het systeem zijn beschermd als monument of beschermd stadsgezicht. Eigendom en beheer vallen onder twee overheden: de gemeente Gouda en het hoogheemraadschap van Rijnland. Een aantal onderdelen is in particulier bezit.

Als voorbeeld van een Hollandse grachtenstad is de binnenstad van Amsterdam in 2010 op de Werelderfgoedlijst opgenomen. Uit het ICOMOS-rapport 'Filling the Gaps' blijkt daarnaast dat historische binnensteden oververtegenwoordigd zijn op de huidige Werelderfgoedlijst. Om deze redenen heeft de commissie besloten de Waterstad



Wervenstructuur Utrecht



Wierden van Middag en Humsterland

84

Gouda niet op te nemen op de Voorlopige Lijst.

### Wervenstructuur Utrecht

De gemeente Utrecht heeft de Wervenstructuur voorgedragen voor de Voorlopige Lijst. Het stelsel van werven (4,1 km), werfkelders (732) en grachten aan de Oudegracht, Nieuwegracht, Kromme Nieuwegracht, Drift en Plompetorengracht is als Middeleeuws havenstelsel een gezichtsbepalend onderdeel van de historische binnenstad van Utrecht. De wervenstructuur is een bijzondere combinatie van technologische vernieuwing, stadsplanning en particuliere uitvindingen.

De wervenstructuur maakt deel uit van het beschermde stadsgezicht Utrecht binnenstad. Delen van de wervenstructuur zijn beschermd als Rijksmonument. De gemeente Utrecht is eigenaar van de straten langs de grachten, bruggen, werven, walmuren en kademuren. De werfkelders zijn grotendeels particulier bezit. De wervenstructuur wordt primair door de gemeente beheerd.

De Middeleeuwen zijn door ICOMOS in het rapport 'Filling the Gaps' benoemd als oververtegenwoordigde categorie. Datzelfde geldt voor historische binnensteden. De commissie onderschrijft het belang van een

gebalanceerde, evenwichtige lijst en heeft daarom besloten de wervenstructuur Utrecht niet op te nemen op de Voorlopige Lijst.

### Wierden van Middag en Humsterland

Het gebied Middag-Humsterland in Groningen is een 2500 jaar oud cultuurlandschap, waarin de natuurlijke opbouw en de cultuurhistorische wordingsgeschiedenis van het landschap goed afleesbaar zijn. De provincie Groningen heeft de Wierden aangedragen. Het landschap bestaat uit een in cultuur gebracht kweldergebied met een samenhangend patroon van wierden, dijken, kromme waterlopen met bijbehorende laagtes en een onregelmatige blokverkaveling. Het landschap representeert dertien eeuwen bewoningsgeschiedenis en de flexibiliteit waarmee de mens is omgegaan met de dreiging van overstromingen.

Het land in Middag Humsterland is grotendeels in privaat bezit bij boeren. Er is een gebiedscommissie actief die tot taak heeft de landschappelijke waarden te beheren en te beschermen. In deze commissie zijn bewoners van het gebied, agrarische ondernemers, de milieufederatie en de overheden (provincie, gemeenten en waterschap) vertegenwoordigd. Er zijn tendensen van autonome opschaling gaande,

onder meer door het dichtschuiven van sloten, die het karakteristieke kavelpatroon bedreigen.

De landschappelijke en archeologische waarde van het Wierdenlandschap staat buiten discussie. De commissie acht alles afwegende de Wierden echter van onvoldoende uitzonderlijke en universele waarde. Daar komt het beheersvraagstuk nog bij. Het beheren van een Werelderfgoed vergt veel inspanning. De continuïteit van behoud en beheer van het gebied in de toekomst is voor de commissie onvoldoende duidelijk geworden.

## Bijlage 3: Geraadpleegde experts en documenten

### Geraadpleegde experts

*Mr. W. Eggenkamp*

Rijksadviseur Cultureel Erfgoed

*Drs. W. Ferwerda*

Directeur IUCN Nederland

*Prof. Dr. M. Hajer*

Directeur Planbureau voor de Leefomgeving

*Prof. dr. ir. P.H. Meurs*

Hoogleraar restauratie Faculteit Bouwkunde  
Technische Universiteit Delft

*Prof. dr. K. A. Ottenheim*

Voorzitter ICOMOS Nederland

*Dr. C. Westrik*

Specialist Werelderfgoed Nationale UNESCO  
commissie

### Geraadpleegde documenten

- A Dutch approach to buffer zones, Leonard de Wit
- A global overview of protected areas on the World heritage list of particular importance for biodiversity, UNEP World Conservation Monitoring Centre, UK, November 2000
- A global overview of wetland and marine protected areas on the World Heritage List, IUCN, September 1997
- J.E. Bosma, A.J.J. Mekking, K.A. Ottenheim en A. van der Woud (red.). (2007). *Bouwen in Nederland 600-2000*. Amsterdam / Zwolle, Prins Bernhard Cultuurfonds / Waanders Uitgevers
- Briefadvies Werelderfgoed, de Raden van Cultuur en het Landelijk Gebied, mei 2007
- Bufferzones as a tool for protecting World Heritage sites: the case of the heritage routes, A. Carreno, ICOMOS Peru
- Conclusies van de Raad betreffende de instelling door de Europese Unie van een 'Europees erfgoedlabel' (2008/C 319/04). Publicatieblad van de Europese Unie, C319/11
- Conventie betreffende het Immaterieel cultureel erfgoed, Parijs, 17 oktober 2003
- Convention concerning the protection of the world cultural and natural heritage, adopted by the General Conference at its seventeenth session, UNESCO, Paris, 16 November 1972
- Cultuurnota 2001-2004, Tweede Kamer, vergaderjaar 2001-2002, 27 432, nr. 44
- Cultuurnota 2005-2008, Tweede Kamer, vergaderjaar 2006-2007, 28 989, nr. 46
- Cultuursubsidies 2009-2012, Tweede Kamer, vergaderjaar 2009-2010, 31 482, nr. 53
- De wereld beschermt zijn cultureel en natuurlijk erfgoed / De lijst van het Werelderfgoed van UNESCO, R. de Jong, 1996
- Een toekomst voor het Werelderfgoed in Nederland, Lysias Advies B.V., april 2008

- Enhancing the IUCN Evaluation process of World Heritage nominations, IUCN-WCPA, 2006
- Executive Summary of the results of the online consultation on the European Heritage Label, ECOTEC, 16th July 2009
- Expert meeting on the Global Strategy and thematic studies for a representative World Heritage List, UNESCO headquarters, 20-22 June 1994
- Huidige Voorlopige Lijst, website UNESCO Werelderfgoedcentrum, last revision May 2009
- J. Huizinga. (2007). Nederlands geestesmerk. In: Verspreide opstellen over de geschiedenis van Nederland. Amsterdam, Amsterdam University Press / Athenaeum Boekhandel Canon. pp. 282-315
- Anton van der Lem, Het Eeuwige verbeeld in een afgehaald bed. Huizinga en de Nederlandse beschaving (Amsterdam, 1997)
- Operational Guidelines for the implementation of the World Heritage Convention, WHC 08/01, UNESCO, January 2008
- Overeenkomst inzake de bescherming van het natuurlijk en cultureel erfgoed van de wereld; Parijs, november 1972; Staten-Generaal, vergaderjaar 1991-1992, 22 644 (R 1436), nrs. 292 en 1
- Outstanding Universal Value, standards for Natural World Heritage, IUCN, 2008
- Realisatie nationaal ruimtelijk beleid onder de nieuwe Wro, Ministeries van VROM, LNV, VenW, EZ, OC&W en Defensie, 2007
- Report of the 18th session of the World Heritage Committee, WHC-94/CONF.003/16, Phuket, Thailand, 1994
- Report of the 33rd session of the World Heritage Committee, WHC-09/33.COM/14A, Seville, Spain, 2009
- Report of the seventeenth session of the General Assembly of States parties to the convention concerning the protection of the world cultural and natural heritage, Paris, UNESCO Headquarters 23 - 28 October 2009
- Review of the World Heritage Network: Biogeography, Habitats and Biodiversity, IUCN-UNEP, 2004
- Serial Natural World Heritage properties, an initial analysis of the serial natural properties on the World Heritage List, IUCN, 2009
- Terugblik op samenstelling Voorlopige Lijsten 1994-1995
- The Intangible Heritage Lists, 2003 Convention, UNESCO culture sector
- The World Heritage List: Filling the gaps, an action plan for the future, ICOMOS, February 2004
- The World Heritage List: Future priorities for a credible and complete list of natural and mixed sites, IUCN, April 2004
- The World Heritage List: Guidance and future priorities for identifying natural heritage of potential outstanding universal value, IUCN, May 15, 2006
- Verslag deelname Werelderfgoedcomité 2003-2007, Nederlandse delegatie
- Verslag workshop on the future of the World Heritage Convention, C. Westrik, maart 2009
- Water & Wereld-erfgoed, Yttje Feddes, Rijksadviseur voor het Landschap, juli 2010
- World Heritage and buffer zones, International Expert Meeting on World Heritage and Buffer Zones, Davos, Switzerland 11 - 14 March 2008
- World Heritage Committee in 2006 and the buffer zone issue, Hristina Staneva, ICOMOS Bulgaria, 2006
- World Heritage Cultural Landscapes, a handbook for conservation and management, UNESCO, 2009
- World Heritage List 2010: Request for information -Seventeenth-century canal ring area of Amsterdam inside the Singelgracht (The Netherlands), ICOMOS
- A. van der Woud. (2006). Een nieuwe wereld. Het ontstaan van het moderne Nederland. Bert Bakker.

## Geraadpleegde documenten, gerelateerd aan kandidaten

- 15 stappen rond de poldertoren, Cultuurhistorische wandeling door Emmeloord, L. Visser en E. Vriend, Nieuwland Erfgoedcentrum,
- Aanvullende informatie t.b.v. de aanvraag voor de kandidaatstelling voor de nieuwe Voorlopige Lijst Werelderfgoed, Teylers Museum, augustus 2010
- Aanwijzing binnenstad tot beschermd stadsgezicht, gemeente Haarlem, 1977
- De Afsluitdijk, een volk dat leeft erkent zijn geschiedenis, Jouke van den Bout, verschenen in Kunst en Wetenschap
- Arikok National Park, roads and buildings, 9th EDF, project NO.9 PTN ARU 002, final report, Department of public Works, Aruba, november 2009
- Assessment of Ramsar site Lac Bonaire, T. Akkerman, IMARES Wageningen UR, June 2010
- Beschrijving van Polder de Rondehoep, uit de Polderatlas van Nederland, C. Steenberge, W. Reh, S. Nijhuis en M. Poudrieren
- Bestuursvereenkomst Nieuwe Hollandse Waterlinie
- Het Binnenhof vanuit historisch perspectief en Het Binnenhof, complexbeschrijving, D. Valentijn, gemeente Den Haag, mei 2007
- De Canon van Leidschendam-Voorburg, L. de Koning en K. van der Leer, maart 2009
- Castellum Fectio, op zoek naar Romeinen tussen appels en maïs, Ruurd Kok, juli 2009
- Castellum Hoge Woerd, the project, gemeente Utrecht. November 2008
- Het complex, samenvatting van de aanvraag tot aanwijzing beschermd monument van de 12 bruggen van het Rijkswegenplan 1927, stichting Boogbrug Vianen, september 2005
- Confrontatie en ontmoeting langs de grens van het Romeinse Rijk, jaarprogramma 2009 Programmabureau de Limes
- Cultural ties to the land in an arid plantation setting in Curacao. Final report submitted to commission of the Island territory of Curacao, nomination to UNESCO of a cultural landscape, Debrot, A.O. 2009.
- Decision text, 29COM 8B.46- Extension of Properties Inscribed on the World Heritage List-Frontiers of the Roman Empire
- Decision text, 32COM 8B.40- Examination of nomination of natural, mixed and cultural properties to the World Heritage List - Frontiers of the Roman Empire
- De Duin- en Bollenstreek, een cultuurhistorische 'schatkamer', J. Beenakker, april 2010
- Documentonan Di Fundacion Parke Nacional Arikok
- Draft action plan 2010-2011 Nomination Cultural Landscape Western Curacao, February 2010
- Fietsen langs de Romeinse Limes in twee delen, Utrecht toerisme en recreatie, mei 2007
- Final report international expert meeting nomination Curacao cultural landscape, april 2006
- De Friese Elf Steden: erfgoed der mensheid, B. van der Aa, M. Ferma, P. de Haan, R. Monnikhof, M. Schroor en R. Terpstra
- De Friese Elf Steden: extra aanbevelingen, Provincie Fryslan, 2010-09-20
- The Frontiers of the Roman Empire World Heritage site, D. Breeze and S. Jilek, 2005
- Frontiers of the Roman Empire World Heritage site summary nomination statement, D. Breeze and C. Young
- Hernhutternederzettingen als wereld(s)erfgoed, een verkenning naar universele en buitengewone waarden van achttiende-eeuwse nederzettingen van de Unitas Fratrum, Hans van der Linde, 2008
- Ken je grenzen! Instrumenten voor de Limes, Erfgoedhuis Zuid Holland, november 2009

- Kloosterkerk Den Haag, uit Wikipedia, de vrije encyclopedie
- Landgoed Zonnestraal ondernemingsplan 2008-2013, Landgoed Zonnestraal BV, juli 2008
- Leidsche Limes Rijn anno MMVI, projectbureau Leidsche Rijn, gemeente Utrecht, januari 2007
- Het licht gaat weer aan in het fundatiehuis, Teylers Museum, juni 2010
- Limes Utrecht, een actuele aanpak, Okra Tinker, juli 2009
- De Linie in Werking, tussentijdse evaluatie nationaal project Nieuwe Hollandse Waterlinie, de Nieuwe Hollandse Waterlinie en Lysias Consulting Group, juli 2007
- Middag Humsterland, kroniek van een noordelijk landschap, G. Walter, Groningen 2010
- Een monument in beweging, visie voor behoud en ontwikkeling van het historisch erf- en gedachtegoed van de Maatschappij van Weldadigheid, Oranjewoud, mei 2005
- Monumenten van Romeins Nederland, beschermingsagenda archeologie 2008, Rijksdienst voor Archeologie, Cultuurlandschap en Monumenten, 2008
- Van Nelle, Monument in progress, J. Molenaar, R. Kaufmann, A. Bakker, M. Dicke, W. de Jonge, A. Koch en M. Kuipers, 2005
- Van Nelle Ontwerpfabriek geeft vorm aan het heden, VOBN, 2002
- Nieuwe Hollandse Waterlinie, Aanwijzingsprogramma, aanvullende aanwijzing, F. Buchner, RCE, augustus 2009
- Nieuwsbrief 2010, Veenhuizen: monument van de menselijke natuur, Maatschappij van Weldadigheid, 2010
- Omzien naar ontwikkeling, Perspectieven voor Veenhuizen, BMC en HTM Consultancy, oktober 2003
- Pact van Rijnauwen, afspraken tussen Rijk en provincies verenigd in de Liniecommissie over uitvoeringsimpuls Nieuwe Hollandse Waterlinie voor de periode 2008-2011, februari 2008
- Plan van aanpak van de Voordracht voor Plaatsing van de NHWL op de Lijst van het Werelderfgoed van UNESCO, 29 maart 2005
- De proefkolonie, vlijt, vaderlijke tucht en het weldadig karakter onzer natie, Wil Schackman, 2009
- Raadhuis Hilversum, een gebouw voor eeuwen, A. den Dikken, 2006
- Rock art of the Latin America & the Caribbean Thematic study, June 2006, ICOMOS
- Rock art of the Caribbean, towards a serial transnational nomination to the UNESCO World Heritage List. World Heritage papers 24, UNESCO, 2008
- Ruimtelijk ontwikkelingsplan Aruba, planbeschrijving april 2009
- Synopsis 1, tussentijds overzicht van de aanvraag tot bescherming van het complex de 12 bruggen van het Rijkswegenplan 1927, Stichting Boogbrug Vianen, 2006
- Teylers museum 1784-2009, een reis door de tijd, M. Scharloo, 2009
- Teylers museum, jaarverslag 2009
- Teylers museum, positiebepaling ten opzichte van musea uit dezelfde tijd, juli 2010
- Tijdloos zonnestelsel, 225 jaar Eise Eisinga Planetarium, A. Warmenhoven en E. Echternach, juli 2007
- De Tweede oplevering: behoud door ruimte voor ontwikkeling, structuurvisie Noordoostpolder, gemeente Noordoostpolder, januari 2010
- De Vallei van Rincon, Natuur, cultuur en landschap, Stichting Waarden Bonaire
- Verslag Limes gemeenteseminar 2009



## Digitaal materiaal

- Verzoek tot voordracht UNESCO Werelderfgoed van de 12 bruggen van het Rijkswegenplan 1927, Stichting Boogbrug Vianen, 2004
- Welstands- en monumentennota gemeente Haarlem, juni 2004
- Werk aan de werf, een middeleeuwse haven dwars door de stad, gemeente Utrecht, 2008
- Zonnestraal Hilversum, Henket&partners, juni 2010
- Binnenhofcomplex Den Haag, DVD.
- Bouwen voor licht, DVD Van Nelle Ontwerpfabriek
- Eise Eisinga, het fenomeen van Franeker, DVD Anton Stoelwinder Filmproducties in samenwerking met het Eise Eisinga Planetarium.
- Middag Humsterland, DVD.
- Stichting Boogbrug Vianen, DVD met 179 artikelen over de 12 bruggen Rijkswegenplan 1927

## Engelse versie van de tien criteria voor 'outstanding Universal value' (art. 77 van de Operational Guidelines)

90

The Committee considers a property as having outstanding universal value if the property meets one or more of the following criteria. Nominated properties shall therefore:

- i. represent a masterpiece of human creative genius;
- ii. exhibit an important interchange of human values, over a span of time or within a cultural area of the world, on developments in architecture or technology, monumental arts, town-planning or landscape design;
- iii. bear a unique or at least exceptional testimony to a cultural tradition or to a civilization which is living or which has disappeared;
- iv. be an outstanding example of a type of building, architectural or technological ensemble or landscape which illustrates (a) significant stage(s) in human history;
- v. be an outstanding example of a traditional human settlement, land-use, or sea-use which is representative of a culture (or cultures), or human interaction with the environment especially when it has become vulnerable under the impact of irreversible change;
- vi. be directly or tangibly associated with events or living traditions, with ideas, or with beliefs, with artistic and literary works of outstanding universal significance. (The Committee considers that this criterion should preferably be used in conjunction with other criteria);
- vii. contain superlative natural phenomena or areas of exceptional natural beauty and aesthetic importance;
- viii. be outstanding examples representing major stages of earth's history, including the record of life, significant on-going geological processes in the development of landforms, or significant geomorphic or physiographic features;
- ix. be outstanding examples representing significant on-going ecological and biological processes in the evolution and development of terrestrial, fresh water, coastal and marine ecosystems and communities of plants and animals;
- x. contain the most important and significant natural habitats for in-situ conservation of biological diversity, including those containing threatened species of outstanding universal value from the point of view of science or conservation.



Rietveld Schröderhuis in Utrecht: Keuken

## Colofon

---

92

### Tekst

- De Commissie Herziening Voorlopige Lijst Werelderfgoed: Ir. J.M. Leemhuis-Stout, Prof. dr. R.P.M. Bak, Dr. H. Goedkoop, Prof. dr. D.F. Sijmons en Prof. dr. V.V. Stissi
- Lysias Advies B.V.: A.M.P. Benard Msc., C. de Rie, mw. mr. R. Gerritse en mw. A. de Jong Msc.

### Ontwerp en vormgeving

Johan van den Tol, Dordrecht

### Fotografie:

- Dreamstime.com: p. 58 Saba
- Kees Hageman: p. 50-52 De Ovale Zaal, Teylers Museum.
- iStockphoto.com: p. 4 Willemstad, p. 19 Amsterdam, p. 76 Breda, p. 77 Delft.
- Karoline Ligthart: p. 28-30 Bonaire Marine Park
- M.A. Newton: p. 44-45 Plantage Savonet, (Westelijke plantages Curacao).
- Johan van den Tol: p. 6 Schokland, p. 12 Kinderdijk, p. 20 Waddenzee, p. 32-34 Eise Esinga Planetarium, p. 41 Noordoostpolder, p. 62 Nederland Waterland, p. 63 Nederland als ontworpen land, 73 Afsluitdijk, p. 74 & 81 Sluis.
- Van Nelle Ontwerpfabriek: p. 53 & 63 Van Nellefabriek

### Drukwerk

AVANT GPC, Werkendam

Reacties naar werelderfgoed@lysiasgroup.com



Commissie Herziening Voorlopige Lijst Werelderfgoed

