



Inspectie van het Onderwijs  
*Ministerie van Onderwijs, Cultuur en  
Wetenschap*

## **ONDERWIJSTIJD IN HET HOGER ONDERWIJS**

METING 2010-2011

## Voorwoord

In de voorliggende rapportage wordt een beeld gegeven van de onderwijstijd in het hoger onderwijs, uitgaande van gegevens voor het studiejaar 2010/2011. Het onderzoek betreft een herhaling van het onderzoek dat in 2007 door de Inspectie van het Onderwijs is verricht. Door deze tweede meting uit te voeren werd het mogelijk om de aangeboden onderwijstijd te vergelijken met de situatie in 2007. De cijfers zijn aangevuld met meningen en ervaringen van betrokkenen: studenten, docenten, opleidingsmanagers en bestuurders. De inspectie beschouwt contacttijd als een belangrijke voorwaarde voor goed onderwijs. Contacttijd is het ingeroosterde ontmoetingsmoment voor docenten en studenten, waarbinnen inhoudelijke uitwisseling plaatsvindt, docenten feedback kunnen geven en studenten geïnspireerd en gemotiveerd worden.

Uit het onderzoek blijkt dat het aantal uren contacttijd dat wordt geprogrammeerd sterk verschilt per opleiding en per onderwijssector. Voor een goede beoordeling van de onderzoeksresultaten is het van belang om contacttijd niet als een geïsoleerd gegeven te beschouwen, maar in samenhang met andere factoren te bezien. Het aantal contacturen is afhankelijk van het opleidingsdoel, de fase van de studie, het onderwijsconcept en de studentenpopulatie. De intensiteit en de kwaliteit van het contact tussen studenten en docenten wordt niet alleen bepaald door het aantal contacturen, maar ook bijvoorbeeld door de groepsgrootte en de invulling die de docent geeft aan de contacttijd.

In dit voorwoord wil ik van de gelegenheid gebruikmaken iedereen die aan het onderzoek heeft meegewerkt hartelijk te bedanken. Met name dank aan degenen die input leverden via de pilot bij de start van het onderzoek, en de opleidingen en instellingen die ons de gelegenheid gaven in gesprekken van gedachten te wisselen over dit onderwerp. Informatie over onderwijstijd is van belang voor studenten en samenleving. Studenten hebben behoefte aan betrouwbare informatie over de contacttijd die zij kunnen verwachten, samenleving en politiek willen inzicht in de gerealiseerde contacttijd in ruil voor bekostiging. Het zou goed zijn wanneer vergelijkbare gegevens over onderwijstijd structureel beschikbaar komen, zodat onderzoek als dit overbodig wordt.

De hoofdinspecteur hoger onderwijs  
Drs. H.G.J. Steur  
november 2011

# INHOUD

## Samenvatting

### **1 Inleiding 8**

- 1.1 Aanleiding van het onderzoek 8
- 1.2 Doelstelling en onderzoeksvragen 8
- 1.3 Opzet van het onderzoek 8
- 1.4 Leeswijzer 10

### **2 Geprogrammeerde contacttijd 12**

- 2.1 Geprogrammeerde contacttijd in 2010 12
- 2.2 Contacttijd in 2007 en 2010 14
- 2.3 Contacttijd in het niet-bekostigd onderwijs 16
- 2.4 Reflectie: de relatie tussen contacttijd en kwaliteit 16

### **3 Contacttijd als deel van de totale onderwijstijd 18**

- 3.1 Geprogrammeerde onderwijstijd in 2010 18
- 3.2 Onderwijstijd in 2010 en 2007 20
- 3.3 Perceptie van studenten 21
- 3.4 Tevredenheid van studenten over de balans contacttijd – zelfstudie 21
- 3.5 Onderwijstijd in het niet-bekostigd onderwijs 22
- 3.6 Reflectie: de relatie tussen contacttijd, zelfstudie en studiesucces 22

### **4 Niet-gerealiseerde contacttijd 25**

- 4.1 Niet-gerealiseerde contacttijd in 2010 25
- 4.2 Vergelijking tussen 2010 en 2007 25
- 4.3 Niet-gerealiseerde contacttijd in het niet-bekostigd onderwijs 25
- 4.4 Reflectie: realisatie van contacttijd in hbo en wo 26

### **5 Groepsgrootte en informeel contact 27**

- 5.1 Groepsgrootte 27
- 5.2 Informeel contact tussen docenten en studenten 28
- 5.3 Groepsgrootte en informeel contact in het niet-bekostigd onderwijs 29
- 5.4 Reflectie: groepsgrootte en contact tussen docenten en studenten 29

### **6 Reflectie: meer helderheid over onderwijstijd 31**

## Literatuur 34

## Samenvatting

### Vooraf

Op verzoek van de staatssecretaris van Onderwijs, Cultuur en Wetenschap heeft de Inspectie van het Onderwijs in het najaar van 2010 onderzoek gedaan naar de onderwijstijd in het hoger onderwijs. Alvorens puntsgewijs antwoord te geven op de onderzoeksvragen wordt eerst kort ingegaan op de belangrijkste onderzoeksresultaten.

Het aantal uren contacttijd dat wordt geprogrammeerd verschilt sterk per opleiding en per onderwijssector. Bijna de helft van de opleidingen (48 procent in het hbo, 46 procent in het wo) biedt tien tot vijftien contacturen per week aan in het eerste studiejaar. Daarnaast is er een groep van opleidingen die minder dan tien contacturen aanbiedt in het eerste jaar, dit geldt voor 16 procent van de hbo-opleidingen en 29 procent van de wo-opleidingen. De overige opleidingen programmeren meer dan vijftien uur per week.

Het aantal opleidingen met minder dan tien contacturen per week in het eerste studiejaar is ten opzichte van de vorige meting in 2007 gedaald. Dit gebeurde het sterkst in het hbo, waar het aantal opleidingen met minder dan tien contacturen is gehalveerd: van 34 procent in 2007 naar 16 procent in 2010. Ook in het wo is het aantal opleidingen dat minder dan tien klokuren aanbiedt in het eerste studiejaar afgenomen: van 36 procent in 2007 naar 29 procent in 2010. Deze afname is een goede zaak. Contacttijd geeft studenten namelijk de gelegenheid te leren van docenten en van elkaar en is daarmee een belangrijke voorwaarde voor goed onderwijs. Het is echter geen voldoende voorwaarde; een minimum aantal contacturen geeft geen garantie op kwaliteit. Zaken als groeps grootte en student-docent ratio bepalen mede de daadwerkelijke mogelijkheden tot inhoudelijke verdieping en contact, daarnaast is uiteraard de inhoudelijke kwaliteit van de contacttijd doorslaggevend. Dat neemt niet weg dat met name opleidingen die weinig contacturen aanbieden, zich moeten afvragen of zo'n laag aantal voldoet. Voelen studenten zich voldoende uitgedaagd en verbonden met de opleiding, kunnen de opleidingsdoelen behaald worden met dit aantal contacturen, is er voldoende contact tussen docenten en studenten?

Niet alleen het aantal contacturen dat wordt geprogrammeerd is van belang, uiteindelijk gaat het om de realisatie van deze uren. De uitval van contacttijd is in het hbo voor sommige opleidingen hoog: bij 5 procent van de hbo-opleidingen werd naar eigen zeggen 10 tot 25 procent van het geprogrammeerde onderwijs niet gerealiseerd. De inspectie vindt dit ernstig.

Dit onderzoek beoogt een landelijk beeld te geven van de onderwijstijd in het hoger onderwijs. Om in de toekomst uitspraken te kunnen doen over individuele opleidingen, zijn landelijk vergelijkbare gegevens over onderwijstijd nodig. Afspraken over definities en meetmethode zijn daarvoor een eerste voorwaarde. Voor een helder beeld zal de inspectie contacttijd in samenhang met het opleidingsdoel en met andere procesindicatoren beschouwen, zoals de kwaliteit van docenten, de student-docent ratio en de groeps grootte. De daadwerkelijk gerealiseerde tijd is daarbij vanzelfsprekend het uitgangspunt.

### **Aanleiding en onderzoekopzet**

Dit onderzoek is een herhaling van het inspectieonderzoek naar onderwijstijd uit 2007 (Inspectie van het Onderwijs, 2007). Het bestond uit een kwantitatief onderzoek, gevolgd door een verkenning naar de relatie tussen enerzijds inhoud en omvang van de onderwijstijd en anderzijds het bevorderen van studiesucces. Het rapport *Onderwijstijd in het hoger onderwijs, meting 2010-2011; Kwantitatieve gegevens* (Inspectie van het Onderwijs, 2011b), dat tegelijkertijd met dit rapport is verschenen, geeft een uitgebreide weergave van de cijfers en is te vinden op de website van de inspectie ([www.onderwijsinspectie.nl](http://www.onderwijsinspectie.nl)). Hierna worden de conclusies kort samengevat, gevolgd door een aantal aanbevelingen.

### **Conclusies**

#### *1. Wat is de geprogrammeerde onderwijstijd gemiddeld per week per studiejaar in het hoger onderwijs?*

In het bekostigd hbo is in het studiejaar 2010/2011 gemiddeld 38 uur per week aan totale onderwijstijd geprogrammeerd. Hierbinnen varieert de gemiddelde contacttijd van vijftien uur in het eerste studiejaar tot zes uur in het vierde studiejaar. In de (bekostigde) universitaire bachelorfase beslaat de totale onderwijstijd 37 à 38 uur per week en varieert de gemiddelde contacttijd van dertien uur per week in het eerste bachelorjaar tot acht uur in het derde bachelorjaar. In de universitaire masterfase is de totale onderwijstijd ongeveer 35 uur per week waarvan rond de zeven uur per week aan contacttijd wordt besteed. De totale onderwijstijd ligt voor de voltijdse niet-bekostigde hbo-opleidingen gemiddeld rond de veertig uur. Er worden evenals in het bekostigd hbo gemiddeld vijftien contacturen in het eerste jaar aangeboden. Dit aantal neemt af naar vijf uur in het laatste studiejaar. Voor alle geledingen geldt dat er grote verschillen zijn tussen opleidingen in de contacttijd die wordt aangeboden.

#### *2. Is de geprogrammeerde onderwijstijd in het bekostigd hoger onderwijs sinds het vorige inspectieonderzoek toe- of afgenomen, dan wel ongeveer gelijk gebleven?*

De totale onderwijstijd bij hbo-bacheloropleidingen is volgens opleidingsmanagers in 2010 ongeveer twee uur hoger per week dan in 2007. Bij de universitaire opleidingen is de onderwijstijd in de eerste studiejaar iets hoger dan in 2007 (ongeveer anderhalf uur), in de hogere jaren is de totale onderwijstijd vrijwel gelijk gebleven.

In 2010 wordt in het hbo meer contacttijd geprogrammeerd dan in 2007, met name in het eerste studiejaar. Het aantal opleidingen dat minder dan tien klokuren aanbiedt in het eerste studiejaar is gehalveerd ten opzichte van 2007 (34 procent versus 16 procent). Bijna de helft van alle ondervraagde hbo-opleidingen (48 procent) biedt nu tien tot vijftien contacturen aan in het eerste jaar, in 2007 was dat 41 procent.

In het wo is het beeld minder eenduidig dan in het hbo. De contacttijd is in de eerste studiejaar van bachelor en master vrijwel gelijk gebleven, maar in het derde jaar van de bachelorfase wordt minder contacttijd geprogrammeerd dan in 2007 (anderhalf uur) en in het tweede masterjaar juist meer (twee uur). Bijna de helft van de wo-opleidingen (46 procent) programmeert in het eerste studiejaar van de bachelor tien tot vijftien contacturen, in 2007 was dat eenderde deel (34 procent). Evenals in het hbo geven minder wo-opleidingen aan dat zij onder de tien contacturen komen in het eerste jaar: 29 procent in 2010, in 2007 was dat 36 procent.

### *3. Welk deel van de geprogrammeerde contacttijd is niet doorgegaan?*

Bij ruim 80 procent van de hbo-opleidingen zijn vrijwel alle lessen uit het studiejaar 2009/2010 doorgegaan, zo zeggen de opleidingsmanagers. De overige opleidingen kenden een lesuitval van 5 tot 10 procent of meer; bij 5 procent van de hbo-opleidingen werd naar eigen zeggen 10 tot 25 procent van het geprogrammeerde onderwijs niet gerealiseerd. In het niet-bekostigd hbo en in het wo is volgens de opleidingsmanagers vrijwel alle geprogrammeerde contacttijd gerealiseerd.

### *4. Welke aanvullende kwantitatieve informatie is beschikbaar uit vragenlijsten die zijn afgenomen onder opleidingsmanagers en studenten?*

De relatie tussen contacttijd en studiesucces is niet eenduidig vast te stellen. In een statistische verkenning van de inspectie kon geen verband worden aangetoond tussen het aantal contacturen en de uitval- en rendementscijfers per opleiding. Ook de statistische relatie tussen het aantal contacturen - zoals gepercipieerd door de studenten zelf - en tevredenheid van studenten over de opleiding is verwaarloosbaar klein. Wel is interessant dat tevredenheid positief samenhangt met meer contacttijd en negatief met niet-gerealiseerde contacttijd.

Bijna drie op de tien studenten in het bekostigd hbo en twee op de tien wo-studenten zegt ontevreden te zijn over de balans tussen contacttijd en tijd voor zelfwerkzaamheid en stage. Studenten die ontevreden zijn willen in meerderheid méér contacturen. Bij de meeste opleidingen (90 procent) besteden docenten hooguit 20 procent van hun taakbelasting aan individuele contacten met studenten.

### *5. Hoe kijken betrokkenen en deskundigen aan tegen de relatie tussen contacttijd (inhoud en omvang) en studiesucces?*

De relatie tussen onderwijstijd en kwaliteit is complex. Contacttijd wordt gezien als een belangrijke voorwaarde voor goed onderwijs, maar het gewenste aantal uren is afhankelijk van zaken als opleidingsdoel, fase van de studie, onderwijsconcept en studentenpopulatie. Daarnaast is uiteraard de invulling van de contacttijd van belang: de kwaliteit van de docent, het lesmateriaal, mogelijkheden voor interactie, groeps grootte et cetera.

Gezien de grote variatie in opleidingsdoelen en onderwijsconcepten zijn in het veld weinig voorstanders te vinden van één landelijke norm voor het aantal contacturen. Bovendien is nog discussie mogelijk over de vraag wat tot contacttijd zou moeten worden gerekend. De inspectie heeft contacttijd gedefinieerd als tijd voor onderwijsactiviteiten waarbij de docent (fysiek) aanwezig is. Vanuit het veld is er een behoefte om ook andere zaken als contacttijd te zien, zoals 'begeleide zelfstudie': zelfstandig werkende studenten die worden ondersteund door docenten die op afroep beschikbaar zijn. Aanvullende (digitale) contacten tussen docenten en studenten naast het formele onderwijs zijn van belang, maar dergelijke contactmomenten zijn niet of lastig te meten.

## **Aanbevelingen**

Op basis van dit onderzoek doet de inspectie een aantal aanbevelingen aan instellingen en overheid.

### *Aanbevelingen aan instellingen en opleidingen*

Rapporteur transparant over de contacttijd die wordt aangeboden in voorlichting- en verantwoordingsdocumenten, zodat studenten en samenleving weten wat zij kunnen verwachten en tot welke inspanning de opleiding zich verplicht. Onderbouw daarbij de gemaakte keuzes vanuit het doel van de opleiding, het onderwijsconcept, de studiefase en de studentenpopulatie.

Koppel dit aan verwante beleidskeuzes, bijvoorbeeld ten aanzien van groepsmaat, opbouw van het curriculum en toetsbeleid (effectieve sturing van zelfstudie vanuit contacttijd).

Evalueer het aantal contacturen als onderdeel van het kwaliteitszorgsysteem, bijvoorbeeld door na te gaan of studenten tevreden zijn over het aantal contacturen en de balans tussen contacttijd en tijd voor zelfstudie.

De inspectie adviseert opleidingen die de geprogrammeerde contacttijd niet volledig weten te realiseren alles in het werk te stellen om uitval van contacttijd te voorkomen, bijvoorbeeld door vervangingsmogelijkheden te vergroten of onderwijs in te halen. Communiceer zowel over de daadwerkelijke realisatie van het onderwijs als over de ambities voor vermindering van onderwijssuitval in voorlichtings- en verantwoordingsdocumenten.

#### *Aanbevelingen aan OCW*

De staatssecretaris heeft zich voorgenomen om afspraken te maken met de universiteiten en hogescholen om de onderwijsintensiteit te verhogen. Gezien de complexe relatie tussen contacttijd, zelfstudie en studiesucces, is het daarbij van belang om het aantal contacturen steeds te beschouwen in samenhang met het opleidingsdoel en met andere procesindicatoren, zoals de kwaliteit van docenten, de student-docent ratio en de groepsmaat.

Er is behoefte aan bruikbare en vergelijkbare gegevens over de (gerealiseerde) contacttijd; daarvoor zijn landelijke afspraken noodzakelijk. Tracht overeenstemming te bereiken met het veld over definities van contacttijd en onderwijstijd en over een meetmethode. Het is van belang om hier ook de Nederlands-Vlaamse Accreditatieorganisatie (NVAO) bij te betrekken, aangezien opleidingen sinds 1 januari 2011 verplicht zijn om het aantal contacturen op te geven in een bijlage bij het zelfevaluatierapport.

De inspectie stelt voor om de onderwijstijd te meten in klokuren, gemiddeld per week, gemiddeld per student per studiejaar. Mogelijk zouden vier grote categorieën kunnen worden gehanteerd: geprogrammeerde contacttijd, stage, begeleide zelfstudie, niet-begeleide zelfstudie.

# 1 Inleiding

## 1.1 Aanleiding van het onderzoek

In het voorjaar van 2007 heeft de Inspectie van het Onderwijs op verzoek van de toenmalige minister Plasterk onderzoek gedaan naar onderwijstijd in het hoger onderwijs. De directe aanleiding daarvoor waren klachten van studenten over het gebrek aan contacttijd en begeleiding. In de beleidsreactie op het rapport *Onderwijstijd in het hoger onderwijs* (Inspectie van het Onderwijs, 2007) schreef de minister dat de discussie over onderwijsintensiteit gebaseerd diende te zijn op feiten. OCW heeft de inspectie daarom verzocht het kwantitatieve onderzoek in 2010 te herhalen.

## 1.2 Doelstelling en onderzoeksvragen

In de wet staat niets over de hoeveelheid aan te bieden contacttijd in het hoger onderwijs, in tegenstelling tot in wetgeving van andere sectoren (van primair onderwijs tot en met het mbo). Het primaire doel van dit onderzoek is om onderwijstijd in het hoger onderwijs opnieuw in kaart te brengen en daarmee de discussie over onderwijsintensiteit van een feitelijke kwantitatieve onderbouwing te voorzien. Daarnaast heeft de inspectie gepoogd om deze discussie een impuls te geven door de cijfers aan te vullen met meningen en ervaringen van betrokkenen in het hoger onderwijs: studenten, docenten en bestuurders. Op grond van de verzamelde informatie doet de inspectie aanbevelingen aan instellingen en overheid.

Voor het kwantitatieve onderzoek zijn de volgende vragen leidend geweest:

1. Wat is de geprogrammeerde onderwijstijd gemiddeld per week per studiejaar in het hoger onderwijs?
2. Is de geprogrammeerde onderwijstijd in het bekostigd hoger onderwijs sinds het vorige inspectieonderzoek toe- of afgenomen, dan wel ongeveer gelijk gebleven?
3. Welk deel van de geprogrammeerde contacttijd is niet doorgegaan?
4. Welke aanvullende kwantitatieve informatie is beschikbaar uit vragenlijsten die zijn afgenomen onder opleidingsmanagers en studenten?

Aan de hand van bezoeken en literatuuronderzoek is vervolgens nagegaan:

5. Hoe kijken betrokkenen en deskundigen aan tegen de relatie tussen contacttijd (inhoud en omvang) en studiesucces?

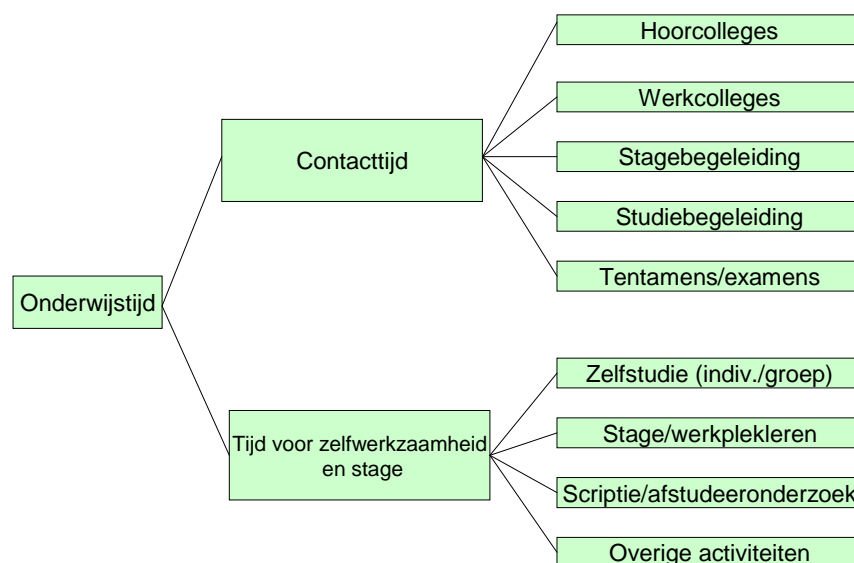
## 1.3 Opzet van het onderzoek

### *Definities*

De inspectie definieert onderwijstijd in het hoger onderwijs als een optelsom van contacttijd (de tijd voor onderwijsactiviteiten waarbij de docent fysiek aanwezig is) en tijd voor zelfwerkzaamheid en stage (de tijd voor onderwijsactiviteiten die plaatsvinden zonder aanwezigheid van een docent). Beide vormen van onderwijstijd zijn uitgesplitst in een aantal onderwijsactiviteiten, zoals weergegeven in figuur 1.3.



Figuur 1.3 Schematisch overzicht van de definitie van onderwijstijd, uitgesplitst naar contacttijd en tijd voor zelfwerkzaamheid en stage.



Bron: Inspectie van het Onderwijs

Het totale aantal klokuren dat per jaar wordt geprogrammeerd door een opleiding, is omgerekend naar een gemiddelde per week, uitgaande van het aantal weken dat naar eigen zeggen door de opleiding is besteed aan onderwijsactiviteiten. Daarbij is geredeneerd vanuit de gemiddelde student. In het geval van differentiatie (bijvoorbeeld door verschil in vooropleiding of uitstroomprofiel) is aan opleidingen gevraagd om de vraag te beantwoorden voor de variant met het grootste aantal studenten. Onder onderwijsactiviteiten verstaan we zaken als colleges, practica, stages, afstudeeronderzoek, tentamens (inclusief herkansingsweken), studiereizen of excursies en tijd geprogrammeerd voor zelfstudie of tentamenvoorbereiding. Activiteiten die buiten het studiejaar vallen, zoals summercourses of intake-activiteiten, zijn buiten beschouwing gelaten. Een docent is omschreven als een persoon die onderwijs verzorgt in dienst van de instelling.

Om vergelijkbaarheid mogelijk te maken met de cijfers die in 2007 zijn verzameld, is er ook dit keer voor gekozen om stage los van contacttijd te beschouwen. Deze keuze is destijds gemaakt vanuit de gedachte dat de stage zich afspeelt buiten het directe zicht van de opleiding. De situatie in het hoger onderwijs verschilt van die in het mbo, waar de kwaliteitsbewaking via erkenning van leerbedrijven strak geregeld is.

#### *Kwantitatief onderzoek*

De onderwijstijd is geïnventariseerd door middel van een digitale vragenlijst, gericht aan opleidingsmanagers van vrijwel alle bekostigde instellingen voor hoger onderwijs: 471 bekostigde opleidingen (267 hbo, 204 wo) en 21 niet-bekostigde hbo-opleidingen. Het onderzoek richtte zich evenals in 2007 alleen op voltijdse bacheloropleidingen en wo-masters.

Nieuw ten opzichte van 2007 is dat op verzoek van de inspectie dit keer ook 21 niet-bekostigde voltijdse hbo-opleidingen aan het onderzoek hebben meegewerkt. De onderzochte groep betreft vrijwel alle niet-bekostigde voltijdse bacheloropleidingen, dit is een klein deel van het gehele niet-bekostigd onderwijs waar veel andere onderwijsvormen (deeltijd, duaal, afstandsonderwijs) voorkomen. De 21 onderzochte opleidingen worden meestal aangeboden bij kleine instellingen, driekwart van de opleidingen valt onder de sector Economie.

De inspectie heeft de opleidingen gevraagd om hun eigen situatie zo goed mogelijk te vertalen naar de onderwijsactiviteiten zoals hiervoor genoemd. Omdat het geen nalevingsonderzoek betreft is de inspectie niet nagegaan of de door de opleidingen opgegeven gegevens juist zijn. Ter verificatie van het landelijke beeld is de onderwijstijd geïnventariseerd onder studenten via een studentenpanel waar de respons lag op 9.527 studenten (3.670 hbo, 5.857 wo). De gegevens zijn vergeleken met resultaten uit de Nationale Studenten Enquête.

#### *Verkenning naar de relatie met studiesucces*

In vervolg op het kwantitatieve (herhalings-)onderzoek heeft de inspectie vijf instellingen bezocht om meer zicht te krijgen op een mogelijke relatie tussen enerzijds inhoud en omvang van de contacttijd en anderzijds het bevorderen van studiesucces. De inspectie bezocht twee bekostigde hbo-instellingen, één onbekostigde hbo-instelling en twee universiteiten, waarbij werd gesproken met studenten, docenten, facultair- en opleidingsmanagement en leden van het instellingsbestuur of de directie. Voor de bezoeken aan het bekostigd onderwijs zijn instellingen uitgekozen die een relatief grote spreiding laten zien in het aantal aangeboden contacturen per opleiding, te oordelen naar het gemiddeld aantal klokuren per week in het eerste studiejaar. Per bezoek is steeds een opleiding met relatief veel en een opleiding met relatief weinig contacturen gevraagd aan het gesprek deel te nemen. Gespreksonderwerpen waren: de opzet en resultaten van het kwantitatieve onderzoek naar onderwijstijd, de relaties tussen enerzijds contacttijd en anderzijds niveau, zelfstudie en groepsgrootte, en wat verder ter tafel kwam in relatie tot het thema 'onderwijstijd'.

### **1.4 Leeswijzer**

Zoals vermeld (paragraaf 1.3) wordt onderwijstijd in dit onderzoek beschouwd als de optelsom van enerzijds contacttijd en anderzijds tijd voor zelfstudie en stage. In het volgende hoofdstuk worden de eerste twee onderzoeksvragen beantwoord voor het onderdeel contacttijd. Er wordt een overzicht gegeven van de geprogrammeerde contacttijd en er wordt een vergelijking gemaakt met het aantal contacturen dat in 2007 werd geprogrammeerd. In hoofdstuk 3 worden deze twee onderzoeksvragen beantwoord voor de totale onderwijstijd. Vervolgens gaat de inspectie in op de realisatie van de contacttijd (onderzoeksvraag 3): is alle contacttijd die werd geprogrammeerd ook daadwerkelijk uitgevoerd? In het vijfde hoofdstuk komen nog enkele gegevens aan bod die het beeld aanvullen: de grootte van de groepen waarin het onderwijs wordt gegeven en een schatting van aanvullende contactmomenten tussen docent en student, buiten de formele contacttijd om. Elk hoofdstuk wordt afgesloten met een reflectie die is ontleend aan de antwoorden op de vijfde onderzoeksvraag: hoe kijken betrokkenen en deskundigen aan tegen de relatie tussen contacttijd (inhoud en omvang) en studiesucces? Het rapport eindigt met een beschouwing over het meten van onderwijstijd.

De genoemde cijfers hebben betrekking op het bekostigd onderwijs, tenzij anders is aangegeven. Voor meer informatie over opzet en resultaten van het kwantitatieve onderzoek verwijst de inspectie naar het onderliggende rapport *Onderwijstijd in het hoger onderwijs, meting 2010-2011; kwantitatieve gegevens* (Inspectie van het Onderwijs, 2011b). Daarin zijn ook gegevens over het niet-bekostigd onderwijs opgenomen. Dit rapport is te vinden via de website van de inspectie: [www.onderwijsinspectie.nl](http://www.onderwijsinspectie.nl).

## 2 Geprogrammeerde contacttijd

### 2.1 Geprogrammeerde contacttijd in 2010

#### *Definitie van contacttijd*

De eerste onderzoeksvraag is: wat is de door de opleidingen geprogrammeerde onderwijstijd gemiddeld per week per studiejaar in het hoger onderwijs? Zoals gezegd beschouwt de inspectie onderwijstijd in het hoger onderwijs als een optelsom van contacttijd en tijd voor zelfwerkzaamheid en stage. In dit hoofdstuk wordt ingezoomd op de contacttijd: door de inspectie gedefinieerd als de tijd voor onderwijsactiviteiten waarbij de docent fysiek aanwezig is. De genoemde uren zijn klokuren, teruggerekend naar een weekgemiddelde over het totale studiejaar. Dit is berekend op basis van het totale aantal weken per jaar dat naar eigen zeggen door de opleiding wordt besteed aan onderwijsactiviteiten. In hoofdstuk 3 wordt de contacttijd beschouwd als deel van de totale onderwijstijd.

#### *Gemiddeld dertien tot vijftien uur per week in het eerste studiejaar*

In het eerste studiejaar wordt in het hbo gemiddeld vijftien uur contacttijd per week geprogrammeerd, in het wo dertien uur per week. In de loop van de studie neemt de contacttijd af, in het hbo naar ongeveer zes uur per week en in het wo naar zeven à acht uur per week.

#### *Grote verschillen tussen opleidingen*

De contacttijd die wordt aangeboden verschilt sterk tussen opleidingen, zo blijkt uit de opgave van de opleidingsmanagers. Ook verschilt het per sector welk deel van de totale onderwijstijd aan contacttijd wordt besteed. Dit beeld wordt bevestigd door de enquête onder studenten. Een specifieke blik op het eerste studiejaar laat zien dat bijna de helft van de opleidingen in hbo en wo hun eerstejaars studenten tien tot vijftien uur contacttijd per week aanbiedt (zie figuur 2.2a in de volgende paragraaf). Opvallend is dat een relatief groot aantal wo-opleidingen (29 procent) in het eerste studiejaar maximaal tien uur contacttijd per week aanbiedt; in het hbo is dat 16 procent.

#### *Verschillen tussen onderwijssectoren in het hbo*

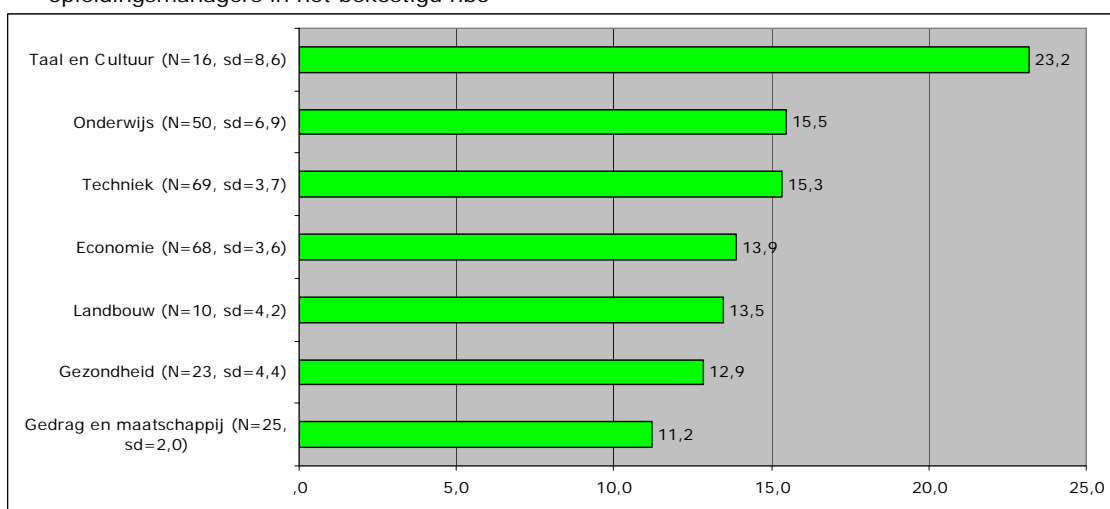
De verschillen tussen opleidingen hangen onder meer samen met de discipline waarvoor wordt opgeleid. De verzamelde gegevens laten geen benchmark toe voor onderling vergelijkbare opleidingen (bijvoorbeeld alle pabo's), daarvoor is het aantal opleidingen dat is gevraagd deel te nemen aan de enquête te laag. Wel is het mogelijk om onderwijssectoren te vergelijken, zij het met enig voorbehoud voor sectoren waarvan relatief weinig opleidingen zijn bevraagd.

Figuur 2.1a toont de gemiddelde contacttijd per week in het eerste bachelorjaar per sector, volgens opgave van opleidingsmanagers in het bekostigd hbo. In het eerste jaar van het bekostigd hbo wordt gemiddeld over alle sectoren 14,8 uur aan contacttijd per week besteed. De contacttijd is bovengemiddeld hoog in de sector Taal en Cultuur (ruim 23 uur gemiddeld per week). Ook in latere jaren wordt in deze sector relatief veel contacttijd geprogrammeerd (zie Inspectie van het Onderwijs, 2011b). Daarbij moet worden aangetekend dat de sector Taal en Cultuur klein is, ongeveer 5 procent van het totale aantal studenten studeert aan een opleiding binnen deze sector (OCW, 2011a). Opleidingen uit de sectoren Onderwijs en Techniek bieden in het eerste jaar iets meer contacturen aan dan gemiddeld.

De contacttijd voor eerstejaars is met ruim elf uur het laagst in de sector Gedrag en Maatschappij. De drie laatstgenoemde sectoren zijn elk middelgroot, met ongeveer 15 procent van de totale studentenpopulatie.

De contacttijd kan ook voor opleidingen binnen één sector uiteenlopen. In het hbo laten vooral de sectoren Taal en Cultuur en Onderwijs een grote spreiding zien in de contacttijd per week in het eerste bachelorjaar: de standaardafwijking is voor deze sectoren 8,6 uur respectievelijk bijna zeven uur. Bij de opleidingen in de sector Gedrag en Maatschappij zijn de verschillen in de hoeveelheid contacttijd in het eerste jaar kleiner, de standaardafwijking is hier twee uur per week.

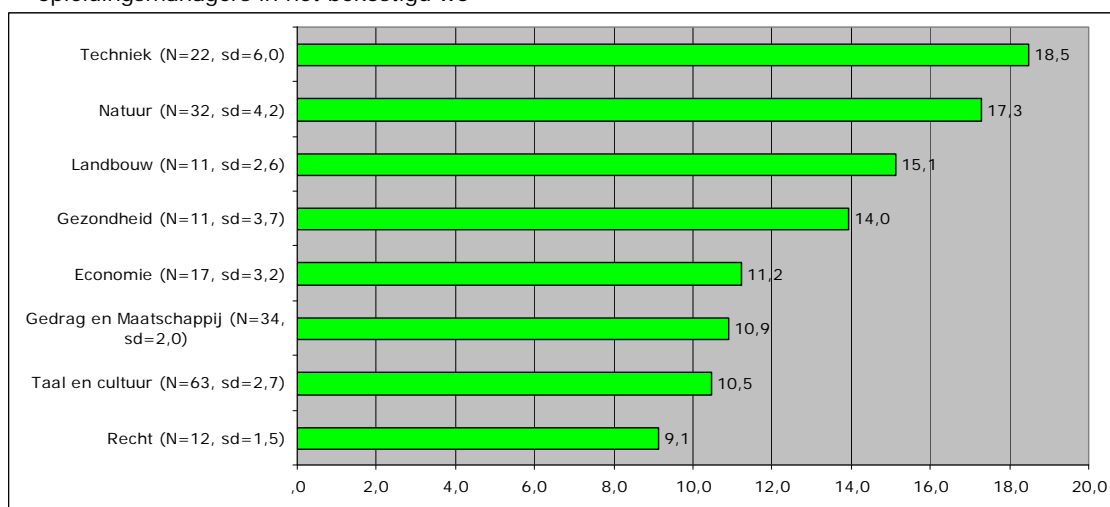
Figuur 2.1a Gemiddelde contacttijd per sector in het eerste bachelorjaar volgens opleidingsmanagers in het bekostigd hbo



Bron: Inspectie van het Onderwijs/ResearchNed (2010)

### *Verschillen tussen onderwijssectoren in het wo*

Figuur 2.1b Gemiddelde contacttijd per sector in het eerste bachelorjaar volgens opleidingsmanagers in het bekostigd wo



Bron: Inspectie van het Onderwijs/ResearchNed (2010)

Ook in alle wo-opleidingen loopt de contacttijd terug naarmate de studie vordert, al gebeurt dit minder sterk dan in het hbo (Inspectie van het Onderwijs, 2011b). Figuur 2.1b toont de gemiddelde contacttijd per week in het eerste bachelorjaar per sector, volgens opgave van opleidingsmanagers in het bekostigd wo. In het eerste jaar wordt gemiddeld over alle sectoren 12,9 uur aan contacttijd per week besteed. Dat aantal verschilt echter fors per sector en loopt uiteen van negen contacturen bij de sector Recht tot het dubbele daarvan (ruim achttien uur) voor studenten Techniek. Beide sectoren zijn met elk 12 procent van het totale aantal wo-studenten middelgroot (OCW, 2011a). Evenals in het hbo variëren wo-opleidingen die tot eenzelfde sector behoren soms sterk in hun aanbod van contacturen. Dit geldt vooral voor de sector Techniek, waar de hoeveelheid contacttijd in het eerste jaar een standaardafwijking van zes uur vertoont. Bij de sectoren Gedrag en Maatschappij en Recht zijn de onderlinge verschillen tussen opleidingen relatief klein, daar laat het onderzoek een standaardafwijking van bijna twee, respectievelijk anderhalf uur per week zien.

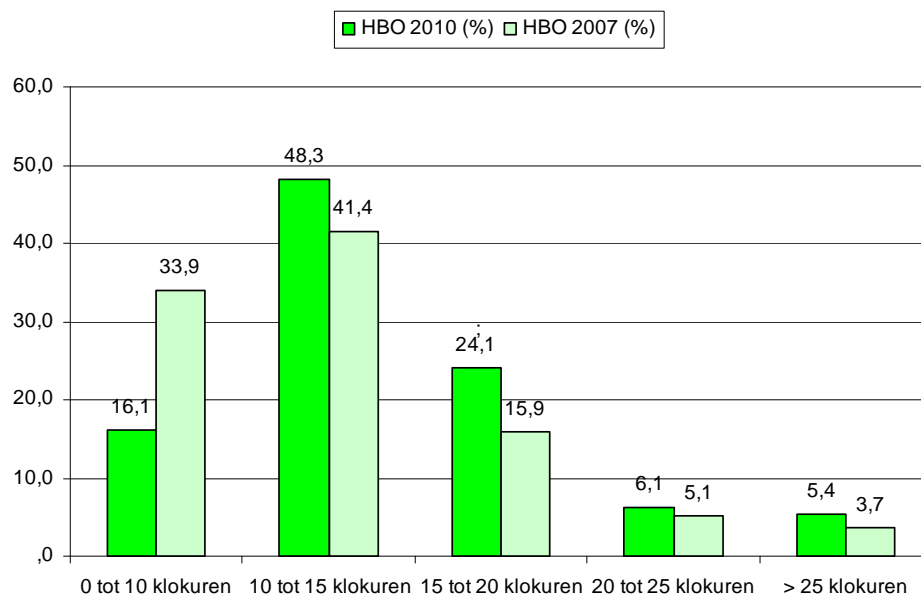
## 2.2 Contacttijd in 2007 en 2010

De tweede onderzoeksvraag luidt: is de geprogrammeerde onderwijstijd in het bekostigd hoger onderwijs sinds het vorige inspectieonderzoek toe- of afgenomen, dan wel ongeveer gelijk gebleven? Ook in deze paragraaf beperkt de inspectie zich eerst tot de contacttijd, om in het volgende hoofdstuk in te gaan op de plaats van contacttijd binnen de totale onderwijstijd.

### *Hbo-opleidingen: meer contacttijd in het eerste jaar*

In het hbo is de geprogrammeerde contacttijd in alle studie jaren hoger dan in 2007. Zoals uit figuur 2.2a blijkt, wordt met name voor het eerste studiejaar in het hbo in 2010 duidelijk meer contacttijd geprogrammeerd dan in 2007. Het aantal opleidingen dat minder dan tien klokuren aanbiedt in het eerste studiejaar is gehalveerd ten opzichte van 2007 (34 procent versus 16 procent). Bijna de helft van alle ondervraagde hbo-opleidingen (48 procent) biedt nu tien tot vijftien contacturen aan in het eerste jaar, dit aantal is met 7 procent toegenomen ten opzichte van 2007. Het gemiddelde aantal contacturen ligt in alle jaren ongeveer twee uur hoger dan in 2007.

Figuur 2.2a Hbo: vergelijking 2010 – 2007. Spreiding van de geprogrammeerde contacttijd, gemiddeld per week – studiejaar 1



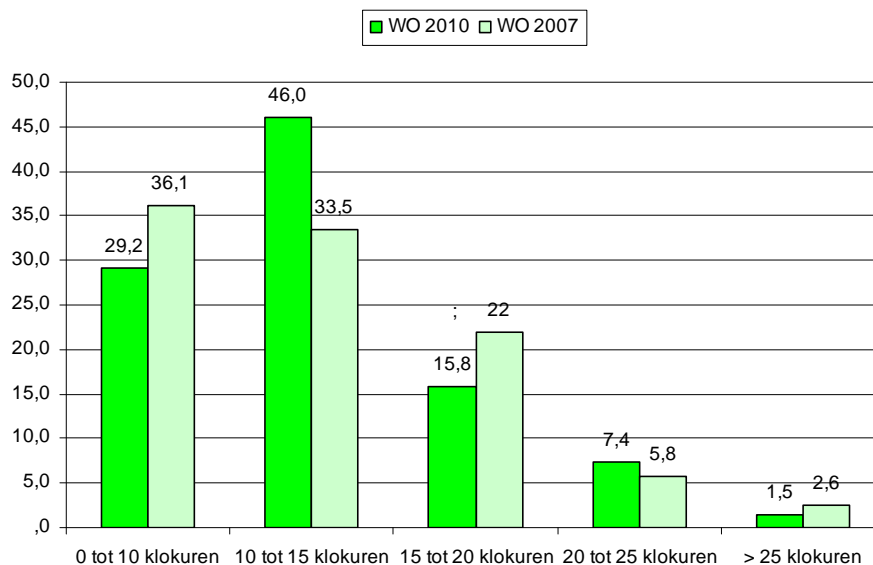
Bron: Inspectie van het Onderwijs/ResearchNed (2010)

*Wo-opleidingen: lichte groei van contacttijd in het eerste jaar*

In het wo is het beeld minder eenduidig dan in het hbo. De gemiddelde contacttijd is in het eerste en tweede jaar van de bachelor vrijwel gelijk gebleven. In het derde jaar van de bachelorfase is dit lager dan in 2007 (ongeveer anderhalf uur) en in de masterfase juist hoger, met name in het tweede masterjaar (zo'n twee uur).

Bijna de helft van de wo-opleidingen programmeert in het eerste studiejaar van de bachelor tien tot vijftien contacturen, in 2007 was dat eenderde deel (34 procent). Evenals in het hbo geven minder wo-opleidingen aan dat zij onder de tien contacturen komen in het eerste jaar (zie figuur 2.2b).

Figuur 2.2b Wo: vergelijking 2010 – 2007. Spreiding van de geprogrammeerde contacttijd, gemiddeld per week – studiejaar 1



Bron: Inspectie van het Onderwijs/ResearchNed (2010)

### 2.3 Contacttijd in het niet-bekostigd onderwijs

Ook opleidingsmanagers van alle voltijdse bacheloropleidingen in het niet-bekostigd hbo (N=21) hebben de vragenlijst over onderwijstijd ingevuld. De contacttijd ligt volgens die opleidingsmanagers evenals in het bekostigd hbo gemiddeld op vijftien uur in het eerste jaar en neemt af naar vijf uur in het laatste studiejaar. De onderzochte opleidingen worden meestal aangeboden bij kleine instellingen, driekwart van de opleidingen valt onder de sector Economie. Desondanks zien we ook binnen deze groep grote verschillen. Ruim 40 procent van de opleidingen programmeert tien tot vijftien uur per week in het eerste studiejaar, drie van de 21 opleidingen (14 procent) bieden hun eerstejaars studenten maximaal tien uur per week aan.

### 2.4 Reflectie: de relatie tussen contacttijd en kwaliteit

#### *Complexe relatie*

Contacttijd is een belangrijke voorwaarde voor goed onderwijs, zo vinden ook de studenten, docenten en managers met wie de inspectie sprak. Studenten leren dankzij het contact met docenten en medestudenten, de aangeboden contacttijd is daarvoor een eerste logische plaats. De relatie tussen contacttijd en onderwijskwaliteit is echter complex. Uit een statistische vergelijking tussen het door studenten geschatte aantal contacturen en de tevredenheid van diezelfde studenten over allerlei aspecten van het onderwijs blijkt dat er een positief verband is, dit verband is echter verwaarloosbaar klein (Inspectie van het Onderwijs, 2011b). Volgens de betrokkenen waarmee de inspectie heeft gesproken is de gewenste hoeveelheid contacttijd afhankelijk van zaken als het opleidingsdoel, de fase van de studie, het onderwijsconcept en de studentenpopulatie<sup>1</sup>. Zo ligt bij een aantal opleidingen het accent op het opdoen van (technische) vaardigheden, die onder begeleiding moeten worden geoefend. De opleidingsdoelen worden in dat geval grotendeels binnen de contacttijd gerealiseerd. Voor andere opleidingen is individuele verwerking van de stof veel belangrijker, denk bijvoorbeeld aan opleidingen als rechten of taal- en letterkunde in het wo. Ook de achtergrond, vooropleiding en leeftijd van de studenten in combinatie met de fase van de opleiding speelt een rol. Docenten vinden contacttijd vooral bij de start van de studie belangrijk. De docent heeft tijd nodig om de student te leren kennen, studenten moeten wennen aan de overgang van het voortgezet onderwijs en 'leren studeren'. Daarnaast is uiteraard de invulling van de contacttijd van belang: de kwaliteit van de docent, het lesmateriaal, mogelijkheden voor interactie en groeps grootte worden genoemd als belangrijke factoren (zie ook paragraaf 3.6 en 5.4). Verhoging van het aantal contacturen geeft geen garantie op hogere kwaliteit.

#### *Sturen op contacttijd*

Het hoger onderwijs kent geen wettelijke norm, de indeling van de onderwijstijd en het aantal contacturen dat wordt aangeboden is in hoge mate een zaak van de instellingen zelf. Uit de gesprekken blijkt dat weinig gesprekspartners – bestuurders, docenten en studenten – voorstander zijn van één landelijke norm voor het aantal contacturen.

---

<sup>1</sup> De grote verschillen tussen opleidingen – ook binnen eenzelfde onderwijssector - en studie jaren die naar voren komen uit het kwantitatieve onderzoek kunnen hieruit verklaard worden. Dat dit niet uniek is voor Nederland blijkt uit een onderzoek van het Higher Education Policy Institute uit 2007 onder studenten, waarin het gemiddelde aantal contacturen is uitgezet naar 'discipline'. Het weekgemiddelde varieert van 8,4 voor de 'historical and philosophical studies' tot 22,2 voor 'Veterinary, agriculture and related subjects'. Ook tussen vergelijkbare opleidingen worden grote verschillen gevonden. (Fearn 2008, Sastry 2007).



De variatie in opleidingsdoelen en onderwijsconcepten wordt daarvoor te groot gevonden, het is moeilijk om recht te doen aan de eigenheid van de opleiding. Het is volgens de gesprekspartners wellicht wel mogelijk om een bandbreedte aan te geven per opleidingssoort (croho-registratie). De tegenstanders van een norm zijn bang dat contacttijd als eendimensionaal gegeven de complexe relatie met kwaliteit geweld aandoet. Er zouden ongewenste effecten kunnen ontstaan: 'ophokuren', sturing op het aantal contacturen ten koste van andere – misschien meer noodzakelijke – kwaliteitsverhogende maatregelen, *window dressing* of risicomijdend gedrag.

Hier staat tegenover dat een aantal studenten behoefte heeft aan meer contacturen, vooral ouderejaars hbo-studenten (zie paragraaf 3.3). Studenten en overheid betalen voor goed onderwijs, wat mogen zij aan contacttijd verwachten? Ferdinand Mertens maakt in een artikel uit 1999 een bruikbaar onderscheid tussen 'proceskwaliteit' - datgene wat de instelling geacht wordt te leveren - en de leerresultaten die worden bereikt. De leerresultaten zijn in belangrijke mate het werk van de studenten zelf (Mertens 1999). De instelling wordt bekostigd voor het leveren van een product: het onderwijsproces, dat zo zou moeten zijn ingericht dat de kans op prima leerresultaten zo hoog mogelijk is<sup>2</sup>. De inspectie beschouwt contacttijd als een belangrijke factor in dat proces, en daarmee een indicator voor de 'proceskwaliteit', zij het niet de enige indicator. Van opleidingen mag verwacht worden dat zij een bewuste keuze maken voor het aantal contacturen dat zij aanbieden, redenerend vanuit opleidingsdoelen, onderwijsconcept en studentenpopulatie. Ook zou het goed zijn als daar vervolgens door de instellingen helder over gecommuniceerd wordt. Informatie over het aantal contacturen en de keuzes die daaraan ten grondslag liggen, levert samen met informatie over andere belangrijke factoren een beeld van de kwaliteit van het onderwijsproces. Bovendien kan het (aankomende) studenten helpen bij een bewuste keuze voor een opleiding. Studenten verschillen in leerstijl, motivatie en behoefte aan structuur of begeleiding, het is daarom goed als er wat te kiezen valt.

---

<sup>2</sup> Ook Van der Drift en Vos (Van der Drift en Vos, 1987) maken onderscheid tussen het instructieproces (lessen, lesmateriaal, persoonlijke begeleiding) en het leren zelf.

### 3 Contacttijd als deel van de totale onderwijstijd

#### 3.1 Geprogrammeerde onderwijstijd in 2010

##### *De totale onderwijstijd*

Het aantal uren totale onderwijstijd dat gemiddeld per week wordt geprogrammeerd, is in de eerste twee studie jaren in het bekostigd hbo ongeveer even groot als in het wo en ligt rond de 38 uur. In het wo neemt de gemiddelde geprogrammeerde onderwijstijd in hogere jaren af naar 35 tot 36 uur, in het hbo blijft dit stabiel.

De tabellen 3.1a en 3.1b geven een overzicht van de geprogrammeerde onderwijstijd in het bekostigd onderwijs. Het is daarbij van belang te bedenken dat de verschillen tussen afzonderlijke opleidingen groot zijn, dat is te zien aan de standaarddeviaties. De antwoorden van de opleidingen op de vragenlijst laten een zeer gevarieerd beeld zien van de onderwijstijd.

Tabel 3.1a Gemiddelde onderwijstijd per studiejaar (in klokuren) volgens opleidingsmanagers – bekostigd hbo (N=267)

	Bachelor-jaar 1		Bachelor-jaar 2		Bachelor-jaar 3		Bachelor-jaar 4	
	Gem.	Sd.	Gem.	Sd.	Gem.	Sd.	Gem.	Sd.
Contacttijd	14,8	5,4	12,7	5,6	8,6	6,2	5,9	4,6
Zelfwerkzaamheid	22,8	8,6	25,0	8,9	29,7	8,6	32,4	8,1
Totaal	37,6	7,7	37,7	7,5	38,4	6,6	38,3	7,2

Bron: Inspectie van het Onderwijs/ResearchNed (2010)

Tabel 3.1b Gemiddelde onderwijstijd per studiejaar (in klokuren) volgens opleidingsmanagers – bekostigd wo (N=204)

	Bachelor-jaar 1		Bachelor-jaar 2		Bachelor-jaar 3		Masterjaar 1		Masterjaar 2	
	Gem.	Sd.	Gem.	Sd.	Gem.	Sd.	Gem.	Sd.	Gem.	Sd.
Contacttijd	12,9	4,7	11,3	4,5	8,4	4,7	7,0	6,4	7,5	11,3
Zelfwerkzaamheid	25,2	7,6	26,3	8,1	28,1	8,6	29,1	11,5	26,9	13,7
Totaal	38,1	5,7	37,7	6,5	36,5	8,2	36,3	11,4	34,9	12,0

Bron: Inspectie van het Onderwijs/ResearchNed (2010)

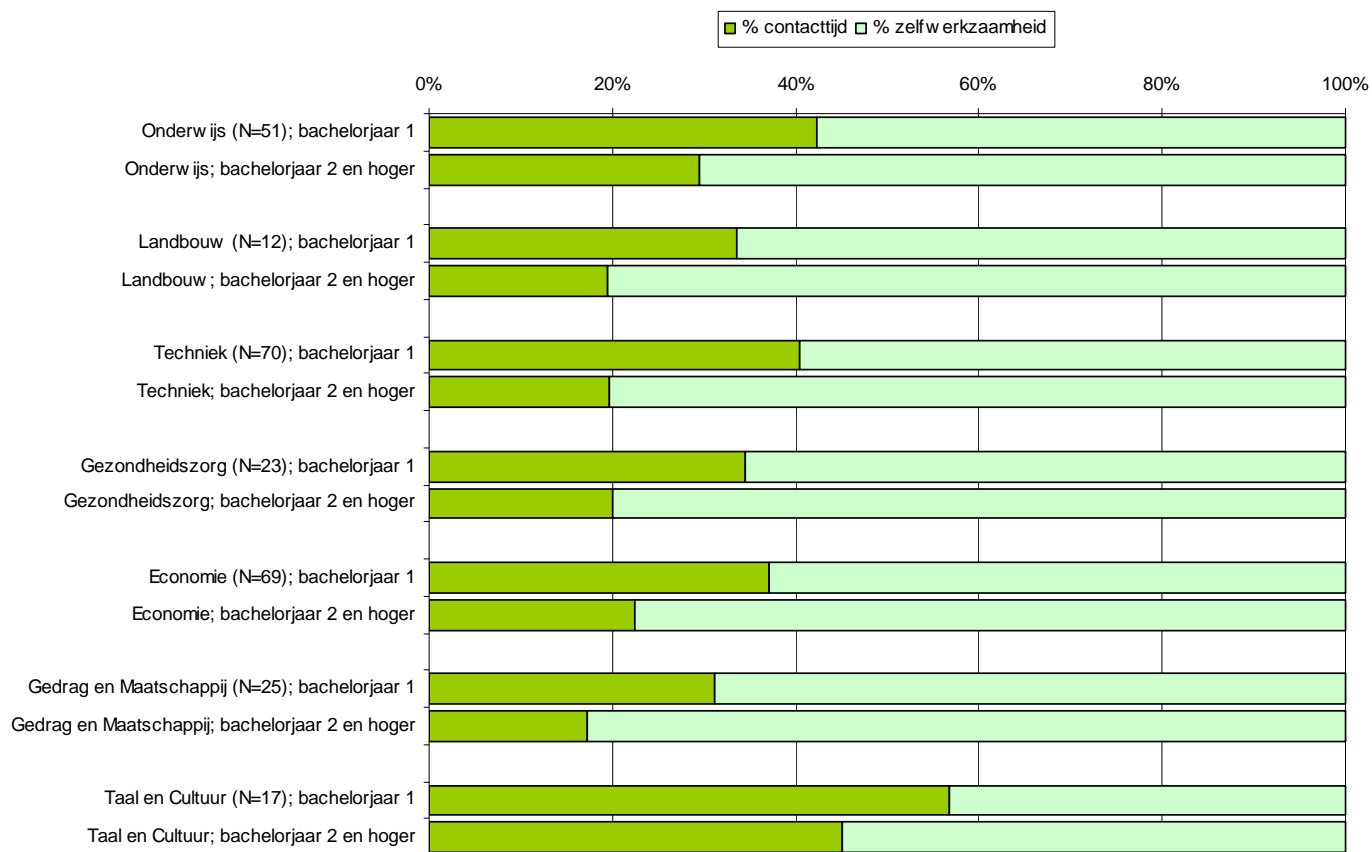
##### *Verhouding contacttijd versus tijd voor zelfwerkzaamheid en stage*

De verhouding tussen enerzijds het aantal contacturen en anderzijds de tijd die voor zelfwerkzaamheid en stage wordt geprogrammeerd, verschilt niet wezenlijk tussen hbo en wo. Zoals uit bovenstaande tabellen blijkt wordt in het eerste studiejaar gemiddeld ongeveer een derde van de onderwijstijd besteed aan contacttijd en twee derde aan zelfwerkzaamheid en stage. In de loop van de studie neemt de contacttijd af, tegelijkertijd neemt de tijd voor zelfwerkzaamheid en stage toe.

Zoals in het vorige hoofdstuk werd benadrukt, zijn er grote verschillen tussen opleidingen. In figuur 3.1a en 3.1b wordt de verhouding tussen contacttijd versus tijd voor zelfwerkzaamheid/stage weergegeven per sector.

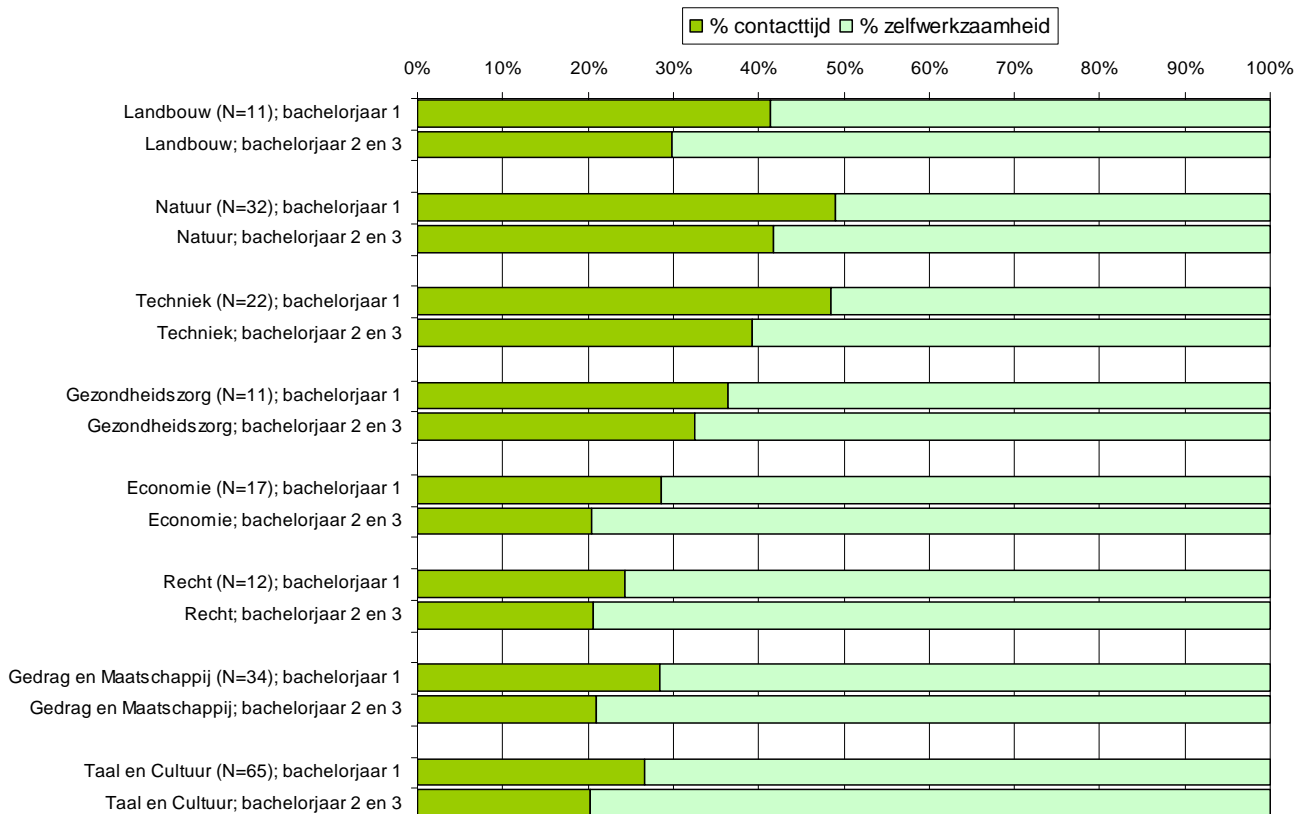
Er worden steeds twee situaties getoond: eerst de verhouding in het eerste studiejaar en vervolgens het gemiddelde over de hogere studie jaren van de bachelor.

Figuur 3.1a Verhouding tussen contacttijd en tijd voor zelfwerkzaamheid per sector volgens opleidingsmanagers – studiejaar 1 versus studiejaar 2 en hoger – bekostigd hbo (N=267)



Bron: Inspectie van het Onderwijs/ResearchNed (2010)

Figuur 3.1b Verhouding tussen contacttijd en tijd voor zelfwerkzaamheid per sector volgens opleidingsmanagers – studiejaar 1 versus studiejaar 2 en hoger – bekostigd wo (N=204)



Bron: Inspectie van het Onderwijs/ResearchNed (2010)

### 3.2 Onderwijstijd in 2010 en 2007

De totale onderwijstijd bij hbo- en wo bacheloropleidingen is volgens opleidingsmanagers in 2010 iets hoger dan in 2007. Deze toename is deels het gevolg van het feit dat meer contacturen worden geprogrammeerd, maar ook de tijd voor zelfwerkzaamheid en stage iets is toegenomen. Bij de universitaire masteropleidingen is de onderwijstijd gemiddeld iets lager dan in 2007 (ruim een half uur). Met name in het tweede masterjaar heeft zich een verschuiving voorgedaan, daar worden meer contacturen geprogrammeerd dan in 2007, maar minder tijd gepland voor zelfwerkzaamheid en stage.

Al met al onderscheidt het landelijke beeld zich niet wezenlijk van het beeld dat in 2007 ontstond. Evenals in 2007 is de geprogrammeerde contacttijd in alle jaren lager dan de tijd voor zelfwerkzaamheid en stage. De contacttijd neemt af naarmate de studie vordert, de tijd voor zelfwerkzaamheid en stage neemt tegelijkertijd toe. Wel zien we dat de verschillen tussen opleidingen kleiner zijn geworden, zoals al bleek in het vorige hoofdstuk.

### 3.3 Perceptie van studenten

Studenten schatten de contacttijd veel hoger in dan opleidingsmanagers, zowel in het absolute aantal uren als in het deel van de totale onderwijstijd dat aan contacttijd wordt besteed. De contacttijd die door studenten wordt geschat ligt gemiddeld ongeveer zes tot zeven uur hoger dan het gemiddelde aantal uren dat volgens de opleidingsmanagers is geprogrammeerd, dit geldt voor alle studiejaar in hbo en wo<sup>3</sup>. De tijd voor zelfwerkzaamheid en stage wordt juist lager geschat door de studenten, wat er op duidt dat studenten niet zoveel tijd aan zelfstudie besteden als de opleidingen verwachten. Dit zien we vooral in de lagere studiejaar, waar studenten zeggen ongeveer acht (hbo) tot tien (wo) uur minder aan zelfwerkzaamheid en stage te besteden dan de opleidingen aangeven te programmeren. Ook in het inspectieonderzoek van 2007 werd een dergelijk verschil in perceptie gevonden.

Van belang hierbij is te bedenken dat de antwoorden van de studenten op een andere manier tot stand zijn gekomen dan die van de opleidingen. Studenten hebben een schatting gemaakt, wellicht op basis van hun herinnering, de opleidingen hebben de geprogrammeerde tijd berekend op basis van 'harde' bronnen, zoals jaarplanningen en roosters. Daar komt bij dat het opleidingsgemiddelde is bepaald door het totale aantal contacturen op jaarbasis te delen door het totale aantal weken dat binnen de opleiding beschikbaar is voor onderwijsactiviteiten. Mogelijk zijn studenten in hun antwoord alleen uitgegaan van collegeweken, waardoor het aantal contacturen per week hoger uitkomt. Het verschijnsel dat studenten minder tijd besteden aan zelfstudie dan opleidingen verwachten is niet nieuw, en wordt herkend door studenten en docenten waarmee de inspectie heeft gesproken.

### 3.4 Tevredenheid van studenten over de balans contacttijd – zelfstudie

Bijna 30 procent van de studenten in het bekostigd hbo en 20 procent van de wo-studenten is ontevreden over de balans tussen contacttijd en tijd voor zelfstudie. De meeste studenten die ontevreden zijn willen méér contacturen. De studenten die het aantal contacturen te laag vinden, krijgen naar eigen zeggen ook daadwerkelijk minder uren aangeboden: gemiddeld schatten deze studenten het aantal contacturen per week vijf uur lager dan de studenten die tevreden zijn over de balans. Opvallend is dat in het hbo de wens om meer contacturen toeneemt naarmate de studie vordert terwijl het aantal geprogrammeerde contacturen afneemt. Ruim eenderde deel van de vierdejaars hbo-studenten zegt het aantal contacturen te laag te vinden, in het eerste jaar is dat 14 procent.

---

<sup>3</sup> Ook studenten die deelnamen aan de NSE schatten de contacttijd hoger in: 5,5 uur hbo, 4 uur wo.

### 3.5 Onderwijstijd in het niet-bekostigd onderwijs

Tabel 3.5a Gemiddelde geprogrammeerde onderwijstijd per week per studiejaar (in klokuren) – niet bekostigd hbo (N=21)

	Bachelorjaar 1		Bachelorjaar 2		Bachelorjaar 3		Bachelorjaar 4	
	Gem.	Sd.	Gem.	Sd.	Gem.	Sd.	Gem.	Sd.
Contacttijd	15,2	5,1	14,1	5,2	10,2	7,9	5,0	2,9
Zelfwerkzaamheid	24,1	12,5	26,5	12,7	33,4	11,9	35,6	8,5
Totaal	39,3	12,1	40,6	11,9	43,6	9,4	40,5	9,2

Bron: Inspectie van het Onderwijs/ResearchNed (2010)

In de onderzochte groep van niet-bekostigde voltijds hbo-opleidingen ziet de inspectie dezelfde patronen terug als in het bekostigd hbo. Ruim eenderde deel van de totale onderwijstijd bestaat uit contacttijd. De contacttijd neemt af naarmate de studie vordert, de tijd voor zelfwerkzaamheid en stage neemt toe. De totale onderwijstijd ligt bij de onderzochte niet-bekostigde opleidingen met ongeveer veertig uur gemiddeld hoger dan in het bekostigd onderwijs. Evenals in het bekostigd onderwijs schatten studenten de contacttijd hoger in dan opleidingsmanagers, de tijd voor zelfwerkzaamheid en stage wordt juist lager ingeschat.

### 3.6 Reflectie: de relatie tussen contacttijd, zelfstudie en studiesucces

#### *Contacttijd en zelfstudie*

Onderzoekers (Vos, 1985; Gijsselaers en Schmidt, 1993) hebben in het verleden laten zien dat het aantal contacturen en de tijd die studenten aan zelfstudie besteden gezien kunnen worden als communicerende vaten. De werkweek van studenten neemt niet toe naarmate er meer colleges worden bezocht, de totale tijd die studenten gemiddeld per week aan hun studie besteden blijft constant. Met andere woorden: het gemiddelde aantal uren zelfstudie per uur contacttijd neemt af naarmate het aantal contacturen toeneemt. Gijsselaers vindt een optimum van ongeveer twaalf uur contacttijd per week en verwacht dat de studielast in curricula met (veel) minder contacturen onder het maximaal haalbare zal blijven (Gijsselaers en Schmidt, 1993). Dat is ook de ervaring van docenten met wie de inspectie sprak: er is een maximum aan de hoeveelheid tijd die studenten studeren, zo denken de docenten. Ze gaan niet méér doen wanneer er meer contacttijd wordt aangeboden.

Niet alleen het aantal contacturen lijkt van invloed op de tijd die studenten aan zelfstudie besteden, maar ook de sturing vanuit de contacttijd. Vos stelt dat docenten de zelfstudie kunnen bevorderen door voorbereidende studietaken te geven waar tijdens de contacttijd feedback op wordt gegeven (Vos, 1998), het is van belang dat studenten zich voorbereiden op de colleges. Daarnaast is de spreiding van de feedbackmomenten (colleges, toetsen) van belang. Ook Kember betoogt dat de aanpak van docenten en de vormgeving van het onderwijs van invloed is op de tijd die studenten besteden aan hun studie en op de effectiviteit en kwaliteit van de bestede studietijd (Kember 2004). Dergelijke onderzoeksresultaten stroken met de ervaring van studenten en docenten. Zij wezen er in de gesprekken op dat sturing van de zelfstudie een belangrijke functie is van contacttijd; de contacttijd zorgt voor inspiratie en motivatie, voorkomt onnodig tijdverlies door inhoudelijke bijsturing en zet aan tot studeren<sup>4</sup>.

4 Gesprekspartners wijzen er op dat contacttijd ook los van zelfstudie een eigenstandig belang heeft: het biedt studenten de mogelijkheid om in een veilige omgeving vaardigheden te oefenen - voor sommige opleidingen wezenlijk omdat praktische beroepsvaardigheden een groot deel van het curriculum uitmaken, denk bijvoorbeeld aan paramedische of technische beroepen.

### *Contacttijd en studiesucces*

Een veel gehoorde aanname is dat contacturen en zelfstudietijd van invloed zijn op het studiesucces, dat wil zeggen op het verhogen van de studievoortgang en het tegengaan van uitval. Op basis van bestaand onderzoek valt echter niet eenduidig vast te stellen hoe die relatie eruitziet. De inspectie heeft een statistische verkenning uitgevoerd, waarin het aantal door de opleidingen geprogrammeerde contacturen is vergeleken met uitval- en rendementscijfers van deze opleidingen (Inspectie van het Onderwijs, 2011b). Het blijkt niet mogelijk om een direct verband te vinden tussen het aangeboden aantal contacturen en rendementscijfers. Dat neemt niet weg dat er verbanden kunnen zijn tussen contacttijd en studiesucces wanneer niet alleen naar de omvang, maar ook naar de inhoud van de contacttijd wordt gekeken. Die invloed zou enerzijds via binding aan de opleiding kunnen lopen, anderzijds via de (aansturing van de) zelfstudie.

Studenten worden naar eigen zeggen sterk gemotiveerd door individuele feedback en persoonlijke betrokkenheid van docenten. Een goede sociale en academische integratie (binding) heeft een positief effect op studievoortgang en het tegengaan van uitval, zo is meermalen betoogd (vergelijk bijvoorbeeld Tinto, 1993; Inspectie van het Onderwijs, 2009). Contacttijd lijkt daarmee een factor voor studiesucces, de relatie tussen studenten en docenten wordt immers in eerste instantie binnen de contacttijd opgebouwd. Ook via het vergroten van de effectiviteit van zelfstudie is de contacttijd mogelijk van invloed op het studiesucces. Schmidt (Schmidt, 2009) heeft voor studenten medicijnen aangetoond dat de tijd die studenten aan zelfstudie besteden, van invloed is op de studieduur en het rendement (*graduation rate*). Ook Meeuwisse c.s. (Risbo/RUG, 2011) heeft een verband gevonden tussen contacttijd en studiesucces: hoe meer tijd studenten besteden aan contacttijd (hoorcolleges en werkgroepen), hoe meer studiepunten zij halen.

Wanneer het inderdaad zo is dat contacttijd van belang is voor binding aan de opleiding en het bevorderen van zelfstudie, dan zou verhoging van het aantal contacturen deel uit kunnen maken van een pakket van maatregelen om studiesucces te bevorderen. Uit onderzoek van de inspectie (Inspectie van het Onderwijs, 2011a) blijkt dat inspanningen van instellingen om het aantal contacturen te verhogen, samenhangen (statistisch correleren) met inspanningen op andere terreinen, zoals het terugdringen van uitval en verhogen van rendement in het eerste studiejaar en het verhogen van de gemiddelde tijdsbesteding van studenten aan studiegerelateerde activiteiten. Sommige gesprekspartners – bestuurders, docenten en studenten – pleiten in dit kader voor een aanpak die ‘schoolser en steviger’ is, minder vrijblijvend. Maatregelen die worden voorgesteld om een efficiënte sturing vanuit de contacttijd te bevorderen zijn bijvoorbeeld een aanwezigheidsplicht voor de contacttijd, de verplichting tot voorbereiding en tussentijdse toetsing. Vooral voor het eerste studiejaar worden dergelijke zaken van belang gevonden<sup>5</sup>.

### *Balans tussen contacttijd en tijd voor zelfstudie*

Contacttijd neemt af in de loop van de studie, de tijd voor zelfstudie en stage neemt toe (Inspectie van het Onderwijs, 2011b). Dit is in lijn met het streven van veel opleidingen om studenten een groeiende verantwoordelijkheid voor het eigen leerproces toe te kennen.

---

<sup>5</sup> De roep om minder vrijblijvendheid is niet nieuw. Zo schrijft Mertens in 1999: ‘Hoger onderwijs moet tot op de laatste dag voor studenten uitdagend zijn. In de tijd dat er gestudeerd wordt is die studie dat wat de voorrang heeft. Het hele ‘bedrijfsklimaat’ moet erop gericht zijn om dat uit te dagen’ (Mertens, 1999).

Veel studenten en docenten met wie de inspectie sprak, wijzen erop dat van studenten verwacht mag worden dat zij zelfstandig kunnen studeren, met name aan de universitaire opleidingen en in de hogere jaren. Zo zag een grote universitaire opleiding de rendementen stijgen nadat een aanwezigheidsplicht en een voorbereidingsplicht waren ingevoerd. Een aantal docenten vond het een groot nadeel dat van studenten minder zelfstandigheid werd verwacht: 'Het ideaal van de universiteit à la Von Humboldt (intellectuele vrijheid, wetenschappelijke vorming) is ver te zoeken.' Ook in het hbo zegt een aantal studenten behoefte te hebben aan tijd en ruimte voor reflectie. Een teveel aan contacturen en/of een te strakke sturing kan contraproductief werken en draagt het risico in zich dat studenten 'achterover gaan leunen'.

Verhoging van het aantal contacturen, aangevuld met maatregelen die het studieklimaat verstevigen, heeft mogelijk een positief effect op het studiesucces. Daar staat tegenover dat het hoger onderwijs gericht is op het afleveren van zelfstandige professionals of academici. Om ervoor te zorgen dat de tijd die studenten besteden aan hun studie effectief is en kwaliteit heeft, is niet in de eerste plaats het aantal contacturen van belang, als wel de inhoud daarvan en de inbedding van de contacttijd in het curriculum. Het is van belang om steeds opnieuw te zoeken naar een goede balans tussen sturing en inspiratie, afhankelijk van opleidingsdoel, studentenpopulatie en fase van de studie.



## **4 Niet-gerealiseerde contacttijd**

### **4.1 Niet-gerealiseerde contacttijd in 2010**

Om antwoord te krijgen op de vraag welk deel van de geprogrammeerde contacttijd daadwerkelijk werd gerealiseerd, vroeg de inspectie aan opleidingsmanagers en studenten om terug te kijken op het voorgaande studiejaar en een schatting te maken van het aantal contacturen dat niet door is gegaan.

#### *Informatie vanuit de opleidingen: verschil tussen hbo en wo*

Volgens de opleidingsmanagers zijn bij ruim 80 procent van de hbo-opleidingen vrijwel alle lessen uit het studiejaar 2009/2010 doorgegaan: zij schatten dat 5 procent van de contacttijd of minder niet is gerealiseerd. De overige opleidingen kenden een lesuitval van 5 tot 10 procent, of (5 procent van de opleidingen) van 10 tot 25 procent. Bij de universitaire opleidingen geven de opleidingsmanagers aan dat vrijwel alle geprogrammeerde contacttijd gerealiseerd is.

#### *De perceptie van studenten*

Studenten zijn op drie verschillende manieren geënquêteerd over de realisatie van het onderwijs (zie Inspectie van het Onderwijs, 2011b). Deze schattingen van studenten lopen uiteen, maar twee conclusies blijven staan, ongeacht de bron en rapportageperiode. Ten eerste wordt de niet-gerealiseerde contacttijd hoger ingeschat door hbo-studenten dan door wo-studenten. Ten tweede schatten (hbo-)studenten de niet-gerealiseerde contacttijd hoger in dan (hbo-)opleidingsmanagers. Om een vergelijking mogelijk te maken met de informatie vanuit de opleidingen, is aan ongeveer duizend (hbo) tot vijftienhonderd (wo) tweedejaars studenten gevraagd om terug te kijken en te schatten welk deel van de geprogrammeerde contacttijd in hun eerste studiejaar (2009/2010) niet werd gerealiseerd. Volgens ruim eentiende deel van deze hbo-studenten is meer dan 10 procent van de destijds beoogde contacttijd niet gerealiseerd. In het wo zegt 2 procent van de studenten dit.

### **4.2 Vergelijking tussen 2010 en 2007**

In 2007 is niet aan opleidingsmanagers gevraagd om de niet-gerealiseerde contacttijd te schatten, het is daarom niet mogelijk om een vergelijking tussen beide tijdstippen te maken op basis van de opleidingsinformatie. Ook de schattingen van studenten geven zoals gezegd geen eenduidig beeld, omdat de periodes waarover geschat is niet vergelijkbaar zijn. In 2007 gaf een kwart van de eerstejaars hbo-studenten aan een lesuitval van méér dan 10 procent te ondervinden. De schattingen van eerstejaars hbo-studenten in 2010 hierover lopen uiteen van 7 tot 27 procent. In het wo is het percentage eerstejaars studenten dat de niet-gerealiseerde onderwijstijd op méér dan 10 procent schat 2 tot 6 procent (afhankelijk van de meetmethode), in 2007 was dat 5 procent.

### **4.3 Niet-gerealiseerde contacttijd in het niet-bekostigd onderwijs**

Opleidingsmanagers hebben, terugkijkend op het studiejaar 2009/2010, een schatting gegeven van het deel van de beoogde contacttijd voor eerstejaars dat is gerealiseerd. Volgens vrijwel alle opleidingsmanagers (95,2 procent) is tussen de 95 en 100 procent van alle contacttijd gerealiseerd.

Studenten zijn pessimistischer: een vijfde van de studenten (N=71) schat dat meer dan 5 procent van de contacttijd in het eerste jaar niet is gerealiseerd.

#### **4.4 Reflectie: realisatie van contacttijd in hbo en wo**

Zoals uit de voorgaande paragraaf blijkt, wordt de geprogrammeerde contacttijd niet altijd gerealiseerd, met name niet in het hbo. De opleidingen waarmee de inspectie sprak trachten lesuitval op te vangen door een vervangende docent in te schakelen, of als dat niet kan door het onderwijs op een later moment in te halen. Soms wordt het onderwijs zo georganiseerd dat steeds twee docenten verantwoordelijk zijn voor een vak of curriculumonderdeel: indien nodig kunnen de docenten elkaar vervangen. Een mogelijke verklaring voor het verschil tussen hbo en wo die werd genoemd tijdens de gesprekken, is dat de combinatie onderwijs - onderzoek van docenten in het wo voor meer flexibiliteit zorgt, waardoor docenten gemakkelijker colleges van elkaar kunnen overnemen.

In de Wet op het Hoger Onderwijs en Wetenschappelijk Onderzoek (WHW) zijn geen regels vastgelegd voor het aantal contacturen dat moet worden aangeboden. In andere sectoren (bve, vo) is dat wel het geval: het aantal contacturen dat jaarlijks moet worden aangeboden ligt vast, de inspectie houdt toezicht op de realisatie daarvan. In het hoger onderwijs is wel bepaald dat de totale onderwijstijd voor het bekostigd onderwijs uit moet komen op zestig studiepunten per jaar (WHW, artikel 7.4 lid 1), maar het aantal contacturen dat door opleidingen wordt geprogrammeerd is een zaak van de instelling. In paragraaf 3.4 is al gewezen op het belang van een uitdagend studieklimaat. Mertens (Mertens, 1999) wijst erop dat het stellen van hoge eisen aan het studeergedrag van de student alleen reëel is wanneer instellingen zelf ook laten zien dat zij zich aan hoge standaarden houden. De inspectie is van mening dat opleidingen alles in het werk zouden moeten stellen om uitval van onderwijs te voorkomen dan wel snel op te lossen, bijvoorbeeld door het onderwijs op een ander tijdstip aan te bieden. Dit bevordert een serieus studieklimaat. Studenten weten wat ze kunnen verwachten en kunnen daar hun studieplanning op aanpassen, opleidingen laten zien dat onderwijs de hoogste prioriteit heeft.

## 5 Groepsmaat en informeel contact

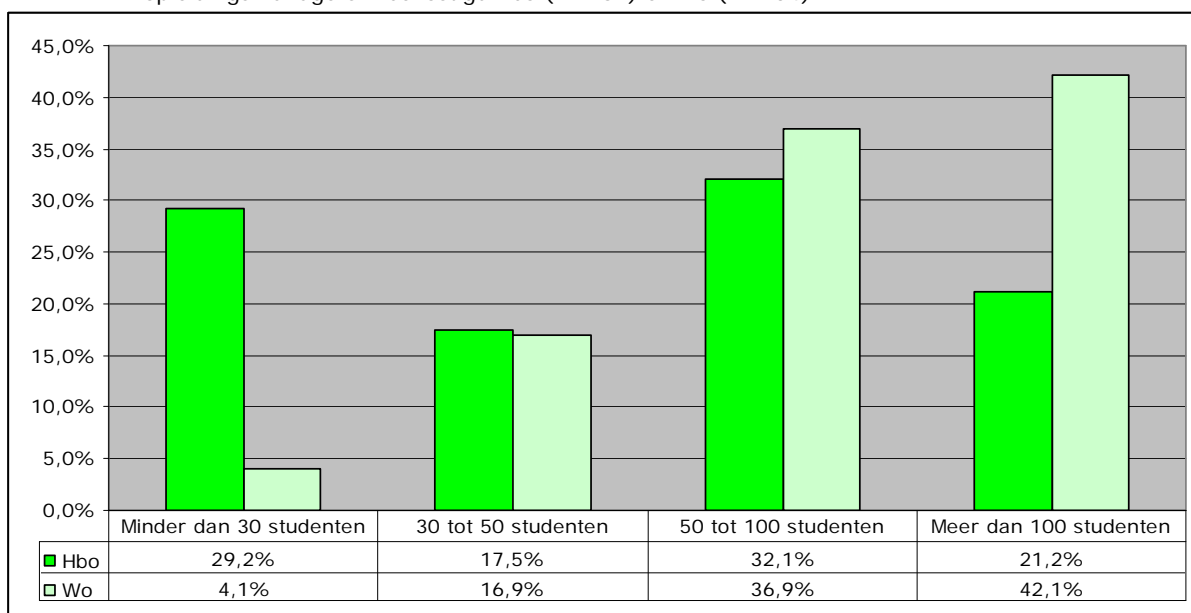
### 5.1 Groepsmaat

#### *Hoorcolleges*

Zoals eerder al werd aangegeven speelt de grootte van de groep studenten – en daarmee de mogelijkheid tot interactie – in onderwijssituaties een belangrijke rol. De groepen waarin hoorcolleges worden gegeven in het eerste jaar zijn in het wo beduidend groter dan in het hbo. Hoorcolleges waaraan meer dan honderd studenten deelnemen komen aan de universitaire bacheloropleidingen tweemaal zo vaak voor als in het hbo: respectievelijk bij ruim twee vijfde van de wo- en een vijfde van de hbo-opleidingen. Andersom biedt naar eigen zeggen een vijfde van de hbo-opleidingen hoorcolleges aan met minder dan dertig studenten, terwijl dit voor slechts 4 procent van de onderzochte wo-opleidingen geldt. Dit verschil wordt nog versterkt doordat de gemiddelde eerstejaars student van een universitaire opleiding meer hoorcolleges krijgt dan een hbo-student: bijna vijf klokuren per week in het wo versus bijna vier uur per week in het hbo (Inspectie van het Onderwijs, 2011b).

De onderstaande figuur maakt inzichtelijk dat de groepsmaat bij hoorcolleges in het hbo nogal kan verschillen per opleiding. Zo zijn er opleidingen waar een gemiddeld hoorcollege door dertig studenten wordt bezocht, terwijl bij andere opleidingen groepen van meer dan honderd studenten aan het hoorcollege deelnemen. In het wo zien we dat het merendeel van de opleidingen (80 procent) hoorcolleges voor grote groepen aanbiedt (meer dan vijftig studenten).

Figuur 5.1a Groepsmaat van hoorcolleges in eerste jaar in 2009-2010 volgens opleidingsmanagers – bekostigd hbo (N=267) en wo (N=204)



Bron: Inspectie van het Onderwijs/ResearchNed (2010)

### Werkcolleges

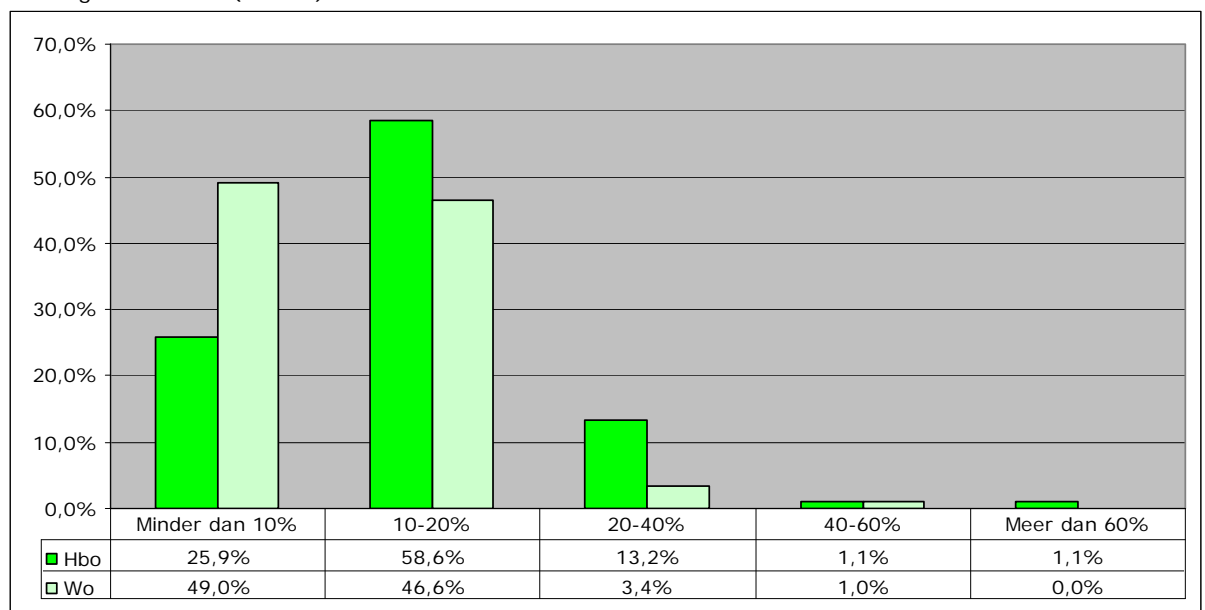
Het gemiddelde aantal studenten bij werkcolleges verschilt niet veel tussen het hbo en wo. Bij ruim driekwart van de opleidingen die werkcolleges aanbiedt, neemt vijftien tot dertig studenten deel aan deze werkcolleges.

## 5.2 Informeel contact tussen docenten en studenten

Het aantal contactmomenten tussen docenten en studenten is een belangrijke factor in het onderwijsproces. Dit contact vindt niet alleen tijdens de geprogrammeerde onderwijstijd plaats, maar ook daarbuiten. Het is erg lastig om deze 'informele' contacten in kaart te brengen. Om een indruk te krijgen werd in 2007 aan opleidingen gevraagd in welke mate er binnen de opleiding gebruik werd gemaakt van een virtuele leeromgeving. Vier van de vijf opleidingen gaven toen aan gebruik te maken van een virtuele leeromgeving voor minder dan 20 procent van de totale onderwijstijd (Inspectie van het Onderwijs, 2007), de overige opleidingen zetten de virtuele leeromgeving vaker in.

Ook deze keer heeft de inspectie gepoogd een indruk te krijgen van de intensiteit van student-docent-contacten buiten de geprogrammeerde contacturen. Aan opleidingen is gevraagd om een schatting te maken van het deel van de taakbelasting van docenten dat is besteed aan contacten met studenten, gemiddeld over het docententeam van de opleiding. Het gaat daarbij om (extra) gesprekken, mail- of Twittercontacten of docent-student-contact via een elektronische leeromgeving (zoals Blackboard). In figuur 5.2a worden de schattingen van hbo- en wo-opleidingen weergegeven. Daarbij werd door de opleidingen aangegeven dat de schattingen zeer globaal zijn, de tijd die wordt besteed aan contacten met studenten buiten het formele onderwijs kan per docent sterk verschillen.

Figuur 5.2a Deel van de taakbelasting dat is besteed aan contacten met studenten in 2009-2010 – bekostigd hbo en wo (N=470)



Bron: Inspectie van het Onderwijs/ResearchNed (2010)

Het merendeel van de opleidingen schat dat docenten 20 procent of minder van hun tijd besteden aan dergelijke extra contacten: dit geldt voor negen van de tien opleidingen. Hbo-opleidingen zitten daarbij vaker in de categorie 10 tot 20 procent van de taakbelasting dan wo-opleidingen.

### **5.3 Groepsgrootte en informeel contact in het niet-bekostigd onderwijs**

De onderzochte opleidingen in het niet-bekostigd onderwijs maken over het algemeen deel uit van kleine instellingen. De opleidingen die antwoord hebben gegeven op de vraag naar groepsgrootte, noemen voor de hoorcolleges groepsgroottes van minder dan dertig studenten (negen opleidingen) of dertig tot vijftig studenten (vier opleidingen). De helft van de opleidingen zegt werkcolleges aan te bieden voor groepen van vijftien tot dertig studenten. Het deel van de taakbelasting van docenten dat aan aanvullende individuele contacten met studenten - buiten de geprogrammeerde contacttijd - wordt besteed, wordt evenals in het bekostigd hbo door het merendeel van de opleidingen (57 procent) geschat op 10 tot 20 procent.

### **5.4 Reflectie: groepsgrootte en contact tussen docenten en studenten**

De grootte van de groep waarin onderwijs wordt gegeven, wordt door de gesprekspartners een belangrijke factor in het onderwijsproces genoemd. Contacturen zijn belangrijk als 'ontmoetingsgelegenheid', een kleine groep geeft meer mogelijkheden daarvoor. Een groot voordeel van een kleine groep is volgens studenten en docenten de ruimte voor feedback, de docent kan aanzetten tot reflectie en voor studenten is de drempel om vragen te stellen lager. Studenten worden meer uitgedaagd om actief mee te doen, zij kunnen zich niet 'verstoppen'. Vanuit de docenten werd opgemerkt dat als de groep te groot wordt, de mogelijkheid ontbreekt om uitgebreid feedback te geven op opdrachten, vooral wanneer het schriftelijk werk betreft.

Over het begrip 'kleine groep' wordt heel verschillend gedacht, zo blijkt uit de gesprekken. Sommige studenten en docenten vinden een groep van acht of negen studenten ideaal, maar een groep van twaalf tot vijftien eigenlijk te groot. Bij andere opleidingen is een groep van dertig relatief klein en kan het aantal studenten in een hoorcollege oplopen tot 450 of vijfhonderd studenten (vergelijk paragraaf 5.1). De groepsgrootte hangt samen met de opleiding, en daarbinnen met het vak en het doel van de onderwijssituatie. Zo kan kennisoverdracht wel effectief zijn in grote groepen zo vindt men. Ook bij dit meetgegeven is het dus van belang om te bedenken dat er niet één ideale maat bestaat.

Hoezeer het van belang is om de factor groepsgrootte mee te wegen in een beschouwing van het aantal contacturen, blijkt uit een voorbeeld uit Groot-Brittannië. Uit een onderzoek van het Higher Education Policy Institute uit 2007 blijkt dat ook in Groot-Brittannië de verschillen tussen opleidingen groot zijn wat betreft het aantal aangeboden contacturen. De University of Oxford bood in 2007 slechts vijf contacturen per week aan 'undergraduate students of philosophy, politics and economics' aan. De mogelijkheid tot persoonlijk contact tussen student en docent was echter zeer groot, omdat in twee van de vijf uren onderwijs werd gegeven in verhouding van twee studenten per docent ('tutor'). Deze vorm van maatwerk wordt volgens een vertegenwoordiger van de universiteit zeer gewaardeerd door studenten, al is het 'certainly costly' (Fearn, 2008). Het voorbeeld laat zien dat groepsgrootte en het aantal contacturen – naast eerder genoemde zaken als het aantal docenten per groep, de kwaliteit van de docent(en), sturing van de zelfstudie et cetera – in samenhang beschouwd moeten worden.

Feedback en persoonlijke betrokkenheid van docenten worden erg gewaardeerd door studenten, zo bleek uit de gesprekken. Voor een goed studieklimaat zijn ook aanvullende contactmomenten buiten de geprogrammeerde contacttijd van belang. Het gaat dan bijvoorbeeld om contacten via een elektronische leeromgeving, per e-mail, telefoon of in de wandelgangen. Zo sprak de inspectie een student van een opleiding met relatief veel contacturen, die ontevreden was over de opleiding omdat hij weinig betrokkenheid ervoer ('geen reactie op vragen en mailtjes, het lijkt wel of het niemand iets interesseert of ik wel of niet zal afstuderen'). Sommige andere studenten waren daarentegen zeer te spreken over het contact met de docenten, ondanks een relatief laag aantal contacturen.

## 6 Reflectie: meer helderheid over onderwijstijd

### *Behoeftte aan informatie over onderwijstijd en contacttijd*

De inspectie heeft getracht meer zicht te krijgen op de onderwijstijd in Nederland, om daarmee de discussie over contacttijd te voorzien van cijfers. Ook de staatssecretaris vindt contacttijd een belangrijk thema en heeft zich voorgenomen om afspraken te maken met de universiteiten en hogescholen om de onderwijsintensiteit te verhogen (OCW, 2011b). Behoeftte aan vergelijkbare cijfers is er eveneens vanuit andere partijen: studenten hebben behoefte aan goede voorlichting (LSVb, 2011)<sup>6</sup>, de bezochte instellingen zeiden geïnteresseerd te zijn in benchmarking tussen gelijksoortige opleidingen.

### *Ervaring op basis van het inspectieonderzoek*

In 2010 en 2007 is ervaring opgedaan met het in kaart brengen van onderwijstijd. Daarbij bleek de vraag wat tot contacttijd zou moeten worden gerekend soms tot discussie te leiden. De inspectie heeft contacttijd gedefinieerd als tijd voor onderwijsactiviteiten waarbij de docent (fysiek) aanwezig is. De overige tijd bestaat uit zelfwerkzaamheid en stage, zaken die zich buiten het directe zicht van de docent afspelen. De contacttijd en tijd voor zelfwerkzaamheid/stage vormen samen de totale onderwijstijd, die voor het bekostigd onderwijs volgens de wet uit zou moeten komen op zestig studiepunten per jaar (WHW, artikel 7.4 lid 1).

Uit de gesprekken die de inspectie heeft gevoerd kwamen opmerkingen naar voren over de opzet van het kwantitatieve onderzoek en de definities die de inspectie hanteert. Docenten en managers uitten de wens om stage als een aparte categorie te beschouwen. Daarnaast is er de behoefte om ook andere zaken kwijt te kunnen die bijdragen aan interactie tussen docent en student. Er zijn onderwijsvormen waarbij de docent niet zelf aanwezig is, maar wel stuurt op verzoek. Dit noemt men 'begeleide zelfstudie', waarbij zelfstandig werkende studenten worden ondersteund door docenten die op afroep beschikbaar zijn. Ook aanvullende contactmomenten buiten de geprogrammeerde contacttijd – via een elektronische leeromgeving, per e-mail, per telefoon, in de wandelgangen et cetera – zijn nu niet meegerekend. Dergelijke contactmomenten zijn van belang voor feedback van docenten aan studenten, maar laten zich niet meten.

### *Transparantie per opleiding en onderlinge vergelijkbaarheid*

De Wet op het Hoger Onderwijs en Wetenschappelijk Onderzoek (WHW) bepaalt dat instellingen het tijdsbeslag dat uit de geprogrammeerde studielast voortvloeit regelmatig dienen te wegen (artikel 7.14). Informatie over de studielast en het aantal contacturen dat wordt aangeboden is te vinden in studiegidsen, roosters et cetera. Bij een accreditatie-aanvraag geven opleidingen in een verplichte bijlage informatie over 'het gemiddeld c.q. beoogd aantal contacturen per fase van de studie'<sup>7</sup>.

---

6 De LSVb heeft 52 voorlichtingsbrochures van wo-opleidingen bekeken en vindt dat slechts een derde van de onderzochte opleidingen in zijn voorlichtingsbrochures aangeeft hoeveel onderwijs (contacturen) de aankomende student kan verwachten. Ook wanneer er wel informatie is opgenomen krijgen de studenten geen goed beeld van wat ze precies kunnen verwachten. De LSVb vindt goede voorlichting over onderwijstijd belangrijk voor een goede studiekeuze, en daarmee voor het studiesucces (kans op uitval).

7 Beoordelingskaders NVAO 6 dec 2010

De Nederlands-Vlaamse Accreditatieorganisatie (NVAO) hanteert daarbij een brede definitie van contacttijd en spreekt over 'het aantal uren dat studenten doorbrengen in door de opleiding c.q. instelling georganiseerde activiteiten ten behoeve van het onderwijs (waaronder ook projectgroepen en stage-activiteiten worden begrepen)'<sup>8</sup>.

Op dit moment is de informatie over contacttijd slecht toegankelijk voor outsiders en moeilijk vergelijkbaar. De gegevens zijn verspreid over verschillende (interne) bronnen en er worden verschillende definities en meetmethodes gehanteerd. In een tijd waarin van studenten wordt verwacht dat zij snel en efficiënt studeren, is het billijk om (aankomende) studenten te voorzien van informatie over wat zij kunnen verwachten aan contacttijd. Artikel 7.15 lid 1 stelt dat instellingen zodanige informatie aan (aankomende) studenten dienen te verschaffen dat deze zich een goed oordeel kunnen vormen van de inrichting en inhoud van het onderwijs en de examens. Informatie over onderwijstijd kan gezien worden als een uitwerking daarvan. Daarnaast zou het een goede zaak zijn als opleidingen zich verantwoorden over de gerealiseerde tijd, bijvoorbeeld via het jaarverslag.

#### *Afspraken over de meetmethode*

Om te komen tot bruikbare en vergelijkbare cijfers is het nodig om op hoofdlijnen overeenstemming te bereiken over definities en meetmethode. De inspectie beveelt de staatssecretaris aan om een aantal technische afspraken te maken met het veld over het meten van onderwijstijd. Zo zou de contacttijd standaard moeten worden weergegeven in klokuren en zou het de duidelijkheid ten goede komen wanneer wordt gewerkt met jaartotalen per opleiding. Wanneer er toch behoefte is aan een weekgemiddelde, bijvoorbeeld om de contacttijd per week inzichtelijk te maken voor studenten, zou het totale aantal klokuren per jaar moeten worden gedeeld door het totale aantal weken dat binnen de opleiding beschikbaar is voor onderwijsactiviteiten (zie Inspectie van het Onderwijs, 2011b). Door een weekgemiddelde te bepalen ongeacht de aard van de week (collegeweek, toetsweek, voorbereidingsweek), blijft een goede vergelijking mogelijk, de weken waarin geen onderwijs wordt gegeven worden zo verdisconteerd in het gemiddelde.

Studenten verschillen in hun studiepaden, met name in de hogere studie jaren van de bachelor en in de master. De inspectie stelt voor dat waar mogelijk wordt geredeneerd vanuit de gemiddelde student van een bepaald studiejaar; desgewenst kunnen opleidingen zelf onderscheid maken tussen studiepaden.

#### *Afspraken over definities*

Hoewel opleidingen in het hoger onderwijs sterk verschillen, is het de moeite waard om te trachten een paar grote meetcategorieën te bepalen die samen optellen tot het totaal van studiebelastinguren. Om enerzijds recht te doen aan de complexe praktijk, anderzijds te komen tot zo goed mogelijke vergelijkbaarheid, zouden de categorieën voldoende open moeten zijn. Het is vervolgens aan de opleidingen om hun eigen situatie zo goed mogelijk te vertalen naar deze categorieën. Dat daarbij altijd twijfelgevallen zullen ontstaan is onontkoombaar, opleidingen zouden daarom de ruimte moeten krijgen om hun keuzes toe te lichten en daarmee het beeld scherper te maken. Wellicht groeit op termijn consensus over de invulling binnen bepaalde domeinen van vergelijkbare opleidingen, al dan niet georganiseerd. Opleidingen uit eenzelfde domein kunnen desgewenst aanvullende afspraken maken in het kader van benchmarking.

---

<sup>8</sup> Brief van NVAO aan de koepels, 3 mei 2007



Op grond van de ervaring die is opgedaan geeft de inspectie hierbij een voorzet voor vier categorieën, die samen optellen tot de totale onderwijstijd:

1. *geprogrammeerde contacttijd*: dit is de tijd die in planningsdocumenten is vastgelegd voor onderwijsactiviteiten waarbij de docent (fysiek) aanwezig is;
2. *stage*: geprogrammeerde tijd voor stage;
3. *zelfstudie*: de tijd die een gemiddelde student naar verwachting van de opleiding besteedt aan zelfstudie (complementair aan de begeleide zelfstudie);
4. *begeleide zelfstudie*: de tijd die voor een gemiddelde student beschikbaar is aan optionele begeleiding, bijvoorbeeld wanneer studenten zelfstandig werken waarbij een docent op afroep beschikbaar is, of wanneer een spreekuur of inloopuur van een docent staat gepland.

## Literatuur

*Beoordelingskaders NVAO 6 dec 2010*. Den Haag: NVAO

Brief dd. 3 mei 2007 met kenmerk NVAO/20071424, onderwerp 'Kwalitatieve aspecten van het Hoger Onderwijs', van de voorzitter NVAO aan o.a. bestuur van HBO-Raad, VSNU en Paepon. Den Haag: NVAO.

Drift, K.D.J.M. van der en P. Vos (1987) *Anatomie van een leeromgeving: een onderwijs-economische analyse van universitair onderwijs*. Lisse: Swets & Zeitlinger.

Fearn, H. (2008) Clocking on. In: *Times Higher Education*, 1 May 2008

Gijselaers, W.H. en H.G. Schmidt (1993). Investeren in instructietijd loont de moeite. In: *Onderzoek van onderwijs*. November 1993. pp57-60

Inspectie van het Onderwijs (2007). *Onderwijstijd in het hoger onderwijs*. Utrecht: Inspectie van het Onderwijs.

Inspectie van het Onderwijs (2009). *Werken aan een beter rendement. Casestudies naar uitval en rendement in het hoger onderwijs*. Utrecht: Inspectie van het Onderwijs.

Inspectie van het Onderwijs (2011a). *Inspanningen voor studiesucces en onderwijskwaliteit in beeld. Evaluatieonderzoek meerjarenaafspraken in het hoger onderwijs*. Utrecht: Inspectie van het Onderwijs.

Inspectie van het Onderwijs (2011b). *Onderwijstijd in het hoger onderwijs, meting 2010-2011. Kwantitatieve gegevens*. Utrecht: Inspectie van het Onderwijs.

Kember, D. (2004) Interpreting student workload and the factors which shape students' perceptions of their workload. In: *Studies in Higher Education*, vol 29 no. 2, april 2004.

LSVb (2011). *Onderzoek studievoorzichting: voorliegen of voorlichting?* Utrecht: Landelijke Studentenvakbond.

Mertens, F.J.H. (1999). Kwaliteitsbewaking in het Nederlands hoger onderwijs: enkele persistente problemen van het Nederlands hoger onderwijs. In: *Tijdschrift voor hoger onderwijs*, jaargang 17, nr 1, april 1999. p. 40-54

OCW (2011a). *Kerncijfers 2006-2010 Onderwijs, Cultuur en Wetenschap*. Den Haag: Ministerie van Onderwijs, Cultuur en Wetenschap.

OCW (2011b). *Kwaliteit in verscheidenheid. Strategische Agenda Hoger Onderwijs, Onderzoek en Wetenschap*. Den Haag: Ministerie van Onderwijs, Cultuur en Wetenschap.

Risbo/Rug (2011). *Studiesucces in de bachelor: drie onderzoeken naar factoren die studiesucces in de bachelor verklaren*. Den Haag: OCW.

Sastry, T en B. Bekhradnia (2007). *The Academic Experience of Students in English Universities*. Oxford: Higher Education Policy Institute.

Schmidt, H.G. e.a. (2009). Learning more by being taught less: a "time-for-selfstudy" theory explaining curricular effects on graduation rate and study duration. Published on-line via Springerlink.com.

Tinto, V. (1993) *Leaving college, Rethinking the causes and cures of student attrition* (2nd edition). Chicago and London: The University of Chicago Press.

Vos, P. (1985) Zelfstudie als functie van onderwijsdeelname: hypothesetoetsing. In: *Tijdschrift voor Onderwijsresearch*. p228-238.

Vos, P (1998). Over de ware aard van uitstellen. In: *Tijdschrift voor hoger onderwijs*. jr.16 nr 4 december 1998. pp259-274.

## Colofon

Inspectie van het Onderwijs  
Postbus 2730 | 3500 GS Utrecht  
[www.onderwijsinspectie.nl](http://www.onderwijsinspectie.nl)

2011-31 | gratis  
ISBN: 978-90-8503-265-6  
Publicatienummer: 22PD2011G035

Een exemplaar van deze publicatie is te downloaden vanaf de website van de  
Inspectie van het Onderwijs: [www.onderwijsinspectie.nl](http://www.onderwijsinspectie.nl).

© Inspectie van het Onderwijs | november 2011