



Factsheet 2012-1

Effecten van de ISD-maatregel

Auteurs: N. Tollenaar & A.M. van der Laan

februari 2012

In Nederland is op 1 oktober 2004 de maatregel ter plaatsing in een Inrichting voor Stelselmatige Daders, de ISD-maatregel, in werking getreden. De maatregel is bedoeld voor meerderjarige daders die veelvuldig met de politie in aanraking komen vanwege het plegen van criminaliteit en het frequent veroorzaken van overlast in het publieke domein (Ministerie van Justitie, 2002; Ministerie van Justitie, 2003a; Van Ooyen-Houben & Goderie, 2009). Zeer actieve veelplegers (ZAVP's) die een ISD-maatregel opgelegd krijgen, kunnen gedurende een periode van maximaal twee jaar worden gedetineerd in een daartoe speciaal ingerichte instelling of afdeling van een penitentiaire inrichting (p.i.). De ISD-maatregel is ingesteld vanuit de constatering dat een beperkte groep verdachten onevenredig verantwoordelijk is voor de geregistreerde criminaliteit. In Nederland is nog niet eerder onderzoek verricht naar de effectiviteit van de ISD-maatregel, althans niet in termen van criminaliteits- en recidivereductie van de *individuele* deelnemers. Het doel van deze studie is inzicht te krijgen in de mate waarin de ISD-maatregel leidt tot een afname van de geregistreerde criminaliteit onder veelplegers. De centrale vraag die we beantwoorden is:

Is de ISD-maatregel voor zeer actieve veelplegers uitgevoerd in de periode 2004-2008 in termen van

criminaliteits- en recidivereductie een veelbelovende maatregel?

De resultaten in deze factsheet zijn een beknopte weergave van een verdiepende studie naar de effecten van de ISD-maatregel. Voor een uitgebreide bespreking van de literatuur, methode en resultaten zie Tollenaar en van der Laan (2012).

Doel van de ISD-maatregel

Het doel van de ISD-maatregel is tweeledig:

- criminaliteitsreductie door incapacitatie;¹
- recidivereductie door behandeling en resocialisatie.

Ten eerste is de ISD-maatregel erop gericht om de criminaliteit gepleegd door veelplegers terug te dringen en daarmee de maatschappelijke veiligheid te vergroten door middel van opsluiting van de veelpleger. Daders die veelvuldig met de politie in aanraking komen vanwege het plegen van criminaliteit kunnen met de ISD-maatregel voor een periode van maximaal twee jaar worden opgesloten. In het verleden werden zaken van veelplegers veelal met een korte vrijheidsstraf van maximaal drie maanden afgedaan. Met de ISD-maatregel kunnen ZAVP's langer worden 'uitgeschakeld'. Voor de duur van de vrijheidsbeneming kunnen ze geen criminaliteit en overlast veroorzaken in het publieke domein. Ten tweede wordt met de ISD-maatregel beoogd de recidive van de veelpleger te reduceren. Van recidive is sprake als iemand na afronding van een interventie opnieuw delicten pleegt en daarvoor met politie/

¹ Hier het verhinderen van het plegen van delicten door insluiting.

justitie in aanraking komt. Het is de bedoeling dat tijdens de vrijheidsbeneming de gemotiveerde veelpleger, indien geïndiceerd, wordt behandeld en er een resocialisatietraject wordt opgestart. Met het aanbieden van interventies gericht op verslaving of

andere vormen van problematiek wordt gedragsverandering beoogd, die moet leiden tot het minder plegen van delicten na de vrijheidsbeneming. Op deze wijze hoopt men recidive te reduceren (Ministerie van Justitie, 2003b).

Box 1 Belangrijkste bevindingen

In Nederland is sinds oktober 2004 voor zeer actieve veelplegers (ZAVP's) van criminele feiten de ISD-maatregel van kracht. De ISD-maatregel heeft een tweeledig doel: criminaliteitsreductie door middel van incapacitatie en recidivereductie door middel van behandeling en resocialisatie. Er is in Nederland nog weinig bekend over de mogelijke effectiviteit van de ISD-maatregel onder de individuele deelnemers in termen van criminaliteits- en recidivereductie. Met een quasi-experimentele onderzoeksopzet is de mogelijke effectiviteit van de ISD-maatregel opgelegd in de periode 2004 tot en met 2008 onderzocht. De recidive van ex-ISD'ers is vergeleken met die van ZAVP's in twee goed vergelijkbare controlegroepen van ZAVP's die een standaardvrijheidsstraf hebben uitgezeten. Daarnaast is ook het incapacitatie-effect van de maatregel geschat.

- De recidive van ZAVP's die een ISD-maatregel opgelegd hebben gekregen is fors. Naar schatting kwam 72% binnen twee jaar na uitstroom uit de ISD opnieuw met justitie in aanraking wegens een strafbaar feit.
- De kans op recidive onder de ex-ISD'ers was echter in alle onderzochte jaren significant lager dan in beide controlegroepen. Binnen twee jaar na uitstroom was 88% van de vergelijkbare ZAVP's die in de periode 2003-2004 een standaardvrijheidsstraf hadden afgerond opnieuw met justitie in aanraking gekomen. Dit percentage was 84% onder de ZAVP's die in 2007-2008 een standaardvrijheidsstraf hadden afgerond.
- Ex-ISD'ers hebben dus een 12% tot 16% kleinere kans om binnen twee jaar te recidiveren dan ZAVP's die een standaardvrijheidsstraf hebben gekregen. Daarmee lijkt er sprake van een klein tot middelgroot statistisch effect.
- De ex-ISD'ers recidiveerden minder vaak dan vergelijkbare ZAVP's die in dezelfde periode of in het verleden een standaardvrijheidsstraf hadden uitgezeten.
- Ook vonden we een incapacitatie-effect van de ISD maatregel. Gemiddeld zijn door het opleggen van de ISD-maatregel (in plaats van standaardvrijheidsstraffen) naar schatting 5,7 strafzaken en 9,2 strafbare feiten voorkomen, per jaar dat de ZAVP's waren ingesloten. Dit laatste aantal is een ondergrens (en een onderschatting) van het werkelijk aantal gepleegde misdrijven dat is voorkomen, als gevolg van filtering van misdrijven in de justitiële keten. De voorkomen geregistreerde misdrijven betreffen voornamelijk winkeldiefstal, woninginbraak of vernielingen en openbare orde misdrijven.

Afgaand op deze cijfers kunnen we stellen dat de ISD-maatregel effectiever lijkt in het reduceren van de criminaliteit onder ZAVP's dan een standaardvrijheidsstraf. Het percentage ex-ISD'ers dat recidiveerde was lager dan in de controlegroepen, maar nog altijd hoog. De ex-ISD'ers die recidiveerden, deden dat ook minder vaak dan de recidivisten in de controlegroepen. Afhankelijk van de vergelijkingsgroep en de periode waarover de recidive wordt gemeten lijkt sprake van een (statistisch) klein tot middelgroot effect in recidivereductie. Verder lijkt het erop dat door een ISD-maatregel meer strafzaken en strafbare feiten voorkomen worden dan door een standaardvrijheidsstraf. We kunnen concluderen dat de ISD-maatregel bijdraagt aan de criminaliteits- en recidivereductie onder ZAVP's. Het is niet bekend of het positieve effect het resultaat is van detentie, behandeling of resocialisatie welke alle onderdeel uit kunnen maken van een ISD-maatregel.

Eerder onderzoek naar de aanpak van ZAVP's

Eerder in Nederland uitgevoerde studies naar de aanpak van veelplegers suggereren dat een specifieke aanpak gepaard kan gaan met criminaliteitsreductie zowel op macro- (Vollaard, 2010) als op microniveau (Goderie & Lünemann, 2008). De bevindingen wijzen op een insluitingseffect van de ISD-maatregel: er wordt criminaliteit voorkomen doordat ZAVP's vastzitten. Op basis van één quasi-experimentele studie naar de effecten van de voorloper van de ISD-maatregel, de SOV-maatregel, zijn er aanwijzingen dat een specifieke aanpak van veelplegende hard-drugsverslaafden kan leiden tot minder recidivisten dan een standaardvrijheidsbeneming (Koeter & Bakker, 2007). Beperkingen van deze eerdere studies zijn dat ze volledig of deels betrekking hebben op de voorloper van de ISD-maatregel, de SOV-maatregel, welke een veel beperktere doelgroep omvatte (Koeter & Bakker, 2007; Vollaard, 2010), niet betrekking hebben op de criminele recidive van individuele veelplegers (Vollaard, 2010), of geen vergelijkingsgroep gebruiken waardoor niet duidelijk is waaraan de criminaliteitsreductie is toe te schrijven (Goderie & Lünemann, 2008). Anderzijds bieden studies naar de uitvoering van de ISD-maatregel tot aan 2008 minder hoopgevende verwachtingen over de effecten op het individuele gedrag van de deelnemers. Deze studies wijzen er op dat de uitvoering van de ISD-maatregel in 2008 nog niet verliep zoals beoogd. Als ZAVP's in de ISD al trainingen en interventies kregen, dan werd de kernproblematiek van de ZAVP's niet aangepakt (Goderie & Lünemann, 2008; Inspectie voor de Sanctietoepassing (ISt), 2008).

Methode van onderzoek²

Om de effecten van de ISD-maatregel vast te stellen hebben we een quasi-experimentele onderzoeksopzet gebruikt (zie ook de bijlage). We vergeleken ZAVP's die een ISD-maatregel kregen opgelegd met twee vergelijkbare controlegroepen van veelplegers die een standaardvrijheidsstraf opgelegd hebben gekregen. De controlegroepen zijn op zo veel mogelijk kenmerken vergelijkbaar gemaakt met ZAVP's in de ISD-groep. Naarmate er meer kenmerken worden gebruikt die gerelateerd zijn aan recidive, zijn de interventie- en controlegroepen beter vergelijkbaar. We gebruikten demografische en criminele carrièrekenmerken, kenmerken van de uitgangszaak en de aanwezigheid van problematiek op verschillende leef-

gebieden. Voor iedere ZAVP die een ISD-maatregel opgelegd heeft gekregen, is een op deze kenmerken vergelijkbare ZAVP gevonden die een standaardvrijheidsstraf heeft gekregen. Met deze methode is het mogelijk om verschillen in criminaliteit en recidive toe te schrijven aan de interventie.³

De ISD-groep en de twee controlegroepen

De interventiegroep betrof alle ZAVP's die een ISD-maatregel opgelegd hebben gekregen sinds 1 november 2004 en zijn uitgestroomd in de periode augustus 2005 tot en met december 2008. Dit resulteerde in een interventiegroep van 554 personen. Er is gekozen voor twee controlegroepen van ZAVP's:

- Een *historische* controlegroep (uitstroom uit een p.i. vóór de inwerkingtreding van de ISD-maatregel). Deze controlegroep is geselecteerd uit 4.958 ZAVP's die in de periode januari 2003 t/m september 2004 zijn uitgestroomd uit een p.i.. Door de ISD-groep te vergelijken met een historische groep kon rekening worden gehouden met selecties door het OM of rechters in hun beslissing over welke veelpleger in aanmerking komt voor een ISD-maatregel en welke niet.
- Een *gelijktijdige* controlegroep (uitstroom uit een p.i. grotendeels in dezelfde periode als de ISD-groep). Deze controlegroep is geselecteerd uit de 7.432 ZAVP's die in 2007 en 2008 uitstroonden uit een p.i., maar niet uit een ISD-maatregel. Het gebruik van een gelijktijdige controlegroep maakte het mogelijk periode-effecten, bijvoorbeeld veranderingen in opsporingsprioriteiten, uit te sluiten omdat de ZAVP's in dezelfde periode kunnen recidiveren.

Beide controlegroepen kregen voor iedere strafzaak een (relatief korte) vrijheidsstraf (in dit geval ging het om een gevangenisstraf van gemiddeld respectievelijk 108 en 102 dagen).

Incapacitatie

We onderzochten het incapacitatie-effect van de ISD-maatregel. Dit heeft betrekking op het aantal strafzaken en strafbare feiten dat is voorkomen doordat een zeer actieve veelpleger gedurende een lange periode is ingesloten in een ISD. We vergeleken de ISD-groep met de gelijktijdige controlegroep. Geke-

² In de bijlage wordt nader ingegaan op de technische kenmerken van de onderzoeksmethode.

³ Deze quasi-experimentele methode wordt veel toegepast bij hedendaagse effectmetingen als een experimentele methode waarin interventie- en controlegroepen willekeurig worden samengesteld, niet haalbaar is. Alhoewel alternatieve verklaringen niet helemaal kunnen worden uitgesloten, is dit een goed alternatief voor een gerandomiseerde experimentele methode om de effecten bij deelnemers aan een maatregel vast te kunnen stellen.

ken werd naar de periode dat er voor de ZAVP's in de gelijktijdige controlegroep gelegenheid was tot het plegen van misdrijven terwijl de ISD-equivalenten opgesloten zaten. We hielden rekening met de duur van de verblijven in de p.i.'s die de ZAVP's in de gelijktijdige controlegroep waren ingesloten. Vervolgens telden we het aantal strafzaken en feiten in deze strafzaken die tegen de controlegroep van ZAVP's waren opgemaakt tijdens de periode dat ze niet waren ingesloten.⁴ Dit is het geschatte incapacitatie-effect van de ISD. Het gemeten aantal voorkomen strafbare feiten is een *ondergrens* van het incapacitatie-effect op de werkelijke criminaliteit van ZAVP's omdat er binnen de justitiële keten sprake is van een filtering van de delicten die worden opgenomen in de strafzaak (Farrington et al., 2007; Koeter & Bakker, 2007).

Filtering van delicten in de keten

De omvang van de werkelijke criminaliteit is veel groter dan het aantal strafbare feiten vanwege de filtering van delicten in de keten. Ten eerste worden niet alle gepleegde misdrijven bekend bij de politie en niet bij alle bekende misdrijven wordt een dader gevonden. Dit is onder meer afhankelijk van de aangiftebereidheid van slachtoffers, de pakkans (Eggen & Goudriaan, 2008) en de mate waarin er bij individuele gevallen wordt doorgerechercheerd (De Poot & Van Koppen, 2002). De aangiftebereidheid is gemiddeld genomen laag evenals de pakkans. Voor geweld is deze hoger dan voor vermogensmisdrijven. Dit betekent dus ook dat de misdrijven die op een proces-verbaal komen te staan een selectie zijn van de werkelijk gepleegde misdrijven. Ten tweede worden niet alle op het proces-verbaal genoteerde misdrijven ook opgenomen in de strafzaak. Vooral die feiten die de OvJ bewijsbaar acht worden opgenomen, minder duidelijke feiten kunnen worden geseponneerd. Ten derde speelt mee dat in een strafzaak meerdere typen feiten worden genoteerd en dat soortgelijke misdrijven die meerdere malen zijn gepleegd de vermelding meerdere malen gepleegd krijgen. Daarbij komt dat de pakkans voor veelplegers weliswaar hoger is dan voor daders die weinig delicten plegen, maar de kans dat een gepleegd delict terecht komt in een strafzaak neemt juist

onder de groep veelplegers af (Farrington et al., 2007). Koeter (2004) vergeleek zelfrapportage met politieregistratie van misdrijven en schatte dat het aantal zelfgerapporteerde feiten onder verslaafde veelplegers drie à vier keer hoger lag dan in politieregistraties. Voor vermogensmisdrijven betrof dit een factor twintig.

Kortom, de selectie in de keten zorgt er dus voor dat het aantal strafbare feiten zoals wij die tellen op basis van strafzaken een ondergrens is van de werkelijk gepleegde misdrijven.

Recidive: prevalentie en frequentie

Recidive heeft betrekking op het opnieuw in aanraking komen met politie of justitie wegens het opnieuw plegen van een misdrijf. We onderscheidde de *prevalentie* en *frequentie* van recidive.

De *recidiveprevalentie* heeft betrekking op het percentage personen binnen een groep dat binnen x jaar na uitstroom uit de sanctie opnieuw met politie of justitie in aanraking komt wegens een misdrijf. Indien er tegen een ZAVP door de politie opnieuw een proces-verbaal wegens een misdrijf wordt opgemaakt dan spreken we over *politiercidive*. Indien er tegen een ZAVP door het Openbaar Ministerie of de rechter opnieuw een strafzaak wordt afgedaan spreken we over *justitiercidive*. We onderzochten de recidive twee tot vier jaar na uitstroom uit de p.i.. Daarnaast bekeken we ook hoe vaak de ZAVP's nieuwe justitiecontacten hadden in de periode die men niet ingesloten was na uitstroom, dit is de *recidivefrequentie*.

De *justitiercidive* van de drie groepen betreft de strafzaken zoals die zijn geregistreerd in de Onderzoeks- en Beleidsdatabase Justitiële Documentatie (OBJD). De *justitiercidive* is berekend volgens de methode van de Recidivemonitor (Wartna et al., 2011). De eenheid van de *justitiercidive* is de strafzaak. Bij het bepalen van *recidivefrequentie* is rekening gehouden met de periode dat iemand opnieuw is ingesloten. De *justitiercidive* is gemeten tot aan 2 juli 2010 voor OBJD-data.

De *politiercidive* is gemeten tot en met 31-12-2010. De *frequentie* van *politiercidive* kon niet betrouwbaar worden geschat omdat de pleegdatum niet voorkomt in het beschikbare HKS.

Resultaten

In deze sectie beginnen we met een beschrijving van de achtergrondkenmerken van de ISD-groep en de controlegroepen *voor* de matching. De controlegroe-

⁴ Het is mogelijk dat er in deze periode ook sprake was van insluiting in een niet gedwongen kader, zoals psychiatrische kliniek, verslavingskliniek of ziekenhuisopname. Over deze gegevens beschikken we niet. Dit betekent dat we de periode waarin de zeer actieve veelplegers gelegenheid hadden te plegen mogelijk overschatten en daardoor de gemiddelde *recidivefrequentie* onderschatten.

pen verschilden vooraf duidelijk van de ISD-groep waardoor matching nodig was. Vervolgens matchten we de groepen. We beschrijven de recidiveprevalentie, de recidivefrequentie en het incapacitatie-effect *na* matching.

Kenmerken van de ISD-groep voor matching

In de periode 2004 tot en met 2008 hebben 554 ZAVP's een ISD-maatregel opgelegd gekregen. In tabel 1 worden hun kenmerken *voor* matching gegeven. Het merendeel was man en gemiddeld waren ze bijna veertig jaar oud als ze de ISD-maatregel krijgen opgelegd. Meer dan de helft van de ISD'ers was in Nederland geboren. Iets minder dan de helft van de ISD'ers was van autochtone herkomst. Surinamers en Marokkanen vormden de grootste etnische minderheidsgroepen. Vier op de tien veelplegers in de ISD-groep had als hoogste opleiding het lager onderwijs. Bijna negen op de tien ISD'ers was werkloos of arbeidsongeschikt.

De ISD'ers hebben ook een indrukwekkende criminale carrière. Hun eerste politiecontact was al op relatief jonge leeftijd. Gemiddeld hebben ze ruim 60 strafzaken wegens een misdrijf op hun naam met een gemiddelde strafdreiging van ruim vier jaar (1.557 dagen). Een klein deel van de ISD'ers heeft in het verleden al een SOV-maatregel opgelegd gekregen. De meeste ISD-maatregelen werden opgelegd in Amsterdam, Rotterdam en Den Haag. ISD'ers blijken op diverse terreinen te disfunctioneren. Uit reclasseringgegevens (het Cliënt VolgSysteem) blijkt dat ruim acht op de tien ISD'ers verslaafd waren en dat bij ruim de helft sprake was van huisvestingsproblemen en bij bijna de helft van financiële problemen. Vier op de tien ISD'ers hadden relatie- of psychische problemen.

Verschillen voor matching

Voor matching waren er duidelijke verschillen tussen de ISD-groep en de beide controlegroepen (zie ook tabel 1). ZAVP's die een ISD-maatregel opgelegd hebben gekregen, waren gemiddeld ouder, waren vaker een man en woonden vaker in een van de G4-steden dan ZAVP's die een standaardvrijheidsstraf hebben gekregen. Daarnaast hadden ze een meer omvangrijke criminele carrière: ze zijn eerder begonnen, hadden meer strafzaken op hun naam en de gemiddelde strafdreiging van de strafzaken was hoger. Ook hebben relatief meer ISD'ers een SOV-maatregel gehad. Daarnaast bleken meer ISD'ers problemen te hebben op diverse terreinen van functioneren (verslaving, lichamelijke, psychische en huisvestingsproblemen) dan de veelplegers in de controlegroepen. Dit wijst erop dat de ISD'ers een meer risicovolle leefstijl hebben dan de ZAVP's die een standaard gevangenisstraf krijgen opgelegd.

Matching

Om de effecten van de ISD-maatregel op recidive te kunnen schatten zijn de ZAVP's in de ISD-groep gematcht met ZAVP's die in de periode 2002-2003 en ZAVP's die in de periode 2007-2008 een standaardvrijheidsstraf hebben uitgezeten. Een vergelijking van de ISD-groep en de controlegroepen laat zien dat er volledige overlap was waardoor het goed mogelijk was om de groepen vergelijkbaar te maken. Na matching bleek op slechts één kenmerk een significant verschil (zie laatste kolom in tabel 1). Het gemiddeld aantal strafzaken per jaar niet ingesloten voorafgaand aan de sanctie was onder de ISD'ers hoger dan onder de ZAVP's in de gelijktijdige controlegroep. Verder waren er geen significante ($p < 0,05$) verschillen. We constateren dat na matching de groepen goed vergelijkbaar zijn.

Tabel 1 Achtergrondkenmerken van de ISD-groep en controlegroepen voor en na matching

| | Voor matching | | | Na matching | |
|--|----------------------|------------------------|---------------------------------|----------------------|-------------------------------|
| | ISD-groep (N=554) | Historische controle | Gelijktijdige | Historische controle | Gelijktijdige |
| | | 2003-2004 (N=4.958) | controle 2007-2008 (N=7.432) | 2003-2004 (N=554) | controle 2007-2008 (N=554) |
| Demografische kenmerken (in %) | | | | | |
| Sekse (man) | 94,0 | 92,8 | 94,6 | 94,2 | 93,7 |
| Leeftijd | 39,4 | 34,5**** | 34,6**** | 39,7 | 39,8 |
| <i>Geboorteland (OBJD)</i> | | | | | |
| Nederland | 58,5 | 60,1 | 62,9* | 59,8 | 57,5 |
| Marokko | 10,1 | 9,2 | 8,1 | 10,3 | 10,4 |
| Ned. Antillen en Aruba | 7,6 | 7,2 | 7,6 | 7,8 | 7,8 |
| Suriname | 14,8 | 9,7*** | 7,8**** | 14,3 | 16,2 |
| Turkije | 1,4 | 1,7 | 1,7 | 1,3 | 1,2 |
| Overig Westers | 2,9 | 5,0** | 4,8* | 2,6 | 2,6 |
| Overig niet-Westers | 4,7 | 7,1** | 6,9* | 3,9 | 4,2 |
| <i>Etniciteit (HKS)</i> | | | | | |
| Nederland | 47,8 | 47,0 | 46,3 | 48,8 | 46,2 |
| Marokko | 12,5 | 12,7 | 14,2 | 12,2 | 12,4 |
| Ned. Antillen en Aruba | 7,9 | 7,8 | 8,4 | 8,0 | 8,2 |
| Suriname | 16,4 | 11,6** | 10,9*** | 16,1 | 17,9 |
| Turkije | 2,5 | 3,0 | 3,5 | 2,3 | 2,5 |
| Overig Westers | 7,0 | 8,5 | 7,9 | 7,0 | 6,8 |
| Overig niet-Westers | 5,8 | 9,4*** | 8,8** | 5,6 | 6,1 |
| <i>Gemeentegrootte (HKS)</i> | | | | | |
| Minder dan 10.000 | 0,0 | 0,3 | 0,4 | 0,0 | 0,0 |
| Van 10.000 tot 50.000 | 7,6 | 13,5**** | 16,1**** | 6,7 | 6,5 |
| Van 50.000 tot 100.000 | 10,3 | 15,4*** | 16,6**** | 10,0 | 10,9 |
| Van 100.000 tot 250.000 | 27,1 | 29,5 | 28,9 | 26,7 | 28,1 |
| 250.000 inwoners of meer (G4) | 53,6 | 39,5**** | 35,7**** | 55,4 | 53,5 |
| Buitenland | 1,4 | 1,9 | 2,3 | 1,2 | 1,0 |
| <i>Opleiding (CVS)</i> | | | | | |
| Geen (vervolg)onderwijs | 21,0 | 21,9 | 21,4 | 21,5 | 21,9 |
| Lager vervolgonderwijs zonder diploma | 42,5 | 38,9 | 38,3 | 42,7 | 42,0 |
| Lbo/(m)ulo/mavo | 17,0 | 18,7 | 17,7 | 16,4 | 17,5 |
| Havo/vwo/mbo/hbo/wo | 8,2 | 10,6* | 12,1** | 8,8 | 7,9 |
| Onbekend | 11,3 | 10,0 | 10,4 | 10,7 | 10,6 |
| <i>Werk (CVS)</i> | | | | | |
| Werkloos/(ged.)arbeidsongeschikt | 88,6 | 84,2** | 79,8**** | 89,4 | 89,7 |
| Los/vast werk | 6,0 | 8,1* | 10,6*** | 5,7 | 5,4 |
| Heeft werk | 0,3 | 1,0 | 1,8** | 0,2 | 0,2 |
| Overig | 5,2 | 6,7 | 7,8* | 4,8 | 4,7 |
| Criminele carrièrekenmerken | | | | | |
| Gemiddelde leeftijd 1e strafzaak | 18,2 | 18,8** | 18,5 | 18,6 | 18,2 |
| Gemiddeld aantal eerdere strafzaken | 61,3 | 38,0**** | 31,8**** | 61,0 | 60,9 |
| Gemiddelde strafzaakdichtheid | 1,6 | 1,4**** | 1,3**** | 1,6 | 1,6 |
| Gemiddelde maximumstrafdreiging strafzaken | 1557,2 | 1526,8* | 1452,6**** | 1547,5 | 1567,4 |
| Gemiddeld aantal strafzaken voor instroom ISD of p.i. ^a | 8,0 | 4,6**** | 3,1**** | 7,5 | 6,6* |

| | Voor matching | | | Na matching | |
|-------------------------------------|----------------------|------------------------|---------------------------------|----------------------|-------------------------------|
| | ISD-groep (N=554) | Historische controle | Gelijktijdige | Historische controle | Gelijktijdige |
| | | 2003-2004 (N=4.958) | controle 2007-2008 (N=7.432) | 2003-2004 (N=554) | controle 2007-2008 (N=554) |
| SOV gehad (%) | 5,2 | 2,5** | 2,1** | 5,1 | 4,9 |
| <i>Arrondissement (OBJD) (in %)</i> | | | | | |
| Den Bosch | 7,0 | 5,6 | 5,6 | 6,9 | 7,3 |
| Breda | 2,9 | 5,1** | 5,4** | 3,0 | 3,1 |
| Maastricht | 3,1 | 3,9 | 3,8 | 3,2 | 4,0 |
| Roermond | 1,1 | 1,2 | 1,5 | 1,0 | 1,0 |
| Arnhem | 2,0 | 7,1**** | 6,8**** | 1,8 | 1,7 |
| Zutphen | 3,8 | 2,3 ^a | 2,8 | 3,6 | 3,9 |
| Zwolle-Lelystad | 1,6 | 3,4** | 3,8*** | 1,8 | 1,4 |
| Almelo | 2,2 | 3,0 | 3,2 | 1,7 | 2,0 |
| Den Haag | 14,4 | 14,6 | 13,7 | 14,3 | 13,6 |
| Rotterdam | 16,8 | 13,4 ^a | 13,6 | 17,2 | 16,5 |
| Dordrecht | 1,6 | 2,8 ^a | 3,2** | 1,8 | 1,6 |
| Middelburg | 0,9 | 1,2 | 1,5 | 1,0 | 0,8 |
| Amsterdam | 29,1 | 16,0**** | 14,4**** | 29,6 | 30,7 |
| Alkmaar | 1,8 | 2,2 | 2,1 | 1,6 | 1,7 |
| Haarlem | 3,2 | 4,0 | 3,5 | 3,6 | 3,3 |
| Utrecht | 6,9 | 8,5 | 7,5 | 6,7 | 6,6 |
| Leeuwarden | 0,4 | 2,6**** | 3,2**** | 0,1 | 0,0 |
| Groningen | 1,3 | 3,3**** | 4,4**** | 1,1 | 0,8 |
| <i>Problematiek (CVS) (in %)</i> | | | | | |
| Lichamelijke problematiek | 23,4 | 18,8** | 18,2** | 24,5 | 23,1 |
| Psychische problematiek | 43,3 | 38,2 ^a | 40,0 | 44,2 | 43,0 |
| Verslavingsproblematiek | 81,6 | 75,0*** | 68,0**** | 82,6 | 83,0 |
| Relatieproblematiek | 40,0 | 38,0 | 39,9 | 39,4 | 39,3 |
| Huisvestingsproblematiek | 55,3 | 45,8**** | 43,8 | 56,5 | 57,7 |
| Financiële problematiek | 48,8 | 45,1 | 46,5 | 48,2 | 49,7 |

Noot: Deze tabel is samengesteld op vijf imputatiesamples en gecombineerd volgens de regels van Rubin (1987).

^ap<0,05; **p<0,01; ***p<0,001; ****p<0,0001

^aDit is het gemiddelde per jaar niet ingesloten in de vier jaar voorafgaand aan de instroom in de ISD of p.i.

Percentage recidivisten onder de ex-ISD'ers lager dan na standaardvrijheidsstraf

Het percentage ex-ISD'ers dat na uitstroom opnieuw de fout ingaat was fors. Binnen 2 jaar kwam 72% opnieuw in aanraking met justitie wegens een strafzaak. Echter, in vergelijking met de ZAVP's in de controlegroepen was het aandeel ex-ISD'ers dat opnieuw de fout in ging een stuk lager.

ISD- versus historische controlegroep. In figuur 1 staan de geschatte recidivekansen van de ISD-groep en de *historische* controlegroep over de tijd. Het percentage recidivisten in de ISD-groep is significant lager dan in de historische controlegroep zowel wat betreft het aantal processen-verbaal (figuur 1a) als het aantal strafzaken (figuur 1b). Alle drie de statistische toetsen laten een significant verschil zien tussen de twee groepen in hun kans op recidive. Met

andere woorden, in vergelijking met de historische controlegroep van ZAVP's die een standaardvrijheidsstraf hebben gekregen, recidiveerden significant minder ZAVP's die een ISD-maatregel hebben gekregen. Twee jaar na uitstroom was het relatieve risico onder ex-ISD'ers om opnieuw met justitie in aanraking komen 16% lager dan dat van ZAVP's in de historische controlegroep (respectievelijk 72% en 88%; Cohen's $h=0,42$). Na vier jaar was het verschil opgelopen tot 19% (respectievelijk 75% en 94%; Cohen's $h=0,55$). In termen van effectgrootte (Cohen, 1988)⁵ lijkt sprake van een klein tot middelgroot statistisch effect in het reduceren van het aantal recidivisten in vergelijking met een standaardvrijheidsstraf.

⁵ Deze statistische maat voor effectgrootte is onafhankelijk van steekproefgrootte. Cohen (1988) beschouwt een effect van 0,2 als klein, 0,5 als middelgroot en 0,8 als groot, ongeacht de context.

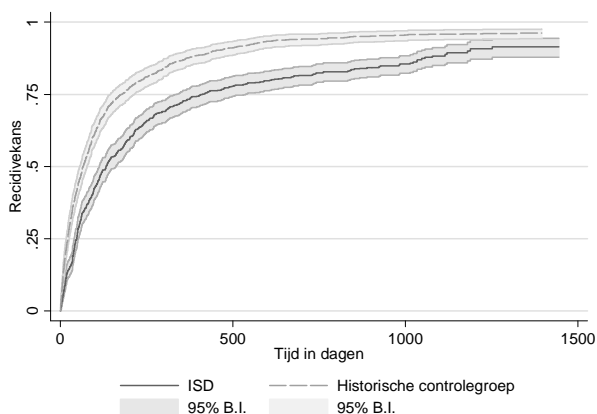
ISD- versus gelijktijdige controlegroep. In vergelijking met de *gelijktijdige* controlegroep, blijkt de kans op recidive onder de ex-ISD'ers ook lager (figuur 2). Het percentage ex-ISD'ers waartegen door de politie opnieuw een proces-verbaal werd opgemaakt is significant lager dan dat van de ZAVP's in de gelijktijdige groep (figuur 2a).

In figuur 2b worden de recidivekansen in de tijd gegeven voor de *justitierecidive*. De kans dat ISD'ers na uitstroom opnieuw met justitie in aanraking komen wegens een strafzaak was in de hele observatieperiode significant lager dan onder de ZAVP's in de

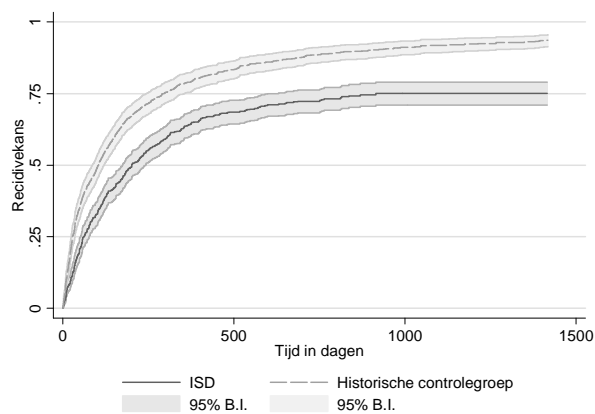
gelijktijdige controlegroep. Twee jaar na uitstroom was het percentage recidivisten onder de ex-ISD'ers naar schatting 72% en onder de ZAVP's in de gelijktijdige controlegroep 84%. Ex-ISD'ers hadden dus een 12% kleinere kans om binnen twee jaar na uitstroom opnieuw met justitie in aanraking te komen dan ZAVP's die een standaardvrijheidsstraf opgelegd hebben gekregen (Cohen's $h=0,29$). Er lijkt sprake van een klein effect van de ISD-maatregel in het reduceren van het aantal recidivisten in vergelijking met een standaardvrijheidsstraf.

Figuur 1 Prevalentie van recidive van de ISD-groep en de *historische* controlegroep na matching

a Politierecidive



b Justitierecidive



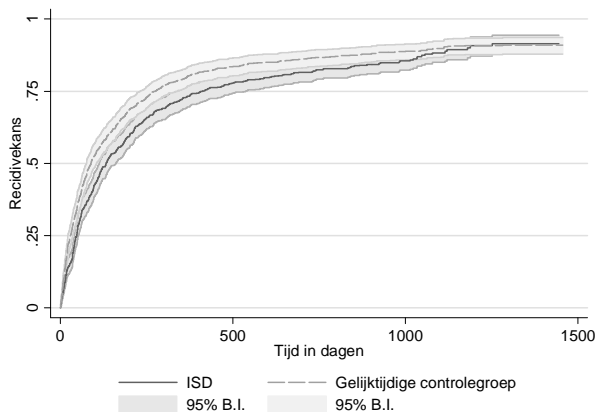
Log-rank $F(1; 120,38) = 48,12; p < 0,0001$.
 Wilcoxon $F(1; 63,47) = 44,66; p < 0,0001$.
 Tarone-Ware $F(1; 72,15) = 47,77; p < 0,0001$.

Noot: De cumulatieve recidivekans is geschat met de Kaplan-Meier product-limiet-schatter (Kaplan & Meier, 1958). De F-statistieken zijn het resultaat van *pooled* χ^2 -toetsen over vijf imputaties.

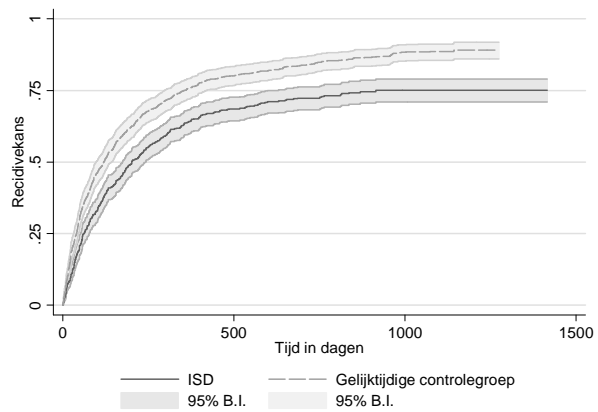
Log-rank $F(1; 23,09) = 34,06; p < 0,0001$.
 Wilcoxon $F(1; 29,63) = 31,54; p < 0,0001$.
 Tarone-Ware $F(1; 26,34) = 33,08; p < 0,0001$.

Figuur 2 Prevalentie van recidive van de ISD-groep en de *gelijktijdige* controlegroep na matching

a Politierecidive



b Justitierecidive



Log-rank $F(1; 80,05) = 6,97$; $p < 0,05$.
 Wilcoxon $F(1; 175,83) = 12,07$; $p < 0,001$.
 Tarone-Ware $F(1; 115,95) = 10,31$; $p < 0,01$.

Log-rank $F(1; 28,45) = 19,43$; $p < 0,001$.
 Wilcoxon $F(1; 25,33) = 16,08$; $p < 0,001$.
 Tarone-Ware $F(1; 25,67) = 17,53$; $p < 0,001$.

Noot: De cumulatieve recidivekans is geschat met de Kaplan-Meier product-limiet-schatting (Kaplan & Meier, 1958). De F-statistieken zijn het resultaat van *pooled* χ^2 -toetsen over vijf imputaties.

Recidivefrequentie

Vervolgens zijn we nagegaan hoe vaak de ZAVP's na uitstroom uit de ISD of uit de p.i. opnieuw met justitie in aanraking zijn gekomen wegens een misdrijf. We keken naar het aantal nieuwe strafzaken dat daarin voorkwam. We vergeleken de recidivefrequentie per jaar niet-ingesloten van de *totale* ISD-groep met die van de controlegroepen (figuur 3a). Ook gingen we na hoe vaak de *recidivisten* in de groepen opnieuw een strafzaak krijgen opgelegd wegens een misdrijf (figuur 3b).

ISD'ers recidiveren minder vaak dan veelplegers die een vrijheidsstraf kregen

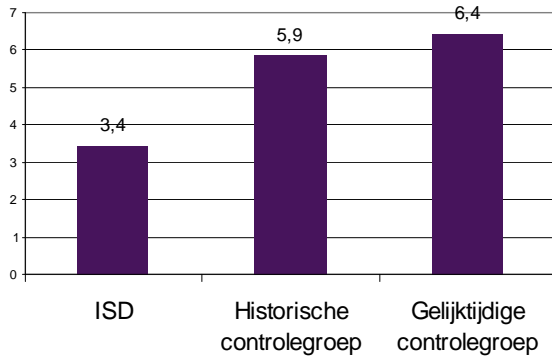
Onder de totale groep ex-ISD'ers was het gemiddeld aantal recidivestrafzaken per jaar niet-in-

gesloten bijna twee keer zo klein als onder de ZAVP's in beide controlegroepen (figuur 3a). De verschillen zijn duidelijk statistisch significant. Er blijkt sprake van een klein effect in termen van Cohen's d.

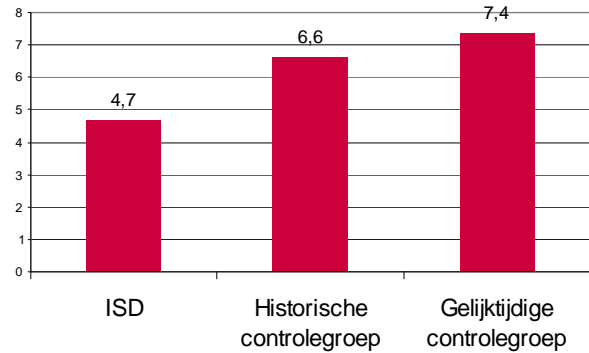
Ook als we enkel naar de recidivisten keken, dan was de gemiddelde recidivefrequentie onder de ISD-groep lager dan onder de ZAVP's uit de controlegroepen (figuur 3b). Ook hier blijkt sprake van een klein effect. Kortom, als groep recidiveerden de ISD'ers minder vaak dan ZAVP's in beide controlegroepen en de ex-ISD'ers die recidiveerden, deden dit ook minder vaak dan hun equivalenten in de controlegroepen.

Figuur 3 Gemiddelde recidivefrequenties per jaar niet-ingesloten voor de totale groep ISD'ers en ZAVP's in de controlegroepen en voor de recidivisten na matching

a Recidivefrequentie van totale groep^a



b Recidivefrequentie van recidivisten



ISD vs historische groep: \tilde{t} (df=3,58)=3,81; $p < 0,05$.
Cohen's d=0,23.

ISD vs gelijktijdige groep: \tilde{t} (df=17,74)=4,25; $p < 0,001$.
Cohen's d=0,26.

Noot: het betreft hier de gemiddelde recidivefrequentie per jaar vrij in de vier jaar na uitstroom.

De statistiek \tilde{t} is een *pooled* t-toets over vijf imputaties.
^a Dit is de groep *inclusief* niet-recidivisten.

ISD vs historische groep: \tilde{t} (df=12,09)=2,66; $p < 0,05$.
Cohen's d= 0,17.

ISD vs gelijktijdige groep: \tilde{t} (df=32,56)=3,31; $p < 0,01$.
Cohen's d=0,21.

De grootte van het incapacitatie-effect

Omdat er een controlegroep was gevormd met gemiddeld dezelfde kenmerken als de ISD-groep die bovendien in dezelfde periode uitstroomde, kon het incapacitatie-effect worden geschat. Dit is hier omschreven als het voorkomen van strafzaken en strafbare feiten doordat de ZAVP's die een ISD-maatregel krijgen voor langere tijd waren ingesloten. We telden de strafzaken en strafbare feiten van de ZAVP's in de gelijktijdige controlegroep in de periode dat deze niet waren ingesloten, terwijl in dezelfde periode hun ZAVP's evenveel in de ISD-groep wel was ingesloten.

Van de 554 ZAVP's in de gelijktijdige controlegroep bleken er 37 (7%) niet met Justitie in aanraking te zijn geweest (tabel 2). De overige 517 ZAVP'ers (93%) hebben minimaal één strafzaak gehad. Dus, als de ZAVP's in plaats van een ISD-maatregel een standaardvrijheidsstraf ((korte) vrijheidsstraffen) hadden gekregen, dan was tegen 93% opnieuw een strafzaak opgelegd. Tegen deze 517 ZAVP's in de controlegroep zijn in de periode dat ze niet waren ingesloten 3.211 strafzaken opgemaakt wegens een misdrijf. Anders gezegd, door de incapacitatie van

554 ISD'ers zijn naar schatting 3.211 strafzaken wegens een misdrijf voorkomen. Het gaat om een geschat aantal van 5.097 strafbare feiten (tabel 3). Per ISD'er zijn er gemiddeld 5,7 strafzaken en 9,2 strafbare feiten voorkomen in de periode dat deze zat ingesloten.

Zoals eerder opgemerkt, is in de keten sprake van een filtering van misdrijven dat als strafbaar feit in een strafzaak wordt opgenomen. De frequentie van strafbare feiten is een forse onderschatting van het werkelijk aantal voorkomen misdrijven. Hoe groot deze onderschatting is, is onbekend.

In tabel 4 wordt weergegeven om welk type feiten het gaat in deze strafzaken die zijn voorkomen. Het merendeel van de gevallen betrof diefstal (41,6%), waarvan winkeldiefstal 63% uitmaakte. Verder betrof het in 10,7% van de gevallen vernieling en openbare orde misdrijven en in 9,8% van de gevallen inbraak uit een woning of auto.

Tabel 2 Geschat aantal strafzaken in de gelijktijdige controlegroep

| Aantal zaken per persoon (1) | Aantal personen (2) | Aantal zaken (= (1) * (2)) |
|------------------------------|---------------------|----------------------------|
| 0 | 37 | 0 |
| 1 | 43 | 43 |
| 2 | 48 | 96 |
| 3 | 66 | 197 |
| 4 | 61 | 245 |
| 5 | 52 | 261 |
| 6 | 55 | 330 |
| 7 | 46 | 321 |
| 8 | 34 | 275 |
| 9 | 26 | 232 |
| 10 | 21 | 208 |
| 11-20 | 59 | 797 |
| 21+ | 6 | 206 |
| Totaal | 554 | 3.211 |

Tabel 3 Geschat aantal strafbare feiten in de gelijktijdige controlegroep

| Aantal feiten per persoon (1) | Aantal personen (2) | Aantal feiten (= (1) * (2)) |
|-------------------------------|---------------------|-----------------------------|
| 0 | 38 | 0 |
| 1 | 34 | 34 |
| 2 | 31 | 62 |
| 3 | 31 | 94 |
| 4 | 36 | 143 |
| 5 | 34 | 172 |
| 6 | 38 | 230 |
| 7 | 29 | 206 |
| 8 | 38 | 306 |
| 9 | 32 | 245 |
| 10 | 26 | 256 |
| 11-20 | 146 | 2.085 |
| 21+ | 45 | 1.264 |
| Totaal | 558 | 5.097 |

Nota: N wijkt af vanwege afrondingsverschillen vanwege de combinatie van vijf geïmputeerde datasets.

Tabel 4 Type strafbaar feit in strafzaken van de gelijktijdige controlegroep

| Type strafbaar feit | Percentage |
|---------------------------|------------|
| Inbraak woning en/of auto | 9,8 |
| Diefstal | 41,6 |
| Overig vermogen | 0,2 |
| Mishandeling | 5,5 |
| Vernieling/ openbare orde | 10,7 |
| Drugs | 5,0 |
| Wapens | 0,5 |
| Verkeer | 3,6 |
| Overig | 23,1 |

Discussie

Om de criminaliteit gepleegd door zeer actieve veelplegers (ZAVP's) aan te pakken, is in Nederland sinds eind 2004 de maatregel ter plaatsing in een Inrichting voor Stelselmatige daders, de ISD-maatregel, van kracht. ZAVP's kunnen voor de duur van maximaal twee jaar worden ingesloten.

In deze quasi-experimentele studie is de recidive van een groep ZAVP's die in de periode 2004-2008 een ISD-maatregel hebben afgerond vergeleken met twee vergelijkbare controlegroepen van ZAVP's die een standaardvrijheidsstraf hebben gekregen. Een eerste controlegroep betrof ZAVP's die in de jaren 2002-2003 een vrijheidsstraf hebben uitgezeten, de *historische* controlegroep. De tweede controlegroep van ZAVP's heeft in de jaren 2007-2008 een stan-

daardvrijheidsstraf afgerond, de *gelijktijdige* controlegroep.

Positief effect van ISD op recidivekans

De resultaten laten zien dat de kans op recidive onder de ex-ISD'ers significant lager was dan onder ZAVP's die in de jaren 2002-2003 een vrijheidsstraf hebben gekregen, zowel in termen van politie- als justitierecidive. Twee jaar na uitstroom had 72% van de ex-ISD'ers opnieuw een strafzaak wegens een misdrijf tegen 88% van de ZAVP's in de historische controlegroep. Ex-ISD'ers hebben na uitstroom een 16% kleinere kans om binnen twee jaar opnieuw in aanraking te komen met justitie. We kunnen dus stellen dat de ISD-maatregel het beter doet in termen van recidivereductie onder ZAVP's dan de in het verleden opgelegde standaardvrijheidsstraffen. Er

lijkt sprake van een statistisch klein tot middelgroot effect (Cohen, 1988) van de ISD-maatregel in vergelijking in het verleden opgelegde standaardvrijheidsstraffen aan veelplegers. Echter, omdat het hier om een vergelijking gaat met een historische controlegroep, is het mogelijk dat periode-effecten in rechtshandhaving meespeelden. Daarom is tevens de recidive en criminaliteitsreductie van de ex-ISD'ers vergeleken met ZAVP's die in ongeveer dezelfde periode een standaardvrijheidsstraf hebben afgerond.

We vonden dat de kans op recidive onder ex-ISD'ers ook kleiner was dan ZAVP's die in de periode 2007-2008 een standaardvrijheidsstraf kregen. Twee jaar na uitstroom had 72% van de ex-ISD'ers opnieuw een strafzaak wegens een misdrijf, tegen 84% van de ZAVP's in de gelijktijdige controlegroep. Ex-ISD'ers hebben een 12% kleinere kans om binnen twee jaar na uitstroom opnieuw een justitiecontact te hebben dan ZAVP's die in min of meer dezelfde periode een standaardvrijheidsstraf hebben gehad. Er lijkt sprake van een statistisch klein effect van de ISD-maatregel op de recidiveprevalentie in vergelijking met een standaardvrijheidsstraf in dezelfde periode.

Deze resultaten zijn interessant omdat ze niet corresponderen met een belangrijke conditie uit de What Works benadering dat interventies moeten worden uitgevoerd zoals beoogd, willen ze effect kunnen hebben (Lipsey, 2009). Uit de procesevaluatie van de ISD-maatregel (Goderie & Lünemann, 2008) bleek immers dat de ISD-maatregel in de praktijk niet overal werd uitgevoerd zoals bedoeld. De kernproblematiek van ISD'ers (waaronder psychiatrische en verslavingsproblemen) bleek nauwelijks te worden aangepakt, hoewel dit de loop van de tijd wel is veranderd in de richting van 'behandeling, tenzij ...' (Van Ooyen-Houben & Goderie, 2009). We weten niet uit dit huidige onderzoek of het effect van de maatregel kan worden toegeschreven aan insluiting, behandeling of resocialisatie.

Een mogelijke verklaring is de volgende. De ZAVP's die een ISD-maatregel kregen opgelegd hadden een risicovolle leefstijl die gekenmerkt wordt door verslaving, werkloosheid, psychische en relationele problemen. Het is niet ondenkbaar dat het langdurig weghalen van deze veelplegers uit hun normale levensomstandigheden en de plaatsing in een situatie waarin op zijn minst de nodige basiszorg wordt geboden bij een deel van de deelnemers meer verbetering in hun gezondheid en dagritme teweeg brengt dan

opeenvolgende kortdurende detenties. Mogelijk heeft dit bij een deel van de ZAVP's een beklijvende werking gehad op hun recidive na vrijheidsbeneming.

Klein effect van de ISD-maatregel op de frequentie van recidive

Verder vonden we dat de gemiddelde frequentie van recidive per jaar niet-ingesloten in termen van nieuwe strafzaken onder de ex-ISD'ers significant lager was dan onder ZAVP's die een standaardvrijheidsstraf kregen (ongeacht of deze nu in het verleden werd opgelegd of in dezelfde periode als waarin de ISD werd opgelegd). Er lijkt sprake van een statistisch klein effect in termen van Cohen's d. Dit geldt voor de totale groep en voor de recidivisten.

ISD-maatregel voorkomt meer strafzaken en strafbare feiten dan standaardvrijheidsstraf onder ZAVP's

Verder lieten onze resultaten zien dat door het opleggen van de ISD-maatregel een aanzienlijk aantal strafzaken en strafbare feiten is voorkomen. Rekening houdend met de periode dat hun equivalenten in de gelijktijdige controlegroep zaten ingesloten, schatten we dat er gemiddeld 5,7 strafzaken en 9,2 strafbare feiten per ISD'er zijn voorkomen doordat deze zat ingesloten. Het merendeel van de feiten had betrekking op diefstal (vooral winkeldiefstal), een klein deel op inbraak uit woningen of auto's, vernielingen en openbare orde misdrijven. Vanwege filtering van strafbare feiten in de justitiële keten is dit een onderschatting van het aantal werkelijk gepleegde misdrijven dat is voorkomen. Het is een ondergrens. Uit eerder onderzoek blijkt dat naar mate het aantal werkelijk gepleegde delicten door een dader toeneemt weliswaar de kans dat hij of zij wordt berecht toeneemt, maar ook dat de kans dat deze feiten in een strafzaak worden geregistreerd afneemt (Farrington et al., 2007). Voor Nederland vond Koeter (2004) dat onder verslaafde criminelen het zelfgerapporteerde aantal delicten, afhankelijk van het type delict, vier tot twintig maal hoger lag dan het aantal in een proces-verbaal geregistreerde feiten.

Beperkingen

Voordat we een conclusie trekken over de effectiviteit van de ISD-maatregel, zowel in termen van incapacitatie als in termen van recidivereductie, willen we eerst nog de methode van onze studie beoordelen. Een experimenteel design waarbij personen *willekeurig* aan interventie- en controlegroepen worden toegewezen bleek niet haalbaar. Daarom hebben we

voor een quasi-experimentele methode gekozen met 'propensity score' matching. Deze methode is een goed alternatief om effecten van de maatregel te onderzoeken. Het is denkbaar dat de ZAVP's in de ISD-groep zich op enkele niet gemeten kenmerken onderscheiden van de overige veelplegers. Als deze kenmerken ook sterk samenhangen met recidive kan er alsnog een selectie-effect zijn opgetreden. We hebben dit effect geminimaliseerd door zo veel mogelijk kenmerken op te nemen, waarvan bekend is dat ze samenhangen met (herhaling van) criminaliteit. De matching op deze kenmerken bleek goed geslaagd waardoor we de best mogelijke vergelijkingsgroepen hebben kunnen samenstellen.⁶ Een tweede beperking is dat de observatietermijn van recidive in ons onderzoek voor een deel van de ISD'ers beperkt is. Voor een deel van de groep tot twee jaar, voor en ander deel tot vier jaar. We kunnen op basis van onze studie dan ook niet concluderen dat ex-ISD'ers gestopt zijn met het plegen van delicten. Het is niet ondenkbaar dat degenen die niet hebben gerecidiveerd dit uiteindelijk alsnog doen.

Conclusie

De recidive onder ex-ISD'ers is fors. Na twee jaar recidiveerde 72% van de ZAVP's die in de periode 2004-2008 een ISD-maatregel hebben afgerond. Ondanks dat kunnen we concluderen dat de resultaten erop wijzen dat de ISD-maatregel effectiever lijkt in het reduceren van het aantal recidivisten onder ZAVP's dan de standaardvrijheidsstraf die in de periode 2002-2003 of in de periode 2007-2008 aan ZAVP's werden opgelegd. Het potentiële effect van de ISD-maatregel in reductie van het aantal recidivisten twee jaar na uitstroom is in statistische termen klein in vergelijking met een standaardvrijheidsstraf.

We vonden tevens dat als de ex-ISD'ers recidiveerden ze gemiddeld minder vaak een strafzaak hadden dan de ZAVP's die met een standaardvrijheidsstraf werden gestraft.

Daarnaast bleek dat er een aanzienlijk aantal strafzaken en strafbare feiten kan worden voorkomen door het opleggen van de ISD-maatregel dan wanneer een standaardvrijheidsstraf zou zijn opgelegd.

Hoewel we niet alle alternatieve verklaringen kunnen uitsluiten, kunnen we concluderen dat de ISD-maatregel een veelbelovende maatregel is die het beter lijkt te doen in termen van recidive en criminaliteitsreductie dan het opleggen van een standaardvrijheidsstraf aan ZAVP's. Om de effecten direct aan de ISD-maatregel te kunnen toeschrijven, is prospectief onderzoek nodig met een gerandomiseerd design. De potentiële effecten, zowel wat betreft recidive als het aantal voorkomen strafbare feiten, gelden alleen voor de groep ZAVP's die in de periode 2004-2008 een ISD-maatregel opgelegd hebben gekregen. Deze groep kenmerkte zich door een zeer risicovolle leefstijl met verslaving, dakloosheid, werkloosheid en gebrek aan legaal inkomen. Het is waarschijnlijk dat juist onder deze hoog-risicogroep bij een deel van de deelnemers een langdurige vrijheidsbeneming meer verbeteringen in hun leefstijl met zich mee kan brengen dan opeenvolgende korte detenties en dat dit na uitstroom uit de inrichting een reducerend effect heeft op recidive. Het effect van insluiting op criminaliteit is scheef verdeeld, waarbij in detentie relatief meer hoog actieve daders zitten. Het is daarom de vraag of verbreding van de maatregel naar een doelgroep van veelplegers met een minder problematische achtergrond soortgelijke effecten zal laten zien.

⁶ Alhoewel controles lieten zien dat de resultaten robuust zijn (zie Tollenaar & van der Laan, 2012) blijven alternatieve verklaringen mogelijk. Het is bijvoorbeeld denkbaar dat de ISD-groep verschilt van een controlegroep door de toewijzing van rechters aan de maatregel. Door de ISD-groep ook te vergelijken met een historische groep is een mogelijk toewijzingseffect geminimaliseerd. De enige optie om dit op te lossen is gebruik te maken van een gerandomiseerd experimenteel onderzoek.

Literatuur

- Blossfeld, H.P. & Rohwer, G. (2002). *Techniques of event history modelling: New approaches to causal analysis. Second edition*. Mahwah, NJ: Lawrence Erlbaum.
- Breslow, N.E. (1970). A generalized Kruskal-Wallis test for comparing k samples subject to unequal patterns of censorship. *Biometrika*, 57, 579-594.
- Buuren, S. van, Boshuizen, C., & Knook, L. (1999). Multiple imputation of missing blood pressure covariates in survival analysis. *Statistics in Medicine*, 18, 681-694.
- Cohen, J. (1988). *Statistical power analysis for the behavioral sciences*. Hillsdale, NJ.: Lawrence Erlbaum Associates.
- Poot, C. de & Koppen, P.J. van (2002). Het opsporingsonderzoek. In P.J. van Koppen, D.J. Hessing, H.L.G.J. Merckelbach & H.F.M. Crombach (red.), *Het recht van binnen. Psychologie van het recht* (pp. 295-322). Deventer: Kluwer.
- Eggen, A.Th.J., & Goudriaan, H. (2008). Criminaliteit en opsporing. In A.Th.J. Eggen & S.N. Kalidien (red.), *Criminaliteit en rechtshandhaving 2007: Ontwikkeling en samenhang* (pp. 105-148). Den Haag: Boom Juridische uitgevers. Onderzoek en beleid 271.
- Farrington, D., Jolliffe, D., Loeber, R., & Hornish, D.L. (2007). How many offenses are really committed per juvenile court offender? *Victims and offenders*, 2, 227-249.
- Goderie, M. & Lünemann, K.D. (2008). *De maatregel Inrichting voor Stelselmatige Daders*. Utrecht: Verwey-Jonker Instituut.
- Hill, J.L., Reiter, J.P., & Zanutto, E.L. (2004). A comparison of experimental and observational data analyses. In A. Gelman & X.L. Meng (red.), *Applied Bayesian modeling and causal inference from incomplete data perspectives* (pp. 51-60). New York: Wiley.
- Inspectie voor de Sanctietoepassing (ISt) (2008). *Inrichtingen voor stelselmatige daders*. Den Haag: Ministerie van Justitie.
- Klein, J.P., & Moeschberger, M.L. (2003). *Survival analysis: Techniques for censored and truncated data* (2e editie.) New York, NY: Springer Science.
- Koeter, M.W.J. (2004). *Vroeghulp aan verslaafden II: Het effect van de Vroeghulp Interventie Aanpak op criminele recidive en verslavingsgedrag*. Amsterdam: The Amsterdam Institute for Addiction Research.
- Koeter, M.W.J., & Bakker, M. (2007). *Effectevaluatie van de strafrechtelijke opvang verslaafden (SOV)*. Den Haag: Boom Juridische uitgevers. Onderzoek en beleid 259.
- Lipsey, M.W. (2009). The primary factors that characterize effective interventions with juvenile offenders: A meta-analytic overview. *Victims and offenders*, 4, 124-147.
- Ministerie van Justitie (2002). *Naar een veiliger samenleving* (28 684, nrs. 1 en 2). Den Haag: Ministerie van Justitie.
- Ministerie van Justitie (2003a). *Naar een veiliger samenleving. Beleidsbrief over veelplegers*. 's-Gravenhage: Sdu Uitgevers. Tweede Kamerstukken, vergaderjaar 2002-2003, 28 684, nr. 10.
- Ministerie van Justitie (2003b). *Plaatsing in een inrichting voor stelselmatige daders*. 's Gravenhage: Sdu Uitgevers. Tweede Kamerstukken, vergaderjaar 2002-2003, 28 980 nr. 3.
- Rosenbaum, P.R., & Rubin, D.B. (1983). The central role of the propensity score in observational studies for causal effects. *Biometrika*, 70, 41-55.
- Rubin, D.B. (1987). Multiple imputations in sample surveys. A phenomenological Bayesian approach to nonresponse. *Proceedings of the Survey Research Methods Section of the American Statistical Association*, 20-34.
- Tollenaar, N. & Laan, A.M. van der (2012). *Effecten van de ISD-maatregel: Technische rapportage*. Den Haag: WODC. Memorandum 2012-1.
- Ooyen-Houben, M. van, & Goderie, M. (2009). Veelplegers terug bij af? De ISD in retrospectief. *Justitiële verkenningen*, 35(2), 10-30.
- Vollaard, B. (2010). *Het effect van langdurige opsluiting van veelplegers op de maatschappelijke veiligheid*. Den Haag/Tilburg: Politie en Wetenschap / Tilec.
- Wartna, B.S.J., Blom, M., & Tollenaar, N. (2011). *De WODC-Recidivemonitor: 4e, herziene versie*. Den Haag: WODC. Memorandum 2011-3.

Bijlage Gebruikte onderzoeksmethode

In dit onderzoek is een quasi-experimentele evaluatie gebruikt, waarbij een maatregelgroep en een controlegroep achteraf zoveel als mogelijk vergelijkbaar zijn gemaakt. Hiervoor is 'propensity score matching' (PSM) gebruikt (Rosenbaum & Rubin, 1983). Voor iedere ZAVP die in de periode 2004-2008 een ISD kreeg, werd een controle veelpleger gevonden die op zo veel mogelijk kenmerken die gerelateerd zijn aan criminaliteit (en recidive) vergelijkbaar was, behalve dat deze controle veelpleger geen ISD, maar een standaardvrijheidsstraf kreeg. Door op deze kenmerken te matchen, kan een gevonden verschil op de uitkomst niet worden toegeschreven aan verschillen op deze kenmerken tussen ZAVP's die instromen in de ISD of de gevangenis. Van alle 558 ZAVP's die in de periode 2004-2008 een ISD kregen zijn er 554 in de matching gebruikt. De overige 4 (0,7%) vielen op voorhand uit vanwege extreme scores. Dit heeft geen effecten gehad op de resultaten.

Bij PSM wordt per ZAVP de kans op een ISD-verblijf geschat, gegeven de achtergrondkenmerken van de ZAVP'er. Met PSM kunnen groepen op zo veel als mogelijk kenmerken vergelijkbaar worden gemaakt, zolang deze kenmerken maar gemeten zijn. Bij onze matching werd de 'nearest neighbor'-methode gebruikt waarbij twintig kenmerken werden gebruikt om de 'propensity score' te schatten. De 'nearest neighbor'-methode houdt in dat de qua hoogte van de propensity score dichtstbijzijnde potentiële controlepersoon wordt gematcht aan de persoon die de maatregel krijgt opgelegd. Na de matching is per kenmerk getoetst of de matching op groepsniveau daadwerkelijk gelukt is. Dat bleek het geval.

Omdat er, in het bijzonder in de reclasseringsdata, sprake is van ontbrekende gegevens, is er gekozen deze matching te combineren met multiële imputatie (MI). Het betreft de 'regression switching'-methode van van Buuren et al. (1999), waarbij

meerdere geïmputeerde datasets worden gegenereerd en na analyse worden gecombineerd. We hebben vijf imputaties gebruikt. De combinatie van PSM en MI die wij hebben toegepast is de volgende:

- maak vijf imputatiesamples;
- schat op iedere imputatiesample het PSM-model;
- match binnen iedere imputatiesample 1 controle-subject per ISD'er;
- schat binnen iedere imputatiesample het ISD-effect;
- combineer de schattingen van de vijf imputaties volgens de regels van (Rubin, 1987).

Volgens Hill et al. (2004) geeft deze combinatie van PSM en MI de minste variantie en bias in de schatting van het effect.

Het achteraf matchen van personen die een maatregel krijgen opgelegd met personen in een controlegroep heeft beperkingen. Ongemeten kenmerken zoals selecties in de toewijzing van ISD'ers door rechters zijn niet bekend. Het is mogelijk dat deze kenmerken een alternatieve verklaring bieden voor de gevonden verschillen tussen ISD- en controlegroepen. Dit gaat alleen op als deze ongemeten kenmerken ook effect hebben op recidive. Dat weten we niet.

Om de kans op recidive te schatten rapporteerden we één minus survival- of failurecurves (zie bijv. (Klein & Moeschberger, 2003)). Dit zijn grafieken die de cumulatieve kans op recidive na tijd t laten zien. De observatieduur in het onderhavige onderzoek is maximaal vier jaar. Om de verschillen tussen de failurecurves statistisch te toetsen gebruiken we verschillende statistische toetsen (Blossfeld & Rohwer, 2002; Breslow, 1970).

Zie voor een uitgebreide verantwoording van de methode Tollenaar en Van der Laan (2012).

Deze reeks omvat korte verslagen van onderzoek dat door of in opdracht van het WODC is verricht. Opname in de reeks betekent niet dat de inhoud het standpunt van de Minister van Veiligheid en Justitie weergeeft.

Alle rapporten van het WODC zijn gratis te downloaden van www.wodc.nl.