

PROGRAMMA NAAR EEN  
RIJKE WADDENZEE

JAARVERSLAG 2011

**PROGRAMMA NAAR  
EEN RIJKE WADDENZEE**

[JAARVERSLAG CONVENANT  
'TRANSITIE MOSSELSECTOR EN  
NATUURHERSTEL WADDENZEE']



'WIJ WERKEN SAMEN AAN  
EEN RIJKE WADDENZEE  
VOOR NATUUR EN MENS'





## INHOUDSOPGAVE

INLEIDING	5
OPDRACHT, DOEL EN FILOSOFIE	6
VOORTGANG OP HOOFDLIJNEN	8
<b>VOEDSELWEB EN BIODIVERSITEIT</b>	<b>10</b>
<b>RANDEN VAN HET WAD</b>	<b>12</b>
<b>MORFOLOGIE EN WATER</b>	<b>14</b>
<b>INTERNATIONALE INBEDDING</b>	<b>16</b>
<b>KENNIS</b>	<b>18</b>
<b>VAN PROJECTEN NAAR REALISATIE VAN HET STREEFBEELD</b>	<b>19</b>
<b>ORGANISATIE EN FINANCIËN</b>	<b>20</b>
<b>COMMUNICATIE</b>	<b>21</b>
<b>BIJLAGE 1: UITGEBRACHT E RAPPORTEN EIND 2010 EN 2011</b>	<b>22</b>

## INLEIDING

Het eerste volledige jaar van het Programma naar een Rijke Waddenzee zit er op. In 2010 zijn we met veel inspiratie gestart in een unieke samenwerkingsvorm met overheidspartijen, natuurorganisaties én gebruikers samen om tafel. De inspiratie is gebleven. En in 2011 zijn steeds meer mensen dat enthousiasme met ons gaan delen. Voor verschillende projecten wordt een beroep gedaan op de gezamenlijkheid en de expertise van het programma, men weet ons inmiddels goed te vinden.

Want er gebeurt veel, niet alleen in het waddengebied zelf, maar ook bij de betrokken partners in het programma; bezuinigingen en reorganisaties bij alle partners van het programma en natuurlijk de decentralisatie van het Waddenfonds naar de waddenprovincies. De behoefte aan het doorvertalen van plannen naar daadwerkelijke uitvoering is groot. Daar hebben overheden, natuurorganisaties en economische partijen elkaar voor nodig, maar soms ook ondersteuning om een volgende stap te zetten. Het programmabureau biedt de deelnemende partijen aan het Programma naar een Rijke Waddenzee (PRW) ondersteuning in het realiseren van het streefbeeld. We zijn trots op de resultaten die het afgelopen jaar door en met onze partners voor de Waddenzee zijn geboekt.

Dit jaarverslag beschrijft de voortgang in 2011 van het 'Convenant mosseltransitie en natuurherstel' en het 'Natuurherstelprogramma' zoals verwoord in het Beheer- en Ontwikkelingsplan van het Regiecollege Waddengebied. Samen vormen zij het Programma naar een Rijke Waddenzee.

Per deelonderwerp vindt u een verslag van de activiteiten en resultaten die we in 2011 bereikt hebben. Daarbij gaat het om verschillende activiteiten, zoals het met betrokken partijen zoeken naar een gezamenlijke oplossing, het ondersteunen van partijen door kennis samen te brengen, bestaande initiatieven te ondersteunen en verder uit te werken of het initiëren van nieuwe projecten.

Daarbij hebben we ons telkens afgevraagd of de vragen die aan het programma worden gesteld het gezamenlijke streefbeeld, een robuuste, 'rijke Waddenzee', daadwerkelijk dichterbij brengt. Dat geldt met name voor het groeiend aantal vragen dat naar ons toe komt. Het programmabureau fungeert daarmee meer en meer als een gezamenlijk bureau van zowel rijks- als regionale overheden, natuurorganisaties en gebruikersorganisaties om te komen tot uitvoering. Daarnaast verbreedt het werkpakket zich van natuur en visserij naar ook recreatieve en havengerelateerde onderwerpen samenhangend met verduurzaming van het gebruik van de Waddenzee. Wij zijn daar blij mee want het betekent dat partijen meerwaarde zien in een gezamenlijke aanpak van overheden, natuurorganisaties en private partijen.



## Kerntaken PRW:

**Van beleid naar uitvoering**  
Ondersteunen van partijen om te komen tot projecten gereed voor uitvoering

**Verbinden van partijen, initiatieven en kennis**  
Overzicht creëren, samenhang faciliteren, informatie uitwisselen, kennis bijeen brengen

**Aanjagen innovatie**  
Inzet versnellingsbudget, durven inzetten op kansen - ook vanuit gebruikers en vanuit waterveiligheid -, leren door te doen

**Richting geven**  
Richting geven, niet verantwoordelijkheid overnemen, natuurambitie stellen, procesvoortgang bewaken, identificeren knelpunten, vergroten denkraam partijen

**Draagvlak creëren**  
Betrekken achterban, bewustmaken, de dialoog verzorgen

## OPDRACHT, DOEL EN FILOSOFIE

In maart 2010 hebben de voormalig Minister van LNV en de voorzitter van het Regionaal College Waddengebied (RCW) de opdracht gegeven voor het Programma naar een Rijke Waddenzee. Dit vanuit de gezamenlijke ambitie van rijk, regionale overheden, natuurorganisaties en gebruikers om te streven naar een Waddenzee met een robuuste natuur en een duurzame toekomst voor de gebruikers van het gebied. Want: zonder vis geen visserij. Zonder waardevolle natuur geen recreatie. Maar zonder draagvlak ook geen natuurherstel. Een rijke Waddenzee dus voor natuur en mens.

De opdracht voor het programma luidt als volgt:

- het versnellen, bundelen en richting geven van bestaande initiatieven gericht op een Rijke Waddenzee;
- het ontwikkelen van nieuwe projecten en maatregelen om het natuurherstel een impuls te geven;
- het faciliteren van coalities gericht op kansrijke natuurontwikkelingen in combinatie met een duurzame toekomst voor het gebied;
- het realiseren van kansen voor financiering van projecten.

De verantwoordelijkheid voor de daadwerkelijke uitvoering van deze initiatieven en maatregelen blijft primair liggen bij de bestaande organisaties in het gebied.

Het Programma naar een Rijke Waddenzee is gebaseerd op een streefbeeld, niet als vaststaand einddoel, wel als richting waarlangs we natuurherstel willen vormgeven. Een streefbeeld dat ook afhankelijk van de leerervaringen van maatregelen waar nodig aangepast kan worden.

Uitgangspunt voor dit streefbeeld is een rijke Waddenzee in 2030: niet alleen voor de natuur, maar ook voor een gezonde toeristische sector, een gezonde visserijsector en andere economische sectoren. Sectoren die de natuur benutten om meerwaarde te genereren voor hun product. Dat vraagt om creativiteit en innovatie.

Binnen het programma werken Rijk, regionale overheden, natuurbeschermers en ondernemers vanuit hun eigen verantwoordelijkheid samen aan een Waddenzee met een robuuste natuur en een duurzame toekomst voor de gebruikers van het gebied. Deze partijen zijn vertegenwoordigd in de Regiekamer en samen sturen ze het PRW aan. Samen zoeken ze naar synergie tussen natuur en gebruik. Dat gaat verder dan afstemmen alleen. Er is sprake van 'leren door doen'. Partijen zetten stappen die, met de kennis van nu, nodig zijn. De effecten daarvan voor ecologie en economie bepalen welke nieuwe stappen vervolgens nodig zijn.





## Voorbeelden van resultaten 2010-2011:

Meerjarenakkoord handkokkelvisserij  
(prov. Fryslân, natuurorganisaties, handkokkelsector, EL&I)

Gezamenlijke natuurambitie Afsluitdijk  
(natuurorganisaties, regionale overheden en I&M)

Pilot 'zandige dijk' Prins Hendrik Polder  
(Texel, Hoogheemraadschap Holland Noorderkwartier)

Gezamenlijk kennisdocument en visie Ecologisch  
herstel Eems-Dollard (Regiekamer)

Begeleiding uitvoering Mosseltransitie  
(Convenantpartners mosseltransitie)

Positionpaper kennis slibhuishouding Waddenzee  
(Rijkswaterstaat, Waddenacademie)

## VOORTGANG OP HOOFDLIJNEN

In het afgelopen jaar hebben de werkzaamheden in het programma-team en de Regiekamer geleid tot een groot aantal grote en kleinere resultaten. Hieronder een korte samenvatting en selectie. Voor een compleet overzicht wordt verwezen naar de betreffende hoofdstukken in dit jaarverslag.

### VOEDSELWEB

De begeleiding van de uitvoering van de transitie van de mosselsector vindt plaats vanuit het Programma naar een Rijke Waddenzee. Het programma ondersteunt de discussies over Zuid-Noord-transporten van mosselzaad naar de Waddenzee. De bestaande kennis over de invloed van exoten ('gebiedsvreemde diersoorten') en Japanse Oester is zowel vanuit de wetenschap als gebruikers bijeengebracht.

PRW heeft de discussies rondom verduurzaming van de visserij in de Waddenzee actief gesteund en gefaciliteerd. In juni 2011 is er een meerjarenakkoord over de handkokkelvisserij gesloten tussen de provincie Fryslân, handkokkelvisserij en natuurorganisaties onder begeleiding van PRW. Ook is PRW betrokken geweest bij de verdere uitwerking van de Brede visie op duurzame visserij in de Waddenzee. Vanuit de trajecten waar PRW bij betrokken is, is input

geleverd aan het N2000-beheerplan. In 2012 zal de focus gericht zijn op de uitwerking van de toekomstvisie van de garnalenvisserij in de Waddenzee.

Een verkenning naar de huidige stand van zaken van kennis, onderzoek en monitoring van visstanden in de Waddenzee is in 2011 gestart. Dit zal in 2012 doorlopen met als doel te adviseren over de toestand van de vispopulaties in de Waddenzee en eventueel beheersmaatregelen te formuleren.

### RANDEN VAN HET WAD

Samen met het Deltaprogramma IJsselmeer en Waddengebied is de bestaande kennis over de ecologische effecten van het spuien van zoetwater op de Waddenzee in beeld gebracht.

PRW heeft de gemeente Texel ondersteund om samen met het Hoogheemraadschap Hollands Noorderkwartier de technische en juridische haalbaarheid van ecologisch vriendelijke varianten voor de Prins-Hendrik dijk op Texel te onderzoeken. De uitwerking laat zien dat veiligheid en een meer natuurlijke inrichting prima samengaan, maar ook dat er nog verschillende vragen zijn ten aanzien van de kosten voor toekomstig onderhoud vanwege het innovatieve karakter.

Voor de rijksplannen voor de versterking van de Afsluitdijk heeft PRW samen met natuurorganisaties en regionale overheden, op verzoek van het Ministerie van I&M, een natuurambitie opgesteld. Het komend jaar zal gewerkt worden aan de uitwerking van de natuurambitie in opdracht van de provincie Fryslân, in samenhang met de uitwerking van de ambities voor recreatie en duurzame energie.

### MORFOLOGIE EN WATER

In vervolg op de slibconferentie van Rijkswaterstaat en de Waddenacademie is in opdracht van deze partijen en PRW door Deltares een positionpaper opgesteld over de kennis rond de slibhuishouding in de Waddenzee. Tegelijk zijn in opdracht van PRW de kansen verkend waar bij lopende initiatieven in de Waddenzee kan worden aangesloten om de kennis van de slibhuishouding te vergroten.

Rond de Eems-Dollard spelen op dit moment verschillende initiatieven van overheden, natuur- en private partijen. Op verzoek van de Regiekamer is in 2011 de beschikbare kennis bijeen gebracht in een gezamenlijk kennisdocument rond de ecologische toestand van het Eems-estuarium. Tevens is gestart met een ecologische 'kompas' voor herstel van het estuarium. Niet als einddoel, wel als richting voor het gesprek over concrete maatregelen.

Voor de vaargeul Ameland-Holwerd is een eerste verkenning met partijen uitgevoerd hoe de bereikbaarheid kan worden gegarandeerd, maar ook het baggerbezwaar kan worden verminderd.

### INTERNATIONALE INBEDDING

Met het cluster voedselweb en in nauwe afstemming met internationale partners is gewerkt aan verdere strategieën voor exoten. Er is een eerste stap gezet op weg naar een trilaterale kombergingsatlas. Een eerste 'proef' met het voorkomen van mosselbanken in de verschillende kombergingsgebieden van de Waddenzee levert veel extra informatie op over de belangrijkste ecologische processen en de effecten van ingrepen en beheer.

Langs de internationale trekroute van vogels werkt PRW nauw samen met het Duitse ministerie voor natuur en de AEWA (African-Eurasian Waterbird Agreement) om de samenwerking en monitoring langs de flyway verder te versterken. Dit mede als invulling van de UNESCO-aanbeveling bij de toekenning van de Werelderfgoedstatus. PRW heeft onder andere de flyway toolkit laten vertalen en verspreid in West-Afrika, een gezamenlijke internationale flyway workshop georganiseerd en het werk rond wadvogels die in Rusland broeden ondersteund.

## VOEDSELWEB EN BIODIVERSITEIT

Het cluster Voedselweb en Biodiversiteit richt zich binnen het streefbeeld voor een rijke Waddenzee op het realiseren van

- Verduurzaming visserij
- Stimuleren van biobouwers
- Completeren voedselweb
- Leren van kombergingsgebieden (zie cluster Internationaal)

### VERDUURZAMING VISSERIJ

#### *Uitvoering Plan van uitvoering mosseltransitie*

De coördinatie van de uitvoering van de transitie van de mosselsector vindt plaats vanuit het PRW. De uitgebreide voortgangsrapportage over 2011 is als los katern bijgevoegd. Hieronder volgt een korte samenvatting.

In 2011 is er, net als in 2010, nagenoeg geen mosselzaad op de bodem van de Nederlandse kustwateren gevallen. Daardoor is er, in het tweede opeenvolgende jaar, niet gevestigd. Dit betekent dat er ook geen extra sluitingen van gebieden konden worden uitgevoerd en dat de bestanden in de reeds gesloten gebieden sterk zijn afgenomen.

De opbrengst van de mosselzaadinvanginstallaties (MZI's) in de Waddenzee was ongeveer gelijk aan die van 2010: circa 10 Mkg. Wel is het MZI-oppervlak in 2011 met ongeveer 20% vergroot. Het rendement van de invang is dus gedaald, wat vooral veroorzaakt werd door sterke predatie van zeesterren op de MZI's.

De totale oogst van circa 10 Mkg is inclusief de opbrengst van zogenaamde experimentele installaties; deze vallen niet onder de transitie. Voorts valt de oogst in de Oosterschelde niet onder de transitie zolang deze oogst niet naar de Waddenzee mag worden getransporteerd. Het aandeel dat wel tot de transitie kan worden gerekend lag daardoor in 2011 onder de grens van 5,5 Mkg. De convenantpartners zijn overeengekomen dat zolang de MZI-oogst onder die grens ligt, er geen volgende transitiestap wordt gezet. Die tweede stap wordt dus in 2012 nog niet gezet. Hierdoor begint de transitie achter te lopen op het overeengekomen tijdschema.

Door de slechte zaadval wordt door de sector steeds meer aangedrongen op transport van mosselzaad van de Oosterschelde naar de Waddenzee ('Zuid-Noord transport'). Er wordt gewerkt aan een nieuwe beleidslijn om dit mogelijk te maken, zonder dat het risico op transport van invasieve soorten in de Waddenzee ('probleemsoorten') significant vergroot wordt. Hiervoor heeft het PRW in 2011 een aantal onderzoeken laten uitvoeren over de verspreiding en invloed van exoten in de Waddenzee. Ook wordt gewerkt aan een trilaterale aanpak van de exotenproblematiek.

#### *Handmatige handkokkelvisserij*

Bij de jaarlijkse vergunningverlening van de handmatige kokkelvisserij is in de afgelopen jaren in bezwaar- en beroepprocedures gebleken dat er behoefte bestaat, zowel vanuit de kokkelsector als bij de Coalitie Wadden Natuurlijk, aan meerjarige afspraken die langjarige ecologische en economische zekerheid voor alle partijen bieden. PRW heeft daarom in 2011 gesprekken tussen genoemde partijen hierover geïnitieerd en begeleid. In juni 2011 is het eindadvies "Meerjarenafspraken handkokkelvisserij in de Waddenzee" aan Gedeputeerde Staten van de Provincie Fryslân aangeboden. In dit advies zijn door vertegenwoordigers van de provincie, het ministerie van EL&I, de Coalitie Wadden Natuurlijk en de handkokkelaarsvereniging "Op handkracht verder" meerjarige afspraken gemaakt. De afspraken uit het akkoord zijn vastgelegd in beleid door Gedeputeerde Staten van de Provincie Fryslân (vergunningverlener) en daarmee richtinggevend voor de vergunningverlening aan de handkokkelvisserij in de Waddenzee.

De effecten van de afspraken ten opzichte van het vroegere regime zijn:

- De visserijdruk wordt verdeeld over de gehele Waddenzee, waardoor minder geconcentreerde visserij plaatsvindt.
- Het maximale bevissingspercentage is teruggebracht.
- Tegelijk blijft ook in 'kokkelarme jaren' (een beperkte) kokkelvisserij mogelijk, zodat ook levering aan de kleinschalige versmarkt mogelijk blijft.

Uiteindelijk moeten deze maatregelen bijdragen aan zowel het verbeteren van de kwaliteit van habitattypen 1140 (droogvallende wadplaten) als aan de herstelopgave voor scholeksters.

In augustus 2011 is door de provincie Fryslân de vergunning onder de nieuwe voorwaarden verleend. In tegenstelling tot de mosselbroedval was 2011 een uitzonderlijk rijk jaar voor kokkelbroed. In 2012 zal, naast de uitwerking van de lange termijn afspraken, worden gekeken naar overleving van scholeksters in het algemeen.

#### *Uitwerking Brede visie op duurzame visserij in de Waddenzee*

De 'Brede Visie', die in 2010 tot stand gekomen is, streeft naar wadvisserij die in balans is met de natuur, met zichzelf en die in balans is in maatschappelijk, sociaal en economisch opzicht. Met de visie wordt ingezet op een betere benutting van de Waddenzee met inachtneming van de ecologische waarden. Voor de visserij is het ook belangrijk dat zij meer inspraak krijgt in het beheer van de visserij en dat deze beter ingebed wordt in de regio.

PRW heeft in 2010 een coördinerende rol gekregen in de verdere uitwerking van de visie. Samen met de vertegenwoordigers uit de visserij, natuurorganisaties en de provincie Groningen is met behulp van de toegekende EVF-middelen in 2011 een begin gemaakt met de uitvoering van de afspraken door het aanstellen van een projectleider en het verder uitwerken van de aanpak.



De visserijsectoren, natuurorganisaties en het Ministerie van EL&I hebben dit jaar veel tijd en energie besteed aan het totstandkomen van een akkoord over visserijmaatregelen in de Noordzeekustzone in het kader van N2000 (VIBEG). Dit akkoord is in december 2011 door de Staatssecretaris van EL&I, visserijsectoren en natuurorganisaties ondertekend. Onderdeel van het VIBEG akkoord is het uitwerken van visserijmaatregelen in de Waddenzee (VisWad). Hoewel PRW hierin geen directe rol heeft gespeeld, is het voor het bereiken van het streefbeeld van een rijke Waddenzee een belangrijke stap. VisWad zal in 2012, samen met de uitwerking van de Brede Visie, door PRW worden opgepakt.

#### *Verduurzaming visserij trilateraal*

Ook in trilateraal verband wordt gewerkt aan een verduurzaming van de visserij. Samen met Duitsland en Denemarken is opdracht gegeven te onderzoeken of het mogelijk is duurzaamheidscriteria voor visserij in de trilaterale Waddenzee te formuleren. De studie zal ook een overzicht geven van de actuele visserijsituatie in de drie Waddenzeestaten.

### STIMULEREN VAN BIOBOUWERS

Een verkenning van de rol van de Japanse oester in de Waddenzee heeft laten zien dat de uitbreiding van deze soort positief is gebleken voor de vestiging van mosselen. Het netto effect op de biodiversiteit is echter nog onduidelijk. Met name de rol van mosselen in oesterbanken als vogelvoedsel is nog onduidelijk.

Medio 2011 is een workshop over het Nederlandse biobouwersonderzoek gehouden, onder voorzitterschap van Peter Herman van de Waddenacademie. Daarbij werd ook duidelijk dat er een te grote nadruk ligt op mosselen alleen als biobouwers. Het onderzoek zou zich ook moeten uitbreiden naar soorten als oesters, sertularia e.d.

### COMPLETEREN VOEDSELWEB

Voor zover wij op dit moment weten zijn er in de Waddenzee nog maar weinig grote vissen overgebleven. Soorten als roggen en de grote exemplaren van platvissen worden helemaal niet meer gevangen. Hoe de soorten ervoor staan is niet goed bekend en de reden voor het verdwijnen van grote vissen evenmin. Om te kunnen komen tot voorstellen voor eventuele maatregelen is PRW in 2011 gestart met het in beeld brengen van de beschikbare kennis over de visstand, de oorzaken van de veranderingen (bijv. klimaat, migratiemogelijkheden, visserij) en bestaande beheermaatregelen. Dit zal in 2012 worden voortgezet.

# RANDEN VAN HET WAD

- Het cluster Randen van het Wad richt zich binnen het streefbeeld voor een rijke Waddenzee op het realiseren van:
- Meer geleidelijke overgangen tussen zoet en zout water en van land naar water
  - Meer natuurlijke kwelders voor het versterken van de biodiversiteit en als bijdrage aan de veiligheid van het achterland
  - Minder 'harde' dijken die bijdragen aan biodiversiteit en landschapsbeleving
  - Herstel van natuurlijke dynamiek in de Noordzeekustzone, de duinen en de eilandkwelders, ook om de Waddenzee als klimaatbuffer te versterken
  - Een veilige Afsluitdijk die ook de natuurkwaliteiten van de Waddenzee (en IJsselmeer) versterkt

Het cluster Randen van het Wad wil vooral bestaande initiatieven die passen binnen het streefbeeld van een rijke Waddenzee en die 'een steuntje in de rug' kunnen gebruiken', ondersteunen om te komen tot uitvoering. De uitgebreide projectinventarisatie (zie de website) en vragen vanuit de PRW partners vormen hierbij het vertrekpunt. Indien vanuit het bestaande streefbeeld lacunes worden geconstateerd, ontwikkelt PRW nieuwe initiatieven met de betrokken partners.

## MINDER HARDE DIJKEN

### Pilot 'zandige dijk' Texel

Sinds eind 2010 steunt het programma de gemeente Texel en het Hoogheemraadschap Hollands Noorderkwartier in de zoektocht naar mogelijkheden voor een meer natuurvriendelijke versterking van de zeedijk langs de Prins Hendrikpolder. Deze dijk is afgekeurd en moet worden verstrekt in het kader van het hoogwaterbeschermingsprogramma (HWBP) van het Ministerie van I&M. Samen met de gemeente en in overleg met de provincie Noord-Holland en het Hoogheemraadschap is een zandige, natuur- en landschapsvriendelijke variant ontworpen die met steun van PRW is doorgerekend op zijn meerwaarde voor veiligheid en natuur.

### Relatie met Natura 2000

Daarnaast heeft PRW laten onderzoeken of deze zandige variant, die deels in Natura-2000 gebied wordt aangelegd, vergunbaar kan zijn. Het blijkt dat een zandige dijk technisch mogelijk is en juridisch waarschijnlijk vergunbaar. Er vindt nog een verdiepingsslag plaats om de kosten te beperken. Voorjaar 2012 zal blijken of de zandige variant kans maakt om uitgevoerd te worden. De kennis en ervaring die PRW en de andere betrokken partners met dit project hebben opgedaan zal voorjaar 2012 gedeeld en besproken worden in een workshop over de mogelijkheden van natuurontwikkeling in de Waddenzee. Hier worden ook de resultaten gedeeld van de afstudeeropdracht over zachte dijken die dit jaar vanuit het Van Hall Instituut is uitgevoerd.

## AFSLUITDIJK

Afgelopen voorjaar heeft PRW op verzoek van DG Water van het Ministerie van V&W (nu I&M) in samenwerking met alle natuurorganisaties en regionale overheden de natuurambitie geformuleerd voor het gebied rond de Afsluitdijk. Belangrijke delen van deze ambitie zijn overgenomen in de Rijksstructuurvisie Toekomst Afsluitdijk. Tussen het Rijk en de betrokken provincies is overeengekomen dat de regio verantwoordelijk wordt voor de uitwerking en realisatie van de ambities bij de versterking van de Afsluitdijk. Het PRW heeft nu de opdracht van de Provincie Fryslân gekregen om de planuitwerking van de natuurambitie trekken. Dat betekent een brede betrokkenheid en inbreng van maatschappelijke organisaties en regionale overheden en een nauwe samenwerking en afstemming met Rijkswaterstaat en de andere ambitietrekkers voor recreatie en duurzame energie.

## KWELDERS EN BIODIVERSITEIT

### Projecten in ontwikkeling

Op de eilanden Schiermonnikoog en Terschelling is PRW in 2011 betrokken bij verkenningen naar de mogelijkheden voor het stimuleren van kwelderontwikkeling. In opdracht van de gemeente Terschelling zal PRW samen met de partijen op het eiland de plannen in 2012 verder uitwerken. Ook liggen er goede kansen voor verdere uitwerking van de ideeën op Schiermonnikoog.

### Delen van ervaringen

Komend jaar zet PRW zich in om de ervaring en kennis rond kwelderontwikkelingen bij elkaar te brengen. Dat wil zeggen het bijeenbrengen van ervaringen met bestaande Waddenfondsprojecten in Groningen, Fryslân en Noord-Holland, ervaringen van beheerders en oevereigenaren en kennis uit Deltaprogramma Waddengebied over de rol van kwelders voor veiligheid.

## NATUURLIJKE DYNAMIEK

Herstel van de natuurlijke dynamiek bij de kustverdediging op delen van de eilanden draagt mogelijk bij aan het versterken van de biodiversiteit en de instandhouding van de Waddenzee als klimaatbuffer. De ontwikkeling van sedimentstromen bij zeespiegelstijging speelt hierbij een belangrijke rol. Tegelijk roept dynamisch kustbeheer bij de bewoners van de eilanden allerlei vragen op in relatie tot de veiligheid en het behoud van de gebieden. Om tot een goede en uitvoerbare aanpak te komen is betrokkenheid van de eilandbevolking noodzakelijk. Samen met het Deltaprogramma en de Vereniging van Eilandgemeenten worden verkennende gesprekken gevoerd met eilanders over een goede aanpak. Er is geen standaard concept, elk eiland heeft ruimte voor een aanpak op maat. De verkenningen zullen begin 2012 worden afgerond. Op basis hiervan zal met de betrokken partijen op de eilanden, het Deltaprogramma, Rijkswaterstaat en beheerders worden bekeken of en evt. welke vervolgstappen nodig zijn.

## ZOET-ZOUT OVERGANGEN

### Effecten van zoetwaterbellen?

In 2011 is in samenwerking met het Deltaprogramma IJsselmeer onderzocht wat de ecologische effecten zijn van het spuien van zoetwater op de Waddenzee en welke kennislacunes er nog zijn. Komend jaar wordt bezien in hoeverre deze kennis 'vertaald kan worden' naar andere grootschalige spuilocaties in het Waddengebied waaronder het Lauwersmeer. Daarnaast gaat dit cluster zich richten op kleinschaliger zoet-zout overgangen op kwelders.

### Vismigratie

Er is een uitgebreide inventarisatie gestart van alle genomen en geplande maatregelen (en resterende knelpunten) ter verbetering van de vismigratie rond de Waddenzee. De inventarisatie wordt begin 2012 afgerond.

## MORFOLOGIE EN WATER

Het cluster Morfologie en Water richt zich binnen het streefbeeld voor een rijke Waddenzee op het realiseren van voldoende helder water door:

- Vergroten inzicht slibhuishouding Waddenzee en ecologische betekenis
- Verminderen onnatuurlijke slibbelasting via duurzame bereikbaarheid
- Ondersteunen zoektocht ecologische verbetering Eems-estuarium

### SLIBHUISHOUDING WADDENZEE

De slibhuishouding van de Waddenzee is één van de belangrijkste processen die het systeem in stand houdt. Slib zorgt voor ophoging van de bodem en voor voedingsstoffen. Slib zorgt voor het opvullen van vaargeulen en havens waardoor baggeren noodzakelijk wordt. De hoeveelheid slib bepaalt ook het doorzicht in het water, waarmee het bepalend is voor allerlei planten zoals zeegras. Er liggen belangrijke vraagstukken, o.a. over de integrale aanpak van het Eems-estuarium, het baggeren in en bij havens, maar tegelijk is er weinig wetenschappelijke en praktijkkennis over slib beschikbaar.

In 2011 is samen met Rijkswaterstaat en de Waddenacademie een position-paper opgesteld, waarin concrete projecten en kennishiaten met betrekking tot de slibhuishouding Waddenzee zijn benoemd. Rijkswaterstaat zal de ervaringen inbrengen in verkenningen rond de slibhuishouding in de Waddenzee en Eems-Dollard. Tegelijk zijn in opdracht van PRW de kansen verkend waar bij lopende initiatieven in de Waddenzee kan worden aangesloten om de kennis van de slibhuishouding te vergroten. In 2012 wordt hier een vervolg aan gegeven door met de waddenhavens en de Waterschappen te verkennen in hoeverre toegewerkt kan worden naar een vermindering van de slibbelasting in de havens.

### INTEGRALE AGENDA EEMS-DOLLARD

De Eems en de Dollard vormen samen de laatste grote riviermonding in de Nederlandse Waddenzee met een open verbinding naar zee. Daarom is dit gebied voor de natuur van erg groot belang: er komen dieren en plantensoorten voor die aan brak water gebonden zijn. Vanwege de teruglopende kwaliteit van de natuur is een impuls voor het gebied onmisbaar. Zeer veel partijen, Nederlandse en Duitse, en zowel overheden, bedrijven als natuurorganisaties zijn nu al betrokken bij de plannen. Zij willen een gezamenlijk streefbeeld, beheerplan en de bijbehorende

ontwikkelagenda formuleren. Daarvoor moet er consensus bestaan over de problemen en de mogelijke oplossingsrichtingen. Het programmabureau heeft in opdracht van de Regiekamer de kennis over het ecologisch functioneren van het Eems-estuarium bijeengebracht in het kennisdocument. Aan de Waddenacademie is een review op het concept gevraagd. Deze nieuwe inzichten zijn inmiddels in diverse bijeenkomsten met stakeholders uit de regio gedeeld.

Verder is er gewerkt aan een ecologisch 'kompas'. Op basis van het kennisdocument, de gehouden interviews met bedrijven, overheden en natuurorganisaties en beschikbare visies is het koersdocument en een inspiratiekaart met suggesties voor verbetering gemaakt. Niet als einddoel, wel als richting voor het gesprek over concrete maatregelen. De inzichten uit het kennisdocument en koersdocument dienen als input voor de lopende planprocessen zoals de Ontwikkelingsvisie Eemsdelta en het Integraal Managementplan. De grootste uitdaging ligt nu in het uitwerken van de inzichten in concrete herstelmaatregelen.

### DUURZAME BEREIKBAARHEID

Uitgangspunt van het streefbeeld voor een rijke Waddenzee is en blijft een goede bereikbaarheid van de eilanden. Tegelijk zijn de inspanningen van Rijkswaterstaat om de vaargeul tussen Holwerd en Ameland goed op diepte en breedte te houden groot. In 2011 is verkend in hoeverre er mogelijkheden zijn om op het traject Holwerd-Ameland het baggerbezwaar in de toekomst te verminderen. Daarbij is ook de ontwikkeling van het waddensysteem van belang: in hoeverre 'verlandt' de Waddenzee onder Ameland op dit moment en welke gevolgen heeft dit voor de vaargeul. De uitdaging ligt met name in het bijeen brengen van de kennis rond de ontwikkeling van het waddensysteem onder Ameland en het samen met de betrokken partijen kijken naar wat dit betekent voor de inspanningen om de bereikbaarheid te garanderen en tegelijk te proberen het baggeren te verminderen.





# INTERNATIONALE INBEDDING

Het cluster Internationaal richt zich binnen het streefbeeld voor een rijke Waddenzee op:

- Het versterken van de internationale samenwerking en monitoring langs de flyway, mede als invulling van de UNESCO-opgave bij de Werelderfgoedtoekenning
- Het leren van de ervaringen in Duitsland en Denemarken en waar mogelijk in trilateraal verband ontwikkelen van een gezamenlijke strategie (kombergingsatlas, exoten, duurzame visserij)

## FLYWAY

De Waddenzee is een belangrijke schakel in de Oost-Atlantische vogeltrekroute. Miljoenen vogels maken gebruik van het Wad tijdens hun lange trektochten. Sommigen helemaal van de Arctische toendra, via de Waddenzee, naar de kustgebieden in West- en zuidelijk Afrika. Veel soorten trekvogels staan onder druk door bedreigingen tijdens de trek, zoals jacht, en verlies aan broed-, rust- en foerageerplekken langs de trekroute. Dit is zorgwekkend, temeer daar gezonde populaties trekvogels een essentieel onderdeel zijn van het waddenecosysteem.

In 2011 zijn in opdracht van het PRW, het trilateraal waddensecretariaat (CWSS) en het Duitse ministerie voor natuur (BMU) de meest kansrijke initiatieven voor het versterken van de internationale samenwerking en monitoring langs de flyway in beeld gebracht op een internationale Flyway-workshop in Duitsland. Op basis van de aanbevelingen van de workshop zijn eind 2011 in overleg met het Duitse ministerie BMU afspraken gemaakt over de coördinatie van projecten in West-Afrika. Het Programma naar een Rijke Waddenzee zal zich daarbij concentreren op het ontwikkelen van een integraal meetsysteem voor trekvogels dat als basis voor een integraal flywaybeheerplan moet gaan dienen. Duitsland zal zich meer concentreren op het versterken de de 'capacity-building' langs de flyway.

In 2011 is de reeds bestaande Flyway-Training-Kit in het Frans vertaald, gedrukt en verspreid in West-Afrika, als een eerste stap om bewustwording en standaardisatie van het meetnet te vergroten.

Tevens is eind 2011 de opdracht gegeven een 'Atlas van Russische broedvogels' uit te geven, waardoor jarenlange reeksen van gegevens ontsloten worden en het belang van een internationale flyway-aanpak ook in Arctische gebieden zichtbaar gemaakt kan worden.

## KOMBERGING

Een komberging is het gebied dat van water wordt voorzien door één van de zeegaten. Binnen zo'n komberging is meer 'eenheid van water' en 'eenheid van sediment' dan in de gebieden daarbuiten. In het trilaterale waddengebied zijn 39 kombergingen. Tussen de kombergingen zijn grote verschillen (maar ook overeenkomsten) in fysische omstandigheden, visserijdruk, beheer en baggerwerk. Wij denken dat er veel te leren valt door het vergelijken van deze kombergingsgebieden, hun natuurwaarden en het beheer ervan (en de relatie daartussen).

Eind 2010, begin 2011 is door PRW is een voorstudie uitgevoerd om vast te stellen of er voldoende draagvlak en kennis beschikbaar is voor een 'kombergingsbenadering' die voldoende aansluit bij de beleidsvragen van het programma.

Het eindrapport van de voorstudie is gepresenteerd op het internationale NIOZ symposium 'Ecology of the Wadden Sea' en zeer positief ontvangen. In 2011 is tevens een vervolgstudie uitgevoerd waarin meer concreet is gekeken naar verschillen en overeenkomsten in het voorkomen van mosselbanken in de trilaterale Waddenzee. Op basis van de voorstudie en de pilotstudie naar mosselbanken zal begin 2012 worden bekeken hoe de kombergingsbenadering optimaal kan worden benut als beleids- en beheersinstrument.

Ook voor het in beeld brengen van de ontwikkeling van het waddensysteem en sedimentstromen in het kader van het Deltaprogramma wordt gekeken op het niveau van kombergingsgebieden.

## EXOTEN

In het kader van de toekenning van de Werelderfgoedstatus hebben Duitsland en Nederland de opdracht gekregen een gezamenlijke strategie voor exoten te ontwikkelen. PRW heeft een inventarisatie laten maken van beleid en onderzoek met betrekking tot exoten in de trilaterale Waddenzee. Het doel was overzicht te krijgen van de introductie van exoten in de internationale Waddenzee als gevolg van ondermeer ballastwater, aquacultuur en biofouling.

Voor de genoemde thema's is het beleid en de regelgeving in beeld gebracht, alsmede de huidige monitoring en onderzoek en zijn hiaten en trilaterale aanbevelingen vastgesteld. De aanbevelingen van de studie worden momenteel besproken in de trilaterale Task Group Management ter voorbereiding van een trilaterale exotenstrategie waarvan de hoofdlijnen op de 12e Waddenzeeconferentie in 2013 moeten worden vastgesteld. Daarbij gaat het zowel om preventie, early warning en signalering door monitoring, risicobeoordeling en eliminatie of beheer van exoten.

Om een meer concrete invulling aan een exotenstrategie te geven werkt PRW mee aan de voorbereiding van een LIFE+ project neobiota. Daarbij wordt onderzocht of demonstratieprojecten kunnen worden opgezet voor hull fouling (organismen die zich hechten aan de rompen van schepen en zo de romp vervuilen) in de recreatievaart, mosselzaadimport en ballastwater. Het streven is om in juni 2012 een gezamenlijke LIFE+ aanvraag in te dienen.



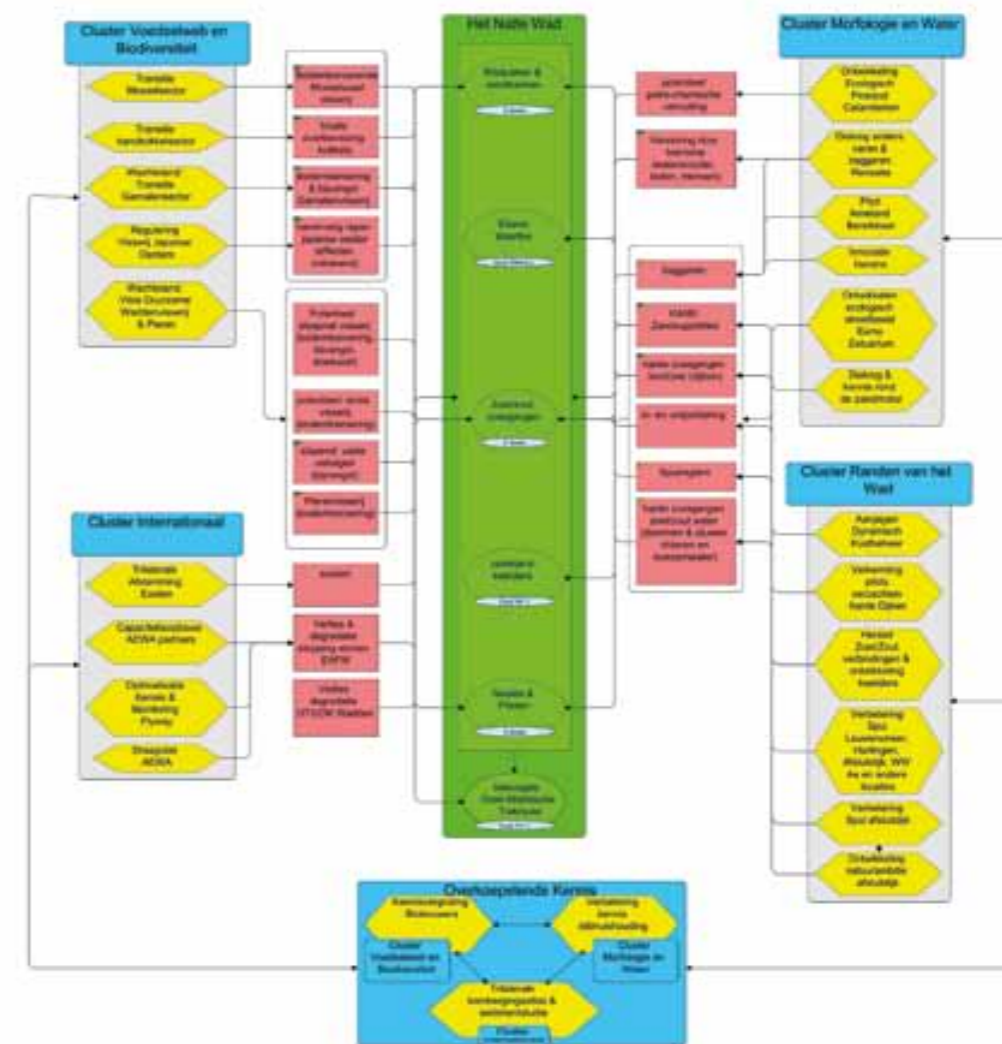
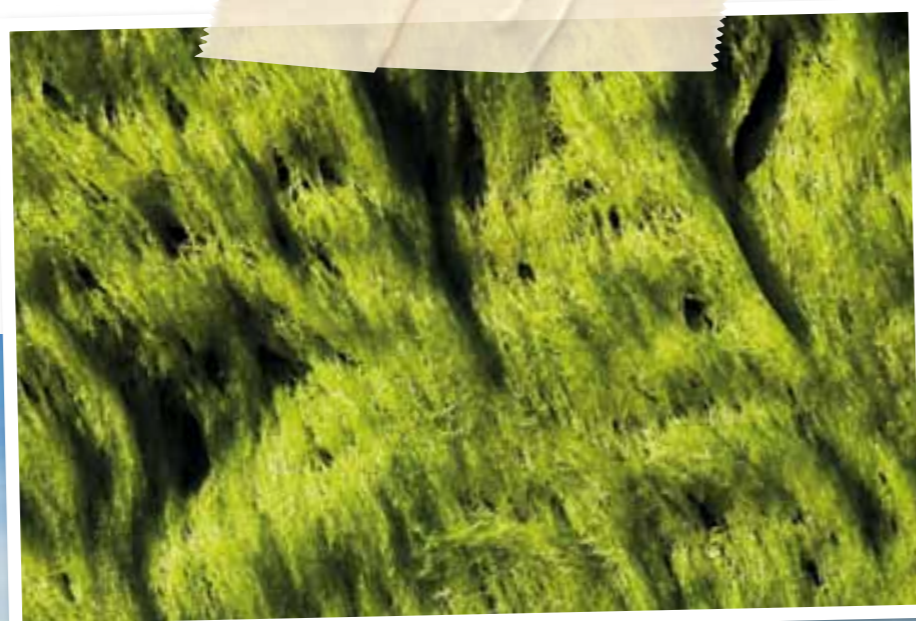
## KENNIS

In 2011 is samen met de Waddenacademie een uitwerking gemaakt van de kennisparagraaf. Het biedt een overzicht van de verschillende kennisvragen, gerelateerd aan de strategieën en activiteiten van het programma. Daarbij is onderscheid gemaakt tussen:

- toegepaste kennis die gebonden is aan de 'leren door doen'-strategieën
- fundamentele kennis die moet leiden tot een beter begrip van het waddensysteem en daarmee van het effect van bepaalde herstelmaatregelen op het systeem
- een tussencategorie van vragen die sterk maatregelgericht zijn maar wel systeemkennis betreffen

Daarbij is ook gekeken naar de integratie van kennis met andere in het waddengebied lopende programma's, waaronder het Deltaprogramma Wadden en het Waddenfondsproject WaLTER.

Begin 2012 zal de herziene kennisparagraaf worden voltooid. Deze dient als input voor de gezamenlijke kennisagenda voor het waddengebied van de Waddenacademie. Samen met de Waddenacademie zal worden gekeken hoe de kennisvragen worden beantwoord en uitgezet.



## VAN PROJECTEN NAAR REALISATIE VAN HET STREEFBEELD

Centraal in de manier van werken van het programma staat het adagium 'leren door te doen'. Simpel gezegd: "niet eindeloos blijven studeren, maar ga aan de slag met concrete projecten, probeer hiervan te leren en zet op basis daarvan vervolgstappen". Het stappenplan van de mosseltransitie is hier een goed voorbeeld van.

Tegelijk is de vraag in hoeverre met het uitvoeren van concrete projecten op een specifieke locatie ook het streefbeeld dichterbij komt. Ook ontstaan bij het uitvoeren van projecten nieuwe kennisvragen, soms fundamenteel van aard, soms heel uitvoeringsgericht. Bijvoorbeeld de vraag bij het handkokkelakkoord in welke mate de maatregelen bijdragen aan herstel van de scholekster en of daarbij ook andere factoren van belang zijn. Doen en leren blijven dus samen belangrijke elementen in het programma om van beleid naar daadwerkelijke realisatie te komen.

Om op deze vragen meer grip te krijgen, maar ook om vanuit het streefbeeld strategieën voor het programma te kunnen ontwikkelen en vragen aan het programma te kunnen beoordelen op hun bijdrage aan het streefbeeld, is in 2011 gewerkt aan een zgn. 'adaptive managementmodel'. Dit beschrijft vanuit een meer geoperationaliseerd streefbeeld, de doelen, strategieën, bijbehorende kennisvragen en uiteindelijk de benodigde activiteiten. Het Programmaplan 1.1 "Vissen in Overvloed" geeft de actuele stand van zaken in onze strategieën, tussenresultaten en activiteiten aan en is onze 'levende leidraad'. Het vormt, samen met de resultaten in het afgelopen jaar, de basis voor de kennisparagraaf en de Uitvoeringsagenda 2012.

## ORGANISATIE EN FINANCIËN

### ORGANISATIE

In het programma werken veel partijen samen. Vanuit deze gedachte dragen de verschillende partijen ook (financieel) bij aan de programmaorganisatie. Zowel in het programmabureau als in de Regiekamer is er bewust voor gekozen te zoeken naar een brede vertegenwoordiging van partijen. Niet zodanig dat alle partijen 'met mandaat vertegenwoordigd zijn', maar wel zo dat de leden werken vanuit de doelen van het programma, maar met kennis en het netwerk van de organisaties waar zij bij betrokken zijn.

Eind 2010 bestond het programmabureau uit circa 7 fte, zowel vanuit EL&I, de Coalitie Wadden Natuurlijk, DLG, RWS, de provincies als de Waddenacademie.

In de Regiekamer hadden eind 2011 zitting:

- Joan Stam (extern voorzitter)
- Jaap Verhulst (gedelegeerd opdrachtgever namens de Staatssecretaris van EL&I)
- Wiebe van der Ploeg (gedelegeerd opdrachtgever namens het Regiecollege Waddengebied)
- Ype Heijnsman (RWS)
- Arjan Berkhuisen (namens de Coalitie Wadden Natuurlijk)
- Wilfred Alblas (namens de Coalitie Wadden Natuurlijk)
- Fred Wouters (namens de Coalitie Wadden Natuurlijk)
- Barbara Holierhoek (met kennis en netwerk visserij)
- Eric Neef (met kennis en netwerk recreatie)
- Durk van Tuinen (met kennis en netwerk economie)
- Francine Giskes (namens de eilandgemeenten)
- Marijke van Beek (namens de vaste wal gemeenten)

Naast de sturing van het programma (zoals vaststelling van de Uitvoeringsagenda 2012 en het Jaarverslag 2011) heeft de Regiekamer vooral een regierol door het gezamenlijk bespreken en afstemmen van de strategie voor het realiseren van een rijke Waddenzee. De Regiekamer heeft en ambieert geen besluitvormende bevoegdheid.

### FINANCIËN

De verschillende partners van het programma dragen via het leveren van capaciteit op verschillende manieren bij aan de programmaorganisatie. Daarnaast heeft het Ministerie van EL&I een jaarlijkse bijdrage van 2 mln. in mensen en middelen voor de periode t/m 2014 toegezegd. Deze bijdrage is bedoeld voor de programmaorganisatie en het aanjagen of versnellen van initiatieven en projecten. Naast de inzet van capaciteit vanuit de deelnemende organisaties en de Dienst Landelijk Gebied is in 2011 1,2 mln. ingezet voor de programmaorganisatie en het initiëren of versnellen van projecten.



## COMMUNICATIE

De communicatie over het PRW vindt plaats op drie niveaus: op het niveau van het streefbeeld ("Samen werken we aan een rijke Waddenzee", op het niveau van de programmaorganisatie ("unieke samenwerking van overheden, natuurorganisatie en gebruikers") en op het niveau van de concrete projecten. Bij de communicatie op het niveau van de projecten ligt het voortouw bij de organisaties die de projecten uitvoeren (bijv. persbericht rond meerjarenakkoord handkorkkelen).

In 2011 is de communicatie vanuit het programma nog beperkt geweest tot een drietal nieuwsbrieven, een aantal persberichten rond projecten en het uitgeven van verschillende rapportages. Wel is veel geïnvesteerd in presentaties van resultaten van het programma, bv. bij het internationale NIOZ symposium 'Ecology of the Wadden Sea'.

De website van het programma is geheel vernieuwd (zie [www.rijkewaddenzee.nl](http://www.rijkewaddenzee.nl)).

In 2012 wil PRW de communicatie vanuit het programma verder versterken. In 2011 is hiervoor de communicatiestrategie verder uitgewerkt.



## BIJLAGE 1: UITGEBRACHTE RAPPORTEN EIND 2010 EN 2011

**Advice on possible activities to be undertaken in the east atlantic flyway** – Dr. Gerard C. Boere, oktober 2010

**Rapport projectinventarisatie – monitoring slibhuishouding Waddenzee** – DHV B.V. De Coulissen, december 2010

**Jaarrapportage 2010 Programma naar een Rijke Waddenzee en Voortgang Uitvoering  
Convenant Mosseltransitie en Natuurherstel**, maart 2011

**Ameland –Natuurlijk Bereikbaar- voorverkenning** - Ir. L.Y. Gelderblom – april 2011

**Meerjarenafspraken Handkokkelvisserij in de Waddenzee**, 1 juni 2011

**Vissen in overvloed** – Uitwerking Miradi Programmaplan naar een Rijke Waddenzee (strategieën, doelen en activiteiten), september 2011

**Data Inventory of the tidal basins in the trilateral wadden sea** – D. Kraft, E.O. Folmer, J. Meyendirks, T. Stiehl, oktober 2011

**Een ruimere jas binnen N2000** – de mogelijkheden voor een ecosysteembenadering voor de vergunningverlening onder de Nbwet – Eelerwoude iov Programma Rijke Waddenzee, 25 november 2011

**Planstudie dijkversterking Waddenzeedijk Texel – zandige oplossing Prins Hendrikpolder** – Hoogheemraadschap Hollands Noorderkwartier – Witteveen+Bos iov Programma Rijke Waddenzee, 13 december 2011

**Effecten van zoetwater op de ecologie en morfologie van de Waddenzee** – eindrapport – Elzinga&Oterdoom iov Deltaprogramma IJsselmeer, Deltaprogramma Waddengebied en Programma Rijke Waddenzee, december 2011

**Clear as Mud: understanding fine sediment dynamics in the Wadden Sea – Action Plan** – Luca van Duren e.a., Waddenacademie, 20 oktober 2011

**Audit Schelpdiertransporten, Analyse beleid, regelgeving en handhaving Eindversie** – S.A.E. Kools e.a. –Grontmij iov Programma Rijke Waddenzee, 23 november 2011

**Ontwikkeling van banken Japanse oesters (Crassostrea gigas) op droogvallende platen in de Waddenzee** – M. van Stralen e.a. – Marinx en Imares iov Programma Rijke Waddenzee, 1 maart 2012





PROGRAMMA NAAR EEN  
RIJKE WADDENZEE