

Werkprogramma 2013

Minder

regeldruk

Meer

ontwikkeling,

innovatie & groei

The logo for Actal, featuring a blue diagonal slash followed by the word "Actal" in a bold, black, sans-serif font.



# Inhoud

Voorwoord

Adviezen op  
verzoek

Internationaal

Inleiding

Signalen van  
bedrijven, burgers  
en professionals



Thema's

Regeldrukbeleid en  
regeldrukaudit



Aanpak

Vooraf toetsen van  
regelgeving



# Voorwoord

Het Werkprogramma 2013 van Actal is geschreven met de Tweede Kamerverkiezingen van 12 september in aantocht. Het werkprogramma is dus tot stand gekomen op een moment dat de politieke prioriteiten van het nieuwe kabinet nog niet bekend zijn.

Wij verwachten dat ook een nieuw kabinet ruimte zal willen maken voor bedrijven, burgers en professionals. Ruimte voor bedrijven om te vernieuwen en om welvaart en werkgelegenheid te creëren. Ruimte voor burgers om zich (verder) te ontwikkelen en te ontplooiën. En ruimte voor professionals om meer armslag te krijgen en slagvaardig en klantgericht te werken. Regeldruk die hierbij in de weg staat, moet worden weggenomen.

Het toekomstige kabinet zal bij het opstellen van een nieuwe aanpak van de regeldruk rekening moeten houden met een aantal maatschappelijke vraagstukken en ontwikkelingen. Wij noemen er in ons werkprogramma vier die relevant zijn voor de aanpak van regeldruk. Ze vormen de rode draad voor onze advisering over hoe het (nieuwe) kabinet de regeldruk van bestaande én voorgenomen wet- en regelgeving in

de komende jaren kan verminderen. Wij hebben er voor gekozen om deze thema's met slechts enkele voorbeelden van adviesprojecten te illustreren. Hierdoor geeft ons werkprogramma enerzijds inzicht in de soort vraagstukken waarover wij het komende jaar willen adviseren. Anderzijds biedt het de flexibiliteit om in te spelen op nieuwe (politieke, economische, technologische) ontwikkelingen.

Er zijn nog steeds regels die knellen of onnodig tot irritatie leiden. Onze doelgroepen *bedrijven, burgers en professionals* zenden ons signalen over regeldruk. Dat is een belangrijke bron voor onze activiteiten. Via onze vernieuwde interactieve website nodigen wij hen uit om te reageren op specifieke ontwikkelingen en knelpunten. Ook kunnen zij ideeën en mogelijke verbeteringen doorgeven. Tot slot houden wij hen op de hoogte van al onze activiteiten en resultaten. Voor en met onze doelgroepen gaan wij voor *minder regeldruk, meer ontwikkeling, innovatie en groei*.

Den Haag, augustus 2012

Jan ten Hoopen  
Collegevoorzitter

Eric Helder  
Collegelid

Lili Doude van Troostwijk  
Collegelid

# Inleiding

**Nederland staat voor grote uitdagingen en veranderingen. De economie moet weer op gang worden gebracht. Het vertrouwen in de financiële markten en de euro moet worden hersteld.**

Op overheidsuitgaven wordt fors bezuinigd. Hervormingen op diverse terreinen en in diverse sectoren liggen in het verschiep, met name op de arbeidsmarkt, woningmarkt, financiële markten en in de zorg. Rollen, taken en verantwoordelijkheden van overheid, bedrijven en burgers worden opnieuw bezien en herijkt om de problemen beter het hoofd te bieden.

Op 12 september 2012 zijn er verkiezingen en daarna zal een nieuw kabinet zijn plannen ontvouwen. Wetten en regels zullen bij de hervormingen en veranderingen een belangrijke rol spelen. Bestaande wet- en regelgeving wordt gewijzigd en nieuwe wordt gemaakt. Dit biedt kansen voor *ontwikkeling, innovatie en groei*. De uitdaging is om bestaande belemmeringen resoluut weg te nemen en nieuwe te voorkomen. Een stevige beoordeling op de gevolgen voor de regeldruk is daarvoor een noodzakelijke voorwaarde. Tempo, samenhang en maatvoering in maatregelen en veranderingen zijn cruciaal. *Minder regeldruk, meer ontwikkeling, innovatie en groei*, dat is ook voor 2012/2013 onze inzet.

# De Burger

**Wij zullen adviseren over de regeldruk van een burger bij het aanvragen van financiële middelen. Het perspectief van de burger is het uitgangspunt.**

Alle vormen van regeldruk, ongeacht de aard en herkomst, worden in beeld gebracht, bijvoorbeeld bij het aanvragen van een uitkering of studiefinanciering, de schuldhelpverlening, de uitvoeringspraktijk (waaronder bejegening) van een inspectie. Zo mogelijk betrekken wij ook de regeldruk als gevolg van het in de particuliere sector aanvragen van financiële middelen, zoals een hypotheek.

Wij streven er naar op basis van het onderzoek een advies uit te brengen over:

- Knelpunten uit wet- en regelgeving.
- Aandachtspunten over de uitvoering en het toezicht.
- Samenhang en coördinatieproblemen als gevolg van het feit dat meerdere overheidsorganisaties betrokken zijn.

Wij beogen ook met het advies initiatieven voor het project 'Van regels naar ruimte' op gang te brengen en te ondersteunen.



# Thema's

De plannen van het nieuwe kabinet bevatten naar verwachting maatregelen die een breed palet aan beleidsvelden betreffen. Wij hebben vier thema's bepaald op basis van een aantal relevante maatschappelijke ontwikkelingen. Hierbij hebben wij een inschatting gemaakt van de kansen en risico's voor het verminderen van regeldruk. Wij streven naar een merkbare en zichtbare vermindering van regeldruk voor *bedrijven, burgers en professionals*.

## 1. Kansen en risico's voor de regeldruk bij herijking van de rollen, taken en verantwoordelijkheden van overheid en samenleving

Bij het oplossen van problemen in Nederland gaat het niet alleen om wat er moet gebeuren. Ook is de vraag wie dat het beste kan doen. Die vraag biedt uitstekende kansen voor vermindering van regeldruk. In een aantal situaties zal de overheid naar verwachting terugtreden, bijvoorbeeld vanwege het besluit om te bezuinigen.

De herijking biedt niet alleen kansen op minder regeldruk. Het risico op een toename ligt ook op de loer. Zo zijn er kennisnemingskosten en gedwongen investeringskosten om de plannen uit te voeren. Er zijn ook risico's op nieuwe verantwoordingslasten en (uitbreiding van) overheidstoezicht. Het beleggen van verantwoordelijkheid bij burger en bedrijfsleven betekent niet automatisch dat bemoeienis van de overheid volledig stopt. In plaats van overheidstoezicht kan bijvoorbeeld toezicht vanuit de markt zelf worden voorgeschreven door middel van verplichte inschakeling van certificeringsinstellingen. Nut en noodzaak van deze verantwoordingslasten en overheidstoezicht, en dus van deze betrokkenheid van de overheid, moeten inzichtelijk worden gemaakt (nuloptie). Duidelijk moet zijn dat de overheid met wetgeving in staat is om het beoogde doel te bereiken.

Wij adviseren in 2012/2013 over:

- Regelrust en de nuloptie (d.w.z. is er een taak voor de overheid en is regelgeving het meest aangewezen instrument?).
- Minder-belastende alternatieven voor regelgeving die kunnen worden ingezet bij de flexibilisering van de arbeidsmarkt.

## 2. Kansen en risico's voor de regeldruk door decentralisaties binnen de overheid

Niet alleen in de relatie tussen overheid, burger en bedrijfsleven veranderen rollen, taken en verantwoordelijkheden. Ook binnen de overheid gaat dat gebeuren, bijvoorbeeld als gevolg van het organiseren van de uitvoering dichterbij de burger. De burger, de professional en het bedrijf zijn niet rechtstreeks bij de wijzigingen betrokken. Toch zijn er gevolgen voor hen.

Er is een trend naar het decentraliseren van taken (van Rijk naar provincie of gemeente). Oogmerk is het vergroten van maatwerk in beleid, uitvoering en toezicht. Een risico is dat dit gepaard gaat met minder uniformiteit en een hogere regeldruk.

De wijzigingen in de uitvoering hebben gevolgen voor bedrijf en burger. Zij blijven niet beperkt tot kennismakingskosten. Decentralisatie kan er toe leiden dat bedrijven te maken krijgen met regelgeving die verschilt per gemeente. Deze geringere uniformiteit kan de regeldruk voor hen vergroten. Onze inzet is dat het kabinet de decentralisaties zo lastenluw mogelijk laat zijn.

Wij adviseren in 2012/2013 over:

- Decentralisatie van de jeugdhulp.
- Regionale uitvoeringsdiensten (RUD's).

## 3. Kansen en risico's voor de regeldruk door toename van verantwoording, registratie en controle

De genoemde ontwikkelingen en veranderingen raken niet uitsluitend de (administratieve) verplichtingen van bedrijf en burger. Ook niet wanneer overheden zeggen een ruimer beroep te gaan doen op de eigen verantwoordelijkheid en de zelfredzaamheid van burgers en bedrijf. Een beroep op de eigen verantwoordelijkheid moet in beginsel leiden tot een afscheid van overheidsbemoedening. En dat is een kans op minder regeldruk.

Er is een risico dat op verschillende manieren toch nog informatie van burgers, bedrijven, instellingen en professionals over bijvoorbeeld veiligheid, inkomen en klantvriendelijkheid gevraagd zal worden. Mogelijke reden daarvoor is de maatschappelijke behoefte aan transparantie en controle. Verantwoording, registratie en controle behoeven daarom extra aandacht om te voorkomen dat verbeteringen van ruimte voor ontwikkelingen en groei uiteindelijk resulteren in meer regeldruk en irritatie. Wij zullen deze ontwikkelingen nauwlettend volgen en proberen deze risico's weg te (laten) nemen.

Wij adviseren in 2012/2013 over:

- Mogelijkheden en gevolgen van een vergroting van de huidige controle-tolerantie.
- Regeldruk die ontstaat bij het aanvragen van financiële middelen door burgers en bedrijven.

#### 4. Kansen en risico's voor het vergroten van de ruimte voor ontwikkeling, innovatie en groei van bedrijven en burgers

Regelgeving kan een belangrijke belemmerende factor zijn voor productontwikkeling, voor (proces)innovatie, en voor het ontstaan van of toetreden tot nieuwe markten. Dit kan bijvoorbeeld ten koste gaan van de gewenste verduurzaming en vergroening van producten en diensten. Ook kan zij in de weg staan van een efficiëntere inzet van middelen in de (semi-) publieke sector. De regelgeving vormt dan een belemmering voor het herstel van het structurele groeivermogen van de Nederlandse economie.

Onze inzet is om bestaande drempels weg te (laten) nemen om ontwikkeling, innovatie en groei mogelijk te maken. Wij willen zo bijdragen aan de verbetering van het ondernemers- en innovatieklimaat.

Wij adviseren in 2012/2013 over:

- De regeldruk die een belemmering vormt voor vernieuwing (inclusief verduurzaming) van producten en diensten.
- De toekomstbestendigheid van regelgeving op de arbeidsmarkt.
- Regeldruk die vernieuwing belemmert in (semi-) publieke sectoren zoals de zorg.



# Het Bedrijf

**Wij zullen adviseren over regeldruk in specifieke sectoren, zoals de metaal en de logistiek. Met een sectorscan regeldruk is het perspectief van de onderneming het uitgangspunt.**

Alle vormen van regeldruk, ongeacht de aard en herkomst, worden in beeld gebracht, zoals milieuvorschriften, arborichtlijnen, ruimtelijke ordening, de uitvoeringspraktijk (waaronder bejegening) van een inspectie.

Wij streven er naar op basis van het onderzoek een advies uit te brengen over:

- Sectorspecifieke knelpunten uit wet- en regelgeving.
- Sectorspecifieke aandachtspunten over de uitvoering en het toezicht.
- Samenhang en coördinatieproblemen als gevolg van het feit dat meerdere overheidslagen en overheidsorganisaties betrokken zijn.

Wij beogen ook met het advies initiatieven voor het project 'Van regels naar ruimte' op gang te brengen en te ondersteunen.

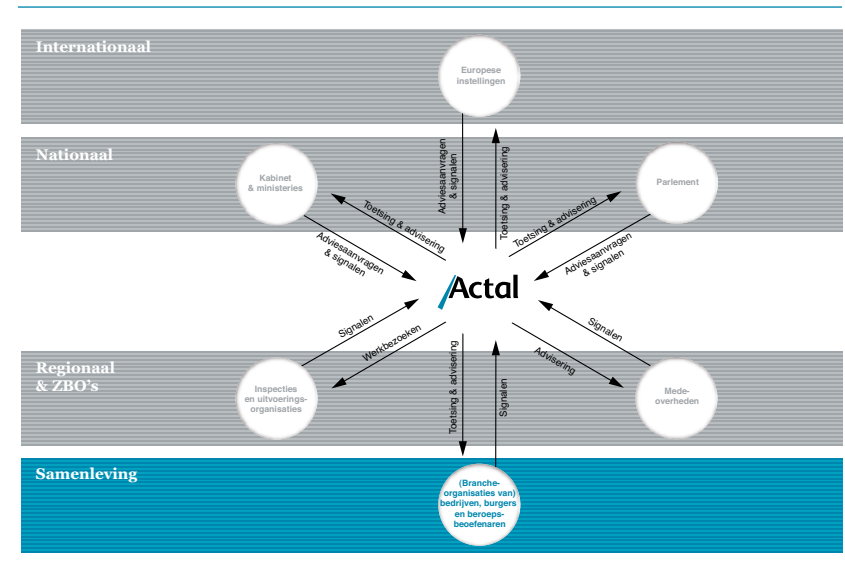


# Aanpak

De vier thema's maken duidelijk waarop de komende periode onze focus ligt. Wij gebruiken deze focus bij de invulling van onze missie en adviestaken.

Daarbij geldt: geen dogmatiek, maar praktisch en gericht op resultaat. Met voldoende flexibiliteit om op de actualiteit in te spelen. Met een luisterend oor voor bedrijven, burgers en professional. En met oog voor nieuwe ontwikkelingen, kansen en bedreigingen. Wij doen dit samen met onze doelgroepen en andere relevante partijen (het speelveld). Wij adviseren zowel gevraagd als ongevraagd.

FIGUUR  
Speelveld Actal



# Adviezen op verzoek

**Naast het uitbrengen van adviezen uit eigen beweging, adviseren wij ook op verzoek.**

Kabinet en Eerste en Tweede Kamer der Staten-Generaal kunnen ons om advies vragen. Inmiddels zijn adviezen gevraagd over de volgende onderwerpen:

- Beleving van bureaucratie onder leraren.
- Merkbaarheid van minder regeldruk.
- Regeldruk van bedrijfssectoren (metaal, logistiek).

# Signalen van bedrijven, burgers en professionals

Wij onderzoeken in 2012/2013 in ieder geval de volgende signalen:

## - Kinderopvang

Er is sprake van uitvoeringsproblemen rondom het aanvragen van een nieuw Landelijk Registratie Kinderopvang (LRK)-nummer en het samenvoegen van kinderen uit de buitenschoolse opvang (BSO) en kinderdagverblijven (KDV).

## - Hygiëncodes

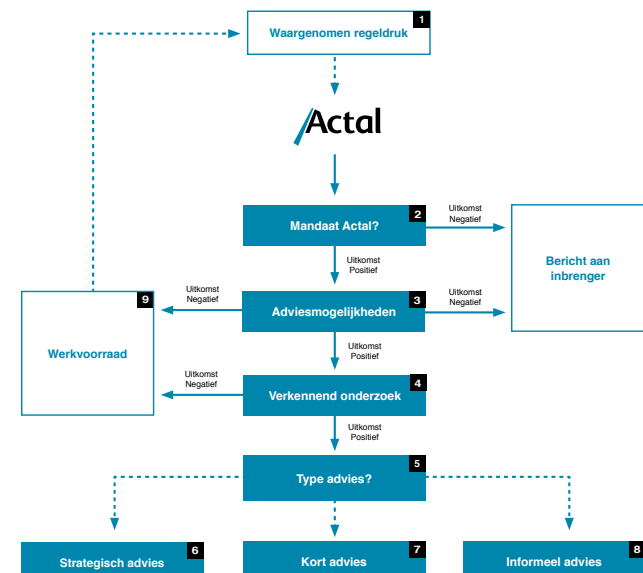
De niet wettelijk verplichte kritische grenswaarden (bij gekoelde opslag en onderkoelde presentatie van levensmiddelen in de detailhandel) die in een hygiëncode moeten worden opgenomen, zouden in Nederland onnodig strenger zijn dan in andere lidstaten.

## - Gevelreinigers

Hebben zij bij de uitvoering van reinigingswerkzaamheden last van onnodige regeldruk en nalevingskosten?

De voortgang van de behandeling van de signalen kan via de website worden gevolgd. Ook is daar de mogelijkheid om op de signalen te reageren.

**FIGUUR**  
Behandeling van de signalen



# De Beroepsbeoefenaar

**Wij zullen adviseren over de regeldruk van de verpleegkundige.  
Wij hebben onderzoek verricht naar de regeldruk vanuit het  
perspectief van deze beroepsbeoefenaar.**

Dit onderzoek geeft inzicht in de regeldruk die de verpleegkundige in een ziekenhuis ervaart en een top 3 hiervan. Ook is er inzicht in de oorzaken van de regeldruk.

Wij streven er naar op basis van het inzicht in de ervaren regeldruk advies uit te brengen over concrete mogelijkheden om de regeldruk van ziekenhuisverpleegkundigen te verminderen. Het doel is te komen tot adviezen die herkenbaar zijn voor de verpleegkundigen en die een merkbaar effect hebben op hun regeldruk.

Wij beogen ook met het advies initiatieven voor het project 'Van regels naar ruimte' op gang te brengen en te ondersteunen.



# Regeldrukbeleid en regeldrukaudit

**Na de verkiezingen van september 2012 zal het nieuwe kabinet in 2012/2013 naar verwachting met een nieuw programma komen ter reductie van de regeldruk.**

Wij brengen over dit programma een advies uit. Verder hebben wij de taak om te adviseren over de borging van de beoordeling van regeldruk op de departementen. Deze regeldrukaudit hebben wij in 2011 en begin 2012 uitgevoerd. Wij gaan in 2012/2013 de regeldrukaudit voor de komende jaren voorbereiden.

# Vooraf toetsen van regelgeving

**Wij toetsen in 2012/2013 - voordat de regels definitief zijn - belangrijke wet- en regelgeving op de gevolgen voor de regeldruk. Bij de beoordeling kijken wij naar kansen en bedreigingen.**

Bij de selectie van (wets)voorstellen hanteren wij de focus op de vier thema's als een van de criteria. Dat doen wij ook voor wetgevingsinitiatieven die in de Tweede Kamer ontstaan.

Wij toetsen voorgenomen wet- en regelgeving aan de hand van de volgende vragen:

- Nuloptie: Is er een taak voor de overheid en is regelgeving het meest aangewezen instrument?
- Is de regeldruk proportioneel ten opzichte van het beleidsdoel? Zijn er minder-belastende alternatieven mogelijk?
- Is gekozen voor een passende uitvoeringswijze met het oog op de dienstverlening?

# Internationaal

**Regeldruk wordt in belangrijke mate veroorzaakt door regels en richtlijnen van de EU. Onze aandacht en inzet beperkt zich daarom niet tot de nationale ontwikkelingen en regelgeving.**

Wij wenden onze kennis, expertise en invloed ook aan om de bestaande regeldruk vanuit Europa te beperken en nieuwe regeldruk te voorkomen.

Wij nemen daartoe deel aan de High Level Group of Independent Stakeholders on Administrative Burdens (de zogenaamde Stoiber-groep). Tevens informeren wij desgevraagd de Europese Commissie en het Europees Parlement over de Nederlandse ervaringen met het verminderen van regeldruk en over de mogelijkheden van een succesvolle Europese aanpak van regeldruk.



# Colofon

.....  
**Tekst en redactie**

Actal, Den Haag

.....  
**Concept en realisatie**

VormVijf, Den Haag

.....  
**Fotografie**

Inge van Mill, Den Haag

.....  
**Actal**

Lange Voorhout 58

Den Haag

Postbus 16228

2500 BE Den Haag

.....  
T (070) 310 86 66

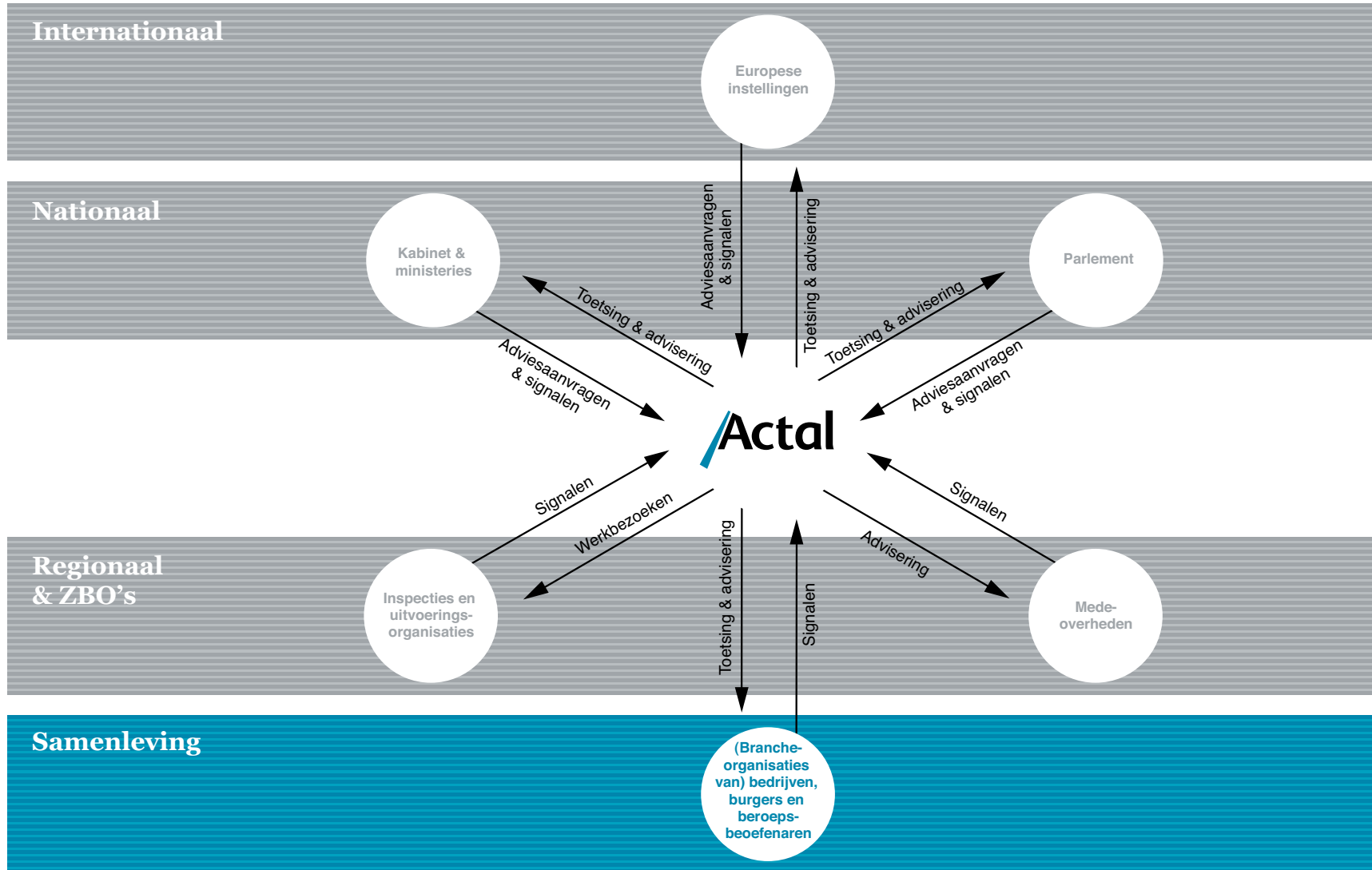
F (070) 310 86 79

E [info@actal.nl](mailto:info@actal.nl)

I [www.actal.nl](http://www.actal.nl)

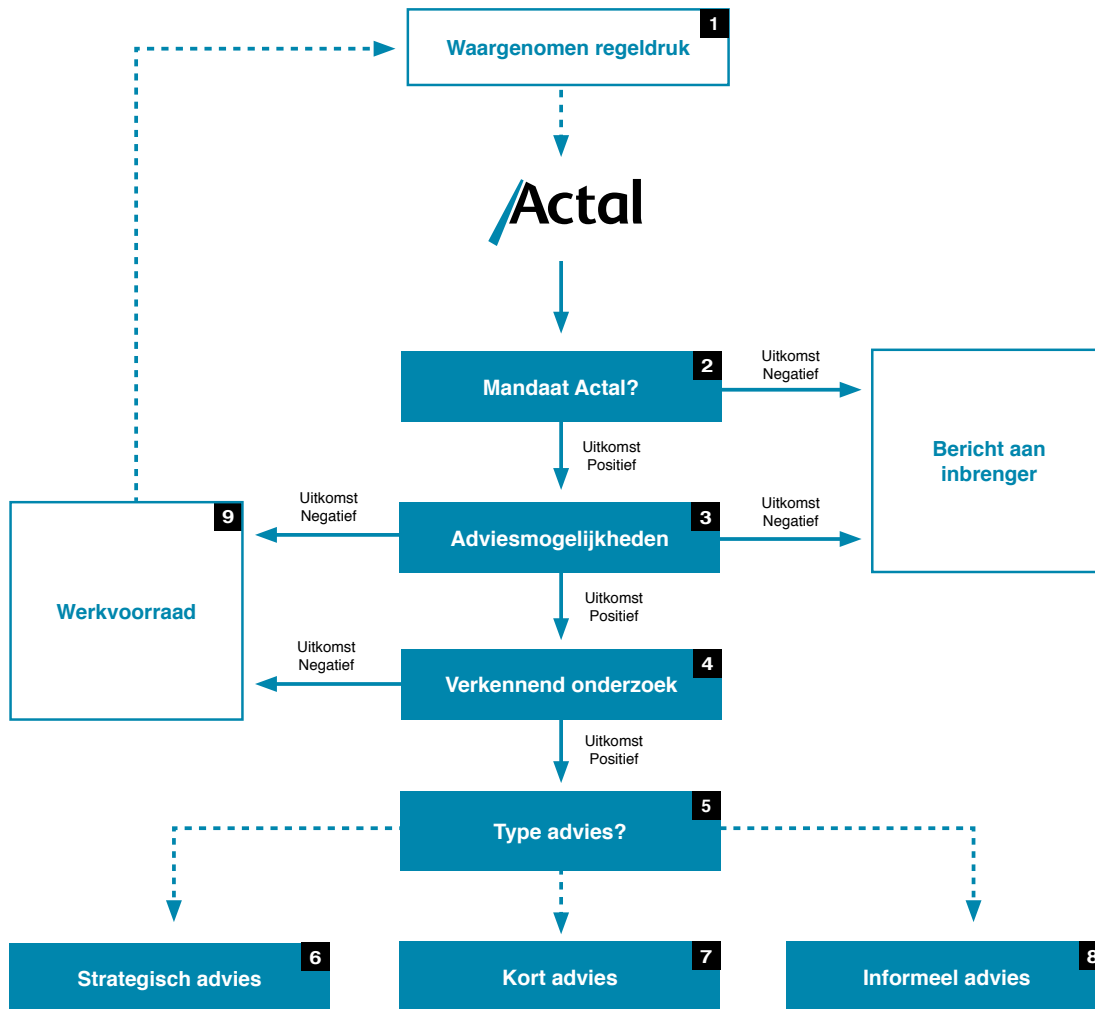
.....  
© 2012 Actal, Den Haag

FIGUUR  
Speelveld Actal



## FIGUUR

### Behandeling van de signalen



#### Toelichting

##### 1. Waargenomen regeldruk

Bronnen: branche-, belangen- en vakorganisaties, Antwoord voor Bedrijven, Kamer van Koophandel.

##### 2. Mandaat Actal?

Actal beoordeelt of de waargenomen regeldruk tot het werkteerrein van Actal behoort.

##### 3. Adviesmogelijkheden

Actal schat in of het mogelijk zal zijn om een advies over dit onderwerp uit te brengen.

##### 4. Verkennend onderzoek

Actal voert een verkennend onderzoek uit. We kijken of:

- het gaat om een probleem dat door de regelgeving wordt veroorzaakt;
- dit probleem structureel is;
- wij minderbelastende alternatieven zien.

Bij een negatieve uitkomst wordt geen verder onderzoek uitgevoerd. Het onderwerp wordt in de werkvoorraad gezet.

##### 5. Type advies?

Actal bepaalt welk type advies het meest geschikt is om de waargenomen regeldruk te verminderen.

##### 6. Strategisch advies

Wanneer Actal eigen onderzoek doet – vaak bij complexere vraagstukken – kiest het college voor een strategisch advies.

##### 7. Kort advies

Als het gaat om onderzoek naar waargenomen regeldruk op basis van signalen uit de samenleving, kiest Actal vaak voor een kort advies (als oorzaak en alternatief duidelijk zijn).

##### 8. Informeel advies

In sommige gevallen is een advies effectiever wanneer dit informeel wordt gegeven. Als het college van oordeel is dat het doel – vermindering van de regeldruk – beter gediend is met een informeel advies, kan Actal hiervoor kiezen.

##### 9. Werkvoorraad

Bevat signalen van waargenomen regeldruk die niet of nog niet worden onderzocht. Bij nieuwe signalen over eenzelfde of aanverwant onderwerp worden deze eerdere signalen opnieuw bekeken.

## Missie

Actal, het Adviescollege toetsing regeldruk, adviseert de regering en Staten-Generaal om de regeldruk voor bedrijven, burgers, en beroepsbeoefenaren in de zorg, onderwijs, veiligheid en sociale zekerheid, zo laag mogelijk te maken. Actal wil daarmee bijdragen aan een samenleving waarin de overheid haar doelen verwezenlijkt en tegelijk mensen zo min mogelijk door regels worden belemmerd. Actal kiest de onderwerpen waarover het advies uitbrengt, mede op basis van signalen uit de samenleving. Het zoekt nieuwe mogelijkheden om de regeldruk in Nederland te beperken en daagt regelgevers uit deze mogelijkheden te benutten. Het adviescollege werkt samen met organisaties binnen en buiten Nederland, waaronder zijn zusterorganisaties in andere Europese lidstaten.

## Adviestaken

Het College heeft tot taak de regering of beide Kamers der Staten-Generaal te adviseren:

- a. over het systeem van beoordeling van de effecten van voorgenomen wet- en regelgeving voor de regeldruk voor bedrijfsleven, burgers en beroepsbeoefenaren in de sectoren zorg, onderwijs, veiligheid en sociale zekerheid;
- b. over de gevolgen van voorgenomen wet- en regelgeving voor de regeldruk voor bedrijfsleven, burgers en beroepsbeoefenaren in de sectoren zorg, onderwijs, veiligheid en sociale zekerheid, in overleg met de minister die het aangaat en indien die gevolgen naar verwachting omvangrijk zijn;
- c. over strategische vraagstukken op het terrein van regeldruk, mede op basis van signalen uit het bedrijfsleven en georganiseerde verbanden van burgers en beroepsbeoefenaren in de sectoren zorg, onderwijs, veiligheid en sociale zekerheid.

