



Auditdienst Rijk  
*Ministerie van Financiën*

Accountantsrapport bij Voortgangsrapportage 11 PMR  
Project Mainportontwikkeling Rotterdam

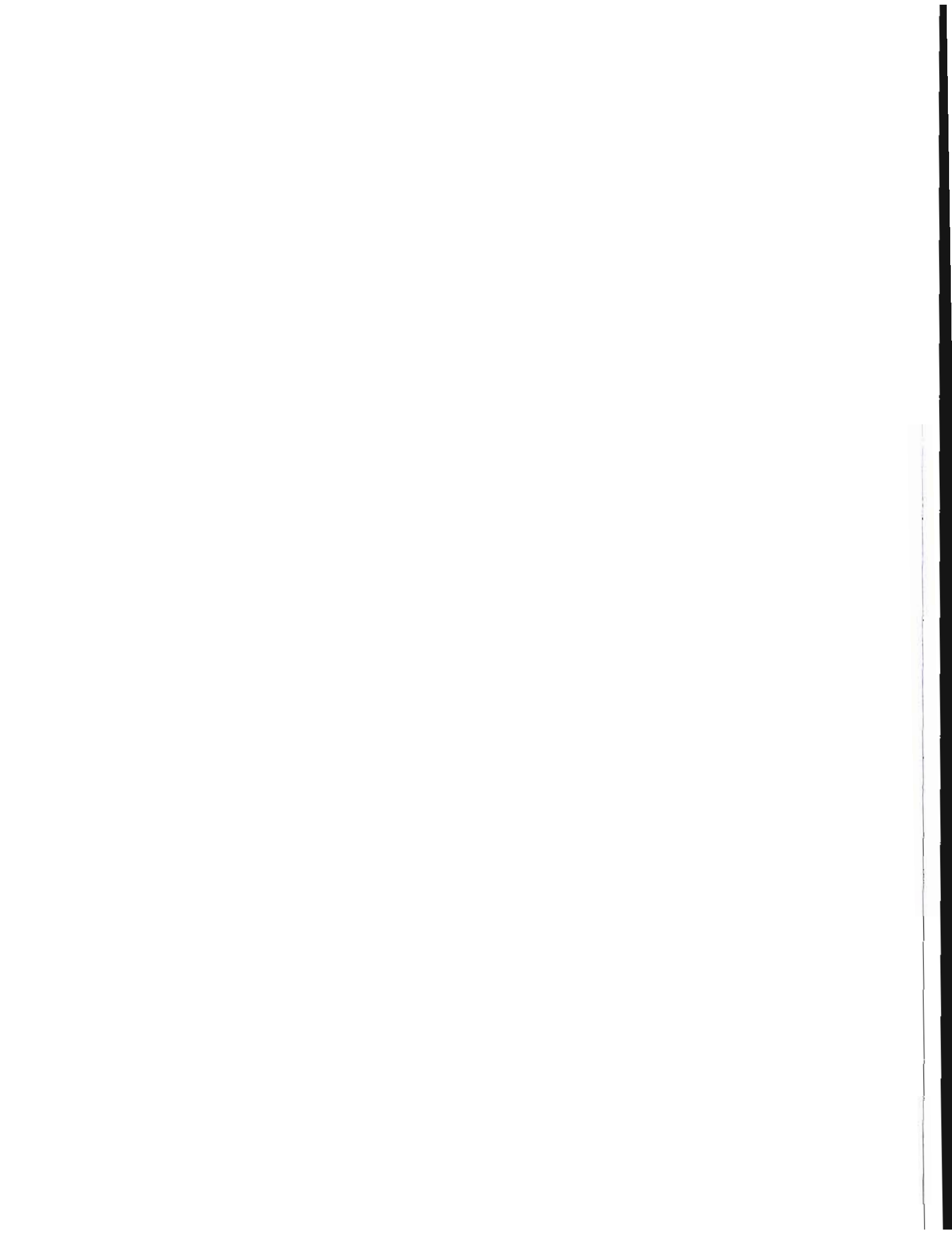
Uitgebracht ten behoeve van de Tweede Kamer der Staten-Generaal

Datum 9 oktober 2012  
Rapportnr. ADR/2012/731



## Inhoud

<b>Voorwoord</b> .....	5
<b>1 Hoofdpijnen onderzoeksresultaten</b> .....	6
<b>2 Inleiding</b> .....	7
<b>3 Controleverklaring van de onafhankelijke accountant bij de financiële verantwoording over de periode 1 juli 2011 tot en met 30 juni 2012</b> .....	8
<b>4 De volledigheid en de totstandkoming van de in de voortgangsrapportage 11 opgenomen informatie en de beheersing en het beheer van het project</b> .....	10
4.1 Inleiding.....	10
4.2 Criteria .....	10
4.3 Samenvatting van de verrichte werkzaamheden .....	11
4.3.1 De volledigheid van de in de voortgangsrapportage opgenomen financiële en niet-financiële informatie .....	11
4.3.2 Het proces van totstandkoming van de in de voortgangsrapportage opgenomen niet-financiële informatie .....	11
4.3.3 De beheersing en het beheer van het project .....	11
4.4 Conclusies .....	12
4.4.1 De volledigheid van de in de voortgangsrapportage opgenomen financiële en niet-financiële informatie .....	12
4.4.2 Het proces van totstandkoming van de in de voortgangsrapportage opgenomen niet-financiële informatie .....	12
4.4.3 De beheersing en het beheer van het project .....	12
4.5 Bevindingen .....	12
<b>Bijlage: Voortgangsrapportage 11 PMR</b> .....	20



## Voorwoord

In de Regeling grote projecten wordt in het kader van de voortgangsrapportage een oordeel gevraagd over een aantal nader benoemde aspecten. In relatie tot de geldende beroepsregels voor accountants leidt dit in beginsel tot een assurance-opdracht.

Op grond van de beroepsregels hebben wij de opdracht tweeledig verdeeld en rapporteren wij als volgt:

- een controleverklaring bij de verantwoording van verplichtingen, uitgaven en ontvangsten over de periode 1 juli 2011 tot en met 30 juni 2012;
- een assurance-rapportage met conclusies (met onderliggende bevindingen) over de volledigheid en het totstandkomingsproces van de informatie in de voortgangsrapportage 11 en de beheersing en het beheer van het Project Mainportontwikkeling Rotterdam (PMR) in de periode 1 juli 2011 tot en met 30 juni 2012.

Hoofdstuk 1 bevat de hoofdlijnen van de onderzoeksresultaten.

Hoofdstuk 2 betreft de inleiding met de vermelding van de onderzoeksopdracht en de beschrijving van het object van onderzoek.

In hoofdstuk 3 is de controleverklaring bij de verantwoording van verplichtingen, uitgaven en ontvangsten opgenomen.

In hoofdstuk 4 zijn conclusies geformuleerd met betrekking tot:

- de volledigheid van de financiële en niet-financiële informatie in de voortgangsrapportage 11 in relatie tot de gestelde eisen in de Regeling grote projecten;
- het proces van totstandkoming van de niet-financiële informatie;
- de beheersing en het beheer van het project.

## 1 Hoofdpijnen onderzoeksresultaten

De hoofdpijnen van de in het onderhavige accountantsrapport opgenomen onderzoeksresultaten zijn:

- Er is een goedkeurende controleverklaring afgegeven bij de in de periode 1 juli 2011 tot en met 30 juni 2012 verantwoorde verplichtingen, uitgaven en ontvangsten.
- De in artikel 12 van de Regeling grote projecten voorgeschreven financiële en niet-financiële informatie is opgenomen in de voortgangsrapportage.
- De in de voortgangsrapportage 11 opgenomen niet-financiële informatie is ordelijk, controleerbaar en deugdelijk tot stand gekomen.
- De opzet, het bestaan en de werking van de beheersing en het beheer van het Project Mainportontwikkeling Rotterdam (PMR) voldeed in de periode 1 juli 2011 tot en met 30 juni 2012 aan de eisen zoals gesteld in het binnen het ministerie van IenM vastgestelde beheersmodel.

Wij merken hierbij wel op dat de beheersing van het deelproject BRG door het ministerie van IenM beperkt is geëxpliciteerd in het beheersmodel. Het ministerie heeft aangegeven de daadwerkelijke beheersing zo spoedig mogelijk nader te expliciteren en dit vast te leggen in het beheersmodel. Vervolgens is het van belang dat de beheersing van het deelproject BRG en de documentatie van deze beheersing, conform het aangepaste beheersmodel plaatsvindt.

Verder maken wij hier nog melding van de volgende bevinding en bijbehorende aanbeveling:

EL&I heeft met de provincie Zuid-Holland (PZH) afgesproken dat het uitvoeringsprogramma 750ha, en daarmee ook de planning voor het Buitenland van Rhoon (600ha), wordt geactualiseerd. Wij bevelen aan om bij deze actualisatie de uitkomsten van een eventueel onderzoek naar het risicoprofiel van de planning mee te nemen.

## 2 Inleiding

### *Opdracht*

Het Project Mainportontwikkeling Rotterdam (PMR) is door de Tweede Kamer der Staten-Generaal op 14 december 1999 als groot project aangewezen. In het kader van de Regeling grote projecten dient bij de voortgangsrapportages periodiek een accountantsrapport gevoegd te worden met een oordeel over:

- de kwaliteit en de volledigheid van de in de voortgangsrapportage opgenomen financiële en niet-financiële informatie;
- de beheersing en het beheer van het project, waaronder begrepen de toereikendheid van de projectorganisatie, de kwaliteit van de bestuurlijke informatievoorziening, de werking van de administratieve organisatie en de werking van het systeem van interne controle.

Het onderzoek is uitgevoerd door de Auditdienst Rijk (ADR) in opdracht van de Minister van Infrastructuur en Milieu (IenM).

### *Beschrijving van het object van onderzoek*

Wij hebben voortgangsrapportage 11 met als peildatum 30 juni 2012, die als bijlage bij dit rapport is gevoegd, onderzocht. Deze voortgangsrapportage is opgesteld onder de verantwoordelijkheid van de Minister van IenM.

De beheersing en het beheer van het project, zoals dat in de periode 1 juli 2011 tot en met 30 juni 2012 plaatsvond, is eveneens door ons onderzocht.

Het is onze verantwoordelijkheid om:

- een controleverklaring af te geven met betrekking tot de in de voortgangsrapportage 11 verantwoorde verplichtingen, uitgaven en ontvangsten over de periode 1 juli 2011 tot en met 30 juni 2012;
- conclusies te formuleren over:
  - o de volledigheid van de in de voortgangsrapportage 11 opgenomen financiële en niet-financiële informatie in relatie tot de eisen gesteld in artikel 12 van de Regeling grote projecten;
  - o het proces van totstandkoming (ordelijk, controleerbaar en deugdelijk) van de in de voortgangsrapportage 11 opgenomen niet-financiële informatie;
  - o de beheersing en het beheer van het project in de periode 1 juli 2011 tot en met 30 juni 2012.

### 3 Controleverklaring van de onafhankelijke accountant bij de financiële verantwoording over de periode 1 juli 2011 tot en met 30 juni 2012

's-Gravenhage, 9 oktober 2012

Afgegeven ten behoeve van de Tweede Kamer der Staten-Generaal.

Wij hebben de financiële verantwoording over de periode 1 juli 2011 tot en met 30 juni 2012 van het Project Mainportontwikkeling Rotterdam gecontroleerd. Deze financiële verantwoording bestaat uit de tabellen 3 tot en met 5, zoals opgenomen in paragraaf 4.3 'Financiën' van Voortgangsrapportage 11 (opgenomen als bijlage bij dit rapport). De financiële verantwoording is opgesteld onder verantwoordelijkheid van de Minister van Infrastructuur en Milieu.

#### **Verantwoordelijkheid van de Minister van Infrastructuur en Milieu**

De Minister van Infrastructuur en Milieu is verantwoordelijk voor het opstellen van deze financiële verantwoording, in overeenstemming met de vereisten voor financiële verslaggeving zoals opgenomen in de comptabiliteitswet en de Regeling grote projecten. De Minister is tevens verantwoordelijk voor de comptabele rechtmatigheid en voor een zodanige interne beheersing als zij noodzakelijk acht, om het opstellen van de financiële verantwoording mogelijk te maken zonder afwijkingen van materieel belang als gevolg van fraude of fouten.

#### **Verantwoordelijkheid van de accountant**

Onze verantwoordelijkheid is het geven van een oordeel over de financiële verantwoording op basis van onze controle. Wij hebben onze controle verricht in overeenstemming met Nederlands recht, waaronder de Nederlandse controlestandaarden. Dit vereist dat wij voldoen aan de voor ons geldende ethische voorschriften en dat wij onze controle zodanig plannen en uitvoeren dat een redelijke mate van zekerheid wordt verkregen over de juistheid, de volledigheid en de comptabele rechtmatigheid van de financiële verantwoording.

Een controle omvat het uitvoeren van werkzaamheden ter verkrijging van controle-informatie over de bedragen en toelichtingen in de financiële verantwoording. De geselecteerde werkzaamheden zijn afhankelijk van de door de accountant toegepaste oordeelsvorming, met inbegrip van het inschatten van de risico's dat de financiële verantwoording een afwijking van materieel belang bevat als gevolg van fraude of fouten.

Bij het maken van deze risico-inschattingen neemt de accountant de interne beheersing in aanmerking die relevant is voor het opmaken van de financiële verantwoording door de Minister, gericht op het opzetten van controlewerkzaamheden die passend zijn in de omstandigheden.

Deze risico-inschattingen hebben echter niet tot doel een oordeel tot uitdrukking te brengen over de effectiviteit van de interne beheersing van het ministerie. Een controle omvat tevens het evalueren van de geschiktheid van de gebruikte



grondslagen voor de financiële verslaglegging en van de redelijkheid van de door de Minister gemaakte schattingen.

Wij zijn van mening dat de door ons verkregen controle-informatie voldoende geschikt is om een onderbouwing voor ons oordeel te bieden.

### **Oordeel**

Naar ons oordeel is de financiële verantwoording van het Project Mainportontwikkeling Rotterdam in alle van materieel belang zijnde aspecten opgesteld in overeenstemming met de vereisten voor financiële verslaggeving, zoals opgenomen in de comptabiliteitswet en de Regeling grote projecten en is een redelijke mate van zekerheid verkregen over de juistheid, de volledigheid en de comptabele rechtmatigheid van deze financiële verantwoording.

Auditdienst Rijk  
Ministerie van Financiën

drs. T.L. Enting-Beijering RA

## 4 De volledigheid en de totstandkoming van de in de voortgangsrapportage 11 opgenomen informatie en de beheersing en het beheer van het project

### 4.1 Inleiding

In dit hoofdstuk zijn conclusies geformuleerd met betrekking tot de volledigheid van de financiële en niet-financiële informatie in de bijgevoegde voortgangsrapportage in relatie tot de gestelde eisen in de Regeling grote projecten, met betrekking tot het proces van totstandkoming van de niet-financiële informatie en met betrekking tot de beheersing en het beheer van het project.

De Minister van IenM is verantwoordelijk voor het opstellen van de voortgangsrapportage en voor de beheersing en het beheer van het project.

Wij hebben ons onderzoek verricht in overeenstemming met Nederlands recht, waaronder Standaard 3000 'Assurance-opdrachten anders dan opdrachten tot controle en beoordeling van historische financiële informatie'. Dienovereenkomstig hebben wij ons onderzoek zodanig gepland en uitgevoerd dat een redelijke zekerheid is verkregen voor onze conclusies met betrekking tot de door ons onderzochte punten. Een assurance-opdracht omvat onder meer een onderzoek door middel van deelwaarnemingen van relevante gegevens.

Wij zijn van mening dat de door ons verkregen assurance-informatie voldoende en geschikt is als basis voor onze conclusies.

### 4.2 Criteria

De volledigheid van de in de voortgangsrapportage 11 opgenomen financiële en niet-financiële informatie is beoordeeld aan de hand van de eisen die hieraan worden gesteld in de Regeling grote projecten.

Met betrekking tot de totstandkoming van niet-financiële informatie geldt dat de desbetreffende informatie op een ordelijke, controleerbare en deugdelijke wijze tot stand dient te komen. De belangrijkste in dat kader vast te stellen aspecten zijn of:

- de verantwoordelijkheden en bevoegdheden goed in het totstandkomingsproces zijn belegd;
- het totstandkomingsproces achteraf reconstrueerbaar is;
- de informatie die als uitkomst van het totstandkomingsproces is opgeleverd op volledige en juiste wijze in de voortgangsrapportage is opgenomen.

Verder geldt dat de niet-financiële informatie niet strijdig mag zijn met de in de voortgangsrapportage 11 opgenomen financiële informatie. Waar nodig dient de niet-financiële informatie te zijn voorzien van een duidelijke bronvermelding.

De beheersing en het beheer van het project is door ons beoordeeld aan de hand van het specifiek voor PMR ontwikkelde beheersmodel. Dit beheersmodel beschrijft onder andere de inrichting van de projectorganisatie en de beheersmaatregelen met betrekking tot het risicomanagement, de planning en de voortgangsbewaking, de interne informatievoorziening, het budgetbeheer en het beheer van de post onvoorzien en de toepassing van het instrument auditing.

### **4.3 Samenvatting van de verrichte werkzaamheden**

#### **4.3.1 *De volledigheid van de in de voortgangsrapportage opgenomen financiële en niet-financiële informatie***

Ter zake van de volledigheid van de in de voortgangsrapportage opgenomen financiële en niet-financiële informatie, zijn wij nagegaan of de volgens artikel 12 van de Regeling grote projecten op te nemen informatie is opgenomen in de voortgangsrapportage 11.

#### **4.3.2 *Het proces van totstandkoming van de in de voortgangsrapportage opgenomen niet-financiële informatie***

Ter zake van de in de voortgangsrapportage 11 opgenomen niet-financiële informatie zijn wij nagegaan dat deze informatie ordelijk, controleerbaar en deugdelijk tot stand is gekomen.

Voorts zijn wij nagegaan of de opgenomen niet-financiële informatie niet strijdig is met de financiële informatie in de voortgangsrapportage 11.

#### **4.3.3 *De beheersing en het beheer van het project***

Wij hebben de opzet, het bestaan en de werking van specifieke onderdelen van de projectorganisatie - waaronder de administratieve processen en interne controlemaatregelen - beoordeeld aan de hand van het binnen het ministerie van IenM vastgestelde beheersmodel, door middel van interviews en de beoordeling van de relevante documentatie ter zake.

Wij hebben hierbij met name aandacht besteed aan de inrichting van de projectorganisatie en de beheersmaatregelen met betrekking tot het risicomanagement, de informatievoorziening, de planning en voortgangsbewaking, de toepassing van het instrument auditing en het budgetbeheer.

#### **4.4 Conclusies**

Op grond van ons onderzoek komen wij tot de volgende conclusies:

##### *4.4.1 De volledigheid van de in de voortgangsrapportage opgenomen financiële en niet-financiële informatie*

De in artikel 12 van de Regeling grote projecten voorgeschreven financiële en niet-financiële informatie is opgenomen in de voortgangsrapportage 11.

##### *4.4.2 Het proces van totstandkoming van de in de voortgangsrapportage opgenomen niet-financiële informatie*

De in de voortgangsrapportage 11 opgenomen niet-financiële informatie is ordelijk, controleerbaar en deugdelijk tot stand gekomen.

Wij hebben vastgesteld dat de in de voortgangsrapportage 11 opgenomen niet-financiële informatie, voor zover wij dat kunnen beoordelen, niet strijdig is met de in de voortgangsrapportage 11 opgenomen financiële informatie.

##### *4.4.3 De beheersing en het beheer van het project*

De opzet, het bestaan en de werking van de beheersing en het beheer van PMR voldeed in de periode 1 juli 2011 tot en met 30 juni 2012 aan de eisen zoals gesteld in het binnen het ministerie van IenM vastgestelde beheersmodel.

Wij merken hierbij wel op dat de beheersing van het deelproject BRG door het ministerie van IenM beperkt is geëxpliciteerd in het beheersmodel. Het ministerie heeft aangegeven de daadwerkelijke beheersing zo spoedig mogelijk nader te expliciteren en dit vast te leggen in het beheersmodel. Vervolgens is het van belang dat de beheersing van het deelproject BRG en de documentatie van deze beheersing, conform het aangepaste beheersmodel plaatsvindt.

#### **4.5 Bevindingen**

##### **De beheersing en het beheer van het project**

###### Rijksrol coördinerend en vakministerie van IenM

IenM is het coördinerend ministerie voor PMR als geheel. IenM is het vakministerie voor het deelproject Landaanwinning inclusief de Natuurcompensatie en - sinds de departementale herindeling per 14 oktober 2010 - ook het vakministerie voor het deelproject BRG.

Het Havenbedrijf Rotterdam (HbR) realiseert het deelproject Landaanwinning voor eigen rekening en risico. De Natuurcompensatie wordt uitgevoerd door Rijkswaterstaat (RWS). De uitvoeringsorganisatie voor het deelproject BRG is de gemeente Rotterdam. Voor de uitvoering van dit deelproject draagt de gemeente Rotterdam de verantwoordelijkheid en het risico.

Voor de afgesproken verantwoordelijkheidsverdeling inzake PMR verwijzen wij naar de Basissrapportage PMR (Tweede Kamer, vergaderjaar 2005-2006, 24 691, nr. 75), in het bijzonder naar de hoofdstukken 5 'Afspraken PMR-partners' en 6 'Rijksrollen'.

Hieruit blijkt onder andere het volgende:

*De minister van VenW (nu IenM) is verantwoordelijk voor coördinatie van het integrale project, de communicatie met de Tweede Kamer en de voorbereiding van de besluitvorming ten aanzien van de PKB. Deze verantwoordelijkheden betreffen meer concreet:*

- *Informatievoorziening en rapportage over PKB-samenhang PMR richting de Tweede Kamer;*
- *Zorgdragen voor interdepartementale besluitvorming over PMR;*
- *Coördinatie risicomanagement binnen het Rijk;*
- *Zorgdragen voor integraliteit en samenhang van PMR als geheel;*
- *Communicatie over project als geheel.*

*De verdeling van verantwoordelijkheden tussen Rijk en uitvoerende partijen is in het sturingsmodel als volgt geregeld:*

- *De uitvoerende partijen, het HbR, de provincie Zuid-Holland en de gemeente Rotterdam zijn respectievelijk verantwoordelijk voor de aanleg van de Tweede Maasvlakte, de ontwikkeling van 750 hectare natuur- en recreatiegebied en de uitvoering van het deelproject Bestaand Rotterdams Gebied. Conform de afspraken dragen zij de risico's die aan de uitvoering van deze deelprojecten zijn verbonden.*
- *Het Rijk ziet bij de uitvoering van de deelprojecten toe op de naleving van de scope zoals beschreven in de PKB en het daarop gebaseerde toetskader. Het Rijk heeft bij de uitvoering geen sturende rol of verantwoordelijkheid anders dan de verantwoordelijkheden als aandeelhouder van het HbR en als Bevoegd Gezag.*
- *Het Rijk is verantwoordelijk voor de uitvoering van de natuurcompensatie.*

#### *Inrichting projectorganisatie*

De inrichting van de organisatie voor het project PMR en de wijze van projectbeheersing is beschreven in het 'Beheersmodel PMR'. Voor het deelproject BRG was dit beschreven in het afzonderlijke beheersplan van voormalig VROM.

Wij hebben in ons vorige accountantsrapport aanbevolen om het 'Beheersmodel PMR' te actualiseren, zodanig dat dit ook voorziet in de sinds oktober 2010 geldende rol van het vakministerie van IenM voor het deelproject BRG, en het vervolgens door het verantwoordelijke IenM-management te laten vaststellen. Deze aanbeveling is door IenM opgevolgd waarmee het ministerie beschikt over een actueel beheersmodel voor PMR.

Wij merken hierbij wel op dat de beheersing van het deelproject BRG door het ministerie van IenM beperkt is geëxpliciteerd in het beheersmodel. Het ministerie heeft aangegeven de daadwerkelijke beheersing zo spoedig mogelijk nader te expliciteren en dit vast te leggen in het beheersmodel. Vervolgens is het van belang dat de beheersing van het deelproject BRG en de documentatie van deze beheersing, conform het aangepaste beheersmodel plaatsvindt.

De uitwerkingsovereenkomsten (UWO's) Landaanwinning (Inclusief de Natuurcompensatie) en BRG zijn de basis voor de invulling van de Rijksrol door het vakministerie van IenM. Voor het invullen van deze Rijksrol beschikt IenM over een organisatie van beperkte omvang die is ondergebracht in de lijnorganisatie van IenM.

Wij handhaven onze aanbeveling uit ons vorige accountantsrapport om, in het kader van de nieuwe indeling van de beleids-Directoraten Generaal van IenM, de organisatie voor PMR te integreren in één Directoraat Generaal, uiteraard met overdracht van de bijbehorende personele capaciteit.

#### *Risicomanagement*

Het vakministerie van IenM heeft voldoende zicht op de kwaliteit van het risicomanagement van het HbR (Landaanwinning) en van RWS (Natuurcompensatie). Dit zicht is onder andere gebaseerd op bilaterale overleggen, het Coördinatieoverleg en op de deelrapportages. Het toezicht door IenM op de kwaliteit van het risicomanagement bij de gemeente Rotterdam (BRG) is beperkt zichtbaar.

IenM houdt een lijst bij van de gesignaleerde Rijksrisico's met te treffen beheersmaatregelen. Een actualisatie van de risicolijst vindt tenminste ieder halfjaar plaats, mede aan de hand van de risico's in de deelrapportages. De in paragraaf 4.4.2 van de voortgangsrapportage 11 gemelde belangrijkste Rijksrisico's komen voort uit de intern gehanteerde risicolijst. De weging van de risico's, om tot de selectie van de belangrijkste in de voortgangsrapportage te rapporteren Rijksrisico's te komen, is transparant.

IenM identificeert zelf eventuele Rijksrisico's. IenM verwacht daarnaast van de uitvoeringsorganisaties HbR (Landaanwinning), RWS (Natuurcompensatie) en de gemeente Rotterdam (BRG) dat zij de Rijksrisico's inzake de desbetreffende deelprojecten melden.

Voor het expliciet vaststellen van de Rijksrisico's inzake het deelproject Landaanwinning was IenM voornemens om, in samenwerking met het HbR, een werkwijze te ontwikkelen. Wij hebben in ons vorige accountantsrapport aanbevolen om aan dit voornemen zo spoedig mogelijk gevolg te geven en om na te gaan of deze werkwijze ook toepasbaar is bij de overige deelprojecten.

IenM heeft deze aanbeveling opgevolgd. In juni 2012 is de werkwijze voor het expliciet vaststellen van de Rijksrisico's inzake het deelproject Landaanwinning in het Coördinatieoverleg vastgesteld. Na een afweging heeft IenM geconcludeerd dat een dergelijke werkwijze niet noodzakelijk is voor de overige deelprojecten. Wij bevelen aan om de overeengekomen werkwijze voor het vaststellen van de Rijksrisico's inzake het deelproject Landaanwinning in de praktijk consequent toe te passen en de ervaringen hiermee te monitoren.

#### *Informatievoorziening*

De overlegstructuur voor PMR is beschreven in het 'Beheersmodel PMR'. Deze overlegstructuur bevat onder andere het Coördinatieoverleg PMR. In dit Coördinatieoverleg bespreken IenM, EL&I en de uitvoeringsorganisaties zeswekelijks de voortgang van de deelprojecten van PMR. Daarnaast is er driemaal per jaar een directeurenoverleg waarin met dezelfde partijen de voortgang van de verschillende deelprojecten wordt besproken.

In het kader van de beheersing en het beheer van PMR wordt het Coördinatieoverleg als een belangrijk instrument beschouwd. Uit de notulen van het Coördinatieoverleg blijkt dat de deelname van de gemeente Rotterdam, als uitvoeringsorganisatie voor

het deelproject BRG, aan dit overleg in de verslagperiode beperkt is geweest. Mede hierdoor bleef de bespreking van bijvoorbeeld de voortgang en eventuele risico's inzake dit deelproject beperkt tot een bespreking tijdens een werkbezoek en tot bilateraal contact.

Dit vormt een risico voor de invulling van de toezichhoudende rol van IenM op dit deelproject. Daarom bevelen wij aan om aan te dringen op een meer frequente deelname van de gemeente Rotterdam aan het Coördinatieoverleg.

Verder bevelen wij aan om een periodiek overleg van IenM met de gemeente Rotterdam op te starten, bijvoorbeeld in de vorm van een werkbezoek aan Rotterdam per kwartaal. Bij dit werkbezoek kan inzage worden verkregen in het actuele risicoprofiel, de rapporten van uitgevoerde audits etc.

IenM ontvangt van elk van de deelprojecten (Landaanwinning, Natuurcompensatie, 750ha en BRG) twee keer per jaar een voortgangsrapportage en beoordeelt deze aan de hand van het afgesproken format en de vorige voortgangsrapportage. Met ingang van 2012 levert IenM eenmaal per jaar een voortgangsrapportage aan de Tweede Kamer op in plaats van tweemaal per jaar.

Voor de continuïteit in de Informatievoorziening aan IenM is ervoor gekozen om vast te houden aan twee voortgangsrapportages per jaar van elk van de deelprojecten. Voor de voortgangsrapportages van de deelprojecten met de peildatum 1 juli geldt het bestaande format. Voor de voortgangsrapportages met de peildatum 1 januari is een nieuw format ontwikkeld. Dit nieuwe format geldt overigens niet voor het deelproject Landaanwinning. Het HbR heeft ervoor gekozen om ook voor de voortgangsrapportage met de peildatum 1 januari het oude format de handhaven.

Het nieuwe rapportageformat wordt nog niet breed geaccepteerd door de uitvoeringsorganisaties. Wij bevelen desalniettemin aan om vast te houden aan het nieuwe rapportageformat voor de voortgangsrapportages met de peildatum 1 januari en hierbij te bewaken dat de uitvoeringsorganisaties juist en volledig conform dit format aan IenM rapporteren.

Het resultaat van de beoordeling van de (deel)voortgangsrapportages is in alle gevallen schriftelijk teruggelinkt aan de desbetreffende uitvoeringsorganisatie. IenM heeft vervolgens vastgesteld of de gemaakte opmerkingen al dan niet zijn overgenomen.

#### *Planning en voortgangsbewaking*

De planning en de voortgang van elk van de deelprojecten van PMR wordt periodiek besproken in het Coördinatieoverleg.

De planning van elk van de deelprojecten van PMR is opgenomen in de desbetreffende voortgangsrapportages. De voortgangsrapportages van elk van de deelprojecten geven (in meer of mindere mate) inzicht in de realisatie ten opzichte van de planning.

Aangezien de realisatie van PMR, voor wat betreft het deelproject 750ha, kritischer wordt met het voortschrijden van de tijd, bevelen wij aan om een onafhankelijk onderzoek te laten uitvoeren naar het risicoprofiel van de planning van (de deelprojecten van) PMR en naar de gehanteerde planningsmethodieken. Deze aanbeveling geldt in het bijzonder voor het Buljtenland van Rhooen (600ha).

De uitkomsten van dit onderzoek kunnen worden betrokken bij de voorliggende bijstelling van het uitvoeringsprogramma 750ha.

#### *Auditing*

De wijze waarop IenM het instrument auditing (een van de pijlers van het intern opgestelde beheersinstrumentarium) wil inzetten is beschreven in het geactualiseerde 'Beheersmodel PMR' en nader uitgewerkt in het eveneens geactualiseerde 'Kader voor audits PMR'. De geactualiseerde documenten zijn vastgesteld in het Coördinatieoverleg van 24 mei 2012.

Het laatstgenoemde document beschrijft het belang van de inzet van het auditinstrument:

*Het borgen van de publieke doelen en de projectbeheersing geschiedt gezien vanuit het Rijk door toetsen op afstand. Dat wil zeggen dat het Rijk toetst of de projectorganisaties van de uitvoerende partijen de eigen verantwoordelijkheid voor de projectbeheersing invullen. Bij gebleken noodzakelijkheid grijpt het Rijk zelf in om verbeteringen af te dwingen.*

*De belangrijkste bewakingsinstrumenten vanuit de procesbeheersing gezien zijn derhalve:*

- de audits van de uitvoerende partij op de eigen procesbeheersing (met name processtoetsen, aangevuld met systeem- en produkttoetsen),
- de eigen audits van het eindverantwoordelijke departement,
- informatie over de resultaten van die audits en de op basis van de audits gestarte vervolgcities, c.q. getroffen beheersmaatregelen.

Bij de actualisatie van het 'Beheersmodel PMR' heeft IenM gekozen voor een auditplan voor twee jaar in plaats van voor één jaar. Eind juni 2012 is het overkoepelend 'Auditplan 2012-2013' vastgesteld. In dit auditplan is voor elk van de deelprojecten Landaanwinning, Natuurcompensatie en BRG een hoofdstuk over auditing opgenomen.

De effecten van reeds gerealiseerde BRG-projecten zijn getoetst door DCMR Milieudienst Rijnmond ('Effectrapport Bestaand Rotterdams Gebied 2011' (d.d. 6 december 2011)). Via deze rapportage heeft IenM zicht op de doelrealisatie van het deelproject BRG. Wij bevelen aan dat IenM zo nodig passende maatregelen treft naar aanleiding van de uitkomsten van dit effectrapport.

Vanuit haar toezichthoudende rol is het van belang dat IenM continu blijft vaststellen welke eventuele audits de uitvoeringsorganisaties naar de deelprojecten (laten) uitvoeren. Zodoende is IenM beter in staat om de afweging te maken om eventueel zelf audits uit te (laten) voeren. Dit is nog een aandachtspunt dat in het bijzonder geldt voor het deelproject BRG.

Het eventueel zelf (laten) uitvoeren van audits is noodzakelijk om te toetsen of de projectorganisaties van de uitvoerende partijen de eigen verantwoordelijkheid voor de projectbeheersing adequaat invullen.

Wij hebben in ons vorige accountantsrapport opgemerkt dat de in de UWO's van de deelprojecten Landaanwinning en BRG genoemde vijfjaarlijks uit te voeren evaluatie voor deze beide deelprojecten nog niet was uitgevoerd. Voor het deelproject Landaanwinning was deze evaluatie oorspronkelijk voorzien in 2010 en voor het deelproject BRG in 2011.



In het Coördinatieoverleg zijn besluiten genomen in het kader van het stroomlijnen van de uitvoering van de evaluaties van PMR.

Voor het deelproject Landaanwinning is deze vijfjaarlijkse evaluatie (UWO Landaanwinning artikel 3.4) voorzien in 2018. Voor het deelproject BRG is de vijfjaarlijkse evaluatie van de voortgang en effecten van de uitvoering van de BRG-projecten als geheel (UWO BRG artikel 10.9) voorzien in 2016.

#### *Budgetbeheer*

In het tussen de betrokken ministeries gesloten Samenwerkingsakkoord PMR zijn de criteria vastgelegd waaraan een beroep op de post Onvoorzien moet voldoen en is een procedure afgesproken voor de afwikkeling van een dergelijk verzoek.

#### Rijksrol vakministerie EL&I

EL&I is het vakministerie voor het deelproject 750ha. De provincie Zuid-Holland (PZH) coördineert de uitvoering van het programma 750ha natuur- en recreatiegebied en is het eerste aanspreekpunt voor het Rijk. De PZH, de gemeente Rotterdam en de Stadsregio Rotterdam zijn de uitvoerders van, en verantwoordelijk voor, respectievelijk de deelprojecten Buitenland van Rhooon (voorheen Landschapspark Buytenland), Vlinderstrik en Schiezone, en de Groene Verbinding. Het uitgangspunt is dat de uitvoeringsrisico's bij de uitvoerders van de deelprojecten liggen.

#### *Inrichting projectorganisatie*

De uitwerkingsovereenkomst (UWO) 750ha is de basis voor de invulling van de Rijksrol door het vakministerie EL&I.

Voor het deelproject 750ha beschikt EL&I over een organisatie van beperkte omvang die is ondergebracht in de lijnorganisatie.

EL&I beschikt over een document waarin is beschreven op welke wijze EL&I de beheersing van het deelproject 750ha heeft vormgegeven vanuit haar toezichthoudende rol van vakministerie. In dit beheersdocument is onder andere de opzet van de organisatie en de informatievoorziening inzake 750ha beschreven. De toepassing van het Instrument auditing is echter niet in het beheersdocument beschreven. Overigens is in het overkoepelende 'Auditplan 2010-2011 Project Mainportontwikkeling Rotterdam' (d.d. 27 augustus 2010) een hoofdstuk over auditing inzake het deelproject 750ha opgenomen.

Wij bevelen aan om het beheersdocument te actualiseren en de toepassing van het Instrument auditing alsnog daarin op te nemen.

De PZH hanteerde tot en met 2011 Prince2 voor haar interne kwaliteitsborging. EL&I heeft nog geen kennis kunnen nemen van de huidige invulling van de kwaliteitsborging.

Wij bevelen aan dat EL&I op korte termijn kennis neemt van de huidige invulling van de kwaliteitsborging door de PZH en daarbij na gaat in hoeverre EL&I hierop kan steunen voor de uitvoering van haar toezicht.

### *Risicomanagement*

EL&I voert zelf geen risicomanagement uit maar baseert zich op het risicomanagement van de PZH. EL&I heeft toereikende maatregelen getroffen om te kunnen steunen op het risicomanagement van de PZH. EL&I heeft inzicht in de risico-inventarisaties en risico's worden besproken in een maandelijks voortgangsoverleg met de PZH.

De PZH beschikt over een risicoregister dat twee keer per jaar wordt geactualiseerd. Het risicoregister van de PZH bevat een *uitgebreid overzicht* van de risico's voor het deelproject Buitenland van Rhoon (600 ha), waarvoor geldt dat de PZH zelf voor de uitvoering verantwoordelijk is. De PZH beschikt daarnaast over een *overzicht op hoofdlijnen* van de risico's voor Vlinderstrik en Schlezone (150 ha) (uitvoeringsverantwoordelijke: gemeente Rotterdam) en de Groene Verbinding (uitvoeringsverantwoordelijke: Stadsregio Rotterdam). Op basis van de geïdentificeerde risico's houdt EL&I een Rijksrisicokaart bij. EL&I heeft na een risicosessie in maart 2012 geconcludeerd dat het zicht op de risico's voor Schlezone en de Groene Verbinding voldoende is. Wij bevelen aan dat EL&I voor Vlinderstrik beschikt over een *uitgebreid risico-overzicht*.

Conform de UWO 750ha meldt de PZH risico's, waaronder Rijksrisico's, aan EL&I. EL&I heeft zelf een beeld van eventuele Rijksrisico's en verzekert zich ervan dat de PZH alle Rijksrisico's meldt door de risicodatabase van de PZH te raadplegen. De eventuele Rijksrisico's inzake 750ha worden besproken met de PZH (in het maandelijks voortgangsoverleg) en met het coördinerend ministerie van IenM. Daarnaast vindt terugkoppeling plaats in het Coördinatieoverleg.

### *Informatievoorziening*

Informatievoorziening vindt plaats in het Coördinatieoverleg waar EL&I en de PZH aan deelnemen. Verder heeft EL&I een maandelijks voortgangsoverleg met de PZH en zijn er bilaterale gesprekken indien daar aanleiding toe is.

De PZH heeft de voortgangsrapportage van het deelproject 750ha opgeleverd aan EL&I. De voortgangsrapportage is door EL&I beoordeeld aan de hand van de vorige voortgangsrapportage, de UWO en het Uitvoeringsprogramma PMR/750ha. EL&I heeft de aandachtspunten met betrekking tot de voortgangsrapportage mondeling en schriftelijk teruggekoppeld aan de PZH. Aan de hand van de schriftelijke terugkoppeling door de PZH heeft EL&I kunnen vaststellen of de gemaakte opmerkingen zijn overgenomen.

### *Planning en voortgangsbewaking*

De planning van het deelproject 750ha is opgenomen in een planningsoverzicht in de deelvoortgangsrapportage. De realisatie van het deelproject blijkt uit het overzicht door de daarin opgenomen standlijn. Verder worden met behulp van rode balken in het planningsoverzicht de opgelopen vertragingen weergegeven ten opzichte van de vorige voortgangsrapportage. De voortgangsbewaking van het deelproject 750ha vindt plaats door de PZH. De PZH rapporteert aan EL&I over de realisatie van de planning en eventuele versnellingen of vertragingen in het maandelijks voortgangsoverleg. De PZH geeft

hierbij aan welke beheersmaatregelen zij treft inzake opgelopen vertragingen. Deze beheersmaatregelen worden ook genoemd in de deelvoortgangsrapportage.

EL&I heeft met de PZH afgesproken dat het uitvoeringsprogramma en daarmee de planning voor het Buljtenland van Rhoon (600ha) wordt geactualiseerd. Wij bevelen aan om bij deze actualisatie de uitkomsten van een eventueel onderzoek naar het risicoprofiel van de planning mee te nemen.

#### *Auditing*

EL&I heeft met de PZH de afspraak dat zij alle auditrapporten ontvangt. In de onderzoeksperiode zijn er geen audits door de PZH uitgevoerd.

In het overkoepelende 'Auditplan 2010-2011 Project Mainportontwikkeling Rotterdam' (d.d. 27 augustus 2010) is een hoofdstuk over auditing inzake het deelproject 750ha opgenomen. In dit hoofdstuk is vermeld dat EL&I voornemens was om in 2011 een audit bij de PZH te laten uitvoeren. Hierbij is vermeld dat EL&I deze audit wil combineren met de evaluatie 750ha die volgens de UWO 750ha eens in de vijf jaar moet worden uitgevoerd.

EL&I heeft geen audit bij de PZH laten uitvoeren, maar heeft ervoor gekozen om een audit op de eigen organisatie uit te voeren. Het doel van deze audit was om EL&I handvatten te geven om ook richting de toekomst de taken en verantwoordelijkheden van EL&I met betrekking tot het deelproject 750ha goed invulling te geven en te beleggen in de nieuwe organisatie van EL&I. De audit heeft geresulteerd in het 'Rapport audit 'PMR 750ha groen' (d.d. 24 april 2012).

Ten aanzien van de vijfjaarlijkse evaluatie (artikel 11 UWO 750ha) is in het Coördinatieoverleg besloten om deze te vervangen door één tussentijdse toets in 2013 bij de afronding van de planfase. Dit besluit is genomen in het kader van het stroomlijnen van de uitvoering van de evaluaties van PMR.

#### *Budgetbeheer*

Het ministerie van EL&I vervult de betaalfunctie mede namens de andere ministeries. De bijdrage van het Rijk ligt vast voor de gehele periode. EL&I stort deze bijdrage op de projectrekening PMR bij het Nationaal Groenfonds. De PZH draagt zorg voor het financieel beheer van het projectbudget.

Wij zijn gaarne bereid een en ander nader toe te lichten.

's-Gravenhage, 9 oktober 2012

Auditdienst Rijk  
Ministerie van Financiën

drs. T.L. Enting-Beijering RA

Bijlage: Voortgangsrapportage 11 PMR

## **Voortgangsrapportage 11 PMR**

Project Mainportontwikkeling Rotterdam  
1 juli 2011 - 30 juni 2012

Datum      24 september 2012  
Status     Definitief

## **Voortgangsrapportage 11 PMR**

Project Mainportontwikkeling Rotterdam  
1 juli 2011 - 30 juni 2012

Datum 24 september 2012  
Status definitief

Verslagperiode 1 juli 2011 - 30 juni 2012

## Colofon

Uitgegeven door	Ministerie van Infrastructuur en Milieu
Informatie	DG Bereikbaarheid / Zeehavens
Telefoon	070 - 456 1430
Fax	070 - 456 1478
Uitgevoerd door	
Opmaak	
Datum	24 september 2012
Status	Definitief
Versienummer	24092012definitief

## Inhoud

<b>1</b>	<b>Inleiding 6</b>
1.1	Erfde Voortgangsrapportage 6
1.2	Samenvatting 6
1.3	Essentialia PMR 9
1.3.1	Project Mainportontwikkeling Rotterdam 9
1.3.2	Sturingsfilosofie van het Rijk 10
<b>2</b>	<b>Stand van zaken deelprojecten 14</b>
2.1	Deelproject Landaanwinning (inclusief natuurcompensatie) 14
2.1.1	Algemeen 14
2.1.2	Uitvoering aanleg Maasvlakte 2 14
2.1.3	Natuurcompensatie Maasvlakte 2 15
2.1.4	Luchtkwaliteit 17
2.1.5	Borgen van samenhang en reduceren van complexiteit vervolgpcedures 19
2.1.6	Nadeelcompensatie 19
2.1.7	Stimuleringsregeling 20
2.2	Deelproject 750 hectare natuur- en recreatiegebied 21
2.2.1	Het Buitenland van Rhooon op Midden-IJsselmonde (600 ha) 21
2.2.2	Schiezone (50 ha) 22
2.2.3	Vlinderstrik: Schiebroekse en Zuidpolder (100 ha) 22
2.2.4	Groene verbinding 23
2.2.5	Overige ontwikkelingen 24
2.3	Deelproject Bestaand Rotterdams Gebied 24
2.3.1	De leefbaarheidsprojecten 24
2.3.2	Overige ontwikkelingen 26
<b>3</b>	<b>Stand van zaken deelprojectoverstijgende onderwerpen 28</b>
3.1	Borging samenhang van de PKB-doelen: nu en in de toekomst 28
3.2	Tafel van Borging 28
3.3	Maatschappelijk Overleg en Bestuurlijk Overleg Voordelta 29
3.4	Monitorings- en Evaluatieprogramma's 29
3.5	Besluit algemene regels ruimtelijke ordening 30
<b>4</b>	<b>Projectbeheersing 32</b>
4.1	Planning 32
4.2	Scope 34
4.3	Financiën 34
4.3.1	Projectbudget 34
4.3.2	Mutatieoverzicht rijksbudget 35
4.3.3	Ontwikkeling post Onvoorzien 37
4.3.4	Aangegane verplichtingen 37
4.3.5	Kasritme 39
4.4	Rijksrisico's 40
4.4.1	Het risicomanagement 40
4.4.2	De belangrijkste rijksrisico's 40
4.5	Borging van de afspraken en kwaliteit 41



**Bijlage**    **Lijst van documenten 43**

**Bijlage**    **Afkortingenlijst 45**

## 1 Inleiding

### 1.1 Elfde Voortgangsrapportage

Project Mainportontwikkeling Rotterdam (PMR) valt onder de Regeling grote projecten van de Tweede Kamer. Door middel van jaarlijkse voortgangsrapportages informeert de minister van Infrastructuur en Milieu, mede namens de ministers van Economische Zaken, Landbouw en Innovatie en van Financiën, de Tweede Kamer over de voortgang van de deelprojecten van PMR en hun samenhang. Op 2 februari 2012 heeft de Tweede Kamer, na de behandeling van VGR 10, ingestemd met een vermindering van de rapportagefrequentie, van halfjaarlijks naar jaarlijks. De voorliggende elfde Voortgangsrapportage (VGR 11) beschrijft daarom de voortgang over de periode 1 juli 2011 tot en met 30 juni 2012. Voor een actueel beeld zijn relevante ontwikkelingen in de periode na 30 juni 2012 opgenomen in de begeleidende brief bij deze rapportage.

De verantwoordelijkheden voor de uitvoering van PMR zijn afgebakend en vastgelegd in de Bestuursvereenkomst van juni 2004 en de Uitwerkingsovereenkomsten van september 2005. De voortgang en de uitvoering van de verschillende deelprojecten zijn de verantwoordelijkheid van het Havenbedrijf Rotterdam N.V., de provincie Zuid-Holland en de gemeente Rotterdam, met uitzondering van de natuurcompensatie waar het Rijk zelf verantwoordelijk voor is. De rapportages van het Havenbedrijf Rotterdam N.V., de provincie Zuid-Holland en de gemeente Rotterdam worden afgestemd met en beoordeeld door tussenkomst van de meest betrokken departementen: IenM voor de landaanwinning, natuurcompensatie en voor Bestaand Rotterdams Gebied (BRG) en EL&I voor 750 ha natuur- en recreatiegebied. De rapportages zijn als bijlagen bij deze elfde Voortgangsrapportage gevoegd. Mede op basis van de rapportages van de deelprojecten rapporteert het Rijk over zijn eigen verantwoordelijkheden.

Het Rijk is sinds mei 2007 aandeelhouder in het Havenbedrijf Rotterdam N.V. Het ministerie van Financiën informeert de Tweede Kamer hierover in de eigenstandige voortgangsrapportage over de staatsdeelnemingen.

### 1.2 Samenvatting

De uitvoering van de aanleg van de landaanwinning verliep in de verslagperiode volgens het Havenbedrijf Rotterdam nog steeds conform de planning. Op de peildatum (30 juni 2012) was ruim 85% van het benodigde zand voor de aanleg van de eerste fase van Maasvlakte 2 aangebracht. De meeste werkzaamheden aan de harde zeewering zijn in de eerste helft van 2012 afgerond. Op 11 juli 2012 heeft Hare Majesteit Koningin Beatrix de zeewering gesloten. Hiermee is ook de open verbinding met de zee gesloten. Aan terminaloperator RWG zijn in april 2012 de voor hen laatste deelterreinen en kademuuren overgedragen. In april 2011 waren al de eerste deelterreinen aan terminaloperator APMT opgeleverd. Volgens planning zullen het laatste terreindeel en kademuuren in april 2013 aan APMT worden overgedragen. Over de interfaceprojecten die nodig zijn voor de realisatie van de bereikbaarheid van Maasvlakte 2 kan gemeld worden dat knooppunt B (ontsluiting van het Distripark Maasvlakte en de verbinding van Maasvlakte 2 op Maasvlakte 1)

in december 2011 is opgeleverd. Het spoorinfradeel ten behoeve van de C2-bocht (bij het entreegebied van Maasvlakte 1 en 2) is in juni 2012 gereed gekomen.

De aanlegfase van de natuurcompensatie is afgerond. De duincompensatie bevindt zich in het stadium van natuurlijke ontwikkeling van het gebied en dat beslaat enkele tientallen jaren. Het proces van in- en uitstuiven, dat onderdeel is van de natuurlijke ontwikkeling, wordt gevolgd middels monitoring. Ten behoeve van deze monitoring, als onderdeel van het Monitoring- & Evaluatieprogramma (MEP) voor de duincompensatie, wordt de uitgangssituatie bepaald. Het bepalen van de uitgangssituatie duurt totdat Maasvlakte 2 in gebruik genomen wordt. Vlakbij de duincompensatie zijn strandhuisjes geplaatst. Alhoewel deze buiten het gebied van de duincompensatie staan, is inmiddels geconstateerd dat deze invloed kunnen hebben op het uiteindelijk te bereiken habitattype binnen de duincompensatie. Hiervoor wordt dan ook een aanvullend monitoringsprogramma opgesteld. Als gevolg van de natuurlijke dynamiek verschuiven de zandplaten die zijn aangewezen als rustgebied ten behoeve van de natuurcompensatie voor de aanleg van de landaanwinning. Gebleken is dat de zeehonden in de Voordelta in de afgelopen jaren zijn verhuisd naar de Middelpaalt. Het ministerie van EL&I heeft daarom vanaf 4 mei 2012 de Middelpaalt aangewezen als rustgebied.

In het Bestemmingsplan Maasvlakte 2 is een aantal maatregelen op het gebied van luchtkwaliteit opgenomen. Om te verzekeren dat de maatregelen daadwerkelijk en tijdig worden genomen is de Overeenkomst luchtkwaliteit Maasvlakte 2 gesloten met daarin bron- en effectmaatregelen die betrekking hebben op schone motoren binnenvaart, snelheidsreductie binnenvaart, milieuzone voor vrachtwagens en schermen bij tunnelmonden. Met betrekking tot de snelheidsreductie binnenvaart heeft de (Rijks)havenmeester van Rotterdam op 20 juli 2010 een verkeersbesluit genomen om, met ingang van 1 januari 2013 tot 1 januari 2025, de maximumsnelheid voor de binnenvaart op delen van het Hartelkanaal en van de Oude en Nieuwe Maas in te stellen. Aangezien de feitelijke ingebruikname van Maasvlakte 2 naar huidig inzicht niet eerder dan 1 januari 2014 zal plaatsvinden, wordt de invoering van de snelheidsbeperking voor de binnenvaart tot die tijd uitgesteld. Ten aanzien van de milieuzone vrachtwagens heeft het College van de gemeente Rotterdam op 30 mei 2012 het definitieve verkeersbesluit genomen op grond waarvan vanaf 1 januari 2014 alleen vrachtauto's worden toegelaten die aan de Euro VI emissienorm voldoen. Hierbij is voorzien in een overgangsbepaling voor vrachtauto's die vóór 2013 op kenteken zijn gezet en niet ouder zijn dan zeven jaar. Uit de effectprognose 2011, die is opgesteld om te bezien of één of meerdere van de overeengekomen luchtkwaliteitsmaatregelen kunnen worden beperkt of worden ingetrokken, is gebleken dat het huidige maatregelenpakket voldoende effectief is om de knelpunten weg te nemen. De volgende effectprognose 2012 wordt begin 2013 afgerond.

Voor de Schaderegeling Tweede Maasvlakte is begin 2010 de zogenaamde 'back-office', die de afhandeling van schadeverzoeken zal organiseren en coördineren, van start gegaan. Er zijn tot 1 juli 2012 in totaal drie schadeverzoeken in behandeling genomen. Twee schadeverzoeken zijn afgerond, waarbij de schadeverzoeken op grond van voorzienbaarheid zijn afgewezen en een zaak is nog in behandeling.

In het kader van de drie miljoen euro stimuleringsgelden voor de visserijsector, die lopen via As 4 van het Europees Visserij Fonds, zijn in de verslagperiode

door de provincie Zuid-Holland twee subsidietranches en door de provincie Zeeland één tranche opengesteld. Beide provincies zullen de naar verwachting laatste tranches in oktober 2012 openstellen.

Het deelproject 750 ha natuur- en recreatiegebied ontwikkelt zich volgens de provincie Zuid-Holland binnen de in de Uitwerkingsovereenkomst 750 ha en de in het Uitvoeringsprogramma PMR/750 ha opgenomen afspraken over de planning.

De planning voor de ontwikkeling van het Buitenland van Rhoon is onder andere vanwege de lange beroepsprocedures echter wel onder druk komen te staan. Vanwege de lange periode van planologische onduidelijkheid en de hiermee samenhangende terughoudende opstelling van grondeigenaren, wordt de voor eind 2012 te realiseren taakstelling voor de grondverwerving, die is opgenomen in Uitvoeringsprogramma PMR/750 ha niet gehaald. Het Uitvoeringsprogramma zal dan ook in de 2<sup>e</sup> helft van 2012 op dit punt worden herzien. Met de uitspraken van de Raad van State inzake de bestemmingsplanprocedures is het bestemmingsplan voor het Buitenland van Rhoo n onherroepelijk geworden en is er voldoende duidelijkheid ontstaan om met de verdere planuitwerking aan de slag te gaan. Op respectievelijk 27 juni en 18 juli 2012 heeft de Raad van State uitspraak gedaan waarmee het bestemmingsplan, de provinciale aanwijzing en het uitwerkingsplan onherroepelijk zijn geworden. De inzet van de Provincie Zuid-Holland is nu om met betrokken partijen te komen tot een gedragen Schetsontwerp aan de hand van de tijdens de rapportageperiode ontwikkelde 'tussenrapportage schetsontwerp voor inrichting, beheer en organisatie'. De Provincie Zuid-Holland zal daarbij de door de heer Heijkoop voorgestelde procesaanpak volgen met ruimte voor de inzet en plannen van agrarische ondernemers die animo hebben voor de transformatie. Daarnaast zal ingezet worden op een intensivering van de minnelijke grondverwerving.

Op 7 september 2011 heeft de Raad van State uitspraak gedaan over de beroepen die waren ingesteld tegen het bestemmingsplan voor de Schiezone en op 21 mei 2012 heeft de officiële opening plaatsgevonden van een deel van het gebied. De totale uitvoering zal in 2017 worden afgerond. Het bestemmingsplan Vlinderstrik is bij de vaststelling door de respectievelijke gemeenteraden opgesplitst in een bestemmingsplan Vlinderstrik Lansingerland en een bestemmingsplan Vlinderstrik Rotterdam. Op 31 mei 2012 heeft de zitting plaatsgevonden bij de Raad van State ten behoeve van de beroepsprocedure tegen de bestemmingsplannen. Naar verwachting volgt de uitspraak in oktober 2012. Intussen is gestart met de planvorming en voorbereiding voor de aanleg van het fietspad dat de verschillende projecten in de Noordas zal verbinden.

Ten aanzien van de Groene Verbinding kan gemeld worden dat op 14 februari 2012 de opdracht is gegund en dat de werkzaamheden voor de bouw van de Groene Verbinding zijn gestart. De oplevering van de Groene Verbinding staat gepland in het voorjaar van 2014.

Het BRG-programma bestaat uit intensiveringsprojecten en leefbaarheidsprojecten. De intensiveringsprojecten zijn in 2009 gereed gekomen. De leefbaarheidsprojecten bestaan uit projecten die bijdragen aan de doelstellingen: verbeteren van milieukwaliteit, verbeteren van ruimtelijke kwaliteit en vergroten respectievelijk verbeteren van aanbod en kwaliteit van natuur- en recreatiegebied. De uitvoering van het BRG-programma ligt volgens de gemeente Rotterdam op koers. Zij meldt

dat ruim een derde van de beschikbare tijd voor de uitvoering van het BRG-programma is verstreken en dat inmiddels 49 % gereed is van de leefbaarheidsprojecten als gemeten wordt naar de totale financiële waarde van het BRG-programma (dat wil zeggen inclusief de financiering van buiten PMR). Met deze gereed gekomen leefbaarheidsprojecten is 40 % van het BRG-budget van € 80 mln gemoed. In deze verslagperiode zijn vijf projecten afgerond te weten, Rivierpark Feijenoord – Buizenpark Katendrecht, Stilwegdek Groene Kruisweg Rotterdam, Stilwegdek N218 ter hoogte van Brielle en Oostvoorne (2 wegdelen) en natuurontwikkeling Binnenduinrand Goedereede. In de effectprognose die is uitgevoerd door de DCMR Milieudienst Rijnmond over het BRG-programma 2006 – 2010 is geconcludeerd dat er sprake is van een gestage voortgang van de uitvoering van de BRG-projecten en dat een groot deel van de afgeronde projecten tot nu toe aan de projectambities voldoet. De impuls aan het oplossen van het ruimtetekort in de Rotterdamse haven voldoet ruimschoots en ook de impuls aan het verbeteren van de ruimtelijke kwaliteit in de Rotterdamse regio is voldoende. Nog niet geheel voldoende zijn de impuls aan het verbeteren van de milieukwaliteit geluid en het aanbod en de kwaliteit van natuur- en recreatiegebied. Dit betreft overigens een tussentijds oordeel dat bij een volgende effectmonitor anders kan uitvallen naarmate meer projecten gereed komen, of wanneer de gesignaleerde knelpunten bij de projecten die nog niet geheel voldoende zijn, worden opgelost.

De uitvoerende partijen hebben geen scopewijzigingen gemeld en volgens deze partijen passen de werkzaamheden binnen de afspraken van de respectievelijke uitwerkingsovereenkomsten en de uitvoeringsprogramma's en zijn ze uitvoerbaar binnen het beschikbare budget. Uitzondering betreft de taakstelling uit het Uitvoeringsprogramma 750 ha voor 2012 ten aanzien van de grondverwerving. Dit uitvoeringsprogramma zal dan ook op dit punt in de tweede helft van 2012 wordt aangepast.

### 1.3 **Essentialia PMR**

Deze paragraaf beschrijft de belangrijkste algemene kenmerken van PMR. Belangrijk kenmerk van PMR is het bijdragemodel als sturingsfilosofie. Dit werkt tevens door in de manier waarop de Voortgangsrapportage is opgesteld. Een uitvoerige beschrijving van de verantwoordelijkheden van het Rijk en de sturingsfilosofie is opgenomen in de Basisrapportage PMR (september 2006).

#### 1.3.1 *Project Mainportontwikkeling Rotterdam*

De versterking van de Mainport Rotterdam levert een belangrijke bijdrage aan het Europese beleid voor het Trans-Europees Netwerk transport en dient een nationaal en regionaal economisch belang op de lange termijn. Deze versterking vindt vooral plaats door uitbreiding met ten hoogste 1000 ha netto uitgeefbaar haventerrein, op een nieuwe landaanwinning.

Naast de ruimtebehoefte voor nieuwe havens en industrie, vraagt ook de kwaliteit van de leefomgeving rond de haven nadrukkelijk om aandacht. In de regio Rijnmond zijn de gevolgen van een intensief benut haven- en industriegebied merkbaar, met name voor milieuonderwerpen als luchtkwaliteit, geluid en externe veiligheid en in een tekort aan ruimte voor natuur- en openluchtrecreatie.

Eind 2006 hebben achtereenvolgens de Tweede en Eerste Kamer ingestemd met de Planologische Kernbeslissing (PKB) PMR. De PKB PMR (2006) is vervolgens op 20 december 2006 in werking getreden. Uitgangspunt voor de PKB zijn twee samenhangende doelstellingen:

- 1 versterken van de mainport Rotterdam door het ruimtetekort voor haven- en industriële activiteiten in het Rotterdamse havengebied op te lossen;
- 2 verbeteren van de kwaliteit van de leefomgeving in de regio Rijnmond.

De PKB PMR (2006) geeft invulling aan deze doelstellingen door het ruimtelijk mogelijk maken van drie deelprojecten. In het Bestuursakkoord PMR en de Uitwerkingsovereenkomst per deelproject hebben de PMR-partners (het Rijk, de gemeente Rotterdam, het Havenbedrijf Rotterdam N.V., de stadsregio Rotterdam en de provincie Zuid-Holland) afspraken gemaakt over de uitvoering van de deelprojecten, in het bijzonder over de financiering, verantwoordelijkheden en risico's. Het gaat om de volgende drie deelprojecten:

- **Landaanwinning:** nieuw haven- en industrieterrein in de Noordzee (maximaal 1000 ha netto uitgeefbaar haventerrein) en de daarbij behorende natuurcompensatie. De PKB biedt voor de natuurcompensatie mogelijkheden voor een zeereservaat<sup>1</sup> (ca. 31.250 ha), een duingebied (maximaal 100 ha) en een zeereep (maximaal 23 ha)<sup>2</sup>;
- **750 ha natuur- en recreatiegebied:** nieuw natuur- en recreatiegebied op Midden-IJsselmonde (600 ha) en aan de Noordrand van Rotterdam (150 ha). Tevens is voorzien in een verbinding voor fietsers en wandelaars tussen Midden-IJsselmonde en Rotterdam-Zuid;
- **Bestaand Rotterdams Gebied (BRG):** een serie projecten in het bestaande havengebied, waarmee impulsen worden gegeven aan het oplossen van het ruimtetekort voor havenactiviteiten (200 ha ruimtewinst), het verbeteren van de milieukwaliteit, het aanbod en de kwaliteit van natuur- en recreatiegebied en aan de ruimtelijke kwaliteit van de regio Rotterdam.

### 1.3.2 *Sturingsfilosofie van het Rijk*

De betrokkenheid van de rijksoverheid bij PMR heeft een bijdragekarakter. Dit is een wezenlijk verschil met andere Grote Projecten (zoals bijvoorbeeld de Betuweroute en de HSL), waarbij de rijksoverheid direct opdrachtgever is. De essentie van het bijdragemodel is dat het Rijk onder strikte voorwaarden medewerking verleent, in de vorm van duidelijk omschreven en begrensde bijdragen, aan een deelproject waarvoor een andere partij eindverantwoordelijk is.

Met het bijdragemodel als vertrekpunt hebben Rijk en de uitvoerende partijen privaatrechtelijke afspraken gemaakt voor de realisatie van de PMR-projecten. Uitgangspunten zijn:

- de verantwoordelijkheid voor de uitvoering ligt bij die partij die daar het beste toe is uitgerust;
- de risico's liggen daar waar ze het meest adequaat kunnen worden beheerst.

<sup>1</sup> Om de naam beter te laten aansluiten bij de maatregelen is ervoor gekozen het zeereservaat als 'bodembeschermingsgebied' aan te duiden.

<sup>2</sup> De PKB PMR (2006) geeft meer ruimtelijke mogelijkheden voor natuurcompensatie dan bij de voorbereiding van de besluiten over de landaanwinning nodig bleek. Het gaat om een kleiner oppervlak van het bodembeschermingsgebied (momenteel wordt uitgegaan van circa 25.000 ha), een beperkter noodzaak voor duincompensatie (momenteel circa 35 ha) en om het geheel laten vervallen van de zeereep.

Op basis hiervan zijn het Bestuursakkoord (juni 2004) met per deelproject een Uitwerkingsovereenkomst (september 2005) tot stand gekomen, waarbij de verantwoordelijkheden tussen Rijk en PMR-partners als volgt zijn verdeeld:

- het *Havenbedrijf Rotterdam N.V.* is verantwoordelijk voor de aanleg van Maasvlakte 2;
- de *provincie Zuid-Holland* draagt zorg voor de ontwikkeling van 750 hectare natuur- en recreatiegebied;
- de *gemeente Rotterdam* is verantwoordelijk voor de uitvoering van het deelproject Bestaand Rotterdams Gebied;
- het *Rijk* realiseert, beheert en onderhoudt de natuurcompensatie.

Naast de verantwoordelijkheid voor de uitvoering van de natuurcompensatie betreft de directe verantwoordelijkheid van het Rijk voor PMR:

- het ruimtelijk faciliteren van het project door middel van de PKB en andere publiekrechtelijke instrumenten (vergunningen etc.);
- het verlenen van de rijksbijdragen;
- het toetsen aan de geldende voorwaarden en uitgangspunten;
- het afhandelen van het staatssteundossier in Brussel.

Bij de uitvoering van de deelprojecten ziet het Rijk toe op de naleving van de scope zoals deze is vastgelegd in de PKB, de Uitwerkingsovereenkomsten en het daarop gebaseerde toetskader. De uitvoerende partijen dragen, conform de afspraken in de Uitwerkingsovereenkomsten, de risico's die aan de uitvoering van de deelprojecten zijn verbonden.

De minister van Infrastructuur en Milieu (IenM) treedt in de uitvoeringsfase als coördinerend minister van het totale project op. Deze coördinerende verantwoordelijkheid omvat:

- de informatievoorziening en rapportages over de werkzaamheden en ontwikkelingen van het project aan de Tweede Kamer;
- het zorgen voor de interdepartementale besluitvorming over PMR;
- de coördinatie van het risicomanagement binnen het Rijk;
- zorgdragen voor integraliteit en samenhang van PMR als geheel;
- de communicatie over het project als geheel.

Op rijksniveau zijn afspraken gemaakt over de verdeling van de rijksverantwoordelijkheden:

- het ministerie van IenM is naast het coördinerende ministerie het eerstverantwoordelijk departement voor het deelproject landaanwinning en beoordeelt de deelrapportage landaanwinning en voert (in samenwerking met EL&I) de natuurcompensatie uit;
- het ministerie van EL&I is het eerstverantwoordelijk departement voor het deelproject 750 ha en beoordeelt de deelrapportage over de 750 ha;
- het ministerie IenM is het eerstverantwoordelijk departement voor het deelproject BRG en beoordeelt de rapportage over BRG;
- het ministerie van EL&I is verantwoordelijk voor de afhandeling van het staatssteundossier;
- het ministerie van Financiën is verantwoordelijk voor de staatsdeelneming in het aandelenkapitaal van het Havenbedrijf Rotterdam N.V.

De samenwerking tussen de departementen is in september 2005 vastgelegd in een ondertekend Samenwerkingsakkoord. Daarin zijn voor de departementen de verantwoordelijkheden geregeld met betrekking tot de deelprojecten, de rapportages en informatievoorziening en de financiën, waaronder de omgang met de rijkspost onvoorzien.

Het beleggen van de uitvoeringsverantwoordelijkheid bij andere partijen en de vaste rijksbijdrage aan de projectbudgetten begrenst het risicoprofiel van het Rijk. Deze sturingsfilosofie impliceert ook dat het Rijk beperkte mogelijkheden heeft om te sturen buiten de privaatrechtelijke afspraken (vastgelegd in het Bestuursakkoord en de Uitwerkingsovereenkomsten) en buiten de eisen die zijn vastgelegd in de PKB PMR (2006). Tevens is het Rijk in grote mate afhankelijk van andere partijen voor de informatieverstrekking, zoals ook blijkt uit deze voortgangsrapportage. De verantwoordelijkheid voor de inhoudelijke informatie ligt in belangrijke mate bij de hiervoor genoemde uitvoerende partijen.



Voortgangsrapportage 11 PMR  
| 24 september 2012

## 2 Stand van zaken deelprojecten

In dit hoofdstuk wordt per deelproject de stand van zaken gegeven. In de rapportages van de uitvoerende partijen, welke als bijlagen zijn toegevoegd, wordt uitgebreid ingegaan op het betreffende deelproject. Deze rapportages zijn beoordeeld door de vakdepartementen. De opmerkingen zijn door de vakdepartementen teruggekoppeld aan de uitvoerende partijen en waar nodig verwerkt.

### 2.1 Deelproject Landaanwinning (inclusief natuurcompensatie)

#### 2.1.1 *Algemeen*

Het doel van de landaanwinning is het realiseren van maximaal 1000 ha netto uitgeefbaar deepsea gebonden haventerrein. Dit is bestemd voor bedrijven die veel ruimte nodig hebben en die aan diep zeewater moeten liggen. Het gaat daarbij met name om grootschalige container op- en overslag en de bijbehorende distributie. Daarnaast biedt de landaanwinning ruimte voor grootschalige deepsea gebonden chemische industrie. Het Havenbedrijf Rotterdam N.V. is verantwoordelijk voor de realisatie en exploitatie van de landaanwinning.

De PKB PMR (2006) en de Strategische Milieubeoordeling / Passende Beoordeling Landaanwinning laten zien dat de landaanwinning kan leiden tot het aantasten van de natuurlijke kenmerken van de Natura 2000-gebieden Voordelta en Voornes Duin. De PKB bevat voorwaarden voor mitigatie en biedt ruimtelijke mogelijkheden voor compensatie voor resterende effecten. Het gaat om de ruimtelijke mogelijkheden voor een bodembeschermingsgebied en de daarin gelegen rustgebieden (tezamen voorheen zeereservaat genoemd), duincompensatie en de aanleg van een zeereep. De juridische basis voor de compensatie ligt in de Natuurbeschermingswet en de daarop gebaseerde besluiten. Het bodembeschermingsgebied en de rustgebieden moesten juridisch zijn ingesteld en de duincompensatie moest uitvoeringsgereed zijn, alvorens gestart kon worden met de realisatie van de landaanwinning. Het Rijk heeft de beide natuurcompensatieprojecten tijdig gerealiseerd overeenkomstig de inspanningsverplichting voor de realisatie van de natuurcompensatie als vastgelegd in de Uitwerkingsovereenkomst.

#### 2.1.2 *Uitvoering aanleg Maasvlakte 2*

Op 1 september 2008 is gestart met de uitvoering van de aanleg van Maasvlakte 2. De uitvoering van de aanleg verliep in de rapportageperiode volgens het Havenbedrijf Rotterdam nog steeds conform de planning. Op de peildatum (30 juni 2012) was 205 miljoen m<sup>3</sup> zand aangebracht. Dat is ruim 85 % van het benodigde zand voor de aanleg van de eerste fase van Maasvlakte 2. In april 2011 is gestart met de bouw van de definitieve constructie van de buitencontour (harde zeewering). De in VGR 9 gerapporteerde lichte vertraging bij het steenwerk ten behoeve van de harde zeewering, ontstaan door ongunstige weersomstandigheden in de zomerperiode van 2010, is ingelopen. De meeste werkzaamheden aan de harde zeewering zijn in de eerste helft van 2012 afgerond. Er wordt nog gewerkt aan de afronding van het binnenprofiel en de infrabundel. De oplevering van de zeewering

is gepland in april 2013. In aanvulling op de oplevering van de eerste deelterreinen in april 2011 aan terminaloperator APMT, zijn in september 2011 de eerste deelterreinen en 500 meter zeekade aan terminaloperator RWG opgeleverd. In april 2012 zijn de resterende terreinen en kades aan RWG opgeleverd. De kademuren en het laatste terreindeel voor APMT zullen volgens planning in april 2013 aan APMT worden opgeleverd. Op 11 juli 2012 is de openverbinding met de zee gesloten. Hierdoor kan in de komende periode ook de aanleg van spoor en weg via de buitencontour worden afgerond. In mei 2012, eerder dan oorspronkelijk was voorzien, kon het strand gedeeltelijk worden opengesteld. De volledige openstelling van het strand is gepland in oktober 2012.

Over de werkzaamheden die in deze verslagperiode uitgevoerd zijn aan de interfaceprojecten die nodig zijn voor de realisatie van de bereikbaarheid van Maasvlakte 2, kan gemeld worden dat knooppunt B (ontsluiting van het Distripark Maasvlakte en de verbinding van Maasvlakte 2 op Maasvlakte 1) in december 2011 is opgeleverd. Het spoorinfradeel ten behoeve van de C2-bocht (bij het entreegebied van Maasvlakte 1 en 2) is in juni 2012 gereed gekomen. De oplevering is gepland in oktober 2012. De aanbesteding van het knooppunt op de Europaweg is afgerond. De oplevering is gepland in 2014.

Momenteel wordt in een gezamenlijk traject met verschillende partijen, waaronder Rijk en HbR, een verkenning uitgevoerd naar de mogelijkheden voor windturbines op Maasvlakte 2. Uitgangspunt is dat windenergie geen structurele beperkingen oplevert voor de huidige en beoogde activiteiten of voor de hoogwaterveiligheid van de haven.

#### *Overige ontwikkelingen*

Er zijn geen scopewijzigingen gemeld.

#### 2.1.3 *Natuurcompensatie Maasvlakte 2*

De procedures met betrekking tot de natuurcompensatie in de Voordelta middels het bodembeschermingsgebied met rustgebieden zijn in 2010 afgerond en de duincompensatie bevindt zich in het stadium van natuurlijke ontwikkeling van het gebied. Het proces van in- en uitstuiwen is in volle gang.

#### *Algemeen*

De aanleg en het gebruik van Maasvlakte 2 leiden tot verlies van zeenatuur en kan leiden tot een kwaliteitsverlies van de omringende duinen.

Het verlies van zeenatuur vloeit voort uit de aanleg van Maasvlakte 2 in de Voordelta. De Voordelta is een natuurgebied dat is aangewezen als Natura 2000-gebied, waardoor er een bescherming geldt voor leefgebieden en soorten die kenmerkend zijn voor het betreffende gebied. Omdat de aanleg van Maasvlakte 2 significante effecten op beschermde natuur kan veroorzaken, is hiervoor compensatie verplicht op grond van de Natuurbeschermingswet 1998. Deze compensatie op zee wordt bereikt met het bodembeschermingsgebied en drie rustgebieden, die zijn ingesteld met toegangsbeperkingsbesluiten.

Het gebruik van Maasvlakte 2 kan verlies van oppervlakte en kwaliteit van het duinenlandschap bij Voorne tot gevolg hebben, als gevolg van stikstofdepositie door emissies. Dit kwaliteitsverlies wordt gecompenseerd door de aanleg van een nieuw duingebied van 35 hectare langs de Delflandse kust.

#### *Bodembeschermingsgebied en rustgebieden*

Het bodembeschermingsgebied en de drie daarbinnen gelegen rustgebieden dienen mede voor de compensatie van de effecten van de aanleg en aanwezigheid van Maasvlakte 2. Daarnaast dienen deze drie rustgebieden deels ook ter bescherming en ontwikkeling van Natura 2000. Ter bescherming en ontwikkeling van Natura 2000 zijn daarnaast in 2008 nog twee andere rustgebieden ingesteld; deze twee rustgebieden maken geen deel uit van de natuurcompensatie voor Maasvlakte 2. Als gevolg van de natuurlijke dynamiek verschuiven de zandplaten, die zijn aangewezen als rustgebied. Zo is de Verklikkerplaat steeds dichterbij de kust geschoven, waardoor deze gemakkelijker bereikbaar is vanaf het strand. Gebleken is dat de zeehonden in de Voordelta in de afgelopen jaren zijn verhuisd naar de Middelpaalt. Het ministerie van EL&I heeft daarom vanaf 4 mei 2012 de Middelpaalt aangewezen als rustgebied. Tegelijkertijd is de toegangsbeperking voor de Verklikkerplaat opgeheven.

In het Aanwijzingsbesluit (A-besluit) voor de Voordelta zijn de begrenzing en de Natura 2000 doelstellingen opgenomen. Tevens wordt daarin toegelicht hoe de Natuurcompensatie voor Maasvlakte 2 wordt geëffectueerd. De toegangsbeperkingsbesluiten regelen de instelling van het bodembeschermingsgebied en de rustgebieden binnen het bodembeschermingsgebied. De Afdeling bestuursrechtspraak van de Raad van State heeft in november 2008 uitspraak gedaan over de A-besluiten met betrekking tot de Voordelta en de twee verwante duingebieden (Voornes Duin en Duinen van Goeree & Kwade Hoek). Hiermee zijn de A-besluiten voor de relevante onderdelen van de aanleg van Maasvlakte 2 onherroepelijk geworden.

De toegangsbeperkingsbesluiten regelen de beperking van de toegang tot het bodembeschermingsgebied en de rustgebieden. Deze besluiten zijn sinds 2008 van kracht. De beroepsprocedure tegen dit besluit en het besluit op bezwaar is 21 juli 2010 afgerond toen de Afdeling bestuursrechtspraak van de Raad van State het beroep ongegrond verklaarde. De toegangsbeperkingsbesluiten zijn daarmee onherroepelijk geworden.

Met de laatstgenoemde uitspraak van de Raad van State zijn alle procedures met betrekking tot de natuurcompensatie in de Voordelta middels het bodembeschermingsgebied met rustgebieden afgerond.

#### *Beheerplan Voordelta*

Het Beheerplan Voordelta regelt het beheer van de Voordelta in het kader van Natura 2000. Het Beheerplan bevat de achtergrondinformatie en de omschrijving van de beheermaatregelen in het kader van Natura 2000 én van de natuurcompensatie voor Maasvlakte 2. In juni 2008 is het Beheerplan Voordelta vastgesteld. Het Beheerplan Voordelta is sinds eind 2009 onherroepelijk.

In 2004 - 2007 is de uitgangssituatie, voorafgaand aan de aanleg van Maasvlakte 2, als referentiesituatie vastgelegd door het uitvoeren van de nulmetingen van het

Monitoring- en Evaluatieprogramma Natuurcompensatie in de Voordelta. De huidige monitoring is er op gericht om te bepalen of wordt voldaan aan de vastgestelde compensatieopgave. De eerste effectmetingen van de compensatiemaatregelen zijn begonnen in 2009 en hebben een doorlooptijd van vijf jaar (2009 – 2013). Het eerste evaluatiemoment is in 2014. In 2011 was er een mid term evaluatie. De eerste bevindingen daaruit laten op het huidige monitoringsniveau nog geen veranderingen in kwaliteit zien van het bodembeschermingsgebied met de referentiegebieden. Mogelijk komt dit ook door andere beïnvloedingsfactoren en grootschalige trends. De metingen zullen daarop aangepast worden en meer gebieds- en soortspecifiek worden.

#### *Duinen van Delfland*

In de zesde voortgangsrapportage is gemeld dat op 28 mei 2009 de uitvoering van de duincompensatie (Spanjaards Duin) is opgeleverd. Het gebied is afgesloten voor het publiek om de natuur zich te laten ontwikkelen. Het proces van instuiven is in volle gang en wordt gevolgd middels monitoring. Ten behoeve van het Monitoring- en Evaluatieprogramma (MEP) voor de duincompensatie is in 2010 gestart met het bepalen van de uitgangssituatie. Dit duurt totdat Maasvlakte 2 in gebruik genomen wordt en verloopt volgens plan.

Vlakbij de duincompensatie zijn strandhuisjes geplaatst. Alhoewel deze buiten het gebied van de duincompensatie staan, is inmiddels geconstateerd dat de aanwezigheid van deze strandhuisjes invloed kan hebben op het uiteindelijk te bereiken habitatype binnen de duincompensatie. Hiervoor wordt dan ook een aanvullend monitoringsprogramma opgesteld. Per 25 mei 2011 is het Spanjaards Duin voorlopig aangewezen als N2000 gebied waardoor de juridische bescherming van het duincompensatiegebied is zeker gesteld. Daarnaast worden eisen aangaande het gebruik van het strand opgenomen in de herziene erfpachtovereenkomst tussen het Rijk en de betreffende gemeenten (Westland en Rotterdam).

#### *Overige ontwikkelingen*

Er zijn geen scopewijzigingen gemeld.

### 2.1.4

#### *Luchtkwaliteit*

In het Bestemmingsplan Maasvlakte 2 is een aantal maatregelen op het gebied van luchtkwaliteit opgenomen. Deze maatregelen bestaan uit bron- en effectmaatregelen en zijn er op gericht verslechtering van luchtkwaliteit boven de daarvoor geldende grenswaarden vanwege Maasvlakte 2 te compenseren. Deze maatregelen moeten van kracht zijn om bouwvergunningen te kunnen verlenen voor de vestiging van bedrijven op Maasvlakte 2. Om te verzekeren dat de maatregelen daadwerkelijk en tijdig worden genomen is op 22 mei 2008 de Overeenkomst luchtkwaliteit Maasvlakte 2 gesloten tussen de toenmalige ministeries van VenW en VROM, de gemeente Rotterdam, het Havenbedrijf Rotterdam en de Havenmeester van Rotterdam.

In 2012 is het maatregelenpakket op een aantal punten aangepast. Deze aanpassingen zijn vastgelegd in het Bestemmingsplan Maasvlakte 2, eerste partiële herziening (onherroepelijk op 30 juni 2012) en een addendum bij de Overeenkomst luchtkwaliteit Maasvlakte 2 (15 maart 2012).

De maatregelen in de Overeenkomst luchtkwaliteit Maasvlakte 2, inclusief het addendum, hebben betrekking op:

- Schone motoren binnenvaart (verbod; hoger havengeld)
- Snelheidsreductie binnenvaart
- Milieuzone voor vrachtwagens
- Schermen bij tunnelmonden.

#### *Schone motoren binnenvaart*

Sinds 1 maart 2010 is de nieuwe havenbeheersverordening van kracht waarin een verbod is opgenomen voor schepen die niet zijn voorzien van emissiearme motoren om na 1 januari 2025 de haven aan te doen.

De Overeenkomst voorziet ook in de verhoging van het binnenhavengeld voor relatief vuile schepen. Het binnenhavengeld voor relatief vuile schepen wordt verhoogd vanaf 2012. Deze extra inkomsten worden ter beschikking gesteld aan het Expertise- en Innovatie Centrum Binnenvaart (EICB) ten behoeve van de uitvoering van de 'Stimuleringsregeling Schone Binnenvaart en Duurzame Logistiek in Rotterdam'. Het Havenbedrijf heeft aan het EICB een eenmalige startbijdrage verstrekt van 500.000 euro voor de uitvoering van deze stimuleringsregeling.

#### *Snelheidsreductie binnenvaart*

Op 20 juli 2010 heeft de (Rijks)havenmeester Rotterdam, namens het College van B&W van Rotterdam en de minister van Verkeer en Waterstaat, een verkeersbesluit genomen om, met ingang van 1 januari 2013, een maximumsnelheid voor de binnenvaart op delen van het Hartelkanaal en van de Oude en de Nieuwe Maas in de periode van 1 januari 2013 tot 1 januari 2025 in te stellen. Binnenvaartschepen zullen dan gemiddeld over het hele traject 20% langzamer varen dan in een situatie zonder beperking. Om redenen van nautische veiligheid zijn enkele uitzonderingen gemaakt.

De feitelijke ingebruikname van Maasvlakte 2 zal naar huidig inzicht niet eerder dan 1 januari 2014 plaatsvinden. Tot die tijd zijn voor het gebruik van Maasvlakte 2 geen maatregelen nodig om een verdere verslechtering van de luchtkwaliteit op overschrijdingslocaties te voorkomen.

In samenhang daarmee wordt de invoering van de snelheidsmaatregelen voor de binnenvaart uitgesteld, tot 1 januari 2014. Dit is vastgelegd in het Bestemmingsplan Maasvlakte 2 (eerste partiële herziening). De ingangsdatum van het verkeersbesluit wordt dit najaar formeel aangepast.

#### *Milieuzone voor vrachtwagens*

De overeenkomst voorziet in het instellen van een milieuzone voor vrachtverkeer op de Maasvlakte 1 en 2. Per 1 januari 2014 krijgen alleen vrachtauto's toegang die voldoen aan de Euro VI emissienorm. Hierbij is voorzien in een overgangsbepaling voor vrachtauto's die vóór 2013 op kenteken zijn gezet en niet ouder zijn dan zeven jaar.

Op 30 mei 2012 heeft het College van de gemeente Rotterdam het definitieve verkeersbesluit ('Wegverkeersbesluit Maasvlakte Euro VI 2014') genomen op grond waarvan vanaf 1 januari 2014 alleen vrachtauto's worden toegelaten die aan deze eisen voldoen.

#### *Schermen bij tunnelmonden*

De Overeenkomst gaat uit van plaatsing van luchtschermen uiterlijk in 2020 bij de Botlektunnel (A15), de Thomassentunnel (A15) en de Beneluxtunnel (A4). De schermen langs de A15 zijn onderdeel van het Tracébesluit A15 Maasvlakte – Vaanplein. In maart 2011 is dit Tracébesluit onherroepelijk geworden. De daadwerkelijke plaatsing van de schermen langs de A15 is opgenomen in het DBFM-contract (Design Build Finance en Maintenance contract) dat eind 2010 aan het consortium A-Lanes is gegund. De werkzaamheden aan de weg zijn medio 2011 gestart en zullen eind 2015 zijn afgerond. Daarmee loopt dit deel van het project op schema.

De voorbereiding voor plaatsing van de schermen langs de A4 start na 2015.

#### *Effectprognose en aanpassing maatregelenpakket*

De Overeenkomst Luchtkwaliteit voorziet in een Effectprognose die eens per vijf jaar wordt gemaakt, te beginnen met 2010. Over de jaren 2011 en 2012 worden extra Effectprognoses opgesteld teneinde te bezien of één of meerdere van de overeengekomen luchtkwaliteitsmaatregelen kunnen worden beperkt of worden ingetrokken. De eerste van deze extra Effectprognoses is in deze verslagperiode afgerond en aan de Tweede Kamer gezonden. Uit de effectprognose over 2011 blijkt dat de knelpunten in de luchtkwaliteit, zoals die in 2008 bij het afsluiten van de Overeenkomst Luchtkwaliteit zijn vastgesteld en bij de effectprognose 2010 zijn bevestigd, zich ook naar huidig inzicht zullen voordoen. Op grond daarvan zijn maatregelen die de luchtkwaliteit verbeteren nog steeds vereist. Uit de effectprognose 2011 blijkt dat het huidige maatregelenpakket voldoende effectief is om de knelpunten weg te nemen.

Indien de effectprognoses over 2010, 2011 en 2012 een bestendig beeld laten zien ten aanzien van de emissies en achtergrondconcentraties, kan het mogelijk worden het overeengekomen maatregelenpakket aan te passen. Als die mogelijkheid zich volgend jaar aandient zal met de bij de Overeenkomst betrokken partijen in overleg getreden worden.

#### *2.1.5*

##### *Borgen van samenhang en reduceren van complexiteit vervolgpcedures*

Het aantal nog lopende procedures ten behoeve van PMR is nog klein. Dat neemt niet weg dat de PMR-partners (de ministeries van IenM en EL&I, provincie Zuid-Holland, gemeente Rotterdam, Havenbedrijf Rotterdam N.V. en de Stadsregio Rotterdam) bij de behandeling van de nog resterende procedures alert zijn op het borgen van de samenhang en het beperken van de complexiteit van de vervolgpcedures.

In de verslagperiode is op verschillende niveaus de voortgang van de deelprojecten en de bijbehorende PMR-procedures besproken. De aandacht richtte zich vooral op de procedures ten behoeve van de 750ha. Het Rijk heeft zich ingezet om de provincie Zuid-Holland en de gemeente Albrandswaard daarbij te ondersteunen.

#### *2.1.6*

##### *Nadeelcompensatie*

Eind juni 2008 is de Schaderegeling Tweede Maasvlakte in de Staatscourant bekendgemaakt en met terugwerkende kracht per 1 januari 2008 in werking getreden. Deze Schaderegeling beoogt alle verzoeken om vergoeding van planschade of nadeelcompensatie, die verband houden met de aanleg van

Maasvlakte 2, procedureel te coördineren door het inschakelen van één schadebeoordelingscommissie. Deze wijze van coördinatie is gewenst doordat bij de aanleg van Maasvlakte 2 verschillende bestuursorganen betrokken zijn met verschillende potentieel schadeveroorzakende besluiten. De regeling is ondertekend door de ministers van IenM en EL&I, het college van Gedeputeerde Staten van de provincie Zeeland handelend namens het college van Gedeputeerde Staten van de provincie Zuid-Holland en de colleges van B&W van de gemeenten Rotterdam en Westvoorne.

De regeling is opgezet binnen de bestaande bepalingen voor schadevergoeding in de toepasselijke regelingen, waaronder de Regeling Nadeelcompensatie Verkeer en Waterstaat 1999. De Schaderegeling biedt voor benadeelde partijen het voordeel dat zij kunnen volstaan met het indienen van één verzoek bij één instantie als gevolg van PMR-besluiten in het kader van de landaanwinning en blijbehorende natuurcompensatie. Hierop volgt vervolgens één advies, ook indien schade aan verschillende bevoegde gezagen is toe te rekenen. De schadebeoordelingscommissie adviseert eveneens over een verdeling van de schade per oorzaak. De leden van de schadebeoordelingscommissie zijn door de minister van IenM benoemd.

Voor de Schaderegeling Tweede Maasvlakte is begin 2010 de zogenaamde 'back-office', die de afhandeling van schadeverzoeken organiseert en coördineert, van start gegaan. Er zijn tot 1 juli 2012 in totaal drie schadeverzoeken in behandeling genomen. Twee schadeverzoeken zijn afgerond, waarbij de minister van IenM het advies van de Schadebeoordelingscommissie heeft gevolgd en de schadeverzoeken op grond van voorzienbaarheid heeft afgewezen. Eén zaak is nog in behandeling.

#### 2.1.7 *Stimuleringsregeling*

De minister van IenM heeft in oktober 2006 een bedrag van 12 miljoen euro toegezegd om de kansen van de Voordelta, waar de natuurcompensatie voor de aanleg van Maasvlakte 2 wordt gerealiseerd, maximaal te benutten. Hiertoe is voor de Voordelta 9 miljoen euro beschikbaar gesteld voor de sector recreatie en toerisme en 3 miljoen euro voor de sector visserij.

De provincies Zuid-Holland en Zeeland hebben in de zomer van 2008 ieder een 'Tijdelijke Verordening Stimulering Voordelta' voor de sector recreatie en toerisme vastgesteld. De budgetten hiervoor waren in respectievelijk 2009 en 2010 uitgeput. In totaal hebben 16 projecten subsidie ontvangen.

In de 'Overeenkomst Duurzame Voordelta' is overeengekomen dat de 3 miljoen euro stimuleringsgelden voor de visserijsector ten goede zullen komen aan de verduurzaming van de visserij in de Voordelta. De uitwerking hiervan heeft in overleg met de ministeries van EL&I en IenM, het Havenbedrijf Rotterdam, het Productschap Vis en de provincies Zuid-Holland en Zeeland plaats gevonden. Deze stimuleringsgelden worden via as 4 van het Europees Visserij Fonds besteed. In 2010 zijn de regelingen voor de provincies Zeeland en Zuid-Holland vastgesteld en zijn ook de eerste tranches opengesteld. In oktober 2012 worden naar verwachting de laatste tranches opengesteld.



## 2.2 Deelproject 750 hectare natuur- en recreatiegebied

Het deelproject 750 ha wordt uitgevoerd door de provincie Zuid-Holland, de gemeente Rotterdam en de stadsregio Rotterdam, onder coördinatie van de provincie Zuid-Holland. Het deelproject omvat drie natuur- en recreatiegebieden (Het Buijtenland van Rhoo, Schiezone en Vlinderstrik) en de aanleg van een zogenaamde Groene Verbinding voor voetgangers en fietsers tussen Midden-IJsselmonde en Rotterdam-Zuid.

### 2.2.1 *Het Buijtenland van Rhoo op Midden-IJsselmonde (600 ha)*

Op 26 april 2010 heeft de gemeente Albrandswaard het bestemmingsplan voor het Buijtenland van Rhoo met een uitwerkingsplicht vastgesteld. De uitwerkingsplicht betreft een gebied van circa 150 ha waarvoor volgens het bestemmingsplan nog een nadere keuze moest worden gemaakt tussen natuurakkers en krekenland. Met de vaststelling van het uitwerkingsplan op 28 juni 2011 heeft het college van B&W van Albrandswaard die keuze gemaakt. Daarbij heeft een tussenadvies van de onafhankelijke voorzitter, de heer Heijkoop, input geleverd. Op 27 juni 2012 heeft de Raad van State uitspraak gedaan over de beroepen tegen het bestemmingsplan en de provinciale reactieve aanwijzing. Voor alle tegen het bestemmingsplan en de provinciale aanwijzing ingediende beroepen, betrekking hebbend op het plangebied Buijtenland van Rhoo, geldt dat deze niet ontvankelijk of ongegrond zijn verklaard. Daarmee is het bestemmingsplan, inclusief de provinciale aanwijzing, onherroepelijk. Op 18 juli 2012 heeft de Raad van State uitspraak gedaan over het uitwerkingsplan, waarbij de ingediende beroepen tegen het uitwerkingsplan niet-ontvankelijk of ongegrond zijn verklaard. Met het onherroepelijk worden van het uitwerkingsplan, is de fase van de ruimtelijke planvorming afgerond.

In de verslagperiode is in samenwerking met de beoogde beheerders gewerkt aan een geïntegreerd schetsontwerp van het Inrichtings- en beheerplan. Dit plan is uitgewerkt in de "Tussenrapportage Schetsontwerp voor inrichting, beheer en organisatie" en geeft richting aan de planuitwerking. De Tussenrapportage moet uitmonden in een Schetsontwerp dat in juni 2013 zal worden vastgesteld door Gedeputeerde Staten Zuid-Holland. De provincie Zuid-Holland zal in nauwe samenwerking met partijen sturen op de door het Rijk aangereikte ankerpunten. Tevens zal de in de visie van Heijkoop (januari 2012) voorgestelde procesaanpak worden gevolgd met ruimte voor de inzet en plannen van agrarische ondernemers, die animo hebben voor de transformatie. Ter voorbereiding op het beheer zijn in de verslagperiode ervaringen opgedaan op de al verworven gronden. Zowel de beoogde beheerders als ook particulieren zijn daarbij betrokken. Op dit moment richt het beheer zich vooral op het verschralen van de grond en het vergroten van de publieke toegankelijkheid.

Om het Buijtenland van Rhoo tijdig te kunnen realiseren, is het noodzakelijk om tijdig te kunnen beschikken over een groot deel van de gronden. Inzet voor de komende periode is daarom gericht op een intensivering van de grondverwerving. Met het onherroepelijk worden van het bestemmingsplan en uitwerkingsplan, is er sinds juni 2012 duidelijkheid voor alle betrokken partijen. Naar verwachting zal dit de minnelijke grondverwerving vergemakkelijken. De afgelopen verslagperiode heeft de provincie Zuid-Holland 8 hectare verworven. In totaal heeft de provincie 43 ha in bezit. In lijn met de visie van de heer Heijkoop zal worden getracht om –daar waar dat relevant is – aan eigenaren cq. pachters een aanbod met vervangende

grond te doen. Inzet van de provincie Zuid-Holland bij de grondverwerving is om dit minnelijk te doen, echter om de urgentie van het verkrijgen van grondeigendom te benadrukken en ook de laatste percelen in eigendom te verkrijgen, moeten voorbereidingen worden getroffen om zondig met behulp van onteigening gronden te kunnen verwerven.

Hoewel de voortgang van de planuitwerking volgens de provincie nog past binnen de in het Uitvoeringsprogramma PMR/750 ha opgenomen afspraken, verloopt deze minder snel dan gepland en staat deze onder druk. Vanwege de lange periode van planologische onduidelijkheid en de daarmee samenhangende terughoudende opstelling van de grondeigenaren is de te realiseren verwervingsstaakstelling voor 2012 uit het Uitvoeringsprogramma niet meer passend. Het Uitvoeringsprogramma PMR/750 ha zal in 2012 op dit punt worden herzien.

Evenals in de vorige voortgangsrapportages is vermeld, geeft de provincie Zuid-Holland aan dat voor het Buitenland van Rhoon de grondprijs hoger is dan aanvankelijk was voorzien, maar dat de verwachting nog steeds is dat het project uitvoerbaar is binnen het beschikbare budget.

#### 2.2.2 *Schiezone (50 ha)*

Op 7 september 2011 heeft de Raad van State uitspraak gedaan over de beroepen die waren ingesteld tegen het op 18 februari 2010 vastgestelde bestemmingsplan. De Raad van State heeft deze beroepen ongegrond verklaard, waarmee het bestemmingsplan onherroepelijk is geworden. Op 21 mei 2012 heeft de officiële opening plaatsgevonden van een deel van de Schiezone. De eerste wandelpaden en bruggen zijn in gebruik genomen. De totale uitvoering zal volgens de planning in 2017 worden afgerond.

Het Inrichtings- en beheerplan kon nog niet worden vastgesteld, omdat er nog onduidelijkheid bestaat over de fietspadenstructuur binnen de Schiezone en de aansluiting op het zogenaamde Polderpad dat o.a. via Schiezone en Vlinderstrik de Rottmeren met Midden-Delfland verbindt. De bestuurlijke vaststelling van het Inrichtings- en beheerplan is geen belemmering voor de voortgang van het project. Er kan verder gewerkt worden aan de (technische uitwerking) van die onderdelen van het Inrichtings- en beheerplan waarover geen onduidelijkheid bestaat, zoals wandelpaden, bruggen en natuurontwikkeling.

Met betrekking tot de verwerving van de nog resterende 10 ha is de gemeente Rotterdam in de afrondende fase. Naar verwachting kan in september 2012 de minnelijke verwerving worden afgerond. Daarmee zijn dan alle verwervingen binnen het gebied gerealiseerd.

Volgens de provincie Zuid-Holland past de voortgang van het project binnen de in de Uitwerkingsovereenkomst en het Uitvoeringsprogramma PMR/750 ha gemaakte afspraken en is de ontwikkeling van de Schiezone financieel uitvoerbaar met het beschikbare budget.

#### 2.2.3 *Vlinderstrik: Schiebroekse en Zuidpolder (100 ha)*

Bij de vaststelling is het bestemmingsplan Vlinderstrik gescheiden in een bestemmingsplan Vlinderstrik voor Lansingerland en een bestemmingsplan

Vlinderstrik voor Rotterdam. Deze bestemmingsplannen zijn op respectievelijk 31 maart 2011 en 7 april 2011 door de betreffende gemeenteraden vastgesteld. De beide bestemmingsplannen samen bestrijken 140 ha natuur- en recreatiegebied, waarvan 100 ha valt binnen de PMR-opgave. De gebiedsontwikkeling is in één plan opgepakt, waarin beide delen zijn geïntegreerd. Tegen het bestemmingsplan zijn beroepen ingediend bij de Raad van State. De zitting heeft op 31 mei 2012 plaatsgevonden. Naar verwachting volgt de uitspraak in oktober 2012.

De wens van beide gemeenteraden om lokale agrariërs te betrekken bij het beheer leidt tot enige vertraging. Gezocht wordt naar mogelijkheden om dit binnen de Europese kaders van staatssteun te realiseren. Naar verwachting wordt in het najaar van 2012 een definitief besluit genomen over de aanbesteding van het beheer.

Tijdens de rapportageperiode is gestart met de planvorming en voorbereiding voor de aanleg van het fietspad dat de verschillende projecten in de Noordas (zoals Schiezone en Vlinderstrik) zal verbinden. Daarnaast wordt onderzocht welke 40 ha vooruitlopend op de rest ingericht kan worden, zodat het gebied op korte termijn opengesteld kan worden voor bezoekers.

De gemeente Rotterdam heeft circa 70% van de gronden in het PKB-zoekgebied in bezit. Met een aantal eigenaren moet nog tot overeenstemming worden gekomen.

Volgens de provincie Zuid-Holland past de voortgang binnen de afspraken van de Uitwerkingsovereenkomst 750 ha en het Uitvoeringsprogramma PMR/750 ha en is de ontwikkeling van de Vlinderstrik financieel uitvoerbaar met het beschikbare budget.

#### 2.2.4

##### *Groene verbinding*

De stadsregio heeft in juni 2010 het definitieve ontwerp voor de Groene Verbinding vastgesteld. In september 2010 is de opdracht voor de bestekfase verleend. De Stadsregio heeft op 14 september 2011 het bestek vastgesteld. Op 14 februari 2012 is de opdracht gegund en zijn de voorbereidende werkzaamheden voor de bouw van de Groene Verbinding gestart. In mei 2012 is de aannemer met de werkzaamheden voor de Groene verbinding begonnen. Een belangrijke volgende mijlpaal is het monteren en inhangen van de twee stalen bruggdelen over het spoor en de A15. Deze staat gepland voor de zomer van 2013. De oplevering is voorzien in het voorjaar van 2014. Deze planning valt volgens de provincie Zuid-Holland binnen de planning van het Uitvoeringsprogramma PMR/750 ha.

De gemeente Albrandswaard, de provincie Zuid-Holland en de stadsregio Rotterdam hebben samen verkend hoe de wandel- en fietsverbinding het beste verbonden kan worden met het Buijtenland van Rhoon. Hiervoor zijn vanaf de Rhoonse baan een drietal tracés beschikbaar. Inzet vanuit de stadsregio is gericht op besluitvorming hierover in 2012.

De realisatie, het beheer en onderhoud van de Groene Verbinding zijn volgens de provincie Zuid-Holland binnen het taakstellend budget uitvoerbaar. Inmiddels zijn alle uitvoeringsovereenkomsten hiervoor (over eigendom, beheer en onderhoud)

met de verschillende betrokken partijen (Rijkswaterstaat, Prorail, gemeente Rotterdam en gemeente Albrandswaard) getekend.

2.2.5 *Overige ontwikkelingen*  
Er zijn geen scopewijzigingen gemeld.

### 2.3 **Deelproject Bestaand Rotterdams Gebied**

De gemeente Rotterdam voert het deelproject BRG uit. BRG bestaat uit twee soorten projecten: leefbaarheidsprojecten en intensiveringsprojecten. Naast de provincie Zuid-Holland en de Stadsregio Rotterdam levert het Rijk een bijdrage aan de leefbaarheidsprojecten. In de zevende voortgangsrapportage is gemeld dat de intensiveringsopgave gerealiseerd is, zodat niet meer over de voortgang daarvan gerapporteerd wordt.

#### 2.3.1 *De leefbaarheidsprojecten*

De leefbaarheidsprojecten bestaan uit projecten die bijdragen aan de doelstellingen: verbeteren van milieukwaliteit, verbeteren van ruimtelijke kwaliteit en vergroten respectievelijk verbeteren van aanbod en kwaliteit van natuur- en recreatiegebied. De uitvoering van het BRG-programma ligt volgens de gemeente Rotterdam op koers. Ruim een derde van de beschikbare tijd voor de uitvoering van het BRG-programma is verstreken en gemeten naar de totale financiële waarde van het BRG-programma (dat wil zeggen inclusief de financiering van buiten PMR) is 49 % van de projecten gereed. Met deze projecten is 40% van het BRG-budget gemoeid. De verwachting is nog steeds dat halverwege de uitvoeringstermijn circa 60 %, gemeten naar de totale financiële waarde, van het BRG-programma zal zijn voltooid.

De leefbaarheidsprojecten bestaan uit:

- vijf projecten (Calandspoorbrug, Oostvoornse meer, Warmtebedrijf, Landtong Rozenburg, Rondgang 2) en
- vijf deelprogramma's (Stille wegdekken, Geluidsschermen, Kenniscentrum Geluid, Rivierparken, Gebiedsgerichte Benadering), die weer diverse projecten omvatten.

Van de vijf projecten zijn twee projecten gerealiseerd, te weten Calandspoorbrug en Oostvoornse Meer.

Het Warmtebedrijf is opgericht met het doel CO2 emissies te reduceren door restwarmte te benutten. Voor een solide basis is samenwerking aangegaan met EON-Benelux NV. Hiervoor is een NV opgericht waar de gemeente en EON beide voor 50% deelnemen. De distributie van restwarmte naar gebruikers wordt uitgevoerd door Nuon of door EON afhankelijk van het gebied in Rotterdam. De aanbestedingsprocedure heeft vertraging ondervonden. Hierdoor vindt er gefaseerde oplevering plaats. De eerste oplevering voor het warmtetransportsysteem in Rotterdam Zuid wordt nu eind 2012 verwacht, gevolgd door oplevering van het systeem voor Rotterdam Noord in 2013.

Het project Landtong Rozenburg is gericht op het naast elkaar versterken van de economische, recreatieve en ecologische functie van het gebied. Vier deelprojecten van dit project zijn al in 2005, 2006 en 2008 gereed gekomen. De aanbesteding van het laatste deelproject, CEMP (Calandweide, Evenemententerrein, Manege en Parkheuvel) is in de eerste helft van 2012 aanbestedingsgereed gemaakt. De uitvoering van CEMP start na de zomer. Het grootste deel van het project wordt in 2012-2013 gerealiseerd. De laatste onderdelen zullen in 2014 zijn afgerond.

Het kunstgrasveld, dat onderdeel is van het project Rondgang 2 in Hoek van Holland, is in november 2011 in gebruik genomen. Verdere planvorming en voorbereiding van de uitvoering is onder handen.

De vijf deelprogramma's omvatten meerdere projecten, welke zich in diverse stadia van voortgang bevinden:

- Kenniscentrum Geluid (projecten in uitvoering)
- Stille Wegdekken (projecten gereed, in planvorming en voorbereiding van uitvoering)
- Geluidsschermen (projecten gereed en projecten in voorbereiding van uitvoering)
- Rivierparken (projecten gereed, in planvorming en in uitvoering)
- Gebiedsgerichte benadering (projecten gereed, in planvorming en in uitvoering)

In de verslagperiode zijn de volgende vijf projecten (binnen diverse deelprogramma's) afgerond: Rivierpark Feijenoord – Buizenpak Katendrecht, Stil asfalt Groene kruisweg Rotterdam, Stil asfalt N218 (Groene Kruisweg) ter hoogte van Brielle en Oostvoorne (twee wegdelen) en natuurontwikkeling Binnenduinrand Goedereede.

In de rapportageperiode is het deelprogramma *Kenniscentrum Geluid* geëvalueerd met als belangrijkste conclusie dat het programma onvoldoende voortgang toont. Op basis van de evaluatie is het deelprogramma, op drie projecten na, gestaakt. De projecten die worden voortgezet zijn: stille wegdekken zwaar verkeer, stille ARBO signalering en website Kennis Centrum geluid. Deze drie projecten zijn bijna afgerond. Een nieuw deelprogramma wordt voorbereid.

De *Stille Wegdekken* van de provinciale wegen zijn gereed, op de N493 (ter hoogte van Spijkenisse) na. Deze staat gepland voor 2013. Het Stille Wegdek van de Groene Kruisweg is gereed. Ter invulling van de overige projecten onder het programma Gemeentelijke wegen zijn projecten benoemd en vastgelegd in meerjarenplanningen. Voor Rotterdam zijn dat Korperweg, Brielselaan en Doklaan in respectievelijk 2013 en 2014 en vanaf 2015 starten projecten in Schiedam en Vlaardingen.

Binnen het deelprogramma *Geluidsschermen* is alleen de Gordelweg nog onderhanden. De aanbesteding heeft medio 2012 plaatsgevonden en de oplevering wordt verwacht in 2014.

Van het deelprogramma *Rivierparken* zijn zes projecten afgerond en moeten er nog vier worden uitgevoerd. Aan drie daarvan wordt momenteel gewerkt. De uitvoering van het project in Maassluis is verschoven naar het tweede kwartaal van 2012 omdat de voorbereiding van de aanbesteding meer tijd kostte. In het najaar van 2012 zal het inrichtingsplan voor het project in Schiedam gereed zijn. Voor het

rivierpark Feijenoord – Noordereiland is het buitenruimteplan in januari 2012 vastgesteld en wordt het definitieve inrichtingsplan eind 2012- medio 2013 verwacht.

Binnen het deelprogramma *Gebiedsgerichte Benadering* is men in Hoogvliet gestart met een aantal deelprojecten van het project Hellingpark. De werkzaamheden hebben enige vertraging ondervonden als gevolg van de werkzaamheden rond de aanleg van het restwarmtetracé dat vanuit het havengebied via Hoogvliet naar Rotterdam-Zuid wordt aangelegd. De werkzaamheden ten behoeve van de herinrichting van het gemeentelijk duinterrein in Westvoorne starten in augustus 2012. Binnen het programma van Goedereede zijn wijzigingen aangebracht. Hierdoor loopt de uitvoering van het gehele deelprogramma iets uit. De projecten Oude Nieuwlandseweg (verbeteren wandelmogelijkheden) en Upgrading fietspad De Punt zijn in uitvoering en worden in het derde kwartaal van 2012 afgerond. Het deelproject natuurontwikkeling Binnen duinrand is in deze rapportageperiode gereed gekomen. In Charlois is in 2011 de openbare weginfrastructuur die onderdeel is van het project Port City (kantoorontwikkeling in de zuid-oost-hoek van de Waalhaven) afgerond. In 2012 wordt gewerkt aan de aanleg van openbare ruimte rondom de kantoren, waaronder het 'scheepsdek' met aanlegsteiger voor de watertaxi.

De DCMR Milieudienst Rijnmond heeft, conform de UWO, een effectrapport over vijf jaar (2006 – 2011) uitvoering van het BRG-programma opgesteld. De conclusies daaruit zijn dat er sprake is van een gestage voortgang van de uitvoering van de BRG-projecten en dat een groot deel van de afgeronde projecten tot nu toe aan de projectambities voldoet. De impuls aan het oplossen van het ruimtetekort in de Rotterdamse haven voldoet ruimschoots en ook de impuls aan het verbeteren van de ruimtelijke kwaliteit in de Rotterdamse regio is voldoende. Nog niet geheel voldoende zijn de impuls aan het verbeteren van de milieukwaliteit geluid en het aanbod en kwaliteit van natuur- en recreatiegebied. De DCMR merkt hierbij op dat het een 'tussentijds' oordeel betreft en dat dit oordeel bij een volgende effectmonitor anders kan uitvallen naarmate meer projecten gereed komen, of wanneer de gesignaleerde knelpunten bij de projecten die nog niet geheel voldoende zijn, worden opgelost.

### 2.3.2 *Overige ontwikkelingen*

Er zijn door de gemeente Rotterdam geen scopewijzigingen gemeld. Waar sprake is van wijzigingen van onderliggende projecten leidt dit niet tot scopewijzigingen voor BRG. Ook met aangepaste invullingen kunnen de overeengekomen doelstellingen worden gehaald. De gemeente Rotterdam rapporteert dat zij voldoende reserve heeft om tegenvallende inflatie en andere financiële risico's te dekken.

Voortgangsrapportage 11 PMR  
| 24 september 2012

### 3 Stand van zaken deelprojectoverstijgende onderwerpen

In dit hoofdstuk wordt ingegaan op de onderwerpen die niet specifiek bij één partij liggen of niet gekoppeld zijn aan één van de deelprojecten.

#### 3.1 **Borging samenhang van de PKB-doelen: nu en in de toekomst**

Elk van de drie deelprojecten kent een eigen uitvoeringsdynamiek. Om te voorkomen dat deze dynamiek per deelproject het evenwicht in de dubbele doelstelling van de PKB PMR in de weg komt te staan, heeft de Tweede Kamer aangedrongen op een stevige regie van het Rijk.

De PMR-partners spannen zich in om de gewenste samenhang aan te brengen bij de (voorbereiding van de) realisatie van de deelprojecten. Naast de in paragraaf 2.1.5 genoemde afstemming tussen partijen onder leiding van het ministerie van IenM, benoemt de PKB de mogelijkheid om bij eventuele knelpunten in de voortgang doorzetkracht uit te oefenen via bestuurlijke aanwijzingen, de rijksprojectenprocedure of anderszins.

De voortgang van de verschillende deelprojecten geeft op dit moment geen aanleiding om te constateren dat een of meer deelprojecten achterblijven als gevolg van een te beperkte medewerking van de betrokken bestuursorganen. De realisatie van het deelproject 750 ha blijft ten opzichte van de andere deelprojecten iets achter. Door de recente uitspraken van de Raad van State inzake de beroepen tegen de bestemmingsplannen voor de Schiezone en het Buijtenland van Rhooen bevinden deze projecten zich nu in de uitvoeringsfase. De planning van het Buijtenland van Rhooen is wel onder druk komen te staan, maar past volgens de provincie Zuid-Holland nog steeds binnen de afspraken van de PKB PMR en de Uitwerkingsovereenkomst PMR/750 ha. De bestaande grondverwervingstaakstelling voor 2012 uit het uitvoeringsprogramma PMR/750 ha wordt niet gerealiseerd. Dit uitvoeringsprogramma zal in de tweede helft van 2012 worden aangepast.

#### 3.2 **Tafel van Borging**

De Tafel van Borging, die bestaat uit de ondertekenaars van het convenant Visie & Vertrouwen<sup>3</sup>, bewaakt de voortgang en samenhang van de deelprojecten tijdens de uitvoering. Het convenant heeft ten doel om de uitvoering van de PMR-afspraken en daarmee de realisatie van de dubbeldoelstelling, voor de langere termijn te concretiseren en het beoogt ook een effectief en transparant proces te creëren om met de maatschappelijke partijen de voortgang en samenhang van projecten te bewaken. Maatschappelijke Organisaties wordt hiermee de gelegenheid geboden om advies te geven aan de overheidspartijen en het Havenbedrijf Rotterdam over eventuele aanpassing van afspraken en maatregelen.

<sup>3</sup> De ondertekenaars van Visie & Vertrouwen zijn: Milieufederatie Zuid-Holland, Natuurmonumenten, Zuid-Hollands Landschap, Duin&Behoud, DeltaInq, VNO-NCW, Havenbedrijf Rotterdam NV, Stadsregio Rotterdam, Gemeente Rotterdam, Provincie Zuid-Holland, Ministerie van Infrastructuur en Milieu en Ministerie van Economische Zaken, Landbouw en Innovatie.



In oktober 2009 heeft onder voorzitterschap van mevrouw Sybilla Dekker de startbijeenkomst van de Tafel van Borging plaatsgevonden. Inmiddels hebben zes bijeenkomsten plaatsgevonden waarin de voortgang en ontwikkelingen van de verschillende deelprojecten wordt besproken. De Tafel van Borging wordt onder meer geïnformeerd aan de hand van een zogenoemde Integrale Rapportage. Eind 2010 is de eerste Integrale Rapportage aan de Tafel van Borging aangeboden en besproken. Inmiddels is de derde rapportage in de maak met de stand van zaken ten aanzien van de afspraken uit het convenant Visie & Vertrouwen. Deze rapportage wordt in het vierde kwartaal 2012 verwacht.

### 3.3 **Maatschappelijk Overleg en Bestuurlijk Overleg Voordelta**

Naast de Tafel van Borging bestaat ook het Bestuurlijk Overleg Voordelta (BOV) en het Maatschappelijk Overleg Voordelta (MOV). Het BOV en MOV zijn gericht op het gebruik van de Voordelta en hebben een belangrijke rol vervuld bij de opstelling van het Natura 2000 Beheerplan Voordelta. Doel van deze overleggen is een balans te vinden tussen de verschillende gebruiksfuncties.

In het bestuurlijk overleg, waarin provincies, waterschappen, gemeenten en rijksoverheid vertegenwoordigd zijn, is de inhoud, het proces en de vervolgpcedures met betrekking tot het Beheerplan Voordelta aan de orde geweest. Aan het maatschappelijk overleg nemen vertegenwoordigers deel van de recreatiesector, natuurorganisaties en (visserij)bedrijfsleven. De maatschappelijke partijen hebben hun kennis van het gebied ingebracht en zo bijgedragen aan het benutten van kansen voor zowel ecologie als economie.

Deze overleggen komen eens per jaar bijeen om, bij zowel het Beheerplan Voordelta als het monitorings- en evaluatieprogramma, de bestuurlijke en maatschappelijke betrokkenheid te waarborgen. Te zijner tijd zullen de overleggen ook worden benut voor het meedenken over een nieuw Beheerplan Voordelta. Tijdens de rapportageperiode zijn de resultaten van het monitorings- en evaluatieprogramma gedeeld en zijn handhavingsmaatregelen besproken. Daarnaast is er draagvlak gevonden voor de instelling van een vervangend rustgebied.

### 3.4 **Monitorings- en Evaluatieprogramma's**

Voor PMR is een groot aantal besluiten genomen waarvoor een monitorings- en/of evaluatieverplichting geldt. Het gaat om de evaluatie van de PKB PMR (2006) en de monitorings- en evaluatieprogramma's (MEP's) in het kader van de vergunningen en ruimtelijke besluiten en de daaraan ten grondslag liggende milieu-effectrapporten. In de MEP's wordt gekeken of de daadwerkelijke effecten van de uitvoering overeenkomen met in de MER-en en de Passende Beoordeling voorspelde effecten. De bevoegde gezagen gebruiken de resultaten van de uitgevoerde evaluatie om te bepalen of ze hun besluiten eventueel moeten bijstellen.

In de verslagperiode is verder gewerkt aan de Monitorings- en Evaluatieprogramma's voor de diverse aspecten van de deelprojecten.

De metingen op grond van het MEP Aanleg zijn eind 2008 van start gegaan. In periodieke voortgangsverslagen wordt het bevoegd gezag hierover geïnformeerd. Er

zijn tot nu toe geen bijzonderheden te melden. De optredende effecten van de aanleg op het milieu blijken in het algemeen kleiner dan voorspeld.

In juni 2011 is, in het kader van het MEP Natuurcompensatie Voordelta, een mid-term rapport opgesteld. Dit rapport bevat naast de resultaten van de metingen uit 2010 en 2011 ook een eerste indicatie van de mate van doelbereiking op termijn. Uit de eerste tussenresultaten blijkt dat het technisch ingewikkeld is om aan te tonen hoeveel vooruitgang er is in (bodem)kwaliteit. Om zo adequaat mogelijk met de financieel beschikbare middelen voor het monitoringsprogramma om te gaan is afgesproken na 2011 elk jaar opnieuw te bepalen waarvoor deze middelen worden ingezet en daar niet mee te wachten tot de evaluatie in 2013. Op deze manier worden alle ontwikkelingen in de Voordelta zo goed mogelijk in beeld gebracht.

Het MEP Duincompensatie is in 2009 vastgesteld door het Bevoegd Gezag, inclusief het bijbehorend Plan van Aanpak voor de metingen. In de verslagperiode van VGR 8 is de openbare aanbesteding afgerond met de gunning van het werk. In de vorige verslagperiode is gestart met het bepalen van de uitgangssituatie. Dit duurt totdat Maasvlakte 2 in gebruik genomen wordt.

Er is deze verslagperiode verder gewerkt aan de voorbereiding van de monitoring voor de Bestemming. Het College van B&W van de gemeente Rotterdam heeft op 11 september 2012 is het monitoringsplan vastgesteld dat aansluit bij en uitwerking is van het Raamwerk Monitoring en Evaluatieprogramma (Raamwerk MEP Bestemming). Het raamwerk is gelijktijdig met het bestemmingsplan Maasvlakte 2 vastgesteld door de gemeenteraad van Rotterdam. Er is gestart met het verzamelen van data ten behoeve van de nulmeting. De nulmeting wordt in 2013 uitgevoerd.

### **3.5 Besluit algemene regels ruimtelijke ordening**

Sinds 30 december 2011 is het Besluit algemene regels ruimtelijke ordening van kracht. In dit Besluit zijn ter juridische bestendiging en borging van het rijksbeleid twee clusters van besluiten uit de PKB PMR (2006) opgenomen: over landaanwinning en de daarbij behorende natuurcompensatie en over het deelproject 750 ha natuur- en recreatiegebied. Deze clusters in het Besluit algemene regels ruimtelijke ordening beogen geen andere inhoud te hebben dan de PKB PMR (2006).

Daarnaast is in de Structuurvisie Infrastructuur en Ruimte expliciet vermeld dat de PKB PMR als uitwerking van de SVIR blijft bestaan.

Voortgangrapportage 11 PMR  
| 24 september 2012

## 4 Projectbeheersing

Dit hoofdstuk gaat over de ontwikkelingen bij het Rijk ten aanzien van de planning, de scope, de financiën, de rijksrisico's en de borging van de afspraken en de kwaliteit.

De projectbeheersing is gericht op het tijdig realiseren van het totale project met de gewenste kwaliteit binnen de vastgestelde scope en met de beschikbare financiële middelen. Het hanteren van het bijdragemodel betekent evenwel dat het Rijk geen directe sturing uitoefent bij de daadwerkelijke uitvoering van de deelprojecten, behoudens de natuurcompensatie.

Gegeven de afgesproken risico- en verantwoordelijkheidsverdeling met de uitvoerende partijen, beperkt de voortgangsrapportage zich tot de verantwoordelijkheden van het Rijk. De uitvoerende partijen hebben de verantwoordelijkheid om aan het Rijk aan te tonen dat de realisatie van de deelprojecten volgens een beheerst proces verloopt binnen de afspraken over tijd, scope, geld en kwaliteit.

In de paragrafen 4.1, 4.2 en 4.3 wordt ingegaan op de onderdelen planning, scope en financiën. In paragraaf 4.4 wordt ingegaan op de geïdentificeerde onzekerheden (rijksrisico's) binnen het project en in paragraaf 4.5 wordt uiteengezet hoe de kwaliteitsborging bij het Rijk is vormgegeven.

### 4.1 Planning

Het overall beeld van de planning laat zien dat de uitvoering van PMR zich voorspoedig ontwikkelt en past binnen de afspraken van de UWV's.

De uitvoering van de aanleg van de landaanwinning verloopt volgens het Havenbedrijf Rotterdam nog steeds conform planning; de uitvoeringsplanning is in de verslagperiode niet gewijzigd. Naar verwachting zijn de terminals in 2014 operationeel.

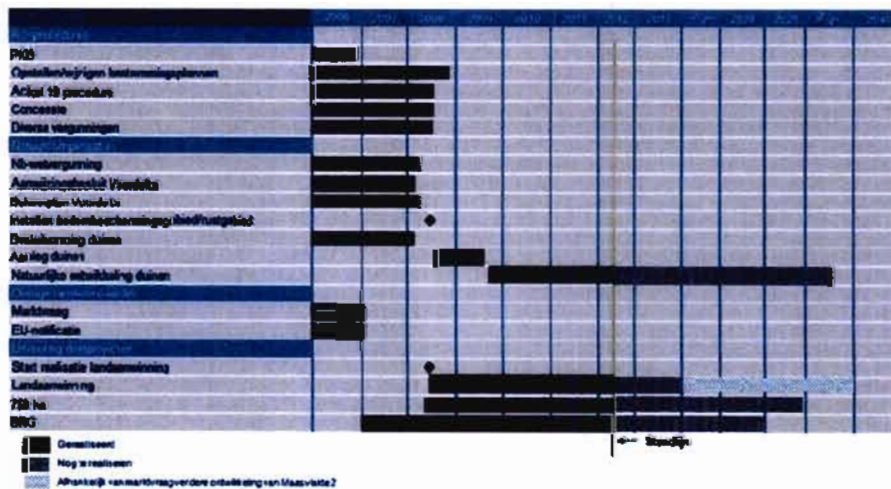
De aanleg- en realisatiefase van de natuurcompensatie is afgerond. Het project loopt geheel op schema. Over de duincompensatie kan worden gemeld dat sinds 2009 het stadium van natuurlijke ontwikkeling van het gebied is ingetreden. Dit wordt middels monitoring gevolgd. Over de natuurcompensatie in de Voordelta kan worden gemeld dat in 2010 alle procedures zijn afgerond. Middels de uitspraak van de Afdeling Bestuursrechtspraak van de Raad van State op 21 juli 2010 zijn ook de toegangsbeperkingsbesluiten onherroepelijk geworden. Het Beheerplan Voordelta was in de verslagperiode van VGR 8 al onherroepelijk. De ontwikkelingen van de natuurcompensatie worden met monitoringsprogramma's gevolgd. Dit duurt nog tot 2033.

Op 7 september 2011 is het bestemmingsplan Schiezone onherroepelijk geworden en op 21 mei 2012 is een deel van de Schiezone geopend. Met de uitspraak van de Raad van State van 18 juli 2012 zijn de bestemmingsplanprocedures van het Buitenland van Rhoon afgerond en kan begonnen worden met de ontwikkeling en inrichting van het gebied. Alleen de 100 ha van de Vlinderstrik bevinden zich nog in

de beroepsprocedure bij de Raad van State. De zitting heeft op 31 mei 2012 plaatsgevonden, naar verwachting volgt de uitspraak in oktober van 2012. Hoewel de voortgang van het Buitengebied van Rhoon volgens de provincie Zuid-Holland nog past binnen de in de UWO en het Uitvoeringsprogramma PMR/750 ha gemaakte afspraken over de planning, staat het realiseren van deze afspraken onder druk. Die druk wordt veroorzaakt door de opgetreden vertraging in de planvorming, de verwachte vertraging om te komen tot een gedragen Inrichtings- en beheerplan, de grote opgave m.b.t. de grondvererving en hiermee samenhangend de lange doorlooptijd met als sluitstuk de onteigeningsprocedure. Nu er planologische duidelijkheid is ontstaan voor het gebied, kan het Uitvoeringsprogramma PMR/750 ha aangepast worden. De oplevering van de Groene Verbinding staat nog gepland in het voorjaar van 2014.

Vooralsnog is de verwachting van de provincie Zuid-Holland dat er geen gevolgen voor de eindplanning van de 750 ha natuur en recreatiegebied zullen optreden.

Het deelproject BRG kent een gestage voortgang. De intensiveringsopgave is gerealiseerd en volgens de gemeente Rotterdam is gemeten naar de totale financiële waarde van het BRG-Programma 49 % van de leefbaarheidsprojecten gereed.



**Verbreding A15 Maasvlakte-Vaanplein**

Voor de bereikbaarheid van het havengebied van Rotterdam is de verbreding van de A15 tussen de Maasvlakte en het Knooppunt Vaanplein van belang. Het project A15 Maasvlakte – Vaanplein voorziet in extra capaciteit om de autonome groei van het wegverkeer, waaronder de groei als gevolg van Maasvlakte 2, op te vangen. Het Tracébesluit A15 Maasvlakte – Vaanplein is in maart 2011 onherroepelijk geworden. De werkzaamheden aan de weg zijn inmiddels gaande. Conform planning zal eind 2015 de nieuwe infrastructuur voor het verkeer beschikbaar zijn.

#### 4.2 Scope

Hierbij gaat het om scopemutaties voor het Rijk, dus om eventuele afwijkingen van hetgeen is afgesproken in de PKB PMR, het toetskader en de Uitwerkingsovereenkomsten.

De uitvoerende partijen hebben geen scopewijzigingen gemeld.

#### 4.3 Financiën

In deze paragraaf worden verschillende dimensies van het rijksbudget geschetst. Er wordt ingegaan op de ontwikkeling van het budget en van de post onvoorzien. Verder wordt ingegaan op de omvang van de aangegane verplichtingen, de verrichte kasuitgaven en de ontvangsten.

##### 4.3.1 Projectbudget

In tabel 1 is het rijksbudget, gespecificeerd naar de onderscheiden deelprojecten en begrotingshoofdstukken, weergegeven.

**Tabel 1 Totaal rijksbudget per departement en per begrotingshoofdstuk, inclusief mutaties (bedragen in miljoen euro)**

Begrotingsartikel	Deelproject	Rijksbudget PKB/ Basisrapportage	Wijzigingen voorgaande perioden	Wijzigingen in verslag- periode	Totaal rijks- budget
		p.p. 2005			p.p. 2012
IF 16.01	IenM: Landaanwinning	637,3	97,6	7,1	742,0
IF 16.01	IenM: BTW Landaanwinning	121,1	15,5	1,3	137,9
IF 16.01	IenM: Natuurcompensatie (incl. BTW)	99,3	13,9	0,8	114,0
IF 16.01	IenM:Aanpassing landzijdige infra	318,4	-318,4		0,0
IF 16.01	IenM: Uitvoeringsorganisatie *	25,0	-0,4	-0,6	24,0
IF 16.01	IenM: 750 ha	29,7	0,6		30,3
IF 16.01	IenM: Groene Verbinding	28,7	2,7		31,4
HFD XI, art. 5	IenM/BZK: BRG leefbaarheid **	34,0	3,6	0,4	38,0
HFD XIV, art. 23.12	EL&I (voorheen LNV): 750 ha	89,1	10,1	1,2	100,4
	Totaal rijksbijdrage excl. Onvoorzien	1.382,6	-174,8	10,2	1.218,0
IF 16.01	Onvoorzien	100,9	-31,8	1,4	70,5
	<b>Totaal rijksbudget</b>	<b>1.483,5</b>	<b>-206,6</b>	<b>11,6</b>	<b>1.288,5</b>

\*) Het budget van de uitvoeringsorganisaties is in de verslagperiode met € 0,8 mln verminderd ten gevolge van het Lenteakkoord. Deze taakstelling voor 2013 is ten laste van het budget van de Uitvoeringsorganisatie gebracht. Dit was mogelijk, omdat de kosten van de uitvoeringsorganisatie de komende jaren verder zullen dalen. Over de feitelijke invulling van de taakstelling voor 2014 en volgende jaren heeft nog geen besluitvorming plaatsgevonden.

\*\* ) In het kader van decentralisatie ruimtelijk beleid zal het nog resterende budget in twee tranches worden overgeboekt van IenM naar BZK, Gemeentefonds. De eerste tranche van deze overboeking heeft in juli 2011 plaatsgevonden. De tweede tranche van de overboeking zal in 2015 plaatsvinden. Om administratief-technische redenen is voor deze oplossing gekozen om te voorkomen dat het budget ook nog structureel wordt overgeboekt na beëindiging van het BRG-programma in 2020.

#### 4.3.2 *Mutatieoverzicht rijksbudget*

Tabel 2 bevat een overzicht van alle budgetmutaties tot nu toe.

Dit mutatieoverzicht bevat, conform de afspraken in de

Uitwerkingsovereenkomsten, uitsluitend die mutaties die een relatie hebben met de verantwoordelijkheid van het Rijk. Dit uitgangspunt impliceert dat alle mutaties, die onder de exclusieve verantwoordelijkheid van de uitvoerende partijen vallen, buiten beschouwing zijn gelaten.

**Tabel 2 Mutatieoverzicht rijksbudget (bedragen in miljoen euro)**

	Bedrag	Gecommuni- ceerd met de TK	Prijs- peil	Bron
	p.p. 2005			
Rijksbijdrage p.p. 2005 conform PKB/Basisrapportage	1.483,5	1.483,5	2005	Basisrap- portage
<b>Scopewijzigingen</b>	0,0	0,0		
<b>Technische mutaties</b>				
<i>Prijscompensatie</i>				
prijspellaanpassingen 2006	0,0	29,4	2006	VGR-1
prijspellaanpassingen 2007	0,0	30,2	2007	VGR-2
prijspellaanpassingen 2008	0,0	29,4	2008	VGR-4
prijspellaanpassingen 2009	0,0	29,9	2009	VGR-6
prijspellaanpassingen 2010	0,0	22,0	2010	VGR-8
Prijspellaanpassingen 2011	0,0	21,1	2011	VGR-10
Prijspellaanpassingen 2012	0,0	12,4	2012	VGR-11
<i>Saldo prijspellaanpassingen</i>	<i>0,0</i>	<i>174,4</i>		
<i>Overige technische aanpassingen</i>				
Technische aanpassing budget Uitvoeringsorganisatie		-1,3	2010	VGR-8
Technische correctie mede in verband met de saldering van Ontvangsten Natuurcompensatie		4,8	2010	VGR-8
<i>Taakstelling Lente- akkoord</i>		<i>-0,8</i>		VGR 11
<i>Saldo overige technische aanpassingen</i>		<i>2,7</i>		
<b>Saldo technische mutaties</b>		<b>177,1</b>		
<b>Overige aanpassingen</b>				
Ontvangsten en budgettoevoeging ingevolge afspraken artikel 4.7 van de Uitvoeringsovereenkomst Landaanwinning	0,0	16,0	2008	VGR-5
Bijdrage Aanpassing landzijdige infra in de vorm van een budgetoverheveling		-344,6	2009	VGR-7
Aanpassing post onvoorzien in verband met vervallen aanspraak op FES bij leegboeken FES		-43,5	2010	VGR-9
<b>Saldo overige aanpassingen</b>		<b>-372,1</b>		
<b>Totaal aanpassingen</b>	<b>0,0</b>	<b>-195,0</b>		
<b>Totaal verplichtingen- en uitgavenbudget</b>	<b>1.483,5</b>	<b>1.288,5</b>		



Met de uitvoerende partijen is in het Bestuursakkoord en de Uitwerkingsovereenkomsten een vaste indexering voor prijspeilmutaties afgesproken. Deze is gelijk aan 2% op jaarbasis. De enige uitzondering op deze prijscompensatiesystematiek met een vaste indexering van 2% op jaarbasis betreft het deelbudget Uitvoeringsorganisatie. Hierop is de index Bruto Overheids Investerings (IBOI) van toepassing, maar hierop kunnen kortingen worden toegepast.

Ieder jaar wordt in de Voortgangrapportage per 1 juli deze overeengekomen prijscompensatie over het betreffende kalenderjaar verwerkt. Zowel de prijscompensatie ad 2% als de prijscompensatie op het deelbudget Uitvoeringsorganisatie is door vertraagde besluitvorming nog niet formeel aan de Rijksbegroting toegevoegd, dit zal bij Najaarsnota 2012 respectievelijk Voorjaarsnota 2013 gebeuren.

#### 4.3.3 *Ontwikkeling post Onvoorzien*

In het rijksbudget is een post Onvoorzien opgenomen ten behoeve van de uitvoering van het project. Deze post bedraagt € 70,5 mln (p.p. 2012). In de verslagperiode is niet gebleken van ontwikkelingen of aanwijzingen op grond waarvan zou kunnen worden geconcludeerd dat de post Onvoorzien ontoereikend is. Er is voor twee situaties een beroep gedaan op de post onvoorzien:  
De kosten die direct voortvloeien uit het feit dat de PKB PMR geen concrete beleidsbeslissingen bevat komen voor vergoeding door de Staat in aanmerking. In dat verband komen kosten die de gemeente Albrandswaard maakt in verband met juridische procedures tegen het bestemmingsplan voor het Buitenland van Rhoo, voor vergoeding in aanmerking. Een tussenafrekening ad € 0,6 mln heeft in de verslagperiode plaatsgevonden. Recentelijk zijn alle juridische procedures afgerond, zodat naar verwachting eind 2012 de definitieve afrekening zal plaatsvinden. Zoals in VGR10 aan de Tweede Kamer is gemeld, bleek door een achterstand in het benodigde habitatbeheer dat omliggende Natura 2000 gebieden extra gevoelig zijn voor deposities. Dit kan tot grotere nadelige effecten van het gebruik van Maasvlakte 2 op die gebieden leiden. Om die reden is in overleg tussen de PMR-partners het habitatbeheer versneld teneinde de ontwikkelruimte op Maasvlakte 2 veilig te stellen. Alle betrokken partijen hebben daarin evenredig een bijdrage geleverd. Het ministerie van IenM heeft voortvloeiend uit die afspraken een éénmalige bijdrage van € 1.666.667,- in de door de Provincie Zuid-Holland gemaakte kosten toegekend.

#### 4.3.4 *Aangegane verplichtingen*

Ter zake van de onder IenM ressorterende onderdelen, te weten Uitvoeringsorganisatie en Natuurcompensatie, die veel individuele verplichtingen bevatten, zijn de verplichtingen niet in één keer voor het gehele budget vastgelegd. Deze producten bevatten uitsluitend individuele verplichtingen. Deze worden pas vastgelegd, zodra er een individuele verplichting voor een concrete opdracht wordt aangegaan.

Tabel 3 geeft de rijksverplichtingen per deelproject en per departement weer. Het percentage van het rijksbudget dat per 30 juni 2012 is verplicht, bedraagt 91,6 %.

Voor de deelprojecten Landaanwinning en BTW Landaanwinning zijn de aangegane verplichtingen, zoals die in tabel 3 zijn opgenomen, pas in juli 2012, dus na de rapportagedatum in de administratie vastgelegd.

**Tabel 3 Aangegane verplichtingen rijksbudget (bedragen in miljoen euro)**

Artikel begroting	Deelproject	T/m VGR 9	VGR 10			Totaal verplicht
			Nieuwe verplichtingen	Nieuwe verplichtingen	Nega- tieve bijstel- lingen*	
IF 16.01	IenM: Landaanwinning	720,7	14,2	7,1		742,0
IF 16.01	IenM: BTW Landaanwinning	133,9	2,7	1,3		137,9
IF 16.01	IenM: Natuurcompensatie (incl. BTW)	82,3	0,1	-1,1	-0,5	80,8
IF 16.01	IenM: Aanpassing Landzijdige Infrastructuur	0,0				0,0
IF 16.01	IenM: Uitvoeringsorganisatie	17,1	0,2	0,6	-0,7	17,2
IF 16.01	IenM: 750 ha	30,3				30,3
IF 16.01	IenM: Groene Verbinding	31,1	0,3			31,4
HFD XI, art. 5	IenM: BRG leefbaarheid **	37,1	0,5	0,4		38,0
HFD XIV, art. 23.12	EL&I (voorheen LNV): 750 ha ***	97,9	1,3	1,2		100,4
Totaal Verplicht excl. Onvoorzien		1150,4	19,3	9,5	-1,2	1178,0
IF 16.01	Onvoorzien	0		2,2		2,2
<b>Totaal verplichtingen</b>		<b>1150,4</b>	<b>19,3</b>	<b>11,7</b>	<b>-1,2</b>	<b>1180,2</b>

\*) Negatieve bijstellingen zijn een gevolg van een niet volledige benutting van de contractsom ter zake van een aangegane verplichting, bijvoorbeeld omdat minder van de betreffende dienst wordt afgenomen dan is gecontracteerd of omdat het opgeleverde product goedkoper is gebleken dan de oorspronkelijke contractsom.

\*\*\*) De eerder genoemde overboeking van BRG gelden van IenM naar BZK heeft ook gevolgen voor het moment van toekenning van de prijsindexatie. In aansluiting op de rapportage over budgetten voor de overige deelprojecten wordt ten aanzien van de prijsindexatie BRG in deze voortgangsrapportage dezelfde systematiek van 2% jaarlijks aangehouden.

\*\*\*\*) EL&I heeft als eerstverantwoordelijk departement, mede namens IenM, een gezamenlijke verplichting vastgelegd voor het deelproject 750 ha. In tabel 3 is het bedrag van deze verplichting in prijspeil 2012 opgenomen. EL&I is deze verplichting in 2006 aangegaan voor een bedrag van € 104,8 mln. Dit bedrag is ook in de Jaarverantwoording 2006 van EL&I opgenomen. Genoemd bedrag is gelijk aan de som van de gezamenlijke jaarbedragen van de departementen EL&I en IenM, geïndexeerd naar het jaar waarin de betreffende jaartranche zal worden betaald. Omdat deze systematiek van prijspeilaanpassingen afwijkt van de door de overige departementen gehanteerde systematiek, wordt het verplichtingenbedrag in elke Voortgangsrapportage herberekend conform de door IenM gehanteerde systematiek van prijspeilaanpassingen. In p.p. 2012 bedraagt de aangegane verplichting € 100,4 mln (zie ook tabel 1).

4.3.5 Kasritme

Per 30 juni 2012 is 73,7 % van het rijksbudget tot betaling gekomen. Tabel 4 bevat het overzicht van de kasuitgaven van het Rijk.

**Tabel 4 Overzicht kasuitgaven rijksbudget (bedragen in miljoen euro)**

Begrotingsartikel	Deelproject	T/M VGR 9	VGR 10	VGR 11	Totaal gerealliseerd
IF 16.01	IenM: Landaanwinning	16,0	242,0	363,0	621,0
IF 16.01	IenM: BTW Landaanwinning		46,0	69,0	115,0
IF 16.01	IenM: Natuurcompensatie (incl. BTW)	66,9	1,2	6,0	74,1
IF 16.01	IenM: Aanpassing Landzijdige Infra	0,0			0,0
IF 16.01	IenM: Uitvoeringsorganisatie	15,8	0,1	0,7	16,6
IF 16.01	IenM: 750 ha	30,3			30,3
IF 16.01	IenM: Groene Verbinding	23,3	8,1	0,0	31,4
HFD XI, art. 5	IenM: BRG leefbaarheid	12,1	0	3,8	15,9
HFD XIV, art. 23.12	EL&I (voorheen LNV): 750 ha	31,5	6,7	6,8	45,0
Totaal gerealliseerd excl. Onvoorzien		195,9	304,1	449,3	949,3
IF 16.01	Onvoorzien	0,0	0,0	0,6	0,6
<b>Totaal gerealliseerd</b>		<b>195,9</b>	<b>304,1</b>	<b>449,9</b>	<b>949,9</b>

**Tabel 5 Overzicht ontvangsten rijksbudget (bedragen in miljoen euro)**

Begrotingsartikel	Deelproject	t/m VGR 9	VGR 10	VGR 11	Totaal gerealliseerd
IF 16.01	IenM: Landaanwinning	16,0			16,0
IF 16.01	IenM: BTW Landaanwinning				
IF 16.01	IenM: Natuurcompensatie (incl. BTW)				
IF 16.01	IenM: Aanpassing Landzijdige Infra				
IF 16.01	IenM: Uitvoeringsorganisatie				
IF 16.01	IenM: 750 ha				
IF 16.01	IenM: Groene Verbinding				
HFD XI, art. 5	IenM: BRG leefbaarheid				
HFD XIV, art. 23.12	EL&I (voorheen LNV): 750 ha				
Totaal gerealliseerd excl. Onvoorzien		16,0	0,0	0,0	16,0
IF 16.01	Onvoorzien				
<b>Totaal gerealliseerd</b>		<b>16,0</b>	<b>0,0</b>	<b>0,0</b>	<b>16,0</b>

#### 4.4 Rijksrisico's

##### 4.4.1 *Het risicomangement*

In deze paragraaf wordt ingegaan op de belangrijkste geïdentificeerde risico's met betrekking tot de doelen en taken van het Rijk bij de realisatie van PMR.

De keuze hoe met deze rijksrisico's (onzekerheid = kans x gevolg) wordt omgegaan (accepteren, beheersen of overdragen) wordt bepaald door de omvang van die risico's. De beheersstrategie is erop gericht om de kans op het optreden van een risico en/of de gevolgen ervan te verlagen tot een acceptabel niveau. Het Rijk onderhoudt een risicolijst en rapporteert de belangrijkste rijksrisico's.

De uitvoerende partijen hebben elk voor hun deelproject een eigen risicoprofiel. Zij managen dit risicoprofiel zelf. Hierover wordt in deze rapportage niet gerapporteerd, tenzij het betreffende risico samenvalt met of kan leiden tot een gevolg voor het Rijk.

##### 4.4.2 *De belangrijkste rijksrisico's*

Het risicoprofiel is ten opzichte van de aanvangsperiode van het project sterk gedaald: de uitvoering van de landaanwinning verloopt voorspoedig, de zeewering is gesloten, de uitvoering van de natuurcompensatie is opgeleverd en de intensiveringsopgave van BRG is gerealiseerd en een groot gedeelte van de leefbaarheidsprojecten is afgerond. Daarnaast zijn bijna alle bestemmingsplannen van de 750 ha onherroepelijk.

In de vorige voortgangsrapportage was nog het risico van tijdige ontsluiting Maasvlakte 2 opgenomen. Dit hing samen met de verbreding van de A15 tussen de Maasvlakte en het Knooppunt Vaanplein. Inmiddels is begonnen met de werkzaamheden en zal conform planning eind 2015 de nieuwe infrastructuur voor het verkeer beschikbaar zijn. Hierdoor is dit risico in deze rapportage afgevoerd.

Ook inzake het risico 'Invloed van externe effecten op het gebruik van Maasvlakte 2' zijn beheersmaatregelen getroffen door de ondertekening van het NOx-convenant in november 2011. Natuurbeheermaatregelen worden getroffen die de N-2000 gebieden die binnen de invloedssfeer van Maasvlakte 2 liggen minder gevoelig maken voor stikstofdeposities. Dit risico is daarom niet meer in deze Voortgangsrapportage opgenomen.

##### *Borgen van samenhang PKB-doelstellingen*

PMR bestaat uit een balans tussen economie en leefbaarheid (de dubbele doelstelling), die is vertaald in een drietal deelprojecten: landaanwinning met verplichte natuurcompensatie, 750 ha natuur- en recreatiegebied en leefbaarheids- en intensiveringsprojecten in Bestaand Rotterdams Gebied (BRG). In de PKB PMR is opgenomen dat het kabinet de onderlinge samenhang van de projecten wil waarborgen. Elk deelproject heeft een eigen uitvoeringsdynamiek, waardoor de deelprojecten niet tegelijkertijd worden gerealiseerd. De PMR partners zullen bevorderen dat alle deelprojecten binnen hun eigen planning en in samenhang worden gerealiseerd en dat het brede draagvlak voor de PMR-projecten behouden blijft.

**Beheersmaatregel:** Op dit moment is er geen aanleiding om de intensiteit van de coördinatie te wijzigen. De deelprojecten Landaanwinning en BRG verlopen volgens schema. De landaanwinning is in uitvoering en de bijbehorende natuurcompensatie is opgeleverd; alle besluiten zijn onherroepelijk. In geld gemeten over het hele BRG programma is bijna de helft van de projecten in uitvoering en de intensiveringsopgave is gerealiseerd. Vanuit de samenhang binnen PMR richt de aandacht zich vooral op de ontwikkeling van de 750 ha natuur- en recreatiegebied en met name op het Buitenland van Rhoon. Nu de bestemmingsplanprocedures zijn afgerond en voor duidelijkheid hebben gezorgd is de inzet om te komen tot een, door de betrokken partijen, gedragen schetsontwerp voor de inrichting van het Buitenland van Rhoon en om het minnelijk grondverwervingsproces te versnellen.

*Uitvoering binnen de kaders*

Bij de uitvoering van de deelprojecten zal moeten blijken of deze plaatsvindt binnen de kaders van de genomen besluiten en of de projecten al dan niet voldoen aan de vooraf gestelde doelen.

**Beheersmaatregel:** Binnen elk besluit zijn voorwaarden gesteld aan monitoring en evaluatie. De programma's die daarvoor worden ingesteld leveren inzicht op in de uitvoering en de effecten daarvan. Indien de bestaande monitoring tot onvoldoende inzicht leidt, wordt deze aangepast. Elk bevoegd gezag krijgt daarmee de informatie die nodig is om zeker te stellen dat de uitvoering plaatsvindt overeenkomstig de genomen besluiten en bijdraagt aan de afgesproken doelen. In het convenant Visie en Vertrouwen zijn afspraken gemaakt om deze informatie in samenhang te bezien en te delen met de betrokken maatschappelijke partijen.

#### **4.5 Borging van de afspraken en kwaliteit**

In deze verslagperiode is gehandeld conform het auditplan voor 2010 en 2011. Het ministerie van EL&I heeft tegen de achtergrond van de reorganisatie van het ministerie een audit laten uitvoeren waarbij het handvatten heeft gekregen om de taken en verantwoordelijkheden van EL&I met betrekking tot PMR 750ha op een goede wijze in te vullen en te beleggen in de nieuwe organisatie. Er zijn onder andere aanbevelingen gedaan om betrokkenheid van de financiële directie te formaliseren en om te blijven vaststellen of het risicomanagement en informatievoorziening door de Provincie Zuid-Holland nog adequaat is vormgegeven.

Er is een nieuw auditplan 2012 - 2013 opgesteld met daarin opgenomen een algemene audit op het BRG-project. Daarnaast zal in de volgende rapportage periode een evaluatie plaatsvinden op de 750 ha met daarin aandacht voor de planning. Beide evaluaties zullen opgenomen worden in een tussentijdse evaluatie van de voortgang en uitvoering van het Project Mainportontwikkeling Rotterdam conform de PKB PMR.

De verschillende evaluaties, zoals die zijn opgenomen in de UWO, zijn beoordeeld in hun samenhang met andere (niet wettelijk verplichte) evaluaties in het kader van PMR. Om zoveel mogelijk dubbel werk te voorkomen, zal een aantal evaluaties worden samengevoegd.

**Voortgangsrapportage 11 PMR**  
**| 24 september 2012**

## Bijlage

## Lijst van documenten

Deze lijst bevat de documenten die inzake PMR in de verslagperiode aan de Tweede Kamer zijn gestuurd:

- Kamerstuk 24691 nr. 113, *Ruimtetekort in mainport Rotterdam; Brief regering; Aanbieding Project Mainportontwikkeling Rotterdam: Voortgangsrapportage 10*, 19 oktober 2011;
- *Voortgangsrapportage 10 PMR Hoofdrapport (bijlage bij Kamerstuk 24691 nr. 113)*, 19 oktober 2011;
- *Voortgangsrapportage 10 PMR Deelrapport Landaanwinning en Bouwkalender Maasvlakte 2 (bijlagen bij Kamerstuk 24691 nr. 113)*, 19 oktober 2011;
- *Voortgangsrapportage 10 PMR Natuurcompensatie behorende bij de Landaanwinning Maasvlakte 2 (bijlage bij Kamerstuk 24691 nr. 113)*, 19 oktober 2011;
- *Voortgangsrapportage 10 PMR Deelrapport Bestaand Rotterdams Gebied (bijlage bij Kamerstuk 24691 nr. 113)*, 19 oktober 2011;
- *Voortgangsrapportage 10 PMR Deelrapport 750ha (bijlage bij Kamerstuk 24691 nr. 113)*, 19 oktober 2011;
- Kamerstuk 24691 nr. 114, *Ruimtetekort in mainport Rotterdam; Brief regering; Accountantsrapport bij de 10<sup>e</sup> Voortgangsrapportage over het Project Mainportontwikkeling Rotterdam*, 2 november 2011;
- *Accountantsrapport bij de 10<sup>e</sup> Voortgangsrapportage PMR (bijlage bij Kamerstuk 24691 nr.114)*, 2 november 2011;
- Kamerstuk 30175 nr. 149, *Besluit Luchtkwaliteit 2005; Brief regering; Effectprognose 2011 luchtkwaliteit Maasvlakte 2*, 14 juni 2012;
- *Luchtkwaliteit Maasvlakte 2 Effectprognose 2011 (bijlage bij Kamerstuk 30175 nr 149)*, 14 juni 2012.
-

Voortgangsrapportage 11 PMR  
| 24 september 2012



## Bijlage

## Afkortingenlijst

750 ha	Deelproject 750 hectare natuur- en recreatiegebied
A-besluit	Aanwijzingsbesluit Voordelta
AMvB	Algemene Maatregel van Bestuur
BOV	Bestuurlijk Overleg Voordelta
BRG	Deelproject Bestaand Rotterdams Gebied
Commissie m.e.r.	Commissie van de milieueffectrapportage
DBFM-contract	Design Build Finance and Maintenance contract
DG	Directoraat-Generaal
EICB	Expertise- en Innovatiecentrum Binnenvaart
EL&I	Ministerie van Economische Zaken, Landbouw en Innovatie
EZ	Voormalig ministerie van Economische Zaken
FES	Fonds Economische Structuurversterking
HbR	Havenbedrijf Rotterdam N.V.
HFD	Hoofdstuk
IBOI	Indexering Bruto Overheidsinvesteringen
IenM	Ministerie van Infrastructuur en Milieu
IF	Infrafonds
LNV	Voormalig ministerie van Landbouw Natuur en Voedselkwaliteit
MER	Milieueffectrapportage
MER Aanleg	Milieueffectrapportage m.b.t. aanleg van Maasvlakte 2
MER Bestemming	Milieueffectrapportage m.b.t. gebruik van Maasvlakte 2
MEP	Monitorings- en evaluatieprogramma
MOV	Maatschappelijk Overleg Voordelta
MV2	Maasvlakte 2
Nb-wet	Natuurbeschermingswet 1998
Nb-wetvergunning	Natuurbeschermingswetvergunning 1998
NWO	Nieuwe Westelijke Oeververbinding
PKB	Planologische Kernbeslissing
PMR	Project Mainportontwikkeling Rotterdam
p.p.	Prijspeil
UWO	Uitwerkingsovereenkomst
VenW	Voormalig ministerie van Verkeer en Waterstaat
VERS	Stimuleringsregeling dieselmotoren voor binnenvaartschepen
VGR	Voortgangsrapportage
VROM	Voormalig ministerie van Volkshuisvesting, Ruimtelijke Ordening en Milieubeheer
Wro	Wet op de ruimtelijke ordening