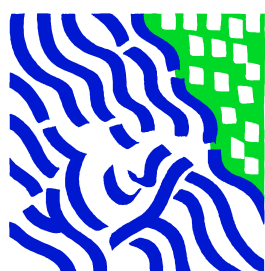


23^E VOORTGANGSRAPPORTAGE
ZANDMAAS EN GRENSMAAS

1 JULI – 31 DECEMBER 2012



**Werken aan
de Maas van morgen**

Inhoudsopgave

Samenvatting	5
1. Inleiding	7
1.1 Inleiding	7
1.2 Leeswijzer	7
2. Het programma in zijn omgeving	8
3. Essentialia Zandmaas en Grensmaas	9
3.1 Doelstellingen.....	9
3.2 Maatregelenpakket.....	9
3.3 Convenantpartners	9
3.4 Historisch financieel overzicht	9
4. Voortgang.....	10
4.1 Zandmaas	10
4.2 Grensmaas	11
4.3 Kaden	11
5. Projectbeheersing	12
5.1 Kwaliteit	12
5.2 Scopewijzigingen.....	12
5.3 Planning.....	12
5.4 Financiën	14
Bijlage 2 Karakterisering Zandmaas maatregelen	29
Bijlage 3 Karakterisering Grensmaas maatregelen	30
Bijlage 4 Kaart Tracébesluit en POL Zandmaas/Maasroute	32
Bijlage 5 Kaart Grensmaas conform Eindplan Grensmaas.....	33
Bijlage 6 Toelichting mutaties VGR 23	34

Samenvatting

Voortgang algemeen

De projecten Zandmaas en Grensmaas zijn volop in uitvoering. Op diverse plaatsen aan de Maas in Limburg en Noord-Brabant wordt gewerkt aan maatregelen om bewoners beter te beschermen tegen hoogwater. Naast hoogwaterbescherming dragen de projecten Zandmaas en Grensmaas bij aan natuurontwikkeling. De herijking van de ecologische hoofdstructuur heeft geleid tot verminderde financiële middelen van convenantpartner ministerie van Economische Zaken (EZ) voor de natuurdoelstelling binnen Zandmaas en Grensmaas. Hierover heeft overleg tussen de convenantpartners van het programma Maaswerken plaatsgevonden. De Tweede Kamer wordt in het eerste kwartaal 2013 geïnformeerd over de gevolgen voor de scope Zandmaas en Grensmaas.

Voortgang Zandmaas

Nagenoeg alle deelprojecten van Zandmaas zijn in uitvoering of zijn afgerond. De verdieping van het zomerbed in het stuwpand Grave verloopt volgens plan en wordt voor de zomer 2013 afgerond. De zomerbedverdieping in Sambeek start na afronding van de werkzaamheden in Grave. Om de bestaande kaden in het retentiebekken te laten voldoen aan de meest recente ontwerpvoorschriften wordt medio 2013 een nieuw contract aanbesteed.

De start van de aanleg van de hoogwatergeul Well Aijen door de zelfrealisator is vertraagd nadat de Raad van State een milieuvergunning had vernietigd. De nieuwe vergunning is inmiddels afgegeven. Beroep hiertegen is opnieuw mogelijk. Om het tijdig behalen van de benodigde waterstandverlaging minder afhankelijk te maken van de voortgang van dit zelfrealisatieproject, werkt Maaswerken op dit moment aan alternatieven.

Voortgang Grensmaas

Op verschillende locaties in het Grensmaasgebied wordt gewerkt aan een verbeterde hoogwaterveiligheid door de ontgraving van met name grind. De rivierverruiming in Borgharen is nagenoeg afgerond en de werkzaamheden in Meers en Itteren verlopen volgens plan.

Uit de in september opgeleverde eerste monitoringrapportage ten behoeve van potentiële gebruikmaking van de leningfaciliteit blijkt dat het Consortium Grensmaas wat betreft cashflowbehoefte ruim onder de geplande behoefte blijft. In de rapportage is aangegeven dat – indien deze ontwikkeling op dezelfde voet verder gaat – er geen opname uit de leningfaciliteit wordt verwacht. De tweede monitoringrapportage (peildatum 31 december 2012) verschijnt in februari 2013.

De laatste bodem- en oeverbestorting (Berg aan de Maas) van de Grensmaas is in deze rapportageperiode opgeleverd en door de beheerder in gebruik genomen.

Voortgang prioritaire kademaatregelen

Met beide Limburgse waterschappen is een akkoord bereikt over addenda op de Bestuursovereenkomst van september 2010 inzake het verrichten van planstudies voor de prioritaire kademaatregelen, waarmee is geregeld dat de projectbesluiten sequentieel worden genomen en niet in een keer tegelijkertijd. Het eerste projectbesluit is – na overleg met het waterschap Peel en Maasvallei – door de Staat genomen. Het waterschap Peel en Maasvallei heeft dit eerste project van de prioritaire kademaatregelen, de Gelissensingel in Venlo, uitgevoerd en opgeleverd.

Scope

In deze rapportageperiode zijn de scopes van Zandmaas en Grensmaas niet gewijzigd.

Projectbeheersing

Het auditprogramma 2012 is uitgevoerd. Binnen Zandmaas en Grensmaas is explicieter aandacht geschonken aan de interne kwaliteitsborging op de beheersing van uitvoeringscontracten volgens het kader systeemgerichte contractbeheersing (SCB).

Financiën en risico's

Het projectbudget van Zandmaas is in de verslagperiode € 3,1 miljoen gestegen tot € 400,1 miljoen als gevolg van de uitgekeerde prijsindexatie. De prognose eindstand is € 1,9 miljoen gestegen tot € 385,9 en is daarmee € 14,2 miljoen lager dan het beschikbare budget.

Het projectbudget van Grensmaas is € 0,7 miljoen gestegen tot € 147,2 miljoen als gevolg van de uitgekeerde prijsindexatie. De prognose eindstand is € 2,3 miljoen gedaald tot € 142,7 miljoen en ligt daardoor € 4,5 miljoen onder het beschikbare budget.

1. Inleiding

1.1 Inleiding

Deze halfjaarlijkse rapportage wordt uitgebracht in het kader van de 'Regeling grote projecten' van de Tweede Kamer en betreft de periode van 1 juli tot en met 31 december 2012. De rapportage beschrijft de voortgang van de deelprogramma's Zandmaas en Grensmaas binnen het programma Maaswerken. Tevens is een financiële verantwoording opgenomen waarin vooral aandacht wordt besteed aan afwijkingen ten opzichte van de vorige periode. Ten slotte zijn de risico's van de projecten in beeld gebracht.

Naast genoemde deelprogramma's maakt het deelprogramma Maasroute deel uit van Maaswerken. Dit deelprogramma is door de Tweede Kamer niet aangewezen als Groot Project en is daarom niet meegenomen, uitgezonderd daar waar relevante raakvlakken zijn met Zandmaas en Grensmaas.

1.2 Leeswijzer

Hoofdstuk 2 beschrijft kort de relevante ontwikkelingen in de omgeving van de deelprogramma's Zandmaas en Grensmaas. Na een korte beschrijving van de essentialia van de deelprogramma's in hoofdstuk 3, beschrijft hoofdstuk 4 de voortgang en de diverse raakvlakken. In hoofdstuk 5 (projectbeheersing) ligt het accent op eventuele scopewijzigingen en mutaties in de planning ten opzichte van voorgaande rapportages, de financiën en de belangrijkste risico's.

2. Het programma in zijn omgeving

Een groot programma als Maaswerken met een lange uitvoeringsduur staat constant onder invloed van zijn omgeving. Naast ruimtelijke ontwikkelingen in en nabij het Maasdal kunnen dat ook veranderingen in beleid en wet- en regelgeving zijn. In deze verslagperiode hebben zich geen nieuwe belangrijke ontwikkelingen voorgedaan.

3. Essentialia Zandmaas en Grensmaas

3.1 Doelstellingen

Na de twee hoogwaterperioden in de Rijn en de Maas in december 1993 en januari 1995, presenteerde het kabinet in februari 1995 het Deltaplan Grote Rivieren. De Zandmaas en Grensmaas maakten deel uit van dit plan. Het Deltaplan Grote Rivieren is in 2005 opgegaan in de Wet op de Waterkering en die vervolgens in de Waterwet. De belangrijkste doelstelling van de deelprogramma's Zandmaas en Grensmaas is het verbeteren van de bescherming van inwoners van Limburg en Noord-Brabant tegen hoogwater in de Maas. In bijlage 2 en 3 staan de karakteristieke geschetst. De hoogwaterbeschermingsmaatregelen - behoudens de prioritaire (sluitstuk)kaden die uiterlijk in 2020 zijn gerealiseerd - dienen voor de Zandmaas in 2015 en voor de Grensmaas in 2017 te zijn gerealiseerd. Voor de bevolkingscentra langs de Zandmaas diende de bescherming vóór 2008 te zijn bereikt. Daarom zijn de kademaatregelen in de gemeenten Roermond, Venlo, Gennep en Mook en Middelaar met voorrang uitgevoerd. Belangrijke nevendoelestellingen van de programma's Zandmaas en Grensmaas zijn natuurontwikkeling en delfstoffenwinning (zand en grind).

3.2 Maatregelenpakket

Het maatregelenpakket van de Zandmaas bestaat onder meer uit het aanleggen en verhogen van kaden, het verruimen van de rivier de Maas, de aanleg van een retentiegebied en hoogwatergeulen en het creëren van gebieden waar natuurontwikkeling kan plaatsvinden. Daarnaast vindt de uitvoering van peilopzet plaats om de nadelige effecten voor de landbouw en de scheepvaart te mitigeren. Het maatregelenpakket van de Grensmaas bestaat uit het verruimen van de rivier, de aanleg van kaden, dekgrondbergingen, nevengeulen en andere gebieden voor het ontwikkelen van nieuwe natuur. Dit wordt gecombineerd met de winning van zand en grind. Daarnaast vinden maatregelen plaats om te voorkomen dat de grondwaterstand daalt.

3.3 Convenantpartners

Bij de deelprogramma's zijn drie convenantpartners betrokken: het ministerie van Infrastructuur en Milieu (I&M), de provincie Limburg en het ministerie van Economische Zaken. Zij hebben in 1997 de 'Bestuursovereenkomst Maasproject' getekend. Hierin zijn o.a. afspraken gemaakt over doelstellingen, samenwerking en verantwoordelijkheden en financiële aspecten. Maaswerken bereidt de verschillende maatregelen voor en voert deze uit. Maaswerken valt financieel en organisatorisch onder de verantwoordelijkheid van het ministerie van I&M.

3.4 Historisch financieel overzicht

De totale bijdrage van I&M aan de deelprogramma's Zandmaas en Grensmaas bedroeg op het moment van het Ontwerp Tracébesluit Zandmaas/Maasroute (OTB 1998) € 358,5 miljoen. Het totale projectbudget van de Zandmaas en de Grensmaas sloot op dat moment op € 381 miljoen, prijspeil 1998. De uitsplitsing van dit projectbudget voor Zandmaas en Grensmaas is weergegeven in tabel 1.

Tabel 1 Referentiebudget voor Maaswerken ten tijde van OTB 1998

Onderdeel en bijdrage		Miljoen Gulden prijspeil 1998	Miljoen Euro prijspeil 1998
Zandmaas	Bijdrage I&M	680	308,6
	Bijdrage EZ en provincie Limburg	27	12,3
Totaal		707	321
Grensmaas	Bijdrage I&M	110	49,9
	Bijdrage nog te verdelen over convenantpartners	23	10,4
Totaal		133	60

Totaal Zandmaas en Grensmaas

840

381¹

4. Voortgang

4.1 Zandmaas

Uitvoering retentiegebied Lateraalkanaal West

De oplevering van het werk en daarmee de afronding van het contract was eind december voorzien. Doordat er met de aannemer nog een aantal discussies worden gevoerd heeft Maaswerken het werk nog niet aanvaard. Naar verwachting vindt oplevering voor de zomer 2013 plaats.

Om de bestaande kaden in het retentiebekken te laten voldoen aan de meest recente ontwerpisen is onder de titel 'LKW+' een nieuw contract in voorbereiding. De Waterleidingmaatschappij Limburg start in januari 2013 de voorbereidende werkzaamheden voor het verleggen van de kadekruisende leiding. De start van de aanbesteding van LKW+ is medio 2013 voorzien. Dit aanvullend werk wordt in de loop van 2015 voltooid.

Uitvoering rivierverruiming en peilopzet

Grave

In het stuwpand Grave wordt conform planning gewerkt. Ook in deze rapportageperiode zijn bij de baggerwerkzaamheden in het stuwpand verschillende niet gesprongen explosieven (NGE) aangetroffen, die vervolgens door de Explosieven Opruimingsdienst Defensie onschadelijk zijn gemaakt. Het werk – inclusief de laatste stap van de peilopzet - wordt in het tweede kwartaal 2013 afgerond.

Sambeek

De opdrachtnemer voor de rivierverruiming in het stuwpand Sambeek heeft in de rapportageperiode voorbereidingen getroffen om – na afronding van zijn werkzaamheden in het stuwpand Grave - aan de slag te kunnen. Zo is de detectie van NGE ter plaatse van verdachte deellocales afgerond en is een plan gemaakt voor baggerwerkzaamheden in het gehele werkgebied. Het onderzoek naar de mogelijke aanwezigheid en plaatsbepaling van NGE door duikers is in voorbereiding. Het projectplan is met de gemeenten Venlo en Horst besproken en wordt in het eerste kwartaal 2013 door beide burgemeesters bekrachtigd. De werkzaamheden worden medio 2015 afgerond. De peilopzet vindt plaats in twee stappen: de eerste stap vindt medio 2013 plaats en de volgende stap een jaar later.

Uitvoering hoogwatergeulen

Hoogwatergeul Lomm

De uitvoering van de zandwinning in Lomm ligt op schema. De zelfrealisator DCM heeft in samenspraak met de provincie Limburg en de gemeente Venlo een plan ontwikkeld onder de werktitel Lomm+. Het plan valt deels samen met het werkgebied van de hoogwatergeul Lomm, maar loopt in de tijd langer door. Er wordt een wijzigingsovereenkomst voorbereid die erop toeziet dat de oorspronkelijke doelstelling van de hoogwatergeul Lomm (de waterstandsval per 2015) gegarandeerd blijft, maar dat er ook ruimte is voor het nieuwe initiatief.

Hoogwatergeul Well Aijen

De start van de aanleg van de hoogwatergeul is vertraagd doordat medio augustus in hoger beroep de Raad van State de door de provincie Limburg aan de zelfrealisator verleende milieuvergunning voor het dassencompensatiegebied heeft vernietigd op basis van een vormfout. De provincie heeft begin december een nieuwe definitieve vergunning afgegeven, waartegen opnieuw beroep open staat.

¹ Het bedrag van € 381 miljoen is inclusief € 10 miljoen van EZ. Deze bijdrage loopt niet via de begroting van I&M maar via de begroting van EZ. Dit is in tabel 3 (projectbudget) en tabel 4 en 5 (mutatieoverzichten Zandmaas en Grensmaas) gecorrigeerd

Om het behalen van de benodigde waterstandsdeling in 2015 minder afhankelijk te maken van de voortgang van dit zelfrealisatieproject, werkt Maaswerken aan een mogelijk plan voor een extra hoogwatergeul. Naar verwachting wordt hierover in het eerste kwartaal 2013 een besluit genomen.

Grondverwerving voor natuurontwikkeling

In de rapportageperiode heeft intensief overleg plaatsgevonden tussen de convenantpartners van het programma over de gevolgen van de herijking van de ecologische hoofdstructuur en de beperkte financiële middelen van EZ voor het realiseren van de natuurdoelstelling.

4.2 Grensmaas

De rivierverruiming in Borgharen is nagenoeg gereed. De werkzaamheden in Meers en Itteren verlopen volgens planning. In september is het Consortium Grensmaas in goed overleg met de omgeving gestart met de uitvoering van de locatie Geulle aan de Maas.

Uit de in september opgeleverde eerste monitoringsrapportage ter beoordeling van potentiële gebruikmaking van de leningfaciliteit blijkt dat het Consortium Grensmaas wat betreft cashflowbehoefte onder de geplande behoefte blijft. In de rapportage is aangegeven dat – indien deze ontwikkeling op dezelfde voet verder gaat - er geen opname uit de leningfaciliteit wordt verwacht. De tweede monitoringsrapportage (peildatum 31 december 2012) verschijnt in februari 2013.

Permanent rivierkundige maatregelen (bodem- en oeverbestortingen)

De laatste bodem- en oeverbestorting (Berg aan de Maas) in de Grensmaas is in deze rapportageperiode opgeleverd en door de beheerder in gebruik genomen.

Vlaamse Boertienlocaties

De Vlaams Nederlandse Bilaterale Maascommissie (VNBM) heeft in november ingestemd met de optimalisaties van het Consortium Grensmaas. Op basis van het Vlaamse onderzoek naar resterende flessenhalzen maakt de VNBM voor medio 2013 een voorstel hoe het gereserveerde restantbudget van de Vlaamse Boertienlocaties kan worden besteed.

4.3 Kaden

Uitvoering en overdracht kadeverhogingen stedelijke gebieden Roermond, Venlo en Gennep (RVG)

De resterende taken en risico's voor de afrondende werkzaamheden aan de kaden RVG zijn belegd bij de gemeente Venlo, het waterschap Roer en Overmaas, het waterschap Peel en Maasvallei en intern Maaswerken (project prioritaire kademaatregelen).

Prioritaire kademaatregelen

Met beide Limburgse waterschappen is een akkoord bereikt over addenda op de Bestuursovereenkomst van september 2010 inzake het verrichten van planstudies voor de prioritaire kademaatregelen. Na overleg met het waterschap is het eerste projectbesluit door de Staat genomen. Het waterschap heeft het eerste project van de prioritaire kademaatregelen, de Gelissensingel in Venlo, uitgevoerd en opgeleverd.

5. Projectbeheersing

5.1 Kwaliteit

Projectbeheersing/audits

In 2012 is binnen Zandmaas en Grensmaas explicieter aandacht geschonken aan de interne kwaliteitsborging op de beheersing van uitvoeringscontracten volgens het kader systeemgerichte contractbeheersing (SCB). Voor de projecten binnen Zandmaas is geconcludeerd dat zij in opzet niet zijn gericht op SCB. Hierdoor is meer inzet op het gebied van contractmanagement nodig om deze projecten op een gecontroleerde wijze te volbrengen. Omdat kritischer moet worden gekeken naar de kwaliteit van de toetsen, is extra kennis van SCB ingezet. Voor het zelfrealisatieproject Grensmaas is een zogenaamde Financial Quick Scan uitgevoerd. Hieruit is geconcludeerd dat het project 'in control' is en dat SCB binnen de contractuele kaders voldoende is geïmplementeerd.

In samenspraak met de Auditdienst Rijk zijn afspraken gemaakt om in opzet te borgen dat de betalingen voortkomend uit de overeenkomsten met het Consortium Grensmaas en met de Limburgse waterschappen (prioritaire kaden) rechtmatig zijn.

Integrale veiligheid op het werk is één van de key issues binnen Rijkswaterstaat en daarmee ook binnen Maaswerken. De aanstelling van een integraal veiligheidscoördinator heeft gezorgd voor een stevige verankering en het continu verbeteren van veiligheid binnen Maaswerken.

5.2 Scopewijzigingen

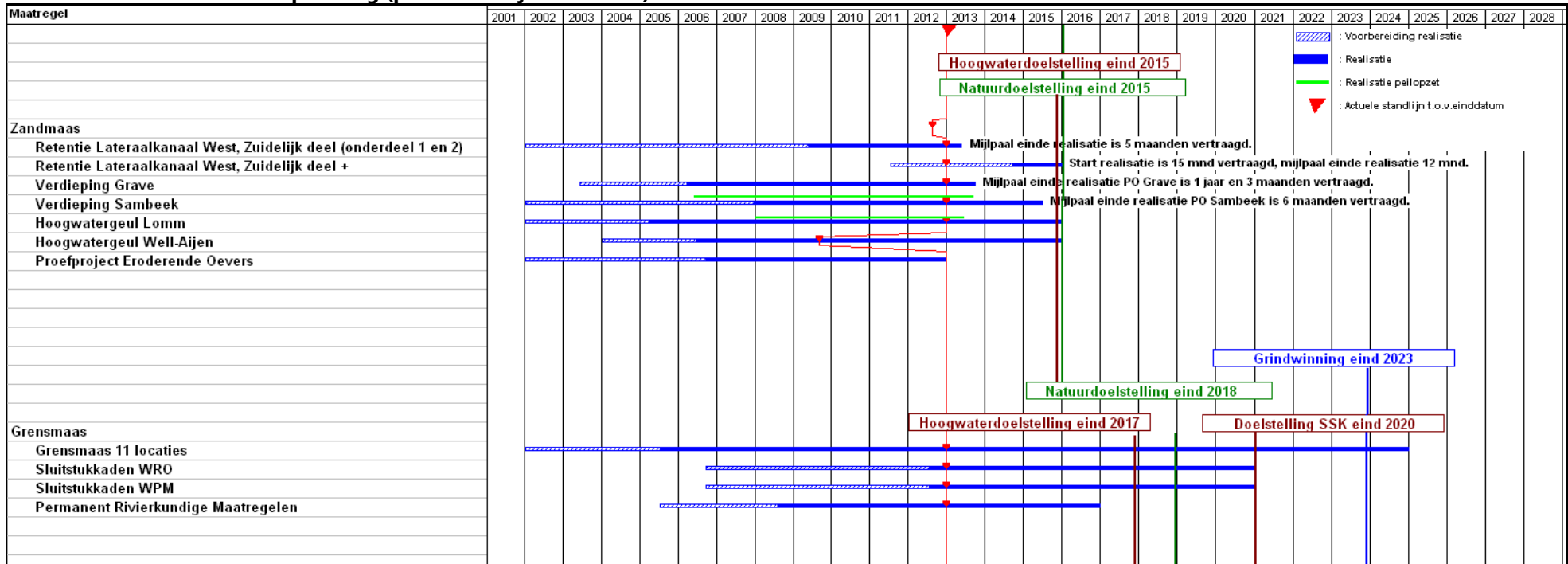
De scopes van Zandmaas en Grensmaas zijn niet gewijzigd.

5.3 Planning

Tabel 2 toont de masterplanning op peildatum 31 december 2012.

In de verslagperiode hebben enkele mutaties in de projectplanning plaatsgevonden. Deze mutaties hebben betrekking op de aanleg van het retentiebekken Lateraalkanaal-West en de peilopzet binnen de stuwpannen Grave en Sambeek. Doordat Maaswerken een aantal uitgevoerde werkzaamheden bij het retentiebekken niet heeft aanvaard, vertraagt de oplevering enkele maanden. Ook de aanvullende werkzaamheden onder het contract LKW+ starten later dan eerder voorzien en worden daardoor later opgeleverd. De hoogwaterdoelstelling wordt echter tijdig bereikt. De vertraging van de afronding van de peilopzet in de stuwpannen Grave en Sambeek heeft eveneens geen invloed op het tijdig behalen van de hoogwaterdoelstelling.

Tabel 2 Overzicht masterplanning (peildatum 1 januari 2013)



Binnen MW is Sluitstukkaden 1 project: de overgang naar de realisatiefase heeft via de interne mijlpaal plaatsgevonden: daarmee geldt intern dat SSK in de realisatiefase zit.

5.4 Financiën

Projectbudget

De financiële verantwoording van de deelprogramma's Zandmaas en Grensmaas is apart inzichtelijk gemaakt. Tabel 3 geeft – met als referentie het projectbudget ten tijde van het Ontwerp Tracébesluit Zandmaas/Maasroute - het totaal aan mutaties weer. De mutatieoverzichten staan in tabel 4 en 5. De mutaties uit de verslagperiode zijn onder tabel 3 toegelicht.

Tabel 3 Projectbudget (Bedragen in miljoen euro, inclusief b.t.w.)

	OTB/POL pp'98	Wijzigingen Incl. prijsindexering		Project budget I&M begroting pp'12	Nog bij te dragen EZ
		Vorige perioden	Deze periode		
Zandmaas	311	86,0	3,1	400,1	8,4 ²
Grensmaas	60	86,5	0,7	147,2	6,7 ³
Totaal	371	172,5	3,8	547,3	15,1

Het projectbudget van Zandmaas is in deze verslagperiode € 3,1 miljoen gestegen als gevolg van de uitgekeerde prijsindexering.. De financiering van het overnemen van de verplichting van het ministerie van Economische Zaken voor de aankoop van gronden van een agrarisch bedrijf in de discussie over de natuurscope Zandmaas (ter hoogte van maximaal € 3,3 miljoen) vindt plaats uit het projectbudget van Zandmaas.

Het projectbudget van Grensmaas is in deze verslagperiode gestegen met € 0,7 miljoen als gevolg van de uitgekeerde prijsindexering.

De apparaatskosten worden sinds 1 januari 2011 niet meer op het begrotingsartikel van Zandmaas en Grensmaas verantwoord, maar op artikelonderdeel 16.04. De Tweede Kamer is over de nieuwe bekostigingssystematiek geïnformeerd (Kamerstukken II, 30 119 nrs. 4 en 5 van respectievelijk 10 januari 2011 en 3 maart 2011).

Op 1 oktober 2012 is het hoge BTW-tarief verhoogd van 19% naar 21%. Deze BTW-verhoging kan een inflatoire doorwerking hebben, ook op investeringsprojecten zoals de Zandmaas en de Grensmaas. Mocht er sprake zijn van een inflatoire doorwerking, dan komt dit tot uiting in de prijsbijstelling voor 2013.

2 Tevens neemt het ministerie van EZ binnen Zandmaas pakket I de aankoop van 214 ha natuurgronden voor haar rekening. De kosten hiervan worden direct verantwoord op de begroting van EZ. Deze bijdrage was in het kader van de herijking ecologische hoofdstructuur Rijkswateren/Rivieren (Maaswerken en NURG) en de decentralisatie Natuur gedurende de verslagperiode nog onderwerp van overleg tussen het ministerie van I&M en het ministerie van EZ.

3 Tevens draagt het ministerie van EZ via de reguliere subsidiering van natuurbeheerders circa € 30 miljoen bij aan natuurontwikkeling (728 ha). Deze bijdrage loopt via de begroting van het ministerie van EZ. Deze bijdrage was in het kader van de herijking ecologische hoofdstructuur Rijkswateren/Rivieren (Maaswerken en NURG) en de decentralisatie Natuur gedurende de verslagperiode nog onderwerp van overleg tussen het ministerie van I&M en het ministerie van EZ.

Mutatieoverzichten

Tabel 4 en 5 geven inzicht in de specificaties van alle mutaties, uitgesplitst in scopewijzigingen, mee- en tegenvallers en technische mutaties. De bedragen van de mutaties zijn met behulp van de IBOI-index⁴ teruggerekend naar de bedragen op prijspeil 1998.

Tabel 4 Mutatieoverzicht Zandmaas (Bedragen in miljoen euro, inclusief BTW.)

I&M Budget Zandmaas	Bedrag prijspeil 1998	Bedrag bericht aan TK	Prijspeil Bedrag bericht aan TK	Bron Nummer VGR (DGR ⁵) ZM en GM
TB en POL Zandmaas	311,0	311,0	1998	12^e DGR
Scopewijzigingen				
Kaden bevolkingscentra	34,1	35,4	2000	12 ^e DGR
Hoogwatergeul Ooijen	-/-13,6	-/-14,1	2000	13 ^e DGR/1 ^e VGR
Nevengeul Belfeld	0	0,0		
Bereiken 100% hoogwaterbescherming	11,4	13,6	2003	4 ^e VGR
Herstel Rijkse Bemden	11,1	13,0	2005	8 ^e VGR
Verhoging Risico algemeen	33,0	38,5	2005	8 ^e VGR
Vermindering aankoop natuurgonden (14 ha)	-/-0,1	-/-0,1	2006	10 ^e VGR
Uitbreiding scope Sluitstukkaden (ophoging budget)	12,5	15,0	2008	14 ^e VGR
Uitbreiding scope Sluitstukkaden (verhoging opvangen binnen budget)	-/-12,5	-/-15,0	2008	14 ^e VGR
Uitbreiding scope Retentiebekken Lateraal Kanaal West	1,9	2,4	2012	22 ^e VGR
Uitbreiding scope Retentiebekken Lateraal Kanaal West (verhoging opvangen binnen budget)	-/-1,9	-/-2,4	2012	22 ^e VGR
Saldo scopewijzigingen	75,9	86,3		
Technische Mutaties				
Toevoeging Budget Risicoreserve	44,5	46,3	2000	13 ^e DGR/1 ^e VGR
Desaldering inkomsten proefproject 1	7,7	7,7	1998	6 ^e DGR
Desaldering overige inkomsten t/m 2001	8,2	9,0	2001	13 ^e DGR/1 ^e VGR
Desaldering overige inkomsten 2002	0,3	0,3	2003	15 ^e DGR/3 ^e VGR
Desaldering overige inkomsten 2003	1,2	1,4	2003	5 ^e VGR
Desaldering overige inkomsten 2004	1,2	1,5	2004	7 ^e VGR
Desaldering overige inkomsten 2005	0,1	0,1	2005	9 ^e VGR
Desaldering overige inkomsten 2006	1,6	1,9	2006	10 ^e VGR
Desaldering overige inkomsten 2007	3,4	4,0	2007	13 ^e VGR
Desaldering overige inkomsten 2008	0,2	0,2	2008	15 ^e VGR
Desaldering overige inkomsten 2009	0,2	0,2	2009	17 ^e VGR
Desaldering overige inkomsten 2010	0,1	0,1	2010	19 ^e VGR
Grondaankopen EL&I	-/-2,4	-/-2,5	2000	13 ^e DGR/1 ^e VGR
Peilopzet	5,2	5,5	2000	13 ^e DGR/1 ^e VGR
Taakstelling aanbestedingsmeevaller	-/-8,2	-/-9,6	2004	6 ^e VGR
Taakstelling aanbestedingsmeevaller	-/-10,1	-/-12,0	2005	8 ^e VGR
Technische mutatie (leenfaciliteit)	0,1	0,1	2007	12 ^e VGR
Overboeking naar Grensmaas vanuit Zandmaas	-/-4,3	-/-5,3	2009	17 ^e VGR

³ IBOI-index is de index voor de Bruto Overheidsinvesteringen. Deze is als volgt: '98-'99 was 1,4%, '99-'00 was 2,5%, '00-'01 was 4,5%, '01-'02 was 3%, '02-'03 was 2,75%, '03-'04 was 1,23%, '04-'05 was 0,39%, '05-'06 was 0,66%, '06-'07 was 0,44%, '07-'08 was 1,5%, '08-'09 was 2,14%, '09-'10 was 0,84% en '10-'11 was 1,41%, '11-'12 was 1,89%.

⁵ Deltaplan Grote Rivieren

Technische mutatie (ontvangsten)	-/-0,5	-/-0,5	2009	17 ^e VGR
Overboeking naar provincie Limburg voor gebiedsgerichte ontwikkeling	-/-12,1	-/-15,0	2010	19 ^e VGR
Overboeking naar RWS dienst Limburg voor natuurcompensatie in stuwpand Lith	-/-0,2	-/-0,3	2010	19 ^e VGR
Wijziging bekostigingssystematiek	-/-100,6	-/- 125,7	2011	20 ^e VGR
Saldo technische mutaties	-/-64,4	-/-92,6		
Mee- en tegenvallers				
Herijking raming op basis van Tracébesluit	20,9	21,8	2000	13 ^e DGR/1 ^e VGR
Afrondingsverschillen	0,5	0,5	2005	9 ^e VGR
Administratieve correctie	-/- 0,1	-/- 0,1	2006	11 ^e VGR
Overname van verplichting van het ministerie van Economische Zaken voor de aankoop van gronden voor de natuurscope Zandmaas.	2,6	3,3	2012	23 ^e VGR
Overname van verplichting van het ministerie van Economische Zaken voor de aankoop van gronden voor de natuurscope Zandmaas (verhoging opvangen binnen budget).	-/- 2,6	-/- 3,3	2012	23 ^e VGR
Saldo mee- en tegenvallers	21,3	22,2		
Totaal beschikbare budget prijspeil 1998	343,8			
Loon- en prijsbijstelling				
Loon- en prijsbijstelling 1998 t/m 2001		22,5	2001	12 ^e DGR
Loon- en prijsbijstelling 2002		11,0	2002	14 ^e DGR/2 ^e VGR
Loon- en prijsbijstelling 2003		9,6	2003	5 ^e VGR
Loon- en prijsbijstelling 2004		4,1	2004	7 ^e VGR
Loon- en prijsbijstelling 2005		1,5	2005	9 ^e VGR
Loon- en prijsbijstelling 2006		2,1	2006	10 ^e VGR
Loon- en prijsbijstelling 2007		2,0	2007	12 ^e VGR
Loon- en prijsbijstelling 2008		7,4	2008	14 ^e VGR
Loon- en prijsbijstelling 2009		6,2	2009	16 ^e VGR
Loon- en prijsbijstelling 2010		1,8	2010	18 ^e VGR
Loon- en prijsbijstelling 2011		2,0	2011	21 ^e VGR
Loon- en prijsbijstelling 2012		3,1	2012	23 ^e VGR
Saldo loon- en prijsbijstelling		73,2⁶		
Totaal beschikbare budget		400,1		

⁶ I.v.m. afrondingen naar € 0,1 miljoen is hier een correctie toegepast.

Tabel 5 Mutatieoverzicht Grensmaas (Bedragen in miljoen euro, inclusief BTW.)

I&M Budget Grensmaas	Bedrag prijspeil 1998	Bedrag bericht aan TK	Prijspeil Bedrag bericht aan TK	Bron Nummer VGR of DGR ZM en GM
Ontwerp Streekplan Grensmaas	60,0	60,0	1998	12^e DGR
Scopewijzigingen				
Roosteren	0	0	2002	14 ^e DGR/2 ^e VGR
Mutaties door onderhandelingsresultaat	6,8	8,0	2005	8 ^e /9 ^e VGR
Mutaties door afspraken met Vlaanderen	16,1	19,0	2005	8 ^e /9 ^e VGR
Overige scope aanpassingen	12,7	15,0	2005	8 ^e /9 ^e VGR
Toevoeging risicoreserve Grensmaas	10,6	12,6	2005	8 ^e /9 ^e VGR
Betalingsverplichting nadere overeenkomst CG	27,2	34,2	2011	22 ^e VGR
Saldo scopewijzigingen	73,4	88,8		
Technische Mutaties				
Desaldering overige inkomsten 2003	1,1	1,3	2003	5 ^e VGR
Desaldering overige inkomsten 2004	0,3	0,3	2004	7 ^e VGR
Desaldering overige inkomsten 2005	2,1	2,5	2005	9 ^e VGR
Desaldering overige inkomsten 2006	0,1	0,1	2006	11 ^e VGR
Desaldering overige inkomsten 2007	0,6	0,7	2007	13 ^e VGR
Desaldering overige inkomsten 2008	0,3	0,4	2008	15 ^e VGR
Technische mutatie (leenfaciliteit)	0,3	0,4	2007	12 ^e VGR
Overboeking naar Grensmaas vanuit Zandmaas	4,3	5,3	2009	17 ^e VGR
Technische mutatie (ontvangst)	0,2	0,2	2009	17 ^e VGR
Wijziging bekostigingssystematiek	-/-60,3	-/-75,4	2011	20 ^e VGR
Leningsfaciliteit CG	31,8	40,0	2011	22 ^e VGR
Saldo technische mutaties	-/-19,2	-/-24,2		
Mee- en tegenvallers				
Herijking n.a.v. het Eindplan Grensmaas	5,4	6,0	2002	15 ^e DGR/3 ^e VGR
Herijking ramingen n.a.v. POL Grensmaas	1,4	1,4	2005	8 ^e /9 ^e VGR
Saldo mee- en tegenvallers	6,8	7,4		
Totaal beschikbare budget prijspeil 1998	121,0			
Loon- en prijsbijstelling				
Loon- en prijsbijstelling 1998 t/m 2001		3,6	2001	12 ^e DGR
Loon- en prijsbijstelling 2002		0,8	2002	14 ^e DGR/2 ^e VGR
Loon- en prijsbijstelling 2003		0,5	2003	5 ^e VGR
Loon- en prijsbijstelling 2004/2005		2,5	2005	9 ^e VGR
Loon- en prijsbijstelling 2006		2,3	2006	10 ^e VGR
Loon- en prijsbijstelling 2007		1,6	2007	12 ^e VGR
Loon- en prijsbijstelling 2008		1,2	2008	14 ^e VGR
Loon- en prijsbijstelling 2009		1,4	2009	16 ^e VGR
Loon- en prijsbestelling 2010		0,3	2010	18 ^e VGR
Loon- en prijsbijstelling 2011		0,3	2011	21 ^e VGR
Loon- en prijsbijstelling 2012		0,7	2012	23 ^e VGR
Totaal loon- en prijsbijstelling		15,2		
Totaal beschikbare budget		147,2		

Uitgaven, ontvangsten, verplichtingen en geplande kasstromen

Onderstaande tabellen geven inzicht in de uitgaven, ontvangsten, aangegane verplichtingen en toekomstige kasstromen.

Tabel 6 Uitgaven (Bedragen in miljoen euro, inclusief BTW.)

	t/m VGR 21 t/m 31-12-2011	VGR 22 01-01-2012 t/m 30-06-2012	VGR 23 30-06-2012 t/m 31-12-2012	Totaal gerealiseerd t/m 31-12-2012
Zandmaas	220,2	4,5	10,5	235,2
Grensmaas	28,1	35,1	2,5	65,7
Uitgaven artikel 16.03	248,3	39,6	13,0	300,9

Tabel 7 Ontvangsten (Bedragen in miljoen euro, inclusief BTW.)

	t/m VGR 21 t/m 31-12-2011	VGR 22 01-01-2012 t/m 30-06-2012	VGR 23 30-06-2012 t/m 31-12-2012	Totaal gerealiseerd t/m 31-12-2012
Zandmaas	25,6	1,7	0,0	27,3
Grensmaas	6,3	0,1	0,3	6,7
Totaal	31,9	1,8	0,3	34,0

Tabel 8 Aangegane verplichtingen (Bedragen in miljoen euro, inclusief BTW.)

	t/m VGR 21 t/m 31-12-2011	VGR 22 01-01-2012 t/m 30-06-2012	VGR 23 30-06-2012 t/m 31-12-2012	Totaal gerealiseerd t/m 31-12-2012
Zandmaas	266,2	0,5	9,9	276,6
Grensmaas	38,5	30,7	40,3	109,5
Verplichtingen artikel 16.03	304,7	31,2	50,2	386,1

Tabel 9 Kasritme (Bedragen in miljoen euro, inclusief BTW.)

	t/m 2012	2013	2014	2015	2016	2017	2018 e.v.	Totaal
Zandmaas								
I&M	235,2	15,0	20,0	20,0	20,0	20,0	69,9	400,1
Nog bij te dragen EL&I								8,4 ⁷
Grensmaas								
I&M	65,7	3,5	3,5	11,0	16,0	13,5	34,0	147,2
Nog bij te dragen EL&I								6,7 ⁸
Totaal I&M								547,3

Tabel 9 laat een inschatting zien van de kasritmen voor Zandmaas en Grensmaas voor de periode vanaf 2013. Deze reeksen worden regelmatig geactualiseerd op basis van de voortgang van de projecten. Aangezien de daaruit voortvloeiende begrotingsmutaties pas in de eerstvolgende wijzigingswet op de begroting kunnen worden doorgevoerd, kan de geactualiseerde kasreeks afwijken van de meerjarige beschikbare bedragen in de Rijksbegroting.

7 Tevens neemt het ministerie van EZ binnen Zandmaas pakket I de aankoop van 214 ha natuurgronden voor haar rekening. De kosten hiervan worden direct verantwoord op de begroting van EZ. Deze bijdrage was in het kader van de herijking Ecologische Hoofdstructuur Rijkswateren/Rivieren (Maaswerken en NURG) en Decentralisatie Natuur in de verslagperiode nog onderwerp van overleg tussen het ministerie van I&M en het ministerie van EZ.

8 Tevens draagt het ministerie van EZ via de reguliere subsidiering van natuurbeheerders circa € 30 miljoen bij aan natuurontwikkeling (728 ha). Deze bijdrage loopt via de begroting van het ministerie van EZ. Deze bijdrage was in het kader van de herijking Ecologische Hoofdstructuur Rijkswateren/Rivieren (Maaswerken en NURG) en Decentralisatie Natuur in de verslagperiode nog onderwerp van overleg tussen het ministerie van I&M en het ministerie van EZ.

Uitputting post onvoorzien

In het projectbudget is een budget voor onvoorziene uitgaven opgenomen. Dit budget is opgebouwd uit een onderdeel "Onvoorzien" en een onderdeel "Risico algemeen" dat tot en met VGR 9 "Risicoreserve" werd genoemd. Een overzicht van de mutaties 'Risico algemeen' staat in bijlage 6.

Het beschikbaar budget "Onvoorzien" van Zandmaas bedroeg initieel € 76,1 miljoen. In deze verslagperiode hebben geen mutaties plaatsgevonden. Per 31 december 2012 bedraagt het beschikbaar budget "Onvoorzien" € 19,5 miljoen. Het beschikbaar budget "Onvoorzien" van de Grensmaas per 31 december 2012 is ongewijzigd en bedraagt € 5,0 miljoen.

Het budget "Risico algemeen" bedroeg voor Zandmaas initieel € 88,1 miljoen (stand 1-1-2005). Inmiddels is € 50,0 miljoen van deze post overgeheveld naar het maatregelbudget. Het budget "Risico algemeen" voor Grensmaas bedroeg initieel € 12,6 miljoen. Er is nog geen geld overgeheveld naar het maatregelbudget.

Interne kosten

De Tweede Kamer is over de nieuwe bekostigingssystematiek geïnformeerd middels de Kamerstukken II, 30 119 nrs. 4 en 5 van respectievelijk 10 januari 2011 en 3 maart 2011.

Om inzicht te geven in de integrale kosten staat in deze paragraaf hoeveel budget er voor de interne kosten van Maaswerken in de begroting is opgenomen. Het budget van de interne kosten op peildatum 31 december 2012, is totaal € 208.3 miljoen, is verantwoord op het artikelonderdeel 16.03 voor een bedrag van € 170.3 miljoen en op artikelonderdeel 16.04 voor een bedrag van € 38 miljoen.

Tabel 10 Apparaatsbudget per 31 december 2012, bedragen in € mln.

	Totaal VGR22	Wijziging verslagperiode	Totaal einde verslagperiode	Totaal VGR23
Apparaatsbudget RWS art. 16.03	170.3		170.3	170.3
Apparaatsbudget RWS art. 16.04	38.0		38.0	38.0
Totaal Apparaatsbudget	208,3		208.3	208.3

Tabel 11 Apparaatskosten per 31 december 2012, bedragen in € mln.

	t/m VGR 21 30-06-2011 t/m 31-12-2011	VGR 22 01-01-2012 t/m 30-06-2012	VGR 23 01-07-2012 t/m 31-12-2012	Totaal uitgaven t/m 31-12-2012
Apparaatskosten RWS art. 16.03	170,3			170.3
Apparaatskosten RWS art. 16.04	3,6	1.8	1.8	7.2
Totaal Apparaatskosten	173,9	1.8	1.8	177.5

Tabel 12 Verplichtingen apparaat per 31 december 2012, bedragen in € mln.

	t/m VGR 21 30-06-2011 t/m 31-12-2012	VGR 22 01-01-2012 t/m 30-06-2012	VGR 23 30-06-2012 t/m 31-12-2012	Totaal uitgaven t/m 31-12-2012
Apparaatverplichtingen RWS art. 16.03	170.3			170.3
Apparaatverplichtingen RWS art. 16.04	3.6	3.6		7.2
Totaal Apparaatverplichtingen	173.9	3.6		177.5

5.5 Risico's

In tabel 13 is de impact van de risico's - uitgedrukt in tijd en geld - zichtbaar gemaakt. De financiële risico's zijn voor Zandmaas en Grensmaas afgezet tegen het beschikbaar budget voor "Risico algemeen". De planningsrisico's beschrijven de mogelijke vertraging op de masterplanning.

Tabel 13 Impact risico's in tijd en geld (Bedragen in miljoen euro, inclusief BTW)

Impact risico's Zandmaas en Grensmaas	ZM GELD		GM GELD		ZM TIJD		GM TIJD	
	VGR 22	VGR 23	VGR 22	VGR 23	VGR 22	VGR 23	VGR 22	VGR 23
Juridisch kader grondverzet	0,8 – 3	0,8 – 3	-	-	0-12 mnd	0-12 mnd	0-6 mnd	0-6 mnd
Marktsituatie zand en grind	n.t.b.	n.t.b.	n.t.b.	n.t.b.	0-6 mnd	0-6 mnd	0-6mnd	0-6mnd
Contracteringwijze hoogwatergeulen	3,0	1,0	-	-	0-24 mnd	0-24 mnd	-	-
Prioritaire kademaatregelen	2,1	2,1	-	-	n.t.b.	n.t.b.	n.t.b.	n.t.b.
Tegenvallers Consortium Grensmaas	-	-	n.t.b.	n.t.b.	-	-	n.t.b.	n.t.b.
Grondverwerving natuurgronden	-	-	c.v.*	c.v.*	0-24 mnd	0-24 mnd	0-24 mnd	0-24 mnd
Uitstel oplevering CG mijlpalen 2017, 2018 en 2024	-	-	c.v.*	c.v.*	-	-	n.t.b.	n.t.b.
Aantreffen NGE in/op waterbodembodem	n.t.b.	n.t.b.	-	-	0-12 mnd	0-12 mnd	-	-
Monitoringsverplichtingen	-	-	0,5 – 1	0,5 – 1	-	-	-	-
Permanent rivierkundige maatregelen	-	-	2,5 – 6,6	2,4 – 6,5	-	-	-	-
Onvoorziene bodemverontreinigingen	-	-	0,9 – 2,7	0,9 – 2,7	-	-	-	-
Aanbestedingsrisico's	-	-	1 – 4	1 – 4	-	-	-	-
Diversen	-	-	1,1 – 4,6	1,1 – 4,6	-	-	2 mnd	2 mnd
Risicoprofiel	5,9 – 8,1	3,9 – 6,1	6 – 18,9 *	5,9 – 18,8 *	0-24 mnd	0-24 mnd	0-24 mnd	0-24 mnd
Verwachtingswaarde risico's	6	5,3	17,9 *	14,8 *	12 mnd	12 mnd	12 mnd	12 mnd
Beschikbaar budget Risico algemeen	38,1	38,1	12,6⁹	12,6				

⁹ Opgenomen in verband met bestendige rapportage. Conform tabel 4 van bijlage 6 vallen ze niet meer onder 'risico's algemeen', maar onder 'maatregelspecifieke risico's'.

* CV = commercieel vertrouwelijke informatie

Toelichting risicoprofiel

Juridisch kader grondverzet

Geld: € 0,8 - 3 miljoen

Tijd: 0 – 6 maanden (Grensmaas)

0 – 12 maanden (Zandmaas)

Trend: onveranderd

Het juridisch kader van het grootschalig grondverzet kent regelmatig veranderingen, die voor lopende programma's als Maaswerken in potentie een bedreiging kunnen vormen voor de uitvoering. Door het Besluit bodemkwaliteit (Bbk) is de toepassing van grond, afkomstig van buiten de maatregel, mogelijk geworden. Hierdoor is voor zowel de zelfrealisator hoogwatergeul Lomm (DCM) als het Consortium Grensmaas het werk vergemakkelijkt. Dit is van groot belang omdat uitvoerende partijen, voor het gesloten houden van hun grondbalans, ervan uitgaan dit te kunnen realiseren middels het inbrengen van "grond van buiten". Nieuwe wetten, relevant voor dit aspect, zoals de Waterwet en Wet algemene bepalingen omgevingsrecht (Wabo) zijn inmiddels van kracht waarmee de projectuitvoerders goed om kunnen gaan. Alhoewel deze ontwikkelingen de juridische situatie voor de projecten verbeterd heeft, volgt Maaswerken de ontwikkelingen op het gebied van de Europese en Nationale wet- en regelgeving op het gebied van grondverzet nauwgezet. Dit vanwege het potentiële risico dat hiervan blijft uitgaan.

Marktsituatie zand en grind

Geld: n.t.b.

Tijd: 0-6 maanden

Trend: onveranderd

Als gevolg van de kredietcrisis en de daaruit voortvloeiende crisis op de bouwmarkt staat de afzet van zand en grind onverminderd onder druk. De met het Consortium Grensmaas gesloten Nadere Overeenkomst en een leningfaciliteit stellen de realisatie van de hoogwaterveiligheidsdoelstelling Grensmaas vooralsnog veilig. In februari 2013 verschijnt de tweede monitoringrapportage (peildatum 31 december 2012) van de financiële ontwikkeling van het Consortium. Ook bij de Zandmaas staat de afzet onder druk, maar de daar aanwezige uitvoerende partijen zijn tot nu toe in staat gebleken de gestelde productieplanningen te halen. Naar de huidige verwachting zal ook de hoogwaterdoelstelling Zandmaas tijdig gerealiseerd zijn.

Contracteringswijze hoogwatergeulen

Geld: € 1,0 miljoen

Tijd: 0-24 maanden

Trend: dalend

Dit risico heeft betrekking op mogelijke financiële en planningsproblemen van grondlevering van Maaswerken aan de hoogwatergeul Lomm. De door Maaswerken te leveren gronden komen uit de zomerbedverdiepingen van de stuwpannen Grave en Sambeek. Beide stuwpannen zijn in uitvoering. Voor Grave is afgesproken dat de NGE-verdachte grond niet aan Lomm wordt geleverd maar wordt vervoerd naar het Hollands Diep. Medio 2013 wordt de niet-vermarktbaar en van NGE verdachte grond van stuwpannd Sambeek op door bevoegde gezagen (gemeenten) geaccordeerde beveiligde wijze afgevoerd naar de hoogwatergeul Lomm. Doordat er ook grond van buiten het projectgebied mag worden aangevoerd, worden geen problemen verwacht met de grondbalans van de hoogwatergeul Lomm. De actualisatie van het grondstromenplan Lomm eind 2012 laat een gesloten grondbalans zien.

Bij de hoogwatergeul Well Aijen heeft zelfrealisator Kampergeul B.V. dusdanig vertraging opgelopen dat volgens haar de tijdige realisatie van de waterstandsverlaging niet meer verzekerd is. Met Kampergeul B.V. wordt intensief overlegd en gezocht naar mogelijkheden om verdere vertragingen te voorkomen. Door de provincie Limburg is op 6 december 2012 een nieuwe vergunning aan Kampergeul B.V. afgegeven, ter vervanging van de eerder door de Raad van State (wegens een

procedure fout) vernietigde vergunning. Indien er geen beroep wordt aangetekend kan in het eerste kwartaal 2013 met het werk begonnen worden.

Om de kans op het tijdig realiseren van de hoogwaterbescherming te vergroten, wordt momenteel onderzocht of de realisatie van een "zuidgeul" voor voldoende waterstanddaling kan zorgen. Besluitvorming over eventuele uitvoering van deze aanvullende maatregel vindt naar verwachting in het eerste kwartaal van 2013 plaats.

Prioritaire kademaatregelen

Geld: € 2,1 miljoen

Tijd: n.t.b

Trend: onveranderd

Het risico houdt verband met het tijdig realiseren van de prioritaire kaden. Een gunstige ontwikkeling t.a.v. dit risico is dat in het tweede halfjaar 2012 de eerste planstudie (kademaatregel Gelissensingel Venlo) door het waterschap Peel en Maasvallei is ingediend en door de Maaswerken geaccordeerd. Inmiddels is de maatregel ook al uitgevoerd. Ook is het gunstig dat de discussie is beslecht over de door de waterschappen gewenste sequentiële besluitvorming over de projectbesluiten. De bestaande bestuursovereenkomst is door een addendum aangepast om sequentiële besluitvorming, mogelijk te maken.

De trend van het risico wordt niettemin als "onveranderd" aangemerkt, omdat tussen RWS en de waterschappen nog steeds discussies plaatsvinden over de toepassing van het ontwerp kader in de praktijk in relatie tot de discussies over de veiligheidsnormering die gevoerd wordt in het kader van het Deltaprogramma.

Tegenvallers Consortium Grensmaas (CG)

Geld: PM

Tijd: n.t.b.

Trend: onveranderd

Op basis de Uitvoeringsovereenkomst heeft het Consortium Grensmaas een aantal tegenvallers (notificaties) in het project gemeld. Met het tekenen van de Nadere Overeenkomst is een aantal verplichtingen voor de Staat, voortvloeiend uit de Uitvoeringsovereenkomst met het Consortium Grensmaas (€ 34,2 miljoen) afgehandeld en zijn er afspraken gemaakt over de door het Consortium Grensmaas gewenste optimalisaties.

Grondverwerving natuurgronden

Geld: c.v.

Tijd: 0-24 maanden

Trend: stijgend

Het verwerven van gronden, specifiek voor het behalen van de natuurdoelstelling, blijft vooral bij de Zandmaas aanzienlijk achter bij de planning. Dit wordt veroorzaakt door het nieuwe beleid van EZ ten aanzien van de ecologische hoofdstructuur en de daarmee gepaard gaande bezuinigingen voor natuurontwikkeling en beheer. Hierdoor zijn er minder middelen beschikbaar voor aankoop, inrichting en beheer van natuurterreinen.

Voor de Grensmaas heeft het ministerie van EZ aangegeven de in het verleden toegezegde middelen voor de aankoop en inrichting van natuurgronden beschikbaar te zullen blijven stellen.

Voor het politiek en maatschappelijk draagvlak voor het gehele programma Maaswerken is nakoming van het "groen-voor-grind-beginsel" belangrijk. In de verslagperiode is tussen de ministeries van I&M, EZ en de provincie Limburg overlegd over de wijze waarop met de verminderde financiële middelen voor het natuurbeleid moet worden omgegaan. Hierbij is gekeken naar de geldende wettelijke en

contractuele afspraken en internationale verplichtingen. De Tweede Kamer wordt in het eerste kwartaal 2013 geïnformeerd over de gevolgen van deze ontwikkelingen voor de scope van Zandmaas en Grensmaas.

Uitstel oplevering CG van mijlpalen 2017, 2018 en 2024.

Geld: c.v.

Tijd: n.t.b.

Trend: onveranderd

Met het tekenen van de Nadere Overeenkomst en de Leningsovereenkomst met het Consortium Grensmaas is de hoogwaterdoelstelling voor Grensmaas en de voortgang van het Grensmaasproject veiliggesteld. In de Nadere Overeenkomst is een aantal optimalisaties opgenomen waarvoor vergunningen moeten worden verleend. Het risico bestaat dat de vergunningverlening vertraagt door het instellen van bezwaar en beroep door belanghebbenden. Door gericht omgevingsmanagement wordt getracht dit risico zoveel mogelijk te beheersen. Tot op heden is vastgesteld dat CG er met de betrokken partijen is uitgekomen en dat de voorbereiding van de werkzaamheden voorspoedig verloopt. Ook is instemming verworven van de Vlaamse overheid t.a.v. de geplande, aangepaste werkzaamheden bij Urmond en Grevenbicht. Mochten onverhoopt ingeplande optimalisaties toch niet doorgaan, dan wordt opnieuw met CG overlegd over de dan ontstane situatie.

Aantreffen NGE in/op waterbodem

Geld: n.t.b.

Tijd: 0-12 maanden

Trend: onveranderd

Bij de zomerbedverdiepingen Grave en Sambeek heeft de geconstateerde en/of verwachte aanwezigheid van niet gesprongen explosieven (NGE) gezorgd voor vertraging en meerkosten. Met de opdrachtnemer zijn nieuwe afspraken gemaakt t.a.v. de elementen tijd en geld. Beide maatregelen zijn inmiddels in uitvoering.

Bij Grave heeft de opdrachtnemer de baggerwerkzaamheden voortgezet, waarbij gedeeltelijk met beveiligd materieel wordt gebaggerd. De doelstelling om de hoogwaterdoelstelling eind 2015 te bereiken, is vooralsnog haalbaar.

Bij de zomerbedverdieping in het stuwpannd Sambeek heeft "detectie" van NGE in het projectgebied plaatsgevonden. In het eerste kwartaal van 2013 wordt een nader onderzoek naar de aanwezigheid en plaatsbepaling van NGE opgestart, waarna met de verdieping kan worden gestart. Medio 2013 wordt de eerste niet vermarktbaar en van NGE verdachte grond afgevoerd naar de hoogwatergeul Lomm. De doelstelling om de hoogwaterveiligheid eind 2015 te bereiken, blijft vooralsnog haalbaar. Gezocht wordt naar innovatieve technieken van detectie en benadering van NGE. Deze kunnen dan, in een latere fase van het Maaswerkenprogramma, zoals bij de uitvoering van de Maasroute-maatregel Ondiepten Venlo, worden ingezet.

Monitoringsverplichtingen

Geld: € 0,5 – 1 miljoen

Tijd: n.v.t.

Trend: onveranderd

Dit risico betreft vooral de monitoring van de grondwaterstand door werkzaamheden aan de Grensmaas. De monitoringverplichtingen voor het Consortium Grensmaas zijn verminderd als gevolg van het Besluit bodemkwaliteit. Gegeven de overeenstemming met Vlaanderen over het tegengaan van de verdroging van Habitat- en Vogelrichtlijngebieden blijft de monitoring inhoudelijk wel aandacht vragen. Het grondwatermonitoringnet is operationeel en over de uitkomsten vindt regulier overleg plaats met de relevante Vlaamse partijen. Deze uitkomsten kunnen leiden tot vervolgvragen, waarvoor de risicoreservering is opgenomen. In de Vlaams Nederlandse Bilaterale

Maascommissie is onlangs besloten dat de grondwatermonitoring tot 2026 wordt voortgezet. Er worden geen tijdgevolgen van dit risico verwacht. De trend van het risico is onveranderd.

Permanent rivierkundige maatregelen

Geld: € 2,4 – 6,5 miljoen

Tijd: n.v.t.

Trend: licht dalend

De rivierkundige werken in Berg aan de Maas (bodem- en oeverbestorting) zijn in 2012 afgerond. De permanent rivierkundige werken bestaan vanaf 2013 uit een aantal "aandachtslocaties", waar door monitoring de bescherming van de bodem en oever door de Nederlandse en Vlaamse rivierbeheerder worden gevolgd. Mogelijk zijn additionele rivierkundige werken (vooral steenbestortingen) nodig als gevolg van onvoorspelbare morfologische effecten zoals erosie. Tijdens de realisatie van het Grensmaasproject ontstaat beter zicht op de noodzaak van deze werken. De financiële risicoreservering voor dit risico is qua gevolg naar beneden bijgesteld vanwege de beperking van het aantal mogelijke knelpunten. De kans van optreden is onveranderd gebleven. Per saldo is er sprake van een licht dalend financieel risico.

Onvoorziene bodemverontreinigingen

Geld: € 0,9 – 2,7 miljoen

Tijd: n.v.t.

Trend: onveranderd

Dit betreft het risico dat sanering van bodemverontreinigingen op gronden die in het bezit zijn van de Rijksoverheid duurder uitvallen dan geraamd.

Bij dit risico worden geen vertragingen verwacht omdat de bodemkwaliteit goed in kaart is gebracht, mede gezien de verplichting van het afgeven van een schone grondverklaring bij de overdracht van gronden van de Rijksoverheid aan het Consortium Grensmaas. De trend van het risico is onveranderd.

Aanbestedingsrisico's

Geld: € 1,0 – 4,0 miljoen

Tijd: n.v.t.

Trend: onveranderd

Het risico dat ten aanzien van de overeenkomst met het Consortium Grensmaas alsnog door derden of door de NMa een procedure wordt aangespannen blijft bestaan. De kosten kunnen fors oplopen in geval de rechter de bezwaarmakers in het gelijk zou stellen. De kans hierop wordt echter laag ingeschat. Het risico is beheerst door een goede afstemming met de Europese Commissie. Door het Consortium Grensmaas wordt op een gedegen manier gewerkt aan de operationele uitvoering van de met de Europese Commissie gemaakte afspraken. De risicoreservering voorziet in dekking voor eventuele proceskosten. Een vertraging in tijd wordt ten aanzien van dit risico in deze fase van het project niet aanwezig geacht.

Diversen

Geld: € 1,1 – 4,6 miljoen

Tijd: variërend per risico

Trend: onveranderd

Het risico betreft onder andere mogelijke meerkosten in verband met eventuele planschade die door de overheid uitgekeerd moet worden en niet door de overheid op het Consortium Grensmaas verhaald kan worden. Hierbij gaat het voornamelijk om planschade op basis van de Wet ruimtelijke ordening. Daarnaast betreft het risico 'diversen' de mogelijke extra kosten voor de verlegging van kabels en leidingen indien de 'Nadeelcompensatieregeling verleggen kabels en leidingen in en buiten Rijkswaterstaatswerken en spoorwegwerken 1999' niet van toepassing wordt verklaard voor zelfrealisatieprojecten. Per saldo is het risico onveranderd.

5.6 prognose eindstand

In de prognose eindstand zijn de ramingen en risicoprofielen geactualiseerd.

Tabel 14 Prognose eindstand deze verslagperiode

	Raming inclusief realisatie	Risico profiel	Verwachting waarde risico's	Prognose eindstand	Beschikbaar budget
Zandmaas	380,6	3,9 – 6,1	5,3	385,9	400,1
Grensmaas	142,7	5,9 – 18,8*	14,8**	142,7	147,2

Bedragen in miljoen euro, *exclusief commercieel vertrouwelijke informatie

** reeds begrepen in de raming Grensmaas.

De prognose eindstand van Zandmaas is ten opzichte van VGR 22 € 1,9 miljoen gestegen. De stijging is het gevolg van:

- Een daling van € 1,4 miljoen bij het retentiebekken Lateraalkanaal West
- Een daling van € 1,8 miljoen bij de zomerbedverdieping Grave

Beide bijstellingen zijn een saldo van het wegvallen van risico's en de overheveling vanuit 'onvoorzien' naar zomerbedverdieping Sambeek in verband met de aankoop van gronden van een agrarisch bedrijf.

- Een stijging van € 5,4 miljoen bij de zomerbedverdieping Sambeek (voornamelijk ten gevolge van het overnemen van de verplichting van het ministerie van Economische Zaken voor de aankoop van gronden van een agrarisch bedrijf ten behoeve van over de natuurscope Zandmaas)
- Het feit dat binnen diverse maatregelen kleine wijzigingen hebben plaatsgevonden die gezamenlijk leiden tot een daling van de prognose eindstand met € 0,3 miljoen

De prognose eindstand van Grensmaas is ten opzichte van VGR 22 € 2,3 miljoen gedaald. De daling is het gevolg van:

- Een stijging van € 0,5 miljoen als gevolg van kleine wijzigingen bij diverse maatregelen.
- Een daling van € 2,8 miljoen bij maatregel '11 locaties CG' als gevolg van afwaardering van een aantal risico's.

Bijlage 1 Afkortingenlijst

Bbk	Besluit bodemkwaliteit
IBOI	Index Bruto Overheidsinvesteringen
CG	Consortium Grensmaas
DGR	Deltaplan Grote Rivieren
EZ	Ministerie van Economische Zaken
I&M	Ministerie van Infrastructuur en Milieu
NGE	Niet gesprongen explosieven
OTB	Ontwerp-Tracébesluit
POL	Provinciaal Omgevingsplan Limburg
pp'	Prijspeil
RWS	Rijkswaterstaat
VGR	Voortgangsrapportage
Wabo	Wet algemene bepalingen omgevingsrecht

Bijlage 2 Karakterisering Zandmaas maatregelen

De karakterisering van het Zandmaasproject volgens Tracébesluit (18 december 2001), aanvulling Provinciaal Omgevingsplan Limburg (POL) Zandmaas (1 februari 2002) en scope Zandmaas 2001 (december 2001) en wijziging 2006, is weergegeven in de onderstaande tabel.

Doelstellingen Zandmaasproject

- ❑ Hoogwaterbescherming, op zodanige wijze dat in 2015 de bevolking achter de kaden van de Zandmaas die aangelegd zijn in het kader van het Deltaplan Grote Rivieren, bij maatgevende afvoer 3275 m³/s, een beschermingsniveau van 1/250^e per jaar wordt geboden.
- ❑ Het ontwikkelen van 556 ha natuur langs de Maas middels het uitvoeren van de maatregelen uit Pakket I zoals vastgelegd in het Tracébesluit Zandmaas/Maasroute en maatregelen in het POL-aanvulling Zandmaas.

Plangebied Zandmaas

Het zomer- en winterbed van de Maas van Maaskilometer 70 (benedenstrooms van Linne) tot en met Maaskilometer 226,5 (Hedel), aangevuld met:

- ❑ Retentiegebied Lateraalkanaal West
- ❑ Bergings- en bewerkingslocaties die buiten het winterbed kunnen liggen
- ❑ Compenserende en mitigerende maatregelen die buiten het winterbed kunnen liggen

Maatregelen Zandmaas Pakket I

- | | |
|--|--|
| <ul style="list-style-type: none"> ❑ Kadeaanpassingen Roermond, Venlo, Gennep en Mook en Middelaar ❑ Retentiegebied Lateraalkanaal-West ❑ Hoogwatergeulen Lomm en Well-Aijen ❑ Rivierverruiming Belfeld, km 87-92 ❑ Rivierverruiming Sambeek, km 109-120 ❑ Rivierverruiming Grave, km 155-175 ❑ Rivierverruiming Lith km 176-181 ❑ Mitigerende maatregelen peilopzet, aanpassing bruggen en stuwen ❑ Compensatieplan Natuur | <ul style="list-style-type: none"> ❑ Proefproject eroderende oevers ❑ Compensatie benedenstroomse effecten Den Bosch ❑ Aankoop natuurgebied Heukelomse Beek, natuurlijke oevers en 25 m oeverstroken ❑ Grondverwerving nevengeul Belfeld West, nevengeul Sambeek Oost ❑ Prioritaire kademaatregelen conform bestuurlijke overeenkomsten met waterschappen |
|--|--|

Resultaat Zandmaas Pakket I

- Realisatie van de maatregelen zoals vastgelegd in het Tracébesluit Zandmaas/Maasroute en maatregelen in het POL-aanvulling Zandmaas (gereed eind 2015) en anderzijds het aanleggen van prioritaire waterkeringen (gereed eind 2020). Voortschrijdend inzicht heeft opgeleverd dat naast de projecten Zandmaas en Grensmaas aanvullende maatregelen nodig zijn om het beschermingsniveau van 1/250^e per jaar te bereiken.
- 556 ha natuur plus 60 ha compensatie van natuurwaarden die verloren zijn gegaan.

Bijlage 3 Karakterisering Grensmaas maatregelen

De karakterisering van het Grensmaasproject volgens het Eindplan Grensmaas, vastgesteld door Gedeputeerde en Provinciale Staten op 21 december 2001 en het POL Grensmaas vastgesteld door Provinciale Staten op 1 juli 2005 en de ministeriële afspraken in de Vlaams-Nederlandse Verklaring met betrekking tot het uitvoeren van werken aan de Gemeenschappelijke Maas op 3 mei 2005, is weergegeven in onderstaande tabel.

Doelstellingen Grensmaasproject

- ❑ Het door rivierverruiming verlagen van de hoogwaterstanden in de Maas met als maatstaf dat uiterlijk in 2017 de gebieden die door de op basis van de Deltawet Grote Rivieren aangelegde kaden zijn beschermd een kans op overstroming hebben van 1/250^e per jaar, bij een maatgevende afvoer van 3275 m³/s.
- ❑ Het tot ontwikkeling brengen van tenminste 1000 ha natuur, waarvoor de aankoop en overdracht aan natuurbeherende instanties dan wel Rijkswaterstaat voor eind 2018 moet zijn gerealiseerd.
- ❑ Het winnen van ten minste 35 miljoen ton grind voor de nationale behoefte (provinciale taakstelling).

Plangebied Grensmaas

Het Maasdal van Maastricht tot en met Roosteren van Maaskilometer 15 tot en met Maaskilometer 55.

Maatregelenpakket Grensmaas

- | | |
|---|---|
| <ul style="list-style-type: none"> ❑ Uitvoeringsovereenkomst Grensmaas omvat de maatregelen: dekgrondverwijdering (dv), stroomgeulverbreding (sv), weerdverlaging (wv), aanleg nevengeulen (ng), aanvulling plas (ap), sanering (sa), dekgrondberging (db), natuurontwikkeling (no) en kadeophoging (ka) op de volgende locaties:
Bosscherveld dv, db, no
Borgharen sv, wv, db, no
Itteren sv, wv, db, no
Aan de Maas sv, db, no
Meers sv, wv, db, no
Maasband sv, wv, ng, no
Urmond sv, wv, sa, no
Nattenhoven wv, db, ka, no
Grevenbicht ng, no
Koeweide sv, wv, db (2 delen), no
Visserweert sv, wv, ng, no | <ul style="list-style-type: none"> ❑ Proefproject Meers : sv, wv,db, ap, no ❑ Vlaamse locaties (België):
Hochter Bampd sv, ap, no
Herbricht sv, no
Kotem sv, wv, no ❑ Roosteren: compensatie voor de kadeaanleg in 1996 en realiseren beschermingsniveau. ❑ Mitigatiemaatregelen: maatregelen ter voorkoming van significante waterstandsverhogende effecten dan wel verdroging aan Vlaamse zijde ❑ Rivierkundige werken (oever- en bodemverdedigingen) ❑ Prioritaire kademaatregelen conform bestuurlijke overeenkomsten met waterschappen |
|---|---|

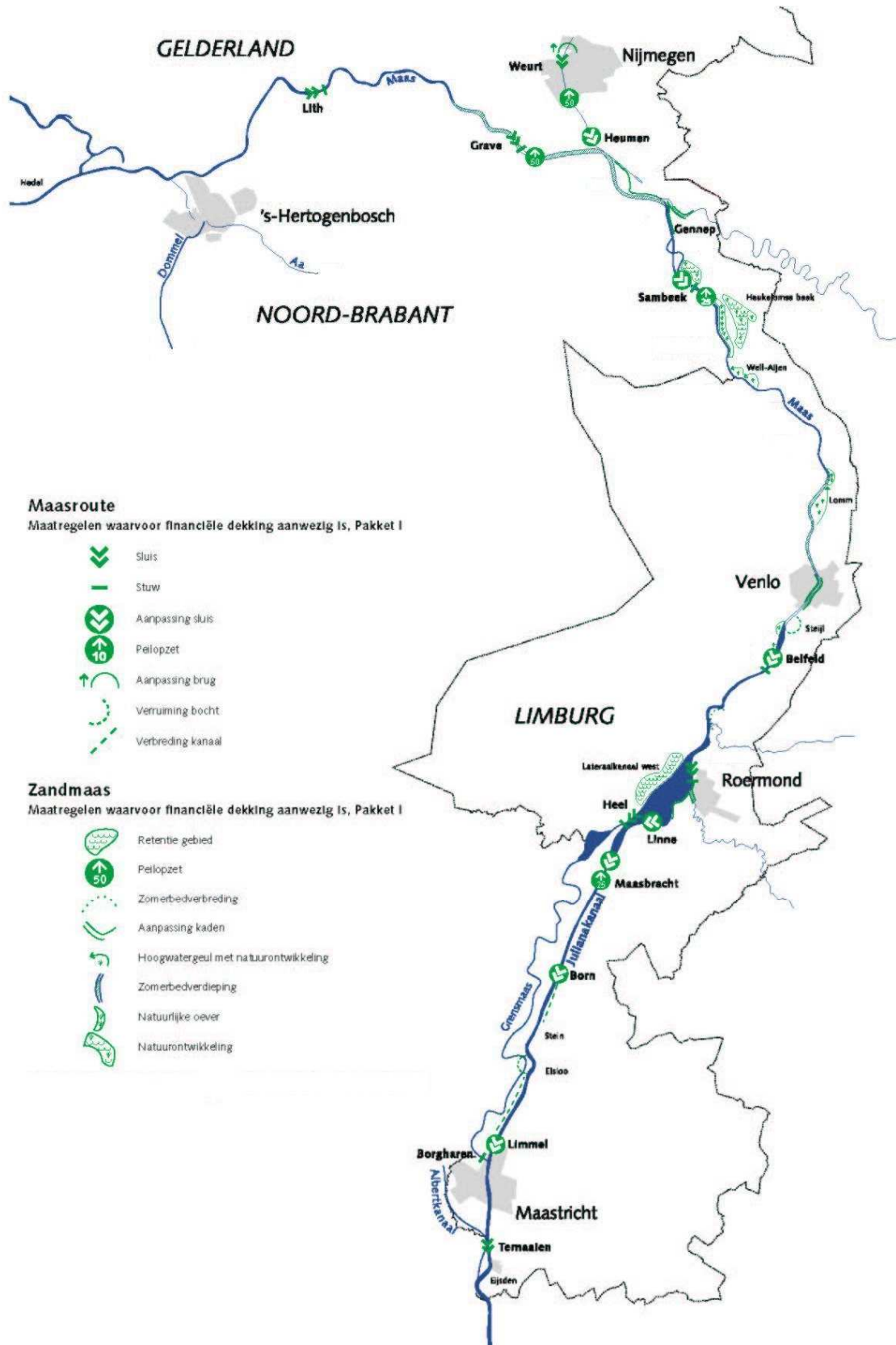
Resultaat Grensmaasproject

- Realisatie van de maatregelen conform de POL-aanvulling Grensmaas en het aanleggen van prioritaire waterkeringen (gereed eind 2020), waardoor het beschermingsniveau van

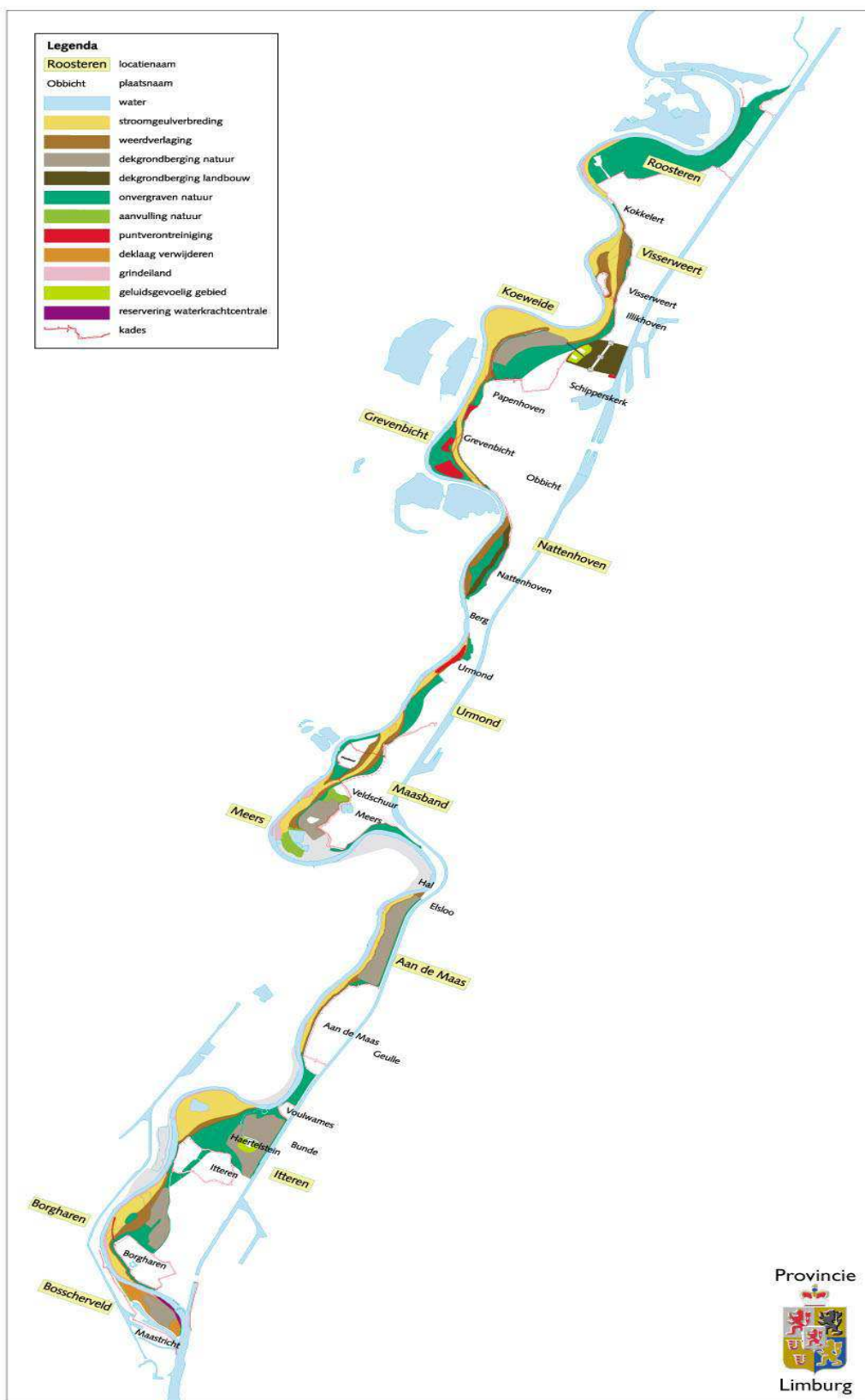
1/250^e per jaar op basis van een maatgevende afvoer van 3275 m³/s zoveel als mogelijk wordt bereikt. Voortschrijdend inzicht heeft opgeleverd dat naast Zandmaas en Grensmaas aanvullende maatregelen nodig zijn om het beschermingsniveau te bereiken.

- Natuur aan Nederlandse zijde: circa 1100 ha (nieuwe) natuur in 2018
- Delfstoffen: circa 52 miljoen ton grind.

Bijlage 4 Kaart Tracébesluit en POL Zandmaas/Maasroute



Bijlage 5 Kaart Grensmaas conform Eindplan Grensmaas



Bijlage 6 Toelichting mutaties VGR 23

In deze bijlage zijn voor Zandmaas en Grensmaas de mutaties toegelicht in het projectbudget en in de ontwikkeling van de post "Risico algemeen".

Zandmaas

Tabel 1 Mutatie projectbudget Zandmaas

Detailtering mutatie projectbudget Zandmaas in VGR 23		€ miljoen
1	Overname van verplichting van het ministerie van Economische Zaken voor de aankoop van gronden voor de natuurscope Zandmaas.	3,3
2	Overname van verplichting van het ministerie van Economische Zaken voor de aankoop van gronden voor de natuurscope Zandmaas (verhoging opvangen binnen budget).	-/ 3,3
3	Prijsindexatie naar prijspeil 2012	3,1
Totale mutatie VGR 23		3,1

Tabel 2 Ontwikkeling van de post "Risico algemeen" Zandmaas

Detailtering ontwikkeling van de post "Risico algemeen" Zandmaas in VGR 23		€ miljoen
Standlijn per 1 januari 2005		88,1
1	Vergunningverlening en monitoring proefproject 2	-/ 1,0
Standlijn per 1 januari 2006		87,1
2	Nadeelcompensatie DGR Kaden	-/ 4,3
3	Schaderegeling peilopzet Grave	-/ 7,1
4	Keringen in de Roer i.v.m. invulling Wet op de waterkering	-/ 7,5
Standlijn per 1 januari 2007		68,2
5	Monitoring grondwatereffecten peilopzet Grave en Sambeek (aanwending van risico ten gunste van budget)	-/ 1,5
Standlijn per 30 juni 2007		66,7
Geen mutaties		
Standlijn per 31 december 2007		66,7
Geen mutaties		
Standlijn per 30 juni 2008		66,7
Geen mutaties		
Standlijn per 31 december 2008		66,7
6	Overboeken van de restant PM-post bestemd voor de kademaatregelen van "risico algemeen" naar "budget"	-/ 8,2
Standlijn per 30 juni 2009		58,5
Geen mutaties		
Standlijn per 31 december 2009		58,5

	Geen mutaties	
	Standlijn per 30 juni 2010	58,5
7	Overboeking van middelen bestemd voor "Sluitstukkaden"	-/- 8,8
	Standlijn per 31 december 2010	49,7
8	Overboeking van middelen bestemd voor "Sluitstukkaden"	-/- 11,6
	Standlijn per 30 juni 2011	38,1
	Geen mutaties	
	Standlijn per 31 december 2011	38,1
	Geen mutaties	
	Standlijn per 30 juni 2012	38,1
	Geen mutaties	
	Standlijn per 31 december 2012	38,1

Grensmaas

Tabel 3 Mutatie projectbudget Grensmaas

Detailtering mutatie projectbudget Grensmaas in VGR 23		€ miljoen
1	Prijsindexatie naar prijspeil 2012	0,7
Totale mutatie VGR 23		0,7

Tabel 4 Ontwikkeling van de post "Risico algemeen" Grensmaas

Detailtering ontwikkeling van de post "Risico algemeen" Grensmaas in VGR 23		€ miljoen
Standlijn per 1 januari 2006		12,6
	Geen mutaties	
Standlijn per 1 januari 2007		12,6
	Geen mutaties	
Standlijn per 31 december 2007		12,6
	Geen mutaties	
Standlijn per 30 juni 2008		12,6
	Geen mutaties	
Standlijn per 31 december 2008		12,6
	Geen mutaties	
Standlijn per 30 juni 2009		12,6
	Geen mutaties	
Standlijn per 31 december 2009		12,6
	Geen mutaties	
Standlijn per 30 juni 2010		12,6
	Geen mutaties	
Standlijn per 31 december 2010		12,6
	Geen mutaties	
Standlijn per 30 juni 2011		12,6
	Geen mutaties	
Standlijn per 31 december 2011		12,6
	Maatregeloverstijgende risico's zijn maatregelspecifiek gemaakt	-/ 12,6
Standlijn per 30 juni 2012		0
	Geen mutaties	
Standlijn per 31 december 2012		0

23^e Voortgangsrapportage Zandmaas en Grensmaas

**is een document van Rijkswaterstaat Dienst Infrastructuur
Programma Maaswerken**

Postadres:
Postbus 1593
6201 BN Maastricht

Bezoekadres:
Avenue Ceramique 125
Maastricht

Telefoonnummer: 043 - 387 0303

Faxnummer: 043 - 387 0359

www.rijkswaterstaat.nl/maaswerken