



Inspectie SZW  
Ministerie van Sociale Zaken en  
Werkgelegenheid

## Jaarverslag 2012

Inspectie Sociale Zaken  
en Werkgelegenheid



Jaarverslag 2012

Inspectie Sociale Zaken  
en Werkgelegenheid



# Voorwoord

Het ministerie van Sociale Zaken en Werkgelegenheid staat voor een economisch krachtig en sociaal Nederland in Europa met werk en bestaanszekerheid voor iedereen. De maatschappelijke doelen daarbij zijn om mensen perspectief te geven op fatsoenlijk werk en inkomen, een veilige (werk)omgeving, verantwoorde arbeidsomstandigheden en om een eerlijk speelveld voor werkgevers te creëren. Essentiële verworvenheden van de Nederlandse samenleving. Verworvenheden waarbij de Inspectie SZW vanuit haar toezichthoudende rol op het SZW-werkterrein een belangrijke bijdrage levert aan het borgen en bevorderen van de naleving van wet- en regelgeving, striktere handhaving en het bestrijden van misbruik en fraude.

Dit jaarverslag blikt terug op het eerste jaar van de Inspectie SZW als één organisatie. Per 1 januari 2012 zijn de Arbeidsinspectie, Inspectie Werk en Inkomen en Sociale Inlichtingen- en Opsporingsdienst samengevoegd met als doel om met elkaar meer effect te bereiken. De Inspectie werkt zo effectief mogelijk aan de doelen van SZW: samen werken aan eerlijk, gezond en veilig werk en bestaanszekerheid voor iedereen. De Inspectie beschikt daarbij over een breed instrumentarium uiteenlopend van signalering tot onderzoek en van inspectie tot bijzondere opsporing.

Het maatschappelijk belang van toezicht is dan ook groot. De Inspectie houdt toezicht op werkgevers en werknemers op het gebied van arbeidsomstandigheden en arbeidsverhoudingen. De beroepsbevolking in Nederland telt een kleine 7,5 miljoen mensen, 100.000 werken in het kader van de sociale werkvoorziening. Er zijn zo'n 1,5 miljoen uitkeringen wegens ziekte, arbeidsongeschiktheid of werkloosheid door ontslag, 350.000 uitkeringen in het kader van de bijstand en 3 miljoen in het kader van de AOW of een nabestaandenpensioen. Voor 3,5 miljoen kinderen ontvangen ouders/verzorgers kinderbijslag, in 1,5 miljoen gevallen is er sprake van een kindgebonden budget. Daarbij gaat het om toezicht op de naleving van wet- en regelgeving, handhaven van de wet waar nodig, opsporen van ernstige fraude, arbeidsuitbuiting en georganiseerde criminaliteit, onderzoeken van de werking van het stelsel van sociale zekerheid en signaleren van ontwikkelingen en risico's op deze beleidsterreinen. Daarmee werkt de Inspectie SZW aan een gezonde en veilige werkplek voor werknemers, een eerlijke en goed werkende arbeidsmarkt en een goed werkend sociale zekerheidsstelsel. Ze doet dit met een gerichte aanpak op basis van risico- en omgevingsanalyses. Op al haar toezichtdomeinen zet ze haar expertise in, daarbij gebruikmakend van alle noodzakelijke bevoegdheden.

Bij haar toezicht gaat de Inspectie in de eerste plaats uit van de eigen verantwoordelijkheid van werkgevers, werknemers en andere betrokkenen. Om een goed niveau van naleving te bevorderen, ontwikkelt de Inspectie SZW – veelal in samenwerking met brancheorganisaties – praktische instrumenten. Voorbeelden daarvan zijn arbocatologi, waarin per sector bepalingen voor veilig en gezond werken zijn uitgewerkt en de online zelfinspecties die inzicht geven in de mate van beheersing van arbeidsrisico's.

De Inspectie SZW legt in haar toezicht de focus op het aanpakken van misstanden en notoire overtreders die (ernstige) maatschappelijke schade veroorzaken. Daarnaast heeft ze aandacht voor niet-zelfredzame groepen die niet de kennis of positie hebben om zelf voor hun arbeidsomstandigheden en -voorwaarden op te komen. Waar het kan werkt de Inspectie SZW daarbij samen met andere toezichthouders. Over de volle breedte van haar werkterrein heeft de Inspectie SZW in 2012 notoire overtreders en ernstige misstanden stevig aangepakt. In dit jaarverslag komen sprekende voorbeelden daarvan aan bod. De Inspectie heeft in 2012 met tal van partijen samengewerkt. In dit jaarverslag zijn interviews opgenomen met vertegenwoordigers van een aantal van hen.

Het percentage inspecties waar de Inspectie handhavend moest optreden lag over de hele linie hoger dan in het jaarplan was voorzien. Het bedrag van de opgelegde bestuurlijke boetes was daarbij aanzienlijk hoger dan gepland.

Ondanks de grotere inzet die hiermee gepaard ging, is de Inspectie SZW er in geslaagd om de doelstellingen uit haar jaarplan voor 2012 nagenoeg geheel te behalen. De beoogde aantallen inspecties, onderzoeken en rapportages zijn grotendeels gerealiseerd.

Al met al een prestatie van formaat van alle inspectiemedewerkers, zeker omdat er in 2012 ook nog veel is geïnvesteerd in de integratie van de verschillende onderdelen tot één nieuwe organisatie.

De Inspectie SZW gaat in 2013 door op de ingeslagen weg, ondersteund door een aangescherpte handhavingwetgeving.

**mr. J.A. van den Bos**  
Inspecteur-generaal Sociale Zaken en Werkgelegenheid



# Inhoud

<b>Voorwoord</b>	<b>2</b>
<b>Samenvatting</b>	<b>6</b>
<b>1 Jaar één van de Inspectie SZW</b>	<b>11</b>
1.1 Inleiding	12
1.2 Wetgeving en beleid in 2012	13
1.3 Eén inspectie, meer effect	15
1.4 Risicoanalyse, signalering en effectmeting	15
1.5 Samenwerking Functioneel Parket en Handhavingsarrangement	17
1.6 Samenwerking rijksinspecties	17
1.7 Samenwerking in Europees perspectief	18
<b>2 Arbeidsverhoudingen</b>	<b>23</b>
2.1 Inleiding	24
2.2 Ontwikkelingen en beleid	24
2.3 Realisatie voorgenomen activiteiten en producten in 2012	25
2.4 Uitgelicht: Champignons Interventieteam	32
2.5 Bevindingen en effecten	32
<b>3 Arbeidsomstandigheden</b>	<b>37</b>
3.1 Inleiding	38
3.2 Ontwikkelingen en beleid	38
3.3 Realisatie voorgenomen activiteiten en producten in 2012	39
3.4 Uitgelicht: asbest	48
3.5 Bevindingen en effecten	51
<b>4 Re-integratie, participatie en inkomensvoorziening</b>	<b>53</b>
4.1 Inleiding	54
4.2 Ontwikkelingen en beleid	54
4.3 Het verschil maken	55
4.4 Realisatie voorgenomen activiteiten en producten in 2012	57
4.5 Resultaten opsporingsonderzoek in het stelsel van werk en inkomen	58
4.6 Uitgelicht: fraude met jobcoachbudgetten en loonkostensubsidie	58
4.7 Bevindingen in en effecten van programmarapportages	60
4.8 Overige taken	63
<b>5 Organisatie, mensen en middelen</b>	<b>69</b>
5.1 Inleiding	70
5.2 Organisatieontwikkeling	70
5.3 Personeelsbeleid en personeelsontwikkeling	71
5.4 Informatievoorziening	73
5.5 Financiën	73
<b>Bijlage</b>	<b>77</b>
<b>Afkortingen</b>	<b>80</b>

# Samenvatting

## Het eerste jaar van de Inspectie SZW

Op 1 januari 2012 is de Inspectie SZW gevormd vanuit de voormalige Arbeidsinspectie, Inspectie Werk en Inkomen en Sociale Inlichtingen- en Opsporingsdienst met als gezamenlijk doel 'samen meer effect'. In 2012 heeft de Inspectie goede resultaten bereikt met haar werkzaamheden. Het percentage handhavinginterventies naar aanleiding van inspecties is bij alle wetten toegenomen en hoger dan was gepland. Ook het bedrag aan opgelegde bestuurlijke boetes is toegenomen en beduidend hoger dan gepland. Dit komt vooral door een aantal boetebeschikkingen met een groot aantal illegaal tewerkgestelde werknemers waarbij meerdere rechtspersonen waren betrokken.

Deze hogere resultaten en daarvoor benodigde extra inzet hebben niet verhinderd dat de productieplanning grotendeels is gehaald.

Het maatschappelijk belang van toezicht is groot; *de Inspectie werkt zo effectief mogelijk aan de doelen van SZW: samen werken aan eerlijk, gezond en veilig werk en bestaanszekerheid voor iedereen. Ze doet dit met een gerichte aanpak op basis van risico- en omgevingsanalyses.*

## Nadruk op eigen verantwoordelijkheid

Bij werkgevers en werknemers die hun eigen verantwoordelijkheid nemen en hun zaken op orde hebben, treedt de Inspectie alleen op als daarvoor concrete signalen zijn. Daarnaast heeft ze aandacht voor niet-zelfredzame groepen, die niet de kennis of positie hebben om zelf voor hun arbeidsomstandigheden en arbeidsvoorwaarden op te komen.

In 2012 ging de Inspectie na in welke sectoren en bedrijfstakken vormen van zelfregulering aanwezig zijn. Waar de naleving in een sector door zelfregulering op een aanvaardbaar peil lag, kon de Inspectie het aantal inspecties beperken. De Inspectie richtte zich dan meer op toezicht op het systeem van zelfregulering. Zo is bij de selectie van te inspecteren bedrijven rekening gehouden met de vraag of bedrijven vrijwillig een OHSAS-gecertificeerd arbozorgsysteem<sup>1</sup> hebben. OHSAS gecertificeerde bedrijven worden niet meegenomen bij actieve inspecties op het terrein van arbeidsomstandigheden. Bij toezicht op de administratie van uitzendbureaus zijn de SNA-gecertificeerde bureaus buiten beschouwing gelaten.

De Inspectie SZW ondersteunt bedrijven en instanties met voorlichting over verplichtingen. Voorbeeld daarvan zijn de online zelfinspectie instrumenten. De Inspectie SZW stelt vast waar inspecties achterwege kunnen blijven. In sectoren of op locaties waar dat het geval is, houdt de Inspectie wel de vinger aan de pols. Zo heeft de Inspectie in 2012 extra aandacht besteed aan de Risico-inventarisatie en -evaluatie bij kleine bedrijven, omdat in het midden- en kleinbedrijf sprake was van verslechterende naleving van de arbozorgverplichtingen. In 2012 is er sprake van een lichte verbetering op dit punt.

De Nederlandse overheid streeft er naar om de wetgeving over arbeidsomstandigheden te beperken tot zo concreet mogelijke doelvoorschriften. Vervolgens kunnen de sociale partners in een arbeidscatalogus beschrijven hoe ze aan de concrete doelbepalingen voor gezond en veilig werken gaan voldoen. De Inspectie kon in 2012 aan steeds meer

---

<sup>1</sup> OHSAS 18-1 is een Britse standaard voor certificering van arbo-management systemen.



arbocatalogi de kwalificatie 'goed' toekennen (in 2012: 67, waarmee er eind 2012 in totaal 146 zijn). Die zet ze als referentiekader in bij haar handhaving.

In de Wet allocatie arbeidskrachten door intermediairs (Waadi) is de verplichting opgenomen dat uitzendbureaus zich moeten laten registreren bij de Kamer van Koophandel. Inleners van uitzendkrachten mogen vanaf 1 juli 2012 alleen gebruik maken van geregistreerde uitzendbureaus. Dit benadrukt de eigen verantwoordelijkheid van zowel uitzendbureau als inlener. De Inspectie ziet toe op de naleving hiervan door beide partijen. Eind 2012 zijn er vijf lopende Waadi-zaken waarbij tien werkgevers zijn betrokken; er zijn nog geen onderzoeken afgesloten.

De onderzoeken op het terrein van werk en inkomen laten over de hele linie zien dat er in de keten van werk en inkomen mogelijkheden voor verbetering zijn, vooral waar het gaat om het begeleiden van mensen met een uitkering naar werk, het samenwerken tussen professionals en het terugkoppelen en evalueren van informatieprocessen bij gemeenten. De Inspectie ziet bij gemeenten, UWV en SVB diverse initiatieven om te komen tot verdere professionalisering. Deze beweging acht de Inspectie van belang om te komen tot een betere uitvoeringspraktijk. De Inspectie vraagt aandacht voor de (verdere) professionalisering, onder andere door in de uitvoering kennis uit te wisselen over wat in de praktijk goed werkt.

## Doelgericht toezicht, waar nodig streng

De Inspectie zet haar capaciteit in op basis van risicoanalyse. Waar dat nodig is, pakt de Inspectie door. De Inspectie doet haar werk zoveel mogelijk in samenwerking met andere partijen. Met inzet van al haar expertise en gebruikmakend van alle noodzakelijke bevoegdheden. De invoering van de Wet aanscherping handhaving en sanctiebeleid SZW-wetgeving op 1 januari 2013 biedt daarvoor nieuwe mogelijkheden.

De focus van de Inspectie op slecht presterende Brzo-bedrijven<sup>2</sup> leidde in 2012 tot meer inzet van zware handhavinginstrumenten.

Bij het toezicht op hoogrisico-bedrijven is in 2012 meer onaangekondigd geïnspecteerd. Dat was bij hoogrisico-bedrijven tot dan toe niet gebruikelijk.

In lijn met haar jaarplan heeft de Inspectie in 2012 speciaal ingezet op het hinderlijk volgen van 'veelovertreeders' en de aanpak van andere notoire overtreeders. De samenvoeging binnen de Inspectie SZW van handhaving met opsporing werpt daarbij zijn vruchten af. De Inspectievorming heeft geleid tot een effectievere aansluiting van het opsporings- en toezichtinstrumentarium zoals gebleken is bij de aanpak malafide uitzendbureaus, bij de aanpak in de asbestbranche, in de champignonsector en in individuele gevallen waarbij bestuurs- en strafrechtelijke handhaving gezamenlijk werden ingezet. Daarnaast heeft de Inspectie intensief samengewerkt met andere toezichthouders. Daar waar de bestuursrechtelijke aanpak van misstanden onvoldoende effect sorteert, wordt het opsporingsinstrumentarium van de Inspectie ingezet, met name op arbeidsuitbuiting, georganiseerde uitkeringsfraude en de aanpak van malafide uitzendbureaus. In 2012 rondde de directie Opsporing van de Inspectie SZW 61 opsporingsonderzoeken af. Met deze 61 onderzoeken werden 184 personen als verdachte aangemerkt en werd € 19,1 miljoen als benadelingsbedrag vastgesteld.

---

<sup>2</sup> Besluit Risico's Zware Ongevallen

In 2012 heeft de Inspectie een flink aantal notoire overtreders stevig aangepakt. Onderstaand overzicht met voorbeelden hiervan laat zien dat het daarbij gaat om activiteiten over de volle breedte van het toezichtsspectrum van de Inspectie.

- In 2012 hebben de Inspectie SZW en de Belastingdienst ruim 1.300 uitzendbureaus geïnspecteerd. Hierbij is voor ruim € 5 miljoen aan boetes opgelegd. Het kabinet wil voorkomen dat malafide ondernemers in de uitzendbranche opnieuw de fout in gaan. Een van de speerpunten is dat de criminelen achter de organisaties gepakt worden.
- Bij een tankopslagbedrijf werd duidelijk dat verbetertrajecten niet tot het gewenste resultaat hadden geleid. Er volgden in 2012 nieuwe incidenten en er werden bij inspecties ernstige tekortkomingen geconstateerd waarna de tankopslag uit bedrijf moest worden genomen. Deze problematiek was aanleiding om met de collega-toezichthouders versnelde inspecties bij twaalf opslagbedrijven uit te voeren.
- Bij andere bedrijven moest tot stillegging van installaties worden besloten en in één geval tot een exploitatieverbod van de controlekamer. Dit leidde tot onderbrekingen in de productie en uiteindelijk tot gebruik van wel toegestane installaties.
- Leidinggevend van een grote champignonkwekerij zijn gearresteerd, vanwege de verdenking van voortdurende arbeidsuitbuiting. Het opsporingsonderzoek was onderdeel van de ketenbenadering.
- Toezicht op certificerende en keurende instellingen heeft er in 2012 toe geleid dat een certificerende instelling voor kraankeuringen zijn bevoegdheid verloor.
- Het markttoezicht op machines en producten voor professioneel gebruik leidde tot interventies bij onder andere stalschermen en hefbruggen op de Europese markt.
- Een persoon die jarenlang bijstandsfraude heeft gepleegd, kreeg naar aanleiding van een opsporingsonderzoek naast een vordering een gevangenisstraf van een jaar.
- Naar aanleiding van een melding van UWV deed de Inspectie SZW samen met UWV een strafrechtelijk onderzoek naar mogelijke fraude bij het gebruik van de jobcoachvoorziening. Bij dat onderzoek bleek dat een bedrijf misbruik maakte van de regeling door meer uren voor jobcoaching te declareren dan er gemaakt waren. Het UWV vordert alle ten onrechte uitgekeerde betalingen terug, in totaal bijna € 1,5 miljoen. Er is beslag gelegd op de middelen van de betrokken organisatie. Ook is de erkenning van het bedrijf ingetrokken, waardoor het aan UWV geen diensten meer mag leveren. Het bedrijf heeft een beroepsprocedure tegen de intrekking verloren.
- Op verzoek van het ministerie van VWS deed de Inspectie opsporingsonderzoek naar fraude met persoonsgebonden budgetten (pgb). Fraude met pgb gaat vaak gepaard met fraude op het domein van SZW, zoals fraude met WIA-uitkeringen en verzwegen inkomsten door uitkeringsgerechtigden. In 2012 zijn 3 opsporingsonderzoeken met 9 verdachten afgerond naar fraude met pgb. Vooral nog is daar een fraudebedrag van € 0,6 miljoen mee gemoeid.

**Tabel 1 | Kengetallen Inspectie SZW 2012**

	Realisatie 2010	Realisatie 2011	Planning 2012	Realisatie 2012
<b>Aantal inspecties, onderzoeken, rapportages en toetsen</b>				
- Actieve arbo-inspecties (Arbowet, ATW, KEW, Warenwet)	18.541	14.638	15.600	15.966
- Ongevallenonderzoeken, klachten, meldingen	3.374	4.091	3.800	3.730
- Major Hazard Control (Brzo, ARIE)	494	612	590	512
- Arbeidsmarktfraude (Wav, WML en Waadi)*	9.629	9.655	7.500	7.160
- Afgeronde opsporingsonderzoeken	40	62	63	61
- (Nota's van bevindingen van) rapportages Werk en Inkomen	13	27	25	18
- Toezichtbaarheidstoetsen voorgenomen regelgeving	15	18	n.v.t.	16
- Handhaving- en uitvoeringstoetsen	onbekend	onbekend	n.v.t.	10
<b>Handhavinginterventies n.a.v. inspectie</b>				
- Arbeidsomstandigheden stimulering, waarschuwing, eis, stillegging, boeterapport, last onderdwangsom, proces-verbaal	61%	64%	60%	63%
- Major Hazard Control hercontrole en afhandeling, waarschuwing, eis, stillegging, proces-verbaal	43%	41%	25%	44%
- Arbeidsmarktfraude* waarschuwing, boeterapport, proces-verbaal	18%	18%	>17%	21%
- Aantal processen-verbaal (Arbo, ATW, KEW, Brzo, Wav en Wetboek van Strafrecht)	107	193	n.v.t.	103
- Aantal personen tegen wie proces-verbaal is opgemaakt	124	187	185	184
<b>Bestuurlijke boetes</b>				
- Aantal boetebeschikkingen (Arbo, ATW, Wav en WML)	3.943	3.501	3.420	3.376
- Boetebedrag opgelegd (x miljoen €)	42,6	34,4	27,9	42,5
- Boetebedrag geïnd (x miljoen €)	26,0	27,9	31,8	29,4
<b>Bezettingsoverzicht in fte aan het eind van</b>			<b>2011</b>	<b>2012</b>
Inspecteurs, Rechercheurs en Onderzoekers				
- Arbo			203	221
- MHC			35	39
- AMF			176	187
- Opsporing			204	174
- Werk en Inkomen			39	43
<b>Totaal</b>			<b>657</b>	<b>664</b>
Aantal bij primair proces betrokken medewerkers Inspectie SZW (projectleiders, projectsecretarissen, analisten, medewerkers Expertisecentrum, medewerkers BDI)			192	175
<b>Overige medewerkers</b> (waaronder management, managementondersteuning, medewerkers planning & control, ICT, beleidsondersteuning en communicatie)			287	275
<b>Totaal generaal</b>			<b>1.136</b>	<b>1.114</b>

\* De cijfers Wav, Waadi en WML hebben in dit jaarverslag voor het eerst betrekking op afgesloten onderzoeken. Voorheen werd – alleen op dit domein – gerapporteerd over onderzoeken die in het jaar waren gestart. Ook de historische cijfers over 2010 en 2011 zijn herberekend op basis van afgesloten onderzoeken. Dit leidt ertoe dat de realisatiecijfers van 2010 en 2011 niet corresponderen met de cijfers in Jaarverslag 2010, Jaarverslag 2011 en andere externe publicaties. De Inspectie SZW is meer risicogericht gaan inspecteren. Dit leidt tot meer arbeidsintensieve controles, waardoor het aantal inspecties ten opzichte van voorgaande jaren is afgenomen en het vastgestelde overtredingspercentage is toegenomen.



# 1 Jaar één van de Inspectie SZW

## 1.1 Inleiding

‘De Inspectie SZW pakt notoire overtreders en misstanden aan. Op die manier werkt de Inspectie zo effectief mogelijk aan de doelen van SZW: samen werken aan eerlijk, gezond en veilig werk en bestaanszekerheid voor iedereen. Ze doet dit met een gerichte aanpak op basis van risico- en omgevingsanalyses. Toezicht en opsporing worden ingezet waar de meest hardnekkige problemen zitten en het effect het grootst is. Bij werkgevers en werknemers die hun eigen verantwoordelijkheid nemen en hun zaken op orde hebben, treedt de Inspectie alleen op als daar concrete signalen voor zijn. Waar dat nodig is, pakt de Inspectie door. Daarnaast heeft ze aandacht voor niet-zelfredzame groepen die niet de kennis of positie hebben om zelf voor hun arbeidsomstandigheden en arbeidsvoorwaarden op te komen. De Inspectie doet haar werk zoveel mogelijk in samenwerking met andere partijen, met inzet van al haar expertises en gebruik makend van alle noodzakelijke bevoegdheden. De invoering van de Wet aanscherping handhaving en sanctiebeleid SZW-wetgeving biedt daarvoor nieuwe mogelijkheden.’

Bij het bepalen van haar koers voor de komende jaren is de Inspectie SZW in 2012 tot deze kernboodschap gekomen. In een persbriefing heeft de Inspectie die boodschap naar buiten gebracht. Op 1 januari 2012 is de Inspectie SZW echt van start gegaan. De afzonderlijke diensten die zich bezighielden met toezicht, inspectie en opsporing op het terrein van SZW zijn toen in één organisatie opgegaan. De veranderingen voor de organisatie komen kort gezegd neer op:

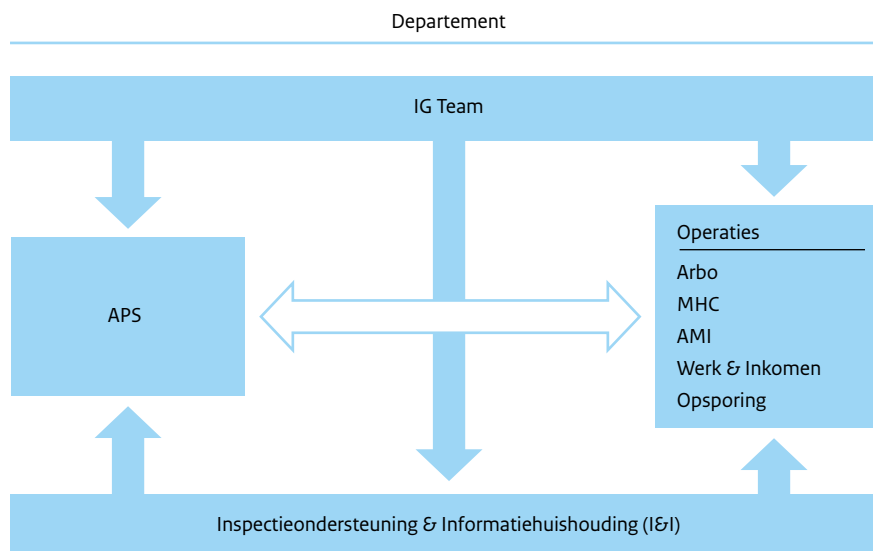
- De programmering van de werkzaamheden verschuift van programmering per organisatie-onderdeel naar programmering op basis van een risicoanalyse over het gehele SZW-terrein.
- De uitvoerende inspectiewerkzaamheden worden georganiseerd in de directies Werk en Inkomen, Arbeidsmarktfraude, Arbeidsomstandigheden, Major Hazard Control en Opsporing. Binnen deze directies voeren onderzoekers, inspecteurs en rechercheurs hun taken uit.
- De signalering vanuit inspecties en opsporingsonderzoeken naar bewindspersonen, beleidsafdelingen en externe partners verschuift van terugmelden per organisatie-onderdeel naar signaleren vanuit het geheel van de Inspectie.

Vanaf 1 januari 2012 vinden risicoanalyse, programmering, planning en verantwoording, en besluitvorming inspectiebreed plaats. Door te redeneren en te handelen vanuit het geheel (de Inspectie SZW) naar de delen (operationele directies) is in 2012 gewerkt aan integratie van activiteiten die elkaar aanvullen en versterken.

De Inspectie SZW is zo gestructureerd dat competenties en (schaarse) expertise zoveel mogelijk worden gebundeld om een bredere inzetbaarheid voor de gehele Inspectie SZW mogelijk te maken. De hoofdstructuur van de Inspectie SZW is weergegeven in figuur 1. Daarin is te zien dat onder aansturing van het Inspecteur-generaal Team twee directies inspectiebreed taken uitvoeren op het vlak van programmering, planning, signalering en daarnaast ondersteuning bieden aan vijf operationele directies.

De directie Analyse, Programmering en Signalering (APS) voert inspectiebreed primaire taken uit, bijvoorbeeld het programmeren van activiteiten voor alle operationele directies. Staftaken als HRM, financiën en planning worden voor de gehele inspectie uitgevoerd door de directie Informatiehuishouding en Inspectieondersteuning (I&I). Beide directies omvatten eind 2012 gezamenlijk 311 fte. De operationele directies tellen eind 2012 gezamenlijk 803 fte.

**Figuur 1**



### Leeswijzer

Dit hoofdstuk gaat in op beleidsontwikkelingen en de voortgang in 2012 van 'één inspectie, meer effect'. Verder komen aan bod: risicoanalyse, signalering, effectmeting, samenwerkende inspecties en internationale ontwikkelingen op het domein van de Inspectie SZW.

In hoofdstuk 2, 3 en 4 staan de activiteiten en resultaten op de inhoudelijke werkvelden van de Inspectie centraal. In hoofdstuk 5 verantwoordt de Inspectie zich over de formatie, inkomsten en uitgaven in 2012.

## 1.2 Wetgeving en beleid in 2012

Het Jaarplan 2012 van de Inspectie SZW is tot stand gekomen tijdens het kabinet-Rutte I. Veel voornemens van het eerste kabinet Rutte op het terrein van de Inspectie werden in 2012 vertaald naar wetgeving en beleid. Bestrijding van fraude in arbeidswetgeving en sociale zekerheid was een centraal aandachtspunt.<sup>3</sup>

Het kabinet-Rutte II bouwt daar in zijn regeerakkoord op voort door actief misbruik en fraude te willen bestrijden en alle regelingen zo in te richten, dat ze houdbaar en toegankelijk blijven nu de vergrijzing toeneemt en de beroepsbevolking afneemt. Daarnaast stelt het kabinet dat werk de snelste route is naar een goed inkomen en economische zelfstandigheid. Dat werk moet lonend, fatsoenlijk, gezond en veilig zijn. Daarnaast vindt het kabinet dat verschillen tussen flexibel en vast werk moeten worden verkleind. Na ontslag staat alles in het teken van het vinden van nieuw werk.

Per 1 januari 2014 vervallen de beperkingen voor de toegang van Bulgaarse en Roemeense werknemers tot de arbeidsmarkt. Dat vergroot, volgens het kabinet, het belang om het project EU-arbeidsmigratie, het programma aanpak malafide uitzendbureaus en de Wet aanscherping handhaving en sanctiebeleid SZW-wetgeving met kracht uit te voeren.<sup>4</sup>

<sup>3</sup> Regeerakkoord, Vrijheid en verantwoordelijkheid, september 2010 (Kamerstuk 32 417, nummer 15, p. 3)

<sup>4</sup> Regeerakkoord VVD-PvdA, Bruggen slaan, 29 oktober 2012, p. 2, 5 en 31

De Inspectie heeft zich in 2012 voorbereid op het van kracht worden van de Wet aanscherping handhaving en sanctiebeleid SZW-wetgeving (Wahss) per 1 januari 2013. Deze wet heeft gevolgen voor de toepassing van het handhavinginstrumentarium. Misdrijven als mensenhandel, arbeidsuitbuiting en illegale tewerkstelling, worden strenger bestraft. Overtredingen van arbeidswetten en fraude met uitkeringen worden vanaf 1 januari 2013 zwaarder bestraft (hogere boetes). Bovendien wordt bij de tweede of derde overtreding de boete verdubbeld of verdrievoudigd. Daarnaast kan de Inspectie straks niet alleen bij direct gevaar maar ook bij recidive het werk stilleggen. Bij overtreding van bijvoorbeeld Brzo-regels kon tot nu toe alleen strafrechtelijk gesanctioneerd worden. De Inspectie heeft nu ook de mogelijkheid om bestuursrechtelijk op te treden.

Het ministerie van VWS heeft met het Lente-akkoord financiële middelen beschikbaar gekregen om misbruik met Persoongebonden budgetten (pgb) te bestrijden en te voorkomen. VWS heeft met de Inspectie SZW afspraken gemaakt over de strafrechtelijke Opsporing van pgb-fraude. Bij de directie opsporing zijn in 2012 voorbereidingen getroffen voor de komst van een extra opsporingsteam dat zich in 2013 en 2014 exclusief zal richten op de opsporing van fraude met Persoongebonden budgetten. In 2012 zijn drie opsporingsonderzoeken succesvol afgerond.<sup>5</sup>

#### Toetsen voorgenomen wetgeving

Ook in 2012 leverde de Inspectie haar bijdrage om voorgenomen wet- en regelgeving toezichtbaar, handhaafbaar en uitvoerbaar te maken. In 2012 voerde de Inspectie SZW 16 toezichtbaarheidstoetsen uit op voorgenomen wet- en regelgeving op het sociale zekerheidssterrein. In 12 gevallen gaf de wet- en regelgeving de Inspectie geen aanleiding tot het maken van opmerkingen over de mogelijkheden om toezicht te houden. In 4 gevallen wees de Inspectie op één of meer onduidelijkheden die de mogelijkheden tot toezicht kunnen belemmeren. In 2 van die 4 gevallen is de voorgestelde tekst en toelichting aangepast naar aanleiding van opmerkingen van de Inspectie. Van de 2 andere gevallen is bekend dat het voorstel niet in die vorm doorgaat. Van één geval is nog niet duidelijk of de opmerkingen van de inspectie zullen leiden tot aanpassing van de wetgeving.

*Bij **toezichtbaarheidstoetsen** gaat de inspectie op verzoek van de beleidsdirecties na of het – gezien de in voorgenomen wet- en regelgeving neergelegde beleidskeuzes – mogelijk is adequaat toezicht te houden. Bij **handhaving- en uitvoeringstoetsen** gaat de inspectie op verzoek van de beleidsdirecties na of de voorgenomen wet- en regelgeving voor de inspectie uitvoerbaar en handhaafbaar is.*

Daarnaast voerde de Inspectie SZW in 2012 10 handhaving- en uitvoeringstoetsen uit op voorgenomen wet- en regelgeving op het terrein van de arbeidswetgeving. Bij 3 van deze toetsen zijn ook de Inspectie Leefomgeving en Transport en het Staatstoezicht op de Mijnen betrokken. In 4 van de 10 gevallen gaf de wet- en regelgeving de Inspectie geen aanleiding tot het maken van opmerkingen over de handhaafbaar- of uitvoerbaarheid. In de andere 6 gevallen heeft de Inspectie gewezen op één of meer belemmeringen voor de handhaafbaar- of uitvoerbaarheid. In 5 van deze 6 gevallen hebben de opmerkingen van de Inspectie geleid tot aanpassingen van de voorgestelde tekst en toelichting.

<sup>5</sup> Volgens afspraak met VWS zullen er per jaar minimaal 6 opsporingsonderzoeken naar pgb ingesteld worden. De opgedane kennis en inzichten vanuit deze onderzoeken en de in de komende jaren nog uit te voeren onderzoeken zullen met VWS gedeeld worden om de fraudebestendigheid van de pgb-regeling verder te versterken.



### Verzoeken Wet openbaarheid bestuur (Wob)

In 2012 ontving de Inspectie 162 Wob-verzoeken. In voorgaande jaren was dat aantal fors lager; in 2009 ging het om 90 verzoeken, in 2010 om 108 en in 2011 om 133 Wob-verzoeken. Verreweg de meeste verzoeken zijn afkomstig van werknemers (of hun advocaten/vertegenwoordigers) die informatie vragen over hun (voormalig) werkgevers. Het gaat dan meestal over opgelegde sancties, opgelopen beroepsziektes of ongevallen. Een sluitende verklaring voor de scherpe toename van het aantal Wob-verzoeken kan de Inspectie niet geven.

## 1.3 Eén inspectie, meer effect

Eén inspectie, meer effect vat heel kort samen waar de Inspectie SZW vanaf 1 januari 2012 naar toe werkt. De Inspectie heeft in 2012 veel aandacht besteed aan het risicogericht toezicht houden met als belangrijkste doel het toezicht slimmer te organiseren zodat met inzet van dezelfde middelen meer kan worden bereikt. Met het maken van een meerjarenplan 2013–2014 heeft de Inspectie in 2012 haar koers bepaald en een flinke stap gezet in die richting.

Vanaf zomer 2012 zijn binnen de Inspectie activiteiten gestart die voortvloeien uit het meerjarenplan. Zo gaan directies binnen de Inspectie zich meer richten op de hardere aanpak van notoire overtreders. De herijking van bestaande sector- en programmaplannen leidde in 2012 voor een aantal sectoren (bouw, land- en tuinbouw) tot integratie van activiteiten. In alle sectorplannen is een sterkere focus aangebracht op de aanpak van notoire overtreders.

In het Jaarplan 2012 van de Inspectie werden de uitkomsten van een eerste inspectiebrede risicoanalyse uit begin 2011 vermeld.<sup>6</sup> Deze risicoanalyse diende onder meer om de invulling van een taakstelling van 160 fte te onderbouwen. Er werd een rangorde tussen taakvelden binnen de Inspectie aangebracht. Op de vijf taakvelden met een hoge score pleegde de Inspectie SZW, naast de reguliere handhaving, extra inspanningen op specifieke onderwerpen.

**Tabel 1.2 | Taakvelden met hoge score en onderwerpen binnen taakvelden die in 2012 zijn aangepakt**

Illegale tewerkstelling	Aanpak malafide uitzendbureaus
Brzo-inspecties	Project Tankopslag
Arbeidsuitbuiting	Aanpak champignonteelt
Slechte bedrijven Arbo	Aanpak bedrijven asbestverwijdering
(Toezicht op) Bestrijden uitkeringsfraude	Toezicht handhaving stelsel werk en inkomen

Op taakvelden met een gemiddelde score bleven in 2012 de investeringen ongeveer gelijk en op taakvelden met een lage score bracht de Inspectie haar inspanningen terug.

## 1.4 Risicoanalyse, signalering en effectmeting

Een aantal processen vormen de dragers van handhaving en toezicht door de Inspectie SZW: risicoanalyse, signalering en effectmeting. In 2012 heeft de Inspectie deze processen verder ontwikkeld en boekte ze er diverse resultaten mee.

<sup>6</sup> Inspectie SZW, Jaarplan 2012, september 2011, p. 18 en 19

## Risicoanalyse

In 2012 voerde de Inspectie voor het Meerjarenplan 2013–2014 en het Jaarplan 2013 een omgevingsanalyse en een risicoanalyse uit. De omgevingsanalyse geeft een beeld van de maatschappelijke ontwikkelingen voor de komende jaren, die het terrein van SZW en de Inspectie raken.<sup>7</sup>

In het kader van het meerjarenplan investeerde de Inspectie weer in het verder verbeteren van haar risicoanalyse. In algemene zin werden factoren die belangrijke doelen van het ministerie van SZW ondermijnen als risico's aangemerkt.<sup>8</sup> Vanuit de operationele directies zijn 44 risico's gedetecteerd, beschreven en onderling vergeleken op de kans dat risico's zich voordoen en het maatschappelijk effect van het risico. De uitkomsten van die vergelijking zijn vervolgens onderworpen aan een (kwalitatieve) weging, die uiteindelijk een rangorde tussen de 44 risico's heeft opgeleverd.<sup>9</sup>

De Inspectie ging na afronding van de risicoanalyse in het voorjaar 2012 direct verder met de ontwikkeling van dit instrument. In 2012 is begonnen met het toegankelijk maken van kwalitatief goede informatie (intern en extern) voor risicoanalyses.

Voor de aanpak van malafide uitzendbureaus is in 2012 een risico- en een netwerkanalyse gemaakt. Bedrijven die hoog scoorden op indicatoren als: eerdere boeteoplegging door de Inspectie en de Belastingdienst, niet gecertificeerd zijn, veroordeeld zijn door de SNCU voor niet-naleving van de cao zijn bij voorrang aan inspecties onderworpen. Bij de netwerkanalyse is onder meer gekeken naar relaties tussen verschillende ondernemingen en personen. Belangrijk daarbij is de informatie op bestuurdersniveau; bijvoorbeeld het koppelen van personen aan het failliet laten gaan en weer opnieuw starten van een uitzendbureau.

Ook bij de directie Werk en Inkomen vindt de selectie van onderzoeksonderwerpen plaats op basis van risico-analyse. De inspectie selecteert die onderwerpen voor onderzoek waarvan de risico's op het niet behalen van de doelstellingen op het terrein van werk en inkomen het hoogst zijn.

## Signalering

Met signalering biedt de Inspectie inzicht in relatief onbekende (maatschappelijke) problemen voor haar belangrijkste stakeholders en zichzelf. In 2012 werkte de Inspectie de signalering verder uit door concrete signalen af te geven en het proces van signalering verder te stroomlijnen. Signalen werden opgepakt door inspecteurs van de Inspectie en meestal op operationeel niveau afgehandeld.

Op strategisch niveau pakte de Inspectie in 2012 signalen op die ze – afhankelijk van de ernst – doorgeleidde naar beleidsdirecties binnen SZW of naar de bewindslieden. Daarbij ging het onder meer over payrolling, gefingeerde dienstverbanden, markttoezicht en hefbruggen uit China (voor uitwerking van deze signalen zie paragrafen 2.5.2 en 3.3.4).

## Effectmeting

In 2012 investeerde de Inspectie in het verder ontwikkelen van methodieken die inzicht geven in de effectiviteit van haar handelen. Er zijn pilots gestart binnen een aantal inspectieprojecten: tankopslag, asbestsector en aanpak malafide uitzendbureaus. De focus hierbij is: achterhalen wat wel en niet werkt in specifieke situaties. Eindresultaten hierover worden eind 2013 of begin 2014 verwacht.

---

<sup>7</sup> Zowel de uitkomsten van de omgevingsanalyse als die van de risicoanalyse zijn in afzonderlijke papers beschreven en bij de Inspectie op te vragen of te downloaden. Een uitgebreide beschrijving staat ook in het Meerjarenplan 2013–2014.

<sup>8</sup> Het gaat om doelen als: benutten arbeidvermogen, gezond, veilig en eerlijk werken en inkomensbescherming.

<sup>9</sup> De vijf belangrijkste risico's in volgorde van urgentie zijn: arbeidsuitbuiting, illegale tewerkstelling, uitkeringsfraude, asbest en valgevaar.

Binnen het werkveld Werk en Inkomen van de Inspectie is effectmeting al enige tijd ingericht. De Inspectie keek welke acties stakeholders ondernamen op de conclusies en oordelen uit rapportages. Ook volgde de Inspectie hoe de rapportages in de Kamer zijn besproken en in welke media er aandacht voor de rapportages was (zie paragraaf 4.7 voor de inhoudelijke resultaten).

De inspectiebrede effectmeting richtte zich in 2012 op het inzichtelijk maken van de relatie tussen interventies en het nalevinggedrag van de onder toezicht gestelden. Om dit te ondersteunen sloot de Inspectie zich in 2012 aan bij het wetenschappelijke programma 'handhaving & gedrag'. Verder voerde de Inspectieraad in 2012 een quick scan uit op visie en aanpak van effectmeting bij diverse rijksinspecties, waaronder de Inspectie SZW. De lessen die dat oplevert neemt de Inspectie mee in de verdere ontwikkeling van dit instrument.

## 1.5 Samenwerking Functioneel Parket en Handhavingsarrangement

De bijzondere opsporingsdienst van SZW functioneert binnen de Inspectie SZW. De opsporingsonderzoeken van deze directie worden onder verantwoordelijkheid van het Functioneel Parket uitgevoerd. Zoals voor elk jaar maakte in 2012 de Inspectie (directie Opsporing) afspraken met het Functioneel Parket in het Handhavingarrangement. Die afspraken gaan onder meer over de inzet op prioritaire onderwerpen. Deze afspraken zijn onder andere gebaseerd op het meerjaren Handhavingsarrangement en de beleidsbrief BOD'en van het ministerie van V&J<sup>10</sup>.

Zo is in het Handhavingsarrangement voor 2012 afgesproken dat de Inspectie met een plan van aanpak komt voor de aanpak van malafide uitzendbureaus. Dit is gerealiseerd. Ook aan de afgesproken aanlevering van 63 opsporingsonderzoeken heeft de Inspectie nagenoeg voldaan. Dit geldt ook voor het aanleveren van 100 zogenoemde 'preweegdocumenten'. Realisatie van de overige afspraken staat vermeld in paragraaf 2.2.

De bijzondere opsporingsdiensten werken op vele terreinen samen. Waar mogelijk is in 2012 samengewerkt bij de uitvoering van opsporingsonderzoeken. Voor de samenwerking op ander vlak – zoals gezamenlijke opleiding, gedeeld gefinancierd observatieteam, gezamenlijke klachtencommissie – is het Platform BOD'en verantwoordelijk.

## 1.6 Samenwerking rijksinspecties

De Inspectie SZW werkt in de dagelijkse inspectiepraktijk steeds meer samen met andere rijksinspecties en instanties. In hoofdstuk 2 en 3 komt die samenwerking op operationeel niveau aan de orde. Beleidsmatig werkt de Inspectie samen met andere rijksinspecties in de Inspectieraad. De Inspectieraad is een collegiaal platform voor overleg en samenwerking van de inspecteurs-generaal van de Nederlandse rijksinspecties. Deze samenwerking is in 2012 in een nieuw werkprogramma 2012 – 2013 verder vorm gegeven, met als kernopdracht:

*'(...) er voor te zorgen dat we met de (krimpende) beschikbare capaciteit en middelen zo veel mogelijk effect in de samenleving bereiken en zo min mogelijk onnodige toezichtlast veroorzaken. Om dit te bereiken is onze samenwerking er op gericht (...) steeds meer te opereren als ware sprake van één rijksinspectie.'*

In 2012 werkte de Inspectie SZW actief mee aan de voortgang van activiteiten en projecten uit dit werkprogramma. Een trekkende rol vervulde de Inspectie in het programma risicogestuurd toezicht. Daarnaast had de Inspectie een sturende en faciliterende rol bij

<sup>10</sup> Tweede Kamer, Vergaderjaar 2010 – 2011, 32 715, nr 1

het maken van 'Inspectieview Bedrijven'. Onder meer door te zorgen dat 'Inspectieview' geschikt wordt voor grootschalige digitale selectie van te inspecteren bedrijven.

*De Inspectie SZW nam in 2012 deel aan verschillende activiteiten die waren georganiseerd door de Inspectieraad. Bijvoorbeeld de uitreiking van het Bewijs van Goede Dienst op het onderdeel Arbeidsomstandigheden. De Inspectie SZW was volgens Nederlandse bedrijven deskundig, klantvriendelijk en concentreerde zich op de belangrijkste risico's. Ook ervoeren bedrijven minder toezichtlast bij inspecties arbeidsomstandigheden. Dat bleek bij de uitreiking van het certificaat door MKB Nederland in december 2012.*

Binnen de Inspectieraad werkte de Inspectie SZW in 2012 ook samen met een aantal rijksinspecties (NWWA, ILT en Douane) bij het maken van rijksbrede (handhavings)convenanten met goed nalevende bedrijven. Het daarvoor benodigde werkproces kwam in 2012 gereed. Dergelijke convenanten kunnen vooral bij grote concerns meerwaarde hebben en dragen ertoe bij dat bedrijven de diverse rijksinspecties als één (inspectie-)organisatie ervaren.

## 1.7 Samenwerking in Europees perspectief

De Nederlandse overheid, waaronder de Inspectie SZW, zorgt er voor dat Nederlandse controleregels voor buitenlandse ondernemers en werknemers uitvoerbaar zijn en de interne markt niet meer hinderen dan nodig. Daarnaast zorgt zij dat de inspectie goed toegankelijk is. De Inspectie draagt samen met de Inspectieraad en beleidsdirecties bij aan toezicht, handhaving en opsporing binnen Europa.

Het EU-lidmaatschap betekent dat de Inspectie SZW veel Europees recht handhaaft, al is het merendeel naar Nederlands recht omgezet. Soms zijn er heel specifieke Europese eisen aan handhaving zoals bij markttoezicht, bij de preventie van zware ongevallen met gevaarlijke stoffen (Seveso II-richtlijn) of wat betreft de minimumsancties voor het tewerkstellen van illegaal verblijvende personen. In lijn met de speerpunten die zijn genoemd in het Jaarplan 2012, heeft de Inspectie deelgenomen aan diverse Europese programma's en projecten.

### Stimuleren van data-uitwisseling in Europa

De Inspectie SZW is in Nederland het verbindingsbureau van de Detacheringsrichtlijn 96/71/EG. Deze verbidingsstructuur is er voor het uitwisselen van zaakinformatie tussen Europese inspecties en sociale partners voor het toezicht op arbeidsvoorwaarden en arbeidsomstandigheden. In 2012 werd via die verbidingsstructuur in 88 inspectiezaken informatie uitgewisseld tussen inspecties (vooral in België, Duitsland, Polen, Bulgarije en Roemenië). Nederlandse verzoeken om informatie gaan vooral over verificatie van bedrijfsgegevens en persoonsgegevens uit Midden- en Oost-Europese landen.<sup>11</sup> Het aantal zaken in 2012 was lager dan in 2010 en 2011 toen er in 107 en 129 zaken informatie werd uitgewisseld. Er ontstond in 2012 meer eenheid bij het correct toepassen van de de Europese dataprotectierichtlijn en de Wet bescherming persoonsgegevens. Alle informatie-uitwisseling loopt nu via het Interne Markt Informatie Systeem (IMI) dat waarborgen biedt en gebruiksregels kent om in overeenstemming met die richtlijn te handelen.

### Klachten van buitenlanders die tijdelijk in Nederland werken

De Inspectie SZW hanteert elektronische klachtenformulieren waarop werknemers uit onder andere Midden- en Oost-Europa in hun eigen taal een klacht kunnen indienen. In 2012 werden 343 klachten via zo'n formulier ingediend waarvan ruim 300 in het Pools. De Inspectie onderzocht 286 klachten. Dat varieerde van navragen bij bedrijven tot inspecties ter plekke.

<sup>11</sup> Het gaat vooral om de vraag of een bedrijf in dat vestigingsland wel reële economische activiteiten ontplooit om na te gaan of het bedrijf geen postbusonderneming is en of de arbeidscontracten wel echt zijn.



**Mario van Mierlo**  
Secretaris MKB-Nederland

## 'Inspectie moet deskundig zijn'

### *Bewijs van Goede Dienst?*

'Wij hebben in 2012 aan de Inspectie SZW een certificaat Bewijs van Goede Dienst uitgereikt. Uit een enquête onder bedrijven bleek namelijk dat de Inspectie op weg is om de inspectielast voor bedrijven terug te dringen. Die inspectielast voor bedrijven bestaat uit twee dingen. Ten eerste het aantal inspecties dat per jaar plaats vindt en ten tweede de deskundigheid waarmee de inspecties worden gehouden.

### *Deskundigheid?*

Bedrijven hebben jarenlang aangedrongen op sectorspecifieke deskundigheid bij inspectiediensten. Als het schort aan die deskundigheid vinden werkgevers dat inspecties te weinig nut hebben. Een inspecteur met alleen generieke kennis kan een specifiek bedrijf niet goed beoordelen. Hij kan dan niet zeggen of een werkwijze goed is en of een machine al dan niet veilig wordt bediend. Als je het werk kent en weet hoe het werk veilig kan worden uitgevoerd, verloopt een inspectie vlot. Dan wordt die ook aanvaard door het betrokken bedrijf.

### *Meezoeken naar oplossingen?*

De Inspectie is steeds meer ontvankelijk voor problemen die in bedrijven spelen. Ik wil daarmee niet zeggen dat het overal en in alle gevallen goed gaat. Maar de Inspectie zoekt mee naar oplossingen voor veilig en gezond werken. Dat ze haar eigen verantwoordelijkheid als toezichthouder houdt, is uiteraard vanzelfsprekend.

### *De eerste?*

De Inspectie SZW is de eerste inspectiedienst die het certificaat kreeg uitgereikt. Met het certificaat geven bedrijven aan dat ze op de goede weg is.

### *Op de goede weg?*

Vanzelfsprekend is er altijd verbetering mogelijk. Die verbeteringen zijn inhoudelijk. Tegelijkertijd moet worden gezegd dat de effectiviteit van inspecteren het gevolg is van kwaliteit en kwantiteit. Ook daar zeggen we wat over in het SER-advies van eind 2012. Wil de Inspectie effectief blijven, dan moet het aantal inspecteurs niet verder terug.

### *Werkgever verantwoordelijk?*

De werkgever is verantwoordelijk voor de arbeidsomstandigheden in zijn bedrijf. Maar hij kan het niet alleen. Werknemers hebben een belangrijke verantwoordelijkheid om het werk goed en veilig uit te voeren.

### *Regelmatig overleg?*

We hebben twee keer per jaar overleg met de Inspectie: VNO-NCW, MKB-Nederland en LTO-NL. In dat overleg praten we over uitgevoerde inspecties en het beleid van de inspectie. En ook over de noodzaak en het nut om inspectieresultaten terug te koppelen naar branches. Daarmee is het arbobeleid van een branche gebaat.'

De rest bevatte onvoldoende gegevens voor kansrijk onderzoek, maar heeft wel tipwaarde. Verder ontving de Inspectie in 2012 via het speciale meldpunt malafide uitzendbureaus 67 klachten over uitzendbureaus; hoofdzakelijk van Poolse uitzendkrachten.

### Het verbeteren van het grensoverschrijdend innen van bestuurlijke boetes

Sanctioneren van arbeidsrecht gebeurt in Nederland hoofdzakelijk via bestuurlijke boetes. Voor het grensoverschrijdend innen van bestuurlijke boetes ontbreekt in Europa een goede juridische basis. De Inspectie SZW was in 2012 actief betrokken bij de ontwikkelingen rondom de concept handhavingrichtlijn bij de detacheringrichtlijn 96/71/EG waarmee de Commissie een rechtsgrond schept voor boetes op basis van de Arbowet, ATW, Waadi en WML, maar niet voor de Wav.

De minister van SZW heeft met zijn collega van Justitie afgesproken samen te werken om het wederzijds erkennen van bestuurlijke boetes Europees op de agenda te houden. In 2012 zijn – in navolging van een pilot uit 2010 en 2011 – enkele grote bestuurlijke boetezaken via het Ministerie van V&J overgedragen aan de Duitse autoriteiten. Dat betreft een verzoek aan Duitse rechtbanken om bestuurlijke boetes in Duitse strafvonnissen om te zetten, op te leggen en te innen.

### Samenwerking met Europol

Ook in 2012 werkte de Inspectie SZW intensief samen met Europol. Bij veel opsporingsonderzoeken is sprake van verdachten of slachtoffers van arbeidsuitbuiting in andere lidstaten. Er werd operationele informatie uitgewisseld via Europol. Er is een liaison werkzaam namens alle bijzondere opsporingsdiensten. In 2012 deelde de Inspectie ook analyses uit opsporingsonderzoeken en ‘analytische werkdossiers’ met Europol. Op het vlak van grootschalige mensensmokkel was in 2012 binnen Europol zo’n werkdossier operationeel.

### Senior Labour Inspectors Committee

Op het terrein van arbeidsomstandigheden is de regelgeving in Europa op hoofdlijnen gelijk. De Inspecties in Europa adviseren de Commissie en coördineren hun toezicht via de Senior Labour Inspectors Committee (SLIC). In 2012 is in alle Europese landen een voorlichtings- en inspectiecampagne uitgevoerd, gericht op het terugdringen van psychosociale arbeidsbelasting. In Nederland is deze campagne uitgevoerd in de sector gezondheidszorg. De SLIC kent een uitwisselingsprogramma voor arbeidsinspecteurs. In dat kader ontving de Inspectie SZW inspecteurs uit Frankrijk, Griekenland, Denemarken en het Verenigd Koninkrijk. Verdere activiteiten:

- In het kader van het Europese audit programma van nationale arbeidsinspectiesystemen werd vanuit Nederland deelgenomen aan de evaluatie van het Spaanse systeem van arbeidsinspectie.
- Onder Deens voorzitterschap werd een aanzet gegeven voor een nieuwe Europese strategie voor Veiligheid en Gezondheid op het werk.
- Nederland levert de voorzitter van de werkgroep ‘Handhaving’ van de SLIC werkte in 2012 mee aan een werkgroep ter bevordering van grensoverschrijdend handhaven en innen van boetes.
- In 2012 is in ADCO (Advisory Committees)-verband door de Inspectie SZW deelgenomen aan de vergaderingen Machinery ADCO, ADCO ATEX (Atmospheres Explosives) en ADCO persoonlijke beschermingsmiddelen.

In aansluiting op het voorgaande punt is in samenwerking met de Europese Commissie een Europese informatiecampagne opgestart. Daarnaast is in 2012 een MACHINERY ADCO werkgroep gestart om een geharmoniseerde werkwijze voor de uitvoering van het markttoezicht tot stand te brengen.







## 2 Arbeidsverhoudingen

## 2.1 Inleiding

In Nederland mogen arbeidsmigranten van buiten de Europese Economische Ruimte (EER) niet zomaar aan de slag. Een werkgever krijgt pas een tewerkstellingvergunning als hij kan aantonen dat hij geen werknemers uit landen van de EER heeft kunnen vinden. De werkgever is verplicht minimaal het wettelijk minimumloon te betalen. Illegale arbeid en onderbetaling verdringen legaal arbeidsaanbod en gaan vaak gepaard met het niet afdragen van belasting en premies. Onderbetaling, slechte arbeidsomstandigheden en in extreme gevallen uitbuiting kunnen leiden tot oneigenlijk concurrentievoordeel. De Inspectie SZW treedt hiertegen op om verstoring van de arbeidsmarkt en ondermijning van het sociale stelsel te voorkomen.

In het Jaarplan 2012 heeft de Inspectie zich ten doel gesteld 7.500 controles uit te voeren bij 9.500 werkgevers. Naar verwachting zou dat resulteren in 2.100 boeterapporten. Opsporingsonderzoeken zouden resulteren in de overdracht aan het Openbaar Ministerie van 55 verdachten van arbeidsmarktfraude en 35 verdachten van arbeidsuitbuiting.

## 2.2 Ontwikkelingen en beleid

Ten behoeve van een effectieve aanpak van malafide uitzendbureaus is in de Waadi de registratieplicht voor uitzendbureaus ingevoerd. Vanaf 1 juli 2012 moet iedereen die zich bezighoudt met het ter beschikking stellen van arbeidskrachten, zich als zodanig laten registreren bij de Kamer van Koophandel. Inleners mogen alleen zaken doen met een als uitzendonderneming geregistreerde onderneming. De Inspectie houdt toezicht op de naleving.

Sinds 2012 kan de Inspectie gegevens uitwisselen met private partijen als de Stichting Normering Arbeid (SNA) en de Stichting Naleving Cao voor Uitzendkrachten (SNCU). Op basis van Inspectiegegevens kan de SNCU gericht controleren op cao-naleving. De SNA kan in het kader van certificering maatregelen treffen tegen overtreders, zoals de werkgever op eigen kosten privaat extra laten controleren en uiteindelijk het certificaat ontnemen. Verder geeft de SNA de Inspectie informatie over uitzendondernemingen die het keurmerk zijn kwijtgeraakt, het certificeringtraject niet hebben volbracht of zich wel laten registreren bij de KvK maar zich niet laten certificeren.

De WML is in 2012 op twee punten aangepast. Door een uitspraak van de Raad van State kon een werkgever niet worden beboet als hij niet of niet tijdig documenten leverde die nodig zijn voor onderzoek bij aanneming of inlening van werk en in situaties waarbij de werkgever niet aanwezig is. Dit was destijds wel de bedoeling toen artikel 18b lid 2 WML werd ingevoerd, maar volgens de Raad van State was dit een ruimere uitleg dan de tekst van het artikel toestond. Om deze lacune te dichten is het 'vermoeden van werkgeverschap' opgenomen in de tekst van het wetsartikel. Uit de nieuwe bepaling volgt dat, behoudens tegenbewijs, de werkgever ook bescheiden moet verstrekken ten aanzien van aangetroffen personen die arbeid verrichten, hebben verricht of ten aanzien waarvan de inspecteur een redelijk vermoeden heeft dat hij arbeid (heeft) verricht.

Zowel de ILO als Europese Commissie zien in hun werkgelegenheidsstrategie een rol voor de Europese Arbeidsinspecties bij de aanpak van 'undeclared work', zwart werk in de breedst mogelijke zin. Doel is het terugdringen van de informele en het bevorderen van de formele economie. Voor de ILO geeft gereguleerde arbeid een betere bescherming tegen ongewenste fenomenen als slechte arbeidsomstandigheden, onderbetaling en belastingontduiking dan ongeregelde arbeid. De Inspectie beschrijft op verzoek van de ILO het toezicht op undeclared work dat onderdeel gaat uitmaken van een brede overzichtstudie en op de agenda van EU (SLIC) zal komen.

## 2.3 Realisatie voorgenomen activiteiten en producten in 2012

### 2.3.1 Aanpak

De Inspectie SZW houdt in het kader van arbeidsverhoudingen toezicht op de naleving van de Wv, WML en Waadi. Via risicoanalyses richt zij zich met een doorlopende projectmatige aanpak op sectoren en individuele bedrijven waar een hoog risico op wetsovertreding bestaat. Daartoe wisselt de Inspectie gegevens uit met andere toezichthouders. Ook participeert de Inspectie in Interventieteams en andere samenwerkingsverbanden die door gezamenlijke risicoanalyse en inspecties effectiever zijn in de aanpak van fraude. Het gezamenlijk optreden draagt tevens bij aan de vermindering van inspectiedruk bij ondernemingen. De focus ligt niet alleen op sectoren, maar bijvoorbeeld ook op werkgevers die buitenlandse studenten en kennismigranten laten werken. Zij worden geselecteerd op basis van gegevensuitwisseling met Belastingdienst, UWV en de Immigratie- en Naturalisatiedienst (IND). Om schijnzelfstandigheid tegen te gaan, besteedt de Inspectie aandacht aan werkgevers die werken met zzp'ers. De bestaande gegevensuitwisseling met de Belastingdienst over Bulgaarse en Roemeense zzp'ers is uitgebreid met gegevens over zzp'ers uit andere Midden- en Oost-Europese landen en met IND-gegevens.

In het kader van de preventie richt de Inspectie zich ook op brancheorganisaties waarbij wordt gesproken over inspectieresultaten en inzet van de branche zelf bij fraudebestrijding. Zo benadrukt de Inspectie bij grotere infrastructurele projecten in voorlichting aan groepen opdrachtgevers en aannemers hun eigen verantwoordelijkheden. In de Eemshaven vindt overleg plaats met opdrachtgevers over te hanteren regels en procedures om illegale tewerkstelling, onderbetaling en slechte arbeidsomstandigheden te voorkomen.

De Inspectie zet opsporing in voor de bestrijding van arbeidsuitbuiting en georganiseerde vormen van illegale tewerkstelling, uitkeringsfraude en arbeidsgerelateerde subsidiefraude. De bestrijding van arbeidsuitbuiting is een belangrijk speerpunt. De vaak onmenselijke situaties vormen de meest extreme variant van arbeidsmarktfraude. Het gaat daarbij om combinaties van fysiek geweld, afhankelijkheidsrelaties en een stapeling van misstanden in de sfeer van arbeidsomstandigheden, arbeidstijden en beloning. De Inspectie SZW besteedt bij de uitvoering van deze onderzoeken, conform de beleidsbrief van de Bijzondere Opsporingsdiensten<sup>12</sup> en de afspraken die met het Openbaar Ministerie in een meerjarig handhavingsarrangement zijn vastgelegd, specifieke aandacht aan het afnemen van crimineel vermogen<sup>13</sup>, de aanpak van 'faciliteerders', zoals boekhouders of tussenpersonen die zorgen voor de entree tot Nederland of voor bemiddeling naar werk en constructies met vaak internationale aspecten, het tegengaan van misbruik van uitgaande financiële stromen op het publieke domein zoals (georganiseerde) uitkeringsfraude en/of subsidiefraude. Illegale tewerkstelling pakt de Inspectie SZW niet alleen bestuursrechtelijk, maar ook strafrechtelijk aan. Opsporingsonderzoeken vinden plaats onder verantwoordelijkheid van het Functioneel Parket (FP) van het Openbaar Ministerie.

### 2.3.2 Realisatie van doelstellingen

De Inspectie SZW heeft in 2012 9.874 werkgevers gecontroleerd bij 7.160 controles. Bij het inlenen van arbeidskrachten of onderaanneming zijn bij één inspectie meerdere werkgevers betrokken. De Inspectie haalde de doelstelling van het aantal te controleren werkgevers, maar verrichtte 5% minder controles dan gepland. Dit lagere aantal wordt veroorzaakt door

<sup>12</sup> Tweede Kamer Vergaderjaar 2010 – 2011, 32 715, nr 1

<sup>13</sup> Onder afnemen wordt in dit verband verstaan zowel de strafrechtelijke ontnemingmaatregel, schadevergoedingen aan slachtoffers als inbeslagnames, het opleggen van boetes door andere organisaties als ook het in de belastingheffing betrekken van crimineel verkregen inkomsten.

een aantal complexe zaken met grotere bewijslast en versterkte inzet op arbeidsintensieve controles in de champignonsector vanwege misstanden. Daarnaast leidde het gestegen overtredingspercentage (van 18% naar 21%) tot een groter tijdsbeslag per zaak als gevolg van het opstellen van meer boeterapporten. Door meer risicogericht te inspecteren stijgt de kans op een overtreding en vinden minder 'onnodige' controles plaats bij werkgevers die de wet naleven. Het totaal aantal opgemaakte boeterapporten Wav en WML ligt 4% onder de doelstelling.

**Tabel 2.1 | Realisatie doelstellingen arbeidsverhoudingen uit Jaarplan 2012**

Aantal/Bedrag	Realisatie 2010	Realisatie 2011	Doelstelling 2012	Realisatie 2012
Inspecties	9.629	9.655	7.500	7.160 <sup>14</sup>
Gecontroleerde werkgevers	12.893	12.834	9.500	9.874
Opgemaakte boeterapporten Wav	2.146	2.401	2.000	1.923
Opgemaakt Boeterapporten WML	127	97	100	83
Waarschuwingen WML	59	70	50	28
Meldingen georganiseerde arbeidsmarktfraude vanuit toezicht naar opsporing (totaal)	34	21	50	12
Verdachten arbeidsmarktfraude overgedragen aan OM (totaal)		79	55	50
Meldingen met component arbeidsgerelateerde uitbuiting vanuit toezicht naar opsporing	45	62	25	17
Verdachten arbeidsuitbuiting overgedragen aan OM		26	35	32
Strafrechtelijke ontneming onrechtmatig verkregen voordeel			€ 5,0 miljoen	€ 5,1 miljoen
Signalen aan UWV/Belastingdienst na Wav-overtreding	209	190	250	167
Rapporten van bevindingen aan IND	302	339	150	258

De doelstelling met betrekking tot verkregen voordeel is gehaald. Het aantal meldingen aan UWV en Belastingdienst bleef 35% achter bij de doelstelling. Dat geldt ook voor het aantal meldingen van georganiseerde arbeidsmarktfraude; dit wordt mede veroorzaakt door de intensieve samenwerking in AMU en het Champignon Interventieteam waar onderlinge informatie-uitwisseling een onderdeel vormt van de samenwerking en niet afzonderlijk wordt geregistreerd. Het aantal rapporten van bevindingen aan de IND oversteeg de doelstelling met bijna 70% als gevolg van een effectieve samenwerking. In 163 gevallen hadden die rapporten betrekking op kennismigranten, in 95 gevallen op de studentenregeling. Het lagere aantal waarschuwingen WML vloeit voort uit de versoepelde norm voor het bepalen van het minimumloon. Als gevolg van politieke besluitvorming wordt uitgegaan van een 40-urige werkweek waardoor minder vaak sprake is van onderbetaling. De Inspectie realiseerde voor ongeveer 90% het beoogde aantal aan het OM over te dragen verdachten van illegale tewerkstelling, mensensmokkel en arbeidsuitbuiting.

<sup>14</sup> De cijfers Wav, Waadi en WML hebben in dit jaarverslag voor het eerst betrekking op afgesloten onderzoeken. Voorheen werd – alleen op dit domein – gerapporteerd over onderzoeken die in het jaar waren gestart. Ook de historische cijfers over 2010 en 2011 zijn herberekend op basis van afgesloten onderzoeken. Dit leidt ertoe dat de realisatiecijfers van 2010 en 2011 niet corresponderen met de cijfers in Jaarverslag 2010, Jaarverslag 2011 en andere externe publicaties.

### 2.3.3 Meldingen en hercontroles

In 2012 ontving de Inspectie 1.461 meldingen van mogelijke illegale tewerkstelling en 719 meldingen van mogelijke onderbetaling. De meldingen zijn onder andere afkomstig van sociale partners, individuele werkgevers en werknemers en van andere (inspectie)diensten. Tweederde van de meldingen nam de Inspectie mee in actieve projecten, de rest werd individueel opgepakt. Na beoordeling werden er 1.378 verder onderzocht; bij 1.005 meldingen is het onderzoek ook in 2012 afgerond. Bij ongeveer 31% van de meldingen van illegale tewerkstelling en bij 5% van de meldingen van onderbetaling constateerde de Inspectie een overtreding.

Werkgevers waar hercontroles in het kader van de Wav werden uitgevoerd, bleken in 16% van de gevallen wederom de wet te overtreden (2011: 17%). Na constatering van een WML-overtreding, dient de werkgever de onderbetaling ongedaan te maken. Als dit niet gebeurt, kan de Inspectie SZW een last onder dwangsom opleggen. Dit gebeurde in 2012 20 keer (2011: 24 keer).

De Inspectie SZW heeft twee taken in het kader van de Waadi. Het onderkruipersverbod in de Waadi regelt het verbod op breken van een staking door arbeidskrachten ter beschikking te stellen. De Inspectie doet onderzoek naar klachten; in 2012 zijn er 25 onderzocht. In 3 zaken was sprake van een overtreding van het onderkruipersverbod door 8 werkgevers. Vanaf 1 juli 2012 heeft de Inspectie een tweede Waadi-taak: het handhaven op de registratieplicht van uitzendbureaus en de plicht van inleners om alleen gebruik te maken van als zodanig geregistreerde uitzendbureaus. Eind 2012 zijn er 5 lopende Waadi-zaken waarbij 10 werkgevers zijn betrokken; er zijn nog geen onderzoeken afgesloten.

#### **Binnenvaart**

*De Inspectie SZW heeft samen met UWV, KLPD, Vreemdelingenpolitie en Belgische Zeehavenpolitie een meerdaagse controle uitgevoerd naar uitbuiting en illegale tewerkstelling van voornamelijk Filippijns personeel op binnenvaartschepen in Nederland. Het totale door de Inspectie opgelegde boetebedrag dat voortvloeit uit deze actie bedraagt € 456.000 voor illegale tewerkstelling en onderbetaling. In het verlengde daarvan is de Inspectie een strafrechtelijk onderzoek gestart naar arbeidsuitbuiting: de verdachten zouden zich schuldig maken aan lage lonen, fraude, misleiding en afhankelijk maken van slachtoffers, het opleggen van boeten aan en onrechtmatig inhouden van salaris van slachtoffers en het opleggen van excessieve arbeidsuren/werktijden. Daarnaast richt het onderzoek zich op valsheid in geschrift en illegale tewerkstelling. Vermoedelijk zijn onterecht op grote schaal verblijfs- en tewerkstellingsvergunningen afgegeven op basis van valselijk opgemaakte arbeidsovereenkomsten en dubbele contracten. Hierdoor heeft een forse verstoring van de arbeidsmarkt plaatsgevonden en is een aanzienlijk financieel voordeel behaald, dat de verdachten zal worden ontnomen.*

#### **Intake, selectie en resultaten van opsporingsonderzoeken**

In 2012 ontving de Inspectie SZW in het kader van haar opsporingstaak 411 fraudesignalen. Deze signalen zijn onder meer afkomstig van UWV, politie, burgers en anonieme melders. Voor een belangrijk deel zijn de signalen afkomstig van de Criminele Inlichtingeneenheid (CIE) en accountrechercheurs uit de eigen opsporingsorganisatie. De inzet van de CIE en Account maakt de signalen hoogwaardiger. Het absolute aantal signalen was in 2012 weliswaar lager dan in 2011, maar de bruikbaarheid nam toe. Na beoordeling van de signalen nam de Inspectie in het kader van projectvoorbereiding 183 fraudemeldingen in behandeling. Dat leidde uiteindelijk tot 91 verder opgewerkte 'preweegdocumenten'. Deze documenten zijn in een selectieoverleg met het Functioneel Parket beoordeeld, gewogen en geprioriteerd. Als uitkomst van deze selectie zijn uiteindelijk 55 projectvoorstellen opgesteld op basis waarvan in 2012 50 opsporingsonderzoeken zijn gestart. Meldingen die sneuvelen in het selectieproces, worden teruggeleid om alsnog bestuurlijk te worden opgepakt.

## 'Je kunt soms op je klompen aanvoelen dat het mis is'

### *Malafide uitzendbureaus bestrijden?*

'De aanpak van malafide uitzendbureaus is heel belangrijk. Met name omdat je een gelijk speelveld moet hebben voor alle uitzendbedrijven. En ook met het oog op de beeldvorming. Uitzenden is in Nederland niet een makkelijk vak. Je moet aan talloze regels voldoen. Bedrijven die bij NBBU zijn aangesloten en gecertificeerd zijn, doen er alles aan om zaken goed op orde te hebben. Dan is het heel zuur dat je links en rechts wordt ingehaald door bedrijven die geen opdrachten doen voor sociale voorzieningen. Die niet op een nette manier omgaan met arbeidskrachten. De rotte appels in de sector zijn slecht voor de beeldvorming van het flexwerk. Alsof alle bedrijven slecht zijn.

### *Rotte appels aanpakken?*

We pakken malafide uitzendondernemingen samen aan: overheid en bedrijfsleven. De Inspectie SZW heeft de controles geïntensiverd sinds de start van AMU, Aanpak Malafide Uitzendbureaus. Ook heeft de Inspectie de risicoprofielen beter in beeld. Ze controleert daardoor gerichter en de pakkans voor malafide bedrijven wordt groter. Dat is een heel plezierige zaak voor de branche.

### *Tien euro per uur?*

We hebben intensief overleg over de aanpak. Daardoor hebben wij de Inspectie duidelijk kunnen maken dat het probleem niet alleen ligt bij sommige intermediairs maar ook bij inleners. Er zijn inleners die zulke eisen stellen dat het niet netjes kan. "Ik wil iemand voor een tientje per uur." Terwijl het cao-loon rond de 14 euro ligt. Dan kun je op je klompen aanvoelen dat hier iets aan de hand is.

### *Per ongeluk de wet overtreden?*

Door de samenwerking hebben we de overheid ervan kunnen overtuigen dat er onderscheid moet zijn tussen boeven en bedrijven die alleen een fout hebben gemaakt. Bonafide bedrijven gaan soms de bietenbrug op door de complexiteit van de regels. Door de risicoanalyse van de Inspectie komt dat onderscheid beter in beeld. In de afgelopen anderhalf jaar is er door AMU veel meer bereikt dan in de jaren ervoor.

### *Voorlichting aan inleners?*

Inleners moeten zorgen dat ze in zee gaan met een betrouwbaar uitzendbureau. De Inspectie heeft een brochure gemaakt met zaken waarop zij moeten letten. Dat juichen wij toe. Onze leden geven de brochure aan hun klanten. Daarin wordt gewaarschuwd om geen tarief te vragen dat onder het cao-loon ligt. Als uitzendkrachten te weinig betaald krijgen, zijn inleners ook schuldig. Ook zij komen in aanmerking voor een forse boete.'



**Marco Bastian**  
Directeur NBBU

### **Aanpak malafide uitzendbureaus**

In 2012 is het programma Aanpak Malafide Uitzendbureaus (AMU) gestart. Het doel van AMU is om het aantal malafide uitzendbureaus tot een minimum terug te dringen. De opdracht van de minister is om 'te doen wat daarvoor nodig is'. Dit heeft in 2012 onder meer de volgende resultaten opgeleverd:

- Samen met de Belastingdienst is een netwerkanalyse gemaakt, binnen het IT AMU toegepast en geëvalueerd. Eind 2012 zijn de resultaten ook ter beschikking gesteld voor activiteiten buiten het AMU-project. De Inspectie SZW gaat ze in samenwerking met de regionale teams van de Belastingdienst gebruiken bij de selectie van onderzoeken in de uitzendbranche;
- De Belastingdienst heeft op basis van de analyse haar protocol starterbezoeken aangepast. De Belastingdienst haalt de (door)starter eerst door de risicoanalyse. Is er sprake van een verdachte (door)start dan wordt het uitzendbureau overgedragen aan het toezicht voor een repressief onderzoek;
- In het kader van AMU legt de Inspectie ook boetes op aan feitelijk leidinggevenden/natuurlijke personen;
- De Inspectie SZW gaat beboete en verdachte natuurlijke personen volgen in het handelsregister;
- Het gebruik van een G-rekening wordt verplicht gesteld voor niet-gecertificeerde uitzendbureaus;
- Er is één fenomeenonderzoek malafide uitzendbureaus opgeleverd;
- Er is een opzet voor een effectmetingonderzoek ontwikkeld en goedgekeurd door externe deskundigen;
- Er is een maandelijks overleg met alle publieke en private stakeholders om informatie uit te wisselen en kennis te delen;
- Er zijn samenwerkingsafspraken gemaakt met brancheorganisaties, werkgevers- en werknemersorganisaties, SNCU, en diverse departementen over een gezamenlijke communicatiestrategie;
- Er zijn samenwerkingsafspraken gemaakt met Rotterdam en Den Haag;
- Met de FNV en SNCU zijn mogelijkheden verkend die de wet AVW biedt bij mogelijk cao-overtredingen door uitzendbureaus. Er is inmiddels een pilot gestart in de Eemshaven;
- SNA voert acties uit om het onderscheidende karakter van het certificaat te vergroten (onder andere een pilot werkplekcontroles);
- Er zijn mogelijkheden verkend om de handhaving te versterken via internationale samenwerking. De Inspectie gaat intensief samenwerken met Polen, Bulgarije en Roemenië (gegevensuitwisseling, samen zaken oppakken).

In het IT AMU bundelen Inspectie SZW, Belastingdienst, Openbaar Ministerie, gemeenten en UWV hun kennis en kracht. Hiervoor is extra toezicht- en opsporingscapaciteit beschikbaar gesteld. Binnen AMU worden nieuwe handhavings- en opsporingsmethodieken ontwikkeld om de handhaving en opsporing te verbeteren. In 2012 heeft het interventieteam 42 bestuursrechtelijke onderzoeken opgestart. In deze onderzoeken zijn 182 werkgevers betrokken waaronder tenminste 66 uitzendbureaus<sup>15</sup> en 116 inleners uit diverse sectoren. Nog niet alle onderzoeken zijn afgerond. In elk geval zijn in 10 zaken overtredingen vastgesteld waarvoor boeterapporten voor illegale arbeid en onderbetaling worden opgemaakt. Daarnaast krijgen sommige onderzoeken een strafrechtelijke voortzetting.

In drie strafrechtelijke onderzoeken is proces-verbaal opgemaakt voor valsheid in geschrifte en arbeidsuitbuiting. Daarnaast zijn er nog zes lopende strafrechtelijke onderzoeken.

Naast het IT AMU verricht de Inspectie ook controles bij uitzendbureaus binnen het project intermediairs. In 2012 zijn 396 inspecties bij zowel uitzendbureaus als inleners uitgevoerd. In 31% van de inspecties bleek sprake van een overtreding van de Wv en/of WML. De controles bij uitzendbureaus worden uitgevoerd op basis van risico-analyse en meldingen van onder andere het meldpunt AMU. Hier kunnen burgers en bedrijven hun meldingen over malafide uitzendbureaus kwijt. Het meldpunt ontving in 2012 meer dan 400 klachten waaronder veel van Poolse uitzendkrachten. De meeste klachten hadden betrekking op onderbetaling, afspraken over salaris en inhoudingen die niet worden nagekomen, illegale tewerkstelling en zwart werk. Er is veel bekendheid gegeven aan het meldpunt via advertenties, flyers en sociale media.

<sup>15</sup> Hierbij zijn geteld alle bedrijven geregistreerd als uitzendbureau, arbeidsbemiddelaar, uitleenbureau, payroller, of dienstverlening voor akker en/ of tuinbouw.

In 2012 rondde de Directie Opsporing van de Inspectie SZW 61 opsporingsonderzoeken af. Daarvan richtten zich 10 onderzoeken op de aanpak van arbeidsuitbuiting waarbij 112 werknemers als slachtoffer zijn aangemerkt. 18 onderzoeken hadden betrekking op de bestrijding van illegale tewerkstelling, 12 op fraude met uitkeringen of subsidies, 1 op arbeidsomstandigheden en 11 op overige vormen van arbeidsmarktfraude zoals mensensmokkel. De overige 9 onderzoeken waren financiële onderzoeken voor het ontnemen van wederrechtelijk verkregen voordeel.

*Bij een bloemenkwekerij komen de politie en Inspectie SZW langs. De Roemeense en Poolse medewerkers krijgen een laag uurloon, maken lange werkdagen en leven in slechte omstandigheden. Zo ook deze 21-jarige Poolse vrouw: "De overheid doet goed werk. Anders kunnen ondernemers ongehinderd mensen uitbuiten. De overheid zou wel beter bekend kunnen maken waar je klachten kunt melden. Stel je eens voor dat het om jouw zoon of dochter gaat. Inmiddels werk ik bij een ander bloemenbedrijf. Behalve de rugpijn is alles beter: 7,51 euro bruto per uur, beter onderkomen, fietsen van het bedrijf en een sofinummer en contract."*

Het totaal vastgestelde benadelingsbedrag in opsporingsonderzoeken bedroeg in 2012 € 19,1 miljoen. Daarvan vorderen andere bestuurlijke partijen als UWV en Belastingdienst € 8,9 miljoen terug nu op basis van de opsporingsonderzoeken is aangetoond dat deze gelden onterecht zijn uitgekeerd.

#### 2.3.4 Twee voorbeelden van veroordelingen als resultaat van opsporingsonderzoeken

##### **Arbidsuitbuiting**

Twee directeuren van een uitzendbureau in Deventer zijn eind 2012 door de Rechtbank Zwolle veroordeeld tot gevangenisstraffen van 8 en 4 jaar vanwege uitbuiting. Vier andere verdachten werden veroordeeld tot gevangenisstraffen van 4 tot 18 maanden. Daarnaast moet het uitzendbureau € 50.000 boete betalen. Het opsporingsonderzoek van de Inspectie SZW toonde aan dat de voornamelijk Poolse werkneemsters – ingezet in pluimveebedrijven en slachterijen – afhankelijk waren van de verdachten voor arbeid, huisvesting en vervoer.

##### **Mensensmokkel**

De Haagse rechtbank heeft medio 2012 zes jaar onvoorwaardelijke gevangenisstraf opgelegd aan de hoofdverdachte in een mensensmokkelzaak in Den Haag. De Inspectie hield in totaal acht verdachten aan. Zij maakten onderdeel uit van een criminele organisatie en stelden illegaal in Nederland verblijvende vreemdelingen te werk. Deze illegale werknemers werkten mee aan het verstrekken van leningen aan andere illegalen waarvoor woekerrentes werden berekend. Daarmee werd de illegaliteit van die vreemdelingen gefaciliteerd. Daarnaast hielden de verdachten zich bezig met grootschalige hennepcultuur en het witwassen van crimineel verkregen winsten. Zes andere verdachten werden veroordeeld tot gevangenisstraffen variërend van 7 tot 32 maanden.

<sup>15</sup> Hierbij zijn geteld alle bedrijven geregistreerd als uitzendbureau, arbeidsbemiddelaar, uitleenbureau, payroller, of dienstverlening voor akker en/ of tuinbouw.





**Ko Hooijmans**  
Bestuurslid Fair Produce namens LTO Nederland

## 'We zijn als branche door het slijk gehaald'

### *Champignon Interventieteam?*

'We hebben regelmatig overleg met het Champignon Interventieteam. Dan gaat het over de invulling van goed werkgeverschap: hoe krijgen we het voor elkaar dat alle werkgevers zorgen voor een goed salaris, goede arbeidsomstandigheden, goede huisvesting van hun mensen? De werknemers en de sector hebben veel belang bij eerlijke beloning en daarmee een gelijk speelveld.

De uitwisseling loopt best goed, maar uit overwegingen van privacy kan de Inspectie niet het achterste van de tong laten zien. Ik begrijp dat wel, maar het is voor ons een handicap. Wij zouden als Fair Produce bedrijven willen weren die het Interventieteam aanpakt. Die mensen van het Interventieteam doen goed hun best; daar ben ik van overtuigd. Wel hoor ik van de achterban dat het te lang duurt voor het team een zaak hard heeft. Ja, de bedrijven worden steeds slimmer, maar dan moet de overheid óók slimmer worden. Verder doet de rechter er lang over om tot een uitspraak te komen. Vóór een veroordeling volgt, kunnen foute bedrijven jarenlang doorgaan. Ook zouden bedrijven na een controle waarbij alles goed blijkt te zijn, op papier moeten krijgen dat het in orde was. Nu blijven ze in twijfel achter en dus een beetje "bungelen".

### *Fair Produce?*

Fair Produce groeit in rap tempo. De toenmalige minister van SZW Henk Kamp heeft begin 2012 het eerste keurmerk wegens goed werkgeverschap uitgereikt. Kort geleden is het honderdste bedrijf gecertificeerd. We hebben in totaal ongeveer 140 ondernemingen die paddenstoelen produceren.

### *Keuringsdienst van Waarde?*

Ik heb een dubbel gevoel over de uitzending van de Keuringsdienst van Waarde over de champignonsector. Enerzijds gaf het een negatief beeld van de champignonsector. We zijn als branche door het slijk gehaald. Terwijl het leeuwendeel van de bedrijven het goed doet. Aan de andere kant heeft die uitzending erin geresulteerd dat veel bedrijven inzagen: er moet iets gebeuren. Sommige supermarkten willen nu alleen nog champignons van Fair Produce. Veel teelt- en handelsbedrijven hebben zich laten certificeren. We kwamen in een positieve vicieuze cirkel.

### *Minister Asscher?*

Minister Asscher van SZW heeft bijgedragen aan de groei van Fair Produce. Hij heeft gereageerd op de uitzending van de Keuringsdienst van Waarde. "In Nederland anno 2013 moet uitbuiting van werknemers worden uitgebannen", zei hij. Ook door zijn uitspraken zijn steeds meer supermarkten overgegaan op onze champignons. Ik ben blij dat het gebeurd is. Tot voor kort was de retail moeilijk te bewegen om alleen Fair Produce producten af te nemen.

### *Prijs omhoog?*

Jarenlang zijn champignons bij telers alleen goedkoper geworden. De prijs is alleen in de supermarkt omhoog gegaan. Telers profiteren er niet van. Die worden uitgespeeld door handel en retail.'

## 2.4 Uitgelicht: Champignons Interventieteam

### IT Champignons

Hardnekkige arbeidsmarktproblemen in de champignonsector hebben geleid tot de instelling van een specifiek interventieteam (IT) voor deze subsector van de Land- en Tuinbouw. De Inspectie SZW trekt dit IT waarin verder de Belastingdienst, de Regionale Kenniscentra Fraudebestrijding, gemeenten, politie en UWV participeren. Doelstelling van het IT is een gedragsverandering bij werkgevers tot stand te brengen en compliance te bereiken. Dat moet leiden tot het 'egaliseren' van het speelveld ten behoeve van het behoud van goedwillende ondernemers en een eerlijke beloning voor de werknemers. De inzet is malafide praktijken te beëindigen door inspectie-inzet, maar ook door druk de omgeving van de werkgever te stimuleren. Die omgeving bestaat uit handelaren, telers- en handelarenverenigingen, de veilingorganisatie en de detailhandel. Vanuit het interventieteam wordt geïnvesteerd in voorlichtingsgesprekken en samenwerking. Op basis van activiteiten van het interventieteam zullen forse boetes Wav en WML worden opgelegd. Bij 7 bedrijven werden gemiddeld bijna 16 illegaal tewerkgestelde werknemers aangetroffen (landelijk gemiddelde: 1,8). Ook de Belastingdienst legde boetes op en er zijn strafrechtelijk onderzoeken uitgevoerd in verband met valsheid in geschrifte en arbeidsuitbuiting. Er wordt samen met de Belastingdienst geïnvesteerd in de invordering van opgelegde boetes en de aanpak van natuurlijke personen bij faillissementen.

## 2.5 Bevindingen en effecten

### 2.5.1 Bevindingen

Omdat inspecties plaatsvinden op basis van risicoanalyse en meldingen zijn de resultaten niet representatief voor de naleving in de geïnspecteerde sectoren. Binnen de landelijke projecten vonden de meeste controles plaats in de horeca en de detailhandel. Het hoogste percentage overtredingen doet zich voor in het project Studenten (69%), waar de Inspectie op basis van zeer specifieke informatie gericht kan controleren. De bouw en uitzendbureaus zijn de reguliere sectoren met de hoogste kans op een overtreding. Horeca en land- en tuinbouw zijn sectoren met de laagste trefkans. Het hoogste aantal illegaal tewerkgestelden trof de Inspectie aan in de schoonmaak, het laagste in de horeca.

De door de Inspectie SZW geleide interventieteams waren in 2012 gericht op het bestrijden van arbeidsmarkt-, belasting- en sociale zekerheidsfraude in de sectoren schoonmaak en land- en tuinbouw. De Inspectie SZW neemt ook deel aan interventieteams onder leiding van de Belastingdienst of gemeenten. Zo zijn er bijvoorbeeld teams gericht op de huisvesting van MOE-landers. Als binnen deze aanpak ook ondernemingen worden gecontroleerd, speelt de Inspectie SZW hierbij een rol. Van alle controles vond ongeveer een kwart plaats in Interventieteam-verband. Hier ligt de trefkans lager dan bij landelijke projecten. In de Interventieteamprojecten worden de meeste overtredingen gesignaleerd in de schoonmaak en de detailhandel. Het gemiddeld aantal aangetroffen illegaal tewerkgestelden is bij de Interventieteams een fractie hoger dan bij de landelijke projecten. Het hoogst gemiddeld aantal illegaal tewerkgestelden is te vinden in de land- en tuinbouw. Daar waren zowel het Champignon- als het Westland Interventieteam actief. Eind 2012 is het Westland Interventieteam beëindigd en worden de handhavingactiviteiten door de diverse partners in een andere samenwerkingsvorm voortgezet.

In dezelfde bedrijfstak kan het overtredingspercentage verschillen tussen landelijke projecten van de Inspectie en Interventieteamprojecten. De samenwerking in de Interventieteams dient een gemeenschappelijk doel waarbij de resultaten van alle partners van even groot belang zijn. In dit verslag zijn alleen de resultaten van de Inspectie SZW opgenomen. De interventieteamactiviteiten worden in een afzonderlijk verslag beschreven.

Tabel 2.2 | Overtredingen per sector 2012

	Aantal in 2012 afgesloten productiezaken	Aantal zaken met zaakresul- taat overtreding geconstateerd	% zaken met overtreding	Aantal illegaal tewerk- gestelden	Gemiddeld aantal illegaal tewerkgestelden per overtreding
<b>Landelijke projecten, regionale projecten en meldingen (Wav en WML)</b>					
Bouw	462	144	31%	291	2,0
Detailhandel	1150	232	20%	298	1,3
Schoonmaak	319	73	23%	186	2,5
Horeca	1744	299	17%	369	1,2
Land- en tuinbouw	247	36	15%	70	1,9
Intermediairs	396	122	31%	159	1,3
Autobedrijven	261	57	22%	92	1,6
Zorg	78	20	26%	38	1,9
Evenementen	68	11	16%	27	2,5
Transport	30	6	20%	11	1,8
Kennismigrantenregeling	142	42	30%	84	2,0
Studentenregeling	129	89	69%	195	2,2
Overig	302	87	29%	222	2,6
<b>Totaal</b>	<b>5328</b>	<b>1218</b>	<b>23%</b>	<b>2042</b>	<b>1,7</b>
<b>Interventieteamprojecten (Wav en WML)</b>					
Detailhandel	200	45	23%	42	0,9
Schoonmaak	148	54	36%	97	1,8
Horeca	337	18	5%	24	1,3
Land- en tuinbouw	321	60	19%	196	3,3
-Champignons	31	7	23%	110	15,7
-Westland	201	29	14%	38	1,3
AMU	8	1	13%	12	-
Eemshaven/Maasvlakte	21	4	19%	4	1,0
Wijkgerichte aanpak	206	23	11%	44	1,9
Overige interventieteams	566	67	12%	94	1,4
<b>Totaal</b>	<b>1.799</b>	<b>271</b>	<b>15%</b>	<b>501</b>	<b>1,8</b>
<b>Waadi-zaken</b>					
Waadi-artikel 10 zaken	25		n.v.t.	n.v.t.	
<b>Totaal (Wav en Waadi)</b>	<b>7.160</b>	<b>1.490</b>	<b>21%</b>	<b>2.555</b>	<b>1,7</b>

\* = Landelijke en regionale projecten + meldingen

De Inspectie SZW besteedt bij werkplekcontroles extra aandacht aan het werken door zelfstandigen zonder personeel (zzp'ers). In 2012 trof de Inspectie bijna tweemaal zoveel zzp'ers als in 2011 (1.621 tegen 838). Daarvan werden er 481 aangemerkt als pseudo-zzp'er, 30% van het totaal (in 2011: 35%). De Inspectie maakte tegen de werkgevers van deze pseudo-zzp'ers boeterapporten op wegens illegale tewerkstelling. Meer dan 90% van de pseudo-zzp'ers heeft de Bulgaarse of Roemeense nationaliteit.

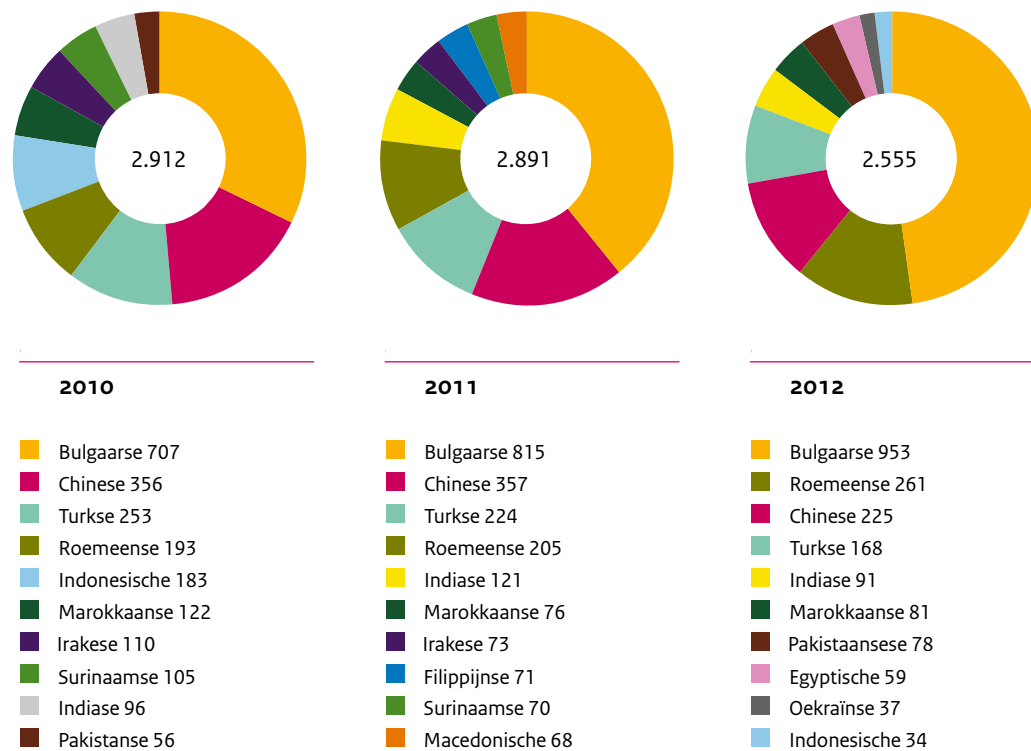
<sup>16</sup> De cijfers met betrekking tot AMU en Intermediairs in deze tabel wijken af van de cijfers uit de eerdere informatiebox over uitzendbureau en AMU (2.3.3). In tabel 2.2 wordt alleen gerapporteerd over bestuursrechtelijke onderzoeken die zijn afgesloten; in 2.2.3 werd gerapporteerd op basis van in 2012 gestarte zaken.

### Schoonmaak

Het toezicht op de naleving van Wav en WML in de schoonmaaksector is een van de speerpunten van de Inspectie SZW. Al jaren constateert de Inspectie bij relatief veel bedrijven overtredingen. Buiten het landelijk project Schoonmaak, is de Inspectie SZW verantwoordelijk voor 4 regionale Interventieteams in deze sector. Deze teams constateren vele misstanden op het gebied van belasting- en premiebetaling, uitkeringen, onderbetaling en illegale tewerkstelling. In 2012 is voor ruim € 20 miljoen aan boetes, naheffingen en vorderingen opgelegd door UWV, gemeenten, Belastingdienst en Inspectie SZW. De teams waren operationeel tot juli 2012. Inmiddels is de Landelijke Stuurgroep Interventieteams akkoord gegaan met een gewijzigde, bredere, aanpak van deze schoonmaakinterventieteams die in 2013 operationeel wordt. De Inspectie SZW inventariseerde samen met ketenpartners welke maatregelen – naast repressie – mogelijk zijn voor een betere naleving.

Het aantal geconstateerde illegaal tewerkgestelden daalt met 12% van 2.891 in 2011 naar 2.555 in 2012. Gemiddeld genomen stijgt het aantal illegaal tewerkgestelden dat de Inspectie aantreft, zowel per controle als per werkgever die in overtreding is. Opvallend is de sterke stijging van het aandeel Bulgaarse en Roemeense illegaal tewerkgestelde werknemers. Roemenen en Bulgaren mogen nu nog niet in Nederland werken zonder tewerkstellingsvergunning. Vanaf 1 januari 2014 zijn ze vrij op de arbeidsmarkt. Nieuw in de top 10 van herkomstlanden zijn Pakistan, Egypte, Oekraïne en Indonesië, waarbij de relatief grootste groei zit bij Oekraïners.

Tabel 2.3 | Top-10 nationaliteiten illegaal tewerkgestelde werknemers (2010, 2011 en 2012)



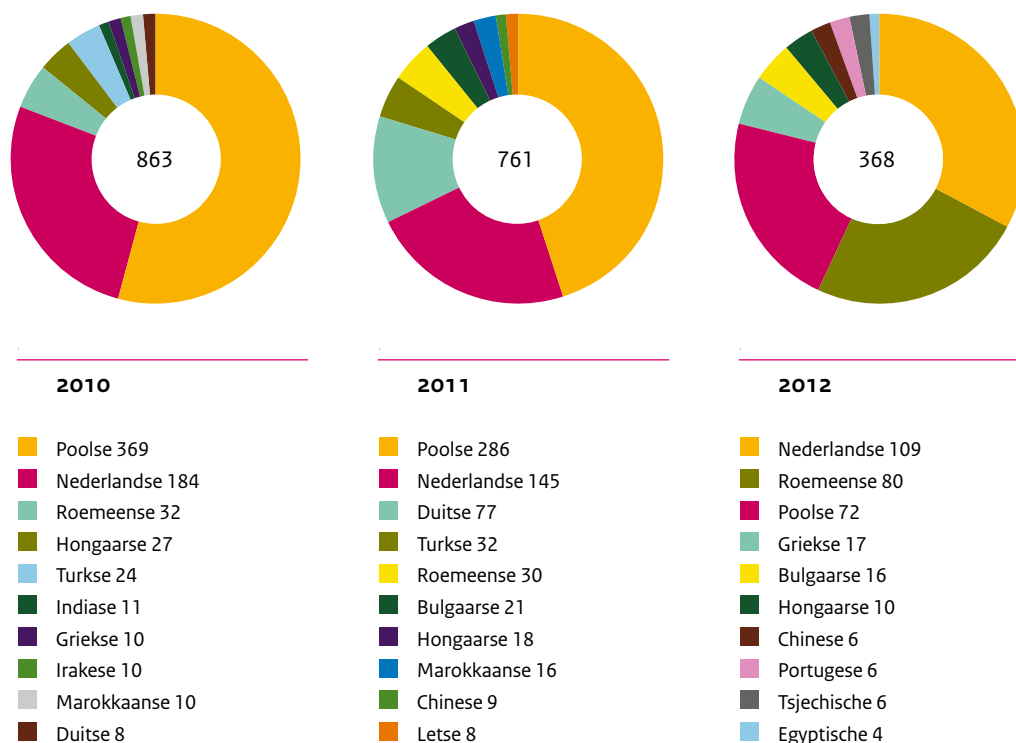
Het aantal personen bij wie de Inspectie in 2012 onderbetaling constateerde, is ten opzichte van 2011 meer dan gehalveerd. Dit is mede een gevolg van aanpassing van het handhavingsbeleid. Het aantal Polen van wie de Inspectie signaleert dat ze zijn onderbetaald, daalde met 75%. In 2012 vormden de Nederlanders de grootste categorie onderbetaalden. De grootste relatieve stijging deed zich voor bij Roemenen. Opvallende nieuwkomers in de top 10: Grieken en Portugezen. De meeste WML-overtredingen zijn geconstateerd in de sectoren intermediairs, horeca en land- en tuinbouw.

### 2.5.2 Specifieke thema's: signaleringen

*Gefingeerde dienstverbanden:* uit een analyse van opsporingsonderzoeken blijkt dat er substantieel gebruik wordt gemaakt van 'gefingeerde dienstverbanden'. Dit is een vorm van samenspanning waarbij een werknemer werkt onder de identiteit van een andere persoon met als doel om een win-win-situatie te creëren. De feitelijke werknemer krijgt toegang tot de arbeidsmarkt of kan bijverdienen naast de uitkering, terwijl de werknemer van wie de identiteit wordt gebruikt een arbeidsverleden opbouwt, recht verkrijgt op uitkeringen, leningen of hypotheek en een partner uit het buitenland kan laten overkomen.

*Lagere kosten uitzendbureaus gevestigd in Polen:* afdracht aan sociale zekerheid voor gedetacheerde werknemers is lager in het thuisland waardoor inzet van deze uitzendbureaus leidt tot een onbedoeld concurrentievoordeel ten opzichte van in Nederland gevestigde uitzendbureaus.

Tabel 2.4 | Top-10 nationaliteiten onderbetaalden (2010, 2011 en 2012)





# 3 Arbeids- omstandigheden

## 3.1 Inleiding

Het toezicht van de Inspectie SZW richt zich op de naleving van de wetten en regels op het terrein van arbeidsomstandigheden en arbeidstijden. Deze wet- en regelgeving heeft tot doel arbeidsongevallen, beroepsziekten en rampen te voorkomen.

In het Jaarplan 2012 waren de belangrijkste voornemens op het terrein arbeidsomstandigheden:

- Meer inspecteren bij veelovertreders en slecht presterende hoogrisico-bedrijven.
- Selectiever inspecteren naar aanleiding van klachten, ongevallen en andere meldingen zodat de helft van de capaciteit voor actief toezicht beschikbaar blijft.
- Meer coördinatie van toezicht met andere toezichthouders.
- Meer mogelijkheden voor het bedrijfsleven voor digitaal melden.

Zoals voorgenomen in het Jaarplan 2012 is extra ingezet op veelovertreders en op slecht presterende bedrijven die onder het Besluit risico's zware ongevallen 1999 (Brzo) vallen. Deze extra inzet resulteerde in 2012 in het gebruik van meer en zwaardere handhavinginstrumenten.

Conform het Jaarplan 2012 zijn verhoudingsgewijs meer inspecties uitgevoerd in het kader van projecten en programma's dan in het jaar ervoor. Zoals gepland ging dit ten koste van ongevalonderzoek, klachtenonderzoek en meldingen. Bij de selectie van de te inspecteren bedrijven is rekening gehouden met de vraag of bedrijven een OHSAS-gecertificeerd arbozorg-systeem<sup>17</sup> hadden, eigen ervaringen bij eerdere inspecties en waar mogelijk met de ervaringen van andere Rijksinspecties. Eerste ervaringen zijn opgedaan met het gebruik van Inspectievew bedrijven dat de Rijksinspecties onderling inzage geeft in interventies bij bedrijven.

De in 2011 gestarte centrale front office van de Arbeidsinspectie is na de samenvoeging van de drie SZW inspecties tot de Inspectie SZW begin 2012, verder uitgebouwd met meer mogelijkheden voor digitaal melden en de verwerking van verkregen signalen.

De directie Major Hazard Control van de Inspectie SZW kreeg in 2012 een verlenging van het ISO 9002 certificaat voor haar kwaliteitssysteem. De directie Arbeidsomstandigheden ontving een 'Bewijs van Goede Dienst'. Dit Bewijs is ontwikkeld door de Regiegroep Regeldruk van onder andere de Ministeries van Economische Zaken en Financiën en het bedrijfsleven. Gecontroleerde werkgevers beoordeelden de arbeidsinspecteurs als deskundig, correct in de bejegening en helder en tijdig in communicatie. In de rapporten staan ook leerpunten voor verdere verbetering.

De bijdrage aan het versterken van duurzame inzetbaarheid bestond in 2012 vooral uit een focus op naleving van regelgeving over het voorkomen van psychosociale en fysieke overbelasting in een groot aantal inspectieprojecten.

## 3.2 Ontwikkelingen en beleid

De staatssecretaris van Infrastructuur en Milieu heeft de Tweede Kamer in juni 2012 geïnformeerd dat milieugerelateerde vergunningverlening, toezicht en handhaving op Brzo-bedrijven voortaan via 6 regionale uitvoeringsdiensten loopt. De Inspectie SZW heeft in 2012 in het kader van de voorbereiding van regionale uitvoeringsdiensten meegedaan aan een pilotproject 'Rangeerterrein Kijfhoek'.

De in het Jaarplan 2012 aangekondigde beëindiging van de Arie-regeling is dat jaar niet doorgegaan. De Inspectie hield ook in 2012 toezicht op Arie-plichtige bedrijven.

---

<sup>17</sup> OHSAS 18-1 is een Britse standaard voor certificering van arbomanagement systemen.



## 3.3 Realisatie voorgenomen activiteiten en producten in 2012

### 3.3.1 Aanpak

De Inspectie SZW houdt toezicht op de naleving van de Arbeidsomstandighedenwet (Arbowet), de Arbeidstijdenwet (ATW), de Kernenergiewet (KEW) en het deel van de Warenwet (WaW) dat gaat over producten voor professioneel gebruik. Bij bedrijven die met veel gevaarlijke stoffen werken houdt de Inspectie mede toezicht op naleving van het Brzo en de Arie-regeling. Voor de Inspectie SZW ligt de focus op de bescherming van de veiligheid en gezondheid van werknemers waar andere toezichthouders op milieu of bescherming van omwonenden toezien.

Op basis van risicoanalyses richtte de Inspectie zich in 2012 op een beperkter aantal sectoren. Voor een aantal sectoren maakte de Inspectie in afstemming met sociale partners een meerjarige sectoraanpak. Daarnaast voerde de Inspectie thematische projecten uit op onderwerpen als gevaarlijke stoffen, straling en productveiligheid.

De Inspectie onderzoekt klachten en ongevallen en houdt toezicht op essentiële veiligheidseisen van producten voor professioneel gebruik. De Inspectie houdt toezicht op de werking van het stelsel van aangewezen certificerende en keurende instellingen (cki's). De Raad voor Accreditatie gaat na of de individuele cki's kunnen voldoen aan de door de minister gestelde eisen.

De Inspectie verleent – veelal onder voorwaarden – ontheffing van voorschriften in de Arbowet en ATW, bijvoorbeeld voor het werken met vuur op tankschepen of van het verbod op kinderarbeid voor de zogenaamde kunstkinderen.

De Rijksinspecties coördineren hun toezicht. In de loop der jaren zijn het Staatstoezicht op de Mijnen (SodM) voor de delfstofwinning, de Nederlandse Voedsel- en Warenautoriteit (NVWA) voor de horeca en recreatie en de Inspectie Leefomgeving en Transport (ILT) voor het transport over de weg en over spoor bevoegd of medebevoegd gemaakt voor het toezicht op naleving van de Arbowet en ATW.

### 3.3.2 Realisatie van doelstellingen

In 2012 voerde de Inspectie SZW 14.209 inspecties uit in het kader van sector- of thema-projecten, 18% meer dan in 2011 en 3% meer dan gepland. De Inspectie onderzocht 17% minder klachten dan in 2011 maar toch nog 14% meer dan voorgenomen. Zij voerde 3% minder ongevalonderzoeken uit dan in 2011 en dat is 9% minder dan voorgenomen in het Jaarplan 2012.

Het doel om de helft van de inspectiecapaciteit aan actieve inspecties te besteden werd gehaald.

Inspecties op arbeidsomstandigheden leidden in 63% van de gevallen tot interventies variërend van stimuleringsbrief tot waarschuwing, eis, bestuurlijke boete, stillegging of proces verbaal. Dit is vergelijkbaar met eerdere jaren (61% in 2010 en 64% in 2011). Bij ongevalonderzoek lag het percentage interventies met 66% wat hoger en bij klachtenonderzoek met 57% wat lager dan bij inspectieprojecten. Bij het toezicht op de naleving van het Brzo en de Arie-regeling werd in 44% geïntervenieerd. Dat is een fractie hoger dan in 2010 en 2011 toen dit respectievelijk 43% en 41% was. De productie bleef onder het geplande aantal (512 tegen 590) omdat er minder veiligheidsrapporten werden voorgelegd en er minder kennisgevingen op grond van het Brzo en de Arie-regeling werden ontvangen dan gepland.

**Tabel 3.1 | Realisatie t.o.v. planning m.b.t. naleving Arbowet (incl. Brzo en Arie) en ATW**

	Realisatie 2010	Realisatie 2011	Planning 2012	Realisatie 2012
Inspecties in het kader van projecten	15.884	12.000	13.800	14.209
Monitoronderzoeken *	2.657	2.638	1.800	1.757
Brzo-inspecties	339	281	245	293
Brzo-onderhoudstops	18	26	32	31
Arie-inspecties	-	78	73	52
Ongevalonderzoek **	2.111	2.095	2.228	2.026
Klachtenonderzoek	1.263	1.648	1.200	1.373
Beoordelen Brzo veiligheidsrapport ***	46	97	68	43
Beoordelen Brzo kennisgeving/melding ****	64	55	94	34
Toetsen Arbocatalogi	-	49	n.v.t.	67

\* Monitoronderzoek: representatieve meting arbeidsomstandigheden in bedrijven.

\*\* 28 ongevalonderzoeken betroffen Brzo-bedrijven; in 2010 en 2011 waren dat er 27 resp. 29.

\*\*\* De uitkomsten van beoordeling van veiligheidsrapporten en van 1e kennisgevingen en hernieuwde kennisgeving van Brzo-bedrijven gaan ter kennisgeving naar het bevoegd gezag dat hier actie op onderneemt.

\*\*\*\* Voor overige meldingen, ontheffingen en vergunningen zie tabel 3 in de bijlage.

Het SodM voerde 242 inspecties uit waarbij op arbeidsomstandigheden werd gecontroleerd. Dat betrof integrale milieu- en arbo-inspecties en gerichte incident- en ongevalonderzoeken. Dat leidde tot 5 bestuurlijke boetes op basis van de Arbowet. De NVWA controleerde de arbeidsomstandigheden bij 247 ondernemingen in de horeca en recreatiesector en verrichtte voor de Inspectie SZW monitoronderzoeken naar de arbeidsomstandigheden bij 95 bedrijven. De NVWA maakte daarbij 16 boeterapporten op voor overtreding van de Arbowet en de ATW. De ILT inspecteerde 133 keer bij werkzaamheden aan het spoor. Dat resulteerde in 6 bestuurlijke boetes op basis van de Arbowet. Daarnaast inspecteerde de ILT in 16.000 inspecties op basis van de eigen bevoegdheid op basis van het Arbeidstijdenbesluit Vervoer en de Europese Controlerichtlijn Arbeids-, rij- en rusttijden wegvervoer bij wegtransportondernemingen, vrachtwagens, taxi's en bussen. De bevindingen staan in haar eigen jaarverslag.

#### Arbocatalogi

De minister van SZW streeft op het terrein van arbeidsomstandigheden naar concrete doelvoorschriften in de wet- en regelgeving. Sociale partners kunnen in een arbocatalogus beschrijven met welke maatregelen deze doelvoorschriften gerealiseerd kunnen worden. Deze arbocatalogi van sociale partners zijn voor de Inspectie een referentiepunt bij de wetshandhaving. Als de maatregelen uit een door de Inspectie getoetste catalogus zijn toegepast dan wordt in principe aan de wettelijke eisen voldaan. Zo hebben sociale partners de ruimte om de eigen verantwoordelijkheid voor veiligheid en gezondheid in te vullen en gezamenlijk met de implementatie aan de slag te gaan.

In 2012 zijn er 5 nieuwe arbocatalogi en 57 aanvullende deelcatalogi getoetst en opgenomen in een beleidsregel. In 2011 waren dit er in totaal 49. De Inspectie toetste de catalogi marginaal op zaken strijdigheid met wetgeving en openbaarheid (gratis digitale verkrijgbaarheid). In 2012 valt 53% van de banen onder een arbocatalogus, in 2011 was dat nog 51%.

### Zelfinspectietools

Sinds 2011 ontwikkelt de Inspectie zelfinspectietools voor werkgevers en werknemers. Deze tools maken de SZW wet- en regelgeving toegankelijk. Werkgevers kunnen met een zelfinspectietool toetsen of zij de arbeidsrisico's voldoende beheersen. Indien de uitslag negatief is dan vinden zij in de inspectietool direct verwijzingen en hulpmiddelen om dit te verbeteren. Werknemers worden op de 'virtuele werkvloer' op specifieke arbeidsrisico's gewezen. Per situatie wordt vervolgens het gewenste gedrag getoond. In 2012 is het platform voor de zelfinspectietools gelanceerd op [www.zelfinspectie.nl](http://www.zelfinspectie.nl). Eind 2012 waren daarop de volgende zelfinspectietools beschikbaar: 'Gevaarlijke Stoffen', 'Agressie & Geweld', 'Voorkom Ongevallen' en specifieke tools voor werkgevers in de sector transport & logistiek en voor OR-leden en werknemers in de asbestverwijdering, mobiliteit en garages en de hout-, timmer- en meubelindustrie.

### 3.3.3 Sectoraanpak

De Inspectie zoekt synergie met sociale partners en kennispartners in bedrijfstakken met veel arboproblematiek om daar de aandacht voor veilig en gezond werken te versterken.

Ongeveer de helft van de beschikbare inspectiecapaciteit voor arbeidsomstandigheden is ingezet op inspectieprojecten die waren gericht op prioritaire sectoren of thema's (zie bijlage, tabel 2). Van elk project maakt de Inspectie een inspectierapportage of factsheet en plaatst deze op [www.inspectieszw.nl](http://www.inspectieszw.nl). De andere helft is besteed aan het onderzoeken van ongevallen, klachten, ontheffingsaanvragen en het opvolgen van signalen.

Binnen de groep prioritaire sectoren onderscheidt de Inspectie sectoren met de meest complexe arbo-problematiek en overige prioritaire sectoren. In sectoren met de meest complexe problematiek worden naast inspecties ook voorlichting, onderzoek en initiatieven samen met sociale partners en ketenpartners geprogrammeerd. De meeste complexe arboproblematiek bestaat in de gezondheidszorg, de bouw, de grond-, weg- en waterbouw, de metaalindustrie, de sector transport en logistiek, de aardolie-, chemie-, kunststof- en rubberindustrie en de sector asbestverwijdering.

#### **Voorbeeld: psychosociale arbeidsbelasting in de zorg**

*De Inspectie inspecteerde in de verpleging, verzorging, thuiszorg, gehandicaptenzorg en jeugdzorg op psychosociale arbeidsbelasting. In de sector zorg en welzijn wordt een groot deel van het arbeidsgebonden verzuim, de WIA-instroom en beroepsziekten door werkdruk of agressie veroorzaakt. Uit de inspecties blijkt dat een derde deel van de geïnspecteerde instellingen onvoldoende de oorzaken van werkdruk onderzocht heeft en nog eens een derde deel geen plan van aanpak heeft om deze risico's te beheersen. Bij 80% van de instellingen constateerde de Inspectie tekortkomingen met betrekking tot de aanpak van werkdruk, agressie en geweld of arbeidstijden. Met de Inspectie Gezondheidszorg en de Inspectie Jeugdzorg werkt de Inspectie SZW samen om in deze sectoren meer aandacht voor psychosociale arbeidsbelasting te krijgen.*

<sup>19</sup> Nederlands Centrum voor Beroepsziekten (2012) Beroepsziekten in cijfers.

**Voorbeeld: sectoraanpak veiligheid en gezondheid in de metaalsector**

*In de sector metaal inspecteerde de Inspectie bedrijven die machines assembleren en bedrijven voor oppervlaktebehandeling van metalen. Hier zijn de grootste risico's: machineveiligheid, gevaarlijke stoffen, lasrook, fysieke belasting en schadelijk geluid. Voor de aanpak van gevaarlijke stoffen is het 4-stappen model gebruikt; inventariseren, beoordelen, maatregelen treffen en borgen. Dit model is ook de basis van de zelfinspectietool gevaarlijke stoffen. De brancheorganisatie voor oppervlaktebehandeling organiseerde hierover samen met de Inspectie bijeenkomsten voor de leden en informeerde via haar blad de leden over de wetgeving.*

*Een vergelijking van erkende leerbedrijven en 'gewone' bedrijven in de metaalproductenindustrie liet zien dat de erkende leerbedrijven niet beter scoorden bij arbo-inspecties dan de niet-leerbedrijven. De betrokken partijen hebben dit opgepakt. De metaalsector kent gratis verbetercoaches die onderdeel uitmaken van het langlopende project 'Vijf x Beter' van werkgevers- en werknemersorganisaties. Leden van de werkgeversverenigingen kunnen deze coaches inschakelen bij de vertaalslag van arbo-catalogus naar de praktijk in hun eigen bedrijf. De inspecteurs verwijzen naar de verbetercoaches. Sociale partners hebben al 5 arbocatalogi vastgesteld en werkten eind 2012 nog aan 2 nieuwe.*

De prioritaire sectoren met een smalle aanpak in 2012 waren praktijklokalen in het onderwijs, de glastuinbouw, champignonteelt, hout- en meubelindustrie, bouwmaterialenhandel, sociale werkvoorziening, bakkerijen- en zoetwarenindustrie, mobiliteit, afval- en recycling en openbaar bestuur (justitiële inrichtingen, brandweer en politie). In deze sectoren met een smalle aanpak richt de samenwerking met sociale partners zich vooral op de inhoud en aanpak van de inspectieprogramma's en minder op gezamenlijke campagnes, communicatie of onderzoek.

**Voorbeeld: sectoraanpak bakkerijen en zoetwarenbedrijven**

*De inspecties in bakkerijen en zoetwarenbedrijven in 2011 en 2012 waren gericht op de aanpak van fysieke overbelasting, blootstelling aan meelstof, stofexplosiegevaar, machineveiligheid en de RI&E. Gemiddeld zijn bij 75% van de geïnspecteerde bedrijven één of meer overtredingen aangetroffen. Het grootste aantal overtredingen betrof het niet in kaart brengen van risico's op fysieke overbelasting, gevolgd door blootstelling aan allergenen bij piekblootstellingen tijdens schoonmaak- en onderhoudswerk. Het Nederlands Centrum voor Beroepsziekten constateerde dat in 2011 de melding van bakkersastma was toegenomen. De overtredingen op het gebied van stofexplosiegevaar hadden vooral betrekking op het ontbreken van een beoordeling van deze risico's en de vastlegging in een explosieveiligheidsdocument.*

**Duurzame inzetbaarheid; een extra focus op fysieke belasting en psychosociale arbeidsbelasting**

Toezicht op de naleving van de Arbowet en Arbeidstijdenwet – vooral bij psychisch of lichamelijk zwaar werk – draagt bij aan duurzame inzetbaarheid. Psychosociale arbeidsbelasting kreeg aandacht bij de inspecties in de horeca, bij tankstations, verkeersregelaars, politie, gehandicaptenzorg, jeugdzorg, verpleging, thuiszorg, overheidsdiensten en transport en logistiek. Daarbij is gekeken naar de werkdruk, agressie en geweld en de arbeids- en rusttijden. Op fysieke belasting inspecteerde de Inspectie in de bouw, metaalindustrie, gezondheidszorg, bij buitendiensten van de overheid, sociale werkplaatsen, bakkerijen en zoetwarenbedrijven. Daarbij is gekeken naar zwaar tillen, trekken, en duwen en naar te eenzijdige belasting.

### 3.3.4 Thema-aanpak en specifiek toezicht

De Inspectie heeft – naast de sectoraanpak – in 2012 thematisch geïnspecteerd op werken met gevaarlijke stoffen, ioniserende straling en agressie en geweld. Daarnaast waren er specifieke vormen van toezicht op productveiligheid (markttoezicht) en het stelsel van certificerende en keurende instellingen.

#### **Werken met Gevaarlijke Stoffen**

Bij circa één op de drie bedrijven wordt met gevaarlijke stoffen gewerkt. De Inspectie wil met het Meerjarenprogramma gevaarlijke stoffen 2010–2014 bereiken dat de regels over gevaarlijke stoffen beter nageleefd en dat begint bij het helpen hanteerbaar maken van die regels voor de bedrijven. Hiervoor heeft de Inspectie in 2011 een zelfinspectietool ontwikkeld die in 2012 tijdens workshops, beurzen en branchebijeenkomsten onder de aandacht is gebracht. Deze zelfinspectietool gaat ook in op Veiligheidsinformatiebladen en nanotechnologie. Het instrument is gebaseerd op het 4-stappenmodel; inventariseren, analyseren, maatregelen treffen en borgen. Dit model ligt ook ten grondslag aan de inspectiesystematiek. Deze combinatie van communicatie en inspectie is toegepast bij inspectieprojecten in de aardolie-, chemische-, farmaceutische-, kunststof- en rubberindustrie en in de metaalindustrie.

Bedrijven moeten op basis van de REACH-verordening (Registratie, Evaluatie en Autorisatie van Chemische Stoffen) de risico's kennen van stoffen die zij produceren, verwerken of verhandelen. Ze moeten ook maatregelen nemen om die risico's te beheersen. In 2012 inspecteerde de Inspectie SZW in de bouw, de metaal, de kunststof- en rubberindustrie en in de houtverduurzaming op REACH. De REACH-inspecties zijn onderdeel van de samenwerking tussen de Inspectie SZW, de ILT en de NVWA. De afspraak is dat de Inspectie SZW primair op de verplichtingen van de eindgebruikers toeziet. Samenwerking en project lopen nog door.

#### **Ioniserende straling**

De Inspectie controleert bedrijven op de naleving van de Kernenergiewet en het Besluit Stralingsbescherming. Het betreft het hanteren en bewaren van radioactieve bronnen, deskundigheid, instructie en de registratie van blootstelling aan straling.

In 2012 controleerde zij bij hbo- en mbo-instellingen, bedrijven die röntgentoestellen gebruiken zoals privéklinieken en bij een aantal leveranciers van stralingsbronnen. Ook klachten en incidenten waren aanleiding tot inspecties. Ruim driekwart van de bedrijven had niet alle KEW-verplichtingen goed geregeld, met name voldeed de risicoanalyse vaak niet aan de 'Leidraad risicoanalyse stralingstoepassingen'.

#### **Agressie en Geweld**

Van 2009 tot 2012 liep het programma Agressie en Geweld. Dit programma richtte zich op werknemers die in hun werk een grote kans lopen met agressie of geweld geconfronteerd te worden. Het gaat om zowel het voorkómen als het beheersbaar houden van agressie en geweld. In totaal zijn in 3 jaar bijna 1.800 organisaties geïnspecteerd. Het betrof zorg- en welzijnsinstellingen, gemeenten, UWV, SVB, waterschappen, provincies, het Rijk, IND, Raad voor de Kinderbescherming en Reclassering. Dit werd gecombineerd met actieve communicatie door middel van flyers, radiospots, banners en advertenties. De voorlichting is samen met sociale partners en het ministerie van BZK opgezet en uitgevoerd. Centraal stonden 11 maatregelen. Met een digitale zelfinspectietool kan ieder bedrijf en elke ondernemingsraad zelf nagaan of er genoeg gebeurt om agressie en geweld te voorkomen en te beheersen. In 2012 lanceerde de Inspectie met de gemeenten een mobiele meldingsapplicatie waarmee werknemers vanaf elke locatie via hun smartphone een agressie-incident kunnen melden.

De inspecties hebben als een katalysator gewerkt om beleidsvoering op agressie en geweld tot stand te brengen. Dat is het sterkste het geval bij instellingen en bedrijven die centraal aangestuurd worden, waar sociale partners specifieke arbo-catalogi hebben opgesteld of waar synergie was met het programma 'een veilige publieke taak' van het ministerie van BZK.

#### **Marktoezicht op productwetgeving**

Het markttoezicht van de Inspectie SZW betreft de veiligheid van producten voor professioneel gebruik die via Nederland op de Europese markt worden gebracht door producenten en importeurs. Het richt zich op machines, persoonlijke beschermingsmiddelen, containers, liften, drukvaten van eenvoudige vorm, drukapparatuur en explosie veilig materieel.

De Inspectie onderzoekt producten naar aanleiding van ongevallen, klachten, signalen uit binnen- en buitenland en op basis van een eigen inspectieprogramma. Twee dodelijke ongevallen in korte tijd met oprollende stalschermen waren aanleiding om fabrikanten en handelaren van stalschermen te inspecteren. De Inspectie heeft 13 Nederlandse fabrikanten, 6 distributeurs van buitenlandse schermen en 4 Europese fabrikanten gemaand hun producten – ook de al geplaatste stalschermen – veilig te maken of van de markt te halen. Ook bij boeren is geïnspecteerd op al geplaatste stalschermen. Naar aanleiding van de inspecties en interventies hebben producenten in samenwerking met het Nederlands Normalisatie Instituut (NEN) in 2012 Nederlandse Technische Afspraken voor stalschermen opgesteld. Op Europees niveau is door het Comité voor Europese Normering (CEN) een projectcommissie 'Side curtains ventilation systems' (stalschermen) gestart die de wenselijkheid en mogelijkheid van een Europese norm beziet als geharmoniseerde norm onder de richtlijn Machines.

Op de Nederlandse markt verschenen in 2012 hefbruggen die niet voorzien waren van een CE-markering en niet veilig waren. Bij importeurs en handelaren van hefbruggen zijn inspecties uitgevoerd en bij 45% van de bedrijven is handhavend opgetreden. In de ene helft van die gevallen ging het om een administratieve tekortkoming en in de andere helft om technische tekortkomingen.

#### **Toezicht op certificerings- en keuringsinstellingen (cki's)**

Certificatie is een instrument dat het ministerie van SZW inzet om veilige en gezonde arbeidsomstandigheden te bevorderen. De bedoeling van het certificaat is dat de afnemer van producten of diensten er op kan vertrouwen dat aan de gestelde eisen is voldaan. Certificaten worden verstrekt door certificering- en keuringsinstellingen (cki's) die daartoe door de minister van SZW zijn aangewezen. De Inspectie houdt toezicht op het stelsel van cki's. In 2012 heeft de minister van SZW de volgende rapporten van de Inspectie SZW aan het parlement aangeboden:

- 'Kiezen voor het delen van informatie' over certificering van asbestverwijderaars.
- 'Keuren, een hele hijs!', over de kwaliteit van de keuringen van hijskranen. Dit onderzoek leidde voor één cki tot het niet verlengen van de aanwijzing door de minister.
- 'Onafhankelijkheid van certificerende instellingen bij periodieke liftkeuringen in het licht van grootschalige contractering'. De belangrijkste conclusie van dit rapport; één cki is niet meer onafhankelijk, drie cki's naderen de grens waarbij hun onafhankelijkheid in het geding komt.

### 3.3.5 Brzo- en Arie-bedrijven

Nederland kent 429 Brzo-bedrijven. Deze bedrijven moeten op grond van de Seveso II-richtlijn jaarlijks of in sommige gevallen minimaal eens in de drie jaar geïnspecteerd worden. Nederland kent 289 Arie-bedrijven met installaties die de Inspectie periodiek inspecteert. Bedrijven met veel Arie-plichtige installaties worden in principe steekproefsgewijs geïnspecteerd, zoals de Gasunie met veel identieke gasverdeelstations, ProRail met een groot aantal spoorwegemplacements en Defensie met meerdere munitieopslagplaatsen.

In 2012 inspecteerde de Inspectie conform plan vaker onaangekondigd bij Brzo-bedrijven; daarvoor is 10% van de capaciteit voor Brzo- en Arie-plichtige bedrijven vrijgehouden. Aangekondigd inspecteren blijft voor deze bedrijven de standaard omdat doorgaans de juiste mensen en documenten aanwezig moeten zijn voor zinvol toezicht. Onaangekondigd inspecteren geeft een aanvulling op het beeld.

#### Focus op slecht presterende bedrijven

In de programmering 2012 is bij het toezicht op Brzo-bedrijven de focus nadrukkelijker gericht op enkele slecht presterende bedrijven.

#### Focus op slecht presterende Brzo-bedrijven

1. Bij een tankopslagbedrijf werd in 2012 duidelijk dat de toegezegde verbetertrajecten niet tot het gewenste resultaat leidden. Er waren nieuwe incidenten en ook de inspecties toonden opnieuw ernstige tekortkomingen zoals butaniseren, benzeenemissies en gebrek aan risicobesef. De inspecties leidden ertoe dat het bedrijf uiteindelijk zelf besloot de activiteiten te staken om eerst verbeteringen te realiseren. De problematiek bij dit tankopslagbedrijf was aanleiding om met de collega-toezichhouders versneld inspecties bij andere tankopslagbedrijven uit te voeren.
2. Een al eerder op de veiligheidssituatie aangesproken bedrijf presteerde weer onvoldoende. Met de provincie werd tot een harde aanpak besloten, maar door de ongezonde marktsituatie ging dit bedrijf al failliet voordat de veiligheidssituatie werd verbeterd.
3. Een ander bedrijf kreeg een exploitatieverbod op het gebruik van de controlekamer.
4. Bij een bedrijf werd besloten tot stillegging van een installatie omdat de risicoscenario's niet afdoende waren om te verhinderen dat een incident tot een ramp zou kunnen uitgroeien.
5. Een soortgelijke overtreding leidde ook bij een ander bedrijf tot een exploitatieverbod. De opvangcapaciteit voor gevaarlijke stoffen was onvoldoende om een incident beheersbaar te kunnen houden.

### 3.3.6 Handhavinginstrumenten

In 2012 zijn bij de bedrijven (exclusief Brzo) ruim 11.000 handhavinginstrumenten ingezet voor overtredingen van de Arbowet en de ATW. Het aantal waarschuwingen nam met 27% toe en het aantal aangezegde bestuurlijke boetes met 29%. Het aantal processen-verbaal in het kader van het strafrecht daalde met 33%, maar hierbij gaat het om kleine aantallen (65). In 2012 zijn meer werknemers beboet dan in voorgaande jaren (111 in 2012, 55 in 2011, 76 in 2010).

Tabel 3.2 | Gebruik handhavinginstrumenten (exclusief hoogrisico bedrijven Brzo + Arie)

Ingezette handhavinginstrumenten	2010	2011	2012
Stimuleringsbrieven	1.279	960	837
Waarschuwingen	7.310	5.118	6.501
Eisen tot naleving (+kennisgeving eis)	1.283	2.289	1.909
Stilleggingen (art. 28 Arbowet)	2.111	1.938	1.883
Aangezegde bestuurlijke boetes Arbowet	1.578	1.581	2.038
Aangezegde bestuurlijke boetes ATW	192	46	36
Processen Verbaal	84	98	65

Bij het reguliere toezicht op de naleving van de Arbowet zijn 28% meer boetes aangezegd dan in 2011.

Bij hoogrisico-bedrijven zette de Inspectie in vergelijking met 2011 zwaardere instrumenten in; meer eisen (+74%), meer stilleggingen en meer processen-verbaal.

De Inspectie meldde in 2012 drie incidenten aan de Onderzoeksraad voor de Veiligheid. Dit betrof incidenten waarbij zoveel gevaarlijke stof is vrijgekomen dat mogelijk melding in het Europese Major accident report system (Mars) nodig is. De Onderzoeksraad stelt daarvoor eerst een volledig rapport op.

**Tabel 3.3 | Gebruik handhavinginstrumenten hoogrisico bedrijven (Brzo + Arie)**

Ingezette handhavinginstrumenten*	2010	2011	2012
Waarschuwing	545	426	321
Eis	245	228	396
Stillegging art 28 a Arbowet	5	5	11
Proces-verbaal	7	10	14

\* Stillegging van werkzaamheden bij Brzo- of Arie gebeurt vaak op basis van overtreding van meerdere artikelen; geteld op basis van overtredingen zijn de cijfers; 2010; 13=> 2011; 19 => 2012: 30.

### 3.3.7 Reactieve inzet

Naast geprogrammeerde inspecties in sectoren en naar thema's gaat de helft van de capaciteit naar ongevallen- en klachtenonderzoek en onderzoek naar aanleiding van signalen en meldingen.

#### Arbeidsongevallenonderzoek

Arbeidsongevallen die leiden tot ziekenhuisopname of blijvend letsel moeten worden gemeld bij de Inspectie SZW. De Inspectie beoordeelt de melding en onderzoekt deze ongevallen als er overtredingen vermoed worden. Het doel van ongevalonderzoek is zowel het analyseren van de toedracht en het voorkomen van toekomstige ongevallen, als het verbeteren van de risicoanalyse voor de actieve inspectie-inzet.

#### Voorbeeld ongevallenonderzoek: lichtplaten in daken

*Ongevallen met lichtplaten vinden met regelmaat plaats, leiden vaak tot blijvend letsel of zijn dodelijk. Lichtplaten in daken bestaan uit polycarbonaat. Dit materiaal verliest door UV-straling langzaam aan sterkte en dragend vermogen. Vaak zijn deze lichtplaten na verloop van tijd zo vuil dat ze niet meer goed zichtbaar zijn tijdens dakwerkzaamheden. In het onderzoeksverslag van zo'n ongeval in 2012 staat dat het slachtoffer een harnas aan had om zich aan te lijnen, maar dat niet had vastgemaakt. Toen hij een plaat optilde die over een lichtplaat lag verloor hij zijn evenwicht en viel door deze lichtplaat 8 meter naar beneden. Bij een ander ongeval stapte het slachtoffer op een lichtplaat. Deze plaat begaf het en hij viel 3 meter naar beneden op een betonvloer. De ernst van dergelijke ongevallen behoeft geen uitleg. Ze waren vermijdbaar door de wettelijk verplichte maatregelen te treffen.*



### **Klachtenonderzoek**

Werknemers, ondernemingsraden en vakbonden kunnen met klachten over arbeidsomstandigheden terecht bij de Inspectie SZW. Klachten van niet direct betrokkenen worden gezien als signaal voor mogelijke misstanden. Deze klachten pakt de Inspectie selectiever op. De vraag is of er sprake lijkt van een ernstige overtreding of van ernstige risico's die om specifieke aandacht vragen.

#### **Voorbeeld klachtonderzoek: veiligheid machinisten**

*Een klacht van een treinmachinist betrof het blokkeren van de toegangsdeur van zijn cabine. Dit is zijn enige vluchtweg bij een treinongeluk. Aangezien het alle spoorvervoerders raakt is met alle bedrijven overleg gestart en er op gewezen dat in de RI&E's moet zijn vastgelegd dat deze deur vrij moet worden gehouden. Landelijk zijn er door alle spoorvervoerder verbodstickers aangebracht op vloeren en deuren. Via de omroepberichten en op de informatieschermen in de treinen, worden reizigers er bij drukte op gewezen dat ze deze cabinedeur vrij moeten houden. De conducteurs zijn geïnstrueerd reizigers hierop aan te spreken.*

### **Ontheffingen, vergunningen en predicaten**

Bepaalde risicovolle werkzaamheden kunnen om bijzondere redenen toch worden toegestaan. De Inspectie SZW kan per geval een ontheffing geven. De Inspectie verrichtte in 2012 in totaal 889 ontheffing- en vergunningsonderzoeken. Dit betrof vooral ontheffing van het verbod op kinderarbeid voor zogenaamde kunstkinderen, inclusief vertrouwens-vergunningen voor het werken met kunstkinderen. De andere ontheffingen betroffen arbeidstijden en dan met name voor permanente nachtarbeid, het Nederlands certificaat voor kraanmachinisten voor machinisten uit het buitenland, ontheffingen van bepalingen in het liftenbesluit in verband met een specifieke bouwkundige situatie, ontheffing voor het verbod op werken aan een onder spanning staande installatie, voor werken met vuur op een tankschip of het gebruik van een verboden vluchtig oplosmiddel voor bijzondere producten. Verder onderzocht de Inspectie 61 bedrijven op verzoek van de Commissarissen van de Koningin voor het verlenen of verlengen van het predicaat Koninklijk of Hofleverancier. (Zie voor ontheffingen, vergunningen en predicaten: bijlage, tabel 3).

### **Opsporing**

De Directie Opsporing van de Inspectie rondde in 2012 een fraudeonderzoek af naar valse diploma's voor het hanteren van de Veiligheid, Gezondheid en Milieu Checklist Aannemers (VCA). Hierbij zijn 3 personen als verdachte aangemerkt. Daarnaast zijn er in 2012 strafrechtelijke onderzoeken gestart naar niet gecertificeerde asbestsaneerders.

## 3.4 Uitgelicht: asbest

### Gecertificeerde asbestverwijdering en malafide asbestverwijderaars

De Inspectie kent een sectoraanpak voor asbest voor de jaren 2012–2015. Deze aanpak heeft drie speerpunten: het vergroten van arbeidsveiligheid in de gecertificeerde asbest-sector, het aanpakken van malafide aannemers en klusbedrijven en het vergroten van het risicobewustzijn in de scheepsreparatie, het slooponderhoud en de installatiebranche. Hiervoor is binnen de Inspectie SZW een gespecialiseerd asbestteam geformeerd.

De Inspectie SZW organiseerde in 2012 (en in januari 2013) ronde tafelgesprekken voor asbestverwijderaars, opleidingsinstituten, ingenieursbureaus, belangenorganisaties, certificeerders en publieke toezichthouders. De werkgeversorganisaties in deze bedrijfstak, VERAS en VVTB, vertelden over hun cultuurveranderingproject, de certificeerders over de professionalisering van hun werkwijze en de publieke toezichthouders zoals de ILT over hun aanpak. Het doel was samenwerken en het vertrouwen in elkaar bevorderen; alle neuzen dezelfde kant op in een sector met 3.000 tot 4.000 werknemers die riskant werk op een veilige manier moeten uitvoeren.

De Inspectie voert regelmatig overleg met vakbonden en werkgeversorganisaties over asbest en heeft een zelfinspectietool 'Veilig asbest verwijderen' gelanceerd. De ILT voert de regie op regionale samenwerking. De Inspectie SZW nam in 2012 deel aan toezichtprojecten in de regio's IJmond, Rijnmond en Gelderland-Rivierenland.

De Raad van Accreditatie controleert jaarlijks of de certificerende instellingen nog kunnen voldoen aan de door de minister gestelde normen voor veiligheid van een aantal producten, systemen, functies en diensten. De Inspectie SZW controleert of een cki handelt conform de wet- en regelgeving. Dit kan naar aanleiding van signalen of steekproefsgewijs en door stelselonderzoek.

In juni 2012 heeft de Inspectie een informatieprotocol afgesloten met gecertificeerde asbestsaneringsbedrijven over de uitwisseling van informatie. De Inspectie kan zo meer risicogericht handhaven en de cki's kunnen met kennis van de handhavinginformatie van de Inspectie maatregelen opleggen aan certificaathouders die zich niet aan de regels houden.

Voorafgaand aan deze aanpak van malafide asbestsaneerders heeft de Inspectie SZW met het Openbaar Ministerie afspraken gemaakt. Er lopen nog strafrechtelijke onderzoeken.

De Inspectie SZW heeft in 2012 zo'n 1.100 inspecties uitgevoerd in verband met asbestverwijdering. Daarbij zag de Inspectie zich genoodzaakt gemiddeld 2 keer zo vaak zware sancties toe te passen als bij inspecties naar arbeidsomstandigheden. Zware sancties zijn bijvoorbeeld: het stilleggen van werk, een bestuurlijke boete of een proces-verbaal.



**Hans Crombeen**  
Sectorbestuurder FNV Bouw

## 'Asbest heeft een te zacht imago'

### *Tweede op de wereldranglijst?*

'Nederland staat op de wereldranglijst van landen waar mensen aan asbestkanker overlijden op de tweede plaats. Dat kan deels aan de registratie liggen. Maar van de landen die registreren staan we op de tweede plaats. Dat is geen lijstje waar je op wilt staan. Ieder jaar krijgen in Nederland 500 mensen de diagnose asbestkanker. Bij het fonds asbestslachtoffers komen ieder jaar meer aanvragers. Het is goed dat het fonds er is. Een groot deel van de mensen die de diagnose krijgen, overlijdt binnen een jaar. Ze hebben niet genoeg tijd om tegen hun werkgever te procederen.

### *Asbest heeft imago probleem?*

We hebben te maken met een imago probleem. Asbest heeft een te zacht imago. De mensen vatten de gevolgen van die stof te licht op. In bedrijven weten ze wel dat het ongezond is maar niet dat het zó gevaarlijk is. "Ik heb dat asbestplaatje maar weggehaald", hoorde ik. "Als een speciaal bedrijf dat moet doen, lopen de kosten voor de baas hoog op." Als ik dan zeg dat je van één vezel ziek kunt worden, is er ongelof.

We moeten over de gevaren blijven vertellen: vakorganisaties, werkgeversorganisaties en de Inspectie.

### *Branche in één ruimte opsluiten?*

De Inspectie SZW heeft een goede werkwijze. Jullie hebben het veld bij elkaar gebracht en in één ruimte opgesloten: brancheverenigingen, vakbonden, scholingsinstituten. Samen hebben we bepaald welke richting we opwillen.

### *Repressie?*

Naast die gesprekken voor de hele branche is repressie een goed middel. Want bij die bijeenkomsten voor de branche zit de crème de la crème, de bedrijven die het goed voorhebben met de wereld. Die investeren geld en tijd in gezonde werkomstandigheden. De zwakkere broeders zie je er niet. Recidivisten kun je gefocust aanpakken. Iedereen moet zich aan de voorschriften houden. Alleen dan heb je een gelijk speelveld.

### *Tien asbestinspecteurs?*

Zo'n team met tien asbestinspecteurs is enorm goed. Omdat ze alleen maar met asbest te maken hebben, zal hun kennis toenemen. Ze zijn in staat een autoriteit te worden. Die inspecteurs worden daardoor sneller geaccepteerd.

### *Pakkans berekenen?*

De Inspectie wordt kleiner. En bedrijven en werknemers berekenen de pakkans. Ik hoop dat de krimp stopt. Het is een goede lijn dat de Inspectie gericht zoekt. Bedrijven krijgen meer aandacht als ze de wet overtreden. Maar de kans dat je die bedrijven tegenkomt, wordt kleiner.'

## 'Minder malafide asbestbedrijven door toezicht'

### *Sjoemelaars aanpakken?*

'Bedrijven die asbest niet op een veilige manier verwijderen, worden stevig aangepakt. Er zijn weinig branches die op zoveel aandacht van de Inspectie kunnen rekenen als de asbestsector. Tien inspecteurs zijn er speciaal voor vrijgemaakt. De malafiditeit loopt af door het stevige toezicht.

Bedrijven mogen alleen asbest verwijderen als zij gecertificeerd zijn. Van oudsher ligt de focus van de Inspectie SZW op deze bedrijven. Dat is goed. Een certificaat is nog geen garantie dat het werk veilig en gezond wordt uitgevoerd. Bedrijven die het goed doen, mogen geen concurrentievervalsing ondervinden van collega's die een loopje met de regels nemen.

### *Even een asbestplaatje weghalen?*

Het is goed te horen dat de Inspectie meer aandacht gaat besteden aan verwijdering van asbest door bedrijven die niet gecertificeerd zijn. Bijvoorbeeld de installateur die een asbestplaatje tegenkomt en even sloopst. Ogen dicht en gas erop. Met alle gevolgen van dien voor de gezondheid van de werknemer.

### *Rondetafelgesprekken?*

Op initiatief van de Inspectie zijn er twee rondetafelgesprekken geweest. Mensen uit de hele branche zaten met de Inspectie aan tafel. Een dialoog moet voorkomen dat je elkaar gaat bestoken met argumenten vanuit het eigen gelijk. Hierdoor hebben we meer begrip voor elkaars positie gekregen.

### *Resultaat?*

Aan tafel hebben we enkele meningsverschillen opgelost. Zo waren we al meer dan anderhalf jaar met de Inspectie in gesprek of een kraanmachinist een certificaat voor Deskundig Asbestverwijderaar moet hebben. "Ja," zeiden inspecteurs, "want iedereen die is betrokken bij asbestverwijdering moet zo'n certificaat hebben." "Nee", zeiden wij, "want de machinist is niet direct betrokken bij de feitelijke verwijdering. Uiteraard moet de machinist deskundig zijn, maar daarvoor is zo'n certificaat niet nodig." Mede door de vele gesprekken ontstaat er meer wederzijds begrip en is ook dit discussiepunt opgelost: machinisten hebben geen certificaat nodig.

### *Veilig in elke vezel?*

Een ander resultaat van de gezamenlijke gesprekken is een campagne van de asbestbranche: Veilig in elke vezel. Doel is een veiligere en gezondere werkvloer. We doen dat door de cultuur en het gedrag in bedrijven te beïnvloeden. Daarvoor kregen we subsidie van de overheid.

### *Bedrijven die zelf inspecteren?*

De Inspectie heeft een digitaal hulpmiddel ontwikkeld voor asbestbedrijven. Ze kunnen daarmee hun bedrijf met de ogen van een inspecteur bekijken; het is een zelfinspectietool. Dat is een goed instrument. Al zou het praktijkgehalte van de filmpjes beter kunnen...'



**Arjan Hol**  
Secretaris werkgeversorganisatie VERAS

### 3.5 Bevindingen en effecten

Om de effectiviteit van controles te meten wordt bij hercontrole de mate van naleving gevolgd.

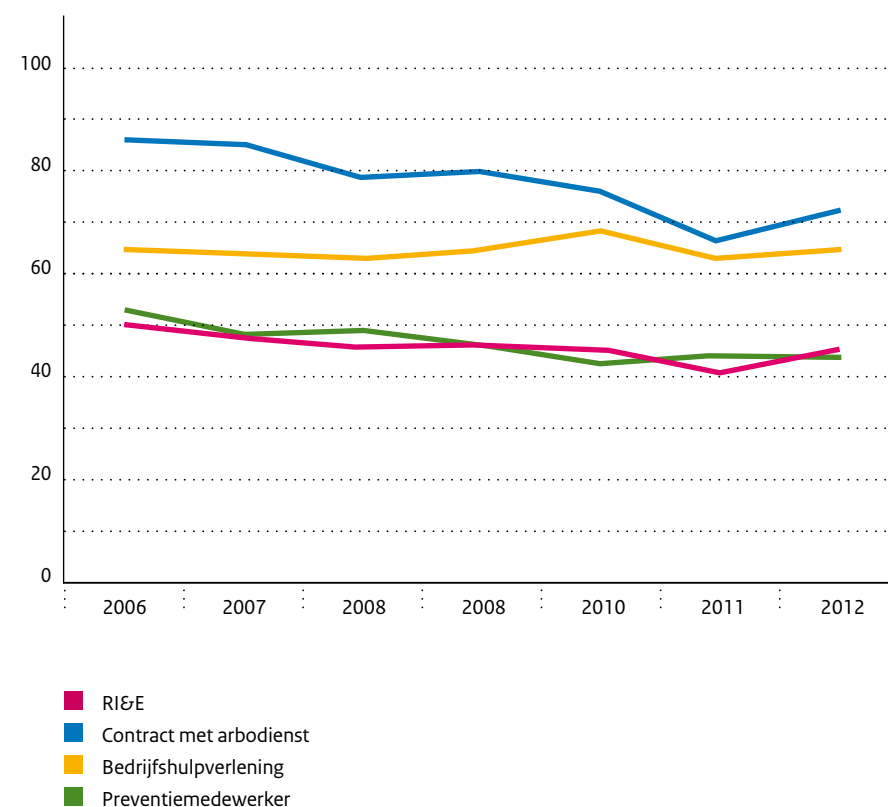
Het streefcijfer van het ministerie was dat 98% van de werkgevers bij een hercontrole de zaken op orde heeft. Dat cijfer is niet gehaald. De verklaring daarvoor is dat het uitvoeren van een kleiner aantal hercontroles leidde tot een selectie van bedrijven met meer kans op niet naleving. Hercontrole gebeurt op grond van ernst en een inschatting van bereidheid van de werkgever.

**Tabel 3.4 | Percentage bedrijven dat bij hercontrole voldoet aan de Arbowet**

	2010	2011	2012
Percentage bedrijven dat bij hercontrole voldoet aan de Arbowet	98	94	94

Een tweede criterium dat de Inspectie hanteert is de mate waarin bedrijven de systeemverplichtingen voor arbeidsomstandigheden naleven. Deze naleving verminderde de laatste jaren. De Inspectie heeft deze Arbo-zorgverplichtingen in 2012 met een grootschalige belcampagne onder het MKB onder de aandacht gebracht. Deze campagne was gekoppeld aan inspecties in de autoverhuur, takel- en berging, beroepsgoederenvervoer, crematoria en begraafplaatsen, horeca en drogisterijen. In 2012 was er een licht herstel in de naleving.

**Grafiek 3.1 | Naleving Kern van de arbozorgverplichtingen**





werken & spec

Sociale Dienst  
Drechtsteden

partner in zelfstandigheid

## 4 Re-integratie, participatie en inkomensvoorziening

## 4.1 Inleiding

Eén van de doelstellingen van de Inspectie SZW is bij te dragen aan 'een stelsel van werk en inkomen dat werkt zoals het moet'. De Inspectie SZW doet dat onder andere door met haar onderzoeken, rapporten en expertise inzicht te bieden in het functioneren van de uitvoeringsinstanties in het stelsel van werk en inkomen.

De onderzoeken op het terrein van werk en inkomen laten over de hele linie zien dat er in de sector mogelijkheden voor verbetering zijn. Vooral waar het gaat om activering van mensen met een uitkering, samenwerking en evaluatie van processen bij gemeenten.

## 4.2 Ontwikkelingen en beleid

Twee ontwikkelingen namen in 2012 een andere wending en waren daarmee van invloed op de onderzoeksprogrammering.

### Wet werken naar vermogen

Het kabinetsbeleid zet in op verschillende maatregelen om de arbeidsparticipatie te bevorderen. In het Jaarplan 2012 was de verwachting dat in 2013 de Invoeringswet werken naar vermogen in werking zou treden, die onder meer de WWB zou omvormen tot de Wet werken naar vermogen (Wwnv). Het wetsvoorstel beoogde meer mensen met een (gedeeltelijke) arbeidsbeperking aan het werk te helpen. Na de val van het kabinet-Rutte I is het wetsvoorstel Invoeringswet Wwnv controversieel verklaard.

In het regeerakkoord 'Bruggen slaan' kondigt het kabinet-Rutte II aan dat de Wwnv wordt vervangen door de participatiewet. De beoogde ingangsdatum is 1 januari 2014.

### Huishoudinkomenstoets

Op 1 januari 2012 werd de huishoudinkomenstoets in de WWB van kracht. De bijstand voor inwonenden werd afgeschaft en de toets op het partnerinkomen werd vervangen door een toets op het huishoudinkomen.<sup>20</sup> Deze maatregel heeft als doel de prikkel tot werkhervatting en daarmee het activerende karakter van de WWB te versterken. Dit bevordert de arbeidsparticipatie en versterkt de vangnetfunctie van de WWB. Na de val van het kabinet-Rutte I is in het begrotingsakkoord afgesproken dat de huishoudinkomenstoets met terugwerkende kracht per 1 januari 2012 komt te vervallen. Hierdoor konden gemeenten en SVB stoppen met de voorbereidingen voor de invoering van de huishoudinkomenstoets voor bestaande gevallen. Uitkeringsontvangers voor wie de huishoudinkomenstoets gevolgen heeft gehad voor de hoogte van de bijstand, werden herbeoordeeld door gemeenten.<sup>21</sup> Het kabinet-Rutte II heeft aangekondigd dat de huishoudinkomenstoets wordt vervangen door een huishouduitkeringstoets, die voorkomt dat binnen een huishouden sprake kan zijn van een stapeling van uitkeringen. Daarbij wordt het loon niet verrekend met de uitkeringen in het huishouden, zodat het wel loont om aan het werk te gaan.<sup>22</sup> Ook dit voorstel moet nog verder worden uitgewerkt. Door de afschaffing van de huishoudinkomenstoets kon één van de in het Jaarplan 2012 aangekondigde onderzoeken in de programmalijs 'aanscherping van uitkeringsvoorwaarden in de bijstand' niet doorgaan.

<sup>20</sup> Memorie van Toelichting bij de Wet wijziging WWB en samenvoeging met WIJ ter bevordering van deelname aan arbeidsmarkt en vergroting eigen verantwoordelijkheid van uitkeringsgerechtigden, kamerstukken II 2010–2011, 32 815

<sup>21</sup> Anticiperen op afschaffen huishoudinkomenstoets in de Wet werk en bijstand – Brief van de Staatssecretaris van Sociale Zaken en Werkgelegenheid aan de colleges van B&W, 29 mei 2012.

<sup>22</sup> Bruggen slaan, regeerakkoord VVD-PvdA, 29 oktober 2012



## 4.3 Het verschil maken

Individuele uitvoerders (verder genoemd professionals) binnen één organisatie verschillen in de manier waarop zij hun taken uitvoeren. Deze verschillen kunnen grote consequenties hebben voor burgers en bedrijven.

Het regeerakkoord geeft aan dat veel taken van het Rijk overgaan naar gemeenten. 'Dit maakt meer maatwerk mogelijk en vergroot de betrokkenheid van burgers. Gemeenten kunnen de uitvoering van de taken beter op elkaar afstemmen en zo meer doen voor minder geld. Hiertoe biedt het Rijk hen ruime beleidsvrijheid.' De centraal door de rijksoverheid gestelde doelen moeten op lokaal niveau gerealiseerd worden.

De Inspectie ziet verschillen in de uitvoering, die uiteindelijk leiden tot vragen in hoeverre die uitvoering bijdraagt aan het realiseren van de (beleids)doelstellingen. Dit is bijvoorbeeld het geval bij re-integratie, waar verschillende klantmanagers aangeven dat ze bij hun werkzaamheden uitgaan van verschillende doelstellingen en andere keuzes maken bij de inzet van instrumenten. Het speelt ook bij fraudebestrijding, waar verschillende sancties worden opgelegd.

In deze paragraaf gaat de Inspectie in op de verschillen in uitvoering: hoe komen deze verschillen tot stand en welke ontwikkelingen zijn waar te nemen?

### 4.3.1 Verschillen bij de re-integratie van mensen met een arbeidsbeperking

Re-integratie is een middel om bij te dragen aan een belangrijke doelstelling van de rijksoverheid, namelijk arbeidsparticipatie door het benutten van (resterend) arbeidsvermogen. Binnen het stelsel van werk en inkomen is de dienstverlening zo veel mogelijk afgestemd op de mogelijkheden van de individuele burger (maatwerk). Afhankelijk van de individuele omstandigheden maakt een professional zijn keuze. Op zich is dat een logisch gevolg van de keuze voor maatwerk.

De aanpak die gemeentelijke professionals kiezen bij de re-integratie van mensen met een arbeidsbeperking is divers. Plaatsing op een al dan niet betaalde werkplek staat voorop, maar professionals maken verschillende keuzes als het gaat om het aanleren van werknemersvaardigheden, het doorbreken van sociaal isolement en het bevorderen van gezond gedrag. De verschillen in aanpak van UWV-professionals, belast met re-integratie, zijn wat kleiner.

### 4.3.2 Verschillen bij handhaving

Als een cliënt niet meewerkt aan het verbeteren van zijn representativiteit, legt de ene klantmanager een sanctie op en de andere niet.

Bij overtreding van de inlichtingenplicht (bijvoorbeeld niet of onjuist opgeven van neveninkomsten) zijn uitvoeringsorganisaties gehouden om naast terugvordering van te veel betaalde uitkering een boete of maatregel op te leggen. Gemeenten hadden de vrijheid om zelf de hoogte van de sanctie te bepalen. Tussen gemeenten onderling en tussen gemeenten en UWV en SVB leidde dit tot verschillen in hoogte van de sanctie. Bij een benadelingsbedrag van bijvoorbeeld € 1.500 liepen de sancties bij gemeenten uiteen van € 200 tot € 400, terwijl UWV en SVB een boete oplegden van € 150. Door de inwerking-treding per 1 januari 2013 van de Wet aanscherping handhaving en sanctiebeleid is aannemelijk dat deze verschillen kleiner worden.

Efficiency kan een reden zijn om van terugvordering af te zien. Een dergelijke situatie doet zich voor als het terug te vorderen bedrag lager is dan de invorderingskosten. Vaak wordt dan gesproken van 'krumelbedragen'. Bij de gemeenten die de Inspectie in haar onderzoeken over dit onderwerp heeft betrokken, lopen die krumelbedragen uiteen van € 50 tot € 500. UWV en SVB gaan ongeacht de hoogte van het benadelingsbedrag altijd over tot terugvordering van ten onrechte betaalde uitkeringen.

### 4.3.3 Een analyse van de diversiteit in uitvoering

Wetten geven soms al de discretionaire ruimte weer die er is voor de uitvoerende organisatie en professionals. Dat is de ruimte die ze hebben om bij de uitvoering naar eigen inzicht te handelen. Maar ook als dat niet het geval is, zijn er onderdelen die vragen om een nadere uitwerking in bijvoorbeeld beleidsregels en verordeningen. Dan ontstaat ook in meer of mindere mate ruimte voor verschillen.

De voorbeelden op het gebied van handhaving en re-integratie laten zien, dat professionals ook in gelijksoortige gevallen tot verschillende beslissingen komen. De ene werkcoach zal zich bijvoorbeeld eerst richten op het wegnemen van persoonlijke belemmeringen, terwijl de ander meteen de begeleiding naar werk zal oppakken. Voor organisaties en professionals is de ruimte waarbinnen ze kunnen handelen, begrensd. De grenzen zijn daarbij niet altijd even scherp weergegeven. De uiteindelijke uitvoering wordt bepaald door diverse factoren. Deels zijn deze gebaseerd op persoonlijke overtuigingen en cultuur binnen een team. Maar ook factoren zoals de werkdruk, de sturing en de technische ondersteuning kunnen een rol spelen. De Inspectie wordt frequent geconfronteerd met opvattingen van professionals die voor een soepele dan wel strengere benadering kiezen. De ene groep hanteert de opvatting 'de wet is regel' en legt al gauw een maatregel op. De andere groep stelt de doelstelling (vinden van werk) centraal, en legt minder snel een maatregel op omdat deze contraproductief zou zijn voor het verdere traject. Binnen één organisatie worden deze verschillen vaak als een gegeven beschouwd en wordt hier niet sterk op gestuurd.

Organisaties en professionals zijn veelal op de hoogte van de verschillen. De Inspectie neemt waar dat er diverse, deels landelijke, activiteiten in gang zijn gezet om te werken aan verdere professionalisering.

Daarbij gaat het onder meer om intervisie, protocollering, permanente educatie, uitbouw van evidence based practice, het ontstaan van expertisecentra en de vorming van beroepsgroepen (zoals de recent gevormde beroepsvereniging voor klantmanagers). De Inspectie constateert dat bij de toepassing hiervan individuele organisaties en ook diverse beroepsgroepen (zoals verzekeringsartsen) verder zijn dan andere.

Centraal staat de kwaliteitsverbetering, het vinden van effectievere en efficiënte manieren om de doelstellingen te realiseren. De kunst is om te komen tot een zelfde set van criteria en een gedeelde manier om die criteria te hanteren en wegen. Naar verwachting leidt dit tot kleinere verschillen tussen professionals. Maar gegeven het feit dat elke cliënt anders is, blijft er ruimte voor verschillen.

De Inspectie verwacht van organisaties en professionals dat ze goed onderbouwd hun keuzes maken. De Inspectie verwacht tevens dat binnen één organisatie goed wordt gestuurd om zicht te krijgen in de verschillen en waar nodig bij te sturen.

### 4.3.4 Conclusie

De Inspectie trof veel verschillen aan in de wijze waarop binnen organisaties invulling wordt gegeven aan de uitvoering. Deze verschillen zijn niet per definitie goed of fout. De verschillen en de achterliggende beleidsoverwegingen moeten wel goed onderbouwd zijn. Uiteindelijk gaat het niet om de verschillen maar om de realisatie van de doelstellingen binnen het stelsel van werk en inkomen.

De Inspectie neemt waar dat er diverse initiatieven gericht zijn op verdere professionalisering. Deze beweging acht de inspectie van belang om te komen tot een betere uitvoering.

De Inspectie vraagt aandacht voor de (verdere) professionalisering, onder andere door binnen de uitvoering kennis uit te wisselen over wat in de praktijk goed werkt.

## 4.4 Realisatie voorgenomen activiteiten en producten in 2012

Op het gebied van re-integratie, participatie en inkomensvoorziening leverde de Inspectie SZW in 2012 de volgende producten:

- 6 programmarapportages voortvloeiend uit het Jaarplan 2012;
- 12 nota's van bevindingen van onderzoek;
- inventariserend onderzoek naar handhaving van de 110%-inkomensnorm categoriale inkomensondersteuning;
- landelijke oordelen over rechtmatige uitvoering van wetten door zelfstandige bestuursorganen en gemeenten;
- onderzoek in het kader van de aanvragen Incidenteel Aanvullende Uitkering en Meerjarig Aanvullende Uitkering op verzoek van de Toetsingscommissie WWB.

Drie programmarapportages zijn in oktober 2012 in een gezamenlijke bundel met andere rapportages binnen de wettelijke termijn van 4 weken door de minister doorgestuurd naar de Kamer. De overige drie rapportages zijn door de bewindslieden niet tijdig aan de Kamer aangeboden. De overschrijding van de wettelijke termijn loopt uiteen van 3 weken tot 3 maanden.

Rapportage	Datum aangeboden aan de bewindslieden	Datum aangeboden aan de Kamer
• Informatie-uitwisseling van de SUWI-keten met andere partijen	11 september 2012	10 oktober 2012
• Samen de focus op werk	11 september 2012	10 oktober 2012
• Tussen Wajong en werk	11 september 2012	10 oktober 2012
• Bredere kijk op gegevens	21 december 2012	18 april 2013
• Implementatie zoekperiode jongeren	21 december 2012	18 april 2013
• Werken met beperkingen	28 januari 2013	18 maart 2013

Sommige in het Jaarplan 2012 aangekondigde producten zijn (nog) niet gerealiseerd of zijn een intern product geworden:

- De verkennende studie naar kansen en mogelijkheden om aanwezig arbeidspotentieel van cliënten met een beperking te benutten werd een intern product voor risicoanalyse en nadere programmering.
- Het aangekondigde onderzoek naar 'implementatie van e-dienstverlening door UWV' wordt meegenomen in het referentiekader voor monitoring van de invoering van het dienstverleningsconcept Redesign. Dit kader wordt momenteel in overleg met UWV en de betreffende SZW-beleidsdirectie opgesteld.<sup>23</sup>
- De programmarapportage over dienstverlening op regionaal niveau (regionaal arbeidsmarktbeleid en regierol gemeenten) wordt voorjaar 2013 aangeboden aan de minister.
- Het onderzoek naar de intensivering van handhaving (bestrijding uitkeringsfraude) heeft vertraging opgelopen door de latere invoeringsdatum van de Wet aanscherping handhaving en sanctiebeleid SZW-wetgeving. De programmarapportage wordt voorjaar 2013 aangeboden aan de Kamer.

<sup>23</sup> Jaarplan 2013, Inspectie SZW

## 4.5 Resultaten opsporingsonderzoek in het stelsel van werk en inkomen

De Inspectie heeft zowel op eigen initiatief als op verzoek van derden (gemeente Arnhem en Drechtsteden en het ministerie van VWS) onderzoeken uitgevoerd naar fraude met uitkeringen en subsidie.

*Naar aanleiding van een opsporingsonderzoek van de directie Opsporing is een vrouw veroordeeld tot een jaar gevangenisstraf voor uitkeringsfraude en witwassen. Ook moet ze € 300.000 uitkeringsgeld terugbetalen. Haar zoon is wegens witwassen van € 16.000 veroordeeld tot 2 maanden gevangenisstraf. De vrouw had bijna dertig jaar een uitkering van de sociale dienst. Zij verzweeg dat ze forse tegoeden had in het buitenland. Via België sluisde ze geld naar een bankrekening in Marokko.*

### Opsporingsonderzoeken naar uitkerings- en subsidiefraude

Uitkeringsfraude: 8 onderzoeken	57 verdachten	Fraudebedrag € 0,6 miljoen € 12 miljoen wederrechtelijk verkregen voordeel
Subsidiefraude: 1 onderzoek	13 verdachten	Fraudebedrag € 1,5 miljoen

### Onderzoeken voor derden

Uitkeringsfraude: 9 onderzoeken bij het OM ingeleverd voor strafrechtelijke afdoening		Fraudebedrag minimaal € 0,5 miljoen
Uitkeringsfraude: 5 onderzoeken overgedragen aan de gemeenten voor andere dan strafrechtelijke afdoening		Anders dan strafrechtelijke afdoening
Fraude met uitkeringen in combinatie met Persoonsgebonden budgetten: 3 onderzoeken	9 verdachten	Fraudebedrag € 0,6 miljoen

## 4.6 Uitgelicht: fraude met jobcoachbudgetten en loonkostensubsidie

Eén van de instrumenten die UWV kan inzetten bij de re-integratie van uitkeringsgerechtigden die door ziekte of handicap langdurig problemen ondervinden bij het werk, is een jobcoach. Die kan de klant ondersteunen en begeleiden bij het verrichten van reguliere arbeid. Naar aanleiding van een melding van UWV deed de Inspectie SZW samen met UWV een strafrechtelijk onderzoek naar mogelijke fraude bij het gebruik van de jobcoachvoorziening. Bij dat onderzoek bleek dat een bedrijf misbruik maakte van de regeling door meer uren voor jobcoaching te declareren dan er gemaakt waren. In drie vestigingen van de verdachte onderneming zijn doorzoeken ter inbeslagneming verricht en de twee hoofdverdachten uit het onderzoek zijn aangehouden voor verhoor.

Het dossier is in augustus 2012 bij het Openbaar Ministerie ingeleverd. Hiermee vordert UWV alle ten onrechte uitgekeerde betalingen terug, in totaal bijna € 1,5 miljoen. Er is al beslag gelegd op de middelen van de betrokken organisatie. Ook is de erkenning van het bedrijf ingetrokken, waardoor het aan UWV geen diensten meer mag leveren. Het bedrijf heeft een beroepsprocedure tegen de intrekking verloren.



**Bob Strang**  
Hoofd Specialistische Ondersteuning Handhaving UWV

## *‘Met z’n allen slimmer worden’*

### *Aanpak van fraude?*

‘Wij hebben bij de Inspectie SZW aangifte gedaan van ernstige fraude. Een jobcoachbedrijf dat jongeren hielp bij het vinden van werk, bracht bij ons teveel uren in rekening. Het bedrijf begeleidde Wajongers, die door ziekte of een handicap niet zo snel aan de slag komen. Met de fraude was een bedrag gemoeid van € 1,3 miljoen. Onze aangifte was aanleiding voor de Inspectie om een strafrechtelijk onderzoek uit te voeren. Wij hebben daarvoor ook zelf opsporingsfunctionarissen beschikbaar gesteld. En onze eigen onderzoeksbevindingen. Onze medewerkers kennen de regeling goed. Doordat UWV deze bijstand leverde, scheelde dat de Inspectie een hoop werk.

### *Resultaat?*

Het onderzoek is in de zomer van 2012 afgerond en het procesverbaal ligt bij het Openbaar Ministerie. We weten nog niet of die de zaak voor de rechter gaat brengen. Door optreden van UWV en Inspectie is het jobcoachbedrijf failliet gegaan. Wij hebben de erkenning van de onderneming ingetrokken. En alleen erkende jobcoachbedrijven kunnen hun begeleiding vergoed krijgen.

### *Het effect van één Inspectie?*

In het verleden hadden we regelmatig contact met de Arbeidsinspectie en de SIOD. Het is een verbetering dat die twee nu onder één paraplu functioneren. Het maakt het overleg gemakkelijker. Als ik wil overleggen over illegale tewerkstelling én mogelijk strafbare feiten, dan kan ik nu met één instantie bellen in plaats van twee.

### *Samen optrekken?*

We verkennen de mogelijkheden om meer samen op te trekken. Als we gebruik maken van elkaars mogelijkheden, kunnen we elkaar versterken. Inspecteurs die controleren op illegale arbeid komen op allerlei plekken. Die zien ook zaken die in het belang zijn van UWV. En omgekeerd. We kijken nu hoe we kunnen regelen dat we beter gebruik kunnen maken van elkaars signalen.

### *Onderzoek op internet?*

De dienstverlening van UWV digitaliseert in hoog tempo. Wij krijgen steeds meer belangstelling voor onderzoek op het internet. De Inspectie SZW lijkt daar al de nodige stappen voor te hebben gezet. ‘Kom bij ons kijken’, was een uitnodiging die we kregen. Nu gaan de analisten en onderzoekers van beide clubs ervaringen delen. Zo gaan we met z’n allen slimmer worden.’

De Wajongers die gebruik maakten van de betrokken jobcoaches zijn schriftelijk geïnformeerd over de vermeende fraude. Daarbij is hen medegedeeld dat UWV in overleg met de cliënt zo snel mogelijk een nieuwe jobcoach zou inzetten en, als ze geen werk hadden, op zoek zou gaan naar een baan. Alle Wajongers zijn uitgenodigd voor een gesprek over hun persoonlijke situatie met een arbeidsdeskundige.<sup>24</sup>

## 4.7 Bevindingen in en effecten van programmarapportages

In 2012 verschenen er zes programmarapportages. Hieronder de essentie hiervan.

### Tussen Wajong en werk

De Inspectie SZW constateert in de programmarapportage 'Tussen Wajong en werk' dat het proces van het bij elkaar brengen van Wajongers en werkgevers nog onvoldoende op orde is. De door UWV in gang gezette verbeteracties, waaronder de verbetering van de werkgeversbenadering, het verbeteren van systemen en het opleiden van arbeidsdeskundigen, bieden echter perspectief. De Inspectie SZW signaleert ook een aantal knelpunten en ziet als belangrijkste noodzakelijke verbeteringen:

- het verhogen van de kennis over de Wajongpopulatie op de werkgeversservicepunten;
- een betere samenwerking met andere partijen in de werkgeversbenadering;
- een betere beheersing van de werkdruk bij arbeidsdeskundigen, waarbij niet alleen de systemen maar ook de financiële middelen die daarvoor beschikbaar zijn maximaal worden ingezet;
- het gebruiksvriendelijk maken en daadwerkelijk vullen van de ICT-systemen voor een betere selectie en matching.

In reactie op deze bevindingen gaf UWV te kennen een taskforce Wajong op te zetten om in de komende periode sneller zoveel mogelijk Wajongers in betaalde banen te plaatsen. UWV wil hiervoor 10.000 extra profielen in het klantvolgsysteem Sonar opnemen, de uitvoering op het gewenste kennisniveau brengen en nadrukkelijker dan voorheen aandacht besteden aan het ontzorgen van werkgevers.

### Werken met beperkingen

In de programmarapportage 'Werken met beperkingen' signaleert de Inspectie SZW dat zowel UWV als gemeenten mensen met een arbeidsbeperking in onvoldoende mate de begeleiding geven die zij nodig hebben om aan het werk te komen. De Inspectie komt tot dit oordeel vanwege een aantal belangrijke tekortkomingen in de uitvoering:

- UWV en gemeenten hebben de kenmerken en arbeidsmogelijkheden van een deel van de WIA- en WWB-klienten met een arbeidsbeperking onvoldoende in beeld. Dat komt voornamelijk omdat de professionals zich richten op de beter bemiddelbare klienten. Bij gemeenten is het probleem dat er geen specifiek beleid is voor de klienten met arbeidsbeperkingen en dat klienten met een arbeidsbeperking niet te onderscheiden zijn van klienten zonder arbeidsbeperking.
- Een actieve werkgeversbenadering voor deze klienten waarmee UWV en gemeenten zelf klienten aan het werk kunnen helpen, ontbreekt of is nog in ontwikkeling.
- De aansturing van de WIA- en WWB-professionals bevat weinig stimulans om de klienten met de grootste afstand tot de arbeidsmarkt naar werk te begeleiden. Targets ontbreken, zijn niet altijd duidelijk of gemakkelijk te realiseren.

---

<sup>24</sup> Kamerstukken II, 2011/12, 31780-52

Tegelijkertijd ziet de Inspectie ook positieve ontwikkelingen. UWV werkt aan de verbetering van de actieve werkgeversbenadering op de werkgeversservicepunten.

Ten opzichte van eerder onderzoek was een verbetering in het ZW/Arbo-proces zichtbaar. Daar zijn bijvoorbeeld wettelijk voorgeschreven acties, zoals het opstellen van een plan van aanpak, meer tijdig en er zijn meer klantcontacten. Bovendien is de focus meer dan voorheen gericht op werk.

Gemeenten maken bij gemeentelijke aanbestedingen in toenemende mate afspraken met werkgevers over het in dienst nemen van WWB'ers.

### Implementatie zoekperiode jongeren

Met de wijzigingen in de WWB per 1 januari 2012 is de benadering van jongeren tot 27 jaar wezenlijk veranderd. In de gewijzigde WWB ligt een zwaar accent op de eigen verantwoordelijkheid van deze jongeren. Dit vraagt van de uitvoering een andere benadering van deze doelgroep.

In de rapportage 'Implementatie zoekperiode jongeren' ziet de Inspectie een aantal positieve ontwikkelingen, maar ook een aantal belangrijke aandachtspunten. Gemeenten bleken de technische kant van de implementatie van de zoekperiode voor jongeren over het algemeen goed en tijdig te hebben opgepakt. Maar de Inspectie ziet ook dat het beleid van gemeenten voor jongeren vaak nog niet is gebaseerd op een eigen visie. Juist door de wezenlijk andere benadering van jongeren ten opzichte van de benadering in de WIJ, verwachtte de Inspectie een grote bestuurlijke aandacht van gemeenten voor dit onderwerp.

### Samen de focus op werk

De Inspectie SZW oordeelt in de rapportage 'Samen de focus op werk' dat professionals binnen de sectoren werk en inkomen en professionals in de (geestelijke) gezondheidszorg onvoldoende gebruik maken van intensieve vormen van samenwerking. Intensievere vormen van samenwerking dragen bij aan een betere diagnose en een betere benutting van het arbeidspotentieel onder uitkeringsgerechtigden met psychische problemen, omdat dit positief samenhangt met een meer klantgerichte en activerende dienstverlening, met een meer gezamenlijke focus op werk.

Het ministerie van SZW organiseerde samen met Achmea in januari 2013 een expertbijeenkomst over de samenwerkingsmogelijkheden met verzekeraars en de gezondheidszorg. Hiervoor is informatie geput uit dit onderzoek. UWV nam al gedurende het onderzoek een aantal initiatieven voor betere dienstverlening aan cliënten met psychische problemen, onder andere in de vorm van een convenant met GGZ.

### Informatie-uitwisseling van de SUWI-keten met andere partijen

De Inspectie oordeelt in de rapportage 'Informatie-uitwisseling van de SUWI-keten met andere partijen' dat de kwaliteit van de informatie die batchgewijs<sup>25</sup> vanuit het SUWI-stelsel met partijen daarbuiten wordt uitgewisseld voldoende is. Informatie-uitwisseling op gevalsniveau met partijen buiten het SUWI-domein is niet gestandaardiseerd en gesystematiseerd en sterk afhankelijk van individuele professionals. Hierdoor is de kwaliteit van de informatie niet geborgd, waarmee het een groot risico vormt voor de continuïteit van het werkproces.

Over het algemeen hebben de uitvoerende organisaties een grote mate van privacybewustzijn. Maar er zijn signalen dat gemeenten soms de grenzen van de privacywetgeving oprekken of overschrijden om hun cliënten een goede dienstverlening te bieden. Gemeenten schieten tekort in het terugkoppelen en evalueren van informatieprocessen. Hierdoor missen zij de mogelijkheid om de informatie-uitwisseling te optimaliseren en eventuele verbeterpunten aan te pakken.

---

<sup>25</sup> Batchgewijze gegevensuitwisseling: er worden gegevens over meerdere cliënten in één keer uitgewisseld.

Naar aanleiding van het onderzoek naar bestandskoppelingen ten behoeve van fraudebestrijding is binnen de Interventiestructuur van het ministerie van SZW een werkgroep over risicoanalyse en informatieprocessen in het leven geroepen. De terugkoppeling van de resultaten van de afhandeling van signalen op basis van bestandskoppelingen is hierin een onderwerp. Daarnaast zullen de RCF Kenniscentra Handhaving (voorheen: Regionale Coördinatiepunten Fraudebestrijding) bij hun contacten met gemeenten nagaan hoe gemeenten de signalen over handhaving oppakken en welke knelpunten gemeenten daarbij ervaren.

### Bredere kijk op gegevens

De Inspectie SZW ziet in de rapportage 'Bredere kijk op gegevens' dat uitvoerders verschillend omgaan met de mogelijkheden van digitalisering. De (standaard) oplossingen, waaronder de door UWV en KING ontwikkelde e-WWB<sup>26</sup>, sluiten niet direct aan op gemeentelijke beleidsvisies; dat vereist maatwerk.

Uit onderzoek blijkt tevens dat correctieverzoeken en terugmeldingen weinig worden gebruikt. De Inspectie ziet dat naast het instrument terugmeldingen ook andere instrumenten worden ingezet, zoals het beschikbaar stellen van bestanden en het aanbieden van een inkijsfunctie. De toenemende digitalisering en het ontstaan van informatienetwerken vergen een kwaliteitsborging die verder gaat dan uitsluitend een goede uitvoering van de eigen wettelijke taak. Het proces bij gemeenten, UWV en SVB is voldoende gericht op de kwaliteit van verzamelde gegevens voor hun eigen wettelijke taak, maar kwaliteitsborging vanuit het brede perspectief krijgt in de uitvoering weinig aandacht. De Inspectie oordeelt dat de SUWI-partners in onderling overleg meer belang moeten toekennen aan stelselbrede borging van kwaliteit van gegevens.

### Effectmeting rapportages 2011

Bij de publicatie van het Jaarverslag 2011 was het nog te vroeg om de effecten van de rapportages die in december 2011 zijn uitgebracht vast te stellen. De effectmeting van deze rapportages heeft in 2012 plaatsgevonden.

Naar aanleiding van de rapportage 'De cliënt centraal' maakte de SVB in overleg met het ministerie van SZW een nieuwe afspraak over de keten prestatie indicator (KPI)<sup>27</sup>. Daarnaast heeft de SVB het grootschalige klanttevredenheidonderzoek op een andere manier uitgevoerd, door ook klanten te bevragen die geen recent contact hebben gehad en uit te vragen naar processen/klantgebeurtenissen in plaats van naar kanalen. UWV heeft de onderzoeksmodellen en vragenlijsten opnieuw gevalideerd.

In een verzamelbrief aan gemeenten verwees de staatssecretaris naar de rapportage en vroeg gemeenten er alles aan te doen om cliënten of hun vertegenwoordigers bij de uitvoering te betrekken.

De staatssecretaris heeft in reactie op de programmarapportage 'Gegevensuitwisseling WWB/WIJ' gemeenten gemaand te gaan voldoen aan de eisen van Wet eenmalige gegevensuitvraag werk en inkomen (WEU) en de verdere verbetering van de beveiliging van Suwinet.

Ook de rapportage 'Het naleven van verplichtingen' was voor de staatssecretaris aanleiding om gemeenten in de 'verzamelbrief special fraudebestrijding' op te roepen om het gebruik van samenloopsignalen structureel in hun organisatie in te bedden.

Het SCP rapport 'Verzorgd uit de bijstand: de rol van gedrag, uiterlijk en taal bij de re-integratie van bijstandsontvangers' van augustus 2012 verwijst verschillende keren naar het inspectierapport over het naleven van verplichtingen.

---

<sup>26</sup> Elektronische aanvraag WWB: digitale aanvraag van een bijstandsuitkering.

<sup>27</sup> Maat waarin de klanttevredenheid wordt uitgedrukt.



De rapportage 'Iedereen aan de slag' is diverse malen gebruikt. De aanbiedingsbrief aan de Kamer maakt melding van de weerstand onder WWB'ers tegen werk via een uitzendbureau en de 'drang en dwang'-problematiek. Uit het onderzoek bleek dat ongeveer de helft van de mensen in de bijstand geen drang of dwang ervaart om werk te zoeken, terwijl ze geen ontheffing van de arbeidsplicht hebben. Daarnaast is de rapportage gebruikt voor onder andere een brief aan de Kamer over de netto effectiviteit van re-integratie, het Kamerdebat over handhaving, de begrotingsbehandeling SZW en het 'Sporboekje handhavingaanpak WWB 2012', uitgebracht door Divosa.

## 4.8 Overige taken

### Rechtmatigheid uitvoering WWB

De Inspectie SZW onderzocht, aan de hand van de controleverklaringen en accountantsverslagen van bevindingen bij de gemeentelijke jaarrekeningen, bij de 418 gemeenten de rechtmatigheid van de uitvoering van de WWB in 2011. In geval van een anders dan goedkeurende controleverklaring bij een gemeentelijke jaarrekening onderzoekt de Inspectie of dit mede veroorzaakt is door de uitvoering van de WWB.

- Bij 1 gemeente was sprake van een verklaring met beperking.
- Bij 9 gemeenten waren er bij de uitvoering van de WWB rechtmatigheidsfouten groter dan 1%, dan wel onzekerheden groter dan 3% van de som van de budgetten die zijn toegekend aan een gemeente.

De gerapporteerde fouten en onzekerheden van alle 418 gemeenten samen bleven binnen de gestelde normen. Aandachtspunten zijn wel het verbeteren van de (rechtmatige) uitvoering van de WWB en de waardering van (dubieuze) debiteuren sociale zaken.

Een onderdeel van de WWB is de Aanvullende Inkomensvoorziening Ouderen (AIO) die wordt uitgevoerd door de SVB. De Inspectie stelde in 2012 in haar onderzoek naar de rechtmatigheid van de AIO over 2010 en 2011 vast dat er bij de uitvoering van de AIO fouten zijn gemaakt die groter zijn dan 1% van de verantwoorde uitkeringslasten AIO en onzekerheden groter dan 3% van de verantwoorde uitkeringslasten AIO. In het derde kwartaal 2012 is hierover in een bestuurlijk overleg tussen SZW en SVB gesproken. SVB heeft een herstelplan voor de AIO opgesteld.

### Incidenteel aanvullende uitkeringen (IAU)

De Inspectie SZW rapporteerde over de uitvoering van de WWB aan de minister van SZW en op verzoek ook aan de Toetsingscommissie WWB voor hun beoordeling van de gemeentelijke aanvragen voor de incidenteel aanvullende uitkeringen WWB. De Inspectie rapporteerde over de rechtmatigheid van de uitvoering van de WWB (artikel 69, lid 1) van 283 gemeenten.

Vier gemeenten voldeden niet aan de eisen van rechtmatige uitvoering van de WWB. De Inspectie beoordeelde het beleid, de uitvoering en de sturing bij 46 gemeenten, waarvan 44 groter dan 40.000 inwoners:

- Bij 29 gemeenten kwam de Inspectie tot een positief oordeel.
- Bij 17 gemeenten oordeelde de Inspectie dat het tekort van de gemeente deels werd veroorzaakt door beleid, uitvoering en/of sturing van de gemeente.

### Meerjarig aanvullende uitkering (MAU)

Op verzoek van de Toetsingscommissie WWB stelde de Inspectie SZW bij 22 gemeenten onderzoek in naar de mogelijke oorzaken van meerjarige tekorten op de uitvoering van de bijstandsuitkeringen WWB. Bij 7 gemeenten oordeelde de Inspectie dat de verbeterplannen van de gemeenten een goede basis vormen om de verwachte tekorten in de jaren 2012–2014 terug te dringen.

In 2012 beoordeelde de Inspectie op verzoek van de Toetsingscommissie WWB ook de voortgangsrapportages en verbeterplannen van 12 gemeenten. Aandachtspunten voor een aantal gemeenten waren bijvoorbeeld het herijken van het verbeterplan als gevolg van externe factoren zoals wetgeving, het aansluiten van de verantwoording op het verbeterplan, het inzicht geven in de financiële effecten van de door de gemeente benoemde maatregelen en het inzicht geven in de extra inspanning om de beoogde doelstellingen te realiseren.

### Handhaven inkomensgrens categoriale aanvullende inkomensondersteuning

Alle 418 gemeenten werkten mee aan een inventariserend onderzoek op verzoek van de staatssecretaris naar het naleven van de inkomensgrens voor categoriale bijzondere bijstand door gemeenten, de '110% norm'. De Inspectie stelde het volgende vast:

- Een grote meerderheid (359 van de 372) hanteert de toegestane grens van 110% of een lagere grens;
- 6 gemeenten maken gebruik van het overgangsrecht;
- 7 gemeenten hanteren een inkomensgrens die niet in overeenstemming is met artikel 35, lid 9 WWB.
- De toepassing van de langdurigheidtoeslag geeft eenzelfde beeld (412 van de 415). Slechts 3 gemeenten pasten hun beleid niet tijdig aan maar geven aan wel in overeenstemming met de nieuwe inkomensnormen te handelen.
- 291 gemeenten verstrekken aan hun inwoners een vergoeding voor de kosten van deelname aan maatschappelijk verkeer, waarbij geldt:
  - 253 gemeenten hanteren de wettelijke inkomensgrens;
  - 34 gemeenten hanteren een hogere grens die niet in overeenstemming is met de bepalingen van de WWB.
  - 2 gemeenten hanteren een doelgroepenbeleid en 2 gemeenten doen verstrekkingen in natura. Van deze gemeenten kan de Inspectie niet vaststellen of voldaan wordt aan de wettelijke inkomensnorm.
  - 16 gemeenten verstrekken de vergoeding voor de kosten aan de deelname maatschappelijk verkeer in de vorm van geld, zonder dat de ontvanger verantwoording over de besteding hoeft af te leggen. Dit is niet in overeenstemming met geldende bepalingen.

### Resultaten verantwoordingsgericht onderzoek zelfstandige bestuursorganen

De Inspectie onderzoekt jaarlijks of de jaarverslagen en de jaarrekeningen van UWV, SVB, BKWI en het Inlichtingenbureau aan de SUWI-eisen voldoen. Ook gaat de Inspectie na of de (interne) accountantscontrole daarop en de ICT-onderzoeken adequaat zijn opgezet en uitgevoerd. Het onderzoek richtte zich over 2012 vooral op de informatie over de (financiële) rechtmatigheid van de uitkeringsverstrekking, de doelmatigheid, de totstandkoming van de niet-financiële informatie (NFI), de geautomatiseerde gegevensverwerking en beveiliging Suwinet (ICT), de naleving van Europese aanbestedingsregels en de Wet Openbaarmaking uit Publieke middelen gefinancierde Topinkomens (WOPT).

De Inspectie heeft vastgesteld dat alle jaarverslagen en jaarrekeningen de informatie verschaffen die op grond van de SUWI-regelgeving wordt verlangd. In alle gevallen is de jaarrekening voorzien van een goedkeurende controleverklaring en een Verslag van Bevindingen van een accountant en zijn oordelen toegevoegd van een EDP-auditor.

UWV en SVB verantwoordden zich over de mate waarin de verstrekte uitkeringen aan wet- en regelgeving voldoen. De toegestane tolerantie is dat 1% van de uitgaven onrechtmatig mag zijn. De Inspectie vindt het positief dat UWV in 2012 met een percentage financiële fouten in de uitkeringsverstrekking van alle wetten samen van 0,9% voor het tweede jaar sinds de invoering van de rechtmatigheidsverklaring, de algemene rechtmatigheidsnorm van 99% heeft gehaald (2011: 0,9%), exclusief recente onzekerheden van 0,1% (2011: 0,0%).

Een kanttekening die de Inspectie hierbij plaatst is in hoeverre UWV de toereikendheid van het beleid Misbruik en Oneigenlijk gebruik (M&O) in deze uitspraak heeft meegewogen. Voor het jaar 2013 verwacht de Inspectie dat UWV zich expliciet verantwoordt over de toereikendheid van het beleid M&O en de accountant van UWV zich uitspreekt in het Verslag van Bevindingen over de toereikendheid van de verantwoording M&O. Ondanks het feit dat UWV voldoet aan de rechtmatigheidsnorm voor alle wetten, wordt voor de wetsuitvoeringen WW, ZW, TW en WAZO de tolerantie van 1% nog overschreden.

Het percentage van de financiële fouten in de uitkeringsverstrekking van alle wetten die de SVB uitvoert, bedraagt over 2012 0,088% (2011: 0,024%), exclusief recente onzekerheden van 0,059% (2011: 0,007%). Voor de TOG en AIO wordt de tolerantie van 1% nog overschreden, waarbij de AIO binnen de met het ministerie van SZW voor 2012 overeengekomen 2% blijft.

De Inspectie heeft vastgesteld dat de SUWI-organisaties in het jaarverslag verantwoording afleggen over de doelmatigheid van het beheer en de organisatie. De accountants hebben de totstandkoming van deze informatie positief beoordeeld en hierover gerapporteerd in het Verslag van Bevindingen. De Inspectie stelt vast dat de SUWI-organisaties en hun accountants aan de gestelde eisen hebben voldaan. De Inspectie constateert dat BKWI zich kan verbeteren door het normenkader aan te passen aan de actuele situatie, waardoor de prestaties meer expliciet worden gekoppeld aan de doelstellingen.

De SUWI-organisaties verantwoorden zich in het jaarverslag over de totstandkoming van de niet-financiële informatie, zoals de overeengekomen prestatie-indicatoren, kengetallen en VBTB-informatie. De accountants hebben de totstandkoming van de niet-financiële informatie beoordeeld en hierbij een oordeel afgegeven. De Inspectie constateert dat UWV de verbeterpunten uit 2011 in 2012 grotendeels heeft ingevoerd en dat het tot stand komen van niet-financiële informatie voor nagenoeg alle indicatoren voldoet aan de SUWI-normen. Ook SVB voldoet aan de SUWI-normen. Bij BKWI ontbreekt, evenals in 2011, het voorgeschreven oordeel over de ordelijke, controleerbare en deugdelijke totstandkoming. BKWI kan zich verbeteren door het normenkader volledig te laten aansluiten op de feitelijke situatie binnen BKWI. Bij het Inlichtingenbureau constateert de Inspectie dat de totstandkoming van de niet-financiële informatie op onderdelen nog verbetering behoeft.

Met betrekking tot de continuïteit en betrouwbaarheid van de informatiesystemen (ICT) geven de jaarverslagen inzicht in de stand van zaken en verbetermaatregelen op ICT-gebied en de beveiliging van Suwinet. De Inspectie constateert dat UWV er niet altijd in slaagt de met de ICT beoogde doelstellingen en planningen te realiseren, mede onder druk van de wijzigingen in wet- en regelgeving in combinatie met bezuinigingen. Verder constateert de Inspectie dat het autorisatiebeheer gedurende een aantal jaren nog niet helemaal op orde is. Ook bij de doorontwikkeling van de Polisadministratie constateert de Inspectie stagnatie. Bij SVB zijn enkele punten die nog steeds de aandacht vragen, dit betreft onder andere de beheersing van het testen, de kwaliteitsborging bij systeemontwikkeling, de beheersing van continuïteit en uitwijk en het monitoren van security incidenten. BKWI heeft in 2012 weliswaar een aantal verbeteringen doorgevoerd, maar er is nog een aantal onderwerpen dat aanpassing en aanvulling behoeft. Ook bij het Inlichtingenbureau constateert de Inspectie dat een aantal verbetermaatregelen getroffen moet worden.

De Inspectie heeft vastgesteld dat de Rapportage Grote ICT-projecten in het jaarverslag van UWV en SVB ordelijk, controleerbaar en deugdelijk tot stand is gekomen.

UWV en SVB hebben in opdracht van het ministerie BZK de DigiD-beveiligingstoets uitgevoerd. Voor beide organisaties geldt dat niet op alle punten wordt voldaan aan de norm. Beide organisaties hebben een plan van aanpak opgesteld om de gesignaleerde punten op te heffen.

Gezien de rol die BKWI vervult in de SUWI-keten mogen de SUWI-organisaties verwachten dat het stelsel van maatregelen en procedures gericht op een adequaat functioneren van de beveiliging en privacy en de governance daarover, optimaal zijn en bij voortduring functioneren en up-to-date zijn. Stappen om in 2012 te komen tot verbetering, mede ondersteund door een herziening van de Verantwoordingsrichtlijn Suwinet, hebben niet geleid tot het gewenste resultaat. De Inspectie is van mening dat BKWI in samenwerking met de SUWI-organisaties een Risicoanalyse en een Plan van Aanpak hiervoor moet uitwerken.

De SUWI-organisaties verantwoordden zich over het algemeen adequaat in het jaarverslag over de naleving van de Europese aanbestedingsregels, met uitzondering van SVB, waar de accountant van SVB in haar Verslag van Bevindingen hierop ingaat. De Inspectie stelt vast dat de accountantscontrole op de naleving van de regels in het algemeen adequaat is, de onrechtmatigheid in beeld wordt gebracht en meegewogen en de accountant hier in het Verslag van Bevindingen veelal uitgebreid op ingaat. Aandachtspunten voor de uitvoering en controle zijn de kwaliteit van de contractenregisters (UWV, SVB, BKWI), het opstellen van een meerjarige inkoopanalyse (Inlichtingenbureau) en het tijdig (nieuw) aanbesteden (UWV, SVB, BKWI).

De Inspectie heeft vastgesteld dat UWV, SVB, BKWI en Inlichtingenbureau zich in hun jaarverslag adequaat hebben verantwoord over de WOPT. Bij UWV, SVB, BKWI en Inlichtingenbureau heeft de accountant de WOPT in zijn controle betrokken. Alle accountants hebben adequaat over de WOPT gerapporteerd in hun controleverklaring en Verslag van Bevindingen, met uitzondering van de accountant van het Inlichtingenbureau die vanwege het vervallen van het wettelijke voorschrift niet meer heeft gerapporteerd.

#### Veranderprogramma Sociale Verzekeringsbank (SVB Tien)

De Inspectie SZW rapporteerde in een tussenrapportage aan de minister over een aantal ontwikkelingen binnen het veranderprogramma waarvan de SVB de gevolgen voor de SVB en haar projecten in kaart zou moeten brengen. Het gaat om doorontwikkeling van (delen van) het programma na 2013 en noodzakelijke (aanvullende) verbetermaatregelen voor het transitieproces van de IT-organisatie, waaronder het sturen op de beschikbaarheid van IT-deskundigheid en de financiering van het geschatte maximale dekkingstekort uit eigen middelen.





# 5 Organisatie, mensen en middelen

## 5.1 Inleiding

In dit hoofdstuk staat de ontwikkeling van de organisatie centraal op het gebied van de vier luiken *organisatieontwikkeling*, *personeelsbeleid en -ontwikkeling*, *informatievoorziening* en *financiën*. Hoe geeft de Inspectie hieraan vorm om de gewenste inhoudelijke effecten te kunnen bereiken?

- De Inspectie besteedt via de agenda 'Doorontwikkeling' extra aandacht aan de *organisatieontwikkeling*.
- Bij *personeelsbeleid en -ontwikkeling* gaat het om onderwerpen als flexibele inzet van capaciteit en faciliteren van inspecteurs om meer 'zware gevallen' te inspecteren.
- Bij *informatievoorziening* gaat het onder meer om het mogelijk maken van bestandskoppelingen om risicovolle bedrijven en notoire overtreders te kunnen detecteren.
- Bij *financiën* gaat het om het (inspectiebreed) flexibel kunnen inzetten van budgetten en wellicht de beweging naar een volledige baten/lastendienst.

## 5.2 Organisatieontwikkeling

De Inspectie heeft een agenda 'Doorontwikkeling' met een tiental thema's benoemd die helpen om 'één inspectie, meer effect' waar te maken. Thema's zijn onder andere risicoanalyse, signalering en effectmeting, samenwerking, leiderschap, flexibilisering, resultaatgerichtheid en positionering. De thema's risicoanalyse, signalering en effectmeting kwamen in hoofdstuk 1, paragraaf 4 al aan bod. Bij de andere vier thema's gaat het om:

### Samenwerking

In het najaar waren er bijeenkomsten over samenwerking binnen de Inspectie. Daar werd zichtbaar wanneer samenwerking loont. Vervolgacties zijn bijvoorbeeld stimuleren van het netwerken binnen de Inspectie, en sturen op samenwerking over de directiegrenzen heen om patronen te doorbreken. In 2012 zijn diverse projecten gestart waarin meerdere disciplines binnen de Inspectie samenwerken aan één project (Aanpak malafide uitzendbureaus, Asbest).

### Leiderschap

Alle leidinggevendenden kwamen in 2012 een aantal maal bij elkaar om aan de hand van de inhoud van het werk invulling te geven aan een gedeelde visie op leiderschap binnen de Inspectie. Uitgangspunt hierbij is de SZW-brede leiderschapvisie. In september stond de invoering van de Wet aanscherping handhaving en sanctiebeleid SZW-wetgeving centraal.

### Flexibilisering

De Inspectie SZW streeft ernaar om haar mensen en middelen op basis van risicoanalyse daar in te zetten waar dat het meest effect sorteert. Om de flexibele inzet van mensen beter te ondersteunen zijn verschillende instrumenten geharmoniseerd. Tevens is er gekeken welke mogelijkheden er zijn om de flexibele inzet van medewerkers te bevorderen. In 2013 wordt dit in overleg met de medezeggenschap verder uitgewerkt.

### Resultaatgerichtheid

In 2012 heeft de Inspectie haar productportfolio met de daarbij behorende productspecificaties en prestatie-indicatoren vastgesteld. De productportfolio is met ingang van 2013 de basis voor de programmering (jaarplan) en de sturing binnen de Inspectie. In de productportfolio is gekozen voor integrale producten: ze kunnen diverse activiteiten omvatten zoals bedrijfsbezoeken, maar ook handhavingscommunicatie en interventies op sector(branche)niveau.



## 5.3 Personeelsbeleid en personeelsontwikkeling

In 2012 is veel energie gestoken in het harmoniseren van de HRM-instrumenten binnen de diverse onderdelen van de Inspectie. Zo is er uniformering aangebracht in de processen van werving en selectie, het voeren van manager-medewerkgesprekken, het verrichten van de P(ersoneels)schouw en het toekennen van bijzondere beloningen. Ten slotte zijn de opleidingseisen per functie geüniformeerd en is geïnvesteerd in het ontwikkelen van leerlijnen voor de verschillende functies binnen de Inspectie.

Overheidsbreed is het faciliteren van de interne arbeidsmarkt actueel en het invoeren van een Compacte Rijksdienst. Daarvoor is niet alleen harmonisering van alle HRM-instrumenten, vergoedingen en faciliteiten noodzakelijk; er zijn ook aanpassingen nodig om flexibiliteit te bereiken tussen zowel directies als onderdelen van de Rijksdienst. In 2012 zijn op deze terreinen forse stappen gezet door de ontwikkeling van een functiegebouw Rijk met rijksbrede functiebeschrijvingen. Ook alle medewerkers van de Inspectie hebben een rijksbrede functie en bijbehorende functienaam en -beschrijving gekregen. Leidinggevenden voerden met circa 80% van de medewerkers 'manager-medewerkgesprekken'.

De betrokken Sociaal Medische Teams bespreken periodiek de ontwikkelingen met betrekking tot het ziekteverzuim, zowel op Inspectieniveau, als bij de verschillende directies en teams. Een Sociaal Medisch Team bestaat uit betrokken leidinggevende(n), bedrijfsarts en bedrijfsmaatschappelijk werker. In 2012 was er in deze gesprekken met name aandacht voor het langdurig ziekteverzuim. Uit een analyse blijkt dat tweederde van het langdurig ziekteverzuim niet arbeidsgerelateerd is.

Daarnaast was er aandacht voor het kortdurend ziekteverzuim. Dat lag in 2012 bij de Inspectie op 4,6% en daarmee 0,5% boven de Verbaannorm (4,1%). Terugbrengen hiervan blijft een punt van aandacht voor 2013.

### 5.3.1 Formatie

De formatie van de Inspectie ziet er op 1 januari 2012 als volgt uit:

	W&I	Opsporing	AMF	MHC	Arbo	APS	I&I	IG-team	Totaal
Formatie per 1 januari 2012	62 <sup>*)</sup>	227 <sup>**)</sup>	226	47	332	109 <sup>*)</sup>	178	5	1.186

<sup>\*)</sup> Met inbegrip van 6 fte bij W&I en 1 fte bij APS die m.i.v. 1 mei 2012 zijn overgekomen van de Auditdienst van SZW.

<sup>\*\*)</sup> Oorspronkelijk 236 fte, maar hierop is conform een besluit van de IG in september 2012 alsnog 9 fte in mindering gebracht als gevolg van het ontbreken van financiële dekking hiervoor.

### 5.3.2 Personele taakstelling: gevolgen voor Inspectie SZW

De bijdrage van de Inspectie SZW aan de financiële taakstelling van het ministerie van SZW als gevolg van Rutte I bedraagt per 1 januari 2015 € 11,2 miljoen op het personeelsbudget. De taakstelling van de Inspectie voor de periode 2012–2015 bestaat uit 160 fte. Deze reductie is opgesplitst in een deel dat resulteert uit de takenanalyse (86 fte), een deel dat samenhangt met algemene maatregelen (41 fte) en een generiek deel, de zogenaamde efficiency-taakstelling (33 fte). De uitkomsten van de 'versnelde risicoanalyse' uit begin 2011 en de oriëntatie op efficiencyverbetering in het primair proces leiden tot een te realiseren besparing van 160 fte in 2015.

### Formatieontwikkeling Inspectie SZW 2012 – 2015 (in fte)

	1 januari 2012	2012	2013	2014	2015	Eind 2015
Totaal	1.186 <sup>*)</sup>					1.032,5
Uitbreiding formatie m.i.v. 2013 a.g.v. Wa&h SZW-wetgeving	19					
Overheveling eenheid Personeelsontwikkeling m.i.v. 1 januari 2013 van I&I/SPOK naar Bedrijfsvoering/Academie	-/- 12,5					
Cumulatieve taakstelling**)		8,9	82,3	131,4	160,0	

<sup>\*)</sup> Inclusief 7 fte op 1 mei 2012 overgekomen van de Auditdienst van SZW.

<sup>\*\*)</sup> Er zijn mogelijkheden om het ritme van de taakstelling meer te laten aansluiten op het ritme van de natuurlijke uitstroom van 65-plussers.

### Bezetting

Eind 2012 bedroeg de bezetting van de Inspectie 1.114 fte, waarmee ruimschoots is voldaan aan de taakstelling voor 2012. Per 31 december 2012 waren er 18 herplaatsingskandidaten (voor afgerond 15 fte). Het merendeel hiervan is nog afkomstig uit een reorganisatie van de binnendienst van de voormalige Arbeidsinspectie in 2010/2011. Uit een analyse naar de personele ontwikkeling heeft de inspecteur-generaal geconcludeerd tot 2016 zeer terughoudend te moeten omgaan met het vervullen van vacatures. De uitbreiding in formatie als gevolg van de activiteiten in het kader van de Wet aanscherping handhaving en sanctiebeleid SZW-wetgeving en de werving van tijdelijke medewerkers voor het pgb-fraudeproject staan hier los van.

De bezetting van de Inspectie ziet er eind 2012 in vergelijking met eind 2011 als volgt uit:

Bezettingsoverzicht in fte aan het eind van	2011	2012
<b>Inspecteurs, Rechercheurs en Onderzoekers</b>		
- Arbo	203	221
- MHC	35	39
- AMF	176	187
- Opsporing	204	174
- Werk en Inkomen	39	43
<b>Totaal</b>	<b>657</b>	<b>664</b>
<b>Aantal bij primair proces betrokken medewerkers</b> (projectleiders, projectsecretarissen, analisten, medewerkers Expertise- centrum, medewerkers BDI)	192	175
<b>Overige medewerkers</b> (waaronder management, managementondersteuning, medewerkers planning & control, ICT, beleidsondersteuning en communicatie)	287	275
<b>Totaal generaal</b>	<b>1.136</b>	<b>1.114</b>

## 5.4 Informatievoorziening

In 2012 is een platform ingesteld om de informatiebehoefte bij de Inspectie te bepalen. Verder ontplooiden de Inspectie activiteiten om samen met andere inspectie- en opsporingsdiensten de informatievoorziening verder te ontwikkelen en te beheren en uitwisseling van informatie te faciliteren. Het systeem van 'inspectieviews' dat het mogelijk maakt om resultaten van inspecties onderling uit te wisselen is verder ontwikkeld onder auspiciën van de Inspectieraad. Als gevolg hiervan was er in 2012 bij de Inspectie weinig ruimte voor vernieuwing. Zo heeft vooral de invoering van de Wet Aanscherping handhaving en sanctiebeleid SWZ-wetgeving tot veel aanpassingen geleid in de bestaande systemen.

In 2012 is een inspectiebrede autorisatieprocedure vastgesteld en zijn de rechten op externe bronnen en applicaties op functieniveau vastgelegd in een autorisatiematrix.

Eind vorig jaar heeft de Auditdienst Rijk een audit uitgevoerd naar de informatiebeveiliging bij de directies. Daaruit blijkt dat de informatiebeveiliging op orde is, maar dat voor enkele kritische systemen actualisatie van de risicoanalyses nodig is. Deze analyses zullen in 2013 plaatsvinden.

Binnen de gehele Inspectie is in 2012 DIWI in gebruik genomen als archiveringssysteem. Het systeem is ook geschikt om vanuit verschillende onderdelen van de Inspectie samen te werken aan documenten zoals rapportages. Ten slotte fungeert dit systeem ook als digitale kennisbank binnen de Inspectie.

Het werk van de directie Opsporing stelt hoge eisen aan de ICT-beveiliging. In 2012 is de Digitale Werkplek Rijksoverheid (DWR) op de laptops bij de directie Opsporing ingevoerd. Momenteel loopt een traject om het platform IT Opsporing te vernieuwen, te verhuizen en eventueel uit te besteden.

## 5.5 Financiën

### 5.5.1 Uitgaven

Onderstaand overzicht schetst de ontwikkeling van uitgaven van 2010 tot en met 2012.

#### Gerealiseerde uitgaven (bedragen x € miljoen)

Directie	2010	2011	2012 (**)
Arbeidsomstandigheden (*)	35,2	31,7	24,8
Arbeidsmarktfraude (*)	18,1	17,7	16,3
Major Hazard Control (*)	7,9	6,9	4,0
Opsporing	28,0	25,3	16,7
Werk en Inkomen (***)	13,0	9,6	8,2
Analyse, Programmering en Signalering			11,2
Inspectieondersteuning & Informatiehuishouding			16,1
Totaal	102,2	91,2	97,3

(\*) In 2010 en 2011 zijn een aantal centrale posten niet aan individuele directies toegerekend, waaronder ICT, huisvesting, handhavingsbudget en materieel centraal IG, concern AI en AI algemeen.

(\*\*) De jaren tot en met 2011 zijn niet vergelijkbaar met de situatie van 2012 vanwege de organisatie-wijziging, waarbij Inspectieondersteuning en Informatiehuishouding en Analyse, Programmering en Signalering zijn gecentraliseerd voor de gehele Inspectie.

(\*\*\*) Werk en Inkomen is een baten/lastendienst en daarom betreft het hier gerealiseerde kosten in plaats van uitgaven. In 2012 zijn de kosten gecorrigeerd voor dat deel van de voormalige Inspectie Werk en Inkomen, dat naar de directies APS en I&I is overgeheveld. Dit ter voorkoming van dubbele verantwoording (€ 1,7 miljoen en € 0,5 miljoen).

De uitgaven van 2012 van € 97,3 miljoen bestaan voor € 83,7 miljoen uit personele uitgaven en voor € 13,6 miljoen uit materiële uitgaven.

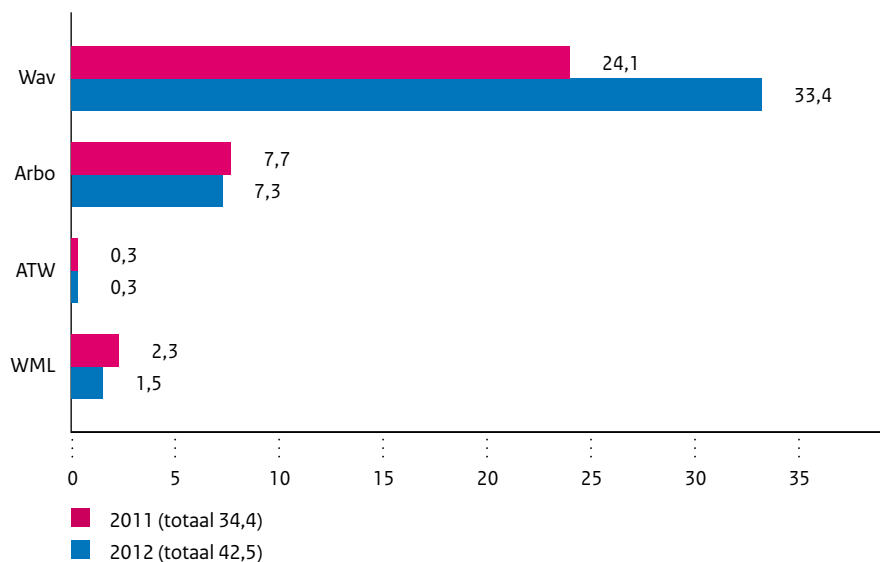
### 5.5.2 Ontvangsten

Waar het aantal in 2012 opgelegde boetes ten opzichte van 2011 iets is afgenomen, is het totaal opgelegde boetebedrag in 2012 fors gestegen (23,6%) ten opzichte van 2011. Deze toename is veroorzaakt door een hoger opgelegd boetebedrag bij de Wav in 2012; het gemiddeld boetebedrag per beschikking bij deze wet steeg van circa € 12.000 in 2011 tot € 17.500 in 2012. Dit is een toename van 45%. Dit komt met name door een aantal boetebeschikkingen met een groot aantal illegaal tewerkgestelde werknemers waarbij meerdere rechtspersonen waren betrokken.

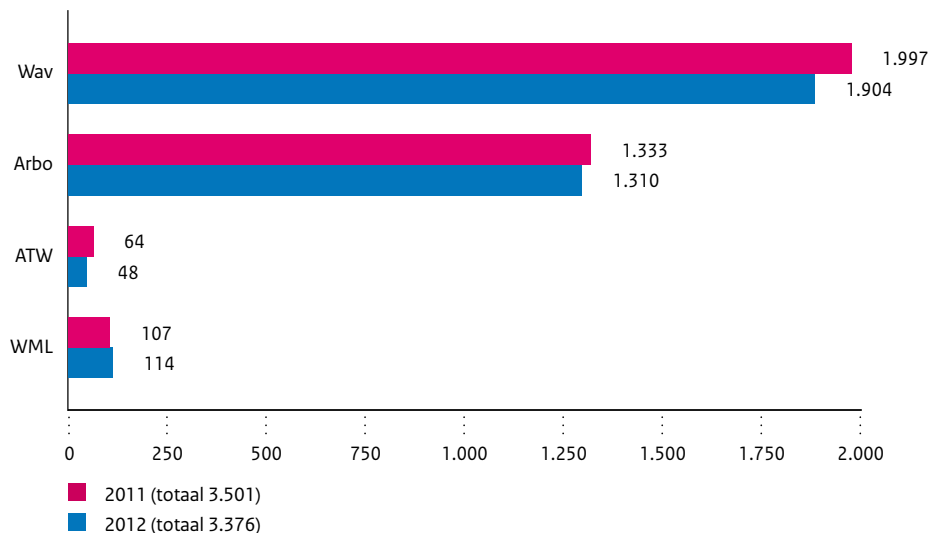
Onderstaand overzicht schetst de ontwikkeling van de opgelegde bestuurlijke boetes in 2011 en 2012.

#### Opgelegde Bestuurlijke boetes

Opgelegd bestuurlijk boetebedrag (bedragen x € miljoen)



#### Aantal opgelegde bestuurlijke boetes



In 2012 heeft de afdeling Boete, Dwangsom en Inning (BDI) in totaal 3.885 boeterapporten ontvangen van de operationele directies. In totaal heeft BDI in 2012 in 3.672 zaken een beslissing genomen. Aan het begin van 2012 bedroeg de werkvoorraad 798 boeterapporten. Door de grote, niet geprognosticeerde, toestroom van rapporten in 2012 is de werkvoorraad opgelopen tot 1.011 boeterapporten aan het eind van 2012.

Voor diverse openstaande vorderingen heeft de Inspectie afbetalingsregelingen getroffen, die zich over meerdere jaren uitstrekken. Het resultaat van de inning van de boetes per 31 december 2012 ziet er cumulatief als volgt uit:

**Vorderingenverloop (in miljoenen €)**

	<b>Ingestelde vordering (+)</b>	<b>Waarvan geïnd (-)</b>	<b>Oninbaar* (-)</b>	<b>Saldo openstaande vordering</b>
2012	42,5	17,5 (41,2%)	1,4	23,6
2011	34,4	19,9 (57,8%)	4,4	10,1
2010	42,6	26,0 (61,0%)	9,9	6,7
2009	41,1	29,9 (72,7%)	8,0	3,2
2008	47,1	31,2 (66,2%)	11,5	4,4
2007	55,3	32,2 (58,2%)	19,8	3,3
<b>Totaal</b>	<b>263,0</b>	<b>156,7 (59,6%)</b>	<b>55,0</b>	<b>51,3</b>

<sup>\*)</sup> Dit betreft zowel intrekking van vordering na bezwaar of beroeptraject, als intrekking van vordering omdat er geen verhaal mogelijk is door bijvoorbeeld faillissement, onvindbare werkgever.



# Bijlage

**Tabel 1 | Inspectieprojecten 2012 in sectoren**

Sector/branche	Uitgevoerd inspectieproject
• Bouwnijverheid	<ul style="list-style-type: none"> <li>• Bouwlocaties</li> <li>• Fysieke belasting</li> <li>• Rijksgebouwendienst</li> <li>• Bedrijven in beeld 2012</li> <li>• Bouwactie voorjaar</li> <li>• Bouwactie najaar</li> <li>• Bouw en verontreinigde grond</li> </ul>
• Hout-, timmer- en meubelindustrie en bouwmaterialen	<ul style="list-style-type: none"> <li>• Hout-, timmer- en meubelindustrie</li> <li>• Bouwmaterialen</li> </ul>
• Aardolie, chemie, farmacie, kunststof en rubber	<ul style="list-style-type: none"> <li>• Procesveiligheid</li> <li>• Project Onderhoudsstops</li> </ul>
• Metaal	<ul style="list-style-type: none"> <li>• Oppervlaktebewerking</li> <li>• Machines en apparaten</li> </ul>
• Transport en logistiek	<ul style="list-style-type: none"> <li>• Veiligheid interne logistiek</li> <li>• Opslag en fjndistributie</li> </ul>
• Gezondheidszorg	<ul style="list-style-type: none"> <li>• Jeugdzorg 2012</li> <li>• VVT 2012</li> <li>• Gehandicaptenzorg 2012</li> <li>• Incidenten en signalen PSA 2012</li> </ul>
• Overheidsdiensten	<ul style="list-style-type: none"> <li>• Overheid Buitendiensten</li> <li>• Overheid A&amp;G vervolginginspecties</li> <li>• Overheid IND, reclassering</li> </ul>
• Sociale Werkvoorziening	<ul style="list-style-type: none"> <li>• Sociale werkvoorziening bedrijven</li> </ul>
• Afval- en milieudienstverlening	<ul style="list-style-type: none"> <li>• Mobiele brekers</li> </ul>
• Asbest	<ul style="list-style-type: none"> <li>• Asbestmeldingen</li> <li>• Asbest niet-nalevers locatiecontrole</li> <li>• Asbest niet-nalevers vestigingscontrole</li> </ul>
• Mobiliteit	<ul style="list-style-type: none"> <li>• Bandenkooien</li> <li>• Vinger aan de pols</li> </ul>
• Vlees- en zoetwaren	<ul style="list-style-type: none"> <li>• Bakkerijen en Zoetwaren 2012</li> </ul>
• Onderwijs	<ul style="list-style-type: none"> <li>• Praktijklokalen</li> </ul>
• Glastuinbouw	<ul style="list-style-type: none"> <li>• Glastuinbouw</li> </ul>
• Productveiligheid en certificering	<ul style="list-style-type: none"> <li>• Markttoezicht</li> <li>• REACH (over gevaarlijke stoffen)</li> <li>• Toezicht op cki's</li> </ul>



**Tabel 2 | Aantal zaken en interventies n.a.v. projecten in de prioritaire sectoren met complexe risico's**

SBI sector	Aantal zaken 2010	HH% 2010	Aantal Zaken 2011	HH% 2011	Aantal Zaken 2012	HH% 2012
ACKR	419	43%	169	66%	276	66%
Bouw algemeen	4.223	71%	3.640	73%	3.872	69%
Bouw GWW	621	61%	479	65%	473	63%
Zorg en Welzijn	685	42%	642	45%	537	66%
Metaal	1.449	65%	1.522	75%	1.499	71%
Transport en logistiek	599	41%	393	42%	769	44%
Asbestverwijdering	*	*	*	*	672	59%

\* Cijfers niet vergelijkbaar

**Tabel 3 | Aanvragen ontheffingen, onderzoek i.v.m. predicaaten**


	Aanvragen 2010	Aanvragen 2011	Aanvragen 2012	Onderzochte Zaken <sup>28</sup>
Aanvraag vertrouwensontheffing kunstkinderen (ATW)	175	175	199	184
Ad hoc aanvragen ontheffing kunstkinderen	507	538	568	517
Meldingen op basis van vertrouwensvergunning kunstkinderen	1.267	1.6949	1.731	4
Ontheffing permanente nachtarbeid	39	27	44	43
Andere ontheffingen van de arbeidstijdenwet	2	1	0	-
Ontheffing voor kranen en/of kraanmachinisten	91	94	96	93
Ontheffing van het liftenbesluit	20	28	27	27
Ontheffing voor werken aan installaties onder spanning	0	4	0	-
Ontheffing om te mogen werken met vluchtige organische stoffen	26	19	15	14
Ontheffing van lassen en werken met vuur op tankschepen	289	52	9	7
Predicaat Koninklijke/Hofleverancier	112	75	61	61

<sup>28</sup> Onderzoek is meestal administratief, soms ter plekke.

# Afkortingen

AID	Algemene Inspectiedienst	SVB	Sociale Verzekeringsbank
AIO	Aanvullende Inkomensvoorziening Ouderen	SZW	Ministerie van Sociale Zaken en Werkgelegenheid
AMF	Directie Arbeidsmarktfraude		
AMU	Aanpak malafide uitzendbureaus	SUWI	Structuur uitvoeringsorganisatie werk en inkomen
APS	Directie Analyse, Programmering en Signalering	TOG	Tegemoetkoming ouders van thuiswonende gehandicapte kinderen
Arbo	Directie Arbeidsomstandigheden	TW	Toeslagenwet
Arie	Aanvullende risico-inventarisatie & - evaluatie	UWV	Uitvoeringsinstelling Werknemersverzekeringen
ATEX	Atmosphères Explosives (EU-wetgeving inzake explosieve stoffen)	V&J	Ministerie van Veiligheid en Justitie
ATW	Arbeidstijdenwet	VNG	Vereniging Nederlandse Gemeenten
AVR	Arbeidsveiligheidsrapport	VWS	Ministerie van Volksgezondheid, Welzijn en Sport
BDI	Afdeling Boete, Dwangsom en Inning		
BOD	Bijzondere opsporingsdienst	Waadi	Wet allocatie arbeidskrachten door intermediairs
BKWI	Bureau Keteninformatisering Werk & Inkomen	WALVIS	Wet administratieve lastenverlichting in sociale verzekeringen
Brzo	Besluit Risico's Zware Ongevallen	Wav	Wet arbeid vreemdelingen
BZK	Ministerie van Binnenlandse Zaken en Koninkrijksrelaties	WAZO	Wet arbeid en zorg
CBS	Centraal Bureau voor de Statistiek	WEU	Wet eenmalige gegevensuitvraag werk en inkomen
Cki	Certificerende en keurende instelling	WIA	Wet werk en inkomen naar arbeidsvermogen
CIE	Criminele Inlichtingeneenheid	WGA	Regeling Werkhervatting gedeeltelijk arbeidsgeschikten
EER	Europese Economische Ruimte	WIJ	Wet investeren in jongeren
EU	Europese Unie	WML	Wet minimumloon en minimumvakantiebijslag
GIR	Gemeenschappelijke Inspectieruimte	WOPT	Wet Openbaarmaking uit Publieke middelen gefinancierde Topinkomens
I&I	Directie Informatiehuishouding en Inspectieondersteuning	WW	Werkloosheidswet
ILO	International Labour Organization	Wwnv	Wet werken naar vermogen
IND	Immigratie- en Naturalisatiedienst	WWB	Wet Werk en Bijstand
ILT	Inspectie Leefomgeving en Transport	ZW	Ziektewet
IT	Interventieteam	Zzp' er	Zelfstandige zonder personeel
IWI	Inspectie Werk en Inkomen		
KEW	Kernenergiewet		
KLPD	Korps Landelijke Politiediensten		
LAT-Brzo	Landelijk Regieteam Besluit Risico Zware Ongevallen		
MHC	Directie Major Hazard Control		
MOE-landen	Midden- en Oost-Europese landen		
NVWA	Nederlandse Voedsel- en Warenautoriteit		
OHSAS	Occupational Health and Safety Assessment Series		
OM	Openbaar Ministerie		
Pgb	Persoonsgebonden budget		
RI&E	Risico-inventarisatie & -evaluatie		
REACH	Registratie, evaluatie en autorisatie van chemische stoffen		
SCP	Sociaal en Cultureel Planbureau		
SIOD	Sociale Inlichtingen- en Opsporingsdienst		
SLIC	Senior Labour Inspectors Committee		
SNA	Stichting Normering Arbeid		
SNCU	Stichting Naleving Cao voor Uitzendkrachten		
SodM	Staatstoezicht op de Mijnen		





De Inspectie SZW maakt deel uit van  
het Ministerie van Sociale Zaken en Werkgelegenheid

Inspectie SZW  
Postbus 820 | 3500 AV Utrecht  
T 0800 51 51

[www.inspectieszw.nl](http://www.inspectieszw.nl)