

*Memorandum*

**Aan**  
Ministerie van Infrastructuur & Milieu

**Van**  
TNO

**Onderwerp**  
Ontwikkeling import en export oldtimers in 2012 en 2013

**Conclusies:**

- Door afschaffing van de MRB-vrijstelling van oldtimers in het Regeerakkoord Rutte II in het vooruitzicht te stellen zijn er nu – 1 jaar na afkondiging van de maatregel – 18.000 (bijna-)oldtimers minder in het wagenpark dan zonder deze aankondiging het geval zou zijn geweest. Dit komt door vermindering van de import en toename van de export en sloop van (bijna-)oldtimers.
- De import van (bijna-)oldtimers is na de vaststelling van het Regeerakkoord Rutte II in oktober 2012 sterk afgenomen. Voor diesel en LPG zelfs met ongeveer een factor 5.
- Als de afschaffing van de MRB-vrijstelling voor oldtimers niet in het Regeerakkoord Rutte II zou zijn opgenomen, dan zouden er in 2013 naar schatting 9000 extra (bijna-)oldtimers worden geïmporteerd, waarvan 5000 diesels.
- De uitstroom van diesel en LPG voertuigen ouder dan 24 jaar is na het Regeerakkoord Rutte II met respectievelijk 150% en 70% toegenomen. Over het totaal gesproken is de uitstroom van voertuigen ouder dan 24 jaar met 9500 voertuigen per jaar toegenomen.
- Binnen de uitstroom ligt de nadruk na het Regeerakkoord Rutte II vooral op voertuigen uit de periode 1975 – 1985 (27 tot 37 jaar oude auto's), terwijl deze voor het Regeerakkoord een relatief lage uitstroom hadden.

**Ontwikkeling import en export oldtimers in 2012 en 2013**

In dit memorandum van TNO wordt de stand van zaken samengevat wat betreft de import en export van oldtimers in 2012 en 2013. Doel is te illustreren wat het effect is geweest van de aanpassing van de oldtimerregeling per 1 januari 2012 naar aanleiding van de motie Van Vliet en van het Regeerakkoord Rutte II op de omvang van de vloot van oldtimers.

In het Regeerakkoord Rutte II van 29 oktober 2012 werd aangekondigd dat de vrijstelling van motorrijtuigenbelasting (MRB) voor voertuigen van 25 jaar en ouder met ingang van 1 januari 2014 zal worden afgeschaft. Dit volgde op de aanpassing van de MRB regeling voor oldtimers naar aanleiding van de motie Van Vliet, die 1 januari 2012 was ingegaan.

Op basis van RDW gegevens blijkt dat na oktober 2012 de import van bijna-oldtimers van 24 jaar en ouder sterk is afgenomen. Het niveau tussen januari en oktober 2012 ligt op 1000-1200 voertuigen per maand. Dit neemt af tot circa 400-

Van Mourik Broekmanweg 6  
2628 XE Delft  
Postbus 49  
2600 AA Delft

www.tno.nl

T +31 88 866 30 00  
F +31 88 866 30 10  
infodesk@tno.nl

**Datum**  
15 oktober 2013

**Onze referentie**  
<vnr-ext>

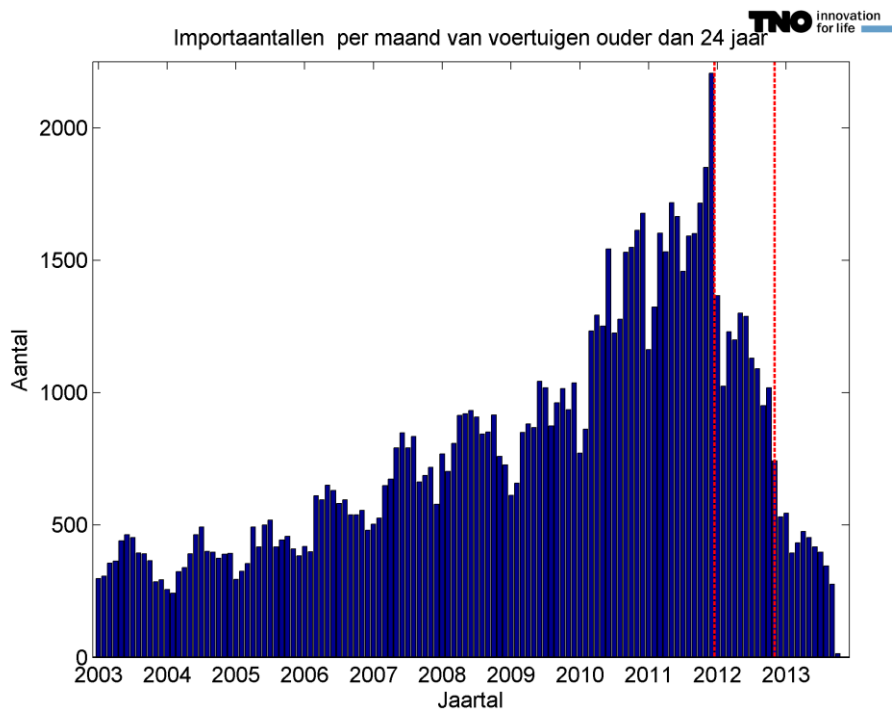
## Memorandum

500 voertuigen per maand in 2013. Op jaarbasis betekent dit een afname van 13.000 voertuigen in 2012 naar 5000 in 2013 (Figuur 1, Figuur 2 en Tabel 1).

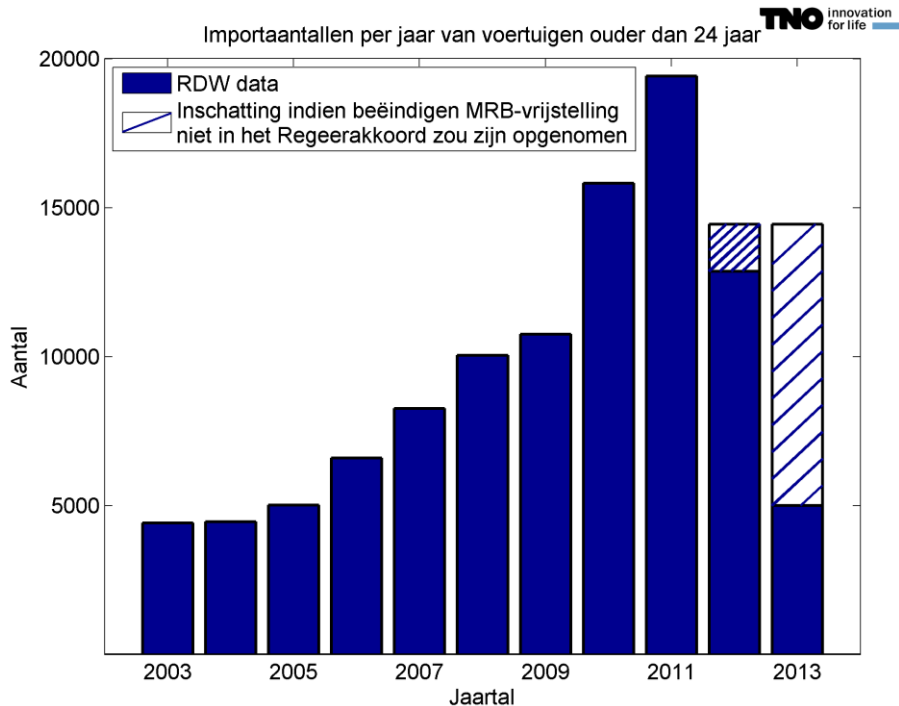
Van Mourik Broekmanweg 6  
2628 XE Delft  
Postbus 49  
2600 AA Delft

www.tno.nl

T +31 88 866 30 00  
F +31 88 866 30 10  
infodesk@tno.nl



**Figuur 1:** Aantal geïmporteerde voertuigen per maand die ten tijde van import ouder waren dan 24 jaar. De verticale lijnen geven respectievelijk de aanpassing van de MRB brandstoftoeslag maatregel voor oldtimers op 1 januari 2012 en het Regeerakkoord Rutte II van 29 oktober 2012. Na beide data is er een afname in de import.



**Datum**  
15 oktober 2013

**Onze referentie**  
<vnr-ext>

**Blad**  
3/7

**Figuur 2: Het aantal oldtimers dat jaarlijks geïmporteerd werd over de laatste 10 jaar. De resultaten voor 2013 zijn opgeschaald naar een geheel jaar. Na de piek in 2011 volgt er een afname in 2012. In 2013 volgt er na het Regeerakkoord van oktober 2012 een nog sterkere afname met een factor 4. De blauw gearceerde kolommen zijn inschattingen voor het niveau van de import op basis van de gegevens van januari tot oktober 2012 voor het geval dat afschaffing van de MRB vrijstelling voor oldtimers niet in het Regeerakkoord zou zijn opgenomen.**

Als de MRB vrijstelling niet was afgeschaft in het Regeerakkoord dan zouden er in 2013 naar schatting ruim 9000 meer oldtimers zijn geïmporteerd, waarvan 5000 diesels (zie Figuur 2). Hierbij is er vanuit gegaan dat het gemiddelde niveau van de import over de periode januari tot september 2012 representatief is voor de situatie zonder Regeerakkoord.

De afname na oktober 2012 is vooral het gevolg van een afname in de diesel en LPG import. De afname na het Regeerakkoord bedraagt ongeveer 80% (Figuur 3). Voor benzine oldtimers is de afname beduidend milder, maar nog steeds significant met 50% minder import in 2013 dan in 2012. De afname na oktober 2012 is significant groter dan de oorspronkelijke afname die na 1 januari 2012 optrad na de introductie van de brandstofoeslag. Er kan geconcludeerd worden dat de afname van de oldtimer import een direct gevolg is van de publicatie van het Regeerakkoord Rutte II.

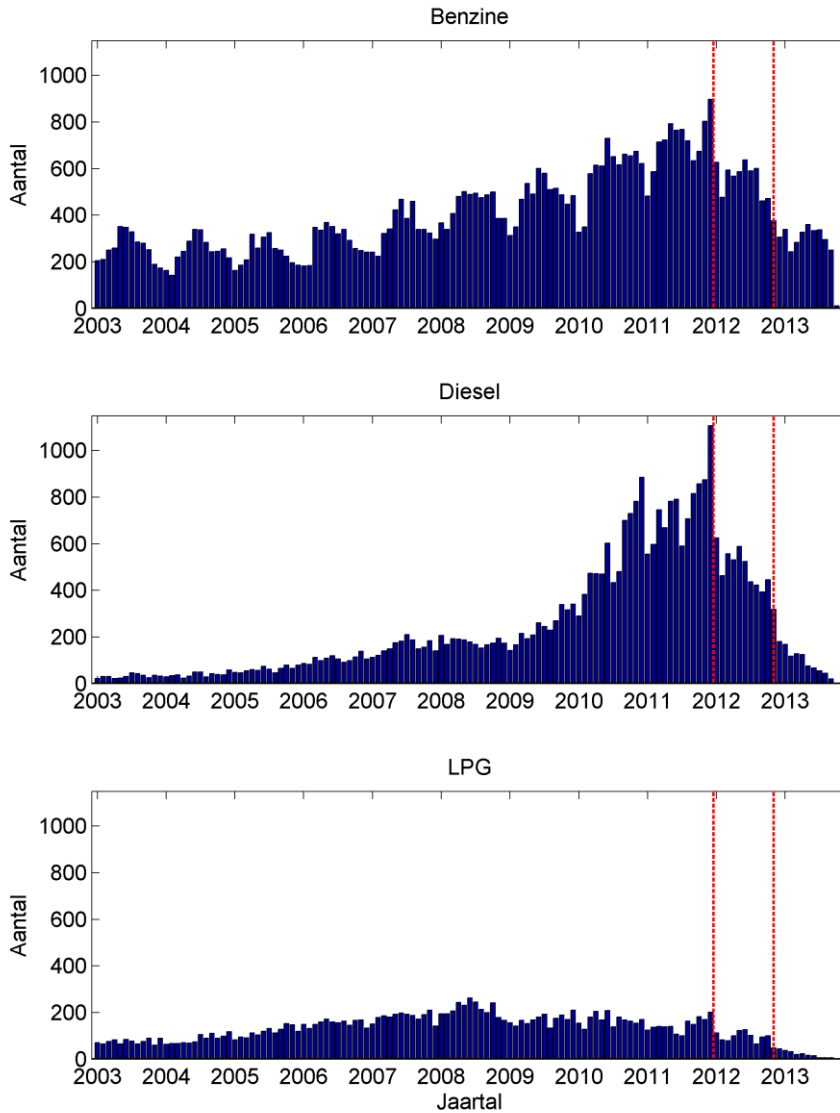
**Datum**  
15 oktober 2013

**Onze referentie**  
<vnr-ext>

**Blad**  
4/7

**TNO** innovation  
for life

Import aantallen per maand van voertuigen ouder dan 24 jaar



**Figuur 3: Aantallen geïmporteerde voertuigen die ten tijde van import 24 jaar of ouder waren. Er is een onderverdeling gemaakt naar de brandstoffen benzine, diesel en LPG. De rode verticale lijnen geven respectievelijk de aanpassing van de MRB maatregel voor oldtimers op 1 januari 2012 en het Regeerakkoord van 29 oktober 2012. Vooral de import van diesel en LPG voertuigen neemt sterk af na het bekend maken van het Regeerakkoord.**

**Datum**  
15 oktober 2013

**Onze referentie**  
<vnr-ext>

**Blad**  
5/7

**Tabel 1: Aantallen geïmporteerde voertuigen ouder dan 24 jaar. Voor 2013 zijn de importaantallen opgeschaald naar een volledig jaar.**

Jaartal	Benzine	Diesel	LPG	Totaal
2003	3137	375	905	4417
2004	2982	461	1021	4464
2005	2882	738	1397	5017
2006	3473	1265	1857	6595
2007	4169	1912	2182	8263
2008	5318	2154	2577	10.049
2009	5788	2929	2039	10.756
2010	7097	6707	2020	15.824
2011	8568	9096	1756	19.420
2012	6300	5491	1081	12.872
2013*	3715	1073	215	5003

De afschaffing van de MRB vrijstelling heeft ook gevolgen voor de uitstroom (export en sloop) van oldtimers. Met behulp van eerder bij de RDW opgevraagde gegevens is het oldtimerwagenpark te reconstrueren op 4 tijdstippen: september 2011, april 2012, september 2012 en oktober 2013. Door de verschillen tussen de oldtimerwagenparken op verschillende data te bekijken kan er een inschatting gemaakt worden hoe de uitstroom van oldtimers zich heeft ontwikkeld voor en na het Regeerakkoord.

Er is een significante toename van de export zichtbaar over de 3 periodes van 14.000 voertuigen per jaar in de periode september 2011 – april 2012 naar ruim 24.000 voertuigen per jaar in de periode september 2012 – oktober 2013 (Tabel 2). Dit is een groei van 67%.

**Tabel 2: Uitstroomaantallen van oldtimers bepaald voor drie recente periodes. De getallen zijn geschaald naar het aantal voertuigen per jaar. Er is een duidelijke toename van de export van diesels en LPG voertuigen zichtbaar na het Regeerakkoord van oktober 2012.**

	Sept. 2011 - April 2012	April – Sept. 2012	Sept. 2012 – Okt. 2013
<b>Benzine</b>	11.148	13.892	16.051
<b>Diesel</b>	1855	2226	5391
<b>LPG</b>	1396	1606	2663
<b>Totaal</b>	14.399	17.724	24.105

Over het gehele oldtimerwagenpark is de groei van de uitstroom voor het Regeerakkoord iets lager dan na het Regeerakkoord, met respectievelijk 23% en 36% groei ten opzichte van de voorgaande periode. Echter, de effecten op de individuele brandstoffen zijn groot. Voor diesels is er een oorspronkelijke groei van 20% voor het Regeerakkoord. Vervolgens neemt na het Regeerakkoord de

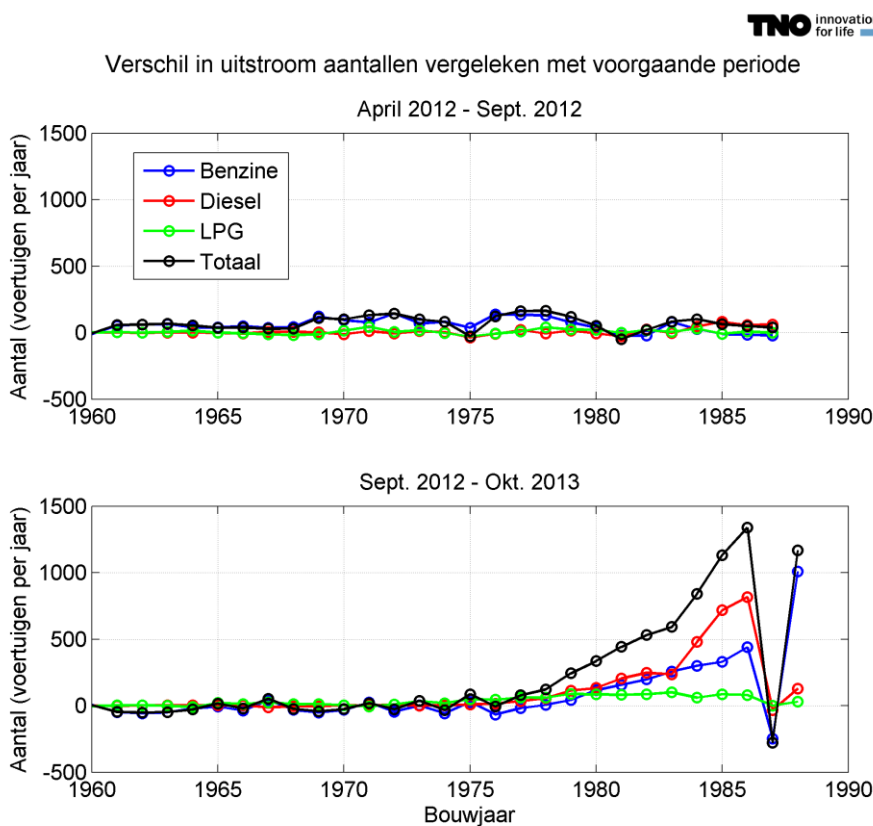
**Datum**  
15 oktober 2013

**Onze referentie**  
<vnr-ext>

**Blad**  
6/7

uitstroom sterk toe met 150%, wat correspondeert met 3000 voertuigen per jaar extra. Ook de uitstroom van LPG wordt sterk beïnvloed door het Regeerakkoord met een groei van de uitstroom van 15% voor en 70% na het Regeerakkoord. Alleen bij benzine voertuigen is het effect van het Regeerakkoord anders en neemt de groei af van 25% voor het Regeerakkoord naar 15% na het Regeerakkoord.

Ook de samenstelling van deze uitstroom in termen van bouwjaar verandert na het Regeerakkoord (Figuur 4, Figuur 5). De samenstelling van de uitstroom in de twee periodes voor het Regeerakkoord zijn vergelijkbaar en er zijn geen grote veranderingen zichtbaar. Na het Regeerakkoord is er een duidelijke toename zichtbaar in de export van voertuigen uit 1975 – 1985. Met name diesels uit deze periode worden na het Regeerakkoord 2 tot 4 keer vaker geëxporteerd.



**Figuur 4: Verandering in uitstroom aantallen tussen opeenvolgende periodes. Het onderste paneel geeft de verandering na het Regeerakkoord.**

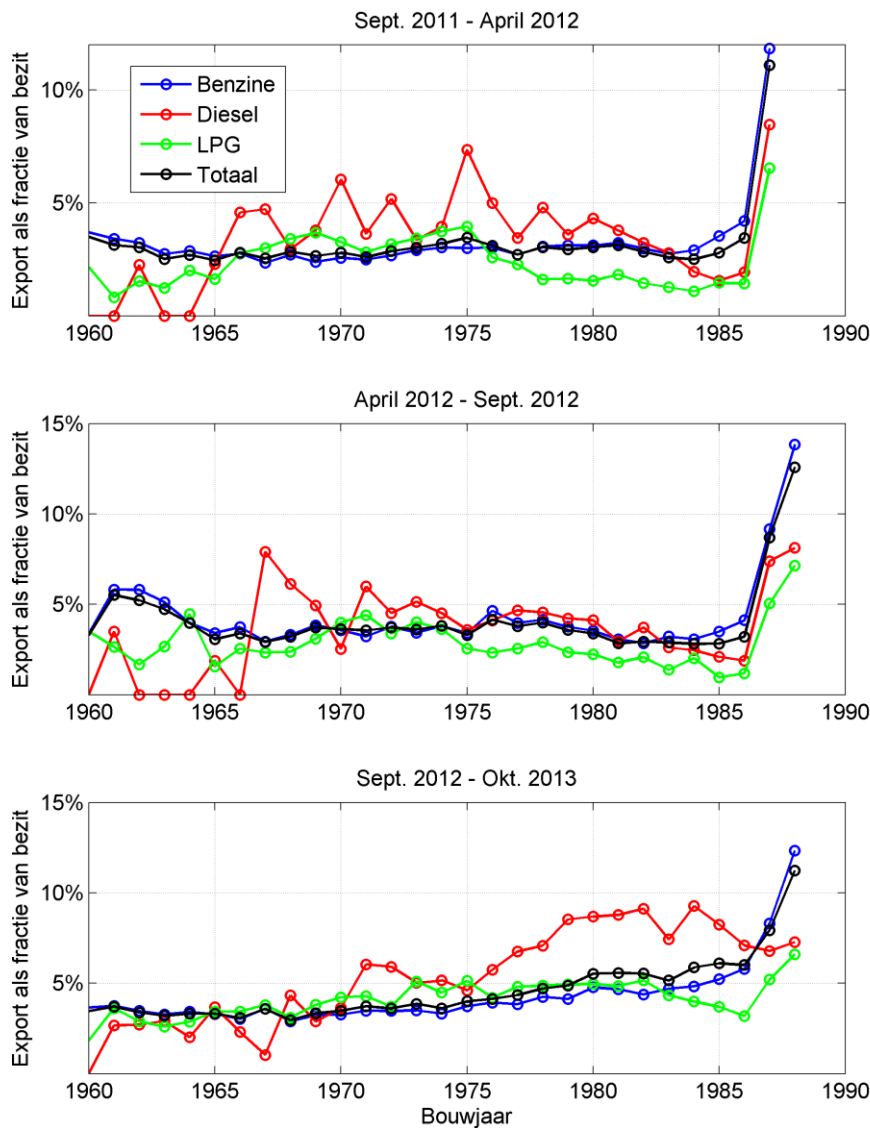
De effecten van de afschaffing van de MRB vrijstelling voor oldtimers uit het Regeerakkoord van 2012 zijn duidelijk zichtbaar in zowel de import als de uitstroom van oldtimers. De effecten zijn vooral zichtbaar voor diesel en LPG voertuigen waar een sterke afname van de import en een sterke toename van de uitstroom wordt waargenomen.

**Datum**  
15 oktober 2013

**Onze referentie**  
<vnr-ext>

**Blad**  
7/7

Export+sloop van voertuigen ouder dan 24 jaar als functie van bouwjaar



**Figuur 5: Uitstroom van voertuigen ouder dan 24 jaar als functie van bouwjaar voor 3 verschillende periodes. De uitstroom is gegeven als percentage van het aantal voertuigen in het wagenpark van hetzelfde bouwjaar. Voor alle brandstoffen, maar met name diesel, is er na het Regeerakkoord een duidelijke toename van de uitstroom van voertuigen gebouwd in de periode 1975 – 1985. Terwijl in de periode ervoor deze voertuigen juist een lagere afvoer vertoonden.**