

## Inventarisatie naleefniveau rookvrije horeca najaar 2014

Sinds 1 juli 2008 geldt in de horeca, sport-, kunst- en cultuursector een rookverbod. Op 6 juli 2011 is er een versoepeling doorgevoerd voor kleine cafés zonder personeel, mits deze voldeden aan een aantal criteria. Zo mochten ze over niet meer dan één horecalokaal beschikken. De vloeroppervlakte van dat lokaal mocht niet groter zijn dan 70 vierkante meter. De bedrijfsactiviteit moest bijna geheel bestaan uit het schenken van alcoholhoudende drank. Cafés die hieraan voldeden en roken toestonden, waren verplicht bij de ingang aan te geven dat ze een rookcafé zijn. Op basis van de Hoge Raad uitspraak van 10 oktober 2014 is deze uitzondering komen te vervallen.

In opdracht van de NVWA heeft onderzoeks- en adviesbureau INTRAVAL tussen december 2008/januari 2009 en december 2010/januari 2011 negen kwartaalmetingen uitgevoerd. In die metingen is gekeken naar de mate waarin horecagelegenheden het rookverbod naleven. Per kwartaal zijn ruim 600 aselect gekozen horecabedrijven geobserveerd in 25 geselecteerde gemeenten. Deze gemeenten vormen een goede dwarsdoorsnede van Nederland. Er is een verdeling gemaakt over zes horecacategorieën: café en discotheek; restaurant; cafetaria en snackbar; sportkantine; kunst en cultuur (theater, bioscoop, museum); hotel en recreatie. De negen kwartaalmetingen laten zien dat de categorieën restaurant, cafetaria en snackbar, sportkantine, kunst en cultuur (theater, bioscoop, museum), en hotel en recreatie goeddeels rookvrij zijn. In deze vijf categorieën is daarom de frequentie verlaagd naar één keer per jaar in het najaar. De meting van alle hoofdcategorieën heet de totaalmeting. In september/oktober is de najaarmeting 2014 uitgevoerd. De dataverzameling heeft plaatsgevonden voordat de uitzondering is komen te vervallen.

In paragraaf 2 van deze factsheet komen de bevindingen van de meting in het najaar van 2014 van de oorspronkelijke zes horecacategorieën aan bod. Hierbij wordt een vergelijking gemaakt met de totaalmetingen najaar 2009 en najaar 2013. Voor de vergelijking zijn van deze metingen de resultaten van de hoofdcategorie café en discotheek samengenomen (in totaal een vergelijkbare steekproef van 100 per meting). In paragraaf 3 worden de resultaten van de hoofdcategorie café en discotheek gepresenteerd, onderverdeeld naar de subcategorieën discotheken, eetcafés, cafés die niet onder de uitzondering vielen en cafés die wel onder de uitzondering vielen. Deze resultaten worden vergeleken met de voorjaarmetingen 2011 en 2014. Begonnen wordt met het vermelden van de belangrijkste resultaten in paragraaf 1.

### 1. Belangrijkste resultaten

- Behalve de cafés en discotheken, zijn bij alle overige soorten horecagelegenheden, gedurende alle metingen, 95% of meer van de gelegenheden rookvrij.
- De subcategorieën cafés, discotheken en eetcafés laten wel een stijgende trend zien in het aantal rookvrije gelegenheden.
- Ook bij de cafés die onder de uitzondering vielen zijn steeds meer gelegenheden rookvrij.
- De asbakken verdwijnen steeds meer uit de verschillende soorten horecagelegenheden.
- Het aanduiden van het rookverbod laat daarentegen een dalende trend zien.

### 2. Resultaten zes hoofdcategorieën

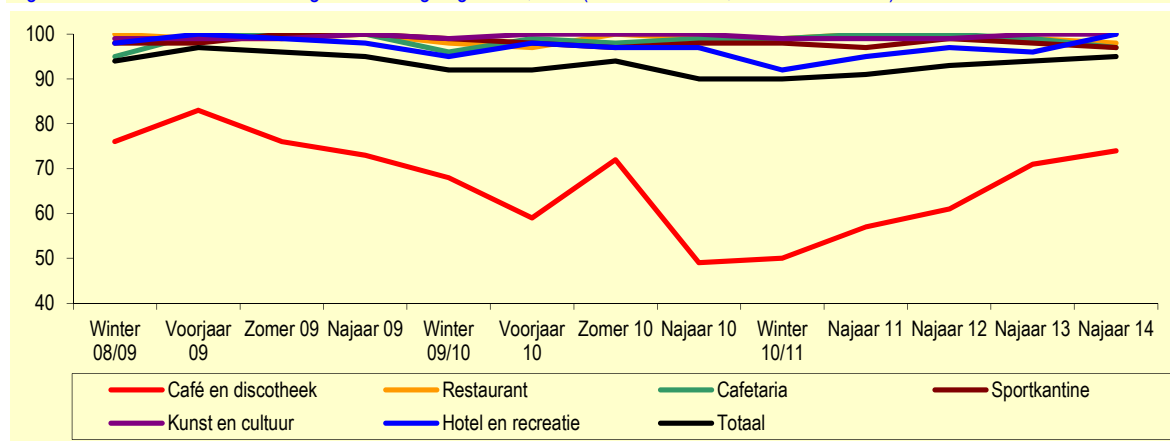
In dit deel worden de resultaten gepresenteerd van de zes hoofdcategorieën: cafés en discotheken (inclusief eetcafés, exclusief cafés die onder de uitzondering vielen); restaurants; cafetaria's en snackbars; sportkantines; kunst en cultuur (theaters, bioscopen, musea); hotels en recreatiegelegenheden. Hierbij wordt de laatste meting in het najaar van 2014 vergeleken met de najaarmeting 2009 en de najaarmeting 2013.

#### Geen rokers

Bij het overgrote deel van de horecagelegenheden wordt op het moment van de observaties niet gerookt (figuur 1). Sinds de eerste meting zijn bij 90% of meer van alle horecagelegenheden geen rokers aanwezig. Het totale percentage horecagelegenheden waar geen rokers aanwezig zijn, ligt in het najaar van 2014 (95%) op hetzelfde niveau als in het najaar van 2009 (95%) en van 2013 (94%). Bij de categorie cafés en discotheken is er na een

daling tot het najaar van 2010, vanaf de winter van 2010/2011 weer sprake van een geleidelijke toename van het aantal gelegenheden waar geen rokers aanwezig zijn.

**Figuur 1** Geen rokers aanwezig naar soort gelegenheid, in % (soort: n=99-105; totaal N=599-610)

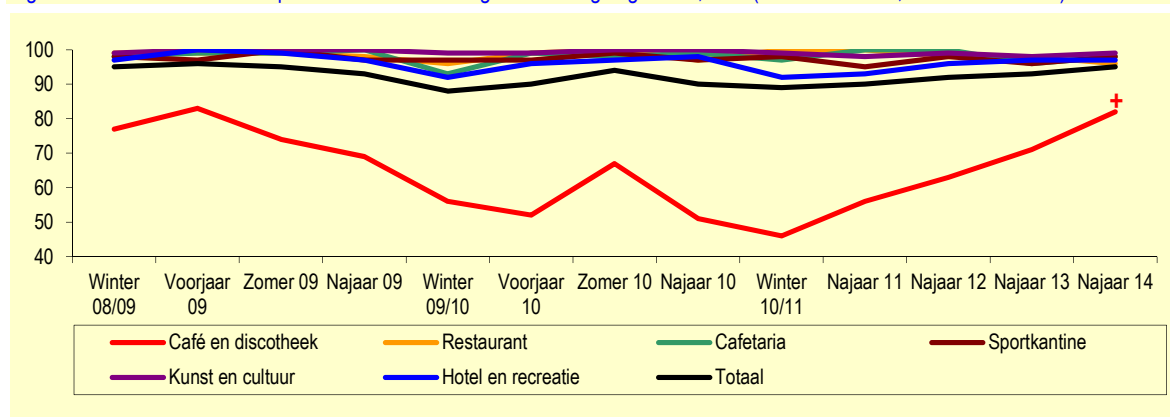


	Café en discotheek	Restaurant	Cafeteria	Sportkantine	Kunst en cultuur	Hotel en recreatie	Totaal
Najaar 09	73	100	100	100	100	98	95
Najaar 10	49	99	99	98	100	98	90
Najaar 11	57	100	100	97	99	95	91
Najaar 12	61	99	100	99	99	97	93
Najaar 13	71	99	99	98	100	96	94
Najaar 14	74	98	97	97	100	100	95

### Geen asbakken

Bij het merendeel van de horecagelegenheden (95%) staan in het najaar van 2014 geen asbakken op tafels/bar (figuur 2). Bij de categorie cafés en discotheeken is er tussen het najaar van 2009 en het najaar van 2014 sprake van een stijging van 69% naar 82%.

**Figuur 2** Geen asbakken op de tafels/bar aanwezig naar soort gelegenheid, in % (soort: n=99-105; totaal N=599-610)



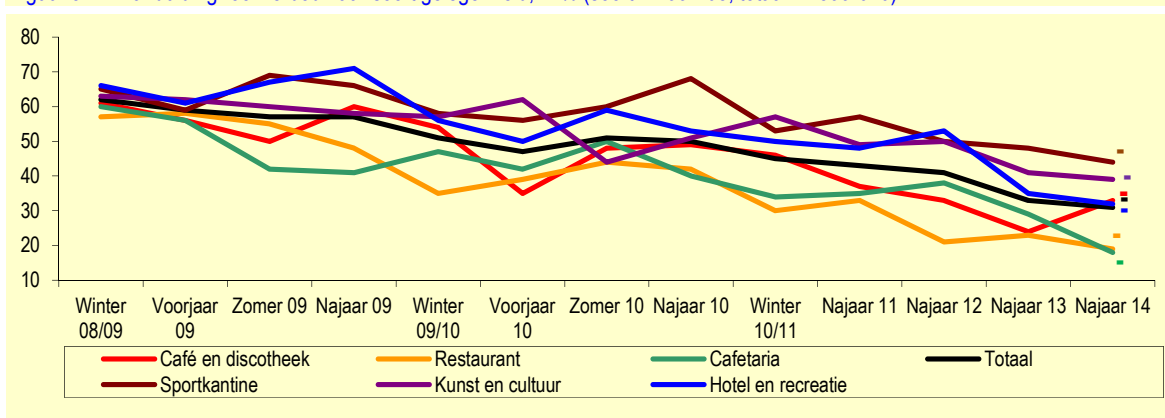
	Café en discotheek +	Restaurant	Cafeteria	Sportkantine	Kunst en cultuur	Hotel en recreatie	Totaal
Najaar 09	69	98	100	97	100	97	93
Najaar 10	51	97	99	97	100	98	90
Najaar 11	56	100	100	95	98	93	90
Najaar 12	63	98	100	98	99	96	92
Najaar 13	71	98	96	96	98	97	93
Najaar 14	82	96	98	98	99	97	95

+ Significante stijging tussen meting najaar 2009 en meting najaar 2014,  $p < 0,05$ .

## Aanduiding

Gemiddeld heeft in het najaar van 2014 bijna een derde (31%) van alle horecagelegenheden een verplichte aanduiding van het rookverbod (figuur 3). Tussen het najaar van 2009 en het najaar van 2014 is er sprake van een daling in het percentage horecagelegenheden met een aanduiding van 57% naar 31%. De daling in het najaar van 2014 ten opzichte van het najaar van 2009 doet zich voor bij alle afzonderlijke categorieën.

Figuur 3 Aanduiding rookverbod naar soort gelegenheid, in % (soort: n=99-105; totaal N=599-610)



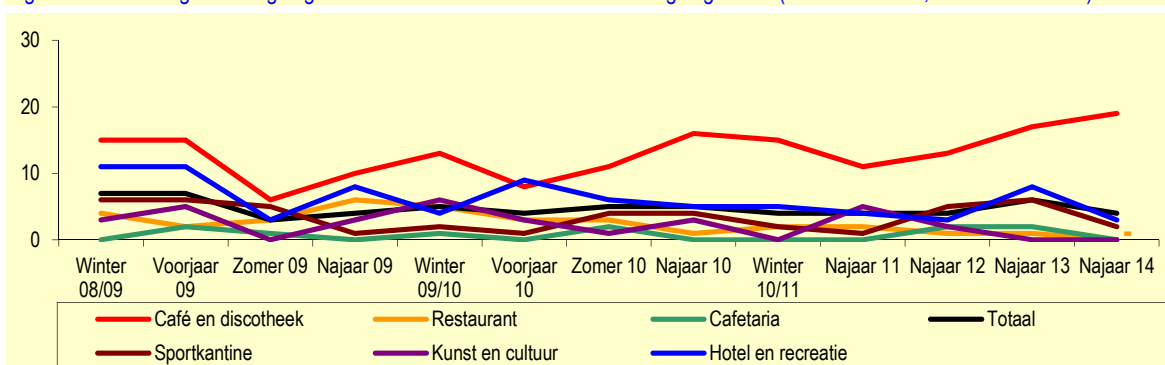
	Café en discotheek	Restaurant	Cafeteria	Sportkantine	Kunst en Cultuur	Hotel en recreatie	Totaal
Najaar 09	61	48	41	66	58	71	57
Najaar 10	49	42	40	68	51	53	50
Najaar 11	37	33	35	57	49	48	43
Najaar 12	33	21	38	50	50	53	41
Najaar 13	24	23	29	48	41	35	33
Najaar 14	33	19	18	44	39	32	31

- Significante daling tussen meting najaar 2009 en meting najaar 2014,  $p < 0,05$ .

## Rookruimtes

Een beperkt deel (4%) van de horecagelegenheden heeft in het najaar van 2014 een rookruimte (figuur 4). In het najaar van 2009 en van 2013 lag dit totale percentage op hetzelfde niveau (4% respectievelijk 6%). Cafés en discotheeken hebben vaker een rookruimte dan de overige horecagelegenheden. Tijdens de laatste meting ligt dit percentage op 19% en is daarmee niet significant veranderd vergeleken met het najaar van 2009 (10%) en het najaar van 2013 (17%). Bij de restaurants is het percentage met een rookruimte gedaald: 6% in het najaar van 2009 tegenover 0% in het najaar van 2014.

Figuur 4 Percentage horecagelegenheden met een rookruimte naar soort gelegenheid (soort: n=99-105; totaal N=599-610)



	Café en discotheek	Restaurant	Cafeteria	Sportkantine	Kunst en cultuur	Hotel en recreatie	Totaal
Najaar 09	10	6	0	1	3	7	4
Najaar 10	16	1	0	4	3	5	5
Najaar 11	11	2	0	4	1	5	4
Najaar 12	13	1	2	5	2	3	4
Najaar 13	17	1	2	6	0	8	6
Najaar 14	19	0	0	2	0	3	4

- Significante daling tussen meting najaar 2009 en meting najaar 2014,  $p < 0,05$ .

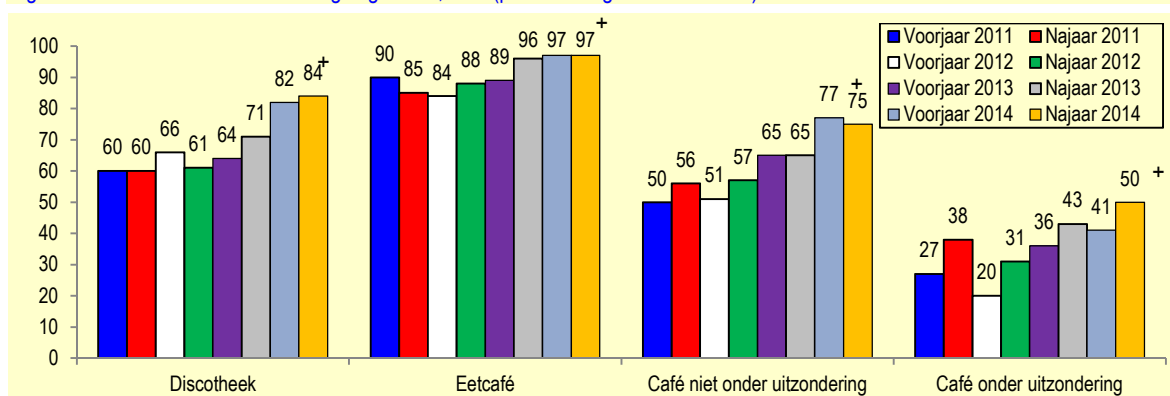
### 3. Resultaten per subcategorie café en discotheek

In deze paragraaf staan van de vier subcategorieën (discotheeken, eetcafés, cafés die niet onder de uitzondering vielen, cafés die onder de uitzondering vielen<sup>1</sup>) die vallen onder de hoofdcategorie café en discotheek de resultaten van de (deel)voor- en najaarmetingen 2011 tot en met 2014 centraal.

#### Geen rokers

Bij de observaties is gekeken of de aanwezigen wel of niet roken. De acht metingen leveren het beeld op dat de eetcafés vrijwel rookvrij zijn (najaar 2014: 97%; voorjaar 2014: 97%; voorjaar 2011: 90%, figuur 5). In 84% van de discotheeken en 75% van de cafés die niet onder de uitzondering vielen, zijn in het najaar van 2014 geen rokers aanwezig. Bij de cafés die niet onder de uitzondering vielen, stijgt het aantal rookvrije bedrijven ten opzichte van de meting in het voorjaar van 2011 (50%). De cafés die wel onder de uitzondering vielen, en waar roken was toegestaan tot 10 oktober 2014, staan roken in veel gevallen ook toe. In het najaar van 2014 zijn in 50% van deze bedrijven geen rokers aanwezig. Vergeleken met de meting in het voorjaar van 2011 is er sprake van een stijging. Toen werd in 27% van de bedrijven niet gerookt.

Figuur 5 Geen rokers naar soort gelegenheid, in % (per subcategorie: n=100-107)

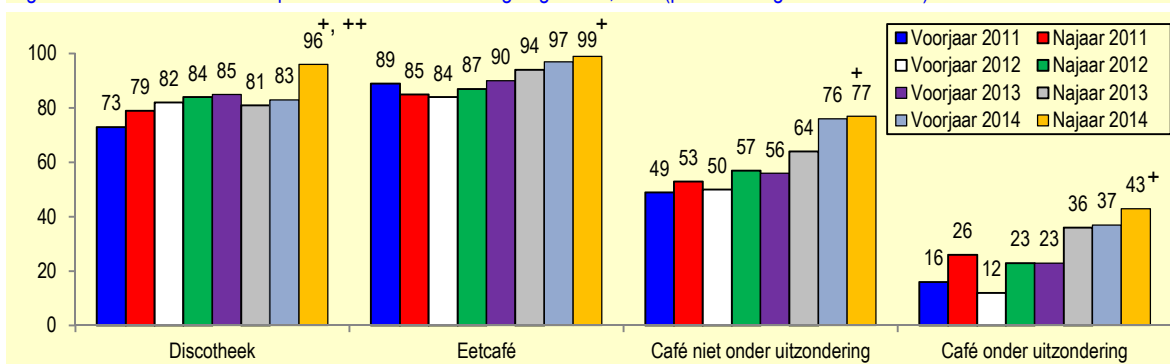


+ Significante stijging tussen meting voorjaar 2011 en meting najaar 2014,  $p < 0,05$ .

#### Geen asbakken

Uit de acht metingen blijkt dat de asbak nagenoeg is verdwenen uit de discotheeken en eetcafés (najaar 2014: 96% en 99%, figuur 6). Voor cafés die niet onder de uitzondering vallen ligt dit percentage op 77%, terwijl dit in het voorjaar 2011 nog 49% was. In cafés die onder de uitzondering vielen, verdwijnt de asbak ook in een groeiend aantal bedrijven van tafel/bar; 16% in het voorjaar van 2011 versus 43% in het najaar van 2014.

Figuur 6 Geen asbakken op de tafels/bar naar soort gelegenheid, in % (per subcategorie: n=100-107)



+ Significante stijging tussen meting voorjaar 2011 en meting najaar 2014,  $p < 0,05$ .

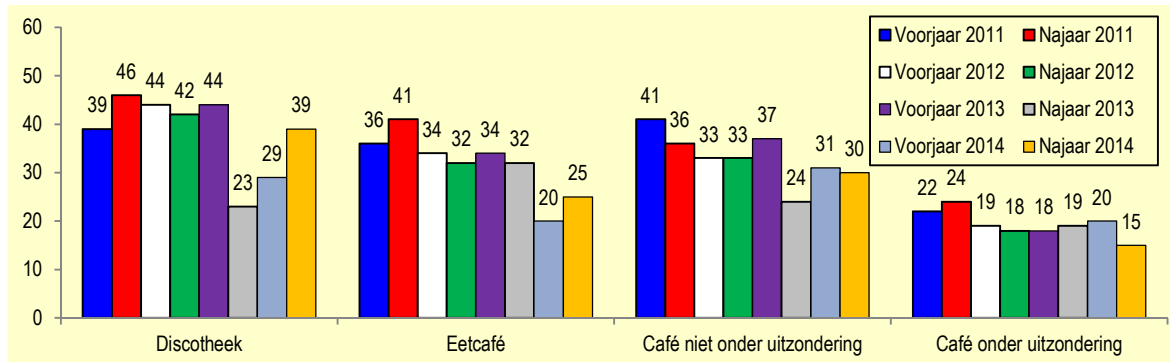
++ Significante stijging tussen meting voorjaar 2014 en meting najaar 2014,  $p < 0,05$ .

<sup>1</sup> Voor het bepalen van uitzonderingscafés is een bestand verkregen van de NVWA met alle horecagelegenheden die beschikken over een actieve Drank- en Horecawetvergunning. Met behulp van dit bestand zijn cafés met één lokaliteit <70m<sup>2</sup> geselecteerd. Vervolgens is tijdens het observeren nagegaan of het café met name op drankverstrekking is gericht en hoeveel personen werkzaam zijn in het café.

## Aanduiding

Bij de metingen is ook gekeken of het rookverbod in de horecagelegenheden wordt aangeduid. Het aanduiden is één van de maatregelen die bijdraagt aan een goed rookbeleid. Tevens schept het duidelijkheid voor het publiek.

Figuur 7 Aanduiding rookverbod naar soort gelegenheid, in % (per categorie: n=100-104)



Tegenover de stijging van het aantal rookvrije bedrijven staat een daling van het aantal bedrijven dat het rookverbod aanduidt (figuur 7). Bij de cafés die niet onder de uitzondering vielen, duidt 30% van de gelegenheden in het voorjaar van 2014 het rookverbod aan. Dat is 11 procentpunt minder dan in het voorjaar van 2011 (41%). Cafés die onder de uitzondering vielen en roken toestonden laten de verplichte aanduiding (roken toegestaan) ook vaak achterwege.

Ook is gekeken waar de aanduiding zich bevindt. In alle acht metingen hebben de verschillende soorten horecabedrijven de aanduiding op het raam of de deur, zodat deze van buiten zichtbaar is. Hierin zijn geen opvallende veranderingen te zien.

## Rookruimtes

Gekeken is ook of er rookruimtes aanwezig zijn in het horecabedrijf. Van de discotheeken en de cafés die niet onder de uitzondering vielen, heeft een kwart (27% respectievelijk 23%) in het najaar van 2014 een rookruimte (figuur 8). Bij de eetcafés ligt dat percentage (7%) beduidend lager. Vergeleken met voorgaande metingen laten de afzonderlijke subcategorieën geen significante verschillen zien.

Figuur 8 Percentage horecagelegenheden met een rookruimte, in % (per categorie: n=100-106)

