



SPILLEMÝNDIGHEDEN

## Spillemyndighedens Årsberetning for 2013

## The Danish Gambling Authority Annual Report 2013



Marts 2014

March 2014

**Udgivet**

af Spillemyndigheden

Marts 2014

ISBN 978-87-7121-782-7

Tryk Rosendahls-Schults Grafisk

**Published**

by the Danish Gambling Authority

March 2014

ISBN 978-87-7121-782-7

Print Rosendahls-Schults Grafisk

Forord	4	Introduction	4
Spillemyndigheden	8	The Danish Gambling Authority	8
Spilmarkedet i tal*	14	The gambling market in figures*	14
Det regulerede marked	28	The regulated market	28
Væddemål og onlinekasino	33	Betting and online casino	33
Monopolerne	39	Monopoly operators	39
Spilleautomater	41	Gaming machines	41
Landbaserede kasinoer	43	Land-based casinos	43
Almennyttige lotterier	45	Charity lotteries	45
Offentlige pokerturneringer	48	Public poker tournaments	48
Ludomani	49	Problem gambling	49
Internationalt samarbejde	51	International cooperation	51

\*I tabeller og figurer kan summen af enkelte elementer afvige fra totalen som følge af afrunding.

\*In tables and figures, the sum of the individual elements may differ from the total due to rounding.

Der er mange grunde til at være tilfreds med, hvordan det danske spilmarked har udviklet sig henover det seneste år, og i det hele taget siden spillelovgivningen trådte i kraft den 1. januar 2012.

Der har fra starten været stor interesse for at udbyde spil lovligt i Danmark, både fra danske og udenlandske spiludbydere. Størstedelen af ansøgere fra den første ansøgningsrunde på onlineområdet udbyder stadig spil i Danmark, og nye er kommet til. Grundlæggende har vi således en stabil kreds af spiludbydere på samtlige spilområder og er glade for den velvilje, som vi i Spillemyndigheden møder, når vi er i kontakt med såvel spiludbydere som med andre interessenter.

Organisatorisk har det været et travlt år, da Spillemyndigheden i 2013 har ændret status til at være en styrelse under Skatteministeriet på linje med SKAT og Skatteankestyrelsen. Det har bl.a. betydet, at vi skal leve op til en række krav til afrapportering. I 2014 udgiver vi, udover denne årsberetning, derfor en lovpligtig årsrapport, som i særdeleshed beskriver Spillemyndighedens økonomiske resultater.

To år efter den delvise liberalisering af det danske spilmarked er hvedebrødsdagene nu slut. Hverdagen er begyndt, men vi har formået at bevare en god, åben og løbende dialog med vores interessenter.

We have many reasons to be satisfied with how the Danish gambling market has developed during the past year, including its overall development since the gambling legislation entered into force on 1 January 2012.

From the outset both Danish and foreign gambling providers showed great interest in offering legal gambling activities in Denmark. Most of the applicants who submitted online gambling applications in the first round are still operating in Denmark, and new providers have since joined them. Basically, we therefore have a steady group of gambling providers in all gambling sectors and are pleased with the positive spirit we, at the Danish Gambling Authority, encounter when we deal with gambling providers and other stakeholders.

The past year has been busy at the organisational level, with 2013 bringing a change in the status of the Danish Gambling Authority, now an executive agency under the Ministry of Taxation in line with the National Tax Authority and the National Tax Appeals Agency. One consequence is that we must satisfy a new range of reporting requirements. Therefore, in addition to this present report, in 2014 we will publish a statutory annual report which in particular focuses on the Danish Gambling Authority's financial results.

I november 2013 inviterede vi repræsentanter fra alle vores spilområder, behandlingscentre for ludomani, brancheforeninger samt myndigheder, som vi har et tæt samarbejde med, til en branchedag. Formålet med dagen var i fællesskab at vende blikket mod fremtiden og se på de udfordringer, der præger de forskellige områder. Det var en spændende og udbytterig dag, og de mange positive tilbagemeldinger, vi har fået, betyder, at vi gentager succesen i 2014 med respekt for de modtagne forslag til ændringer.

Selvom vi har et velfungerende regelsæt, er det bestemt ikke vores ønske at hvile på laurbærrene. Vi bestræber os hele tiden på at tilpasse os udviklingen på spilområdet og drage nytte af nye erfaringer. Samarbejde, både nationalt og internationalt, er derfor et centralt element, når det gælder vores opgave med at regulere spil og sikre et attraktivt spilmarked. Vi har således haft besøg af en række spilmyndigheder, ligesom vi har nydt godt af andre spilmyndigheders gæstfrihed – alt med det formål at udbrede viden om ”den danske model” og indhente værdifuld viden om andres modeller og erfaringer.

Det glæder os derfor også, at det internationale samarbejde på spilområdet konstant vokser og intensiveres. Et godt eksempel på dette er bl.a. det værdifulde samarbejde, der foregår mellem EU medlemsstaterne gennem deres deltagelse i

Two years have passed since the partial liberalisation of the Danish gambling market and the honeymoon is over. Although everyday life has set in, we have succeeded in maintaining a good, open and on-going dialogue with our stakeholders.

In November 2013 we invited representatives from all our gambling sectors, problem gambling treatment centres, industry associations and the authorities we work closely with to attend a seminar. The purpose of the seminar was collectively to focus on what the future will bring and address the challenges that the various sectors will be facing. The highly positive feedback generated from this interesting and rewarding day has encouraged us to repeat the seminar in 2014 with respect to the received proposals for changes.

Although we have a well-functioning set of regulations, we have no intentions of resting on our laurels. We constantly strive to adjust to new developments in the gambling sector and learn from new experiences. National and international cooperation are therefore key elements in regulating gambling activities and securing an attractive gambling market. Thus, a number of gambling regulators have visited us, while we have also enjoyed the benefits of the hospitality of other gambling regulators – all with the aim of

ekspertgruppen nedsat af EU Kommissionen. Et andet eksempel er det stigende antal spillemyndigheder (jurisdiktioner), der vælger at melde sig ind i den globale sammenslutning af spillemyndigheder, International Association of Gaming Regulators (IAGR).

Vi er aktive i forhold til arbejdet med det planlagte 4. hvidvaskdirektiv og deltager sammen med Skatteministeriet og andre ministerier i forhandlingerne om en konvention vedrørende matchfixing. Herudover har vi besøgt nogle af vores tilladelsesindehavere på deres hjemmebane samt deltaget i en række internationale konferencer og seminarer.

Samlet set er disse aktiviteter med til at give os et indblik i, hvordan vores lovgivning fungerer, ligesom de inspirerer os til at optimere vores administrative praksis. Dialog og udveksling af erfaringer er desuden med til at sikre, at vi er på forkant med den seneste udvikling på et marked, hvor vi konstant udfordres af innovation i et højt tempo.

Ser vi på regelefterlevelsen kan vi glæde os over, at vi fortsat skønner, at det ulovlige spilmarked i Danmark er beskedent. På linje hermed er der ikke blevet fremsat henstillinger om internetblokeringer i 2013. Det skyldes primært, at langt størstedelen af de ulovlige spiludbydere vælger

increasing the knowledge of the “Danish model” and obtaining valuable knowledge of the models and experiences of other regulators.

We are therefore pleased that our international cooperation in the area of gambling is steadily intensifying and growing. One good example is the valuable cooperation between EU Member States going on in the Expert Group appointed by the European Commission. Another example is the increasing number of jurisdictions who decide to join the International Association of Gaming Regulators (IAGR).

We actively contribute to the work involved in the planned 4th Anti-Money Laundering Directive and are as well participating with the Ministry of Taxation and other Danish ministries in the negotiations for a convention on match-fixing. We have also visited some of our licence holders on their home turf and attended several international conferences and seminars.

Overall, these activities provide us insight into the workings of our regulation as well as inspire our efforts to optimise our administrative practices. Dialogue and exchange of experience will moreover help keep us abreast of the latest developments on a market where we are constantly challenged by innovation at high speed.

at tilpasse deres spiludbud efter en dialog med Spillemyndigheden, så de ikke længere udbyder spil i strid med dansk spillelovgivning. Dog kan der i 2014 forventes et mindre antal anmodninger om internetblokeringer, som udløber af overvågningen af det ulovlige spilmarked i 2013.

Selvom vi i 2013 opfylder mange af vores målsætninger, så er udfordringerne stadig mange. Spilområdet er dynamisk, og nye spilplatforme og spil er i konstant udvikling. Vores mål for 2014 er at konsolidere os yderligere som en effektiv og moderne myndighed, der formår at imødegå fremtidens udfordringer på spilområdet. Vi vil fortsætte arbejdet med at understøtte et attraktivt spilmarked ved at gøre vores til, at danske spillere har mulighed for at spille i trygge, regulerede rammer!



Birgitte Sand / Direktør for Spillemyndigheden

If we look at the conformity with regulations, we are pleased that we continue to estimate the illegal gambling market in Denmark to be of a modest size. This is supported by the fact that no recommendations to block internet websites have been issued in 2013, primarily because most illegal gambling providers decide, after a dialogue with the Danish Gambling Authority, to align their gambling offers with Danish gambling legislation. However, we expect a modest number of requests for internet blocking to be made in 2014 as a result of the surveillance of the illegal gambling market in 2013.

Although we attained many of our goals in 2013, multiple challenges still remain. Gambling is a dynamic sector, and new platforms and games are constantly being developed. Our goal for 2014 is to further consolidate us as an efficient and modern authority with the capacity to tackle future challenges in the gambling sector. We will continue to support an attractive gambling market by doing our part to ensure that Danish players can gamble in a safe, regulated framework!

Birgitte Sand /  
Director of the Danish Gambling Authority

I 2013 har Spillemyndigheden forfulgt sin mission og sit arbejdsgrundlag, som er at sikre et velreguleret spilmarked i Danmark, hvor spillere er beskyttet mod urimeligt og ulovligt spil.

Organisatorisk har året været et særligt år. Spillemyndigheden er nu en styrelse i Skatteministeriet på linje med SKAT og Skatteankestyrelsen.

Som styrelse varetager vi de samme fagopgaver som hidtil, men har herudover fået tildelt en række nye administrative opgaver. Det gælder særligt i forhold til fakturering, budgettering og regnskab.

Vi er en del af den samlede koncern i Skatteministeriet og arbejder tæt sammen med Skatteministeriets departement og SKAT. Udover samarbejde vedrørende administrative opgaver, koncentrerer samarbejdet sig særligt om indsatsområdet, hvor vi har en naturlig kontakt vedrørende de afgifter, som er pålagt spil om penge, og som SKAT administrerer. Derudover leverer SKAT en række driftsydelser i forhold til HR, IT og økonomi, som vi betaler for via en årlig overførsel til SKAT.

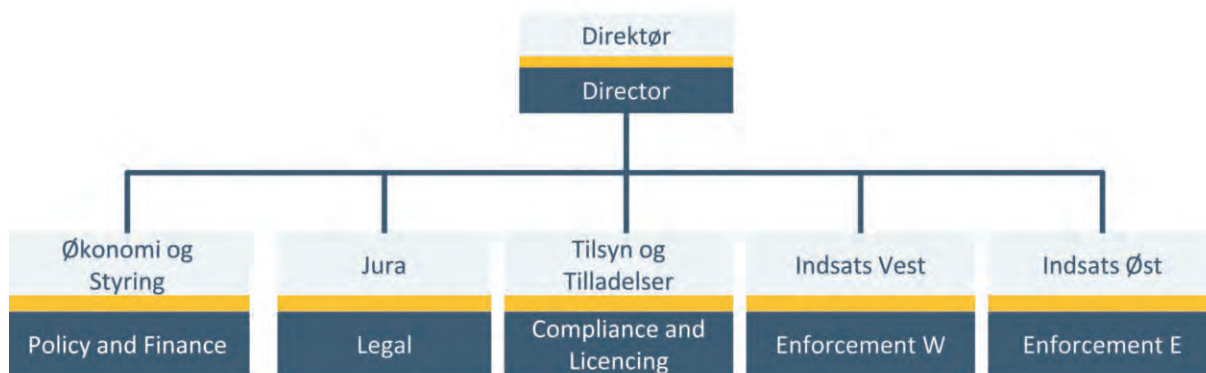
In 2013 the Danish Gambling Authority pursued its mission and mandate to ensure a well-regulated gambling market in Denmark where players are protected against unfair and illegal gambling activities.

Organisationally, 2013 was a noteworthy year. The Danish Gambling Authority is now an executive agency under the Ministry of Taxation, in line with the National Tax Authority and the National Tax Appeals Agency.

Our professional responsibilities remain the same, but as an executive agency we have been charged with additional administrative tasks within the areas of invoicing, budgeting and accounting.

We belong to the general organisation of the Ministry of Taxation and work closely with the department of the Ministry and the Tax Authority. Besides working together on administrative tasks, our cooperation is in particular focused on the enforcement area where we have a natural overlap in regards to the levies imposed on the gambling activities, which are managed by the Tax Authority. The Tax Authority also provides a number of HR, IT and financial operating services which we pay for through an annual transfer to the Tax Authority.





## Organisering

Som udløber af den nye status som styrelse blev Spillemyndighedens interne organisering forandret. Dette betød, at der blev oprettet to nye kontorer, hvor det tidligere kontor for Udvikling blev erstattet af et kontor for Økonomi og Styring, og det tidligere kontor for SPIL-IT blev omdannet til kontoret for Tilsyn og Tilladelser.

## Organisation

When gaining its new status as an agency, the internal structure of the Danish Gambling Authority was reorganised. This led to the establishment of two new units, with the former Development unit being replaced by a unit for Policy and Finance and the former Games/IT unit becoming the unit for Compliance and Licencing.



Formålet med omorganiseringen var dels at sikre, at Spillemyndighedens kontorer afspejler de fagområder, som myndigheden varetager og dels at sikre, at medarbejderne indplaceres i de kontorer, der afspejler deres respektive kompetencer og arbejdsområder.

The purpose of the reorganisation was partly to ensure that the Danish Gambling Authority's units correspond to the functions administered by the authority and partly to ensure that employees are placed in units that reflect their skills and responsibilities.

## **Medarbejdere**

Spillemyndighedens medarbejdere tæller i dag små 100 ansatte fordelt på ca. 85 årsværk. Cirka halvdelen af medarbejderne er placeret i de tre kontorer i Spillemyndighedens hovedsæde i Høje Taastrup, mens de øvrige medarbejdere er fordelt på flere steder i landet og er organisatorisk tilknyttet vores to regionale indsatsafdelinger.

Spillemyndigheden er stort set udelukkende finansieret via gebyrer fra tilladelsesindehaverne på det danske spilmarked.

## **Den danske spillelovgivning**

Den samlede spillelovgivning består af en spillelov, en pokerlov, en afgiftslov, en uddelingslov, en ejerskabslov vedrørende Danske Spil A/S samt lov for Grønland om visse spil.

## **Employees**

The Danish Gambling Authority currently has almost 100 employees, equivalent to approx. 85 full-time positions. About half are based in the Danish Gambling Authority's three units at the head office in Høje Taastrup. The others are based at several locations across the country and are organisationally attached to our two regional enforcement units.

The Danish Gambling Authority is almost exclusively financed through fees from licence holders on the Danish gambling market.

## **The Danish gambling legislation**

The Danish gambling legislation consists of the Act on Gambling, the Act on public poker tournaments, the Act on Gambling Tax, the Act on Profit Distribution, the Act on Ownership regarding Danske Spil A/S as well as the Act on Gambling in Greenland for certain games.

Spillelovens fire bærende hensyn og formål er:

- at holde forbruget af spil om penge på et moderat niveau,
- at beskytte unge eller andre udsatte personer mod at blive udnyttet gennem spil eller udvikle afhængighed af spil,
- at beskytte spillerne ved at sikre, at spil udbydes på en rimelig, ansvarlig og gennemsigtig måde, og
- at sikre offentlig orden og forhindre, at spil tjener som støtte til kriminalitet.

Samlet set er loven egnet, nødvendig og forholdsmæssig i forhold til at varetage de ovenfor nævnte hensyn til at bekæmpe spilafhængighed og misbrug af spil til hvidvask af penge, bedrageri eller andre kriminelle formål.

Hensigten med at samle regulering af alt spil hos én myndighed, Spillemyndigheden, er at skabe en mere ensartet administration og håndtering af reglerne. De eneste undtagelser er Landbrugs- og Industri- og Almindeligt Dansk Vare- og Industri-lotteri, som er under tilsyn af Justitsministeriet.

The Act on Gambling has four principal objectives:

- to keep the use of gambling for money at a moderate level;
- to protect young people or other vulnerable persons against exploitation through gambling and gambling addiction;
- to protect players by ensuring that games are provided in a reasonable, responsible and transparent manner; and
- to protect public order and prevent gambling from reinforcing criminal activities.

Overall, the Act is fitting, necessary and proportionate in terms of meeting the above objectives to combat problem gambling and abuse of gambling for money laundering, fraud or other criminal activities.

The purpose of gathering all gambling legislation in one public authority, the Danish Gambling Authority, is to standardise the administration and application of the rules. The only exceptions are the Agricultural Lottery and the General Merchandise and Industry Lottery, which are under the supervision of the Ministry of Justice.

Med hjemmel i loven er der udstedt otte bekendtgørelser:

- Bekendtgørelse om Spillemyndigheden
- Bekendtgørelse om onlinekasino
- Bekendtgørelse om væddemål
- Bekendtgørelse om landbaserede væddemål
- Bekendtgørelse om landbaserede kasinoer
- Bekendtgørelse om gevinstgivende spilleautomater
- Bekendtgørelse om almennyttige lotterier
- Bekendtgørelse om tilbagebetalingsprocenter for visse spil.

Eight executive orders have been issued under the Act:

- Executive order on the Gambling Authority
- Executive order on online casino
- Executive order on online betting
- Executive order on land-based betting
- Executive order on land-based casinos
- Executive order on prize gaming machines
- Executive order on charity lotteries
- Executive order on payout rates for certain games.

### The gambling market in figures

Spilleloven har været i kraft i to år, hvilket giver mulighed for at vise, hvordan udviklingen for de enkelte spil har været over en længere periode. Sammenligningsgrundlaget er udviklingen i bruttospilindtægten (BSI), som er indskud fratrukket gevinster. BSI udtrykker, hvor meget spillerne reelt bruger på spil og dermed spillernes tab.

I 2012 var den samlede BSI i Danmark ca. 7,5 mia. kr., og i 2013 blev den opgjort til knap 7,6 mia. kr., svarende til en stigning på ca. 1 pct. Ifølge Danmarks Statistik steg forbrugerpriserne med 0,8 pct. i 2013. Det vil sige, at stigningen i spilforbruget stort set svarer til stigningen i forbrugerpriserne. Dette viser, at udviklingen i spilforbruget samlet set er på et moderat niveau. Både i 2012 og i 2013 brugte hver dansker over 18 år således ca. 1.700 kr. på spil.

The Danish Act on Gambling has been in force for two years, which now gives us the possibility of showing how the particular gambling activities have developed over a longer period of time. The trend in gross gambling revenue (GGR), i.e. stakes less winnings is used as a benchmark. The GGR reflects how much players actually spend on gambling activities and thus the players' losses.

In 2012, the total GGR in Denmark was approx. DKK 7.5 bn, while in 2013 it was calculated to be nearly DKK 7.6 bn., which means an increase of about 1 pct. Consumer prices rose by 0.8 pct. in 2013 according to Statistics Denmark. Thus, the increase in gambling spending largely corresponds to the increase in consumer prices. This indicates that gambling spending overall is at a moderate level. In 2012 as well as in 2013 each Danish citizen over the age of 18 spent around DKK 1,700 on gambling.

Det danske spilmarked fordeler sig således:

The Danish gambling market may be broken down as follows:

	2012		2013		
Væddemål	1.175	15,7 pct.	1.385	18,3 pct.	Betting
Onlinekasino	870	11,6 pct.	990	13,1 pct.	Online casino
Spilleautomater	1.820	24,3 pct.	1.630	21,5 pct.	Gaming machines
Landbaserede kasinoer	345	4,6 pct.	335	4,4 pct.	Land-based casinos
Danske Lotteri Spil	2.710	36,1 pct.	2.635	34,8 pct.	Danske Lotteri Spil
Klasselotteriet	235	3,1 pct.	245	3,2 pct.	The Class Lottery
Andre lotterier	345	4,6 pct.	355	4,7 pct.	Other lotteries
I alt	7.500	100,0 pct.	7.575	100,0 pct.	Total

*BSI i ca. mio. kr.*

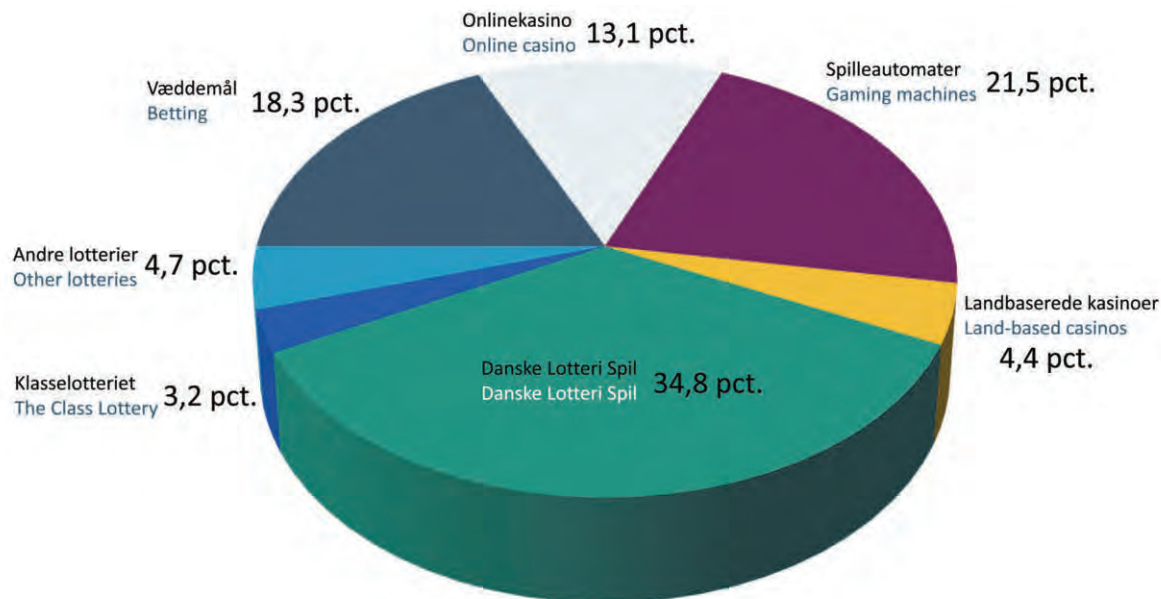
*GGR (approx. mill. DKK)*

Samlet set udgør de spil, som monopolselskabet Danske Lotteri Spil A/S udbyder, den største andel af det samlede BSI for spil i Danmark med en andel på ca. 35 pct. Spilleautomater har den næststørste andel med ca. 22 pct., og væddemål følger lige efter med ca. 18 pct.

Overall, the gambling activities provided by the monopoly company Danske Lotteri Spil A/S account for the largest share of the total GGR for gambling in Denmark, with a share of approx. 35 pct. Gaming machines hold the second largest share, i.e. 22 pct., while betting is right behind with around 18 pct.

Væddemål og onlinekasinos samlede andel af spilmarkedet er steget fra ca. 27 pct. i 2012 til ca. 31 pct. i 2013.

The total share of the gambling market accounted for by betting and online casino rose from around 27 pct. in 2012 to around 31 pct. in 2013.



*Fordeling af BSI på spiltyper*

Målt på BSI er lotterier (Lotto, skrabespil, Joker, bingo, klasselotterier mv.) den største spiltype med en andel på ca. 41 pct. efterfulgt af spilleautomater på ca. 22 pct., væddemål på ca. 18 pct. og onlinekasino på ca. 13 pct.

Væddemål på heste, som er en del af Danske Lotteri Spil A/S, udgør ca. 2 pct. af det samlede spilmarked og ca. 9 pct. af markedet for væddemål.

*Breakdown of GGR on types of games*

In terms of GGR, lotteries (Lotto, scratch cards, Joker, bingo, class lotteries, etc.) are the largest type of game with a share of approx. 41 pct., followed by gaming machines at approx. 22 pct., betting at approx. 18 pct., and online casino games at approx. 13 pct.

Betting on horses, which is part of Danske Lotteri Spil A/S, accounts for approx. 2 pct. of the total gambling market and approx. 9 pct. of the betting market.



## Lotterier

De største lotterier er Lottospillene, som er sammensat af Onsdagslotto, Lørdagslotto og Eurojackpot, med en samlet markedsandel på lotteriområdet på ca. 60 pct.

Hvordan markedet for lotterier fordeler sig, fremgår herunder:

	2012		2013		
Lotto inkl. Eurojackpot	1.850	58,8 pct.	1.865	60,2 pct.	Lotto incl. EuroJackpot
Skrabespil	335	10,7 pct.	290	9,4 pct.	Scratch cards
Joker, Keno og Boxen	325	10,3 pct.	295	9,5 pct.	Joker, Keno and Boxen
Bingo	200	6,4 pct.	195	6,3 pct.	Bingo
Klasselotteriet	235	7,5 pct.	245	7,9 pct.	The Class Lottery
Andre lotterier	200	6,4 pct.	210	6,8 pct.	Other lotteries
I alt	3.145	100,0 pct.	3.100	100,0 pct.	Total

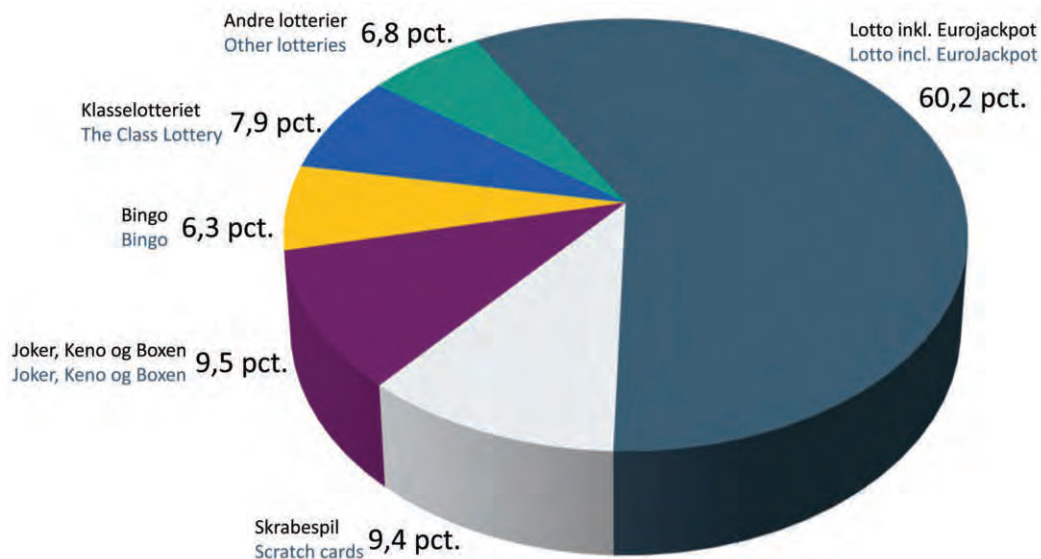
*Lotterier i ca. mio. kr.*

## Lotteries

The largest lotteries are the Lotto games, comprising of Wednesday Lotto, Saturday Lotto and EuroJackpot, accounting for a total lottery market share of approx. 60 pct.

The lottery market is made up as follows:

*Lotteries (approx. mill. DKK)*



*Fordeling af BSI på type af lotteri*

*Distribution of GGR on lotteries*

### Væddemål og onlinekasino

Den samlede BSI for væddemål og onlinekasino udgjorde i 2013 ca. 2.375 mio. kr., hvoraf ca. 1.385 mio. kr. vedrørte væddemål og ca. 990 mio. kr. onlinekasino, hvilket:

- er ca. 330 mio. kr. mere end i 2012, svarende til en stigning på ca. 16 pct.
- er ca. 210 mio. kr. mere for væddemål end i 2012, svarende til en stigning på knap 18 pct.
- er ca. 120 mio. kr. mere for onlinekasino i 2012, svarende til en stigning på ca. 14 pct.

### Betting and online casino games

The total GGR for betting and online casino games was around DKK 2,375 mill. in 2013, of which approx. DKK 1,385 mill. was generated by betting and approx. DKK 990 mill. by online casino games, which is:

- approx. DKK 330 mill. above 2012, equal to an increase of approx. 16 pct.
- approx. DKK 210 mill. above 2012 for betting, equal to an increase of around 18 pct.
- approx. DKK 120 mill. above 2012 for online casino games, equal to an increase of approx. 14 pct.

### **Den kvartalsvise udvikling i BSI for væddemål og onlinekasino**

Der er følgende kendetegn for den kvartalsvise udvikling i BSI:

- Siden begyndelsen af 2012 har BSI for både væddemål og onlinekasino været stigende i de fleste kvartaler.
- BSI for onlinekasino er dog faldet i 3. kvartal i både 2012 og 2013, mens årets svageste kvartaler for væddemål har været 2. og 3. kvartal.
- Der ses en sæsoneffekt for både væddemål og onlinekasino, hvilket betyder, at den højeste BSI kan forventes i årets 1. og 4. kvartal, og især i 4. kvartal, mens årets laveste BSI kan forventes i årets 3. kvartal.

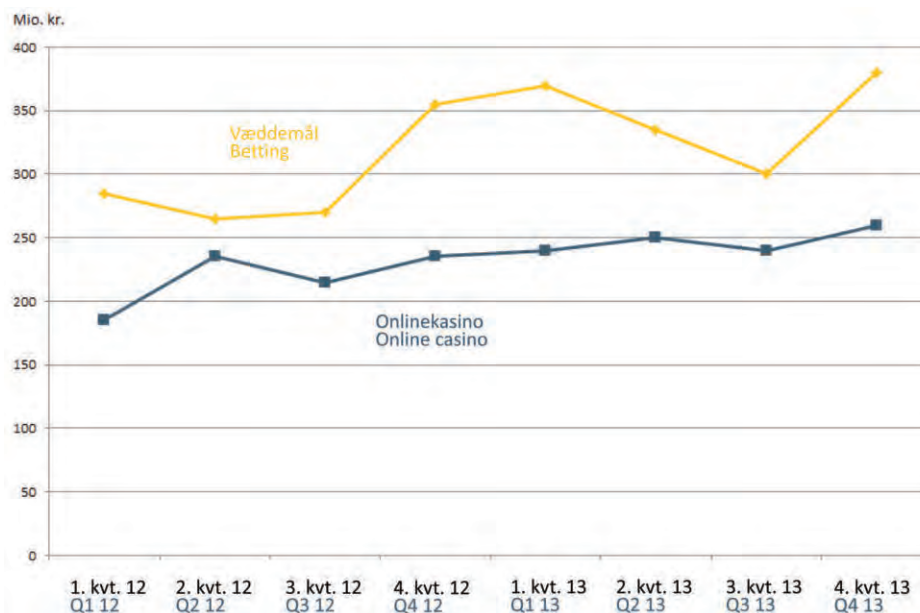
### **Quarterly trend in GGR for betting and online casino games**

The quarterly trend in GGR displays the following characteristics:

- From the beginning of 2012 GGR for both betting and online casino games has been rising in most quarters.
- GGR for online casino games went down in Q3 in both 2012 and 2013; however, while the year's weakest quarters for betting were Q2 and Q3.
- There was a seasonal effect for both betting and online casino games, meaning that the highest GGR may be expected in Q1 and Q4 of the year – particularly in Q4 – while the year's lowest GGR may be expected in Q3.

BSI for væddemål og onlinekasino (i mio. kr.):

GGR for betting and online casino games (DKK mill.):

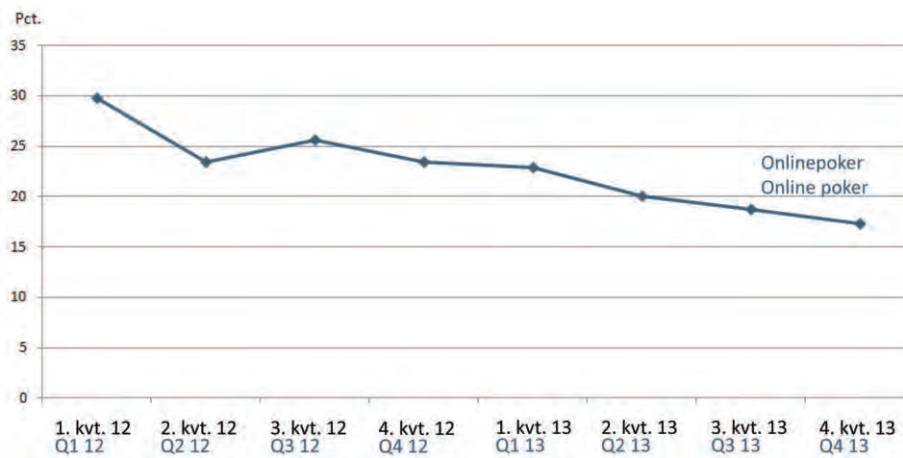


En del af BSI fra onlinekasino kommer fra spil med kommission, dvs. onlinepoker. Spil med kommission har i perioden 2012-2013 udgjort en faldende andel af den samlede BSI for onlinekasino og udgjorde i 4. kvartal 2013 ca. 17 pct. af tilladelsesindehavernes samlede BSI fra onlinekasino mod ca. 23 pct. i 4. kvartal 2012.

Part of the GGR from online casino games is generated by commission based gambling, i.e. online poker. In the period 2012-2013 commission gambling accounted for a declining share of the total GGR for online casino games, representing about 17 pct. of the licence holders' total GGR from online casino games in Q4 of 2013 against approx. 23 pct. in Q4 2012.

Onlinekasinospil med kommission:

Online casino games with commission:



Den 1. januar 2014 havde 31 spiludbydere tilladelse til at udbyde onlinekasino, væddemål eller begge dele på det danske marked. Det var det samme antal som den 1. januar 2013. De 31 spiludbydere havde ved årets begyndelse 29 tilladelser til at udbyde onlinekasino og 15 tilladelser til at udbyde væddemål.

As of 1 January 2014, 31 gambling providers were licenced to provide betting, online casino games, or both on the Danish gambling market. The number was the same on 1 January 2013. The 31 licence holders had 29 licences to operate online casino games and 15 licences to operate betting at the beginning of the year.

	Ansøgninger Applications 2011	Ansøgninger Applications 2012	Ansøgninger Applications 2013	Tilladelser Licences 01.01.2012	Tilladelser Licences 01.01.2013	Tilladelser Licences 01.01.2014	
Væddemål	26		2	19	16	15	Betting
Onlinekasino	43	2	3	30	29	29	Online casino
Tilladelsesindehavere	44	2	3	31	31	31	Licence holders

I 2013 var tilladelserne til onlinekasino stadig relativt jævnt fordelt:

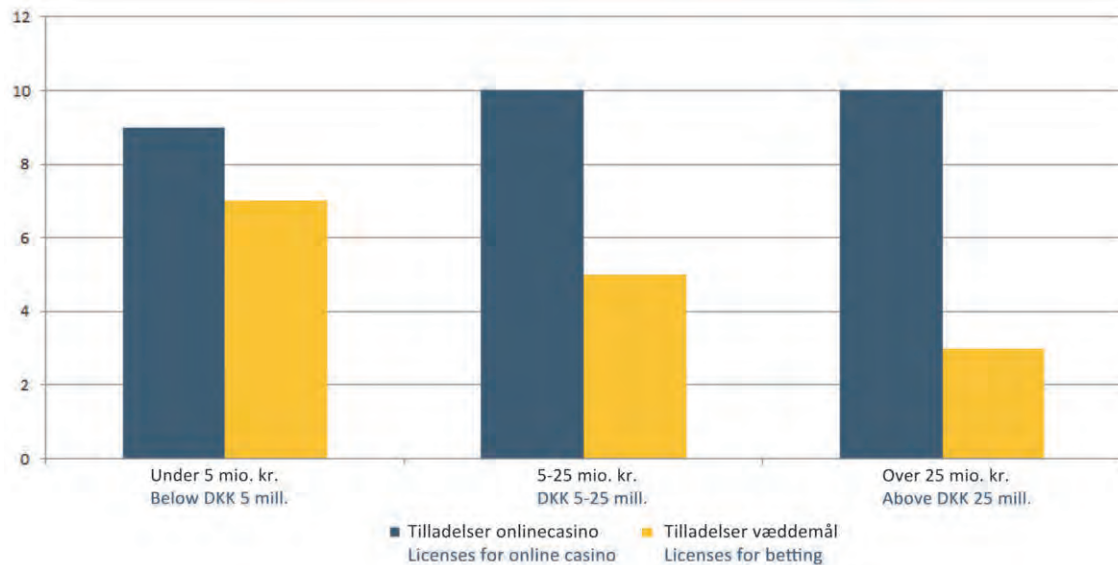
- ni tilladelsesindehavere havde en BSI på under 5 mio. kr.
- ti tilladelsesindehavere havde en BSI på mellem 5 og 25 mio. kr.
- ti tilladelsesindehavere havde en BSI på over 25 mio. kr.

På væddemål var der en overvægt af tilladelser med en BSI på under 5 mio. kr. (syv tilladelsesindehavere), mens tre tilladelsesindehavere havde en BSI på over 25 mio. kr.

In 2013 the licences to operate online casino games were still relatively evenly distributed:

- nine licence holders had a GGR of less than DKK 5 mill.
- ten licence holders had a GGR of between DKK 5 and 25 mill.
- ten licence holders had a GGR above DKK 25 mill.

In regards to betting licences with a GGR of less than DKK 5 mill. (seven licence holders) were overrepresented while three licence holders had a GGR above DKK 25 mill.



Herudover var der tre tilladelsesindehavere med indtægtsbegrænsede tilladelser til væddemål og syv tilladelsesindehavere med indtægts begrænsede tilladelser til onlinekasino.

In addition, three licence holders had restricted revenue licences for betting while seven licence holders had restricted revenue licences for online casino games.

### **Spilleautomater og landbaserede kasinoer**

Samlet set havde spilleautomater og landbaserede kasinoer en markedsandel på ca. 26 pct. af den samlede BSI i 2013. Markedsandelen var ca. 29 pct. i 2012.

BSI for spilleautomaterne er faldet med ca. 10 pct. i 2013 i forhold til 2012. Faldet har været størst (11,5 pct.) i 1. halvår af 2013 og mindst (9,2 pct.) i 2. halvår af 2013 sammenlignet med de tilsvarende perioder for 2012.

For de landbaserede kasinoer er BSI nogenlunde uændret fra 2012 til 2013, hvor der har været et mindre fald på godt 3 pct.

For begge spilområder viser tallene, at kvartalerne udgør en forholdsvis fast andel af den samlede BSI. For spilleautomaterne udgør 2. kvartal det mest indbringende kvartal med ca. 27 pct. af den samlede BSI.

### **Gaming machines and land-based casinos**

Gaming machines and land-based casinos had a total market share of approx. 26 pct. of the total GGR in 2013. This market share was around 29 pct. in 2012.

GGR for gaming machines declined by approx. 10 pct. in 2013 compared to 2012. The decline was biggest (11.5 pct.) in the first half of 2013 and smallest (9.2 pct.) in the second half of 2013 compared to corresponding periods for 2012.

The GGR of land-based casinos was reasonably unaffected from 2012 to 2013 where there was a modest decline of approx. 3 pct.

The figures for both gambling sectors show that the quarters account for a relatively fixed share of the total GGR. For gaming machines Q2 is the most lucrative quarter at approx. 27 pct. of the total GGR.



	2012		2013		
1. kvartal	460	25,3 pct.	405	24,8 pct.	Q1
2. kvartal	495	27,2 pct.	440	27,0 pct.	Q2
3. kvartal	415	22,8 pct.	390	23,9 pct.	Q3
4. kvartal	450	24,7 pct.	395	24,2 pct.	Q4
I alt	1.820	100,0 pct.	1.630	100,0 pct.	Total

*Spilleautomater i ca. mio. kr.*

*Gaming machines (approx. mill. DKK)*

	2012		2013		
1. kvartal	80	23,2 pct.	85	25,4 pct.	Q1
2. kvartal	85	24,6 pct.	80	23,9 pct.	Q2
3. kvartal	90	26,1 pct.	85	25,4 pct.	Q3
4. kvartal	90	26,1 pct.	85	25,4 pct.	Q4
I alt	345	100,0 pct.	335	100,0 pct.	Total

*Landbaserede kasinoer i ca. mio. kr.*

*Land-based casinos (approx. mill. DKK)*

## Register Over Frivilligt Udelukkede Spillere (ROFUS)

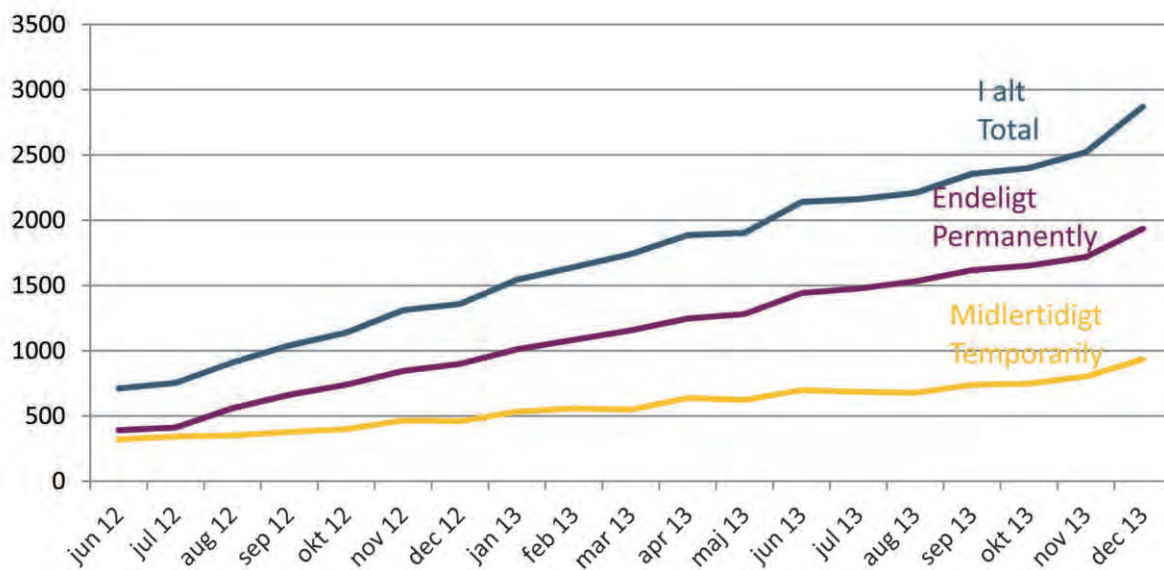
Med spillelovens ikrafttræden i 2012 blev der indført et frivilligt register – ROFUS – hvor alle personer i Danmark frivilligt kan udelukke sig fra at kunne spille onlinespil om penge hos spiludbydere med en tilladelse til at udbyde væddemål og onlinekasino i Danmark.

Spillerne kan enten udelukke sig midlertidigt i et, tre eller seks måneder eller endeligt i minimum et år. En midlertidig registrering slettes automatisk i ROFUS, når udelukkelsesperioden er udløbet.

## Register of Voluntarily Excluded Players (ROFUS)

When the Act on Gambling came into force in 2012 a voluntary register – ROFUS – was set up where all players in Denmark voluntarily can exclude themselves from playing online games offered by gambling providers with a licence to offer betting and online casino in Denmark.

Players can either exclude themselves temporarily for one, three or six months or permanently for a minimum of one year. A temporary registration will automatically be deleted when the exclusion period has expired.



Registret er placeret hos Spillemyndigheden, der er ansvarlig for at føre registret.

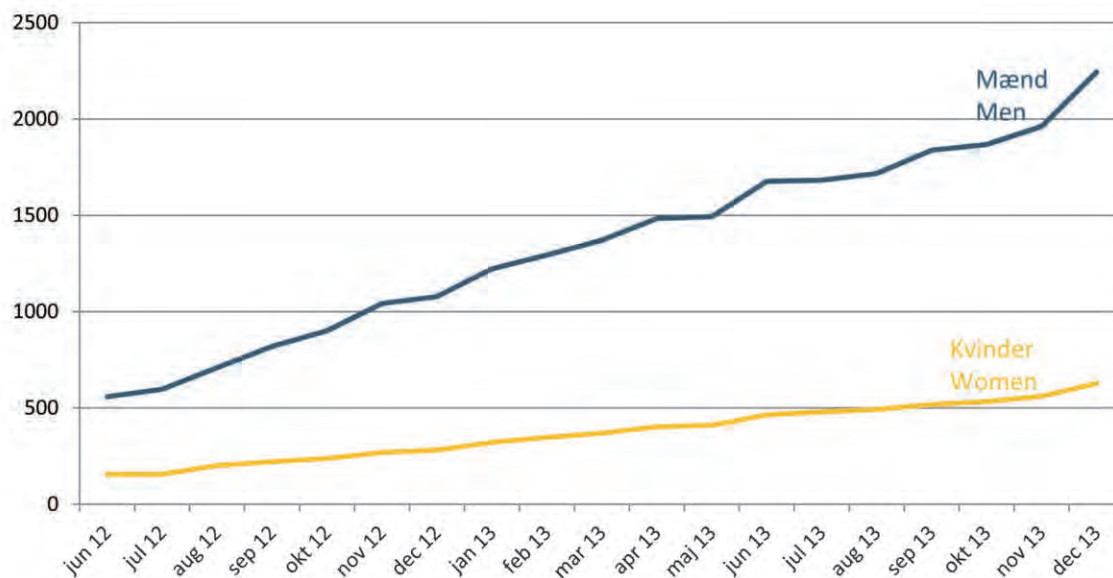
Registret viser, at:

- der ved udgangen af december 2013 var ca. 2.870 registrerede personer i ROFUS mod ca. 1.450 ved udgangen af december 2012
- ca. 65 pct. har udelukket sig selv endeligt
- ca. 35 pct. har udelukket sig midlertidigt i et, tre eller seks måneder
- over 75 pct. af de registrerede spillere er mænd.

The register is administered by the Danish Gambling Authority who is responsible for the register.

The register shows that:

- by the end of December 2013 approx 2,870 persons were registered in ROFUS compared to approx. 1,450 by the end of December 2012
- approx. 65 pct. have excluded themselves permanently
- approx. 35 pct. have excluded themselves temporarily for one, three or six months
- over 75 pct. of the registered players are men.



Spillemyndigheden fører løbende tilsyn med det regulerede marked. Udover planlægning og gennemførelse af en række indsatsprojekter for at sikre regelefterlevelsen er der også en jævnlig kontakt mellem tilladelsesindehavere og vores juridiske og tekniske kontaktpersoner om problematikker, der opstår undervejs i tilladelsesperioden.

Vi overvåger også, hvorvidt der er spiludbydere, der ulovligt retter deres spiludbud mod det danske marked.

#### **Dialog og samarbejde**

I 2013 har vi udbygget vores samarbejde med vores spiludbydere, deres rådgivere og andre myndigheder både i formaliserede fora samt ved individuelle møder. Vi har fx besøgt en række spiludbydere. Her har vi set, hvordan deres virksomhed fungerer og fået indsigt i bl.a. deres afdelinger vedrørende kundeservice, klager, bedrageri og udvikling.

De etablerede kontaktudvalg, som består af tilladelsesindehavere og brancheforeninger for de forskellige spilområder, er ligeledes videreført i 2013. Der holdes som udgangspunkt møde i kontaktudvalgene hvert halve år. Her udveksler vi erfaringer og har en dialog om Spillemyndighedens tiltag i forhold til lovgivningsområdet og vores tilsyn på de respektive områder.

The Danish Gambling Authority is responsible for the continuous supervision of the regulated market. Besides planning and implementing various enforcement projects aimed at ensuring compliance with the regulations, our legal and technical contact persons regularly communicate with licence holders on problems arising during their licencing period.

We also supervise whether any gambling provider is targeting illegal gambling activities towards the Danish market.

#### **Dialogue and cooperation**

In 2013 we extended our cooperation with our gambling providers, their advisors and other authorities, both in official forums and through individual meetings. We visited a number of gambling providers and observed how their business operate and have as well gained insight into their different divisions dealing with areas such as customer support, complaints, fraud and development.

The established contact committees, which consist of licence holders and trade associations for the various gambling sectors, also continued their work throughout 2013. The committees generally meet every six months, and at the meetings we exchange experience and discuss the Danish Gambling Authority's actions in

Vi har desuden igen opnået stor værdi af vores samarbejde med en række myndigheder og organisationer, herunder Skatteministeriets departement og SKAT, Justitsministeriet, Kulturministeriet, Forbrugerombudsmanden, behandlingscentre for ludomani samt politiet.

### **Markedsføring**

Vi har fastholdt vores fokus på, hvordan vores tilladelsesindehavere markedsfører deres udbud af spil. Anmeldelse om sager vedrørende mulige overtrædelser af markedsføringsloven bliver sendt videre til Forbrugerombudsmanden. Sager, der vedrører overtrædelser af markedsføringsbestemmelsen i spilleloven, behandles dog af Spillemyndigheden.

Blandt eksempler på henvendelser, der i årets løb er videresendt til Forbrugerombudsmanden kan nævnes uanmodet elektronisk henvendelse (spam), vildledning og identifikation af reklame.

Som led i samarbejdet med Forbrugerombudsmanden afholdes halvårlige møder med henblik på vidensdeling, erfaringsudveksling og drøftelse af generelle problemstillinger.

I 2013 blev projektet om onlinespiludbydernes markedsføring af bonustilbud afsluttet, og i samarbejde med Forbrugerombudsmanden blev projektet udmøntet i en vejledning om de lov-

relation to the legislative framework and our supervision in the respective areas.

Moreover, we have again enjoyed immensely productive cooperation with a number of public authorities and organisations, including the department of the Ministry of Taxation and the National Tax Authority, the Ministry of Justice, the Ministry of Culture, the Danish Consumer Ombudsman, problem gambling treatment centres and the police.

### **Marketing**

We have maintained our focus on how our licence holders market their games. Reports of possible violations of the Marketing Practices Act are referred to the Consumer Ombudsman. However, the Danish Gambling Authority deals with cases concerned with violation of the marketing provision contained in the Danish Act on Gambling.

Examples of cases referred to the Consumer Ombudsman in the course of the year include unsolicited electronic messages (spam), misrepresentation and the identification of advertising.

Our cooperation with the Consumer Ombudsman entails biannual meetings at which we share knowledge, exchange experience and discuss general challenges.

pligtige oplysninger ved markedsføring af bonustilbud. Vejledningen blev offentliggjort på Spillemyndighedens hjemmeside i juni 2013. Projektets deltagere inkluderede repræsentanter fra branchen, brancheforeningen for onlinespil (DOGA) og rådgivere for tilladelsesindehavere. Projektet er et eksempel på vores model for samarbejde med vores interessenter.

Som opfølgning på projektet og vejledningen er der igangsat et indsatsprojekt. Læs mere herom under afsnittet ”Væddemål og onlinekasino”.

### **Markedsovervågning**

Som et synligt bevis på, hvor nødvendig markedsovervågning er, har vi i 2013 gennemgået ca. 85 hjemmesider for at vurdere, om der er spiludbydere, som ulovligt retter deres spiludbud mod det danske marked. I størstedelen af de sager, hvor spiludbyderne har overtrådt reglerne, har spiludbyderne selv valgt at efterkomme de henstillinger, vi indledningsvis har sendt til dem. Dette betyder, at de frivilligt har ændret deres hjemmesider, så de ikke længere er i strid med loven, eller helt lukket dem ned.

En del af vores vurderinger har vedrørt hjemmesider med socialt spil, hvor der i visse tilfælde har været tale om, at siderne i virkeligheden rummede spil i strid med spilleloven. Vi følger løbende med i den konstante udvikling af nye

The project focusing on the online gambling providers’ marketing of bonus offers was concluded in 2013. In cooperation with the Consumer Ombudsman the project resulted in a set of guidelines for the legal requirements relating to the marketing of bonus offers. The guidelines were published on the Danish Gambling Authority’s website in June 2013. Project participants included industry representatives, the Danish Online Gambling Association (DOGA) and licence holders’ advisors. The project is an example of our model on how we collaborate with our stakeholders.

As a follow up to the project on marketing of bonus offers and the resulting guidelines, a follow up project has been launched. Read more in the section ‘Betting and online casino’.

### **Market surveillance**

The importance of market surveillance was clearly demonstrated in 2013 when we reviewed approximately 85 websites to assess whether gambling providers were illegally targeting their gambling activities towards the Danish gambling market. In most cases of rule infringement, the gambling providers decided to comply with our preliminary request, voluntarily changing their websites to ensure they no longer violate Danish legislation or closing down their websites completely.

spil, og bliver udfordret på fortolkningen af sociale spil og dermed på, hvornår et givent spil er omfattet af spillelovgivningen.

Vi har endvidere fulgt op på de mere end 100 hjemmesider, der i 2012 modtog henstillinger, for at sikre, at disse fortsat efterlever den danske lovgivning og ikke retter deres spiludbud mod det danske marked.

De klare regler om reklameforbud er ét af spillelovens mest effektive værktøjer i kampen mod ulovligt spiludbud. De går i al enkelthed ud på, at der kun må reklameres for lovlige spil og spiludbydere med en tilladelse til at udbyde spil i Danmark. Forbuddet betyder herudover, at det er strafbart for danske medier at formidle reklamer for spil uden tilladelse. Der har ikke været sager om overtrædelse af reklameforbuddet i 2013. Gennem vores kontakt med flere medier har disse oplyst, at de opererer med såkaldte positivlister, hvorved der alene reklameres for spiludbydere med tilladelse til at udbyde spil i Danmark.

Some of the assessments we made concerned websites offering social gaming, which in some cases contained games in violation of the Danish Act on Gambling. We continuously monitor developments of new games and are challenged in the interpretation of social games and thus when a given game is covered by the Danish gambling legislation.

We also followed up on the more than 100 websites that were initially cautioned in 2012 to ensure their continuing compliance with Danish legislation and that they do not target their gambling activities towards the Danish market.

The clear rules banning advertising are one of the Danish Act on Gambling's most effective weapons in the fight against illegal gambling activities. Quite simply, this ban means that it is only allowed to advertise for legal games and gambling providers with a licence to provide gambling activities in Denmark. As a result of the ban, Danish media also face legal penalties if they accept advertisements from illegal gambling providers. There were no cases concerning violation of the ban on advertising in 2013. Enquiries made to several media show that they use 'positive' lists and thus only carry advertisements for gambling providers licenced to provide gambling activities in Denmark.

### **Klager og borgerhenvendelser**

Vi modtager henvendelser fra borgere og virksomheder, som typisk ønsker nærmere vejledning om reglerne for udbud af spil.

Vi modtager også konkrete klager fra spillere, der har haft en tvist med en tilladelsesindehaver. Disse klager kan påvirke vores bedømmelse af, hvorvidt en tilladelsesindehavers spiludbud er i strid med spilleloven eller vilkårene fastsat i dennes tilladelse. Vi har ikke haft en mærkbar stigning i antallet af klager, og det er vores klare opfattelse, at spiller og spiludbyder finder en løsning på tvisten i langt de fleste tilfælde.

I tvister, der ikke umiddelbart kan løses, kan spilleren som udgangspunkt klage til forbrugerklagenævnet, hvor det er muligt at klage over køb af tjenesteydelser. I sidste ende kan det dog ende med en sag ved domstolen. Alternativt kan spilleren fra starten vælge at få sagen behandlet ved domstolen.

### **Complaints and inquiries from citizens**

We receive enquiries from citizens and companies typically asking for further guidance on the rules governing the provision of gambling.

We also receive specific complaints from players in dispute with a licence holder. These complaints can affect how we assess the extent to which the gambling activities provided by a licence holder violate the Danish Act on Gambling or the licence holder's terms. We have observed no significant increase in the number of complaints, and it is our clear impression that the player and the gambling provider reach a common solution in the majority of cases.

In disputes that cannot be resolved, a player may file a complaint with the Danish Competition and Consumer Authority, which deals with complaints regarding the purchase of goods and services. As a last resort players may have to take the matter to the Court of Justice. However, the player may choose to take the matter to the Court of Justice to begin with.



Langt størstedelen af tilladelsesindehaverne har en femårig tilladelse, enten til væddemål eller onlinekasino og for nogens vedkommende begge dele. Der findes dog to forskellige tilladelser på området for væddemål og onlinekasino. Det er muligt at ansøge om en etårig tilladelse, hvor der er krav om, at bruttospilleindtægten ikke må overstige 1 mio. kr. Derudover er det muligt at opnå den femårige tilladelse, hvor der ikke er begrænsninger på bruttospilleindtægten.

#### **Rapporter om det første års udbud af spil**

Det er et krav i spilleloven, at tilladelsesindehavere skal indlevere en rapport til Spillemyndigheden om deres første år med udbud af spil. Dette skal ske senest to måneder efter årets udløb. Fra februar 2013 har vi løbende modtaget og behandlet disse rapporter.

Arbejdet med at gennemgå rapporterne har været omfangsrigt og givtigt. Rapporterne indeholder en række detaljer om tilladelsesindehavers virksomhed såsom informationer om antallet og fordelingen af de danske kunder, de udbudte typer af spil samt andre oplysninger. Som et led i processen har vi stillet uddybende spørgsmål til indholdet af flere af rapporterne, og efterfølgende har tilladelsesindehaverne sendt reviderede rapporter.

I nogle af rapporterne har vi konstateret enkelte mindre overtrædelser af lovgivningen, mens vi i

By far the majority of the licence holders have a five-year licence to provide betting, online casino, and in some cases both. However, two different types of licences exist for betting and online casino. Licence holders can apply for a one-year licence according to which the gross gambling revenue may not exceed DKK 1 mill. The other licence is for a period of five years and has no cap on the gross gambling revenue.

#### **Reports regarding the first year's provision of gambling activities**

The Danish Act on Gambling requires licence holders to submit a report to the Danish Gambling Authority regarding their provision of gambling activities in their first year. The report must be submitted no later than two months after the end of the year. From February 2013 we have continuously received and processed these reports.

The comprehensive work of reviewing the reports has been extensive and productive. The reports contain various particulars about the licence holder's company such as the number and distribution of Danish customers and the types of games provided. As part of the process we made detailed enquiries about the content of several of the reports and as a result some of the licence holders submitted revised reports.

We noted a few minor violations in some of the reports. In some cases we criticised certain

andre tilfælde har valgt at udtale kritik af fremgangsmåder mv., hvor der potentielt kunne have været overtrædelser af lovgivningen, men hvor dette ikke direkte kunne konstateres. I disse tilfælde har vi opfordret tilladelsesindehaverne til bl.a. at gennemgå deres forretningsprocesser igen.

Udover formålet med at øge regelefterlevelsen har rapporterne givet os et indblik i og en større forståelse for vores tilladelsesindehaveres virksomheder, hvilket vi aktivt vil gøre brug af i vores fremtidige dialog med dem.

### **Certificering**

Siden åbningen af markedet for væddemål og onlinekasino i 2012 har vi gjort os en række erfaringer i forbindelse med certificering af tilladelsesindehaverne. Certificering indebærer kontrol af tilladelsesindehavernes regelefterlevelse ved brug af tredjepartsvirksomheder med særlige kompetencer inden for det pågældende område. Vi gør navnlig brug af certificering inden for det tekniske område.

På baggrund af vores erfaringer og behov for yderligere at strømline certificeringsprogrammet valgte vi at iværksætte en opdatering af certificeringsprogrammet i 2013.

Formålet med at opdatere certificeringsprogrammet er primært at skabe certificeringspakker, der

procedures etc., which we felt might amount to non-compliance with the legislation but could not directly be established as being violations. In these cases we urged the licence holders to review their business processes, etc.

As well as fulfilling the original purpose of ensuring compliance with the rules, the reports have also given us insight into and greater understanding of our licence holders' companies, information that we will actively draw on in our future dialogue with them.

### **Certification**

Since the market for betting and online casino opened in 2012, we have gained some experience with certification of licence holders. Certification entails using third-party companies with expertise in the area concerned to monitor licence holders' compliance with the rules. We particularly make use of certification regarding technical issues.

Our newly gained experience and the need to further streamline the certification programme prompted us to update the certification programme in 2013.

The main purpose of updating the certification programme is to create certification packages adapted to the various gambling sectors rather than to apply the same requirements to them all.

er tilpasset de enkelte spilområder frem for at have ens krav for alle spilområder. Det nye certificeringsprogram kommer således til at indeholde certificeringspakker på onlinekasino, online væddemål og landbaserede væddemål. På sigt forventes der ligeledes udviklet certificeringsprogrammer for andre spiltyper, herunder landbaserede kasinoer og gevinstgivende spilleautomater.

Vi præsenterede den nye struktur for certificeringsprogrammet på en workshop i april 2013. På workshoppen deltog 30 repræsentanter fra en række akkrediterede testvirksomheder og akkrediteringsorganer. Udover en god dialog om den nye struktur fik vi indsamlet en række erfaringer fra branchen, der er blevet indarbejdet i certificeringsprogrammet.

Det opdaterede certificeringsprogram blev sendt i høring i december 2013, og det forventes at træde i kraft i løbet af 2014.

### **Tilsyn med data**

Spillemyndighedens spilkontrollsystem foretager automatiske kontroller og bruges også til en række løbende spilspecifikke kontroller, der gennemføres ud fra en konkret vurdering.

Vores tilsyn med tilladelsesindehavernes data har i det forgangne år primært været koncentreret om løbende opfølgning på kontrolresultater genereret

The new certification programme will thus contain certification packages for online casino, online betting and land-based betting. In the future we moreover expect the development of certification packages for other types of games, including land-based casinos and gaming machines.

We presented the new certification programme structure at a workshop in April 2013, attended by 30 representatives from accredited test houses and accreditation bodies. Besides having a constructive discussion about the new structure, we gained experience from the industry, which has since been incorporated into the certification programme.

The updated certification programme was submitted for consultation in December 2013 and is expected to enter into force in 2014.

### **Data supervision**

The Danish Gambling Authority's gambling control system conducts automatic controls and is also used to a number of on-going game specific controls initiated as a consequence of a concrete assessment.

In previous years we have primarily supervised licence holders' data by concentrating on the control results generated from the gambling data automatically processed by the system. After conducting a risk and materiality assessment of,

på baggrund af de spildata, som automatisk bliver behandlet i systemet. Vi har også identificeret flere fokusområder på baggrund af en risiko- og væsentlighedsvurdering af bl.a. resultaterne i spillkontrollsystemet, som har medført en række dyberegående kontroller.

### **Indsatsprojekter**

Vi har i 2013 gennemført flere indsatsprojekter på området for væddemål og onlinekasino.

#### *Projekt – Forebyggelse af hvidvaskning af penge og finansiering af terrorisme*

Vi har gennemført et indsatsprojekt, hvor formålet var at oplyse tilladelsesindehavere om reglerne for håndtering af hvidvask, herunder at mistænkelige transaktioner skal indberettes til Statsadvokaturen for Særlig Økonomisk og International Kriminalitet (SØIK). I den forbindelse har vi bl.a. offentliggjort en vejledning om forebyggelse af hvidvaskning af penge og finansiering af terrorisme til kasinoudbydere samt gennemset udvalgte onlinekasinoudbyderes interne skriftlige regler på området. Indsatsen har haft den effekt, at der er i 2013 er sket en væsentlig forøgelse af antallet af indberetninger. Vi vil fortsat have fokus på at øge tilladelsesindehaverne regelefterlevelse på dette område i 2014.

I Danmark er reglerne omkring hvidvask og finansiering af terrorisme implementeret via EU's

among other things, the results produced by the gambling control system, we have also identified several focus areas that have led to in-depth inspections.

### **Enforcement projects**

In 2013 we implemented several enforcement projects in the betting and online casino area.

#### *Project – Preventing money laundering and the financing of terrorism*

We implemented an enforcement project to inform licence holders about the rules for dealing with money laundering, including the reporting of suspicious transactions to the Danish Financial Intelligence Unit (FIU) the State Prosecutor for Serious Economic and International Crime (SØIK). In this regard, we published guidelines for preventing money laundering and the financing of terrorism for casino operators. We also reviewed selected online casino operators' internal written rules within this area. The number of reports rose significantly in 2013 following this project. We will continue to focus on increasing licence holders' compliance with the rules in 2014.

The rules regarding money laundering and the financing of terrorism implemented via the EU's 3rd Anti-Money Laundering Directive are being reviewed in Denmark. The review prepares the ground for expanding the number of gambling

3. hvidvaskdirektiv, der er under revision. Revisionen lægger op til, at direktivet omfatter flere spilområder. Forhandlingerne om direktivets indhold er ikke tilendebragt. Når det nye direktiv skal implementeres i Danmark, vil det ske i et samarbejde med Dansk Hvidvask Forum, som omfatter Finanstilsynet, SØIK og Erhvervsstyrelsen.

#### *Projekt – Markedsføring af bonus*

Som opfølgning på projektet om onlinespiludbydernes markedsføring af bonustilbud, omtalt under afsnittet ”Det regulerede marked”, igangsatte vi i 2013 et indsatsprojekt vedrørende spiludbydernes efterlevelse af reglerne om markedsføring af bonus.

Indsatsprojektets formål var at følge op på, om tilladelsesindehaverne lever op til reglerne om markedsføring af bonus, herunder vejledningen, således, at bonustilbud fremover bliver markedsført på en klar og tydelig måde. Dette skal være med til at styrke forbrugerbeskyttelsen på området.

Indsatsen har vist, at der stadig er udfordringer i forhold til markedsføringen, særligt i forhold til markedsføring af bonustilbud på spiludbydernes egne hjemmesider og bannerreklamer. 18 tilladelsesindehavere modtog ved udgangen af 2013 et brev fra Spillemyndigheden vedrørende markedsføring af bonustilbud. Vi forventer at følge op på disse udfordringer i starten af 2014.

sectors covered by the directive. Negotiations regarding the content of the directive have yet to be finalised. The implementation of the new directive in Denmark will be handled in collaboration with the Danish Money Laundering Forum, which comprises the Financial Supervisory Agency, SØIK and the Danish Business Authority.

#### *Project – Marketing practices for bonus offers*

To follow up on the project on online gambling providers’ marketing practices for bonus offers, referred to in the section ‘The regulated market’, we launched an enforcement project in 2013 focusing on gambling operators’ compliance with the rules on marketing of bonus offers.

The project’s aim was to follow up on whether licence holders comply with the rules about marketing of bonus offers, including the guidelines, thus ensuring that bonus offers are being marketed clearly and precisely in the future. This move is intended to strengthen consumer protection in this area.

The project has shown that challenges remain in regards to marketing, particularly in the marketing of bonus offers on gambling providers’ own websites and banner ads. By the end of 2013, 18 licence holders received a letter from the Danish Gambling Authority regarding the marketing of bonus offers. We expect to follow up on these in the beginning of 2014.

### *Projekt – Validering af data*

I 2013 gennemførte vi et indsatsprojekt, hvor formålet var at verificere, at spil bliver rapporteret korrekt til Spillemyndigheden. Projektet gav os samtidig et større kendskab til anvendelsen af standard records. Konkret skulle tilladelsesindehaverne give en skriftlig tilbagemelding på, hvilke data de i praksis rapporterer i specifikke dataelementer.

Vi fik i flere tilfælde bekræftet formodningen om, at der var en uensartet anvendelse af dataelementer. Omfanget af dataelementer, der bliver anvendt uensartet, var dog mindre end forventet, og der var ikke tale om gennemgående fejl på tværs af mange tilladelsesindehavere, men snarere tale om individuelle korrektioner af afrapportering, som skulle foretages af den enkelte tilladelsesindehaver.

### **Væddemålsterminaler**

I 2013 fik vi for første gang viden om ulovligt udbud af landbaserede væddemål via ulovligt opstillede væddemålsterminaler. Der er fundet i alt fire terminaler, der har været opstillet i to klubber i Danmark. Terminalerne blev beslaglagt af politiet. Spillerne kunne på terminalerne indgå væddemål ved den ulovlige spiludbyder.

Terminalerne er blevet undersøgt af en akkrediteret virksomhed, der har sendt deres vurdering til politiet. Sagen verserer ved politiet.

### *Project – Data validation*

In 2013 we implemented an enforcement project to verify the correct reporting of games to the Danish Gambling Authority. The project also increased our knowledge on the use of standard records. Licence holders were explicitly required to provide written feedback on which data they reported in the specific data elements.

Several cases confirmed our assumption that the use of data elements was inconsistent. However, the number of data elements used inconsistently was lower than expected, and the problem was not so much that many licence holders were making the same recurring errors but rather that individual licence holders had to make certain specific corrections to their reports.

### **Betting terminals**

In 2013 we became aware of the unlawful provision of land-based betting via illegally established betting terminals for the first time. Four terminals were found in two clubs in Denmark and seized by the police. Players could place bets on the terminals via the illegal gambling provider.

An accredited company examined the terminals and sent their assessment to the police. A police case is pending.

Spillemyndigheden fører tilsyn med monopol-selskaberne Danske Lotteri Spil A/S og det Danske Klasselotteri A/S. De omkostninger, der er forbundet med at føre tilsyn med de to selskaber, bliver dækket af tilladelsesindehaverne via et årligt gebyr. Overskuddet fra selskaberne bliver udloddet til de formål, der er fastsat i udlodningsloven under Kulturministeriet, og går primært til idræts- og kulturaktiviteter.

#### **Danske Lotteri Spil A/S**

Vores tilsyn med Danske Lotteri Spil A/S er i vidt omfang baseret på data, de leverer til et særskilt kontrolsystem. Vi afholder kvartalsvise møder, hvor vi gennemgår de emner, der relaterer sig til deres tilladelse. Herudover skal selskabet hvert år afgive en redegørelse for, hvordan tilladelsen og dens vilkår er blevet efterlevet.

Den 1. januar 2013 igangsatte vi et projekt i samarbejde med Danske Lotteri Spil A/S. Projektet skal videreudvikle det spilkontrolsystem, der anvendes til andre spiludbydere således, at det også kan omfatte kontrol af spil udbudt af Danske Lotteri Spil A/S. Projektet forventes afsluttet i marts 2014.

The Danish Gambling Authority supervises the activities of the monopoly companies Danske Lotteri Spil A/S and Det Danske Klasselotteri A/S (the Danish Class Lottery). The licence holders pay an annual fee to cover the costs of supervising the two companies. The profits generated by the companies are donated to the causes defined in the Profit Distribution Act administered by the Ministry of Culture. The primary recipients are sports and cultural activities.

#### **Danske Lotteri Spil A/S**

Our supervision of Danske Lotteri Spil A/S is largely based on data they provide to a separate control system. We hold quarterly meetings during which we review issues related to their licence. The company is additionally required to submit an annual report detailing its compliance with the licence and its terms.

On 1 January 2013, we initiated a project in collaboration with Danske Lotteri Spil A/S. The project will further develop the gambling control system applied by other gambling providers in such a way that it may also include control of games operated by Danske Lotteri Spil A/S. The project is expected to conclude in March 2014.

Ifølge spilleloven skal bestyrere af spillesteder, der sælger spilprodukter fra bl.a. Danske Lotteri Spil A/S, godkendes. I løbet af 2013 har vi behandlet ca. 850 ansøgninger om bestyrere af spillesteder mod ca. 1.000 ansøgninger året før.

### **Det Danske Klasselotteri A/S**

Vores tilsyn med det Danske Klasselotteri A/S indebærer, at vi er til stede ved de månedlige trækninger, så vi er i stand til at opdage og rette eventuelle fejl, inden resultatet bliver offentliggjort. Herudover foretager vi prøvetrækninger og stikprøvevis kontrol af større præmier.

Vi har kvartalsvise møder med det Danske Klasselotteri A/S, som afgiver en redegørelse til os hvert år om, hvordan selskabet har efterlevet deres spiltilladelse, herunder at de enkelte vilkår bliver efterlevet.

According to the Danish Act on Gambling, managers of gambling outlets that sell gaming products from, among others, Danske Lotteri Spil A/S must be approved. In the course of 2013 we processed approx. 850 applications from applicants wanting to manage gambling outlets compared to approx. 1,000 applications the year before.

### **Det Danske Klasselotteri A/S**

Our supervision of the Danish Class Lottery requires our attendance at the monthly drawing sessions, allowing us to detect and rectify any errors before the results are published. In addition, we carry out test draws and spot-checks of major winnings.

We hold quarterly meetings with the Danish Class Lottery which submits an annual report to us detailing how the company has complied with their licence to offer gambling activities, including individual terms and conditions.



Spillemyndigheden udsteder tilladelser til opstilling og drift af gevinstgivende spilleautomater i spillehaller og i restaurationer med alkoholbevilling. Derudover fører vi løbende tilsyn med spilstederne og spilleautomaterne.

#### Tilsyn

Der har i løbet af året været opstillet op imod 27.000 gevinstgivende spilleautomater. Ved udgangen af 2013 var der opstillet omkring 25.000 gevinstgivende spilleautomater svarende til niveauet for udgangen af 2012. Spilleautomaterne er fordelt på ca. 3.225 spilsteder (ca. 1.275 spillehaller og ca. 1.950 restaurationer med alkoholbevilling), og spilstederne fordeler sig på ca. 410 tilladelsesindehavere.

Der kan søges om tilladelse til en spillehal med bemanning i selve spillehallen eller til en spillehal med bemanning fra et tilstødende lokale, hvorfra der er direkte adgang til spillehallen. Bemanning af spillehaller er væsentlig for at sikre, at der ikke kommer børn og unge under 18 år i spillehallen.

Før vi kan udstede en tilladelse til opstilling af spilleautomater i en spillehal, skal vi godkende lokalet og høre politiet om de ordens- og vandelsmæssige forhold. Hvis det ikke er tilladelsesindehaveren selv, der skal stå for den daglige drift af spillehallen, skal der udpeges en

The Danish Gambling Authority issues licence for installing and operating gaming machines in gambling arcades and in restaurants with an alcohol licence. We are also responsible for supervising the gambling premises and gaming machines on a regular basis.

#### Supervision

During the year, almost 27,000 gaming machines were in operation. By the end of 2013, the number of installed gaming machines totalled roughly 25,000, corresponding to the level at the end of 2012. The machines were installed at about 3,225 gambling premises (approx. 1,275 gambling arcades and approx. 1,950 restaurants with an alcohol licence) and operated by about 410 licence holders.

Applicants can apply for a licence either for a gambling arcade staffed from within the arcade itself or for an arcade staffed from an adjoining room with direct access to the gambling arcade. Staffing is essential to prevent minors from entering the gambling arcade.

Before issuing a licence to install gaming machines in a gambling arcade we have to approve the premises and consult the police on matters regarding public order and conduct. If the licence holder is not to be personally responsible for the day-to-day operation of the gambling arcade, a

bestyrer, som vi godkender. En bestyrer kan kun godkendes til at være bestyrer i én spillehal.

I 2013 har vi behandlet ca. 2.050 sager vedrørende tilladelser til opstilling af spilleautomater (ansøgninger, ophør, udvidelse, ny bestyrer mv.), og vi har foretaget ca. 450 lokalegodkendelser af spillehaller. Det er en nedgang i lokalegodkendelser i forhold til 2012, hvor antallet var ca. 1.150. Årsagen er, at det med spillelovgivningen i 2012 blev muligt at få tilladelse til bemanning af spillehaller fra et tilstødende lokale, hvilket medførte et markant højere antal lokalegodkendelser i 2012.

Vi har været på ca. 2.250 kontrolbesøg på spillestederne, og vi har foretaget ca. 200 gebyrkontroller med en samlet efteropkrævning på omkring 1,5 mio. kr. Tilladelsesindehaverne skal betale et gebyr på 600 kr. pr. opstillet spilleautomat pr. år.

Herudover har vi i 2013 oprettet ca. 35 straffesager, hvor vi har anmeldt overtrædelser til politiet eller assisteret politiet i deres arbejde på spilleautomatområdet.

manager must be appointed, subject to our approval. A manager can only be approved to operate one gambling arcade.

In 2013, we processed approx. 2,050 cases concerning licences to install gaming machines (applications, terminations, extensions, new managers, etc.), and we have approved approx. 450 gambling arcade premises. This is a decline relative to 2012, when the figure was about 1,150. The drop occurred because, starting in 2012, the gambling legislation permitted that gambling arcades can be staffed from an adjoining room as long as the entrance to the gambling arcade can be monitored from that room. Accordingly, we approved a significantly higher number of gambling arcade premises in 2012.

We inspected about 2,250 gambling premises on-site and made about 200 fee control visits with a total claim for additional payment of about DKK 1.5 mill. Licence holders are required to pay a fee of DKK 600 per operating gaming machine per year.

Moreover, we initiated approx. 35 criminal cases in 2013, reporting violations to or assisting the police with their work in the gaming machine sector.

Tilladelser til drift af landbaserede kasinoer bliver udstedt af Spillemyndigheden, mens det nærmere antal mulige tilladelser fastsættes af regeringen. Der er på nuværende tidspunkt givet tilladelse til i alt syv landbaserede kasinoer i Danmark, hvoraf de seks tilladelser er geografisk fordelt på henholdsvis Sjælland, Fyn og Jylland, mens en tilladelse er udstedt til DFDS Oslobåden "Pearl Seaways".

Tilladelseerne løber i op til ti år. Når en af de nuværende tilladelser bliver ledig, vil den blive udbudt via annoncering. Herudover kan regeringen beslutte, at der skal gives mulighed for yderligere tilladelser. Der har ikke været nyt udbud i 2013.

Ingen af de to forhåndstilladelser, der blev meddelt i 2010, er taget i brug i løbet af 2013.

#### **Tilsyn**

Der er en medarbejder fra Spillemyndigheden til stede i det enkelte kasinos fulde åbningstid. Spillemyndighedens medarbejder fører bl.a. tilsyn med, at kasinoets optællinger af kontanter, chips og kort sker i overensstemmelse med reglerne på området.

I 2013 fortsatte vi det projekt, som blev igangsat i 2012, og som havde til formål at vurdere den eksisterende kontrolform for de landbaserede kasinoer. Fokus i projektet er navnlig, om den

The Danish Gambling Authority issues licences to operate land-based casinos while the Danish government determines the precise number of licences that may be issued. Licences have currently been issued for seven land-based casinos in Denmark, six being geographically located in the Zealand, Funen and Jutland regions while one licence has been issued to the DFDS Oslo ferry 'Pearl Seaways'.

The licences are valid for up to ten years. When one of the current licences becomes vacant, it is advertised and put out to tender. The government can also decide whether to issue additional licences. No licences were put to tender in 2013.

Neither of the two preliminary licences granted in 2010 were used in 2013.

#### **Supervision**

An employee from the Danish Gambling Authority is present during the casino's full opening hours, having supervisory responsibilities that include ensuring that the counting of the casino's cash, chips and cards complies with the rules applying.

In 2013 we continued working on a project launched in 2012 designed to assess the current supervision of the land-based casinos. The main focus of the project is to explore whether future

fremtidige kontrol med kasinoerne kan indrettes på en mere hensigtsmæssig måde i forhold til ressourceforbrug og den teknologiske udvikling på området. Projektet fortsætter i 2014.

casino supervision can be more expediently organised in terms of use of resources and technological advances in the field. The project will continue in 2014.

Spillemyndigheden har modtaget ca. 1.150 anmeldelser af almentnyttige lotterier og ca. 790 ansøgninger om tilladelse til afholdelse af almentnyttige lotterier i 2013. Antallet af sager på området har stort set været uændret i forhold til 2012.

Vores erfaring viser fortsat, at afholdelse af almentnyttige lotterier er sæson- og højtidsbetonet med mange ansøgninger og anmeldelser særligt i forårs- og efterårsperioden. Vi bestræber os derfor på at tilpasse vores sagsbehandling således, at vi opretholder en rimelig sagsbehandlingstid, da de almentnyttige lotterier typisk er knyttet til en enkeltstående begivenhed, og ansøgningerne ofte modtages relativt tæt på begivenheden.

Når foreninger mv. får tilladelse til at afholde lotterier, er der krav om, at der efterfølgende indsendes et revideret lotteriregnskab samt en kopi af den anvendte lodseddel til os.

I 2013 blev der gennemført et indsatsprojekt med fokus på kontrol af lotteriregnskaber og lodsedler, som foreninger mv. indsendte til os. Formålet med indsatsprojektet var dels at sikre, at foreningerne overholder reglerne om, at mindst 35 pct. af salgssummen skal gå til det almentnyttige formål, dels at sikre, at lotterierne afholdes på betryggende vis. Derudover var formålet at indhente viden om årsagen til tilfælde

In 2013 the Danish Gambling Authority received approx. 1,150 charity lottery registrations and approx. 790 applications for licences to organise charity lotteries. The number of cases in the area has essentially remained unchanged since 2012.

Our experiences still show that charity lotteries tend to be organised in connection to seasonal events and holiday festivals, with especially high numbers of applications and registrations being recorded in spring and autumn. We therefore strive to adapt our application process to maintain a reasonable processing time, since charity lotteries often are linked to a single event. Moreover, applications are often received relatively close to the event.

Associations and other organisations licenced to organise a lottery are subsequently required to forward audit lottery accounts as well as a copy of the used lottery ticket to us.

In 2013 we conducted an enforcement project focusing on the control of lottery accounts and lottery tickets sent to us by associations and other lottery organisers. The project aimed to ensure that associations comply with the rules stating that at least 35 pct. of the total lottery sale must be donated to the charitable cause in question and to ensure that lotteries are satisfactorily organised. Secondly, the project was intended

af manglende indsendelse af regnskaber samtidig med, at vi benyttede lejligheden til at vejlede yderligere om reglerne for afholdelse af almen-nyttige lotterier.

Resultatet af indsatsprojektet viste, at langt de fleste lotterier overholdt kravet om, at mindst 35 pct. af salgssummen går til almennyttige formål, ligesom størstedelen af lotterierne blev afholdt efter vilkårene i tilladelsen. Herudover erfarede vi, at i ca. 80 pct. af de tilfælde, hvor foreningerne manglede at indsende regnskaber, beroede det på en forglemmelse.

### **Ændring af bekendtgørelsen**

Året bød også på en ændring af den gældende bekendtgørelse. Fra den 11. september 2013 blev det muligt for den pågældende notar at anvende en tilfældighedsgenerator ved lodtrækning. Foreninger mv. kan derved afholde lotterier, hvor selve trækningen smidiggøres, idet det ikke længere er nødvendigt at lade notaren foretage lodtrækningen manuelt.

### **Modernisering af reglerne**

Med henblik på modernisering af reglerne for almennyttige lotterier er der nedsat en reference-gruppe, hvor Spillemyndigheden deltager sammen med Skatteministeriets departement og repræsentanter for organisationerne inden for det almennyttige lotteriområde, idrætsforeningerne,

to collect information about the reasons why some lottery organisers omit to forward accounts. We also used the opportunity to offer further guidance on the rules for organising charity lotteries.

The project findings showed that the majority of lotteries comply with the requirement to donate at least 35 pct. of the total sale to charitable causes, and that most lotteries were organised according to the licence terms. Furthermore, we learned that about 80 pct. of failures to submit accounts were due to oversights.

### **Amended Executive Order**

2013 also brought an amendment to the executive order in force. From 11 September 2013, it was possible for the notary in question to use a random number generator for drawing lots. Associations and other lottery organisers can thus streamline their drawing process as it is no longer required that the notary conducts the draw manually.

### **Rules to be updated**

A reference group has been appointed to modernise the regulations governing charity lotteries. The Danish Gambling Authority participates in this group along with the department of the Ministry of Taxation and representative of the organisations within the area of charity lotteries,

Danske Lotteri Spil A/S og det Danske Klasse-  
lotteri A/S.

Moderniseringsarbejdet forventes at munde ud i  
en ny bekendtgørelse i løbet af 2014.

sports associations, Danske Lotteri Spil A/S and  
Det Danske Klasselotteri A/S (the Danish Class  
Lottery).

The work of updating the regulations is expected  
to result in a new executive order in 2014.

Spillemyndigheden udsteder løbende bevillinger til, at der kan afholdes fysiske pokerturneringer om begrænsede pengebeløb i offentlige lokaler uden for kasinoerne. En bevilling gælder i op til to år ad gangen.

#### **Tilsyn**

I 2013 førte vi tilsyn med ca. 80 gældende bevillinger til at afholde offentlige pokerturneringer, herunder tilsyn med de lokaler, hvortil der er udstedt bevilling.

Vi tilbyder fortsat servicebesøg til nye bevillingshavere med henblik på at etablere en god dialog og efterfølgende regelefterlevelse. I tråd med vores servicebesøg tager vi ligeledes på kontrolbesøg på baggrund af allerede udstedte bevillinger. I 2013 har vi været på ca. 30 kontrolbesøg.

Vi har desuden bistået politiet i aktioner mod pokerklubber, hvor der var formodning om, at der var foregået ulovligt pokerspil. I 2013 har vi deltaget i syv aktioner.

On an on-going basis the Danish Gambling Authority issues licences to allow physical poker tournaments with limited stakes in public premises outside casinos. Such licences are effective for a period of up to two years.

#### **Supervision**

In 2013 we supervised approx. 80 valid licences to organise public poker tournaments and inspected the premises for which the licences had been issued.

We continue to offer service visits to new licence holders in order to establish a good dialogue and ensure compliance with the rules in the long term. Along the lines of our service visits we also carry out inspection visits to follow up on licences issued previously. In 2013 we carried out approx. 30 inspection visits.

We have moreover provided assistance to police raids against poker clubs suspected of organising illegal poker games. We have participated in seven raids in 2013.



Spillemyndigheden har i 2013 arbejdet med at konsolidere den løbende dialog og vidensdeling, der sker på tværs af danske myndigheder, forskere og spilindustrien i interessentnetværket om ludomani med henblik på at diskutere tiltag, der medvirker til at mindske de negative konsekvenser af spil om penge.

Ludomaninetværket blev etableret i 2012 og består af repræsentanter fra:

- Skatteministeriet
- Ministeriet for Sundhed og Forebyggelse
- Uddannelses- og Forskningsministeriet
- Danske Spil A/S
- Det Danske Klasselotteri A/S
- Kasinoforeningen
- Dansk Automat Branche forening
- Branche foreningen for onlinespil (DOGA)
- Center for Ludomani
- Frederiksberg Centeret
- Forskningsklinikken for Ludomani
- Spillemyndigheden

Også på internationalt plan har vi arbejdet med ludomanispørgsmålet via bl.a. deltagelse i konferencer og arbejdsgrupper, hvor spørgsmålet om spilafhængighed ofte har en fremtrædende plads.

In 2013 the Danish Gambling Authority worked on consolidating the on-going dialogue and knowledge sharing that takes place across Danish public authorities, treatment centres, researchers and the gambling industry in a network of parties interested in problem gambling. The main purpose of the network is to discuss initiatives that help reduce the negative consequences of gambling for money.

The network was established in 2012 and consists of representatives from:

- Ministry of Taxation
- Ministry of Health
- Ministry of Higher Education and Science
- Danske Spil A/S
- Det Danske Klasselotteri A/S
- Casino Association
- Danish Gaming Machine Association
- The Danish Online Gambling Association (DOGA)
- Centre for Problem Gambling
- Frederiksberg Centre
- Problem Gambling Research Clinic
- Danish Gambling Authority

We have also addressed problem gambling at the international level by participating in conferences and working groups etc. where the issue of gambling addiction often has a prominent place.

### **Uddeling af ludomanimidler**

I 2013 blev der for første gang via finansloven uddelt midler til forskning, forebyggelse og behandling af ludomani. Det samlede beløb var på ca. 33 mio. kr. Ministeriet for Sundhed og Forebyggelse uddelte midlerne til forebyggelse og behandling, mens Uddannelses- og Forskningsministeriet uddelte midlerne til forskning.

I tidligere år blev der alene uddelt midler til forskning og behandling af ludomani.

### **Allocation of funds to combat problem gambling**

For the first time, in 2013 the Danish government allocated funds under the Finance and Appropriation Act for research into problem gambling, prevention and treatment. The total amount was approx. DKK 33 mill. The Ministry of Health allocated prevention and treatment funds while the Ministry of Higher Education and Science allocated funds for research.

In previous years, funds have solely been allocated for conducting research and treatment of problem gambling.

Spillemyndigheden holder sig løbende orienteret om den internationale udvikling på spilmarkedet, og vi er synlige og aktive i en række forskellige fora i både nordisk, europæisk og globalt regi. Herudover prioriterer vi det gode samarbejde med vores bilaterale samarbejdsaftalelande.

#### **EU Kommissionens Action Plan**

I oktober 2012 offentliggjorde Kommissionen en meddelelse ”Mod et samlet europæisk regelsæt for onlinespil”. Meddelelsen præciserede fem fokusområder inden for hvilke, der skulle fremsættes initiativer vedrørende øget harmonisering. De fem fokusområder er:

- 1) Overensstemmelse mellem nationale reguleringer og EU-lovgivningen
- 2) Forbedring i forbindelse med tilsyn, administrativt samarbejde og effektiv håndhævelse
- 3) Beskyttelse af forbrugere og borgere, mindreårige og sårbare grupper
- 4) Forebyggelse af svig og hvidvaskning af penge
- 5) Sikring af sportens integritet og forebyggelse af aftalt spil.

Til brug for opfyldelse af målene inden for de enkelte fokusområder har Kommissionen sat flere forskellige initiativer i værk. Kommissionen har bl.a. taget de første skridt mod en række medlemsstater i sager om traktatbrud samt nedsat en

The Danish Gambling Authority is constantly keeping abreast of international developments in the gambling market, including being visible and active in a range of different fora in a Nordic, European and global context. In addition, we prioritise our good cooperation with our bilateral cooperation agreement countries.

#### **Action plan of the European Commission**

The Commission adopted a Communication, ”Towards a comprehensive European framework for online gambling”, in October 2012 to put focus on five priority areas in which initiatives were required to address the challenge of achieving greater harmonisation. The five areas are:

- 1) Agreement between national legislation and EU legislation
- 2) Improvements in relation to supervision, administrative cooperation and efficient enforcement
- 3) Protection of consumers and citizens, minors and vulnerable groups of people
- 4) Prevention of fraud and money laundering
- 5) Safeguarding of integrity in sports and the preventing of match-fixing.

To ensure the attainment of the goals in each of the five priority areas, the Commission has launched several initiatives, including taking the first steps against a number of member states in

ekspertgruppe om onlinespil til at understøtte deres arbejde med at formulere en række anbefalinger. I ekspertgruppen er Danmark repræsenteret ved Skatteministeriet og Spillemyndigheden.

Der har i 2013 været afholdt fire møder i ekspertgruppen om onlinespil. Kommissionen har brugt møderne til at indhente viden om de forskellige medlemsstaters lovgivning og praksis, og arbejdet har været koncentreret om ansvarlig markedsføring og forbrugerbeskyttelse. Danmark har deltaget aktivt i ekspertgruppen og vi har bl.a. bidraget med vores første erfaringer med regulering af onlinespil.

### **Bilaterale samarbejdsaftaler**

Danmark har bilaterale samarbejdsaftaler med fem lande; Alderney, Gibraltar, Isle of Man, Malta og Jersey. Vi har ikke indgået nye samarbejdsaftaler i 2013, men har koncentreret os om at vedligeholde de gode relationer med de eksisterende samarbejdsafstalelande.

### **International Association of Gaming Regulators (IAGR)**

Spillemyndigheden deltager aktivt i IAGRs bestyrelsesarbejde og har bl.a. lagt kræfter i lanceringen af de seks ”knowledge sharing groups” på organisationens portal, der forbinder spillemyndigheder rundt omkring i verden.

cases regarding infringement of the Treaty. The Commission has moreover appointed an Expert Group on online gambling to support its intent to draw up a set of recommendations. Denmark is part of the Expert Group, represented by the Ministry of Taxation and the Danish Gambling Authority.

The Online Gambling Expert Group held four meetings in 2013. The Commission has used these meetings to collect knowledge about the regulation and practice of the member states, and the Group’s work has been centered on aspects such as responsible marketing and consumer protection. Denmark is an active participant in the Group’s work and we have for instance contributed with our experiences so far in regards to regulation of online gambling.

### **Bilateral cooperation agreements**

Danmark has bilateral cooperation agreements with five countries: Alderney, Gibraltar, Isle of Man, Malta and Jersey. In 2013 we concentrated on maintaining the good relations with our existing cooperation agreement countries and did not conclude any new cooperation agreements.

### **International Association of Gaming Regulators (IAGR)**

The Danish Gambling Authority actively participates in the work of the IAGR Board of Trustees and has especially put efforts into launching six

Vores engagement i IAGR er med til at sikre vores nødvendige overblik over den globale udvikling på spilområdet, som på mange måder indvirker på de spil og de løsninger, som udbudet af spil i Danmark afspejler. Kontakten med andre spillemyndigheder gennem IAGR skaber også en lettere adgang til konkret erfaringsudveksling med andre spillemyndigheder, som kan have nogle interessante forretningsgange og løsninger på spørgsmål, som er nye og relevante for os i Danmark, da mange spiludbydere, leverandører af spil, testvirksomheder m.fl. har en international tilstedeværelse, og deres produkter er kendt af flere spillemyndigheder.

IAGR har også banet vejen for os til samtidig at udbrede viden om reguleringen af det danske spilmarked, herunder den stabilitet og regel efterlevelse, som er kommet til udtryk efter den seneste spillelovgivning.

En tilbagevendende begivenhed er IAGRs årlige konference, som i 2013 blev afholdt i Norge med mulighed for at følge konferencen live via streaming. Antal deltagere satte igen rekord med repræsentation fra 39 ud af de i alt 59 medlemsjurisdiktioner, som IAGR har på verdensplan.

knowledge sharing groups on the IAGR portal, which connects gambling regulators around the world.

Our commitment to IAGR has contributed to our need to keep abreast of global developments in the gambling market, which in many ways influence the games and solutions the provision of gambling activities in Denmark reflects. The interaction with other gambling regulators through IAGR also creates an easier access to knowledge sharing with other gambling regulators, which may well have some interesting business processes and solutions to issues that are new and relevant for us in Denmark, as many gambling providers, subcontractors, testing houses etc. have an international presence and their products are known by several gambling regulators.

IAGR has also paved the way for us to share our experiences about the regulation of the Danish gambling market, including the stability and compliance, which have been conveyed after the latest Danish Act on Gambling.

A recurring event is IAGR's annual conference, which in 2013 was held in Norway where it was possible to follow the conference live via streaming. The number of participants once again set a new record with representation from 39 of a total of the 59 IAGR member jurisdictions worldwide.

### **Gaming Regulators European Forum (GREF)**

Spillemyndigheden er medlem af GREF, hvor vi mødes med andre spillemyndigheder fra Europa for at udveksle erfaringer og viden. Vi har fx gavn af at indhente erfaringer og anden inspiration fra de øvrige lande og deltog i 2013 i den årlige konference, denne gang i Letland.

### **Nordisk direktørmøde**

Det årlige nordiske direktørmøde med deltagelse fra spillemyndigheden i hhv. Norge, Sverige, Finland og Danmark fandt sted i august 2013 i Finland. På mødet blev der udvekslet erfaringer og viden med baggrund i landenes forskellige tilgange til spil. Udover den nordiske rapport om matchfixing, der giver en beskrivelse af landenes regelsæt og arbejdet imod matchfixing, blev særligt retningslinjer for markedsføring af spil drøftet.

### **Matchfixing**

Spillemyndigheden har i 2013 også haft fokus på matchfixing. Vi har deltaget og vil fortsat deltage aktivt i forhandlingerne i Enlarged Partial Agreement on Sport (EPAS) om en konvention til bekæmpelse af manipulation af idrætsbegivenheder (matchfixing). Vi deltager i forhandlingerne sammen med Skatteministeriet, Justitsministeriet og Kulturministeriet.

### **Gaming Regulators European Forum (GREF)**

The Danish Gambling Authority is a member of GREF, where we meet with other gambling regulators from Europe to exchange experience and knowledge. For example, we have benefitted from experiences and inspiration obtained from the other countries. In 2013 we also participated in the annual conference, this time in Latvia.

### **Nordic meeting of directors**

The annual Nordic meeting of directors, gathering the directors from the gambling regulator in Norway, Sweden, Finland and Denmark respectively, took place in Finland in August 2013. At the meeting different experiences were exchanged in the light of the countries' different approaches to gambling. In addition to the nordic report on match-fixing, which provides a description of the countries' regulations and efforts to prevent match-fixing, the guidelines for the marketing of gambling were in particular discussed.

### **Match-fixing**

The Danish Gambling Authority had focus on match-fixing in 2013. We took part in and intend to continue to take an active part in negotiations under the auspices of the Enlarged Partial Agreement on Sport (EPAS) for a convention to combat manipulation of sports events (match-fixing).

Derudover deltager vi i en arbejdsgruppe nedsat af regeringen under Kulturministeriet. I lyset af den kommende mulige matchfixingkonvention er det arbejdsgruppens opgave at kortlægge, om reglerne i den gældende lovgivning og i idrættens og spiludbydernes egne regelsæt mv. er tilstrækkelige. Arbejdsgruppen skal desuden afdække behovet for nye initiativer på området.

Skatteministeriet, Justitsministeriet, repræsentanter for henholdsvis idrætten og spiludbydere er sammen med Spillemyndigheden repræsenteret i arbejdsgruppen.

### **Øvrige besøg og konferencer**

I 2013 har vi bl.a. besøgt spillemyndigheden i Gibraltar, Frankrig og England, mens spillemyndigheden fra henholdsvis Spanien, Tjekkiet, Norge, Holland og Sydafrika har været på besøg i Danmark. Møderne har båret præg af, at myndighederne har haft et ønske om at få større indsigt i de på mange måder gode danske erfaringer både med hensyn til vores lovgivningsmæssige rammer, administrative praksis samt tilsynsforanstaltninger.

Udover at vi har haft mulighed for at dele ud af de erfaringer, vi har gjort os omkring det danske spilmarked, har vi også indhentet en masse inspiration. Som det følger af bemærkningerne til

We participate in these negotiations along with the Ministry of Taxation, the Ministry of Justice and the Ministry of Cultural Affairs.

In addition, we have joined a working group appointed by the Danish government under the Ministry of Cultural Affairs. In anticipation of the potential forthcoming match-fixing convention, the working group is expected to map out the rules of current legislation and the regulations of the sports environment and gambling providers etc. in order to establish if they are adequate. The working group must also uncover the need for new initiatives in the area.

The Ministry of Taxation, the Ministry of Justice and representatives of the sports associations and the gambling providers are represented in the working group along with the Danish Gambling Authority.

### **Visits and conferences**

In 2013 we visited, among others, the gambling regulator in Gibraltar, France and the UK, while the gambling regulator from Spain, the Czech Republic, Norway, the Netherlands and South Africa visited us in Denmark. A common feature of our meetings with regulators from these countries was their wish to gain greater insight into Denmark's, in many ways, great experien-

spilleloven, hvorefter Spillemyndigheden skal være orienteret om den internationale udvikling på spilområdet, herunder ludomani, nye spilformer samt tekniske virkemidler anvendt til udbud af spil, vil vi fortsat have fokus på at deltage i relevante konferencer og udveksle erfaringer med andre myndigheder både inden for og uden for Danmarks grænser.

ces, both with respect to our legislative framework, administrative practices and supervisory measures.

This gave us the opportunity to share the experiences we have gained from the Danish gambling market and, in addition, we obtained lots of inspiration for our work. It follows from the explanatory notes to the Act on Gambling that the Danish Gambling Authority must keep abreast of international developments in the gambling market, including problem gambling, new games and technological tools used to provide gambling. We will therefore continue to prioritise participation in relevant conferences and share experiences with other regulators, in Denmark and abroad.





Udgivet af Spillemyndigheden

Published by the Danish Gambling Authority