

# **Hoogwaterbeschermingsprogramma-2**

## **8<sup>e</sup> Voortgangsrapportage**

Verslagperiode 1 januari – 30 juni 2015

# Inhoud

<b>1</b>	<b>Inleiding 3</b>
1.1	Kerngegevens van het HWBP-2 3
1.2	Samenvatting hoofdpunten verslagperiode 4
1.3	Leeswijzer 5
<b>2</b>	<b>Ontwikkelingen in en rond het programma 7</b>
2.1	Algemene ontwikkelingen 7
2.2	Kwaliteit en auditing 7
2.3	Correspondentie met het parlement 8
<b>3</b>	<b>De scope van het programma 9</b>
3.1	Programmascope 9
3.2	Projectscopes 9
<b>4</b>	<b>Voortgang en planning 11</b>
4.1	Voortgang van het programma 11
4.2	Planningsystematiek 13
4.3	Voortgang mijlpalen 14
4.4	Ontwikkelingen in de planning van het HWBP-2 15
<b>5</b>	<b>Risicomanagement 17</b>
5.1	Risicobeheersing 17
5.2	Risico's met gevolgen in tijd 17
5.3	Risico's met gevolgen in geld 19
<b>6</b>	<b>Financiën 22</b>
6.1	Programmabudget 22
6.2	Programmaraming 22
6.3	Ontwikkelingen in de ramingen van de lopende projecten 24
6.4	Kasreeks 25
6.5	Apparaatkosten Rijkswaterstaat 25
6.6	Cumulatieve verplichtingen en uitgaven 26

# 1 Inleiding

## 1.1 Kerngegevens van het HWBP-2

Om Nederland duurzaam te beschermen tegen overstromingen vanuit de grote rivieren, meren en de Noordzee, toetsen de beheerders van de primaire waterkeringen regelmatig of deze primaire waterkeringen voldoen aan de vigerende veiligheidsnormen. In 2001 is deze toets voor het eerst uitgevoerd; in 2006 voor de tweede keer. Op basis van deze toetsen is een deel van de primaire waterkeringen afgekeurd. Verder bleek uit een toets in 2003 door Rijkswaterstaat en de waterschappen dat de zeeweringen langs de Noordzeekust op een aantal locaties op een termijn van 20 jaar niet meer aan de geldende veiligheidsnorm zouden voldoen. Deze locaties zijn aangemerkt als de 'Zwakke Schakels'. Op negen van deze locaties ligt tevens een opgave tot verbetering van de ruimtelijke kwaliteit, de zogenaamde 'Prioritaire Zwakke Schakels Kust'.

De maatregelen die de beheerders moeten treffen om de in 2001 en 2006 afgekeurde keringen weer aan de vigerende veiligheidsnormen te laten voldoen, zijn op het tweede Hoogwaterbeschermingsprogramma (HWBP-2) geplaatst. Voorwaarde hiervoor is dat de waterkeringen zijn afgekeurd vanwege wijzigingen in de gestelde veiligheidsnorm, de hydraulische randvoorwaarden of de toets voorschriften. Maatregelen zoals regulier of achterstallig onderhoud vallen hier dus niet onder. Voorwaarde is ook dat verbetering van de veiligheidssituatie niet plaatsvindt vanuit een ander programma. Maatregelen die voortkomen uit de derde toetsing van 2011 vallen niet binnen de scope van het HWBP-2, deze worden meegenomen in het Hoogwaterbeschermingsprogramma (HWBP). In totaal worden in het HWBP-2 87 projecten aangepakt, waarvan 362,4 km dijken en 18 kunstwerken.

Op basis van de Waterwet komen de afgekeurde dijken en kunstwerken in aanmerking voor rijkssubsidie. Hiervoor toetst het rijk de maatregelen met oog op het robuust, sober en doelmatig op orde brengen van de waterveiligheid. De werkwijze die hierbij gehanteerd wordt, is beschreven in de bijlage. De beschikbare financiële middelen voor het HWBP-2 op de begroting van het Deltafonds worden gevoed door middelen van het rijk en bijdragen van de waterschappen op grond van de afspraken in het Bestuursakkoord Water.

### **Karakteristieken van het HWBP-2**

Het HWBP-2 is op 22 maart 2011 door de Tweede Kamer aangewezen als 'Groot Project'. Door middel van de basisrapportage is de Tweede Kamer geïnformeerd over het programma. De basisrapportage beschrijft ook de verantwoordelijkheden van de partijen die bij het programma betrokken zijn.

De minister van Infrastructuur en Milieu is verantwoordelijk voor het systeem van hoogwaterbescherming in Nederland. In het geval van het HWBP-2 is de minister verantwoordelijk voor het vaststellen van het programma, het beoordelen van de subsidieaanvragen van de beheerders op basis van de subsidiecriteria, het verstrekken van de subsidies en het rapporteren aan de Tweede Kamer.

De water- en hoogheemraadschappen (binnen het HWBP-2 veruit het grootste deel van de beheerders) kennen eigen democratisch gekozen besturen. Als waterkeringen in de periodieke toetsrondes worden afgekeurd, zijn zij verplicht maatregelen te treffen, waardoor de afgekeurde keringen weer aan de vigerende wettelijke normen gaan voldoen. Voor deze maatregelen kan subsidie worden aangevraagd.

Binnen de kaders van de eigen verantwoordelijkheden geven Rijk en waterschappen als uitvoeringsalliantie invulling aan de opgave van HWBP-2. De minister is voor het HWBP-2 verantwoordelijk voor de subsidieverstrekking en de waterbeheerders zijn

verantwoordelijk voor de realisatie van de afzonderlijke projecten. Gezien deze verantwoordelijkheidsverdeling zijn de formele sturingsmogelijkheden van het rijk in het HWBP-2 in vergelijking met andere grote projecten, zoals Ruimte voor de Rivier of Maaswerken, beperkt.

## **1.2 Samenvatting hoofdpunten verslagperiode**

### **Voortgang van het programma**

Met de oplevering van drie projecten in de verslagperiode is driekwart (76%) van het aantal projecten van het HWBP-2 gerealiseerd en 41% van het totaal aantal te versterken kilometers. Per 30 juni 2015 voldoen 66 projecten aan de vigerende veiligheidsnorm. Zes projecten bevinden zich in de planstudiefase en vijftien projecten in de realisatiefase.

Cumulatief is tot en met 30 juni 2015 1.360 miljoen euro gerealiseerd. Dit betreft circa 42% van het beschikbare budget. De stand van het HWBP-2 per 30 juni 2015 is samengevat in figuur 1.

### **Programma in de media**

De oplevering van kustversterking Katwijk en de mijlpaal 'Dijk veilig' van Zwakke Schakels Noord-Holland hebben voor positieve media aandacht van het programma gezorgd. De dijk in duin gecombineerd met een parkeergarage bij Katwijk en de aanleg van nieuwe duinen voor de Hondsbossche en Pettemer Zeewering waren voor zowel de regionale, landelijke en internationale pers redenen voor artikelen. Het project Markermeerdijk Hoorn-Edam-Amsterdam zorgde in de verslagperiode ook regelmatig voor aandacht van zowel de regionale als landelijke media. De omgeving van het project vraagt, ook via de media, veel aandacht voor een goede, doelmatige en passende inpassing van de dijkversterking.

### **Scope**

De scope van het HWBP-2 bestaat uit 87 projecten, bestaande uit 18 kunstwerken en 362,4 kilometer te versterken waterkeringen. In de verslagperiode heeft de minister besloten het project Markermeerdijk Marken, zuid- en westkade uit de scope van het HWBP-2 over te hevelen naar het HWBP.

### **Planning**

In het afgelopen halfjaar zijn alle geplande (drie) mijlpalen bereikt. Het betreft de projecten Zettingsvloeiing Spui, dijkversterking Koegraszeedijk en kustversterking Katwijk die door de aannemer zijn afgerond, samen 18,8 kilometer.

#### *Ontwikkelingen in de planning*

In de verslagperiode is bij vier projecten de planning aangepast bij een formeel contactmoment of met een verzoek tot wijziging (VtW). De eerder gemelde vertragingen in de projecten West Zeeuws-Vlaanderen, Hoogwaterkering Den Oever en Waddenzeedijk Texel zijn in de nieuwe plannings verwerkt. Het project keersluis Meppelerdiep Zwartsluis is onderdeel van een groter project. Het waterkerende onderdeel, dat deel uitmaakt van het HWBP-2, is gereed in 2016 Q4.

### **Risico's**

De risico's met de grootste impact op tijd en geld blijven gesignaleerd worden bij de grote en vaak complexe projecten die nog in de voorbereidingsfase zitten, zoals Markermeerdijk Hoorn - Edam - Amsterdam, Waddenzeedijk Texel en de Houtribdijk. De beheerder en het programmabureau hebben hier blijvend aandacht voor.

Voor wat betreft de financiële omvang van de risico's heeft in de verslagperiode een actualisatie plaatsgevonden van het risicoprofiel op programmaniveau; de financiële omvang van het risicoprofiel is in totaal met 12 miljoen afgenomen (van 186 miljoen naar 174 miljoen euro).

## **Financiën**

In de verslagperiode is het beschikbare budget voor het HWBP-2 ongewijzigd en bedraagt op 30 juni 2015 3.225,8 miljoen euro.

De programmaraming is per saldo met 9 miljoen euro afgenomen en sluit per 30 juni 2015 op een bedrag van 2.900 miljoen euro. Dit komt doordat programma onvoorzien en verschillende projectramingen bij een formeel contactmoment of met een verzoek tot wijziging (VtW) zijn bijgesteld.

De totale financiële waarde van de risico's op programmaniveau en in de projecten is in de verslagperiode met 1 miljoen euro afgenomen. Deze risicoreservering bedraagt op 30 juni 2015 422 miljoen euro en past binnen het beschikbare budget.

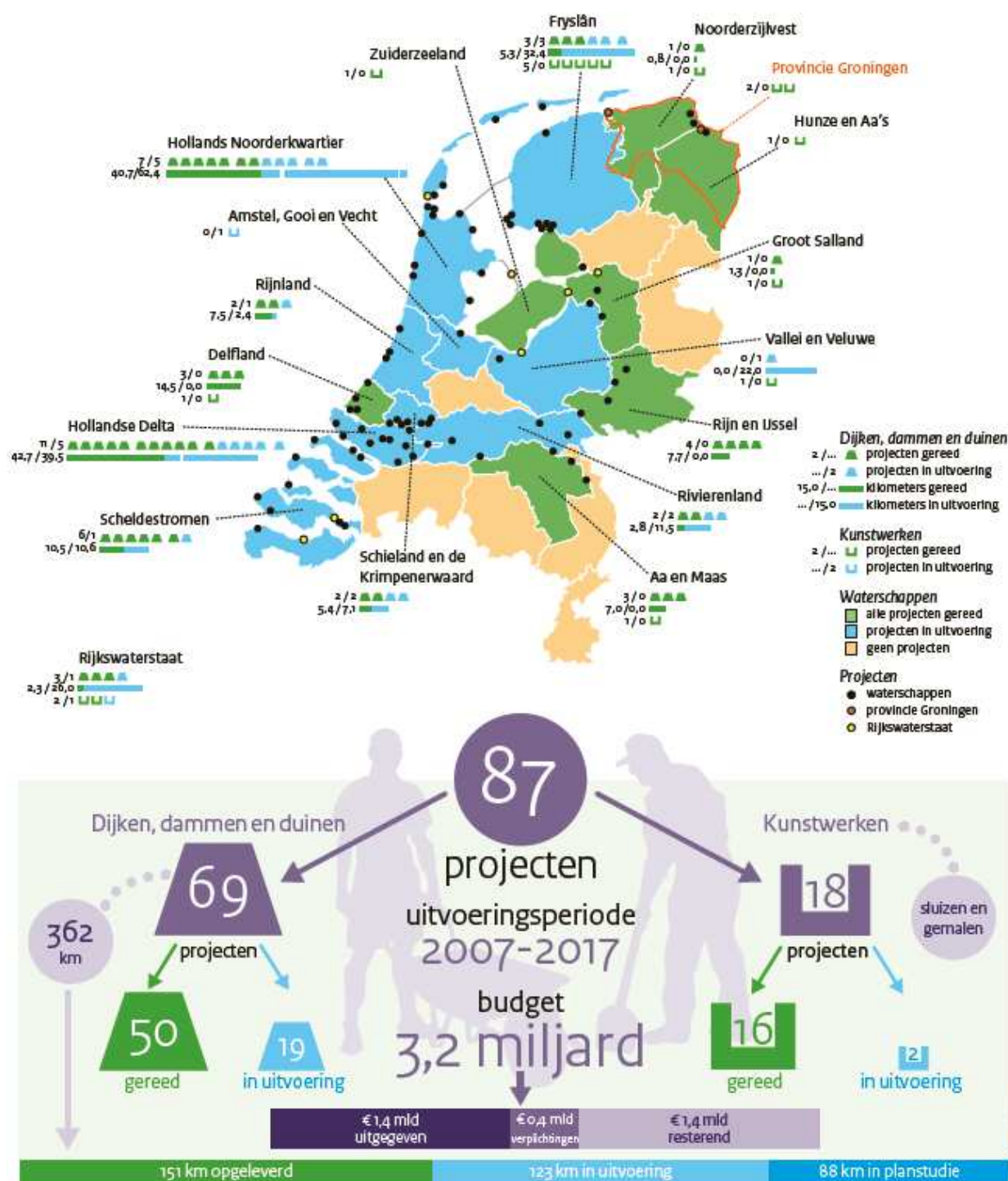
### **1.3**

#### **Leeswijzer**

Hoofdstuk 2 bevat een toelichting op ontwikkelingen die zich in de rapportageperiode hebben voorgedaan in en rond het programma. In de daaropvolgende hoofdstukken komen de ontwikkelingen in de basisreferenties scope (3), planning (4), risico's (5) en financiën (6) van het HWBP-2 aan bod.

# Hoogwaterbeschermingsprogramma 2

## Stand van zaken per 30 juni 2015



**Figuur 1** Samenvatting stand van het HWBP-2, peildatum 30 juni 2015

## 2 Ontwikkelingen in en rond het programma

### 2.1 Algemene ontwikkelingen

In de verslagperiode hebben zich diverse ontwikkelingen voorgedaan die van invloed zijn op het programma. De relevante ontwikkelingen zijn hierna beschreven.

#### **Innovatie**

De metingen in het eerste winterseizoen van de zandige proefsectie Houtribdijk zijn succesvol uitgevoerd en de resultaten geanalyseerd. Hieruit komt naar voren dat het oevertalud aanzienlijk steiler is geworden dan bij aanleg. In het vervolg van deze pilot (die tot maart 2018 loopt) worden de implicaties van het steiler worden onderzocht.

Bij het project Lekdijk KIS is een innovatieve palenwand toegepast in plaats van een damwand op locaties nabij bebouwing. Op initiatief van de aannemer is gekozen voor het toepassen van een niet-grondverdringende methode met een palenwand. Het risico op schades aan woningen is hierdoor fors verkleind.

#### **HWBP-2 in de media**

Het programma is het afgelopen jaar veelvuldig in de media geweest. De oplevering van de projecten Kustversterking Katwijk, Koegraszeedijk en 'dijk veilig' van Zwakke Schakel Noord-Holland waren voor zowel regionale als landelijke media redenen voor een artikel. In deze artikelen is op een positieve manier de (innovatieve) inpassing, van een dijk in een duin gecombineerd met een parkeergarage bij Katwijk en de duinen voor de dijk bij de Hondsbossche en Pettemer Zeewering, in de omgeving van de verschillende dijkversterkingen naar voren gekomen.

De omgeving van het project Markermeerdijk Hoorn-Edam-Amsterdam vraagt onder andere via de media aandacht voor een doelmatige en passende inpassing van de dijkversterking. De landelijke en regionale pers volgt dit project nauwgezet.

De aandacht voor de technische innovaties en onderzoeken binnen het programma blijft stijgen. Zowel van de vakinhoudelijke en branche gerelateerde tijdschriften, zoals Cobouw, maar in toenemende mate ook van dagbladen. Het onderzoek en de voorlopige resultaten van Dijken op Veen, waarin onderzoek is gedaan naar de grotere reststerkte van veen, kregen aandacht in de Hollandsche Media Combinatie en NRC. Tevens besteedde NRC aandacht aan de innovatieve proef met de dijkstabilisator bij de Lekdijk.

### 2.2 Kwaliteit en auditing

#### **Programmabeheersing**

Het beheersplan voor de komende fase van het programma is, zoals aangekondigd in VGR-7, opgesteld. Hierin is de focus meer komen te liggen op de uitvoering van de grootste projecten binnen het programma.

Voortkomend uit dit beheersplan is gewerkt aan het versterken van het risicomangement bij het programmabureau en de beheerders. Op verschillende thema's (vastgoedverwerving, kabels & leidingen, contractmanagement en de programmataak) zijn risicosessies en vakdagen gehouden en er is gewerkt aan de beheersing van de belangrijkste tijd- en geldrisico's.

Aan de versterking van de meerjarige prognoses van planning en raming is gewerkt door het aanscherpen van de projectprognoses en monitoren van de kasreeksen van alle projecten. In paragraaf 6.2 en 6.4 zijn de resultaten hiervan verwerkt.

Binnen het programma is interne kwaliteitsborging belangrijk. In de verslagperiode zijn audits uitgevoerd welke hebben geleid tot verbeteringen van interne processen (o.a. toetsproces). De Eigenstandige Control functie (ECF) is ingevoerd. De conclusies, die de ECF trekt, op basis van uitgevoerde onderzoeken is, dat de voorgenomen verbeterstrategie en de verbetermaatregelen uit het beheersplan door het Programmabureau worden uitgevoerd.

### **2.3 Correspondentie met het parlement**

De voortgang van het HWBP-2 is op 24 juni 2015 besproken in de vaste commissie voor Infrastructuur en Milieu. Verder heeft in de verslagperiode de volgende correspondentie met de Tweede Kamer plaatsgevonden over het HWBP-2.

<b>Datum</b>	<b>Onderwerp</b>
3 april 2015	Brief aanbieding zevende voortgangsrapportage van het Tweede Hoogwaterbeschermingsprogramma van de minister van Infrastructuur en Milieu (32698 nr. 21).
12 juni 2015	Lijst van vragen en antwoorden over de zevende voortgangsrapportage van het Tweede Hoogwaterbeschermingsprogramma (32698, nr. 22)



## 3 De scope van het programma

### 3.1 Programmascope

De programmascope van het HWBP-2 omvat 87 projecten. De beheerders voeren deze projecten uit om te bewerkstelligen dat afgekeurde dijkvakken en kunstwerken weer aan de vigerende veiligheidsnormen voldoen. De ligging van de projecten is op bijgaande kaart weergegeven. Het betreft negen projecten uit de eerste toetsronde, negen 'Prioritaire Zwakke Schakels Kust' en 69 projecten uit de tweede toetsronde. De projecten worden onafhankelijk van elkaar gerealiseerd. In totaal worden 78 projecten door waterschappen en hoogheemraadschappen gerealiseerd, zeven door Rijkswaterstaat en twee door de provincie Groningen. De kaders die op deze ontwerp-opgave van toepassing zijn, maken onderdeel uit van de scope. In totaal gaat het om 18 kunstwerken en 362,4 km dijken.

In de verslagperiode heeft de minister besloten om het project R2-061 Markermeerdijk Marken, zuid- en westkade uit de scope van het HWBP-2 te halen en toe te voegen aan de scope van het HWBP. De noordkade van Marken valt al onder dit programma, zodat een gezamenlijke aanpak kan worden uitgewerkt. De resultaten van het onderzoek naar meerlaagse veiligheidsoplossingen laten zien dat één van de kansrijke oplossingen kort cyclische versterking is, een maatregel die beter past binnen het HWBP. Hiermee is de scope van het HWBP-2 gewijzigd van 88 naar 87 projecten.

### 3.2 Projectscopes

Voor de beheerders bestaat per afgekeurde waterkering een veiligheidsopgave, dit is de projectscope. De beheerder werkt deze veiligheidsopgave uit in te treffen maatregelen.

In de verslagperiode hebben zich geen scopewijzigingen voorgedaan in de projecten en zijn geen nieuwe verzoeken gedaan voor een scopewijziging.

Hierna is de kaart met de actuele scope van het programma opgenomen. Ook de actuele fase van de projecten is hierin aangegeven.



**Figuur 2** Actuele scope van het programma, peildatum 30 juni 2015

## 4 Voortgang en planning

### 4.1 Voortgang van het programma

In de verslagperiode zijn drie mijlpalen bereikt. Het betreft de afronding door de aannemer van de projecten WN-003b Zettingsvloeiing Spui, W2-080 Koegraszeedijk en W2-067 Kustversterking Katwijk.

Per 30 juni 2015 bevinden zich in totaal zes projecten in de planstudiefase en 15 projecten in de realisatiefase. Er voldoen in totaal 66 projecten aan de vigerende veiligheidsnorm. De mutaties in de projectfase ten opzichte van voorgaande rapportage zijn gegeven in tabel 1.

**Tabel 1**

Mutaties in projectfase ten opzichte van vorige VGR

	<b>VGR-6 30-6-2014</b>	<b>VGR-7 31-12-2014</b>	<b>Mutaties verslagperio de</b>	<b>VGR-8 30-6-2015</b>
Planstudiefase	12	7	-1	6
Realisatiefase	16	18	-3	15
Gerealiseerde maatregelen	48	51	+3	54
Op basis van nader onderzoek is gebleken dat de kering voldoet	12	12	0	12
<b>Totaal</b>	<b>88</b>	<b>88</b>	<b>-1</b>	<b>87</b>

In het HWBP-2 wordt in totaal 362,4 km dijken en 18 kunstwerken versterkt. Tabel 2 geeft het aantal projecten in de planstudie- en realisatiefase per beheerder weer, met daarbij het aantal kilometers dijken, dammen en duinen en het aantal kunstwerken. In de verslagperiode zijn drie projecten afgerond, waarmee in totaal 18,8 kilometer is versterkt. Daarnaast is het project R2-061 Markermeerdijk Marken, zuid- en westkade overgeheveld naar het HWBP en daarmee uit de scope van het HWBP-2 verwijderd. Het totaal aantal lopende projecten bedraagt nu 21. Een overzicht van de afgeronde projecten is opgenomen in tabel 3.

**Tabel 2**

Projecten in de planstudie- en realisatiefase

	<b>Totaal aantal lopende projecten</b>	<b>Projecten aan dijken, dammen, duinen</b>		<b>Projecten aan kunstwerken</b>
HH Hollands Noorderkwartier	4	4	62,0 km	-
WS Hollandse Delta	5	5	39,5 km	-
Wetterskip Fryslân	3	3	32,4 km	-
HH Schieland & Krimpenerwaard	2	2	7,1 km	-
WS Rivierenland	2	2	11,5 km	-
RWS beheerders	2	1	26,0 km	1
Overige beheerders	3	2	32,6 km	1
<b>Totaal</b>	<b>21</b>	<b>19</b>	<b>211,1 km</b>	<b>2</b>

**Tabel 3**

Afgeronde HWBP-2  
projecten

Beheerder	Code	Project	
HH Hollands Noorderkwartier	W1-001	Havendijk den Helder	
HH Hollands Noorderkwartier	W2-001	Balgzanddijk	
HH Hollands Noorderkwartier	W1-006	Wieringermeerdijk omgelegde Stonteldijk	***
HH Hollands Noorderkwartier	W2-003	Markermeerdijk Hoorn - Enkhuizen	
HH Hollands Noorderkwartier	W2-024	Prins Hendrikpolder, steenbekleding	**
HH Hollands Noorderkwartier	W2-064	Bergen aan Zee	*
HH Hollands Noorderkwartier	W2-066	Egmond aan Zee	*
HH Hollands Noorderkwartier	W2-080	Koegraszeedijk	***
WS Hollandse Delta	W1-003	Versterking Buitenhavendijk Middelharnis	
WS Hollandse Delta	W2-026	Dijkversterking Nieuwe Stadse Zeedijk	
WS Hollandse Delta	W2-028	Dijkversterking Oostmolendijk	***
WS Hollandse Delta	WN-001	Dijkversterking Hellevoetsluis	***
WS Hollandse Delta	WN-002	Dijkversterking BrielseMaasdijk	*
WS Hollandse Delta	WN-003b	Zettingsvloeiing Spui	***
WS Hollandse Delta	WN-014a	Dijkversterking IJsselmonde Noord en Zuid	*
WS Hollandse Delta	WN-014b	Dijkversterking Hilledijk	*
WS Hollandse Delta	WN-025	Zettingsvloeiing Dordtsche Kil	***
WS Hollandse Delta	WZ-006	Kust van Voorne	
WS Hollandse Delta	WZ-007	Flauwe Werk	
WS Fryslân	W2-013	Havendammen en steenbekleding Stavoren	
WS Fryslân	W2-021	Havendam Lemmer	
WS Fryslân	W2-045	Terschelling, Waddenzeekering	
WS Fryslân	WN-016	Johan Frisosluis Stavoren	
WS Fryslân	WN-019	Riensluis te Lemmer	
WS Fryslân	WN-020	Oude Zeesluis te Stavoren	*
WS Fryslân	WN-021	Inlaat Tacozijl	*
WS Fryslân	WN-022	Inlaat Teroelsterkolk	*
HH van Schieland en de Krimpenerwaard	W1-008	Nederlekdiijk	
HH van Schieland en de Krimpenerwaard	WN-017	Achterland Maeslantkering	*
WS Rivierenland	W1-010	Benedenstad Nijmegen	
WS Rivierenland	W2-078	Diverse pipingmaatregelen	
WS Scheldestromen	W2-019	Onrustpolder Noord-Beveland	
WS Scheldestromen	W2-025	Kruiningenpolder	
WS Scheldestromen	W2-031	Zimmermanpolder Zuid-Beveland	
WS Scheldestromen	W2-082	Noorderstrand Schouwen	
WS Scheldestromen	WN-010	Westkapelle	
WS Scheldestromen	WN-011	Vlissingen	***
HH van Delfland	W2-079	Gemaal Westland	
HH van Delfland	WN-018	Achterland Maeslantkering	*
HH van Delfland	WZ-004	Scheveningen	***
HH van Delfland	WZ-005	Delflandse kust	***
HH van Rijnland	W2-067	Kustversterking Katwijk	***
HH van Rijnland	W2-068	Zandvoort, boulevard	*
HH van Rijnland	WZ-003	Kustversterking Noordwijk	
WS Aa en Maas	WN-012	Keent en Keent - Grave	
WS Aa en Maas	WN-015	Kunstwerken Boxmeer - Grave	
WS Aa en Maas	WN-023	Heusden	*
WS Aa en Maas	WN-024	Boxmeer	
WS Noorderzijlvest	W2-018	Afvalwaterleidingen	

WS Noorderzijlvest	W2-069	Waddenzeedijk Nieuwstad	
WS Groot Salland	W2-058	IJsseldijk bij Windesheim	
WS Groot Salland	W2-088	Gemaal Westerveld bij Zwolle	
WS Rijn en IJssel	W2-074	Den Elterweg te Zutphen	
WS Rijn en IJssel	W2-075	IJsseldijk stadsgracht Doesburg	
WS Rijn en IJssel	W2-077	Twentekanaaldijk	
WS Rijn en IJssel	W2-089	Pleijweg, Schaapdijk, Broekdijk te Arnhem	
WS Vallei en Veluwe	WN-013	Gemaal Antlia	
WS Hunze en Aa's	W1-004	Oude zeesluis Delfzijl	
WS Zuiderzeeland	W2-010	Kadoelersluis	
Provincie Groningen	W1-005	Schutsluis complex Delfzijl	
Provincie Groningen	W1-007	Keersluis Lauwersoog	
RWS Midden Nederland	R2-011	Roggebotsluis	
RWS Midden Nederland	R2-016	Nijkerkersluis	
RWS Zee en Delta	R2-022	Veerhaven Kruiningen	
RWS Zee en Delta	R2-034	Sluizencomplex Terneuzen	
RWS West Nederland Noord	R2-029	Molwerk in de Mokbaai, Texel	

\* *Op basis van nader onderzoek is gebleken dat de kering voldoet aan de vigerende veiligheidsnorm, zonder dat maatregelen hoeven te worden getroffen.*

\*\* *Het project voldoet aan de norm voor steenbekleding, maar wordt verder versterkt in W2-036*

\*\*\* *Het project is afgerond, maar financiële afwikkeling dient nog plaats te vinden.*

## 4.2 Planningsystematiek

Om de voortgang van de projecten te kunnen monitoren, geven beheerders de belangrijkste mijlpalen in de projectplanningen aan. De onderliggende documenten bij deze en andere mijlpalen worden bij formele contactmomenten door het programmabureau HWBP-2 getoetst. Een mijlpaal wordt als behaald beschouwd na de schriftelijke bevestiging van een positief toetsresultaat.

In tabel 4 is met kleur (oranje, groen en rood) aangegeven of de vastgestelde datum van een mijlpaal bij een formeel contactmoment of met een VtW is gewijzigd. Via een VtW kan tussentijds de planning worden bijgesteld wanneer er een te groot verschil optreedt tussen de vastgestelde mijlpalen en de prognose. Dit instrument wordt ingezet wanneer er niet op korte termijn een contactmoment (zoals beschreven in de bijlage) is voorzien.

Bijgestelde mijlpalen zijn in paragraaf 4.4 toegelicht. De planning van projecten is sterk afhankelijk van specifieke projectomstandigheden en actuele ontwikkelingen in de projecten. Daarom geven de beheerders ieder kwartaal een prognose van mogelijke ontwikkelingen in de planningen van projecten. Deze ontwikkelingen zijn niet in de tabel weergegeven aangezien deze nog niet formeel zijn getoetst.

Tabel 4 geeft een overzicht van de planning met daarin aangegeven de mijlpalen die zijn voorzien binnen de lopende projecten. De tabel geeft een weergave van de formeel vastgestelde projectplanningen.

Code	Naam	Beheerder	Projectfase	Vigerende datum start realisatie	Vigerende datum einde realisatie
W2-085	Hoogwaterkering Den Oever	HH Hollands Noorderkwartier	planstudie	2017 Q2 (was 2015 Q1)	2019 Q4 * (was 2017 Q4)
R2-006	Houtribdijk	RWS Midden Nederland	planstudie	2016 Q3	2019 Q3 *
W2-004	Markermeerdijk Hoorn - Edam - Amsterdam	HH Hollands Noorderkwartier	planstudie	2016 Q3	2021 Q2 *
W2-036	Waddenzeedijk Texel	HH Hollands Noorderkwartier	planstudie	2016 Q1 (was 2015 Q1)	2020 Q1 * (was 2018 Q3)
WN-006	Ipenslotersluis en Diemerdammersluis	HH Amstel, Gooi en Vecht	planstudie	2016 Q1	2017 Q3
W2-030	Waddenzeedijk, Friese kust	WS Fryslân	planstudie	2015 Q3	2017 Q2
W2-049	Ameland, Waddenzeekering	WS Fryslân	realisatie	✓	2018 Q3 *
W2-055	Lekdijk - KIS	WS Rivierenland	realisatie	✓	2017 Q4
W2-014	IJsselmeer, kleibekleding en pipingmaatregelen	WS Fryslân	realisatie	✓	2017 Q4
W2-063	Eemdijken en Zuidelijke Randmeren	WS Vallei en Veluwe	realisatie	✓	2017 Q3
WN-009	Dijkversterking Hoeksche Waard Noord	WS Hollandse Delta	realisatie	✓	2017 Q2
WN-003a	Dijkversterking Spui Oost	WS Hollandse Delta	realisatie	✓	2017 Q1
WN-008	Dijkversterking Hoeksche Waard Zuid	WS Hollandse Delta	realisatie	✓	2017 Q1
WN-005	Dijkversterking Eiland van Dordrecht	WS Hollandse Delta	realisatie	✓	2017 Q1
R2-062	Keersluis Meppelerdiep Zwartsluis	RWS Oost Nederland	realisatie	✓	2016 Q4 (was 2015 Q3)
WZ-001	Zwakke schakels Noord-Holland	HH Hollands Noorderkwartier	realisatie	✓	2016 Q3
W2-002	Dijkversterking Krimpen	HH van Schieland en de Krimpenerwaard	realisatie	✓	2016 Q4
WZ-009	West Zeeuws-Vlaanderen	WS Scheldestromen	realisatie	✓	2016 Q1 (was 2014 Q4)
WN-004	Dijkversterking Spui - west	WS Hollandse Delta	realisatie	✓	2016 Q1
W2-042	Merwededijk te Werkendam	WS Rivierenland	realisatie	✓	2015 Q4
W1-009	Bergambacht-Ammerstol-Schoonhoven (BAS)	HH van Schieland en de Krimpenerwaard	realisatie	✓	2015 Q3

\* Project naar verwachting ná 2017 opgeleverd

Voortgang mijlpalen:

✓ Mijlpaal is behaald

■ Mijlpaal is nog niet behaald

Mutaties vigerende planning:

■ Bij formeel contactmoment is een vroegere datum voor de mijlpaal vastgesteld

■ Bij formeel contactmoment is een latere datum voor de mijlpaal vastgesteld met oplevering uiterlijk in 2017

■ Bij formeel contactmoment is een latere datum voor de mijlpaal vastgesteld met verwachte oplevering ná 2017

Tabel 4 Planning met mijlpalen van de lopende projecten

### 4.3 Voortgang mijlpalen

#### Start realisatie

In deze verslagperiode zijn geen subsidiebeschikkingen afgegeven.

#### Einde realisatie

In de verslagperiode zijn drie projecten door de aannemer afgerond:

- WN-003b Zettingsvloeiing Spui

Op de oevers van het Spui is ter voorkoming van afschuiving over 7,8 km steenbestorting aangebracht. Door de sterke stroming in het Spui was de rivierbedding sterk geërodeerd. Hierdoor bestond er een reële kans dat een deel van de dijk of van de ondergrond van de dijk het water in zou glijden. Door het aanbrengen van de steenbestorting is de dijk weer stabiel en kan de geplande dijkversterking Spui Oost en Spui West uitgevoerd worden.

- W2-080 Dijkversterking Koegraszeedijk

De Koegraszeedijk is in drie maanden versterkt met ruim 700 meter damwand en 100 meter grond. Deze versterking betreft een gelijktijdig uitvoering van de afgekeurde dijkvakken uit het HWBP (450 meter) en HWBP-2 (350 meter) zodat de hinder voor de omgeving is beperkt en schaalvoordelen zijn behaald.

- W2-067 Kustversterking Katwijk

Met de afronding van Kustwerk Katwijk is de Zuid-Hollandse kust weer veilig. De kust is versterkt met een dijk-in-duin en tussen de dijk en de boulevard is een ondergrondse parkeergarage gebouwd. Het duingebied is verbreed en opnieuw ingericht.

#### 4.4 Ontwikkelingen in de planning van het HWBP-2

Hierna zijn de belangrijkste ontwikkelingen beschreven die zich in de verslagperiode hebben voorgedaan in de planning van de projecten.

##### **Bijgestelde mijlpalen**

Als gevolg van actuele ontwikkelingen in de projecten, is in de verslagperiode bij vier projecten bij een formeel contactmoment of met een VtW de planning van mijlpalen bijgesteld. Het betreft een wijziging in de planning van:

- R2-062 Keersluis Meppelerdiep Zwartsluis

In de verslagperiode is een VtW doorlopen. Het project keersluis Meppelerdiep Zwartsluis is onderdeel van een groter project waarbij de keersluis wordt omgebouwd tot schutsluis. Het waterkerende onderdeel, dat deel uitmaakt van HWBP-2, is gereed in 2016 Q4. In het grotere project is vertraging opgetreden door het aantreffen van asbest en de afhandeling van een claim van de aannemer.

- WZ-009 West Zeeuws-Vlaanderen

Zoals in de vorige voortgangsrapportage aangekondigd, is in deze verslagperiode een VtW voor West Zeeuws-Vlaanderen doorlopen. Het project bestaat uit vijf deelprojecten, waarvan er reeds drie zijn afgerond. Voor de twee resterende deelprojecten Waterdunen en Cadzand zijn de raming en de planning geactualiseerd. Beide projecten zijn in uitvoering, welke volgens planning verloopt. De voorbereiding van deze twee deelprojecten heeft meer tijd gekost omdat in nauwe samenwerking met andere belanghebbenden gelijktijdig nevensdoelen, welke apart worden gefinancierd, zijn gerealiseerd. Het project wordt in 2016 Q1 afgerond.

- W2-036 Waddenzeedijk Texel

In de verslagperiode heeft het projectplan van het deelproject Waddenzeedijk ter inzage gelegen. In de komende verslagperiode worden de negen zienswijzen waar mogelijk en nuttig verwerkt in een optimalisatie van het projectplan.

In het deeltraject Oudeschild is gesproken over het door de regio gewenste alternatief. Tijdens het Algemeen Overleg (24 juni 2015) heeft de minister aangegeven dat regionale wensen kunnen worden meegenomen, maar dat regionale financiering hier dan ook bij hoort. Voor de gemeenteraad van Texel was dat aanleiding om de wens te laten vallen.

In de verslagperiode is ter voorbereiding van de aanbesteding de dialoofase met de markt opgestart. De planning is bij een formeel contactmoment aangepast en het project is gereed in 2020 Q1. Deze vertraging is ontstaan door het op verzoek van de gemeente uitwerken van een optimalisatie van de dijksectie bij Oudeschild tijdens de vorige verslagperiode.

- W2-085 Hoogwaterkering Den Oever

In de verslagperiode is een VtW doorlopen. De ontwikkelingen, zoals gerapporteerd sinds VGR-6, zijn verwerkt in de planning. Op basis van aanvullend onderzoek bleek de samenstelling van de grond grilliger en zandiger dan aangenomen. De consequenties voor het ontwerp en de planning zijn verwerkt en getoetst door het programmabureau. Het project is gereed in 2019 Q4. Als gevolg van deze ontwikkelingen, waardoor de planvorming meer tijd heeft gekost, zijn de voorbereidingskosten meer dan 15% van de realisatiekosten geworden. De regeling bijzondere subsidies waterkeren en waterbeheren is aangevuld met een specifieke hardheidsclausule omtrent voorbereidingskosten. De aanvulling is op 15 juni 2015 geplaatst in de Staatscourant. Hierdoor ontstaat de mogelijkheid om in deze uitzonderlijke situatie de voorbereidingskosten boven de 15% van de realisatiekosten aan de beheerder te vergoeden.

### **Projecten die na 2017 worden opgeleverd**

Naast de projecten Hoogwaterkering Den Oever en Waddenzeedijk Texel voorzien op dit moment nog drie andere projecten dat de werkzaamheden na 2017 worden afgerond:

- W2-004 Markermeerdijk Hoorn - Edam – Amsterdam

In de verslagperiode zijn twee parallelle sporen doorlopen voor het project Markermeerdijk Hoorn-Edam-Amsterdam. De minister heeft na aanleiding van bijeenkomsten met de omgeving toegezegd om een 'joint fact finding' te doen naar pompen in de Houtribdijk en Afsluitdijk. In het onderzoek wordt onderzocht of het mogelijk is om de Maatgevende Hoogwaterstand op het Markermeer significant te verlagen en daarmee de dijkversterking minder ingrijpend te laten zijn. De uitkomst wordt in de volgende verslagperiode tegemoet gezien. Parallel is de dialoofase van de aanbesteding in de verslagperiode doorlopen en zijn de contractdocumenten voor de aanbesteding gereed gekomen. De afronding van dit project is voorzien in 2021. De haalbaarheid van deze einddatum wordt sterk beïnvloed door het verkrijgen van draagvlak voor de versterking in de omgeving.

- R2-006 Houtribdijk

In de verslagperiode is verder gewerkt aan het projectplan Houtribdijk. Het projectplan is ter toetsing aangeboden aan het Programmabureau. Deze toetsing is gaande. Daarnaast is een nadere analyse gestart naar de consequenties van de nieuwe normering voor het ontwerp van de Houtribdijk. In de volgende verslagperiode worden de resultaten van dit onderzoek verwacht waarna besluitvorming over het vervolg van het project kan plaatsvinden. Vooralsnog wordt de planning om in het derde kwartaal van 2019 op te leveren, gehandhaafd.

- W2-049 Ameland, Waddenzeekering

In de verslagperiode is de starthandeling verricht en is de aannemer begonnen. De werkzaamheden verlopen volgens planning en vinden plaats in drie uitvoeringsjaren. In 2017 Q4 zal de dijk voldoen aan de norm, waarna nog afrondende werkzaamheden zullen plaatsvinden, waarna het project in 2018 kan worden opgeleverd.

Naast deze vijf projecten bevindt de planning van vier andere projecten zich op het voor het programma kritieke tijdspad omdat afronding is voorzien in het tweede halfjaar van 2017 (zie tabel 4). De beheersing van de risico's van deze projecten is in de verslagperiode versterkt door het nemen van de beheersmaatregelen zoals beschreven in hoofdstuk 5. De kans is daarmee vergroot dat deze projecten conform de huidige planning worden opgeleverd.



## 5 Risicomanagement

### 5.1 Risicobeheersing

In de verslagperiode is het beheersplan voor de komende fase van het programma opgesteld. Hierin is ook de aanpak van het risicomanagement verder ontwikkeld. Het risicomanagement is steeds meer gericht op de (voorbereiding van de) uitvoering van de grootste projecten van het programma. Het programma werkt aan het tegengaan van financiële tegenvallers en aan het voorkomen van vertraging, waarbij specifieke aandacht is voor de projecten met een oplevering eind 2017 of daarna. Door intensieve afstemming en communicatie worden risico's gesignaleerd en kunnen adequate maatregelen worden getroffen om de gevolgen van de risico's te beperken.

In de verslagperiode is specifiek ingezet op verbetering van de volgende onderwerpen:

- het versterken van de samenwerking van het programmabureau en de beheerders bij het professionaliseren van risicomanagement. Op verschillende risicothema's (vastgoedverwerving, kabels & leidingen, contractmanagement en de programmataak) zijn risicosessies en vakdagen georganiseerd en worden ervaringen uitgewisseld. Waterschappen challengen elkaar op hun risicodossiers en de wijze waarop tijd- en geldrisico's worden beheerst. Dit leidt er toe dat er een scherper beeld ontstaat van de omvang, impact en mogelijke beheersing van project- en programmarisico's;
- een analyse is uitgevoerd van het actuele risicoprofiel en huidige risicoreserveringen op project- en programmaniveau. Het risicoprofiel van zowel de projecten als het programma wordt periodiek herijkt, met als doel om een passend risicobudget te behouden;
- in het kader van contractbeheersing is er geïnvesteerd in het uitwisselen van ervaringen met afhandelen van claims van aannemers. Beheerders zoeken bij het afhandelen van claims zonnodig afstemming met het programmabureau of collega-beheerders en bij specifieke claims worden contractdeskundigen en –juristen ingezet. Dit leidt er toe dat claims zorgvuldiger en zonder onnodige meerkosten kunnen worden afgehandeld.

### 5.2 Risico's met gevolgen in tijd

#### Toprisico's voor het programma

Op basis van de door beheerders aangeleverde informatie zijn de vijf belangrijkste risico's voor het programma met gevolgen in tijd bepaald (tabel 5). De in maanden uitgedrukte verwachtingswaarde betreft de gemiddelde verwachtingen van de beheerders voor de projecten waarin dit risico zich voor kan doen. Risico's met de hoogste verwachtingswaarde en die het meest als risico bij de projecten zijn benoemd, zijn aangeduid als toprisico voor het programma.

**Tabel 5**

Toprisico's binnen het programma met gevolgen in tijd, weergegeven in gemiddeld aantal maanden

Risico's met gevolgen in tijd	Gemiddelde verwachtingswaarde
Beheersing	4
Gronden komen te laat beschikbaar voor het project	3
Kabels en leidingen zijn niet tijdig verlegd	3
De aannemer komt contractuele verplichtingen niet na	1
De werkelijke situatie in het projectgebied blijkt anders dan aangenomen in de planstudiefase	1

Het risico 'Onbekendheden van de ondergrond' is uit de top-5 van risico's met gevolgen voor tijd verdwenen. Dit risico is lager ingeschat door de beheerders van de projecten Eemdijken en Zuidelijke Randmeren en Waddenzeedijk, Friese kust.

Het risico van 'kabels en leidingen zijn niet tijdig verlegd' is in deze verslagperiode weer in de top-5 opgenomen. Dit risico en de andere top risico's met gevolgen in tijd zijn hierna toegelicht.

#### *Beheersing*

Het risico dat de projectorganisatie onvoldoende is toegerust om op beheerste wijze het project te realiseren, blijft een belangrijk risico. De grote dijkversterkingsprojecten zijn nog in voorbereiding. Beheerders hebben nog weinig ervaring met de omvang en complexiteit van deze grote projecten. De verwachtingswaarde van het risico is in de verslagperiode gelijk gebleven met gemiddeld vier maanden. De ingezette beheersmaatregelen door het programmabureau in samenwerking met het HWBP en de beheerders zijn geïntensiveerd en gecontinueerd.

#### *Gronden komen te laat beschikbaar voor het project*

Het risico dat gronden te laat beschikbaar zijn, manifesteert zich aan het begin van de realisatiefase van de projecten. De verwachtingswaarde van dit risico is de afgelopen periode afgenomen van 5 naar 3 maanden, omdat bij een aantal projecten (onder andere Lekdijk KIS en Eemdijken en Zuidelijke Randmeren) in de verslagperiode grote voortgang is geboekt bij het verkrijgen van de benodigde gronden. Het risico speelt verder onder andere bij de projecten Dijkversterking Spui West en Spui Oost.

In de verslagperiode is op het gebied van vastgoed gezamenlijk met het HWBP en de beheerders actief gewerkt aan kennisdeling middels onder andere vakdagen. Een expertplatform op dit thema is in oprichting.

#### *Kabels en leidingen zijn niet tijdig verlegd*

Het niet tijdig verleggen van kabels en leidingen leidt tot vertraging in de uitvoering van werkzaamheden. Bij de projecten Dijkversterking Spui Oost en Spui West en Eemdijken en Zuidelijke Randmeren is dit risico in de afgelopen periode toegenomen, wat resulteert in een hogere verwachtingswaarde. Vergelijkbaar met het risico op het gebied van vastgoed wordt er gezamenlijk met het HWBP, de beheerders en de kabel- en leidingbeheerders actief gewerkt aan kennisdeling middels onder andere vakdagen. Specialisten op het gebied van kabels en leidingen worden ingezet bij projecten waar dit een groot risico is. Daarnaast maken projecten met vraagstukken omtrent kabels en leidingen gebruik van de ervaring die andere beheerders hebben opgedaan.

#### *De aannemer komt contractuele verplichtingen niet na*

Dit risico is in de afgelopen periode gelijk gebleven ten opzichte van de vorige verslagperiode. De beheersing van dit risico hangt samen met het risico 'beheersing'. In de projecten die nog gerealiseerd moeten worden is verbetering van de kwaliteit van de aanbestedingsstukken belangrijk. In zowel de projecten in uitvoering als de projecten die nog in uitvoering moeten komen wordt geïnvesteerd in beter onderlegde contract beheersteams voor begeleiding van de werkzaamheden tijdens de uitvoering.

#### *De werkelijke situatie blijkt anders dan aangenomen in de planstudiefase*

Tijdens de realisatie is het mogelijk dat een andere situatie wordt aangetroffen dan waarmee rekening is gehouden in de planstudiefase. Dit risico is in de afgelopen periode gelijk gebleven (1 maand). Beheersing is gericht op onderzoek naar de situatie in het projectgebied en het nauwkeuriger afstemmen van het ontwerp op de werkelijke situatie.

### Algemeen beeld op programmaniveau

Steeds meer projecten bevinden zich in de realisatiefase of zijn al gerealiseerd, hierdoor ontstaat een beter zicht op risico's die samenhangen met de uitvoering van projecten.

De voornaamste risico's met gevolgen in tijd doen zich voor bij een aantal van de grote, complexe projecten die zich op een voor het programma kritisch tijdpad bevinden. Dit wil zeggen projecten waarvoor afronding na 2017 of kort daarvoor is voorzien. Uitloop op een van deze projecten heeft direct gevolgen voor de programmadoelstelling. Hoofdzakelijk gaat het om de projecten, Markermeerdijk Hoorn – Edam – Amsterdam, Waddenzeedijk Texel en de Houtribdijk, die het hoogste risicoprofiel op het gebied van planning hebben. De gevolgen van actuele ontwikkeling in deze projecten op de planning zijn beschreven in hoofdstuk 4. Op programmaniveau is er blijvende aandacht om uitloop van projecten te voorkomen. In de verslagperiode hebben de genoemde projecten specifieke aandacht gehad.

## 5.3 Risico's met gevolgen in geld

### Toprisico's voor het programma

Op basis van de door beheerders aangeleverde informatie zijn de vijf belangrijkste risico's binnen het programma met gevolgen in geld weergegeven in tabel 6. Het betreft hier zowel risico's op project- als op programmaniveau. Drie van de top risico's op geld vormen ook een top risico voor tijd.

**Tabel 6**

Toprisico's binnen het programma met gevolgen in geld, weergegeven in miljoen euro

Risico's met gevolgen in geld	Totale verwachtingswaarde voor het programma
Beheersing	73
Onbekendheden van de ondergrond	8
Claims aannemer (meerwerk)	7
Gronden komen te laat beschikbaar voor het project	4
Aannemer komt contractuele verplichtingen niet na	3

Ten opzichte van de voorgaande verslagperiode zijn de risico's 'De werkelijke situatie in het projectgebied blijkt anders dan aangenomen in de planstudiefase', 'Mogelijke afwijkende varianten' en 'Gebrek aan materialen tijdens de realisatie' vervallen uit de top- omdat ze lager zijn ingeschat door de beheerders bij de projecten Dijkversterking Spui Oost, Houtribdijk en Zwakke Schakels Noord Holland. Het risico 'Mogelijke afwijkende varianten' is opgetreden en het budget is overgeheveld naar de projectraming van het project Hoogwaterkering Den Oever. Het versterken van de havendammen is hiermee onderdeel geworden van de technische oplossing van het project.

#### *Beheersing*

Dit risico is op programmaniveau benoemd als top risico met gevolgen in tijd én geld. De verwachtingswaarde van dit risico is in vergelijking tot voorgaande verslagperiode gelijk gebleven (73 miljoen euro). Vanwege de nog grote omvang van de te realiseren projecten blijft dit een belangrijk risico binnen het programma en aandacht voor goede project- en uitvoeringsorganisaties blijft nodig. De ingezette beheersmaatregelen door het programmabureau HWBP-2 in samenwerking met het HWBP en de beheerders zijn voortgezet.

#### *Onbekendheden van de ondergrond*

Door onbekendheden van de ondergrond is het mogelijk dat de ondergrond anders reageert dan verwacht of dat gedurende de realisatie zaken worden aangetroffen die niet zijn voorzien. Dit risico is nieuw in de top-5 van deze verslagperiode en speelt onder andere bij de projecten Markermeerdijk Hoorn – Edam – Amsterdam, Dijkversterking Krimpen en West Zeeuws-Vlaanderen (Cadzand en Waterdunen). De beheersing door beheerders betreft met name het uitvoeren van preventief onderzoek waardoor het risico van onbekendheden van de ondergrond zo veel mogelijk wordt beheerst.

#### *Claims aannemer (meerwerk)*

Dit betreft het risico dat een beheerder een meerwerkclaim van de aannemer moet honoreren omdat de aan de aannemer ter beschikking gestelde informatie onvolledig of onjuist blijkt te zijn. In de verslagperiode is dit risico verder afgenomen van 13 naar 7 miljoen euro. De beheersing van dit risico is nadrukkelijk onderwerp van gesprek binnen het programma waarbij wordt gewerkt aan het versterken van kennis en ervaring omtrent markt en aanbesteding. Daarnaast is beheersing gericht op het uitvoeren van een second opinion op de contractstukken en het uitvoeren van claimscans. Beheerders leren van elkaar en benutten ervaringen bij het afhandelen van claims. Dit leidt tot betere contractbeheersing binnen het programma.

#### *Gronden komen te laat beschikbaar voor het project*

Dit risico is op programmaniveau benoemd als toprisico met gevolgen in tijd én geld. De verwachtingswaarde betreft 4 miljoen euro, wat gebaseerd is op de kosten die noodzakelijk zijn om versnellingsmaatregelen op het gebied van vastgoed in te zetten. Het risico speelt onder andere bij de projecten Lekdijk KIS, Spui Oost en Spui West. De ingezette beheersmaatregelen betreffen het samen met het HWBP en de beheerders werken aan kennisdeling middels onder andere vakdagen en het inrichten van een expertplatform.

#### *Aannemer komt contractuele verplichtingen niet na*

Ook dit risico is op programmaniveau benoemd als toprisico met gevolgen in tijd én geld. De verwachtingswaarde van dit risico is 3 miljoen euro. Een belangrijke beheersmaatregel is gericht op verbetering van de kwaliteit van de aanbestedingsstukken om daarmee duidelijker te maken wat de verplichtingen tussen opdrachtgever en opdrachtnemer zijn.

#### **Algemeen beeld op programmaniveau**

Financieel gezien hebben de meest omvangrijke projecten de grootste risico's en hebben wijzigingen in de risicoprofielen van deze projecten de meeste invloed op het risicoprofiel op programmaniveau. Een deel van de financieel omvangrijke projecten moet op dit moment nog worden gerealiseerd, zoals de projecten Markermeerdijk Hoorn – Edam – Amsterdam, Waddenzeedijk Texel en Houtribdijk. De betreffende beheerders en het programmabureau zijn continu in gesprek over de beheersing van de risico's in deze projecten.

Tabel 7 geeft een specificatie van de financiële waarde van de risico's op programmaniveau.

**Tabel 7**

Financiële waarde risico's op programmaniveau, weergegeven in miljoen euro

	<b>VGR-6 30-6-2014</b>	<b>VGR-7 31-12-2014</b>	<b>Mutaties verslagperiode</b>	<b>VGR-8 30-6-2015</b>
Benoemde risico's op programmaniveau	86	81	-8	73
<i>'Beheersing</i>	<i>78</i>	<i>73</i>	<i>0</i>	<i>73</i>
<i>'Afwijkende varianten'</i>	<i>8</i>	<i>8</i>	<i>-8</i>	<i>0</i>
Onbenoemde risico's programmaniveau	97	105	-4	101
<b>Financiële verwachtingswaarde risico's op programmaniveau</b>	<b>183</b>	<b>186</b>	<b>-12</b>	<b>174</b>

De in de tabel benoemde risico's en mutaties op programmaniveau zijn hiervoor beschreven. De financiële omvang van deze risico's is in de verslagperiode met 8 miljoen euro afgenomen door het vervallen van het risico 'afwijkende varianten'.

De financiële waarde van onbenoemde risico's is in de verslagperiode met 4 miljoen euro afgenomen. Het totaal van de financiële waarde van de risico's op programmaniveau bedraagt 174 miljoen euro.

## 6 Financiën

### 6.1 Programmabudget

In de verslagperiode is het beschikbare budget voor het HWBP-2 ongewijzigd en bedraagt op 30 juni 2015 3.225,8 miljoen euro. Tabel 8 geeft de budgetreeks aan.

**Tabel 8**

Budgetreeks in de rijksbegroting, weergegeven in miljoen euro  
Prijsspeil 1-1-2014

	Totaal	t/m 2014	2015	2016	2017	2018	2019	2020	2021	2022	2023
VGR-6 30-6-2014	3.218,3	1178,3	331,4	451,8	293,1	260,7	142,1	247,9	223,8	89,2	0,0
VGR-7 31-12-2014	3.225,8	1259,9	254,0	302,9	293,9	261,1	142,7	248,3	357,0	89,3	16,7
VGR-8 30-6-2015	3.225,8	1245,7	267,9	306,5	309,8	240,2	132,4	244,9	357,0	89,3	32,1
Waarvan waterschapsprojecten:	2.977,2	1220,4	239,1	268,9	232,0	177,7	121,3	239,4	357,0	89,3	32,1
Waarvan Rijksprojecten:	205,2	6,3	23,8	32,6	72,8	58,5	7,1	4,1	0,0	0,0	0,0
Waarvan overige projectkosten:	43,4	19,0	5,0	5,0	5,0	4,0	4,0	1,4	0,0	0,0	0,0

Op basis van VGR-7 is door de minister besloten 150 miljoen euro van het budget van het HWBP-2 over te hevelen naar het Deltafonds. In de volgende verslagperiode wordt deze overheveling geëffectueerd. Ook zal in de volgende verslagperiode het budget van het project R2-061 Markermeerdijk Marken, zuid- en westkade worden overgeheveld naar het HWBP.

Tabel 9 geeft inzicht in de gebudgetteerde ontvangsten van de waterschappen voor de financiering van het HWBP-2. Deze ontvangsten bedragen op 30 juni 2015 1.177,1 miljoen euro.

**Tabel 9**

Ontvangsten van de waterschappen t.b.v. budget HWBP-2, weergegeven in miljoen euro  
Prijsspeil 1-1-2014

	Totaal	t/m 2014	2015	2016	2017	2018	2019	2020	2021	2022	2023
VGR-6 30-6-2014	1.175,3	364	171,0	151,5	158,0	114,3	112,8	103,7	0,0	0,0	0,0
VGR-7 31-12-2014	1.177,1	364	171,0	152,1	158,4	114,5	113,0	104,1	0,0	0,0	0,0
VGR-8 30-6-2015	1.177,1	364	171,0	152,1	158,4	114,5	113,0	104,1	0,0	0,0	0,0

Tabel 10 geeft een overzicht van de gerealiseerde ontvangsten van de waterschappen, conform de afspraken uit het Bestuursakkoord Water. In de verslagperiode is 171,0 miljoen euro ontvangen van de waterschappen.

**Tabel 10**

Cumulatieve ontvangsten waterschappen, weergegeven in miljoen euro

	t/m VGR-7 31-12-2014	Mutaties verslagperiode	t/m VGR-8 30-6-2015
Ontvangsten	364,0	171,0	535,0

### 6.2 Programmaraming

De programmaraming geeft het totaal van de gerealiseerde en de nog te realiseren kosten voor het HWBP-2. De raming is samengesteld uit de door de beheerders opgestelde (en door het programmabureau getoetste) projectramingen, de kosten voor het programmabureau (overige projectkosten) en het programma onvoorzien.

De programmaraming is in de verslagperiode per saldo met 9 miljoen euro afgenomen en bedraagt op 30 juni 2015 2.900 miljoen euro. Deze netto afname komt voort uit het saldo van wijzigingen in projectramingen bij contactmomenten of

een uitgevoerde VtW (+ 3 miljoen euro) en een bijstelling van programma onvoorzien (- 12 miljoen euro).

Binnen de programmaraming bedraagt de totale omvang van de onvoorzien kosten 422 miljoen euro, bestaande uit 248 miljoen euro onvoorzien op projectniveau en 174 miljoen euro onvoorzien op programmaniveau. In tabel 11 is de opbouw van de programmaraming weergegeven. De mutaties zijn verderop toegelicht.

**Tabel 11**

Programmaraming, weergegeven als verwachtingswaarde in miljoen euro  
Prijspeil 1-1-2014

	VGR-6 30-6-2014	VGR-7 31-12-2014	Mutaties verslagperiode	VGR-8 30-6-2015
Subtotaal projectramingen	2.716	2.678	+3	2.681
<i>Project voorzien</i>	2.511	2.441	-8	2.433
<i>Project onvoorzien</i>	205	237	+11	248
Overige projectkosten	45	45	0	45
Programma onvoorzien	183	186	-12	174
<b>Totaal HWBP-2</b>	<b>2.944</b>	<b>2.909</b>	<b>-9</b>	<b>2.900</b>

Op basis van de doorrekening van de programmaraming is de verwachting dat de bandbreedte van de uitgaven tussen 2,8 miljard en 3,2 miljard euro ligt.

#### *Projectramingen*

Het totaal van de projectramingen is in de verslagperiode met 3 miljoen euro toegenomen tot een bedrag van 2.681 miljoen euro. De toename is te verklaren doordat in de afgelopen periode verschillende projectramingen bij een formeel contactmoment of met een VtW zijn bijgesteld. Een onderverdeling van de projectkosten naar projectfase is weergegeven in tabel 12.

**Tabel 12**

Projectkosten per projectfase, weergegeven in miljoen euro  
Prijspeil 1-1-2014

	VGR-6 30-6-2014	VGR-7 31-12-2014	Mutaties verslagperiode	VGR-8 30-6-2015
Subtotaal lopende projecten	2.126	2.058	-83	1.975
<i>Projecten in planstudie</i>	1.079	909	+17	926
<i>Projecten in realisatie</i>	1.047	1.149	-100	1.049
Gerealiseerde projecten	590	620	+86	706
<b>Totaal projectramingen</b>	<b>2.716</b>	<b>2.678</b>	<b>+3</b>	<b>2.681</b>

De belangrijkste mutaties in de ramingen van de projecten in planstudie betreffen:

- W2-030 Waddenzeedijk Texel  
Bij het C3a moment van het deelproject Waddenzeedijk is de raming verhoogd met 11 miljoen euro als gevolg van wijzigingen in de technische uitvoering.
- W2-085 Hoogwaterkering Den Oever  
Op programmaniveau was 8 miljoen euro opgenomen voor het risico afwijkende varianten in benoemd onvoorzien. In deze verslagperiode is deze 8 miljoen euro overgeheveld naar de projectraming. De versterking van drie havendammen die in beheer zijn van Rijkswaterstaat zijn noodzakelijk voor een haalbare versterking van Hoogwaterkering Den Oever (zie VGR-6 en 7). Het versterken van de drie havendammen is hiermee onderdeel geworden van de technische oplossing van het project en vormt geen risico meer op programmaniveau.
- WN-006 Ipenslotersluis en Diemerdammersluis  
Bij het C3a moment is de raming verlaagd met 1 miljoen euro

Tabel 13 bevat een onderverdeling van de projectkosten naar beheerders, zowel in de planstudiefase als in de realisatiefase.

**Tabel 13**

Raming van de projecten in planstudiefase en realisatiefase per beheerder, weergegeven in miljoen euro  
Prijspeil 1-1-2014

	<b>VGR-6 30-6-2014</b>		<b>VGR-7 31-12-2014</b>		<b>VGR-8 30-6-2015</b>	
	aantal projecten	raming	aantal projecten	raming	aantal projecten	raming
<b>Beheerder</b>						
HH Hollands Noorderkwartier	6	974	5	948	4	960
WS Hollandse Delta	8	295	6	286	5	252
HH Schieland & Krimpenerwaard	2	137	2	137	2	137
WS Rivierenland	2	168	2	148	2	148
Overige beheerders en innovatiebijdrage	10	547	10	539	8	478
<b>Lopende projecten</b>	<b>28</b>	<b>2.126</b>	<b>25</b>	<b>2.058</b>	<b>21</b>	<b>1.975</b>
Gerealiseerde projecten	60	590	63	620	66	706
<b>Totaal</b>	<b>88</b>	<b>2.716</b>	<b>88</b>	<b>2.678</b>	<b>87</b>	<b>2.681</b>

**Tabel 14**

Projectkosten per type bekostiging, weergegeven in miljoen euro  
Prijspeil 1-1-2014

	<b>VGR-6 30-6-2014</b>	<b>VGR-7 31-12-2014</b>	<b>VGR-8 30-6-2015</b>
Subsidieprojecten en innovatiebijdrage	1.857	1.829	1.844
Projecten Zwakke Schakels	644	642	631
Projecten Rijkswaterstaat	215	207	206
<b>Totaal projectramingen</b>	<b>2.716</b>	<b>2.678</b>	<b>2.681</b>

#### *Overige projectkosten*

Deze kosten bestaan uit de gerealiseerde kosten tot en met 30 juni 2015 en een door het programmabureau opgestelde raming van de verwachte programmabureaucosten over de periode tot en met 2021. De raming van deze kosten is in de verslagperiode niet gewijzigd en bedraagt 45 miljoen euro.

#### *Programma onvoorzien*

In de verslagperiode is de financiële verwachtingswaarde met 12 miljoen euro afgenomen tot een totale risicoreservering op programmaniveau van 174 miljoen euro. Dit is in paragraaf 5.3 toegelicht.

### **6.3**

#### **Ontwikkelingen in de ramingen van de lopende projecten**

Uit de rapportage van de beheerders over deze (en vorige) verslagperioden blijkt dat zich verschillende ontwikkelingen voordoen die van invloed kunnen zijn op de projectkosten. Om inzicht te geven in de financiële gevolgen van deze ontwikkelingen, geven de beheerders een prognose voor de projectramingen. Een eventuele bijstelling van de raming vindt plaats bij een formeel contactmoment, bij een VtW of bij de eindafrekening van een project. Het programma verwacht op basis van de prognoses van de ramingen die beheerders afgeven aan de onderzijde van de afgegeven bandbreedte van 2,8 miljard en 3,2 miljard euro uit te komen.

De belangrijkste ontwikkelingen in de prognoses die in VGR-7 benoemd worden in de komende verslagperiode doorgevoerd:



#### *Ontwikkelingen als gevolg van een nadere uitwerking in de planstudiefase*

Naarmate de voorbereiding van een project in de planstudiefase verder vordert en het ontwerp wordt verfijnd, ontstaat gaandeweg concreter zicht op de uiteindelijk te verwachten kosten en neemt het inzicht in de risico's toe. Dit kan leiden tot een prognose die afwijkt van de raming, totdat bij een formeel contactmoment of met een VtW de raming hier op wordt aangepast.

De lagere raming van het project Markermeerdijk Hoorn-Edam-Amsterdam door nieuwe uitvoeringsinzichten waardoor het projecten tegen lagere kosten kan worden gerealiseerd, wordt in de komende verslagperiode verwerkt. Na de toevoeging van de hardheidsclausule (zie 4.4) kan de hogere raming van het project Hoogwaterkering Den Oever als gevolg van hogere voorbereidingskosten na indiening van een VtW worden doorgevoerd.

#### *Ontwikkelingen als gevolg van een gewijzigd aanbestedingsresultaat*

De toetsing van de VtW's als gevolg van de aanbestedingsresultaten van de gegunde projecten uit de vorige verslagperiode loopt. De komende verslagperiode zullen de resultaten zichtbaar worden in de programmaraming.

## 6.4 Kasreeks

Ten behoeve van de Rijksbegroting stelt het programmabureau HWBP-2 iedere verslagperiode een overzicht op van realisatie en prognose van verplichtingen en kasuitgaven voor het lopende jaar en de jaren daarna. De kasreeks is gebaseerd op gegevens van de beheerders die zijn beoordeeld door het programmabureau. In tabel 15 is deze kasreeks opgenomen.

**Tabel 15**

Kasreeks, weergegeven in miljoen euro

	Totaal	t/m 2014	2015	2016	2017	2018	2019	2020	2021	2022	2023
VGR-6 30-6-2014	2.944	1257	242	351	229	218	102	80	74	391	0
VGR-7 31-12-2014	2.909	1244	180	280	249	240	136	119	21	103	337
VGR-8 30-6-2015	2.900	1244	143	227	284	258	148	133	64	102	297

## 6.5 Apparaatkosten Rijkswaterstaat

Om inzicht te geven in de integrale kosten van het HWBP-2 is in tabel 16 aangegeven hoeveel budget voor de interne RWS kosten in de begroting is opgenomen. Het budget van de interne kosten bedraagt per 30 juni 2015 in totaal 32 miljoen euro. Dit bedrag is conform de afspraken met betrekking tot de bekostigingssystematiek van RWS niet opgenomen in de raming en het budget van het HWBP-2. Deze kosten zijn niet gewijzigd ten opzichte van de voorgaande verslagperiode.

**Tabel 16**

Apparaatskosten Rijkswaterstaat, weergegeven in miljoen euro

	Totaal	t/m 2014	2015	2016	2017	2018	2019	2020	2021
VGR-6 30-6-2014	32	19	3	2	2	2	2	2	0
VGR-7 31-12-2014	32	19	3	2	2	2	2	2	0
VGR-8 30-6-2015	32	19	3	2	2	2	2	2	0

## 6.6

### Cumulatieve verplichtingen en uitgaven

Tabel 17 geeft een overzicht van de cumulatieve financiële verplichtingen die sinds de start van het programma tot en met 30 juni 2015 door het programma zijn aangegaan. De in de verslagperiode aangegane verplichtingen betreffen met name de eindafrekeningen (verstrekke vaststellingen) en het doorvoeren van een VtW voor het project West Zeeuws-Vlaanderen. Dit leidt tot een afname in de cumulatieve verplichtingen.

**Tabel 17**

Cumulatieve verplichtingen, incl BTW, weergegeven in miljoen euro

	<b>t/m VGR-7 31-12-2014</b>	<b>Mutaties verslagperiode</b>	<b>t/m VGR-8 30-6-2015</b>
Verplichtingen	1.822	-50	1.772

Op basis van de aangegane verplichtingen kunnen betalingen worden verricht. In de verslagperiode zijn voorschotten verleend voor de lopende projecten en zijn uitgaven verricht voor kosten van het programmabureau. Dit is in tabel 18 aangegeven. Het betreft de uitgaven die sinds de start van het programma tot en met 30 juni 2015 zijn gedaan.

**Tabel 18**

Cumulatieve uitgaven, incl BTW, weergegeven in miljoen euro

	<b>t/m VGR-7 31-12-2014</b>	<b>Mutaties verslagperiode</b>	<b>t/m VGR-8 30-6-2015</b>
Uitgaven	1.246	+114	1.360

## **Bijlage                    werkwijze subsidieverlening door het rijk**

Tijdens de zes jaarlijkse toetsingen van de primaire waterkeringen in het kader van de Waterwet onderzoeken de beheerders deze waterkeringen op verschillende faalmechanismen. Zodra in de eerste of tweede toetsronde werd geconstateerd dat een kering als gevolg van één faalmechanisme niet voldeed, werd de kering afgekeurd.

De beheerders zorgen voor het op sterkte brengen van de waterkering. Op basis van de Waterwet komen de maatregelen van het HWBP-2 in aanmerking voor subsidiëring door het rijk. Hiertoe toetst het rijk de maatregelen aan de subsidiërcriteria robuust, sober en doelmatig. Op basis hiervan geeft het ministerie een voorlopige beschikking af die als grondslag dient voor de uitbetaling van voorlopige subsidies aan de beheerder. De hoogte van definitieve subsidie wordt op basis van nacalculatie door het rijk vastgesteld. Voor rechtmatige subsidieverstrekking vindt een aantal van contactmomenten tussen beheerders en rijk plaats. Elk contactmoment wordt onderbouwd met kwantitatief en kwalitatief adequate documentatie.

Contactmoment 1 Startnotitie: dit contactmoment vindt plaats wanneer de Notitie Reikwijdte en Detailniveau (voorheen Startnotitie MER) in concept is opgesteld. Bij dit contactmoment gaat het erom dat wordt vastgesteld dat de juiste ontwerpogave en de juiste uitgangspunten worden gehanteerd en of het palet aan principeoplossingen ook een oplossing bevat die later als sober, doelmatig en robuust aangemerkt kan worden. Het zoeken van de mogelijke oplossingen is een iteratief proces waarbij de effecten van alle varianten worden afgewogen. Indien er nog veel onzekere variabelen zijn kan in het proces vóór het vaststellen van het voorkeursalternatief nog sprake zijn van (sterk) variërende plannings- en kostenramingen.

Contactmoment 2 Voorkeursalternatief: doel van dit contactmoment is om te bepalen welke ontwerpvarianten bestaan en hoe de afweging heeft plaatsgevonden die tot het voorkeursalternatief heeft geleid. Het rijk toetst of het voorkeursalternatief als sober, doelmatig en robuust aangemerkt kan worden. Indien ook andere belangen dan het veiligheidsbelang een plaats hebben gekregen in het voorkeursalternatief toetst het ministerie welk deel van de te maken kosten aan veiligheid is toe te rekenen en voor subsidie in aanmerking komt.

Contactmoment 3 Projectplan: bij dit contactmoment wordt het concept projectplan (voorheen: dijkversterkingsplan) getoetst op de criteria sober, doelmatig en robuust. Bij dit contactmoment wordt bepaald welk deel van de te maken kosten gerelateerd is aan de veiligheidsopgave en derhalve voor subsidie in aanmerking komt. De toetsing vindt plaats voordat het projectplan de inspraakprocedure ingaat en de goedkeuringsprocedure van de provincie doorloopt. Nadat het projectplan door de provincie is goedgekeurd kan het waterschap een subsidieaanvraag indienen. Het ministerie geeft naar aanleiding van de subsidieaanvraag een voorlopige beschikking af die als grondslag dient voor de uitbetaling van voorlopige subsidies aan de beheerder.

Contactmoment 4 Voorbereiden aanbesteding: dit contactmoment dient om aan de hand van de opgestelde marktvraag dan wel het opgestelde bestek te bepalen welke aanbestedingsrisico's bestaan en welke maatregelen kunnen worden getroffen om deze te reduceren of voorkomen.

Contactmoment 5 Realisatie: tijdens de realisatie van projecten wordt door middel van rapportages en de jaarverantwoordingen de gerealiseerde en geplande voortgang gevolgd. Indien de realisatie daartoe aanleiding geeft, volgt een contactmoment 5 teneinde dreigende realisatie risico's te reduceren of voorkomen.

Contactmoment 6 Eindafrekening: zodra het project is afgerond, toont de beheerder aan dat de in het formeel goedgekeurde projectplan beschreven aanpassingen aan de hoogwaterkering zijn gerealiseerd en dat de waterkering aan de vigerende norm voldoet. Een eindafrekening wordt opgesteld waarbij de verstrekte voorlopige subsidies worden verrekend met de werkelijk gemaakte kosten. Ook wordt dan de subsidiebeschikking definitief vastgesteld.