

Monitor sectorplannen zorg

November 2015



Francisca van der Velde
Janneke Wilschut

november 2015

Inhoud

1	INLEIDING	5
2	ONTWIKKELINGEN OMTRENT ONTSLAGEN IN DE ZORG EN INSTROOM IN DE WW	7
2.1	MELDINGEN VOORNEMEN COLLECTIEF ONTSLAG, ONTSLAGAANVRAGEN EN ONTSLAGVERGUNNINGEN.....	7
2.2	WW-AANVRAGEN, WW-BESCHIKKINGEN EN LOPENDE WW-UITKERINGEN	11
3	UITVOERING LANDELIJK SECTORPLAN ZORG	15
4	UITVOERING REGIONALE SECTORPLANNEN ZORG	19
	BIJLAGE 1 ONTSLAGGEGEVENS.....	25
	BIJLAGE 2 WW-GEGEVENS PER BRANCHE.....	29
	BIJLAGE 3 AANGEMELDE EN GEREALISEERDE TRAJECTEN NAAR BRANCHE	33
	BIJLAGE 4 VERDELING TRAJECTEN REGIONAAL SECTORPLAN	35
	BIJLAGE 5 BESLISBOOM VOOR BRANCHETOEDELING	37

1 Inleiding

In de langdurige zorg zijn grote veranderingen gaande. De hervormingen, decentralisaties en bezuinigingen hebben gevolgen voor de arbeidsmarkt in de langdurige zorg. Het aantal banen neemt hierdoor af. Tegelijkertijd worden er nieuwe eisen gesteld aan de competenties van medewerkers en ontstaan er nieuwe functies.

Om waar mogelijk arbeidsmarktknelpunten te verzachten, wil de sector zorg mensen naar ander werk begeleiden, bijscholen of omscholen naar een nieuwe functie. Maatregelen en mogelijkheden daartoe zijn vastgelegd in de sectorplannen zorg. In het Raamwerk sectorplannen zorg wordt de samenhang tussen de verschillende plannen en middelen in de langdurige zorg op elkaar afgestemd. De maatregelen zijn daarbij verdeeld tussen de landelijke sociale partners en de regionale werkgeversverenigingen. Het landelijke sectorplan is een gezamenlijk sectorplan van ActiZ, VGN, GGZ, Nederland, CNV Publieke Zaak, NU'91 en FBZ richt zich op de branches Verpleging, Verzorging & Thuiszorg, Gehandicaptenzorg en GGZ met mobiliteitstrajecten en van – werk-naar-werk trajecten. De regionale sectorplannen (ingediend door 15 regionale werkgeversorganisaties) richten zich op bij- en nascholing van werknemers.

Uitvoering van de sectorplannen is een instrument om de hervormingen in de langdurige zorg in goede banen te leiden. Aanvullend daarop hebben de bewindslieden van VWS en SZW in hun brief van 7 juli 2014 aan de Tweede Kamer aangegeven dat – indien nodig – aanvullende dienstverlening vanuit het UWV op de sectorplannen mogelijk is.

De uitvoering van de sectorplannen wordt gevolgd door een stuurgroep¹. De stuurgroep geeft tevens inzicht in de cijfers, die nodig zijn om te kunnen bepalen of en in hoeverre aanvullende dienstverlening vanuit het UWV wenselijk is. Hiervoor heeft de stuurgroep een monitor ingesteld, die periodiek inzicht geeft in de stand van zaken wat betreft de uitvoering van de sectorplannen en relevante gegevens oplevert ten aanzien van het aantal ontslagen werknemers in de (langdurige) zorg en instroom in de WW. De monitor loopt tot en met december 2016.

In deze monitor van november 2015 worden twee soorten gegevens weergegeven:

- Ontwikkelingen omtrent ontslagen in Zorg en Welzijn en instroom in de WW
- Ontwikkelingen omtrent de uitvoering van de sectorplannen

De monitor bevat gegevens tot en met september 2015 (aantallen ontslagen en instroom in de WW) en oktober 2015 (uitvoering van de sectorplannen). Bij de gegevens over ontslagen en instroom in de WW ligt de focus op de branches Geestelijke Gezondheidszorg (GGZ), Gehandicaptenzorg (GHZ) en Verpleging, Verzorging & Thuiszorg (VVT). Voor de volledigheid zijn ook gegevens opgenomen over en Jeugdzorg (JZ), Welzijn en maatschappelijke dienstverlening (WMD), Kinderopvang (KO), Ziekenhuizen (ZH) en Overige zorg² (Ovr). De gegevens over ontslagen betreffen ontslagen die via UWV lopen.

¹ In deze stuurgroep zijn de volgende organisaties vertegenwoordigd: Ministerie van VWS, Ministerie van SZW, UWV, CNV Publieke Zaak (mede namens FBZ en NU'91), VGN, ActiZ, GGZ Nederland, RegioPlus.

² Tot de categorie overige zorg behoren huisartsenzorg, gezondheidscentra, tandartsen, verloskundigen, paramedici, alternatieve genezers, arbobegeleiding en re-integratie, preventieve gezondheidszorg, medische laboratoria, trombosediensten en overig behandelingsondersteunend onderzoek, ambulancediensten en centrale posten, samenwerkingsorganen op het gebied van gezondheidszorg en overige gezondheidszorgondersteunende diensten

2 Ontwikkelingen omtrent ontslagen in de zorg en instroom in de WW

2.1 Meldingen voornemen collectief ontslag, ontslagaanvragen en ontslagvergunningen

Gegevens over het aantal werknemers waarvoor een melding in het kader van de Wet Melding Collectief Ontslag is gedaan (WMCO-melding), aantallen ontslagaanvragen en aantallen verleende en geweigerde ontslagvergunningen zijn afkomstig van UWV. Ontslagen via de kantonrechter, beëindigingen met wederzijds goedvinden en beëindigingen van rechtswege (zoals het niet verlengen van tijdelijke contracten) zijn niet opgenomen in deze cijfers. Vanaf 1 juli 2015 is een aantal wijzigingen in de Wet Werk en Zekerheid van kracht geworden. Vanaf die datum lopen alle ontslagzaken wegens bedrijfseconomische redenen en langdurige arbeidsongeschiktheid via UWV. Alle andere zaken lopen via de kantonrechter.

UWV registreert bij de meldingen voornemen collectief ontslag, ontslagaanvragen en verleende/geweigerde ontslagvergunningen niet in welke sector of branche de werkgever actief is. Daarom is op basis van de naam en vestigingsplaats van de werkgever een indeling naar branche gemaakt. Om dit zo zuiver mogelijk te doen, is hiervoor een beslisboom opgesteld. Deze beslisboom en een toelichting daar op zijn te vinden in bijlage 5.

De gegevens die in deze monitor worden gepresenteerd, betreffen alleen meldingen voornemen collectief ontslag, ontslagaanvragen en verleende/geweigerde ontslagvergunningen op basis van bedrijfseconomische gronden. Bij de WMCO-meldingen gaat het steeds om collectieve ontslagen. Bij een collectief ontslag zijn minimaal twintig werknemers uit één werkgebied betrokken en het voorgenomen ontslag van deze werknemers moet plaatsvinden binnen een aaneengesloten tijdvak van drie maanden. Is bovenstaande het geval, dan is de werkgever verplicht een WMCO-melding te doen. Voor een ontslag waar minder dan twintig werknemers bij betrokken zijn, hoeft geen WMCO-melding te worden gedaan. Dat betekent dat in een branche waarin vooral kleinere organisaties actief zijn, verhoudingsgewijs minder WMCO-meldingen worden gedaan dan in een branche waarin vooral grote organisaties actief zijn. Bij een kleine organisatie zal immers de drempel voor een WMCO-melding (twintig personen) minder snel overschreden worden dan bij een grote organisatie. De ontslagaanvragen en verleende/geweigerde ontslagvergunningen betreffen steeds alle ontslagaanvragen bij UWV en verleende/geweigerde ontslagvergunningen door UWV, ongeacht of die voortkomen uit een collectief of individueel ontslag.

Als datum voor de WMCO-melding, ontslagaanvraag of verleende/geweigerde ontslagvergunning geldt steeds de datum waarop UWV de betreffende melding, aanvraag of verlening/weigering geregistreerd heeft. De meldingen, ontslagaanvragen en verleende/geweigerde ontslagvergunningen in een bepaalde periode hebben dus deels betrekking op andere ontslagzaken. Zo leidt een melding in een bepaalde maand al dan niet tot een daadwerkelijke ontslagaanvraag een aantal maanden later en nog weer later tot een al dan niet afgegeven ontslagvergunning.

Cumulatief aantal WMCO-meldingen, ontslagaanvragen en verleende ontslagvergunningen

In tabel 1.1 is het aantal werknemers waarvoor een WMCO-melding is gedaan, het aantal ontslagaanvragen en aantal verleende ontslagvergunningen weergegeven in de periode januari 2014-september 2015, voor de branches Geestelijke Gezondheidszorg (GGZ), Gehandicaptenzorg (GHZ), Verpleging, Verzorging en Thuiszorg (VVT) gezamenlijk en voor de branches Ziekenhuizen (ZH), Welzijn en maatschappelijke dienstverlening (WMD), Jeugdzorg (JZ) Kinderopvang (KO) en overige zorgbranches (Ovr) gezamenlijk.

Tabel 1.1 Cumulatief aantal meldingen voornemen collectief ontslag, ontslagaanvragen en ontslagvergunningen in de periode januari 2014- september 2015

	WMCO	Ontslag- aanvragen	Verleende ontslag- vergunningen
GGZ, GHZ, VVT	16.300	7.689	3.877
Overige zorg, ZKH, WMD, JZ, KO	5.127	5.741	3.330
Totaal	21.427	13.431	7.208

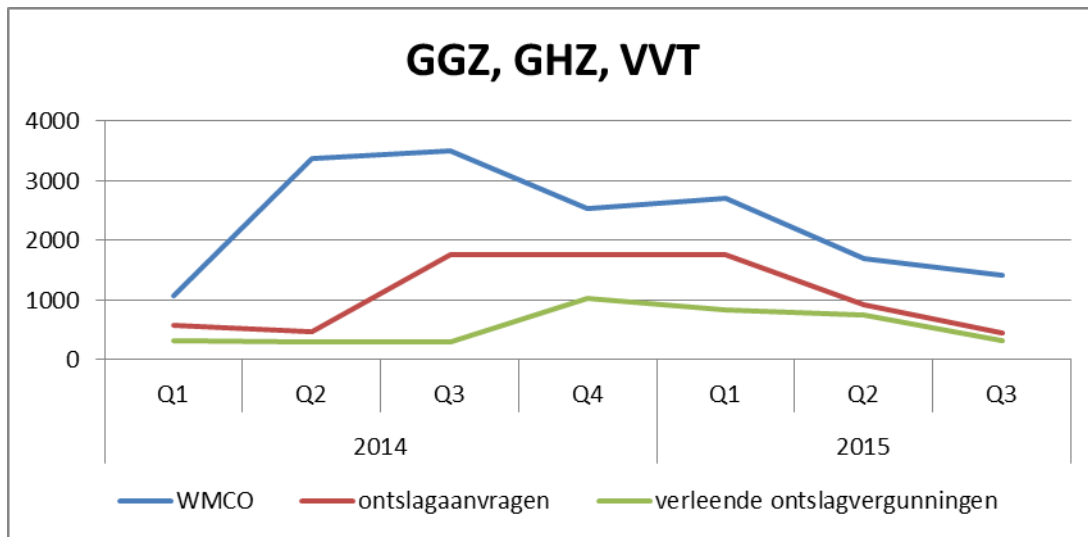
Ontwikkelingen per kwartaal

In figuur 1.1 is per kwartaal weergegeven voor hoeveel werknemers in de branches GGZ, Gehandicaptenzorg en VVT een WMCO-melding is gedaan, een ontslagaanvraag is ingediend en een ontslagvergunning is verleend. Het gaat steeds om meldingen, aanvragen en verleningen op basis van bedrijfseconomische redenen. In bijlage 1 zijn dezelfde gegevens weergegeven in tabelvorm. In deze bijlage zijn ook de gegevens voor de afzonderlijke branches in Zorg en Welzijn opgenomen.

Het aantal werknemers waarvoor een WMCO-melding is gedaan, ligt hoger dan het daadwerkelijke aantal ontslagaanvragen. Dat heeft meerdere oorzaken. Een WMCO-melding hoeft niet uit te monden in daadwerkelijke ontslagaanvragen en als een WMCO-melding wel tot ontslagaanvragen leidt, kan het zijn dat het aantal daadwerkelijke ontslagaanvragen lager ligt dan het aantal werknemers waarvoor een melding is gedaan. Daarnaast varieert het tijdstip waarop een WMCO-melding wordt gedaan sterk: sommige meldingen worden kort voor de verwachte ontslagdatum gedaan, andere een half jaar tot bijna een jaar van tevoren. Een melding leidt dan pas een half jaar tot bijna een jaar later tot daadwerkelijke ontslagaanvragen.

Er heeft in de afgelopen twee kwartelen een daling plaatsgevonden in het aantal ontslagaanvragen en verleende ontslagvergunningen. Hier zijn verschillende mogelijke oorzaken voor. In het afgelopen half jaar is de werkgelegenheid in deze branches gezamenlijk afgenomen. Deze daling van de werkgelegenheid is echter minder sterk dan in de periode daarvoor. Deze verminderde afname van de werkgelegenheid zal zich waarschijnlijk weerspiegelen in het aantal ontslagaanvragen. Daarnaast is per 1 juli een aantal wijzigingen van kracht geworden in de Wet Werk en Zekerheid. Ervaringen van het UWV wijzen er op dat men sinds de invoering daarvan vaker een contractbeëindiging met wederzijds goedvinden verkiest.

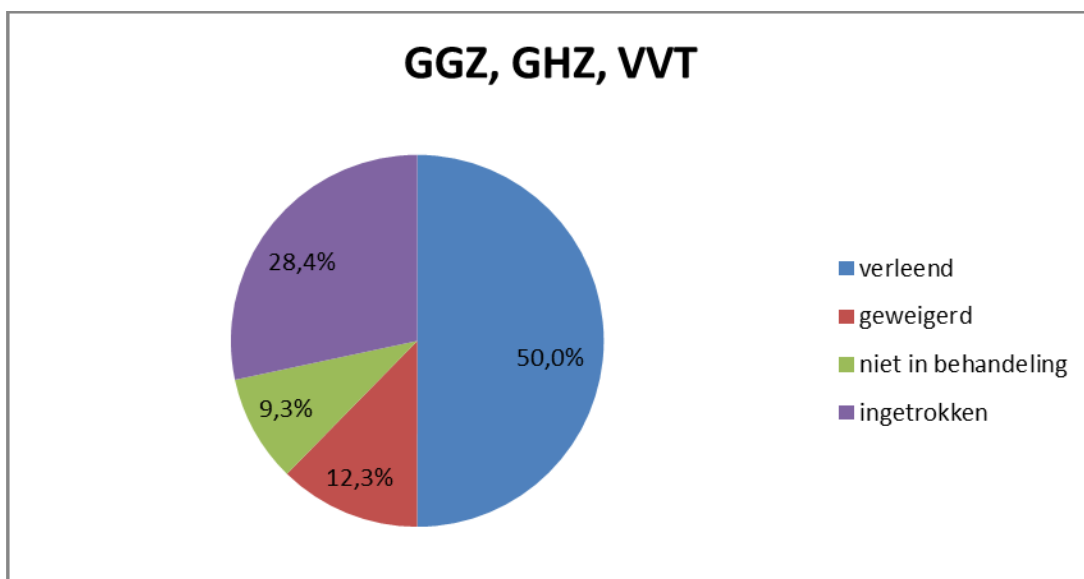
Figuur 1.1 Aantallen werknemers GGZ, Gehandicaptenzorg en VVT waarvoor een melding voornemen tot collectief ontslag is gedaan, ontslagaanvraag is gedaan of ontslagvergunning is verleend (eerste kwartaal 2014 – derde kwartaal 2015)



Beschikkingen ontslagaanvragen

In figuur 1.2 is weergegeven welk deel van de ontslagaanvragen leidt tot een verleende ontslagvergunning of een geweigerde ontslagvergunning, welk deel van de aanvragen wordt ingetrokken en welk deel niet in behandeling wordt genomen (dit laatste gebeurt als ontslagaanvragen niet compleet zijn etc.). Het gaat hier om de beschikkingen in de periode januari 2014-september 2015, voor de branches GGZ, Gehandicaptenzorg en VVT. Te zien is dat de helft van de ontslagaanvragen leidt tot een ontslagvergunning.

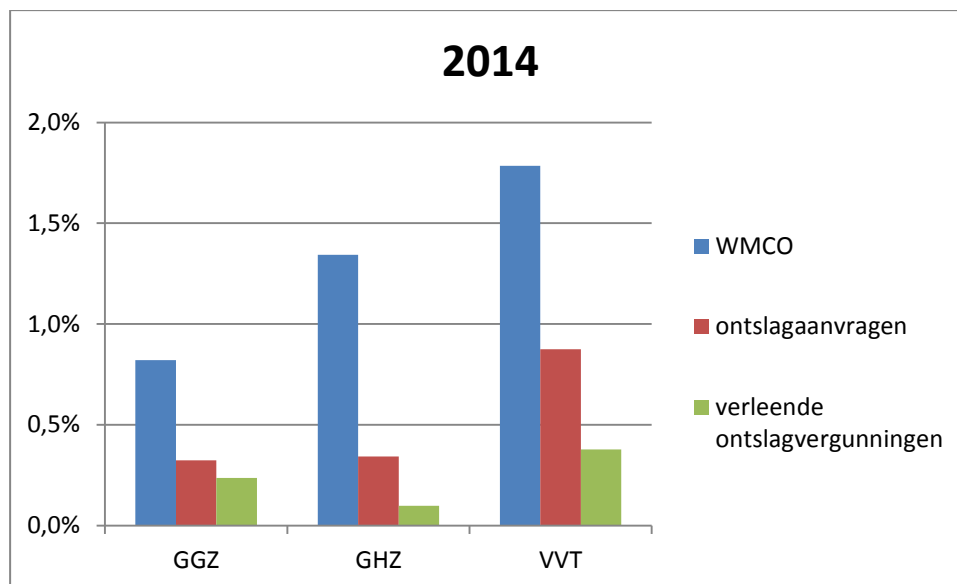
Figuur 1.2 Beschikkingen ontslagaanvragen in de periode januari 2014-september 2015, GGZ, Gehandicaptenzorg en VVT



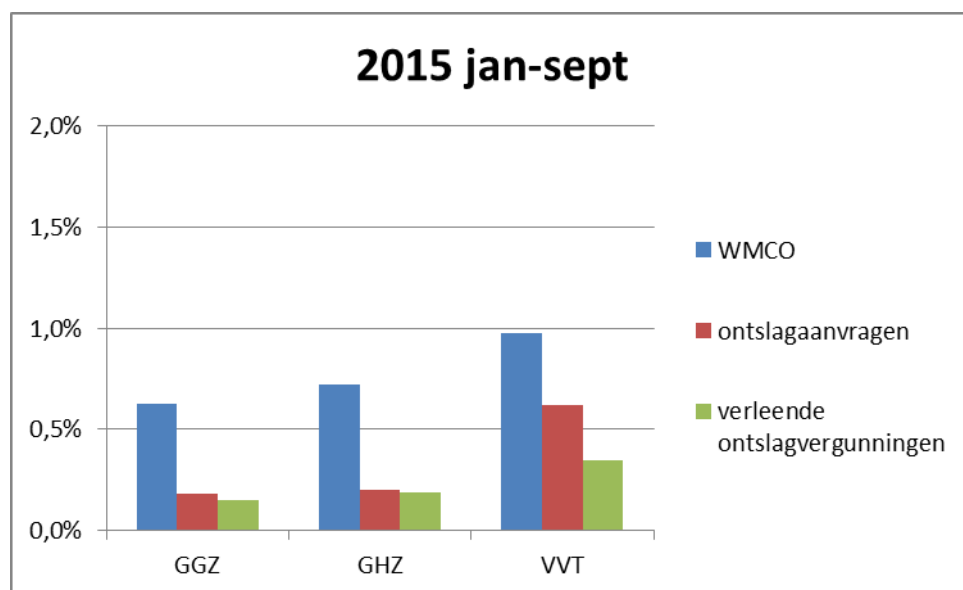
WMCO-meldingen, ontslagaanvragen en ontslagvergunningen in relatie tot werkgelegenheid

In figuur 1.3 en figuur 1.4 zijn de aantallen werknemers waarvoor een WMCO-melding is gedaan, aantal ontslagaanvragen en aantal verleende ontslagvergunningen gerelateerd aan de werkgelegenheid in de betreffende branche. In figuur 1.3 gaat het om het aantal personen waarvoor in de periode januari 2014-december 2014 een WMCO-melding is gedaan/ontslagaanvraag is gedaan/ontslagvergunning is verleend gedeeld door het aantal personen werkzaam in die branche op 31-12-2014. In figuur 1.4 om dezelfde gegevens, maar dan voor de periode januari-september 2015, waarbij eveneens is gedeeld door het aantal personen dat op 31-12-2014 in die branche werkzaam was (in bijlage 1 is een tabel opgenomen met deze zelfde gegevens). Omdat steeds de datum gehanteerd wordt waarop UWV de betreffende melding, aanvraag of beschikking geregistreerd heeft, hebben de meldingen, ontslagaanvragen en verleende/geweigerde ontslagvergunningen deels betrekking op andere ontslagzaken.

Figuur 1.3 Werknemers waarvoor een melding voornemen collectief ontslag is gedaan, ontslagaanvragen en ontslagvergunningen in de periode januari 2014-december 2014, in relatie tot werkgelegenheid in die branche



Figuur 1.4 Meldingen voornemen collectief ontslag, ontslagaanvragen en ontslagvergunningen in de periode januari 2015 – september 2015, in relatie tot werkgelegenheid in die branche



In de VVT is het aantal ontslagaanvragen en verleende ontslagvergunningen, in relatie tot de werkgelegenheid, (ruim) twee keer zo hoog als in de andere twee branches.

2.2 WW-aanvragen, WW-beschikkingen en lopende WW-uitkeringen

Gegevens over aantallen WW-aanvragen, toegewezen WW-uitkeringen en het totaal aantal lopende WW-uitkeringen zijn afkomstig van UWV. In de polisadministratie van UWV is terug te vinden of de werkgever, behorende bij het dienstverband waaruit de werkloosheid ontstaat, behoort tot de sector Zorg. Op basis van de CAO-codes in het polisbestand is een indeling gemaakt naar de verschillende branches. Hoewel de sector Zorg en Welzijn is te onderscheiden in de polisadministratie van UWV, komt het voor dat de CAO-code die is geregistreerd een CAO betreft van buiten de sector Zorg en Welzijn. Daarnaast vallen niet alle werknemers die in Zorg en Welzijn werken onder een CAO. De werknemers met een CAO-code die niet binnen de sector Zorg en Welzijn valt, en de werknemers die niet onder een CAO vallen, zijn daarom opgenomen in de categorie 'branche onbekend'.

Als datum voor de WW-aanvragen en WW-beschikkingen geldt steeds de datum waarop UWV deze aanvragen of beschikkingen heeft geregistreerd. Bij de gegevens over de lopende WW-uitkeringen gaat het steeds om de uitkeringen die actief waren op de laatste donderdag van de maand³.

Totaal aantal WW-aanvragen, toegekende en afgewezen WW-aanvragen

In onderstaande tabel is het totaal aantal WW-aanvragen, toekenningen WW en afwijzingen WW in de periode januari 2014-september 2015 weergegeven, voor de branches GGZ, Gehandicaptenzorg en VVT gezamenlijk en voor de branches Ziekenhuizen, Welzijn en maatschappelijke dienstverlening, Jeugdzorg, Kinderopvang en Overige zorgbranches gezamenlijk. Het gaat hier om de cumulatieve gegevens van 21 maanden. Bij de vorige Monitor Sectorplannen werd gerapporteerd over 18 maanden. In de tabel zijn de aantallen aanvragen et cetera weergegeven, niet de aantallen unieke personen. Eén persoon kan meerdere WW-uitkeringen ontvangen. Het aantal werklozen in de zorg lag daardoor in 2014 ruim 9% lager dan het aantal uitkeringen, zo blijkt uit gegevens van UWV.

³ Met deze peildatum is aangesloten bij de boekmaanden van UWV; een boekmaand wordt afgesloten op de laatste donderdag van de maand.

Ook als daarmee rekening wordt gehouden ligt het aantal WW-toekenningen fors hoger dan het aantal toegekende ontslagvergunningen. Dat duidt er op dat een flink deel van de uitstroom niet via een ontslagprocedure bij UWV gaat, maar op een andere wijze plaatsvindt zoals het niet verlengen van tijdelijke contracten, ontslag met wederzijds goedvinden, ontslag via de kantonrechter of dat er sprake is van een faillissement van de werkgever.

Tabel 1.2 Cumulatief aantal WW-aanvragen, toekenningen en afwijzingen in januari 2014 – september 2015

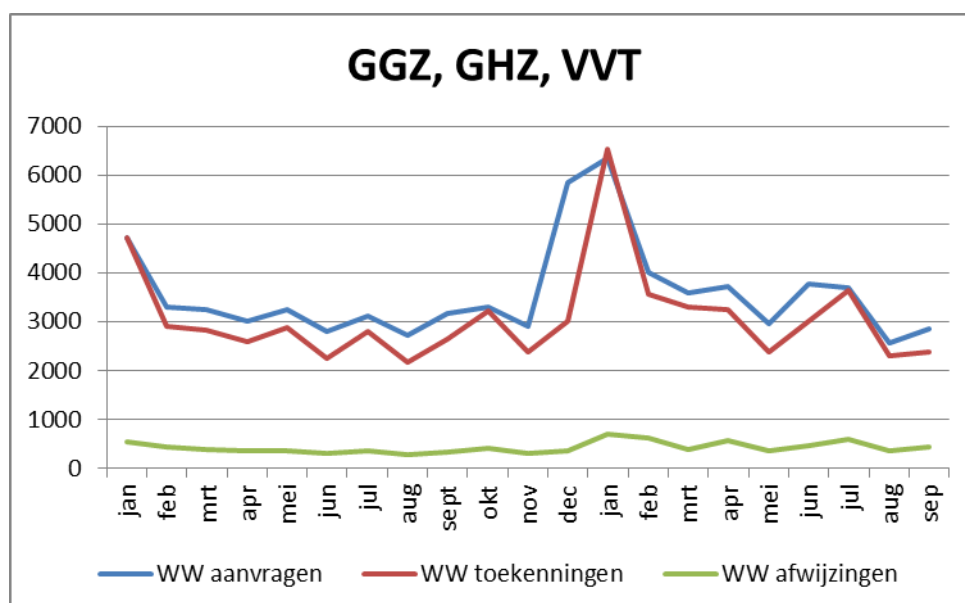
	WW-aanvragen	WW-toekenningen	WW-afwijzingen
GGZ, GHZ en VVT	75.144	64.938	9.037
Overige zorg, ZKH, WMD, JZ en KO	45.516	41.151	4.621
Onbekend	34.959	29.032	4.977
Totaal	155.619	135.121	18.635

Aantal WW-aanvragen, toegekende en afgewezen WW-aanvragen per maand

In figuur 1.5 is per maand aangegeven hoeveel WW-aanvragen er zijn gedaan, hoeveel WW-uitkeringen er zijn toegekend en hoeveel er zijn afgewezen (GGZ, Gehandicaptenzorg en VVT gezamenlijk). In bijlage 2 zijn de gegevens van de afzonderlijke branches terug te vinden. Tussen de WW-aanvraag en het besluit over de WW-aanvraag zit enige tijd. De gegevens over WW-aanvragen en toekenningen/afwijzingen in één maand gaan dus (deels) over andere aanvragen.

De piek in de maanden december en januari is een seizoenspatroon; er eindigen verhoudingsgewijs veel arbeidscontracten op 31 december. Dat leidt tot een piek van WW-aanvragen in december en januari, en een piek van WW-toekenningen in januari. Deze laatste piek is in januari 2015 wel duidelijk hoger dan in januari 2014.

Figuur 1.5 Aantal aanvragen voor een WW-uitkering, aantal toegekende en aantal afgewezen WW-aanvragen per maand, voor GGZ, Gehandicaptenzorg en VVT gezamenlijk, januari 2014 - september 2015

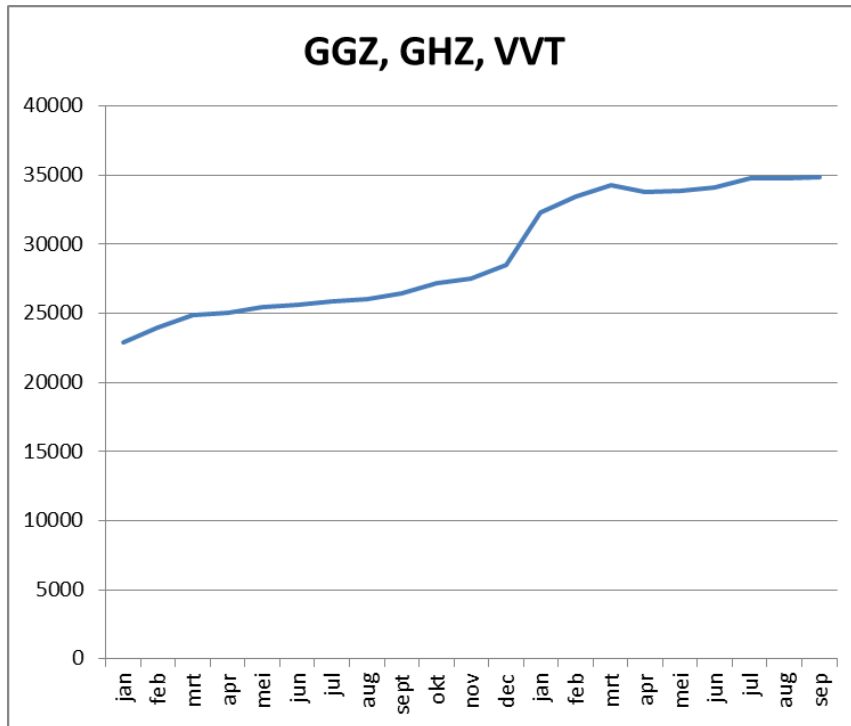


Het aantal lopende WW-uitkeringen per maand voor de branches GGZ, Gehandicaptenzorg en VVT gezamenlijk is weergegeven in figuur 1.6 (gegevens over de afzonderlijke branches zijn terug te

vinden in bijlage 2). Het gaat hier om aantallen uitkeringen. Eén persoon kan meerdere WW-uitkeringen ontvangen. Uit gegevens van UWV blijkt dat het aantal werklozen in de zorg daardoor in 2014 ruim 9% lager lag dan het aantal uitkeringen.

Ook hier is in januari een stijging te zien. Het relatief hoge aantal contracten dat per 31 december beëindigd wordt (met een hogere instroom in de WW als gevolg), wordt kennelijk niet gecompenseerd door een relatief hoger aantal mensen met een WW-uitkering dat in januari werk vindt (en daarmee de WW uitstroomt).

Figuur 1.6 Aantal lopende WW-uitkeringen per maand, voor GGZ, Gehandicaptenzorg en VVT gezamenlijk, januari 2014 – september 2015.



3 Uitvoering landelijk sectorplan zorg

Sociale partners ondersteunen inspanningen om mensen die hun baan dreigen kwijt te raken via (inter)sectorale mobiliteit en scholing aan de slag te houden. In het Sociaal Akkoord van 2013 is afgesproken dat het Kabinet € 600 miljoen beschikbaar stelt om de kansen op en werking van de arbeidsmarkt te vergroten waarbij een sectorale arbeidsmarktbenadering het uitgangspunt is. Sociale partners binnen een sector of regio kunnen via diverse maatregelen zoals van-werk-naar-werktrajecten (VWNW-trajecten) en scholing een subsidie-aanvraag indienen.

Deze afspraak heeft geresulteerd in verschillende landelijke en regionale sectorplannen voor de sector Zorg en Welzijn. Op 22 april 2014 is er een raamovereenkomst gesloten tussen partijen in de zorgsector (ActiZ, VGN, GGZ Nederland, RegioPlus, CNV Publieke Zaak, NU'91, FBZ) en het Ministerie van Volksgezondheid, Welzijn en Sport waarin alle sectorplannen voor de langdurige zorg zijn samengebracht. In dit Raamwerk is een nadere verdeling gemaakt tussen de activiteiten op landelijk en regionaal niveau. Daarnaast is er een landelijk sectorplan voor de huisartsenzorg en er is een sectorplan voor Welzijn en maatschappelijke dienstverlening, Jeugdzorg en Kinderopvang. Deze monitor richt zich alleen op het landelijke sectorplan voor de langdurige zorg en op de regionale sectorplannen zorg (zie hoofdstuk 4).

Met het landelijke sectorplan zorg willen sociale partners bijdragen aan oplossingen voor de personele gevolgen van bezuinigingen en hervormingen in de langdurige zorg. Alle werkgevers en werknemers in de branches Verpleging, Verzorging en Thuiszorg (VVT), Gehandicaptenzorg (GHZ) en GGZ kunnen gebruik maken van het plan. Werkgevers kunnen mobiliteits- en van-werk-naar-werktrajecten aanbieden aan medewerkers die met ontslag worden bedreigd of boventallig zijn geworden en ontvangen hiervoor maximaal 50% subsidie. Het samenwerkingsverband van sociale partners in de VVT, GHZ en GGZ hebben over deze trajecten met vier mobiliteitsbureaus afspraken gemaakt. De trajecten zijn op maat en bevatten verschillende elementen, die verschillen per aanbieder zoals loopbaangesprekken, coaching, portfolio opstellen en arbeidsbemiddeling. Het aanbod vanuit het sectorplan bestaat uit:

- Intensieve trajecten van 6 maanden;
- Intensieve trajecten van 4 maanden;
- Korte trajecten van 2 maanden;
- Korte arrangementen:
 - Sollicitatievaardigheden;
 - Mobiliteitsbewustwording;
 - loopbaanadvies & arbeidsmarktoriëntatie.

In de oorspronkelijke begroting van de sectorplannen is uitgegaan van in totaal bijna 24.000 trajecten. In augustus 2015 is het aantal bijgesteld naar maximaal 4.000 trajecten, bestaande uit:

- 3.000 mobiliteits- en VWNW-trajecten voor met ontslag bedreigde of boventallige medewerkers
- 1.000 korte arrangementen rondom o.a. sollicitatievaardigheden, loopbaanbewustwording, loopbaanadvies en arbeidsmarktoriëntatie.

Op basis van de laatste inschatting is het sectorplan begroot op ruim €9 miljoen, waarvan maximaal €4,5 miljoen via de Regeling Cofinanciering Sectorplannen beschikbaar is. Werkgevers in de sector dragen dus eveneens minimaal €4,5 miljoen bij aan deze trajecten. Het sectorplan kent een looptijd tot en met 30 juni 2016.

Stand van zaken per 1 oktober 2015

Tabel 3.1 geeft de stand van zaken van de uitvoering van het landelijke sectorplan zorg per 1 oktober 2015. De cijfers in deze tabel zijn afkomstig uit de projectadministratie van het sectorplan VVT-GHZ-GGZ. Dit zijn gegevens van de door de zorginstellingen aangemelde trajecten die reeds in uitvoering zijn. Dit zijn echter niet alle lopende trajecten. Werkgevers kunnen namelijk met terugwerkende kracht deelnemers aanmelden als ze al begonnen zijn. Hiervoor hebben zij de tijd tot en met juni 2016.

De in Tabel 3.1 gepresenteerde cijfers betreffen dus de bij het samenwerkingsverband VVT-GHZ-GGZ bekende zorginstellingen en deelnemers aan de van-werk-naar-werk trajecten en verkorte arrangementen. Op dit moment is op basis van de projectadministratie van 2.016 trajecten bekend dat ze in uitvoering zijn, waarvan 72% afkomstig is uit de VVT, 12% uit de GGZ en 16% uit de GHZ. Inmiddels is van 731 trajecten bekend dat ze zijn uitgevoerd. Dat is 36% van de aangemelde trajecten. De gerealiseerde trajecten zijn voor 72% afkomstig uit de VVT en voor 20% uit de GGZ.

Het aantal deelnemers is lager dan het aantal trajecten omdat sommigen aan twee of meer trajecten meedoen. De deelnemers hebben vrijwel allemaal een vast contract (98,8%). Ze zijn afkomstig van 108 instellingen.

Tabel 3.1 Cumulatieve aantallen aangemelde en gerealiseerde trajecten naar branche, peildatum 1 oktober 2015

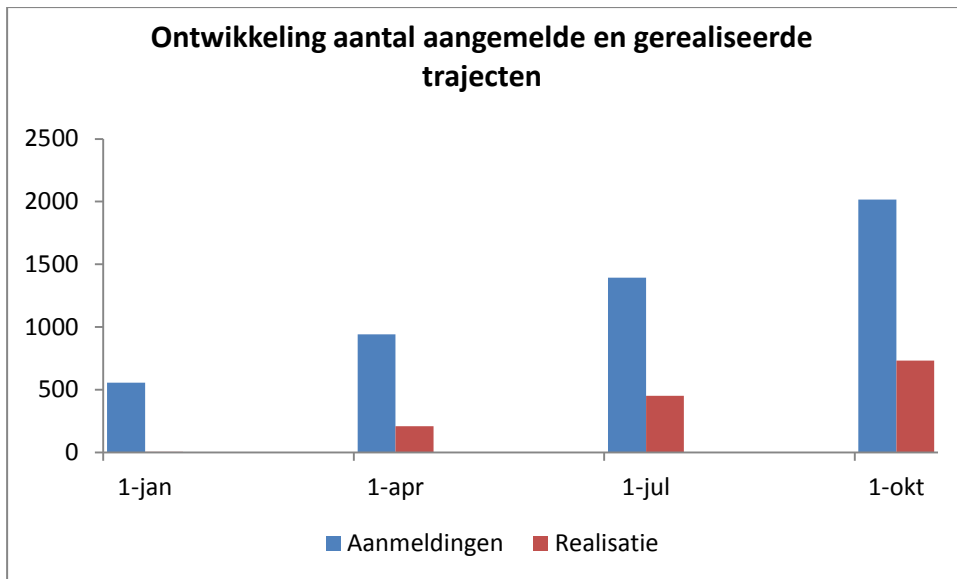
	Aangemelde trajecten				Gerealiseerde trajecten				% Realisatie
	GHZ	GGZ	VVT	Totaal	GHZ	GGZ	VVT	Totaal	
<i>mobiliteits- en VWNW trajecten</i>									
2-maands	17	9	177	203	11	6	8	25	12%
4-maands	25	70	328	423	9	62	250	321	76%
6-maands	261	70	691	1022	40	8	205	253	25%
<i>Korte arrangementen</i>									
Loopbaanadvies en arbeidsmarktoriëntatie	13	15	94	122	0	2	29	31	25%
Loopbaanbewustwording	2	2	97	101	0	2	28	30	30%
Sollicitatievaardigheden	1	75	69	145	0	68	3	71	49%
<i>Totalen</i>									
Aantal trajecten	319	241	1456	2016	60	148	523	731	36%
Aantal deelnemers	309	176	1261	1746	60	87	496	643	37%
Aantal instellingen	25	15	68	108	9	7	27	43	40%
Aandeel aanmeldingen medewerkers met een vast contract (%)				98,8					

Ontwikkeling 1 januari 2015 tot 1 oktober 2015

In Figuur 3.1 is de ontwikkeling van het aantal aangemelde trajecten en gerealiseerde trajecten per kwartaal weergegeven van 1 januari tot 1 oktober 2015. In deze periode is het aantal aangemelde trajecten met bijna 1500 toegenomen tot ruim 2.000, een stijging van ongeveer 250%.

In de eerste negen maanden van 2015 is voor ongeveer 730 trajecten een verklaring ingevuld dat het traject is afgerond. Deze verklaring is door zowel werkgever als werknemer getekend. Dit aantal is in het derde kwartaal met ruim 60% gestegen. Dit kan een administratief effect zijn als in deze maand voor veel trajecten die al eerder afgerond waren een verklaring in het systeem is ingevoerd.

Figuur 3.1 Ontwikkeling aantal aangemelde en gerealiseerde trajecten, op peildata 1 januari, 1 april, 1 juli 2015 en 1 oktober 2015



4 Uitvoering regionale sectorplannen zorg

In het Raamwerk Sectorplannen Zorg is vastgelegd dat de regionale werkgeversorganisaties aangesloten bij samenwerkingsverband RegioPlus, regionale sectorplannen opstellen en uitvoeren die zich richten op bij- en nascholing van werknemers. Het doel is om medewerkers uit de zorgsector ('care en cure') te trainen en te ondersteunen bij het vergroten van hun competenties, zodat zij in staat zijn om in te spelen op de veranderende omstandigheden in de zorg. Hierdoor blijven werknemers arbeidsmarktfit. Het gaat om:

- Scholing gericht op competentieontwikkeling en vaardigheden;
- Kwalificerende scholing (opscholing);
- Scholing gericht op verdere versterking van de arbeidsmarktpositie.

Daarnaast is er aandacht voor instroom voor jongeren en behoud / uitbreiding van BBL-plaatsen. Vanuit de regeling cofinanciering sectorplannen is voor de regionale sectorplannen €67,5 miljoen subsidie beschikbaar gesteld.

De 15 regionale werkgeversorganisaties (hoofdaanvragers) hebben 18 regionale sectorplannen opgesteld (landelijk dekkend) en maken over scholingsmaatregelen afspraken met werkgevers. Met de regionale sectorplannen wordt beoogd ruim 70.000 trajecten uit te voeren verdeeld over 7 maatregelen. Deze maatregelen zijn:

1. Uitvoering competentiescans
2. Een trainingsprogramma van gemiddeld 2 dagen
3. Een bijscholingsprogramma van gemiddeld 8 dagen
4. Een opleidingsprogramma van gemiddeld 16 dagen
5. Opscholing op MBO-niveau (BBL-traject)
6. Opscholing op HBO-niveau (duaal)
7. EVC-trajecten

Werkgevers die in aanmerking willen komen voor subsidie voor (extra) bij of nascholing, maken hierover afspraken met de regionale werkgeversorganisatie in de betreffende regio. Afspraken over de uit te voeren maatregelen, het aantal trajecten, worden vastgelegd in een uitvoeringsovereenkomst.

In tegenstelling tot het landelijke sectorplan, staan de regionale sectorplannen open voor werkgevers en werknemers uit alle branches van de sector zorg en welzijn.

Gemaakte afspraken per 1 november 2015

In totaal zijn per 1 november 2015 over ruim 80.000 trajecten afspraken gemaakt (Tabel 4.1), die voor een deel al in uitvoering zijn, reeds zijn uitgevoerd of nog uitgevoerd gaan worden. Dit overtreft het beoogde aantal van 70.000 trajecten. De gemaakte afspraken betreffen afspraken met 465 werkgevers. Ongeveer 60% van de afspraken is gemaakt over maatregel 2 (een trainingsprogramma van gemiddeld 2 dagen). Daarnaast heeft 15% van de trajecten betrekking op maatregel 3 (bijscholing van gemiddeld 8 dagen). Vrijwel een even groot deel van de trajecten zijn bedoeld voor maatregel 1 (competentiescans). Ten opzichte van de peiling van 1 juli 2015 heeft een verschuiving plaats gevonden van de kortere trajecten (competentiescans en trainingsprogramma's van gemiddeld 2 dagen) naar de meer intensieve maatregelen (opscholing BBL-niveau en opscholing HBO-niveau).

Tabel 4.2 laat per branche het aantal trajecten per maatregel zien waarover afspraken zijn gemaakt. Hieruit blijkt dat de VVT met ruim 41.000 trajecten (51%) de grootste participant is. Dit is overeenkomstig de omvang van de branche VVT. De GHZ heeft over 24.035 trajecten afspraken gemaakt en de GGZ over 10.739.

De mate waarin de verschillende maatregelen worden ingezet verschilt enigszins per branche (tabel 4.3):

- De VVT maakt verhoudingsgewijs veel gebruik van de maatregel 5 (Opscholing op MBO-niveau via de BBL) (79%) en maatregel 4 (Opleidingsprogramma's van gemiddeld 16 dagen) (77%).

- De Gehandicaptenzorg maakt verhoudingsgewijs veel gebruik van maatregel 3 (Bijscholing van gemiddeld 8 dagen) (44%).
- De GGZ maakt het meeste gebruik van maatregel 1 (competentiescans) en 2 (training van gemiddeld 2 dagen) (17% en 16% respectievelijk)
- De ziekenhuizen maken relatief veel gebruik van Opscholing op HBO-niveau (32%).

Voortgang trajecten per 1 november

Tabel 4.4 laat de voortgang van de trajecten zien. Naast de gemaakte afspraken wordt het aantal door de zorgaanbieders geadmistreerde trajecten en het aantal afgeronde en beoordeelde trajecten weergegeven. In totaal zijn ruim 31.000 trajecten opgenomen in het administratieve systeem, dat is 39% van het totaal aantal trajecten waarover afspraken zijn gemaakt. Naar verhouding zijn van maatregel 5 de meeste trajecten in het administratieve systeem opgenomen (71%) en van maatregel 3 het minste (31%). Dit betekent niet automatisch dat deze verhoudingen ook gelden voor de lopende trajecten, er kan sprake zijn van een administratief effect aangezien werkgevers met terugwerkende kracht deelnemers kunnen aanmelden. Ruim 11.000 trajecten zijn inmiddels afgerond en beoordeeld, dat is 14% van het totaal aantal trajecten waarover afspraken zijn gemaakt. Ook hier bestaan verschillen tussen de trajecten. Die verschillen worden onder andere veroorzaakt door verschillen in doorlooptijden.

Tabel 4.1 Aantal met werkgevers afgesproken trajecten en aantal werkgevers naar regio en type maatregel, peildatum 1 november 2015

Regio	Aantal trajecten								Totaal	Aandeel	Aantal werkgevers
	Competentie scans	Training gem. 2 dagen	Bijscholing gem. 8 dagen	Opleiding gem. 16 dagen	Opscholing BBL-niveau	Opscholing HBO-niveau	EVC-trajecten				
Rijnstreek	55	3330	621	69	213	34	29	4351	5,4%	17	
Rotterdam-Rijnmond	1448	6033	1633	26	289	22	9	9460	11,7%	14	
Groot-Amsterdam, Zaanstreek en Waterland	1330	3352	833	143	381	36	8	6083	7,5%	25	
Brabant	375	4534	2154	231	1523	262	115	9194	11,4%	96	
Utrecht-Midden	12	1250	355	175	613	99	54	2558	3,2%	46	
Kennemerland en Amstelland	285	466	24	73	329	40	68	1285	1,6%	14	
Zeeland	212	3846	259	77	53	8	0	4455	5,5%	22	
Achterhoek	219	1667	54	4	52	8	348	2352	2,9%	8	
IJssel en Vechtstreek	50	712	316	17	259	12	0	1366	1,7%	13	
Stedendriehoek en Noordwest-Veluwe	140	1653	363	40	282	45	5	2528	3,1%	23	
Twente	106	713	209	37	244	36	28	1373	1,7%	18	
Zuid-Holland Zuid	113	1425	110	49	188	9	40	1934	2,4%	19	
Midden- en Zuidwest-Gelderland	725	5133	1926	41	440	29	15	8309	10,3%	36	
Limburg	3405	4734	1788	151	287	35	26	10426	12,9%	27	
Noord-Nederland	424	1400	270	268	817	109	115	3403	4,2%	41	
Haaglanden en Nieuwe Waterweg Noord	332	6620	941	132	270	34	14	8343	10,3%	13	
Flevoland	65	1554	417	8	225	19	0	2288	2,8%	21	
Noord-Holland Noord	276	348	66	5	216	27	0	938	1,2%	12	
Totaal	9572	48770	12339	1546	6681	864	874	80646	100%	465	

Tabel 4.2 Aantal met werkgevers afgesproken trajecten per branche⁴, 1 november 2015

	Competentie-scans	Training gem. 2 dagen	Bijscholing gem. 8 dagen	Opleiding gem. 16 dagen	Opscholing BBL-niveau	Opscholing HBO-niveau	EVC-trajecten	Totaal
VVT	4570	23924	5518	1186	5281	414	503	41396
GHZ	2993	14599	5473	127	620	58	165	24035
GGZ	1672	7794	695	116	267	115	80	10739
ZH	279	798	357	101	501	273	90	2399
JZ	8	534	250	14	0	0	36	842
KO								
MWD	0	803	34	2	10	0	0	849
1e lijn	50	318	12	0	2	4	0	386
Totaal	9572	48770	12339	1546	6681	864	874	80646

Tabel 4.3 Verdeling naar branche van aantallen met werkgevers afgesproken trajecten, 1 november 2015⁵

	Competentie-scans	Training gem. 2 dagen	Bijscholing gem. 8 dagen	Opleiding gem. 16 dagen	Opscholing BBL-niveau	Opscholing HBO-niveau	EVC-trajecten	Totaal
VVT	48%	49%	45%	77%	79%	48%	58%	51%
GHZ	31%	30%	44%	8%	9%	7%	19%	30%
GGZ	17%	16%	6%	8%	4%	13%	9%	13%
ZH	3%	2%	3%	7%	7%	32%	10%	3%
JZ	0%	1%	2%	1%	0%	0%	4%	1%
KO	0%	0%	0%	0%	0%	0%	0%	0%
MWD	0%	2%	0%	0%	0%	0%	0%	1%
1e lijn	1%	1%	0%	0%	0%	0%	0%	0%
Totaal	100%	100%	100%	100%	100%	100%	100%	100%

⁴ De branches KO en MWD maken praktisch geen gebruik van de sectorplannen, omdat voor deze branches al gebruik kan worden gemaakt van het sectorplan Welzijn & maatschappelijke dienstverlening, Jeugdzorg en Kinderopvang.

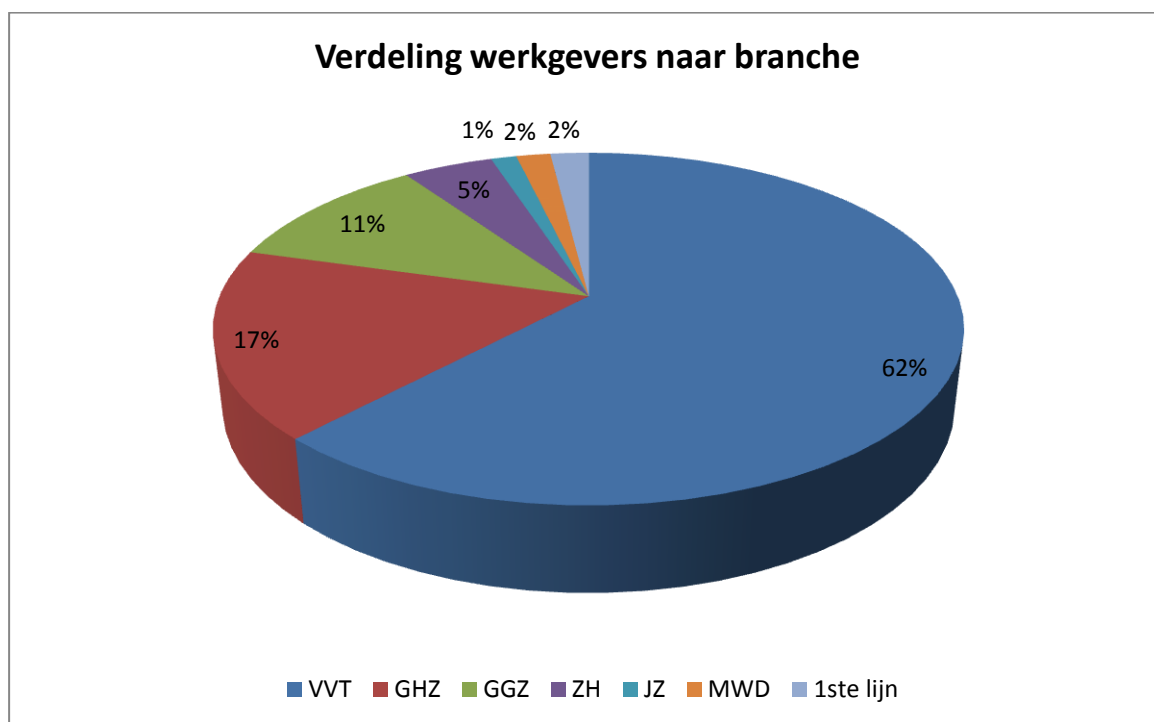
⁵ In Bijlage 4 is dezelfde tabel opgenomen, maar dan gepercenteerd op rij.

Tabel 4.4 Voortgang trajecten, 1 november 2015

	Afspraken	Geadmisteerde trajecten	Beoordeeld
Competentiescans	9572	4676	2360
Training gem. 2 dagen	48770	16413	7244
Bijscholing gem. 8 dagen	12339	3831	1149
Opleiding gem. 16 dagen	1546	768	62
Opscholing BBL-niveau	6681	4766	378
Opscholing HBO-niveau	864	467	18
EVC-trajecten	874	513	304
Totaal	80646	31434	11515

Figuur 4.1 laat de brancheverdeling van werkgevers zien die afspraken hebben gemaakt over scholingsmaatregelen in de regionale sectorplannen. Het grootste deel, 62%, is afkomstig uit de VVT; 17% van de werkgevers komt uit de gehandicaptenzorg en 11% uit de GGZ. Deze verdeling is vergelijkbaar met de situatie in juli 2015.

Figuur 4.1 Verdeling werkgevers naar branche per 1 november 2015



Bijlage 1 Ontslaggegevens

WMCO meldingen, ontslagaanvragen en verleende ontslagvergunningen: GGZ, Gehandicaptenzorg en VVT

Tabel B1.1 Aantallen werknemers GGZ, Gehandicaptenzorg en VVT waarvoor een melding voornemen tot collectief ontslag is gedaan, ontslagaanvraag is gedaan of ontslagvergunning is verleend (januari 2014 – december 2014)

	jan	feb	mrt	apr	mei	jun	juli	aug	sept	okt	nov	dec
WMCO	354	61	660	645	1751	975	2032	354	1108	267	976	1282
ontslagaanvragen	130	292	153	84	58	328	526	461	767	846	441	479
verleende ontslagvergunningen	43	56	220	180	86	43	43	155	107	511	314	213

Tabel B1.2 Aantallen werknemers GGZ, Gehandicaptenzorg en VVT waarvoor een melding voornemen tot collectief ontslag is gedaan, ontslagaanvraag is gedaan of ontslagvergunning is verleend (januari 2015 – september 2015)

	jan	feb	mrt	apr	mei	jun	jul	aug	sep
WMCO	553	1.791	369	392	999	308	918	480	26
ontslagaanvragen	969	495	288	633	110	189	86	285	70
verleende ontslagvergunningen	430	234	167	235	358	159	63	141	121

WMCO meldingen, ontslagaanvragen en verleende ontslagvergunningen in relatie tot de werkgelegenheid in een branche: GGZ, Gehandicaptenzorg en VVT

Tabel B.1.3 Aantallen werknemers waarvoor een melding voornemen collectief ontslag is gedaan, ontslagaanvragen en ontslagvergunningen in de periode januari 2014-december 2014, in relatie tot werkgelegenheid op 31-12-2014 in die branche

	GGZ	GHZ	VVT
WMCO	0,8%	1,3%	1,8%
ontslagaanvragen	0,3%	0,3%	0,9%
verleende ontslagvergunningen	0,2%	0,1%	0,4%

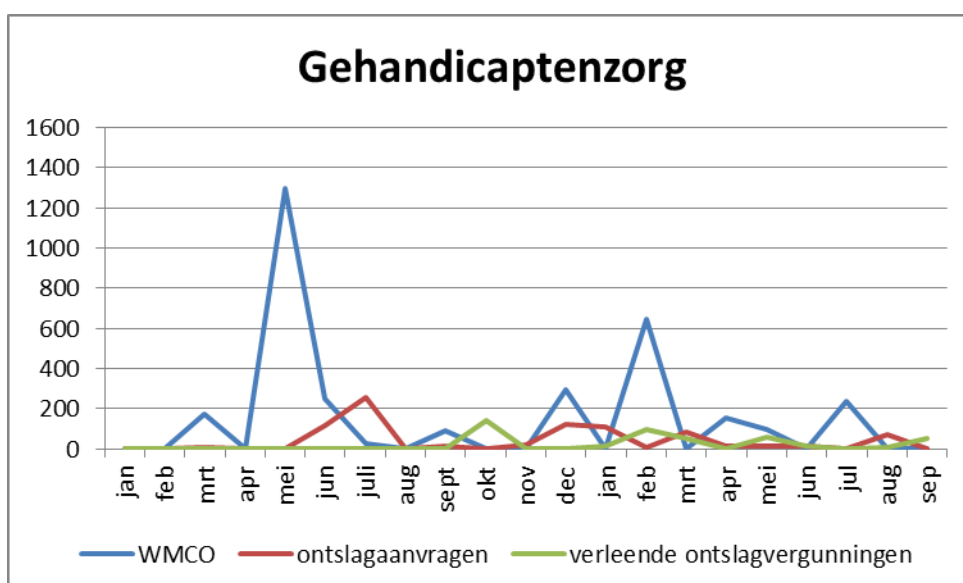
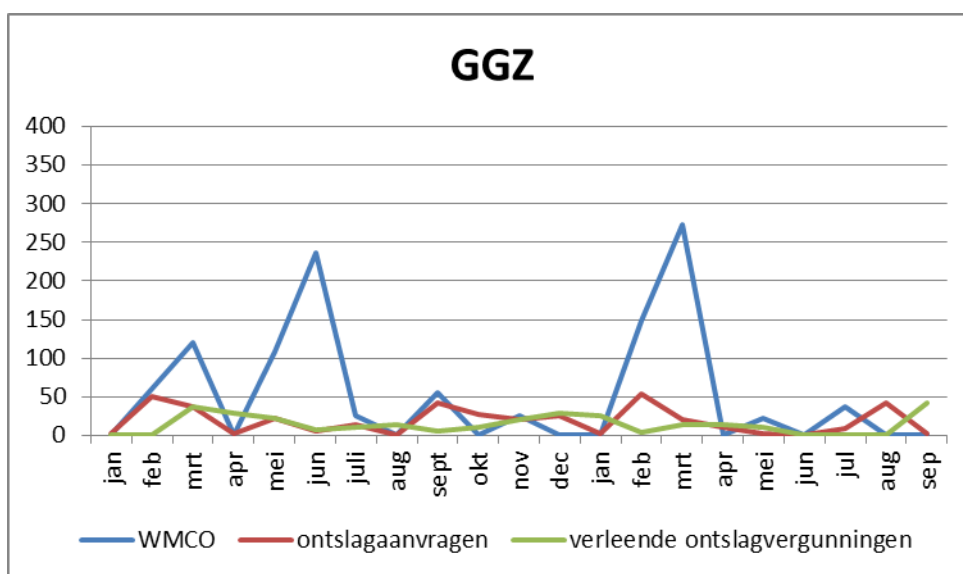
Tabel B.1.4 Aantallen werknemers waarvoor een melding voornemen collectief ontslag is gedaan, ontslagaanvragen en ontslagvergunningen in de periode januari 2015 – september 2015, in relatie tot werkgelegenheid op 31-12-2014 in die branche

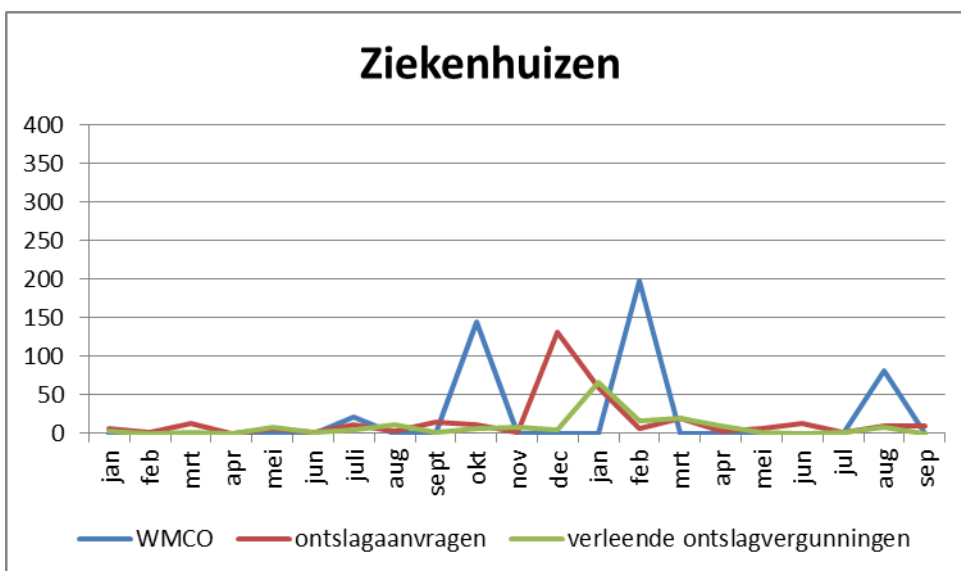
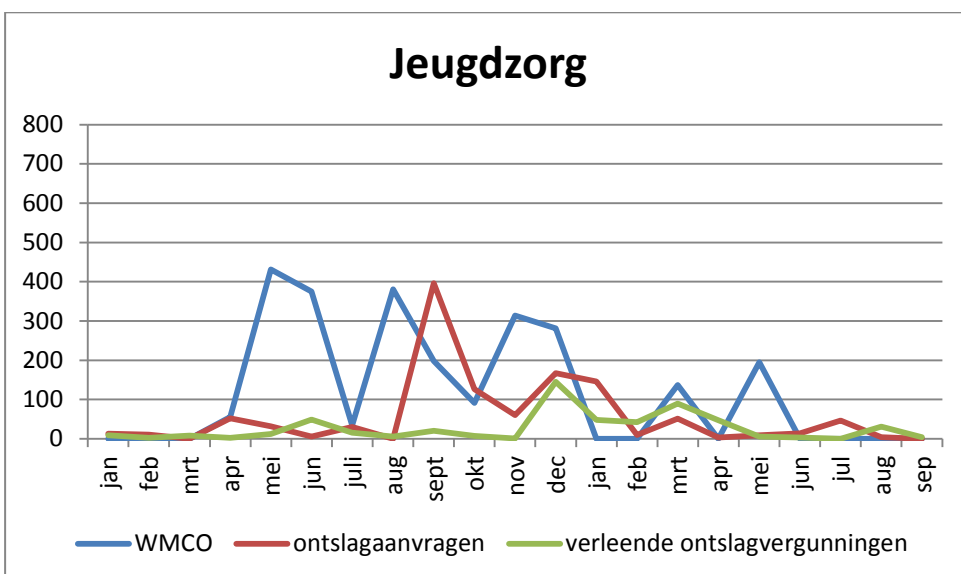
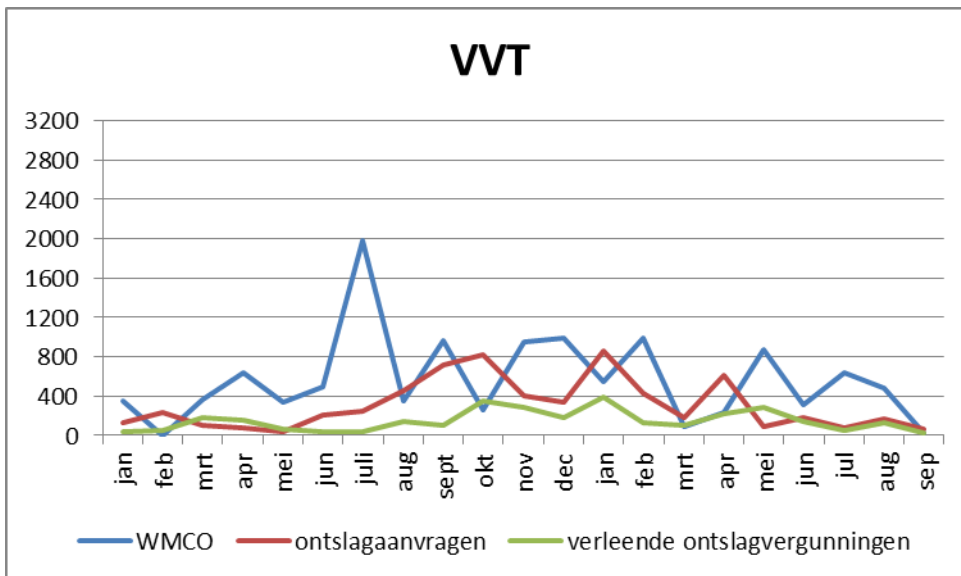
	GGZ	GHZ	VVT
WMCO	0,6%	0,7%	1,0%
ontslagaanvragen	0,2%	0,2%	0,6%
verleende ontslagvergunningen	0,1%	0,2%	0,3%

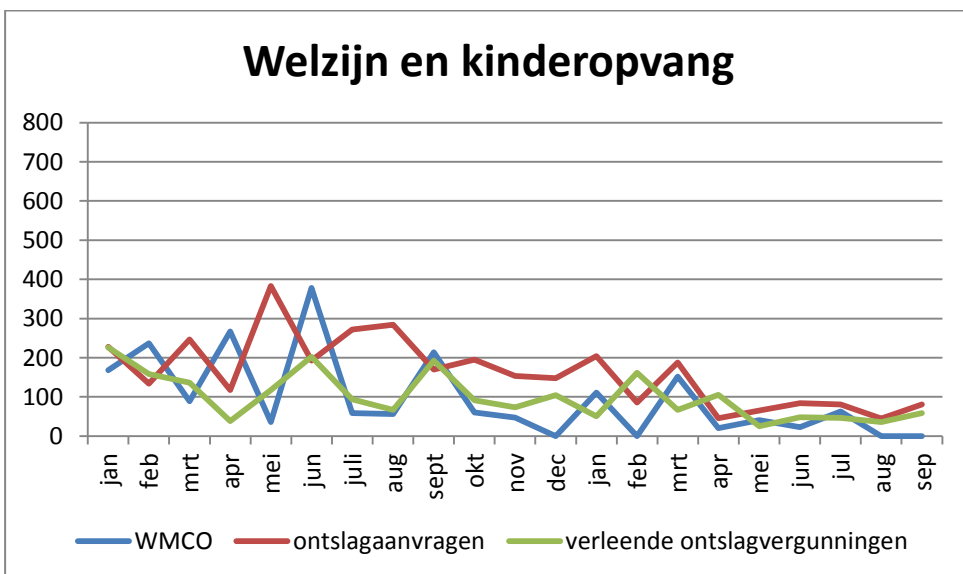
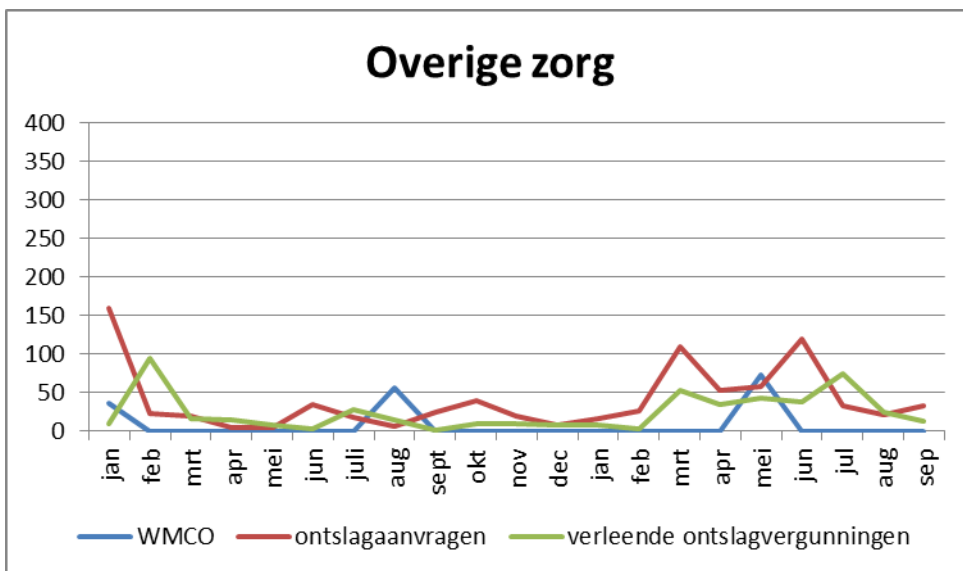
Cumulatief aantal WMCO-meldingen, ontslagaanvragen en ontslagvergunningen per branche, januari 2014 - september 2015

	WMCO	Ontslag-aanvragen	Ontslag-vergunningen
GGZ	1.114	391	295
Gehandicaptenzorg	3.271	861	453
VVT	11.916	6.437	3.129
Jeugdzorg	2.492	1.177	548
Welzijn en kinderopvang	2.022	3.402	2.099
Ziekenhuizen	447	331	175
Overige zorg	167	832	509
Totaal	21.427	13.431	7.208

Aantallen werknemers waarvoor een melding voornemen collectief ontslag is gedaan, ontslagaanvragen en ontslagvergunningen per branche, januari 2014-september 2015

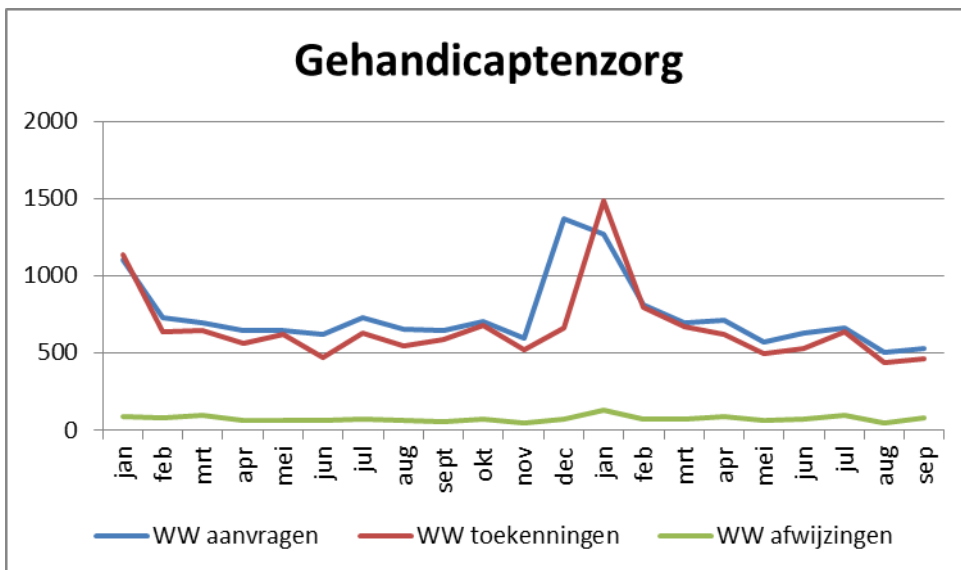
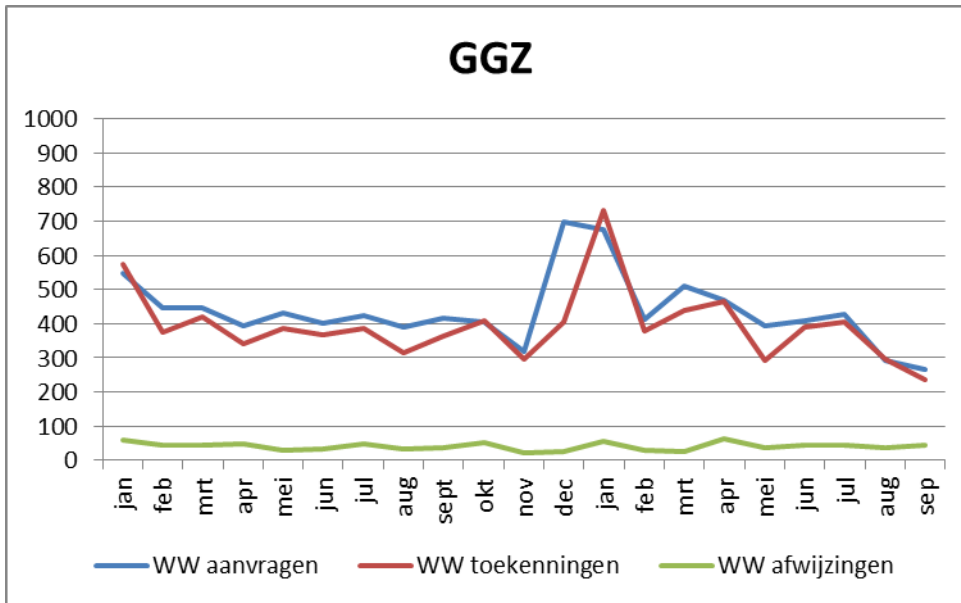


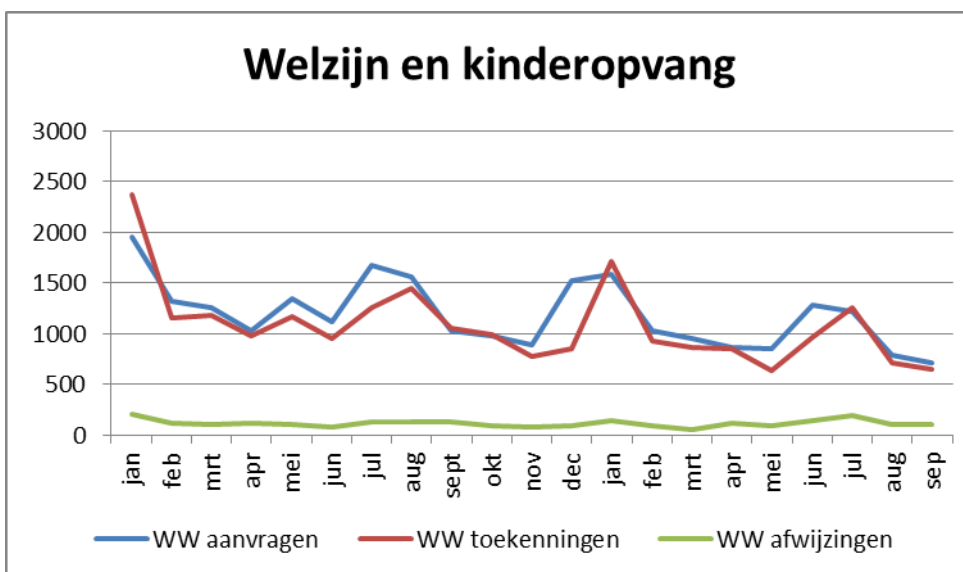
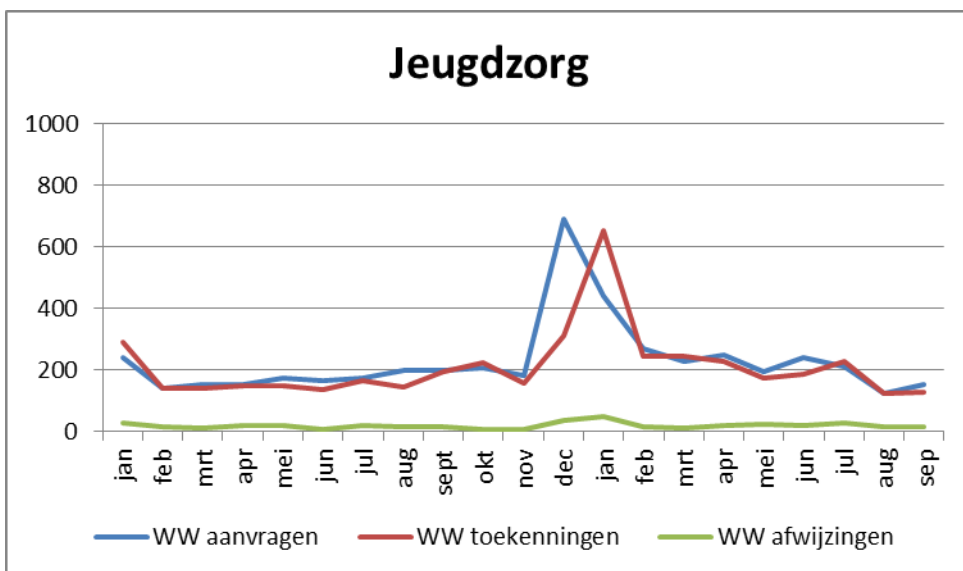
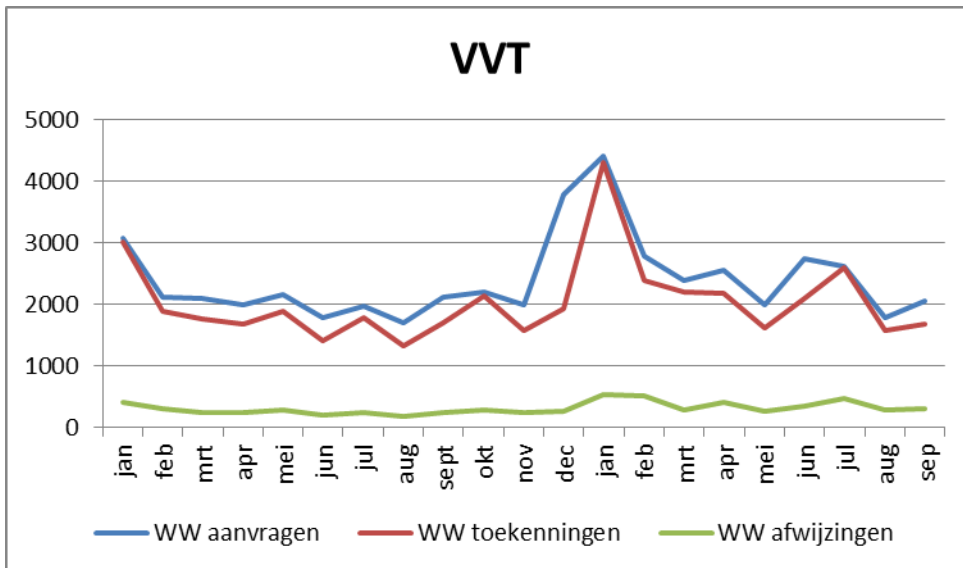


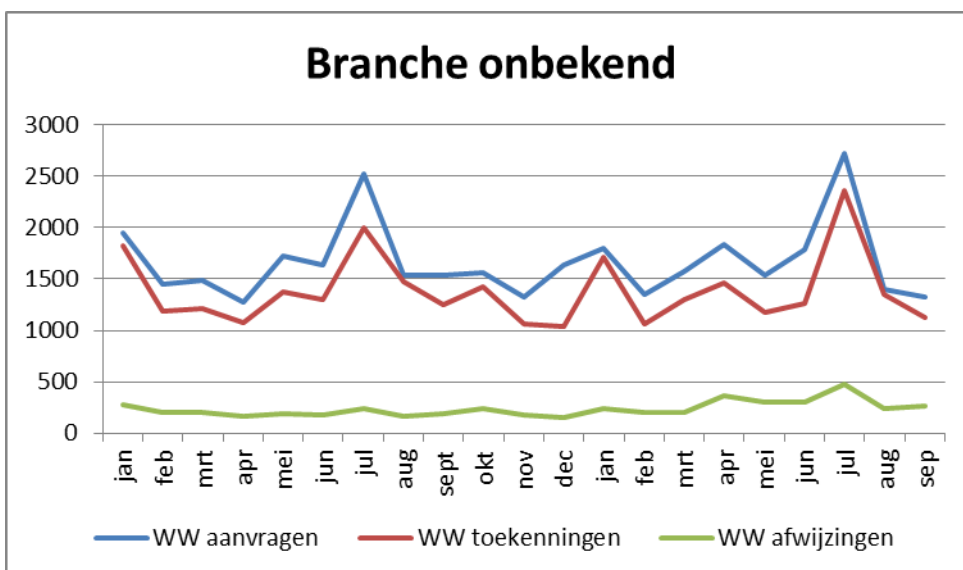
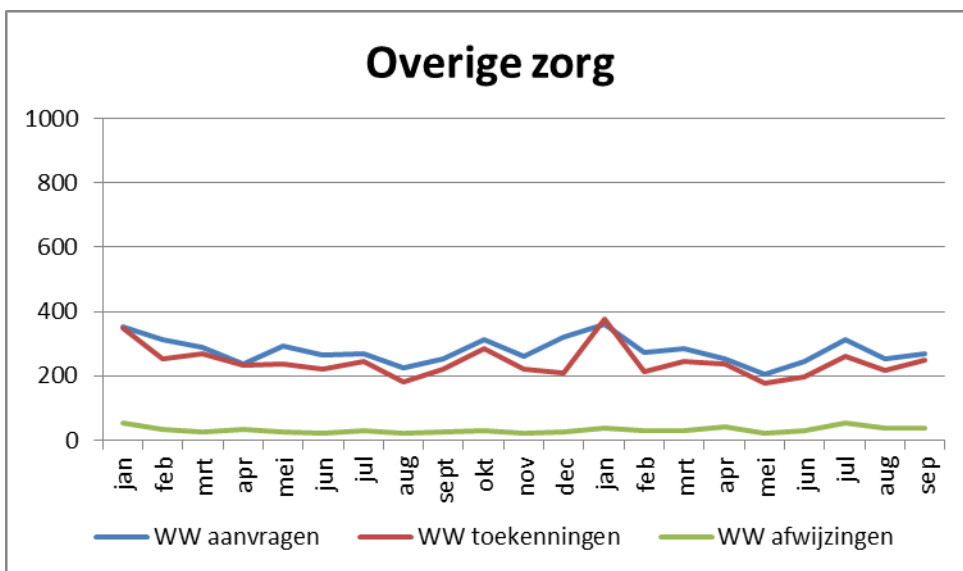
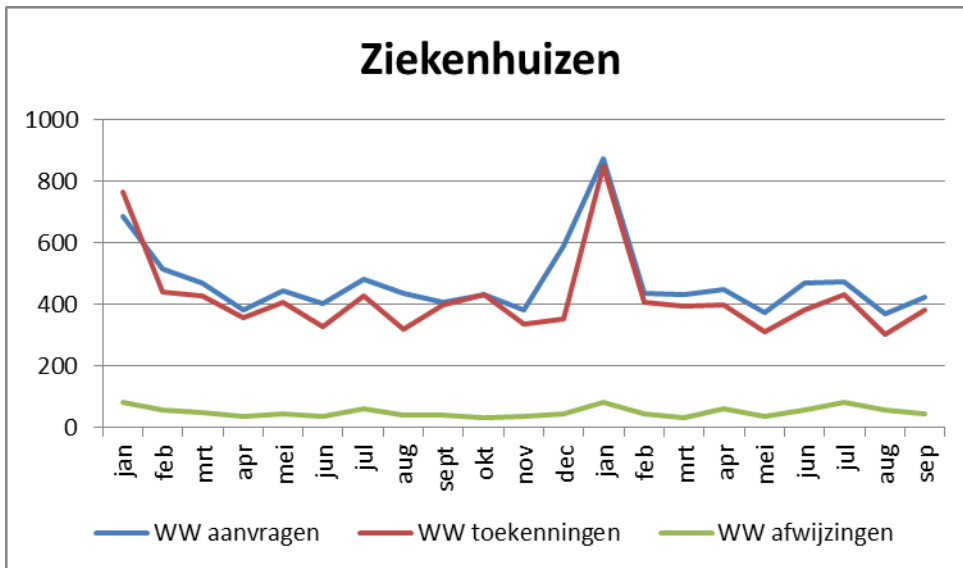


Bijlage 2 WW-gegevens per branche

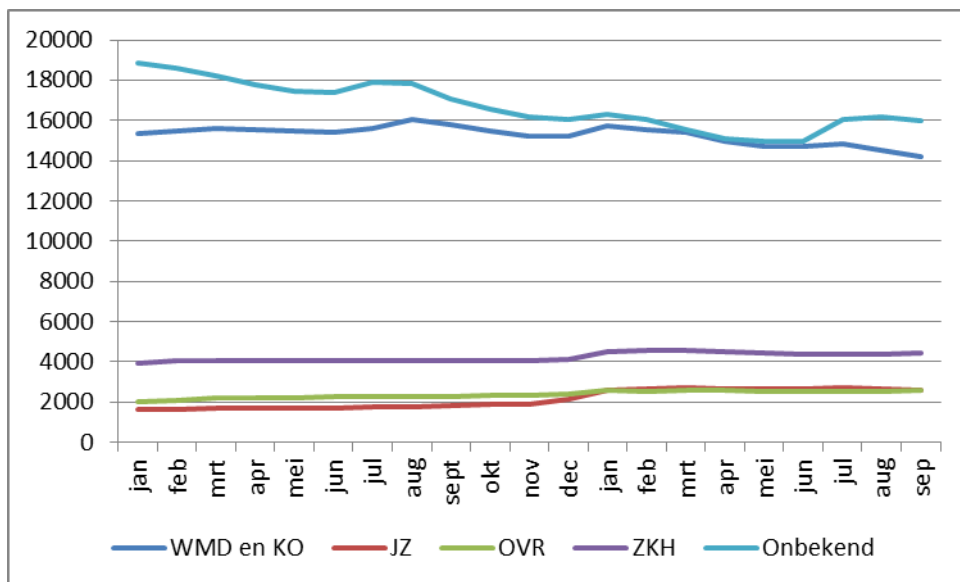
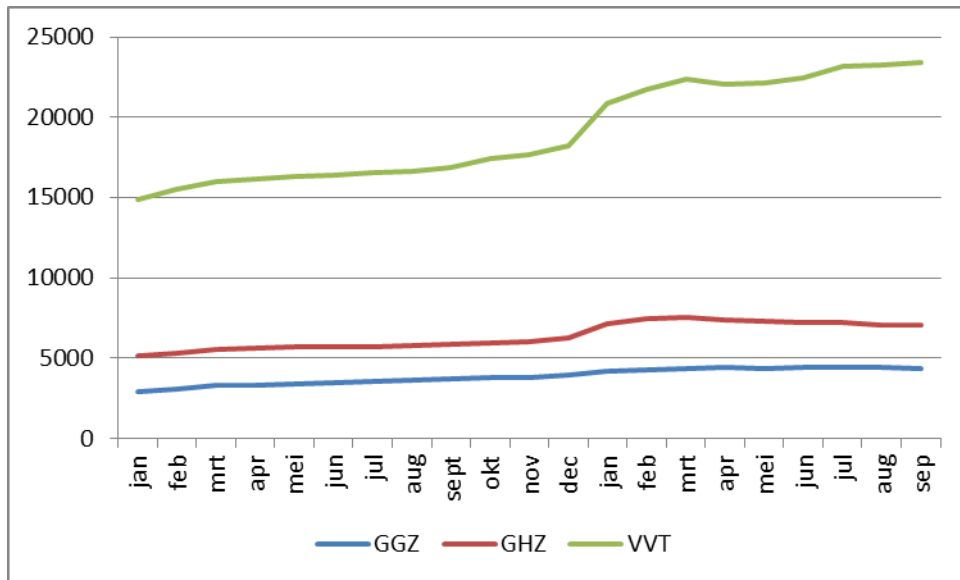
Aantal WW-aanvragen, toekenningen en afwijzingen per branche, januari 2014 – september 2015







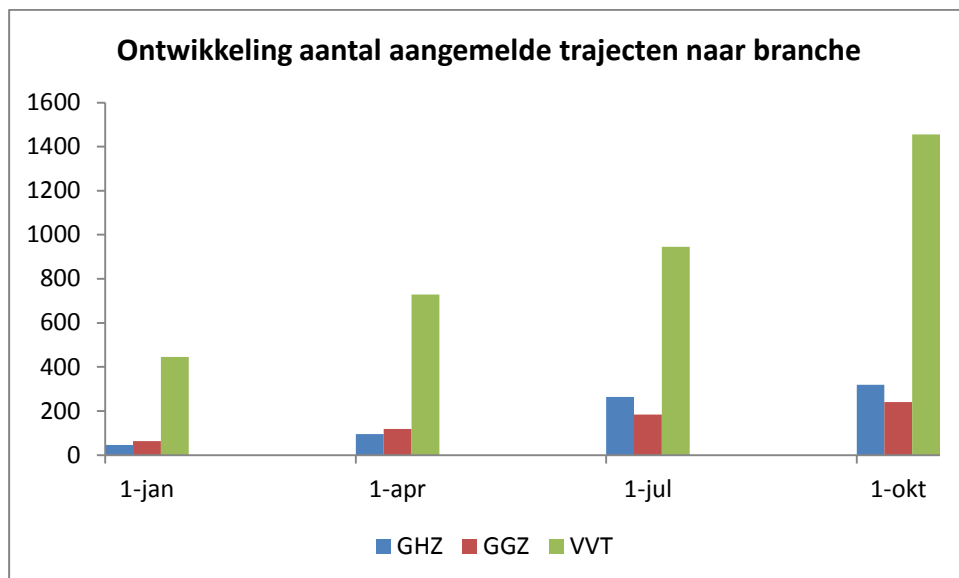
Aantal lopende WW-uitkeringen per branche, januari 2014 – september 2015



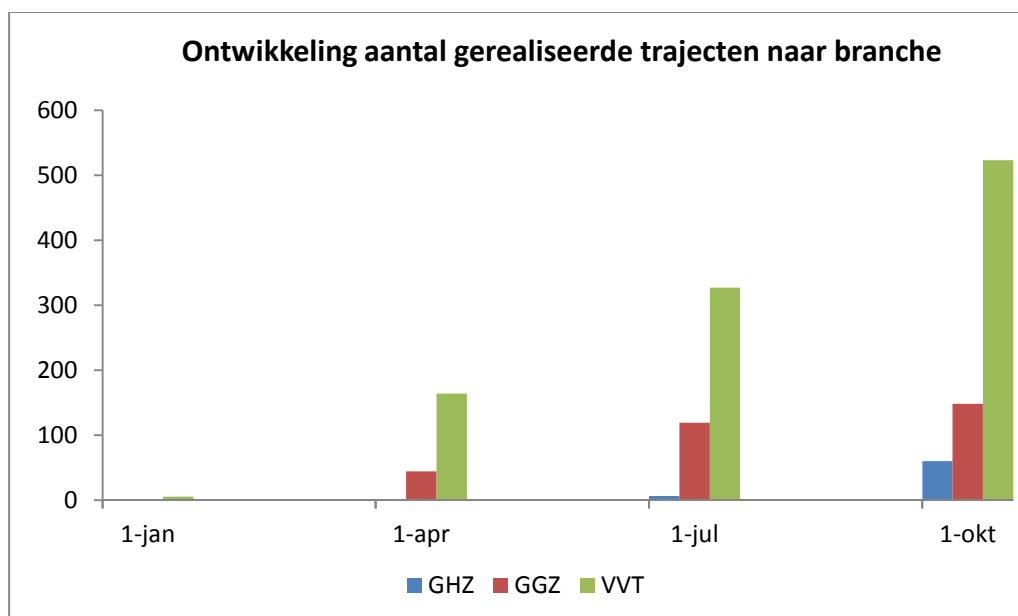
Bijlage 3 Aangemelde en gerealiseerde trajecten naar branche

In deze bijlage wordt de ontwikkeling van de aantallen aangemelde trajecten en de gerealiseerde trajecten van het landelijke sectorplan weergegeven met een uitsplitsing naar branche. Hieruit blijkt dat de afgelopen maanden vooral in de VVT trajecten zijn bijgekomen in het administratieve systeem. De stijging van het aantal gerealiseerde trajecten heeft eveneens vooral plaats gevonden in de VVT.

Figuur B.3.1 Ontwikkeling aantal aangemelde trajecten per branche, op peildata 1 januari, 1 april, 1 juli 2015 en 1 oktober 2015



Figuur B.3.2 Ontwikkeling gerealiseerde trajecten, op peildata 1 januari, 1 april, 1 juli 2015 en oktober 2015



Bijlage 4 Verdeling trajecten regionaal sectorplan

In deze bijlage is de verdeling van de met werkgevers afgesproken trajecten over de verschillende typen maatregelen weergegeven.

Figuur B.4.1 Verdeling van aantallen afgesproken trajecten over de typen maatregelen, 1 november 2015

	Competentiescans	Training gem. 2 dagen	Bijscholing gem. 8 dagen	Opleiding gem. 16 dagen	Opscholing BBL-niveau	Opscholing HBO-niveau	EVC- trajecten	Totaal
VVT	11%	58%	13%	3%	13%	1%	1%	100%
GHZ	12%	61%	23%	1%	3%	0%	1%	100%
GGZ	16%	73%	6%	1%	2%	1%	1%	100%
ZH	12%	33%	15%	4%	21%	11%	4%	100%
JZ	1%	63%	30%	2%	0%	0%	4%	100%
KO								
WMD	0%	95%	4%	0%	1%	0%	0%	100%
1e lijn	13%	82%	3%	0%	1%	1%	0%	100%
Totaal	12%	60%	15%	2%	8%	1%	1%	100%

Bijlage 5 Beslisboom voor branchetoedeling

De gegevens van UWV omvatten veel meer dan alleen de sector Zorg en Welzijn. Uit alle WMCO-meldingen, ontslaaanvragen en ontslagvergunningen moesten daarom de meldingen en aanvragen gefilterd worden die betrekking hadden op Zorg en Welzijn en moesten deze worden toegedeeld aan een branche. Hiervoor is een beslisboom opgesteld.

1. De naam van een organisatie verschaft duidelijkheid. Het gaat dan niet om de 'eigenaam' maar om bepaalde woorden in de naam (denk aan aannemersbedrijf; schildersbedrijf; kapperszaak: geen organisaties in Zorg en welzijn. En andersom: ziekenhuis, kinderdagverblijf: bedrijven in Zorg en welzijn met een duidelijke branche).
2. De naam verschaft geen duidelijkheid. Check de ledenlijsten van de brancheorganisaties: komt de organisatie voor op een ledenlijst? Zo ja:
 - Op één ledenlijst → toedelen aan die branche
 - Op meerdere ledenlijsten →
 - over verschillende organisaties die lid zijn van meerdere branche-organisaties is door beleidsmedewerkers van de branchevereniging van tevoren aangegeven in welke branche het zwaartepunt ligt → organisaties conform die afspraken indelen
 - niet alle situaties zijn uitgesloten met bovenstaande afspraken. Zo kan het voorkomen dat juist het deel van de naam dat aan kan geven om welke branche het gaat, ontbreekt bij de melding of aanvraag → zoeken op internet → zijn berichten te vinden die duidelijkheid verschaffen over de branche die het betreft → zo ja, indelen naar die branche. Zo nee: de aantallen verdelen over de verschillende branches waarin de organisatie werkzaam is.
3. Organisatie komt niet voor op een ledenlijst → zoeken op internet. Vier mogelijkheden:
 - organisatie wordt gevonden en beperkt zicht tot één activiteit → indelen conform die activiteit.
 - organisatie wordt gevonden en die onderneemt meerdere activiteiten → check of er openbare informatie is te vinden over het deel van de organisatie waar de ontslagen vallen. Zo ja, aantallen toedelen aan die activiteit. Zo nee, aantallen verdelen over de verschillende activiteiten/branches. Als een organisatie zowel activiteiten binnen als buiten de sector Zorg en Welzijn onderneemt, is een deel van de aantallen niet toegekend aan een branche.
 - organisatie wordt niet gevonden. Kan o.a. voorkomen als de naam van de werkgever/organisatie een eigenaam betreft, die weinig houvast geeft (denk aan namen als A. Jansen te Utrecht). Hier is de aanname gemaakt dat de kans zeer klein is dat dit een organisatie in Zorg en Welzijn betreft.
 - organisatie wel gevonden, maar geen verdere informatie (slechts vermelding van een adres in b.v. een adresgids). Hier is de aanname gemaakt dat de kans zeer klein is dat dit een organisatie in Zorg en Welzijn betreft.

Het grootste deel van de organisaties was met behulp van deze beslisboom vrij eenvoudig toe te delen aan een branche (of aan een sector buiten Zorg en welzijn). Voor een klein deel van de werkgevers was de toedeling minder eenvoudig te maken. Het betreft hier met name de organisaties die meerdere activiteiten binnen Zorg en Welzijn ondernemen, of die zowel activiteiten binnen als activiteiten buiten Zorg en Welzijn ondernemen.

In totaal is voor de periode januari 2014- september 2015 voor 94 % van zowel de ontslaaanvragen als de gunningsbeslissingen een eenduidige toedeling naar branche gemaakt. Voor 6,0 % zijn aantallen verdeeld over meerdere branches. Bij de aantallen werknemers waarvoor een WMCO-melding was dit respectievelijk 96,7% en 3,3%.

Voor 0,2% van het totaal aantal ontslaaanvragen is er geen verdere informatie over de organisatie gevonden en is de aanname gemaakt dat het geen organisatie in Zorg en welzijn betreft. Bij de WMCO-meldingen kwam dit niet voor.

