

WERKPROGRAMMA 2017 - 2018



Raad voor de leefomgeving en infrastructuur

De Raad voor de leefomgeving en infrastructuur (Rli) is het strategische adviescollege voor regering en parlement op het brede domein van de fysieke leefomgeving. De raad is onafhankelijk en adviseert gevraagd en ongevraagd over langetermijnvraagstukken. De raad wil met zijn adviezen bijdragen aan de verdieping en verbreding van het politiek en maatschappelijk debat en aan de kwaliteit van de besluitvorming.

De raad is op 10 februari 2012 wettelijk ingesteld.

Op 1 augustus 2012 zijn de raadsleden in eerste samenstelling benoemd.

Op 1 augustus 2016 zijn de raadsleden in tweede samenstelling benoemd.

De leden van de Raad voor de leefomgeving en infrastructuur

Ir. J.J. (Jan Jaap) de Graeff (voorzitter)

Ir. M. (Marjolein) Demmers MBA

Prof. dr. L. (Lorike) Hagdorn

Prof. dr. P. (Pieter) Hooimeijer

Prof. mr. N.S.J. (Niels) Koeman

Drs. J. (Jeroen) Kok

Ir. A.G. (Annemieke) Nijhof MBA

Drs. E. (Ellen) Peper

Drs. K.J. (Krijn) Poppe

Dr. J.C. (Co) Verdaas

Raad voor de leefomgeving en infrastructuur

Oranjevuitensingel 6 (per 10 oktober, Bezuidenhoutseweg 30)

Postbus 20906

2500 EX Den Haag

info@rli.nl

www.rli.nl

Volg ons op:



INHOUD

VOORWOORD	4
PROGRAMMALIJNEN	5
ADVIEZEN 2017-2018	8
VERANTWOORDING	12
UITGEBRACHT PUBLICATIES RLI EN ADVIEZEN IN PRODUCTE	14



VOORWOORD

Voor u ligt het werkprogramma 2017-2018 van de Raad voor de leefomgeving en infrastructuur (Rli).

De Rli heeft gekozen voor een werkprogramma met een beperkt aantal adviezen: de adviezen die de raad nog in portefeuille heeft vanuit het vorige werkprogramma. In augustus sloot de Rli zijn eerste raadsperiode af. Bij de start van de tweede raadsperiode zijn vijf nieuwe raadsleden toegetreden tot de raad. De Rli zal op basis van de uitkomsten van gesprekken met de bewindslieden in het najaar, uiterlijk in december 2016 een actualisatie op het werkprogramma 2017-2018 presenteren.

Waar mogelijk zal de raad bij de uitvoering van zijn werkprogramma samenwerking zoeken met collega adviesraden, de planbureaus en het College voor Rijksadviseurs.



ir. J.J. de Graeff, voorzitter



dr. R. Hillebrand, algemeen secretaris



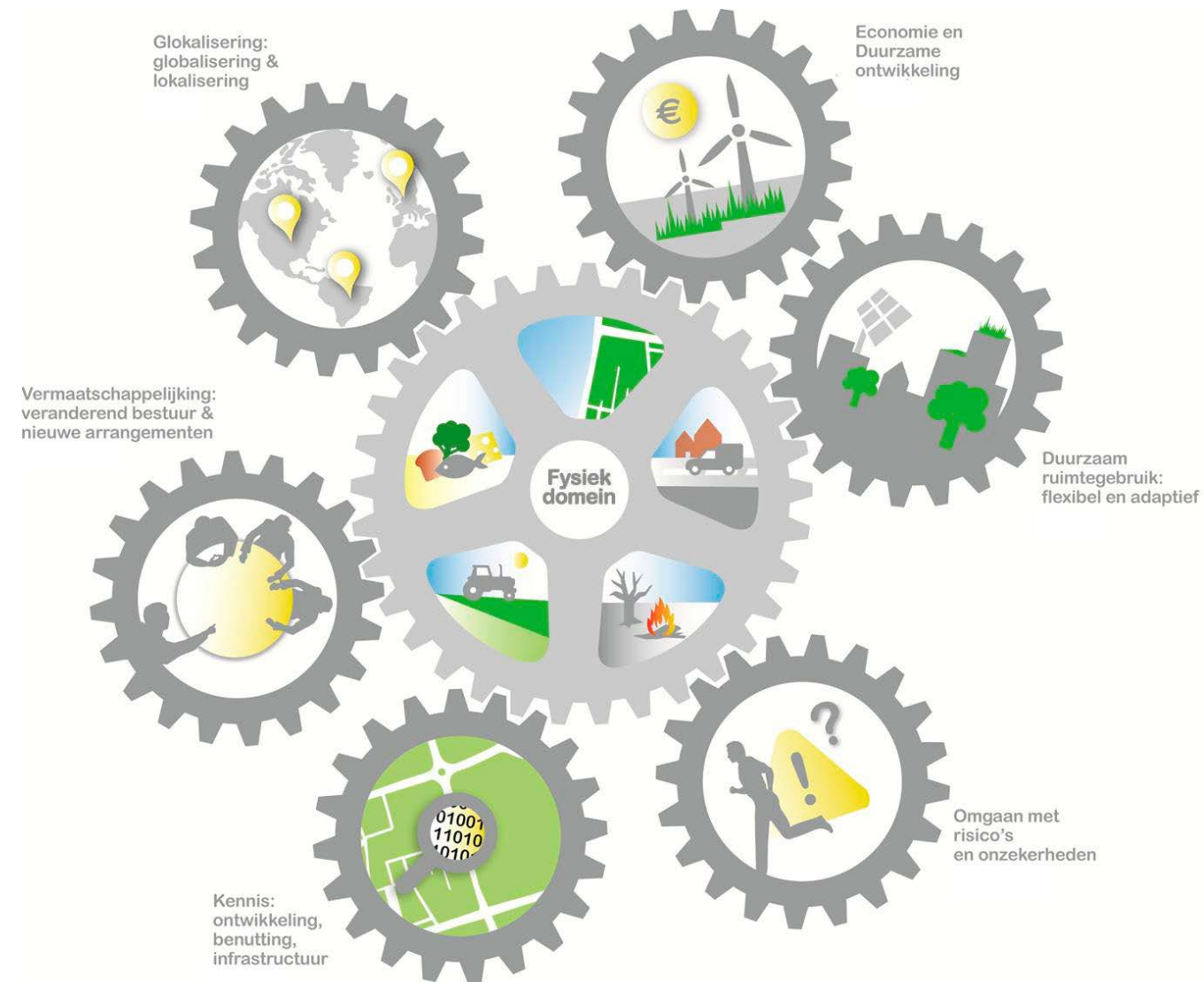


PROGRAMMALIJNEN

Vanaf 2014 werkt de raad met meerjarige programmaliijnen. Daarmee is invulling gegeven aan de aanbeveling, die de raad bij de start (2012) meekreeg in de nulmeting voor de Rli (Berenschot, Verbinden in onafhankelijkheid, 2011), om te werken vanuit een meerjarig strategisch perspectief. De raad heeft daarvoor de belangrijkste trends en ontwikkelingen vertaald in meerjarige programmaliijnen voor het Rli-werkprogramma.

Door deze meerjarige programmaliijnen langs een cirkel weer te geven wordt de integrale benadering en de relaties tussen de programmaliijnen benadrukt, zie figuur Meerjarige programmaliijnen Rli. Eind december presenteert de Rli de actualisatie van het werkprogramma 2017-2018. Dan zal ook blijken of het werken met meerjarige programmaliijnen zal worden voortgezet of dat voor een andere benadering wordt gekozen.

Figuur: Meerjarige programmaliijnen Rli

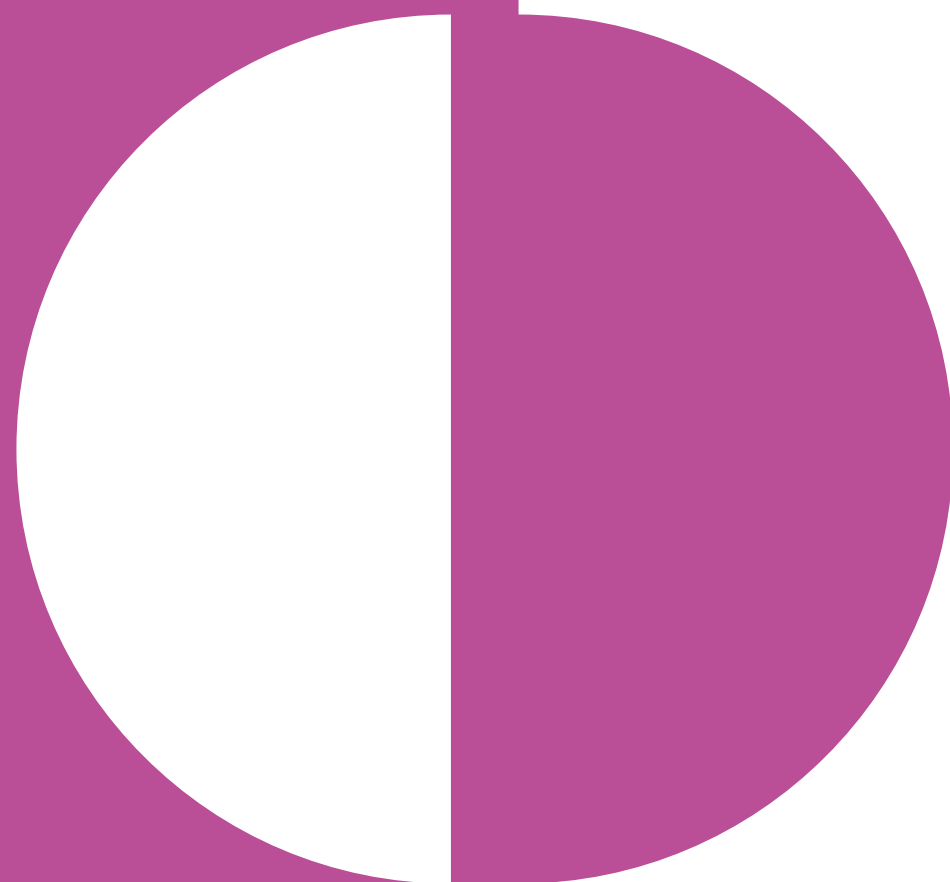


De door de raad uitgebrachte adviezen hebben vaak betrekking op meerdere programmalijnen. In onderstaande tabel zijn de adviezen gerangschikt naar de programmalijnen, waarbij een advies bij die programmalijn is geplaatst waarop het zwaarste accent viel.

Meerjarige programmalijnen	Adviezen
Economie en duurzame ontwikkeling in het fysieke domein	<ul style="list-style-type: none"> • Keep Moving, Towards Sustainable Mobility. Edited by Bert van Wee. Oktober 2012 (Rli/EEAC) • Ruimte voor duurzame landbouw. Maart 2013 (Rli 2013/01) • Nederlandse logistiek 2040, <i>designed to last</i>. Juni 2013 (Rli 2013/03) • Duurzame keuzes bij de toepassing van het Europese landbouwbeleid in Nederland. Oktober 2013 (Rli 2013/06) • Circulaire economie: van wens naar uitvoering. Juni 2015 (Rli 2015/03) • Rijk zonder CO2: naar een duurzame energievoorziening in 2050. September 2015 (Rli 2015/06) • Mainports voorbij. Juli 2016. (Rli 2016/02)
Duurzaam ruimtegebruik: flexibel en adaptief	<ul style="list-style-type: none"> • Onbeperkt houdbaar, naar een robuust natuurbeleid. Mei 2013 (Rli 2013/02) • Langer zelfstandig, een gedeelde opgave van wonen, zorg en welzijn. Januari 2014 (Rli 2014/01) • Kwaliteit zonder groei, over de toekomst van de leefomgeving. Maart 2014 (Rli 2014/03) • Vrijkomend rijksvastgoed, over maatschappelijke doelen en geld. December 2014 (Rli 2014/07) • Stelselherziening Omgevingsrecht. Mei 2015 (Rli 2015/03) • Vernieuwing Omgevingsrecht: maak de ambities waar. December 2015 (Rli 2015/07)
Omgaan met risico's en onzekerheden in het fysieke domein	<ul style="list-style-type: none"> • Risico's gewaardeerd, naar een transparant en adaptief risicobeleid. Juni 2014 (Rli 2014/06) • Milieuschade verhalen. Juni 2014 (Rli 2014/05) • Veiligheid bij BRZO-bedrijven, verantwoordelijkheid en daadkracht. Juni 2013 (Rli 2013/04)
Kennis in het fysieke domein: ontwikkeling, benutting en infrastructuur	<ul style="list-style-type: none"> • Verkenning technologische innovaties in de leefomgeving. Januari 2015 (Rli 2015/01)
Vermaatschappelijking in het fysieke domein: veranderende rol bestuur en nieuwe arrangementen	<ul style="list-style-type: none"> • Sturen op samenhang, governance in de metropolitane regio Schiphol/Amsterdam. September 2013 (Rli 2013/05) • De toekomst van de stad, de kracht van nieuwe verbindingen. Maart 2014 (Rli 2014/04) • Doen en laten, effectiever milieubeleid door mensenkennis. Maart 2014 (Rli 2014/02) • Wonen in verandering, over flexibilisering en regionalisering in het woonbeleid. Juni 2015 (Rli 2015/04)
Glokalisering: internationalisering en aandacht voor het lokale in het fysiek domein	<ul style="list-style-type: none"> • Ruimte voor de regio in Europees beleid. September 2015 (Rli 2015/05)



2



ADVIEZEN 2017 - 2018

Onderwerpen in portefeuille

De concrete adviesonderwerpen in dit werkprogramma zijn thema's die de raad nog in portefeuille heeft. Dit laat onverlet dat de nieuwe raad, in overleg met de bewindslieden, kan beslissen de prioriteiten voor het werkprogramma 2017-2018 anders te leggen.

Kwetsbare vitale infrastructuur en de rol van de burger

De vitale infrastructuur bestaat uit bedrijven en delen van de overheid die producten en diensten leveren die van essentieel belang zijn voor het dagelijkse leven van de meeste mensen in Nederland, denk aan drinkwater, voedsel, gezondheid, energie en telecommunicatie, en veiligheid. Wat zijn de kwetsbaarheden in het fysieke domein vanuit het perspectief van een vitale infrastructuur? Wat zijn de mogelijkheden die de overheid heeft om tijdig in te spelen op mogelijke effecten om (te) hoge maatschappelijke kosten te voorkomen?

Toelichting

Het zekerstellen van een vitale infrastructuur is een gezamenlijke verantwoordelijkheid van overheden en private organisaties.

De afhankelijkheden tussen sectoren in de vitale infrastructuur nemen steeds meer toe. Hierdoor kunnen als gevolg van keten- en domino-effecten gelijktijdig meerdere delen in de vitale infrastructuur worden getroffen. Met de toename van afhankelijkheden wordt ook de dynamiek vergroot. Het is daardoor lastig om goed zicht te hebben op de kwetsbaarheden in het fysieke domein. Deze kwetsbaarheden zijn bovendien geen statisch gegeven en vragen voortdurende aandacht. Door de toename van

onderlinge afhankelijkheden tussen sectoren kan een verdergaande intersectorale samenwerking noodzakelijk zijn. Houden de beleidsinstrumenten en de convenantafspraken met het betrokken bedrijfsleven voldoende rekening met de vergrote dynamiek? Strekt deze aandacht zich uit over risicomanagement in brede zin (van preventie tot en met gevolgsbeheersing)? Is het denken over vitale infrastructuur voldoende ingebed in het reguliere beleid in het fysieke domein? Wat kan en moet de overheid doen om de zelfredzaamheid van burgers bij uiteenlopende rampen in het fysieke domein te optimaliseren?

Meerjarige programmaliijn	<ul style="list-style-type: none">• Duurzame economie• Risico's• Kennis fysiek domein• Vermaatschappelijking• Glokalisering
Soort advies	<ul style="list-style-type: none">• Instrumenteel
Betrokken ministeries	<ul style="list-style-type: none">• BZK• IenM• EZ
Eerst betrokken directoraat-generaal	<ul style="list-style-type: none">• Energie, Telecom en Mededinging (EZ) / Rijkswaterstaat (IenM)



Verkenning beleidsinterventies met gevolgen voor het fysieke domein

Het is denkbaar dat beleidsontwikkelingen in niet fysieke beleidsterreinen onverwachte gevolgen hebben voor het fysieke domein. De raad wil een brede verkenning maken om in een vroeg stadium dergelijke gevolgen in beeld te krijgen. Daarbij kan gedacht worden aan de herzieningen in de sociale zekerheid, het arbeidsmarktbeleid, het onderwijsbeleid of het belastingstelsel. Is aanvullend of flankerend beleid nodig om te anticiperen op de niet-voorzien effecten voor het fysieke domein?

Toelichting

Uit het adviestraject 'Langer zelfstandig, een gedeelde opgave van wonen, zorg en welzijn' (2014) bleek dat beleidsontwikkelingen buiten het fysieke domein, met name de grotere transities, grote gevolgen kunnen hebben voor de fysieke leefomgeving. Dat geldt ook voor ontwikkelingen in andere beleidsvelden. Ook internationale ontwikkelingen kunnen gevolgen hebben voor Nederland. Het fiscaal bevoordelen van LPG als autobrandstof heeft in het verleden tot gevolg gehad dat er een fijnmazig netwerk van verkooppunten is ontstaan, waarbij uit veiligheidsoogpunt vele ruimtelijke beperkingen zijn ontstaan. De invoering van 'het nieuwe werken' bij de rijksoverheid maakte meer dan 25% van de rijkskantoren overbodig. Het wel of niet voortzetten van de ov-studentenkaart heeft gevolgen voor de vraag naar studentenhuysvesting. Het is goed voorstelbaar dat er meer beleidsdossiers zijn met consequenties voor de fysieke leefomgeving.

Deze verkenning zal in 2017 starten op basis van het nieuwe regeerakkoord. De adviesvraag zal worden afgestemd met het PBL dat heeft geconstateerd

dat er buiten het fysieke domein instrumenten en maatregelen bestaan met een groot effect op de fysieke leefomgeving. Een aantal heeft in de loop der tijd onbedoelde en onverwachte effecten gekregen op de fysieke leefomgeving (denk aan het fiscale regime dat leegstand van kantoren bestendigt). Het onderwerp staat ook in de onderzoeksagenda van de nationale omgevingsvisie. De RLI beoogt met de verkenning greep te krijgen op de leefomgevingseffecten van beleidsvoornemens.

Meerjarige programmaliijn	<ul style="list-style-type: none">• Duurzame economie• Duurzaam ruimtegebruik• Risico's• Kennis fysiek domein• Vermaatschappelijking• Glokalisering
Soort advies	<ul style="list-style-type: none">• Agenderend• Conceptueel• Strategisch
Betrokken ministeries	<ul style="list-style-type: none">• BZK• IenM• EZ
Eerst betrokken directoraat-generaal	<ul style="list-style-type: none">• DGB, DGRW



Wat is er nodig voor versnelde toepassing van innovaties in de stad?

Technologische innovaties in de stedelijke omgeving bieden perspectief op versterking van de economische dynamiek, op verduurzaming en op een grotere aantrekkelijkheid van de stad. Relevante ontwikkelingen zijn:

- gedecentraliseerde energieopwekking en energiebesparing;
- snel toenemende rol van datagebruik in de fysieke leefomgeving;
- nieuwe vormen van mobiliteit in de stedelijke omgeving;
- nieuwe vormen van menging van functies in de woon- en werkomgeving en flexibele bouwconcepten die daar op aansluiten.

Toelichting

Om kansen te verzilveren is meer nodig dan de beschikbaarheid van technologie: het gaat om de daadwerkelijke toepassing van innovaties voor stedelijke vraagstukken. Wat is nodig om te zorgen voor de versnelde valorisatie? Hoe zijn nieuwe voorzieningen in gebouwen en in de stedelijke omgeving in te passen? Welke rol spelen stadbewoners en sociaal-culturele organisaties hierin? Welke handelingsperspectieven heeft de overheid om die valorisatie te beïnvloeden, in termen van governance of in relatie tot ruimtelijke en fysieke condities en infrastructuur? Het thema van de stedelijke innovatie krijgt daarom ruim aandacht in de samenwerking tussen Rijksoverheid, steden en stedelijke stakeholders onder de noemer 'Agenda Stad'. De Rli bespreekt met de minister voor BZK, als eerst-verantwoordelijke voor de Agenda Stad, welke concrete adviesvraag over (versnelde implementatie van de) innovatie in de stad de Rli zou kunnen oppakken. Het betrekken van de andere departementen (EZ en IenM) bij dit advies is - gezien hun grote betrokkenheid bij de Agenda Stad - van

Meerjarige programmaliijn	<ul style="list-style-type: none">• Duurzame economie• Duurzaam ruimtegebruik• Kennis fysiek domein• Vermaatschappelijking
Soort advies	<ul style="list-style-type: none">• Agenderend• Instrumenteel
Betrokken ministeries	<ul style="list-style-type: none">• BZK• IenM• EZ
Eerst betrokken directoraat-generaal	<ul style="list-style-type: none">• DGB, DG Bestuur en Wonen

groot belang. Een aantal van de genoemde relevante ontwikkelingen komen ook aan bod in adviezen die de raad in 2016 uitbrengt.





VERANTWOORDING

In overleg met de departementen heeft de Rli gekozen voor een werkprogramma met een beperkt aantal adviezen: de adviezen die de raad nog in portefeuille heeft vanuit het vorige werkprogramma.

De samenstelling van de raad is per 1 augustus gewijzigd, er zijn vijf nieuwe leden toegetreden tot de raad. De vernieuwde raad zal in december 2016 een actualisatie van het werkprogramma 2017-2018 presenteren.

Omdat gedurende de uitvoering van het werkprogramma 2017-2018 ook een nieuw kabinet zal aantreden, laat dit programma ruimte voor aanpassingen op grond van het nieuwe coalitieakkoord en/of het overleg met nieuw aan te treden bewindslieden. Waar mogelijk zal de raad bij de uitvoering van zijn werkprogramma samenwerking zoeken met collega adviesraden, de planbureaus en het College voor Rijksadviseurs.

Doorgaande dialoog over adviesonderwerpen

Voor een optimale verbinding met de departementen zal bij de start van elk adviestraject overleg met de adviesvragers plaatsvinden over de exacte vraag, zodat deze goed kan aansluiten bij de actuele behoefte.



UITGEBRACHTE PUBLICATIES RLI EN ADVIEZEN IN PRODUCTIE

2016 Verwacht

- Nieuwe organisatie van markten (najaar 2016)
- Landschap (september/oktober 2016)
- Bereikbaarheid (najaar 2016)

2016

- Opgaven voor duurzame ontwikkeling: hoofdlijnen uit vier jaar advisering door de Raad voor de leefomgeving en infrastructuur.
Juli 2016 (Rli 2016/03)
- Mainports voorbij. Juli 2016 (Rli 2016/02)
- Systeemverantwoordelijkheid in de fysieke leefomgeving.
Mei 2016 (Rli 2016/01)

2015

- Vernieuwing Omgevingsrecht: maak de ambities waar.
December 2015 (Rli 2015/07)
- Rijk zonder CO2: naar een duurzame energievoorziening in 2050.
September 2015 (Rli 2015/06)

- Ruimte voor de regio in Europees beleid. September 2015 (Rli 2015/05)
- Wonen in verandering, over flexibilisering en regionalisering in het woonbeleid. Juni 2015 (Rli 2015/04)
- Circulaire economie: van wens naar uitvoering. Juni 2015 (Rli 2015/03)
- Stelselherziening Omgevingsrecht. Mei 2015 (Rli 2015/02)
- Verkenning technologische innovaties in de leefomgeving. Januari 2015 (Rli 2015/01)

2014

- Vrijkomend rijksvastgoed, over maatschappelijke doelen en geld. December 2014 (Rli 2014/07)
- Risico's gewaardeerd, naar een transparant en adaptief risicobeleid. Juni 2014 (Rli 2014/06)
- Milieuschade verhalen, advies financiële zekerheidstelling milieuschade Brzo- en IPPC4-bedrijven. Juni 2014 (Rli 2014/05)
- Internationale verkenning 2014. Signalen: de opkomende vraagstukken uit het internationale veld. Mei 2014 (Rli 2014)
- De toekomst van de stad, de kracht van nieuwe verbindingen. Maart 2014 (Rli 2014/04)
- Kwaliteit zonder groei, over de toekomst van de leefomgeving. Maart 2014 (Rli 2014/03)
- Doen en laten, effectiever milieubeleid door mensenkennis. Maart 2014 (Rli 2014/02)
- Langer zelfstandig, een gedeelde opgave van wonen, zorg en welzijn. Januari 2014 (Rli 2014/01)

2013

- Duurzame keuzes bij de toepassing van het Europese landbouwbeleid in Nederland. Oktober 2013 (Rli 2013/06)
- Sturen op samenhang, governance in de metropolitane regio Schiphol/ Amsterdam. September 2013 (Rli 2013/05)
- Veiligheid bij BRZO-bedrijven, verantwoordelijkheid en daadkracht. Juni 2013 (Rli 2013/04)
- Nederlandse logistiek 2040, *designed to last*. Juni 2013 (Rli 2013/03)
- Onbeperkt houdbaar, naar een robuust natuurbeleid. Mei 2013 (Rli 2013/02)
- Ruimte voor duurzame landbouw. Maart 2013 (Rli 2013/01)

2012

- Keep Moving, Towards Sustainable Mobility. Edited by Bert van Wee. Oktober 2012 (Rli/EEAC)



Rli publicatie

September 2016

Grafisch ontwerp

2D3D Design

Illustratie

M.V. (Myrthe Veeneman en Marjolein Vermeulen), Rotterdam

