

JAARVERSLAG 2016

MOOI WERK
MOOI WAD
MOOI WAD
MOOI WAD

PROGRAMMA NAAR EEN
RIJKE WADDENZEE

INHOUD

WOORD VOORAF	4
INLEIDING	7
DOEL EN OPDRACHT	8
HET JAAR 2016 IN VOGELVLUCHT	10
STRATEGIE 1. Verduurzaming visserij en natuurontwikkeling	12
STRATEGIE 2. Completeren voedselweb: biobouwers en vissen	16
STRATEGIE 3. Vogels: flyway en verbeteren broedsucces	18
STRATEGIE 4. Verzachten randen vaste wal en natte wad	20
STRATEGIE 5. Sedimenthuishouding voor veiligheid en biodiversiteit	24
STRATEGIE 6. Verduurzaming havens, scheepvaart en vaargeulmanagement	26
STRATEGIE 7. Eems-Dollard Estuarium	30
STRATEGIE 8. Duurzaam Waddentoerisme Werelderfgoed	34
STRATEGIE 9. Effecten van externe invloeden	38
OVERIG	40
COMMUNICATIE	41
PROGRAMMA-ORGANISATIE	42
COLOFON	43

WOORD VOORAF

DE AANDACHT VOOR DE WADDEN, DE ZEE EN HET HELE WADDENGEBIED, IS TERECHT GROOT. HET WERELDERGOED IS EEN UNIEK NATUURGEBIED IN DE WERELD, WAAR OOK DOOR DE MENS ACTIVITEITEN WORDEN ONTPLOOIT. OP EN IN DE ZEE, AAN DE KUSTSTROOK, IN DE HAVENS EN OP DE EILANDEN MET VEEL TOERISME IS DE LEEF- EN WERKWERELD VAN DE MENSEN STERK VAN INVLOED OP DE NATUURLIJKE WAARDEN. MET EEN DUDELIJK STREEFBEELD VOOR OGEN WERKEN ALLE BETROKKENEN AAN HET IN STANDHOUDEN VAN DIE NATUURLIJKE WAARDEN, HET SCHEPPEN VAN VOORWAARDEN VOOR ONTWIKKELING VAN DE WADDENZEE EN TEGELIJKERTIJD AAN EEN DAARBIJ PASSENDE DUURZAME ECONOMISCHE ONTWIKKELING.

Dat vraagt om overleg en daar zijn we in Nederland goed in: het polderen, vaak stroperig, maar wel met een gedragen resultaat. Dit overleg voeren we in het hart van een politieke discussie, die enerzijds inhoudelijk (wat willen we bereiken?) lijkt te zijn aangewakkerd, maar anderzijds ook gaat over invloed. Negatief geformuleerd: een beetje een machtsstrijd is het wel.

De structuurvisie Waddenzee loopt af en het Rijk werkt aan de opvolger daarvan. Provincies, die verantwoordelijk zijn voor het natuurbeleid in Nederland, vragen zich af hoeveel ruimte zij krijgen in het nieuwe nationale beleid. Noord-Holland, Friesland en Groningen nemen hun verantwoordelijkheid zeer serieus. De decentralisatie van het Waddenfonds naar de provincies is daar een voorbeeld van. Tegelijkertijd popt voortdurend de vraag in het parlement op of dat wel goed komt. Dereguleren en decentraliseren zijn makkelijk met de mond beleden uitgangspunten, maar in de praktijk is het een weerbarstige materie. En de gemeenten, de overheid die het dichtst bij de inwoners van het gebied staat. Wat is hun invloed?

Sinds de Algemene Rekenkamer een kritisch rapport heeft uitgebracht over het beheer van de Waddenzee, staat dat onderwerp hoog op de agenda. Ook hier zien we, dat er goed overleg door alle betrokken beheerders wordt gevoerd. Dat er afspraken zijn over samen agenderen, samen werken en dat we op weg zijn om 2018 het zo te organiseren als ware er één

beheerorganisatie. Maar is dit het eindbeeld of willen we naar echt één organisatie? De meningen daarover zijn verdeeld. Sommigen, zoals de Waddenvereniging hebben zich er duidelijk over uit gesproken. Laten we de huidige samenwerking met als motto 'als ware één beheerder' de kans geven te laten zien dat het resultaat oplevert.

In dit bestuurlijke veld bewijst het Programma naar een Rijke Waddenzee steeds weer zijn inhoudelijke toegevoegde waarde. In mijn functie van voorzitter van het Regiecollege voor het Waddengebied (opperpolderaar dus) wil ik allen, die bij het Programma betrokken zijn complimenteren; wij blijven graag van jullie inzet profiteren. In het belang van een prachtig Werelderfgoed, de Waddenzee en een uniek Waddengebied!

Bas Eenhoorn,
Voorzitter Regie College voor het Waddengebied





INLEIDING

Het jaarverslag geeft een goed beeld van waar het Programma naar een Rijke Waddenzee (PRW) allemaal aan werkt in het Waddengebied. Het watersysteem met sedimentaanvoer, veiligheid en bereikbaarheid, ecologie en diversiteit in soorten, natuurontwikkeling, wonen en werken, duurzaam ondernemen als ook recreatie en beleving van het Werelderfgoed. Alle onderwerpen komen voorbij.

Daarmee laat dit jaarverslag zien dat in het Waddengebied alles elkaar beïnvloedt en alles met elkaar te maken heeft. Het kan niet anders dan dat innovaties en in stand houden elkaar moeten versterken. Samenwerken is cruciaal. Laten we durven werken 'als ware een beheerder' en ons inzetten voor helder beleid. We vinden het belangrijk dat de visie voor de langere termijn samen gaat met samenwerking en uitvoering in de dagelijkse praktijk.

Het Programma Rijke Wadden - gefinancierd door het Rijk, de drie provincies en de Coalitie Wadden Natuurlijk - is ingesteld om de unieke natuurwaarde van het Waddengebied te helpen vergroten. Inmiddels werkt het PRW in een breder perspectief aan die opgave en aan verduurzaming.

Als kleine organisatie kan PRW met kennis, daadkracht en vindingrijkheid het verschil maken. Als Ministerie van Economische Zaken (EZ), Rijkswaterstaat, de Coalitie Wadden Natuurlijk en de Rijksdienst voor Ondernemend Nederland (RVO) lenen we medewerkers uit aan PRW. Daarbij gebruikmakend van expertise van organisatie-, advies- en expertisebureaus, ZZP-ers en in samenwerking met de Waddenacademie.

Een breed palet aan onderwerpen komt dus voorbij in dit jaarverslag. Als 'Raad van toezicht', zo zou je de taak van het Oprachtgeverscollectief Beheer Wadden (OBW) kunnen noemen, bespreken wij met regelmaat deze onderwerpen en de voortgang. Het OBW coördineert en volgt ook de voortgang van de Samenwerkingsagenda Beheer Wadden, waar de beheerders van de Wadden zich aan hebben gecommitteerd. Een Samenwerkingsagenda waarin we de werkzaamheden van de beheerders met elkaar in verband brengen en afstemmen, maar ook ontwikkelingen oppakken en coördineren. Zo komen de beheer- en de ontwikkelopgave, gericht op het zorgdragen voor dit zeldzaam unieke en kwetsbare gebied, in samenhang bij elkaar.

Sieben Poel,
Voorzitter van het Oprachtgeverscollectief Beheer Wadden

DOEL EN OPDRACHT

De twee belangrijkste doelen voor het Programma naar een Rijke Waddenzee (PRW) zijn:

- De natuur in de Waddenzee te versterken
- Duurzaam (economisch) medegebruik te bevorderen

Zo moet het streefbeeld gerealiseerd worden van een Rijke Waddenzee. Dit doen we door de verbetering van het waddenecosysteem te agenderen, door te helpen ideeën concreet te maken en door bestaande natuurherstelplannen voor de Waddenzee te versnellen en ten uitvoer te brengen. Dat doen we niet alleen voor de natuur, maar ook voor een vitale toeristische sector, een duurzame visserijsector en andere economische sectoren. PRW streeft dus naar een Rijke Waddenzee voor natuur én mens.

Het streefbeeld van een Rijke Waddenzee (zie kader) is geen vaststaand einddoel, maar de richting waarlangs natuurherstel en duurzaam medegebruik worden vormgegeven. En afhankelijk van de leerervaringen kunnen we de weg er naar toe aanpassen. 'Leren-door-doen' is ons adagium. Effectief opereren in een bewegend morfologisch, ecologisch, maatschappelijk en bestuurlijk veld vraagt om een flexibele werkwijze, voldoende lerend vermogen en een heldere koers in verbinding met de omgeving.

De flexibele werkwijze komt vooral tot uiting in de verschillende rollen en interventies van PRW. In de praktijk jaagt het programma projecten, plannen, ideeën, innovaties en initiatieven aan. Soms gebeurt dat aanjagen door nieuwe kennis in te brengen, maar bijvoorbeeld ook door uitvoeringsprojecten verder te ontwikkelen en partijen te ondersteunen in hun samenwerking. PRW brengt ook kennis bij elkaar door wetenschappers, beleidsmakers en beheerders bijeen te brengen en hen samen te laten werken aan de beste oplossing. De eindverantwoordelijkheid van initiatieven en plannen blijft wel bij de bestaande organisaties. PRW is dan het zetje om het raderwerk weer op gang te brengen. Daarmee acteert het programma tussen beleid, uitvoering en beheer, binnen de beleidsterreinen van; ecologie, economie, kustveiligheid en waterkwaliteit.

De heldere koers is vervat in het streefbeeld van een Rijke Waddenzee. Een streefbeeld als baken voor de dialoog tussen partijen bij het uitwerken van oplossingsrichtingen. Dit streefbeeld is in 2015 opnieuw herijkt via een intensief traject met (nieuwe) opdrachtgevers en tal van wetenschappers en (praktijk)deskundigen. Dit resulteert in de volgende werkwijze van PRW:

- Ontwikkelen van (uitvoeringsgerichte) projecten
- Aanjagen van (al dan niet) lopende projecten en initiatieven
- Faciliteren van coalities van beleidsmakers, beheerders en wetenschappers; van overheid, natuurorganisaties en bedrijfsleven
- Verbinden van kennis en zo nodig op gang brengen van onderzoek
- Rollen in de beleidsvoorbereiding op specifieke onderwerpen (zoals beheer)
- Begeleiding transities door actieve ondersteuning van convenanten

Een netwerkorganisatie kan alleen maar succesvol zijn als het met een eigen koers meebeweegt in het veld en leert van de opgedane kennis en ervaringen. Zo kunnen onder het motto 'leren-door-doen' nieuwe stappen gezet worden.

Voor de periode 2015-2018 fungeert het Opdrachtgeverscollectief Beheer Waddenzee (OBW) als formele raad van toezicht van het programma. In het OBW hebben de Rijksoverheid (Ministeries Economische Zaken, Infrastructuur & Milieu en Rijkswaterstaat), de drie Waddenprovincies, de Coalitie Wadden Natuurlijk en de Waddenzee- en Waddenkustgemeenten zitting. Het OBW stelt de jaarlijkse uitvoeringsagenda vast en houdt zicht op de juiste koers.

KERNTAKEN PRW:

VAN BELEID NAAR UITVOERING (EN VICE VERSA)

ondersteunen van partijen om projecten gereed te maken voor uitvoering

VERBINDEN VAN PARTIJEN, INITIATIEVEN EN KENNIS

begeleiden van verduurzamingstrajecten, overzicht creëren, samenhang aanbrengen, informatie uitwisselen, kennis bijeen brengen

AANJAGEN INNOVATIE

inzet versnellingsbudget, durven inzetten op kansen 'leren-door-doen'

RICHTING GEVEN EN AGENDEREN

bijdragen aan (langjarige) programmering van herstelprojecten en duurzaam medegebruik (niet de verantwoordelijkheid overnemen), natuurambitie stellen, identificeren van knelpunten en kansen voor herstel benoemen

DRAAGVLAK CREEREN

betrekken omgeving, bewustmaken, verzorgen dialoog

STREEFBEELD RIJKE WADDENZEE 2030:

1. HET VOEDSELWEB IS IN EVENWICHT
2. EEN GEZOND WATERSYSTEEM
3. DE WADDENZEE ALS VEILIGE PLEK
4. DE WADDENZEE ALS ONMISBARE SCHAKEL VOOR VOGELS EN VISSSEN
5. ONDERNEMEN MET WERELDERFGOEDKLASSE

HET JAAR 2016 IN VOGELVLUCHT

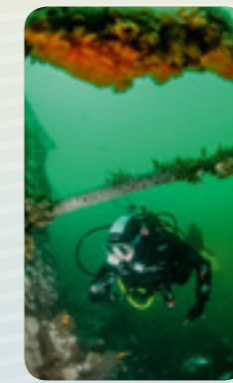


3 mei
DARK SKY
Maar liefst 43 partijen gaan zich inzetten voor meer duisternis in het Waddengebied. Het akkoord kwam in een paar maanden tot stand en werd bezegeld in oktober.

Mei/juni
EEMS-DOLLARD
Rijk en regio zijn het eens over de financiering van ED2050. Meer dan 60 miljoen voor maatregelen voor minder slib.



21 juli
WADDENHUISBERAAD
Hoe werken menselijke activiteiten in op het ecosysteem van de Waddenzee? Wetenschappelijke experts maakten een ranking.



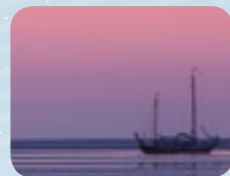
13 september
SCHEEPSWRAKKEN
Kan de bescherming van scheepswrakken in de Waddenzee gecombineerd worden met natuurontwikkeling? Start van samenwerking met de Rijksdienst Cultureel Erfgoed (RCE).



24 november
ECOTOPENKAART
Deze kaart geeft beheerders duidelijk beeld waar welke natuur zit in het Waddengebied. Met als doel meer integraal natuurbeheer in en van het Waddengebied.

12 januari 2016
MONDRIAANKWELDER
Krijgt Terschelling een kwelder die is geïnspireerd op het werk van Mondriaan? Een nieuw ontwerp biedt kansen voor meer veiligheid én natuurwaarden.

13 maart
VAARRECREATIE
Een bijeenkomst over Vaarrecreatie zorgde voor een aantal aanscherpingen. In de zomer ging de allereerste integrale monitoring van vaarrecreatie van start.



JANUARI

FEBRUARI

MAART

APRIL

MEI

JUNI

JULI

AUGUSTUS

SEPTEMBER

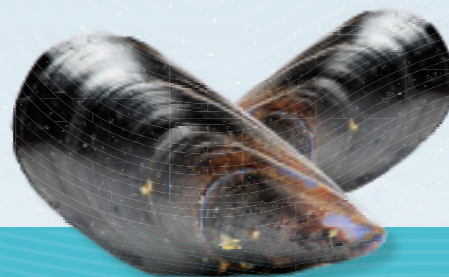
OKTOBER

NOVEMBER

DECEMBER



17 februari
PLATTE OESTER
Terugbrengen platte oester in Waddenzee is maatschappelijk gewenst en ecologisch kansrijk. Dat blijkt uit het haalbaarheids-onderzoek dat in februari begon.



Voorjaar
MOSSELRECORD

Het gaat goed met de mosselen in de Waddenzee: gigantische natuurlijke mosselzaadval, hoogste areaal sinds 2007 en grootste biomassa sinds 2004.

20 juni
WADDENZEEHAVENS
Alle Nederlandse waddenzeehavens beschikken nu over een EcoPort-certificaat. Ze hebben de milieu-wetgeving onder controle en nemen extra 'groene' maatregelen.

26 juni
WERELDERFGOED
In 2016 vierden we voor het eerst de benoeming tot Werelderfgoed met de 'Dag van het Wad' waar de natuurwaarden centraal stonden.



2 augustus
SWIMWAY
PRW brengt het aantal goed functionerende vispassages in beeld. Opmaat naar de Swimway-aanpak die twee maanden later door de Wadden Sea Board wordt goedgekeurd.



19 oktober
PLASTIC
Veel draagkracht, bereidheid en enthousiasme voor een plastic-vrije Waddenzee. Actieplan is gereed en zal in 2017 en 2018 worden uitgevoerd.

2 December
SPOELMEER
Kennistafel georganiseerd voor minder goed werkend spoelmeer bij Holwerd aan Zee. Conclusie: zonder stenen kan het spoelmeer niet functioneren.

16 December
GARNALENVISSERIJ
NB-wetvergunning voor de komende zes jaar biedt zekerheid en ruimte voor garnalenvissers op de Waddenzee om te investeren in duurzame visserij.



14 januari 2017
VOGELS
2017 begint goed met telling langs de Oost-Atlantische Flyway: 1.500 vogelaars in ruim 30 landen tellen in paar weken tijd miljoenen vogels. Het doel: inzicht krijgen.



STRATEGIE 1.

VERDUURZAMING VISSERIJ EN NATUURONTWIKKELING

- KANSEN VOOR NATUURHERSTEL DOOR RUST OP DE BODEM
- MONITORING NAAR NATUURONTWIKKELING
- MODERNE KLEINSCHALIGE, REGIO GEBONDEN DUURZAME VISSERIJ IN EEN RIJKE WADDENZEE

Strategietrekker: Ronald Lanfers

Bijdrage aan het bereiken van het streefbeeld

De strategie 'verduurzaming visserij' richt zich op de ontwikkeling van een duurzame en economisch gezonde visserijsector én het herstel van het voedselweb en de biobouwers. De twee belangrijkste middelen zijn:

- Reductie van de invloed van de bodemberoerende visserij (o.a. door instellen beschermde gebieden);
- Aanjagen van innovaties om de visserij verder te verduurzamen.

Daarbij is een belangrijke rol weggelegd voor monitoring. In deze strategie treedt het Programma naar een Rijke Waddenzee (PRW) vooral op als aanjager en intermediair. In deze rol werkt PRW aan (de uitvoering van) afspraken tussen de sector, overheden en belangenorganisaties.

Transitie mosselzaadvisserij

PRW begeleidt de afspraken van het Mosselconvenant en coördineert de uitvoering. De uitgebreide voortgangsrapportage over de transitie van de mosselzaadvisserij kent een apart jaarrapport. De voorjaars mosselzaadvisserij ging begin mei 2016 van start. In een paar dagen werd 100.000 mosselton (10 miljoen kilogram) opgevisst. De opbrengst in de najaarsvisserij van 2016 was ongekend groot. Door een grote natuurlijke mosselzaadval in de zomer van 2016, groeide een groot bestand aan mosselzaad in de diepere delen van de westelijke Waddenzee. In totaal is daarvan circa 30 miljoen kilogram mosselzaad opgevisst en voor het overgrote deel uitgezaaid op de percelen in de Waddenzee. Begin juli 2016, een maand eerder dan in voorgaande jaren,

kwam het oogsten van de Mosselzaadinvanginstallaties (MZI's) al op gang. Er werden goede resultaten geboekt. De oogst in 2016 wordt geschat op 20 miljoen kilogram.

Gelijktijdig met deze piek in aanvoer is er een herstel van mosselbanken te zien. Het areaal aan mosselen op de platen is het hoogste sinds 2007. Zo'n 1700 hectare (ha), waarvan bijna 600 ha mosselbank en de rest als gemengde bank (met Japanse oesters). Ook in het diepe worden meer mosselbanken aangetroffen. In de beschermde gebieden zijn circa 500 ha meerjarige mosselbanken tot ontwikkeling gekomen.

Transitie garnalenvisserij

De garnalenvissers hebben eind 2016 de nieuwe vergunning in het kader van de natuurbeschermingswet verkregen. Belangrijk is dat de vergunning een geldigheidsduur heeft van 6 jaar. Deze lange doorlooptijd maakt het voor de sector mogelijk om te investeren in nieuwe, meer duurzame vistechnieken. Het gaat dan bijvoorbeeld om technische maatregelen zoals het vissen met een grotere maaswijdte (minder bijvangst), beperking van de vistijd en de ontwikkeling van lichtere tuigen (brandstof en bodem). De garnalensector heeft in VisWad-verband een vergaand maatregelenpakket gepresenteerd dat tot een halvering van de invloed garnalenvisserij gaat leiden.

Naast de overeengekomen maatregelen verplicht de huidige vergunning de deelnemende schepen om vanaf 1 januari 2017 een blackbox met plaatsbepaling aan boord te hebben. Dit instrument

is van groot belang voor de handhaving van de regels in de gesloten natuurgebieden in de Waddenzee (artikel 20-gebieden) en in het Natura 2000 gebied Noordzeekustzone. Het systeem biedt daarnaast waardevolle informatie over de visserij-inspanning in de tijd en de verspreiding over het visgebied.

Naast deze belangrijke stappen werken het Waddenfonds, het Ministerie van Economische Zaken (EZ) en PRW aan een tenderregeling garnalenvisserij. Deze regeling heeft tot doel om het areaal beschermde gebieden te vergroten en het aantal garnalenvergunningen navenant te reduceren. Staatssteunvragen maken dit vooralsnog een taai dossier.

Door de gemiddeld hoge garnalenprijzen en hoge aanvoer, kan 2016 in de boeken als een topjaar.

Transitie handkooksector

De kokkelvoorraad in de Waddenzee wordt nog steeds sterk gedomineerd door de sterke jaarklasse uit 2011. De totale hoeveelheid kokkels is tussen 2015 en 2016 met zo'n 12% afgenomen, maar is nog steeds relatief hoog. Daarom zijn er op dit moment geen zorgen. Bij kokkels is het een bekend patroon dat er eens in de zoveel jaar een piek in de broedval is, waar vervolgens een aantal jaar op geteerd kan worden. Zo kenden ook de jaren 1997 en 2003 een relatief omvangrijke broedval van kokkels. Wat verder opvalt, is dat het visserijgebied van de kokkelvissers is verschoven. Was 10 jaar geleden Schiermonnikoog een belangrijke plek, tegenwoordig wordt vooral gevist onder Vlieland.



Meer dan 95% van alle oogstbare kokkels komt hier vandaan. Met ondersteuning van PRW hebben de partijen een start gemaakt met de voorbereiding van de evaluatie van het handkokkelakkoord.

Japanse oesters

De visserij op Japanse oesters gebeurt nu handmatig en bevindt zich nog in een experimenteel stadium. Deze exoot valt namelijk niet onder de Nederlandse visserijwetgeving. Het jaar 2016 was voorzien als overgangsjaar van het experimenteel rapen van oesters naar een wat structurelere inbedding van deze nieuwe activiteit. Om dat te bereiken heeft Sovon Vogelonderzoek extra onderzoek uitgevoerd. Daarbij was de conclusie dat naarmate de oesterbanken minder mosselen bevatten, deze banken ook minder worden benut door vogels (dus oesterrapen doe je bij voorkeur op schelpdierbanken die worden gedomineerd door oesters). Inmiddels zijn kaarten beschikbaar en wordt een toelatingssysteem opgezet voor personen die deze vorm van visserij willen gaan uitoefenen. Om tot goede afspraken te komen, is het van belang dat de losse ondernemers zich organiseren. Dat proces is inmiddels in gang gezet. De nieuwe vergunningverlening wordt in 2017 geregeld.

Demonstratievisserij

In 2016 is door PRW een advies voor het Ministerie van Economische Zaken (EZ) opgesteld over de mogelijke ontwikkeling van een aparte demonstratievisvergunning. Dit advies is eind 2016 opgeleverd. De intentie is om na het oordeel van EZ hierover in het 1e kwartaal van 2017, in gesprek te treden met de betreffende ondernemers.

Waddervisserij van Werelderfgoedklasse

Studenten van Hogeschool Van Hall Larenstein hebben gewerkt aan een definitie voor een Waddervisserij van Werelderfgoedklasse. Daarnaast heeft PRW een aantal verkennende gesprekken gevoerd met ondernemers en bestuurders in de visserij die zich met het Werelderfgoed verbonden voelen. Vanuit de resultaten van beide trajecten wordt in 2017 een echte start gemaakt met de visserij van Werelderfgoedklasse.

RESULTATEN STRATEGIE 1 IN 2018

- In de Waddenzee zijn nieuwe, reeds beproefde, locaties in beeld en beschikbaar als kweekperceel voor het mosselzaad van invanginstallaties. Daarmee is aan een belangrijke voorwaarde voldaan voor een volgende transitiestap in de mosselvisserij.
- De garnalenvissers zijn in staat om onderling afspraken te maken over hun visserij-inspanning middels een beheerplan. Controle en monitoring vindt plaats via een blackbox-systeem, waarbij de sector zelf verantwoordelijk is voor de naleving van de afspraken.
- Ook na 2018 houden de visakkoorden stand en wordt de transitie in de verschillende vissectoren doorgezet.
- De visserijsector zelf is de drijvende kracht achter de transitie naar een duurzame Waddervisserij. Daarbij heeft de kleinschalige visserij meer voet aan de grond gekregen en is er zichtbaar sprake van een afname van de garnalenvloot.
- Meerdere initiatieven zijn gestart met als doel om de Waddervisserij van Werelderfgoedklasse te promoten.
- Er vindt een betere bescherming van de bodem plaats door het sluiten van gebieden voor de gesleepte visserij. Deze gebieden zijn ruimtelijk goed op elkaar afgestemd.
- De commerciële en recreatieve exploitatie van de Japanse oester is in evenwicht met de draagkracht van het systeem en heeft geen significante effecten op de natuurwaarden van de Waddenzee.
- De afspraken over het handkokkelvissen zijn vastgelegd in een nieuw meerjarenakkoord.



STRATEGIE 2.

COMPLETEREN VOEDSELWEB: BIOBOUWERS EN VISSSEN

- NATUURLIJKE POPULATIES EN INTERACTIES TUSSEN SOORTEN
- NATUURLIJK ETEN EN GEGETEN WORDEN, VOLDOENDE VOEDSEL
- GESCHIKTE LEEFGEBIEDEN, DUWTJE IN DE RUG GEGEVEN EN MET RUST GELATEN

Strategietrekker: Michiel Firet

Bijdrage aan het Streefbeeld

De strategie 'completeren van het voedselweb' zet in op een voedselweb dat evenwichtig van opbouw is. Aan de top staan grote roofdieren zoals zeearend, haaien en zeehonden. Die kunnen alleen maar aan de top staan, omdat het van onder tot boven goed voor elkaar is in de keten. Bij deze strategie wordt er in de eerste plaats ingezet op kansen voor natuurherstel door gebieden met rust te laten en het goed volgen van de ontwikkeling. In tweede instantie gaat het om lokaal (op de beste plekken) ervaring op te doen met kleinschalige herstelprojecten en om het investeren in kennisontwikkeling.

STRATEGIE 2A: VOORTZETTEN KENNISONTWIKKELING BIOBOUWERS

Zeegras

Al sinds de jaren '90 wordt geprobeerd om de zeegrasvelden in de Nederlandse Waddenzee te herstellen. Uit modelstudies en kansencarten op basis van hydrodynamiek en morfologie lijken de omstandigheden op meerdere locaties geschikt te zijn voor (met name litoraal) zeegras. Toch is er tot dusver geen sprake van natuurlijk herstel. In 2016 is onder leiding van het Programma naar een Rijke Waddenzee (PRW) het advies tot stand gekomen om een Community of Practice op te richten. Hierin kunnen de verantwoordelijke partijen samenwerken om beleid, beheer, gebruik en onderzoek te bundelen en beschikbare budgetten samen te voegen. Hierbij dient een flexibele adaptieve werkwijze te worden gehanteerd in plaats van een meerjarige programmering.

Ook is in 2016 de natuurlijke zeegrasvondst bij de Rottums onderzocht. Uiteindelijk bleken hier geen harde conclusies te kunnen worden getrokken over de herkomst.

Ecotopenkaart

Waar liggen mosselbanken en zeegrasvelden in het Waddengebied? Wat zijn de zoutwaarden en wat is de dichtheid van het slib? In 2016 bracht PRW dit soort vragen in beeld via de ecotopenkaart. De kaart helpt beheerders om duidelijk te krijgen, waar welke natuur zit in het Waddengebied. Op de lange termijn is de kaart een instrument om een eenduidig beeld te krijgen over veranderingen in de natuur. Dit eenduidige beeld helpt beheerders om er vervolgens gezamenlijk mee aan de slag te gaan.

Harde structuren

Platte oester

PRW heeft in 2016 onderzoek gedaan naar de ecologische haalbaarheid en de sociaal-maatschappelijk wenselijkheid van een herintroductie van de platte oester in de Waddenzee. Bij beiden is het antwoord volmondig ja. Daardoor is inmiddels het proces in gang gezet voor een proef waarbij het de bedoeling is dat de platte oester weer terugkeert in de Waddenzee.

Scheepswrakken

De Rijksdienst voor Cultureel Erfgoed (RCE) beheert honderden scheepswrakken in de Waddenzee. Soms worden ze beschermd. Deze bescherming is nu kunstmatig. PRW kijkt samen met de RCE of de bescherming ook op meer natuurlijke manieren kan zoals de

aanleg van een zeegrasveld of een schelpdierenbank. In 2017 start er een pilot zodat PRW kan 'leren-door-doen'.

STRATEGIE 2B: VISSTRATEGIE ('KRAAMKAMER' EN ONDERDEEL VAN DE SWIMWAY)

Het gaat slecht met de vispopulaties in de Waddenzee. De kraamkamerfunctie staat onder druk. Soms kunnen vissen nog wel op andere locaties geschikt leefgebied vinden, maar voor steeds meer vissen is dit een groeiend probleem. Een deel van de vispopulaties is afhankelijk van omstandigheden die buiten de Waddenzee liggen. PRW werkt daarom aan het concept van een Swimway, analoog aan de Flyway (vogels). Het gaat hierbij om een denkmodel om het systeem beter te begrijpen en om maatregelen voor herstel toe te kunnen passen. Het werken aan de Swimway doen we samen met Duitsland en Denemarken. Daarbij werken we nauw samen met beheerders en onderzoekers, maar ook met vissers. We kijken op welke manier zij met hun kennis en expertise als dienstverlener ingezet kunnen worden binnen de beheer- en beleidsprocessen. In 2016 keurde de Wadden Sea Board in Wilhelmshaven het plan van aanpak goed. Daarmee ligt de Swimway inmiddels weer op schema om in 2018 te komen met een uitvoeringsprogramma om de visstand te verbeteren.

RESULTATEN STRATEGIE 2 IN 2018

- Op basis van de monitoring van de natuurontwikkeling in de gesloten gebieden wordt nieuwe kennis opgedaan over de herstelcapaciteit van het systeem met bijzondere aandacht voor de biobouwers van het sublitoraal.
- PRW beschikt over een geactualiseerde kansencarta voor herstel zeegras en biedt meerjarenperspectief op herstel.
- Volledige onderbouwing/kansen om besluit te nemen over de herintroductie van andere biobouwers, met bijzondere aandacht voor de platte oester.
- Het is duidelijk voor welke vissoorten en voor welke levensfase de Waddenzee van cruciaal belang is. Dit vormt de basis voor een verder ontwerp van een toekomstgerichte visstrategie.
- De visstrategie biedt handvatten voor handelingsstrategieën binnen deze en andere programmalijnen. De visstrategie is trilateraal afgestemd.
- Er is meer zicht op de specifieke rol van het waddeneecosysteem voor vissen binnen de hele context van de omliggende zoete en zoute wateren.





DE WADDENZEE ALS 'STEPPING STONE'

Strategietrekker: Manon Tentij



STRATEGIE 3. VOGELS: FLYWAY EN VERBETEREN BROEDSUCCES

Bijdrage aan het Streefbeeld

De Waddenzee is onderdeel van een wereldwijd netwerk van wetlands. Zo'n twaalf miljoen vogels per jaar hebben de Waddenzee nodig als tussenstop op hun trektocht. En maar liefst 34 verschillende trekvogelsoorten foerageren en rusten uit op de Wadplaten. Eén derde van deze trekvogelsoorten is voor tenminste 50% van de totale wereldpopulatie afhankelijk van de Waddenzee voor hun voortbestaan. Het belang van vogels voor de Waddenzee is dus groot. Dit gegeven is ook één van de belangrijkste pijlers van de Werelderfgoed erkenning.

STRATEGIE 3A: TREKVOGELS

Het jaar 2016 stond vooral in het teken van de voorbereidingen voor de grote simultaantelling langs de gehele Flyway. Begin januari 2017 zijn er in ruim 30 landen door zo'n 1500 vogelaars op hetzelfde moment vogels geteld, van Zuid-Afrika tot aan het arctische gebied. Vogels die in de Waddenzee broeden of er verblijven tijdens de trektijd zitten in de winter vaak in wadgebieden langs de westkust van Afrika. Het gaat dan bijvoorbeeld om lepelaars, kanoeten en dwergsterns. En veel ganzensoorten zitten juist in de winter weer bij ons en vertrekken in het voorjaar richting noordelijke gebieden. Kennis over de aantallen en omstandigheden daar zijn dus ook van groot belang voor de bescherming van 'onze' wadvogels.

Om de telling van 2017 tot een succes te maken, werden er ondermeer verschillende workshops georganiseerd in Afrika om meer uniforme telresultaten te krijgen. Een belangrijke aanvulling op de telresultaten uit 2014 is dat er nu is gekeken naar bedreigingen. Maar wat is een bedreiging en wat niet? Dit soort vragen zijn bij de workshops aan bod gekomen. Daarnaast zijn er stappen gezet in het doorontwikkelen van de donorstrategie. De tellingen en het onderzoek langs de Flyway worden nu in belangrijke mate door PRW betaald. Maar in 2018 zal het programma (zeer waarschijnlijk) worden opgeheven. De financiering voor de Flyway stopt dan ook. Daarom wordt er nu al gekeken naar welke partijen de verantwoordelijkheid op zich kunnen nemen. Daarbij wordt niet alleen gekeken naar overheden en natuurorganisaties, ook het bedrijfsleven is in het vizier. Zodoende moet de financiering van de Flywaytelling ook na 2018 worden veiliggesteld.

STRATEGIE 3B: BROEDVOGELS

Met veel broedvogels in het internationale Waddengebied gaat het slecht. De drie Waddenzeelands hebben een actieplan opgesteld om de negatieve trends van broedvogelpopulaties te keren (Breeding Birds in Trouble: A Framework for an Action Plan). Voor de Nederlandse situatie ontwikkelde PRW een aparte strategie die is toegespitst op lokale maatregelen.

Het vastleggen van de kustlijn, een gebrek aan nestgelegenheid in de buurt van voedsel, frequentere overstromingen door klimaatverandering en predatie zijn bekende problemen. Maar ook verstoring door recreatie is een probleem voor vogels. Veel van deze problemen worden ook (gedeeltelijk) opgelost via andere strategieën. Denk bijvoorbeeld aan het verbeteren van het gedrag van vaarrecreanten en de aanpak van kwelders.

In 2016 is gewerkt aan een toepassing van het trilaterale actieplan in Nederland. Het Nederlandse Actieplan Broedvogels is in het eerste kwartaal van 2017 afgerond en zal zich richten op concrete maatregelen, toegepast op de lokale situatie. Het wordt een praktisch uitvoeringsplan waarmee beheerders direct aan de slag kunnen.

RESULTATEN STRATEGIE 3 IN 2018

- Uitgevoerde tellingen inclusief simultaantelling.
- Staande fondsen/donorstrategie.
- Een uitgewerkte communicatiestrategie gericht op de Waddenregio in uitvoering.
- Een uitgewerkt, gedeeld en geïmplementeerd actieplan voor broedvogels van het Nederlandse Waddengebied, op basis van het trilaterale actieplan broedvogels Waddenzee (waaronder de aanpak van strandbroeders).



NATUUR, VEILIGHEID EN RECREATIE GAAN HAND IN HAND

Strategietrekker: Wim Schoorlemmer

STRATEGIE 4. VERZACHTEN RANDEN VASTE WAL EN NATTE WAD

Bijdrage aan het Streefbeeld

De overgang van het natte wad naar de vastelandskust is, veelal door menselijk ingrijpen in het verleden, op veel plaatsen scherp en hard. Nederland moet uiteraard beschermd blijven tegen de dreiging van het water, maar de scherpe scheiding gaat (soms) ten koste van de natuurwaarden en de beleving hiervan. De strategie 'verzachten randen vaste wal en natte wad' is gericht op de geleidelijke overgang van het natte wad naar de vastelandskust en op het combineren van opgaven voor veiligheid, natuur- en recreatie.

STRATEGIE 4A: VERKENNING PILOTS VERZACHTING HARDE DIJKEN

In 2012 werd de geul Vierhuizergat ineens snel dieper en dreigde de dijk, ten oosten van Lauwersoog, te ondermijnen. De spoedingreep is hier op traditionele manier gedaan met ondermeer stenen en staalslakken. In 2016 is het Programma naar een Rijke Waddenzee (PRW) in opdracht van de Projectoverstijgende Verkenning Waddenzeedijken (POV) samen met Rijkswaterstaat (RWS) en Noorderzijvest gestart met een verkenning naar een alternatieve methode. Een methode die beter te plannen is en gunstiger voor de natuur en in kosten. De uitkomsten van het onderzoek worden nu meegenomen in de dijkverbetering en in de beheerafspraken tussen RWS en het waterschap.

Het onderzoek is een van de twaalf onderzoeksplannen van de POV-Waddenzeedijken van het Hoogwater-beschermingsprogramma; PRW levert op verzoek ook bijdragen aan deze POV-pilots. Zo is in 2016 een verkenning uitgevoerd naar een meer natuurlijke inrichting van de grote- en kleine Polder bij Termunten. En in opdracht van het waterschap is er een expertsessie georganiseerd over de nog aan te leggen Kleirijperij en de bijbehorende natuurkansen. Daarnaast speelt PRW een onafhankelijke rol binnen de Klankbordgroep POV Waddenzeedijken.

STRATEGIE 4B: ICONEN VAN NATUURHERSTEL EN INTEGRALE GEBIEDSONTWIKKELING

Integrale opgave Kop van Noord-Holland
PRW heeft geïnvesteerd in kennismaking, inventarisatie en voorstellen voor een gezamenlijke aanpak van vismigratie in de Kop van Noord-Holland. Stakeholders zijn bereid om met elkaar een gezamenlijke aanpak te verkennen. In dit kader is een eerste stakeholdersbijeenkomst georganiseerd waarbij diverse vragen zijn gesteld. Daarmee werd het proces aangejaagd en na de zomer hebben provincie en Hoogheemraadschap Hollands Noorderkwartier de regie van dit proces overgenomen. PRW heeft nog een ondersteunende rol in de voorbereiding en uitvoering van een 2e stakeholdersbijeenkomst die moet leiden tot een beslissing over het vervolg. Bij een positief besluit zal het Hoogheemraadschap een Waddenfonds-aanvraag voorbereiden.

Lauwersmeer en Waddenzee ecologisch en toeristisch weer verbonden

Het Lauwersmeer is een belangrijke plek in het Waddengebied als schakel tussen de zoute zee en het zoete achterland. PRW denkt mee met kansen voor meer dynamiek in het gebied, een duurzaam beheer en het creëren van zoet-zoute overgangszones voor vissen. In toekomst kan mogelijk het herstellen van de verbinding met de Waddenzee een rol gaan spelen. Dit jaar zijn keukentafelgesprekken gevoerd met stakeholders en is er een quickscan uitgevoerd naar haalbaarheid van een getijdeturbinen met gemaal en is een plan van aanpak opgeleverd over de activiteiten van 2017.

Aanvullende natuurambitie Afsluitdijk

Na het aanjagen van de ontwikkeling van de Vismigratierivier door de Afsluitdijk, richt PRW zich nu op de invulling van natuurambitie rond de rest van de Afsluitdijk. In 2016 zijn de mogelijkheden van extra broedplaatsen voor wadvogels, ondiepe zones voor de ontwikkeling van vis- en watervogelhabitat en andere kansen voor natuur aan de IJsselmeerzijde van de dijk verkend. Daarnaast is er een brainstorm uitgevoerd over kansen voor natuur aan de Waddenzijde van de dijk. Met De Nieuwe Afsluitdijk (DNA) zijn afspraken gemaakt om de kansen aan de Waddenzijde gezamenlijk te ontwikkelen.

Holwerd aan Zee

PRW wilde graag samen met de provincie het trekkerschap voor twee sporen invullen: leefbaarheid en natuur. Vanuit het bredere perspectief van gebiedsontwikkeling is het de bedoeling om te zoeken naar kansen voor 'recreatie en toerisme' en tegelijkertijd voor natuur, landschap en cultuurhistorie. Voor PRW is daarbij de verbinding met de natuur van de Waddenzee een belangrijk element. Meest concreet werden de ontwikkelingen rondom het spoelmeer.

Uit een rapport van Deltares werd duidelijk dat de plannen van Holwerd aan Zee vooralsnog niet genoeg helpen om de vaarroute naar Ameland open te houden. Daarmee zou de financiële basis onder de plannen vandaan vallen. PRW heeft vervolgens samen met de Waddenacademie gekeken naar een aantal alternatieven hoe een spoelmeer mogelijk wél zou kunnen werken. De kern ervan is dat er dan geleide dammen (harde structuren) moeten worden aangelegd. Het afsluitende advies is nu om in elk geval een van de drie varianten door te rekenen en vervolgens te kijken hoe dit uitpakt; financieel, maatschappelijk en juridisch.

Rijkswaterstaat pakt nu de verdere ontwikkeling van een spoelmeer op. PRW kijkt in 2017 naar de mogelijkheden van een alternatief plan voor Holwerd en omgeving.

Zoet-zout-overgangen

It Fryske Gea en Wetterskip Fryslân willen in 2018 een geleidelijke zoet-zoutovergang realiseren bij het gemaal Vijfhuizen (vlakbij Hallum, in het noorden van Friesland). PRW schreef op hun verzoek een strategie over hoe je de monitoring het beste aan kunt pakken. De afstemming bij het ontwikkelen en monitoren van een nieuwe zoet-zout-overgang is een betrekkelijk nieuw fenomeen in het Waddengebied. PRW is bij meerdere zoet-zoutovergangen betrokken. Daarom is het advies inmiddels omgezet tot een soort blauwdruk voor monitoring van (nieuwe) zoet-zout overgangen in het hele Waddengebied. Op die manier wordt er overal op dezelfde manier gemonitord. Dat maakt de gegevens beter vergelijkbaar en beter bruikbaar voor effectief natuurbeheer. De aanpak is onder de aandacht gebracht bij de werkgroep 'Basismonitoring Waddenzee'.

STRATEGIE 4C: VERBETERING VAN DE HUIDIGE EN ONTWIKKELING VAN NIEUWE KWELDERS

Kwelders in het Waddengebied verouderen. Daardoor gaan hun natuurwaarden achteruit. PRW probeert via verschillende initiatieven meer dynamiek te krijgen in de kwelders, zodat de biodiversiteit toeneemt. PRW heeft in het najaar van 2015, samen met kwelderbeheerders, een workshop gehouden over alternatieve maatregelen, zoals afgraven en het loslaten van de kwelderbuitenrand (door de rijshouten dammen niet meer te onderhouden of weg te nemen). Dit zijn nogal forse ingrepen die bovendien stevige garanties van en voor de beheerders vergen voor het geval

er onverwachte afslag ontstaat.

Als PRW vinden we dergelijke maatregelen nuttig, of in de toekomst zelfs nodig. Pilots zijn daarom belangrijk. Er is in 2016 een samenwerking met Rijkswaterstaat (beheerplan N2000) en It Fryske Gea afgesproken om een volgende stap te zetten.

STRATEGIE 4D: ZILTE VITALITEIT ACHTER DE DIJKEN

PRW heeft een update uitgebracht van de 'Kanskaart Randen van het Wad' die in 2014 voor het eerst is verschenen. Als verdere verdieping daarop heeft PRW een GIS-kaart laten maken van de fysieke omstandigheden rond de waddendijk aan de vaste wal. Het gaat dan om grondsoort, grondgebruik, aanwezigheid van kwelders, waterkwaliteit, bodemdaling en saliniteit. Deze basiskaart is bedoeld om nieuwe kansen op te sporen voor het verzachten van de Randen van het Wad. Deze kaart is de basis voor de strategie voor de zilte zone.



RESULTATEN STRATEGIE 4 IN 2018

- Twee uitgevoerde POV-projecten, waarbij rekening gehouden wordt met natuurlijke morfologische processen, met voorbeeldwerking voor nieuwe dijkconcepten.
- Verkenningen en zo mogelijk nadere planuitwerking: integrale gebiedsontwikkeling Kop van Noord-Holland (Amstelmeer-Waddenzee) en herstel brakke overgangszones en kansen toeristisch recreatieve ontwikkeling Lauwersmeer.
- Invulling aanvullende natuurambitie Afsluitdijk.
- Ondersteuning van de verdere verkenning van Holwerd aan Zee.
- Monitoringconcept brakke zone gemaal Vijfhuizen en monitoringconcept brakke zones waar nodig verankeren in de basismonitoring van de Waddenzee.
- Ontwikkeling van een totaalstrategie voor de vastelandskwelders, vanuit het oogpunt van zowel natuur als veiligheid.
- Demonstratieprojecten met meer dynamiek in de zeereep van de eilanden.
- Ideevorming over lokale projecten met economische en natuurwinst van brakwaterzones en zilte economie.



STRATEGIE 5. SEDIMENTHUISHOUDING VOOR VEILIGHEID EN BIODIVERSITEIT

DE SEDIMENTHUISHOUDING BEGREPEN

Rick Timmerman
(vanaf 1 maart 2017 Ernst Lofvers)

Bijdrage aan het Streefbeeld

De Waddenzee is een uniek natuurgebied. Uniek doordat er een bijzondere combinatie is van eilanden, wadplaten en kwelders. Op andere delen in de wereld komt dit ook wel voor, maar daar is het na een paar decennia weer verdwenen of compleet verschoven. De Waddenzee bestaat al honderden jaren vanwege het ingenieuze systeem van sedimentaanvoer.

STRATEGIE 5A: MEEGROEIEN MET DE ZEE

De sedimenthuishouding in de Waddenzee is dus de basis voor haar voortbestaan. Toch weten we er verrassend weinig van. Deze strategie richt zich daarom op het opdoen van kennis en praktische ervaring over sedimenthuishouding. Op die manier willen we passende oplossingen agenderen en initiëren. Maar bovenal ligt de rol er voor het Programma naar een Rijke Waddenzee (PRW) in om de koppeling te maken met projecten voor natuurherstel en verbindingen leggen tussen partijen. Zo kan een zandmotor bijvoorbeeld ook een Hoogwatervluchtplaats zijn voor vogels.

Stuifkuil Schiermonnikoog

Met betrekking tot dynamisch kustbeheer heeft het PRW op verzoek van het Nationaal Park Schiermonnikoog een definitief ontwerp gemaakt voor het aanbrengen van een kuil in de duinen, ten behoeve van verstuiwing in de zeereep van Schiermonnikoog. Dit is enerzijds bedoeld om een bijdrage te leveren aan de herstellopgave van de duinen en anderzijds maakt het bewoners meer vertrouwd met de dynamiek van stuivend zand in de zeereep

en de effecten daarvan op de omgeving. Het ontwerp is afgestemd met bevolking en belanghebbenden. Voor PRW is daarmee de zaak afgerond terwijl andere partijen nu op zoek gaan naar financiering voor realisatie.

Kwelderherstel Terschelling

Het kwelderherstelproject aan de zuidkant van Terschelling is gericht op behoud en herstel van de kwelders (KRW-doel), maar wél op een innovatieve manier die ook bijdraagt aan de natuur- en cultuurbeleving. Het project kan daarmee één van de icoonprojecten van Leeuwarden Culturele Hoofdstad 2018 worden. Het afgelopen jaar is er gewerkt aan de uitwerking en voorbereiding. De haalbaarheid van het project is uitvoerig onderzocht, er zijn uitgebreide hydromorfologische modelleringen uitgevoerd, benodigde MIRT-documenten zijn opgesteld, de vergunbaarheid van het project is geanalyseerd en er is met diverse stakeholders gesproken. Het bleek een ingewikkeld proces, maar in februari 2017 neemt de stuurgroep nu een besluit over het definitieve ontwerp en over het vervolg.

Windwerk

Het PRW is in 2016 een meerjarige samenwerkingsverband aangegaan met Windwerk, een initiatief van Stichting Landschapstheater en meer (SLeM). Het project Windwerk is geïnspireerd op de metamorfosetekeningen van M.C. Escher. Voor het Oerolfestival is op het Terschellinger strand, tussen Midsland en Formerum, helmgras aangeplant in een patroon van 150 bij 400 meter waarmee jonge duinvorming wordt gestimuleerd.

Door de tijd, in een spel van wind en zand, ondergaat het landschap geleidelijk een metamorfose. Het geometrische landschap transformeert langzaam naar een natuurlijk duinlandschap met ronde vormen en patronen. Deze transformatie wordt vastgelegd via timelapse-luchtfoto's. Door deze foto's met elkaar te vergelijken wordt aanwas en erosie van de jonge duinen gemeten en kunnen onderzoeksvragen worden beantwoord. Het project valt binnen een bredere context van beeldende experimenten in de voorzones van de kustverdedigingszone, in het kader van het dynamisch kustbeheer.

Verkenning 'Rijke onderwaterbestortingen'

De Waddenzee is een hoogdynamisch gebied. Onderwater verplaatsen geulen zich. Dit heeft gevolgen. Ondermeer voor de kustveiligheid en de ligging van vaargeulen. Maar denk ook aan het toegankelijk kunnen houden van havens. Daarom zijn er op meerdere plekken onderwaterbestortingen in de Waddenzee. Zo kan er worden bijgestuurd. PRW vroeg zich af in hoeverre de maatregelen die worden genomen voor kustveiligheid en vaargeulmanagement ook kansen biedt voor de natuur? Het antwoord daarop blijkt lastig te geven. Dit omdat veel kennis nog ontbreekt. Uit een uitgevoerde verkenning lijkt een no-regret-maatregel in elk geval om harde structuren zo ruw mogelijk af te leveren zodat ze een broedplaats van onderwaterleven kunnen worden. Om de beheerders inzicht te geven in de keuzes rond het toepassen van hardsubstraat is een beslisboom ontwikkeld, waarmee ze kunnen bepalen of en wat er mogelijk is. Het gaat dan om locaties waar werkzaamheden aan onderwaterbestortingen plaats zullen vinden.

Vertroebeling aanpakken

Kennisprogramma Sedimenthuishouding

PRW werkt samen met Rijkswaterstaat en de Waddenacademie aan een integrale kennisagenda met betrekking tot de sedimenthuishouding. De ontwikkeling van natuurwaarden zijn daarbij een prioriteit. Eind 2016 is een meerjarige opdracht gegeven om een dergelijk programma te ontwikkelen en in te bedden in de diverse beheer- en beleidscycli. Dit gebeurt in nauwe samenwerking met de Waddenacademie en Rijkswaterstaat, en zal complementair en nauw verweven zijn met het door Rijkswaterstaat ontwikkelde Kennisplatform Primair Proces (KPP) Waddenzee kennisontwikkeling morfologie.

RESULTATEN STRATEGIE 5 IN 2018

- De kennis over de sedimenthuishouding is zover voortgeschreden dat duidelijk is welke problemen zich voor natuur en mens (gaan) voordoen en welke maatregelen daartegen effectief zijn.
- De resultaten van de slibverkenning geven inzicht in de menselijke activiteiten die zorgen voor een mate van vertroebeling die schadelijk is voor de natuur en in welke deelgebieden dit speelt; hieruit volgen ook de eventueel te treffen maatregelen.
- Uitvoering van diverse pilotprojecten op het gebied van sedimenthuishouding en vermindering van vertroebeling, die de kennisontwikkeling op bovenstaande gebieden ondersteunen en die tegelijkertijd soelaas bieden daar waar (lokale) verstoring van natuurwaarden, gebruik of waar veiligheidsrisico's optreden.

STRATEGIE 6.

VERDUURZAMING HAVENS, SCHEEPVAART EN VAARGEULMANAGEMENT

- DUURZAME HAVENS LIGGEND AAN EEN WERELDERFGOED
- BEREIKBAARHEID HAVENS NATUURLIJK GEBORGD

Strategietrekker: Lianne Huzen



Bijdrage aan het Streefbeeld

Havens en scheepvaart horen bij de Waddenzee en spelen een niet weg te denken rol in de Waddeneconomie. Maar ze beïnvloeden ook de natuurlijke omgeving van de Waddenzee. Havens via hun vorm en via de manier waarop zij het sediment dat in de havens neerslaat weer in omloop brengen. Geulen worden voor de scheepvaart op diepte gehouden, soms tegen de natuurlijke processen in. Het Programma naar een Rijke Waddenzee (PRW) kijkt hoe haven- en natuurontwikkeling hand-in-hand kunnen gaan. En hoe het baggeren zodanig vorm kan worden gegeven dat het inspeelt op de slibhuishouding van de Waddenzee.

STRATEGIE 6A: NAAR DUURZAME WADDENZEEHAVENS

Duurzame Waddenzeehavens

In 2016 heeft PRW een stevige inhoudelijke en financiële bijdrage geleverd aan het programma van de samenwerkende Waddenzeehavens. Dat heeft tot veel resultaten geleid. Zo is er op initiatief van de Raad van Advies van de Waddenzeehavens en PRW de Trilateral Conference Unesco Ports georganiseerd. Alle Nederlandse Waddenzeehavens kregen hier het EcoPort-certificaat uitgereikt.

In lezingen en workshops stond de transitie naar duurzame havens centraal, die opereren aan de rand van een natuurgebied met de Werelderfgoedstatus. Conclusies en aanbevelingen zijn verder uitgewerkt in een drietal werkateliers met betrekking tot trilaterale samenwerking tussen havens, innovatie en natuurdoelen.



De geïntensiverde samenwerking tussen havens en PRW heeft ook andere resultaten opgeleverd; wederzijdse “awareness” en elkaar scherp houden. Ook hebben de havens de Intentieverklaring Dark Sky Waddengebied ondertekend.

Actieplan Plasticvrije Waddenzee

Plastic hoort niet thuis in Werelderfgoed Waddenzee. Daarover is iedereen het wel eens. Maar plastic is een groeiend probleem voor de Waddenzee. Vogels en zeehonden raken bijvoorbeeld verstrikt in visnetten. Of hun magen vullen zich ermee. En flessen, autobumpers en kunststofonderdelen ontsieren het Werelderfgoedgebied. Op verzoek heeft PRW een richtlijn laten opstellen hoe je op een goede manier, zonder verstoring, plastic kunt opruimen. Ook is een inventarisatie uitgevoerd naar opruiminitiatieven en organisaties die betrokken zijn bij het realiseren van een plasticvrije Waddenzee. Hieruit blijkt dat er met name bij het beheer een taak is weggelegd om enthousiaste opruimactiviteiten te faciliteren en kansen te benutten voor een ketenaanpak. Daarom is er vervolgens in samenwerking met de beheerders een Actieplan opgesteld om enerzijds meer plastic op te ruimen en anderzijds minder vervuiling te krijgen. Het Actieplan wordt in 2017 en 2018 uitgevoerd.

Gedragscode

In het kader van de Trilaterale Wadden Conferentie is voorgesteld te verkennen of bedrijven uit onder andere de energiesector meer betrokken kunnen worden bij de Waddenzee. Dat zou bijvoorbeeld

via een Code of Conduct kunnen (gedragscode). Oftewel; kunnen bedrijven in aanvulling op wet- en regelgeving met elkaar afspreken hun activiteiten uit te voeren op een manier die zo gunstig mogelijk is voor de kwaliteiten van de Waddenzee? In overleg met het Ministerie van Economische Zaken (EZ) is gekozen voor de groeiende windenergie-sector. Een aantal bedrijven uit deze sector zijn, na een deskstudy, geïnterviewd. Een rapportage met conclusies en aanbevelingen verschijnt in 2017.

STRATEGIE 6B: GEULMANAGEMENT

Het haventje van Noordpolderzijl is via een smalle geul verbonden met de Zuidoost Lauwers. De kosten van het bevaarbaar houden van de geul zijn (relatief) hoog. En ondanks deze inspanning is de geul minder open dan vroeger, waardoor de bereikbaarheid van de haven vaak slecht en in ieder geval onzeker is. Ook de inmiddels gerealiseerde vispassage is minder effectief. Een (duurzame) oplossing is wenselijk en daarom heeft PRW een verkenning uitgevoerd waarin de problematiek rond haven en geul is doorgelicht. Ook zijn varianten, om een duurzame bereikbaarheid te realiseren, ontwikkeld en vergeleken. Op basis van deze verkenning hebben provincie, gemeente en waterschap besloten tot vervolgstappen waarin de effectiviteit van een spoelzee nader wordt onderzocht en de kosten van de mogelijke varianten worden bekeken. PRW levert voor de uitvoering van deze vervolgstappen een projectleider.

STRATEGIE 6C: SLIMMER MET SLIB

PRW liet binnen de kaders van E&E (Economie en Ecologie in Balans Eems-Dollard) een verkenning uitvoeren naar een meerjarenprogramma Slimmer met Slib in het Eems-Dollard estuarium (zie voor resultaten strategie 7). Voor de komende jaren is het van belang de in de Eems-Dollard opgedane kennis en ervaringen te delen, op te schalen en (waar mogelijk) toe te passen in het gehele Waddengebied.

STRATEGIE 6D: VERKENNEN (ON)MOGELIJKHEDEN ANDERS VAREN

PRW is in 2016 met twee verkenningen gestart. De eerste betreft de verkenning met stakeholders naar een duurzame bereikbaarheid van de Waddeneilanden. Doel is om samen met de regio een inspiratiekaart samen te stellen welke kansen wij als regio zien voor een duurzame bereikbaarheid in 2029. De inspiratiekaart wordt vervolgens bij het Ministerie van Infrastructuur en Milieu voor het voetlicht gebracht. Laatstgenoemde gaat de input van de regio benutten voor een tussentijdse evaluatie van de huidige veerconcessies en de nieuw te verlenen concessies in 2029.

Samen met de Coalitie Wadden Natuurlijk (CWN) werkgroep Eems-Dollard is een tweede verkenning gestart naar innovaties in scheepvaart en transport over water. Deze innovaties moeten leiden tot minder ingrepen in het ecosysteem. Bijvoorbeeld doordat er minder brede en diepe vaargeulen nodig zijn.

RESULTATEN STRATEGIE 6 IN 2018

- Uitvoering eerste fase 'Building with Nature Waddenzeehavens', en plan voor vervolg.
- Uitgevoerd open planproces Holwerd-Ameland en besluitvorming over vervolgstappen.
- Aantoonbaar meer grip op slibhuishouding Waddenzee, inclusief slib als bewezen grondstof voor dijk/kustbeheer.
- Innovatieprogramma 'Slimmer met Slib'.
- Onderbouwde innovatieve vaargeulstrategieën en 'bedreigende natuurlijke geulen'-strategie benoemd.



STRATEGIE 7.

EEMS-DOLLARD ESTUARIUM

- ECONOMIE EN ECOLOGIE IN BALANS
- ZOEKEN NAAR DE SYSTEEMSPRONG
- SLIMMER MET SLIB

Strategietrekker: Michiel Firet

Bijdrage aan het Streefbeeld

Het Eems-estuarium is een van de twee laatste open estuaria in Nederland, met een open verbinding tussen zoet- en zoutwater. Alle andere openingen zijn vorige eeuw dichtgemaakt. Vanuit de ecologie hebben deze afsluitingen veel nadelen. Estuaria zijn van oudsher plekken met heel veel dieren en planten. Bovendien is het met name voor trekvis van levensbelang. Het afsluiten van openingen tussen zoet en zout is ook een van de redenen waarom het zo slecht gaat met de visstand. De Eems-Dollard is gelukkig nog open, maar doordat de rivier steeds verder is ingeperkt, en door het diepbaggeren, gaat ook hier de ecologische rijkdom langzaam maar zeker verloren. Het Programma naar een Rijke Waddenzee werkt al een aantal jaar aan het keren van het tij. In 2016 zijn weer belangrijke stappen gezet.

Achtergrond

PRW heeft jaren geleden de huidige ontwikkelingen in het Eems-Dollardgebied aangejaagd en geagendeerd. Ondermeer door studies te laten doen naar de toestand van het Eems-estuarium en mogelijkheden voor verbetering (bijv. Productief en Helder). Zo blijkt dat het estuarium fysiek uit balans is geraakt, vooral door inpolderingen en (in mindere mate) vaargeulverruiming. Uit de consensus die ontstond, kon begin 2014 een samenwerkingsovereenkomst ontstaan tussen overheden, natuur- en milieuorganisatie en bedrijfsleven: Economie & Ecologie in Balans Eems-Dollard. Gezamenlijk doel is werken aan natuurontwikkeling in combinatie met ruimte voor belangrijke economische activiteiten.

PRW financiert sinds dat moment 50% van de programmamanager van E&E. In 2016 is het programma Eems-Dollard 2050 ontwikkeld en gestart. PRW heeft hierin een actieve rol gespeeld. Naast de inzet van de programmamanager, organiseerde PRW de samenhang tussen de verschillende processen. Bovendien zijn een aantal projecten desgevraagd ondersteund met adviezen en procesfinanciering.

Belangrijke stappen in 2016

Het belangrijkste wapenfeit in 2016 is het Uitvoeringsprogramma Eems-Dollard2050, oftewel ED2050. Rijk en regio zijn samen overeengekomen om tal van projecten voor ruim 60 miljoen euro te financieren. Ook de natuur- en milieuorganisaties en het bedrijfsleven in en rond de Eemshaven dragen bij.

ED2050 kent een aantal deelprogramma's, die samen naar het streefbeeld toewerken;

1. Deelprogramma Vitale Kust
2. Innovatieprogramma Nuttig toepassen Slib
3. Deelprogramma Hydromorfologische verbetering
4. Samenwerking met Duitsland

1. Vitale kust

Binnen Vitale kust werd in 2016 gestart met de uitvoering van Marconi, de aanleg van twee broedeilanden, en de uitvoering van de dijkversterking Eemshaven-Delfzijl. De Vitale Kustprojecten Dubbele Dijk en Rijke Dijk zijn hier onderdeel van. De broedeilanden lossen

het tekort op aan geschikt broedgebied voor visdiefjes en noordse sterns. Het project Dubbele Dijk creëert een 60 hectare (ha) grote lagune tussen twee dijklichamen, waar straks slib wordt ingevangen en zilte landbouw gaat plaatsvinden. Het is op Nederlandse schaal een uniek project, en een voorbeeld van adaptief Deltamanagement.

2. Meerjarig innovatieprogramma Slib

Het meerjarig Innovatieprogramma Nuttig Toepassen Slib zoekt naar mogelijkheden om slib uit de Eems-Dollard te halen en nuttig toe te passen. Eén daarvan is het idee van de Kleirijperij: slib omzetten in klei voor dijkversterking. Dit idee is in 2016 concreet uitgewerkt en de planvoorbereiding was eind 2016 vrijwel gereed. Het plan voorziet in twee depots waar slib in twee tot drie jaar tijd omgezet wordt in klei. Onderzoekers proberen meerdere manieren uit zodat aan het eind de beste techniek beschikbaar is. Het waterschap Hunze en Aa's gebruikt de klei in een proef-dijkversterking van de Dollard Dijk. Wanneer de proef slaagt, hebben partijen een technologie in handen die ook ver buiten de Eems-Dollard bruikbaar is.

Een ander idee is het persen van baggerspecie tot bouwelementen. In 2016 beleefde de eerste geperste slibsteen zijn primeur. De steen is geperst in een speciale baggerfabriek. Het is voor tal van toepassingen bruikbaar. Bijvoorbeeld voor dijkversterking, beschoeiingen, golfbrekers, geluidsschermen en wellicht zelfs gebouwen. Het uiteindelijke doel van het slibprogramma is dat het in 2022 economisch rendabel is om slib uit de Eems te halen.



3. Hydromorfologische Verbetering

Dit spoor is vooral gericht op kennisontwikkeling. Spoor 1 en 2 zijn gericht op de korte termijn. Het is echter de vraag wat deze ingrepen betekenen op de lange termijn en op systeemniveau.

Het is de overtuiging dat het antwoord te vinden is, als we het geheel van geulen en platen, de waterstroming en het slib beter begrijpen. In 2016 is het onderzoek naar de waterbeweging, de vorm van de geulen en platen en het gedrag van het slib weer opgepakt. Naast de bekende modellen maken onderzoekers nu ook gebruik van historische gegevens. Het gebied wordt zo op meerdere manieren bekeken.

4. Duitse samenwerking

We delen het estuarium met de Duitsers. Het is dus verstandig om onze maatregelen altijd in gezamenlijkheid te bekijken.

De maatregelen die beide landen (willen) nemen kunnen nadelig effect hebben op de natuur in het andere land. Zo ligt de onderzoeksfocus aan Duitse zijde op het reguleren van de vloedstroom van de Ems via ingrepen bij het Ems-sperrwerk bij Gandersum. Dat zou kunnen leiden tot een weerkaatsing van de vloedgolf in de Dollard met extra troebelheid als gevolg. Dat maakt een betere afstemming en informatiedeling tot een urgente zaak.

Tot op heden beperkte de samenwerking tussen Nederland en Duitsland in het estuarium zich tot verschillende formele en informele overlegstructuren. In 2016 is de basis gelegd voor twee bilaterale werkgroepen die meer structuur geven aan de bilaterale samenwerking.

Communicatie

Het programma ED2050 werd gelanceerd tijdens DelfSail op 1 juli, en formeel bekrachtigd op 5 juli in een bestuurlijk overleg tussen minister Melanie Schultz-Van Haegen en gedeputeerde Henk Staghouwer (Groningen). Rond de presentatie van ED2050 is een korte film en animatie gemaakt, en ED2050 was onderdeel van een grotere tentoonstelling over het gezamenlijk werken aan de Eems-Dollard. Zowel de landelijke als regionale pers heeft aandacht besteed aan ED2050.

RESULTATEN STRATEGIE 7 IN 2018

- Uitgewerkte projectvoorstellen en pilots E&E in Balans.
- Integraal beeld herstelprojecten langs de randen van de Eems-Dollard.
- Innovatieprogramma 'Slimmer met Slib'.



STRATEGIE 8.

DUURZAAM WADDENTOERISME

WERELDERFGOED

- BELEVEN EN VERDIENEN
- ONTWIKKELING VAN UITVOERINGSSTRATEGIE EN BUNDELING VAN KRACHT
- HET 'MERK' WADDENZEE WERELDERFGOED OP EEN HOGER PLAN, VANUIT EIGEN IDENTITEIT

Strategietrekker: Taco van den Heiligenberg
(vanaf 1 maart 2017 Peter Ros)

Bijdrage aan het Streefbeeld

De Waddenzee is in 2030 nog steeds een door UNESCO Werelderfgoed aangewezen Werelderfgoed. De unieke natuurwaarden zijn bij iedereen in Nederland bekend en ver daarbuiten. Daardoor heeft het gebied een enorme aantrekkingskracht op toeristen. Maar wel toeristen die naar het gebied trekken om van de natuur te genieten. Daarom zijn ondernemers in de regio ook blij met natuurherstelprojecten, sterker nog; ze zijn een van de drijvende krachten hierachter. Werelderfgoed Waddenzee is zo een aanjager voor de lokale en regionale economie én de natuurwaarden van het gebied.

Programma naar een Rijke Waddenzee zet haar capaciteit en organiserend vermogen in om met de verschillende partners een impuls te geven aan het duurzame Waddentoerisme passend bij de status van het gebied als Werelderfgoed. Dit door bestaande initiatieven bijeen te brengen, gezamenlijk samenhang te organiseren en aanvullende capaciteit te leveren. Daarnaast is PRW medeverantwoordelijk voor de financiering van de aanjager van het Werelderfgoed Waddenzee.

Bovendien werkt deze strategie ook door in de andere strategieën. Bij kwelderherstel wordt ook rekening gehouden met de toeristische kansen, bij Holwerd aan Zee is volop aandacht voor beleving en de Flyway trekt vaak media-aandacht en dus aandacht voor de fraaie natuur.

STRATEGIE 8A/B/C/D: DUURZAAM WADDENTOERISME

In nauw overleg met de provincie Fryslân is een structureel overleg gestart, waaraan deelnemen het ministerie van Economische Zaken (EZ), de aanjager Werelderfgoed, PRW, de Waddenprovincies, de regionale marketingorganisaties en enkele ondernemers. Daar is overzicht gecreëerd, worden werkzaamheden op elkaar afgestemd en taken verdeeld. Ook worden via dit 'Team Werelderfgoed' de relaties onderhouden met de voorbereiders van de trilaterale ministersconferentie in 2018.

Marketing

Samen met marketingorganisaties zijn de voorbereidingen gestart voor een Waddenzee-brede marketingcampagne. Niet meer ieder eiland voor zich, maar het hele gebied moet op de kaart. Dit is met name van belang voor de uitstraling richting de internationale toerist. Halverwege 2016 is Gerard Kremer als boegbeeld voor Duurzaam Waddentoerisme aangesteld. Zijn taak is om samen met ondernemers te werken aan het beter benutten van de Werelderfgoedstatus. Kremer zorgt voor samenhang in de promotie van het gehele Waddengebied.

Mooiste natuurgebied

Het Nederlandse Waddengebied heeft de verkiezing van het Mooiste Natuurgebied van Nederland gewonnen. Het natuurgebied kreeg ruim 15.000 stemmen van het publiek en eindigde ruimschoots voor de nummers twee en drie: de Veluwe en Hollands Duin. PRW ondersteunde de campagne, was een van

de aanjagers en heeft zitting in de stuurgroep.

Uniforme uitstraling

Samen met de bestaande educatieve centra (zoals Ecomare) werkt PRW aan een standaard voor Werelderfgoedcentra, certificering van gidsen en een meer uniforme uitstraling. Er is een startbijeenkomst geweest om meer samenhang te krijgen in het aanbod en om te kijken waar schaalvoordelen zijn te behalen (gezamenlijke inkoop).

In 2016 zijn er voor alle beheerders speciale Werelderfgoedspullen aangeschaft (o.a. kleding, vlaggen en borden). Deze spullen vervangen de eigen logo's niet. De beheerders gaan actief het Waddenzee Werelderfgoed-logo gebruiken om de gezamenlijke herkenbaarheid te vergroten en de unieke waarden van het gebied uit te dragen.

Dag van het Wad

Op zondag 26 juni vierden tal van partijen in het Nederlandse Waddengebied een feestje. Op die datum werd de Waddenzee namelijk tot Werelderfgoed benoemd (in 2009). Het is een traditie die we hebben afgekeken van onze Duitse burens. Daar vierten ze deze Geboortdag al een aantal jaar. In Nederland nu ook. PRW coördineerde deze allereerste Dag van het Wad die op tal van plekken langs de kust gevierd werd met tal van activiteiten. In 2017 komt er een vervolg.

Dark Sky Werelderfgoed

Tijdens de Nacht van de Nacht verbonden 43 partijen zich aan een maatregelenpakket om minder lichtuitstoot te veroorzaken in het

Waddengebied. Duisternis draagt bij aan de natuurwaarden en biedt bovendien volop kansen voor ecotourisme. PRW en Stichting Feel the Night initieerden het proces en verzorgden de samenhang. Het is nu aan alle deelnemers om de maatregelen uit te gaan voeren. PRW nam zelf het initiatief om drie ontwerpers te ondersteunen om een starbarn te ontwikkelen. Simpel gezegd; een schuurtje waar je via een telescoop naar de sterren kan kijken. Als het ontwerp een succes is, kunnen er meer starbarns komen in het Waddengebied.

Garnalefabryk

De Garnalefabryk in Paesens-Moddergat moet via een duidelijke programmering uitgroeien tot een plek die op jaarbasis zo'n 10.000 bezoekers kan trekken. PRW ondersteunde de programmering. In het kielzog van Paesens-Moddergat is vervolgens een potje met geld gecreëerd. PRW wil zo lokale ideeën faciliteren die duurzaam toerisme aanjagen. Gelijk na de bekendmaking belden al drie ondernemers op met een plan.

Sense of Place

In 2016 hebben PRW en Sense of Place de handen in een geslagen voor een meerjarige samenwerking tot en met 2018. Naast een financiële bijdrage helpt PRW via haar netwerk mee aan het realiseren van ideeën. Dit moet voor LWD2018 (Leeuwarden Culturele Hoofdstad van Europa) leiden tot een aantal blikvangers langs de Waddenkust op het snijpunt van natuur en cultuur.

STRATEGIE 8E: ACTIEPLAN VAARRECREATIE WADDENZEE

De Waddenunit en de Wadwachters van Natuurmonumenten constateren dat in 2016 steeds meer vaarrecreanten en beroepschippers bewuster omgaan met de natuur en minder verstoring veroorzaken. Dit heeft onder andere met voorlichting te maken. Vooral bij de beroepsvaart is er een effectief programma ontwikkeld vanuit het Actieplan. Bij de individuele recreatievaarder zijn er echter nog grote verschillen in kennis over het gedrag. Dit kan tot onnodige verstoring leiden. Ondermeer een speciale ansichtkaarten bracht de Erecode op een nieuwe manier onder de aandacht.

Het is de bedoeling om de waarnemingen van beheerders over vaarrecreatie ook meer wetenschappelijk in te steken via een opdracht gestuurde monitoring. In 2016 is het gelukt om hier de financiering voor rond te krijgen waardoor de monitoring kon plaatsvinden. De uitkomsten hiervan worden in april 2017 verwacht.

Naast voorlichting is een ander belangrijk onderdeel van het actieplan de dynamische zonerings. Zo is er in de zomermaanden een extra vaarroute gecreëerd voor de recreatievaart tussen Ameland en Terschelling. Door deze kortere route krijgen vogels en zeehonden meer rust en recreanten kunnen makkelijker en veiliger op het Wad varen. Betrokken partijen waren na afloop erg tevreden over de onderlinge samenwerking. Voor de komende zomer is het de bedoeling dat er een proef start met virtuele markering in het Waddengebied.



STRATEGIE 8F: TRILATERAAL VERBONDEN

De relaties met het trilaterale werk aan Sustainable Tourism zijn gelegd. Op marketinggebied wordt gewerkt aan de hand van de brand concepts van het CWSS. Er zijn twee Interreg-projecten: de 'Waddenagenda' is inmiddels van start, met Nederlandse- en Duitse partners.



RESULTATEN STRATEGIE 8 IN 2018

- Een gezamenlijk programma en afgestemde inzet Duurzaam Waddentoerisme.
- Een permanent kernteam van provincies, natuurorganisaties en ondernemers.
- De basis voor een netwerk van op natuurbeleving gerichte ondernemers en organisaties.
- Een uitvoeringsgericht meerjarenprogramma Duurzaam Waddentoerisme.
- Een interprovinciaal gedragen overkoepelende marketingstrategie.
- Herkenbare uitstraling, incl. bebording, 'toolbox', marketing-uitingen, et cetera.
- Structurele toepassing van de leerervaringen Actieplan Vaarrecreatie.



STRATEGIE 9.

EFFECTEN VAN EXTERNE INVLOEDEN

- ONDERDEEL VAN EEN GROTER GEHEEL
- OMGAAN MET ONZEKERHEDEN
- OVERIGE ZAKEN

Strategietrekker: Ronald Lanters
(vanaf 1 maart 2017 Hein Sas)



Bijdrage aan het Streefbeeld

De Waddenzee houdt niet op bij de Eems-Dollard. Hij loopt door tot aan Esbjerg in Denemarken. Bovendien is de kwaliteit van de Waddenzee afhankelijk van de gebeurtenissen in de Noordzee, maar ook via de achterliggende rivieren. Ook dammen en dijken hebben invloed op de Waddenzee net als de zandsuppleties in de Noordzee. En het baggeren van vaargeulen. De crux is dus steeds om bepaalde ontwikkelingen in een integraal kader te zien.

Externe effecten

Als eerste stap is er begin 2016 een herhaling van het "Fryske Akademy" beraad uit 2004 georganiseerd in nauwe samenwerking met de Waddenacademie. De naam is anno 2016 wel anders; Het Waddenhuisberaad. Een aantal deskundigen op het gebied van economie en ecologie heeft hier een overzicht samengesteld van de verschillende "drukfactoren" in de Waddenzee, en deze vervolgens van een waardeoordeel voorzien. Met name klimaatverandering en een aantal visserij-activiteiten scoren hoog als het gaat om ecologische impact op de natuurwaarden van Werelderfgoed Waddenzee.

De resultaten van dit beraad geven een overzichtelijke ranking op basis waarvan bepaalde keuzes gemaakt kunnen worden. Het wordt ook gebruikt bij het opstellen van de nieuwe versie van de Structuurvisie Waddenzee (de huidige Structuurvisie loopt tot en met 2017). Het Ministerie Infrastructuur en Milieu heeft aangegeven dat indien, ten aanzien van bepaalde onderdelen van het Waddenhuisberaad, de meningen van de experts grote variatie vertonen en de uitkomsten ook door de stakeholders worden betwist nader onderzoek en overleg noodzakelijk is voor een stevige onderbouwing van toekomstige beleidsafwegingen.

Daarnaast zijn in 2016 de voorbereidingen getroffen voor het komende jaar. Zo komen er een aantal bijeenkomsten voor het nieuwe jaar die een top-5 moeten samenstellen van externe invloeden op de Waddenzee. Dit helpt bestuurders en beleidsmakers, en ook het PRW, bij keuzes en prioritering. Daarnaast vertaalt PRW het Quality Status Report van het CWSS (Common Wadden Sea Secretariat in Wilhelmshaven) naar concrete situaties in Nederland.



OVERIG

Beheer

Op verzoek van het Ministerie van Economische Zaken (EZ) vervult PRW sinds 2013 de secretarisfunctie van de Beheerraad Waddengebied. In dat jaar oordeelde de Algemene Rekenkamer (AR) dat het beheer van de vijftien beheerders niet goed is gestroomlijnd, waardoor informatie niet goed wordt uitgewisseld en er niet goed wordt samengewerkt. Volgens de AR was dit een van de redenen waarom de beleidsdoelstelling van natuurontwikkeling niet goed uit de verf komt.

In samenwerking met het secretariaat van het Regiecollege Waddengebied is vervolgens een plan opgesteld om dit te verbeteren. Met de Samenwerkingsagenda Beheer Waddenzee (SWA) hebben het Regiecollege Waddengebied (RCW) en de beheerders in het Waddengebied de ambitie om in 2018 te werken als één beheerder met één integraal beheer- en inrichtingsplan. De voortgang wordt gecontroleerd door het Opdrachtgeverscollectief Beheer Waddenzee, het OBW.

De Samenwerkingsagenda Beheer kent een aparte Voortgangsrapportage. Deze wordt uiteindelijk door het RCW aan de Tweede Kamer aangeboden. PRW ondersteunt de uitvoering van de SWA.

Samenwerking andere partners

Waddenfonds

Voor een belangrijk deel overlappen de doelen van het Programma naar een Rijke Waddenzee en het Waddenfonds elkaar. Zo stimuleren beiden het natuurherstel en de duurzame ontwikkeling van het Waddengebied. Er vindt regelmatig overleg plaats om kennis en ontwikkelingen te delen.

Waddenacademie

PRW en de Waddenacademie hebben regulier overleg. Daarnaast is de Waddenacademie vaste gast bij de PRW-teamvergaderingen. De onderzoeksvragen waar de Waddenacademie zich op richt, heeft raakvlakken met het werk van PRW. Tevens richt PRW zich meer op toegepaste kennisvragen. De afstemming hierover verloopt goed.

Waddenlab

PRW en Hogeschool Van Hall Larenstein gaan gezamenlijk aan de slag met een Living Lab Werelderfgoed Waddenzee; het zogenaamde WaddenLab. Daarvoor hebben beide partijen in 2016 een intentieverklaring ondertekend. Vanwege onze lineaire economie en toenemende bevolkingsdichtheid ontstaat er steeds meer spanning tussen geld verdienen, de kwaliteit van de leefomgeving en de ecologische veerkracht. Dit vraagt om een fundamenteel andere aanpak van hoe wij gebruik maken van ecosysteemdiensten, zoals de Waddenzee. PRW wil het WaddenLab graag gebruiken om actuele vraagstukken vanuit het Waddengebied op te pakken samen met studenten en docenten van Hogeschool Van Hall Larenstein. Hiermee wordt een inspirerende leer- en onderzoeksomgeving gecreëerd voor alle partijen. Er is gekozen voor een groei-model waarbij steeds meer hogescholen en ondernemers zich aansluiten.

COMMUNICATIE

De communicatie van het Programma naar een Rijke Waddenzee (PRW) vindt plaats op drie niveaus. Op het niveau van het streefbeeld (Rijke Waddenzee voor mensen en natuur), op het niveau van de programma-organisatie (unieke samenwerking tussen gebruikers, overheden en natuurorganisaties) en op het niveau van concrete projecten. De primaire doelgroep is voor de meeste strategieën de Waddenzee-professional. Doordat 'duurzaam toerisme' een nieuwe strategie is, hebben we qua communicatie dit jaar ook ingezet op een nieuwe doelgroep; de Waddentoerist.

Waddentoerisme

Dit jaar heeft PRW stappen gezet om de recreant in het Waddengebied te vertellen over de natuurwaarden van de Waddenzee. Denk bijvoorbeeld aan de ansichtkaartenactie voor Wadvaarders. De Dag van het Wad betekende extra aandacht voor de redenen achter de Werelderfgoedstatus van de Waddenzee. Het evenement trok vele bezoekers naar het Waddengebied en kreeg ook veel media-aandacht, ondermeer via een speciaal katern in een aantal regionale dagbladen (oplage 182.000).

Eigen media

Het bezoekersaantal naar de website van een Rijke Waddenzee groeit al jaren. In 2016 trokken zo'n 17.000 unieke gebruikers naar rijkewaddenzee.nl. Dat is 2.000 meer dan het jaar daarvoor. Halverwege 2016 stapte PRW over naar een nieuwe website. Daardoor zien we dat, ondanks het toenemende mobiele gebruik, de bezoekersduur iets is gestegen. Ook het Twitteraccount groeide van zo'n 1.000 volgers naar meer dan 1.500 volgers. De nieuwsbrief is stabiel gebleven met zo'n 500 geïnteresseerden. Via deze kanalen kan PRW de Waddengemeenschap snel op de hoogte houden van de ontwikkelingen in het Waddengebied en de werkzaamheden van PRW. Een enkele keer is er ook nog ruimte voor drukwerk. De Kanskaart Randen van het Wad 2.0 is daar een mooi voorbeeld van. De lancering van die kaart trok de nodige aandacht ondermeer van burgemeesters en wethouders die een papieren versie aanvroegen.

Congressen en bijeenkomsten

PRW heeft het afgelopen jaar op meerdere manieren een bijdrage geleverd aan tal van bijeenkomsten en congressen. Soms organiseert PRW zelf de bijeenkomst. Vaak in samenwerking met andere partijen. Soms leveren we een bijdrage in de vorm van kennis, geld, of organisatievermogen. Denk bijvoorbeeld aan het congres in Hamburg over de visstand in de Waddenzee, de Tweede Kennistafel Holwerd aan Zee, Het Waddenhuisberaad en de startbijeenkomst van bezoekerscentra in het Waddengebied.

Nieuws

De doelgroep van onze communicatie-inspanningen is primair de Waddenzee-professional, maar geregeld komen de inspanningen van PRW ook in de nieuwsmedia terecht. Soms verstuurt PRW een persbericht, maar vaak wordt het nieuws al opgepikt via social media en de website. Zo kwam de Flywaytelling in verschillende media terecht, waaronder het JeugdJoumaal en zelfs het NOS Achtuurjournaal. Het meerjarenprogramma van de Garnalefabryk was de opening van Omrop Fryslân en bijvoorbeeld het nieuws over de plastic-aanpak in de Leeuwarder Courant zorgde voor vragen in de Provinciale Staten van Fryslân.

PRW was zelfs even in Mexico nieuws. De Nederlandse ambassadeur noemde PRW als voorbeeld van een geïntegreerde stakeholder aanpak. Om zo verlies van biodiversiteit tegen te gaan. De ambassadeur deed haar uitspraak tijdens een door Mexico georganiseerde internationale ministersbijeenkomst over het 'mainstreamen' (meer gangbaar maken) van behoud van biodiversiteit.



PROGRAMMA-ORGANISATIE:



Het programmabureau is het hart van Programma naar een Rijke Waddenzee (PRW). Het programmabureau is als volgt opgebouwd:

- Programmadirecteur
- Secretaris
- Strategietrekkers
- Projectleiders
- Officemanager

Het Programma staat onder leiding van een programmadirecteur (Hendrikus Venema), ondersteund door een secretaris en officemanager. Elke strategie kent een strategiemanager welke verantwoordelijk is voor de uitvoering. De programmadirecteur, strategiemanager en secretaris vormen het kernteam/managementteam van het Programma naar een Rijke Waddenzee.

Naast het Kernteam is er ook een Programmteam, waar alle betrokken organisaties, projectleiders en belanghebbenden in deel nemen. Dit programmteam vergadert eens per maand waarbij één strategie centraal staat. Hier wordt de betrokkenheid verankerd en leerervaringen gedeeld. Het CWSS (Common Wadden Sea Secretariat), het Waddenfonds, de Waddenacademie, het secretariaat van de Waddenzee- en kustgemeenten en het Regiecollege Waddengebied zijn betrokken bij het Programmteam. Afhankelijk van het thema worden ook andere gebruikers uitgenodigd.

Opdrachtgeverscollectief

Voor de periode 2015-2018 fungeert het Opdrachtgeverscollectief Beheer Waddenzee (OBW) als formele stuurgroep (raad van toezicht) van het Programma. Het OBW bestaat uit:

- Sieben Poel (voorzitter) namens Rijkswaterstaat en het Ministerie van Infrastructuur en Milieu, Hoofdingenieur Directeur Rijkswaterstaat

- Jaap Verhulst, namens het Ministerie van Economische Zaken, Regioambassadeur
- Henk Staghouwer (tot juli 2016)/Klaas Kielstra (vanaf juli 2016), namens de drie Waddenprovincies, Gedeputeerde provincie Groningen/Fryslân
- Piet Winterman, namens de Coalitie Wadden Natuurlijk, Directeur Staatsbosbeheer
- Albert de Hoop, namens alle Waddengemeenten, Burgemeester Ameland
- Bas Eenhoorn (adviseur), namens het Regiecollege Waddengebied, voorzitter RCW

Het OBW ziet tevens toe op de snelheid van de voortgang in de Samenwerkingsagenda Beheer. Waar PRW een coördinerende rol in heeft.

Organisatie

Het programma heeft in 2016 de beschikking gehad over ruim 20 medewerkers, deels parttime. Die medewerkers werden geleverd vanuit het ministerie van Economische Zaken, de Coalitie Wadden Natuurlijk, Rijkswaterstaat, de Waddenprovincies en de Rijksdienst voor Ondernemend Nederland. Daarnaast wordt er veelvuldig gebruik gemaakt van expertise op projectbasis vanuit de markt.

Financiën

Een slagvaardige netwerkorganisatie vraagt om een stabiele programma-financiering met mandaat. Voor de periode 2015-2018 wordt PRW gefinancierd door het Ministerie van Economische Zaken, het Ministerie van Infrastructuur & Milieu, Rijkswaterstaat en de drie Waddenprovincies (Noord-Holland, Fryslân en Groningen). Conform afspraken heeft PRW jaarlijks circa 2 miljoen euro in de vorm van mensen en middelen tot zijn beschikking voor zowel de programmaorganisatie als voor het initiëren en faciliteren van projecten (aanjaagbudget).

In 2016 had PRW het volgende begroot:

- Euro 1.560.000,-
 - 3.000 uren inzet van RVO
 - 1.900 projecturen van de provincies en 2 fte voor het kernteam
- Aanvullend daarop levert EZ 1,6 formatieplaats aan PRW en Rijkswaterstaat de huisvesting en 0,6 formatieplaats. Jaarlijks wordt daarvoor een uitvoeringsagenda en een begroting opgesteld, die goedgekeurd dient te worden door het OBW.

In totaal heeft PRW euro 1.762.000,- ontvangen, waarvan euro 100.000,- extra van Rijkswaterstaat voor de planuitwerking van de kwelder Strip op Terschelling en euro 150.000,- van de provincies vanuit het Waddenfonds.

De begroting voor de Uitvoeringsagenda 2016 is verdeeld over de 9 strategieën van PRW voor de uitvoering van projecten. Daarbij kan het gaan om de inhuur van een projectleider, of om middelen voor kennis, een verkenning, organisatie van bijeenkomsten, etc. In totaal is er in 2016 voor een bedrag van Euro 2.700.000,- verplicht.

Belangrijke uitgavenposten voor het aanjagen of versnellen van projecten en initiatieven waren in 2016:

- Eems-Dollard: het onafhankelijk procesmanagement E&E in Balans, opstellen streefbeeld estuarium, werksessies en verkenningen over de Kleirijperij en de inrichting van de grote en kleine polder in Termunten
- Duurzaam kwelderherstel Terschelling
- Projectleiding en bijdragen Holwerd aan Zee
- Natuurversterking Kop van Noord-Holland
- Ontwikkeling Swimway
- Transitie Garnalenvisserij, Handkoken, Mosselen en Oesterrapen
- Programma UNESCO Ports
- Duurzame bereikbaarheid havens en vaargeulen
- Duurzaam Waddentoeisme
- Diverse projecten Randen van het Wad
- Programma Dark Sky Waddengebied
- Flyway Monitoring en actieplan Broedvogels

COLOFON

Opdrachtgever:

Programma naar een Rijke Waddenzee

Redactie:

- Eindredactie: Christiaan Kooistra
- Redactie: Hendrikus Venema, Wim Schoorlemmer, Christiaan Kooistra, Manon Tentij, Rick Timmerman, Lianne Huzen, Hein Sas, Rosann Kok en Ronald Lanter.

Vormgeving en productie:

TEAM communicatie

Fotografie:

Wilco de Bruijne; Voorpagina, 8-9, 17.
Beeldbank Pixabay; Pagina 4-5, 23
Harold Slomp; Pagina 6-7, 10
Wouter Lengkeek; Pagina 10
Jouke Altenburg; Pagina 11
Marianne Wildenberg; Pagina 11
Nienke Dijkstra; Pagina 11, 28
Meindert van Dijk, Milieufoto; Pagina 10
Rienk Nadema; Pagina 12-13
Klaas Kreuijer; Pagina 13
Herman Verheij; Pagina 15, 39
Bert Meerstra; Pagina 16-17
Roef Mulder; Pagina 19
Michiel Firet; Pagina 20-21, 26
Adema Architecten; Pagina 22
Shutterstock; Pagina 24-25
Herman Verheij; Pagina 26
Christiaan Kooistra; Pagina 29, 36
Beeldbank Provincie Groningen; Pagina 30-31
Hans Jellema; Pagina 34-35
Eelke Sybren Dijkstra; Pagina 37
Arjan Gittenberger; Pagina 38
Sjerp Joustra; Pagina 38
GeoGraphixs (www.geographixs.com) betreft originele foto, genomen vanuit ISS en gemaakt door NASA astronaut Jeffrey Williams op 24 mei 2016; Pagina 38-39
Seedykstertoe; Pagina 40
Christiaan Kooistra; Pagina 41

April 2017



PROGRAMMA **NAAR EEN
RIJKE WADDENZEE**

Zuidersingel 3, 8911 AV Leeuwarden

www.rijkewaddenzee.nl

 RijkeWaddenzee