



Vierde Voortgangsrapportage Natuur

# Natuur in

# Nederland

Stand van zaken eind 2017 en ontwikkelingen in 2018



Ministerie van Landbouw,  
Natuur en Voedselkwaliteit

Interprovinciaal Overleg





Vierde Voortgangsrapportage Natuur

# Natuur in Nederland

Stand van zaken eind 2017 en ontwikkelingen in 2018



Ministerie van Landbouw,  
Natuur en Voedselkwaliteit

Interprovinciaal Overleg



# Voorwoord

**B**iodiverse natuur, natuur die tegen een stootje kan, natuur waarin zeldzame en kwetsbare soorten de ruimte krijgen: daar gaan we voor. Omdat we het zelf belangrijk vinden en omdat we er in Europa afspraken over hebben gemaakt. Want natuur is niet iets van landgrenzen of organisatorische onderverdelingen. De natuur is van ons allemaal en we zijn allemaal verantwoordelijk voor een biodiverse natuur. En daarom hebben wij, de provincies en het Ministerie van Landbouw, Natuur en Voedselkwaliteit met deze vierde editie van de Voortgangsrapportage Natuur de handen ineengeslagen en samen de voortgang van het natuurbeleid gebundeld.

Rijk en provincies werken namelijk gezamenlijk aan de realisatie van nieuwe natuur. Het Natuurnetwerk Nederland springt natuurlijk het meest in het oog. En ook het natuurbeleid voor de Rijkswateren draagt hieraan bij. Hebben we eenmaal ‘natuur’ aangelegd en ingericht dan zijn we er nog niet; om de biodiversiteit op te krikken nemen we binnen natuurgebieden maatregelen om milieu- en watercondities te verbeteren.

Daarnaast werken we aan een grotere maatschappelijke betrokkenheid bij natuur. Natuur kan niet los worden gezien van de samenleving. We zoeken naar nieuwe manieren om natuur met de maatschappij te verbinden. Naar een sterkere verbinding tussen natuur en economie, waarbij natuur de economie versterkt en de economie ook de natuur. Zo dragen we bij aan een grotere biodiversiteit en zorgen we voor meer maatschappelijk draagvlak.

De investering in natuur heeft effect: na decennia van achteruitgang in biodiversiteit zien we nu een licht herstel. Tegelijkertijd realiseren we ons dat er nog een enorme opgave voor ons ligt.

Natuurbeheer kan daarbij niet los worden gezien van andere grote maatschappelijke opgaven. Klimaatverandering is misschien wel de meest prangende. We hebben klimaatbestendig natuurbeheer nodig om onze natuur robuuster te maken tegen de gevolgen van klimaatverandering. Tegelijkertijd kan natuur helpen klimaatverandering te verzachten door bijvoorbeeld CO<sub>2</sub> op te nemen.

In andere maatschappelijke opgaven liggen dan ook kansen om de natuur verder te versterken. In het Klimaatakkoord, maar bijvoorbeeld ook in de transitie naar een duurzamere, natuurinclusieve landbouw, waarbij de landbouw profiteert van een sterke natuur en de natuur niet langer nadelige effecten van de landbouw ondervindt. We zijn er nog niet, maar we krijgen steeds meer grip op de kansen. 2017 was een mooi jaar, en we kijken vol vertrouwen vooruit naar de jaren die nog voor ons liggen.

## **Peter Drenth**

*Gedeputeerde Gelderland  
Voorzitter IPO Bestuurlijke  
Adviescommissie Vitaal  
Platteland*

## **Carola Schouten**

*Minister van Landbouw,  
Natuur en Voedselkwaliteit*

# Inhoud

Samenvatting	5
<b>1. INLEIDING</b>	<b>6</b>
<b>2. WAAR STAAN WE NU</b>	<b>10</b>
2.1 Landnatuur	12
2.2 Caribisch Nederland	24
2.3 Waternatuur	25
2.4 Ontwikkelingen natuurkwaliteit	32
<b>3. WAT ZIJN DE UITDAGINGEN?</b>	<b>36</b>
3.1 Verbindingen leggen	37
3.2 Versterken natuur en economie	39
3.3 Verhogen doelbereik	40
3.4 Verhogen maatschappelijke betrokkenheid bij natuur	41
3.5 Versterken lerend vermogen provincies	41
<b>Bijlagen</b>	<b>42</b>
Bijlage 1 Facts & Figures	42
Bijlage 2 Toelichting gehanteerde monitoringssystematiek BNI	46





# Samenvatting

**P**rovincies en het Rijk en vele partners werken samen aan een robuust Natuurnetwerk, de ruggengraat voor een rijkere natuur in Nederland. De stip op de horizon is 2027, het jaar waarin we minimaal 80.000 hectare extra natuur hebben gerealiseerd. In deze voortgangsrapportage laten we zien welke doelen eind 2017 zijn gehaald. Daarnaast geven we aan welke acties en maatregelen zijn genomen en nog genomen moeten worden om het Natuurnetwerk en wat daar mee samenhangt verder te brengen.

Ook in 2017 hebben we fors ingezet op het realiseren van de doelen van de Vogel- en Habitatrichtlijn en de Kaderrichtlijn Water en de daarmee samenhangende gebiedsopgaven. Het doel van 2027 blijft vermoedelijk haalbaar, al neemt de snelheid waarmee we nieuwe natuur realiseren wat af. Hoewel de toestand van soorten en ecosystemen nog niet goed is, zijn er tekenen van licht herstel zichtbaar, met name in de gebieden waar we nadrukkelijk met natuur bezig zijn. Monitoringsgegevens breiden zich uit en worden steeds meer op dezelfde manier verzameld en verwerkt, zodat er meer informatie beschikbaar is die we bovendien beter kunnen vergelijken. We houden koers richting 2027.

Maar er gebeurt meer om te komen tot een robuuste natuur in Nederland. Zo werken we aan het verbeteren van de natuurwaarden buiten het natuurnetwerk (via bijvoorbeeld natuurinclusieve landbouw) en betrekken we burgers en ondernemers meer bij natuurbeleid. We ondersteunen initiatieven van anderen om de leefomge-

ving te vergroenen omdat die initiatieven niet alleen de biodiversiteit verbeteren, maar ook ons eigen welzijn en onze gezondheid.

De inzet van partners, provincies en het Rijk loont, maar we zijn er nog niet. We blijven onverminderd inzetten op grondverwerving en inrichting, maar ook op verbetering en herstel van natuur (o.a. Natura 2000) en effectief beheer. We blijven streven naar een hoger doelbereik.

Herstel van natuur gaat langzaam. Externe factoren kunnen bovendien negatief van invloed zijn op het herstel. Een goed voorbeeld is de droge zomer van 2018. Dit soort externe factoren vraagt om een integrale aanpak en het maken van ingrijpende keuzes. We kunnen de natuuropgave alleen realiseren met een aanpak die breder is dan bescherming van soorten en gebieden alleen; het vereist aandacht voor alle aspecten van de interactie tussen mens en natuur. De komende jaren gaan we de natuuropgave vaker integraal en gebiedsgericht oppakken met andere grote opgaven rond bijvoorbeeld het klimaat en de landbouw. Daarbij zoeken we een sterkere samenwerking met maatschappelijke partijen, bedrijven en financiële instellingen. We blijven ook investeren in het leren van elkaar en het vergroten van kennis door onderzoek.



# 1

# Inleiding



**D**e provincies en het Rijk werken samen met de meest betrokken maatschappelijke organisaties aan een robuust Natuurnetwerk Nederland. Iedere partij behoudt daarbij haar eigen verantwoordelijkheid. Het voornaamste doel is om de Europese biodiversiteitsdoelen te halen. Daarnaast werken we aan het verbeteren van de natuurwaarden buiten het Natuurnetwerk, betrekken we de maatschappij bij het natuurbeleid en versterken we de positieve wisselwerking tussen natuur en economie. Deze gezamenlijke natuurambities zijn eind 2013 vastgelegd in het Natuurpact<sup>1</sup>.

## Op de goede weg

In deze voortgangsrapportage vertellen we aan de hand van de laatste cijfers hoe het eind 2017 gaat met de natuur in Nederland. Daarnaast benoemen we actuele ontwikkelingen die zowel in 2017 als in 2018 onze aandacht hebben.

De cijfers over verwerving, inrichting en beheer worden steeds uniformer. Ook komen steeds meer monitoringsgegevens beschikbaar waardoor duidelijker wordt hoe de kwaliteit van de natuur ervoor staat. Bovendien komen de monitoringsmethodieken en wijzen van rapporteren van provincies en het Rijk steeds meer met elkaar in lijn.

Informatie is daardoor steeds beter te delen en te vergelijken.

Hoewel er de laatste jaren minder natuur wordt verworven en ingericht vertrouwen we erop dat we het doel van 80.000 hectare nieuwe natuur in 2027 halen. Ook het lichte natuurherstel geeft ons het vertrouwen dat we op de goede weg zitten. Natuurherstel is een proces van de lange adem; we realiseren ons dat beleid niet direct leidt tot positieve resultaten. Het biodiversiteitsherstel in gebieden met de hoofdfunctie voedselproductie – in landbouwgebieden maar ook in de Noordzee – blijft zorgelijk.

---

<sup>1</sup> <http://www.ipo.nl/publicaties/toelichting-op-natuurpact/>

## Maatschappelijke betrokkenheid groeit

De maatschappelijke betrokkenheid bij natuur is intensiever en breder geworden. We hebben geleerd dat natuurbeleid en natuurbeleving soms op gespannen voet met elkaar staan. Omdat de betrokkenheid van de samenleving bij de natuur zich niet alleen in cijfers uit laten drukken, illustreren we met vijf actuele thema's het belang van een brede maatschappelijke blik op natuurbeleid. Deze thema's zijn de terugkeer van de wolf, de insectenafname, de Oostvaardersplassen, natuurinclusieve landbouw en duurzaam behoud van boerenlandvogels. U vindt ze in kaders in deze voortgangsrapportage.

## Verbreding naar Rijksniveau

Bij de ontwikkeling van een robuuste biodiversiteit op land en in water zijn meerdere partijen betrokken, zoals het Rijk, de provincies, het Planbureau voor de Leefomgeving (PBL) en tal van uitvoerende partijen. Om meer eenduidigheid te krijgen in monitoring en rapportages kiezen de provincies ervoor om met het Ministerie van LNV een eerste gezamenlijke voortgangsrapportage te maken. In deze vierde Voortgangsrapportage Natuur (VRN) leest u daarom niet alleen over de vorderingen op het gebied van landnatuur, waarvoor provincies verantwoordelijk zijn, maar ook over de vorderingen op het



gebied van natuur in de rijkswateren. Zo ontwikkelt de VRN zich steeds meer tot een overzicht van de staat van de natuur in Nederland. Een gezamenlijke rapportage kenmerkt bovendien de goede samenwerking tussen Rijk en provincies. Om helemaal compleet te kunnen zijn is in deze VRN ook voor het eerst de inzet van de Nederlandse overheid op verbetering van de natuur in het Caraïbisch gebied opgenomen.

### In samenhang met maatschappelijke opgaven

Deze VRN staat niet alleen stil bij dat wat is bereikt maar ook bij komende uitdagingen. De natuuropgave kan niet los worden gezien van andere maatschappelijke opgaven zoals klimaatverandering. Dat vraagt een bredere blik. We willen daarom ook intensiever kijken naar natuurontwikkeling en -beheer buiten het Natuurnetwerk met een aanpak die breder is dan bescherming van soorten en gebieden alleen. Dat vraagt aandacht voor alle aspecten van de interactie tussen mens en natuur. We willen hieraan vormgeven door bij natuurontwikkeling mee te liften met andere grote gebiedsopgaven en klimaatdoelstellingen (de zogenoemde meekoppelkansen). Daarnaast zoeken we vaker de samenwerking met maatschappelijke partijen, bedrijven en financiële instellingen en investeren we in het leren van elkaar.



*Kievit*





2

# Waar staan we nu



In dit hoofdstuk leest u over de voortgang van het verwerven en inrichten van het areaal natuur. Daarnaast vertellen we over de volgende stap in het realiseren van de natuurkwaliteitsopgave in Nederland, zowel voor land- als voor waternatuur.

De provincies liggen met hun inzet in 2017 nog steeds op koers. Nederland staat de komende jaren echter voor grote maatschappelijke opgaven. Zo ondervonden we tijdens de zomer van 2018 de gevolgen van klimaatsverandering: het was extreem warm en droog. De mogelijke gevolgen van deze klimaatsverandering en de daarbij behorende maatschappelijke opgaven kunnen niet los worden gezien van de natuuropgave. Droge zomers kunnen natuurdoelen negatief beïnvloeden. Anderzijds kunnen grote verduurzamingsopgaven juist een vliegwiel zijn voor het verbeteren van de natuurkwaliteit. Boerenlandvogels profiteren bijvoorbeeld van plannen om bodemdaling in het veenweidengebied tegen te gaan. We zullen de effecten van deze ontwikkelingen de komende jaren meenemen in ons beleid.

## TERUGKEER VAN DE WOLF

Van oudsher komt de wolf vrijwel overal in Europa voor. Door onder meer een gebrek aan wilde prooidieren en intensieve bejaging zijn ze in veel landen uitgestorven of uitgeroeid. Tegenwoordig is de wolf op grond van het Verdrag van Bern en de Europese Habitatrichtlijn een strikt beschermde diersoort: hij mag niet gevangen, gedood of opzettelijk verontrust worden. Wolven komen mede daardoor nu weer in Europa op verschillende plaatsen voor. Ook in Nederland zijn in zowel 2017 als 2018 geregeld zwer-

vende wolven gezien. De dichtstbijzijnde roedel wolven leeft momenteel in Meppen, Nedersachsen, hemelsbreed 20 kilometer van de grens met de provincie Drenthe.

De provincies bereiden zich voor op de mogelijkheid dat de wolf zich in Nederland zal kunnen gaan vestigen en eventueel gaan voortplanten. We streven naar een situatie waarin mens en wolf met zo min mogelijk conflicten samenleven, binnen de kaders van de wetgeving. We werken daarom aan een vernieuwd operationeel draaiboek,

voorlichting en educatie. Ook het afhandelen van schadevergoedingen aan veehouders zal de komende tijd effectiever en sneller worden uitgevoerd.

*“Een tegemoetkoming in de faunaschade is een middel om de acceptatie van in het wild levende dieren zoals de wolf te vergroten.”*

Daan Jacobs, unitmanager  
Faunazaken Blij12

## 2.1 Landnatuur

In het Natuurpact is afgesproken dat provincies tot 2027 samen minimaal 80.000 hectare extra landnatuur binnen het Natuurnetwerk Nederland realiseren. De cijfers verwerving, inrichting en beheer mét SNL-subsidie laten zien dat provincies op koers liggen met het invullen van de afspraak uit het Natuurpact over de realisatie van 80.000 ha natuur. De gerealiseerde natuur tussen 1-1-2011 en 31-12-2017 komt uit op 35.714 hectare (tabel 1 & figuur 4). Provincies hebben nog 44.286 hectare te realiseren om hun doel van 80.000 hectare in 2027 te halen.

**TABEL 1: TOTAALBEELD NATUURNETWERK NEDERLAND LANDNATUUR PER 1-1-2018**

Gerealiseerde natuur binnen het Natuurnetwerk Nederland per 1-1-2011:	588.000 ha
Actualisatie gerealiseerde natuur binnen het NNN <sup>2</sup> :	60.023 ha
Gerealiseerde natuur tussen 1-1-2011 en 1-1-2018:	35.714 ha
Oppervlakte Natuurnetwerk per 1-1-2018:	683.737 ha
Nog te realiseren deel van 80.000 ha:	44.286 ha
Oppervlakte natuur binnen het Natuurnetwerk minimaal beoogd per 1-1-2027:	728.023 ha

De uitvoering van het beleid gaat nog steeds vooruit maar de snelheid vertraagt. De belangrijkste reden hiervoor is dat het verwerven en inrichten van grond verloopt in een golfbeweging met pieken en dalen. Zo heeft bijvoorbeeld afronding van inrichtingsprojecten onder het Investeringsbudget Landelijk Gebied (ILG) bij verschillende provincies in 2014 en 2015 voor piekmomenten van inrichting gezorgd. Achter verwerven en inrichten gaan programma's

met een lange planningsduur schuil. Naar verwachting zal de focus de komende jaren vooral liggen op verwerven. In diverse provincies worden namelijk nieuwe gebiedsprocessen en grondstrategieplannen opgestart. Vervolgens zijn vanaf 2020 weer meer piekmomenten van inrichting te verwachten. Verwerven en inrichten zijn in die zin communicerende vaten. De provincies houden de voortgang gezamenlijk nauwlettend in de gaten.

### Verwerving en functieverandering

Ten opzichte van de derde VRN is 1.447 hectare extra grond voor nieuwe natuur beschikbaar gekomen (zie figuur 1). Het gaat hierbij niet alleen om verworven natuurgrond (aangekocht door de provincies). Een deel van de nieuwe gronden had een andere functie, bijvoorbeeld landbouwgrond. Door notarieel een kwalitatieve verplichting tot omvorming natuur vast te leggen is deze grond als natuur beschikbaar. Dit heet functieverandering. Het eigendomsrecht verandert daarbij niet. Het verwerven van de benodigde hectares loopt echter niet overal meer even gemakkelijk. De provincies zijn er zich van bewust dat minder populaire instrumenten als onteigening de komende tijd mogelijk vaker ingezet zouden kunnen worden.

In de derde voortgangsrapportage stond vermeld dat de realisatie van functieverandering lijkt af te nemen. Uit nader onderzoek van de cijfers blijkt dat niet specifiek de functieverandering vertraagt maar het verwerven van gronden in het algemeen. Dit past bij het beeld dat we nu over 2017 hebben.

<sup>2</sup> Zie de toelichting in de paragraaf Beheer natuurgebieden

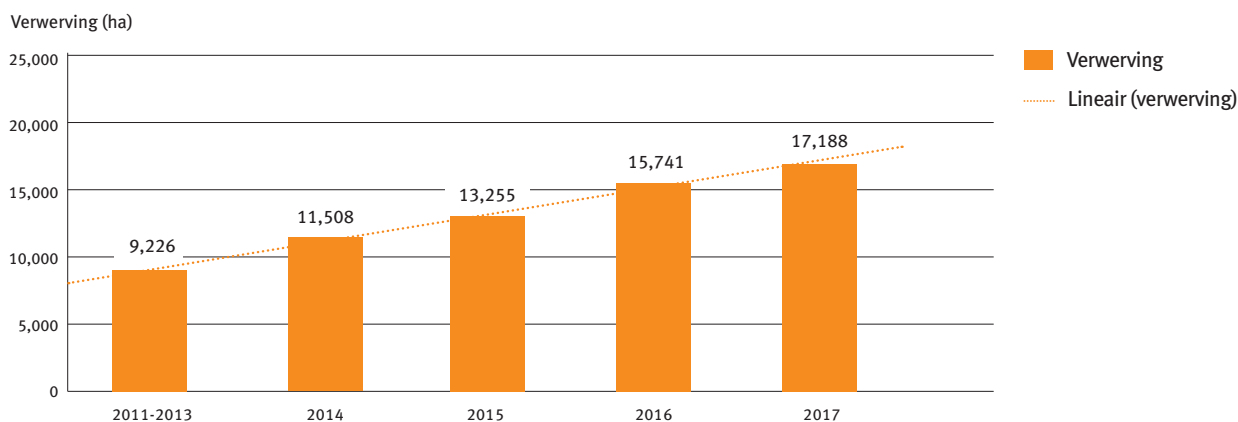


## Inrichting

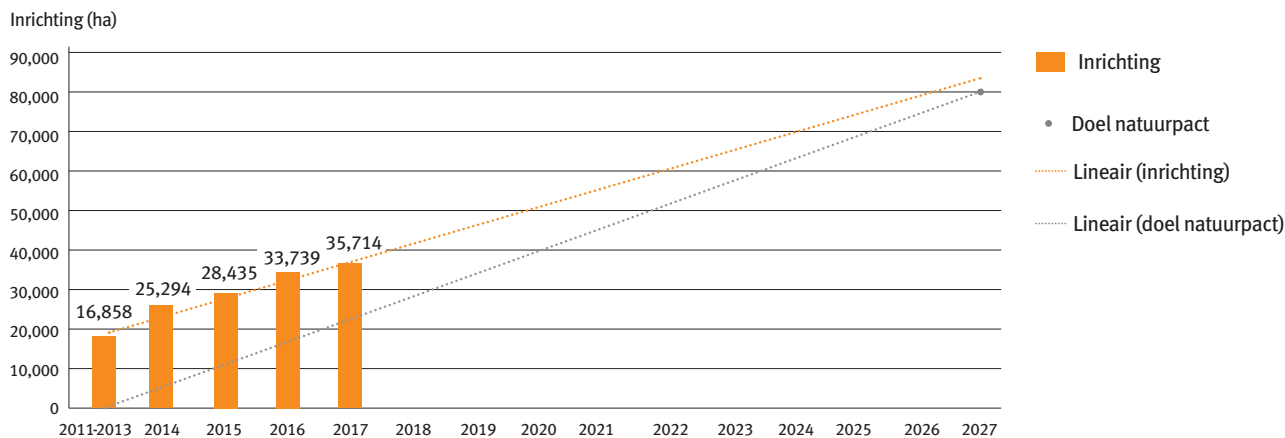
Ten opzichte van de derde VRN is 1.975 hectare natuur in-gericht, zie figuur 2. Een overzicht van de inrichting per provincie is opgenomen in bijlage 1 – tabel 3. Hoewel de cijfers rond verwerving en inrichting een afvlakkende trend

laten zien, verwachten de provincies, met het oog op de totale inrichting sinds 2011, de doelstelling in het Natuurpact met de huidige maatregelen nog steeds op tijd te bereiken.

FIGUUR 1: TREND VERWERVING



FIGUUR 2: TREND INRICHTING



## OOSTVAARDERSPLASSEN

Waar tussen Almere en Lelystad industrie was gepland, ontstond in de jaren zeventig een moeras met plassen, rietvelden en wilgenbossen: de Oostvaardersplassen. Het nieuwe natuurgebied trok vele duizenden vogels waaronder de zeearend. Omdat de natuur zich hier spontaan had gevormd, werd gekozen voor een ander natuurbeleid dan gebruikelijk: de natuur zoveel mogelijk haar eigen gang laten gaan. Inmiddels is het gebied aangewezen als Europees beschermd Natura 2000-gebied.

### MAATSCHAPPELIJK DEBAT

In de loop van de tijd zijn Heckrunderen, Konikpaarden en Edelherten in de Oostvaardersplassen geïntroduceerd om het grootschalige gebied open te

houden. De grote grazers kregen – geheel in lijn van het gekozen beleid – alle ruimte en ontwikkelden zich tot omvangrijke kuddes. De kuddes werden zo groot dat in sommige winters voedseltekorten ontstonden. Zo werd dit beheer onderwerp van een maatschappelijk debat.

### NAAR EEN NIEUW BELEIDSKADER BEHEER OOSTVAARDERSPLASSEN

De afgelopen jaren adviseerden maar liefst drie (internationale) wetenschappelijke commissies over het te voeren beleid. In juli 2018 stelde de provincie Flevoland – inmiddels zowel verantwoordelijk voor de Natura 2000-doelen als voor het welzijn van de grote grazers – een nieuw beleidskader vast. Naast topprioriteit aan de

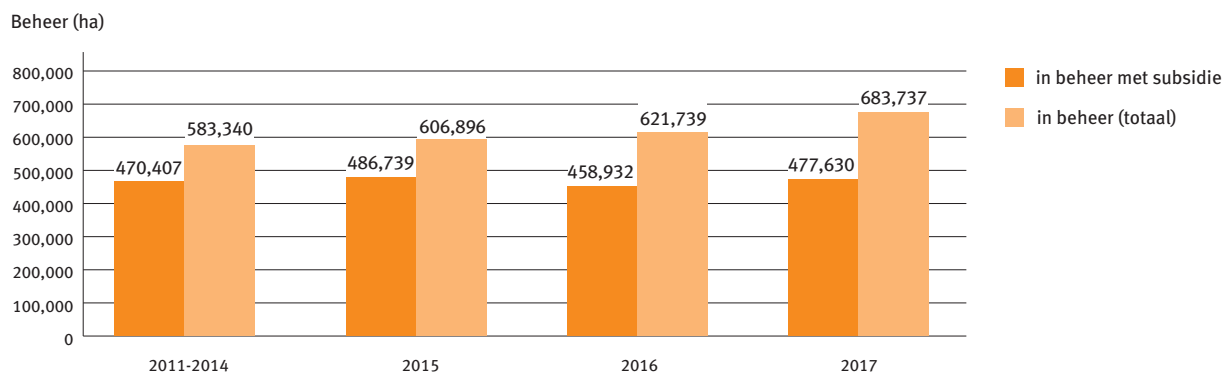
uitvoering van het Natura2000-beheerplan en beleid voor natuur en recreatie heeft een nieuw beheer voor de grote grazers hierin een belangrijke plek. Beheerder Staatsbosbeheer start in de tweede helft van 2018 met de aanleg van meer beschutting voor de dieren, vernatting en moerasreset van delen van het gebied en het terugbrengen van het aantal grote grazers tot 1.100 als opmaat naar een toekomstig aantal van 1.500 dieren.

### NATUUR EN ECONOMIE VERBONDEN

Het nieuwe beleidskader maakt onderdeel uit van een grotere ontwikkeling, namelijk het nieuwe Nationaal Park Nieuw Land, waarvan de Oostvaardersplassen, Lepelaarsplassen, Marker Wadden, Trintelzand en het Markermeer deel uitmaken. Nationaal Park Nieuw Land biedt de mogelijkheid overweldigende natuur te ervaren op een steenworpafstand van de metropoolregio Amsterdam. De kansen voor toerisme zorgen voor een impuls in werkgelegenheid en economische ontwikkeling. Tegelijkertijd is behoud van de natuurwaarden gegarandeerd. Zo zijn de Oostvaardersplassen ook een voorbeeld van de ambitie uit het Natuurpact om natuur en economie meer aan elkaar te verbinden.



FIGUUR 3: BEHEERDE NATUUR SINDS DE START VAN HET NATUURPACT



### Beheer natuurgebieden

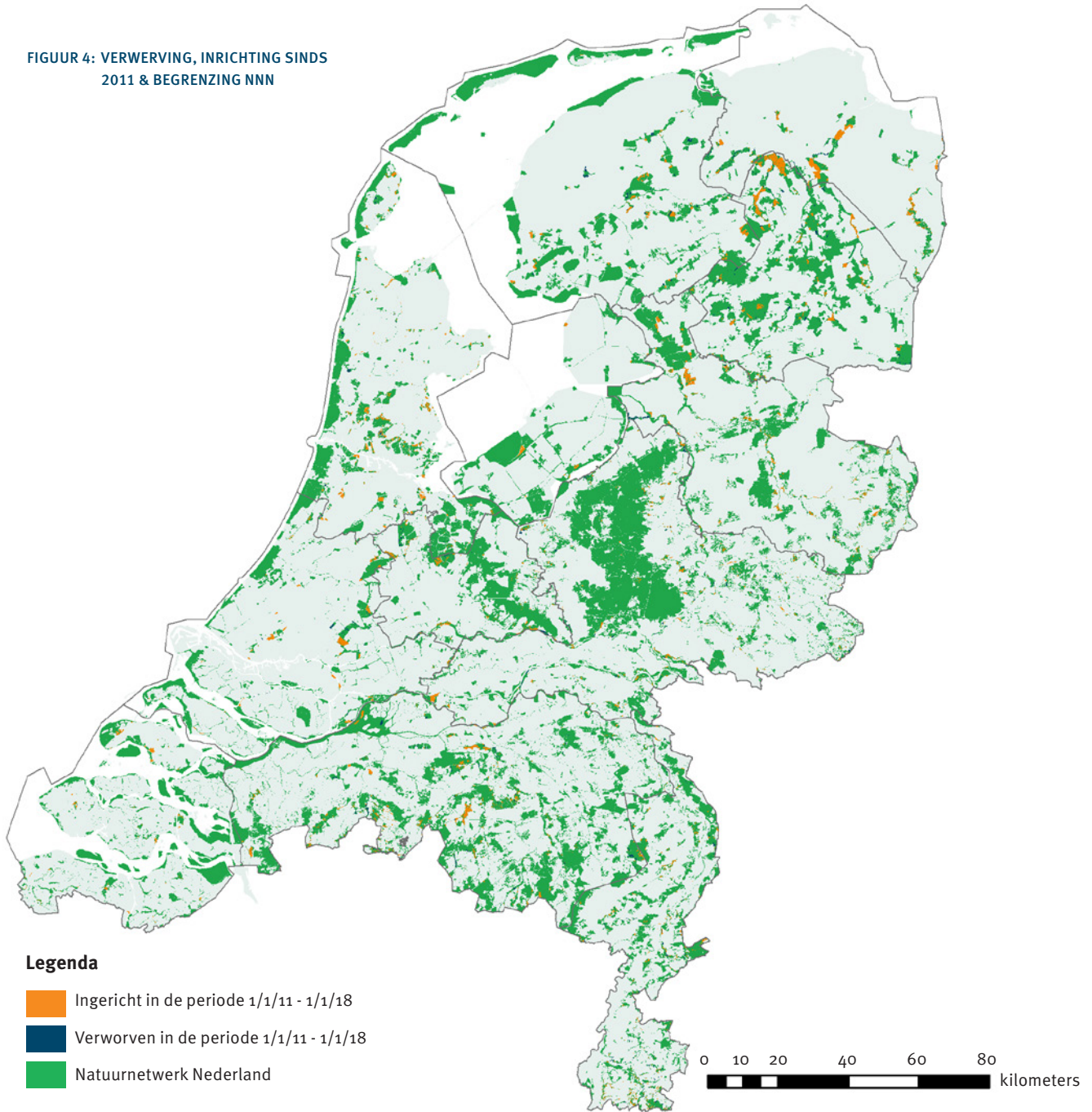
In de eerste, tweede en derde VRN hebben provincies gerapporteerd over het oppervlakte beheerde natuur binnen de NNN. Dat sommeert bij deze rekenwijze tot 623.714 hectare per 1/1/2018. Het areaal waarvoor provincies natuurbeheer-subsidie (SNL of een voorloper daarvan) verlenen is gegroeid naar 477.630 hectare (zie figuur 3). Een overzicht van het areaal per provincie is ook opgenomen in bijlage 1 – tabel 4.

De wens van de provincies en het Rijk is een duidelijker beeld te krijgen van het totaal aan natuur in het Natuurnetwerk Nederland. Daarom heeft een actualisatie plaatsgevonden van de uitgangssituatie van 1-1-2011. Dit heeft geleid tot een ophoging met 60.023 ha, onder andere door het vollediger opnemen van de categorie ‘beheer zonder subsidie’. Hiermee worden natuurgebieden bedoeld waarvoor geen SNL-subsidie is verstrekt (bijv. particuliere natuur, natuur van andere overheden) maar wel binnen de NNN liggen en bijdragen aan de natuurdoel-

stellingen. Zo krijgen we een breder beeld van het totaal aan natuur in het Natuurnetwerk Nederland. Deze informatie is nog in ontwikkeling: sommige provincies rapporteren deze categorie voor het eerst in de vierde VRN (zie bijlage 1 voor een specificatie per provincie). Dat betekent ook dat we de komende tijd verder gaan investeren in een eenduidige motivering en uniformere aanlevering van monitoringsgegevens over alle natuur in het Natuurnetwerk Nederland zodat we bijvoorbeeld inzichtelijker kunnen maken in hoeverre sprake is van overlap in de cijfers tussen het Natuurnetwerk op het land en de grote wateren. Het in de tabel gepresenteerde cijfer van 683.737 ha natuur per 1-1-2018 moet dan ook uitdrukkelijk gezien worden als een voorlopig cijfer (en daarmee ook de beoogde oppervlakte van 728.023 ha natuur in 2027). De uit te voeren verbeterlagen in volledigheid en eenduidigheid zullen de komende jaren nog leiden tot wijzigingen in de cijfers, maar daarmee komen we wel steeds dichterbij de werkelijk aanwezige hoeveelheid natuur in het Natuurnetwerk Nederland.



FIGUUR 4: VERWERVING, INRICHTING SINDS  
2011 & BEGRENZING NNN



FIGUUR 5: AGRARISCH NATUUR- EN  
LANDSCHAPSBEHEER 2017

Goed beheer van natuur en landschap is essentieel om biodiversiteitsdoelen te kunnen halen. Natuurbeheer binnen het Natuurnetwerk wordt behalve door de bekende grote terreinbeherende organisaties ook uitgevoerd door particuliere terreinbeheerders. Dit zijn particuliere natuurterreineigenaren en agrarisch natuurbeheerders. Deze particulieren hebben zich verenigd in collectieven. Hierdoor zijn de uitvoeringskosten omlaag gegaan.

De groeiende betrokkenheid van particulieren bij het beheer is een interessante ontwikkeling. Het vergroot niet alleen de biodiversiteit in onze leefomgeving maar ook de maatschappelijke betrokkenheid bij natuurbeheer. Provincies zullen de komende jaren beleid ontwikkelen om particulier natuurbeheer nog meer te stimuleren en faciliteren. Ook als het gaat over klimaatopgaven zien we dat natuurbeheer in de verschillende gebieden (natuurgebieden en agrarische gebieden) aanvullende doelen dienen, zoals waterberging en voorkomen van veenoxidatie. Het is belangrijk om, waar mogelijk, meer klimaatinclusief natuurbeheer te ontwikkelen.

### Agrarisch natuur- en landschapsbeheer (ANLb)

Buiten het Natuurnetwerk Nederland doen ondernemers onder regie van de provincie aan agrarisch natuurbeheer. Dit beheer valt sinds 2016 onder het Agrarisch Natuur- en Landschapsbeheer (ANLb), waarin boeren in collectief verband agrarisch natuurbeheer uitvoeren. In 2017 is gestart met de ontwikkeling naar ANLb 2.0, een project om het ANLb verder te ontwikkelen en verbeteren. Provincies en agrarische collectieven pakken dit samen met partners, gebiedsgericht en lerend op. Alle beleids- en uitvoeringsinformatie over het ANLb is sindsdien gebundeld in de

## Agrarisch Natuur & Landschapsbeheer 2017

In opdracht van de Provincies



### ANLb



75.224 ha.

Betaald aan agrarische collectieven

€ 53 mln.



Uitvoeringskosten

RVO.nl

€ 6,7 mln.

NVWA

€ 2,2 mln.

### SNL-A



7.953 ha.

Betaald aan agrarische collectieven/agariërs

€ 7 mln.



Uitvoeringskosten

RVO.nl

€ 3,8 mln.

NVWA

€ 0,2 mln.

## BOERENLANDVOGELS

Weide- en akkervogels zoals de grutto, Kievit, tureluur, scholekster en wulp horen bij Nederland, maar Nederland is ook belangrijk voor deze vogels. Van sommige soorten, zoals de grutto, broedt maar liefst 50% van de Noordwest-Europese populatie in Nederland. Het gaat echter niet goed met de stand van deze boerenlandvogels. Diverse organisaties, waaronder provincies en het Rijk, ondernemen actie voor een duurzaam behoud van de weide- en akkervogels.

### SAMEN NAAR MEER BROEDPAREN

Zo willen de provincies het agrarisch natuurbeheer in weidevogelgebieden verder verbeteren. Zij doen dit samen met partners die zich ook inzetten voor deze vogels. Het doel is een duurzaam behoud van gemiddeld 48.000 broedparen in de nabije toekomst. De provincies werken samen met het ministerie van LNV aan één landelijke regeling voor investeringsmaatregelen. Agrarische collectieven kunnen hiervan gebruik maken als ze de leefgebieden voor boerenlandvogels beter willen inrichten. Daarnaast nemen de provincies nog andere maatregelen, zoals het opstellen van

verbeterplannen voor het agrarisch natuurbeheer, het uitvoeren van predatieonderzoek, het nauwgezet monitoren van Kievit en grutto en het stimuleren van de ontwikkeling van innovatieve technieken, zoals de inzet van drones voor het opsporen en tellen van weidevogelnesten.

### INTEGREREN MET BOERENBEDRIJF

Om te komen tot een gezond ecologisch systeem met een omvangrijke populatie aan insecten en een duurzaam behoud van boerenlandvogels, moet het grootste werk verzet worden in het agrarisch gebied, aldus het ministerie van LNV in een visie over kringlooplandbouw. Veel lopende projecten zoals Red de Rijke Weide, weidevogelboeren en de weidevogelkerngebieden focussen al op het verbinden van weidevogelbeheer en boerenbedrijven. Provincies en het Rijk zullen vaker deze verbinding leggen, bijvoorbeeld door de nieuwe middelen uit het Europese Gemeenschappelijk Landbouwbeleid (GLB) zoveel mogelijk in te zetten om maatregelen voor boerenlandvogels te integreren in de agrarische bedrijfsvoering. Ook zullen we in het kader

van het Interbestuurlijk Programma (waarin overheden samen grote maatschappelijke opgaven oppakken) en de uitwerking van het Klimaat-akkoord meekoppelkansen creëren. Doel: een omvangrijkere populatie van boerenlandvogels met een ecologisch gezonde landbouw en een klimaatinclusief natuurbeleid.



*Veldleeuwerik*



Kennisbank-ANLb op de website van BIJ12. In 2020 is een evaluatie van het ANLb voorzien. De voorbereidingen voor deze evaluatie zijn gestart. Vragen van zowel de Europese Commissie als vanuit provincies en het Rijk worden gebundeld. Een analyse naar de effectiviteit van het nieuwe systeem zal hierin meegenomen worden.

De transitieperiode tussen het oude agrarisch natuurbeheer en het ANLb is bijna afgerond. De subsidieovereenkomsten, afgesloten onder het oude agrarisch natuurbeheer van vóór 2016, nemen af. In 2017 gaat het nog om

7.953 hectare. Eind 2017 valt 75.224 hectare onder het nieuwe beheer (zie figuur 5). Dit is een toename van 6.997 hectare ten opzichte van 2016. Per saldo zijn er in 2017 minder hectaren onder agrarisch landschaps- en natuurbeheer gekomen dan in 2016. Dit is een consequentie van het beleid om binnen het nieuwe ANLb te focussen op zwaarder beheer zoals plas-dras. Samen met een betere concentratie van het beheer in kansrijke gebieden moet dat leiden tot een hogere effectiviteit. Meer kwaliteit ipv kwantiteit dus. Het is de verwachting dat dat ook het geval is maar de periode is nog te kort om daarover harde uitspraken te kunnen doen.

Met de omschakeling van duizenden individuele beheerovereenkomsten met boeren naar 40 subsidiebeschikkingen aan de 40 agrarische collectieven in Nederland en een goede ICT-voorziening zijn de uitvoeringskosten drastisch verlaagd. Nederland loopt met deze aanpak voorop in Europa, er zijn al vele landen komen kijken hoe Nederland dit georganiseerd heeft. Ook heeft Eurocommissaris Hogan op 10 april 2017 een bezoek gebracht om zich op de hoogte te laten stellen.

Halverwege 2017 heeft het Rijk middelen overgeheveld van pijler 1 (directe landbouwsteun) naar pijler 2 (plattelandsontwikkeling) van het Europese Gemeenschappelijk Landbouwbeleid. € 22 miljoen hiervan is ingezet voor extra weide- en akkervogelbeheer. De meeste provincies hebben daarvoor eind 2017 een tweede aanvraagperiode opengesteld, zodat deze middelen al in 2018 tot extra beheer konden leiden.



*“Voor Veldleeuwerik telers begint biodiversiteit bij een gezonde, vruchtbare bodem. Als er leven is in de bodem, is er leven op de bodem. En natuurlijk zijn wij actief met akkerranden, wintervoedselveldjes, houtwallen etc. Het verrijken van natuur en landschap voor boer en burger is een van onze ambities naast klimaatneutraal boeren en streven naar nul procent emissie.”*

Hedwig Boerrigter, Directeur Stichting Veldleeuwerik

## Programma Aanpak Stikstof (PAS)

Ruimte voor economische ontwikkelingen, sterkere natuur en minder stikstofdepositie: dat is het doel van het Programma Aanpak Stikstof, een programma waarin overheden, natuurorganisaties en ondernemers samenwerken.

Stikstof is een belangrijke voedingsstof voor planten, maar te veel kan schadelijk zijn voor natuur. Om de natuur in stikstofgevoelige Natura 2000-gebieden te behouden worden in het kader van het PAS natuurherstelmaatregelen uitgevoerd. Deze zijn gericht op het bestendiger maken van de natuur tegen overbelasting door stikstof. Doel van de herstelmaatregelen is behoud en, waar nodig, herstel van natuur.

Tussen 2015 en 2021 voeren de PAS-partners ruim 2.200 herstelmaatregelen uit. Voorbeelden zijn het plaggen of begrazen van natuur, het graven van stuifkuilen, het herstel van de waterhuishouding en het omvormen van bossen.

Naast deze herstelmaatregelen wordt met bronmaatregelen de stikstofuitstoot vermindert. De brongerichte maatregelen in het PAS zijn specifiek gericht op de landbouw en hebben als doel de emissie van ammoniak te beperken. Hiermee wordt het stikstofprobleem bij de bron aangepakt.

In de PAS-voortgangsmonitoring 2018 hebben de provincies gerapporteerd dat – op landelijk niveau – 98% van de PAS-maatregelen in juni 2021 gereed zal zijn. Een aanzienlijk deel daarvan moet echter nog worden uitgevoerd in het voorjaar van 2021. Dit betekent dat er weinig ruimte is om eventuele tegenslagen op te vangen. De provincies zullen nagaan op welke wijze dit risico kan worden

verkleind. Daarbij is het uitgangspunt dat de uitvoering van de herstelmaatregelen geen doel op zich is, maar een middel om de natuurdoelen te bereiken.

De Afdeling bestuursrechtspraak van de Raad van State heeft in 2017 zogenoemde prejudiciële vragen gesteld aan het Hof van Justitie in Luxemburg over het PAS. De Afdeling bestuursrechtspraak wil weten of het PAS in overeenstemming is met de Europese Habitatrichtlijn. Wij zullen de uitspraak van het Hof van Justitie en Raad van State meenemen bij de verdere ontwikkeling van het PAS.

“*De realisatie van natuurinclusieve landbouw heeft een gebiedsgerichte samenwerking nodig van zowel boeren als andere partijen betrokken bij beheer van het landelijk gebied, zoals terreinbeheerders, waterschappen en gemeenten. De agrarische collectieven zijn al enkele jaren bezig met die gebiedsgerichte samenwerking, met name via de collectieve uitvoering van het agrarisch natuur- en landschapsbeheer om de bijzondere soorten in het agrarisch landschap te beschermen.*”

Willemien Geertsema, BoerenNatuur



# NATUURINCLUSIEVE LANDBOUW

De samenhang tussen landbouw en natuur staat sterker dan ooit in de belangstelling.

In september 2018 kondigde minister Schouten (LNV) aan te willen streven naar kringlooplandbouw; een belangrijk signaal dat het tijd is voor een verdere verbinding tussen landbouw en natuur. Juist in die verbinding is voor de biodiversiteit de meeste winst te behalen. Natuurinclusieve landbouw gaat over een zorgvuldig gebruik van natuurlijke hulpbronnen, het duurzaam beheren van de bodem en het minimaliseren van emissies.



## WIN-WIN

Hoewel de natuur in natuurgebieden zich langzaam lijkt te herstellen kan overbesteding en het gebruik van gewasbeschermingsmiddelen in de landbouw deze positieve ontwikkeling weer tenietdoen. Dat is anders bij natuurinclusieve landbouw. Bij natuurinclusieve landbouw zijn de negatieve effecten van de agrarische bedrijfsvoering op de natuur minimaal en de positieve effecten van de natuur op de bedrijfsvoering maximaal. Een interessant, nieuw perspectief voor een bedrijfstak die sterk in relatie staat tot de natuur en omgeving.

## PROVINCIES STIMULEREN EN EXPERIMENTEREN

De provincies onderschrijven de gedachte dat natuurinclusieve landbouw aan kracht wint als daar op regionale schaal voor wordt gekozen. Het kan leiden tot een boerenland- schap met een hoge belevingswaarde, nieuwe streekproducten en robuustere natuur in de regio.

Diverse provincies hebben de afgelopen jaren allerlei initiatieven en experimenten van natuurinclusieve landbouw ondersteund en gestimuleerd. Zij werken samen met gebieds- partners aan de ontwikkeling en

verdere invulling van natuurinclusieve landbouw.

## IEDEREEN KAN BIJDRAGEN

Om van een eerste beweging tot een echte transitie naar natuurinclusieve landbouw te komen, is ook een transitie in het groene onderwijs nodig. De agrarische ondernemers en adviseurs van de toekomst moeten leren wat natuurinclusief ondernemen is, waarom dat belangrijk is en welke gradaties en (economische en ecologische) perspectieven natuurinclusieve landbouw kent. Daarom ondersteunen de provincies en het Rijk de Green Deal Natuurinclusieve Landbouw in Groen Onderwijs. Met de Green Deal willen onderwijsinstellingen natuurinclusieve landbouw steviger en vanzelfsprekend verankeren in het agrarisch onderwijs (op zowel mbo- hbo- als wo-niveau), zodat natuurinclusief denken en handelen onderdeel wordt van de beroepspraktijk.

De bal ligt dus niet alleen bij de agrarische ondernemers. Natuur- inclusieve landbouw kan een grotere boost krijgen als de gehele samen- vinding meedoet: overheden en onderwijs, maar ook agro-foodbedrijven, consu- menten, supermarkten en banken.



## INSECTENAFNAME

Insecten zijn belangrijk voor het leven op aarde. Ze bestuiven gewassen, vormen een essentiële bron van voedsel voor veel andere dieren en zijn onze natuurlijke afvalverwerkers; ze ruimen mest en dode dieren op en helpen daarmee ook om de bodemvruchtbaarheid en bodemstructuur te verbeteren. De afname van insecten, wereldwijd maar ook in Nederland, is dus zorgelijk. Niet alleen voor de natuur zelf, maar ook voor onze tuinen en akkerbouw<sup>3</sup>.

### BELEID WERPT VRUCHTEN AF

In alle provinciale natuurvisies wordt direct of indirect gestuurd op verbetering van de leefomstandigheden voor insecten. Zo zorgen het vergroten van de oppervlakte natuur, het verbeteren van de milieu- en watercondities, ecologisch bierbeheer en herstel van landschapselementen voor verbetering van de (over)leefomstandigheden voor insecten. Het provinciale natuurbeleid lijkt zijn vruchten af te werpen: de insectensoorten in de natuurgebieden lijken zich enigszins te herstellen.

### LANDBOUW VRAAGT AANDACHT

De voortgaande intensivering van de landbouw en de uitstraling daarvan naar de natuur kan dit effect echter ook weer tenietdoen. Ook het PBL wees op het belang van het herstel van de milieu- en watercondities in natuurgebieden voor insecten en de rol van de landbouw daarbij. We streven in landbouwgebieden daarom naar meer ruimte voor natuur en natuurlijke processen (bijvoorbeeld door het inzetten van biologische bestrijders). Dit past ook in het streven naar kringlooplandbouw.

### Natura 2000

Natura 2000-gebieden zijn Europees beschermde natuurgebieden. Ze worden beschermd vanuit de Vogel- en Habitatrichtlijn, richtlijnen die bepalen dat lidstaten bepaalde diersoorten en hun leefgebieden moeten beschermen.

In 2006 hebben we het Natura 2000-doelendocument opgesteld. Dit beleidsdocument beschrijft hoe we Natura 2000-gebieden selecteren en begrenzen en hoe we de Natura 2000-doelen op landelijk en gebiedsniveau formuleren. Het doelendocument biedt het kader voor de

aanwijzingsbesluiten en beheerplannen van de ruim 160 Natura 2000-gebieden in Nederland.

De natuur is dynamisch, zeker in het licht van klimaatverandering. De doelen zijn dus niet in beton gegoten. Daarom zijn we in 2018 gestart met de evaluatie van het doelendocument. We kijken daarbij naar de selectie en begrenzing van gebieden, de wijze waarop de doelen geformuleerd worden, de landelijke doelen en de verdeling van de doelen over de gebieden. Naar verwachting zullen de resultaten van deze evaluatie in de vijfde VRN opgenomen worden.

<sup>3</sup> Onderzoeksrapport 'Achteruitgang insectenpopulaties in Nederland: trends, oorzaken en kennislacunes' van WEnR. Ook te vinden via <https://doi.org/10.18174/444039>.

## AANSLUITEN BIJ ANDERE ONTWIKKELINGEN

Ook andere externe factoren kunnen het wankel evenwicht negatief beïnvloeden. Daarom is extra aandacht voor insecten onverminderd noodzakelijk. We gaan samen met betrokken partners het insectenbeleid verder vormgeven om zo bij te dragen aan het herstel van de insecten in Nederland. Daarbij sluiten we nauw aan bij andere relevante ontwikkelingen op het gebied van landbouw en natuur, zoals de kringloop-landlandbouw, de Nationale Bijenstrategie, het mestbeleid, het gewasbeschermingsbeleid, het Interbestuurlijk Programma (IBP) en het provinciale natuurbeleid.



Distelvlinder

“Wij zijn heel blij met de aandacht in de maatschappij en bij de overheid voor het herstel van de biodiversiteit. Mijn advies is: kijk bij alles wat je doet ‘door de ogen van vlinders’. Want vlinders zijn gevoelig voor veranderingen in hun leefomgeving; wanneer een berm natuurvriendelijk wordt beheerd kunnen ze zich snel uitbreiden. Als iedereen dus binnen de mogelijkheden die hijzelf heeft bijdraagt aan een vlindervriendelijke omgeving, dan helpt dat echt. Door zowel bij beleidsbeslissingen als in het beheer van de eigen terreinen rekening te houden met insecten kunnen ook Rijk en provincies grote impact hebben.”

Titia Wolterbeek, De Vlinderstichting

## 2.2 Caribisch Nederland

In een gezamenlijke voortgangsrapportage over de natuur in Nederland hoort ook de uitvoering van het natuurbeleid op de Caribische eilanden Bonaire, Saba en St. Eustatius. Zij maken als speciale gemeenten onderdeel uit van Nederland. In Caribisch Nederland zijn zeven internationale natuurverdragen van toepassing. Voor de naleving daarvan is het ministerie van LNV de eindverantwoordelijke. De uitvoering van het natuurbeleid en -beheer ligt grotendeels in de handen van de eilanden zelf. Eens in de vijf jaar stelt het ministerie van LNV een Natuurbeleidsplan op voor Caribisch Nederland. Het geldende plan is opgesteld voor de periode 2012-2017 (*Natuurbeleidsplan Caribisch Nederland 2013-2017*). In 2019 zal een nieuw plan voor de periode 2019-2024 gereedkomen.

### Hoge biodiversiteit, soorten onder druk

Caribisch Nederland kent een zeer hoge biodiversiteit; er komen veel soorten voor met een klein verspreidingsgebied binnen dit gebied. Tegelijk is sprake van een zeer hoge menselijke druk. Veel soorten zijn bedreigd en hebben een matige tot zeer ongunstige staat van instandhouding. In de toekomst zal het Rijk verder investeren in goede monitoringssystemen, zodat de staat van instandhouding van habitats en soorten beter beoordeeld kan worden en het juiste beheer kan worden toegepast.

### Investeringen voor achterstallig onderhoud

De belangrijkste bedreigingen van de biodiversiteit zijn invasieve soorten, loslopend vee en klimaatverandering. In 2013 is eenmalig €7,5 miljoen toegezegd voor natuurprojecten in Caribisch Nederland (Bijdrageregeling uitvoering natuurbeleid Caribisch Nederland). Deze concrete projecten zijn nodig om achterstallig onderhoud van de natuur uit te voeren. Inmiddels zijn 23 projecten

gestart, die eind 2019 afgerond zullen worden. Ze richten zich onder andere op het tegengaan van loslopend vee, anti-erosiemaatregelen en het ontwikkelen van duurzame landbouw.

Loslopend vee vormt vooral op Bonaire een hardnekkig probleem: circa dertigduizend loslopende geiten zorgen voor vergaande erosie en verwoestijning met desastreuze gevolgen voor natuur, landbouw, toerisme en het koraal. Vanwege deze problematiek zal op Bonaire in 2018 een extra investering van €0,6 miljoen worden gedaan. Deze middelen worden aangewend om een landbouwcoöperatie op te zetten, veevoer te produceren en te investeren in watervoorziening en mechanisatie.





## 2.3 Waternatuur

Minister Schouten (LNV) heeft de Tweede Kamer in de evaluatie EHS<sup>4</sup> uitgebreid geïnformeerd over de voortgang van natuurkwaliteit in de grotere wateren. Dit hoofdstuk bevat een kleine uitsnede van deze rapportage.

Alle grote wateren (waaronder de Noordzee, Waddenzee, Eems-Dollard, het IJsselmeer, de Zuidwestelijke Delta en de grote rivieren) maken deel uit van het Natuurnetwerk Nederland. Samen vormen deze wateren een oppervlakte van meer dan 6 miljoen hectare (bestaande) natuur. Het Rijk is verantwoordelijk voor de natuurdoelen voor deze wateren.

In 2017 hebben de ministeries van LNV en IenW een verkenning uitgevoerd naar de opgaven voor natuur en waterkwaliteit in de grote wateren. Deze verkenning laat zien dat er goede mogelijkheden zijn om de waterkwaliteit verder te verbeteren en de natuur te versterken, bijvoorbeeld door het terugbrengen van getij en de aanleg van verdwenen leefgebied.

Daarop hebben de ministers de ambitie geformuleerd om tot 2050 te werken aan toekomstbestendige grote wateren waar hoogwaardige natuur goed samengaat met een krachtige economie. Van het totale budget<sup>5</sup> wordt onder andere € 95 miljoen ingezet om verdere achteruitgang van de ecologische waterkwaliteit te voorkomen in de Grevelingen, het Waddengebied en het Markermeer. Daarnaast zijn LNV en IenW een programmatische aanpak Grote Wateren gestart die nauw aansluit op lopende



gebiedsprocessen. Daarbij worden betrokken partijen uitgenodigd gezamenlijke voorstellen te doen voor samenwerking, programmering en cofinanciering.

<sup>4</sup> Op 15 oktober 2018 heeft de Minister van LNV de eindrapportage van het groot project Ecologische Hoofdstructuur aan de Tweede Kamer gestuurd. In deze rapportage zijn de gegevens van de provincies tot en met 2016 meegenomen. In deze voortgangsrapportage rapporteren we de gegevens tot en met 2017.

<sup>5</sup> <https://www.rijksoverheid.nl/binaries/rijksoverheid/documenten/kamerstukken/2018/03/07/besteding-middelen-enveloppe-natuur-en-waterkwaliteit/besteding-middelen-enveloppe-natuur-en-waterkwaliteit.pdf>

## Noordzee

Nederland streeft voor de Noordzee naar een veerkrachtig marien ecosysteem in 2030 dat op een duurzame manier economisch benut wordt binnen de (inter-) nationale kaders. Randvoorwaarden zijn dat rekening wordt gehouden met de belangen van de gebruikers van de Noordzee, economische benutting de draagkracht van het ecosysteem niet te boven gaat en natuurherstel altijd mogelijk is. Van belang zijn Natura 2000, het VIBEG-akkoord, de Kaderrichtlijn Mariene Strategie en het Klimaatakkoord:

### *Natura 2000*

Voor de Europees beschermde Natura 2000-gebieden de Voordelta, Noordzeekustzone en Vlakte van de Raan is een beheerplan opgesteld en in uitvoering.



### *VIBEG*

In 2012 hebben natuurorganisaties, visserijorganisaties en het Rijk het VIBEG-akkoord (Visserij In Beschermde Gebieden) gesloten om Natura 2000-gebieden in de Noordzeekustzone en Vlakte van de Raan te beschermen. Er is afgesproken dat de impact van garnalenvisserij omlaag gaat. Hiervoor worden verduurzamingsmaatregelen genomen en worden de Natura 2000-gebieden gesloten voor visserij. Het Rijk bereidt deze maatregelen voor in overleg met de visserijsector en maatschappelijke organisaties.

### *Kaderrichtlijn Mariene Strategie*

Naast de Natura 2000-gebieden heeft Europa ook een Kaderrichtlijn Mariene Strategie (KRM) vastgesteld om mariene milieus te beschermen. Nederland heeft dit uitgewerkt in een Mariene Strategie voor de Noordzee. In het kader van de KRM ontwikkelt het Rijk bodembeschermingsmaatregelen voor de Centrale Oestergronden en het Friese Front. Daarnaast neemt het Rijk maatregelen op het gebied van het mariene ecosysteem, exoten (via ballastwater), eutrofiëring, vervuilende stoffen, zwerfvuil en onderwatergeluid.

### *Klimaatakkoord*

De afspraken van het Klimaatakkoord van Parijs zijn vastgelegd in het Regeerakkoord. Om deze afspraken te halen is de ontwikkeling van windmolens in de Noordzee essentieel. Hiertoe heeft het Rijk binnen de kaders van de Vogel- en Habitatrichtlijn een Routekaart 2023-2030 opgesteld. De ontwikkeling van windmolens biedt kansen voor multifunctioneel gebruik, zoals natuurlijk rifherstel en visserij met passieve vistuigen, aquacultuur en schelpdierkweek.





## Waddenzee

De Waddenzee is aangewezen als beschermd Natura 2000-gebied. Unesco heeft in 2009 bovendien de status Werelderfgoed aan de Waddenzee toegekend.

Voor het Rijk is de belangrijkste doelstelling: een duurzame bescherming en ontwikkeling van de Waddenzee als natuurgebied en behoud van het unieke open landschap. Daarbij horen ook gezonde economische sectoren en een duurzaam gebruik van de Waddenzee.

Het rijksbeleid is vastgelegd in de PKB Derde Nota Waddenzee (TK 26431, nr. 95), en is uitgewerkt in de Natura 2000-beheerplannen en het Programma naar een Rijke Waddenzee (<https://rijkwaddenzee.nl>). Een bundeling van de rijks- en regionale ambities leest u in het Beheer- en Ontwikkelingsplan van het Regionaal College Waddengebied (RCW, 2009).

## Eems-Dollard

Het Rijk heeft de Eems-Dollard in juni 2017 aangewezen als Natura 2000-gebied met een verbeterdoelstelling voor het habitatype estuaria. Nederland en Duitsland hebben daarnaast een gezamenlijk Integraal Management Plan (IMP) opgesteld, waarin voor het gehele Duits-Nederlandse Eems-estuarium maatregelen zijn geformuleerd die bijdragen aan kwaliteitsverbetering. Het Natura 2000-beheerplan is opgesteld in overleg met Duitsland en gebaseerd op het IMP. Het beheerplan streeft naar een estuarium met een grote variatie aan leefgebieden, geleidelijke overgangen (van land naar water en van zoet water naar zout water), voldoende voedsel en minder slib in 2050.

Om deze doelen te halen hebben het Rijk, de provincie Groningen, maatschappelijke organisaties en het bedrijfs-





leven afspraken gemaakt over het gezamenlijk uitvoeren van het Meerjarig adaptief programma Eems-Dollard 2050.

De focus ligt op de aanpak van het slibprobleem en de estuariene overgangen. Belangrijke projecten zijn:

- verbreding van de Brede Groene Dollarddijk in combinatie met natuurontwikkeling en –herstel;
- aanleg van de Dubbele Dijk met een zilt gebied, waarin zilte gewassen en kokkels worden geteeld en waar slib ingevangen wordt;
- onderzoek naar hydromorfologische verbetering van het estuarium. De resultaten van dit onderzoek worden doorvertaald naar een grootschalige pilot. Uit het onderzoek blijkt onder andere dat slib daadwerkelijk leidt tot verbetering van de waterkwaliteit in het estuarium.

## IJsselmeergebied

In het IJsselmeergebied is het beleid gericht op het borgen van de veiligheid en de zoetwatervoorziening, en op behoud en versterking van een grootschalig open gebied met bijzondere waarden van natuur, landschap en cultuur. Het rijksbeleid voor het IJsselmeergebied is beschreven in het Nationaal Waterplan.

Voor het Markermeer-IJmeer is het rijksbeleid verder uitgewerkt in de ontwerp-Rijksstructuurvisie Amsterdam-Almere-Markermeer. De toekomstige klimaatopgave voor waterveiligheid en zoetwatervoorziening voor het gehele IJsselmeer wordt verkend in het Deltaprogramma IJsselmeergebied (<https://www.deltacommissaris.nl>).

Betrokken overheden hebben in 2018, op initiatief van de minister van IenW, de gebiedsagenda IJsselmeer 2050 ondertekend. De gebiedsagenda is de opmaat voor een nieuw model om gezamenlijk de investeringen in natuur in het IJsselmeer te realiseren.

Het Rijk investeert in:

- de aanleg van 3.000 hectare Marker Wadden (€30 miljoen);
- het verkennen van een open waterverbinding tussen de Oostvaardersplassen en het Markermeer (€1 miljoen);
- maatregelen langs de Friese IJsselmeerkust gericht op ondersteuning van de Natura 2000-doelen en visbevorderende maatregelen (€12 miljoen uit het Deltafonds);
- kleinschalige aanpassing van oeverzones aan de Noord-Hollandse kust, namelijk het aanpassen van de inrichting en het waterpeil en de aanleg van vispassages naar het Markermeer (€3 miljoen);
- het realiseren van een ondiep/luw/zandig gebied met waterplanten en land-waterovergangen nabij de Hoeckelingsdam en in het Trintelzand (€6 miljoen).

## Zuidwestelijke Delta

In 2011 is besloten om ten behoeve van vismigratie het Besluit beheer Haringvlietsluizen (het Kierbesluit) uit te voeren. In de afgelopen jaren zijn de benodigde voorbereidende maatregelen uitgevoerd en in 2018 gaan de Haringvlietsluizen op een kier.

Voor verbetering van de waterkwaliteit heeft het kabinet (na voorbereiding via het ontwerp Rijksstructuurvisie Grevelingen en Volkerak-Zoommeer) begin 2018 extra middelen toegezegd voor de aanleg van het doorlaatmiddel in de Brouwersdam. Ook is op 31 mei 2017 de Flakkeese Spuisluis in gebruik genomen, waarmee een verbinding tussen de Oosterschelde en het Grevelingenmeer is ontstaan. Hierdoor komt er meer zuurstof in het water en verbetert de waterkwaliteit in het oostelijk deel van het Grevelingenmeer.

In de zuidwestelijke delta verdwijnen (door de stormvloedkeringen) zandplaten, schorren en slikken. Dit proces heet zandhonger. In het kader van de Rijksstructuurvisie Zandhonger Oosterschelde zijn in de afgelopen jaren diverse projecten uitgevoerd zoals de klimaatbuffer van zand bij de Oesterdam en het doorlaatmiddel bij het Rammegors. In 2017 is verder gewerkt aan de voorbereiding van de zandsuppletie van de Roggenplaat.

In 2018 start het Rijk samen met natuurorganisaties, terreinbeheerders en ondernemers met het opstellen van een gebiedsagenda Zuidwestelijke Delta. Hierin staan de onderwerpen die de komende vijftien jaar gezamenlijk moeten worden aangepakt.





## Westerschelde

In 2005 hebben Nederland en Vlaanderen een verdrag gesloten over de uitvoering van de Ontwikkelingsschets Schelde-estuarium. In dit Verdrag hebben zij onder andere afspraken gemaakt over de verdieping van de vaargeul in de Westerschelde en de realisatie van (in Nederland 615 hectare) estuariene natuur, waarvan circa 300 hectare in de Hedwigepolder. De ontwikkeling van deze nieuwe natuur is noodzakelijk omdat Nederland, conform de Habitatrichtlijn, passende maatregelen moet nemen om de verslechtering van de speciale beschermingszone Westerschelde te stoppen.

Naar aanleiding van het verdrag hebben het Rijk en de provincie Zeeland een convenant gesloten waarin zij afspraken hebben gemaakt over de realisatie van nieuwe estuariene natuur. Dit convenant bestaat uit ontpoldering (Hedwigepolder, het Zwin en Perkpolder), het realiseren van gecontroleerd gereduceerd getij (Waterdunen) en een aantal buitendijkse maatregelen.

Op 5 januari 2018 heeft de Hoge Raad het cassatieberoep van de eigenaar van de Hedwigepolder tegen de onteigening verworpen. Hierdoor is de Staat eigenaar van deze polder en kan worden begonnen met de realisatie van estuariene natuur.

De stand van zaken van de uitvoering (totaal 615 hectare):

- Op dit moment is 95 hectare nieuwe estuariene natuur gerealiseerd dankzij ontpoldering van de Perkpolder (35 hectare) en een deel van de buitendijkse maatregelen (60 hectare).
- Met de ontpoldering van de Hedwigepolder (312 hectare) kan worden gestart.
- De uitvoering in het Zwin (12 hectare) en Waterdunen (121 hectare) is in volle gang.
- De resterende buitendijkse maatregelen (75 hectare) zijn in voorbereiding.



## Grote rivieren

De Nederlandse rivieren herbergen veel ecologische waarden en leveren een belangrijke bijdrage aan het Natuurnetwerk Nederland als ecologisch netwerk. Naast veiligheid en waterberging is daarom ook natuur van belang in het (rijks)beleid voor de rivieren. Het beleid voor hoogwaterveiligheid en ruimtelijke kwaliteit voor de Rijntakken is uitgewerkt in de PKB Ruimte voor de rivier en voor de Maas in de integrale verkenning voor de Maas (IVM). Voor het natuurbeleid in de uiterwaarden zijn de provincies verantwoordelijk.

Sinds 2001 heeft het programma 'Ruimte voor de rivier' de status Groot Project. Dat betekent dat over de voortgang van het programma geregeld gerapporteerd wordt. In 2018 is de 31<sup>e</sup> en laatste voortgangsrapportage over dit Groot Project naar de Tweede Kamer gestuurd (TK 30080, nr. 87). Het programma Maaswerken heeft sinds 2002 de status Groot Project. In 2018 is de 33<sup>e</sup> en laatste voortgangsrapportage over dit Groot Project naar de Tweede Kamer gestuurd (TK 18106, nr. 243).

De eindevaluaties van beide Groot Projecten zijn op 22 maart 2018 aangeboden aan de Tweede Kamer.





## 2.4 Ontwikkelingen natuurkwaliteit

### Metten is weten

In Nederland wordt veel gemeten aan de natuur om de natuurkwaliteit in beeld te brengen. Hoe gaat het met de biodiversiteit, wat is de kwaliteit van bepaalde natuurtypen en welke gebieden verdrogen, vermesten of versnipperen? Er bestaan diverse monitoringssystemen die vanuit verschillende invalshoeken kijken naar de ontwikkeling van de kwaliteit van natuur in Nederland, elk vanuit een andere vraagstelling of met een ander doel. Zo is onlangs het Living Planet Report 2018 van het Wereld Natuur Fonds (WNF) uitgebracht over hoe het gaat met de (mondiale) natuur<sup>6</sup>. Om verwarring te voorkomen hebben de provincies en het Rijk afgesproken om voortaan op een eenduidige manier te gaan rapporteren over de kwaliteit van onze natuur, namelijk op basis van zogenaamde Beleidsrelevante Natuur Indicatoren<sup>7</sup> (BNI), zie figuur 6. Deze systematiek is in 2017 ontwikkeld en zal op basis van ervaringen verder worden doorontwikkeld. Voortaan zullen we in het kader van de opgaven en afspraken op basis van deze BNI gaan rapporteren.

### Ontwikkeling Beleidsrelevante Natuur Indicatoren (BNI)

De BNI zijn samen met het Planbureau voor de Leefomgeving (PBL) ontwikkeld en vormgegeven in een soort dashboard. Dit dashboard bevat een handzame set indicatoren die het beste past bij de biodiversiteitsopgave van de provincies en het Rijk voor land- en waternatuur. Het dashboard geeft een landelijk beeld van de stand van

zaken van de algemene biodiversiteit, maar laat ook zien hoe het gaat met de opgaven voor de Vogel- en Habitatrichtlijn en de Kaderrichtlijn Water.

Voor meer informatie over de totstandkoming van de BNI:

<http://www.clo.nl/indicatoren/nl1616-samenhang-provinciale-indicatoren>

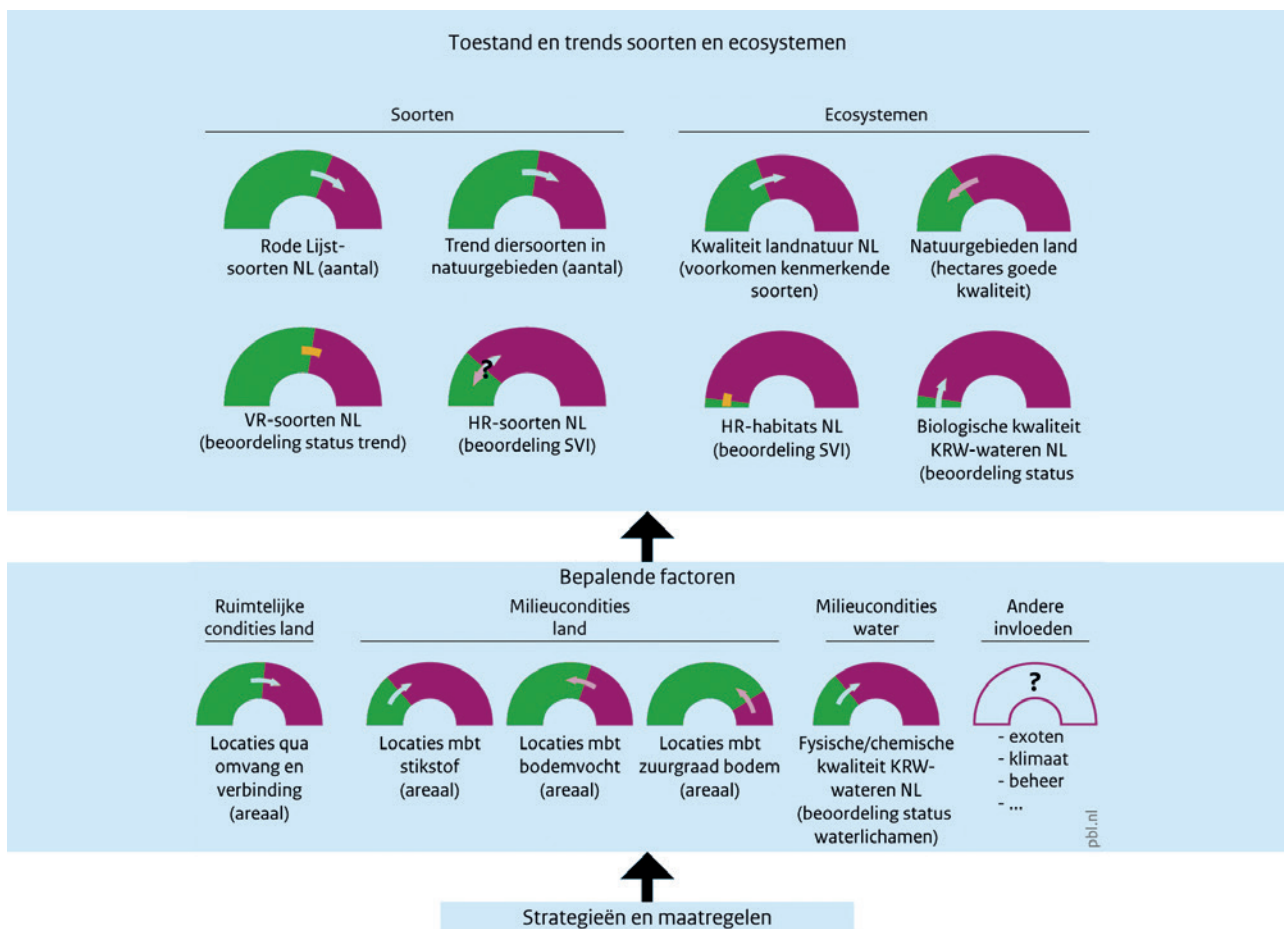
<http://www.clo.nl/indicatoren/nl1617-duiding-provinciale-indicatoren>

De BNI zijn nog in ontwikkeling maar bieden nu al een goede basis voor eenduidige rapportages over de natuurkwaliteit. Tevens bieden de BNI een gemeenschappelijke taal om de dialoog te voeren en kunnen ze inzichten opleveren om het beleid te versterken en – indien nodig – bij te sturen.

<sup>6</sup> <https://www.wnf.nl/living-planet-report-2018.htm>

<sup>7</sup> <http://www.clo.nl/indicatoren/nl1617-duiding-provinciale-indicatoren>

FIGUUR 6 BELEIDSRELEVANTE NATUURINDICATOREN



Toestand van soorten, ecosystemen en condities/locaties

- Het gaat goed
- Het gaat niet goed

Trend van soorten, ecosystemen en condities/locaties

- Matige toename
- Matige afname
- Stabiel

Bron: CLO 2017

PBL/dec17  
www.clo.nl/nh61701



*Knoflookpad*

### **Ontwikkelingen in 2017**

Eind 2017 heeft het PBL op basis van de BNI de ontwikkelingen in natuurkwaliteit gepubliceerd. Deze paragraaf bevat de tekst van deze publicatie. Daaruit blijkt dat de toestand van soorten en ecosystemen nog niet goed is, maar dat tekenen van herstel zichtbaar zijn. In een recente analyse<sup>8</sup> constateert het PBL dat de Rode Lijst van bedreigde soorten in 2017 iets langer geworden is en dat ook de bedreiging licht is toegenomen. Het herstel dat in de voorgaande jaren is ingezet, is dus nog fragiel.

In natuurgebieden op land neemt de populatieomvang van diersoorten die beschermd zijn volgens de Vogel- en Habitatrichtlijn gemiddeld toe: een deel van deze soorten is de laatste jaren stabiel gebleven of voorruit gegaan. Er is een link tussen de voor- en achteruitgang van soorten en het habitatype waarin ze leven. Zo gaat het bijvoorbeeld niet goed met de weidevogels terwijl diverse vogelsoorten van moerassen en bossen wel vooruitgaan. Echter, het aantal soorten met een toename is groter dan het aantal soorten met een afname.

---

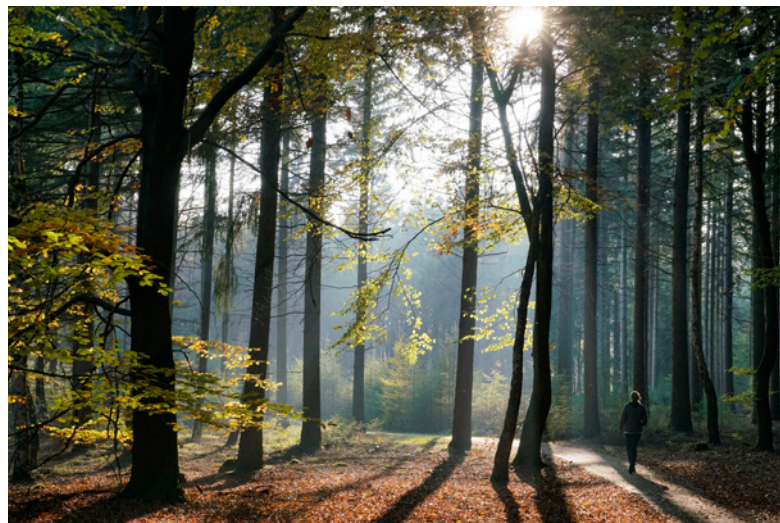
8 29-08-2018: <http://themasites.pbl.nl/balansvandeleeftomgeving/jaargang-2018/themas/natuur/rode-lijst-soorten>

Positieve ontwikkelingen zien we ook op het niveau van ecosystemen. Recent is er gemiddeld genomen sprake van licht herstel. Er zijn wel verschillen tussen de ecosysteemtypen. Terwijl het in halfnatuurlijk grasland en moeras beter gaat, neemt de kwaliteit van open duin en heide nog steeds af. Gebieden met een (vrij) hoge ecosysteemkwaliteit gaan ook nog steeds achteruit. De staat van instandhouding van habitattypen is daarentegen de laatste jaren stabiel.

De biologische kwaliteit van regionale waterlichamen laat een verbetering zien maar is nog onvoldoende. De natuurkwaliteit gebaseerd op de staat van macrofauna is laag voor alle typen oppervlaktewater. Slechts op enkele plaatsen wordt een goede kwaliteit aangetroffen. In de periode 1990-2017 is sprake van een lichte verbetering.

### **Invloed van huidige ruimtelijke en milieuocondities**

Ruimtelijke en milieuocondities zijn bepalend voor de toestand van soorten en ecosystemen, en daarmee bepalend voor behoud en herstel van biodiversiteit. Het door de provincies ingezette natuur- en milieubeleid in de afgelopen jaren heeft een positieve invloed gehad op de ruimtelijke en milieuocondities. Met de uitvoering en inrichting van het Natuurnetwerk Nederland is het oppervlak natuur en de verbinding tussen natuurgebieden vergroot. De vegetatiesamenstelling (een indicatie voor lokaal heersende milieuocondities) laat landelijk zien dat de ontwikkeling van stikstofcondities gemiddeld stabiel is. In open gebieden die gevoelig zijn voor vermessing en verdroging, zoals open duin en half natuurlijk grasland, is de stikstofbeschikbaarheid echter toegenomen. De milieudruk is daardoor nog te hoog.







3

Wat zijn de  
uitdagingen?

**N**ederland staat voor grote duurzaamheidsopgaven zoals het klimaatakkoord. De natuuropgave maakt daar onderdeel van uit. Dat betekent dat deze alleen kan worden gerealiseerd met een aanpak die breder is dan bescherming van soorten en gebieden alleen. Het vereist aandacht voor alle aspecten van de interactie tussen mens en natuur. We gaan daarom het komende jaar in ons beleid nog meer rekening houden met het creëren van synergie tussen natuurontwikkeling en de grote gebiedsgerichte opgaven en klimaatdoelstellingen. Daarnaast zoeken we een sterkere samenwerking met maatschappelijke partijen, bedrijven en financiële instellingen en investeren we in het leren van elkaar.

### 3.1 Verbindingen leggen

Met de realisatie van het Natuurnetwerk Nederland, het verbeteren van milieucondities en het uitvoeren van regulier en agrarisch natuurbeheer richten we ons op het verbeteren van de toestand van soorten en ecosystemen. Maar met deze inzet alleen zijn nog niet alle soorten en ecosystemen veiliggesteld. Dit vergt het verder verbeteren van ruimtelijke en milieucondities op het land en in het water evenals het creëren van geschikt leefgebied. Deze opgave kan alleen worden gerealiseerd door natuuropgaven te verbinden met andere ruimtelijke opgaven in het landelijke gebied. Voorbeelden van deze opgaven zijn de transitie naar een duurzamere, meer natuurinclusieve

landbouw, de uitvoering van het Klimaatakkoord en de aanpak van bodemdaling en veenoxidatie in het veenweidegebied. In het algemeen is meer ruimte nodig voor natuur in landbouwgebieden en moet voorkomen worden dat andere economische sectoren nog langer afwentelen op de natuur.

Provincies zullen werken aan de benodigde integrale aanpak. Van belang hiervoor zijn de visie van LNV over kringlooplandbouw, de gebiedsgerichte aanpak binnen het Interbestuurlijk Programma en de uitwerking van de afspraken rond landbouw en landgebruik onder het Klimaatakkoord.





## NATUUR EN KLIMAAT

Klimaatverandering is een feit. We krijgen steeds vaker te maken met extremen in het weer, zoals forse buien, hogere temperaturen en droogte. Ook in 2018 was het extreem warm. De effecten daarvan op de natuur zullen in de loop van het komende jaar blijken. Er is internationale samenwerking nodig om de verdere opwarming van de aarde en de gevolgen daarvan te beperken. Nederland spant zich in onder andere via het in voorbereiding zijnde Klimaatakkoord.

Desondanks zijn populatieverschuivingen onvermijdelijk. Er zijn zelfs al verschuivingen gaande, denk bijvoorbeeld aan de vestiging van de grote zilverreiger in Nederland. Wij

zullen de ontwikkelingen nauwgezet volgen. Soms zal klimaatverandering een verrijking betekenen voor de natuur, als nieuwe dier- en plantensoorten zich in Nederland vestigen. Anderzijds kunnen nieuwe soorten ook schadelijk zijn omdat ze een bedreiging vormen voor de inheemse flora en fauna. Bovendien zullen sommige soorten Nederland verlaten en naar het noorden opschuiven.

Provincies en het Rijk zetten de lijn van de Rijksnatuurvisie voort. Dat wil zeggen dat we – waar dat mogelijk is binnen de huidige Europese kaders - meer sturen op herstel van natuurlijke processen en minder sturen op specifieke soorten en habitattypen.

### 3.2 Versterken natuur en economie

Met de visie van LNV op kringlooplandbouw is een belangrijke weg ingeslagen om bij de productie van ons voedsel minder af te wentelen op de natuur. Natuur kan immers ook ten dienste staan van de productie van ons voedsel. Een sterkere biodiversiteit is nuttig voor de bedrijfsvoering, heeft een positief effect op onze gezondheid en zorgt voor een aantrekkelijk landschap. De inzet van bedrijven en financiële instellingen is cruciaal bij de transitie naar kringlooplandbouw. Het vraagt enerzijds om beter inzicht in de impact van landbouw op en de afhankelijkheid van de natuur.

Dat kan via de door de EU ondersteunde en gepromote systematiek van het Natural Capital Accounting ofwel natuurlijk kapitaal rekeningen. De bruikbaarheid daarvan gaan de provincies de komende tijd verkennen en vergroten.

Anderzijds vraagt het om innovatieve combinaties tussen natuur en maatschappelijke en economische activiteiten. Om deze innovatieve combinaties te stimuleren zetten we vooral in op de landbouw en grotere bedrijven.

Voorbeelden van initiatieven door grotere bedrijven zijn de samenwerking in Zoeterwoude tussen Heineken, de provincie Zuid-Holland, het Hoogheemraadschap Rijnland, de WUR en Naturalis. Andere voorbeelden zijn de Green Deal Herenboeren ondersteund door de provincie Noord-Brabant, het project Land van Waarde van Stichting Courage, Landschap Overijssel en het Nationaal Groenfonds, en de biodiversiteitsmonitor van FrieslandCampina, Rabobank en WNF.

De provincie Overijssel richt zich bijvoorbeeld op het vergroenen van bedrijventerreinen. Daarbij zoekt ze de samenwerking met ondernemers op deze terreinen. Op het bedrijventerrein Hessenpoort zien we dat natuur en economie onlosmakelijk verbonden zijn: economie bestaat niet zonder natuur dus moeten we die natuur koesteren. Concreet gaat het om het aanleggen van een bijtuin, de gebouwen natuurinclusief te maken en het vergroenen van een zonneweide met mogelijkheden voor medewerkers om er te wandelen. Onderzoeken tonen namelijk aan dat het welzijn van medewerkers sterk wordt beïnvloed door natuur in de nabijheid. Ook voor klimaatbeheersing en biodiversiteit geldt dit. Met gemotiveerde ondernemers, een enthousiaste en zichtbare kartrekker, korte lijnen en een welwillende gemeente, creëren nu ook andere bedrijventerreinen hun 'Hessenpoort' en plukken ze de vruchten van een soepele samenwerking tussen natuur en economie.



*Oeverwaluwand op bedrijventerrein Hessenpoort*





Ronde zonnedaauw

### 3.3 Verhogen doelbereik

We gaan ons inzetten voor een vergaande realisatie van de Vogel- en Habitatrichtlijn-opgave (VHR-opgave). Nederland heeft zich aan deze Europese opgave gecommitteerd. Deze is leidend voor ons natuurbeleid en het zogenaamde hogere doelbereik. Volledige realisatie van de VHR-opgave betekent dat alle land- en watersoorten waarvoor Nederland een verplichting heeft, duurzaam in stand gehouden worden. De VHR-doelen hebben geen eindtermijn.

De provincies zetten verschillende middelen in om de internationale natuuropgaven te halen, zoals het natuurbeheer, de realisatie van het Natuurnetwerk en het PAS. Daarnaast gaan de provincies samen met het PBL en het Rijk verder onderzoeken wat nodig is voor het hogere doelbereik. Tevens kijken we of er slimme koppelingen te maken zijn met andere beleidsinvesteringen in het kader van het Interbestuurlijke Programma en het Klimaatakkoord.

Binnen de provincie Fryslân is – in samenspraak met de groene partners- een voorstel gemaakt om te werken aan een hoger doelbereik. Het verder uitwerken en uitvoeren van het voorstel wacht op verdere besluitvorming rond de provinciale Omgevingsvisie waar de Natuurvisie in is opgenomen. De provincie Fryslân heeft inmiddels een lijst opgesteld van 'soorten van Fries belang', die extra aandacht behoeven. Dit zijn beschermde (VHR), bedreigde (Rode lijst) soorten en leefgebieden waarvoor Fryslân een speciale betekenis heeft (groot aandeel). De aanpak richt zich op de verbetering van de leefgebieden van deze soorten. Deze liggen zowel binnen als buiten de bestaande natuurgebieden. De aanpak is vervolgens in samenspraak met de omgeving uitgewerkt en is verwerkt in de provinciale Omgevingsvisie. Aspecten in de aanpak zijn:

- optimalisering van het beheer binnen de natuurterreinen door het bevorderen van kennisuitwisseling tussen de soortenorganisaties en de terreinbeheerders.
- zoeken naar meer maatwerk en verbeteringsmogelijkheden binnen de beheerpakketten ten behoeve van de soorten van Fries belang.
- optimalisering van het (berm) beheer van wegen, sloten en vaarwegen.
- continuering en optimalisering van de bestaande leefgebieden aanpak.
- samenwerking met gemeenten, agrarische collectieven, lokale natuurverenigingen en burgerinitiatieven op lokale/regionale initiatieven voor het verbeteren van de leefgebieden.
- daar waar de aanpak via de verbetering van leefgebieden tekortschiet, wordt voor bepaalde soorten een actieve soortenaanpak uitgewerkt.
- voor soorten van Fries belang worden in het geval van schade en overlast geen vrijstellingen meer verleend.

### 3.4 Verhogen maatschappelijke betrokkenheid bij natuur

Bedrijven, maatschappelijke organisaties en burgers nemen veel initiatieven om natuur te realiseren, te beschermen of te beheren, of om de impact van hun handelen op natuur te verkleinen. Tegelijkertijd hebben burgers en ondernemers vaak andere wensen voor natuur dan puur ecologische. Naast een robuuste, biodiverse natuur willen we daarom nog meer in gaan zetten op andere vormen van natuur die aansluiten bij maatschappelijke wensen. Denk aan functionele natuur die mensen voorziet van bijvoorbeeld voedsel en schoon water, of natuur waar je kunt recreëren, wonen of werken. Daar waar provincies ieder voor zich al enkele jaren werken aan vermaatschappelijking zijn we nu ook een gezamenlijk traject gestart om die verbrede ambities voor natuur te vertalen naar concrete doelen en beleidsstrategieën. De Kennisagenda Vermaatschappelijking van natuur van het PBL en WOT Natuur & Milieu (zomer 2018)<sup>9</sup> wordt als leidraad gebruikt. Na een analyse van wat er al gebeurt in de praktijk, kijken we welke behoeftes er zijn en met welke instrumenten we deze beweging een nieuwe impuls kunnen geven.

### 3.5 Versterken lerend vermogen provincies

Het natuurbeleid is een rijke proeftuin. We doen ervaring op met nieuwe uitvoeringsarrangementen, beleidsvernieuwing en nieuwe wegen om natuurbeleid en samenleving te verbinden. We hebben daarom een lerend netwerk opgericht om nieuwe inzichten, oplossingen of werkwijzen sneller te delen tussen provincies en met andere relevante organisaties. Voorbeelden zijn: het leernetwerk burgerinitiatieven, het kennisnetwerk Ontwikkeling en Beheer van Natuur (OBN)-netwerk, het informeel netwerk van enkele provincies over vermaatschappelijking van natuur. Deze kruisbestuiving zorgt voor nieuwe ideeën en innovatief denken. Bovendien krijgen we toegang tot meer expertise en worden problemen sneller opgelost. Dat helpt ons verder met de natuuropgave.

De leerfaciliteit wordt door alle provincies en het Rijk ondersteund en richt zich op alle onderwerpen rond de natuuropgaven, van het verbeteren van de biodiversiteit tot het versterken van de maatschappelijke betrokkenheid. De leerfaciliteit is gebaseerd op inhoudelijke casussen en wordt begeleid door procesmanagers bekend met de theorie van lerende netwerken.

<sup>9</sup> [https://www.pbl.nl/sites/default/files/cms/publicaties/3339\\_Kennisagenda%20Vermaatschappelijking%20van%20natuur%20websiteversie.pdf](https://www.pbl.nl/sites/default/files/cms/publicaties/3339_Kennisagenda%20Vermaatschappelijking%20van%20natuur%20websiteversie.pdf)

# Bijlage 1: Facts & Figures

In paragraaf 2.1 zijn de totalen voor verwerving, inrichting en beheer van de vierde VRN gepresenteerd en vergeleken met de cijfers uit de voorgaande rapportages. Zoals in paragraaf 2.1 beschrijven is, werken provincies aan de uniformering van de gerapporteerde cijfers. Ook voor de vierde VRN is hier wederom een verbetering gemaakt.

In deze bijlage is een uitsplitsing per provincie opgenomen van de voortgang in 2017 en de voortgang sinds de start van het Natuurpact. Deze cijfers zijn gebaseerd op de meest recente kaarten van provincies, op basis van de nieuwste, uniforme definities. De cijfers over de periode

2011-2016 in deze bijlage geven dus een inkijk in de voortgang, op basis van deze nieuwe definities van de vierde VRN. Daardoor verschillen de cijfers voor de periode 2011-2016 met die van de voorgaande VRN. Daarmee geven provincies een uniforme weergave van de voortgang voor de totale periode van het Natuurpact (2011-2017). Op basis van de cijfers van de vierde VRN blijkt dat provincies per 31-12-2016 al meer verworven (16083) en ingericht (33794) hadden dan in de derde VRN (verwerving: 15741 en inrichting: 33739) gerapporteerd is. Daardoor vallen de cijfers voor verwerving en inrichting in de periode 1-1-2017 tot en met 31-12-2017 in deze bijlage lager uit dan wanneer

TABEL 2 VERWERVING IN 2017 (GEGEVENS EXCL. RIJKSWATEREN) (AANTALLEN IN HA)

Provincie	Periode		Eindtotaal
	1-1-2011 t/m 31-12-2016	1-1-2017 t/m 31/12/2017	1-1-2011 t/m 31-12-2017
Drenthe	1815	137	1953
Flevoland	8		8
Fryslân	868	131	999
Gelderland	2221	146	2367
Groningen	1184	111	1295
Limburg	1579	126	1705
Noord-Brabant	3461	117	3578
Noord-Holland	1484	29	1513
Overijssel	1871	46	1917
Utrecht	513	199	712
Zeeland	270	30	300
Zuid-Holland	810	33	842
<b>Eindtotaal</b>	<b>16083</b>	<b>1105</b>	<b>17188</b>



de totalen uit de rapportages over 2016 en 2017 vergeleken worden zoals we dat in paragraaf 2.1 doen. De cijfers voor de stand van zaken per 31-12-2017 in paragraaf 2.1 en deze bijlage komen vanzelfsprekend wel overeen.

In het Natuurpact zijn afspraken gemaakt over de inrichting van nieuwe natuur door provincies: 80.000 ha inrichting per 2027. Om die inrichting te kunnen realiseren verwerven provincies grond. Het criterium om gronden als verworven in de Voortgangsrapportage natuur op te nemen is: is de grond blijvend beschikbaar voor natuur?

De grond is veelal aangekocht door provincies. Een ander instrument is functieverandering; de bestemming 'natuur' is dan notarieel vastgelegd zonder overdracht van eigendom.

Gronden van provincies die op dit moment verpacht zijn, waarbij de einddatum van de pacht bekend is en waarbij geen aanvullende investeringen nodig zijn om de gronden blijvend beschikbaar te maken voor natuur, worden meegerekend in deze cijfers voor verwerving. Ook BBL-(Bureau Beheer Landbouwgronden)ruilgronden die binnen het NNN vallen en overgedragen zijn aan provincies, zijn opgenomen in de cijfers over verwerving.

Ook het Rijk verwerft gronden voor natuur, bijv. in het kader van NURG (Nadere Uitwerking RivierenGebied). De inrichting van deze gebieden gebeurt onder verantwoordelijkheid van het Rijk. Deze cijfers zijn niet opgenomen in deze VRN. Streven is dit in de vijfde VRN wel op te nemen. Beheerders van deze NURG-gebieden kunnen vervolgens

TABEL 3 INGERICHT IN 2017 (GEGEVENS EXCL. RIJKSWATEREN) (AANTALLEN IN HA)

Provincie	Periode		Eindtotaal
	1-1-2011 t/m 31-12-2016	1-1-2017 t/m 31/12/2017	1-1-2011 t/m 31-12-2017
Drenthe	5476	224	5700
Flevoland	498		498
Fryslân	1896	220	2116
Gelderland	3474	335	3808
Groningen	3167	135	3302
Limburg	2449	114	2564
Noord-Brabant	5071	210	5280
Noord-Holland	3934	41	3975
Overijssel	3950	33	3983
Utrecht	1302	246	1547
Zeeland	959	7	966
Zuid-Holland	1618	357	1975
<b>Eindtotaal</b>	<b>33794</b>	<b>1920</b>	<b>35714</b>

een natuurbeheersubsidie aanvragen bij provincies: die hectares zijn wel opgenomen in de cijfers voor beheer met subsidie in deze VRN (tabel 4).

In de cijfers voor inrichting rekenen provincies de gronden mee waarbij alle maatregelen zijn uitgevoerd waarvoor subsidie verleend is. Uitzonderingen daarop zijn restantopgaves voor hydrologie (bijv. peilbesluit) en overgangsbeheer (bijv. uitmijnen). Gronden die bij verwerving geen inrichtingsmaatregelen nodig hebben, worden meegerekend bij de cijfers over inrichting.

Provincies nemen in de cijfers voor beheer zowel de hectares op waarvoor zij een SNL-subsidie verstrekken ('in beheer met subsidie) als ook de hectares natuur waarvoor zij geen subsidie verstrekken ('in beheer zonder subsidie').

Het eindtotaal voor beheer komt dit jaar uit op 683.737 hectare. De stijging ten opzichte van de vorige VRN kent twee oorzaken naast de reguliere groei in het areaal beheer. In de derde VRN over het jaar 2016 hebben provincies tijdelijk lagere cijfers gerapporteerd voor de

TABEL 4 IN BEHEER IN 2017 (AANTALLEN IN HA)

Provincie	In beheer met subsidie voor natuurbeheer per 31/12/2016	In beheer met subsidie voor natuurbeheer per 31/12/2017	In beheer zonder subsidie voor natuurbeheer per 31/12/2017	Eindtotaal in beheer per 31/12/2017
Drenthe	51121	51670	6702	58371
Flevoland	23453	23464	2810	26273
Fryslân	60068	58136	21155	79291
Gelderland	84167	86942	45065	132007
Groningen	11263	11330	1450	12780
Limburg	16677	31865	16071	47936
Noord-Brabant	78832	80115	40461	120576
Noord-Holland	34659	34830	19435	54265
Overijssel	42598	43276	15267	58543
Utrecht	19289	18637	10013	28650
Zeeland	16922	17217	21246	38463
Zuid-Holland	19883	20150	6432	26582
<b>Eindtotaal</b>	<b>458932</b>	<b>477630</b>	<b>206107</b>	<b>683737</b>

Voetnoot: met subsidie wordt hier bedoeld SNL of een voorloper daarvan



klasse ‘in beheer met subsidie’ omdat de continueringsbeschikkingen voor aflopende contracten pas na 31-12-2016 zijn afgegeven. Hierdoor stijgt dit totaal ten opzichte van de derde voortgangsrapportage sterker dan voorgaande jaren: de achterstand is ingelopen.

Daarnaast stijgt het areaal ‘in beheer zonder subsidie’ sterker dan voorgaande jaren door een wijziging in de definitie van deze klasse, met name in de provincies Noord-Brabant en Zeeland. Noord-Brabant leverde voorgaande jaren géén cijfers voor het areaal ‘in beheer zonder subsidie’. Zeeland levert met de nieuwe definitie óók cijfers voor schorren, slikken en droogvallende platen.

Agrarisch natuurbeheer maakt geen onderdeel uit van de cijfers in tabel 4.



# Bijlage 2: Toelichting gehanteerde monitoringssystematiek BNI

In tabel 5 staan de zogenaamde Beleidsrelevante Natuur Indicatoren (BNI). Dit is een handzame set indicatoren die het beste past bij de biodiversiteitsopgave van de provincies en het Rijk, voor zowel landnatuur als water-natuur. De BNI geven een landelijk beeld van de staat van de algemene biodiversiteit en de opgave in het kader van

de Vogel- en Habitatrichtlijn en de Kaderrichtlijn Water. Voor meer informatie over de totstandkoming van de BNI: <http://www.clo.nl/indicatoren/nl1616-samenhang-provinciale-indicatoren>  
<http://www.clo.nl/indicatoren/nl1617-duiding-provinciale-indicatoren>

*Bandheidelibel*



TABEL 5 BELEIDSRELEVANTE NATUUR INDICATOREN (BNI)

INDICATOR	LINK NAAR INDICATORBLAD
1. Rode Lijst soorten NL	<ul style="list-style-type: none"> <li>• <i>Rode Lijst Indicator, 1995-2017</i></li> <li>• <i>Trends Rode Lijstsoorten provincies, 1990-2015</i></li> </ul>
2. Trend diersoorten in natuurgebieden	<ul style="list-style-type: none"> <li>• <i>Trend fauna in natuurgebieden op land provincies, 1990-2015</i></li> </ul>
3. VR-soorten NL	<ul style="list-style-type: none"> <li>• <i>Staat van instandhouding soorten en habitattypen Habitatrictlijn en trends vogels Vogelrichtlijn, 2007-2012</i></li> <li>• <i>Bijdrage provincies aan doelbereik Vogel- en Habitatrictlijn, 2007-2012</i></li> <li>• <i>Trends broedvogels Bijlage I Vogelrichtlijn provincies, 1990-2015</i></li> </ul>
4. HR-soorten NL	<ul style="list-style-type: none"> <li>• <i>Staat van instandhouding soorten en habitattypen Habitatrictlijn en trends vogels Vogelrichtlijn, 2007-2012</i></li> <li>• <i>Bijdrage provincies aan doelbereik Vogel- en Habitatrictlijn, 2007-2012</i></li> </ul>
5. Kwaliteit landnatuur NL	<ul style="list-style-type: none"> <li>• <i>Trends in kwaliteit van natuur, 1990 - 2017</i></li> </ul>
6. Natuurgebieden land	<ul style="list-style-type: none"> <li>• <i>Areaal ecosysteemkwaliteit landnatuur provincies, 2000-2012</i></li> </ul>
7. HR-habitats NL	<ul style="list-style-type: none"> <li>• <i>Staat van instandhouding soorten en habitattypen Habitatrictlijn en trends vogels Vogelrichtlijn, 2007-2012</i></li> </ul>
8. Biologische kwaliteit KRW	<ul style="list-style-type: none"> <li>• <i>Biologische kwaliteit KRW provincies, 2015</i></li> </ul>
9. Locaties omvang en verbinding	<ul style="list-style-type: none"> <li>• <i>Toestand ruimtelijke en milieucondities landnatuur provincies, 2015</i></li> </ul>
10. Locaties m.b.t. stikstof	<ul style="list-style-type: none"> <li>• <i>Toestand ruimtelijke en milieucondities landnatuur provincies, 2015</i></li> <li>• <i>Trends milieucondities landnatuur provincies, 1999-2016</i></li> </ul>
11. Locaties m.b.t. bodemvocht	<ul style="list-style-type: none"> <li>• <i>Toestand ruimtelijke en milieucondities landnatuur provincies, 2015</i></li> <li>• <i>Trends milieucondities landnatuur provincies, 1999-2016</i></li> </ul>
12. Locaties m.b.t. zuurgraad bodem	<ul style="list-style-type: none"> <li>• <i>Toestand ruimtelijke en milieucondities landnatuur provincies, 2015</i></li> <li>• <i>Trends milieucondities landnatuur provincies, 1999-2016</i></li> </ul>
13. Fysisch/chemische kwaliteit KRW	<ul style="list-style-type: none"> <li>• <i>Algemene fysisch-chemische waterkwaliteit KRW, 2015</i></li> </ul>
EX ANTE INDICATOR	LINK NAAR INDICATORBLAD
14. Provinciale bijdrage VHR ex-ante	<ul style="list-style-type: none"> <li>• <i>Modelberekening doelbereik Vogel- en Habitatrictlijn in 2027 en bijdragen provincies</i></li> </ul>
15. Provinciale toestand milieu- & ruimtelijke condities ex-ante	<ul style="list-style-type: none"> <li>• <i>Invloed voorgenomen beleid op geschiktheid ruimtelijke- en milieucondities voor landnatuur 2027</i></li> </ul>

## Colofon

Dit is een uitgave van het Interprovinciaal Overleg (IPO) en het ministerie van Landbouw, Natuur en Voedselkwaliteit (LNV).

### **IPO - Huis van de Provincies**

Herengracht 23  
2511 EG Den Haag  
070 888 1212  
[www.ipo.nl](http://www.ipo.nl)

### **BIJ12**

Leidseveer 2-10  
3511 SB Utrecht  
085 486 22 22  
[www.bij12.nl](http://www.bij12.nl)

### **Ministerie van Landbouw, Natuur en Voedselkwaliteit**

Bezuidenhoutseweg 73  
2594 AC Den Haag  
070 379 8911  
[www.rijksoverheid.nl/ministeries/ministerie-van-landbouw-natuur-en-voedselkwaliteit](http://www.rijksoverheid.nl/ministeries/ministerie-van-landbouw-natuur-en-voedselkwaliteit)

**Vormgeving:** Ocelot Ontwerp

**Foto's:** Natuurmonumenten/ Peter Leenen Straystone (cover voorkant); Saxifraga/ Mark Zekhuis (pag. 34 en cover achterkant); Saxifraga/ Piet Munsterman ( pag. 18); Pixabay (pag. 14, 23 en 38); Sjon.nl (overige foto's).

**Druk:** Veldhuis Media

Den Haag, december 2018





