



Cultureel Regioprofiel Leiden



Leiden

Voor u ligt het “Cultureel Regioprofiel Leiden”.

Leiden is van oudsher een ontmoetingsplaats voor creatieve geesten en academici die naar deze plek komen om in een klimaat van nieuwsgierigheid en vrijheid te werken aan een betere wereld. En hoewel deze mensen vaak zelf weer voor korte of langere tijd vertrokken, lieten ze in de loop der jaren het weefsel van kennis en cultuur achter dat het Leiden van vandaag de dag zijn onderscheidende karakter geeft. Mede dankzij de eeuwenlange aanwezigheid van de Universiteit en enkele nationale musea is in Leiden tegenwoordig een uitzonderlijke concentratie te vinden van historische en actuele collecties op het gebied van materiële cultuur, biodiversiteit, kunst en wetenschap.

Leiden profileert zich als Stad van Ontdekkingen, van kennis en cultuur. Dit kompas volgt de stad al een aantal jaar, en zal ook de komende tijd de koers bepalen. Voor het cultureel regioprofiel hebben we de toekomstige koers onderverdeeld in drie programmalijnen:

- Leiden is een wereldmagazijn, een concentratie van kennis en collecties van de wereld, over de wereld en op wereldniveau. Uiteraard zijn hierbij de in Leiden gevestigde musea, de Universiteit, de Hogeschool en de kennisintensieve bedrijven de belangrijkste vindplaatsen.
- Leiden is ook een bijenkorf, waar al eeuwenlang wetenschappers, kunstenaars en kenniswerkers neerstrijken, maar vaak ook weer uitvliegen.
- Leiden is een stad waar heel veel te ontdekken en te leren is en heeft een uniek leerecosysteem. Naast de meer reguliere educatieve organisaties is er een weefsel van bijzondere kennis- en cultuurinstellingen waarmee Leiden zich onderscheidt van veel andere gemeenten.

Hoe we in de toekomst deze drie programmalijnen verder gaan ontwikkelen en versterken kunt u in dit regioprofiel lezen. Dat doet Leiden niet alleen. Aan de ene kant doen we dat binnen Holland Rijnland, bijvoorbeeld op het terrein van cultuureducatie, publieksbereik, maar ook met instellingen als Archeon in Alphen aan de Rijn en Space Expo in Noordwijk. Aan de andere kant willen we meer samenwerken met Den Haag (bijvoorbeeld rond de kunstvakopleidingen, de universiteit, broedplaatsen, musea, expats).

Met dit profiel nemen we een eigenstandige positie in als zelfstandige culturele regio. Dit laat onverlet dat we zeker ook de samenwerking buiten deze regio zullen zoeken.

VOORWOORD	3
INHOUDSOPGAVE	4
HOOFDSTUK 1 – LEIDEN STELT ZICH VOOR	
1.1 Inleiding	5
1.2 Leiden zonder grenzen	6
HOOFDSTUK 2 – DE LEIDSE PIJLERS KENNIS EN CULTUUR	
2.1 Kennis en Cultuur in Leiden	8
2.2 Kennis en Cultuur: wat doen we al, wat zijn landelijke uitdagingen?	10
HOOFDSTUK 3 – PROGRAMMALIJNEN	
3.1 Programmalijn 1: Wereldmagazijn	12
3.2 Programmalijn 2: De bijenkorf	14
3.3 Programmalijn 3: Leerecosysteem (overdracht voor de toekomst)	16
HOOFDSTUK 4 – PROEFTUINEN	
4.1 Cultuur om de hoek	18
4.2 Wie schrijft, die blijft	19
HOOFDSTUK 5 – AFSLUITEND	
5.1 In gesprek met het Rijk	20
5.2 Tot slot	21
BIJLAGE Leiden in cijfers	22

HOOFDSTUK 1 – LEIDEN STELT ZICH VOOR

1.1 Inleiding

Leiden is – als centrumstad in de regio Holland Rijnland - de stad van ontdekkingen, van nieuwsgierigheid, van het betreden van onbekend terrein. Al eeuwenlang is de stad een ontmoetingsplaats voor academici en creatieve geesten die naar deze plek komen om in een klimaat van nieuwsgierigheid en vrijheid te werken aan een betere wereld.

En hoewel deze mensen vaak zelf weer na korte of langere tijd vertrokken, lieten ze in de loop der jaren het weefsel van kennis en cultuur achter dat het Leiden van vandaag de dag zijn onderscheidende karakter geeft.

Mede dankzij de aanwezigheid van de Universiteit met zijn belangrijke collecties en enkele grote nationale musea (voortgekomen uit universitaire verzamelingen) is in Leiden tegenwoordig een uitzonderlijke concentratie te vinden van historische en actuele collecties op het gebied van materiële cultuur, biodiversiteit, kunst en wetenschap. Dat blijkt ook uit de Atlas voor Gemeenten, waarin Leiden als 21e gemeente van Nederland op nummer 6 staat op de cultuurindex¹. Plek 3 zelfs, als het om erfgoed gaat.

Het culturele ecosysteem bevindt zich, samen met de wetenschappelijke wereld in de stad in een zeer compacte en makkelijk toegankelijk fysieke ruimte, hetgeen het faciliteren van de ontmoeting en uitwisseling tussen deze beide domeinen sterk vereenvoudigt. Leiden is daardoor een stad waar kennis en cultuur samenleven, de dialoog aangaan en gezamenlijk beide sectoren naar een hoger plan tillen. Kennis en Cultuur vormen kortom het DNA van de stad. Grenzen van de stad zijn daarbij arbitrair; Leiden fungeert als een bijenkorf, waar kennis en kunde in- en uitvliegen, na het DNA van de stad blijvend en in toenemende mate te hebben versterkt.

Dit heeft geleid tot unieke ontmoetingen en uitwisselingen met resultaten van nationaal belang en internationale allure. De basis is er, nu kan worden verder gebouwd aan nog meer samenhang en kwaliteit. Binnen de stad, maar juist ook daarbuiten. De regiogedachte van de Raad voor Cultuur is daar een prachtig vehikel voor. De regio is in Leiden in het kader van het uitgangspunt Kennis en Cultuur fluïde; uitgaande van de inhoud worden er kansrijke allianties gevormd. In de nabije regio, Leidse regio², in de regio Holland-Rijnland³ en met Den Haag en Delft. Vanuit deze samenwerkingen ontstaan weer netwerken met andere grote steden én andere landen. Het uitgangspunt voor het cultuurprofiel van Leiden is dan ook de inhoud. Vanuit het vertrekpunt van een zelfstandige culturele regio gaan we uit van het principe dat de wereld het speelveld is. Wij kiezen ervoor om de regio dynamisch aan te vliegen.

¹ Atlas voor Gemeenten 2018, Marlet en Van Woerkens, mei 2018

² De Leidse regio bestaat uit de gemeenten Leiden, Leiderdorp, Oegstgeest, Voorschoten en Zoeterwoude

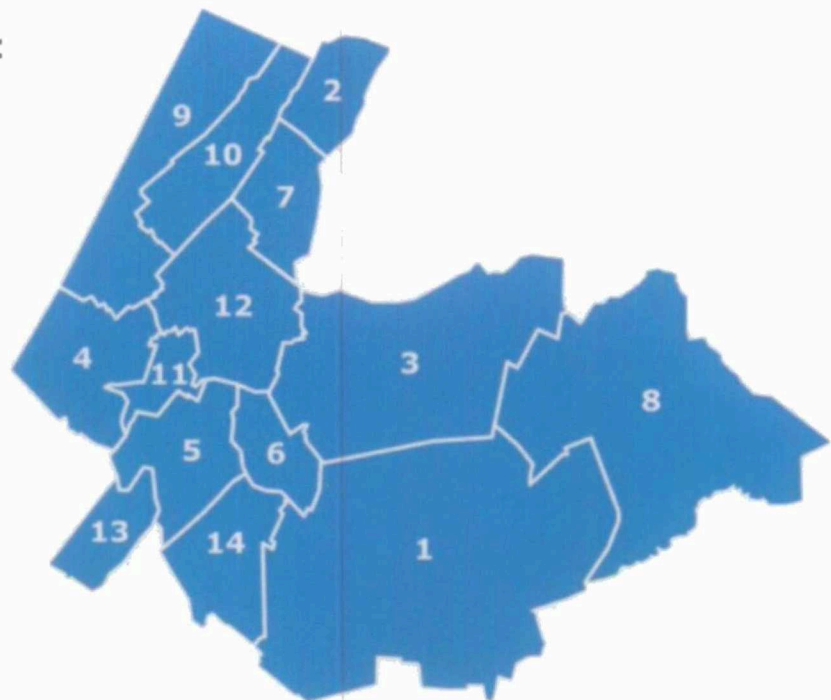
³ Holland Rijnland bestaat uit de gemeenten Alphen aan den Rijn, Hillegom, Kaag en Braassem, Katwijk, Leiden, Leiderdorp, Lisse, Nieuwkoop, Noordwijk, Noordwijkerhout, Oegstgeest, Teylingen, Voorschoten en Zoeterwoude.

1.3 Leiden zonder grenzen

Leiden fungeert als hub voor het landelijke en internationale veld. Partners worden gezocht daar waar relevant, of het nu in Leiden is, in de regio, in het land of internationaal. Afhankelijk van het onderwerp en de insteek is de regio kleiner of groter. Educatie is bijvoorbeeld bij uitstek geschikt voor samenwerking binnen de directe omgeving, kennisontwikkeling wordt eerder landelijke en internationaal ingestoken. Daarnaast geven bepaalde onderwerpen of thema's reden om specifieke samenwerkingen aan te gaan. Hoewel we dus nog niet uitgaan van vaste grenzen willen we onze regio Holland-Rijnland en de regio Den Haag hierbij wel nog apart in beeld brengen.

In alfabetische volgorde:

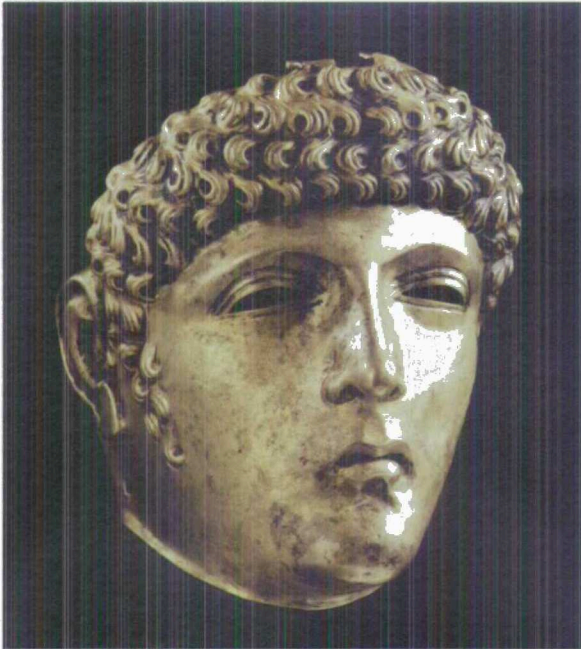
1. Alphen aan den Rijn
2. Hillegom
3. Kaag en Braassem
4. Latwijk
5. Leiden
6. Leiderdorp
7. Lisse
8. Nieuwkoop
9. Noordwijk
10. Noordwijkerhout
11. Oegstgeest
12. Teylingen
13. Voorschoten
14. Zoeterwoude



Holland Rijnland

Binnen de regio Holland Rijnland willen wij de komende periode investeren in een nauwere samenwerking met relevante culturele en wetenschappelijke instellingen. Wij zijn ervan overtuigd dat zo'n samenwerking mogelijkheden biedt om de relatie cultuur - wetenschap nadrukkelijker in onze regio in beeld te brengen en te benutten. Wij zijn daartoe het gesprek aangegaan met zowel Space Expo in Noordwijk als met Archeon in Alphen aan de Rijn.

Space Expo is het officiële bezoekerscentrum van ESA-ESTEC. Wetenschap, cultuureducatie en kunst komen hier op een heel interessante wijze samen. Zo werd zeer onlangs, tijdens een open dag van Estec, aandacht besteed aan het project "Space safety & clean space" (over de mogelijkheden voor het opruimen van het zgn. ruimte afval) waaraan zowel wetenschappers als de kunstenaar Daan Roosegaarde werken. Noordwijk Space Expo bereikt een groot publiek en heeft een belangrijke educatieve functie o.a. ten aanzien van de mogelijkheden die techniek ons biedt. Door middel van een nauwere samenwerking met Space Expo kan bijvoorbeeld het belang van - het in Leiden gevestigde - Airbus voor een groter publiek worden geduid, of kunnen de in



"Gordon-masker"

relatie hiermee relevante opleidingen van de Universiteit Leiden en de TU Delft voor een jong publiek beter zichtbaar worden gemaakt. Aandacht voor space is van belang, in dit deel van de randstad is de grootste concentratie op ruimtevaart gerichte bedrijvigheid en onderzoek gevestigd.

Ook een nauwere samenwerking met het Archeon in Alphen aan de Rijn biedt mogelijkheden. Archeon is in de directe omgeving van Leiden een prima voorbeeld van hoe op een interessante wijze overdracht van kennis van de Romeinse cultuur wordt gekoppeld aan een attractief programma voor (jonge) bezoekers. Ook Leiden wil met het hier gevestigde Archeologisch Park Matilo inzetten op het op een zo aantrekkelijk mogelijke wijze aandacht besteden

aan de Limes. Leiden maakte in de Romeinse tijd onderdeel uit van de noordelijke grens van het Romeinse Rijk. Hier was het Castellum Matilo gevestigd en is het beroemde "Gordon-masker" gevonden. Uiteraard is hierbij ook de positie van het Rijksmuseum voor Oudheden van belang. Leiden is actief betrokken bij het traject om de Limes aan te merken als Unesco Wereld Erfgoed, wat door een geïntensiveerde samenwerking met Archeon beter voor het voetlicht van een breed publiek kan worden gebracht. Maar ook andere steden zoals bijvoorbeeld Katwijk zijn betrokken bij het Limes-project. De wijze waarop een nauwere samenwerking binnen de directe omgeving van Leiden met instellingen die aansluiten op het profiel Kennis en Cultuur kan worden vorm gegeven zal de komende tijd verder worden uitgewerkt.

Regio Den Haag

Samenwerking met Den Haag biedt veel kansen voor beide steden. Gezien het feit dat Leiden niet over een kunstvakopleiding beschikt, is het kunnen in- en uitvliegen van kunstenaars noodzakelijk. Daarover intensiveren we het gesprek met Den Haag. De aanwezigheid van de kunstvakopleidingen aldaar en de relatief minder dure woonruimte die daar beschikbaar is zijn kenmerken waarover Leiden niet beschikt en ook niet hoeft te beschikken. Beide steden kunnen elkaar op dit vlak versterken. Maar niet alleen op het gebied van uitwisseling van kunstenaars liggen er kansen; ook op andere terreinen biedt de samenwerking tussen beide steden mogelijkheden. Den Haag beschikt, net als Leiden, over een grote concentratie musea. Uitwisseling van kennis en expertise op het gebied van collectiebeheer kan in samenwerking met de Haagse musea een groter bereik krijgen en inhoudelijk nóg interessanter worden.

Op meer praktische gronden is samenwerking met Den Haag eveneens kansrijk. Afstemming over bijvoorbeeld programmering en marketing kan bijdragen aan een groter publieksbereik. Evenals de uitwisseling van kennis op diverse vlakken zoals bijvoorbeeld publieksonderzoek en -bereik. Door af te stemmen en uit te wisselen hoeft niet elk van de steden zelf het wiel uit te vinden maar kan er gezamenlijk krachtig worden opgetreden. Ditzelfde geldt overigens ook voor Delft, waar met name het erfgoed en de Technische Universiteit mogelijkheden bieden voor samenwerking.

HOOFDSTUK 2 – DE LEIDSE PIJLERS KENNIS EN CULTUUR

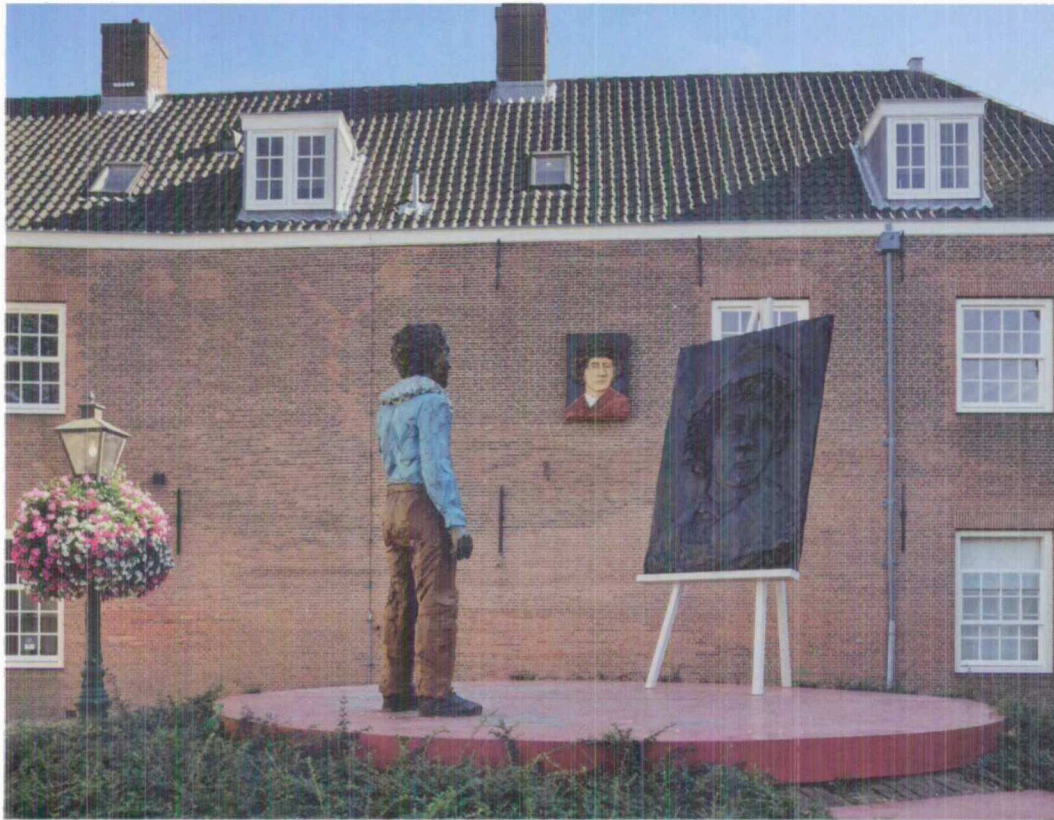
2.1 Kennis en Cultuur in Leiden

Kennis en cultuur zitten al eeuwenlang verankerd in het Leidse DNA. Een belangrijk punt in de geschiedenis van Leiden is de oprichting van de eerste Nederlandse universiteit in 1575. De universiteit introduceerde het motto Praesidium Libertatis, 'bolwerk van de vrijheid'. Dit motto was vanaf de introductie voelbaar in de stad, die als veilige plek werd gezien voor veel religieuze en economische vluchtelingen uit onder andere Vlaanderen, Frankrijk en Engeland. Het is niet voor niets dat de Pilgrims vierhonderd jaar geleden Leiden als hun nieuwe woongebied kozen. Leiden was tot 1500 de grootste stad van het land, na 1500 lange tijd de tweede na Amsterdam.



Leiden American Pilgrim Museum

In de Gouden Eeuw was Leiden een toonaangevend cultuurcentrum. Vele grote kunstenaars vonden in Leiden hun thuis. Rembrandt van Rijn groeide in Leiden op en begon er zijn carrière, geïnspireerd door tijd- en plaatsgenoten als Jan Steen en Jan Lievens. In 1705 opende de Leidse Schouwburg haar deuren, de oudste nog bestaande schouwburg van Nederland. Meer recent, in het begin van de 20^e eeuw, ontstond de Leidse School, een groep van kunstschilders die in Leiden en omgeving actief waren. En de kunststroming "De Stijl" vond haar basis in Leiden.



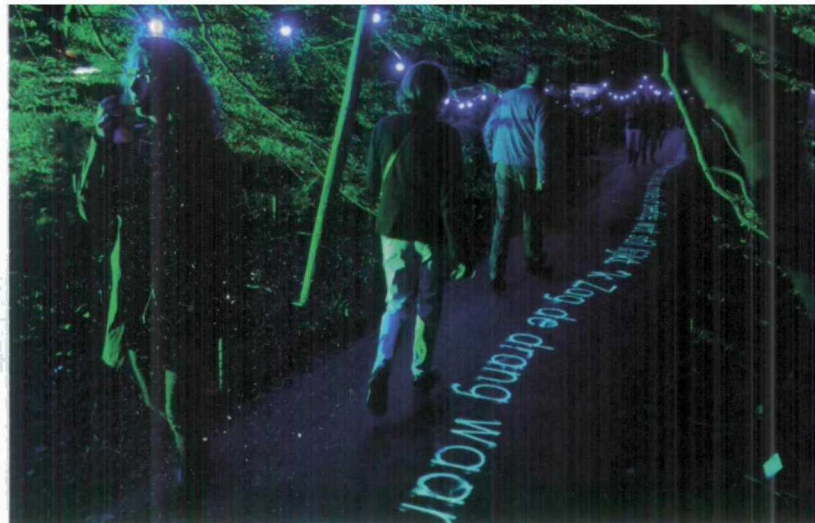
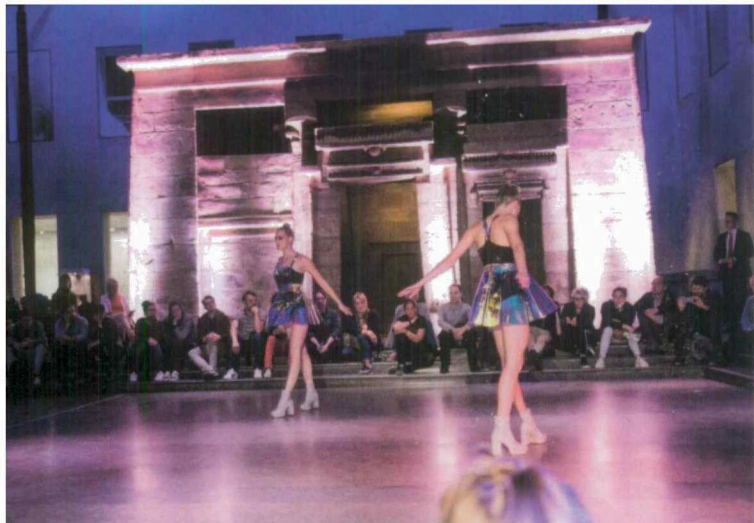
De jonge Rembrandt

Ook de wetenschap heeft veel invloed gehad op de geschiedenis van Leiden. Wetenschappers als Hermanus Boerhaave, Johan Rudolph Thorbecke, Carl Linnaeus, Albert Einstein en Lorentz hebben in Leiden gewerkt en/of gewoond.

Al deze mensen, wetenschappers, kunstenaars en vrijdenkers, hebben de stad mede gevormd. Zo is een klimaat ontstaan waar internationale denkers en makers zich thuis voelen. Hier wordt nagedacht en gesproken over vrijwel alles wat er in de wereld gaande is, en hoe de mens zich daartoe verhoudt.

Het is dan ook geen wonder dat de belangrijkste nationale collecties op het gebied van zowel de menselijke diversiteit als de biodiversiteit juist in Leiden zijn terechtgekomen. De rijksmusea die deze collecties steeds aanvullen, onderzoeken en tonen behoren inmiddels internationaal tot de belangrijkste in hun soort. Ook de universiteit behoort al eeuwen tot de wereldtop in zowel alpha-, gamma- als beta-studies. De in de stad verzamelde kennis is met de komst van het Bio Science Park alleen maar groter geworden. Op dit Park zijn behalve het LUMC en de faculteiten Wis- en Natuurkunde, Sociale Wetenschappen en Archeologie, ook vele toonaangevende kennisintensieve bedrijven gevestigd.

De rijke geschiedenis van kennis en cultuur in Leiden, waar zestien Nobelprijswinnaars en vele grote 'ontdekkingen' het tastbare bewijs van zijn, vormt met het bloeiende heden samen het fundament onder de kansen van morgen.



Nacht van Ontdekkingen 2018

2.2 Kennis en Cultuur: wat doen we al, wat zijn landelijke uitdagingen?

Leiden kenmerkt zich zoals gezegd door een grote concentratie musea én wetenschappelijke instellingen. Het gaat hierbij om twee nog tamelijk gescheiden domeinen: de bio-science en de humanities. Beide domeinen hebben een sterke infrastructuur in de stad en omliggende regio: Bio-science met het Bio Science Park, de beta-faculteit en de faculteit Sociale Wetenschappen, het LUMC, Rijksmuseum Boerhaave, Museum Naturalis en museum Corpus; humanities met de alpha- en gamma-faculteiten, de relevante kennisinstellingen zoals de Asian Library en het Koninklijk Instituut voor Taal, Land en Volkenkunde, de collecties van de Leidse Universiteitsbibliotheken, Rijksmuseum van Oudheden, Museum Volkenkunde en Museum De Lakenhal.

Samenwerkingen kennis en cultuur

Binnen deze domeinen wordt er al intensief samengewerkt. Zo wordt er in Leiden jaarlijks de Nacht van Ontdekkingen georganiseerd, een festival waarin kennis en cultuur worden gecombineerd en een nauwe samenwerking laten zien van universiteit en de musea. Ook het congres Brave New World is een mooi voorbeeld van de combinatie van kennis en cultuur. Maatschappelijke uitdagingen in de toekomst worden door kunstenaars tijdens dit congres van context voorzien. Op het gebied van klassieke muziek is het Festival Wavelength bijzonder. In het Leiden Bio Science Park worden tijdens dit festival optredens verzorgd door nationaal en internationaal gerenommeerde musici. In combinatie met een wetenschappelijk programma maken bezoekers op kunstzinnige wijze kennis met toonaangevende instellingen op het gebied van biowetenschap. In het samenwerkingsverband Leiden Global bundelen Leidse onderzoeksinstituten en musea hun wetenschappelijke en culturele kennis op het gebied van Global and Area Studies. Door middel van lezingen wordt deze kennis aangeboden aan een breder publiek.

Met de regio Den Haag is er samenwerking met het Museon in Den Haag, het Science Museum Delft, de TU Delft, Naturalis en de Universiteit van Leiden op het gebied van wetenschap en innovatie. Ook bestaat er samenwerking met Den Haag in de vorm van het ACPA, het Leiden University Academy of Creative and Performing Arts. Dit is een samenwerking tussen de Faculteit der Geesteswetenschappen van de Universiteit van Leiden en de Hogeschool der Kunsten Den Haag. ACPA heeft jaarlijks zo'n 400 studenten die keuzevakken kunst en muziek volgen bij de Hogeschool der Kunsten. Ook Luris (Knowledge Exchange Office van de

Universiteit) vervult een belangrijke rol: het creëert en faciliteert verbindingen tussen wetenschappers en marktpartijen. Deze voorbeelden geven een beeld van de veelzijdigheid van de reeds bestaande samenwerkingen, waardoor de wetenschappelijke én de cultuursector worden versterkt. Zowel binnen Leiden als binnen de grotere regio.

De Nationale Kennisagenda voor het Museale Veld uit 2014 onderstreept het belang van krachtenbundeling, in het bijzonder ten aanzien van de musea: "Om de maatschappelijke rol van de musea in de toekomst nog beter te kunnen vervullen en te versterken is kennisontwikkeling essentieel. Behalve op het gebied van collecties (zoals presentatie en conservering), zijn er vooral nieuwe ideeën en inzichten nodig met betrekking tot kennisoverdracht, de beleving bij het publiek, de economische impact en de verbindende rol van musea in de samenleving."

In het sectoradvies van de Raad voor Cultuur⁴ wordt een ander aspect specifiek van de kruisbestuiving tussen cultuur en kennis benoemd: "De raad is van mening dat de rol van musea in het wetenschappelijke veld nog verder verankerd kan worden. Idealiter fungeren musea als opleidingsinstituten voor jonge wetenschappers en is er een structurele rol voor musea weggelegd bij wetenschappelijk onderzoek. Daarvoor is het van belang dat de banden tussen musea, universiteiten en hogescholen hechter worden."

Wetenschap draagt bij aan beter culturaanbod, dat op zijn beurt weer bijdraagt aan de validatie en valorisatie van wetenschappelijke kennis. Dit past ook in de internationale trend, waarbij wetenschap steeds dichter bij het publiek wordt gebracht, bijvoorbeeld door de oprichting van Science Galleries in Dublin, Londen, Venetië, Detroit en Melbourne. Cultuur kan reflecteren op innovatie of onderzoek, vragen stellen en een discussie entameren. De creatieve denkracht van kunstenaars kan een mooie aanvulling zijn op wetenschappelijke innovatie. Een andere blik en een andere manier van werken leiden vaak tot nieuwe inzichten.

De komende jaren zetten we in op versnelling, verbreding en verdieping in het kader van verbinding van kennis en cultuur. Daarvoor formuleert de gemeente Leiden de volgende programmalijnen:

Programmalijn 1: Het Wereldmagazijn

Programmalijn 2: De Bijenkorf

Programmalijn 3: Het Leerecosysteem

⁴ "In Wankel Evenwicht", Raad voor Cultuur, 2018

Rijksmuseum Oudheden



Stedelijk museum De Lakenhal



Hoofdstuk 3 – Programmaliijnen

3.1 Programmaliijn 1: Wereldmagazijn

Leiden is vergelijkbaar met een magazijn, een concentratie van kennis en collecties van de wereld, over de wereld en op wereldniveau. Uiteraard zijn hierbij de in Leiden gevestigde musea, de Universiteit, o.a. met het nieuwe onderzoeksinstituut (Collecting of Cultures) de Hogeschool en de kennisintensieve bedrijven de belangrijkste vindplaatsen. Maar ook de regio is hierbij van belang, zoals Alphen aan de Rijn en Katwijk als onderdelen van het Limes-archief, Noordwijk en ESTEC / Space Expo en de TU in Delft.

Agenda voor de toekomst

De waarde en noodzaak van de verbinding tussen kennis en cultuur zijn evident. Om te zorgen dat de verbinding tussen kennis en cultuur duurzaam geborgd is zijn we in gesprek met de culturele en wetenschappelijke sectoren om te komen tot een agenda; een lange termijn planning waarbij met gebruik van bijvoorbeeld thema's meer richting kan worden gegeven aan de verschillende samenwerkingen.

De eerste stappen naar een dergelijke agenda zijn door de sector zelf reeds gezet; het afgelopen jaar zijn er in het project "Leiden aan Tafel" bijeenkomsten georganiseerd, waarbij vertegenwoordigers uit de wetenschappelijke en cultuursector in gesprek gingen over kruisbestuivingen en samenwerkingen. De komende periode zal de agenda met behulp van alle relevante partners verder worden geconcretiseerd. De partners worden niet alleen gezocht in Leiden, maar in de gehele regio. De agenda moet leiden tot concrete activiteiten, gegroepeerd rondom gezamenlijk gekozen thema's. Te denken valt aan themajaren, die vooruit worden vastgesteld. Dat bouwt voort op een Leidse traditie, want eerder al werkte de stad langs zulke lijnen, zoals De Stijl in 2017, De Jonge Rembrandt & de Gouden Eeuw in 2019, 400 jaar Pilgrims in 2020, en in 2025 450 jaar universiteit. Inzet voor deze themajaren is om daadwerkelijk verdiepende samenwerkingen over de grenzen van het eigen instituut en domein aan te gaan. Door verder dan tot nu toe het geval is geweest vooruit te werken hebben instellingen de tijd en ruimte om zich daarop voor te bereiden.



Kunstenaarklimaat

Leiden heeft een bloeiend cultuurklimaat, maar mist helaas vakopleidingen voor professionele kunstenaars in haar stad. Vanwege de toegevoegde waarde die kunst aan wetenschap kan geven en de creatieve denkkracht die zo specifiek is aan de kunstensector, gaan we de komende tijd extra aandacht aan de kunstensector schenken. We breiden de investeringen in kunstprojecten uit en richten een fonds op voor beeldende kunst in de openbare ruimte. Daarnaast gaan we vastgoedeigenaren stimuleren om met leegstaande gebouwen (tijdelijk) huisvesting te bieden aan ateliers en expositieruimtes.

Museale verbinding

Hoewel het oppervlak waarop de kennis en culturele instellingen zich bevinden klein is, kan de verbinding ook fysiek nog worden versterkt. Er is recent een verkennend haalbaarheidsonderzoek uitgevoerd naar de ontwikkeling van een collectiegebouw in Leiden. Een gebouw waar de depotcollecties uit de depots van het Museum voor Wereldculturen, Rijksmuseum Boerhaave en Museum De Lakenhal ondergebracht kunnen worden. Het bundelen van de depotcollecties in één gebouw biedt tal van kansen voor de musea: collecties kunnen eenvoudiger worden uitgewisseld en gedeeld, maar ook de kennis over de collecties komt dichterbij elkaar. Daarnaast kan gebruik worden gemaakt van elkaars expertise, bijvoorbeeld op het gebied van restauratiewerkzaamheden. Verder biedt dit depot kansen voor nog meer samenwerking met de Universiteit (Collecting of Cultures) en voor het betrekken van publiek.

De plannen omtrent dit gebouw zijn nog in een pril stadium; binnenkort zal er een vervolgonderzoek worden gestart. Dit betekent echter niet dat er niet al geëxperimenteerd kan worden met de bundeling van krachten. Zo gaan wij in gesprek met de musea om te onderzoeken welke kennis er op het gebied van restauratie is en op welke wijze deze kennis met andere musea in Leiden en daarbuiten kan worden gedeeld. Te denken valt bijvoorbeeld aan de uitwisseling van medewerkers met specifieke kennis, of bundeling van krachten ten behoeve van bepaalde projecten. Ook de kennisinstellingen spelen een belangrijke rol. Met het oog op de eventuele ontwikkeling van het collectiegebouw gaan wij mogelijkheden onderzoeken om op tijdelijke basis laboratoria in te richten waar onderzoekers met collecties aan de slag kunnen.

ACTIES:

- Opstellen lange termijn agenda kennis en cultuur
- Oprichting fonds beeldende kunst
- Stimulering gebruik leegstaande panden voor ateliers en expositieruimte
- Faciliteren kennisdeling musea
- Onderzoek naar mogelijkheden pop-up laboratoria

3.2 Programmalijn 2: De bijenkorf

Leiden is een bijenkorf; al eeuwenlang vliegen kennis en kunde in en uit en laten zij verhalen en waarde permanent achter in de stad. Deze functie van de bijenkorf willen we de komende jaren verder uitbouwen. We hoeven immers niet alles zelf te doen of zelf in huis te hebben om de kennis en cultuur te verrijken. Sterker nog, juist de blik van buiten maakt het geheel rijker en veelzijdiger.

European City of Science

Een belangrijke stap in deze programmalijn is de toewijzing aan Leiden, door EuroScience, van de titel European City of Science in 2022. Daarmee schaaft Leiden zich als 10e in een rij van excellente Europese kennissteden die deze titel een jaar lang mogen dragen. Gedurende het hele jaar zullen er overal in de stad activiteiten plaatsvinden in het kader van Science in the City, waar bezoekers vanuit het hele land worden verwacht. Daarnaast vindt in de zomer van dat jaar het EuroScience Open Forum-congres (ESOF) plaats. Dit is het grootste multidisciplinaire wetenschapscongres van Europa, waarbij ruim 5000 bezoekers uit Europa verwacht worden. Niet alleen wetenschappers, maar ook beleidsmakers en journalisten. Hierdoor zal kennis uit heel Europa invliegen en elkaar hier inspireren om na te denken over vrijwel alles wat er in de wereld gaan is, en hoe de mens zich daartoe verhoudt. Cultuur gaan we dus stevig verankeren in het programma. De inzet daarbij is blijvende meerwaarde en samenwerking.

Een ontwikkeling van residencies past ook in historische zin bij de regio, want in het begin van de twintigste eeuw waren in Katwijk en Noordwijk belangrijke kunstenaarskolonies gevestigd.

Meer hedendaags kan in dit verband het Lorentz Center worden genoemd. Al bijna twintig jaar is het Lorentz Center een unieke plek waar onderzoekers van over de hele wereld intensief samenwerken. In een inspirerend academisch klimaat kunnen wetenschappers specialistische workshops organiseren binnen en tussen alle disciplines, zowel in de bèta-, gamma- als alfawetenschappen. Een vrijplaats voor diepgaande academische interactie. Wetenschappers uit verschillende disciplines kunnen er elkaar ontmoeten en op die manier innovatieve samenwerkingen tot stand brengen.

ACTIES:

- Verankering cultuur in Leiden European City of Science 2022
- Jaarlijks programma en activiteiten om tijdelijk top-kunstenaars en wetenschappers naar Leiden te halen

Residencies

De unieke concentratie van historische en actuele collecties op het gebied van materiële cultuur, biodiversiteit, kunst en wetenschap, waardoor in Leiden een encyclopedische inspiratie- en kennisbron van vele miljoenen items toegankelijk is, maakt de stad tot een aantrekkelijke plek voor die internationale (top)kunstenaars en denkers die zich daardoor graag laten inspireren. We investeren daarom in artist in residencies en thinker in residencies, gericht op kunstenaars en denkers die opereren op het snijvlak van kennis en cultuur. Elk jaar willen we minimaal één plek beschikbaar stellen voor een artist en/of thinker van wereldformaat, die binnen Leiden aan de slag kan gaan met de cultuur en kennis die de stad rijk is. Hierbij werken we uiteraard samen met de musea en kennisinstellingen binnen de regio. ESOF biedt niet alleen voor het jaar 2022, maar ook voor en na dit jaar de kans om duurzaam en krachtig in te zetten op kennis en cultuur.



3.3 Programmaliijn 3: Leerecosysteem (overdracht voor de toekomst)

Leiden is een stad waar heel veel te ontdekken en te leren is. De stad heeft naast de meer reguliere educatieve organisaties als scholen, bibliotheek, volksuniversiteit en muziekschool, een weefsel van bijzondere kennis- en cultuurinstellingen waarmee Leiden zich onderscheidt van veel andere steden: de musea, de universiteit (met instituten), de kennisintensieve bedrijven op het Leiden Bio Science Park, het LUMC, Erfgoed Leiden, etcetera.

Leiden wil haar leerecosysteem versterken: een systeem waarin mensen on-site leren, online leren, op school leren, in de stad leren, historisch leren, in de natuur leren. Dat systeem richt zich op inwoners en bezoekers, studenten en wetenschappers, expats en talenten. Naast de hierboven genoemde instellingen willen we nog meer samenspel met theatermakers, beeldend kunstenaars, musici, dansers en filmmakers.

Bij de versterking van het leerecosysteem speelt Leiden ook in op maatschappelijke ontwikkelingen als de digitalisering en duurzaamheid. De mogelijkheden die digitalisering biedt, maken de weg vrij naar andere vormen van educatie, waarbij ook meer gebruik wordt gemaakt van de bits en de bytes. Niet alleen binnen, maar ook buiten schooltijd. De ontwikkelingen binnen de duurzaamheidseducatie (met als uitgangspunt 'Ontdekkend leren') maken nauwere samenwerking voor kennis- en cultuureducatie kansrijk en aantrekkelijk. Een innovatief (en prijswinnend) project als het Verwonderpaspoort kan ook in andere sectoren navolging vinden. Bundelen van alle vormen van educatie, zodat de scholen uiteindelijk met één platform te maken hebben, is een gewenst toekomstbeeld.

Bij wijze van proef worden verschillende projecten gestart. Daarbij is nadrukkelijk aandacht voor die groepen kinderen, die niet als eerste van huis uit bij cultuur betrokken worden.



Leiden heeft een eer hoog te houden op het gebied van kennis- en cultuuroverdracht. Van oudsher was Leiden bekend om haar cultuureducatieve programma Museum & School, een project dat landelijk veel navolging vond. Dit programma bood alle kinderen in Leiden de gelegenheid om gedurende hun hele basisschooltijd ieder jaar met een nieuw Leids museum kennis te maken. Zo hadden de leerlingen bij hun afscheid van de basisschool alle musea minimaal één keer bezocht. Bij deze bezoeken werd het herhaalbezoek met familie en vrienden gestimuleerd. Ook uit de regiogemeenten namen veel kinderen aan dit programma in Leiden deel. Met de omslag van aanbodgericht naar vraaggerichte cultuureducatie, is dit aanbodgerichte programma van opzet veranderd. Nu wordt vooral de ontwikkeling van eigen cultuurexpertise en -plannen bij scholen gefaciliteerd door de CultuurEducatieGroep, die tevens bemiddelt tussen vraag en aanbod. Leiden maakt daarbij, samen met andere gemeenten uit de regio, gebruik van de regeling Cultuureducatie met Kwaliteit.

ACTIES:

- Doorontwikkeling ecosysteem cultuur, kennis, techniek en duurzaamheid.
- Publieksonderzoek
- Kennisdeling Cultuurankers Den Haag

Publiek

Niet alleen wetenschappers, kunstenaars of musea profiteren van onderlinge verbinding, ook het publiek heeft er baat bij. Het verhaal dat wordt verteld wordt verrijkt en versterkt, aan beide zijden van de kennis-cultuurmedaille. Andersom kan het publiek bijdragen aan de kennis die er al is, bijvoorbeeld vanuit het eigen verleden of ervaringen. Het is dus van belang dat de activiteiten en projecten op dit vlak zichtbaarder en interactiever worden. Voor de wetenschap, de cultuursector én het publiek.

Daarnaast willen we middels publieksonderzoek beter in beeld krijgen wat de vraag en behoefte is en het publiek actiever gaan betrekken. Hierover gaan we in gesprek met de gemeente Den Haag, die reeds goede ervaringen heeft met de Cultuurankers. We gaan onderzoeken of deze werkwijze ook toepasbaar is voor Leiden.

HOOFDSTUK 4 - PROEFTUINEN

De komende jaren willen we op twee proeftuinen specifiek inzetten. Eén gericht op een verdiepende wijze van cultuureducatie, de ander als concrete uitwerking van de verbinding tussen kennis en cultuur.

4.1 Cultuur om de hoek

De jongeren zijn de toekomst. Daarom is het van groot belang dat jongeren de kans krijgen zich te ontwikkelen tot actieve burgers in de wereld van kunst, cultuur, wetenschap en duurzaamheid. Alle jongeren in Leiden en omgeving, ongeacht achtergrond, moeten de mogelijkheid krijgen om een volgende stap te kunnen zetten in zijn of haar passie, interesse en enthousiasme voor kunst, cultuur, wetenschap en duurzaamheid. Niet incidenteel, maar via een krachtig cultureel leerecosysteem.

Dit willen wij organiseren door samen met de relevante organisaties en burgers een ecosysteem te creëren waar jongeren op allerlei plekken (thuis, op school, bij culturele instellingen) en onafhankelijk van tijd, aan de slag kunnen met bovengenoemde onderwerpen.

Een deel van de benodigde infrastructuur is reeds aanwezig: zo is het Verwonderpaspoort een bekend begrip in de Leidse regio. Dit paspoort is gericht op kinderen in de basisschool leeftijd en richt zich op natuur, wetenschap, technologie en duurzaamheid. Het unieke van dit paspoort is dat kinderen ná een bezoek aan een van de deelnemende instellingen thuis verder aan de slag kunnen op de computer met het paspoort voor verdere verdieping. Het Verwonderpaspoort heeft in 2017 de Museumeducatieprijs van OCW en de Museumvereniging gewonnen.

Ook het project Natuur om de Hoek (dat reeds loopt in Leiden) kan bijdragen aan de benodigde infrastructuur en expertise voor het cultureel leerecosysteem. Op een min of meer vergelijkbare wijze kan "Cultuur om de hoek" worden vormgegeven

Partners zijn oa diverse musea, de universiteit en Hogeschool, Technolab Leiden, Centrum voor Jeugd en Gezin, schoolbesturen etc.

4.2 Wie schrijft, die blijft

Hoewel velen van ons geen moment verbaasd zullen zijn over het gegeven dat we Nederlands met elkaar praten, en dat we schrijven met letters, is dit alles geen vanzelfsprekende zaak. Onderzoek heeft aangetoond dat de taal die je gebruikt –het dialect, de woordkeuze, en zelfs de toon- en de wijze waarop men schrijft, belangrijke uitingen zijn van iemands identiteit –helemaal als men zich buiten zijn of haar ‘normale’ wereld begeeft, en zich in een andere culturele wereld bevindt. Taal en schrift zijn daarmee belangrijke voorwaarden voor maatschappelijke integratie.

Daarbij zien we verrijkende kanten, zoals het ontstaan van nieuwe woorden en dialecten, maar ook problemen, zoals sociale en economische uitsluiting. Om deze redenen is er zowel vanuit de Europese commissie als vanuit de Nederlandse overheid steeds meer aandacht voor taaldiversiteit en culturele integratie, en worden bijvoorbeeld taallessen voor (etnische) minderheden of minder-geletterden georganiseerd. Mee kunnen praten en lezen met de rest van je omgeving is immers van groot belang om ook sociaal en economisch mee te kunnen doen.

Maar de rol van taal en schrift als sociaal bindmiddel of juist breekpunt is ook bekend uit het verleden, en het is interessant om te zien hoe samenlevingen uit het verleden, waaronder bekende multiculturele rijken zoals de Romeinen, de Byzantijnen, en Ottomanen, maar ook veel oudere culturen omgingen met een veelvoud aan volkeren, talen, schriften en culturen.

De proeftuin richt zich op een multi-disciplinair onderzoeks- en outreach-project, waarbij archeologen, taalkundigen, en filologen van de Universiteit Leiden samenwerken met museum-experts en taaldocenten in het onderwijs. Door middel van een diachrone aanpak, waarbij case-studies uit het verleden worden vergeleken met zaken die we kennen uit het heden, wordt een wezenlijke bijdrage geleverd aan het debat over taal en identiteit; zowel op een academisch vlak als op een meer toegepast, maatschappelijk vlak.

Het project zal leiden tot wetenschappelijke publicaties, maar ook resulteren in een pop- up tentoonstelling (mede-georganiseerd door het Taalmuseum), lesmateriaal voor middelbare scholen en een kinderboek. Daarnaast zullen er bijdragen in de vorm van publieke lezingen en ‘life long learning’ activiteiten worden georganiseerd en activiteiten in samenspraak en samenhang met culturele evenementen zoals Leiden Plus, Brave New World en Nacht van Ontdekkingen.

Partners zijn onder andere Stichting Smart, Universiteit van Leiden, Taalmuseum Leiden, Rijksmuseum van Oudheden en scholen in Den Haag, Leiden en Amsterdam.

HOOFDSTUK 5 – AFSLUITEND

5.1 In gesprek met het Rijk

We zijn al ver; zowel de wetenschappelijke sector als de cultuursector in Leiden en daarbuiten voelen de noodzaak tot versterking van de samenwerking en hebben met elkaar uitgesproken dat verdere stappen moeten worden gezet. Het gesprek is in volle gang en de energie is er. Leiden investeert de komende jaren in een verdere verbinding, verdieping en versterking, maar we kunnen dit niet alleen.

Daarom gaan we graag in gesprek met het ministerie van OCW om te kijken waar we elkaar kunnen versterken. In beleid en eventueel financieel. Op het gebied van beleid is het bijvoorbeeld van belang dat de prestatiecriteria van de rijksgesubsidieerde musea in afstemming met de lokale overheid worden geformuleerd. De waarde die de rijksgesubsidieerde musea voor de Leidse regio hebben is groot en het is van belang dat aan deze waarde recht wordt gedaan.

Tegelijkertijd hebben deze instellingen een grote waarde voor de wetenschap en voeren zij regelmatig wetenschappelijk onderzoek uit. Vaak in samenwerking met de wetenschappelijke sector. Deze musea kunnen hiervoor, een uitzondering daargelaten, echter geen subsidie aanvragen bij de Nederlandse Organisatie van Wetenschappelijk Onderzoek (NWO). We gaan graag in gesprek om te kijken of hier ruimte voor kan worden gemaakt.

Ook de financiering is wat ons betreft een onderwerp van gesprek. Een landelijke investering in bijvoorbeeld programma's of de proeftuinen kan de impact ervan sterk vergroten.

WAT VRAGEN WE CONCREET AAN HET RIJK:

- Overleg over prestatiecriteria
- Aanpassing NWO-regeling zodat (rijks)musea in aanmerking komen
- Bijdrage aan programma's omtrent kennisdeling
- Bijdrage aan de genoemde proeftuinen

5.2 Tot slot

Zoals uit bovenstaande blijkt hebben we grote ambities. Zowel binnen de cultuursector als binnen de wetenschap in Leiden is er veel energie om het profiel van Kennis en Cultuur verder uit te bouwen en uit te dragen. De combinatie van deze energie én de historie, de kennis en de massa die we hebben in Leiden maakt het mogelijk dat we de komende jaren grote stappen kunnen zetten.

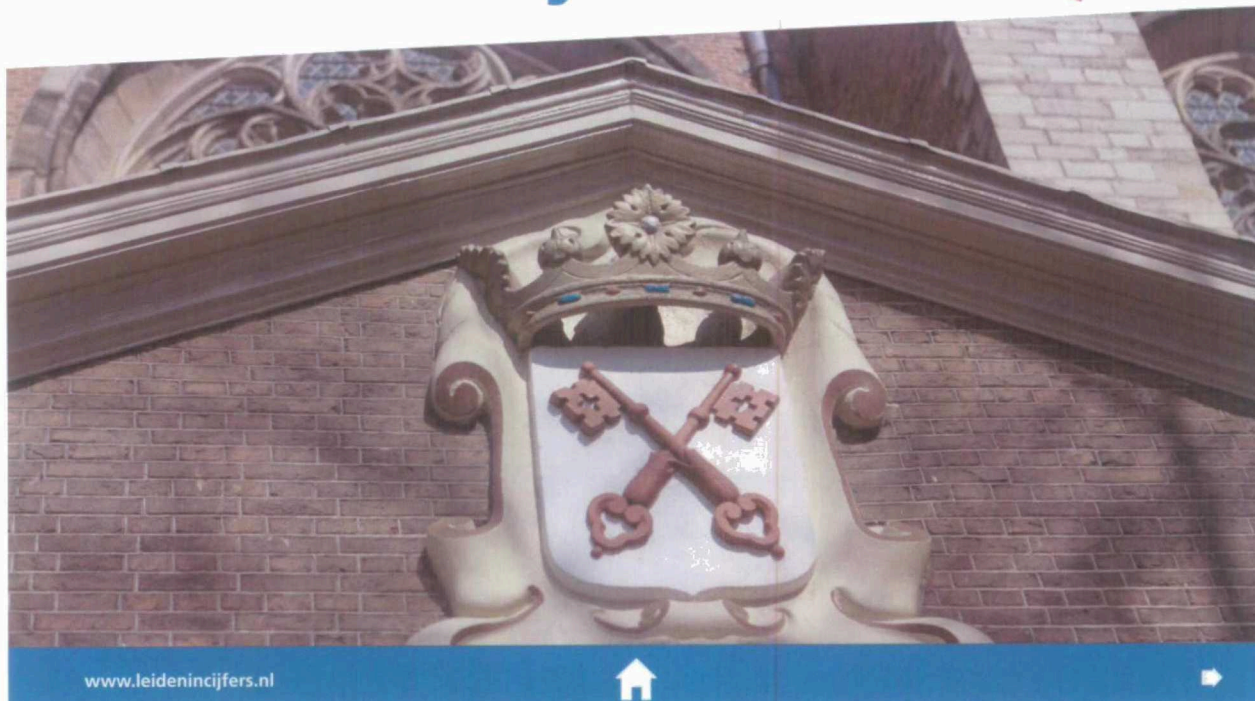
De regio Holland Rijnland en de naastgelegen culturele regio Den Haag spelen daarbij een grote en belangrijke rol. De komende tijd gaan we met elkaar in gesprek op welke wijze we verder kunnen verbinden. Daarbij is ook samenwerking met het ministerie van OCW van belang. Gezamenlijk kunnen we de stappen zetten die nodig zijn om het geheel naar een hoger plan te tillen.

Dit profiel is dus een eerste stap; naar verdieping, versteviging en naar bredere samenwerking, in de regio Holland Rijnland, met Den Haag, in Nederland en de rest van de wereld.



Filmvertoning Pieterskerkplein door Leiden international Film Festival

Leiden *incijfers*



INTRO | bevolking | toerisme | sport en bewegen | wijkcijfers | economie | onderwijs | inkomen | bestuur & begroting | regio

Leiden, stad van ontdekkingen

Leiden is de 'Stad van ontdekkingen' met een historische binnenstad, vele kennisinstituten, musea en kennis-intensieve bedrijvigheid.

Leiden heeft 124.417 inwoners (1 januari 2018) en is dichtbebouwd. Er staan 57.476 woningen. In 9.627 bedrijfsvestigingen werken 70.294 mensen. De inwoners zijn relatief hoog opgeleid.

Door de vele studenten wonen er in Leiden veel jongvolwassenen: 24.817 Leidenaren vallen in de leeftijdsgroep 18 t/m 26 jaar. Dit is 20% van alle Leidenaren, terwijl dit landelijk 11% is.

U vindt in dit boekje informatie over Leiden, haar wijken en haar plaats in de regio. Meer informatie vindt u op www.leidenincijfers.nl

LEIDEN, STAD VAN MIJN HART

Leiden trots van Neerlands steden

Parel van het Hollands land

Stad van heden vol verleden

Stad van werk met hart en hand

Plaats van dromen en van daad

Waar ieder blijft en niemand gaat

Leiden stad van denken en doen

Stad van mijn hart door nu en toen

Tekst: Leids Volkslied

Bron: 3 October Vereniging, Dichter Rens Heruer



foto: Rosalie Keizer

www.leidenincijfers.nl



De Leidse bevolking naar leeftijd en sekse

	totaal	mannen	vrouwen
Totaal	124.417	60.287	64.130
< 20 jaar	23.930	11.821	12.109
20-64 jaar	82.090	39.936	42.154
65+	18.397	8.530	9.867

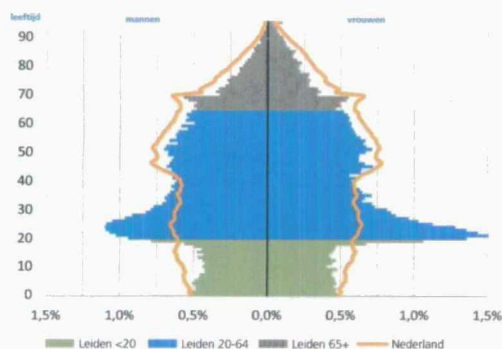
Bron: Gemeente Leiden (BRP), 1 januari 2018

De Leidse huishoudens naar samenstelling

	Leiden	% Leiden	% NL
Totaal huishoudens	67.769	100%	100%
Eenpersoonshuishoudens	36.835	54%	38%
Meerpersoonshuishoudens	30.934	46%	62%
- waarvan zonder kinderen	15.436	23%	29%
- waarvan met kinderen	15.498	23%	33%

Bron: CBS, 1 januari 2017

Bevolking in Leiden - Leeftijdsopbouw



Bron: CBS, 1 januari 2016




3.331.000
eendaagse
bezoeken


30 hotels en B&B's

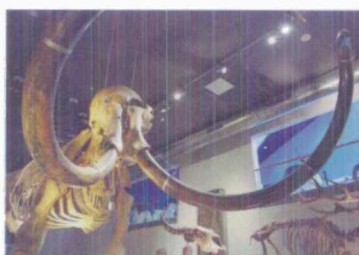
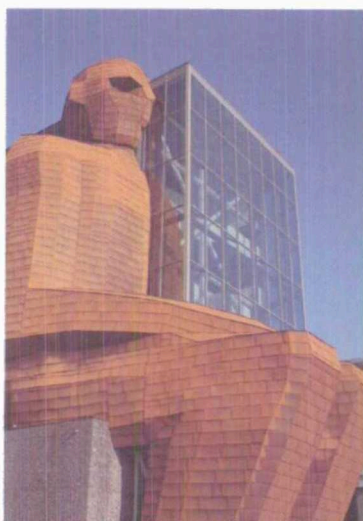

76 cafés


161 restaurants


153 snackbars
en lunchrooms

Een groot Openluchtmuseum:
Leiden telt
2.864 monumenten
1.261 rijksmonumenten en
1.603 gemeentelijke monumenten

Bron: Bedrijvenregister Zuid-Holland



Dagjesmensen in Leiden uit Nederland

	2017
Bezoekers	1.293.000
Bezoeken	3.331.000
Meerdaagse bezoeken met overnachting	344.000

Bron: Onderzoek toeristisch bezoek aan steden

Museumbezoek Leiden 2017

Totaal	968.000
Naturalis	214.000
Hortus Botanicus Leiden	177.000
Museum Volkenkunde	185.000
Rijksmuseum van Oudheden	220.000
Museum Boerhaave	35.000
Stedelijk Museum De Lakenhal	62.000
Sieboldhuis	45.000
Stedelijk Molenmuseum De Valk	30.000

Bron: Leiden Marketing



Onderwijs in Leiden

	leerlingen/studenten *	werkzame personen
Totaal	63.639	10.350
Basisonderwijs	8.172	840
Speciaal onderwijs	1.276	551
Voortgezet onderwijs	11.178	1.378
Middelbaar beroepsonderwijs	6.386	746
Hoger beroepsonderwijs	10.122	1.002
Universiteit (incl. vestiging Den Haag)	26.505	4.645
Overig onderwijs	-	1.188

Bron: DUO (2016/2017) en Bedrijvenregister Zuid-Holland (2017)
 *aan Leidse onderwijsinstellingen, ongeacht woonplaats

Opleidingsniveau beroepsbevolking (15-74 jaar)	Nederland	Leiden
Laag	22%	16%
Midden	43%	33%
Hoog	35%	51%

Bron: CBS EBB, 2016

In Leiden wonen **14.902** studenten die hoger onderwijs (HBO of universiteit) volgen. Dit is 12% van de Leidse bevolking.



Van alle studenten aan de Leidse Universiteit woont 35% in Leiden
 Van alle studenten aan de Leidse hogeschool woont 17% in Leiden



Leiden in de Randstad

Leiden ligt nabij de stranden en duinen langs de Noordzee, de bollenvelden en de grote plassen in het Groene Hart.

Het hedendaagse Leiden kenmerkt zich door een strategische ligging binnen het stedelijk netwerk van de Randstad. Leiden ligt langs belangrijke snelwegen en spoorlijnen en nabij de internationale luchthavens Schiphol Airport (30 km) en Rotterdam Airport (40 km) en de havens van Rotterdam Europoort. Den Haag (15 km) met het nationale regeringscentrum en meerdere internationale bestuurlijke organen en Amsterdam met de Zuidas (40 km) liggen op korte afstand.

Leiden is het centrum van een groter stedelijk gebied, de regio Holland Rijnland. Inwoners van de regio maken gebruik van veel zorg-, onderwijs-, winkel- en culturele voorzieningen in Leiden en van het Centraal Station. Bestuurlijk werken de gemeenten in de agglomeratie nauw samen in de Regio Holland Rijnland.

Leiden kent daarnaast intensieve samenwerking in de Leidse regio (Leiden, Leiderdorp, Oegstgeest, Voorschoten en Zoeterwoude). In een straal van 30 kilometer van Leiden wonen ruim drie miljoen mensen, zijn er 170.000 bedrijven en instellingen gevestigd met anderhalf miljoen werknemers en zijn drie universiteiten (Leiden, Delft en Rotterdam) gehuisvest.



Regio

Regio Holland Rijnland	
Inwoners (2018)	562.602
Banen (2017)	243.658
Bedrijfsvestigingen (2017)	44.050
Woningvoorraad (2017)	244.365
Gestandaardiseerd huishoudinkomen incl. studenten (2015)	€ 29.200
Oppervlakte land km ²	482
Oppervlakte water km ²	60
Gemeenten	14

Bron: CBS, Bedrijvenregister Zuid-Holland

COLOFON

Beleidsonderzoek
 Gemeente Leiden
 071 516 5123
 postbus 9100, 2300 PC Leiden
 e-mail: info@leidenincijfers.nl
 website: www.leidenincijfers.nl
 serie statistiek 2018/14

