

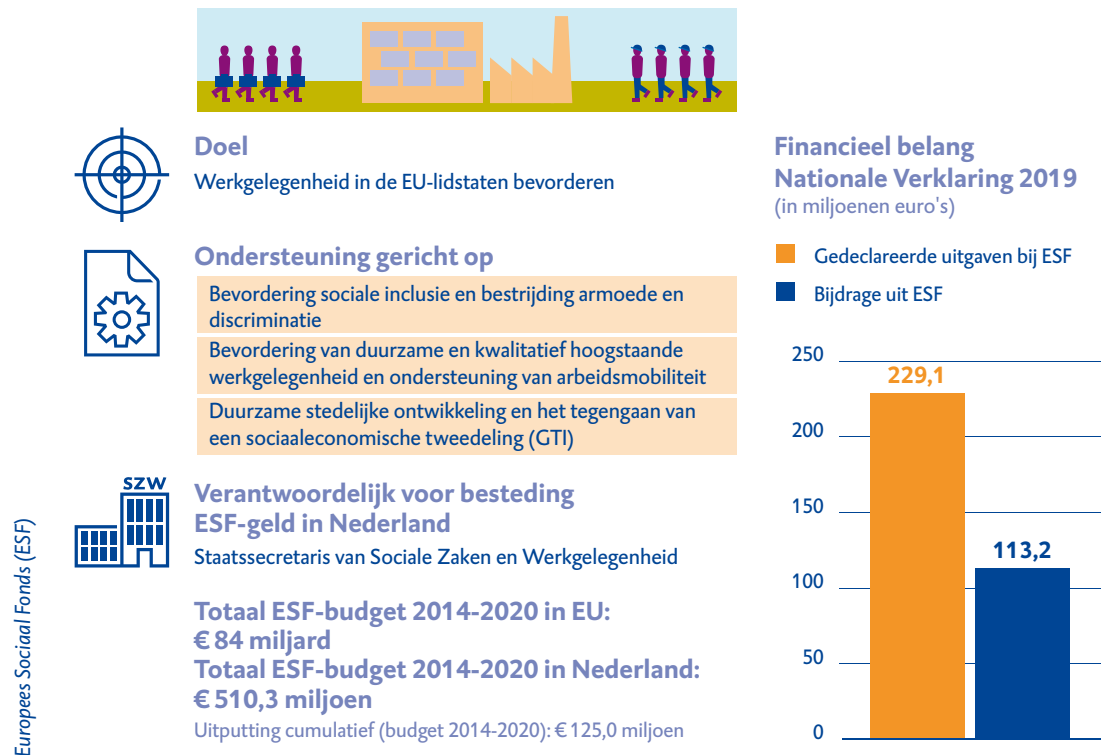
## Toelichting bij het Rapport bij de Nationale Verklaring 2019

# Europees Sociaal Fonds (ESF) en Europees Sociaal Fonds voor Meest Behoeftigen (EFMB)

Voor de belangrijkste bevindingen van de Algemene Rekenkamer verwijzen wij naar ons Rapport bij de Nationale Verklaring 2019.

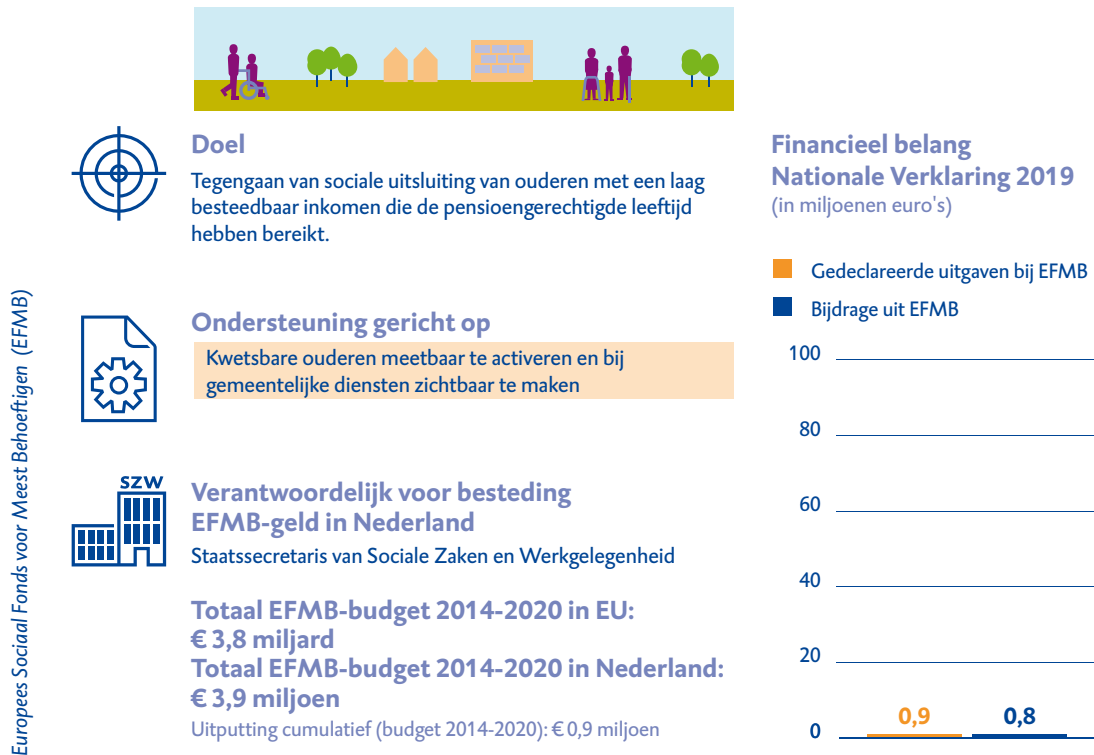
## A. Kerngegevens Europees Sociaal Fonds (ESF) en Europees Sociaal Fonds voor Meest Behoeftigen (EFMB)

### Fondsoverzicht ESF



Totaal ESF-budget 2014-2020 in EU: te raadplegen op <https://cohesiondata.ec.europa.eu/funds/esf> per 26-2-2018.

## Fondsoverzicht EFMB



Totaal EFMB-budget 2014-2020 in EU: te raadplegen op

<http://ec.europa.eu/social/main.jsp?langId=nl&catId=1089> per 26-2-2018.

### Doelstelling fondsen

Het **Europees Sociaal Fonds (ESF)** richt zich in de programmaperiode 2014-2020 in Nederland op de doelstellingen:

- Bevordering sociale inclusie en bestrijding armoede en discriminatie.
- Bevordering van duurzame en kwalitatief hoogstaande werkgelegenheid en ondersteuning van arbeidsmobiliteit.
- Duurzame stedelijke ontwikkeling en het tegengaan van een sociaaleconomische tweedeling (Geïntegreerde Territoriale Investerings, GTI).

De eerste 2 doelstellingen liggen in elkaars verlengde: mensen worden in staat gesteld door betaald werk aan (dreigende) armoede te ontkomen. Dan stijgt tegelijk de arbeidsparticipatie. Daarnaast heeft ESF als derde thema: Geïntegreerde Territoriale Investerings (GTI). Dit betreft een gemeenschappelijke doelstelling uit ESF en het programma Kansen voor West II, dat wordt medegefinancierd vanuit het Europees Fonds voor Regionale Ontwikkeling (EFRO). Deze subsidie is voor de 4 grote gemeenten Amsterdam, Den Haag, Rotterdam en Utrecht.

Het beschikbare budget van € 510 miljoen wordt voor circa 70% aangewend voor het eerste thema. Het resterende budget wordt besteed aan het tweede thema (circa 20%), GTI (circa 5%) en aan de uitvoeringskosten.

Vanuit het operationele programma ESF wordt aan projecten subsidie toegekend. ESF-financiering is altijd cofinanciering: Europese financiering samen met openbare of particuliere financiering. De ESF-bijdrage ligt in Nederland op maximaal 50% van de totale projectkosten.

Het **Europees Sociaal Fonds voor Meest Behoeftigen (EFMB)** richt zich in Nederland op het tegengaan van sociale uitsluiting van ouderen met een laag besteedbaar inkomen die de pensioengerechtigde leeftijd hebben bereikt. Omdat deze doelgroep geen onderdeel meer is van de (potentiële) beroepsbevolking, is de inzet van het EFMB complementair aan de inzet van het ESF.

Voor het EFMB zijn drie doelstellingen benoemd:

- De doelgroep bewust maken van het lokale ondersteunings- en sociale activeringsaanbod en ze (blijvend) in beeld brengen bij hulporganisaties en/of gemeenten.
- Het versterken van het sociaal netwerk van de doelgroep.
- Het versterken van de competenties van de doelgroep.

Voor de programmaperiode 2014-2020 is één project geselecteerd: 'L(even)&L(eren): Kwetsbare ouderen'. Dit is een project van de Bibliotheek Utrecht samen met de bibliotheken in Den Haag, Amsterdam en Rotterdam, stichting Expertisecentrum ETV.nl en Mira Media samen met hun lokale, wijkgerichte ketenpartners. Daarbij is de doelstelling om (in de periode 2015-2020) 5.000 tot 10.000 kwetsbare ouderen meetbaar te activeren en bij gemeentelijke diensten zichtbaar te maken.

### **Betrokken instanties**

De belangrijkste autoriteiten volgens de Europese voorschriften zijn:

- Managementautoriteit (MA): Ministerie van SZW.
- Certificeringsautoriteit (CA): Rijksdienst voor Ondernemend Nederland (RVO).
- Auditautoriteit (AA): Auditdienst Rijk (ADR).

**Financiële kerngegevens** (bedragen in miljoenen euro's)<sup>1</sup>

ESF	Totaal budget voor zevenjarige programma-periode	Gecommitteerd cumulatief eind boekjaar 2017-2018	Gedeclareerd cumulatief eind boekjaar 2017-2018	Gedeclareerd in boekjaar 2017-2018
Totale subsidiabele kosten	1.030,8	1.001,6	252,8	229,1
Waarvan ESF-deel	510,3	499,9	125,0	113,2
Percentage uitputting ESF	n.v.t.	98,0%	24,5%	n.v.t.

EFMB	Totaal budget voor zevenjarige programma-periode	Gecommitteerd cumulatief eind boekjaar 2017-2018	Gedeclareerd cumulatief eind boekjaar 2017-2018	Gedeclareerd in boekjaar 2017-2018
Totale subsidiabele kosten	4,6	4,4	1,0	0,9
Waarvan EFMB-deel	3,9	3,7	0,9	0,8
Percentage uitputting EFMB	n.v.t.	95,0%	21,6%	n.v.t.

**B. Oordelen auditautoriteit****Oordeel beheer- en controlesysteem en foutpercentages 2017-2018<sup>2</sup>**

Uitleg scores beheer- en controlesysteem:

1. systeem functioneert, slechts geringe verbeteringen zijn nodig;
2. systeem functioneert, maar enkele verbeteringen zijn nodig;
3. systeem functioneert gedeeltelijk, substantiële verbeteringen zijn nodig;
4. systeem functioneert in essentie niet.

ESF – Belangrijkste eisen (key requirements)	Score/%
<b>Beheer- en controlesysteem MA en CA - totaal</b>	<b>2</b>
<b>Beheer- en controlesysteem MA - totaal</b>	<b>2</b>
MA-KR 1 - Functiescheiding en toezicht	2
MA-KR 2 - Selectie projecten	2
MA-KR 3 - Informatievoorziening begunstigden	1
MA-KR 4 - Managementverificaties	2
MA-KR 5 - Controlespoor	2

- 1 Gebaseerd op gerapporteerde begrotings- en realisatiecijfers. Gecommitteerde bedragen ontleend aan door de MA aangeleverde gegevens. Gedeclareerde bedragen conform jaarlijkse rekeningen (boekjaar 1 juli 2017 – 30 juni 2018).
- 2 Betreft periode 1 juli 2017 tot en met 30 juni 2018.

<b>ESF – Belangrijkste eisen (key requirements)</b>	<b>Score/%</b>
MA-KR 6 - (Geautomatiseerde) informatiesystemen	2
MA-KR 7 - Maatregelen tegen fraude	2
MA-KR 8 - Opstellen beheersverklaring en jaarlijkse samenvatting	2
<b>Beheer- en controlesysteem CA - totaal</b>	<b>2</b>
CA-KR 9 - Functiescheiding en toezicht	1
CA-KR 10 - Opstellen en indienen van betaalaanvragen	2
CA-KR 11 - (Geautomatiseerde) informatiesystemen	2
CA-KR 12 - Administratie terugvorderbare, geïnde en geschrapte bedragen	1
CA-KR 13 - Opstellen en certificeren rekeningen	2
<b>Foutpercentage voor Nationale Verklaring (percentage onrechtmatigheden)</b>	<b>0,01% (bruto) 0,007% (netto)</b>

<b>EFMB – Belangrijkste eisen (key requirements)</b>	<b>Score/%</b>
<b>Beheer- en controlesysteem MA en CA - totaal</b>	<b>2</b>
<b>Beheer- en controlesysteem MA - totaal</b>	<b>2</b>
MA-KR 1 - Functiescheiding en toezicht	2
MA-KR 2 - Selectie projecten	2
MA-KR 3 - Informatievoorziening begunstigen	1
MA-KR 4 - Managementverificaties	2
MA-KR 5 - Controlespoor	2
MA-KR 6 - (Geautomatiseerde) informatiesystemen	2
MA-KR 7 - Maatregelen tegen fraude	2
MA-KR 8 - Opstellen beheersverklaring en jaarlijkse samenvatting	2
<b>Beheer- en controlesysteem CA - totaal</b>	<b>2</b>
CA-KR 9 - Functiescheiding en toezicht	1
CA-KR 10 - Opstellen en indienen van betaalaanvragen	2
CA-KR 11 - (Geautomatiseerde) informatiesystemen	2
CA-KR 12 - Administratie terugvorderbare, geïnde en geschrapte bedragen	1
CA-KR 13 - Opstellen en certificeren rekeningen	2
<b>Foutpercentage voor Nationale Verklaring (percentage onrechtmatigheden)</b>	<b>1,35% (bruto) 0% (netto)</b>

Voor de uitvoering van de controle van het beheer- en controlesysteem bij het EFMB heeft de auditautoriteit zoveel mogelijk gesteund op de uitgevoerde systeemaudit bij ESF. Het beheer- en controlesysteem is immers op beide operationele programma's van toepassing.

## C. Bevindingen Europese Commissie en Europese Rekenkamer

### Bevindingen Europese Commissie

- Voor de programmaperiode 2014-2020 heeft de Europese Commissie nog geen controlewerkzaamheden in Nederland uitgevoerd bij het ESF en het EFMB.
- De Europese Commissie de jaarlijkse controleverslagen en oordelen van de auditautoriteit aanvaard.

### Bevindingen Europese Rekenkamer

Over het boekjaar 2017-2018 zijn voor de gelden vanuit het ESF en het EFMB in Nederland geen controles uitgevoerd.