



# Achtergrond document bij ‘Het aantal mensen met een licht verstandelijke beperking: een schatting’

## Verantwoording

Isolde Woittiez  
Evelien Eggink  
Michiel Ras

## Inhoud

Inleiding.....	3
1    IQ-verdeling in de bevolking .....	4
2    Aandeel jongeren met IQ 70-85 dat niet sociaal redzaam is .....	5
2.1    Aandeel jongeren dat niet sociaal redzaam is, op basis van het OJO-onderzoek (2011).....	5
2.2    Alternatieve berekeningen .....	6
2.2.1    Aandeel jongeren dat niet sociaal redzaam is o.b.v. andere indicatoren in OJO.....	6
2.2.2    Aandeel jongeren dat niet sociaal redzaam is uit de literatuur .....	6
2.2.3    Aandeel jongeren met IQ 50-70 dat niet sociaal redzaam is op basis van ZAH .....	7
2.3    Overzicht aandeel jongeren met IQ 70-85 dat niet sociaal redzaam is .....	8
3    Aandeel volwassenen met IQ 70-85 dat niet sociaal redzaam is .....	9
3.1    Aandeel volwassenen met een IQ 70-85 dat niet sociaal redzaam is op basis van PVH-onderzoek (2000) .....	9
3.2    Alternatieve berekeningen .....	10
3.2.1    Aandeel volwassenen met een IQ 70-85 dat niet sociaal redzaam is op basis van andere indicatoren in het PVH .....	10
3.2.2    Aandeel volwassenen met een IQ 50-70 dat niet sociaal redzaam is obv ZAH.....	11
3.2.3    Aandeel volwassenen met een IQ 50-70 dat niet sociaal redzaam is obv SDI-enquête .....	11
3.2.4    Aandeel volwassenen met een IQ 70-85 dat niet sociaal redzaam is in Verenigd Koninkrijk op basis van Hassiotis et al. (2008).....	12
3.3    Overzicht aandeel volwassenen met IQ 70-85 dat niet sociaal redzaam is .....	13
4    Sociale redzaamheid van jongeren en volwassenen vergeleken.....	14
5    Schatting van de prevalentie van LVB.....	17
5.1    Eerdere schattingen van de prevalentie van LVB.....	17
5.2    Basisschatting van de prevalentie van LVB .....	17
5.3    Minimum en maximum varianten op basis van de verschillende veronderstellingen over verhouding redzaamheid tussen jongeren en volwassenen .....	18
5.4    Schatting op basis van gegevens van het College Bouw Ziekenhuisvoorzieningen (CBZ 2004) .....	18
5.5    Schattingen op basis van gegevens over het onderwijs.....	19
5.6    Schattingen op basis van laaggeletterdheid (Algemene Rekenkamer).....	22
5.7    Schattingen op basis van Woonzorgwijzer.....	23
5.8    Samenvatting.....	24
Bijlage A Schattingen van aantal LVB'ers per onderwijsvorm .....	26
A.1    Praktijkonderwijs.....	26
A.2    Vmbo met leerwegondersteunend onderwijs .....	26
A.3    Regulier basisonderwijs .....	27
A.4    Speciaal basisonderwijs .....	27
A.5    Speciaal onderwijs.....	27
A.6    Voorgezet speciaal onderwijs.....	28
A.7    Entree-opleiding/mbo niveau 1 .....	28
A.8    Overzicht leerlingen naar IQ .....	29
Literatuur.....	30

## Inleiding

In deze notitie wordt aangegeven hoe de schattingen van het aantal mensen met een licht verstandelijke beperking (LVB'ers<sup>1</sup>) tot stand gekomen zijn en welke bronnen en veronderstellingen hieraan ten grondslag liggen.

---

### **Kader 1** Definitie van licht verstandelijke beperking (LVB) en sociale redzaamheid

Personen die tot de LVB-populatie worden gerekend zijn:

- personen met een IQ tussen de 50 en 70;
- personen met een IQ tussen de 70 en 85 die problemen met sociale redzaamheid hebben ('zwakbegaafd').

In plaats van sociale redzaamheid gebruikt men in de literatuur ook wel de term beperkt sociaal aanpassingsvermogen (zie bv. Rot 2013, American Psychiatric Association 2013). Er is sprake van een beperkt sociaal aanpassingsvermogen wanneer de tekorten of beperkingen gevolgen hebben voor het functioneren op minstens twee van de volgende gebieden:

- communicatie;
  - zelfverzorging;
  - zelfstandig kunnen wonen;
  - sociale en relationele vaardigheden;
  - gebruikmaken van gemeenschapsvoorzieningen;
  - zelfstandig beslissingen nemen;
  - functionele intellectuele vaardigheden;
  - werk;
  - ontspanning;
  - gezondheid;
  - en veiligheid.
- 

Paragraaf 1 beschrijft het aantal mensen met een IQ 50-70 en 70-85 volgens de normaalverdeling. De mensen met een IQ tussen 50 en 70 vallen allen onder de definitie van LVB. Van de groep met een IQ tussen 70 en 85 vallen alleen diegenen met beperkte sociale redzaamheid onder de definitie van LVB ('zwakbegaafden'<sup>2</sup>).<sup>3</sup> Daarom gaan we in de volgende twee paragrafen in op het aandeel mensen met een IQ tussen de 70 en 85 dat beperkt sociaal redzaam is. Er zijn aanwijzingen in de (internationale) literatuur (Hatton et al. 2014; Hatton et al. 2016; Statistics Canada 2008; Crawford 2009) dat de sociale redzaamheid van jongeren verschilt van die van volwassenen. Daarom bekijken we de sociale redzaamheid apart voor jongeren (tot en met 17 jaar) (zie § 2) en volwassenen (18 jaar en ouder) (zie § 3). Omdat de schattingen van de sociale redzaamheid onzeker zijn, presenteren we, als alternatieve berekeningen, ook cijfers over sociale redzaamheid op basis van andere gegevensbronnen. In paragraaf 4 gaan we verder in op het verschil in sociale redzaamheid tussen jongeren en volwassenen. In paragraaf 5, ten slotte, combineren we de informatie uit de voorgaande paragrafen tot een schatting van de prevalentie van LVB en daarmee van het aantal mensen met LVB in Nederland. Ook presenteren we alternatieve berekeningen op basis van andere databronnen en andere aannames.

---

<sup>1</sup> Wij gebruiken om praktische redenen de term LVB'er als afkorting en doelen daarmee op mensen met een licht verstandelijke beperking.

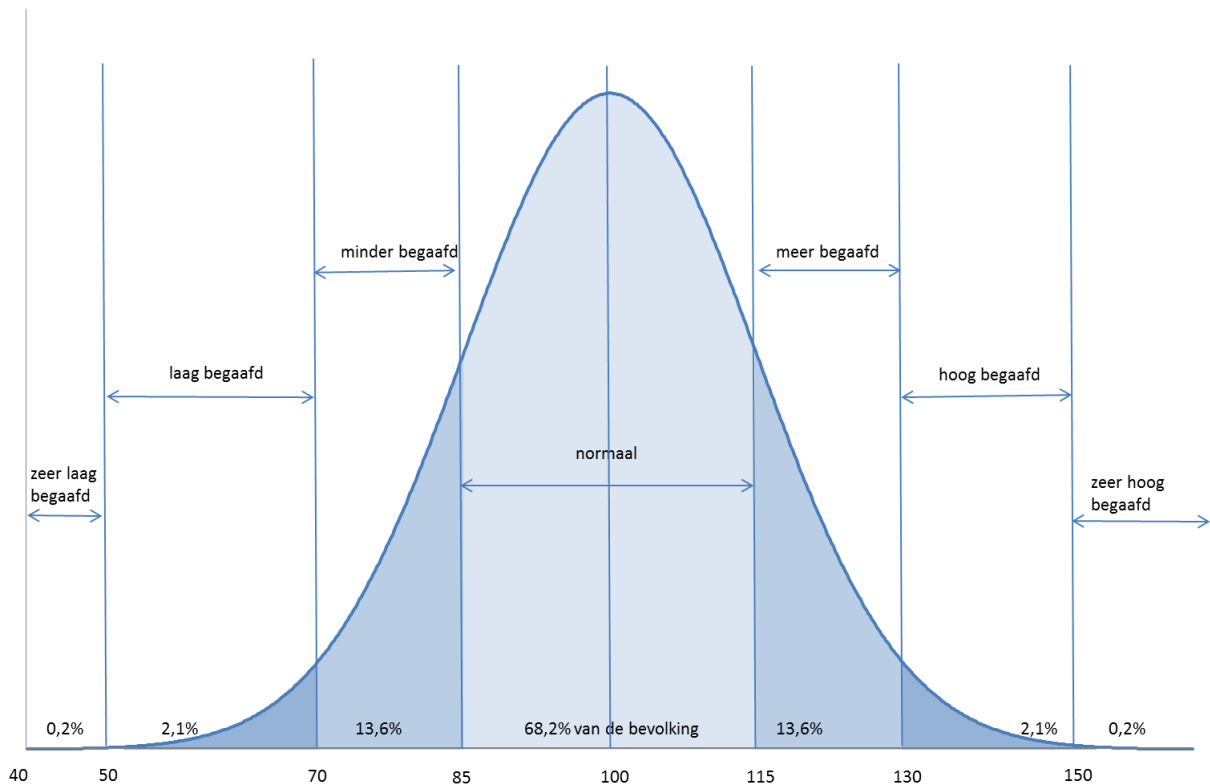
<sup>2</sup> Alhoewel we ons realiseren dat de term 'zwakbegaafd' onprettig kan zijn voor de betrokkenen, gebruiken we deze toch omdat er nog geen betere term beschikbaar is en we een onderscheid willen maken tussen mensen met een IQ 50-70 en met een IQ 70-85.

<sup>3</sup> Om tot een bepaling van het aantal te komen, spreken we van een groep. We realiseren ons echter dat de groep heterogeen is (Nouwens 2018).

# 1 IQ-verdeling in de bevolking

Intelligentietests worden zo ontworpen dat IQ-scores bij benadering normaal verdeeld (gauss-verdeeld) zijn. Het IQ is daarom een genormaliseerd getal op een schaal waarvan het gemiddelde op 100 ligt met een standaardafwijking van 15. Op basis van die verdeling kan een berekening gemaakt worden van het aantal mensen met een bepaald IQ. Zo heeft, volgens de normaalverdeling, 13,6% van de mensen een IQ tussen 70 en 85, en 2,1% een IQ tussen de 50 en 70 (zie figuur 1.1). Deze aandelen van de bevolking naar IQ vormen het uitgangspunt van onze schatting van het aantal LVB'ers. Het gaat dan in Nederland in 2018 om 370.000 mensen met een IQ 50-70 en 2,3 miljoen mensen met een IQ 70-85.

**Figuur 1.1** Normaalverdeling van IQ



Bron: SCP

Het resultaat dat iemand behaalt op een intelligentietest ligt grotendeels, maar niet helemaal vast. Het wordt beïnvloed door iemands motivatie, emotie, aandacht en concentratie op het moment dat hij/zij de test maakt. Mede daardoor is het een momentopname (Nisbett et al. 2012). Dit betekent dat mensen gedurende hun levensloop kunnen verschuiven tussen de IQ-groepen, en daarmee ook op verschillende momenten binnen of buiten de groep LVB kunnen vallen.

## 2 Aandeel jongeren met IQ 70-85 dat niet sociaal redzaam is

Er zijn geen registraties die ons kunnen leren welk deel van de jongeren met een IQ tussen 70 en 85 een beperkt sociaal aanpassingsvermogen heeft (niet sociaal redzaam is, zie kader 1). Daarom maken we een schatting van de sociale redzaamheid van deze groep. We doen dat op basis van het Onderzoek Jeugd en Opgroeien (OJO), zie paragraaf 2.1. We gebruiken het OJO omdat het de enige bron is die gegevens bevat over zowel IQ als over de sociale redzaamheid van jongeren. Om gevoel te krijgen over de validiteit van de cijfers, bekijken we ook de sociale redzaamheid onder jongeren met een IQ 50-70 en analyseren we eveneens cijfers op basis van andere bronnen dan het OJO.

### 2.1 Aandeel jongeren dat niet sociaal redzaam is, op basis van het OJO-onderzoek (2011)

De sociale redzaamheid van jongeren met een IQ 70-85 bepalen we op basis van het OJO, een bevolkingsonderzoek dat in 2011 is gehouden onder ouders/verzorgers van ruim 24.000 jongeren tussen de 0 en 17 jaar. Het gaat om een representatieve steekproef onder alle jongeren in Nederland, dus inclusief degenen met een IQ 70-85. Daarom gaan we ervanuit dat we op basis hiervan een goede schatting kunnen maken van de sociale redzaamheid onder jongeren met een IQ 70-85. De sociale redzaamheid van jongeren benaderen we met behulp van de 'Strengths and Difficulties Questionnaire' (SDQ) (Kaptein et al. 2008). Dat is een maat voor het signaleren van psychosociale problemen bij kinderen en de invloed daarvan op het dagelijks functioneren (Theunissen et al. 2016).

Alhoewel het OJO een goede bron is om de sociale redzaamheid van jongeren met een IQ 70-85 te bepalen, moet wel aangetekend worden dat in het OJO van slechts 11% van de jongeren een IQ gemeten is. Dit betreft bijna uitsluitend jongeren tussen de 4 en 17 jaar omdat voor jongere kinderen het IQ moeilijk kan worden gemeten. De IQ-verdeling onder de jongeren van wie het IQ bekend is, volgt wel redelijk goed de normaalverdeling uit de definitie (zie figuur 1.1).<sup>4</sup> Van de jongeren met een gemeten IQ van 70-85 is volgens de SDQ-maat in het OJO 37% niet sociaal redzaam (tabel 2.1).<sup>5</sup> De niet-redzaamheid lijkt bij jongeren met gemeten IQ hoger te liggen (meer dan 25%) dan bij jongeren waarvan het IQ onbekend is (6%). Dit doet vermoeden dat vooral van jongeren met problematiek het IQ gemeten is. Dit zou betekenen dat we daardoor het aandeel jongeren met een IQ tussen 70 en 85 dat niet sociaal redzaam is overschatten.

**Tabel 2.1** Aandeel jongeren (4-17 jaar) dat niet sociaal redzaam is volgens SDQ in het OJO, 2011, naar IQ (in procenten)

	niet sociaal redzaam op basis van SDQ
IQ > 115	22,2
IQ 85-115	24,6
IQ 70-85	36,8
IQ 50-70	55,6
IQ < 50	51,8
totaal	28,0
niet gemeten IQ	6,1

Bron: SCP (OJO'11)

Gezien de onzekerheid bij deze aandelen, hanteren we een marge bij de sociale redzaamheid van jongeren met een IQ tussen de 70 en 85. We nemen het aandeel niet sociaal redzamen onder jongeren met een hoger IQ (85-115) als ondergrens (25%) en het aandeel niet sociaal redzamen onder de jongeren met een iets lager IQ (50-70) als bovengrens (56%). Ervan uitgaande dat de feitelijke IQ-verdeling onder de 0-4-jarigen gelijk is aan die onder de 4-17-jarigen, schatten we in dat 37% van de jongeren tussen 0 en 17 jaar met een IQ 70-85 niet sociaal redzaam is (tabel 2.2).

<sup>4</sup> De groep jongeren met een IQ 70-85 blijkt met 11,5% iets ondervetegenwoordigd te zijn (13,6% volgens de normaalverdeling uit figuur 1.1) en de IQ 50-70 juist oververtegenwoordigd (6,7%, tegen 2,1% volgens de normaalverdeling).

<sup>5</sup> Net als in Bot et al. (2013) hanteren we bij de SDQ 11 als afkappunt om de sociale redzaamheid te bepalen.

**Tabel 2.2** Basisschatting van het aandeel jongeren (0-17 jaar) met IQ 70-85 dat niet sociaal redzaam (in procenten)

	niet sociaal redzaam bij IQ 70-85
basisschatting (o.b.v. SDQ bij IQ 70-85)	37
ondergrens (o.b.v. SDQ bij IQ 85-115)	25
bovengrens (o.b.v. SDQ bij IQ 50-70)	56

Bron: SCP (OJO'11)

## 2.2 Alternatieve berekeningen

Naast de SDQ van jongeren op basis van het OJO uit paragraaf 2.1 zijn er ook andere indicatoren beschikbaar voor de sociale redzaamheid, zowel binnen het OJO als uit andere bronnen, maar die zijn alle minder geschikt. Zij bevatten soms alleen informatie over de sociale redzaamheid voor jongeren met een IQ tussen de 50 en 70 (ZAH 1994), een groep die ook in het OJO aanwezig is. In een andere bron betreft het een schatting op basis van zeer gedateerde gegevens uit 1988 (Stoll et al. 2003) voor de IQ groep 50-70, die gegeneraliseerd wordt naar de IQ groep 70-85. We hebben deze bronnen bekeken om na te gaan of deze in ze in dezelfde orde van grootte uitkomen, en zo niet of we de verschillen kunnen verklaren.

### 2.2.1 Aandeel jongeren dat niet sociaal redzaam is o.b.v. andere indicatoren in OJO

Voor 64% van de jongeren met een IQ 70-85 hebben ouders professionals geraadpleegd in verband met het gedrag, de ontwikkeling of de opvoeding van de jongere.<sup>6</sup> Dit percentage is zoals verwacht hoger dan het aandeel dat niet sociaal redzaam is. Van 34% van de 4-17-jarigen met een IQ van 70-85 hebben de ouders het afgelopen jaar zorgen gehad over emotionele problemen, de contacten van het kind met leeftijdgenoten en vrienden of de schoolprestaties of schoolmotivatie van het kind.<sup>7</sup> Dat aandeel zou aan de ene kant hoger kunnen zijn dan het aandeel met IQ 70-85 dat niet sociaal redzaam is, want ook over jongeren met nog hogere IQ's (die vaker redzaam zijn) maken ouders zich hierover zorgen. Het aandeel zou aan de andere kant ook lager kunnen zijn dan de niet-redzaamheid, omdat niet iedere ouder van een (niet-redzame) jongere met een IQ 70-85 zich daarover zorgen maakt. Ter vergelijking bekijken we ook de sociale redzaamheid van jongeren met een IQ 50-70. Zo heeft 75% van de ouders van een kind met IQ 50-70 een professional geraadpleegd, en maakt 38% zich zorgen (tabel 2.3). Onze schatting van 37% spoort dus vrij goed met andere indicaties van het aandeel jongeren met IQ 70-85 dat niet sociaal redzaam is in het OJO. Het ligt iets boven het aandeel van de ouders dat zich zorgen maakt en ver onder het aandeel ouders dat professionals geraadpleegd heeft.

**Tabel 2.3** Aandeel jongeren dat niet sociaal redzaam is volgens diverse indicatoren in OJO, 2011 (in procenten)

	niet sociaal redzaam IQ 50-70	niet sociaal redzaam IQ 70-85
professionals geraadpleegd	75	64
zorgen over de jongere	38	34

Bron: SCP (OJO'11)

### 2.2.2 Aandeel jongeren dat niet sociaal redzaam is uit de literatuur

Een veel gebruikte bron voor het aandeel jongeren met een IQ 70-85 dat een beperkt sociaal aanpassingsvermogen heeft (beperkt sociaal redzaam is), is het artikel van Stoll et al. (2003). De auteurs spreken van een 'globale aanduiding' en een 'schatting' van het aantal jeugdigen met een LVB. Zij vergeleken het totale aantal jongeren met een IQ 50-70 volgens de IQ verdeling, met het aantal jongeren met hetzelfde IQ en een beperkte sociale redzaamheid, zoals dat werd gevonden door Maas et al. (1988). Hieruit concludeerden zij dat 71% van de jongeren met IQ 50-70 een beperkte sociale redzaamheid heeft. Vervolgens namen zij aan dat dit percentage ook van toepassing is op de groep met IQ 70-85 (Stoll et al. 2003) (tabel 2.4). Het is echter niet duidelijk of deze generalisatie opgaat. Zo blijkt in OJO'11 de sociale redzaamheid fors te verschillen tussen de verschillende IQ-groepen (zie tabel 2.1).

<sup>6</sup> Het gaat om het raadplegen van het consultatiebureau, huisarts, psycholoog, opvoedpoli, schoolmaatschappelijk werk, Zorg en Advies Teams (Zat), Mee en Bureau Jeugdzorg.

<sup>7</sup> Bij emotionele problemen gaat het om snel overstuurd zijn, weinig zelfvertrouwen hebben, depressiviteit of faalangst. Bij 'de contacten van uw kind met leeftijdgenoten en vrienden' gaat het bijvoorbeeld om het hebben van geen of verkeerde vrienden, zelf pesten of gepest worden. Bij 'de schoolprestaties of schoolmotivatie van uw kind' gaat het om spijbelen, weinig tijd besteden aan het huiswerk of schoolziek.

Het Nederlands Jeugd Instituut (NJI) gaat uit van de analyses van Stoll et al. (2003) en Maas et al. (1988) en hanteert ook dit percentage van beperkte sociale redzaamheid van 71%, ook voor 5-18-jarigen met een IQ van 50-85 (NJI 2015).

**Tabel 2.4** Aandeel jongeren dat niet redzaam is volgens Stoll et al., 2003 (in procenten)

	IQ 50-70	IQ 70-85
aanname dat sociale redzaamheid IQ 50-70 ook geldt voor IQ 70-85	71	71

Bron: Stoll et al. (2013)

### 2.2.3 Aandeel jongeren met IQ 50-70 dat niet sociaal redzaam is op basis van ZAH

In 1994 is er door de Rijksuniversiteit Limburg een enquête gehouden onder ruim 3300 thuiswonende personen met een verstandelijke handicap in Limburg, Noord-Brabant en Zeeland en hun ouders of verzorgers (Zorg aan huis, ZAH'94). Zij zijn benaderd via zorginstellingen (van Berkum en Haveman 1995). De respondenten ontvingen dus allen zorg. In die tijd ontvingen mensen met lichtere problematiek veel minder vaak zorg, waardoor we in dit onderzoek vooral mensen met zwaardere problematiek verwachten. Het gaat hier om zowel jongeren (0-17 jaar) als om volwassenen (18 jaar en ouder). We gaan ervan uit dat het de groep mensen met een IQ tussen de 50 en 70 betreft<sup>8</sup>. Maar ook binnen deze groep lijkt de steekproef niet representatief. Het aandeel mensen met een laag IQ in de enquête is onder volwassenen groter dan onder de jongeren. Op basis van CIZ-indicaties voor zorggebruik verwachten we juist het omgekeerde (zie bijvoorbeeld figuur 4.1).

Door de benadering van respondenten via zorginstellingen zullen de (verstandelijke) beperkingen van de ondervraagde personen relatief ernstig zijn. Dit zal ook binnen IQ-groepen betekenen dat we vaker mensen aantreffen die niet sociaal redzaam zijn. We verwachten dus dat de sociale redzaamheid van jongeren met een IQ 50-70 gemeten in de ZAH hoger zal liggen dan die in het OJO (zie §2.1) op basis van de SDQ. Zo kan het ZAH-bestand een indicatie geven van de bovengrens van de sociale redzaamheid van mensen met een IQ 50-70. We baseren de sociale redzaamheid in de ZAH op het zelfstandig kunnen uitvoeren van een zevental activiteiten, variërend van persoonlijke verzorging tot vertrouwdheid met verkeer<sup>9</sup> (Van Berkum en Haveman 1995). We gaan er vanuit dat men niet sociaal redzaam is wanneer men minimaal twee activiteiten niet zelfstandig kan uitvoeren (Kader 1). Van de 4-17-jarigen met IQ tussen 50 en 70 zou dan 59% niet sociaal redzaam zijn (tabel 2.5). Dit zal zoals eerder gemeld een overschatting zijn aangezien de problematiek relatief ernstig zal zijn. Een strenger criterium is dat we ook iemand die activiteiten af en toe niet zonder hulp kan doen, als niet sociaal redzaam beschouwen. Dan komt het aandeel jongeren dat niet sociaal redzaam is op 92% (tabel 2.5). Het aandeel van 59% ligt in de buurt van de bovengrens van het aandeel (56%) dat we voor het OJO vonden (tabel 2.2). Dit is niet zo vreemd omdat de problematiek van de ondervraagde jongeren hier relatief zwaar is. Dit alles betekent dat deze uitkomsten sporen met wat we op basis van het OJO vonden.

**Tabel 2.5** Aandeel van jongeren tussen de 4 en 17 jaar met IQ 50-70 dat niet sociaal redzaam is in ZAH (1994) (in procenten)

activiteit	leeftijd 4-17
eten	61,4
verzorging	30,7
doet werkzaamheden aan huis	29,9
praten	17,9
behulpzaam	44,8
schrijven	39,9
is vertrouwd met verkeer	43,9
kan minimaal 2 van de bovenstaande 7 niet zelfstandig uitvoeren	58,7
kan minimaal 2 van de bovenstaande 7, niet zelfstandig uitvoeren, hoge variant <sup>a)</sup>	91,5

a Ook niet sociaal redzaam als iemand moeilijk praat, alleen vertrouwd is met verkeer in de eigen straat of slechts af en toe een activiteit kan uitvoeren.

Bron: SCP (ZAH 1994)

<sup>8</sup> In 1994 tijd werd een andere indeling en andere terminologie gebruikt voor de verschillende maten van verstandelijk beperkingen. De gegevens sluiten daardoor niet geheel aan bij de hier gebruikte definities. Op basis van de terminologie in de enquête gaan we ervan uit dat het gaat om mensen met een IQ tussen 50 en 70 á 80. Maar het zal vooral mensen met IQ 50-70 betreffen aangezien het aandeel volwassenen in deze enquête dat dagbesteding ontvangt of werkt vergelijkbaar is met de met de overeenkomstige aandelen uit het PVH-enquête waar wel onderscheid gemaakt is tussen IQ 50-70 en IQ 70-85 (zie §3.1).

<sup>9</sup> Het gaat om eten (bestaande uit eten en eten klaarmaken), persoonlijke verzorging (zindelijkheid, zelfverzorging, uit- en aankleden), werkzaamheden uitvoeren, actieve communicatie, behulpzaamheid, schrijven, vertrouwdheid met verkeer (zie ook tabel 2.5).

### 2.3 Overzicht aandeel jongeren met IQ 70-85 dat niet sociaal redzaam is

We nemen de schattingen op basis van het OJO'11 als uitgangspunt. We schatten daar het aandeel niet-redzamen onder jongeren (0-17) met een IQ tussen 70-85 op 37% (zie tabel 2.6). Als onder- en bovengrens hiervoor vinden we 25% en 56%. Deze percentages liggen binnen de bandbreedte die we vinden als we naar andere indicatoren van sociale redzaamheid binnen het OJO'11 kijken (tabel 2.3). Voor een vergelijking met andere bronnen (Stoll et al. 2003; ZAH 1994) kunnen we alleen kijken naar jongeren met IQ 50-70, een groep die ook in het OJO aanwezig is. Dan blijkt dat het aandeel jongeren met een IQ 50-70 dat in het OJO niet sociaal redzaam is, wat lager uitvalt dan wat uit de twee andere bronnen volgt (tabel 2.4 en 2.5). Deze beide andere bronnen zijn zeer gedateerd en bevatten een overschatting van het aantal jongeren met zwaardere problematiek.

**Tabel 2.6** Overzicht van de schattingen van het aandeel jongeren dat niet sociaal redzaam is (in procenten)

	IQ 50-70 jongeren	IQ 70-85	kanttekeningen
OJO-onderzoek (2011)	56	<b>37 (25-56)<sup>a</sup></b>	beste inschatting
OJO-varianten	38-75	34-64	
Stoll et al. (2003)	71	71	overschatting want ernstiger problematiek
ZAH (1994)	59-92		gedateerd, overschatting want ernstiger problematiek

a Vet weergegeven zijn de percentages die we in de berekeningen van de basisvariant gebruiken.

Bron: SCP (OJO'11), SCP (ZAH 1994), Stoll et al. (2013)



### 3 Aandeel volwassenen met IQ 70-85 dat niet sociaal redzaam is

In deze paragraaf maken we een schatting van de sociale redzaamheid van volwassenen met een IQ 70-85. We doen dat op basis van het onderzoek Personen met een Verstandelijke Beperking (PVH) dat in 2000 is gehouden onder volwassenen in woonvoorzieningen voor gehandicapten en in sociale werkvoorzieningen. We gebruiken het PVH-onderzoek omdat het de enige Nederlandse bron is die gegevens bevat over de sociale redzaamheid van volwassenen met een IQ 70-85. Om gevoel te krijgen over de validiteit van de cijfers, analyseren we ook cijfers op basis van andere bronnen.

#### 3.1 Aandeel volwassenen met een IQ 70-85 dat niet sociaal redzaam is op basis van PVH-onderzoek (2000)

In 2000 heeft het SCP data verzameld bij algemene instellingen voor verstandelijk gehandicapten (AVG), dagverblijven voor volwassenen (DVO), gezinsvervangende tehuizen (GVT) en Sociale werkvoorzieningen (SWV), van in totaal bijna 1000 personen van 18 jaar en ouder. De data zijn helaas niet representatief voor alle volwassenen met een verstandelijke beperking. De mensen met een IQ tussen 70-85 zijn ondervertegenwoordigd als gevolg van de steekproeftrekking.<sup>10</sup> Niettemin kan dit bestand ons een idee geven van problemen met de sociale redzaamheid van volwassenen met een IQ tussen 70 en 85. We baseren de sociale redzaamheid op het niet zelfstandig kunnen uitvoeren van een aantal activiteiten (zie tabel 3.1). We veronderstellen dat mensen niet sociaal redzaam zijn als zij activiteiten alleen met hulp of helemaal niet kunnen uitvoeren (zie kader 1). Volgens deze berekening is 30% van de volwassenen met een IQ tussen 70 en 85 in het PVH niet sociaal redzaam. Dit zal vermoedelijk aan de ene kant een overschatting zijn van de werkelijke niet-redzaamheid omdat de personen in de enquête vooral via zorginstellingen en sociale werkplaatsen zijn benaderd en dus relatief vaak hulp nodig hebben. Aan de andere kant zal het een onderschatting zijn omdat er in de berekening minder gebieden kunnen worden onderscheiden waarop iemand actief kan zijn dan in de definitie (kader 1) worden genoemd. Daarom beschouwen we dit als de best mogelijke schatting op dit moment.

**Tabel 3.1** Aandeel volwassenen met IQ 70-85 dat niet sociaal redzaam is op basis van kunnen uitvoeren van activiteiten in PVH-onderzoek, 2000 (in procenten)

activiteit	IQ 70-85
zelfverzorging	3,5
wonen	48,4
vervoer	16,7
boodschappen	9,7
zijn/haar zakgeld of huishoudgeld zelfstandig beheren	22,9
praten <sup>a</sup>	1,6
kan minimaal 2 van bovenstaande 6 activiteiten niet zonder hulp of helemaal niet	30,2

a Heeft wat problemen met praten of praat onduidelijk, alleen bekende mensen begrijpen hem/haar, of spreekt (vrijwel) niet, gebruikt gebaren of maakt geluid om aandacht te krijgen.

Bron: SCP (PVH'00)

Gezien de onzekerheid rondom deze schatting hebben we ook een ondergrens en een bovengrens berekend. Om een schatting te maken voor de bovengrens van het aandeel mensen met IQ 70-85 dat niet sociaal redzaam is, kijken we in het PVH naar de groep met IQ 50-70<sup>11</sup>. Bij die groep zijn meer problemen te verwachten. Als we dezelfde definitie hanteren als in tabel 3.1 is 43% van de volwassenen met een IQ tussen 50 en 70 niet sociaal redzaam (tabel 3.2).

<sup>10</sup> Dat wordt bevestigd door de gevonden IQ-verdeling. Op basis van de normaalverdeling (zie figuur 1.1) zou de verhouding tussen IQ 70-85 en IQ 50-70 ( $13,6 / 2,1 = 6,5$ ) moeten zijn. In deze steekproef is de verhouding kleiner dan 1.

<sup>11</sup> Dit is analoog met de berekeningen die we voor de jeugd hebben gedaan.

**Tabel 3.2** Aandeel volwassenen met IQ 50-70 dat niet sociaal redzaam is op basis van kunnen uitvoeren van activiteiten in PVH-onderzoek 2000 (in procenten)

activiteit	IQ 50-70
zelfverzorging	9,6
wonen	56,6
vervoer	28,0
boodschappen	22,4
zijn/haar zakgeld of huishoudgeld zelfstandig beheren	31,2
praten <sup>a</sup>	8,4
kan minimaal 2 van bovenstaande 6 activiteiten niet zonder hulp of helemaal niet	42,5

a Heeft wat problemen met praten of praat onduidelijk, alleen bekende mensen begrijpen hem/haar, of spreekt (vrijwel) niet, gebruikt gebaren of maakt geluid om aandacht te krijgen.

Bron: SCP (PVH'00)

Voor de bepaling van de ondergrens van het aandeel niet sociaal redzamen hebben we in het PVH, anders dan in het OJO, geen vanzelfsprekende indicator<sup>12</sup>. Om toch een ondergrens op te stellen veronderstellen we dat het verschil in aandeel dat sociaal redzaam is tussen de basisschatting en de ondergrens net zo groot is als het verschil tussen de basisschatting en de bovengrens. Dat betekent dat we een ondergrens van 18<sup>13</sup> aanhouden. Op basis van het PVH schatten we derhalve dat 30% van de volwassenen (18 jaar en ouder) met een IQ 70-85 niet sociaal redzaam is (tabel 3.3). Rekening houdend met de onzekerheid, denken we dat het aandeel niet groter dan 43% is en niet kleiner dan 18%.

**Tabel 3.3** Basisschatting van het aandeel volwassenen (18-plus) met IQ 70-85 dat niet sociaal redzaam (in procenten)

	niet sociaal redzaam bij IQ 70-85
basisschatting bij IQ 70-85	30
ondergrens (afgeleid)	18
bovengrens (o.b.v. IQ 50-70)	43

Bron: SCP (PVH'00)

### 3.2 Alternatieve berekeningen

Met het PVH kunnen we ook op een andere manier berekenen hoeveel volwassenen met IQ 70-85 niet sociaal redzaam zijn. Daarnaast zijn er ook andere bronnen met informatie over de sociale redzaamheid van volwassenen met een laag IQ, maar die zijn alle minder geschikt dan het PVH. Zij bevatten soms alleen informatie over de sociale redzaamheid voor volwassenen met een IQ tussen de 50 en 70 (ZAH 1994), een groep die ook in het PVH aanwezig is. In een andere bron is het onduidelijk of het de groep volwassenen met een IQ 50-70 of 70-85 betreft (Sociaal-Domein-Index (SDI)), en weer elders gaat het om buitenlandse gegevens (Hassiotis et al. 2008). In deze paragraaf zetten we de informatie op een rijtje.

#### 3.2.1 Aandeel volwassenen met een IQ 70-85 dat niet sociaal redzaam is op basis van andere indicatoren in het PVH

We berekenen, ter vergelijking, een hoge variant waarin iemand ook als niet sociaal redzaam wordt gezien als hij een bepaalde activiteit alleen met aansporing of onder toezicht kan, hij alleen in korte zinnen of met enkele woorden spreekt of als hij iets wel kan maar het nooit doet. We denken dat dit een overschatting geeft van de feitelijke beperking in de sociale redzaamheid gezien de antwoordcategorieën. In dat geval is de schatting van het aandeel dat niet redzaam is 48% (tabel 3.4) wat vergelijkbaar is met de door ons gehanteerde bovengrens. Daarnaast hebben we informatie over de inschatting van de verpleegbehoefte, verzorgingsbehoefte en begeleidingsbehoefte door het personeel van de betrokken voorzieningen, die ook inzicht geven in de sociale redzaamheid. De som van de verpleeg-, verzorgings- en begeleidingsbehoefte noemen we hulpbehoefte. Deze is 34%<sup>14</sup>, wat goed spoort met onze basisschatting.

<sup>12</sup> We hebben in het PVH namelijk geen mensen met een IQ hoger dan 85.

<sup>13</sup> Het verschil tussen de bovengrens en de basisschatting is 12,3 (= 42,5 - 30,2). De ondergrens wordt berekend als 30,2 - 12,3 = 17,9.

<sup>14</sup> Dit is alleen bekend voor de mensen die in een woonvoorziening wonen.

**Tabel 3.4** Aandeel volwassenen met IQ 70-85 dat activiteit niet sociaal redzaam is op basis van diverse indicatoren in PVH-onderzoek, 2000 (in procenten)

activiteit	IQ 70-85
zelfverzorging	10,0
wonen	68,1
vervoer	34,8
boodschappen	22,6
zijn/haar zakgeld of huishoudgeld zelfstandig beheren	28,3
praten <sup>a</sup>	18,8
kan minimaal 2 van bovenstaande 6 activiteiten niet zonder aansporing, toezicht of hulp of helemaal niet	48,1
<b>hulpbehoefte</b>	
verpleegbehoefte	1,0
verzorgingsbehoefte	5,9
begeleidingsbehoefte	33,5
verpleeg-, verzorgings- of begeleidingsbehoefte	33,5

a Spreekt in korte zinnen of met enkele woorden, heeft wat problemen met praten of praat onduidelijk, alleen bekende mensen begrijpen hem/haar, of spreekt (vrijwel) niet, gebruikt gebaren of maakt geluid om aandacht te krijgen.

Bron: SCP (PVH'00)

### 3.2.2 Aandeel volwassenen met een IQ 50-70 dat niet sociaal redzaam is obv ZAH

Net als bij de jongeren (§ 2.2) gebruiken we de ZAH'94 om een bovengrens te verkrijgen voor het aandeel niet-redzaamheid onder volwassenen met een IQ 50-70. Op basis van het niet (zelfstandig) kunnen uitvoeren van activiteiten is 47% van de 18-plussers met IQ tussen 50 en 70 in de ZAH niet sociaal redzaam. Dit is 86% als we een strenger criterium voor sociale redzaamheid hanteren (tabel 3.5). Het aandeel van 47% ligt in de buurt van dan de bovengrens van het aandeel dat we voor het PVH vonden (43%, tabel 3.3). Dit spoort met onze verwachting omdat de mensen in de ZAH, die allen zorg ontvangen en relatief zware problematiek zullen hebben (zie §2.2).

**Tabel 3.5** Schatting van aandeel van volwassenen met IQ 50-70 dat niet sociaal redzaam is in ZAH (1994) (in procenten)

activiteit	leeftijd 18-plus
eten	41,7
verzorging	12,1
doet werkzaamheden aan huis	19,7
praten	14,4
behulpzaam	46,6
schrijven	28,7
is vertrouwd met verkeer	25,5
kan minimaal 2 van de bovenstaande 7 niet zelfstandig uitvoeren	47,1
kan minimaal 2 van de bovenstaande 7, niet zelfstandig uitvoeren, hoge variant <sup>a)</sup>	86,3

a Ook niet sociaal redzaam als iemand moeilijk praat, alleen vertrouwd is met verkeer in de eigen straat of slechts af en toe een activiteit kan uitvoeren.

Bron: SCP (ZAH 1994)

### 3.2.3 Aandeel volwassenen met een IQ 50-70 dat niet sociaal redzaam is obv SDI-enquête

In 2015-2017 is de SCP-enquête Sociaal Domein index (SDI) gehouden onder in totaal 16.140 mensen van 18 jaar en ouder. Hierbij zijn vooral mensen benaderd die een voorziening uit het sociaal domein gebruiken, maar ook mensen zonder zo'n voorziening. Door middel van een weegfactor is het bestand representatief gemaakt de Nederlandse bevolking. Een van de vragen in de enquête gaat over het hebben van een verstandelijke beperking. Ongeveer 2% van de ondervraagden geeft zelf aan in lichte mate een verstandelijke beperking te hebben.<sup>15</sup> In principe betreft dit zowel mensen met een IQ tussen de 50-70 als mensen met een IQ tussen de 70-85. We vermoeden echter dat de IQ-groep 70-85 binnen deze groep ondervertegenwoordigd is, omdat bij hen minder vaak de diagnose verstandelijke beperking zal zijn gesteld en omdat zij minder snel dan mensen met lagere IQ's zullen aangeven dat zij een verstandelijke beperking hebben.<sup>16</sup>

In de enquête wordt ook gevraagd hoe sociaal redzaam men is. Hierbij wordt gekeken naar problemen die men kan ondervinden op zeven verschillende gebieden variërend van problemen met huishoudelijk werk tot het

<sup>15</sup> Ruim driekwart van de mensen die aangeven in lichte mate een verstandelijke beperking te hebben heeft de enquête zelf ingevuld, bijna 20% heeft dat samen met iemand anders gedaan, en voor ruim 2% van hen heeft iemand anders dat gedaan.

<sup>16</sup> Het aandeel mensen met een laag IQ in de enquête is dan ook veel lager dan volgens de IQ verdeling (figuur 1.1).

onderhouden van sociale contacten.<sup>17</sup> We beschouwen mensen die aangeven dat ze twee of meer van deze problemen ervaren als niet sociaal redzaam.<sup>18</sup> Volgens deze maatstaf is 51% van de mensen die aangeven in lichte mate een verstandelijke beperking te hebben niet sociaal redzaam (tabel 3.6). Dit ligt in de buurt van wat we bij het PVH vonden voor mensen met een IQ 50-70. Dit aandeel van 51% dat niet sociaal redzaam is zal een overschatting zijn van het overeenkomstige aandeel volwassenen met een IQ tussen de 70-85.

**Tabel 3.6** Aandeel volwassenen met een lichte mate van verstandelijke beperkingen dat niet sociaal redzaam is volgens SDI, 2015-2017 (in procenten)

	lichte mate van verstandelijke beperking
moeite met het doen van huishoudelijke activiteiten	13,0
moeite met de eigen persoonlijke verzorging	7,2
problemen met het afhandelen van financiële zaken	49,2
problemen met het invullen van formulieren	54,7
problemen met het zelf onderhouden van contacten	18,1
problemen met het zelfstandig deelnemen aan vrijetijdsactiviteiten	24,8
wonen met zorg	4,5
niet sociaal redzaam (2 van bovenstaande)	51

Bron: SCP (SDI'15-'17)

### 3.2.4 Aandeel volwassenen met een IQ 70-85 dat niet sociaal redzaam is in Verenigd Koninkrijk op basis van Hassiotis et al. (2008)

Hassiotis et al. (2008) bestudeerden 8450 volwassenen (16-74-jarigen) in het Verenigd Koninkrijk. De steekproef is representatief voor de zelfstandig wonende bevolking; het aandeel met een IQ tussen de 70 en 85 is met 12,3%, slechts iets lager dan volgens de normaalverdeling (13,6%). Als maatstaf voor sociale redzaamheid worden de ervaren moeilijkheden bij dagelijkse activiteiten genomen (zie tabel 3.7). De auteurs laten zien dat het aandeel met zulke moeilijkheden onder mensen met een IQ 70-85 twee keer zo groot is als onder mensen met een IQ hoger dan 85 (tabel 3.7).

**Tabel 3.7** Aandeel volwassen personen dat moeite heeft met bepaalde activiteiten in het Verenigd Koninkrijk, 2008 (in procenten)

	IQ 70-85	IQ > 85
persoonlijke verzorging	5,0	3,5
huishoudelijke activiteiten	9,7	5,7
medische zorg	1,6	0,9
praktische activiteiten	13,2	12,1
papierwerk	21,9	5,1
financiën regelen	7,3	3,8
som van aandelen moeilijkheden zonder overlap	58,7	31,1
som van aandelen moeilijkheden volledige overlap	21,9	12,1
gemiddeld	40,3	21,6

Bron: Hassiotis et al. (2008)

Idealiter zouden we willen weten welk aandeel van de volwassenen problemen ervaart bij twee of meerdere activiteiten zoals ook bij het PVH wordt gedaan, maar dat valt op basis van het artikel niet te achterhalen. Daarom benaderen we het aandeel dat niet sociaal redzaam is hier op een andere manier. Vermoedelijk is er overlap in de categorieën waar problemen mee zijn. Als de problemen volledig zouden overlappen, komt het aandeel niet-redzamen voor mensen met een IQ tussen 70 en 85 uit op 22%. Als er geheel geen overlap zou zijn, zou 59% niet sociaal redzaam zijn. Als we tussen die twee uitersten gaan zitten komen we op een percentage van 40% onder de volwassenen dat niet sociaal redzaam is (gemeten door problemen in de dagelijkse activiteiten). Dat is hoger dan de 30% die we in het PVH vonden. Dat kan deels komen doordat we niet goed inschatten hoeveel overlap er is tussen de verschillende activiteiten. Ook kan dat komen doordat er in dit bestand meer jongeren zitten (vanaf 16) dan in het PVH (vanaf 18 jaar), en de sociale redzaamheid bij jongeren waarschijnlijk lager is.

<sup>17</sup> Het gaat om (1) moeite met het doen van huishoudelijke activiteiten (2) moeite met de eigen persoonlijke verzorging (3) problemen met het afhandelen van financiële zaken (4) problemen met het invullen van formulieren (5) problemen met het zelf onderhouden van contacten (6) problemen met het zelfstandig deelnemen aan vrijetijdsactiviteiten en (7) het wonen met zorg.

<sup>18</sup> Bij de eerste twee problemen gaan we uit van niet-redzaamheid bij het hebben van grote moeite of geheel niet kunnen doen van de activiteiten. Bij de andere vragen wordt alleen gevraagd naar het wel of niet kunnen uitvoeren van activiteiten.

### 3.3 Overzicht aandeel volwassenen met IQ 70-85 dat niet sociaal redzaam is

Voor het aandeel volwassenen (18 jaar en ouder) met een IQ tussen 70-85 dat niet sociaal redzaam is, gaan we uit van de schatting van 30% uit het PVH, met een ondergrens van 18% en een bovengrens van 43% (zie § 3.2). Het PVH is de meest recente en meest geschikte databron die informatie bevat over de sociale redzaamheid van volwassenen met een IQ 70-85. Deze schatting zal vermoedelijk aan de ene kant een overschatting zijn van de werkelijke niet-redzaamheid omdat de personen in de enquête vooral via zorginstellingen en sociale werkplaatsen zijn benaderd en dus hulp nodig hebben. Aan de andere kant zal het een onderschatting zijn omdat er in de berekening minder gebieden kunnen worden onderscheiden waarop iemand actief kan zijn dan in de definitie (kader 1) worden genoemd. Een andere bron om de sociale redzaamheid van volwassenen met een IQ tussen 70 en 85 te schatten is Hassiotis et al (2008). In dit onderzoek in het Verenigd Koninkrijk (Hassiotis et al. 2008), komt het aandeel volwassenen dat niet sociaal redzaam (IQ tussen 70-85) uit op 40%. Dit aandeel ligt hoger dan onze schatting op basis van op van het PVH doordat er meer jongeren meegenomen worden. En we verwachten voor jongeren meer problemen met de sociale redzaamheid.

Een andere vergelijkingsmogelijkheid is de groep volwassenen met IQ 50-70. Het aandeel niet-redzamen in het PVH (IQ 50-70) is met 43% lager dan in de andere twee bronnen (SDI en ZAH). Dat is te verklaren doordat in de ZAH de problematiek veel zwaarder is en we bij SDI geen goede inschatting kunnen maken van het IQ maar wel weten dat de ontvangers van zorg en ondersteuning uit het Sociaal Domein (en dus de vaker niet-redzamen) oververtegenwoordigd zijn. De samenvatting van dit alles staat in tabel 3.8.

**Tabel 3.8** Overzicht van de schattingen van het aandeel volwassenen dat niet sociaal redzaam is (in procenten)

	IQ 50-70	IQ 70-85	kanttekeningen
PVH-enquête (2000)	43	<b>30 (18-43)<sup>a</sup></b>	beste inschatting
ZAH (2000)	47-86		gedateerd, overschatting want zwaardere problematiek
SDI-enquête (2015-2017)	51		geen duidelijke IQ afbakening, waarschijnlijk vooral mensen met een IQ 50-70
Hassiotis et al. (2008)		40 (22-59)	globale inschatting van sociale redzaamheid, VK, overschatting want relatief jonge populatie

a Vet weergegeven zijn de percentages die we in de berekeningen van de basisvariant gebruiken.

Bron: SCP (PVH'00), SCP (ZAH 1994), SDI 2015-2017, Stoll et al. (2003), Hassiotis et al. (2008)

## 4 Sociale redzaamheid van jongeren en volwassenen vergeleken

We vergelijken nu de eerder gevonden cijfers over sociale redzaamheid van jongeren en volwassenen uit de verschillende bronnen. Dat doen we om onze schattingen te vergelijken met wat er in de literatuur gevonden wordt als het gaat om het verschil in sociale redzaamheid tussen jongeren en volwassenen.

Op basis van paragraaf 2 nemen we de schattingen op basis van het OJO als uitgangspunt. We schatten het aandeel niet-redzamen onder jongeren (0-17) met een IQ tussen 70-85 op 37%, met als onder- en bovengrens 25% en 56%. Voor het aandeel volwassenen (18 jaar en ouder) met een IQ tussen 70-85 dat niet sociaal redzaam is, gaan we uit van de schatting van 30% uit het PVH, met een ondergrens van 18% en een bovengrens van 43% (zie §3). We vinden voor de groep met IQ 70-85 dus dat jongeren vaker niet sociaal redzaam zijn dan volwassenen (37% van de jongeren is niet sociaal redzaam tegenover 30% van de volwassenen); de verhouding tussen het aandeel volwassenen dat niet sociaal redzaam is en dat van jongeren is 81%.<sup>19</sup>

Ook in de (internationale) literatuur wordt gevonden dat jongeren minder sociaal redzaam zijn dan volwassenen (Hatton et al. 2014; Hatton et al. 2016; Statistics Canada 2008; Crawford 2009).<sup>20</sup> Mogelijke oorzaken van de geringere sociale redzaamheid van jongeren zijn dat er aan jongeren hogere eisen worden gesteld in een onderwijssetting, dat jongeren meer gediagnosticeerd worden (Emerson 2011; Hatton et al. 2016), of dat volwassenen vaardigheden hebben geleerd of van de radar verdwijnen. Uit het IBO-onderzoek (Kruijssen et al. 2019) komt naar voren dat volwassen LVB'ers wel perioden in hun leven hebben dat ze bijna zonder begeleiding kunnen functioneren, maar dat bij transitie momenten, zoals een baan of partner vinden, kinderen krijgen, verhuizen dan wel crisis momenten, zoals overlijden ouders of andere naasten hulp en ondersteuning nodig is. Dit doet vermoeden dat het aandeel sociaal redzamen onder volwassenen iets hoger ligt dan onder jongeren.

Maar er zijn grote verschillen in de schattingen van de mate waarin de sociale redzaamheid en daarmee prevalentie leeftijdsafhankelijk is. De bevindingen uit de ZAH suggereren een verhouding van 80%<sup>21</sup> in het aandeel dat niet sociaal redzaam tussen thuiswonende volwassenen en thuiswonende jongeren met een IQ 50-70 (tabel 2.6 en 3.8). Op basis van Maas et al. (1988) vermoeden we dat de prevalentie van volwassenen met een licht verstandelijke beperking (IQ 50-70) ongeveer de helft (46%) is van die van jeugdigen met IQ 50-70. Dit ligt dus veel lager dan de 81% die wij vinden. Dat geldt ook voor de verhouding die we vinden als we gebruiken maken van indicatiegegevens van het Centrum Indicatiestelling Zorg (CIZ) dat tot 2014 zowel intramurale als extramurale indicaties afgaf voor de zorg aan mensen met verstandelijke beperkingen onder de AWBZ. Die indicaties worden alleen gegeven als er ook sprake is van (redzaamheids)problemen. In 2011 was het aandeel volwassenen dat een indicatie met grondslag verstandelijke beperking had ontvangen en een IQ heeft tussen 70 en 85 0,19% van de volwassen Nederlandse bevolking. Voor jongeren bedraagt dat aandeel 0,42%.<sup>22</sup> (tabel 4.1). Hoewel volgens de IQ verdeling het aandeel jongeren met een IQ van 70-85 even groot is als het aandeel ouderen, krijgen volwassenen dus minder vaak zo'n indicatie dan jongeren (de verhouding is 46%). Voor de groep met IQ 50-70 is het verschil groter (58%).<sup>23</sup>

**Tabel 4.1** Aandeel indicaties in de bevolking van jongeren en volwassenen op basis van gegevens van het CIZ, 2011 (in procenten)

	IQ 50-70	IQ 70-85
0-17 jaar	0,69	0,42
≥ 18 jaar	0,39	0,19
verhouding tussen aandelen volwassenen en jongeren (%)	57,5	46,3

Bron: SCP (CIZ'11)

Dit leeftijds patroon zien we ook terug in figuur 4.1, waarin de CIZ-gegevens over het aandeel mensen dat een indicatie heeft (met grondslag verstandelijke beperking) uitgezet zijn tegen de leeftijd.

<sup>19</sup>  $30 / 37 = 0,81$ .

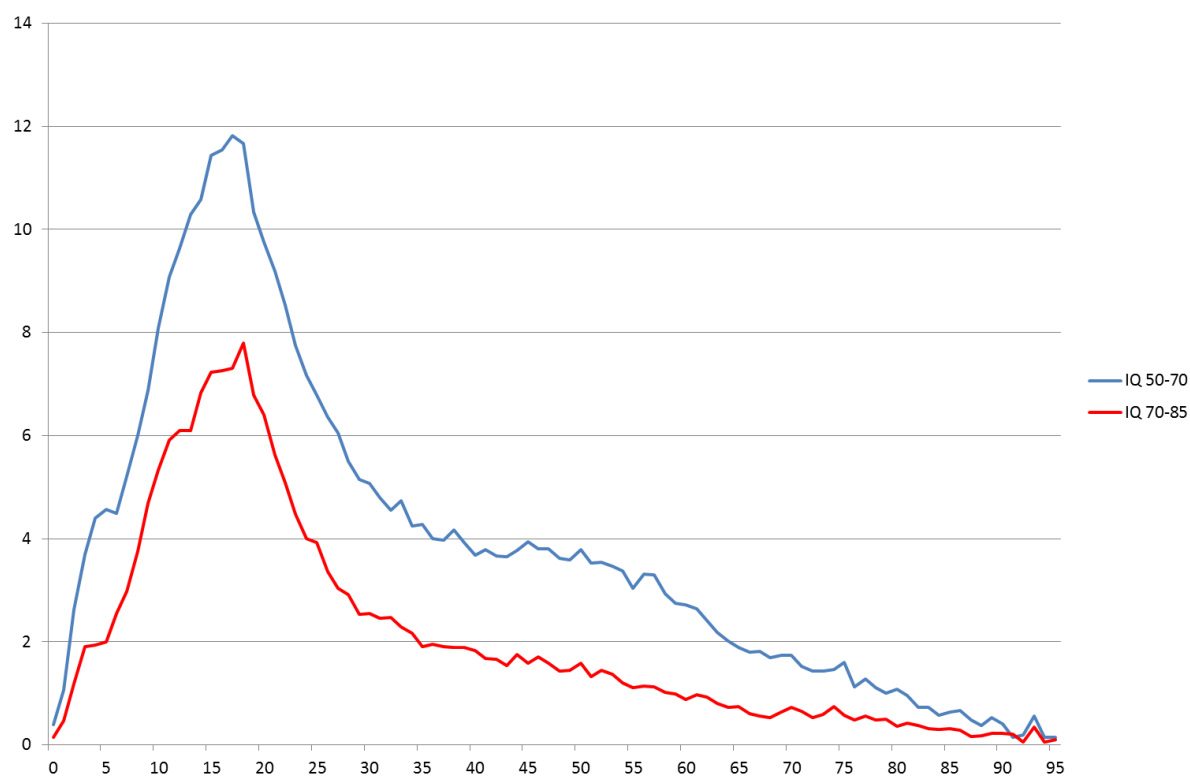
<sup>20</sup> In Engeland is deze verhouding voor mensen met een IQ 50-70 maximaal 86% (Hatton et al. 2016, p 10, 14). Zij vinden een prevalentie van 'learning disabilities' (wat niet gelijkstaat aan problemen met de sociale redzaamheid) van 2,5% onder jongeren tot 0,6% onder (jong) volwassenen. Zo'n daling in prevalentie is echter onwaarschijnlijk en Emerson (2011) spreekt dan ook van een verborgen meerderheid.

<sup>21</sup> In de hoge variant (met relatief veel mensen die niet sociaal redzaam zijn) is de verhouding 94%.

<sup>22</sup> Opgemerkt moet worden dat bij 0-3 jarigen inhoudelijk discussie mogelijk is, omdat het bij deze zeer jonge kinderen de verstandelijke beperking lastig te bepalen is.

<sup>23</sup> In andere jaren is dit aandeel vergelijkbaar.

**Figuur 4.1** Aandeel mensen met een uitstaande ciz-indicatie met grondslag verstandelijke handicap, 2011 (in promillage)



Bron: SCP (ciz'11)

Dat er relatief veel jongeren zijn met een indicatie heeft te maken met het feit dat er in het onderwijs en onder de bureaus Jeugd & Gezin veel aandacht is voor stoornissen. Het kan ook zijn dat volwassenen vaker (dan jongeren) 'psychiatrisch' als grondslag krijgen in plaats van verstandelijke beperkingen, waardoor de prevalentie van het aandeel volwassenen met een verstandelijke beperking wordt onderschat als je naar indicaties kijkt. Alles overwegende vinden we de gevonden verhouding tussen het aandeel volwassenen en jongeren met een verstandelijke beperking op basis van het OJO en PVH van 81% plausibel, maar zijn ook hiervoor boven- en ondergrenzen beschikbaar. Als ondergrens gebruiken we een verhouding van 46% zoals we die vonden in de ciz-cijfers. Als bovengrens gebruiken we een verhouding van 1:1, omdat volwassen met een IQ 70-85 mogelijk perioden zullen kennen waarin ze weer ondersteuning nodig hebben en dus wellicht even weinig sociaal redzaam zijn als jongeren.

Samenvattend, gaan we uit van een basisvariant waarin we veronderstellen dat 37% van de jongeren met een IQ 70-85 en 30% van de volwassenen met een IQ 70-85 niet sociaal redzaam is (1<sup>e</sup> rij, tabel 4.2). Op basis van dezelfde bronnen (OJO- en PVH-onderzoek) komen we zowel voor jongeren als voor volwassenen op een onder- en bovengrens voor het aandeel niet sociaal redzamen (2<sup>e</sup> en 3<sup>e</sup> rij, tabel 4.2). Gezien de onzekerheid over de leeftijdsafhankelijkheid van sociale redzaamheid, berekenen we ook varianten. In de eerste variant (maximumvariant) nemen we aan dat de redzaamheid van volwassenen gelijk is aan die van jongeren uit het OJO (4<sup>e</sup>-6<sup>e</sup> rij, tabel 4.2). In de tweede variant (minimumvariant) gaan we uit van de verhouding in sociale redzaamheid tussen volwassenen en jongeren van 46% op basis van de ciz cijfers. (7<sup>e</sup>-9<sup>e</sup> rij, tabel 4.2). De bovenste drie rijen geven het uitgangspunt voor de basisschatting met spreiding. De minimum- en maximumvarianten (onderste zes rijen) gebruiken we om gevoel te krijgen over de spreiding van de schattingen als we extremere aannames doen over de verhouding tussen volwassenen en jongeren.

**Tabel 4.2** Schatting van het aandeel jongeren en volwassenen met een IQ 70-85 dat niet sociaal redzaam is en de verhouding daartussen (in procenten)

	jongeren	volwassenen	verhouding in sociale redzaamheid tussen volwassenen en jongeren
<b>basisvariant</b>			
basisschatting	37	30	81
ondergrens	25	18	72
bovengrens	56	43	77
<b>maximumvariant: aandeel niet sociaal redzaam onder volwassen net zo groot als jongeren</b>			
basisschatting	37	37	100
ondergrens	25	25	100
bovengrens	56	56	100
<b>minimumvariant: aandeel niet sociaal redzaam onder volwassen 46% van die van jongeren</b>			
basisschatting	37	17	46
ondergrens	25	12	46
bovengrens	56	26	46

Bron: SCP (OJO'11, PVH'00)



## 5 Schatting van de prevalentie van LVB

### 5.1 Eerdere schattingen van de prevalentie van LVB

Een eerdere schatting van het aantal LVB'ers in Nederland is enige jaren geleden gemaakt door het Sociaal en Cultureel Planbureau (Woittiez et al. 2014a, 2014b). Ook toen werd er bij de schatting een onderscheid gemaakt tussen mensen met een IQ 50-70 en mensen met een IQ 70-85. De schatting van het aantal mensen met een IQ 50-70 is gebaseerd op de prevalentie die Maas (1988) berekende en het aantal mensen met een verstandelijke beperking die zorg vroegen via het Centrum Indicatiestelling Zorg, toen nog verantwoordelijk voor de indicatiestelling van de intramurale en extramurale gehandicaptenzorg via de AWBZ. Die schatting van de prevalentie van 50-70 kwam toen uit op 0,44%. Omdat de prevalentie voor een groot deel gebaseerd was op cijfers over het aantal mensen met een CIZ-indicatie, maakte het SCP in die rapporten de kanttekening dat als ook de niet-zorggebruikers meegerekend konden worden, de 'werkelijke' prevalentie naar alle waarschijnlijkheid hoger zou uitkomen.

Voor mensen met een IQ van 70-85 is destijds door het SCP slechts een heel globale schatting gemaakt die gebaseerd was op het aantal mensen met een IQ tussen 70 en 85 (2,2 miljoen, Ras et al. 2013). Op basis van Ruijssenaars et al. (2005), Neijmeijer et al. (2010) en Stoll et al. (2003) is verondersteld dat 61% van hen beperkt sociaal redzaam is. Dit aandeel is afgeleid van de sociale redzaamheid van de groep jongeren met een IQ 50-70. Deze schatting kwam uit op een prevalentie van LVB met IQ 70-85 van 8,4% (1,4 miljoen in 2012). De huidige schatting is een verbetering ten opzichte van de vorige omdat we nu direct uitgaan van informatie over de sociale redzaamheid van mensen met een IQ van 70-85.

Ook Schrojenstein Lantman-de Valk et al, (2002) schat het aantal LVB'ers in Nederland. Die schatting is gebaseerd op epidemiologisch onderzoek onder mensen met een verstandelijke beperking voor de provincie Limburg waarbij de prevalentiecijfers geëxtrapolleerd werden naar Nederland (Schrojenstein Lantman-de Valk et al, 2002). Dit Limburgse onderzoek gaat enerzijds uit van gegevens over mensen die zorg gecombineerd met verblijf ontvangen of in een vorm van ondersteund wonen verblijven en anderzijds van gegevens uit huisartsenpraktijken voor mensen die thuis wonen en van wie bekend was dat ze een verstandelijke beperking hebben. Die gegevens konden niet gedifferentieerd worden naar mate van beperking. De prevalentie van mensen met een verstandelijke beperking in Nederland werd geschat op 0,699% van de totale bevolking. Dit is door de afbakening van het onderzoek veel lager dan de prevalenties die we in deze notitie vinden.

### 5.2 Basisschatting van de prevalentie van LVB

Als startpunt van de schatting van de prevalentie van licht verstandelijke beperkingen gaan we uit van de IQ-verdeling volgens de definitie (normaalverdeling, zie figuur 1.1). Op basis hiervan is het aandeel mensen met een IQ tussen 50 en 70 2,1% van de totale populatie; het aandeel mensen met een IQ tussen 70-85 is 13,6%. Deze aandelen houden we aan voor zowel jongeren als voor volwassenen. Conform tabel 4.2 schatten we dat 37% van de jongeren met een IQ 70-85 en 30% van de volwassenen niet sociaal redzaam is. Als ondergrens hanteren we een aandeel dat niet sociaal redzaam is van 25% voor jongeren en 18% voor volwassenen, als bovengrens 56% voor jongeren en 43% voor volwassenen (tabel 4.2). Op basis hiervan komt de geschatte prevalentie van LVB op 6,4%, met een spreiding tussen de 4,8% en 8,3% (tabel 5.1). Dat betekent dat er in 2018 naar schatting 1,1 miljoen LVB'ers zijn met als ondergrens 0,8 miljoen en als bovengrens 1,4 miljoen.

**Tabel 5.1** Schatting van de prevalentie van LVB en het aantal mensen met een LVB, 2018 (resp. in procenten en in miljoenen)

	gemiddeld	ondergrens	bovengrens
prevalentie afgerond (%)	6,4	4,8	8,3
aantallen afgerond (mln.)	1,1	0,8	1,4

Bron: SCP op basis van OJO (2011) en PVH (2000)

### 5.3 Minimum en maximum varianten op basis van de verschillende veronderstellingen over verhouding redzaamheid tussen jongeren en volwassenen

Omdat de schattingen over de prevalentie van LVB in tabel 5.1 op velerlei veronderstellingen gebaseerd zijn, presenteren we hier varianten met verschillende uitgangspunten om een indruk te krijgen van de aannemelijkheid en de mogelijke spreiding van de schattingen. Hierbij spelen de verschillende aannames over de verhouding in redzaamheid tussen jongeren en volwassenen uit tabel 4.2 een rol (§ 4).

In deze varianten gaan we, net als in de basisvariant, uit van de IQ-verdeling in de bevolking en veronderstellen we dat het aandeel van de jongeren met een IQ 70-85 dat niet sociaal redzaam is 37% is, met spreiding tussen 25% en 56%. Met betrekking tot volwassenen veronderstellen we in de maximumvariant dat volwassenen even sociaal redzaam zijn als jongeren (tabel 4.2, rij 4-6) en in de minimumvariant dat volwassen veel minder problemen met de sociale redzaamheid hebben dan jongeren, gebaseerd op de CIZ-cijfers (tabel 4.2, rij 7-9).

Op basis van deze berekeningen is de ondergrens van onze minimumschatting een prevalentie 4,1% (0,7 miljoen LVB'ers) en de bovengrens van de maximumschatting 9,8% (1,7 miljoen) (tabel 5.2).

**Tabel 5.2** Schatting van aantal mensen met een LVB (in miljoenen) en prevalentie (in procenten), varianten in verhouding sociale redzaamheid volwassenen en jongeren, 2018

	gemiddeld	ondergrens	bovengrens
<b>prevalentie afgerond (%)</b>			
basisschatting: gebaseerd op OJO en PVH	6,4	4,8	8,3
maximumvariant: gebaseerd op OJO en volwassenen even sociaal redzaam als jongeren	7,2	5,5	9,8
minimumvariant: gebaseerd op OJO en volwassenen sociaal redzamer dan jongeren	5,0	4,1	6,5
<b>aantallen afgerond (mln)</b>			
basisschatting: gebaseerd op OJO en PVH	1,1	0,8	1,4
maximumvariant: gebaseerd op OJO en volwassenen even sociaal redzaam als jongeren	1,2	1,0	1,7
minimumvariant: gebaseerd op OJO en volwassenen sociaal redzamer dan jongeren	0,9	0,7	1,1

Bron: SCP (OJO'11, PVH'00)

### 5.4 Schatting op basis van gegevens van het College Bouw Ziekenhuisvoorzieningen (CBZ 2004)

Na de basis-, minimum en maximumvarianten (§ 5.1, 5.2 en 5.3), kijken we in de paragrafen 5.4 tot en met 5.7 ook naar andere bronnen over de prevalentie van LVB.

In 2004 publiceerde het College Bouw Zorgvoorzieningen een rapport over de zorgvraag van jongeren met een licht verstandelijke beperking om inzicht te krijgen in de benodigde huisvesting van voorzieningen (CBZ 2004). Het CBZ gaat uit van de IQ verdeling zoals ook in deze notitie wordt gebruikt (§1) en een aandeel van 40% onder de jongeren met een IQ 50-70 dat niet sociaal redzaam is<sup>24</sup>. Bij de minimumschatting maakt het CBZ de aanname dat de kans op sociale aanpassingsproblemen bij de jongeren met een IQ 70-85 de helft is van die bij jongeren met een lager IQ (50-70). Bij de maximumschatting is door het CBZ verondersteld dat de kans op aanpassingsproblemen bij de jongeren met een IQ tussen 70 en 85 even groot is als die bij jongeren met IQ 50-70. Dit levert een prevalentie van LVB onder jongeren (t/m 20 jaar) tussen de 3,7% en 6,4%.<sup>25</sup>

Wij gebruiken deze twee percentages als lage en hoge variant in onze schattingen. In de basisschatting in de lage variant gebruiken we dus een prevalentie van LVB 3,7% voor jongeren, en de aanname dat het aandeel niet-redzame volwassenen 81% is van die van jongeren (tabel 4.2). Dit levert voor jongeren en volwassenen samen een LVB-prevalentie van 3,1% (0,5 miljoen personen) (tabel 5.3). Variëren met de veronderstelde verhouding in sociale redzaamheid tussen volwassenen en jongeren geeft een minimale prevalentie van 2,1% (0,4 miljoen) en een maximale van 3,7% (0,6 miljoen) in de lage variant. Als we zouden uitgaan van de variant waarin de redzaamheid van mensen met een IQ 70-85 even groot is als die van mensen met een IQ 50-70 (hoge variant) dan zou de prevalentie op 5,4% (0,9 miljoen) komen (uitgaande van de basisvariant van leeftijdsafhankelijkheid). De CBZ-schatting komt lager uit dan onze basisschatting omdat zij niet alle jongeren met een IQ 50-70 meenemen in de prevalentie van LVB maar slechts 40%, terwijl wij veronderstellen dat zij een dusdanig laag IQ hebben dat zij allemaal niet sociaal redzaam zijn en dus als LVB'er bestempeld kunnen worden.

<sup>24</sup> Dit percentage is gebaseerd op de prevalentie van jongeren met een IQ 50-70 en verstandelijke beperking uit Maas (1986) en het totaal aantal jongeren met een IQ 50-70.

<sup>25</sup> In de publicatie worden aantallen LVB'ers tussen de 5 en 21 jaar genoemd van 108.300 tot 187.500. Deze zijn omgerekend tot prevalenties door ze te relateren het totaal aantal jeugdigen in 2002 (tussen de 5 en 21 jaar) van 2.926.000 (CBS Statline).

**Tabel 5.3** Schatting van aantal mensen met een LVB (in miljoenen) en prevalenties (in procenten) op basis van prevalentieschatting van het CBZ, 2018<sup>a</sup>

	laag	hoog
<b>prevalentie afgerond (%)</b>		
gebaseerd op CBZ en basisvariant sociale redzaamheid (OJO en PVH)	3,1	5,4
gebaseerd op CBZ en maximumvariant sociale redzaamheid (OJO en volwassenen even sociaal redzaam als jongeren)	3,7	6,4
gebaseerd op CBZ en minimumvariant sociale redzaamheid (OJO en volwassenen sociaal redzamer dan jongeren)	2,1	3,6
<b>aantallen afgerond (mln)</b>		
gebaseerd op CBZ en basisvariant sociale redzaamheid (OJO en PVH)	0,5	0,9
gebaseerd op CBZ en maximumvariant sociale redzaamheid (OJO en volwassenen even sociaal redzaam als jongeren)	0,6	1,1
gebaseerd op CBZ en minimumvariant sociale redzaamheid (OJO en volwassenen sociaal redzamer dan jongeren)	0,4	0,6

a De hier gepresenteerde gegevens vormen een onderschatting, omdat de aannames over redzaamheid ook worden gehanteerd voor de groep met IQ 50-70, terwijl deze volgens de definitie allemaal tot de LVB-groep worden gerekend.

Bron: CBZ (2004)

## 5.5 Schattingen op basis van gegevens over het onderwijs

Voor het IBO-LVB heeft het ministerie van Onderwijs, Cultuur en Wetenschap het aantal LVB'ers op basis van informatie over leerlingen in verschillende onderwijstypen van primair, voortgezet en middelbaar beroepsonderwijs geschat. In deze paragraaf volgen we hun ideeën en vullen deze aan met informatie uit bronnen die ons beschikbaar zijn.<sup>26</sup>

Jongeren zijn leerplichtig en maken dus vrijwel allemaal gebruik van een vorm van onderwijs. Dit geldt ook voor jongeren met een LVB. Zij zullen naast het regulier basisonderwijs vooral gebruik maken van specifieke onderwijsvormen.<sup>27</sup> We kijken daarom naar de volgende onderwijsvormen.<sup>28</sup>

- 1 regulier basisonderwijs (bao);
- 2 speciaal basisonderwijs (sbo);
- 3 speciaal onderwijs (so);
- 4 voortgezet speciaal onderwijs (vso);
- 5 praktijkonderwijs (pro);
- 6 leerwegondersteunend onderwijs (vmbo met lwoo);
- 7 entree opleiding /mbo niveau 1.<sup>29</sup>

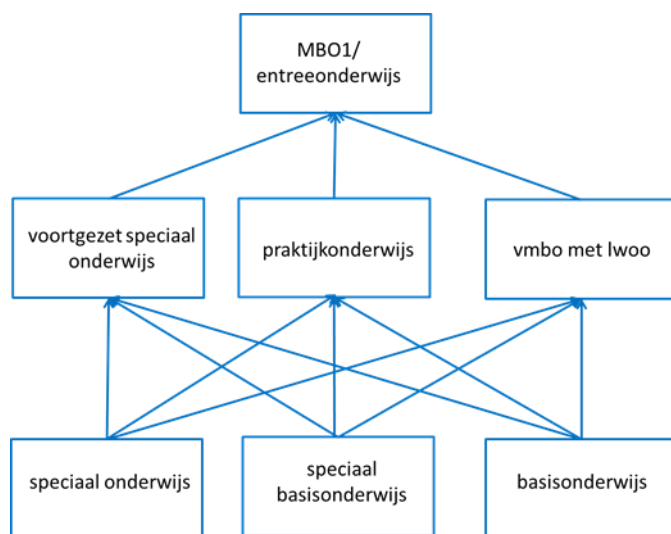
<sup>26</sup> We kijken hier niet naar de uitvallers in mbo2, omdat de informatie over deze uitvallers schaars is en het slechts om kleine aantallen jongeren gaat.

<sup>27</sup> Wanneer leerlingen met een laag IQ gebruik maken van regulier onderwijs zullen zij waarschijnlijk vaker sociaal redzaam zijn, en vallen zij in meerderheid niet onder de groep LVB'ers.

<sup>28</sup> Buiten beschouwing blijven vmbo zonder lwoo, mbo anders dan entree opleiding/niveau 1, havo, vwo en hbo/wo.

<sup>29</sup> Uitgezonderd kinderen met een zeer ernstige verstandelijk beperking. Dit zijn er echter niet zo veel en voor dit onderzoek niet relevant.

**Figuur 5.1** Stromen tussen de zeven relevante onderwijsvormen



Bron: scp

Hieronder volgt eerst een beschrijving op hoofdlijnen van de gevolgde methode. Daarna worden per onderwijstype de geschatte aantallen gepresenteerd. Precieze berekeningen en veronderstellingen zijn te vinden in de bijlage A van dit achtergrond document. We schatten het totaal aantal LVB'ers in het onderwijs door per onderwijsvorm te schatten wat het aandeel is van leerlingen met een IQ 50-70 en met IQ 70-85. Conform de overige berekeningen in dit document veronderstellen we dat alle leerlingen met een IQ 50-70 niet sociaal redzaam zijn en dus tot de LVB-groep behoren. Van de leerlingen met een IQ 70-85 veronderstellen we dat 37% niet sociaal redzaam is (tabel 2.6) of we wijken hiervan af met beredeneerde alternatieve veronderstellingen over hun sociale redzaamheid.

Per onderwijsvorm wordt steeds een andere berekening gebruikt om het aandeel leerlingen met een IQ 50-70 dan wel 70-85 te bepalen. Dat heeft te maken met de beschikbare informatie. Van de leerlingen in het praktijkonderwijs (pro) en het Leerwegondersteunend onderwijs (lwoo) gebruiken we een externe schatting van het aandeel met een IQ 50-70 en met IQ 70-85 (zie bijlage A). Omdat in het voortgezet onderwijs de LVB'ers vooral gebruikmaken van pro en van lwoo, kijken we voor het basisonderwijs (bao) en speciaal basisonderwijs (sbo) naar het aandeel leerlingen dat naar pro en lwoo uitstroomt.<sup>30</sup> We nemen daarbij aan dat het aandeel leerlingen met een laag IQ onder alle leerlingen in een bepaald schooltype hetzelfde is als onder de uitstromers. Bij het speciaal onderwijs (so) en vso gebruiken we de beschikbare informatie over de IQ-verdeling van de uitstromers naar de verschillende onderwijstypen (Koopman en Ledoux 2016; Inspectie van het onderwijs 2017). Bij de entreeopleiding/mbo-1 kijken we uit welk onderwijstype de leerlingen zijn ingestroomd. Aangenomen wordt dan dat de jongeren met een laag IQ in de entreeopleiding/mbo-1 een achtergrond hebben in het pro, vso-arbeidsmarktgericht of het vmbo met lwoo met de bijbehorende IQ-verdeling.

In tabel 5.4 wordt het aandeel leerlingen met een IQ tussen 50-70 en 70-85 per schooltype samengevat (zie bijlage A voor de berekeningen die hieraan ten grondslag liggen). Gecombineerd met het aantal leerlingen per schoolsoort (bijlage tabel A.8) schatten we het aandeel leerlingen met een IQ 50-70 in de hier bekeken onderwijsvormen op 2,8%<sup>31</sup> is. Het aandeel leerlingen met een IQ 70-85 schatten we op 9,0% (tabel 5.4). Als we deze aandelen vermenigvuldigen met het totaal aantal leerlingen van deze schoolsoorten (zie bijlage A), komen we tot 45.300 leerlingen met een IQ 50-70, en 147.000 met een IQ 70-85.

Van de leerlingen met een IQ 50-70 veronderstellen we dat ze allen niet sociaal redzaam zijn en dus tot de LVB-groep worden gerekend. Maar niet alle leerlingen met een IQ 70-85 hebben per definitie problemen met de

<sup>30</sup> Het aantal leerlingen dat doorstroomt naar sbo (600) of vso (800) is klein (Onderwijs in cijfers 2018c).

<sup>31</sup> Dat dit hoger is dan de prevalentie van het aantal jongeren met een IQ 50-70, komt doordat we voor het voortgezet onderwijs alleen specifieke onderwijsvormen bekijken waarvan we vermoeden dat er leerlingen met een laag IQ in zitten.

**Tabel 5.4** Schatting van het aandeel leerlingen met een IQ 50-70 en 70-85 voor zeven schoolsoorten

	IQ 50-70	IQ 70-85
regulier basisonderwijs	0,4	3,5
speciaal basisonderwijs	28,3	49,6
speciaal onderwijs	22,6	34,1
voortgezet speciaal onderwijs	25,8	38,6
praktijkonderwijs	39,9	56,1
vmbo met lwoo	0,0	44,0
mbo-entreeonderwijs	13,9	27,7
<b>totaal</b>	<b>2,8</b>	<b>9,0</b>

Bron: SCP (zie bijlage A)

sociale redzaamheid. Om tot een schatting van het aandeel leerlingen met een LVB te komen, berekenen we twee varianten. Bij de ene gaan we er vanuit dat 37% van de leerlingen met IQ 70-85 niet sociaal redzaam is, conform onze basisschattingen (zie tabel 4.2). Daarmee schatten we de prevalentie van jongeren met een IQ 70-85 die niet sociaal redzaam zijn in de onderzochte onderwijstypen op 3,3% (tabel 5.5).

Het zou echter ook zeer goed kunnen dat alle leerlingen met een IQ 70-85 die we hier hebben geïdentificeerd niet sociaal redzaam zijn, aangezien ze anders wellicht hun gehele schoolcarrière in het reguliere onderwijs zouden verblijven.<sup>32</sup> Daarom schatten we als tweede variant het aantal LVB'ers in het onderwijs door alle leerlingen van wie we IQ 70-85 vermoeden, als niet redzaam te beschouwen (en dus als LVB'er). Dan schatten we de prevalentie van jongeren met een IQ 70-85 die niet sociaal redzaam zijn in de onderzochte onderwijstypen op 9,0%.

We denken dat de lage variant (37% niet redzaam) een onderschatting van het aantal LVB'ers oplevert, en de hoge variant (100% niet redzaam) een overschatting. Daarom gaan we als basisvariant uit van het gemiddelde van beide schattingen. Dit leidt tot een prevalentie van jongeren met een IQ 70-85 die niet sociaal redzaam zijn in de onderzochte onderwijstypen van 6,1%. Het totale aandeel LVB-jongeren in deze onderwijstypen komt daarmee uit op 8,9%, met een marge van 6,1% tot 11,7% (zie tabel 5.5). Het gaat om 146.000 jongeren, met als onder en bovengrenzen bijna 100.000 en ruim 190.000.<sup>33</sup>

**Tabel 5.5** Aandeel LVB'ers in de zeven onderzochte onderwijsvormen, uitgaande van 37% en 100% niet-sociale redzaamheid van leerlingen met IQ 70-85

	IQ 50-70	IQ 70-85	LVB
37% niet redzaam	2,8	3,3	6,1
100% niet redzaam	2,8	9,0	11,7
<b>gemiddelde van 37% en 100% niet redzaam (basisvariant)</b>	<b>2,8</b>	<b>6,1</b>	<b>8,9</b>

Bron: SCP (zie bijlage A)

Omdat we niet alle onderwijsvormen meenemen in de berekeningen (in de andere schoolsoorten verwachten we geen LVB'ers), moeten deze prevalenties nog omgerekend worden naar een prevalentie onder alle kinderen tussen de 0 en 17. Dit leidt tot een prevalentie van LVB onder alle jongeren van 4,3% met een variatie tussen de 2,9% en 5,7% (tabel 5.6)<sup>34</sup>.

**Tabel 5.6** Geschat aandeel LVB'ers onder 0-17-jarigen

	IQ 50-70	IQ 70-85	LVB
basisvariant	1,3	3,0	4,3
hoge variant	1,3	4,3	5,7
lage variant	1,3	1,6	2,9

Bron: SCP (zie bijlage A)

Verder nemen we aan dat het aandeel niet-redzame volwassenen met een IQ 70-85 81% is van die van jongeren (tabel 4.2). Dit levert een LVB-prevalentie op van 5% oftewel 0,9 miljoen personen<sup>35</sup> (tabel 5.7). Variëren met de

<sup>32</sup> Het gaat in de berekeningen, ook in het reguliere basisonderwijs, immers om leerlingen die doorstromen naar praktijkonderwijs, lwoo of vso. Dit suggereert dat ook zij problemen hebben met de sociale redzaamheid.

<sup>33</sup> Respectievelijk 8,9%, 6,1% en 11,7% van 1.640.100 leerlingen.

<sup>34</sup> De prevalentie van 1,3% voor jongeren met een IQ 50-70 is lager dan wat we op basis van de normaalverdeling zouden verwachten (2,1%). Dat betekent dat we niet alle jongeren met een laag IQ hebben kunnen vinden.

<sup>35</sup> Voor de ondergrens komen we uit op 3,8%, voor de bovengrens op 6,2%.

veronderstelde verhouding in sociale redzaamheid tussen volwassenen en jongeren (tabel 4.2) geeft een minimale prevalentie van 3,8% (0,7 miljoen) en een maximale van 5,7% (1,0 miljoen); zie tabel 5.7. Naar verwachting ligt de prevalentie gebaseerd op onderwijscijfers iets onder onze basisschatting op basis van het OJO omdat het lastig is om alle leerlingen met een laag IQ 'te vinden'. Toch ligt deze schatting redelijk dicht in de buurt van onze basisschatting terwijl de bron van beide schattingen zeer verschillend is. Dat verhoogt het vertrouwen in onze 'best guess'.

**Tabel 5.7** Schatting van aantal mensen met een LVB (in miljoenen) en prevalenties (in procenten) op basis van cijfers over het onderwijs, 2018

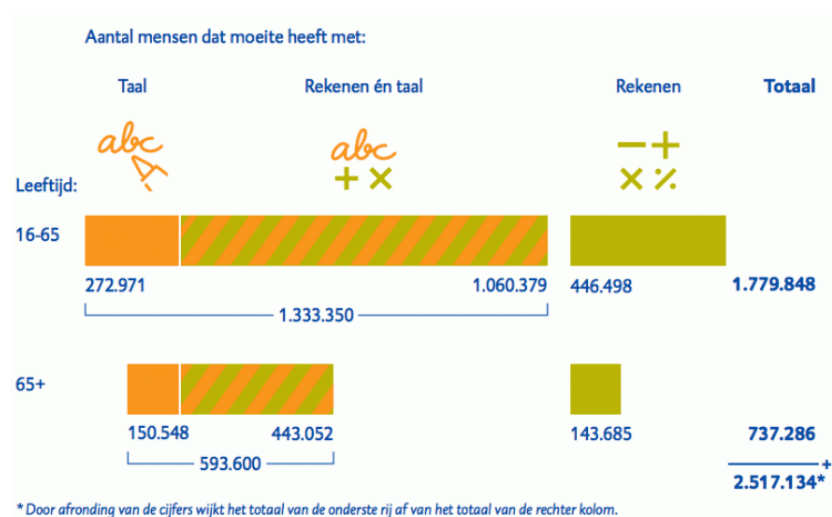
	gemiddeld	ondergrens	bovengrens
<b>prevalentie afgerond (%)</b>			
gebaseerd op onderwijs en volwassenen minder (81%) sociaal redzaam dan jongeren	5,0	3,8	6,2
gebaseerd op onderwijs en maximumvariant sociale redzaamheid (OJO en volwassenen even sociaal redzaam als jongeren)	5,7	4,3	7,0
gebaseerd op onderwijs en minimumvariant sociale redzaamheid (volwassenen sociaal redzamer dan jongeren)	3,8	3,0	4,6
<b>aantallen afgerond (mln)</b>			
gebaseerd op onderwijs en volwassenen minder (81%) sociaal redzaam dan jongeren	0,9	0,7	1,1
gebaseerd op onderwijs en maximumvariant sociale redzaamheid (OJO en volwassenen even sociaal redzaam als jongeren)	1,0	0,7	1,2
gebaseerd op onderwijs en minimumvariant sociale redzaamheid (OJO en volwassenen sociaal redzamer dan jongeren)	0,7	0,5	0,8

Bron: SCP (zie bijlage A)

## 5.6 Schattingen op basis van laaggeletterdheid (Algemene Rekenkamer)

Op basis van het rapport Aanpak van Laaggeletterdheid (Rekenkamer 2016) hebben we berekend dat 14,0% van de 16-plussers moeite heeft met rekenen en taal. Dat is gedaan door het aantal 16-plussers dat hiermee moeite heeft dat in het rapport genoemd wordt (meer dan 1,9 miljoen, figuur 5.2) te relateren aan de totale bevolkingsomvang van 16-plussers in 2012. In Krosse (2016) worden behalve dit percentage ook nog twee percentages genoemd in dezelfde orde van grootte, namelijk 11,9% (Bijlsma et al. 2016, p. 7) en 13,8% (Algemene Rekenkamer). Kenmerken van laaggeletterden zijn een laag opleidingsniveau en/of migratieachtergrond, en ook hoge leeftijd speelt een rol (Krosse 2016). Het is dus waarschijnlijk dat een deel van deze mensen een verstandelijke beperking heeft, maar niet iedereen.<sup>36</sup>

**Figuur 5.2** Schatting van het aantal laaggeletterden naar leeftijd, 2012 (in procenten)



Bron: Algemene Rekenkamer (2016)

<sup>36</sup> Andersom zal vermoedelijk het grootste deel van de mensen met een IQ tussen 50-85 laaggeletterd zijn. Dit percentage van 14,0% zal dus waarschijnlijk een overschatting zijn van het aantal LVB'ers.

Ervan uitgaande dat alle mensen met een IQ 50-70 (2,1% van de bevolking) laaggeletterd zijn, heeft het overige deel van de laaggeletterden (11,9%<sup>37</sup>) van de bevolking een hoger IQ. Daarmee is 11,9% in deze berekening de bovengrens van het aantal mensen met IQ 70-85. Op basis van tabel 4.2 nemen we aan dat 30% van de volwassenen met een IQ 70-85 niet sociaal redzaam is en dat de verhouding in niet-redzaamheid tussen volwassenen en jongeren 81% is. Zo komen we uit op een schatting van de prevalentie LVB van 6,8%. Het gaat dan om 1,2 miljoen mensen (tabel 5.8). Variëren met de verhouding in sociale redzaamheid tussen volwassenen en jongeren (tabel 4.2) geeft een minimale prevalentie van 6,6% (1,1 miljoen) en maximaal 7,6% (1,3 miljoen); tabel 5.8.

**Tabel 5.8** Schatting van het aantal mensen met een LVB (in miljoenen) en prevalentie (in procenten) o.b.v. prevalentie laaggeletterdheid, 2018

prevalentie afgerond (%)	
gebaseerd op laaggeletterdheid en volwassenen sociaal redzamer dan jongeren (81%)	6,8
maximumvariant: gebaseerd op laaggeletterdheid en volwassenen even sociaal redzaam als jongeren	7,6
minimumvariant: gebaseerd op laaggeletterdheid en volwassenen sociaal redzamer dan jongeren (46%)	6,6
aantallen afgerond (mln)	
gebaseerd op laaggeletterdheid en volwassenen sociaal redzamer dan jongeren (81%)	1,2
maximumvariant: gebaseerd op laaggeletterdheid en volwassenen even sociaal redzaam als jongeren	1,3
minimumvariant: gebaseerd op laaggeletterdheid en volwassenen sociaal redzamer dan jongeren (46%)	1,1

Bron: SCP, Algemene Rekenkamer (2016)

## 5.7 Schattingen op basis van Woonzorgwijzer

De Woonzorgwijzer is een instrument dat dient ter ondersteuning van het (lokale) beleid op het gebied van wonen, zorg en ondersteuning en dat inschat hoeveel mensen met een beperking er in een bepaald gebied wonen (van Rossum et al. 2016). Dit wordt gedaan op basis van beschikbare cijfers van onder andere het CBS en het Centraal Indicatieorgaan Zorg (CIZ). In de Woonzorgwijzer wordt uitgegaan van een prevalentie van mensen met een IQ 50-85 van een kleine 16%, hetgeen globaal overeenkomt met het aandeel op basis van de normaalverdeling. In de deelrapportage 'beperkingenprofielen' (van Rossum et al. 2016) wordt aangegeven dat 60% van de volwassenen met een IQ 50-85 in meerdere of mindere mate problemen (met de sociale redzaamheid) heeft. Zo komt de Woonzorgwijzer op een schatting van 1,6 miljoen 19-plussers met een LVB. We beschouwen dit als een schatting van het maximale aantal volwassenen met een LVB omdat we denken dat de veronderstelling dat 60% niet sociaal redzaam is, een overschatting is. Die 60% is namelijk gebaseerd op de inschatting van professionals die voornamelijk met zorgvragers te maken hebben. We beschouwen daarom de schatting van de Woonzorgwijzer als een schatting van de bovengrens van de prevalentie van LVB. Het percentage van 60% heeft betrekking op de mensen met een IQ 50-70 en IQ 70-85 samen. Ervan uitgaande dat alle mensen met een IQ 50-70 niet sociaal redzaam zijn, betekent dit dat volgens de Woonzorgwijzer een prevalentie van 7,3% van volwassenen met een IQ 70-85 die niet sociaal redzaam zijn, oftewel dat 54% van de volwassenen met IQ 70-85 niet sociaal redzaam zijn<sup>38</sup>. Op basis hiervan en van tabel 4.2 betreffende de verhouding in niet-redzaamheid tussen volwassenen en jongeren komen we uit op een schatting van de bovengrens van de prevalentie LVB van 9,8% (tabel 5.9). Het gaat dan om 1,7 miljoen mensen. Variëren met de verhouding in sociale redzaamheid tussen volwassenen en jongeren geeft een minimale prevalentie van 9,4% (1,6 miljoen) en maximaal 11,1% (1,9 miljoen); tabel 5.9. Deze geschatte prevalenties liggen in de buurt van/zijn nog iets hoger dan de bovengrenzen van onze schatting. Dat heeft te maken met de veronderstelde 54% van de volwassenen met IQ 70-85 die niet sociaal redzaam is.

<sup>37</sup> 11,9 is het verschil tussen 14,0 (de prevalentie van laaggeletterdheid) en 2,1 (de prevalentie van IQ 50-70).

<sup>38</sup> Van de 15,7% mensen met een IQ 50-85 is dus 60% (= 9,4 procentpunt) sociaal niet-redzaam. Als alle volwassenen met IQ 50-70 niet sociaal redzaam zijn, betreft 7,3 procentpunt (= 9,4 - 2,1) de groep met IQ 70-85 die niet sociaal redzaam is. Het aandeel niet-redzamen binnen die groep is dus 7,3 / 13,6 = 54%.

**Tabel 5.9** Schatting van de bovengrens van het aantal mensen met een LVB (in miljoenen) en prevalentie (in procenten) o.b.v. Woonzorgwijzer, 2018

prevalentie afgerond (%)	
gebaseerd op Woonzorgwijzer en volwassenen sociaal redzamer dan jongeren (81%)	9,8
maximumvariant: gebaseerd op Woonzorgwijzer en volwassenen even sociaal redzaam als jongeren	11,1
minimumvariant: gebaseerd op Woonzorgwijzer en volwassenen sociaal redzamer dan jongeren (46%)	9,4
aantallen afgerond (mln)	
gebaseerd op Woonzorgwijzer en volwassenen sociaal redzamer dan jongeren (81%)	1,7
maximumvariant: gebaseerd op Woonzorgwijzer en volwassenen even sociaal redzaam als jongeren	1,9
minimumvariant: gebaseerd op Woonzorgwijzer en volwassenen sociaal redzamer dan jongeren (46%)	1,6

Bron: Van Rossum et al. (2016)

## 5.8 Samenvatting

In het voorgaande hebben we onze basisschattingen beschreven van het aantal LVB'ers in Nederland. Daarbij gaan we uit van de normaalverdeling van het IQ en de veronderstelling dat 37% van de jongeren met een IQ 70-85 en 30% van de volwassenen met een IQ 70-85 niet sociaal redzaam is. Als ondergrens hanteren we een aandeel dat niet sociaal redzaam is van 25% voor jongeren en 18% voor volwassenen, als bovengrens 56% voor jongeren en 43% voor volwassenen (zie tabel 4.2). De geschatte prevalentie van LVB komt daarmee op 6,4%, met een spreiding de 4,8% en 8,3% (tabel 5.10). Onder de jongeren schatten we dat 5,0% een IQ van 70-85 heeft en niet sociaal redzaam is, onder de volwassenen is dat 4,1% (tabel 5.10). Dat betekent dat er in 2018 naar schatting 1,1 miljoen LVB'ers zijn met als ondergrens 0,8 miljoen en als bovengrens 1,4 miljoen (tabel 5.11).

**Tabel 5.10** Schatting van het aandeel mensen met een licht verstandelijke beperking in 2018 (in procenten van de relevante bevolking)

	gemiddeld	ondergrens	bovengrens
jongeren met een IQ van 50-70	2,1	–	–
volwassenen met een IQ van 50-70	2,1	–	–
jongeren met een IQ van 70-85 en niet sociaal redzaam	5,0	3,4	7,6
volwassenen met een IQ van 70-85 en niet sociaal redzaam	4,1	2,4	5,8
LVB'ers	6,4	4,8	8,3

Bron: SCP (diverse bestanden)

**Tabel 5.11** Schatting van het aantal personen met een LVB (in miljoenen)

	gemiddeld	laag	hoog	kanttekeningen
basisvariant gebaseerd op OJO en PVH	1,1	0,8	1,4	tabel 5.1

Bron: SCP (diverse bestanden)

Om een beter gevoel te krijgen van de gevolgen van de aannames over de redzaamheid van volwassenen en jongeren presenteren tabel 5.12 (aandelen) en tabel 5.13 (aantal mensen) de varianten die in het voorgaande beschreven zijn. Dit doen we voor de verschillende bronnen op dezelfde manier. We variëren met de verhouding in sociale redzaamheid tussen volwassenen en jongeren. In de basisvariant gaan we ervanuit dat het aandeel volwassenen dat niet sociaal redzaam is 81% is van het aandeel jongeren dat niet sociaal redzaam is. In de maximum variant nemen we aan dat de het aandeel niet-redzamen onder volwassenen hetzelfde is als die onder jongeren. In de minimumvariant gaan we uit van veel lagere niet-redzaamheid van volwassenen volgens de gegevens van het CIZ (§ 4). De basisvariant (vetgedrukt) is gebaseerd op de prevalenties van IQ's 50-70 en 70-85 volgens de IQ-verdeling, en de geschatte sociale redzaamheid uit het OJO en het PVH. De CBZ-schatting komt lager uit dan onze basisschatting omdat die schatting niet alle jongeren met een IQ 50-70 meeneemt in de prevalentie van LVB maar slechts 40%<sup>39</sup>, terwijl wij veronderstellen dat zij een dusdanig laag IQ hebben dat zij allemaal niet sociaal redzaam zijn en dus als LVB'er bestempeld worden. De cijfers die gebaseerd zijn op de onderwijsgegevens komen iets lager uit dan onze basisschatting. Vermoedelijk omdat we niet alle scholieren met een laag IQ hebben kunnen traceren. De gegevens over laaggeletterdheid liggen dicht in de buurt van onze basisschatting. De geschatte prevalentie die gebaseerd is op de Woonzorgwijzer ligt iets hoger dan de bovengrens van onze basisschatting. Dat heeft te maken met de veronderstelling dat 54% van de volwassenen met een IQ 70-85 niet sociaal redzaam is. Dat

<sup>39</sup> In de rest van de berekeningen rekenen we alle personen met een IQ 50-70 tot LVB.



is vermoedelijk een overschatting omdat het vooral gebaseerd is op informatie over zorgvragers die in beeld zijn van professionals. De prevalenties van de verschillende varianten voor de verhouding van de redzaamheid van jongeren en volwassenen variëren van 2,1 bij de CBZ berekeningen, tot 11,1 bij de Woonzorgwijzer. Onze basisschatting ligt hier mooi tussen in.

**Tabel 5.12** Schatting van prevalentie LVB, alle varianten, 2018

prevalenties basisvariant <sup>a</sup>	gemiddeld	laag	hoog	kanttekeningen
gebaseerd op OJO en PVH	6,4	4,8	8,3	tabel 5.1
gebaseerd op CBZ		3,1	5,4	tabel 5.3, onderschatting
gebaseerd op onderwijs cijfers	5,0	3,8	6,2	tabel 5.7, onderschatting
gebaseerd op laaggeletterdheid	6,8			tabel 5.8, overschatting
gebaseerd op Woonzorgwijzer			9,8	tabel 5.9, schatting bovengrens
<b>maximumvariant<sup>b</sup></b>				
gebaseerd op OJO	7,2	5,5	9,8	tabel 5.2
gebaseerd op CBZ		3,7	6,4	tabel 5.3, onderschatting
gebaseerd op onderwijs cijfers	5,7	4,3	7,0	tabel 5.7, onderschatting
gebaseerd op laaggeletterdheid	7,6			tabel 5.8, overschatting
gebaseerd op Woonzorgwijzer			11,1	tabel 5.9, schatting bovengrens
<b>minimumvariant<sup>c</sup></b>				
gebaseerd op OJO <sup>d</sup>	5,0	4,1	6,5	tabel 5.2
gebaseerd op CBZ		2,1	3,6	tabel 5.3, onderschatting
gebaseerd op onderwijs cijfers	3,8	3,0	4,6	tabel 5.7, onderschatting
gebaseerd op laaggeletterdheid	6,6			tabel 5.8, overschatting
gebaseerd op Woonzorgwijzer			9,4	tabel 5.9, schatting bovengrens

a Basisvariant: volwassenen sociaal redzamer dan jongeren (81%).

b Maximumvariant: volwassenen even sociaal redzaam als jongeren.

c Minimumvariant: volwassenen sociaal redzamer dan jongeren (46%).

Bron: SCP (diverse bestanden)

**Tabel 5.13** Schatting van het aantal personen met een LVB (in miljoenen), alle varianten, 2018

aantal personen in miljoenen basisvariant <sup>a</sup>	gemiddeld	laag	hoog	kanttekeningen
gebaseerd op OJO en PVH	1,1	0,8	1,4	tabel 5.1
gebaseerd op CBZ <sup>d</sup>		0,5	1,1	tabel 5.3, onderschatting
gebaseerd op onderwijs cijfers	0,9	0,7	1,1	tabel 5.7, onderschatting
gebaseerd op laaggeletterdheid	1,2			tabel 5.8, overschatting
gebaseerd op Woonzorgwijzer			1,7	tabel 5.9, schatting bovengrens
<b>maximumvariant<sup>b</sup></b>				
gebaseerd op OJO	1,2	1,0	1,7	tabel 5.2
gebaseerd op CBZ		0,6	1,6	tabel 5.3, onderschatting
gebaseerd op onderwijs cijfers	1,1	0,7	1,2	tabel 5.7, onderschatting
gebaseerd op laaggeletterdheid	1,3			tabel 5.8, overschatting
gebaseerd op Woonzorgwijzer			1,9	tabel 5.8, schatting bovengrens
<b>minimumvariant<sup>c</sup></b>				
gebaseerd op OJO <sup>d</sup>	0,9	0,7	1,1	tabel 5.2
gebaseerd op CBZ		0,4	0,9	tabel 5.3, onderschatting
gebaseerd op onderwijs cijfers	0,7	0,5	0,8	tabel 5.7, onderschatting
gebaseerd op laaggeletterdheid	1,1			tabel 5.8, overschatting
gebaseerd op Woonzorgwijzer			1,6	tabel 5.9, schatting bovengrens

a Basisvariant: volwassenen sociaal redzamer dan jongeren (81%).

b Maximumvariant: volwassenen even sociaal redzaam als jongeren.

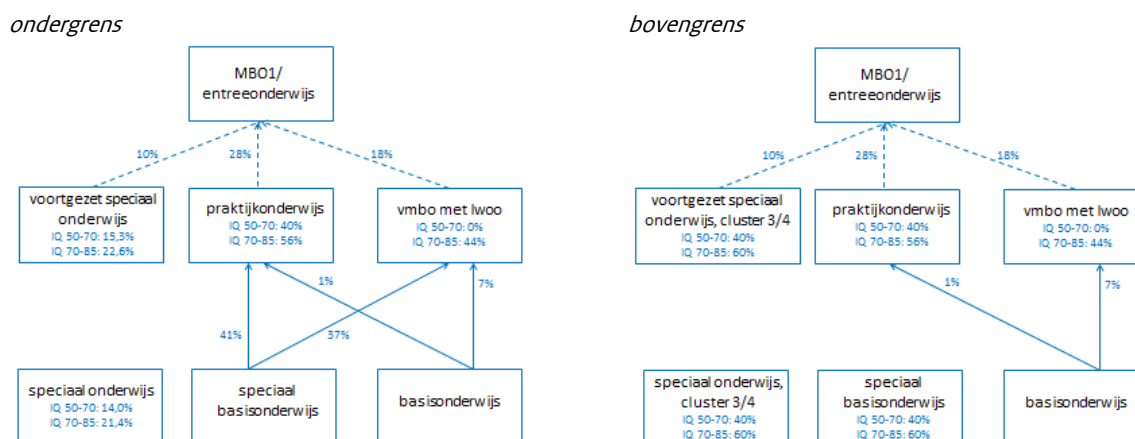
c Minimumvariant: volwassenen sociaal redzamer dan jongeren (46%).

Bron: SCP (diverse bestanden)

## Bijlage A Schattingen van aantal LVB'ers per onderwijsvorm

In de berekeningen wordt veel gebruik gemaakt van informatie over praktijkonderwijs (pro) en het Leerwegondersteunend onderwijs (lwoo). Veel kinderen met een laag IQ bezoeken deze schooltypen, zodat de stromen naar en vanuit het pro en lwoo informatie opleveren over het aantal leerlingen met een laag IQ in andere schooltypen. Daarom bekijken we eerst hoeveel leerlingen met een laag IQ in deze twee onderwijsvormen te vinden zijn. In figuur A.1 zijn de relevante stromen en de aandelen leerlingen met een IQ tussen 50 en 70 en tussen 70 en 85 samengevat. We hanteren daarbij een onder- en een bovengrens, die in de rest van deze bijlage worden uitgelegd.

**Figuur A.1** Stromen en aandelen leerlingen met IQ 50-70 en 70-85 (in procenten)



Bron: SCP (deze bijlage)

### A.1 Praktijkonderwijs

Praktijkonderwijs (pro) is bedoeld voor leerlingen die niet in staat zijn een vmbo-diploma te behalen, ook niet via leerwegondersteunend onderwijs (lwoo). Een leerling wordt toegelaten tot het pro als het IQ ligt tussen de 55 en 80 en er leerachterstanden zijn. De leerlingen van het pro hebben dus vrijwel allen een laag IQ (Rijksoverheid 2018a). Volgens Kennis et al. (2018) heeft ongeveer 40% van de pro-leerlingen een IQ tussen 50 en 70, en 56% een IQ tussen 70 en 85 (tabel A.1). De resterende 4% heeft een hoger IQ.

**Tabel A.1** Leerlingen in het praktijkonderwijs naar IQ (in procenten)

	IQ 50-70	IQ 70-85	IQ > 85
aandeel leerlingen	40	56	4

Bron: Rijksoverheid (2018a); Kennis et al. (2018) (SCP-bewerking)

### A.2 Vmbo met leerwegondersteunend onderwijs

Leerwegondersteunend onderwijs is bedoeld voor leerlingen die extra hulp nodig hebben bij het behalen van hun vmbo-diploma. Er is veel begeleiding en structuur en de klassen zijn klein. Deze onderwijsvorm is bedoeld voor leerlingen met een IQ tussen de 75 en 120 (Poortstra 2015). Leerlingen met een IQ 70-85 met leerachterstanden, maar ook leerlingen met een hoger IQ en bijkomende problematiek kunnen dus lwoo volgen.

Op basis van gegevens die door de Dienst Uitvoering Onderwijs (DUO) zijn aangeleverd aan het ministerie van OCW heeft ongeveer 44% van de lwoo-leerlingen een IQ tussen de 70 en 85 (tabel A.2). Dit betreft dan ongeveer 35.800 leerlingen. Het overige deel heeft vermoedelijk een hoger IQ.

**Tabel A.2** Leerlingen in het vmbo met lwoo naar IQ (in procenten)

	IQ 50-70	IQ 70-85	IQ > 85
aandeel leerlingen	0	44	56

Bron: DUO (persoonlijke communicatie met OCW) (SCP-bewerking)

### A.3 Regulier basisonderwijs

Omdat in het voortgezet onderwijs de LVB'ers vooral gebruikmaken van pro en van lwoo, kijken we naar het aandeel leerlingen van het bao dat naar deze schooltypen uitstroomt.<sup>40</sup> In 2017 stroomde 1% van het totaal aantal leerlingen dat uitstroomt vanuit het bao in het praktijkonderwijs in, en 7% in vmbo met lwoo (Onderwijs in cijfers 2018b). Van de uitstromers naar pro en lwoo hebben we een schatting van het aandeel leerlingen met een IQ 50-70 en IQ 70-85 (tabel A.1 en A.2). We nemen verder aan dat het aandeel leerlingen met een laag IQ onder alle bao leerlingen hetzelfde is als onder de uitstromers. We schatten daarmee het aandeel met IQ 50-70 in het basisonderwijs op 0,4%, en het aandeel met IQ 70-85 op 3,5% (tabel A.3).<sup>41</sup>

**Tabel A.3** Leerlingen in het reguliere basisonderwijs naar IQ (in procenten)

	IQ 50-70	IQ 70-85	IQ > 85
aandeel leerlingen	0,4	3,5	96,1

Bron: Onderwijs in cijfers (2018b); tabel A.1, A.2 (scp-bewerking)

### A.4 Speciaal basisonderwijs

Op het speciaal basisonderwijs (sbo) zitten leerlingen met leer- en/of gedragsproblemen. Het gaat niet alleen om kinderen met een laag IQ maar ook bijvoorbeeld om hoogbegaafde leerlingen met autisme. Voor de bepaling van de omvang van de groep leerlingen met een LVB in het sbo gebruiken we verschillende methoden. Bij de eerste methode – die we als ondergrens beschouwen – kijken we naar de uitstroom van de leerlingen naar praktijkonderwijs en vmbo met leerwegondersteuning. Volgens paragraaf A2 en A3 heeft het grootste deel van hen een IQ tussen de 50 en 85.<sup>42</sup> Volgens Koopman en Ledoux (2016) stroomt 41% van de leerlingen uit het speciaal basisonderwijs uit naar praktijkonderwijs en 37% naar het lwoo. We gebruiken dezelfde berekeningswijze als bij het bao om de aandelen leerlingen met IQ 50-70 en 70-85 te schatten. Dan vinden we een aandeel van 16,5% leerlingen met een IQ 50-70 en 39,2% leerlingen met een IQ 70-85 in het speciaal basisonderwijs.<sup>43</sup>

Bij de tweede methode – die we als bovengrens beschouwen – gaan we er vanuit dat alle sbo-leerlingen een IQ tussen de 50-85 hebben, en de IQ verdeling hetzelfde is als bij het (v)so (zie hieronder en tabel A.5 en A. 6). In de verdere berekeningen gaan we uit van het gemiddelde tussen de onder- en bovengrens, omdat we denken dat de ondergrens te laag is en de bovengrens te hoog. Dan komen we uit op een aandeel van 28% leerlingen met een IQ 50-70 en bijna 50% met leerlingen met IQ 70-85.

**Tabel A.4** Leerlingen in het speciaal basisonderwijs naar IQ (in procenten)

	IQ 50-70	IQ 70-85
ondergrens	16,5	39,2
bovengrens	40,0	60,1
aandeel leerlingen	28,3	49,6

Bron: Koopman en Ledoux (2016); tabel A.5, A.6 (scp-bewerking)

### A.5 Speciaal onderwijs

Het speciaal onderwijs (ofwel speciale scholen) betreft basisonderwijs aan leerlingen die op grond van een stoornis, ziekte of beperking niet in staat zijn regulier onderwijs te volgen. Hun beperkingen zijn ernstiger dan die van leerlingen in het speciaal basisonderwijs (PO Raad 2018). Het speciaal onderwijs bestaat uit 4 clusters: Cluster 1 voor blinde en slechtziende kinderen; Cluster 2 voor dove en slechthorende kinderen en kinderen met een taal-spraakontwikkelingsstoornis; Cluster 3 voor motorisch gehandicapte, verstandelijk gehandicapte en langdurig zieke kinderen; en Cluster 4 voor kinderen met psychische stoornissen en gedragsproblemen (Rijksoverheid 2018b). Aangenomen wordt daarom dat de LVB-jongeren zich overwegend bevinden op scholen in cluster 3 (de scholen voor leerlingen met een verstandelijke en/of fysieke beperking) en cluster 4 (de scholen voor leerlingen met gedragsproblemen). Voor de bepaling van het aandeel leerlingen met een LVB in het so gebruiken we twee

<sup>40</sup> Het aantal leerlingen dat doorstroomt naar sbo (600) of vso (800) is dusdanig klein dat ze niet in de berekening worden opgenomen (Onderwijs in cijfers 2018c).

<sup>41</sup> We schatten het aandeel met IQ 50-70 op 0,4% (40% van de 1% die naar pro stroomt). We schatten aandeel met IQ 70-85 op 3,5% (56% van de 1% die naar pro stroomt plus 44% van de 7% die naar lwoo stroomt).

<sup>42</sup> Er is ook uitstroom naar het voortgezet speciaal onderwijs, maar dat betreft dusdanig weinig leerlingen dat we die niet in de berekening betrekken (Onderwijs in cijfers 2018c).

<sup>43</sup> Het aandeel leerlingen in het sbo met een IQ 50-70 komt dan op 40% van de 41% die naar pro stroomt. Het aandeel leerlingen met IQ 70-85 wordt geschat op 56% van de 41% die naar pro stroomt plus 44% van de 37% die naar lwoo stroomt.

verschillende methoden. Bij de eerste methode, die we als ondergrens hanteren, gaan we er vanuit dat de IQ-verdeling van de uitstromers hetzelfde is als onder alle leerlingen van het so. Inspectie voor het onderwijs (2017) geven aan dat 14,0% van de leerlingen die het so verlaten een IQ van 55-70<sup>44</sup> heeft en 21,4% een IQ 70-85 (tabel A.5). We denken dat het aandeel voor cluster 3 en 4 leerlingen hoger ligt.

Bij de tweede methode – die we als bovengrens beschouwen – gaan we er vanuit dat alle so-leerlingen in cluster 3 en 4 (78% van alle leerlingen in het so, zie duo 2018c) een IQ tussen de 50-85 hebben. We gaan dan uit van de globale verhouding tussen de beide IQ groepen in so en vso Koopman en Ledoux (2016): de omvang groep met IQ 50-70 is dan twee derde van de omvang van de groep met IQ 70-85. Dan komen we als bovengrens uit op een aandeel van 31% leerlingen met een IQ 50-70 en 47% met leerlingen met IQ 70-85 (tabel A.5 laatste regel).<sup>45</sup> In de verdere berekeningen gaan we uit van het gemiddelde tussen de onder- en bovengrens. Dan komen we uit op een aandeel van 23% leerlingen met een IQ 50-70 en 34% met leerlingen met IQ 70-85 (tabel A.5 laatste regel).

**Tabel A.5** Leerlingen in het speciaal onderwijs naar IQ (in procenten)

	IQ 50-70	IQ 70-85
ondergrens	14,1	21,4
bovengrens	31,2	46,9
aandeel leerlingen	22,6	34,1

Bron: Inspectie voor het onderwijs (2017); Koopman en Ledoux (2016); tabel A.1, A.2 (SCP-bewerking)

## A.6 Voorgezet speciaal onderwijs

Het voortgezet speciaal onderwijs is, evenals het speciaal onderwijs, bedoeld voor leerlingen die op grond van een stoornis, ziekte of beperking niet in staat zijn regulier onderwijs te volgen. Het voortgezet speciaal onderwijs is onderverdeeld in dezelfde vier clusters als het speciaal basisonderwijs.

Bij de eerste methode – die we als ondergrens hanteren – gaan we er vanuit dat de IQ-verdeling van de leerlingen die uit het vso stromen hetzelfde is als onder alle leerlingen van het so. Volgens Inspectie voor het onderwijs (2017) heeft 15,3% van de leerlingen die het vso verlaten een IQ van 55-70<sup>46</sup>, en 22,6% een IQ van 70-85.

Bij de tweede methode, de bovengrens, gaan we er vanuit dat alle vso-leerlingen in cluster 3 en 4 een IQ tussen de 50-85 hebben. Dit betreft bijna 91% van de leerlingen in het vso (duo 2018c). We gaan dan uit van de globale verhouding tussen de beide IQ groepen in so en vso Koopman en Ledoux (2016): de omvang groep met IQ 50-70 is dan 2/3<sup>e</sup> van de omvang van de groep met IQ 70-85. Dan komen we uit op een aandeel van ruim 36% leerlingen met IQ 50-70 en ruim 54% leerlingen met IQ 70-85 in het voortgezet speciaal onderwijs.<sup>47</sup>

In de verdere berekeningen gaan we uit van het gemiddelde tussen de onder- en bovengrens. Dan komen we uit op een aandeel van 26% leerlingen met een IQ 50-70 en 39% met leerlingen met IQ 70-85 (tabel A.6 laatste regel).

**Tabel A.6** Leerlingen in het voortgezet speciaal onderwijs naar IQ (in procenten)

	IQ 50-70	IQ 70-85
ondergrens	15,3	22,6
bovengrens	36,4	54,5
aandeel leerlingen	25,8	38,6

Bron: Inspectie voor het onderwijs (2017); Koopman en Ledoux (2016); tabel A.1, A.2 (SCP-bewerking)

## A.7 Entree-opleiding/mbo niveau 1

Ook binnen het mbo zijn er leerlingen met een LVB. Aangenomen wordt dat de LVB-jongeren zich overwegend bevinden in het entree-onderwijs (ofwel mbo niveau 1) en dat zij een achtergrond hebben in het pro, vso-arbeidsmarktgericht<sup>48</sup> of het vmbo met lwoo.<sup>49</sup> Onder de instroom in het entree-onderwijs in 2017 was ongeveer 10% afkomstig van vso-arbeidsmarktgericht (Onderwijs in cijfers 2018a). Ook stroomt 28% in vanuit het praktijkonderwijs. Daarnaast is 28% afkomstig vanuit het vmbo (Onderwijs in cijfers 2018a), van wie ongeveer 65%

<sup>44</sup> Dit aandeel hanteren we voor de iets grotere groep IQ 50-70.

<sup>45</sup> Het aandeel met IQ wordt geschat op 40% van de 78% leerlingen in cluster 3 of 4; het aandeel leerlingen met IQ 70-85 wordt dan 60% van de 78% leerlingen in cluster 3 of 4.

<sup>46</sup> Dit aandeel hanteren we voor de iets grotere groep IQ 50-70.

<sup>47</sup> Het aandeel met IQ 50-70 komt op 40% van de 91% leerlingen in cluster 3 en 4; de resterende 60% van die leerlingen heeft dan IQ 70-85.

<sup>48</sup> Idealiter zouden we hier ook kijken naar de uitstroom naar dagbesteding maar daarover konden we geen informatie vinden.

<sup>49</sup> Over het aandeel LVB'ers onder de uitvallers in het mbo-2 hebben wij onvoldoende informatie gevonden. Daarnaast lijken hier maximaal slechts enkele honderden LVB'ers te zitten. Daarom laten we deze groep hier buiten beschouwing.

een lwoo-indicatie hebben (ocw 2017)<sup>50</sup>. We gebruiken de hierboven berekende aandelen leerlingen met IQ 50-70 en 70-85 in het vso, praktijkonderwijs en lwoo om tot een schatting te komen van het aantal leerlingen met een laag IQ onder mbo-1-leerlingen.

Aangezien we bij het vso een ondergrens en bovengrens schatten, hanteren we ook hier 2 varianten. Als ondergrens vinden we een aandeel leerlingen in de entreeopleiding/mbo-1 met een IQ 50-70 van bijna 13% en een aandeel een IQ 70-85 van ruim 26%. Als bovengrenzen komen we uit op aandelen van 15% voor IQ 50-70 en ruim 29% voor IQ 70-85.

In de verdere berekeningen gaan we uit van het gemiddelde tussen de onder- en bovengrens. Dan komen we uit op een aandeel van 14% leerlingen met een IQ 50-70 en bijna 28% met leerlingen met IQ 70-85 (tabel A.7 laatste regel).

**Tabel A.7** Leerlingen in het mbo-entreeonderwijs naar IQ (in procenten)

	IQ 50-70	IQ 70-85
ondergrens	12,7	26,2
bovengrens	15,0	29,2
aandeel leerlingen	13,9	27,7

Bron: ocw (2017); Onderwijs in cijfers (2018a); tabel A.1, A.2, A.6 (SCP-bewerking)

## A.8 Overzicht leerlingen naar IQ

Door de prevalenties van de beide IQ groepen per schooltype te combineren met het aantal leerlingen per schooltype komen we op een totale prevalentie van 2,8% voor IQ 50-70 en 9,0% voor IQ 70-85. Dit betekent dat we schatten dat er 45.300 jongeren in het onderwijs een IQ tussen de 50 en 70 hebben, en 147.000 een IQ tussen de 70 en 75 (zie tabel A.8).

**Tabel A.8** Leerlingen in de relevante onderwijsvormen naar IQ (in procenten en aantallen × 1.000)

	totaal aantal leerlingen	aantal		aandeel	
		IQ 50-70	IQ 70-85	IQ 50-70	IQ 70-85
regulier basisonderwijs <sup>a</sup>	1.414.300	5.400	48.900	0,4	3,5
speciaal basisonderwijs <sup>a</sup>	34.000	9.600	16.800	28,3	49,6
speciaal onderwijs <sup>a</sup>	29.800	6.750	10.200	22,6	34,1
Voortgezet speciaal <sup>a</sup> onderwijs	37.600	9.700	14.500	25,8	38,6
praktijkonderwijs <sup>b</sup>	29.600	11.800	16.600	39,9	56,1
vmbo met lwoo <sup>b</sup>	81.400	0	35.800	0,0	44,0
mbo-entreeonderwijs <sup>c</sup>	13.300	1.8500	3.700	13,9	27,7
<b>totaal</b>	<b>1.640.100</b>	<b>45.300</b>	<b>147.000</b>	<b>2,8</b>	<b>9,0</b>

a Onderwijs in cijfers (2018c)

b CBS Statline (2018a)

c DUO (2018)

Bron: SCP (deze bijlage A)

<sup>50</sup> Dus 18% (= 28% × 0,65) is afkomstig uit het vmbo-lwoo.

## Literatuur

- Algemene Rekenkamer (2016). *Aanpak van Laaggeletterdheid*. Den Haag.
- American Psychiatric Association (2013). *Diagnostic and statistical manual of mental disorders (DSM-5)*. Washington, D.C.: APA
- Berkum, H.W. van en M.J. Haveman (1995). *Zorg aan huis, behoefte aan zorg, gebruik van zorg en discrepantie tussen vraag en aanbod onder ouders van verstandelijk gehandicapten in Zuid-Nederland*. Maastricht: Rijksuniversiteit Limburg.
- Bijlsma, I., J. van den Brakel, R. van der Velden en J. Allen (2016). *Regionale spreiding van geletterdheid in Nederland*. Stichting Lezen & Schrijven; Maastricht University: Researchcentrum voor Onderwijs en Arbeidsmarkt/RO
- Bot, Sander, Simone de Roos, Klarita Sadiraj, Saskia Keuzenkamp, Angela van den Broek en Ellen Kleijnen (2013). *Terecht in de jeugdzorg. Voorspellers van kind- en opvoedproblematiek en jeugdzorggebruik*. Den Haag: Sociaal en Cultureel Planbureau (SCP-Publicatie 2013/2).
- cbs Statline (2018). *Leerlingen, deelnemers en studenten; onderwijssoort, vanaf 1900*. Geraadpleegd 23-11-2018 via <https://opendatcbs.nl/dataportaal/portal.html#/CBS/nl/dataset/37220/table?ts=1542962854814>.
- cbz (2004). *Signaleringsrapport Licht verstandelijk gehandicapte jongeren met probleemgedrag*. Utrecht: College Bouw Ziekenhuisvoorzieningen.
- Crawford, Cameron (2009). *People with learning difficulties: A Demographic Snapshot*. Toronto: Institute for Research and Development on Inclusion and Society.
- DUO (2018). 4. *Per sector, bedrijfstak, type mbo, niveau, provincie deelnemer*. Geraadpleegd 16-11-2018, via [https://duo.nl/open\\_onderwijsdata/databestanden/mbo/onderwijsdeelnemers/deelnemers-mbo4.jsp](https://duo.nl/open_onderwijsdata/databestanden/mbo/onderwijsdeelnemers/deelnemers-mbo4.jsp).
- Emerson, Eric (2011). Health Status and Health Risks of the "Hidden Majority" of Adults With Intellectual Disability. In: *Intellectual and Developmental Disabilities*, jg. 49, nr. 3, p. 155-165 (<https://doi.org/10.1352/1934-9556-49.3.155>).
- Emerson, Eric en Chris Hatton (2011). *Estimating Future Need for Social Care among Adults with Learning Disabilities in England: An Update*. Lancaster: Improving Health and Lives: Learning Disabilities Observatory.
- Hassiotis, Strydom, I. Hall, Ali G. Lawrence-Smith, H. Meltzer, J. Head & P. Bebbington (2008). Psychiatric morbidity and social functioning among adults with borderline intelligence living in private households. In: *Journal of Intellectual Disability Research*, jg. 52, nr 2: p. 95-106 ([https://www.researchgate.net/publication/5653478\\_Psychiatric\\_morbidity\\_and\\_social\\_functioning\\_among\\_adults\\_with\\_borderline\\_intelligence\\_living\\_in\\_private\\_households](https://www.researchgate.net/publication/5653478_Psychiatric_morbidity_and_social_functioning_among_adults_with_borderline_intelligence_living_in_private_households))
- Hatton, Chris, Eric Emerson, Gyles Glover, Janet Robertson, Susie Baines and Anna Christie (2014). *People with Learning Disabilities in England 2013*. London: Public Health England.
- Hatton, Chris, Gyles Glover, Eric Emerson and Ian Brown (2016). *Learning Disabilities Observatory, People with learning disabilities in England 2015: Main report*. London: Public Health England.
- Inspectie van het Onderwijs (2017). *Kwantitatieve gegevens opbrengstbevraging speciaal onderwijs 2016*. Geraadpleegd 15-11-2018, via <https://www.onderwijsinspectie.nl/binaries/onderwijsinspectie/documenten/publicaties/2017/06/14/opbrengstbevraging-so-2016/KWANTITATIEVE+GEGEVENS+OPBRENGSTBEVRAGING+SPECIAAL+ONDERWIJS+2016.pdf>.
- Kaptein, S, D.E.M.C. Jansen, G.C. Vogels en S. Reijneveld (2008). Mental health problems in children with intellectual disability: use of the Strengths and Difficulties Questionnaire. In: *Journal of Intellectual Disability Research*, jg. 52 part 2 p. 125-131.
- Kennis, R., T. Eimers en S. van der Woude (2018). *Doorstroom van praktijkonderwijs naar mbo. Studie naar cijfers, achtergronden en wettelijk kader* Nijmegen: KBA Nijmegen. (<http://evaluatiepassendonderwijs.nl/wp-content/uploads/2018/03/Doorstroom-van-praktijkonderwijs-naar-mbo.pdf>).
- Koopman, Pjotr en Guuske Ledoux (2016). *Factsheet 1. Leerlingen in speciaal en regulier onderwijs. Update schooljaar 2015/16*. Amsterdam: Kohnstamm Instituut. (<http://evaluatiepassendonderwijs.nl/wp-content/uploads/2016/12/12.-Factsheet-1-Leerlingen-in-speciaal-en-regulier-onderwijs.pdf>).
- Krosse, H. de, C. Teunissen, R. Scharthen, C. Dood en H. Strating (2016). *Kennissynthese "Onderkenning en aanpak van laaggeletterdheid in relatie tot gezondheidsvaardigheden*. Nijmegen: Expertisecentrum Nederlands.
- Maas, J.M.G., S. Serail en J.M. Janssen (1988). *Frequentie-onderzoek geestelijk gehandicapten 1986*. Tilburg: IVA.
- Neijmeier, L., L. Moerdijk, G. Veneberg en C. Muusse (2010). *Licht verstandelijk gehandicapten in de GGZ. Een verkennend onderzoek*. Utrecht: Trimbosinstituut.
- Nisbett, R.E., J. Aronson, C. Blair, W. Dickens, J. Flynn, D.F. Halpern en E. Turkheimer (2012). Intelligence: nd theoretical developments. In: *American Psychologist*, jg. 67, nr. 2, p. 130-159.
- NJI (2015). *Cijfers over Jeugd en Opvoeding. Licht verstandelijk beperkte jeugd*. Geraadpleegd 1-11-2018, via <https://www.nji.nl/nl/Databank/Cijfers-over-Jeugd-en-Opvoeding/Cijfers-per-onderwerp-Licht-verstandelijk-beperkte-jeugd>.
- Nouwens, Peter (2018). *United by diversity: Identifying characteristics, profiles and support needs of people with mild intellectual disability or borderline intellectual functioning*. Tilburg: Tilburg University.
- ocw (2017). *Loopbaanmonitor jongeren in kwetsbare positie. Een cohort jongeren in een kwetsbare positie uit 2010/11 cijfermatig in beeld gebracht*. Geraadpleegd 16-11-2018, via <https://www.onderwijsincijfers.nl/themas/documenten/publicaties/2017/06/15/loopbaanmonitor-jongeren-in-een-kwetsbare-positie>.

- Onderwijs in cijfers (2018a). *Landelijke gegevens over jongeren in kwetsbare positie*. Geraadpleegd 16-11-2018, via <https://www.onderwijsincijfers.nl/themas/jongeren-in-kwetsbare-positie/landelijke-gegevens-over-jongeren-in-kwetsbare-positie>.
- Onderwijs in cijfers (2018b). *Leerlingenstromen in het voortgezet onderwijs*. Geraadpleegd 16-11-2018, via <https://www.onderwijsincijfers.nl/kengetallen/vo/leerlingen-vo/stromen-leerlingenstromen-vo>.
- Onderwijs in cijfers (2018c). *Leerlingenstromen in het primair onderwijs*. Geraadpleegd 30-11-2018, via <https://www.onderwijsincijfers.nl/kengetallen/po/leerlingen-po/stromen-leerlingen>.
- Poortstra, Riemer (2015). *Handreiking LWOO en Pro in Passend Onderwijs*. Utrecht: Steunpunt passend onderwijs.
- PO Raad (2018). *Speciaal onderwijs*. Geraadpleegd 3-12-2018, via <https://www.poraad.nl/themas/speciaal-onderwijs>
- Ras, M., D. Verbeek-Oudijk en E. Eggink (2013). *Lasten onder de loep. De kostengroei van de zorg voor verstandelijk gehandicapten ontrafeld*. Den Haag: Sociaal en Cultureel Planbureau.
- Rossum, Froukje van, Kees Leidelmeijer en Wilma Bakker (2016). *Ontwikkeling Woonzorgwijzer Fase 1: ontwerp Deelrapportage 1: Beperkingenprofielen*. Amsterdam: RIGO.
- Rot, E.J.W. (2013). *Handreiking Balans in Beeld. Jongeren met een licht verstandelijke beperking uitdagen, zonder hen te overvragen of te ondervragen*. Utrecht: Kenniscentrum Gehandicaptensector.
- Rijksoverheid (2018a). *Hoe krijgt mijn kind praktijkonderwijs (pro)?* Geraadpleegd 4-12-2018, via <https://www.rijksoverheid.nl/onderwerpen/passend-onderwijs/vraag-en-antwoord/hoe-krijgt-mijn-kind-praktijkonderwijs>.
- Rijksoverheid (2018b). *Speciaal onderwijs*. Geraadpleegd 26-11-2018 via <https://www.rijksoverheid.nl/onderwerpen/passend-onderwijs/speciaal-onderwijs>.
- Ruijsenaars, A.J.J.M., E.J. Knorth & A.E.M.G. Minnaert (2005). Verschillen onderscheiden in praktijk en onderzoek. In E.J. Knorth, A.E.M.G. Minnaert, & A.J.J.M. Ruijsenaars (Eds.), *Verschillen onderscheiden. Orthopedagogische hulpverlening en begeleiding bij problematische opvoedings- en onderwijsleersituaties* (p. 7-10). Utrecht: Uitgeverij Agiel.
- Schrojenstein Lantman-de Valk, H.M.J. van, E.W. van Heurn-Nijsten en M. Wullink (2002). *Prevalentieonderzoek mensen met een verstandelijke beperking in Nederland*. Maastricht: Universiteit Maastricht.
- Statistics Canada (2008). *The 2006 Participation and Activity Limitation Survey: Disability in Canada Accessed 19-09-2016*, via <http://www.statcan.gc.ca/pub/89-628-x/89-628-x2007003-eng.htm>
- Stoll, J., C. Bruinsma en C. Konijn (2003). *Nieuwe cliënten voor Bureau Jeugdzorg. Beschrijving van de groep jeugdigen met meervoudige problemen waaronder een lichte verstandelijke beperking en instrumenten voor herkenning en signalering*. Utrecht: Nederlands Instituut voor Zorg en Welzijn.
- Theunissen, M.H.C., M.S. de Wolff, A. van Grieken en C. Mieloo (2016). *Handleiding voor het gebruik van de Strengths and Difficulties Questionnaire binnen de jeugdgezondheidszorg*. Leiden: TNO.
- Woittiez, I.B., L. Putman, E. Eggink en M. Ras (2014a). *Zorg beter begrepen. Verklaringen voor de groeiende vraag naar zorg voor mensen met een verstandelijke beperking*. Den Haag: Sociaal en Cultureel Planbureau.
- Woittiez, I.B., M. Ras, L. Putman, E. Eggink en A.J.J van der Kwartel (2014b). *Hoe vaak komt een verstandelijke beperking voor?* Geraadpleegd 10-12-2018, via <http://www.nationaalkompas.nl/gezondheid-en-ziekte/ziekten-en-aandoeningen/psychische-stoornissen/verstandelijke-beperking/hoe-vaak-komt-een-verstandelijke-beperking-voor/>.