



# bijlage

## Bijlage 1 Financiële kengetallen gemeenten

---

Datum 27 mei 2020  
Ons kenmerk

---

### Achtergrond

De set van financiële kengetallen wordt periodiek ter kennisname geagendeerd in het BOFv. De set bevat financiële kengetallen van gemeenten. Daarnaast is afgesproken om deze set door te ontwikkelen, periodiek te actualiseren en periodiek op bestuurlijk niveau te bespreken.

Deze notitie bevat de uitkomsten van de analyse op basis van de afgesproken set kengetallen. Aan de kengetallen voor gemeenten zijn toegevoegd: de netto investeringen, de gemiddelde ozb-lasten per huishouden en het aantal gemeenten dat drie jaar op rij een negatief resultaat heeft. Het kengetal weerstandsvermogen en de vaste activa zijn verwijderd. Ook zal worden gekeken of de set nog verder kan worden verbeterd, waarbij in elk geval een kengetal zal worden opgenomen met het aantal gemeenten zonder onbenutte belastingcapaciteit.

De cijfers zijn geactualiseerd tot en met 2018. Cijfers over 2019 volgen na 15 juli.

## Uitkomst op basis van de afgesproken kengetallen

Tabel 1.1 geeft de financiële positie van gemeenten weer op basis van de BOFv-kengetallen. Deze worden opgesteld op basis van de rekeningcijfers van gemeenten. De gemiddelde OZB-lasten zijn afkomstig van COELO.

Tabel 1.1 Financiële positie gemeenten 2008-2018<sup>1</sup>

	Financiële positie gemeenten										
	2008	2009	2010	2011	2012	2013	2014	2015	2016	2017	2018
1. Exploitatiesaldi (in mln.)	1.205	4.312	-2.067	-929	-1.230	137	-74	498	492	263	-197
2. Eigen vermogen (in mln.)	30.019	34.291	32.174	31.232	29.943	30.010	29.062	29.603	30.188	30.472	30.273
3. Solvabiliteit	37%	40%	37%	35%	33%	34%	33%	34%	34%	35%	34%
4. Netto schuldquote gecor.	36%	32%	45%	49%	56%	60%	62%	56%	56%	57%	58%
5. Exploitatieruimte	2%	7%	-4%	-2%	-2%	0%	0%	1%	1%	0%	0%
6. Aantal gemeenten met drie jaar op rij negatief resultaat					172	146	104	66	45	42	56
7. Grondexploitatie (afgezet tegen totale baten)	21%	21%	24%	23%	23%	22%	20%	17%	13%	12%	10%
8. EMU saldo (in mln.)	-3087	-4902	-4819	-3085	-2816	-2327	-930	-615	42	-756	-421
9. Gemiddelde OZB lasten per huishouden	212	220	224	230	239	251	256	263	268	272	274
10. Netto investeringsquote in %	7%	8%	6%	5%	4%	3%	1%	1%	1%	1%	1%

Bron: IV3, CBS, COELO

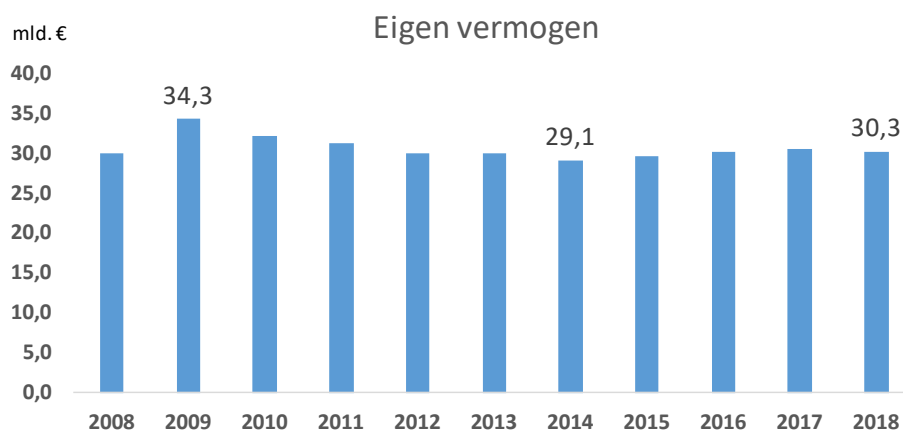
In de laatste cijfers van alle gemeenten gezamenlijk is te zien dat het gezamenlijk eigen vermogen in 2009 fors steeg – een gevolg van de verkoop van energiebedrijven Nuon en Essent. Na de kredietcrisis nam de vermogenspositie van gemeenten weer af, met 4,2 miljard euro. Het herstel in de economisch goede jaren erna was matig – slechts 1,1 miljard euro.

In 2018 hadden gemeenten voor het eerst sinds 2014 een tekort, ondanks extra geld van het sociaal domein – de stroppenpot.

<sup>1</sup> Een uitleg van de gebruikte kengetallen is te vinden in bijlage 1.

## 1.a. Vermogen en exploitatie

Grafiek 1.1. Ontwikkeling eigen vermogen gemeenten



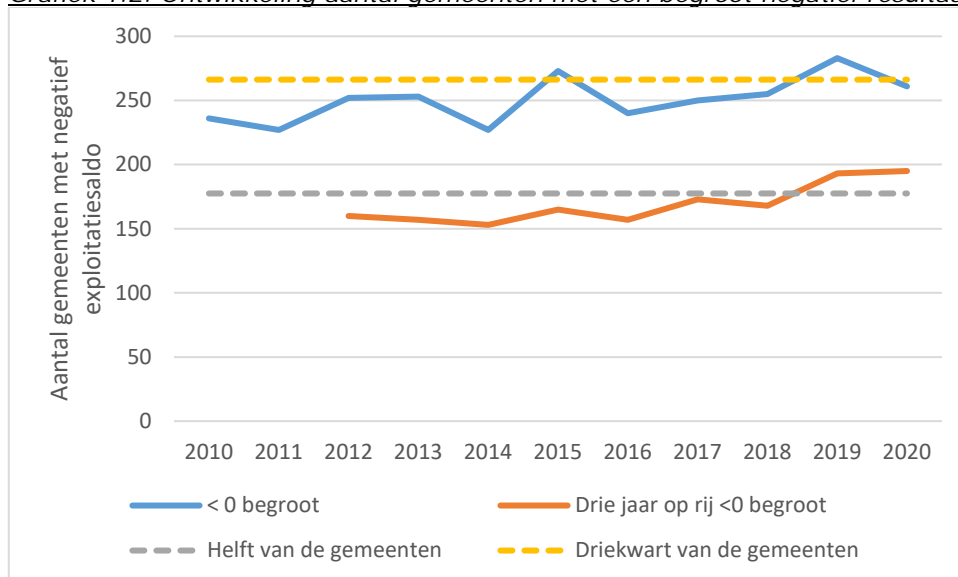
Bron: IV3, CBS

Het eigen vermogen van gemeenten daalde in de periode tussen 2009 en 2018 gemiddeld met 10 procent. Twee derde zag het eigen vermogen dalen, een derde zag een stijging. Bij de gemeenten waar het eigen vermogen daalde, bedroeg de afname gemiddeld 31 procent. Bij de gemeenten die hun eigen vermogen zagen stijgen, was de toename 34 procent.

Vooraf krimpemde plattelandssteden (-25 procent) en gemeenten met tussen de 100.000 en 250.000 inwoners (-18 procent), zeer veel kernen (-19 procent) en een regionale centrumfunctie (-40 procent) leverden de afgelopen negen jaar aan vermogen in. Beter ging het in gemeenten met zeer veel bedrijvigheid (+3,1 procent) en zeer weinig kernen (+1,3 procent).

Een analyse op basis van het aantal gemeenten dat een negatief resultaat heeft, laat het hetzelfde beeld zien. Tijdens en na de kredietcrisis stijgt het aantal gemeenten met tekorten fors, daarna neemt het af en de laatste twee jaar stijgt het weer. Opvallend is dat het aantal gemeenten dat tekorten begroot, in die tijd alleen maar is gestegen naar boven de driekwart in 2019.

Grafiek 1.2. Ontwikkeling aantal gemeenten met een begroot negatief resultaat<sup>2</sup>



Bron: IV3, CBS

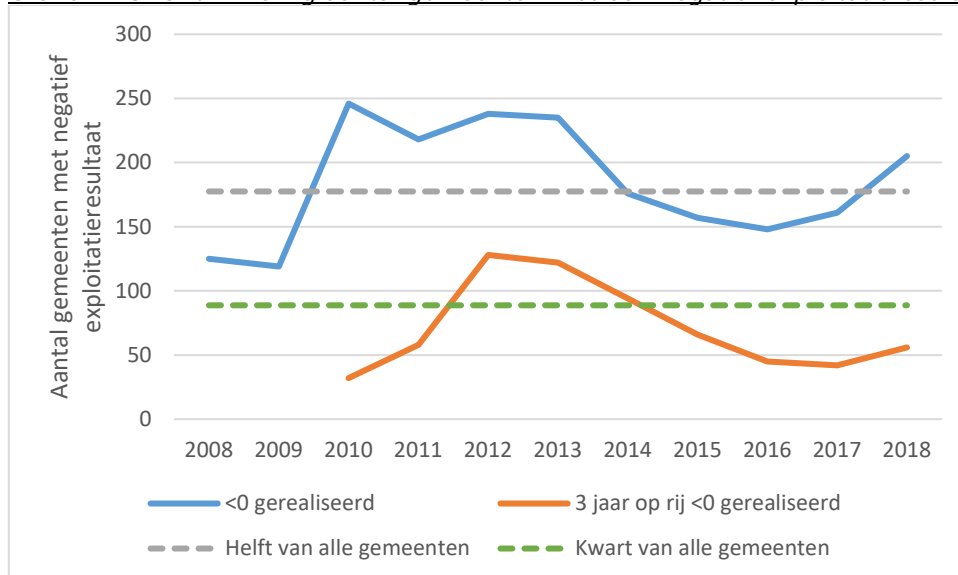
Het aantal gemeenten dat drie jaar op rij een tekort realiseerde, vertoont hetzelfde verloop. Een val in de jaren na de kredietcrisis, gevolgd door een bescheiden stijging.

In 2018 had 16 procent van de gemeenten al drie jaar rij een tekort. Bij gemeenten met zeer veel kernen was dit percentage hoger (25 procent), net als bij krimpende plattelandsteden (32 procent) en gemeenten met zeer weinig kernen (25 procent) en een regionale centrumfunctie (26 procent).

Het aantal gemeenten dat drie jaar op rij een tekort begroot, stijgt sinds 2016 gestaag. Een teken dat gemeenten niet verwachten dat de financiële druk kleiner wordt.

<sup>2</sup> Deze en volgende grafiek is gemaakt op basis van de gemeenten zoals ze in 2020 bestaan. Bij heringedeelde gemeenten zijn de resultaten opgeteld.

Grafiek 1.3. Ontwikkeling aantal gemeenten met een negatief exploitatieresultaat



Bron: IV3, CBS

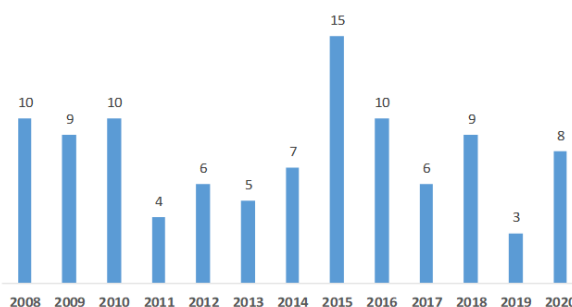
### 1.b. Preventief toezicht

In 2020 staan 8 gemeenten<sup>3</sup> onder preventief toezicht van de provinciaal toezichthouder vanwege de financiële positie, met verschillende oorzaken. Dit is meer dan in vorig jaar, maar in meerjarig perspectief bezien niet uitzonderlijk veel. Eén van die gemeenten, Vlissingen, staat onder artikel 12-toezicht en ontvangt daarvoor aanvullende gelden.

#### 2020

Provincie	Gemeente
Drenthe	Assen
Overijssel	Haaksbergen
Zuid-Holland	Zwijndrecht, Vlaardingen
Zeeland	Vlissingen, Middelburg, Schouwen-Duiveland, Borsele

Aantal gemeenten onder preventief toezicht



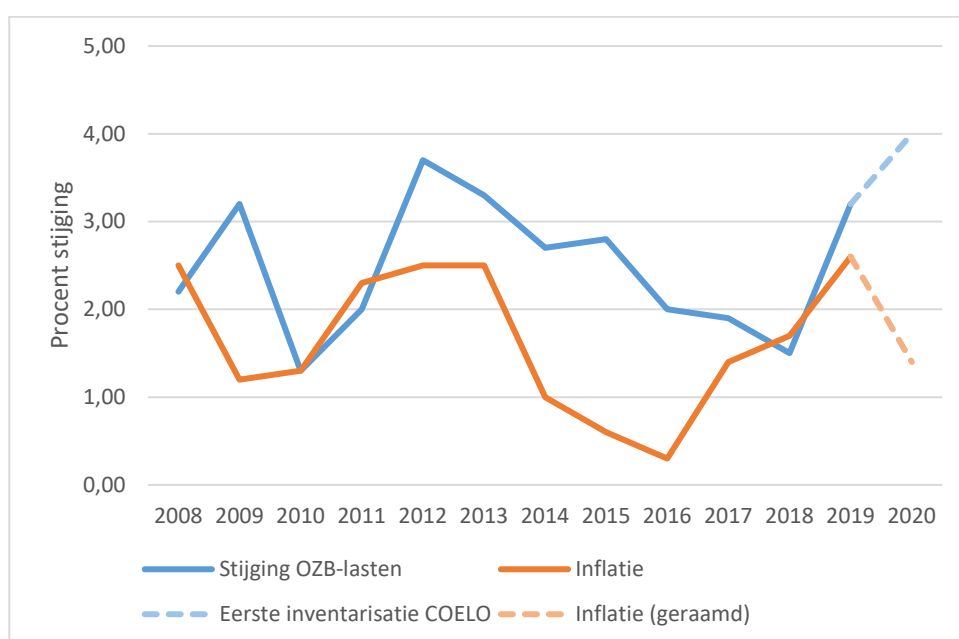
<sup>3</sup> Per 11 januari 2020 heeft de provincie Zeeland aangegeven dat de gemeente Borsele niet langer toestemming hoeft te vragen voor het doen van extra uitgaven. Het preventief toezicht is daarmee officieus opgeheven

## 1.c. Inkomsten

### OZB

Uit een eerste inventarisatie van COELO onder de 40 grootste gemeenten van Nederland blijkt een gemiddelde stijging van de OZB-lasten van 4 procent. Dat is de hoogste stijging sinds 2007.

Grafiek 1.4. Jaarlijkse stijging OZB-lasten per huishouden<sup>4</sup>



Bron: COELO

### Grondexploitatie

Grondexploitatie gaf de laatste jaren een stimulans aan de macro exploitatiewinst van gemeenten. In de jaren 2015-2016 en 2017 worden de macro overschotten bij gemeenten grotendeel veroorzaakt door winsten uit grondexploitatie. Zonder de inkomsten uit grondexploitatie in 2018 zou het tekort 800 miljoen hoger zijn geweest. De inkomsten liepen in 2018 terug ten opzichte van 2017.

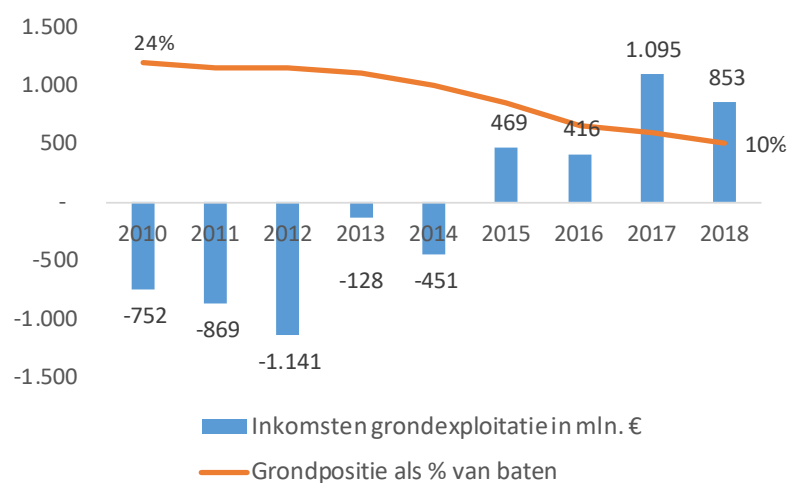
De grondpositie<sup>5</sup> als percentage van de baten nam af. Gemeenten hebben de komende jaren dus minder om te verkopen. Gemeenten zijn overgeschakeld van

<sup>4</sup> Tot 2019 toont deze grafiek de gemiddelde stijging van alle gemeenten. De stijging van 2020 is op basis van de 40 grootste gemeenten.

<sup>5</sup>Grondpositie is hier afgemeten aan de balanspost onderhanden werk, waar gemeenten bouwgronden in exploitatie onder boeken. Deze berekeningswijze onderschat iets de hoeveelheid bouwgrond die gemeenten in bezit hebben. Gemeenten kunnen ook gronden – niet in exploitatie – boeken onder de balanspost materiële vaste activa. Sommige van deze grond kan in principe later

actief grondbeleid naar faciliterend grondbeleid, waardoor ze minder uitkomsten uit grondverkoop hebben. De breed gedeelde indruk onder gemeenten is dat het laaghangend fruit geplukt is – het lege weiland dat vol met woningen kan worden gezet – en dat toekomstige projecten – binnenstedelijke ontwikkeling – riskanter en minder lucratief is.

Grafiek 1.5. Ontwikkeling grondexploitatie

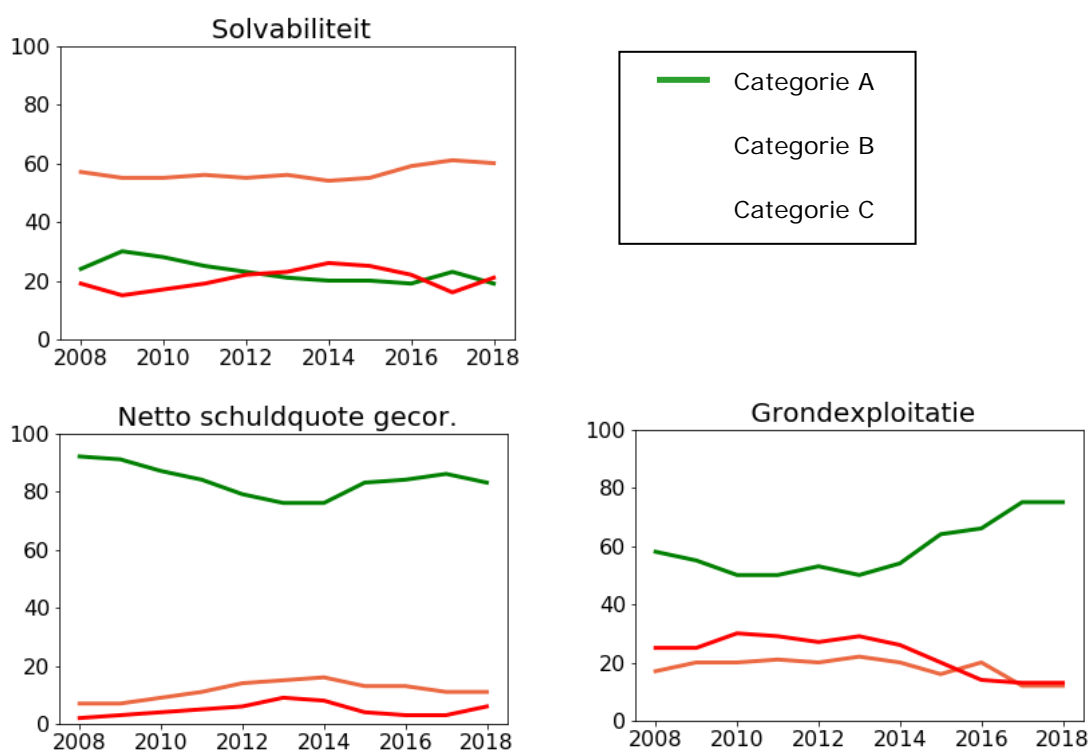


Bron: IV3, CBS

bouwgronden worden, maar hoeveel, dat is op basis van de beschikbare gegevens niet precies te zeggen.

In onderstaande grafieken wordt een beeld gegeven van het verloop van de kengetallen solvabiliteit, schuldquote en grondexploitatie. Deze kengetallen worden hierbij ingedeeld in categorieën. Hiervoor is gebruik gemaakt van de bestaande categorisering die door het Vakberaad van financieel toezichthouders (BZK en provincies) wordt gebruikt bij de financiële kengetallen BBV (zie bijlage II voor de categorisering).

Grafiek 1.4a t/m c Gemeenten per categorie (A, B, C) voor verschillende kengetallen





## Bijlage 1. Uitleg BOFV-kengetallen

### *Uitleg van de financiële indicatoren (BOFV-kengetallen)*

1. Het exploitatiesaldo betreft het saldo van alle gemeenten/provincies getotaliseerd, voor bestemming, op rekeningbasis en volgens het baten-lasten stelsel.
2. Het eigen vermogen betreft de algemene reserve, de bestemmingsreserves en het rekeningsaldo.
3. De solvabiliteit betreft het eigen vermogen als aandeel van het balanstotaal. Hoe hoger de solvabiliteit, hoe sterker de eigen vermogenspositie van de gemeenten.
4. De schuldquote betreft de verhouding tussen de schuld en de totale baten. Een hoger percentage betekent meer schuld ten opzichte van de baten. Het BBV maakt onderscheid tussen de ongecorrigeerde en de gecorrigeerde netto schuldquote, waarbij gecorrigeerd wordt voor verstrekte leningen. Deze gecorrigeerde netto schuldquote is opgenomen.
5. De exploitatieruimte wordt berekend door het saldo van de baten en lasten (exclusief mutaties over reserves) te delen door het totaal aan baten. Een hogere exploitatieruimte impliceert een groter overschot.
6. Bij het aantal gemeenten dat drie jaar op rij een negatief resultaat heeft, wordt gekeken naar het exploitatiesaldo. Dit kengetal is op basis van gemeenten die dit jaar bestaan. Heringedeelde gemeenten zijn opgeteld.
7. Voor de berekening van de grondexploitatie worden de niet in exploitatie genomen gronden en de bouwgrond in exploitatie (onder de voorraden) bij elkaar opgeteld en gedeeld door de totale baten. Een hoger percentage betekent doorgaans een hoger risico op het gebied van grondexploitatie.
8. Het EMU saldo betreft het saldo van de inkomsten en uitgaven, zoals gepubliceerd door het CBS.
9. De gemiddelde OZB-lasten omvat de gemiddelde OZB-last in Nederland van een huishouden met een koopwoning van gemiddelde waarde. Deze gegevens zijn afkomstig van COELO.
10. De netto investeringen zijn de totale investeringen in vaste activa min de afschrijvingen op vaste activa gedeeld door de totale inkomsten. Allen uit de nationale rekeningen van het CBS.

### *Categorisering op basis van kengetallen*

Kengetal		Categorie A	Categorie B	Categorie C
Netto schuldquote	a. zonder correctie doorgeleende gelden	<90%	90-130%	>130%
	b. met correctie doorgeleende gelden	<90%	90-130%	>130%
Solvabiliteitsratio		>50%	20-50%	<20%
Grondexploitatie		<20%	20-35%	>35%