



Wetenschappelijk Onderzoek- en
Documentatiecentrum

Cahier 2021-15

Criminele carrières van daders van high impact crimes

T.W. Piersma
M. Kros
K.A. Beijersbergen

Cahier

De reeks Cahier omvat de rapporten van onderzoek dat door en in opdracht van het WODC is verricht. Opname in de reeks betekent niet dat de inhoud van de rapporten het standpunt van de Minister van Justitie en Veiligheid weergeeft.

Inhoud

Samenvatting – 5

1 Inleiding – 11

- 1.1 High impact crimes – 12
 - 1.1.1 Definitie en aanpak van high impact crimes – 12
 - 1.1.2 Eerder recidiveonderzoek onder HIC-daders in Nederland – 13
- 1.2 Criminele carrières – 13
 - 1.2.1 Het criminele carrièreparadigma – 13
 - 1.2.2 Dadertrajecten – 14
 - 1.2.3 De rol van het startdelict – 17
- 1.3 Onderzoeksvragen – 18

2 Methode – 19

- 2.1 Data – 19
 - 2.1.1 Onderzoeks- en Beleidsdatabase Justitiële Documentatie (OBJD) – 19
 - 2.1.2 Time-in-prison-tabel (TIP-tabel) – 19
 - 2.1.3 Strafzaak- versus feitniveau – 19
- 2.2 Onderzoeksgroepen – 20
 - 2.2.1 Identificatie van HIC-delicten in de OBJD – 20
 - 2.2.2 Beschrijvende kenmerken van criminele carrières en dadertrajecten – 21
 - 2.2.3 De rol van het startdelict – 22
- 2.3 Variabelen – 23
 - 2.3.1 Beschrijvende kenmerken van de criminele carrière – 23
 - 2.3.2 Dadertrajecten – 24
 - 2.3.3 De rol van het startdelict – 24
- 2.4 Analyses – 25
 - 2.4.1 Beschrijvende kenmerken van de criminele carrière – 25
 - 2.4.2 Dadertrajecten – 25
 - 2.4.3 De rol van het startdelict – 26

3 Resultaten – 28

- 3.1 Beschrijvende kenmerken van de criminele carrière – 28
- 3.2 Dadertrajecten – 32
 - 3.2.1 Woninginbrekers – 32
 - 3.2.2 Overvallers – 33
 - 3.2.3 Straatrovers – 33
 - 3.2.4 Niet-HIC-daders – 34
 - 3.2.5 Startleeftijd als risicovariabele – 36
- 3.3 De rol van het startdelict – 37
 - 3.3.1 Strafzaakfrequentie – 37
 - 3.3.2 Veelplegersrisico's – 41

4 Conclusie en discussie – 44

- 4.1 Belangrijkste bevindingen – 45
 - 4.1.1 Beschrijvende kenmerken van de criminele carrière – 45
 - 4.1.2 Dadertrajecten – 46

- 4.1.3 De rol van het startdelict — 48
- 4.2 Beperkingen — 49
- 4.3 Conclusies en aanbevelingen — 51
 - 4.3.1 Conclusies — 51
 - 4.3.2 Aanbevelingen voor beleid en praktijk — 52
 - 4.3.3 Aanbevelingen voor vervolgonderzoek — 52

Summary — 54

Literatuur — 60

Bijlagen

- 1 Samenstelling begeleidingscommissie — 63
- 2 Alternatieve indelingen (niet-)HIC-daders — 64
- 3 Statistieken van alle trajectmodellen — 67
- 4 Strafzaakfrequentie per type startdelict — 68

Samenvatting

High impact crimes (HIC), waar woninginbraken, straatroven en overvallen onder worden geschaard, zijn delicten met grote gevolgen voor slachtoffer en maatschappij. Eerder onderzoek heeft laten zien dat HIC-daders een actieve dadergroep vormen die vaak op jonge leeftijd voor het eerst in aanraking komen met politie of justitie, vervolgens veel delicten plegen, en zich hierin niet lijken te beperken tot één type delict. Er zijn redenen om aan te nemen dat criminele carrières van HIC-daders omvangrijk zijn en dat deze in aard en omvang verschillen van criminele carrières van niet-HIC-daders. Internationaal zijn er verschillende studies uitgevoerd naar criminele carrières van HIC-daders, maar in Nederland is dit tot nu toe niet het geval. Om een beeld te krijgen van criminele carrières van HIC-daders in Nederland dient crimineel gedrag over een langere periode te worden bestudeerd.

Dit onderzoek is uitgevoerd op aanvraag van de afdeling High Impact Crimes van de directie Beschermen, Aanpakken en Voorkomen (DBAenV) van het directoraat generaal Straffen en Beschermen (DGSenB) van het ministerie van Justitie en Veiligheid, en maakt onderdeel uit van een vijfjarig onderzoeksprogramma naar de recidive onder HIC-daders. In de huidige studie, waarin crimineel gedrag van vroege adolescentie tot volwassenheid is bestudeerd, krijgen we inzicht in de kenmerken van criminele carrières van HIC-daders in Nederland, welke patronen van crimineel gedrag te ontwaren zijn, en in hoeverre het type delict en de leeftijd ten tijde van de eerste strafzaak van invloed zijn op de duur en omvang van de criminele carrière. Het onderzoek kan dan ook waardevol zijn in het bepalen van het type dader waar beleidsmaatregelen zich op moeten richten om het aantal HIC-daders met een lange en actieve criminele carrière terug te dringen. De onderhavige studie bestond uit drie delen. Deze worden, inclusief de bijbehorende onderzoeksvragen, hieronder kort uiteengezet.

Kenmerken van de criminele carrière

Het al dan niet deelnemen aan criminele activiteiten, de leeftijd waarop deze activiteiten starten of stoppen, de frequentie waarmee crimineel gedrag zich voordoet en de afwisseling tussen verschillende type delicten zijn belangrijke elementen om criminele carrières te typeren. De eerste onderzoeksvraag luidt dan ook:

- 1 Wat zijn de kenmerken van de criminele carrière van HIC- en niet-HIC-daders in termen van de startleeftijd, eindleeftijd, duur, frequentie en specialisatie?

Dadertrajecten

Dadertrajecten kijken naar de frequentie van delicten, welke wordt afgezet tegen de leeftijd van criminelen om zo een beeld te krijgen van de *age-crime curve*. Een van de bekendste typologieën maakt onderscheid tussen twee dadertrajecten: *adolescence-limited* (AL) daders en *life-course-persistent* (LCP) daders. Deze twee groepen daders worden vaak teruggevonden in onderzoek naar criminele trajecten, vaak in combinatie met één of twee additionele dadertrajecten. Eerder onderzoek wijst verder uit dat mensen die al op vroege leeftijd beginnen met criminele activiteiten in de regel langere en ernstigere criminele carrières hebben dan zij die pas op latere leeftijd crimineel gedrag vertonen. Om na te gaan of dit ook opgaat voor HIC-daders zijn de volgende twee onderzoeksvragen gesteld:

- 2a Welke dadertrajecten zijn er in termen van strafzaakfrequentie te ontwaren gedurende de criminele carrière onder de drie typen HIC-daders, en verschillen deze trajecten ten opzichte van niet-HIC-daders?
- 2b Zijn er verschillende dadertrajecten in termen van strafzaakfrequentie te ontwaren onder de drie typen HIC-daders aan de hand van de leeftijd waarop zij hun eerste strafzaak hebben?

De rol van het startdelict

Eerder onderzoek in Engeland en Zweden laat zien dat met name delinquenten die hun criminele carrière starten met een woninginbraak, overval, straatroof of auto-diefstal een grote kans hebben om in de toekomst veel delicten te plegen. Des te jonger zij starten, des te groter dit risico lijkt te zijn. In dit onderzoek gaan we na of we deze bevindingen ook in Nederland zien aan de hand van de beantwoording van de volgende twee onderzoeksvragen:

- 3a Is het type delict in de eerste strafzaak gerelateerd aan de daaropvolgende strafzaakfrequentie?
- 3b Is de relatie tussen het type delict in de eerste strafzaak en daaropvolgende strafzaakfrequentie gerelateerd aan de leeftijd ten tijde van de eerste strafzaak?

Methode

Data

Het onderzoek maakt gebruik van gegevens uit de Onderzoeks- en Beleidsdatabase Justitiële Documentatie (OBJD). De OBJD is een gepseudonimiseerde versie van het Justitieel Documentatie Systeem (JDS), het wettelijke registratiesysteem van strafzaken. Dit impliceert dat enkel criminaliteit die onder de aandacht komt van het Openbaar Ministerie (OM) met het onderzoek in kaart wordt gebracht. In het huidige onderzoek zijn de analyses uitgevoerd op strafzaakniveau, omdat analyses op feit-niveau een nieuwe, nog te ontwikkelen methodiek vereisen voor het gebruik van de OBJD.

Onderzoeksgroepen

Voor de beantwoording van de eerste en tweede onderzoeksvraag zijn twee cohorten geselecteerd: alle personen met een strafzaak in 2002 tot en met 2004 en alle personen met een strafzaak in 2010 tot en met 2012. Beide cohorten zijn onderverdeeld in een HIC-dadergroep en een niet-HIC-dadergroep: HIC-daders hebben gedurende hun criminele carrière minimaal één strafzaak vanwege een HIC-delict gehad; niet-HIC-daders hebben gedurende hun criminele carrière nooit een strafzaak vanwege een HIC-delict gehad. Voor de beantwoording van de derde onderzoeksvraag zijn uit deze onderzoeksgroepen enkel de daders geselecteerd die in 2002-2004 of in 2010-2012 voor het eerst in hun leven een strafzaak hadden (de HIC- en niet-HIC-debutanten).

Analyses

Voor het eerste deel van het onderzoek presenteren we beschrijvende statistieken om de aard en omvang van de criminele carrières van HIC- en niet-HIC-daders te

schetsen. In het tweede deel van het onderzoek zijn criminele carrières van deze daders gevat in geaggregeerde dadertrajecten door middel van *semi-parametric group-based trajectory modelling* (SPGM). In het derde deel van het onderzoek zijn HIC-debutanten (personen met eerste strafzaak vanwege een HIC-delict) en niet-HIC-debutanten (personen met eerste strafzaak vanwege een niet-HIC-delict) met elkaar vergeleken op basis van de strafzaakfrequentie en het risico om tot de groep veelplegers te gaan behoren gedurende hun criminele carrière. De analyses zijn ook uitgevoerd op negen typen HIC-delicten (straatroof, overval en woninginbraak) en niet-HIC-delicten (diefstal, mishandeling, bedreiging en stalking, openbare orde, openbaar gezag, en rijden onder invloed).

Resultaten

Kenmerken van de criminele carrière

- In vergelijking met niet-HIC-daders start de criminele carrière van HIC-daders op jonge leeftijd. Van de HIC-daders zijn straatrovers gemiddeld het jongst ten tijde van hun eerste strafzaak.
- HIC- en niet-HIC-daders stoppen ongeveer op dezelfde leeftijd met criminaliteit. Voor HIC-daders geldt dat straatrovers het jongst zijn ten tijde van hun laatste strafzaak. Bij woninginbrekers ligt de eindleeftijd het hoogst.
- HIC-daders zijn langer crimineel actief dan niet-HIC-daders. Voor HIC-daders geldt dat woninginbrekers de langste en straatrovers de kortste criminele carrière hebben.
- HIC-daders zijn gedurende hun criminele carrière betrokken bij een aanzienlijk hoger aantal strafzaken dan niet-HIC-daders. Dit is extra opvallend omdat HIC-daders meer tijd in detentie doorbrengen dan niet-HIC-daders (een klein jaar vs. een maand). Van de HIC-daders zijn woninginbrekers het meest crimineel actief.
- Zowel HIC- als niet-HIC-daders gaan generalistisch te werk en plegen verschillende type delicten. HIC-daders specialiseren zich nog iets minder dan niet-HIC-daders. Tevens blijkt dat HIC-daders niet snel geneigd zijn een ander HIC-delict te plegen: woninginbrekers plegen weinig straatroven of overvallen, straatrovers plegen weinig woninginbraken of overvallen, en overvallers plegen weinig woninginbraken of straatroven.

Dadertrajecten

- Over het algemeen vinden we onder HIC-daders vier dadertrajecten. Allereerst zijn er laagfrequente daders die betrokken zijn bij relatief weinig strafzaken. Dan zijn er twee groepen gematigd-frequente daders die bij meer strafzaken betrokken zijn, één waarbij daders rond hun twintigste het actiefst zijn en één waarbij daders rond hun dertigste en veertigste het actiefst zijn. Tot slot zijn er hoogfrequente daders die vroeg beginnen met crimineel gedrag, betrokken zijn bij relatief veel strafzaken, en tot op late leeftijd actief blijven.
- Niet-HIC-daders kennen geen traject van hoogfrequente daders, in tegenstelling tot de drie HIC-dadergroepen.
- Voor HIC-daders geldt dat het aandeel hoogfrequente daders het grootst is onder woninginbrekers en dat er onder straatrovers geen traject van laagfrequente daders wordt gevonden.
- Een vroege start van de criminele carrière vergroot de kans op het behoren tot de gematigd-frequente en hoogfrequente daders.

De rol van het startdelict

- HIC-debutanten hebben gedurende hun criminele carrière significant meer strafzaken dan niet-HIC-debutanten. Ook de startleeftijd speelt een rol: niet-HIC-debutanten met een eerste strafzaak op meerderjarige leeftijd hebben gedurende hun criminele carrière de minste strafzaken, terwijl HIC-debutanten met een eerste strafzaak op minderjarige leeftijd de meeste strafzaken hebben. Tevens hebben HIC-daders een significant grotere kans om uit te groeien tot veelplegers dan niet-HIC-daders.
- Specifiek gekeken naar negen typen HIC- en niet-HIC-delicten bleek dat personen die starten met een straatroof het hoogste aantal strafzaken hebben en de grootste kans hebben om uit te groeien tot veelplegers, gevolgd door personen die starten met een diefstal (een niet-HIC-delict), een woninginbraak en een overval. Voor nagenoeg alle negen typen delicten geldt dat minderjarige starters gedurende hun criminele carrière significant meer strafzaken hebben dan meerderjarige starters.

Beperkingen

Naast de waardevolle informatie die deze studie oplevert over de ontwikkeling van criminele carrières van HIC-daders kent het onderzoek ook een aantal beperkingen. Allereerst zijn er diverse methodologische keuzes gemaakt, zoals welke delict-categorieën te onderscheiden, hoe de verschillende dadergroepen in te delen (HIC vs. niet-HIC) en hoeveel dadertrajecten te onderscheiden. Deze keuzes zijn wel overwogen en sluiten naar ons idee het beste aan bij het doel van de onderhavige studie, maar dat neemt niet weg dat er ook andere keuzes gemaakt hadden kunnen worden. Ten tweede is gebruikgemaakt van registratiedata uit de OBDJ waardoor enkel criminaliteit die onder de aandacht komt van het OM in kaart wordt gebracht, en delicten en daders die niet worden opgespoord en niet aan het OM worden doorgegeven buiten beschouwing blijven. Voorts hebben we ons gebaseerd op informatie op strafzaakniveau, in plaats van afzonderlijke feiten binnen strafzaken. Hierdoor is er sprake van een onderschatting van de totale frequentie van crimineel gedrag, maar dat geldt voor elke studie die gebruikmaakt van registratiedata, omdat lang niet alle criminaliteit wordt opgespoord. Ten derde ontbreekt informatie over criminogene factoren van HIC-daders. De huidige studie schetst een beschrijvend beeld van het verloop van criminele carrières, maar we kunnen niet concluderen waarom bepaalde delinquenten er een lange en actieve carrière op na houden.

Conclusies

Samenvattend kunnen we concluderen dat HIC-daders gemiddeld genomen op jongere leeftijd hun eerste strafzaak hebben en ongeveer op dezelfde leeftijd hun laatste strafzaak hebben in vergelijking met niet-HIC-daders. Dit maakt dat HIC-daders over het algemeen een langere criminele carrière hebben. Verder hebben HIC-daders gemiddeld genomen veel meer strafzaken dan niet-HIC-daders (terwijl zij meer tijd in detentie doorbrengen). Zowel HIC- als niet-HIC-daders gaan generalistisch te werk, maar HIC-daders specialiseren zich nog iets minder dan niet-HIC-daders.

Ten tweede kunnen we concluderen dat de dadertrajecten tussen HIC-daders en niet-HIC-daders verschillen. Zo zijn het enkel de HIC-daders die uitgroeien tot

hoogfrequente life-course persistent daders, terwijl het overgrote deel van de niet-HIC-daders juist tot de groep van laagfrequente daders behoort. Het aandeel laagfrequente daders ligt dan ook een stuk hoger onder niet-HIC-daders dan onder de HIC-dadergroepen. Onder straatrovers ontbreekt deze groep, maar de criminele carrières van de drie HIC-groepen komen verder grotendeels overeen. Tot slot kan worden gesteld dat een vroege start van de criminele carrière de kans op het behoren tot de gematigd-frequente daders en hoogfrequente daders vergroot.

Ten derde kunnen we concluderen dat daders met een HIC-delict in hun eerste strafzaak meer strafzaken hebben gedurende hun criminele carrière én een significant grotere kans hebben om veelpleger te worden dan daders zonder HIC-delict in hun eerste strafzaak. Deze risico's nemen nog eens toe wanneer daders op minderjarige leeftijd hun eerste HIC-strafzaak hebben. Specifiek gekeken naar negen typen HIC- en niet-HIC-delicten bleek dat personen die starten met een straatroof gemiddeld de meeste strafzaken in hun criminele carrière hebben en het grootste risico hebben om veelpleger te worden, gevolgd door personen die starten met een diefstal (een niet-HIC-delict), een woninginbraak en een overval.

Aanbevelingen

Aan de hand van de resultaten van de onderhavige studie kunnen een aantal beleidsaanbevelingen worden gedaan. Een eerste aanbeveling is om aandacht te blijven houden voor daders die HIC-delicten plegen. In de afgelopen jaren is door de overheid sterk ingezet op de bestrijding van HIC. Uit de onderhavige studie blijkt dat HIC-daders een actievare en langere criminele carrière hebben dan niet-HIC-daders, wat het belang van aandacht voor deze dadergroep onderstreept. Door deze daders met gerichte interventies van het criminele pad af te krijgen kan veel toekomstige criminaliteit voorkomen worden. Een tweede beleidsaanbeveling is om vroegtijdig in te grijpen, aangezien daders die op minderjarige leeftijd starten met een HIC-delict (straatroof, woninginbraak of overval) of een diefstal een vergrote kans hebben op een langdurige en ernstige criminele carrière. Deze daders lopen het risico om uit te groeien tot de veelplegers van de toekomst. Door vroegsignalering en het aanpakken van risicofactoren die zich in de kindertijd opstapelen en die de kans op crimineel gedrag doen vergroten (zoals gezinsproblematiek, middelengebruik en agressief gedrag) kan een criminele carrière wellicht voorkomen worden.

De resultaten van de huidige studie bieden ook een tweetal aanknopingspunten voor vervolgonderzoek. Zo is het allereerst van belang om beter in beeld te krijgen *waarom* delinquenten zich op een bepaalde manier ontwikkelen gedurende hun criminele carrière. Hiervoor zou het waardevol zijn om de justitiële gegevens uit de OBDJ te verrijken met sociaaleconomische en demografische achtergrondkenmerken van de daders (zoals de gezinssituatie, de werkstatus en de buurt waarin zij wonen). Hierdoor zou er bijvoorbeeld onderzocht kunnen worden waarom sommige jonge criminelen starten met een HIC-delict, en dus een vergroot risico lopen op een ernstige criminele carrière, en anderen starten met een ander delict. Ten tweede zou het goed zijn om in vervolgstudies vaker een kwalitatieve component toe te voegen, bijvoorbeeld door middel van persoonlijke verhalen van daders of personen uit de directe omgeving van deze daders. Hoewel het gebruik van uitgebreide kwantitatieve bronnen bij uitstek een manier is om op geaggregeerd niveau verklaringen te bieden voor criminaliteitsontwikkelingen, zijn we van mening dat cijfers alleen niet het volledige verhaal kunnen vertellen. Het belichten en naar boven halen van

de persoonlijke verhalen van criminelen kan enerzijds nieuwe onderzoeksvragen, methoden en metingen opleveren die opgenomen kunnen worden in grootschaliger kwantitatief onderzoek en anderzijds een belangrijke stap zijn in de ontwikkeling van persoonsgerichte interventies om daderschap in het vervolg te voorkomen.

1 Inleiding

High impact crimes (HIC) zijn delicten met grote gevolgen voor slachtoffer en maatschappij. Onder de klassieke HIC-delicten worden (gewelddadige) vermogensdelicten geschaard, om precies te zijn woninginbraak, straatroof en overvallen (Ministerie van Veiligheid en Justitie, 2014a, 2014b). Eerder onderzoek heeft laten zien dat HIC-daders een actieve dadergroep vormen die vaak op jonge leeftijd voor het eerst in aanraking komen met politie of justitie, vervolgens veel delicten plegen, en zich hierin niet lijken te beperken tot één type delict (Bernasco, 2009; Blokdijk & Beijersbergen, 2020; Maguire et al., 2010; Mesu et al., 2013; Rovers et al., 2010). Er zijn dus redenen om aan te nemen dat de criminele carrières van HIC-daders omvangrijk zijn. Mogelijk verschillen deze in aard en omvang van de criminele carrières van niet-HIC-daders. Bovendien lijken er ook verschillen te zijn tussen de subgroepen van HIC-daders, bijvoorbeeld in de mate waarin woninginbrekers, overvallers en straatrovers zich specialiseren (Blokdijk & Beijersbergen, 2020). Internationaal zijn er verschillende studies uitgevoerd naar criminele carrières van HIC-daders (o.a. Piquero et al., 2012; Vaughn et al., 2008), maar in Nederland zijn enkel studies uitgevoerd die de recidive van HIC-daders en dus hun criminele gedrag over een korte periode bestudeerden (Blokdijk & Beijersbergen, 2020), of zich richtten op één specifieke dadergroep (Rovers et al., 2010). Om een beeld te krijgen van de criminele carrières van HIC-daders in Nederland, alsmede die van verschillende HIC-subgroepen, dient crimineel gedrag over een langere periode te worden bestudeerd.

Dit onderzoek wordt uitgevoerd op aanvraag van de afdeling High Impact Crimes van de directie Beschermen, Aanpakken en Voorkomen (DBAenV) van het directoraat generaal Straffen en Beschermen (DGSenB) van het ministerie van Justitie en Veiligheid, en maakt onderdeel uit van een vijfjarig onderzoeksprogramma naar de recidive onder HIC-daders. In de huidige studie onderzoeken we het verloop van de criminele carrières van HIC-daders waarbij we crimineel gedrag bestuderen over een groot aantal jaar, van vroege adolescentie tot volwassenheid. Naast een beschrijving van de kenmerken van criminele carrières van HIC-daders onderzoeken we twee specifieke aspecten van hun criminele carrière. Allereerst brengen we verschillende dadertrajecten¹ in kaart voor de drie typen HIC-daders (overvallers, woninginbrekers en straatrovers) in termen van hun strafzaakfrequentie.² Dit doen we voor twee cohorten: personen met minimaal één strafzaak in 2002 tot en met 2004 en personen met minimaal één strafzaak in 2010 tot en met 2012. Het oudere cohort biedt de mogelijkheid om criminele carrières voor een lange periode te volgen. Dit is belangrijk aangezien veel daders minder crimineel actief worden naarmate ze ouder worden, maar dit potentieel niet voor iedere dader of elke dadergroep geldt (Moffitt, 1993). Het nieuwere cohort kan weliswaar minder lang

¹ Dadertrajecten zijn patronen van crimineel gedrag gedurende de levensloop die zich kenmerken door de aard en frequentie van de gepleegde delicten.

² In het huidige onderzoek wordt gekeken naar informatie op strafzaakniveau, niet op feitniveau. We zullen dan ook steeds refereren aan strafzaken, of delicten binnen strafzaken, wanneer we spreken over de onderhavige studie. Het gebruik van informatie op strafzaakniveau is niet nieuw in onderzoek naar criminele carrières (Robert et al., 2018) en kent net als analyses op feitniveau de beperking dat enkel delicten die worden opgespoord door de politie en worden doorgestuurd naar het OM in de data opgenomen worden. In het methodehoofdstuk (paragraaf 2.1.1) zal de keuze voor onderzoek op strafzaakniveau, en de gevolgen die dit heeft voor de interpretatie van de resultaten en de conclusie, verder worden toegelicht.

gevolgd worden, maar is toch gewenst gezien de veranderingen in de afgelopen twintig jaar op het gebied van criminaliteitsbestrijding en -prevalentie in het algemeen, alsmede op het gebied van high impact crimes in het bijzonder (zie ook paragraaf 1.1.1). Daarnaast onderzoeken we de potentiële rol van startdelicten in de criminele carrière: is er een relatie tussen het type delict in de eerste strafzaak en de toekomstige strafzaakfrequentie? Uit internationaal onderzoek is gebleken dat met name zij die hun criminele carrière beginnen met een high impact crime een verhoogd risico hebben om uit te groeien tot chronische veelplegers (Svensson, 2002). Dit risico neemt nog eens toe wanneer de criminele carrière op jonge leeftijd begint (Farrington et al., 2006; Owen & Cooper, 2013). Het is de vraag of dit ook in Nederland het geval is.

Aan de hand van de huidige studie krijgen we inzicht in de kenmerken van de criminele carrière van HIC-daders, welke dadertrajecten er zijn te ontwaren onder de drie typen HIC-daders, en in hoeverre het type delict en de leeftijd in de eerste strafzaak van invloed zijn op de duur en omvang van de criminele carrière. Het onderzoek kan dan ook waardevol zijn in het bepalen van het type dader en het type risico waar beleidsmaatregelen zich op moeten richten om het aantal HIC-daders met een lange en actieve criminele carrière terug te dringen (Bersani et al., 2009; Jennings & Reingle, 2012). Als bijvoorbeeld blijkt dat daders die op 15- tot 17-jarige leeftijd starten met een straatroof de grootste kans hebben om uit te groeien tot veelplegers met lange criminele carrières, dan kunnen interventies die succesvol zijn gebleken in het terugdringen van gedragsproblemen onder pre-adolescenten mogelijk bijdragen aan de vroegtijdige beëindiging van deze criminele carrières (Piquero et al., 2011). Voor we dieper ingaan op de drie speerpunten van de huidige studie zullen we allereerst een verdere toelichting geven op de definitie en aanpak van high impact crimes in Nederland en het criminele carrièreparadigma binnen criminologisch onderzoek.

1.1 High impact crimes

1.1.1 Definitie en aanpak van high impact crimes

In de afgelopen twee decennia heeft de overheid sterk ingezet op de bestrijding van de HIC-delicten. Dit begon net na de eeuwwisseling met het landelijke beleidsprogramma 'Naar een veiliger samenleving' (ministerie van Justitie en ministerie van Binnenlandse Zaken en Koninkrijksrelaties, 2002). Er werden verschillende preventieve en repressieve maatregelen ingezet om (gewelddadige) vermogenscriminaliteit, zoals straatroven, inbraken en overvallen, terug te brengen. Zo werden urgentiegebieden aangewezen, werden de bevoegdheden van politie en justitie uitgebreid, en was er sprake van intensivering van re-integratie en toezicht bij ex-gedetineerden.

In 2009 kwam er extra aandacht voor de bestrijding van overvallen omdat het aantal overvallen in de periode 2006 tot en met 2009 sterk steeg. De Taskforce Overvallen werd ingesteld (Taskforce Overvallen, 2009), wat heeft geresulteerd in twee actieprogramma's (Taskforce Overvallen, 2011, 2017). Middels deze actieprogramma's zijn verschillende repressieve en preventieve maatregelen ingezet om onder andere het aantal overvallen terug te dringen, het ophelderingspercentage te verhogen, en de recidive onder overvallers te verminderen. In 2016 is het instellingsbesluit van de Taskforce Overvallen met twee jaar verlengd en hierbij zijn ook straatroven aan de opdracht van de Taskforce toegevoegd (Taskforce Overvallen,

2017). Het instellingsbesluit voor de Taskforce Overvallen is eind 2018 nogmaals verlengd en loopt nu tot 1 januari 2022 (Overheid.nl, 2018). Daarnaast is in 2011 het landelijke programma 'Gewelddadige Vermogenscriminaliteit' van start gegaan (Inspectie Veiligheid en Justitie, 2014; Ministerie van Veiligheid en Justitie, 2014a), welke in 2015 over is gegaan in het programma 'High Impact Crimes'. Dit programma richt zich specifiek op de bestrijding van overvallen en straatroof. Voorts is HIC al jaren één van de thema's op de Veiligheidsagenda (Ministerie van Justitie en Veiligheid, 2019; ministerie van Veiligheid en Justitie, 2014b).

1.1.2 Eerder recidiveonderzoek onder HIC-daders in Nederland

Het WODC voert sinds medio 2016 een vijfjarig onderzoeksprogramma uit naar de recidive van HIC-daders, welke mede tot doel heeft om de recidiveontwikkeling van HIC-daders in kaart te brengen en de bovengenoemde bestrijding van HIC te evalueren. Zo wordt onder andere de recidive onder alle veroordeelde HIC-daders in Nederland periodiek berekend. Hieruit blijkt dat het aantal veroordeelde HIC-dader in de periode 2002 tot en met 2016 aanzienlijk is afgenomen (Blokdijk & Beijersbergen, 2020). Het aantal veroordeelde woninginbrekers daalde met 42%, het aantal veroordeelde straatrovers met 75% en het aantal veroordeelde overvallers met 45%. Verder blijkt dat HIC-daders relatief vaak recidiveren. Van de veroordeelde HIC-daders in 2016 had 54% van de woninginbrekers, 53% van de straatrovers en 43% van de overvallers binnen twee jaar een nieuwe strafzaak voor enig delict. Ter vergelijking was het tweejarige recidivepercentage bij alle veroordeelde daders in 2016 26%. Bovendien bevatten de recidivemetingen resultaten die relevant zijn voor onderzoek naar de criminele carrières van HIC-daders. Zo blijkt dat HIC-daders op jonge leeftijd voor het eerst in aanraking komen met justitie, relatief veel strafzaken hebben, en zich niet specialiseren in één type delict (Blokdijk & Beijersbergen, 2020). Deze resultaten sluiten aan bij eerder onderzoek van Rovers en collega's (2010) naar criminele carrières van overvallers, waarin zij opmerken dat de groep overvallers gemiddeld genomen jonger wordt (met name doordat het aantal 30-plussers afneemt), maar het aantal overvallers met een uitgebreide en niet-gespecialiseerde criminele voorgeschiedenis juist toeneemt. Beide studies wijzen er dus op dat HIC-daders een omvangrijke carrière hebben, maar om meer inzicht te verkrijgen in verschillende aspecten van de criminele carrière van HIC-daders is aanvullend onderzoek met een andere onderzoeksopzet nodig.

1.2 Criminele carrières

1.2.1 Het criminele carrièreparadigma

Hoewel criminele carrière-onderzoek onder Nederlandse HIC-daders ontbreekt, kent onderzoek naar criminele carrières nationaal en internationaal een rijke historie. Met name de publicatie 'Criminal careers and career criminals' van de Amerikaanse criminoloog Alfred Blumstein (1986) is bepalend geweest voor een toenemende interesse in de ontwikkeling van crimineel gedrag over de levensloop. Blumstein (1986, p. 12) omschreef het onderzoek naar criminele carrières als: 'the characterization of the longitudinal sequence of crimes committed by an individual offender'. Het al dan niet deelnemen aan criminele activiteiten, de leeftijd waarop deze activiteiten starten of stoppen, de frequentie waarmee crimineel gedrag zich voordoet, en de afwisseling tussen verschillende type delicten zijn dan ook belang-

rijke elementen om de criminele carrière van individuele delinquenten te typeren (Blumstein, 1986).

In de huidige studie komt elk van deze elementen – startleeftijd, eindleeftijd, duur, frequentie en specialisatie – aan bod. Hierdoor krijgen we inzicht in de criminele carrière van HIC-daders en kunnen we onze bevindingen vergelijken met eerdere resultaten omtrent criminele carrières. Op basis van het grote aantal studies binnen het criminele carrièreparadigma in de afgelopen 30 jaar is namelijk een aantal globale bevindingen gedaan over de ontwikkeling van crimineel gedrag (Farrington, 2003). Zo wordt door Farrington (2003) beschreven dat criminaliteit over het algemeen piekt in de adolescentie, waarbij de meeste delinquenten beginnen in de leeftijd van 8 tot 14 jaar en stoppen in leeftijd van 20 tot 29 jaar. Hoe eerder men begint, des te later met doorgaans stopt met criminaliteit. Daarnaast is een kleine groep van de delinquenten verantwoordelijk voor een groot deel van de totale criminaliteit, waarbij ze zich over het algemeen niet lijken te specialiseren in één type delict maar eerder generalistisch te werk gaan. Wel lijken bepaalde typen delicten gerelateerd aan de leeftijd van de delinquent – winkeldiefstal komt meestal op vroegere leeftijd voor dan een overval – en wordt specialisatie in één type delict aannemelijker naarmate delinquenten ouder zijn.

In hoeverre criminelen zich daadwerkelijk specialiseren – dat wil zeggen, in hoeverre zij zich bezig houden met één type criminele activiteit (Tumminello et al., 2013) – is al geruime tijd onderwerp van debat (Eker & Mus, 2016). Enerzijds beargumenteren wetenschappers dat crimineel gedrag aangeleerd is en dat daders gedurende de jaren beter kunnen worden in een bepaalde type criminaliteit. Bepaalde persoonlijkheidskenmerken, zoals agressie en impulsiviteit, maken dat iemand een uitgesproken voorkeur kan hebben voor een specifiek type delict zoals een gewelds- of zedendelict (Cloward & Ohlin, 2003; Jennings et al., 2014). Anderzijds wordt er vanuit de *general theory of crime* (Gottfredson & Hirschi, 1990) verondersteld dat er van specialisatie binnen de criminele carrière geen sprake kan zijn. Criminelen generaliseren juist in hun criminele activiteiten. Criminaliteit is immers opportunistisch en personen vertonen crimineel gedrag wanneer de situatie het toe laat, ongeacht het type delict dat hierbij gepleegd wordt (Gottfredson & Hirschi, 1990). Hoewel een aantal studies inderdaad wijst op generalisatie gedurende de carrière (o.a. Farrington et al., 1988; Piquero et al., 2012), leveren de meeste studies een genuanceerder beeld op. De mate van specialisatie lijkt onder andere afhankelijk van de leeftijd van de delinquent, het type delict en de leeftijd ten tijde van het eerste delict (zie voor een overzicht van de literatuur: DeLisi et al., 2019).

De bovengenoemde bevindingen en onbeantwoorde vragen over het verloop van de criminele carrière spelen een centrale rol in de onderhavige studie en zullen in het vervolg verder inhoudelijk behandeld worden. Zo zal in het eerste deel van het onderzoek een beschrijving worden gegeven van de startleeftijd, de eindleeftijd, de duur van de criminele carrière, de frequentie en de mate van specialisatie van HIC-daders. Deze kenmerken zullen worden vergeleken met die van niet-HIC-daders.

1.2.2 Dadertrajecten

Voor een aanzienlijk deel zijn assumpties over de criminele carrière gebaseerd op resultaten van eerder onderzoek naar geaggregeerde trajecten of patronen van crimineel gedrag. Deze dadertrajecten, en specifiek die van HIC-daders, staan in het tweede deel van de huidige studie centraal. Onderzoek naar dadertrajecten is

gedurende de laatste decennia uitgegroeid tot één van de hoekstenen van onderzoek naar criminele carrières (Piquero, 2008). Deels voortgestuwd door ontwikkelingen in analysetechnieken voor longitudinale data, bieden dadertrajecten nieuwe inzichten in de manieren waarop het criminele gedrag van mensen zich ontwikkelt gedurende de levensloop. Door de criminele activiteiten van dezelfde individuen herhaaldelijk te meten, bijvoorbeeld jaarlijks, zijn we steeds meer te weten gekomen over het begin, de voortzetting en het stoppen van crimineel gedrag. Bovendien is gebleken dat er unieke groepen daders te ontdekken zijn die van elkaar verschillen in het verloop van hun criminele carrière. Onderzoek naar dadertrajecten tracht een beeld te schetsen van die verschillende dadergroepen en hun carrièrepaden of -trajecten. Op die manier worden niet enkel dadertrajecten beschreven, maar trachten zij ook inzicht te krijgen in risicofactoren die verklaren waarom sommige criminelen hun crimineel gedrag staken, terwijl anderen voor een lange periode crimineel actief blijven (Bersani et al., 2009).

Veruit het meeste onderzoek naar dadertrajecten kijkt naar de frequentie van delicten. Deze frequentie wordt afgezet tegen de leeftijd van criminelen om zo een beeld te krijgen van de *age-crime curve*. In veel gevallen manifesteert delinquentie zich in de late kinderjaren of vroege adolescentie, en neemt crimineel gedrag vervolgens af wanneer mensen ouder worden (Blokland et al., 2005). Maar er zijn ook andere *age-crime curves* te ontdekken. Een van de bekendste typologieën is die van Moffitt (1993), waarbij zij in eerste instantie onderscheid maakte tussen twee dadertrajecten: de *adolescence-limited* (AL) daders en de *life-course-persistent* (LCP) daders. De groep AL-daders wordt gekenmerkt door een sterke toename in criminele activiteit gedurende adolescentie, niet veel later gevolgd door een snelle daling in crimineel gedrag. Deze daders worden onder andere verondersteld delicten te plegen omdat ze zich middels deviant en gevaarlijk gedrag willen afzetten tegen hun ouders of status willen verwerven onder leeftijdsgenoten. Deze neiging komt snel en hevig tot uiting maar verstomt vervolgens ook vlug, waardoor het criminele gedrag weer afneemt (Moffitt, 1993). De LCP-daders betreft een kleinere groep van chronische daders die, ook wanneer ze ouder worden, doorgaan met het plegen van delicten. Het crimineel gedrag van de LCP-daders begint op vroege leeftijd en houdt vervolgens stand. Deze daders worden gekenmerkt door een veelvoud aan problemen zoals antisociaal gedrag, persoonlijkheidsstoornissen, en veel sociale contacten met andere criminelen. Criminaliteit wordt voor deze groep daders een levensstijl waar moeilijk mee te breken is (Moffitt, 1993). Deze twee groepen daders worden vaak teruggevonden in onderzoek naar criminele trajecten, vaak in combinatie met één of twee additionele dadertrajecten (Jennings & Reingle, 2012; Piquero, 2008).

Er is daarnaast veel onderzoek gewijd aan het verklaren van de verschillen tussen de criminele trajecten, deels ingegeven door de hoop om te achterhalen waarom sommige criminelen doorgroeien tot chronische veelplegers. Veelal wordt de verklaring voor de LCP-daders gezocht in individuele risicofactoren, zoals cognitieve capaciteit, persoonlijkheidskenmerken, antisociale gedragingen, en familie- of opvoedingsproblematiek. Maar empirisch bewijs voor de relatie tussen dergelijke risicofactoren en verschillende dadertrajecten, waaronder AL- en LCP-daders, is schaars en inconsistent (Bersani et al., 2009; Sampson & Laub, 2003).

Verschillen in dadertrajecten kunnen naast individuele risicofactoren mogelijk ook verklaard worden door een onderscheid te maken tussen verschillende vormen van criminaliteit. Deze benadering is minder populair, maar eerder onderzoek wijst uit dat criminele trajecten wel degelijk kunnen afhangen van het type crimineel gedrag. Zo begint een aanzienlijk aandeel van daders van georganiseerde misdaad pas op

latere leeftijd met criminele activiteiten (Van Koppen et al., 2010). Er zijn ook redenen om aan te nemen dat de criminele trajecten van HIC-daders verschillen van de trajecten van niet-HIC-daders. HIC-daders begin vaak vroeg aan hun criminele carrière, en zijn betrokken bij veel en vaak wat zwaardere strafzaken – waaronder uiteraard ook de strafzaken naar aanleiding van hun HIC-delicten (Blokdijs & Beijersbergen, 2020). Deze kenmerken van de criminele carrière komen overeen met kenmerken waar ook LCP-daders vaak door getypeerd worden (Moffitt, 1993). Het is dan ook interessant om te zien of HIC-daders het dadertraject van LCP-daders doorlopen. In dat geval zou het onderscheid tussen HIC-daders en niet-HIC-daders mogelijk kunnen verklaren waarom sommige daders het traject van AL-daders doorlopen en andere juist het traject van LCP-daders. Daarom onderzoeken we welke dadertrajecten er te ontwaren zijn wanneer we de frequentie waarmee HIC-daders gedurende hun levensloop crimineel gedrag vertonen afzetten tegen de frequentie waarmee niet-HIC-daders dat tijdens hun criminele carrière doen.

In een volgende stap verkennen we ook of er verschillen zijn tussen de dadertrajecten van de drie typen HIC-daders: woninginbrekers, straatrovers en overvallers. Uit eerder onderzoek naar deze HIC-dadergroepen is in elk geval gebleken dat ze onderling verschillen in het aantal strafzaken en HIC-strafzaken dat ze op hun naam hebben staan (Blokdijs & Beijersbergen, 2020). Zo lag in 2016 het aantal eerdere strafzaken bij veroordeelde woninginbrekers op elf, terwijl dit aantal bij veroordeelde overvallers en straatrovers op respectievelijk acht en zeven lag. Verder blijkt dat straatrovers relatief jong zijn vergeleken met woninginbrekers en overvallers (Blokdijs & Beijersbergen, 2020). De vraag is of deze verschillen tussen HIC-daders ook naar voren komen in hun dadertrajecten. Blijven woninginbrekers bijvoorbeeld langer actief dan straatrovers en overvallers, omdat ze gemiddeld genomen bij relatief veel strafzaken betrokken zijn? Om meer inzicht te krijgen in dit type vragen en de criminele carrières van de verschillende subgroepen binnen HIC-daders zullen we ook de dadertrajecten van deze daders afzonderlijk analyseren.

Bij het in kaart brengen van de dadertrajecten van de HIC-daders hebben we speciale aandacht voor de leeftijd waarop zij hun eerste strafzaak hadden. Eerder onderzoek wijst namelijk uit dat mensen die al op vroege leeftijd beginnen met criminele activiteiten in de regel langere, meer gevarieerde, en ernstigere criminele carrières hebben dan zij die pas op latere leeftijd crimineel gedrag vertonen (Bersani et al., 2009). Het is dus mogelijk dat HIC-daders die relatief jong hun eerste strafzaak hebben, en vervolgens een disproportioneel aantal strafzaken voor hun rekening nemen gedurende de adolescentie, een verhoogde kans hebben om crimineel gedrag te blijven vertonen wanneer ze volwassen zijn (Bersani et al., 2009; Wolfgang et al., 1972). Ook voor de startleeftijd zijn er aanwijzingen dat er een verschil kan zijn tussen de typen HIC-daders. Alhoewel alle HIC-daders in de regel op relatief jonge leeftijd voor het eerst in aanraking komen met justitie, geldt dit in het bijzonder voor straatrovers (Blokdijs & Beijersbergen, 2020). Specifiek voor deze straatrovers geldt dat zij die op minderjarige leeftijd beginnen met criminaliteit een hogere recidivekans vertonen dan straatrovers die op meerderjarige leeftijd beginnen – met een algemeen recidivepercentage van 53% en 40%, respectievelijk (Blokdijs et al., 2019).

1.2.3 De rol van het startdelict

Naast het grote aantal studies dat aantoonde dat het risico op een hoge strafzaakfrequentie toeneemt wanneer delinquenten op jonge leeftijd hun debuut maken in de criminele carrière (Farrington, 2003; Owen & Cooper, 2013), lijken er ook enige aanwijzingen te zijn voor de invloed van het type delict in de eerste strafzaak. Twee studies, uitgevoerd in Zweden en het Verenigd Koninkrijk, laten zien dat het type startdelict gerelateerd is aan de latere frequentie van het plegen van delicten (Owen & Cooper, 2013; Svensson, 2002). Met name delinquenten die hun criminele carrière starten met een woninginbraak, overval, straatroof of autodiefstal hebben een verhoogd risico op het plegen van een hoog aantal toekomstige delicten. Uit de resultaten van Owen en Cooper (2013) blijkt dat deze delinquenten een drie keer hogere kans hebben om in de jaren volgend op hun startdelict tot de groep chronische veelplegers³ te gaan behoren in vergelijking met delinquenten die met een ander delict starten. Er lijkt dus een rol te zijn weggelegd voor het startdelict.

Tot op heden zijn de twee bovengenoemde studies echter de enige die inzicht verschaffen in de rol van het HIC-startdelict op het verdere verloop van de criminele carrière. In welke mate deze relatie ook specifiek geldt voor HIC-debutanten – personen wiens eerste strafzaak een HIC-delict bevat – binnen de Nederlandse context en in hoeverre hun strafzaakfrequentie verschilt met niet-HIC-debutanten is dan ook nog niet duidelijk. Gezien de grote beleidsinteresse voor veelplegers kijken we in de huidige studie echter niet alleen naar strafzaakfrequentie, maar onderzoeken we ook of personen die debuteren met een bepaald delict een groter risico vertonen om uit te groeien tot een veelpleger dan personen die debuteren met een ander delict. Door deze toevoeging verbreden we bestaande kennis over risicofactoren die maken dat delinquenten zich gedurende de criminele carrière ontwikkelen tot de problematische groep veelplegers, als aanvulling op eerdere Nederlandse veelplegersrapportages (Beerthuizen et al., 2016, 2018; Wartna & Tollenaar, 2004).

Tot slot lijkt, zoals we eerder beschreven, de leeftijd waarop de criminele carrière start een belangrijke voorspeller voor het verdere verloop van deze carrière, waarbij een vroege start ook direct een voortvarende start betekent (Farrington et al., 2006; Owen & Cooper, 2013; Svensson, 2002)⁴. Het wordt uit de voorgaande studies echter nog onvoldoende duidelijk of de startleeftijd voor het ene delict een belangrijker rol speelt dan voor het andere delict. De huidige studie tracht meer inzicht te krijgen in deze vraag door te onderzoeken of de leeftijd ten tijde van de eerste strafzaak een rol speelt in de relatie met de strafzaakfrequentie.

³ Chronische veelplegers worden in de studie van Owen en Cooper (2013) gedefinieerd als delinquenten die gedurende hun gehele criminele carrière minstens negen delicten hebben gepleegd. Deze definitie wijkt af van de in de huidige studie gehanteerde veelplegersdefinitie (zie paragraaf 2.3.2 van het methodehoofdstuk voor een verdere toelichting).

⁴ Hierbij dient te worden benoemd dat het delict in de eerste strafzaak niet daadwerkelijk het allereerste delict van een persoon is. Het is mogelijk dat de persoon reeds delicten heeft gepleegd die niet zijn ontdekt door de politie (*dark number*), waarbij de persoon niet is gepakt (*grey number*), of waarbij de zaak van de persoon niet is doorgestuurd naar het OM. Onze operationalisatie van het startdelict is dan ook 'het eerste delict dat strafrechtelijk vervolgd wordt', gelijk aan operationalisaties in de studies van Farrington et al. (2006) en Owen en Cooper (2013).

1.3 Onderzoeksvragen

In de huidige studie trachten we door kenmerken van criminele carrières over een langere periode te bestuderen de kennis over HIC-daders te verbreden in aanvulling op de jaarlijks door het WODC gerapporteerde recidivecijfers onder HIC-daders. Dit doen we aan de hand van drie onderdelen: beschrijvende kenmerken van de criminele carrière, dadertrajecten en de rol van startdelicten.

In het eerste deel van het onderzoek beschrijven we de criminele carrière van HIC- en niet-HIC-daders in termen van de startleeftijd, eindleeftijd, duur, frequentie en specialisatie. Dit doen we aan de hand van twee cohorten: personen met minimaal één strafzaak in 2002 tot en met 2004 en personen met minimaal één strafzaak in 2010 tot en met 2012. Aan de hand van deze data trachten we in het eerste deel van het onderzoek de volgende vraag te beantwoorden:

- 1 Wat zijn de kenmerken van de criminele carrière van HIC- en niet-HIC-daders in termen van de startleeftijd, eindleeftijd, duur, frequentie en specialisatie?

In het tweede deel van het onderzoek bestuderen we de verschillende dadertrajecten van de drie typen HIC-daders (overvallers, straatrovers en woninginbrekers) in termen van strafzaakfrequentie. Ook dit doen we aan de hand van de twee bovengenoemde cohorten. De resultaten van HIC-daders worden afgezet tegen de dadertrajecten van niet-HIC-daders in dezelfde cohorten. Op deze manier trachten we in het tweede deel van het onderzoek de volgende vragen te beantwoorden:

- 2a Welke dadertrajecten zijn er in termen van strafzaakfrequentie te ontwaren gedurende de criminele carrière onder de drie typen HIC-daders, en verschillen deze trajecten ten opzichte van niet-HIC-daders?
- 2b Zijn er verschillende dadertrajecten in termen van strafzaakfrequentie te ontwaren onder de drie typen HIC-daders aan de hand van de leeftijd waarop zij hun eerste strafzaak hebben?

In het derde deel van het onderzoek zoomen we vervolgens verder in op het debuut in de criminele carrière, waarbij we bestuderen in welke mate het type delict in de eerste strafzaak gerelateerd is aan de toekomstige strafzaakfrequentie. Dit doen we aan de hand van een selectie binnen de twee cohorten: personen die in 2002 tot en met 2004 voor het eerst een strafzaak hadden en personen die in 2010 tot en met 2012 voor het eerst een strafzaak hadden. We onderzoeken tien veelvoorkomende startdelicten: de drie HIC-delicten (overval, straatroof en woninginbraak) en zeven niet-HIC-delicten (diefstal, mishandeling, bedreiging en stalking, openbare orde, openbaar gezag, en rijden onder invloed). In het derde deel van het onderzoek trachten we de volgende vragen te beantwoorden:

- 3a Is het type delict in de eerste strafzaak gerelateerd aan de daaropvolgende strafzaakfrequentie?
- 3b Is de relatie tussen het type delict in de eerste strafzaak en daaropvolgende strafzaakfrequentie gerelateerd aan de leeftijd ten tijde van de eerste strafzaak?

2 Methode

2.1 Data

2.1.1 Onderzoeks- en Beleidsdatabase Justitiële Documentatie (OBJD)

Het huidige criminele carrière-onderzoek maakt gebruik van de gegevens uit de Onderzoeks- en Beleidsdatabase Justitiële Documentatie (OBJD). De OBJD is een gepseudonimiseerde versie van het Justitieel Documentatie Systeem (JDS), het wettelijke registratiesysteem van strafzaken. Het JDS geeft voor alle (rechts-) personen die met justitie in aanraking zijn gekomen een overzicht van de strafzaken waarin zij als verdachte centraal stonden. Van elke strafzaak is onder andere geregistreerd wanneer en bij welk parket de zaak werd aangemeld, om welke delicten het ging, en hoe en door welke instantie de zaak is afgedaan. Aan de gegevens in de OBJD is – onder strenge voorwaarden – geen maximale bewaartermijn verbonden, zoals dat voor het gebruik van justitiële gegevens ten behoeve van de strafrechtspleging wel het geval is. Met behulp van de OBJD is het dan ook mogelijk om de volledige strafrechtelijke carrière in kaart te brengen van alle personen van 12 jaar en ouder⁵ die sinds 1997 met justitie in aanraking zijn gekomen. Er zijn OBJD-gegevens gebruikt die uiterlijk juni 2020 geregistreerd zijn.

Het gebruik van de OBJD impliceert dat enkel de criminaliteit die onder de aandacht komt van het Openbaar Ministerie (OM) met het onderzoek in kaart wordt gebracht. Delicten en daders die niet worden opgespoord en niet aan het OM worden doorgegeven, blijven buiten beschouwing. Dit geldt zowel voor de eerste strafzaak als voor de hierop volgende strafzaken die van belang zijn voor het modelleren van de dadertrajecten.

2.1.2 Time-in-prison-tabel (TIP-tabel)

De tweede databron die in dit criminele carrière-onderzoek gebruik wordt is de time-in-prison-tabel (TIP-tabel), ontwikkeld door het WODC. De TIP-tabel is een database waarin alle detentieperioden per justitiabele geregistreerd staan. De tabel wordt gemaakt op basis van informatie van de Dienst Justitiële Inrichtingen (DJI) en geeft aan wie wanneer gedetineerd zat in een penitentiaire inrichting, jeugd-inrichting of tbs-kliniek in Nederland. Informatie uit de TIP-tabel wordt in het huidige onderzoek gebruikt om te corrigeren voor de tijd in detentie gedurende de criminele carrière – de tijd dat het voor personen nagenoeg onmogelijk is om crimineel gedrag te vertonen.

2.1.3 Strafzaak- versus feitniveau

Belangrijk om te vermelden is dat we ons in dit onderzoek baseren op informatie op strafzaakniveau, niet op de afzonderlijke feiten binnen strafzaken. Deze keuze hebben we gemaakt, omdat analyses op feitniveau een nieuwe, nog te ontwikkelen methodiek vereisen voor het gebruik van de OBJD. Het gebruik van informatie op strafzaakniveau is echter niet nieuw in onderzoek naar criminele carrières (zie bijvoorbeeld Robert et al., 2018) en kent net als analyses op feitniveau het probleem dat enkel delicten die worden opgespoord in de data worden opgenomen. Als

⁵ Twaalf jaar is de minimale wettelijke leeftijd vanaf wanneer strafrechtelijke vervolging mogelijk is (art. 486 Sv).

gevolg hiervan zullen de resultaten van de analyses een onderschatting van de totale frequentie van crimineel gedrag opleveren, net als (zij het in mindere mate) het geval is bij studies naar crimineel gedrag op feitniveau. Op basis van de resultaten kunnen we echter wel degelijk uitspraken doen over trends in crimineel gedrag gedurende de carrière en verschillen in het verloop van de carrières van HIC- en niet-HIC-daders.

De analyses op basis waarvan onderlinge vergelijkingen worden gemaakt baseren zich allen op dezelfde strafzaak informatie uit de OBJD en zullen dan ook minimale gevolgen hebben voor de betrouwbaarheid en interne validiteit van de resultaten. Belangrijk om hierbij te vermelden is dat het aantal feiten binnen strafzaken niet varieert over de tijd. De vergelijking die wordt gemaakt tussen de twee cohorten (2002-2004 en 2010-2012) wordt dus niet beïnvloed doordat we naar strafzaken in plaats van feiten kijken. Wel is het zo dat strafzaken van HIC-daders gemiddeld genomen iets meer feiten bevatten dan strafzaken van niet-HIC-daders (respectievelijk gemiddeld 1,8 vs. 1,4 delict per strafzaak). Derhalve kan het zo zijn dat verschillen tussen HIC-daders en niet-HIC-daders in frequentie van criminaliteit ietwat worden onderschat doordat we ons baseren op het aantal strafzaken in plaats van het aantal feiten.

2.2 Onderzoeksgroepen

2.2.1 Identificatie van HIC-delicten in de OBJD

Voordat de onderzoeksgroepen worden besproken in paragraaf 2.2.2 en 2.2.3 wordt in deze paragraaf eerst de identificatie van HIC-delicten in de OBJD toegelicht. We onderscheiden drie typen HIC-delicten: woninginbraak, straatroof en overvallen. Omdat de OBJD gebaseerd is op gegevens uit de justitiële documentatie is de wijze waarop het OM de drie soorten HIC-delicten definieert leidend voor de huidige studie. Onder woninginbraak wordt verstaan: 'diefstal of een poging daartoe, zonder (bedreiging met) geweld tegen personen, in combinatie met het wederrechtelijk betreden van een woning bijvoorbeeld door braak of insluiping' (Openbaar Ministerie, 2015). Straatroof wordt gedefinieerd als: 'het met (bedreiging van) geweld wegnemen of afpersen van enig goed, gepleegd tegen particuliere personen die zich op de openbare weg bevinden, of de poging daartoe'⁶ (Openbaar Ministerie, 2015). Een overval wordt gedefinieerd als: 'het met (bedreiging van) geweld wegnemen of afpersen van enig goed, gepleegd tegen personen in een afgeschermd ruimte of op een gepland of georganiseerd waarde-transport⁷, of de poging daartoe' (Openbaar Ministerie, 2015). Deze drie delict definities sluiten elkaar wederzijds uit.

Woninginbraak, straatroof en overval zijn niet direct herkenbaar in de registraties op basis van één of meerdere wetsartikelen uit het Wetboek van Strafrecht (Sr). Om deze reden maakt het OM bij de registratie van HIC-delicten gebruik van maatschappelijke classificaties (Openbaar Ministerie, 2015). Deze classificaties geven meer informatie over het type delict of specifieke kenmerken van het delict en zijn opgenomen in de OBJD, waardoor het mogelijk is om te selecteren op specifieke typen delicten.

⁶ Tasjesroof valt hier ook onder.

⁷ Een gepland of georganiseerd waarde-transport omvat bijvoorbeeld ook maaltijd- en pakketbezorgers.

Om vast te stellen of een strafzaak een (bewezenverklearde) woninginbraak, straatroof of overval bevat, is gebruikgemaakt van zestien maatschappelijke classificaties. In tabel 1 wordt een overzicht van deze maatschappelijke classificaties gegeven.

Tabel 1 Identificatie van de drie HIC-delicten in de OBJD

| Maatschappelijke classificatie (code) |
|---------------------------------------|
| Woninginbraak |
| Diefstal uit woning (15) |
| Inbraak in woning (234) |
| Insluiping woning (388) |
| Woninginbraak (510) |
| Straatroof |
| Straatroof waaronder tasjesroof (67) |
| Straatroof (466) |
| Overval |
| Overval (57) |
| Overvallen geldinstellingen (58) |
| Overvallen overige objecten (59) |
| Overvallen woning (60) |
| Overval op bedrijf (427) |
| Overval op geldinstelling (428) |
| Overval op winkel (429) |
| Overval op woning (430) |
| Overval overig (431) |
| Overvallen (432) |

2.2.2 Beschrijvende kenmerken van criminele carrières en dadertrajecten

Voor de beantwoording van de eerste en tweede set onderzoeksvragen, die zich richten op de beschrijvende kenmerken van de criminele carrière en dadertrajecten van HIC-daders en de eventuele verschillen met niet-HIC-daders, hebben we twee cohorten geselecteerd: 1) alle personen met een strafzaak in 2002 tot en met 2004 en 2) alle personen met een strafzaak in 2010 tot en met 2012. Beide cohorten zijn onderverdeeld in een HIC-dadergroep en niet-HIC-dadergroep. De twee HIC-dadergroepen bestaan uit personen met een strafzaak in 2002-2004 of 2010-2012 die gedurende hun criminele carrière minimaal één strafzaak vanwege een HIC-delict (woninginbraak, straatroof of overval) hebben gehad. De twee niet-HIC-dadergroepen bestaan uit personen met een strafzaak in 2002-2004 of 2010-2012 die gedurende hun criminele carrière nooit een strafzaak hebben gehad vanwege een HIC-delict (woninginbraak, straatroof of overval). Indien een persoon een strafzaak heeft gehad vanwege zowel een HIC-delict als een niet-HIC-delict dan wordt deze persoon ingedeeld bij de HIC-dadergroep.⁸ Binnen de HIC-dadergroep worden personen onderverdeeld in overvallers, straatrovers en woninginbrekers op basis van

⁸ Bij het bestuderen van criminele carrières bestaan er tal van manieren om dadergroepen, zoals HIC-daders en niet-HIC-daders, van elkaar te onderscheiden. In de huidige studie hebben we ervoor gekozen om naar alle strafzaken gedurende de criminele carrière te kijken en de volgende grens te hanteren: minimaal één HIC-delict is voldoende om als HIC-dader te worden geassocieerd. Deze methode kent duidelijke voordelen ten opzichte van de alternatieve methoden die we tijdens de ontwerpfase van deze studie hebben verkend. Bijlage 2 biedt een beschrijving van deze verkenning en de gemaakte afwegingen om tot de huidige, optimale indeling te komen.

het meest voorkomende delict gedurende de criminele carrière. Wanneer twee (of drie) van deze delicten even vaak voorkomen binnen iemands criminele carrière wordt de persoon ingedeeld bij het zwaarste delict. Hierbij wordt overval verkozen boven straatroof en straatroof boven woninginbraak. In de praktijk wordt een overval namelijk zwaarder bestraft dan een straatroof en een straatroof zwaarder dan een woninginbraak (Blokdijs & Beijersbergen, 2020). Vanwege het grote aantal niet-HIC-daders binnen beide cohorten bestaan de niet-HIC-dadergroepen uit een random steekproef op basis van de versleutelde persoonsnummers uit de OBJD ($n=69.253$ in 2002-2004; $n=65.962$ in 2010-2012). Enerzijds wordt de verwerkingstijd van de data aanzienlijk verkleind, wat de analyse van complexe statistische modellen mogelijk maakt, terwijl anderzijds ook de representativiteit van de data in vergelijking met de volledige groep niet-HIC-daders gewaarborgd blijft.

2.2.3 De rol van het startdelict

Voor de beantwoording van de derde set onderzoeksvragen, die zich richten op de relatie tussen het type delict in de eerste strafzaak en het verdere verloop van de criminele carrière, selecteren we een specifiek deel van de twee cohorten, namelijk alle personen die in 2002 tot en met 2004 voor het eerst in hun leven een strafzaak hadden en alle personen die in 2010 tot en met 2012 voor het eerst in hun leven een strafzaak hadden. Ook hier worden personen onderverdeeld in HIC-daders en niet-HIC-daders: HIC-daders hebben minimaal één HIC-delict in hun eerste strafzaak; niet-HIC-daders hebben geen HIC-delict in hun eerste strafzaak. Dit betekent dat, in het geval de eerste strafzaak zowel een HIC-delict als een niet-HIC-delict bevat, deze persoon bij de HIC-daders wordt ingedeeld. Vervolgens worden de HIC-daders verder onderverdeeld in straatrovers, overvallers en woninginbrekers op basis van het type delict in de eerste strafzaak. In het geval dat de eerste strafzaak meer dan één HIC-delict bevat wordt de persoon ingedeeld bij het zwaarste delict, waarbij ook hier overval wordt verkozen boven straatroof en straatroof boven woninginbraak.

Om de invloed van HIC-delicten in de eerste strafzaak in perspectief te plaatsen worden ook delicten in de eerste strafzaak van niet-HIC-daders verder onderverdeeld. Op deze manier kan er meer nuance worden aangebracht in de vergelijking, en worden bijvoorbeeld straatrovers niet enkel vergeleken met de totale (en zeer diffuse) groep van niet-HIC-daders. Daarnaast maakt deze verdere verdeling het mogelijk om onze resultaten te kunnen vergelijken met eerdere studies naar de rol van startdelicten (Owen & Cooper, 2013; Svensson, 2002). Binnen de groep niet-HIC-debutanten selecteren we delicten die in meer dan 1% als startdelict voorkwamen binnen het cohort. In cohort 2002-2004 zijn dit diefstal, mishandeling, openbare orde en rijden onder invloed. In cohort 2010-2012 voldoen daarnaast ook openbaar gezag, en bedreiging en stalking aan de 1%-regel. Hierbij geldt opnieuw dat, indien de eerste strafzaak meer dan één delict bevat, de persoon wordt ingedeeld bij het zwaarste delict, waarbij wordt uitgegaan van de maximale strafdreiging.

2.3 Variabelen

2.3.1 Beschrijvende kenmerken van de criminele carrière

In het eerste deel van het onderzoek worden zes parameters van de criminele carrière beschreven, zowel voor HIC- als niet-HIC-daders: de startleeftijd (de leeftijd ten tijde van de eerste strafzaak), de eindleeftijd (de leeftijd ten tijde van de laatst geregistreerde strafzaak tot en met juni 2020), de duur van de criminele carrière (het verschil in jaren tussen de startleeftijd en de eindleeftijd), detentiedagen (het totale aantal dagen dat een persoon tot dusver in detentie heeft verbleven), de strafzaakfrequentie (het totale aantal strafzaken dat een persoon tot dusver op zijn of haar naam heeft staan), en de strafzaak-specialisatie⁹. Voor de strafzaak-specialisatie wordt gekeken naar twee type variabelen. Allereerst wordt gebruikgemaakt van een *diversity index* (D). Deze maat drukt op basis van de individuele strafzaakgeschiedenis uit in hoeverre er binnen een criminele carrière sprake is van specialisatie of generalisatie (Francis & Humphreys, 2016). D kent een minimum van 0 voor volledige specialisatie en een maximum afhankelijk van het aantal strafzaakcategorieën. In het geval van tien categorieën is het maximum van de *diversity index* gelijk aan 0,9.¹⁰ De hoogte van D is echter sterk afhankelijk van het totale aantal strafzaken binnen de criminele carrière. Personen die slechts twee strafzaken hebben zullen hierdoor een grotere kans hebben om als gespecialiseerde delinquenten aangemerkt te worden. Door het toekennen van een wegingsfactor op basis van het aantal strafzaken kan er in de analyse worden gecorrigeerd voor de relatie tussen het aantal strafzaken en de hoogte van D , waardoor het voor personen met slechts twee strafzaken lastiger wordt om als gespecialiseerd aangemerkt te worden zonder hen te hoeven excluderen (Francis & Humphreys, 2016; Saramago et al., 2020). Bij het berekenen van de *diversity index* is gebruikgemaakt van tien strafzaak-categorieën. Allereerst zijn de drie HIC-categorieën meegenomen: woninginbraak, straatroof, en overval. Daarnaast is er onderscheid gemaakt tussen zeven categorieën van niet-HIC-strafzaken: geweld, zeden, vermogen met geweld (exclusief straatroof en overval), vermogen zonder geweld (exclusief woninginbraak), drugs, verkeer, en vernieling, lichte agressie en criminaliteit tegen openbare orde. Wanneer een niet-HIC-strafzaak meer dan één feit bevatte, dan is dezelfde logica toegepast als bij HIC-strafzaken en heeft het zwaarste feit voorrang gekregen bij het maken van de indeling. De *diversity index* is nuttig om een eerste indruk te krijgen van de mate waarin men specialiseert. Het zegt alleen niets over het type criminaliteit waarin iemand zich specialiseert. Om daar ook wat meer inzicht in te krijgen is er ook berekend welk percentage van iemands totale aantal strafzaken tot elk van de tien strafzaakcategorieën behoort. Personen met slechts één strafzaak gedurende de criminele carrière worden niet meegenomen in het beschrijven van de mate van specialisatie.

⁹ Bij de beschrijvende kenmerken moet in ogenschouw worden genomen dat het bij een groot deel van de daders huidige, actieve criminele carrières betreft. Dit betekent bijvoorbeeld dat de eindleeftijd de leeftijd is waarop voor het laatst een strafzaak is geregistreerd, en niet per definitie de leeftijd waarop een persoon definitief gestopt is met criminaliteit. Het is goed mogelijk dat deze persoon na juni 2020 opnieuw delicten pleegt waarvoor hij opnieuw in detentie moet verblijven. We zullen in het vervolg dan ook spreken van de (voorlopige) eindleeftijd en de (voorlopige) duur van de criminele carrière.

¹⁰ Het maximum van D is te berekenen middels de formule $(k-1)/k$, waarbij k staat voor het aantal categorieën (Francis & Humphreys, 2016).

2.3.2 Dadertrajecten

Strafzaakfrequentie is de afhankelijke variabele in de modellen op basis waarvan dadertrajecten worden geschat. Strafzaakfrequentie wordt geoperationaliseerd als het aantal strafzaken per persoon per levensjaar ongeacht het type delict binnen de betreffende strafzaken. De strafzaakfrequentie wordt afgezet tegen de onafhankelijke variabele in het model: de leeftijd ten tijde van elke afzonderlijke strafzaak. Op deze manier is het mogelijk om per persoon per levensjaar de criminele carrière in beeld te brengen, en op basis van deze informatie geaggregeerde dadertrajecten in kaart te brengen.

Om te onderzoeken of de leeftijd waarop daders crimineel actief worden van invloed is op welk dadertraject zij vervolgens doorlopen, wordt de startleeftijd (de leeftijd ten tijde van de eerste strafzaak van een persoon) als variabele toegevoegd aan de trajectmodellen¹¹.

2.3.3 De rol van het startdelict

De afhankelijke variabele in het model is de totale strafzaakfrequentie gedurende de criminele carrière. Uit de totale strafzaakfrequentie leiden we vervolgens de tweede afhankelijke variabele af: het al dan niet behoren tot de groep veelplegers. In de eerder genoemde internationale onderzoeken (Owen & Cooper, 2013; Svensson, 2002) wordt een veelpleger beschouwd als een delinquent met een totaal van minstens negen delicten gedurende de gehele criminele carrière. Omdat we in de onderhavige studie echter gebruikmaken van informatie op zaakniveau kiezen we voor een andere operationalisatie van een veelpleger, gebaseerd op het onderzoek naar criminele carrières van veelplegers van Wartna en Tollenaar (2004). In dit onderzoek is een veelpleger een persoon die in het tijdvak 1997-2001 (een periode van vijf jaar) drie of meer strafzaken met een geldige afdoening had. Aangezien wij kijken naar een aanzienlijk groter tijdvak, met name bij cohort 2002-2004, is een strengere definitie van een veelpleger passender. Voor daders met een eerste strafzaak in cohort 2002-2004 is een veelpleger een persoon die gedurende de opvolgperiode van 16 tot 18 jaar minimaal negen strafzaken had; voor daders met een eerste strafzaak in cohort 2010-2012 is een veelpleger een persoon die gedurende de opvolgperiode van 8 tot 10 jaar minimaal zes strafzaken had.

De centrale vraag is of de totale strafzaakfrequentie en het al dan niet behoren tot de groep veelplegers afhankelijk is van het type delict in de eerste strafzaak, waarbij HIC-debutanten worden vergeleken met niet-HIC-debutanten. Binnen de groep HIC-debutanten worden drie typen delicten onderscheiden: overval, straatroof en woninginbraak; binnen de groep niet-HIC-debutanten worden maximaal zes typen delicten onderscheiden: diefstal, mishandeling, bedreiging en stalking, openbare orde, openbaar gezag, en rijden onder invloed.

¹¹ Idealiter wordt er bij het schatten van de trajectmodellen rekening gehouden met detentieverblijven, gezien deze de kans op nieuwe strafzaken verkleinen (Piquero et al., 2001). Desondanks is het nog altijd niet gangbaar in onderzoek naar criminele carrières om te controleren voor tijd in detentie (Robert et al., 2018). We hebben bij het analyseren van de trajectmodellen getracht te controleren voor incapacitatie (het totale aantal dagen dat een persoon per levensjaar in beperking zat en hierdoor niet de mogelijkheid had om crimineel gedrag te vertonen). Het is echter niet gelukt om goed convergerende trajectmodellen te schatten die ook controleren voor tijd niet in detentie als exposure variabele.

Vervolgens wordt de leeftijd ten tijde van de eerste strafzaak toegevoegd aan het model als potentiële modererende factor. Op deze manier kan nader worden onderzocht of de strafzaakfrequentie varieert tussen personen die hun criminele carrière starten op minderjarige of meerderjarige leeftijd (respectievelijk 12 tot 17 jaar oud, en 18 jaar en ouder).

Tot slot worden er een aantal controlevariabelen toegevoegd aan de modellen: geslacht, geboorteland (Nederland, Marokko, Voormalige Nederlandse Antillen, Suriname, Turkije, overige westerse landen en overige niet-westerse landen), incapacitatie (het totale aantal dagen dat een persoon in detentie zat waardoor de kans op crimineel gedrag heel klein is), en de rechtbank waar de strafzaak in eerste aanleg is ingeschreven (Amsterdam, Noord-Holland, Midden-Nederland, Noord-Nederland, Den Haag, Rotterdam, Limburg, Oost-Brabant, Zeeland-West-Brabant, Gelderland en Overijssel). Op deze manier wordt er gecorrigeerd voor de relatie tussen deze persoons- en strafzaakkenmerken enerzijds, en de strafzaakfrequentie en kans om tot de groep veelplegers te gaan behoren anderzijds.

2.4 Analyses

2.4.1 Beschrijvende kenmerken van de criminele carrière

Alvorens het uitvoeren van de statistische analyses omtrent dadertrajecten en de rol van startdelicten, presenteren we in het hoofdstuk met resultaten allereerst enkele beschrijvende statistieken. Hiermee wordt een eerste beeld geschetst van de aard en omvang van de onderzoeksgroepen. We beschrijven hierbij zowel enkele persoonskenmerken als kenmerken van de criminele carrière van HIC- en niet-HIC-daders: startleeftijd, (voorlopige) eindleeftijd, (voorlopige) duur, aantal detentiedagen, strafzaakfrequentie en strafzakspecialisatie.

2.4.2 Dadertrajecten

Voor het in kaart brengen van de dadertrajecten van HIC-daders wordt de strafzaakfrequentie afgezet tegen de leeftijd van daders door middel van *semi-parametric group-based trajectory modelling* (SPGM) (Nagin, 2005). Deze methode identificeert clusters van individuen die soortgelijke trajecten in crimineel gedrag over de levensloop vertonen (Bersani et al., 2009). Een *trajectory model* is een soort *latent class model*, gebaseerd op *maximum likelihood estimation*, die individuen indeelt in wederzijds exclusieve groepen waar ze de grootste kans hebben om toe te behoren (Jennings & Reingle, 2012). Hierbij moet worden opgemerkt dat SPGM een exploratieve methode betreft waarbij de keuze voor het aantal geobserveerde dadertrajecten ten dele een arbitrair proces is (Skardhamar, 2010). Het is hiermee geen geschikte methode voor het testen van theorieën over crimineel gedrag, maar zeer informatief bij het identificeren en vergelijken van dadertrajecten binnen de gegeven data.

De trajecten zijn geschat in Stata middels het *traj*-pakket. De analyses zijn gedraaid op subsamples binnen de data: niet-HIC-daders, woninginbrekers, straatrovers en overvallers. Wanneer iemand in de OBJD geen strafzaak had in een bepaald levensjaar heeft deze persoon in dat levensjaar een score van 0 gekregen op strafzaakfrequentie. Er is gebruikgemaakt van *zero inflated poisson* modellen, omdat er veel combinaties van persoon en levensjaar waren waarin geen strafzaken zijn gepleegd. Aangezien de theorie de relatie tussen leeftijd en criminaliteit veelal curvi-lineair

beschrijft, met bijvoorbeeld een sterke toename in criminele activiteit gedurende adolescentie gevolgd door een snelle daling, is uit gegaan van kwadratische *age-crime curves*. De modellen zijn in sequentie geschat, met steeds één groep meer. Dus in het eerste model werden alle delinquenten toegewezen aan één traject, in het tweede model werden ze onderverdeeld in twee trajecten, en zo verder. Voor elk van de vier dadergroepen (woninginbrekers, straatrovers, overvallers, en niet-HIC-daders) zijn er zo voor het oude cohort (2002-2004) en het nieuwe cohort (2010-2012) modellen geschat met een tot en met zes trajecten. Om te bepalen welk model het beste bij de data past en wat derhalve het optimale aantal trajecten is wordt veelal gebruikgemaakt van de *Bayesian Information Criterion* (BIC). Dit criterium is echter niet altijd even nuttig bij een grote steekproevenomvang of data met veel tijdstippen (Blokland & Nieuwbeerta, 2005). In het selecteren van het optimale model hebben we daarom, in navolging van Nagin (2005), gekeken naar additionele selectiecriteria. Bij een goed model is het gemiddelde van de vastgestelde kans op groepslidmaatschap, ofwel de *average of the posterior probabilities of group membership* (APP), groter dan 0,7; is de *odds of correct classification* (OCC) groter dan 5; bevat elke afzonderlijke groep ten minste 5% van de totale steekproef; en zijn er geen grote verschillen tussen de geschatte kans op groepslidmaatschap en de proportie van de daders toegewezen aan die groep gebaseerd op de vastgestelde of *posterior* kans op groepslidmaatschap. Wanneer meerdere modellen per dadergroep en cohort aan deze criteria voldeden, hebben we vervolgens gekeken of elke nieuwe groep nog voldoende nieuwe informatie toevoegde. Drie onderzoekers hebben deze inschatting onafhankelijk van elkaar gemaakt, en vervolgens hun keuzes met elkaar besproken. Nadat de modellen met de optimale aantallen trajecten gekozen waren, is middels additionele analyses startleeftijd als tijdsafhankelijke variabele, ook wel risicofactor, toegevoegd aan de modellen.

2.4.3 De rol van het startdelict

Voor het derde deel van de onderhavige studie wordt de relatie tussen de strafzaakfrequentie – geoperationaliseerd als het totale aantal strafzaken en de kans om tot de groep veelplegers te gaan behoren – en het type delict in de eerste strafzaak onderzocht. Allereerst worden personen vergeleken die hun criminele carrière starten met een HIC- of een niet-HIC-delict in de eerste strafzaak. De mate waarin het gemiddelde aantal strafzaken verschilt tussen deze groepen wordt beschreven aan de hand van een *One-Way ANOVA*, waarna middels negatieve binomiale regressie wordt getoetst of deze verschillen significant van elkaar afwijken wanneer wordt gecontroleerd voor eventuele verschillen in achtergrondkenmerken van HIC- en niet-HIC-debutanten. De kans om tot de groep veelplegers te gaan behoren gedurende de criminele carrière wordt beschreven aan de hand van de *Fisher's Exact Test*, waarna middels *logistische regressie* wordt gecontroleerd voor de verschillen in achtergrondkenmerken.

Vervolgens worden ook de mogelijke verschillen tussen de verschillende typen HIC-debutanten (straatroof, overval en woninginbraak) en niet-HIC-debutanten (diefstal, mishandeling, bedreiging en stalking, openbare orde, openbaar gezag, en rijden onder invloed) nader bekeken. De mate waarin het gemiddelde aantal strafzaken verschilt tussen de type delicten in de eerste strafzaak wordt beschreven aan de hand van een *Kruskall-Wallis H Test*, waarna met behulp van een *post hoc Bonferroni test* wordt vastgesteld welke groepen significant van elkaar verschillen. Middels *negatieve binomiale regressie* wordt getoetst of deze verschillen ook significant van elkaar afwijken wanneer wordt gecontroleerd voor eventuele verschillen in achtergrondkenmerken van de HIC- en niet-HIC-debutanten. De kans

om tot de groep veelplegers te gaan behoren gedurende de criminele carrière wordt beschreven aan de hand van de *Fisher-Freeman-Halton Exact Test*, waarna middels multinomiale logistische regressie wordt gecontroleerd voor de verschillen in achtergrondkenmerken. De genoemde analysemethoden zijn varianten van de respectievelijk eerder beschreven *One-Way ANOVA*, *Fisher's Exact Test* en *logistische regressie*, omdat in dit deel van de analyse niet twee maar negen groepen met elkaar worden vergeleken.

Tot slot stratificeren we delinquenten op basis van de leeftijd ten tijde van hun eerste strafzaak – waarbij we kijken naar het verschil tussen minderjarige en meerderjarige debutanten – om op deze manier te onderzoeken of de startleeftijd gerelateerd is aan de strafzaakfrequentie, en of dit verschilt voor HIC-debutanten en niet-HIC-debutanten. Verschillen in de strafzaakfrequentie van de groepen wordt opnieuw geanalyseerd met behulp van een *Kruskal-Wallis H Test* (gevolgd door de *post hoc Bonferroni test*), waarna middels *negatieve binomiale regressie* wordt gecontroleerd voor eventuele verschillen in achtergrondkenmerken van de HIC- en niet-HIC-debutanten.

3 Resultaten

3.1 Beschrijvende kenmerken van de criminele carrière

In tabel 2 en tabel 3 staan enkele persoonskenmerken en kenmerken van de criminele carrière weergegeven, voor respectievelijk cohort 2002-2004 en cohort 2010-2012. In deze tabellen wordt niet alleen onderscheid gemaakt tussen niet-HIC-daders en HIC-daders, maar ook tussen de drie typen HIC-daders.

Het merendeel van de delinquenten in onze studie is man. Dit geldt voor alle dadergroepen en voor beide cohorten. HIC-daders zijn in beide cohorten vaker man dan niet-HIC-daders (respectievelijk 92% en 87% in 2002-2004; 95% en 84% in 2010-2012), waarbij opvalt dat dit verschil in de loop van de tijd beduidend groter is geworden. In beide cohorten geldt dat overvallers en straatrovers het vaakst man zijn (respectievelijk 94% en 93% in 2002-2004; 95% en 95% in 2010-2012).

Het merendeel van de delinquenten in onze studie is geboren in Nederland. Dit geldt voor alle dadergroepen en voor beide cohorten. Voor beide cohorten geldt tevens dat HIC-daders iets minder vaak geboren zijn in Nederland dan niet-HIC-daders (respectievelijk 67% en 76% in 2002-2004; 71% en 79% in 2010-2012). Het percentage HIC-daders dat geboren is in Nederland ligt dus hoger voor cohort 2010-2012 dan voor cohort 2002-2004. Dit verschil is het meest uitgesproken bij straatrovers (respectievelijk 69% en 61%) en overvallers (respectievelijk 68% en 62%). Woninginbrekers zijn het vaakst geboren in Nederland, zowel in cohort 2002-2004 (73%) als in cohort 2010-2012 (74%).

De startleeftijd, oftewel de leeftijd ten tijde van de eerste strafzaak, ligt gemiddeld genomen lager bij HIC-daders ($m=18$ in 2002-2004; $m=17$ in 2010-2012) dan bij niet-HIC-daders ($m=24$ in 2002-2004; $m=23$ in 2010-2012). Van de HIC-daders zijn straatrovers gemiddeld het jongst ten tijde van hun eerste strafzaak ($m=17$ in 2002-2004; $m=16$ in 2010-2012).

De (voorlopige) eindleeftijd, oftewel de leeftijd ten tijde van de laatste strafzaak (tot dusver), ligt in cohort 2002-2004 nagenoeg gelijk bij niet-HIC-daders en HIC-daders ($m=34$). Voor cohort 2010-2012 geldt dat niet-HIC-daders gemiddeld iets ouder zijn ten tijde van de laatste strafzaak dan HIC-daders (respectievelijk $m=32$; $m=31$). Specifiek voor de drie typen HIC-daders geldt dat straatrovers niet enkel het vroegst hun eerste, maar ook hun laatste strafzaak hebben ($m=32$ in 2002-2004; $m=28$ in 2010-2012). Verder valt op dat de gemiddelde eindleeftijd iets hoger is voor cohort 2002-2004 dan voor cohort 2010-2012. Dit is een gevolg van het feit dat de daders in het latere cohort (2010-2012) minder lang te volgen zijn in de OBD, simpelweg omdat het een recenter cohort betreft.

Tabel 2 Persoonskenmerken en kenmerken van de criminele carrière van HIC- en niet-HIC-daders (2002-2004)

| | Niet-HIC-daders (n=69.253) | | HIC-daders (n=19.827) | | Woninginbrekers (n=9.480) | | Overvallers (n=3.068) | | Straatrovers (n=7.279) | |
|---|-------------------------------|-------|--------------------------|-------|------------------------------|-------|--------------------------|-------|---------------------------|-------|
| | N | % | N | % | N | % | N | % | N | % |
| Sekse | | | | | | | | | | |
| Man | 60.191 | 86,9 | 18.317 | 92,4 | 8.593 | 90,6 | 2.902 | 94,6 | 6.823 | 93,7 |
| Vrouw | 9.036 | 13,0 | 1.501 | 7,6 | 886 | 9,3 | 165 | 5,4 | 450 | 6,2 |
| Geboorteland | | | | | | | | | | |
| Nederland | 52.812 | 76,3 | 13.281 | 67,1 | 6.933 | 73,1 | 1.905 | 62,2 | 4.443 | 61,0 |
| Marokko | 2.228 | 3,2 | 1.328 | 6,7 | 561 | 5,9 | 204 | 6,6 | 563 | 7,7 |
| Voormalige Nederlandse Antillen | 1.917 | 2,8 | 1.025 | 5,2 | 193 | 2,0 | 254 | 8,3 | 578 | 7,9 |
| Suriname | 2.264 | 3,3 | 1.020 | 5,2 | 334 | 3,5 | 198 | 6,5 | 488 | 6,7 |
| Turkije | 2.097 | 3,0 | 323 | 1,6 | 116 | 1,2 | 84 | 2,7 | 123 | 1,7 |
| Overige westerse landen | 3.279 | 4,7 | 1.287 | 6,5 | 731 | 7,7 | 177 | 5,8 | 379 | 5,2 |
| Overige niet-westerse landen | 4.542 | 6,6 | 1.518 | 7,7 | 584 | 6,2 | 242 | 7,9 | 692 | 9,5 |
| Criminele carrière | | | | | | | | | | |
| Startleeftijd | M | SD | M | SD | M | SD | M | SD | M | SD |
| | 23,6 | 10,8 | 18,0 | 5,7 | 18,4 | 6,3 | 18,6 | 5,9 | 17,2 | 4,7 |
| (Voorlopige) eindleeftijd | 34,4 | 13,0 | 34,2 | 10,6 | 35,8 | 11,0 | 35,3 | 10,0 | 31,7 | 9,7 |
| (Voorlopige) duur | 10,8 | 10,4 | 16,2 | 10,2 | 17,4 | 10,9 | 16,7 | 10,1 | 14,5 | 9,0 |
| Detentiedagen | 33,3 | 124,7 | 357,0 | 489,0 | 383,6 | 545,3 | 388,6 | 421,5 | 309,0 | 430,9 |
| Frequentie | 5,0 | 6,0 | 13,3 | 13,2 | 15,2 | 14,6 | 11,6 | 11,1 | 11,5 | 11,7 |
| Specialisatie | | | | | | | | | | |
| Diversity-index | M | SD | M | SD | M | SD | M | SD | M | SD |
| | 0,71 | 0,26 | 0,76 | 0,16 | 0,74 | 0,17 | 0,79 | 0,15 | 0,79 | 0,14 |
| Specialisatie in^a: | | | | | | | | | | |
| Drugs | 3,6 | 10,1 | 4,6 | 9,2 | 3,8 | 7,8 | 5,3 | 10,0 | 5,4 | 10,3 |
| Geweld | 32,5 | 26,4 | 13,8 | 15,4 | 12,4 | 14,5 | 15,2 | 15,8 | 15,2 | 16,1 |
| Verkeer | 15,6 | 21,5 | 8,3 | 13,7 | 8,3 | 13,5 | 8,7 | 14,0 | 8,2 | 13,8 |
| Vermogen met geweld (excl. straatroof en overval) | 0,9 | 4,2 | 2,6 | 5,6 | 2,3 | 4,9 | 3,4 | 6,9 | 2,6 | 5,9 |
| Vermogen zonder geweld (excl. woninginbraak) | 18,3 | 22,3 | 32,4 | 23,8 | 37,1 | 24,0 | 28,9 | 23,1 | 27,9 | 22,7 |
| Vernieling, lichte agressie, openbare orde | 20,8 | 23,7 | 11,6 | 13,7 | 11,0 | 13,0 | 11,3 | 13,4 | 12,7 | 14,6 |
| Zeden | 0,8 | 4,9 | 0,7 | 3,7 | 0,6 | 3,2 | 0,8 | 3,5 | 0,9 | 4,3 |
| Specialisatie in HIC-delicten: | | | | | | | | | | |
| Woninginbraak | - | - | 9,6 | 14,1 | 18,4 | 15,6 | 1,6 | 4,8 | 1,6 | 4,7 |
| Straatroof | - | - | 7,6 | 12,6 | 0,8 | 3,2 | 1,9 | 5,4 | 18,8 | 14,5 |
| Overval | - | - | 3,0 | 8,5 | 0,5 | 2,4 | 16,9 | 14,3 | 0,5 | 2,6 |

Noot: Doordat we voor de specialisatiematen alleen kijken naar daders die betrokken zijn geweest bij meer dan één strafzaak zijn de steekproeven kleiner dan de totale dadergroepen: niet-HIC-daders (n = 50.873), HIC-daders (n=18.356), woninginbrekers (n=8.753), overvallers (n=2.853), en straatrovers (n=6.750).

^a In eerste instantie is berekend welk percentage van alle strafzaken waar een persoon bij betrokken is geweest onder elk van de tien delictcategorieën valt. Vervolgens is per dadergroep het gemiddelde (en de standaarddeviatie) van deze percentages genomen. Ter illustratie: gemiddeld genomen geldt dat 18,4% van de strafzaken van woninginbrekers een woninginbraak betreft, en dat het bij 5,3% van de strafzaken die een gemiddelde overvaller pleegt een drugs-strafzaak betreft.

Tabel 3 Persoonskenmerken en kenmerken van de criminele carrière van HIC- en niet-HIC-daders (2010-2012)

| | Niet-HIC-daders (n=65.962) | | HIC-daders (n=17.412) | | Woninginbrekers (n=7.984) | | Overvallers (n=3.274) | | Straatrovers (n=6.154) | |
|---|-------------------------------|-------|--------------------------|-------|------------------------------|-------|--------------------------|-------|---------------------------|-------|
| | N | % | N | % | N | % | N | % | N | % |
| Sekse | | | | | | | | | | |
| Man | 55.419 | 84,0 | 16.459 | 94,5 | 7.407 | 92,8 | 3.144 | 96,0 | 5.908 | 96,0 |
| Vrouw | 10.530 | 16,0 | 949 | 5,5 | 574 | 7,2 | 130 | 4,0 | 245 | 4,0 |
| Geboorteland | | | | | | | | | | |
| Nederland | 52.298 | 79,3 | 12.344 | 70,9 | 5.906 | 74,0 | 2.222 | 67,9 | 4.216 | 68,5 |
| Marokko | 1.415 | 2,2 | 844 | 4,8 | 412 | 5,2 | 116 | 3,5 | 316 | 5,1 |
| Voormalige Nederlandse Antillen | 1.578 | 2,4 | 843 | 4,8 | 172 | 2,2 | 204 | 6,2 | 467 | 7,6 |
| Suriname | 1.579 | 2,4 | 623 | 3,6 | 218 | 2,7 | 160 | 4,9 | 245 | 4,0 |
| Turkije | 1.329 | 2,0 | 238 | 1,4 | 84 | 1,1 | 70 | 2,1 | 84 | 1,4 |
| Overige westerse landen | 3.487 | 5,3 | 1.150 | 6,6 | 648 | 8,1 | 213 | 6,5 | 289 | 4,7 |
| Overige niet-westerse landen | 3.955 | 6,0 | 1.262 | 7,2 | 463 | 5,8 | 275 | 8,4 | 524 | 8,5 |
| Criminele carrière | | | | | | | | | | |
| Startleeftijd | M | SD | M | SD | M | SD | M | SD | M | SD |
| Startleeftijd | 23,3 | 11,2 | 17,4 | 5,4 | 18,1 | 6,3 | 17,7 | 5,0 | 16,4 | 4,0 |
| (Voorlopige) eindleeftijd | 32,3 | 13,5 | 30,8 | 10,2 | 32,9 | 10,9 | 30,5 | 9,5 | 28,2 | 9,0 |
| (Voorlopige) duur | 9,0 | 10,1 | 13,4 | 9,6 | 14,8 | 10,5 | 12,8 | 9,1 | 11,7 | 8,3 |
| Detentiedagen | 29,3 | 121,5 | 311,9 | 460,7 | 343,7 | 524,2 | 330,5 | 390,0 | 260,9 | 398,6 |
| Frequentie | 4,5 | 5,7 | 11,4 | 11,7 | 13,3 | 13,2 | 9,4 | 9,7 | 10,0 | 10,2 |
| Specialisatie | M | SD | M | SD | M | SD | M | SD | M | SD |
| Diversity-index | 0,71 | 0,26 | 0,79 | 0,14 | 0,76 | 0,15 | 0,81 | 12,7 | 0,81 | 0,13 |
| Specialisatie in ^a : | | | | | | | | | | |
| Drugs | 3,4 | 9,9 | 4,4 | 9,2 | 3,9 | 8,4 | 5,3 | 10,8 | 4,5 | 9,2 |
| Geweld | 33,1 | 27,0 | 15,3 | 16,3 | 13,6 | 15,3 | 16,2 | 16,9 | 17,1 | 17,1 |
| Verkeer | 13,6 | 20,4 | 7,3 | 12,5 | 7,3 | 12,1 | 8,0 | 13,8 | 7,0 | 12,4 |
| Vermogen met geweld (excl. straatroof en overval) | 0,9 | 4,4 | 2,2 | 5,3 | 2,0 | 4,8 | 2,5 | 6,3 | 2,2 | 5,5 |
| Vermogen zonder geweld (excl. woninginbraak) | 18,0 | 22,6 | 29,2 | 22,3 | 33,6 | 22,5 | 25,6 | 21,9 | 25,3 | 21,2 |
| Vernieling, lichte agressie, openbare orde | 20,8 | 23,6 | 12,3 | 14,1 | 11,4 | 13,1 | 11,5 | 14,1 | 13,7 | 15,2 |
| Zeden | 0,7 | 4,9 | 0,6 | 3,2 | 0,5 | 2,7 | 0,7 | 3,8 | 0,7 | 4,0 |
| Specialisatie in HIC-delicten: | | | | | | | | | | |
| Woninginbraak | - | - | 10,3 | 14,7 | 20,1 | 16,0 | 1,9 | 5,8 | 2,0 | 5,6 |
| Straatroof | - | - | 7,9 | 13,1 | 0,9 | 3,3 | 2,1 | 5,9 | 20,1 | 14,9 |
| Overval | - | - | 4,2 | 10,2 | 0,7 | 3,0 | 19,5 | 14,7 | 0,6 | 0,3 |

Noot: Doordat we voor de specialisatiematen alleen kijken naar daders die betrokken zijn geweest bij meer dan één strafzaak zijn de steekproeven kleiner dan de totale dadergroepen: niet-HIC-daders (n=45.205), HIC-daders (n=16.057), woninginbrekers (n=7.379), overvallers (n=3.031), en straatrovers (n=5.647).

^a In eerste instantie is berekend welk percentage van alle strafzaken waar een persoon bij betrokken is geweest onder elk van de tien delictcategorieën valt. Vervolgens is per dadergroep het gemiddelde (en de standaarddeviatie) van deze percentages genomen. Ter illustratie: gemiddeld genomen geldt dat 20,1% van de strafzaken van woninginbrekers een woninginbraak betreft, en dat het bij 5,3% van de strafzaken die een gemiddelde overvaller pleegt een drugs-strafzaak betreft.

Dit verschil tussen de twee cohorten is ook zichtbaar in de gemiddelde (voorlopige) carrière-duur, welke voor alle dadergroepen structureel lager is in cohort 2010-2012 dan in cohort 2002-2004. Wel is het voor beide cohorten zo dat de (voorlopige) duur van de criminele carrière van HIC-daders gemiddeld langer is dan die van niet-HIC-daders (respectievelijk $m=16$ en $m=11$ jaar in 2002-2004; $m=13$ en $m=9$ jaar in 2010-2012). Weliswaar is de eindleeftijd van beide dadergroepen nagenoeg gelijk, maar debuteren HIC-daders over het algemeen op aanzienlijk jongere leeftijd dan niet-HIC-daders. Binnen de groep HIC-daders geldt dat woninginbrekers gemiddeld de langste criminele carrière hebben ($m=17$ in 2002-2004; $m=15$ in 2010-2012).

Verder zitten HIC-daders gemiddeld aanzienlijk meer dagen in detentie dan niet-HIC-daders (respectievelijk $m=357$ en $m=33$ in 2002-2004; $m=312$ en $m=29$ in 2010-2012). Van de drie typen HIC-daders brengen straatrovers gemiddeld het minste tijd door in detentie ($m=309$ in 2002-2004; $m=261$ in 2010-2012). De meeste tijd in detentie wordt doorgebracht door overvallers ($m=389$ in 2002-2004) en woninginbrekers ($m=344$ in 2010-2012).

Wat betreft de strafzaakfrequentie zijn HIC-daders gedurende hun criminele carrière gemiddeld genomen betrokken bij een aanzienlijk hoger aantal strafzaken ($m=13$ in 2002-2004; $m=11$ in 2010-2012) dan niet-HIC-daders ($m=5$ in 2002-2004 en 2010-2012). Verder geldt voor HIC-daders in beide cohorten dat woninginbrekers de meeste strafzaken op hun naam hebben ($m=15$ in 2002-2004; $m=13$ in 2010-2012).

Tot slot kunnen we stellen dat er verschillen zijn in de mate van specialisatie tussen de dadergroepen. Voor beide cohorten geldt dat de niet-HIC-daders iets lager scoren op de *diversity index* dan de HIC-daders. Met andere woorden, HIC-daders specialiseren zich iets minder dan niet-HIC-daders. Wat bovenal opvalt is dat geen van de dadergroepen zich beperkt tot één type delict, maar juist generalistisch te werk lijkt te gaan en verschillende type delicten pleegt. Verder zijn ook de verschillen in scores op de *diversity index* tussen de drie HIC-dadergroepen klein, maar wijzen de resultaten desondanks uit dat woninginbrekers iets meer specialiseren dan overvallers en straatrovers. Wanneer we vervolgens kijken naar de specialisatiepercentages valt bij alle HIC-dadergroepen in beide cohorten op dat het grootste aandeel van de strafzaken een vermogensdelict zonder geweld betrof (bijvoorbeeld gemiddeld 37% van de strafzaken van woninginbrekers in cohort 2002-2004 betrof een vermogensdelict zonder geweld), gevolgd door het dadergroepspecifieke HIC-delict (woninginbrekers pleegden veel woninginbraken, straatrovers veel straatrovers, en overvallers veel overvallen), en vervolgens gevolgd door geweldsdelicten. Verder blijkt dat HIC-daders niet snel geneigd zijn een ander HIC-delict te plegen. Zo plegen woninginbrekers maar weinig straatrovers of overvallen, plegen straatrovers weinig woninginbraken of straatrovers, en plegen overvallers weinig woninginbraken of straatrovers. Onder niet-HIC-daders zijn de meest voorkomende strafzaakcategorieën geweldsdelicten (in beide cohorten betrof gemiddeld 33% van de strafzaken van niet-HIC-daders geweld), vernieling, lichte agressie en delicten tegen openbare orde (21% in beide cohorten), vermogensdelicten zonder geweld (18% in beide cohorten), en verkeersdelicten (16% in 2002-2004 en 14% in 2010-2012). Onder HIC-daders ligt het aandeel vermogensdelicten zonder geweld relatief hoog in vergelijking met niet-HIC-daders, terwijl het aandeel verkeersdelicten en delicten die binnen de categorie vallen van vernieling, lichte agressie en openbare orde juist relatief laag liggen.

3.2 Dadertrajecten

Voor de beantwoording van de tweede set onderzoeksvragen bestudeerden we welke dadertrajecten in termen van strafzaakfrequentie er te ontwaren zijn gedurende de criminele carrière van de drie typen HIC-daders, en in hoeverre deze verschillen van de trajecten van niet-HIC-daders. Verder onderzochten we in hoeverre de dadertrajecten afhangen van de leeftijd waarop de verschillende dadergroepen hun eerste strafzaak hebben. In tabel 4 staat weergegeven welk model is geselecteerd voor elke dadergroep in beide cohorten, inclusief het aantal groepen en de statistische criteria aan de hand waarvan de modellen zijn geselecteerd (de statistieken van alle trajectmodellen zijn te vinden in bijlage 3). Voor alle HIC-dadergroepen in beide cohorten kwam een model met vier trajecten als beste naar voren.

3.2.1 Woninginbrekers

Figuur 1a geeft de vier criminele carrière trajecten voor woninginbrekers voor cohort 2002-2004 weer. Voor cohort 2002-2004 behoort 32% van de woninginbrekers tot de laagfrequente daders. Dit betreft de groep daders die gedurende hun hele criminele carrière bij relatief weinig strafzaken betrokken zijn. Daarnaast zijn er twee groepen gematigd-frequente daders die in hun actiefste jaren betrokken zijn bij gemiddeld iets minder dan één strafzaak per jaar. Eén van de twee groepen, de gematigd-frequente *adolescence-limited* (AL) dadergroep, is in hun adolescentie jaren begonnen met criminaliteit, rond hun 20^e levensjaar het meest actief, en vervolgens relatief snel niet meer betrokken bij strafzaken. Iets meer dan een kwart (28%) van de woninginbrekers (2002-2004) behoort tot deze groep. De tweede groep, de gematigd-frequente late-piek-dadergroep, zijn wat later op hun actiefst, tussen hun 30^e en 40^e levensjaar, bouwen het aantal criminele activiteiten ook wat langzamer af dan de AL-daders en blijven betrokken bij strafzaken totdat ze bijna 60 zijn. Dit carrière pad is kenmerkend voor 27% van de woninginbrekers (2002-2004). De vierde en laatste groep is tevens ook de kleinste: 12% van de woninginbrekers (2002-2004) behoort tot de hoogfrequente *life-course persistent* (LCP) dadergroep. Zij beginnen vroeg met criminele activiteiten, zijn in hun actiefste jaren betrokken bij relatief veel strafzaken per jaar (op de piek 1,5 strafzaak per jaar), en blijven lang crimineel actief, sommigen zelfs totdat ze 80 jaar oud zijn.

Figuur 1b geeft de trajecten weer voor woninginbrekers voor cohort 2010-2012, ook in dit cohort worden vier vergelijkbare trajecten onderscheiden. Ongeveer een derde (34%) van de woninginbrekers (2010-2012) zijn laagfrequente daders, zoals ook bij het oudere cohort van woninginbrekers het geval is. Een iets grotere groep (39%) doorloopt het traject van de gematigd-frequente AL-daders.

Tabel 4 Selectie trajectmodellen voor de dadergroepen en cohorten

| | # groepen | AIC | BIC | OCC ^a | APP ^a |
|-----------------|-----------|-------------|-------------|------------------|------------------|
| Woninginbrekers | | | | | |
| | | | | min-max | min-max |
| 2002-2004 | 4 | -258.505,97 | -258.559,65 | 18,6-88,3 | 0,88-0,92 |
| 2010-2012 | 4 | -188.566,17 | -188.618,56 | 8,1-61,6 | 0,84-0,91 |
| Overvallers | | | | | |
| 2002-2004 | 4 | -71.823,64 | -71.868,85 | 10,4-106,2 | 0,83-0,92 |
| 2010-2012 | 4 | -61.934,95 | -61.980,66 | 5,9-90,5 | 0,73-0,87 |
| Straatrovers | | | | | |
| 2002-2004 | 4 | -159.626,95 | -159.678,65 | 14,3-133,6 | 0,87-0,95 |
| 2010-2012 | 4 | -114.983,39 | -115.033,83 | 5,6-125,1 | 0,76-0,94 |
| Niet-HIC-daders | | | | | |
| 2002-2004 | 3 | -971.870,34 | -971.920,64 | 5,9-84,2 | 0,82-0,92 |
| 2010-2012 | 2 | -820.627,97 | -820.659,81 | 6,1-32,3 | 0,90-0,95 |

^a Deze statistieken worden voor elk model per traject uitgerekend. In de tabel staan de minimale en maximale waarden weergegeven.

Deze groep is groter in het nieuwe cohort dan in het oudere cohort en de daling in criminele activiteit na het 20^e levensjaar is iets minder stijl. Ook voor woninginbrekers (2010-2012) is er een gematigd-frequente late-piek-dadergroep die op een latere leeftijd op hun actiefst is dan de AL-daders. Opvallend is dat deze groep wat kleiner is (13%) dan bij het oudere cohort woninginbrekers, dat ze wat later op hun actiefst zijn – namelijk iets na hun 40^e levensjaar – en dat ze wat langer crimineel actief blijven. Tot slot is er ook onder de woninginbrekers van cohort 2010-2012 een relatief kleine groep (14%) hoogfrequente LCP-daders.

3.2.2 Overvallers

De vier groepen van de overvallers voor cohort 2002-2004 staan afgebeeld in figuur 1c. Iets minder dan een kwart van de overvallers (24%) behoort tot de laagfrequente daders die gedurende hun gehele leven weinig crimineel actief zijn. Een wat grotere groep (35%) kent een criminele carrière van de gematigd-frequente AL-daders. Een derde (31%) van de overvallers (2002-2004) behoort tot de groep gematigd-frequente daders die rond hun 35^e levensjaar crimineel het actiefst zijn. Tot slot is er ook onder overvallers (2002-2004) een kleine groep (10%) van hoogfrequente LCP-daders.

Figuur 1d geeft de vier groepen van overvallers voor cohort 2010-2012 weer. In grote lijnen zijn er dezelfde trajecten te ontwaren als bij het oudere cohort 2002-2004: 32% van de overvallers (2010-2012) behoort tot de laagfrequente daders, 32% tot de gematigd-frequente AL-daders, 29% tot de gematigd-frequente late-piek-daders die rond hun 30^e betrokken zijn bij de meeste strafzaken, en 7% hoogfrequente LCP-daders.

3.2.3 Straatrovers

De criminele carrières van de straatrovers van cohort 2002-2004 zijn onder te verdelen in vier trajecten. Deze zijn te zien in figuur 1e. In tegenstelling tot de andere twee HIC-dadergroepen vinden we onder straatrovers geen aparte groep van laagfrequente daders. Onder straatrovers zien we daarentegen twee type gematigd-frequente AL-daders. Net als bij woninginbrekers is er onder straatrovers een groep die rond hun 20^e levensjaar het actiefst is en dan betrokken is bij ongeveer 0,75 strafzaak per jaar. Ongeveer een kwart (27%) van de straatrovers van cohort 2002-

2004 behoort tot deze groep. Daarnaast is er een type gematigd-frequente AL-dader dat uniek is voor de straatrovers en gekenmerkt wordt doordat ze al op jonge leeftijd (<18 jaar) het actiefst zijn. Ongeveer de helft (48%) van de straatrovers doorloopt het carrièretraject van deze groep jonge gematigd-frequente AL-daders. Verder vinden we ook onder straatrovers een kleinere groep (13%) van gematigd-frequente late-piek-dader die tussen het 35^e en 40^e levensjaar het actiefst is. Tot slot kennen ook de straatrovers (2002-2004) een kleinere groep (12%) hoogfrequente LCP-daders.

Figuur 1f geeft de criminele carrière trajecten van straatrovers van cohort 2010-2012 weer. Er worden wederom vier trajecten onderscheiden. Net als bij de straatrovers van cohort 2002-2004 beschrijft geen van deze trajecten de carrière van laagfrequente daders. Wederom zijn er twee type gematigd-frequente AL-daders te ontwaren. Iets meer dan een derde (36%) van de straatrovers is rond het 18^e levensjaar het actiefst, en kan dus getypeerd worden als de jonge gematigd-frequente AL-dader. Een wat kleinere groep (28%) straatrovers kent het carrièretraject van de gematigd-frequente AL-dader dat ook bij woninginbrekers te onderscheiden is. Deze daders zijn betrokken bij wat meer strafzaken en is iets later in hun leven het actiefst. Verder behoort iets meer dan een kwart (28%) van de straatrovers tot de groep van gematigd-frequente daders met een late piek. Hierbij valt wel op dat deze groep onder straatrovers wat minder actief is dan onder woninginbrekers en overvallers. Het vierde en tevens laatste traject dat bij straatrovers van cohort 2010-2012 is te ontwaren, is dat van de hoogfrequente LCP-daders. Hiertoe behoort 12% van de straatrovers van het latere cohort.

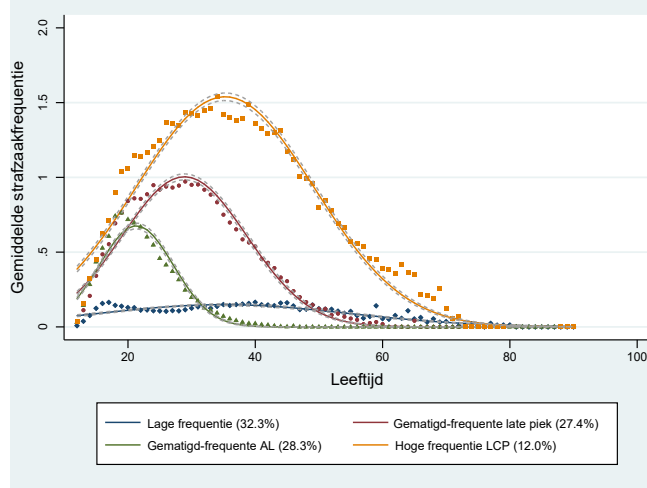
3.2.4 Niet-HIC-daders

De drie criminele carrière trajecten die zijn gevonden onder niet-HIC-daders van cohort 2002-2004 staan afgebeeld in figuur 2a. Het eerste traject betreft dat van de laagfrequente daders, waartoe 67% van de niet-HIC-daders behoort. Opvallend is dat dit traject veel vaker voorkomt onder niet-HIC-daders dan onder alle drie de HIC-dadergroepen. De andere twee criminele carrièretrajecten van niet-HIC-daders (2002-2004) beschrijven beiden gematigd-frequente daders. Een vijfde van de niet-HIC-daders behoort tot de gematigd-frequente AL-daders en 13% tot de gematigd-frequente late-piek-daders. Opvallend is dat waar gematigd-frequente HIC-daders op de piek gemiddeld een halve tot één strafzaak per jaar hebben, dit gemiddelde bij de gematigd-frequentie niet-HIC-daders op een halve strafzaak per jaar ligt. Verder valt op dat er bij de niet-HIC-daders geen traject is gevonden van hoogfrequente LCP-daders, zoals dat bij alle drie de HIC-dadergroepen wel het geval was.

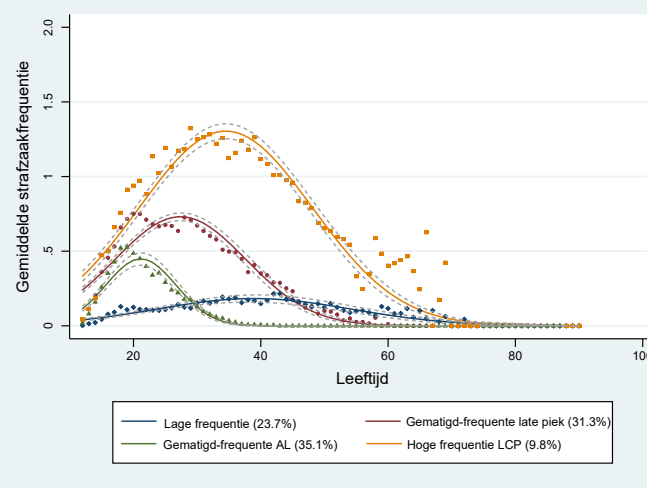
Figuur 2b geeft de twee trajecten van de niet-HIC-daders van cohort 2010-2012 weer, één traject minder dus dan bij het oudere cohort. Driekwart (77%) van de daders behoort tot de laagfrequente dadergroep. Dit percentage ligt wederom een stuk hoger dan bij de drie HIC-dadergroepen. Het tweede dadertraject onder niet-HIC-daders (2010-2012) betreft dat van de gematigd-frequente late-piek-daders, welke rond hun 35^e levensjaar betrokken zijn bij de meeste strafzaken. In tegenstelling tot de niet-HIC-daders van cohort 2002-2004 wordt er onder de niet-HIC-daders van cohort 2010-2012 geen traject gevonden dat de criminele carrière van gematigd-frequente AL-daders beschrijft. Net als bij de niet-HIC-daders van cohort 2002-2004 wordt er onder de niet-HIC-daders van cohort 2010-2012 ook geen groep van hoogfrequente LCP-daders gevonden.

Figuur 1 Dadertrajecten HIC-daders

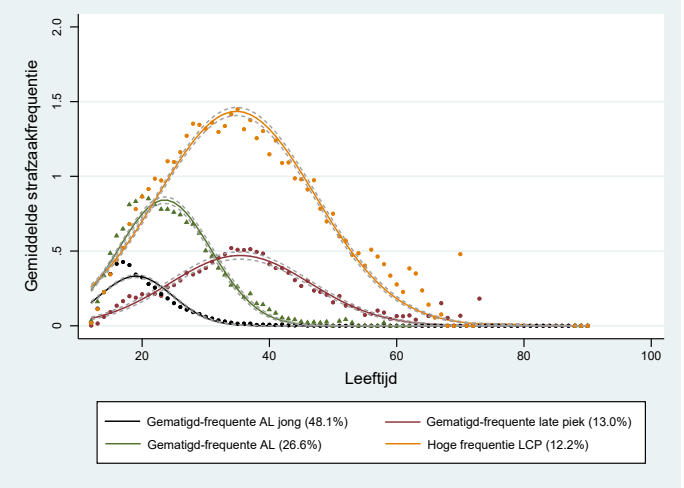
a Woninginbrekers (2002-2004)



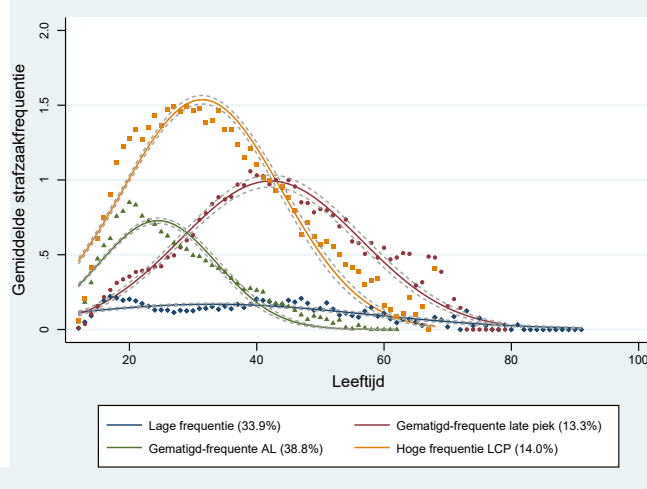
c Overvallers (2002-2004)



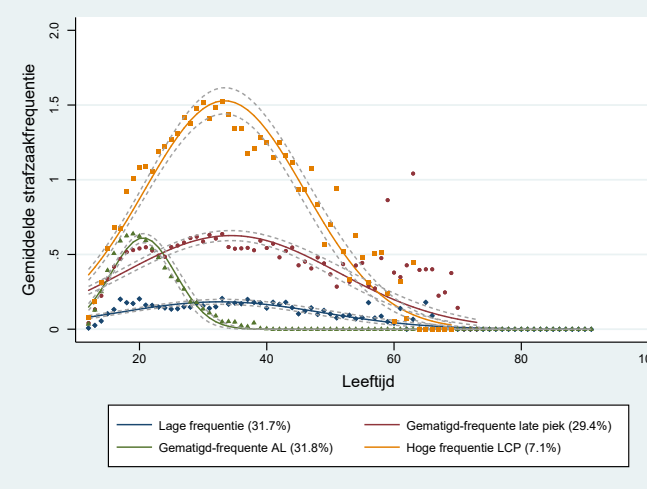
e Straatrovers (2002-2004)



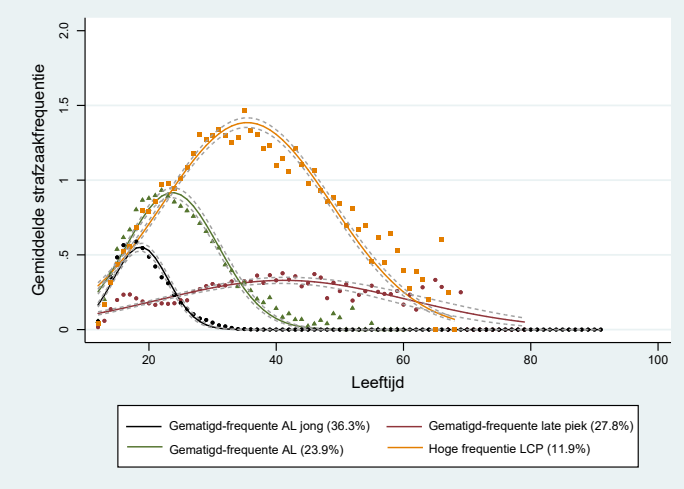
b Woninginbrekers (2010-2012)



d Overvallers (2010-2012)



f Straatrovers (2010-2012)

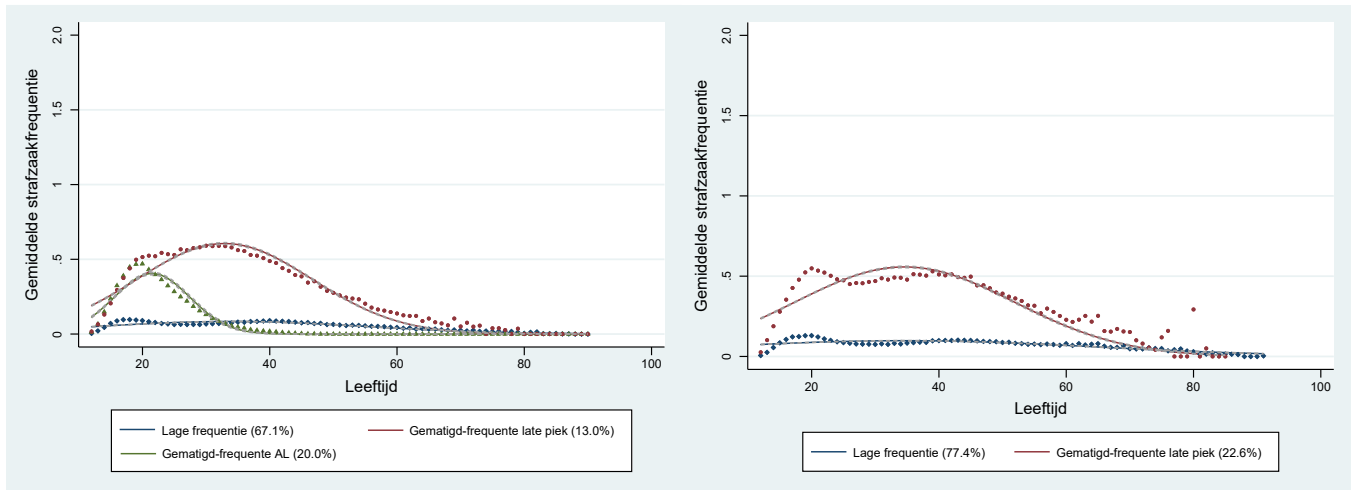


Noot: de grijze onderbroken lijnen geven de 95%-betrouwbaarheidsintervallen weer, de gekleurde lijnen geven de geschatte trajecten weer, en de punten de geobserveerde data.

Figuur 2 Dadertrajecten van niet-HIC-daders

a Cohort 2002-2004

b Cohort 2010-2012



Noot: de grijze onderbroken lijnen geven de 95%-betrouwbaarheidsintervallen weer, de gekleurde lijnen geven de geschatte trajecten weer, en de punten de geobserveerde data.

3.2.5 Startleeftijd als risicovariabele

Nadat er voor elke dadergroep en beide cohorten een trajectmodel is gekozen, is startleeftijd als tijdsonafhankelijke risicofactor toegevoegd aan de modellen. De resultaten van deze additionele analyses vertellen in hoeverre de startleeftijd de kans beïnvloedt dat iemand ingedeeld wordt bij een bepaald traject, relatief aan een referentietraject. Voor woninginbrekers, overvallers en niet-HIC-daders is de referentiegroep de laagfrequente daders; voor straatrovers is de referentiegroep de jonge gematigd-frequente AL-daders.

Tabel 5 geeft de resultaten weer van de log-odds van de risicovariabelen voor alle dadergroepen voor cohorten 2002-2004 en 2010-2012. Voor overvallers en niet-HIC-daders geldt in beide cohorten dat een latere startleeftijd de kans vergroot dat daders het traject doorlopen van laagfrequente daders, in vergelijking met de hoogfrequente daders. Dit is ook het geval voor woninginbrekers in het latere cohort van 2010-2012. Een latere startleeftijd verkleint echter de kans dat woningbrekers (2002-2004) het traject doorlopen van laagfrequente daders, in vergelijking met hoogfrequente LCP-daders. Tot slot verkleint een latere startleeftijd de kans dat straatrovers het carrièretraject van de jonge gematigd-frequente AL-daders doorlopen, in vergelijking met de hoogfrequente LCP-daders.

Tabel 5 Log-odds van groepslidmaatschap voor startleeftijd^a

| | Gematigd-frequente AL-daders | | Gematigd-frequente late-piek-daders | | Hoogfrequente LCP-daders | |
|-----------------|------------------------------|-------|-------------------------------------|-------|--------------------------|-------|
| | Log-odds | SE | Log-odds | SE | Log-odds | SE |
| Woninginbrekers | | | | | | |
| 2002-2004 | -0,061*** | 0,013 | 0,359*** | 0,014 | 0,115*** | 0,014 |
| 2010-2012 | -0,518*** | 0,018 | -0,391*** | 0,017 | -0,461*** | 0,022 |
| Overvallers | | | | | | |
| 2002-2004 | -0,472*** | 0,027 | -0,579*** | 0,034 | -0,389*** | 0,031 |
| 2010-2012 | -0,649*** | 0,036 | -0,543*** | 0,048 | -0,545*** | 0,053 |
| Straatrovers | | | | | | |
| 2002-2004 | 0,535*** | 0,020 | 0,094*** | 0,015 | 0,286*** | 0,018 |
| 2010-2012 | 0,021*** | 0,030 | 0,597*** | 0,026 | 0,408*** | 0,031 |
| Niet-HIC-daders | | | | | | |
| 2002-2004 | -0,619*** | 0,009 | -0,622*** | 0,011 | | |
| 2010-2012 | | | -0,256*** | 0,004 | | |

*** p<0,001

^a Voor woninginbrekers, overvallers en niet-HIC-daders is de referentiegroep de laagfrequente daders; voor straatrovers is de referentiegroep de jonge gematigd-frequente AL-daders.

3.3 De rol van het startdelict

In het derde deel van de studie onderzoeken we de relatie tussen het type delict in iemands eerste strafzaak en de hierop volgende strafzaakfrequentie, alsmede het risico om tot de groep veelplegers te gaan behoren (minimaal negen strafzaken voor cohort 2002-2004 en minimaal zes strafzaken voor cohort 2010-2012). Hierbij wordt onderscheid gemaakt tussen daders met en zonder HIC-delict in de eerste strafzaak. Daarnaast zijn de drie soorten 'HIC-debutanten' vergeleken met daders van zes andere veelvoorkomende startdelictendiefstal, mishandeling, bedreiging en stalking, openbare orde, openbaar gezag, en rijden onder invloed. Zo kunnen we nauwkeurigere uitspraken doen over de rol van startdelicten.

Voor personen in cohort 2002-2004 bestond de eerste strafzaak in de carrière in 89% ($n=36.249$) van de gevallen enkel uit niet-HIC-delicten, terwijl deze bij 11% ($n=4.639$) uit minimaal één HIC-delict bestond. Het HIC-delict in de eerste strafzaak betrof bij 48% een straatroof, bij 40% een woninginbraak en bij 12% een overval. Van de niet-HIC-delicten kwamen mishandeling (55%) en openbare orde (36%) het vaakst voor. Voor personen in cohort 2010-2012 bestond de eerste strafzaak in de carrière in 91% van de gevallen ($n=30.872$) enkel uit niet-HIC-delicten, terwijl deze bij 9% ($n=3.001$) uit minimaal één HIC-delict bestond. Het HIC-delict in de eerste strafzaak betrof bij 42% een straatroof, bij 40% een woninginbraak en bij 18% een overval. Van de niet-HIC-delicten kwamen mishandeling (48%) en openbare orde (26%) opnieuw het vaakst voor. Opvallend is dat in het nieuwe cohort naar verhouding meer HIC-daders starten met een overval, het zwaarste HIC-delict, dan in het oude cohort (respectievelijk 17% vs. 12%). Bijlage 4 geeft een volledig overzicht van het aantal personen per type delict in de eerste strafzaak.

3.3.1 Strafzaakfrequentie

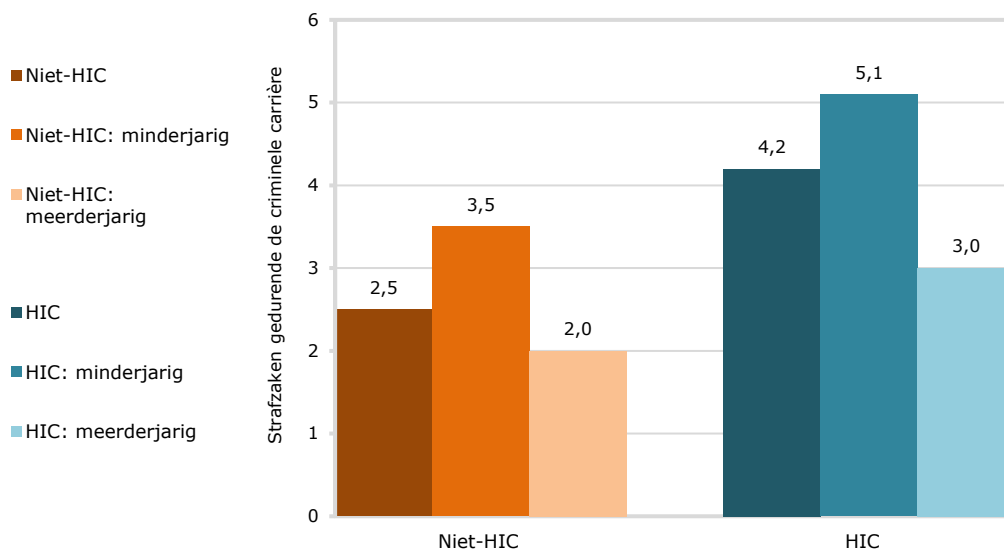
In figuur 3a (2002-2004) en figuur 3b (2010-2012) wordt de strafzaakfrequentie gedurende de criminele carrière weergegeven, waarbij onderscheid gemaakt wordt tussen niet-HIC-daders en HIC-daders, en tussen minderjarige en meerderjarige daders. Uit figuur 3a en 3b blijkt allereerst dat personen met een HIC-delict in hun

eerste strafzaak gemiddeld een hoger aantal strafzaken gedurende hun criminele carrière hebben dan personen die starten met een niet-HIC-delict (respectievelijk $m=4,2$ vs. $2,5$ in 2002-2004; $m=2,6$ vs. $1,7$ in 2010-2012). Dit verschil is statistisch significant ($F(1, 40.886)=1384,175, p<0,001$ in 2002-2004; $F(1, 33.871)=813,724, p<0,001$ in 2010-2012), ook wanneer wordt gecontroleerd voor verschillen in de achtergrondkenmerken van HIC-debutanten en niet-HIC-debutanten (B (95% CI)= $0,51$ ($0,47-0,54$), $p<0,001$ in 2002-2004; B (95% CI)= $0,41$ ($0,37-0,46$), $p<0,001$ in 2010-2012).

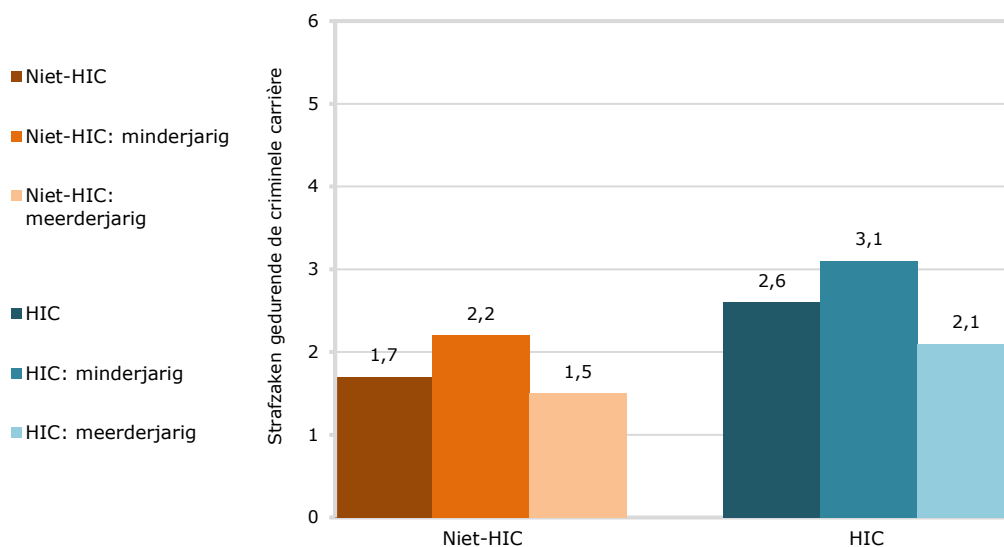
Gestratificeerd naar minderjarige en meerderjarige delinquenten laten de resultaten zien dat ook de leeftijd ten tijde van de eerste strafzaak gerelateerd is aan de strafzaakfrequentie van HIC- en niet-HIC-debutanten. Uit figuur 3a en 3b blijkt dat niet-HIC-daders die op meerderjarige leeftijd hun eerste strafzaak hebben, gedurende hun criminele carrière gemiddeld de minste aantal strafzaken op hun naam hebben staan ($m=2,0$ in 2002-2004; $m=1,5$ in 2010-2012), gevolgd door meerderjarige HIC-daders ($m=3,0$ in 2002-2004; $m=2,1$ in 2010-2012), minderjarige niet-HIC-daders ($m=3,5$ in 2002-2004; $m=2,2$ in 2010-2012), en minderjarige HIC-daders ($m=5,1$ in 2002-2004; $m=3,1$ in 2010-2012). Deze verschillen zijn onderling significant ($F(3, 40.886)=4.951,205, p<0,001$ in 2002-2004; $F(3, 33.871)=2.870,840, p<0,001$ in 2010-2012), ook wanneer wordt gecontroleerd voor de verschillen in achtergrondkenmerken van de minderjarige en meerderjarige HIC- en niet-HIC-debutanten.

Wanneer we vervolgens een onderscheid maken tussen de drie typen HIC-delicten en zes typen niet-HIC-delicten, blijken de verschillen tussen HIC- en niet-HIC-debutanten genuanceerder dan in figuur 3a en 3b gepresenteerd. In figuur 4 (2002-2004 en 2010-2012) wordt de strafzaakfrequentie gedurende de criminele carrière weergegeven, waarbij onderscheid gemaakt wordt tussen de negen typen delicten, en tussen minderjarig en meerderjarig. Voor beide cohorten geldt dat de verschillen klein zijn – met name in cohort 2010-2012 – maar dat personen die hun criminele carrière starten met een straatroof gemiddeld de meeste strafzaken op hun naam hebben staan ($m=4,9$ in 2002-2004; $m=2,9$ in 2010-2012).

Figuur 3a Strafzaakfrequentie gedurende de criminele carrière, onderscheiden naar (niet-)HIC en startleeftijd (2002-2004)



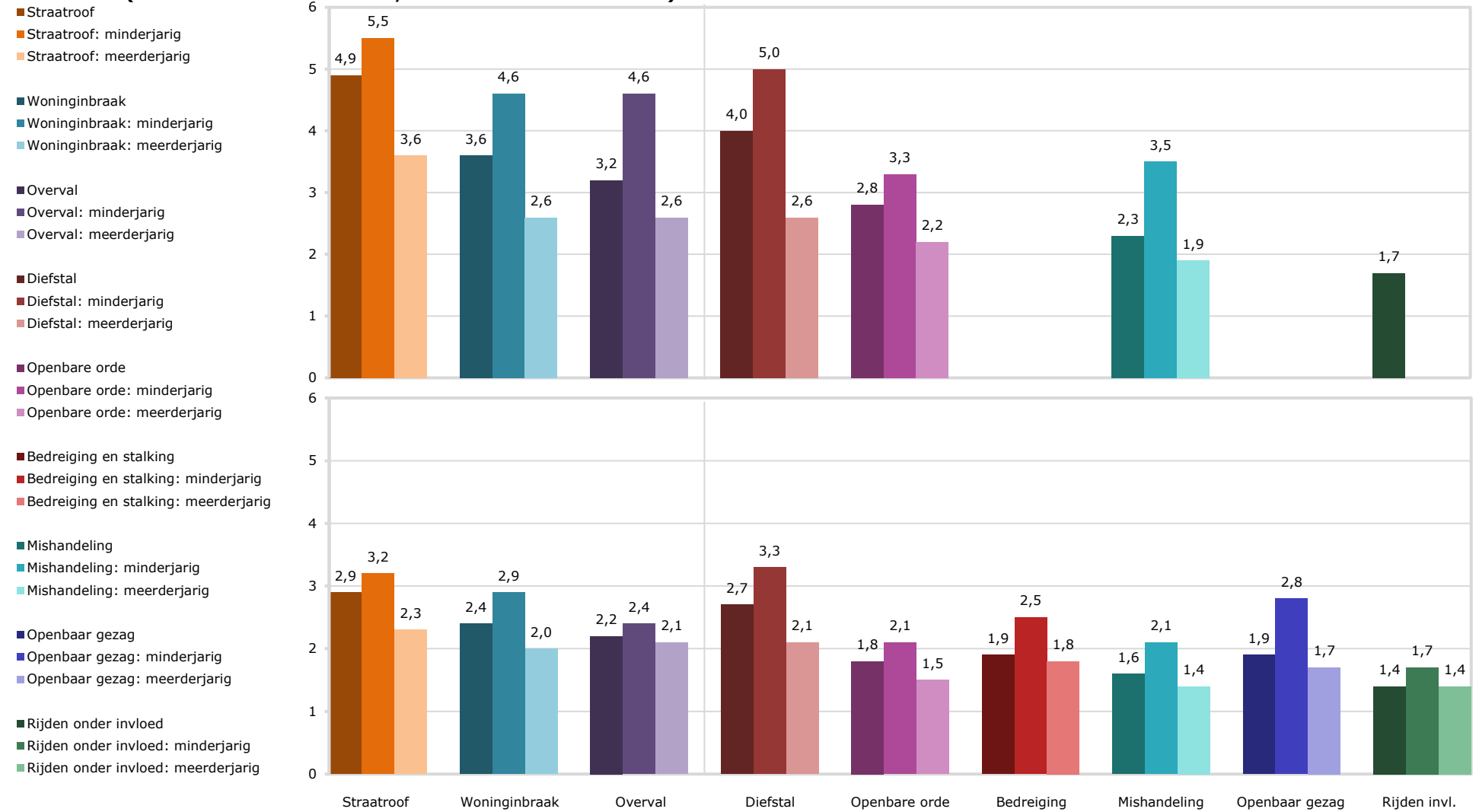
Figuur 3b Strafzaakfrequentie gedurende de criminele carrière, onderscheiden naar (niet-)HIC en startleeftijd (2010-2012)



Noot: Bijlage 4 geeft een volledig overzicht van het aantal personen met een (niet-)HIC-delict in de eerste strafzaak.

Personen die starten met een diefstal – een niet-HIC-delict – hebben na straatrovers gemiddeld het hoogste aantal strafzaken op hun naam staan ($m=4,0$ in 2002-2004; $m=2,7$ in 2010-2012), gevolgd door woninginbrekers en overvallers. Daarnaast geldt voor beide cohorten dat personen die hun criminele carrière starten met het rijden onder invloed gemiddeld de minste strafzaken op hun naam hebben staan. De in figuur 4 weergegeven onderlinge verschillen tussen de diverse groepen HIC- en niet-HIC-debutanten in cohort 2002-2004 zijn statistisch significant wanneer wordt gecontroleerd voor de verschillen in achtergrondkenmerken van deze debutanten.

Figuur 4 Strafzaakfrequentie gedurende de criminele carrière, onderscheiden naar type delict en startleeftijd (boven: cohort 2002-2004, onder: cohort 2010-2012)



Noot: De strafzaak aantallen per type delict worden weergegeven wanneer deze in meer dan 1% van de gevallen voorkomen in het betreffende cohort. Omdat het cohort 2002-2004 minder dan 10 personen telde die hun criminele carrière op minderjarige leeftijd startten met het delict 'rijden onder invloed' zijn deze leeftijd-specifieke getallen vanwege privacy redenen niet gerapporteerd. Bijlage 4 geeft een volledig overzicht van het aantal personen per type delict in de eerste.

Zoals eerder benoemd zijn de verschillen kleiner tussen de diverse groepen HIC- en niet-HIC-debutanten in cohort 2010-2012. Hoewel personen die starten met een straatroof of een diefstal in dit cohort gedurende hun criminele carrière significant meer strafzaken op hun naam hebben staan dan de andere debutanten, verschilt de strafzaakfrequentie niet significant tussen personen die starten met een woninginbraak of een overval, of tussen personen die starten met een overval of een bedreiging of een delict tegen het openbaar gezag – de eerstvolgende startdelicten in de lijst op basis van strafzaakfrequentie (zie figuur 4).

Daarnaast zijn er ook binnen de drie typen HIC-delicten en zes typen niet-HIC-delicten verschillen in strafzaakfrequentie waarneembaar tussen personen die op minderjarige of meerderjarige leeftijd een eerste strafzaak op hun naam hebben staan. Over het algemeen geldt dat minderjarige starters significant meer strafzaken op hun naam hebben staan dan meerderjarige starters. Dit geldt nagenoeg voor alle typen HIC- en niet-HIC-debutanten en voor beide cohorten (zie figuur 4 en bijlage 4). Er zijn echter enkele uitzonderingen: in cohort 2002-2004 zijn er geen verschillen tussen minderjarige en meerderjarige personen die starten met een delict tegen de openbare orde; in cohort 2010-2012 zijn er geen verschillen tussen minderjarige en meerderjarige personen die starten met een overval of met rijden onder invloed.

Wanneer we enkel kijken naar de minderjarige starters zien we voor cohort 2002-2004 dat personen die hun criminele carrière starten met een straatroof de meeste strafzaken op hun naam hebben staan gedurende de criminele carrière ($m=5,5$), gevolgd door personen die starten met een diefstal ($m=5,0$), een woninginbraak of een overval (beiden $m=4,6$), en bedreiging en stalking ($m=4,5$). De verschillen tussen de minderjarige starters zijn echter klein. In cohort 2010-2012 ligt niet alleen de gemiddelde strafzaakfrequentie voor minderjarige starters wat lager, maar is ook de volgorde van de startdelicten iets gewijzigd. Hierbij valt vooral op dat minderjarige straatrovers relatief weinig strafzaken op hun naam hebben staan in vergelijking met de andere minderjarige starters. Daarnaast geldt in dit cohort dat personen die hun criminele carrière starten met een diefstal de meeste strafzaken op hun naam staan ($m=4,2$), gevolgd door personen die starten met een straatroof ($m=3,2$), een woninginbraak ($m=2,9$), een delict tegen het openbaar gezag ($m=2,8$), bedreiging en stalking ($m=2,5$) en een overval ($m=2,4$). De onderlinge verschillen tussen minderjarige starters zijn echter opnieuw klein.

3.3.2 *Veelplegersrisico's*

Naast verschillen in de gemiddelde strafzaakfrequentie zijn er ook verschillen in de kans om gedurende de criminele carrière tot de groep veelplegers te gaan behoren (zie tabel 6). Personen die in de periode 2002-2004 zijn gestart met een HIC-delict hebben een significante, meer dan twee keer zo grote kans om tot de groep veelplegers te gaan behoren dan niet-HIC-debutanten (OR (95% CI)=2,14 (1,91-2,38), $p<0,001$). Uitgedrukt in percentages komt 13% van de HIC-debutanten gedurende hun carrière te behoren tot de groep veelplegers, tegenover 4% van de niet-HIC-debutanten.

Ook voor personen die in de periode 2010-2012 zijn gestart met een HIC-delict geldt dat ze een significante, bijna twee keer zo grote kans hebben om te gaan behoren tot de groep veelplegers dan niet-HIC-debutanten (OR (95% CI)=1,94 (1,67-2,24), $p < 0,001$). Voor dit cohort geldt dat 10% van de HIC-debutanten gedurende hun carrière komt te behoren tot de groep veelplegers, tegenover 3% van de niet-HIC-debutanten.

Tabel 6 Veelplegersrisico's per cohort en per dadergroep

| Cohort 2002-2004 | % veelplegers | Odds Ratio ^a | 95% CI |
|---|---------------|-------------------------|-----------|
| HIC vs. niet-HIC ^b | | | |
| HIC | 13,1 | 2,14*** | 1,91-2,38 |
| Niet-HIC | 3,9 | | |
| Subgroepen van HIC en niet-HIC ^c | | | |
| Straatroof | 17,2 | 1,07 | 0,84-1,37 |
| Diefstal | 12,3 | 1,27 | 0,98-1,65 |
| Woninginbraak | 9,8 | 1,30 | 0,87-1,94 |
| Overval | 7,6 | 1,68** | 1,16-2,44 |
| Openbare orde | 4,7 | 1,21** | 1,07-1,37 |
| Mishandeling | 3,0 | | |
| Cohort 2010-2012 | % veelplegers | Odds Ratio ^a | 95% CI |
| HIC vs. niet-HIC | | | |
| HIC | 10,2 | 1,94*** | 1,67-2,24 |
| Niet-HIC | 3,0 | | |
| Subgroepen van HIC en niet-HIC | | | |
| Straatroof | 13,2 | 1,82*** | 1,34-2,46 |
| Diefstal | 12,0 | 1,62** | 1,18-2,24 |
| Woninginbraak | 9,0 | 2,25*** | 1,37-3,72 |
| Overval | 5,4 | 0,58 | 0,33-1,04 |
| Bedreiging en stalking | 4,8 | 1,21 | 0,72-2,05 |
| Openbaar gezag | 4,7 | 2,63*** | 1,66-4,14 |
| Openbare orde | 3,3 | 0,86 | 0,73-1,01 |
| Mishandeling | 2,3 | | |

* $p < 0,05$ **; $p < 0,01$; *** $p < 0,001$

- ^a Vanwege de binaire afhankelijke variabele is de Odds Ratio (OR) te interpreteren als een gestandaardiseerde effect size, welke aangeeft hoe veel groter de kans is dat daders gedurende de criminele carrière tot de veelplegers gaan behoren dan daders uit de referentiegroep.
- ^b Niet-HIC-debutanten zijn de referentiegroep. Dit betekent, voor cohort 2002-2004, dat de kans dat HIC-debutanten tot de veelplegers gaan behoren 2,1 keer zo groot is als voor niet-HIC-debutanten en dat dit verschil significant is.
- ^c De eerstvolgende dadergroep is telkens de referentiegroep. Dit betekent dat voor de straatrovers de vermogensdelinquenten (diefstal) de referentiegroep is, voor de vermogensdelinquenten de woninginbrekers de referentiegroep is, enzovoort. Dadergroepen zijn alleen gerapporteerd bij een $n > 10$.

Wanneer we vervolgens specifiek kijken naar de verschillen tussen de drie HIC-delicten en zes niet-HIC-delicten, blijkt het verschil tussen HIC- en niet-HIC-debutanten ook hier genuanceerder te liggen dan de eerste vergelijking doet vermoeden (zie tabel 6 voor een volledig overzicht van de veelplegersrisico's). Hoewel straatrovers in beide cohorten de grootste kans hebben om tot de groep veelplegers te gaan behoren, vertonen ook personen die starten met een diefstal een relatief hoog veelplegersrisico. In cohort 2002-2004 komt 17% van de personen die starten met een straatroof te behoren tot de groep veelplegers, gevolgd door 12% van de personen die starten met een diefstal (een niet-HIC-delict), 10% van de personen die starten met een woninginbraak, en 8% van de personen die starten met een overval. Hierbij moet worden aangetekend dat, gecontroleerd voor de verschillende

achtergrondkenmerken van de dadergroepen, er geen significant verschil is in het veelplegersrisico van straatrovers en vermogensdelinquenten (zij die starten met een diefstal) enerzijds en vermogensdelinquenten en woninginbrekers anderzijds.

De analyse van het nieuwste cohort (2010-2012) levert vergelijkbare resultaten op, hoewel de percentages over het algemeen iets lager liggen: 13% van de straatrovers komt te behoren tot de groep veelplegers, gevolgd door 12% van de personen die starten met een diefstal, 9% van de personen die starten met een woninginbraak, en 5% van de personen die starten met een overval. Percentueel gezien zijn de verschillen klein, maar gecontroleerd voor verschillen in achtergrondkenmerken van de dadergroepen zijn hier wel significante verschillen te ontwaren: straatrovers hebben een grotere kans om tot de groep veelplegers te gaan behoren dan vermogensdelinquenten (OR (95% CI)=1,82 (1,34-2,46), $p<0,001$), terwijl vermogensdelinquenten op hun beurt een grotere kans hebben tot de groep veelplegers te gaan behoren dan woninginbrekers (OR (95% CI)=1,62 (1,18-2,24), $p<0,01$). De resultaten wijzen hiermee uit dat een verhoogd veelplegersrisico niet enkel voorbehouden is aan HIC-debutanten, maar ook aan niet-HIC-debutanten, met name zij die starten met een diefstal.

4 Conclusie en discussie

High impact crimes (HIC) zijn delicten die een grote impact hebben op het slachtoffer, diens directe omgeving en het veiligheidsgevoel in de maatschappij. Onder de klassieke HIC-delicten worden (gewelddadige) vermogensdelicten geschaard, om precies te zijn woninginbraak, straatroof en overvallen. In de afgelopen decennia heeft de overheid sterk ingezet op de bestrijding van HIC-delicten, onder andere in de vorm van landelijk beleidsprogramma's en het instellen van een Taskforce Overvallen.

Eerder onderzoek heeft laten zien dat HIC-daders een actieve dadergroep vormen die vaak op jonge leeftijd voor het eerst in aanraking komen met politie of justitie, veel delicten plegen, en zich niet altijd lijken te beperken tot één type delict (o.a. Bernasco, 2009; Mesu et al., 2013). Op basis van deze studies zijn er redenen om aan te nemen dat criminele carrières van HIC-daders omvangrijk zijn, en in aard en omvang verschillen van niet-HIC-daders. Internationaal zijn er verschillende studies uitgevoerd naar de criminele carrières van HIC-daders (o.a. Piquero et al., 2012; Vaughn et al., 2008), maar in Nederland zijn enkel studies uitgevoerd die de recidive van HIC-daders over een korte periode bestudeerden (Blokdijk & Beijersbergen, 2020), of zich richtten op één specifieke dadergroep (Rovers et al., 2010).

De huidige studie is uitgevoerd op aanvraag van de afdeling High Impact Crimes van de directie Beschermen, Aanpakken en Voorkomen (DBAenV) van het directoraat generaal Straffen en Beschermen (DGSenB) van het ministerie van Justitie en Veiligheid, en maakt onderdeel uit van een vijfjarig onderzoeksprogramma naar de recidive onder HIC-daders. In de huidige studie onderzochten we het verloop van de criminele carrières van HIC-daders waarbij we crimineel gedrag bestudeerden over een groot aantal jaar, van vroege adolescentie tot volwassenheid. Hierbij is gebruikgemaakt van twee cohorten: personen met minimaal één strafzaak in 2002 tot en met 2004, en personen met minimaal één strafzaak in 2010 tot en met 2012.

Naast een beschrijving van de kenmerken van criminele carrières van HIC-daders onderzochten we twee specifieke aspecten van hun criminele carrière. Allereerst hebben we verschillende dadertrajecten in kaart gebracht voor de drie typen HIC-daders (straatrovers, overvallers en woninginbrekers) in termen van hun strafzaakfrequentie. Daarnaast onderzochten we de potentiële rol van startdelicten binnen criminele carrières van HIC-daders, waarbij we onderzochten in hoeverre er een relatie bestaat tussen het type delict in de eerste strafzaak en de hierop volgende strafzaakfrequentie. Aan de hand van de huidige studie krijgen we inzicht in welke dadertrajecten er zijn te ontwaren onder de drie typen HIC-daders en in hoeverre het type delict en de leeftijd in de eerste strafzaak van invloed zijn op de duur en omvang van de criminele carrière. Het onderzoek kan dan ook waardevol zijn in het bepalen van het type dader en het type risico waar beleidsmaatregelen zich op moeten richten om het aantal HIC-daders met een lange en actieve criminele carrière terug te dringen.

In de volgende paragrafen worden opeenvolgend de belangrijkste bevindingen van de onderhavige studie uiteengezet, beperkingen van het onderzoek toegelicht, en tot slot enkele onderzoeks- en beleidsaanbevelingen gedaan op het gebied van criminele carrières van HIC-daders.

4.1 Belangrijkste bevindingen

4.1.1 Beschrijvende kenmerken van de criminele carrière

Allereerst kunnen we stellen dat er enkele duidelijke verschillen waarneembaar zijn in de kenmerken van de criminele carrière van niet-HIC-daders en HIC-daders, maar ook tussen de drie typen HIC-daders: straatrovers, overvallers en woninginbrekers. De startleeftijd, oftewel de leeftijd ten tijde van de eerste strafzaak, ligt gemiddeld genomen lager bij HIC-daders dan bij niet-HIC-daders (respectievelijk 18 en 24 jaar in 2002-2004; 17 en 23 jaar in 2010-2012). Van de HIC-daders zijn straatrovers gemiddeld het jongst ten tijde van hun eerste strafzaak. Dit resultaat is in lijn met eerder onderzoek dat laat zien dat HIC-daders vaak minderjarig zijn en dat met name straatrovers worden gepleegd door zeer jonge personen (Mesu et al., 2013; Van Aalst & Nauta, 2018). De (voorlopige) eindleeftijd, oftewel de leeftijd ten tijde van de laatste strafzaak, ligt bijna gelijk bij niet-HIC-daders en HIC-daders (beide 34 jaar in cohort 2002-2004 en beide 31-32 jaar in cohort 2010-2012). Specifiek voor de drie typen HIC-daders geldt dat straatrovers niet enkel het vroegst hun eerste, maar ook het vroegst hun laatste strafzaak hebben. Daarentegen ligt bij woninginbrekers de gemiddelde (voorlopige) eindleeftijd het hoogst.

Als we vervolgens kijken naar de totale duur van de criminele carrière, oftewel het verschil tussen de startleeftijd en de (voorlopige) eindleeftijd, blijkt dat de duur van de carrière van HIC-daders gemiddeld langer is dan die van niet-HIC-daders (respectievelijk 16 en 11 jaar in 2002-2004; 13 en 9 jaar in 2010-2012). Weliswaar is de eindleeftijd van beide dadergroepen nagenoeg gelijk, maar debuteren HIC-daders over het algemeen op aanzienlijk jongere leeftijd dan niet-HIC-daders. Specifiek voor de HIC-daders geldt dat woninginbrekers gemiddeld de langste, en straatrovers gemiddeld de kortste criminele carrière hebben. Straatrovers beginnen en eindigen hun criminele carrière immers vroeg en een aanzienlijk deel van de straatrovers volgt dan ook het traject van de AL-daders (zie paragraaf 4.1.2). Dit wordt mede verklaard doordat een straatroof wordt gezien als een relatief makkelijk instapdelict. Het kost immers weinig tijd en vergt geen gedegen voorbereiding, in tegenstelling tot bijvoorbeeld een woninginbraak (Ferwerda et al., 2002).

Wat betreft de strafzaakfrequentie zijn HIC-daders gedurende hun criminele carrière gemiddeld genomen betrokken bij een aanzienlijk hoger aantal strafzaken (11 à 13 strafzaken) dan niet-HIC-daders (5 strafzaken). Als gecorrigeerd zou worden voor de tijd die in detentie wordt doorgebracht is dit verschil wellicht nog groter aangezien HIC-daders meer tijd in detentie doorbrengen dan niet-HIC-daders (een klein jaar vs. een maand). Verder geldt voor HIC-daders in beide cohorten dat woninginbrekers de meeste strafzaken op hun naam hebben (15 in 2002-2004; 13 in 2010-2012). Deze bevindingen komen overeen met eerder nationaal en internationaal onderzoek, waaruit blijkt dat HIC-daders, en met name woninginbrekers, een zeer actieve dadergroep vormen en zij veel delicten plegen (Maguire et al., 2010; Van den Handel et al., 2009).

Tot slot kunnen we stellen dat er verschillen zijn in de mate van specialisatie tussen de dadergroepen. Voor beide cohorten geldt dat HIC-daders zich iets minder specialiseren dan de niet-HIC-daders. Wat bovenal opvalt is dat geen van de dadergroepen zich lijkt te beperken tot het plegen van één type delict, maar juist generalistisch te werk gaat en verschillende type delicten pleegt. De resultaten liggen daarmee in lijn met de *general theory of crime* en het onderliggende idee dat er van specialisatie binnen de criminele carrière weinig sprake is (Gottfredson & Hirschi,

1990). Criminelen gaan juist meer generalistisch te werk. Criminaliteit is immers opportunistisch en personen vertonen crimineel gedrag wanneer de situatie het toe laat, ongeacht het type delict dat hierbij gepleegd wordt. Binnen de HIC-daders concluderen we dat woninginbrekers iets meer specialiseren dan overvallers en straatrovers. Deze bevindingen liggen in het verlengde van eerder onderzoek dat laat zien dat het percentage woninginbrekers dat eerder betrokken was bij woninginbraken groter is dan het percentage overvallers dat eerdere overvallen heeft gepleegd en het percentage straatrovers dat betrokken was bij eerdere straatroven (Blokdijk & Beijersbergen, 2020; Fox & Farrington, 2016). Tot slot blijkt dat HIC-daders niet snel geneigd zijn een ander HIC-delict te plegen. Zo plegen woninginbrekers maar weinig straatroven of overvallen, plegen straatrovers weinig woninginbraken of straatroven, en plegen overvallers weinig woninginbraken of straatroven.

4.1.2 Dadertrajecten

In het tweede deel van de studie onderzochten we welke dadertrajecten in termen van strafzaakfrequentie er te ontwaren zijn gedurende de criminele carrière van de drie typen HIC-daders, en in hoeverre deze verschillen van de trajecten van niet-HIC-daders. Verder bestudeerden we in hoeverre de dadertrajecten afhangen van de leeftijd waarop de verschillende dadergroepen hun eerste strafzaak hebben.

Ten eerste sluiten onze resultaten aan bij een lange traditie van onderzoek naar criminele carrières dat laat zien dat er verschillende groepen criminelen te identificeren zijn aan de hand van hun dadertrajecten. Bij alle drie de HIC-dadergroepen hebben we vier trajecten ontdekt. Allereerst is er een groep van laagfrequente daders die gedurende hun hele leven betrokken zijn bij relatief weinig strafzaken (enkel bij straatrovers is deze groep niet teruggevonden). Dan zijn er twee groepen gematigd-frequente daders (bij straatroof drie groepen) die bij wat meer strafzaken betrokken zijn, en die van elkaar te onderscheiden zijn door de leeftijd waarop de daders crimineel het actiefst zijn. De gematigd-frequente AL-daders zijn rond hun twintigste het actiefst, terwijl de gematigd-frequente late-piek daders tussen hun dertigste en veertigste het actiefst zijn. Tot slot is er een groep van hoogfrequente LCP-daders. Zij beginnen vroeg met crimineel gedrag, zijn betrokken bij relatief veel strafzaken, en blijven tot op late leeftijd crimineel actief.

Ten tweede blijkt uit ons onderzoek dat een onderscheid tussen de drie HIC-dadergroepen en de niet-HIC-daders informatief is voor het verklaren van verschillen tussen de criminele carrièrepaden. Zo hebben de gematigd-frequente niet-HIC-daders gemiddeld minder strafzaken per jaar dan de HIC-daders en kennen de niet-HIC-daders geen traject van hoogfrequente LCP-daders zoals de drie HIC-dadergroepen dat wel kennen. Vanaf het moment dat Moffitt (1993) onderscheid maakte tussen *adolescence-limited* (AL) daders en *life-course-persistent* (LCP) daders is er veel onderzoek gewijd aan het identificeren van individuele risicofactoren, zoals cognitieve capaciteit of persoonlijkheidskenmerken, die de kans vergroten dat iemand lang crimineel actief blijft. Tot op heden is er weinig consistent empirisch bewijs gevonden voor dergelijke risicofactoren (Bersani et al., 2009; Sampson & Laub, 2003). Uit ons onderzoek blijkt dat het kan lonen om in plaats daarvan te kijken naar het type crimineel gedrag, gezien onze resultaten uitwijzen dat het enkel de HIC-dadergroepen zijn, en niet de niet-HIC-daders, die uitgroeien tot hoogfrequente life-course persistent daders. Het overgrote deel van de niet-HIC-daders (67% in 2002-2004 en 77% in 2010-2012) behoort juist tot de groep van laagfrequente daders. Daarbij valt ook op dat het aandeel laagfrequente daders

een stuk hoger ligt onder niet-HIC-daders dan onder de HIC-dadergroepen, en dat deze groep onder straatrovers zelfs ontbreekt. Ook hierbij geldt dat, als er gecorrigeerd zou worden voor de tijd die in detentie wordt doorgebracht, het verschil tussen HIC- en niet-HIC-daders wellicht nog groter zou zijn. HIC-daders brengen immers meer tijd door in detentie dan niet-HIC-daders waardoor zij minder tijd hebben om delicten te plegen. Daarnaast zou het verschil tussen HIC-daders en niet-HIC-daders in frequentie van criminaliteit ook nog groter kunnen zijn geweest wanneer we zouden hebben gekeken naar delicten in plaats van strafzaken. Gemiddeld genomen bevatten strafzaken van HIC-daders namelijk iets meer delicten dan strafzaken van niet-HIC-daders.

Ten derde wijst de huidige studie uit dat de criminele carrières van de drie HIC-groepen grotendeels overeenkomen, maar dat er ook interessante verschillen zijn tussen woninginbrekers, overvallers en straatrovers. Alhoewel een deel van alle HIC-dadergroepen het traject van de hoogfrequente LCP-daders kent, is deze trajectgroep niet voor alle HIC-daders even groot. Bij woninginbrekers is het aandeel hoogfrequente LCP-daders 14%, bij straatrovers 12% en bij overvallers 7%. Dat de groep LCP-daders groter is onder woninginbrekers ligt in lijn met de bevinding uit de huidige studie en uit eerder onderzoek dat woninginbrekers gemiddeld genomen relatief veel strafzaken op hun naam hebben staan (Blokdijk & Beijersbergen, 2020). Dat er onder straatrovers ook relatief veel LCP-daders zijn is mogelijk toe te wijzen aan het feit dat straatrovers relatief vroeg met criminele activiteiten beginnen (zie paragraaf 4.1.1 en Blokdijk & Beijersbergen, 2020), hetgeen een belangrijk kenmerk is van LCP-daders (Moffitt, 1993). In dat licht is het ook opvallend dat straatrovers, in tegenstelling tot woninginbrekers en overvallers, twee in plaats van één type AL-dader kennen, en dat het type AL-dader dat uniek is voor straatrovers zich kenmerkt door al op jonge leeftijd (rond de 18 jaar) relatief vaak betrokken te zijn bij strafzaken. Deze groep van jonge AL-daders maakt bovendien het grootste deel uit van de totale groep straatrovers in beide cohorten.

Wanneer we kijken naar de verschillen tussen de twee cohorten (2002-2004 en 2010-2012) vallen een aantal verschillen op. Ten eerste is het aandeel gematigd-frequente AL-daders onder woninginbrekers groter in cohort 2010-2012 dan in 2002-2004, terwijl het aandeel gematigd-frequente late-piek-daders juist kleiner is in het latere cohort. Ten tweede, onder overvallers is het aandeel laagfrequente daders groter in cohort 2010-2012 dan in cohort 2002-2004, terwijl het aandeel van de andere drie dadergroepen juist wat kleiner is in het latere cohort. Ten derde valt bij straatrovers op dat het aandeel jonge gematigd-frequente AL-daders kleiner is in cohort 2010-2012 dan in cohort 2002-2004, terwijl het aandeel gematigd-frequente late-piek-daders is gegroeid. De huidige beschrijvende studie kan echter geen uitsluitsel geven over de oorzaak van dergelijke verschillen tussen de cohorten. Bovendien moet in ogenschouw worden genomen dat het nieuwere cohort minder lang gevolgd kan worden, waardoor de kans bestaat dat een deel van de gematigd-frequente daders nog niet oud genoeg is om tot de groep van late-piek daders te behoren.

Tot slot is in het tweede deel van de studie onderzocht welke invloed de startleeftijd van HIC-daders en niet-HIC-daders heeft op de kans dat daders bepaalde trajecten doorlopen. Over het algemeen kan er gesteld worden dat een vroege start van de criminele carrière de kans op het behoren tot de gematigd-frequente daders en hoogfrequente daders vergroot, in vergelijking tot de laagfrequente daders onder woninginbrekers, overvallers en niet-HIC-daders of, in het geval van straatrovers,

de jonge gematigd-frequente AL-daders. Alleen de resultaten voor woninginbrekers van cohort 2002-2004 weken hier iets van af. Voor dit oudere cohort woninginbrekers geldt dat een latere startleeftijd juist de kans vergroot dat ze uitgroeien tot gematigd-frequente late-piek daders of hoogfrequente LCP-daders, in plaats van laagfrequente daders.

4.1.3 De rol van het startdelict

In het derde en laatste deel van de studie hebben we de relatie tussen het type delict in iemands *eerste* strafzaak en de hierop volgende strafzaakfrequentie onderzocht, alsmede het risico om tot de groep veelplegers te gaan behoren (minimaal negen strafzaken voor cohort 2002-2004 en minimaal zes strafzaken voor cohort 2010-2012). Hierbij is onderscheid gemaakt tussen daders met en zonder HIC-delict in de eerste strafzaak. Daarnaast zijn de drie soorten 'HIC-debutanten' vergeleken met daders van zes andere veelvoorkomende startdelicten: diefstal, mishandeling, bedreiging en stalking, openbare orde, openbaar gezag, en rijden onder invloed. Zo kunnen we nauwkeurigere uitspraken doen over de rol van startdelicten.

Met betrekking tot de strafzaakfrequentie kunnen we concluderen dat er een rol is weggelegd voor het startdelict in het verdere verloop van de criminele carrière, zowel wanneer we HIC-daders vergelijken met niet-HIC-daders, als wanneer we de verschillende type startdelicten van HIC- en niet-HIC-daders onderling met elkaar vergelijken. Voor beide cohorten geldt allereerst dat HIC-debutanten (personen met minimaal één HIC-delict in hun eerste strafzaak) gemiddeld genomen een significant hoger aantal strafzaken hebben gedurende hun criminele carrière dan niet-HIC-debutanten (personen zonder HIC-delict in hun eerste strafzaak). De leeftijd ten tijde van de eerste strafzaak speelt hierbij ook een belangrijke rol. Niet-HIC-debutanten met een eerste strafzaak op meerderjarige leeftijd hebben gedurende hun criminele carrière gemiddeld genomen de minste aantal strafzaken op hun naam staan, terwijl HIC-debutanten met een eerste strafzaak op minderjarige leeftijd gemiddeld genomen de meeste strafzaken op hun naam hebben staan.

Wanneer we vervolgens een onderscheid maken tussen de drie typen HIC-delicten en zes typen niet-HIC-delicten, blijken verschillen tussen HIC- en niet-HIC-debutanten echter niet zwart-wit te zijn. Voor beide cohorten geldt dat personen die hun criminele carrière starten met een straatroof gemiddeld de meeste strafzaken op hun naam hebben staan, gevolgd door personen die starten met een diefstal (een niet-HIC-delict), een woninginbraak en een overval. Daarnaast geldt dat minderjarige starters significant meer strafzaken op hun naam hebben staan dan meerderjarige starters, bij nagenoeg alle typen HIC- en niet-HIC-debutanten en voor beide cohorten. Een opvallende uitzondering vormen de overvallers in cohort 2010-2012, waarbij geen verschillen gevonden werden tussen minderjarige en meerderjarige starters en hun opvolgende strafzaakfrequentie. Beide cohorten samen genomen kan worden geconcludeerd dat personen die op minderjarige leeftijd starten met een straatroof of een diefstal het hoogste risico lopen op een hoge strafzaakfrequentie, maar hierbij dient te worden opgemerkt dat de onderlinge verschillen klein zijn.

Ook met betrekking tot het veelplegersrisico kunnen we concluderen dat er een rol is weggelegd voor het startdelict: er zijn verschillen in de kans om gedurende de criminele carrière tot de groep veelplegers te gaan behoren, afhankelijk van het type delict in de eerste strafzaak. Voor beide cohorten geldt dat HIC-debutanten een significant grotere kans hebben om tot de groep veelplegers te gaan behoren

dan niet-HIC-debutanten: respectievelijk 13% tegenover 4% voor cohort 2002-2004 en 10% tegenover 3% voor cohort 2010-2012.

Verschillen in het veelplegersrisico komen ook tot uiting wanneer we specifiek kijken naar de verschillen tussen de drie HIC-delicten en zes niet-HIC-delicten, en blijken opnieuw genuanceerder te liggen dan een eerste vergelijking tussen HIC- en niet-HIC-debutanten doet vermoeden. De top vier van startdelicten is beide cohorten hetzelfde: 13% tot 17% van de personen die starten met een straatroof behoren tot de groep veelplegers, gevolgd door 12% van de personen die starten met diefstal (niet-HIC-debutanten), 9% tot 10% van de personen die starten met een woninginbraak en 5% tot 8% van de personen die starten met een overval.

Deze resultaten komen voor een aanzienlijk deel overeen met de resultaten uit de studie van Owen en Cooper (2013), waarin zij vonden dat personen die debuteerden met een straatroof, overval, woninginbraak of autodiefstal een grotere kans hadden om tot de veelplegers te gaan behoren dan personen die met een ander delict debuteerden. Ook in de huidige studie vormen deze type delicten in de eerste strafzaak een verhoogd veelplegersrisico, met dien verstande dat wij in de huidige studie geen verder onderscheid hebben gemaakt in verschillende soorten diefstal. Ook komen de resultaten van de huidige studie voor een aanzienlijk deel overeen met de resultaten uit de studie van Svensson (2002), waarin wordt geconcludeerd dat met name autodiefstal, maar ook andere vormen van diefstal en *robbery* (zowel overval als straatroof), als startdelict een hoog veelplegersrisico met zich meebrengt. Voorts wordt onder andere het rijden onder invloed in zowel de huidige studie als de studie van Svensson (2002) aangemerkt als een startdelict met een laag veelplegersrisico. Tot slot komt ook onze conclusie dat een jonge startleeftijd geassocieerd is met een groot aantal strafzaken en een hoog veelplegersrisico overeen met eerdere bevindingen, waarbij werd geconcludeerd dat personen die al op vroege leeftijd crimineel actief zijn serieuzere criminele carrières hebben dan personen die op latere leeftijd starten (Bersani et al., 2009; Farrington et al., 2006; Owen & Cooper, 2013; Svensson, 2002).

4.2 Beperkingen

Naast de waardevolle informatie die deze studie oplevert over de ontwikkeling van criminele carrières van HIC-daders kent het onderzoek ook enkele beperkingen die benoemd dienen te worden. Globaal gezien zijn dit er drie: methodologische keuzes, het gebruik van registratiedata en het ontbreken van informatie over criminogene factoren van HIC-daders.

Het uitvoeren van onderzoek naar criminele carrières impliceert dat er diverse methodologische keuzes moeten worden gemaakt, ook binnen de huidige onderzoekopzet. Ondanks zorgvuldige afwegingen hebben deze keuzes gevolgen gehad voor de resultaten van de studie. De eerste methodologische keuze is het aantal delictcategorieën dat wordt onderscheiden op basis waarvan de strafzaakspecialisatie wordt berekend. Voorgaande studies hebben hierin verschillende keuzes gemaakt, variërend van drie of vier verschillende delictcategorieën (Nieuwbeerta et al., 2011; Saramago et al., 2020) tot een maximum van tien categorieën (Francis et al., 2013). Vanuit praktisch oogpunt is het nuttig om een groot aantal categorieën te kiezen zodat er nauwkeurigere uitspraken gedaan kunnen worden over de verwachte ontwikkeling die delinquenten gedurende hun criminele carrière doormaken. Vanuit theoretisch oogpunt kan het echter juist verstandiger zijn om

in de keuze voor het aantal categorieën aan te sluiten bij voorgaande studies, waardoor onderzoeksresultaten beter onderling vergeleken kunnen worden. Vanuit methodologisch oogpunt dienen de verschillende categorieën elkaar volledig uit te sluiten en te beschikken over een groot aantal delicten om de N binnen de categorieën groot genoeg te maken (Francis & Humphreys, 2016). Met deze overwegingen in het achterhoofd is in de huidige studie gekozen voor de 'klassieke' definitie van HIC (overvallers, straatrovers en woninginbrekers) en voor de standaard-classificatie misdrijven van het CBS (2011) van de overige, niet-HIC-delicten (drugs, geweld, verkeer, vermogen met en zonder geweld, vernieling, lichte agressie en openbare orde, en zeden). Hiermee sluiten we aan bij de veelgebruikte CBS-indeling en bij de eerdere recidivemetingen binnen het vijfjarige HIC-onderzoeksprogramma, kunnen we uitspraken doen over specifieke groepen HIC- en niet-HIC-daders, en zijn de afzonderlijke groepen voldoende groot om de gewenste statistische analyses mee uit te voeren. We zijn ons er echter van bewust dat een andere aanpak ook mogelijk was geweest, bijvoorbeeld het samenvoegen van overvallers en straatrovers tot een groep *robbery* om de resultaten beter vergelijkbaar te maken met Amerikaanse wetenschappelijke publicaties. Deze keuze had mogelijk andere onderzoeksresultaten opgeleverd die evenzeer waardevolle inzichten hadden opgeleverd. De tweede methodologische keuze is de manier waarop de verschillende dadergroepen worden ingedeeld. Ook hiervoor is geen standaard vastgestelde methode beschikbaar en hebben we besloten om HIC-daders als volgt van de niet-HIC-daders te onderscheiden: HIC-daders hebben gedurende hun criminele carrière minimaal één strafzaak vanwege een HIC-delict gehad; niet-HIC-daders hebben gedurende hun criminele carrière nooit een strafzaak vanwege een HIC-delict gehad. Voor de verdere indeling van HIC-daders is ervoor gekozen om de drie groepen HIC-daders in te delen op basis van het meest voorkomende delict gedurende de gehele criminele carrière. Alternatieve methoden voor het onderscheiden van HIC- en niet-HIC-daders hoorden ook tot de mogelijkheden maar kenden ambiguïteit en willekeur bij het indelen van de dadergroepen. Tevens wordt in huidige methode niet vooraf geselecteerd op specialisatie, in tegenstelling tot een van de alternatieve methoden. Selectie op specialisatie is onwenselijk aangezien dit één van de uitkomstmaten van de onderhavige studie is. De derde methodologische keuze betreft het aantal groepen binnen de dadertrajecten. In eerste instantie is gebruikt gemaakt van objectieve statistische criteria om te bepalen welk aantal trajecten goed bij de data past (Nagin, 2005). Zoals vaak het geval is bij deze methode voldeden er ook in de huidige studie meerdere modellen met verschillende aantallen trajecten aan deze criteria. Bij deze overgebleven modellen hebben de drie auteurs gekeken of elk nieuw traject nog voldoende informatie toevoegde, en kwamen zij onafhankelijk van elkaar tot dezelfde modelkeuzes. Desondanks blijft de uiteindelijke keuze van het aantal geobserveerde dadertrajecten ten dele een arbitrair proces (Skardhamar, 2010). Het is dan ook geen geschikte methode voor het testen van theorieën over crimineel gedrag. De methode is wel zeer informatief bij het identificeren en vergelijken van verschillende dadertrajecten, zoals in de huidige studie is gebeurd.

Een tweede beperking van de huidige studie betreft het gebruik van registratiedata – en meer specifiek de administratieve data uit de OBDJ – waardoor enkel criminaliteit die onder de aandacht komt van het OM in kaart wordt gebracht, en delicten en daders die niet worden opgespoord en niet aan het OM worden doorgegeven buiten beschouwing blijven. Daarnaast hebben we ons gebaseerd op informatie op strafzaakniveau, in plaats van afzonderlijke feiten binnen strafzaken. Analyses op feitniveau vereisen een nieuwe, nog te ontwikkelen methodiek. Als gevolg van analyses op strafzaakniveau zullen de onderzoeksresultaten een onderschatting

van de totale frequentie van crimineel gedrag opleveren, net als (zij het in mindere mate) het geval is bij studies naar crimineel gedrag op feiteniveau. Op basis van de resultaten kunnen we echter wel degelijk uitspraken doen over trends in crimineel gedrag gedurende de carrière, en verschillen in het verloop van de carrières van HIC- en niet-HIC-daders. Analyses op basis waarvan we onderlinge vergelijkingen hebben gemaakt baseren zich immers allen op dezelfde strafzaak informatie uit de OBDJ en hebben dan ook minimale gevolgen voor de betrouwbaarheid en interne validiteit van de resultaten.

Een derde beperking van de onderhavige studie is het ontbreken van informatie over criminogene factoren van HIC-daders. De huidige studie schetst een beschrijvend beeld van het verloop van criminele carrières van HIC-daders, waardoor onder andere duidelijk wordt welke dadergroepen een verhoogd risico lopen op een hoog aantal strafzaken, maar *waarom* deze personen er een lange en actieve carrière op na houden kunnen we hieruit niet opmaken. Naast administratieve data uit de OBDJ is dan ook verdiepende data nodig over daderkenmerken op individueel niveau (o.a. lage intelligentie en antisociaal gedrag), familieniveau (o.a. ontbreken van zelfdiscipline en de aanwezigheid van criminele familieleden), en sociaaleconomisch niveau (o.a. laag inkomen en criminele vrienden) – criminogene factoren die van groot belang zijn in de criminaliteitsontwikkeling gedurende de levensloop (Bersani & Doherty, 2018; Farrington, 2004; Hawkins et al., 1998).

4.3 Conclusies en aanbevelingen

4.3.1 Conclusies

Aan de hand van de onderhavige studie kunnen we allereerst concluderen dat HIC-daders, in vergelijking met niet-HIC-daders, gemiddeld genomen op jongere leeftijd hun eerste strafzaak hebben en ongeveer op dezelfde leeftijd hun laatste strafzaak hebben. Dit maakt dat HIC-daders over het algemeen een langere criminele carrière hebben. Verder hebben HIC-daders gemiddeld genomen veel meer strafzaken dan niet-HIC-daders (terwijl zij meer tijd in detentie doorbrengen). Zowel HIC- als niet-HIC-daders gaan generalistisch te werk, maar HIC-daders specialiseren zich nog iets minder dan niet-HIC-daders.

Ten tweede kunnen we concluderen dat de dadertrajecten tussen HIC-daders en niet-HIC-daders verschillen. Zo zijn het enkel de HIC-daders die uitgroeien tot hoogfrequente life-course persistent daders, terwijl het overgrote deel van de niet-HIC-daders juist tot de groep van laagfrequente daders behoort. Het aandeel laagfrequente daders ligt dan ook een stuk hoger onder niet-HIC-daders dan onder de HIC-dadergroepen. Onder straatrovers ontbreekt deze groep zelfs, maar de criminele carrières van de drie HIC-groepen komen verder grotendeels overeen. Tot slot kan worden gesteld dat een vroege start van de criminele carrière de kans op het behoren tot de gematigd-frequente daders en hoogfrequente daders vergroot.

Ten derde kunnen we concluderen dat daders met een HIC-delict in hun eerste strafzaak meer strafzaken hebben gedurende hun criminele carrière én een significant grotere kans hebben om veelpleger te worden dan daders zonder HIC-delict in hun eerste strafzaak. Deze risico's nemen nog eens extra toe wanneer daders op minderjarige leeftijd hun eerste HIC-strafzaak hebben. Verschillen tussen daders die wel of niet starten met een HIC-strafzaak liggen echter iets genuanceerder: personen die starten met een straatroof hebben gemiddeld de meeste

strafzaken in hun criminele carrière en het grootste risico om veelpleger te worden, gevolgd door personen die starten met een diefstal (een niet-HIC-delict), een woninginbraak en een overval.

4.3.2 Aanbevelingen voor beleid en praktijk

Aan de hand van de resultaten van de onderhavige studie kan een tweetal aanbevelingen voor beleid en praktijk worden gedaan. Een eerste aanbeveling is om aandacht te blijven houden voor daders die HIC-delicten plegen. In de afgelopen jaren is door de overheid sterk ingezet op de bestrijding van HIC, onder andere door de instelling van de Taskforce Overvallen (Taskforce Overvallen, 2017) en het landelijke beleidsprogramma 'Gewelddadige Vermogenscriminaliteit' (Inspectie Veiligheid en Justitie, 2014; ministerie van Veiligheid en Justitie, 2014a). Uit de onderhavige studie blijkt dat HIC-daders een actievere en langere criminele carrière hebben dan niet-HIC-daders, wat het belang van aandacht voor deze dadergroep nog eens onderstreept. Door deze daders met gerichte interventies van het criminele pad af te krijgen kan veel toekomstige criminaliteit voorkomen worden.

Een tweede beleidsaanbeveling is om vroegtijdig in te grijpen, aangezien daders die op minderjarige leeftijd starten met een HIC-delict (straatroof, woninginbraak of overval) of een diefstal een vergrote kans hebben op een langdurige en ernstige criminele carrière. Deze daders lopen het risico om uit te groeien tot de veelplegers van de toekomst die, zo blijkt uit de trajectanalyse, nog voor een lange tijd crimineel actief blijven. Door vroeg signalering en het aanpakken van risicofactoren die zich in de kindertijd opstapelen en die de kans op crimineel gedrag doen vergroten (zoals gezinsproblematiek, middelengebruik en agressief gedrag; Loeber et al., 2008) kan een criminele carrière wellicht voorkomen worden.

4.3.3 Aanbevelingen voor vervolgonderzoek

De onderzoeksresultaten van de onderhavige studie bieden naast aanbevelingen voor praktijk en beleid ook aanknopingspunten voor verder onderzoek naar de criminele carrières van HIC-daders. Zo is het allereerst van belang om beter in beeld te krijgen *waarom* delinquenten zich op een bepaalde manier ontwikkelen gedurende hun criminele carrière. Hiervoor zou het waardevol zijn om de justitiële gegevens uit de OBDJ te verrijken met sociaaleconomische en demografische achtergrondkenmerken van de daders (zoals de gezinssituatie, de werkstatus en de buurt waarin zij wonen), welke bijvoorbeeld zijn geregistreerd in het Sociaal Statistisch Bestand van het CBS. Hierdoor zou er bijvoorbeeld onderzocht kunnen worden waarom sommige jonge criminelen starten met een HIC-delict, en dus een vergroot risico lopen op een ernstige crimineel carrière, en waarom anderen starten met een ander delict. Mogelijk is dit verschil in startdelict te verklaren door te kijken naar risicofactoren zoals de gezinssituatie en het opgroeien in achterstandswijken.

Hoewel het gebruik van uitgebreide kwantitatieve bronnen bij uitstek een manier is om op geaggregeerd niveau verklaringen te bieden voor criminaliteitsontwikkelingen, zijn we van mening dat cijfers alleen niet het volledige verhaal kunnen vertellen. Het zou goed zijn om in vervolgstudies vaker een kwalitatieve component toe te voegen, bijvoorbeeld door middel van persoonlijke verhalen van daders of personen uit de directe omgeving van deze daders. Criminoloog en kwalitatief onderzoeker Robbie Roks zegt hierover (Pajonk & Zuidema, 2020, 1:11): We horen te weinig van dit soort jongeren waarom ze doen wat ze doen, hoe zij denken dat het is gekomen. Hun stem en hun visie op de werkelijkheid vind ik onderbelicht. (...)

Als we willen nadenken over manieren om dit goed en effectief te bestrijden dan hebben we juist die inzichten nodig – niet alleen maar nadenken over waarom het zo is of alleen maar aan mensen daar omheen vragen hoe zij denken dat deze jongeren zo zijn geworden. (...) Ik denk dat het er moet zijn om een beter en completer beeld te krijgen van bepaalde problematiek. (...) We gaan er heel vaak vanuit dat bepaalde groepen jongeren daar niet over willen praten, maar dat is mijn ervaring totaal niet. Ze zijn juist heel erg blij wanneer die vraag gesteld wordt. Dat iemand naar ze luistert en niet met de bril van het strafrecht. Onderzoekers kunnen hier een belangrijke rol in spelen. Het boven halen van deze persoonlijke verhalen kan enerzijds nieuwe onderzoeksvragen, methoden en metingen opleveren die opgenomen kunnen worden in grootschaliger kwantitatief onderzoek en anderzijds een belangrijke stap zijn in de ontwikkeling van persoonsgerichte interventies om ouderschap in het vervolg te voorkomen.

Summary

Criminal careers of offenders of high-impact crimes

The term high-impact crimes (HIC) has been used in the Netherlands to indicate offences that have a major impact on the victim and society, and include domestic burglary, street robbery and non-street robbery. Previous studies have shown that HIC offenders are an active offender group, who often engage in criminal behavior from a young age, commit a large number of offences and do not limit themselves to one type of offence. There are reasons to assume that HIC offenders have extensive criminal careers and that they differ from criminal careers of non-HIC offenders, both in nature and size. Various international studies have been carried out to study criminal careers of HIC offenders, but this is not the case in the Netherlands. To understand criminal careers of HIC offenders in the Netherlands, criminal behavior has to be studied over longer periods of time.

The current study, as part of a five-year research program into recidivism among HIC offenders, examined criminal behavior from early adolescence to adulthood. The main goals of the research were to provide insights in characteristics of criminal careers of HIC offenders, describe patterns of criminal behavior throughout these careers, and study the extent to which the type of offence in the first criminal case and the age at the time of the first criminal case are related to the duration and size of the criminal career. Results of this study might prove to be valuable in determining the offender type to focus on in reducing the amount of HIC offenders with a long and serious criminal career. The study consisted of three parts which will be briefly explained below, including the corresponding research questions.

Characteristics of the criminal career

Whether or not people engage in criminal activities, the onset and termination age of these activities, as well as the frequency and variety in which they occur are important parameters of criminal careers. Therefore, the first research question is as follows:

- 1 What are the characteristics of the criminal careers of HIC and non-HIC offenders in terms of onset age, termination age, duration, frequency and specialization?

Offender trajectories

Offender trajectories focus on the frequency of offences, which are plotted against the age of offenders to get insights into age-crime curves of criminal behavior. One of the most well-known typologies distinguishes between two offender trajectories: adolescence-limited (AL) offenders and life-course-persistent (LCP) offenders. These two offender groups are often found in studies on criminal trajectories, mostly in combination with one or two additional trajectories. Moreover, previous research concludes that people who start with criminal behavior at a young age are more likely to engage in longer and more serious criminal careers than people who start

a later age. To examine whether this is true for HIC offenders, we answered the following two research questions:

- 2a Which offender trajectories can be found, in terms of the frequency of criminal cases, during the criminal career among the three types of HIC offenders, and do these trajectories differ from trajectories of non-HIC offenders?
- 2b Do the offender trajectories, in terms of the frequency of criminal cases, differ between the three types of HIC offenders based on the age at the time of their first criminal case?

The role of the debut offence

Previous studies in England and Sweden have shown that offenders who start their criminal career with a domestic burglary, street robbery, non-street robbery or car theft have a high risk of a large number of future offences. This risk further increases if the debut offence is committed at a younger age. To examine whether this is true for HIC offenders in the Netherlands, we answered the following two research questions:

- 3a Is the type of offence in the first criminal case related to the frequency of future criminal cases?
- 3b Is the relation between the type of offence in the first criminal case and the frequency of future criminal cases related to the age at the time of the first criminal case?

Method

Data

This research used data from the Research and Policy Database for Judicial Information (OBJD). The OBJD is a pseudonymous version of the Justice Documentation System (JDS), the Dutch legal registration system for criminal cases. The use of the OBJD implies that only crime that comes to the attention of the Public Prosecution Service is included in this research. Statistical analyses were based on criminal cases, since analyses on individual offences require a new, yet to be developed method for using the OBJD.

Research groups

In order to answer the first and second research question we selected two cohorts: all persons with a criminal case between 2002 and 2004 and all persons with a criminal case between 2010 and 2012. Both cohorts were divided in a group of HIC offenders and non-HIC offenders: HIC offenders had at least one criminal case consisting of a HIC offence during their criminal career; non-HIC offenders never had a criminal case consisting of a HIC offence during their criminal career. In order to answer the third research question we only selected offenders who had their first criminal case in 2002-2004 or 2010-2012 (referred to as HIC debut offenders and non-HIC debut offenders).

Analyses

In the first part of the research we presented descriptive statistics to provide insight in the nature and size of criminal careers of HIC offenders and non-HIC offenders. In the second part of the research, criminal careers of these offenders were plotted in aggregated offender trajectories using semi-parametric group-based trajectory modelling (SPGM). In the third part of the research, HIC debut offenders (people with a HIC offence in their first criminal case) and non-HIC debut offenders (people without HIC offence in their first criminal case) were compared in terms of the frequency of criminal cases and the risk of becoming a chronic offender throughout their criminal career. The same analyses were performed on nine specific types of HIC debut offences (domestic burglary, street robbery and non-street robbery) and non-HIC debut offences (theft, abuse, threatening and stalking, public order, public authority, and driving under influence).

Key findings

Characteristics of the criminal career

- Compared to non-HIC offenders, HIC offenders start their criminal career at a younger age. Among HIC offenders, street robbers are youngest at the time of their first criminal case.
- HIC offenders and non-HIC offenders terminate their criminal behavior at about the same age. Among HIC offenders, street robbers are youngest at the time of their last criminal case. The termination age is highest among domestic burglars.
- HIC offenders are criminally active for longer periods of time than non-HIC offenders. Among HIC offenders, domestic burglars have the longest criminal careers while street robbers have the shortest criminal careers.
- Throughout their criminal career, HIC offenders have a higher number of criminal cases than non-HIC offenders. This is especially notable because they spend more time in detention than non-HIC offenders (slightly less than a year vs. a month). Among HIC offenders, domestic burglars have the highest number of criminal cases.
- Both HIC offenders and non-HIC offenders can be considered generalists, committing a variety of offences. HIC offenders even specialize a bit less than non-HIC offenders. Moreover, HIC offenders are not inclined to commit different HIC offences: domestic burglars commit few street robberies and non-street robberies, street robbers commit few domestic burglaries and non-street robberies, and non-street robbers commit few domestic burglaries and street robberies.

Offender trajectories

- In general, we found four offender trajectories among HIC offenders. First, we found a group of low frequent offenders who have relatively few criminal cases. Second, we found two groups of moderate frequent offenders who have more criminal cases – one group with offenders most actively engaged in criminal behavior in their twenties and one group with offenders most actively engaged in criminal behavior in their thirties and forties. Third, we found a group of high frequent offenders who start with criminal behavior at a young age, have a high number of criminal cases and remain active for a long time.

- Non-HIC offenders do not have a trajectory of high frequent offenders, unlike all groups of HIC offenders.
- For the subgroups of HIC offenders two findings stand out: domestic burglars have the highest share of high frequent offenders, and street robbers do not have a trajectory of low frequent offenders.
- An early start of the criminal career increases the likelihood of following the trajectory of moderate and high frequent offenders.

The role of the first offence

- HIC debut offenders have significantly more criminal cases throughout their criminal career than non-HIC debut offenders. The age at the time of the debut offence also matters: non-HIC debut offenders who commit their first offence at a relatively late age have the fewest criminal cases throughout their career, while HIC debut offenders who commit their first offence when they are a minor have the highest number of criminal cases. Moreover, HIC offenders have a higher chance of becoming a frequent offender than non-HIC offenders.
- When looking at nine specific HIC and non-HIC offences we found that people who start with a street robbery have the highest number of criminal cases and the highest risk of becoming a frequent offender, followed by offenders who debut with theft (a non-HIC offence), domestic burglary and non-street robbery. For nearly all nine offences it was found that offenders who commit their debut offence when they are a minor have significantly higher numbers of criminal cases than offenders who start their criminal career at a later age.

Limitations

Although this study contains a wealth of valuable information about the criminal careers of HIC offenders in the Netherlands, it also knows a few limitations. First, several methodological decisions had to be made, such as the number of offence categories and the number of offender trajectories to take into account, and how to distinguish between HIC offenders and non-HIC offenders. These decisions were well-thought-out and, in our opinion, best match the goals of the current study. However, the fact remains that other decisions could have been made as well. Second, this study used register data from the OBDJ. As a consequence, we only studied criminal activities that were brought to the attention of the Public Prosecution Service. Offences and offenders that remained under the radar were not taken into account. Further, we studied criminal behavior at the level of criminal cases instead of the separate offences within these cases. As a result, we underestimated the total frequency of criminal behavior. However, this holds true for all studies that rely on register data as not nearly all criminal activity is recorded and tracked down. Third, we do not have information about criminogenic factors of HIC offenders. While the current study describes criminal careers, we cannot explain why certain offenders have a long and active criminal career while others terminate their criminal activities at an earlier stage.

To conclude

Summing up, we can first conclude that HIC offenders start their criminal career at a relatively young age and terminate their career at about the same age as non-HIC

offenders. As such, HIC offenders tend to have a longer criminal career than non-HIC offenders. Further, the average HIC offender commits far more offences than a non-HIC offender, even though they spend more time in detention. HIC offenders and non-HIC offenders alike are generalists when it comes to their criminal activities, with HIC offenders specializing even less than non-HIC offenders.

The second conclusion is that offender trajectories differ between HIC and non-HIC offenders. Only HIC offenders follow trajectories of high frequent, persistent offenders, while the majority of non-HIC offenders belong to the group of low frequent offenders. The share of low frequent offenders is larger among non-HIC offenders than among HIC offenders. Further, low frequent offenders are absent among street robbers, even though the criminal careers of the three groups of HIC offenders largely overlap. Finally we can state that an early start of the criminal career increases the likelihood that offenders belong to the group of moderate or high frequent offenders.

The third conclusion is that offenders who debut with a HIC offence have more criminal cases throughout their career and a significantly higher risk of becoming frequent offenders than those who debut with a non-HIC offence. These risks further increase when the first offence is committed at a young age. When looking at nine different HIC and non-HIC offences, it turned out that offenders who debut with a street robbery tend to have the highest number of criminal offences and the highest risk of becoming a frequent offender, followed by people who debut with theft (a non-HIC offence), a domestic burglary, and a non-street robbery.

Recommendations

Based on the results of this study, several policy recommendations can be made. A first recommendation is to keep paying attention to HIC offenders, as the current study shows that HIC offenders have more active and longer criminal career than non-HIC offenders. In recent years, the Dutch government has put in a lot of effort to prevent HIC offences and should do so in the coming years. A lot of future criminal activity could be prevented if interventions aimed at desistance among HIC offenders are successful. A second and related recommendation for policy is to intervene early, given the fact that offenders who debut at a young age with a HIC offence or theft are more likely to have a long and serious criminal career. These offenders run the risk of becoming future frequent offenders. By early identification of these offenders and addressing the risk factors that may accumulate during adolescence – hereby increasing the likelihood of criminal behavior (such as family problems, substance use and aggressive behavior) – a criminal career might be prevented.

The results this study also provide recommendations for future research. First, it is important to gain a better understanding of *why* criminal careers develop in a certain way. With this in mind, it would be valuable to enrich register data from the OBDJ with offenders' socio-economic and demographic characteristics (such as family situation, employment status, and neighborhood characteristics). These additions make it possible, for instance, to investigate why some criminals debut with a HIC offence, therefore running a higher risk of having an extensive criminal career, while others debut with different offences. Second, it would be good if future studies would consider adding a qualitative component to their research design, for instance by including personal stories of offenders or other people related to the

offenders. Although quantitative methods form an excellent way to explain developments in criminal behavior at an aggregated level, numbers alone cannot tell the whole story. Personal stories of offenders can result in new research questions, inspire new methods and measurements which can be included in large-scale quantitative research, and could be an important step in the development of person-oriented interventions aimed at preventing future offences.

Literatuur

- Aalst, M. van, & Nauta, O. (2018). *Tendrapport high impact crime 2013-2017*. Amsterdam, Nederland: DSP-groep.
- Beerthuizen, M.G.C.J., Tollenaar, N., & Laan, A.M. van der (2016). *Monitor Veelplegers 2016: Trends in de populatie zeer actieve veelplegers uit de periode 2003 tot en met 2014*. Den Haag, Nederland: WODC. Cahier 2016-4.
- Beerthuizen, M.G.C.J., Tollenaar, N., & Laan, A.M. van der (2018). *Monitor Veelplegers 2017*. Den Haag, Nederland: WODC. Cahier 2018-5.
- Bernasco, W. (2009). Burglary. In M.H. Tonry (red.), *The Oxford Handbook of Crime and Public Policy* (pp. 165-190). New York, NY: Oxford University Press.
- Bersani, B.E., & Doherty, E.E. (2018). Desistance from crime in the twenty-first century. *Annual Review of Criminology*, 1(1), 311-334.
- Bersani, B.E., Nieuwbeerta, P., & Laub, J.H. (2009). Predicting trajectories of offending over the life course: Findings from a Dutch conviction cohort. *Journal of Research in Crime and Delinquency*, 46(4), 468-494.
- Blokdijk, D., & Beijersbergen, K.A. (2020). *Achtergronden en recidive onder daders van high impact crimes veroordeeld in 2002-2016*. Den Haag, Nederland: WODC. Cahier 2020-1.
- Blokdijk, D., Beijersbergen, K.A., & Weijters, G. (30 januari 2019). *Straatrovers, een jonge en crimineel actieve dadergroep*. <https://ccv-secondant.nl/platform/article/straatrovers-een-jonge-en-crimineel-actieve-dadergroep/>.
- Blokland, A.A., Nagin, D., & Nieuwbeerta, P. (2005). Life span offending trajectories of a Dutch conviction cohort. *Criminology*, 43(4), 919-954.
- Blumstein, A. (1986). *Criminal Careers and Career Criminals*. Washington, DC: National Academy Press.
- CBS. (22 november 2011). *Standaardclassificatie Misdrijven 2010*. www.cbs.nl/nl-nl/onze-diensten/methoden/classificaties/misdrijven/standaardclassificatie-misdrijven-2010
- Cloward, R.A., & Ohlin, L.E. (2003). The evolution of delinquent subcultures. In P. Bean (red.), *Crime* (pp. 201-216). Londen, VK: Routledge.
- DeLisi, M., Bunga, R., Heirigs, M.H., Erickson, J.H., & Hochstetler, A. (2019). The past is prologue: Criminal specialization continuity in the delinquent career. *Youth Violence and Juvenile Justice*, 17(4), 335-353.
- Eker, A., & Mus, E. (2016). Specialization in offending: A comprehensive review of criminological theories and empirical studies. *Journal of Human Sciences*, 13(1), 2295-2322.
- Farrington, D.P. (2003). Developmental and life-course criminology: Key theoretical and empirical issues - the 2002 Sutherland Award address. *Criminology*, 41(2), 221-225.
- Farrington, D.P. (2004). Conduct disorder, aggression, and delinquency. In R.M. Lerner & L. Steinberg (red.), *Handbook of Adolescent Psychology* (pp. 627-664). Hoboken, NJ: John Wiley & Sons Inc.
- Farrington, D.P., Coid, J.W., Harnett, L., Jolliffe, D., Soteriou, N., Turner, R., & West, D.J. (2006). *Criminal careers up to age 50 and life success up to age 48: New findings from the Cambridge Study in Delinquent Development*. Londen, VK: Home Office.
- Farrington, D.P., Snyder, H.N., & Finnegan, T.A. (1988). Specialization in juvenile court careers. *Criminology*, 26(3), 461-488.

- Ferwerda, H.B., Bottenberg, M., Hakkert, A., & Eijken, T. (2002). *Straatroof: Omvang achtergronden en praktijkervaringen*. Den Haag, Nederland: Ministerie van Justitie.
- Fox, B.H., & Farrington, D.P. (2016). Behavioral consistency among serial burglars: Evaluating offense style specialization using three analytical approaches. *Crime & Delinquency*, 62(9), 1123-1158.
- Francis, B., & Humphreys, L. (2016). Investigating the relationship between the diversity index and frequency of offending. *Journal of Developmental and Life-Course Criminology*, 2(4), 397-416.
- Francis, B., Humphreys, L., Kirby, S., & Soothill, K. (2013). *Understanding Criminal Careers in Organised Crime*. Londen, VK: Home Office.
- Gottfredson, M.R., & Hirschi, T. (1990). *A General Theory of Crime*. Stanford, CA: Stanford University Press.
- Handel, C. van den, Nauta, O., Soomeren, P. van, & Amersfoort, P. van (2009). *Hoe doen ze het toch? Modus operandi woninginbraak*. Den Haag, Nederland: Centrum voor Criminaliteitspreventie en Veiligheid (CCV).
- Hawkins, D.J., Herrenkohl, T., Farrington, D.P., Brewer, D., Catalano, R.F., & Harachi, T.W. (1998). A review of predictors of youth violence. In R. Loeber & D.P. Farrington (red.), *Serious and Violent Juvenile Offenders: Risk Factors and Successful Interventions* (pp. 106-146). Thousand Oaks, CA: Sage.
- Inspectie Veiligheid en Justitie. (2014). *Aanpak overvalcriminaliteit*. Den Haag, Nederland: Ministerie van Veiligheid en Justitie.
- Jennings, W.G., & Reingle, J.M. (2012). On the number and shape of developmental/life-course violence, aggression, and delinquency trajectories: A state-of-the-art review. *Journal of Criminal Justice*, 40(6), 472-489.
- Jennings, W.G., Zgoba, K.M., Donner, C.M., Henderson, B.B., & Tewksbury, R. (2014). Considering specialization/versatility as an unintended collateral consequence of SORN. *Journal of Criminal Justice*, 42(2), 184-192.
- Koppen, M.V. van, De Poot, C.J., Kleemans, E.R., & Nieuwbeerta, P. (2010). Criminal trajectories in organized crime. *The British Journal of Criminology*, 50(1), 102-123.
- Loeber, R., Slot, W., & Stouthamer-Loeber, M. (2008). A cumulative developmental model of risk and promotive factors. In R. Loeber, W. Slot, P.H. Van der Laan, & M. Hoeve (red.), *Tomorrow's Criminals: The Development of Child Delinquency and Effective Interventions* (pp. 133-161). Farnham, VK: Ashgate Publisher Limited.
- Maguire, M., Wright, R., & Bennett, T.H. (2010). Domestic burglary. In F. Brookman, M. Maguire, H. Pierpoint, & T.H. Bennett (red.), *Handbook on Crime* (pp. 3-25). Collumpton, VK: Willan Publishing.
- Mesu, S., Nobelen, D. van, Mark, J. van der, & Verschuuren, E. (2013). *Geweldadige vermogenscriminaliteit: Overvallen en straatroof in 2012*. Zoetermeer, Nederland: Politie.
- Ministerie van Justitie en Veiligheid. (2019). *Uitwerking Veiligheidsagenda 2019-2022*. Den Haag, Nederland: Ministerie van Justitie en Veiligheid.
- Ministerie van Veiligheid en Justitie. (2014a). *Aanval op HIC*. Den Haag, Nederland: Ministerie van Veiligheid en Justitie.
- Ministerie van Veiligheid en Justitie. (2014b). *Veiligheidsagenda 2015-2018*. Den Haag, Nederland: Ministerie van Veiligheid en Justitie.
- Moffitt, T.E. (1993). Life-course-persistent and adolescence-limited antisocial behavior: A developmental taxonomy. *Psychological Review*, 100(4), 674-701.
- Nagin, D.S. (2005). *Group-based Modeling of Development*. Cambridge, MA: Harvard University Press.

- Nieuwbeerta, P., Blokland, A.A., Piquero, A.R., & Sweeten, G. (2011). A life-course analysis of offense specialization across age: Introducing a new method for studying individual specialization over the life course. *Crime & Delinquency*, 57(1), 3-28.
- Overheid.nl. (25 december 2018). *Instellingsbesluit Taskforce Overvallen*. <https://wetten.overheid.nl/BWBR0038483/2018-12-25>
- Owen, N., & Cooper, C. (2013). *The start of a criminal career: Does the type of debut offence predict future offending?* Londen, VK: Home Office.
- Piquero, A.R. (2008). Taking stock of developmental trajectories of criminal activity over the life course. In A.M. Liberman (red.), *The Long View of Crime: A Synthesis of Longitudinal Research* (pp. 23-78). New York, NY: Springer.
- Piquero, A.R., Jennings, W.G., & Barnes, J. (2012). Violence in criminal careers: A review of the literature from a developmental life-course perspective. *Aggression and Violent Behavior*, 17(3), 171-179.
- Piquero, A.R., Sullivan, C., & Farrington, D. (2011). Assessing differences among offenders who offend a lot over a short time period compared to offenders who offend a little over a long time period. *Criminal Justice & Behavior*, 37(1), 1309-1329.
- Rovers, B., Bruinsma, M., Jacobs, M., Jans, M., Moors, H., Siesling, M., & Fijnaut, C. (2010). *Overvallen in Nederland: Een fenomeenanalyse en aanpak evaluatie*. Den Haag, Nederland: Centrum voor Criminaliteitspreventie en Veiligheid (CCV).
- Sampson, R.J., & Laub, J.H. (2003). Life-course desisters? Trajectories of crime among delinquent boys followed to age 70. *Criminology*, 41(3), 555-592.
- Saramago, M.A., Cardoso, J., & Leal, I. (2020). Predicting sexual offenders' specialization/versatility: The role of impulsivity and moral reasoning. *Sexual Abuse*, 32(8), 986-1011.
- Skardhamar, T. (2010). Distinguishing facts and artifacts in group-based modeling. *Criminology*, 48(1), 295-320.
- Svensson, R. (2002). Strategic offences in the criminal career context. *British Journal of Criminology*, 42(2), 395-411.
- Taskforce Overvallen. (2009). *Factsheet Taskforce Overvallen*. Den Haag, Nederland: Ministerie van Veiligheid en Justitie.
- Taskforce Overvallen. (2011). *Actieprogramma ketenaanpak overvalcriminaliteit: Advies van de Taskforce Overvallen aan de minister van Veiligheid en Justitie voor acties ter verbetering van de ketenaanpak van overvalcriminaliteit in Nederland*. Den Haag, Nederland: Ministerie van Veiligheid en Justitie.
- Taskforce Overvallen. (2017). *Actieprogramma ketenaanpak overvallen 2.0: Advies van de Taskforce Overvallen aan de minister van Veiligheid en Justitie inzake de aanpak van overvallen*. Den Haag, Nederland: Ministerie van Veiligheid en Justitie.
- Tumminello, M., Edling, C., Liljeros, F., Mantegna, R.N., & Sarnecki, J. (2013). The phenomenology of specialization of criminal suspects. *PLoS One*, 8(5), e64703.
- Vaughn, M.G., DeLisi, M., Beaver, K.M., & Howard, M.O. (2008). Toward a quantitative typology of burglars: A latent profile analysis of career offenders. *Journal of Forensic Sciences*, 53(6), 1387-1392.
- Wartna, B., & Tollenaar, N. (2004). *Bekenden van justitie: Een verkennend onderzoek naar de 'veelplegers' in de populatie van vervolgte daders*. Den Haag, Nederland: WODC. Onderzoek en beleid 216.
- Wolfgang, M.E., Figlio, R., & Sellin, T. (1972). *Delinquency in a Birth Cohort*. Chicago, IL: Chicago University Press.

Bijlage 1 Samenstelling begeleidingscommissie

Voorzitter

Dhr. prof. dr. W. Bernasco

Nederlands Studiecentrum voor
Criminaliteit en Rechtshandhaving / Vrije
Universiteit Amsterdam

Leden

Dhr. dr. H. Ferwerda
Mw. drs. A. de Kroon

Bureau Beke
Directie Beschermen, Aanpakken en
Voorkomen, Ministerie van Justitie en
Veiligheid

Mw. dr. K. Wittebrood

Wittebrood: Onderzoek, training en
coaching

Mw. dr. V. van Koppen

Vrije Universiteit Amsterdam

Bijlage 2 Alternatieve indelingen (niet-)HIC-daders

Bij het bestuderen van criminele carrières bestaan er tal van manieren om dadergroepen, zoals HIC-daders en niet-HIC-daders, van elkaar te onderscheiden. In de huidige studie hebben we ervoor gekozen om naar alle strafzaken gedurende de criminele carrière te kijken van alle personen met een strafzaak binnen een bepaald cohort (in dit geval 2002-2004 en 2010-2012) en de volgende grens te hanteren: minimaal één HIC-delict is voldoende om als HIC-dader te worden geclassificeerd. Dit betekent dat bij de HIC-daders minimaal één strafzaak een HIC-delict bevat en bij de niet-HIC-daders geen enkele strafzaak een HIC-delict bevat. In het geval strafzaken zowel HIC-delicten als niet-HIC-delicten bevatten, wordt deze persoon bij de HIC-daders ingedeeld.

De gekozen methode voor het indelen van daders kent duidelijke voordelen ten opzichte van de vier alternatieve methoden die we tijdens de ontwerpfase van deze studie hebben verkend. Ten eerste is er in de huidige indeling geen sprake van ambiguïteit: iedereen wordt ingedeeld bij een van de dadergroepen en deze sluiten elkaar wederzijds uit. Zo is er een strikt onderscheid tussen HIC-daders en niet-HIC-daders, wordt geen enkele dader bij bijvoorbeeld woninginbrekers én straatrovers ingedeeld, en er zijn geen daders die door de indeling tussen wal en schip vallen. Is dit wel het geval, dan bemoeilijkt dit de vergelijking tussen de verschillende dadergroepen. Ten tweede is de onderverdeling tussen de drie HIC-dadergroepen niet willekeurig. Door te kijken naar alle strafzaken van een persoon verkleinen we de kans dat iemand op basis van een uitgangszaak bij een bepaalde dadergroep wordt ingedeeld, terwijl de uitgangszaak niet representatief is voor iemands verdere criminele carrière. Bijvoorbeeld iemand die vooral woninginbraken pleegt wordt als zodanig ingedeeld, ook als de uitgangszaak een straatroof betreft. Ten derde wordt er bij de indeling van de dadergroepen niet geselecteerd op specialisatie van de individuele daders. Dit is noodzakelijk omdat specialisatie een uitkomstmaat is van de studie en we onderzoeken of dadergroepen van elkaar verschillen in de mate van specialisatie. Het is dan onwenselijk om specialisatie onderdeel te maken van de indeling van dadergroepen.

In het vervolg van deze bijlage geven we een beschrijving van de alternatieve indelingen die we tijdens de ontwerpfase van het onderzoek hebben overwogen. Hierbij beargumenteren we ook waarom deze indelingen niet geschikt waren binnen de huidige studie.

Alternatief 1: op basis van de uitgangszaak en de voorzaken

Het eerste alternatief was om HIC- en niet-HIC-daders in te delen op basis van een uitgangszaak (namelijk de eerste strafzaak in 2002-2004 of 2010-2012) en de voorzaken (de zaken vóór de uitgangszaak). Hierbij zou iemand een HIC-dader zijn als de uitgangszaak minimaal één HIC-delict bevat en zou iemand een niet-HIC-dader zijn als noch de uitgangszaak, noch de voorzaken een HIC-delict bevatten. Dit betekent dat, in het geval de uitgangszaak zowel een HIC-delict als een niet-HIC-delict bevat, deze persoon bij de HIC-daders wordt ingedeeld. Een nadeel van deze indeling is dat de daders op een ogenschijnlijk willekeurige manier worden ingedeeld, namelijk op basis van een strafzaak die ze 'toevallig' in de cohortperiode op hun naam hebben staan. Hoewel Robert en collega's (2018) deze indeling gebruiken voor hun studie naar criminele carrières van zedendelinquenten lijkt dit voor onze studie minder geschikt. Een zedendelict is een specifiek delict, wat lang niet elke

crimineel zal plegen. Personen die HIC-delicten plegen, plegen daarentegen vaak ook niet-HIC-delicten en binnen de HIC-daders kunnen we niet stellen dat overvallers wezenlijk andere soorten delinquenten zijn dan woninginbrekers. Een ander nadeel is de selectie op de voorzaken, omdat dit leidt tot een aanzienlijke groep van onbekende daders ($n=3.266$, zie tabel B2.1). Dit zijn personen zonder HIC-delict in de uitgangszaak, maar met een HIC-delict in de voorzaken – zij vallen om deze reden buiten de onderzoeksgroepen.

Alternatief 2: op basis van de uitgangszaak, zonder voorzaken

Het tweede alternatief was om HIC- en niet-HIC-daders in te delen op basis van de uitgangszaak en daarbij de delicten in de voorzaken buiten beschouwing te laten. Op deze manier is iemand een HIC-dader als de uitgangszaak minimaal één HIC-delict bevat en is iemand een niet-HIC-dader als de uitgangszaak geen HIC-delict bevat. Dit alternatief zorgt ervoor dat de hierboven beschreven 3.266 onbekende daders zijn toegewezen aan een van de dadergroepen. Het neemt echter het andere nadeel niet weg: ook hier berust de indeling ten dele op toeval omdat HIC- en niet-HIC-daders worden bepaald aan de hand van de 'willekeurige' uitgangszaak. Om deze reden besloten we voor alternatieven drie en vier te kijken naar alle strafzaken gedurende de criminele carrière.

Alternatief 3: op basis van het meest voorkomende delict gedurende de carrière

Het derde alternatief was om HIC- en niet-HIC-daders in te delen op basis van het meest voorkomende delict gedurende de criminele carrière. Op deze manier is iemand een HIC-dader als er in de gehele carrière meer strafzaken met een HIC-delict dan zonder HIC-delict geregistreerd zijn en vice versa. Binnen de HIC-daders wordt vervolgens gekeken welk HIC-delict het vaakst voor komt. Bijvoorbeeld iemand met drie straatroven en vier overvallen hoort bij de overvallers; iemand met één overval en drie inbraken hoort bij de woninginbrekers. Het gevolg van deze indeling is dat de groep HIC-daders aanzienlijk kleiner is dan bij de andere alternatieven. De meeste delinquenten plegen immers een verscheidenheid aan delicten en beperken zich niet tot enkel HIC-delicten. Het nadeel is dan ook dat de groep HIC-daders volgens deze indeling bestaat uit specialistische daders en we op deze manier op voorhand selecteren op één van de uitkomstmaten van de studie.

Alternatief 4: op basis van het aandeel delicten gedurende de carrière

Het vierde en laatste alternatief was om HIC- en niet-HIC-daders in te delen op basis van een minimaal percentage van één soort delict dat zij gedurende hun criminele carrière hebben gepleegd. Op deze manier is iemand een HIC-dader als bijvoorbeeld ten minste 80% van de strafzaken één of meerdere HIC-delicten bevat. Binnen de HIC-daders wordt dezelfde regel toegepast. Bijvoorbeeld iemand met 80% straatroven wordt gezien als straatrover. Het gevolg van deze indeling is echter dat een groot deel van de niet-gespecialiseerde HIC-daders buiten de boot valt. Zoals blijkt uit de resultaten (zie tabel 2 en 3) zijn delinquenten over het algemeen immers niet erg gespecialiseerd in één type delict maar gaan zij eerder generalistisch te werk. Daarnaast geldt ook hier, net als bij alternatief 3, dat een indeling die op voorhand selecteert op één van de uitkomstmaten van de studie – strafzakspecialisatie – niet de voorkeur heeft.

Tabel B2.1 Aantal HIC- en niet-HIC-daders op basis van de vier methoden voor het indelen van de dadergroepen

| | Huidige indeling | Alternatief 1 | Alternatief 2 | Alternatief 3 | Alternatief 4 |
|-----------------|------------------|---------------|---------------|---------------|---------------|
| Niet-HIC-daders | 69.253 | 72.538 | 75.804 | 87.363 | 74.585 |
| HIC-daders | 19.827 | 13.276 | 13.276 | 1.717 | 14.495 |
| Woninginbrekers | 9.480 | 6.263 | 6.263 | 918 | 7.139 |
| Straatrovers | 7.279 | 4.977 | 4.977 | 577 | 5.320 |
| Overvallers | 3.068 | 2.036 | 2.036 | 222 | 2.036 |
| Onbekend | 0 | 3.266 | 0 | 0 | 0 |

Noot: het bovenstaande overzicht is gebaseerd op daders in cohort 2002-2004, maar is qua verdeling tussen de groepen vergelijkbaar met cohort 2010-2012. Het totale aantal daders (HIC en niet-HIC gecombineerd) in cohort 2002-2004, en dus in deze tabel, is 89.080.

Bijlage 3 Statistieken van alle trajectmodellen

Tabel B3.1 Statistieken van alle trajectmodellen

| | Aantal groepen | AIC | BIC | OCC ^a | APP ^a |
|---------------------------|-------------------|--------------------|--------------------|-------------------|------------------|
| Woninginbrekers 2002-2004 | | | | | |
| | 2 | -268.176,26 | -268.201,31 | 24,5-45,7 | 0,97-0,98 |
| | 3 | -262.263,60 | -262.302,96 | 17,0-89,6 | 0,90-0,96 |
| | 4 | -258.505,97 | -258.559,65 | 18,6-88,3 | 0,88-0,92 |
| | 5 | -255.787,28 | -255.855,27 | 19,3-46,7 | 0,88-0,94 |
| | 6 | -254.030,80 | -254.113,10 | 19,5-162,1 | 0,85-0,89 |
| Woninginbrekers 2010-2012 | | | | | |
| | 2 | -193.288,49 | -193.312,94 | 13,3-21,0 | 0,94-0,95 |
| | 3 | -190.439,04 | -190.477,46 | 7,5-43,1 | 0,85-0,91 |
| | 4 | -188.566,17 | -188.618,56 | 8,1-61,6 | 0,84-0,91 |
| | 5 | -186.783,20 | -186.849,56 | 8,7-72,1 | 0,77-0,89 |
| | 6 | -186.090,27 | -186.170,60 | 8,6-110,2 | 0,73-0,88 |
| Overvallers 2002-2004 | | | | | |
| | 2 | -73.996,18 | -74.017,28 | 15,9-36,7 | 0,95-,97 |
| | 3 | -72.775,89 | -72.809,05 | 11,0-59,1 | 0,87-0,94 |
| | 4 | -71.823,64 | -71.868,85 | 10,4-106,2 | 0,83-0,92 |
| | 5 | -71.236,35 | -71.293,63 | 11,9-268,9 | 0,84-0,94 |
| | 6 | -71.034,42 | -71.103,75 | 10,7-83,9 | 0,79-0,86 |
| Overvallers 2010-2012 | | | | | |
| | 2 | -63.185,32 | -63.206,64 | 5,8-24,4 | 0,90-0,94 |
| | 3 | -62.555,76 | -62.589,27 | 6,1-70,2 | 0,84-0,88 |
| | 4 | -61.934,95 | -61.980,66 | 5,9-90,5 | 0,73-0,87 |
| | 5 | -61.405,49 | -61.463,38 | 5,9-152,7 | 0,75-0,87 |
| | 6 | -61.259,63 | -61.329,71 | 5,5-332,0 | 0,69-0,90 |
| Straatrovers 2002-2004 | | | | | |
| | 2 | -165.377,36 | -165.401,49 | 15,9-53,0 | 0,95-0,98 |
| | 3 | -161.741,49 | -161.779,40 | 15,6-115,6 | 0,90-0,95 |
| | 4 | -159.626,95 | -159.678,65 | 14,3-133,6 | 0,87-0,95 |
| | 5 | -158.516,35 | -158.581,83 | 10,6-194-0 | 0,84-0,93 |
| | 6 | -157.152,68 | -157.231,95 | 14,4-277,6 | 0,82-0,92 |
| Straatrovers 2010-2012 | | | | | |
| | 2 | -117.784,69 | -117.808,22 | 6,4-25,3 | 0,91-0,94 |
| | 3 | -116.143,44 | -116.180,43 | 6,9-58,9 | 0,79-0,93 |
| | 4 | -114.983,39 | -115.033,83 | 5,6-125,1 | 0,76-0,94 |
| | 5 | -114.164,65 | -114.228,53 | 5,9-89,4 | 0,74-0,89 |
| | 6 | -113.608,57 | -113.685,90 | 6,9-192,1 | 0,71-0,88 |
| Niet-HIC-daders 2002-2004 | | | | | |
| | 2 | -984.522,68 | -984.554,69 | 9,3-53,4 | 0,93-0,98 |
| | 3 | -971.870,34 | -971.920,64 | 5,9-84,2 | 0,82-0,92 |
| | 4 | -962.399,91 | -962.468,50 | 6,0-208,5 | 0,77-0,90 |
| Niet-HIC-daders 2010-2012 | | | | | |
| | 2 | -820.627,97 | -820.659,81 | 6,1-32,3 | 0,90-0,95 |
| | 3 | -812.345,41 | -812.395,45 | 5,1-132,8 | 0,83-0,90 |
| | 4 | -808.367,45 | -808.435,67 | 4,6-189,0 | 0,80-0,90 |

^a Deze statistieken worden voor elk model per traject uitgerekend. In de tabel staan de minimale en maximale waarden weergegeven. De dikgedrukte regel geeft per dadergroep en per cohort aan welk trajectmodel is gekozen.

Bijlage 4 Strafzaakfrequentie per type startdelict

Tabel B4.1 Aantal debutanten per type delict en de gemiddelde strafzaakfrequentie gedurende de criminele carrière, onderscheiden naar de startleeftijd

| | Cohort 2002-2004 | | | Cohort 2010-2012 | | |
|-------------------------------|------------------|-----|-----|------------------|-----|-----|
| | N | M | SD | N | M | SD |
| Straatroof | | | | | | |
| Totaal | 2.226 | 4,9 | 4,4 | 1.292 | 2,9 | 2,5 |
| Minderjarig | 1.525 | 5,5 | 4,8 | 891 | 3,2 | 2,6 |
| Meerderjarig | 701 | 3,6 | 4,0 | 401 | 2,3 | 2,3 |
| Woninginbraak | | | | | | |
| Totaal | 1.857 | 3,6 | 3,7 | 1.188 | 2,4 | 2,2 |
| Minderjarig | 966 | 4,6 | 4,3 | 460 | 2,9 | 2,2 |
| Meerderjarig | 891 | 2,6 | 3,0 | 728 | 2,0 | 2,0 |
| Overval | | | | | | |
| Totaal | 556 | 3,2 | 3,4 | 516 | 2,2 | 1,7 |
| Minderjarig | 158 | 4,6 | 4,0 | 151 | 2,4 | 1,6 |
| Meerderjarig | 398 | 2,6 | 3,0 | 365 | 2,1 | 1,7 |
| Diefstal | | | | | | |
| Totaal | 983 | 4,0 | 4,1 | 833 | 2,7 | 2,7 |
| Minderjarig | 576 | 5,0 | 4,3 | 406 | 3,3 | 2,8 |
| Meerderjarig | 407 | 2,6 | 3,3 | 427 | 2,1 | 2,5 |
| Openbare orde | | | | | | |
| Totaal | 12.931 | 2,8 | 2,7 | 8.945 | 1,8 | 1,5 |
| Minderjarig | 7.228 | 3,3 | 3,1 | 4.624 | 2,1 | 1,7 |
| Meerderjarig | 5.703 | 2,2 | 2,0 | 4.321 | 1,5 | 1,1 |
| Bedreiging en stalking | | | | | | |
| Totaal | | | | 1.130 | 1,9 | 1,7 |
| Minderjarig | | | | 265 | 2,5 | 2,0 |
| Meerderjarig | | | | 865 | 1,8 | 1,5 |
| Mishandeling | | | | | | |
| Totaal | 19.833 | 2,3 | 2,4 | 16.167 | 1,6 | 1,3 |
| Minderjarig | 4.844 | 3,5 | 3,3 | 4.394 | 2,1 | 1,8 |
| Meerderjarig | 14.989 | 1,9 | 1,9 | 11.773 | 1,4 | 1,1 |
| Openbaar gezag | | | | | | |
| Totaal | | | | 579 | 1,9 | 1,7 |
| Minderjarig | | | | 113 | 2,8 | 2,1 |
| Meerderjarig | | | | 466 | 1,7 | 1,5 |
| Rijden onder invloed | | | | | | |
| Totaal | 534 | 1,7 | 1,3 | 419 | 1,4 | 1,2 |
| Minderjarig | | | | 20 | 1,7 | 1,7 |
| Meerderjarig | | | | 399 | 1,4 | 1,2 |

Noot: De aantallen per type delict worden weergegeven wanneer deze in meer dan 1% van de gevallen voorkomen in het betreffende cohort. Omdat het cohort 2002-2004 minder dan 10 personen telde die hun criminele carrière op minderjarige leeftijd startten met het delict 'rijden onder invloed' zijn deze leeftijd-specifieke getallen vanwege privacy redenen niet gerapporteerd.