



Rijksdienst voor Identiteitsgegevens  
Ministerie van Binnenlandse Zaken en  
Koninkrijksrelaties

# Resultaat zelfevaluatie Reisdocumenten

# 2020

# Inhoud

<b>Managementsamenvatting</b>	<b>3</b>
<b>Inleiding</b>	<b>7</b>
<b>Opzet van de zelfevaluatie</b>	<b>9</b>
<b>Resultaten zelfevaluatie</b>	<b>11</b>
<i>Resultaat onderzoek totaal</i>	12
<i>Thema Organisatie van de beveiliging</i>	14
<i>Thema Toegangsbeveiliging</i>	15
<i>Thema Aanvraag- en uitgifteproces</i>	17
<i>Thema Overig proces reisdocumenten</i>	18
<i>Thema Aanbeveling</i>	19
<b>Nader onderzoek</b>	<b>20</b>
<b>Kwaliteitsbevordering na 2020</b>	<b>23</b>
<b>Evaluatie door gemeenten</b>	<b>25</b>
<b>Bijlage 1 Geselecteerde gemeenten monitoringsbezoek</b>	<b>27</b>

# Managementsamenvatting



## Resultaat zelfevaluatie 2020

# Reisdocumenten

De zelfevaluatie Reisdocumenten is het jaarlijks onderzoek naar de beveiligingsmaatregelen en overige aspecten van het aanvraag- en uitgifteproces van reisdocumenten.



### Organisatie van de beveiliging

Totaal gemiddelde score

# 96.2%

#### Gemiddelde score

Gemeenten 96,4%  
Aangewezen gemeenten 94,3%  
Openbare lichamen 85,9%



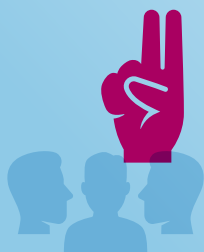
### Toegangsbeveiliging

Totaal gemiddelde score

# 94.6%

#### Gemiddelde score

Gemeenten 94,6%  
Aangewezen gemeenten 95,0%  
Openbare lichamen 89,3%



### Naleving

Totaal gemiddelde score

# 91.3%

#### Gemiddelde score

Gemeenten 91,4%  
Aangewezen gemeenten 93,0%  
Openbare lichamen 80,5%



### Aanvraag- en uitgifteproces

Totaal gemiddelde score

# 97.0%

#### Gemiddelde score

Gemeenten 97,0%  
Aangewezen gemeenten 98,2%  
Openbare lichamen 92,8%



### Overig proces

Totaal gemiddelde score

# 97.2%

#### Gemiddelde score

Gemeenten 97,3%  
Aangewezen gemeenten 98,6%  
Openbare lichamen 86,7%



### Aanbeveling

Totaal gemiddelde score

# 91.7%

#### Gemiddelde score

Gemeenten 91,9%  
Aangewezen gemeenten 91,3%  
Openbare lichamen 66,7%

100% score	Gemeenten	AG	OL
Organisatie van de beveiliging	52,4%	16,7%	0,0%
Toegangsbeveiliging	41,7%	41,7%	0,0%
Naleving	37,2%	50,0%	0,0%
Aanvraag- en uitgifteproces reisdocumenten	23,9%	41,7%	0,0%
Overig proces reisdocumenten	38,3%	50,0%	33,3%
Aanbeveling	25,9%	25,0%	0,0%

Percentage van gemeenten, aangewezen gemeenten en openbare lichamen dat een 100% score heeft behaald per thema.  
Aantal gemeenten(355), Aangewezen gemeenten (12) en openbare lichamen (3).

Alle Nederlandse gemeenten (355), aangewezen gemeenten <sup>1</sup>(12) en de openbare lichamen<sup>2</sup> (3) hebben in 2020 de zelfevaluatie Reisdocumenten uitgevoerd. Gemeenten en openbare lichamen zijn verplicht om dit onderzoek jaarlijks uit te voeren. Het onderzoek is gericht op de toepassing van de beveiligingsmaatregelen en overige aspecten van het aanvraag- en uitgifteproces van reisdocumenten. De zelfevaluatie wordt uitgevoerd aan de hand van een vragenlijst. De zelfevaluatie Reisdocumenten kent drie versies; een versie voor gemeenten, een versie voor de aangewezen gemeenten en een versie voor de openbare lichamen. In dit rapport staan de uitkomsten van het periodiek onderzoek over 2020. De uitkomsten worden niet vergeleken met voorgaande jaren omdat de onderzoeksvragen elk jaar worden bijgesteld

#### Reisdocumenten-processen en ENSIA

In 2017 is de ENSIA (Eenduidige Normatiek Single Information Audit) ingevoerd waarbij de vragen over informatieveiligheid zijn overgeheveld van de vragenlijst reisdocumenten naar de ENSIA-vragenlijst. De overgebleven vragen zijn specifieke vragen over de reisdocumenten processen en noemen we domeinvragen. De openbare lichamen voeren ENSIA niet uit, voor hen is de vragenlijst niet gesplitst.

#### Resultaat van de zelfevaluatie

Tot 2018 werden de resultaten van de zelfevaluatie weergegeven als een gemiddelde eindscore. Om voor gemeenten duidelijker zichtbaar te maken waar de belangrijkste aandachtspunten liggen, is dit per 2018 gewijzigd. In vijf verschillende thema's zijn de vragen ondergebracht over eisen uit wet- en regelgeving. Voor deze thema's met wettelijke verplichtingen moet een 100% score worden behaald. In een apart thema zijn de vragen ondergebracht naar aanvullende kwaliteitsmaatregelen (aanbevelingen die niet verplicht zijn). In de tabel hieronder staan de zes thema's met het totaalresultaat van alle gemeenten, aangewezen gemeenten en openbare lichamen. Daarnaast staan het aantal gemeenten, het aantal aangewezen gemeenten en het aantal openbare lichamen dat een 100% score heeft behaald per thema.

#### Resultaat per thema

THEMA	SCORE Gemiddeld percentage	100% score Gemeenten (van 355)	100% score Aangewezen gemeenten (van 12)	100% score Openbare lichamen (totaal 3)
1. Organisatie van de beveiliging	96,2%	186	2	0
2. Toegangsbeveiliging	94,6%	148	5	0
3. Naleving	91,3%	132	6	0
4. Aanvraag- en uitgifteproces	97,0%	85	5	0
5. Overig proces reisdocumenten	97,2%	136	6	1
6. Aanbeveling	91,7%	92	3	0

De thema's 1 tot en met 3 bevatten de informatieveiligheidsvragen die in ENSIA worden beantwoord. De thema's 4 tot en met 6 bevatten de overige vragen over de processen rondom de reisdocumenten, die we domeinvragen noemen. Hoewel gestreefd moet worden naar 100% score op de thema's 1 tot en met 5 is het behalen van de 100% score een uitdaging voor de meeste gemeenten. 6 gemeenten behaalden een score van 100% op de eerste vijf thema's (eisen), 2 gemeente behaalde een 100% score op alle thema's.

<sup>1</sup> De aangewezen gemeenten zijn Nederlandse (grens)gemeenten die reisdocumenten verstrekken aan Nederlanders die niet in Nederland in Nederland wonen.

<sup>2</sup> Openbare lichamen zijn de Caribische eilanden Bonaire, Saba en Sint-Eustatius.

*Nader onderzoek door de minister*

De Rijksdienst voor Identiteitsgegevens (RvIG) heeft 14 gemeenten, alle 12 aangewezen gemeenten en alle 3 de openbare lichamen bezocht ten behoeve van een nader onderzoek naar de uitvoering van de zelfevaluatie. Tijdens de digitale bezoeken is door adviseurs van RvIG met de deelnemers de beantwoording van een deel van de vragen uit de zelfevaluatie nader onderzocht. De adviseurs verzochten om bewijsstukken en mondelinge onderbouwing van de gegeven antwoorden op een selectie uit de domeinvragen. Het algemene beeld van deze 29 gemeenten en openbare lichamen is dat zij zorgvuldig omgaan met de uitvoering van de zelfevaluatie. Dit jaar is geen aselecte steekproef getrokken maar zijn de aangewezen gemeenten geselecteerd samen met de openbare lichamen aangevuld met gemeenten die nog nooit eerder zijn bezocht voor een nader onderzoek in voorgaande jaren. Daarom kan de uitkomst van het nader onderzoek niet als representatief voor alle gemeenten worden beschouwd.

# Inleiding

De Nederlandse paspoorten en identiteitskaarten dragen bij aan de betrouwbare identificatie van personen. Omdat deze documenten in de Wet op de Identificatieplicht (WID) tevens zijn aangewezen als identiteitsdocument, worden ze gezien als bijzonder waardevol. De beveiliging rondom de verstrekking en beheer van deze documenten is daarom van groot belang. Een jaarlijkse controle op de toepassing van de beveiligingsmaatregelen is geregeld in de Paspoortwet.

In 2020 hebben alle 355 gemeenten, 12 aangewezen gemeenten en 3 openbare lichamen (totaal 370) een onderzoek uitgevoerd naar de toepassing van de beveiligingsmaatregelen, genoemd in de Paspoortuitvoeringsregeling Nederland, en de overige aspecten van het aanvraag- en uitgifteproces reisdocumenten. Het onderzoek wordt uitgevoerd door middel van een zelfevaluatie in de vorm van een vragenlijst. Het doel van de zelfevaluatie is om de gemeenten en openbare lichamen inzicht te geven of de werkprocessen conform wet- en regelgeving zijn ingericht en worden uitgevoerd. De resultaten van deze zelfevaluaties worden gerapporteerd aan de minister van Binnenlandse Zaken en Koninkrijksrelaties.

In deze rapportage worden achtereenvolgens de opzet van het onderzoek beschreven, de gezamenlijke resultaten van de zelfevaluaties weergegeven en de acties voor kwaliteitsbevordering benoemd die de Rijksdienst voor Identiteitsgegevens (RvIG) uitvoert naar aanleiding van de resultaten.



# Opzet van de zelfevaluatie

Door het invullen van de vragenlijst krijgen de gemeenten en openbare lichamen inzicht in de werking en beveiliging van het reisdocumentenproces. De presentatie van de resultaten is gewijzigd. In 2018 is afgestapt van een totaalscore en wordt gerapporteerd aan de hand van thema's. Het rapporteren aan de hand van thema's biedt een beter inzicht in het functioneren dan een totaalscore. Voor de presentatie van de uitkomsten van de vragenlijst is sinds 2018 ook een nieuwe indeling van thema's toegepast. De vragen die volgen uit wet- en regelgeving<sup>3</sup>, Baseline Informatiebeveiliging Overheid (BIO), en circulaire zijn onderverdeeld in vijf thema's. In een apart, zesde thema zijn de vragen verzameld over maatregelen die niet direct volgen uit wet- en regelgeving maar wel bijdragen aan een goede beheersing van de processen (aanbevelingen). Door de vragen naar aanbevelingen op te nemen in een apart thema lopen eisen en aanbevelingen niet meer door elkaar. Gestreefd moet worden naar een 100% score op de thema's die volgen uit wet- en regelgeving.

De thema's waarover gerapporteerd wordt zijn:

1. Organisatie van de beveiliging
2. Toegangsbeveiliging
3. Naleving
4. Aanvraag- en uitgifteproces reisdocumenten
5. Overig proces reisdocumenten
6. Aanbeveling

#### *Verloop cyclus zelfevaluatie*

De cyclus van de zelfevaluatie startte op 1 juli 2020 met het beschikbaar stellen van beide vragenlijsten (Reisdocumenten en ENSIA). Vanaf 1 december 2020 konden de gemeenten en openbare lichamen de vragenlijst definitief maken in de kwaliteitsmonitor. Met het definitief maken zijn de resultaten op ambtelijk niveau vrijgegeven aan de minister. Alle 355 gemeenten, 12 aangewezen gemeenten en 3 openbare lichamen hebben de resultaten definitief gemaakt en de resultaten verzonden. Vervolgens hebben de gemeenten de resultaten aan de burgemeester bekend gemaakt en hebben de openbare lichamen het resultaat bekend gemaakt aan de gezaghebber. De burgemeester of de gezaghebber ondertekent het uittreksel. Het ondertekende uittreksel wordt vervolgens geüpload in de Kwaliteitsmonitor en verzonden aan de minister van BZK. Hiermee zijn de resultaten op bestuurlijk niveau bekrachtigd.

#### *Nader onderzoek naar de betrouwbaarheid van het resultaat*

De Rijksdienst voor Identiteitsgegevens (RvIG) heeft 14 gemeenten, alle 12 aangewezen gemeenten en alle drie de openbare lichamen bezocht ten behoeve van een nader onderzoek naar de uitvoering van de zelfevaluatie. Tijdens de digitale bezoeken is door adviseurs van RvIG met de deelnemers de beantwoording van een deel van de vragen uit de zelfevaluatie nader onderzocht. De adviseurs verzochten om bewijsstukken en mondelinge onderbouwing van de gegeven antwoorden op een selectie van informatieveiligheidsvragen en domeinvragen.

---

<sup>3</sup> Paspoortwet, Paspoortuitvoeringsregeling Nederland.

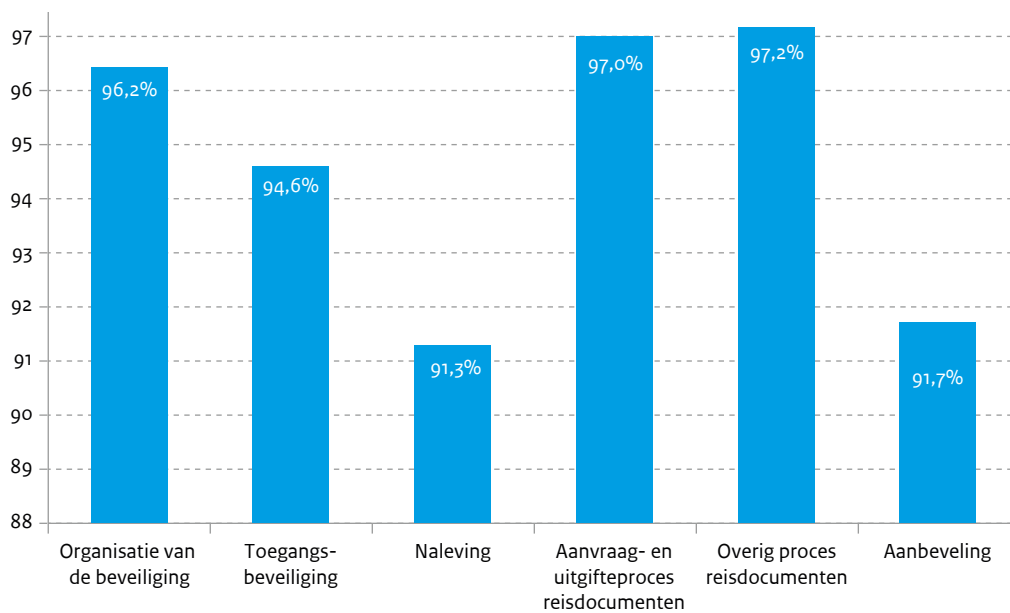
# Resultaten zelfevaluatie

In dit hoofdstuk staan de resultaten van alle onderdelen van de zelfevaluatie Reisdocumenten 2020. Allereerst volgt een overzicht van het totaalresultaat van het onderzoek naar de toepassing van de beveiligingsmaatregelen en overige aspecten van het aanvraag- en uitgifteproces van reisdocumenten, gevolgd door een uitwerking van dat resultaat per thema.

#### Resultaat onderzoek totaal

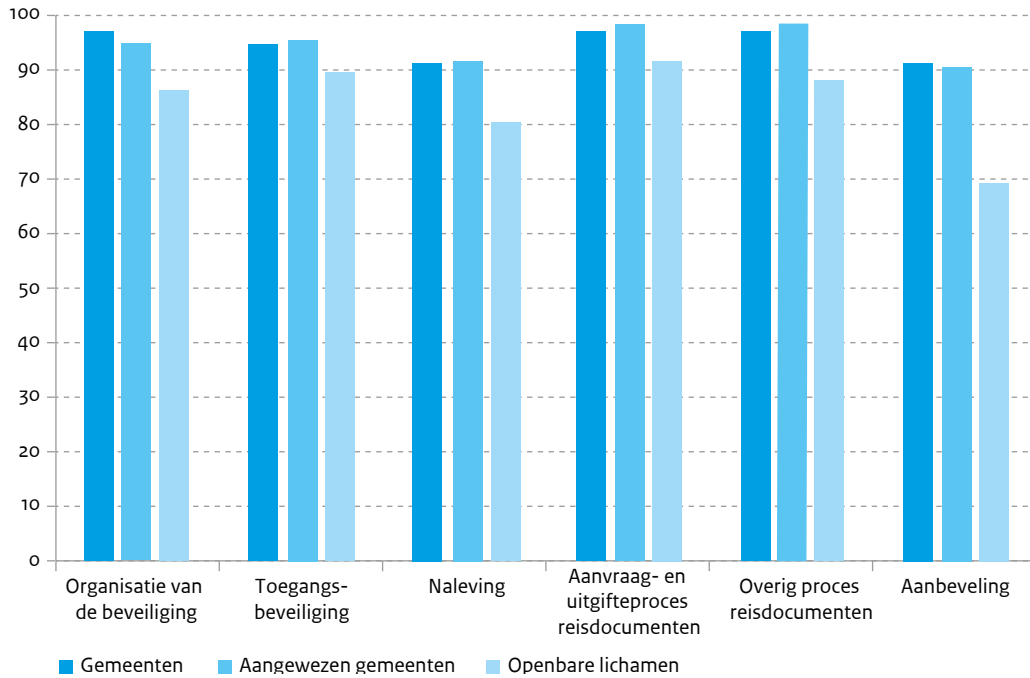
De ingevulde vragenlijsten van de gemeenten geven het beeld dat gemeenten, aangewezen gemeenten en openbare lichamen grotendeels voldoen aan de eisen die volgen uit wet- en regelgeving. De gemeenten behalen op de thema's gekoppeld aan wet- en regelgeving gemiddeld tussen 91,3% en 97,2% van de maximale score (zie grafiek 1). Op het thema Aanbeveling halen de gemeenten, aangewezen gemeenten en openbare lichamen gemiddeld 91,7% van de maximale score. De achtergrond van een lage(re) score is geen verplicht onderdeel van de verantwoording van gemeenten. Uit evaluatiegesprekken met gemeenten blijkt wel dat deze achtergrond niet eenduidig is. De lage score geeft de gemeenten inzicht waar verbetering nodig is en leidt vaak in het opvolgende jaar tot een verbetering in de score.

**Grafiek 1** Score per thema in gemiddeld percentage



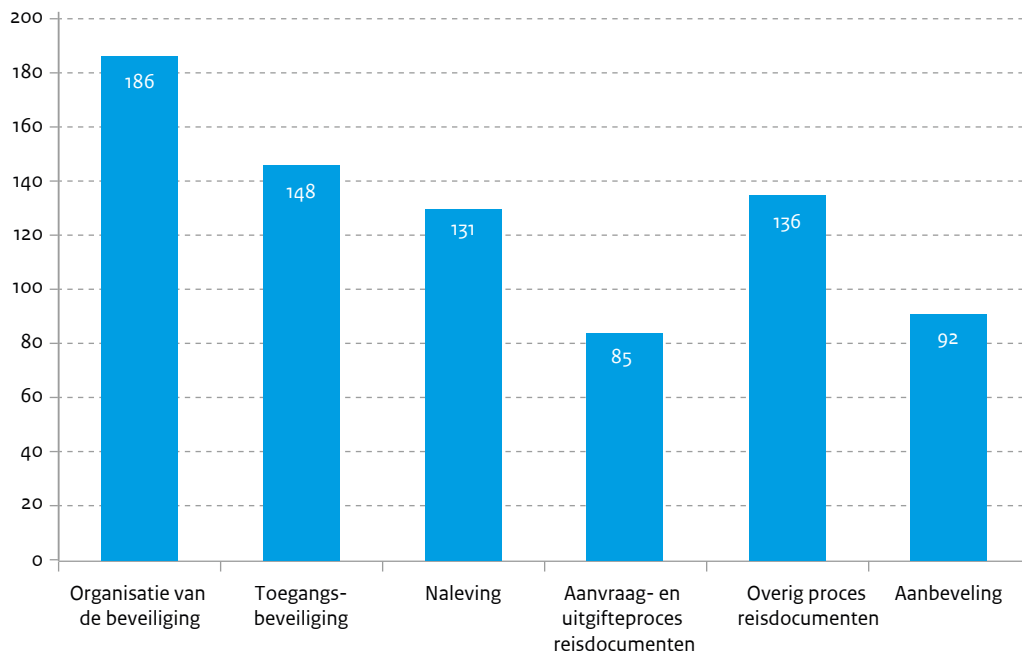
De verschillen in de resultaten tussen de gemeenten, aangewezen gemeenten en openbare lichamen zijn gering. De openbare lichamen scoren wel over de hele linie lager dan de gemeenten (zie grafiek 2).

**Grafiek 2** Gemiddelde score per thema per soort van de vragenlijst



Het aantal gemeenten, aangewezen gemeenten en openbare lichamen dat een 100% score haalt verschilt sterk per thema (zie grafiek 3). Twee gemeenten behaalden een 100% score op alle thema's en zes gemeenten behaalden een 100% score op de eerste 5 thema's (eisen). Geen van de aangewezen gemeenten of openbare lichamen behaalden 100% op alle thema's.

**Grafiek 3** Aantal gemeenten, aangewezen gemeenten en openbare lichamen met een 100% score per thema

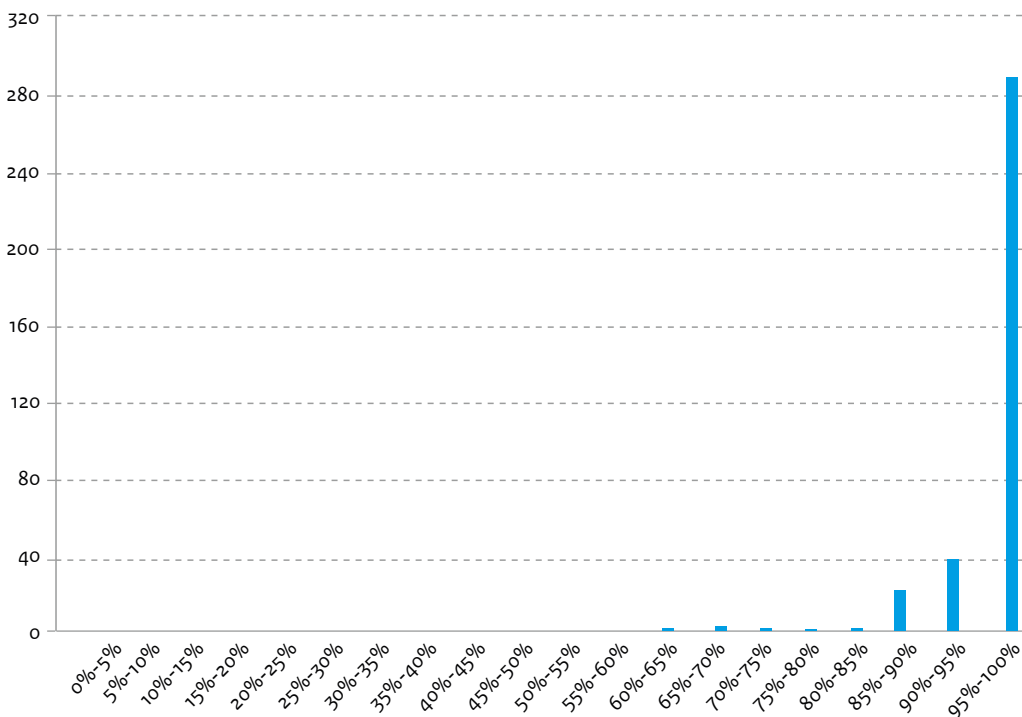


## Resultaat per thema

### Thema Organisatie van de beveiliging

Binnen het thema Organisatie van de beveiliging beantwoorden de gemeenten en openbare lichamen vragen over de organisatie van de informatieveiligheid en de beveiligingsprocedures van het reisdocumentenproces. De gemiddelde score op dit thema is 96,2% van de maximale punten binnen dit thema. Iets meer dan de helft voldoet aan alle beveiligingseisen, 188 van de 370 gemeenten, aangewezen gemeenten en openbare lichamen scoren 100% op dit thema. De individuele scores variëren van 64% tot 100% (zie grafiek 4).

**Grafiek 4** Aantal gemeenten per score Thema Organisatie van de beveiliging



Binnen het thema Organisatie van de beveiliging worden vragen gesteld over de onderstaande onderwerpen:

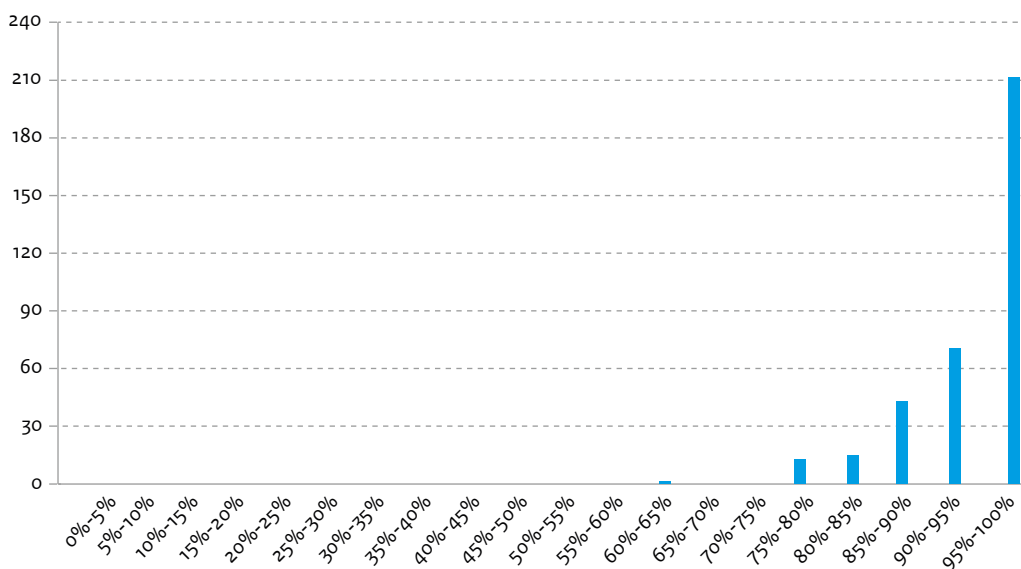
- Mandatering van de bevoegdheden
- Schriftelijke beveiligingsprocedure
- Vastgesteld Informatiebeveiligingsbeleid
- Aanwijzen functies
- Beveiligingsmaatregelen tegen onheil en ontvreemding
- Taakscheiding
- Beveiligingsmaatregelen voor mobiele apparatuur
- Beveiligingsbewustzijn medewerkers
- Gedocumenteerde bedieningsprocedures
- Back-up-beleid
- Geheimhoudingsverklaringen
- Calamiteiten- en continuïteitsplannen



### Thema Toegangsbeveiliging

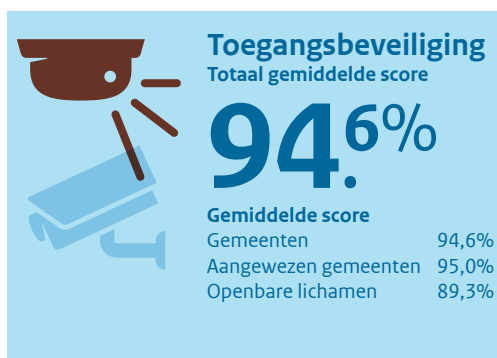
Binnen het thema Toegangsbeveiliging beantwoorden de gemeenten en openbare lichamen vragen over fysieke en logische toegangsbeveiliging. De gemiddelde score is 94,6% van de maximale score binnen dit thema. Ruim 40% voldoet aan alle eisen, 153 van de 370 van de gemeenten, aangewezen gemeenten en openbare lichamen scoren 100% op dit thema. De individuele scores variëren van 61% tot 100% (zie grafiek 5).

**Grafiek 5** Aantal gemeenten per score Thema Toegangsbeveiliging



Binnen het thema Toegangsbeveiliging worden vragen gesteld over de onderstaande onderwerpen:

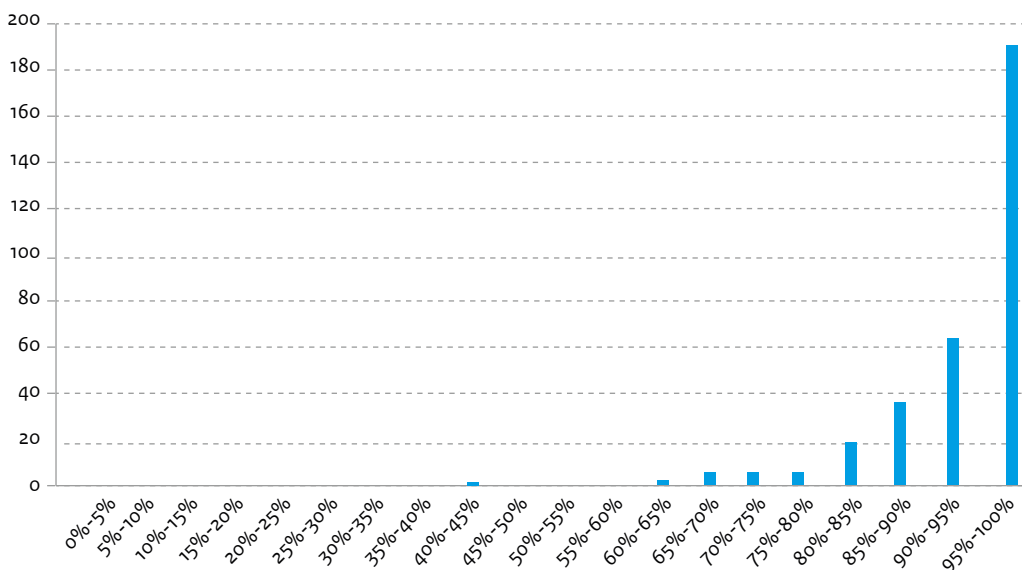
- Opslag van reisdocumenten
- Kluis
- Inbraakalarmsysteem
- Verwijderinstructie
- Opslag van vertrouwelijke informatie
- Procedure transport van media
- Classificering van de koeriers en transporteurs
- Logische toegangsbeveiliging
- Beheer van gebruikers autorisaties
- Controle op de toegangsrechten
- Isoleren van informatie
- Wachtwoordeisen
- Beveiligingszones
- Meldingsprocedure van beveiligingsrisico's
- Sleutelbeheer
- Procedures voor werken in beveiligde gebieden
- Gebruik van apparatuur buiten het gemeentehuis
- (Automatisch) vergrendelen van werkplekken



- **Thema Naleving**

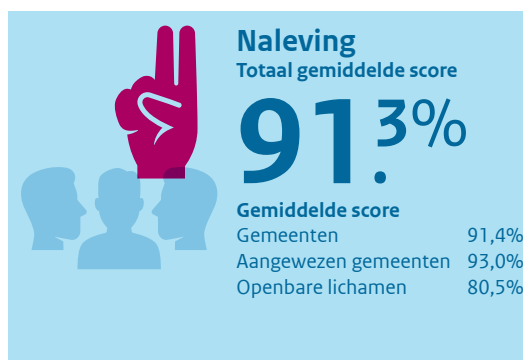
Binnen het thema Naleving beantwoorden de gemeenten en openbare lichamen vragen over uitvoering en opvolging van verplichte controles. De gemiddelde score op dit thema is 91,3%. Het merendeel voldoet nog niet aan alle eisen, 138 van de 370 gemeenten, aangewezen gemeenten en openbare lichamen scoren 100% op dit thema. De spreiding van de individuele scores varieert van 40% tot 100% (zie grafiek 6).

**Grafiek 6** Aantal gemeenten per score Thema Naleving



Binnen het thema Naleving worden vragen gesteld over de onderstaande onderwerpen:

- Updaten van systemen
- Beveiligingsrapportage
- Procedure bij ontvreemding, vermissing of vernietiging van documenten
- Verwerkersovereenkomsten met leveranciers
- Beoordelen prestaties leveranciers
- Incidentmelding
- Testen van continuïteitsplannen
- Vertaling van wetgeving naar maatregelen
- Controle op verwerking van persoonsgegevens
- Vastgesteld auditplan
- Jaarlijkse controle van informatiesystemen

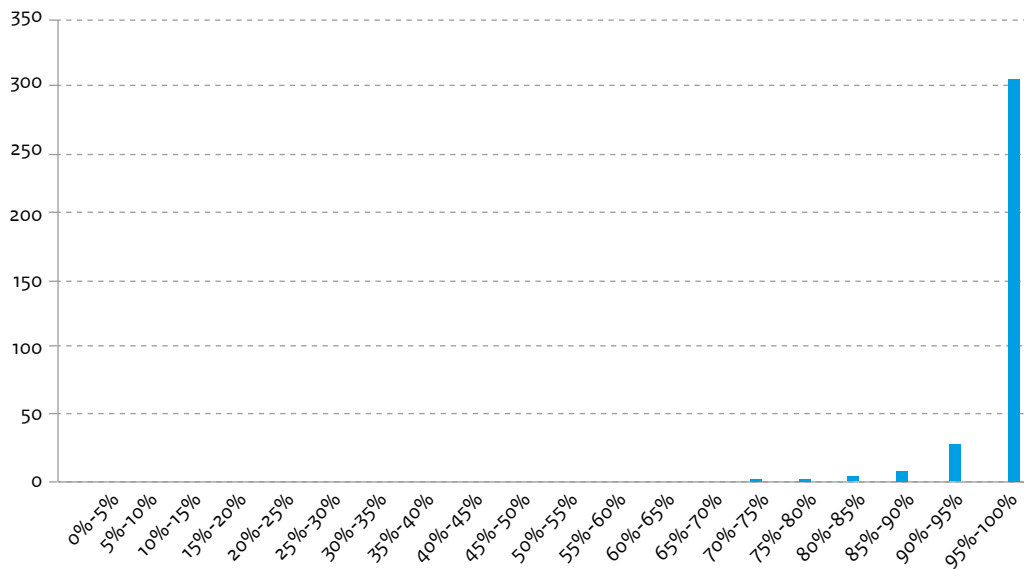




### Thema Aanvraag- en uitgifteproces

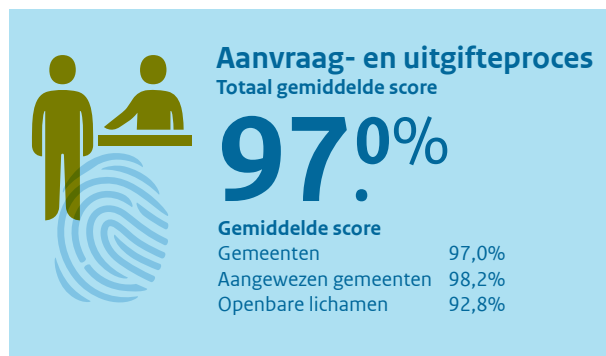
Binnen het thema Aanvraag- en uitgifteproces beantwoorden de gemeenten en openbare lichamen vragen over specifieke handelingen bij het proces van aanvragen en uitgifte van reisdocumenten. De gemiddelde score is 97% van de maximale score binnen dit thema. Een groot deel van de gemeenten voldoet nog niet alle eisen, 90 van de 370 gemeenten, aangewezen gemeenten en openbare lichamen scoren 100% op dit thema. De spreiding van de individuele scores varieert van 71,5% tot 100% (zie grafiek 7).

**Grafiek 7** Aantal gemeenten per score Thema Aanvraag- en uitgifteproces



Binnen het thema Aanvraag- en uitgifteproces worden vragen gesteld over de onderstaande onderwerpen:

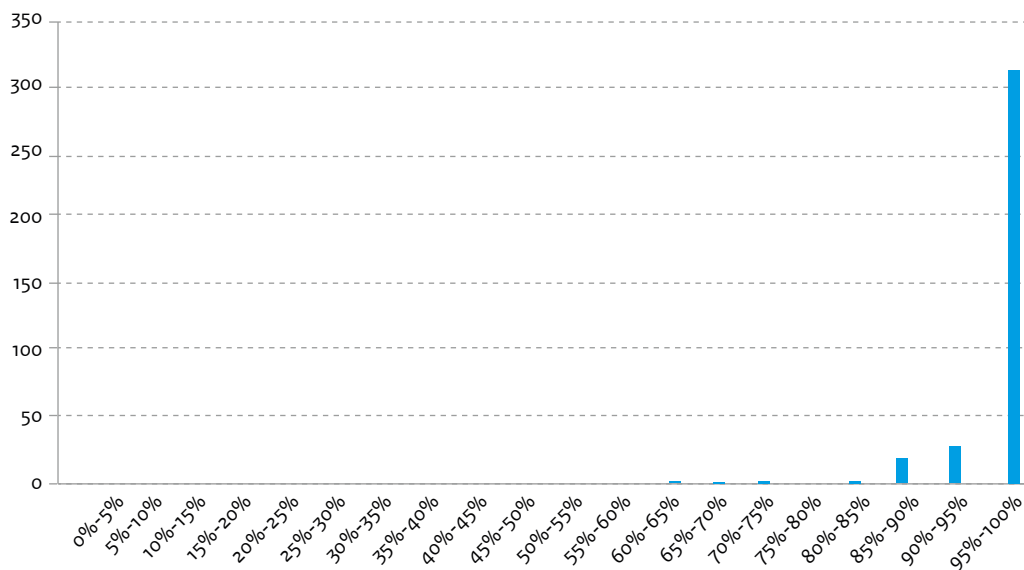
- Controle van verblijfsdocumenten
- Controle van de pasfoto's
- Uitreiken na verhuizing
- Identiteitsvaststelling
- Onderzoek bij twijfel aan de identiteit
- Controle op bezit van buitenlandse reisdocumenten
- Vaststellen aanspraak op tweede paspoort
- Verklaring van toestemming
- Opnemen van vingerafdrukken
- Toetsen van voorwaarden voor de aanvraag
- Periode waarin beslissing op de aanvraag wordt genomen
- In ontvangst nemen van de leveringen



### Thema Overig proces reisdocumenten

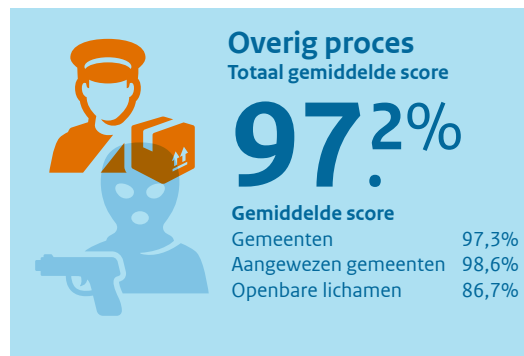
Binnen het thema Overig proces reisdocumenten beantwoorden de gemeenten en openbare lichamen vragen over specifieke uitvoeringsprocedures rondom het proces van aanvragen en verstrekken van reisdocumenten. De gemiddelde score is 97,2 % van de maximale score binnen dit thema. Het merendeel voldoet nog niet aan alle eisen, 143 van de 370 gemeenten, aangewezen gemeenten en openbare lichamen scoren 100% op dit thema. De individuele scores variëren van 62% tot 100% (zie grafiek 8).

**Grafiek 8** Aantal gemeenten per score Thema Overig proces reisdocumenten



Binnen het thema Overig proces reisdocumenten worden vragen gesteld over de onderstaande onderwerpen:

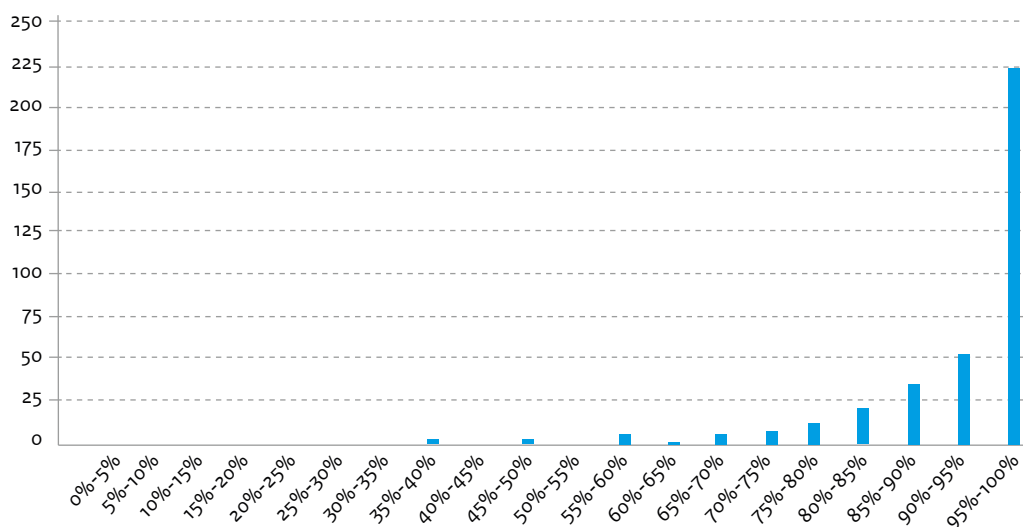
- Onbruikbaar maken van reisdocumenten
- Controle van ingeleverde reisdocumenten
- Definitieve onttrekking van reisdocumenten
- Vernietiging van reisdocumenten
- Aangifte van vermissing
- Archivering van dossierstukken
- Aan het verkeer onttrekken van vervallen reisdocumenten
- Gebruik van de signaleringslijst
- Signaleringsprocedure
- Contact met RvIG
- Gevonden reisdocumenten
- Acties bij vermoeden van fraude met een reisdocument



### Thema Aanbeveling

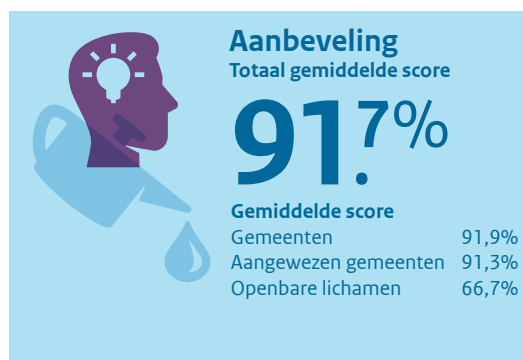
Binnen het thema Aanbeveling beantwoorden de gemeenten en openbare lichamen vragen over aanvullende beheersmaatregelen rondom het reisdocumentenproces. Omdat de vragen in dit thema niet direct volgen uit wet- en regelgeving zijn de gemeenten en openbare lichamen niet verplicht deze maatregelen te nemen. De gemiddelde score is 91,7% van de maximale score binnen dit thema. Het merendeel volgt niet alle aanbevelingen op, 95 van de 370 van de gemeenten, aangewezen gemeenten en openbare lichamen scoren 100% op dit thema. De individuele scores variëren van 35% tot 100% (zie grafiek 9).

**Grafiek 9** Aantal gemeenten per score Thema Aanbeveling



Binnen het thema Aanbeveling worden vragen gesteld over de onderstaande onderwerpen:

- Onderwerpen in het beveiligingsplan
- Toetsen van de juiste uitvoering van taken
- Wijzigen pincode van de identificatiekaart
- Vaststellen echtheid van documenten?
- Voorraadcontrole
- Maatregelen tegen agressie en geweld?
- Alarmopvolging



Nader onderzoek

De Rijksdienst voor Identiteitsgegevens (RvIG) heeft 29 gemeenten bezocht ten behoeve van een nader onderzoek naar de uitvoering van de zelfevaluatie door gemeenten. Tijdens de digitale bezoeken is door adviseurs van RvIG met de gemeente de beantwoording van een deel van de vragen uit de zelfevaluatie nader onderzocht. De gemeente is gevraagd om bewijsstukken en onderbouwing van de gegeven antwoorden op een selectie van informatieveiligheidsvragen en domeinvragen. Het algemene beeld van deze 29 gemeenten is dat de gemeenten zorgvuldig omgaan met de uitvoering van de zelfevaluatie en de bij beantwoording van de vragenlijst eerder te streng dan te mild te oordelen. Dit jaar is geen aselechte steekproef getrokken maar zijn de 12 aangewezen gemeenten geselecteerd samen met de 3 openbare lichamen aangevuld met 14 gemeenten die nog nooit eerder zijn bezocht voor een nader onderzoek in voorgaande jaren daarom kan de uitkomst van het nader onderzoek niet als representatief voor alle gemeenten worden beschouwd.

#### *Interviews*

Tijdens de bezoeken is bij iedere gemeente gesproken met verschillende functionarissen:

- Leidinggevende/afdelingshoofd Burger- of Publiekszaken.
- Coördinator vragenlijst zelfevaluatie.
- Medewerker betrokken bij aanvraag- en uitgifteproces reisdocumenten.
- Medewerker backoffice reisdocumenten.

#### *Selectie van vragen*

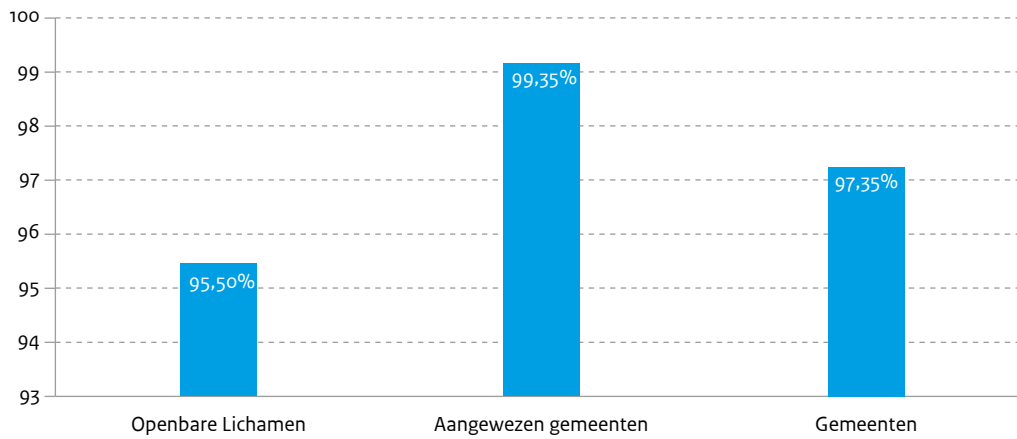
Bij de selectie van vragen uit de zelfevaluatie zijn voor het nader onderzoek uitsluitend domeinvragen geselecteerd. Bij de selectie is geselecteerd op basis van onderkende risico's. De volgende onderwerpen vielen binnen het onderzoek:

- Invulling van de Functiescheiding
- Controle op de functiescheiding
- Vermissing van reisdocumenten uit de voorraad
- Vaststellen van de nationaliteit van de aanvrager
- Gebruik van de fotomatrix
- Controle op bezit buitenlandse reisdocumenten
- Vaststellen aanspraak op tweede paspoort
- Verklaring van toestemming
- Wijze waarop reisdocumenten onbruikbaar worden gemaakt
- Definitieve onttrekking van reisdocumenten
- Vernietigen van reisdocumenten
- Contact met RvIG over paspoortsignaleringen
- Gebruik van de signaleringsprocedure
- Acties bij vermoeden van fraude met een reisdocument
- Inhoudelijke en procedurele kennis van medewerkers

### Bevindingen

De bezochte gemeenten, aangewezen gemeenten en openbare lichamen vullen de vragen zorgvuldig en naar waarheid in. Gemiddeld is 98% van de vragen overeenkomstig met de bevinding van de adviseurs van RvIG beantwoord. Alle bezochte gemeenten, aangewezen gemeenten en openbare lichamen scoren hoog maar de aangewezen gemeenten scoren het hoogste (grafiek 10). De vragen over het altijd toepassen van de functiescheiding leidde tot de meeste afwijkingen. Wat de adviseurs van RvIG verder opviel was de grondige kennis van alle procedures van de geïnterviewde medewerkers.

**Grafiek 10** percentage juist beantwoorde vragen bij het nader onderzoek



# Kwaliteitsbevordering na 2020

RvIG monitort de gemeenten die een lage score hebben bij de zelfevaluatie Reisdocumenten. Op basis van de resultaten van de zelfevaluatie over 2020 zijn de gemeenten geselecteerd die op minstens drie zelfevaluatie thema's onder de 90% scoren, het thema aanbeveling is hierbij buiten beschouwing gelaten. Met deze gemeenten wordt een monitoringsgesprek gevoerd en als blijkt dat daarvoor aanleiding is een monitoringstraject afgesproken. 22 gemeenten worden gemonitord op basis van de resultaten zelfevaluatie Reisdocumenten. Inmiddels zijn alle monitoringsgesprekken gevoerd en worden de resultaten geanalyseerd. Uit de eerste analyse komen de onderstaande aanleiding voor het resultaat vaak terug:

- Door de Coronacrisis is het de gemeente niet gelukt alle acties en taken tijdig uit te voeren.
- Functiescheiding was door Coronaeffecten (ziekteverzuim en beperkte bezetting) niet altijd toe te passen
- Gebrek aan kennis voor de juiste uitvoering van de Zelfevaluatie door vertrek van ervaren medewerkers (voornamelijk pensioneringen).



# Evaluatie door gemeenten

RvIG heeft een evaluatieformulier verstuurd naar alle gemeenten over de zelfevaluatie Reisdocumenten en de zelfevaluatie BRP. 156 personen hebben deze evaluatie ingevuld. De respondenten zijn over de domeinvragen over het algemeen tevreden (67% is tevreden of helemaal tevreden tegenover 3% ontevreden of helemaal ontevreden). Over de informatieveiligheidsvragen is de grootste groep nog wel tevreden (51% tevreden of helemaal tevreden tegenover 4% ontevreden of helemaal ontevreden) maar is een ook behoorlijke groep neutraal (23%).

Bijlage 1

Geselecteerde gemeenten  
monitoringsbezoek

De gemeenten die op drie thema's een score onder de 87% behaalden worden bezocht door RvIG.

Gemeente
Arnhem
Beesel
Beverwijk
Borger-Odoorn
De Wolden
Doetinchem
Ermelo
Hillegom
Hoogeveen
Kaag en Braassem
Landsmeer
Lisse
Loon op Zand
Midden-Drenthe
Rozendaal
Scherpenzeel
Teylingen
Valkenburg aan de Geul
Wageningen
West Maas en Waal
Westerkwartier
Zwolle

Deze brochure is een uitgave van:

**Ministerie van Binnenlandse Zaken en Koninkrijksrelaties**

Rijksdienst voor Identiteitsgegevens

Postbus 10451 | 2501 HL Den Haag

T 088 900 1000 (ma t/m vrij 8.30 – 17.00 uur)

E [info@rvig.nl](mailto:info@rvig.nl)

w [www.rvig.nl](http://www.rvig.nl)

© Rijksoverheid | November 2021 | Publicatie-nr. RvIG2021-040333