



Dienst Justitiële Inrichtingen
Ministerie van Justitie en Veiligheid

Stand van de Uitvoering DJI

Rapport 2021





Colofon

Afzendgegevens **Dienst Justitiële Inrichtingen**

Turfmarkt 147
2511 DP Den Haag
Postbus 30132
2500 GC Den Haag
www.dji.nl



Voorwoord

Voor u ligt de eerste Stand van de Uitvoering namens de Dienst Justitiële Inrichtingen (DJI); wat mij betreft een zeer waardevolle toevoeging aan bestaande mogelijkheden om verslag te doen van het werk van uitvoeringsorganisaties. Het helpt ons bovendien een permanent lerende organisatie te zijn in een voortdurend veranderende samenleving.

DJI is met 17.000 medewerkers een van de grootste uitvoeringsorganisaties van het land.

Wij werken dagelijks met hart en ziel aan een opgave met grote relevantie voor burger en samenleving. Namelijk: het uitvoeren van straffen en maatregelen en – in samenwerking met andere organisaties – het voorkomen van recidive. We zijn goed in wat we doen. Ontsnappingsen komen nauwelijks voor. De wijze van insluiten, zorg en behandeling voldoen aan hoge standaarden, ook Europees gezien. Onze organisatie kenmerkt zich bij uitstek door bevlogen medewerkers en een ‘can do mentaliteit’: wij regelen het wel! Deze bevlogenheid maakt mij ontzettend trots. Tegelijkertijd moeten we eerlijk zijn: dit kan ook een valkuil zijn.

Want de opdracht van DJI is niet eenvoudiger geworden de afgelopen jaren. Integendeel: we zien dat de omstandigheden en maatschappelijke context waarbinnen de taken worden uitgevoerd, ingrijpend zijn gewijzigd. De aard en complexiteit van onze doelgroep is veranderd. Mensen die voorheen een plek kregen binnen gesloten zorginstellingen, zien we nu vaker terug in de strafrechtketen en dus ook bij DJI. Bij een groep justitiabelen is sprake van verharding richting medewerkers en andere gedetineerden. Dat maakt ons primaire werk moeilijker en heeft impact op de veiligheid en het welzijn van medewerkers en justitiabelen, soms met ingrijpende gevolgen in hun persoonlijk leven.

Onder dit veranderende gesternte dreigt daarbij een structureel tekort aan voldoende gekwalificeerd en ervaren personeel. De buffercapaciteit is grotendeels ingezet en in combinatie met een forse renovatieopgave is er nog maar beperkt ruimte om een verder stijgende capaciteitsvraag te accommoderen. Daarnaast is grondige modernisering van ons ICT-landschap absoluut noodzakelijk om nu en in de toekomst, beleid en wetgeving adequaat door- en uit te blijven voeren.

Het onlangs uitgevoerde PWC onderzoek laat zien dat de afgelopen jaren een disbalans is ontstaan tussen taken en middelen. Dit vraagstuk verdient en krijgt binnen DJI absolute prioriteit. DJI is over deze onbalans constructief in gesprek met het ministerie van Justitie en Veiligheid.

Maar het vraagt ook van ons als DJI een andere houding. De bevlogenheid en het vakmanschap van onze mensen, die koester ik. Maar we zullen duidelijker moeten zijn over de hoeveelheid werk en de verantwoordelijkheden die er al liggen, binnen onze huidige kaders.

En misschien nog wel belangrijker: de balans tussen taken en middelen dient hersteld te worden. Daarbij moet DJI wendbaar kunnen inspelen op ontwikkelingen in omvang en aard van onze doelgroepen. Het is aan DJI om aan te geven wat daarvoor nodig is en wat dat betekent voor onze (maatschappelijke) opdracht.

Ik hoop dat deze Stand van de Uitvoering bijdraagt aan het goede gesprek hierover. Desgewenst verschaf ik graag nadere toelichting.

Wim Saris

Directeur-generaal Dienst Justitiële Inrichtingen





Inhoud

Voorwoord	3
1 Inleiding	5
2 (Dis)balans tussen opgaven en middelen	6
2.1 Personeel	7
2.2 Capaciteit	8
2.3 ICT	9
2.4 Complexiteit van werk en doelgroep	10
3 Ketensamenwerking bij voorkomen recidive	11
4 Een lerende organisatie	12
Bijlagen	13
Dit is DJI	14
Gevangeniswezen	15
Vreemdelingenbewaring	17
Tbs inzichtelijk	19
Forensische Zorg	21
Justitiële Jeugdinrichtingen	23

1

Inleiding



Het doel van deze Stand van de Uitvoering is om helder weer te geven hoe het DJI vergaat bij het uitvoeren van haar opgave. Geschreven vanuit het perspectief van de uitvoering zélf. Welke belemmeringen ervaren de professionals van DJI bij het uitvoeren van het werk? Wat is de betekenis daarvan voor de grotere maatschappelijke opgave waarvoor DJI zich gesteld ziet? Het zijn deze vragen die de rode draad vormen. Bij het lezen kan steeds in gedachten worden gehouden: wat gaat er goed, wat kan er beter, waarvoor hebben we ècht de politiek nodig?

DJI kiest ervoor om in deze Stand nadrukkelijk focus te leggen op uitdagingen en belemmeringen van structurele aard en voorbij te gaan aan de waan van de dag. Dat betekent dat dit document geen uitputtende weergave is van incidenten die zijn voorgevallen of van alle signalen die DJI ontvangt over haar functioneren.

Deze eerste Stand van de Uitvoering namens DJI vormt vooral een reflectie op de belangrijkste uitdagingen die DJI tegenkomt bij het uitvoeren van zijn primaire hoofdtaken en breder: het invulling geven aan de maatschappelijke opgave.

Bij de totstandkoming is gebruik gemaakt van informatie afkomstig uit de hele organisatie. Vanuit de verschillende organisatieonderdelen en vooral: vanuit de penitentiaire inrichtingen (PI's), detentiecentra, justitiële jeugdinrichtingen (JJJ's) en forensische zorg door het hele land. Daar waar de uitvoering van DJI het meest wezenlijk en concreet is. Daarnaast is gebruik gemaakt van signalen vanuit externe organisaties waarmee DJI samenwerkt in de strafrechtketen of die vanuit een andere rol betrokken zijn bij het werk van DJI.



2

(Dis)balans tussen opgaven en middelen

De primaire opdracht van DJI is 'insluiten, herstellen en voorkomen'. Dit is een voor de maatschappij zeer relevante opgave waarmee we de veiligheid van de maatschappij vergroten en tegelijkertijd werken aan goede resocialisatie waarmee recidive zoveel mogelijk wordt tegengegaan. Deze maatschappelijke opdracht is niet gering. De implementatie van wetgeving en beleidsprogramma's, zoals de Wet Straffen en Beschermen (S&B), de bestuurlijke agenda Forensische Zorg en het programma Vrijheidsbeneming op Maat (VOM), vraagt eveneens veel aandacht van DJI en legt druk op het primaire proces.

Voor de uitvoering van onze primaire taken is het essentieel is dat er voldoende gekwalificeerd personeel is, o.a. om de toenemende complexiteit van de doelgroep het hoofd te bieden. Daarnaast is de capaciteit een belangrijke factor bij het invullen van de primaire opdracht: hoeveel plaatsen heeft DJI beschikbaar in gevangenissen, forensische zorginstellingen, justitiële jeugdinrichtingen en vreemdelingendetentiecentra om justitiabelen in te sluiten? Tot slot zijn up-to-date ICT-systemen onmisbaar bij het uitoefenen van de dagelijkse taken waar voortdurende en adequate informatieuitwisseling en gegevensregistratie van cruciaal belang zijn.

De balans tussen enerzijds opgaven en anderzijds de middelen om de benodigde randvoorwaarden in te vullen is in de loop der jaren verstoord geraakt. Dit heeft gevolgen voor de wijze waarop DJI invulling kan geven aan haar kerntaken en, in bredere zin, de mate waarin DJI haar maatschappelijke opgave kan uitvoeren. Een nadere toelichting op de deze (dis)balans wordt geschetst in de volgende paragrafen.

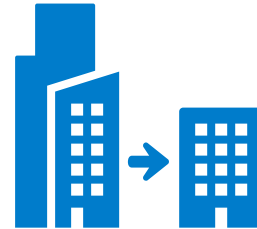


2.1 Personeel

Voldoende goed gekwalificeerd personeel is een essentiële voorwaarde voor DJI om haar primaire taken uit te kunnen blijven voeren. DJI heeft, mede vanwege leeftijdsuitstroom, te maken met een grote wervingsbehoefte. De huidige krapte op de arbeidsmarkt zorgt voor uitdagingen, aangezien het voor sommige functies steeds moeilijker wordt voldoende personeel te werven waarbij concurrentie om dezelfde doelgroepen binnen- en tussen sectoren een rol speelt. Het gaat vooral om functies in- of gerelateerd aan- zorg en welzijn, arbeidsmedewerkers en ICT-personeel. Helder is dat enkel 'klassiek werven' op termijn onvoldoende oplossend vermogen biedt.

Het werk bij DJI is mooi, maar ook complex en fysiek en mentaal zwaar. De ervaren werkdruk is hoog, nog meer wanneer door corona, veel collega's ziek zijn of in quarantaine zitten. Toereikende wervingsmiddelen en betere ontwikkelingsmogelijkheden zijn nodig om dit vraagstuk structureel het hoofd te kunnen bieden. Tevens stuurt DJI op een brede inzetbaarheid om flexibiliteit en wendbaarheid te creëren. Want onvoldoende gekwalificeerd en ervaren personeel geeft risico's in termen van veiligheid in de dagelijkse taakuitoefening – voor medewerkers en justitiabelen – en zet de gevraagde begeleiding tijdens dagprogramma's en richting re-integratie onder druk. Daarnaast moet nagedacht worden over het anders organiseren van het werk, waarbij de inzet van technologie noodzakelijk wordt om delen van het werk over te nemen. Dit vergt investeringen.





2.2 Capaciteit

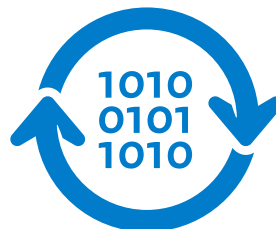
DJI is op dit moment over het algemeen in staat alle justitiabelen die worden aangeboden vanuit de strafrecht- en vreemdelingenketen in te sluiten, hoewel steeds vaker onwenselijke noodgrepen noodzakelijk zijn en niet elke justitiabele direct op de goede plaats terecht komt. Voor de komende jaren voorziet het Prognosemodel Justitiële Ketens (PMJ) echter een stijging van de behoefte aan plaatsen. Daarmee komen ook de grenzen in zicht van de beschikbare capaciteit bij zowel de dji inrichtingen als bij de particuliere inrichtingen/instellingen waar zorg- en behandeling wordt ingekocht.

Door de (politieke) keuzes in de afgelopen 20 jaar, heeft DJI de afgelopen decennia te maken gehad met periodes van openingen en sluitingen van inrichtingen. De meerjarige prognoses en feitelijke realisatie van de bezetting kennen schommelingen. Ondertussen gaat het sluiten van panden met maatschappelijke kosten gemoeid, ook omdat de panden vaak niet (direct) een andere bestemming krijgen. Daarnaast gaat expertise verloren door het wegvloeien van personeel. Het vergroten van capaciteit door heropening of nieuwbouw vergt jaren en vraagt robuuste en langjarige plannings. Bij te beperkt vooruit kijken loopt DJI achter de feiten aan en is het tijdig beschikbaar krijgen van de benodigde capaciteit en bijbehorend gekwalificeerde personeel een uitdaging. De capacitaire krapte geldt in de breedte voor de DJI doelgroepen. Zo kent de forensische zorg een grote differentiatie aan zorg en beveiligingsniveaus (van TBS tot begeleid wonen) waar DJI met ruim 180 particuliere aanbieders een inkooprelatie heeft. Ook daar spelen capacitaire vraagstukken.

Terwijl aan de ene kant de behoefte aan capaciteit stijgt, neemt de beschikbare capaciteit voor de nabije toekomst af. Een fors deel van het gebouwenbestand van DJI is inmiddels ruim 30 jaar oud. Er zijn grootschalige renovaties nodig om de inrichtingen in stand te houden en weer toekomstvast te maken met bijvoorbeeld functionele aanpassingen voor het tegengaan van ondermijning. Zonder dit grootschalig onderhoud zal het gebruik en de veiligheid van de inrichtingen in het geding komen. Voor de renovaties dienen (delen van) inrichtingen buiten gebruik te worden gesteld. Daarbij moet ook aandacht zijn voor de verduurzamingsopgave, welke een extra druk legt op de beschikbare middelen. Dergelijke renovaties kunnen alleen plaatsvinden door (delen van) inrichtingen buiten gebruik te plaatsen.

DJI dient over voldoende capaciteit te beschikken om de verschillende doelgroepen op de juiste plek te kunnen plaatsen. Er zijn wachtlijsten; bijvoorbeeld in de forensische zorg voor de TBS, bij de jeugd voor zelfmelders en bij bepaalde therapieën. Ook in het gevangeniswezen zijn wachtlijsten (mede als gevolg van corona) voor zelfmelders, arrestanten en bij de doorstroom naar Penitentiair Psychiatrische Centra (PPC's).

De ongewenste maatschappelijke effecten hiervan zijn evident: door justitiabelen niet direct te kunnen plaatsen op afdelingen passend bij het zorgniveau dat zij nodig hebben, kunnen we minder goed werken aan de maatschappelijke opgave (onder andere als het gaat om resocialisatie) en is het risico op (veiligheids)incidenten in de reguliere gevangenis groter. Naarmate de wachtlijst van zelfmelders groeit, ontstaat er een langere periode tussen veroordeling en het uitzitten van de straf. Meerjarige, stabiele financiering is nodig om structureel invulling te geven aan de fluctuerende vraag naar capaciteit. Nu en in de toekomst. Hierbij dient voldoende financiering beschikbaar te zijn om bij (onverwachte) groei in de toestroom tijdig buffercapaciteit te operationaliseren of in te kopen en tevens te bemensen met het benodigde personeel.



2.3 ICT

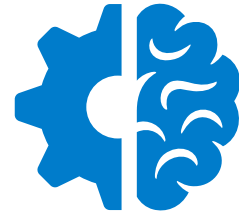
DJI is een informatie-intensieve organisatie waarbij we voor het werk sterk afhankelijk zijn van goede Informatievoorziening (IV) en ICT-ondersteuning. Een moderne informatie-infrastructuur en een toekomstbestendig ICT-landschap is noodzakelijk om (nieuw) beleid en wetgeving op de juiste wijze uit te voeren en te implementeren. Bijvoorbeeld kan gedacht worden aan voorzieningen die inzicht geven in het verblijfsdossier of medische gegevens van justitiabelen. Ook data op basis waarvan we justitiabelen kunnen plaatsen zodat zij op het juiste moment op de juiste plek zitten ten behoeve van tijdige passende zorg, heeft een grote afhankelijkheid van toereikende ICT-systemen en een stabiele IV.

Met het huidige meerjarige financiële kader kunnen de minimaal noodzakelijke activiteiten voor beheer en onderhoud van dergelijke systemen niet worden uitgevoerd en is er geen ruimte voor vernieuwing. Al enkele jaren is er sprake van onderfinanciering waardoor (onderhouds)achterstanden zijn opgelopen en op dit moment veelal met verouderde systemen en processen wordt gewerkt. Bij uitblijvende financiering zullen lopende (vervangings)projecten worden getemporeerd of zelfs worden stilgelegd na 2022.

Het is vanuit het oogpunt van continuïteit, compliance en veiligheid onacceptabel dat ICT-systemen en IV-dienstverlening voor essentiële functies en taken onvoldoende worden onderhouden en niet worden vernieuwd. Voorbeeld hiervan is het DJI-brede integrale Elektronisch Patiëntendossier (EPD) en daarmee medicatie- en patiëntveiligheid. Ook de ICT-ondersteuning van het administratieve proces binnen de DJI-inrichtingen en detentiecentra (de bevolkingsadministratie) moet worden vervangen en/of aangepast aan nieuwe eisen, wet- en regelgeving.

We zien dat vergelijkbare organisaties in landen om ons heen verder gevorderd zijn met het digitaliseren van de detentieprocessen. Deze digitalisering zorgt ervoor dat medewerkers zich niet langer bezig hoeven te houden met tijdsintensieve administratieve processen, en meer tijd hebben voor ander werk. De achterstand op het gebied van IV en ICT vergroot de kans op fouten. Met als gevolg: risico's voor de veiligheid van medewerkers, justitiabelen en samenleving. Ook heeft de structurele onderfinanciering direct negatieve gevolgen voor de weerbaarheid van DJI tegen digitale aanvallen en vergroot het de kans om gehackt te worden.

Tot slot is in het kader van verplichtingen in de ketensamenwerking – waarbij informatie-uitwisseling voor het inschatten van (recidive)risico's bij plaatsing en overplaatsing, sterk op ICT leunt – continuïteit en vernieuwing van groot belang. Het tijdig overbrengen van de juiste informatie kan essentieel zijn om incidenten te voorkomen. Om blijvend invulling te geven aan onze taak heeft DJI toekomstbestendige IV nodig waarmee we een meer digitaal georiënteerde organisatie worden. DJI heeft daartoe een strategie ontwikkeld met als eerste stap stabiliteit creëren zodat achterstanden niet verder toenemen. Daarna kan worden opgebouwd naar een robuust en toekomstvast scenario. Structureel voldoende financiering voor IV en ICT is nodig om als DJI blijvend bij te dragen aan onze maatschappelijke opgave.



2.4 Complexiteit van werk en doelgroep

In toenemende mate worden andere kwaliteiten gevraagd van bewaarders dan het klassieke insluiten. Die ontwikkeling is al langer gaande en wordt versterkt door de invoering van de wet Straffen en Beschermen. Van medewerkers wordt gevraagd om steeds het gedrag te observeren en wegen, alsmede de veiligheidsrisico's, en daarover met de justitiabele in gesprek te zijn, kansen te bieden en grenzen te stellen. Ook van medewerkers in de jeugdinstellingen en forensische zorg worden vaker andere vaardigheden en eigenschappen gevraagd. Dit als gevolg van de groeiende behoefte aan maatwerk, de differentiatie aan veiligheidsniveaus en veranderende kwaliteitskaders.

De kenmerken van mensen aan wie een vrijheidsstraf is opgelegd, onze justitiabelen, zijn veranderd, bijvoorbeeld doordat een deel van de lichte vergrijpen met andere strafmodaliteiten zoals taakstraffen en boetes worden afgedaan.

Bij justitiabelen is vaker sprake van psychische- of persoonlijkheidsstoornissen en/of een licht verstandelijke beperking, veelal in combinatie met problematiek op het gebied van wonen, werken en schulden. Dit leidt tot een hogere zorglast waar meer en/of ander gekwalificeerd personeel voor nodig is. Ook is sprake van een zekere verharding in de opstelling van een klein deel van de justitiabelen richting het personeel. Soms leidt dat ertoe dat ten behoeve van de veiligheid van het personeel (ingrijpende) beveiligingsmaatregelen in de privésfeer moeten worden getroffen. De ondermijnende en ontwrichtende werking van de georganiseerde criminaliteit op de samenleving heeft ook in onze instellingen continue aandacht. De onderzoeken van politie en OM leiden tot een steeds grotere groep die voor langere tijd wordt ingesloten bij DJI. DJI geeft steeds meer aandacht aan het tegengaan van voortgezet crimineel handelen tijdens detentie. Hierin wordt nauw opgetrokken met politie en het openbaar ministerie. Ook wordt steeds meer ingezet op innovaties zoals (anti)drone technologie.





3

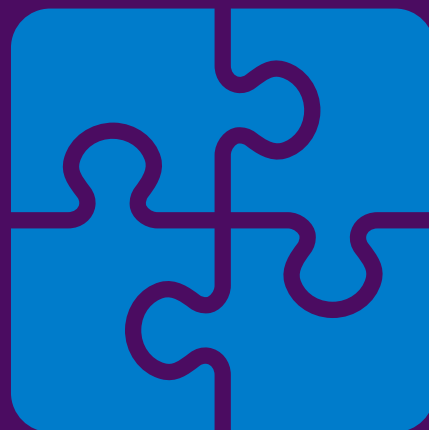
Ketensamenwerking bij voorkomen recidive

Het voorkomen dat justitiabelen terugvallen in crimineel gedrag (recidive) is een belangrijk onderdeel van de maatschappelijke opgave van DJI. 'De justitiabele is van de samenleving' is daarbij één van de uitgangspunten van DJI. Iemand blijft onderdeel van de samenleving, ook als deze in detentie verblijft. Na vrijlating keert de justitiabele veelal terug naar zijn/haar oude woonplaats.

DJI geeft daarbij ondersteuning, maar kan dat niet alléén.

Daarom wordt vanuit de inrichtingen op nauwe wijze samengewerkt met betrokken partners, zoals gemeenten, reclassering, vrijwilligersorganisaties en schuldhulpverlening. Want gezien de aard van de (problematiek van de) doelgroep zijn justitiële interventies *alleen* onvoldoende om recidive te voorkomen. Het is van belang breder, vanuit meer invalshoeken, te kijken naar de (multi)problematiek van betrokkenen, en daarop persoonsgebonden interventies te plegen, zowel tijdens als na de strafrechtelijke veroordeling. Daarbij moet sprake zijn van een naadloze overgang van het justitiële domein naar het sociale- en zorgdomein in de fase na de strafrechtelijke titel, waarbij de gemeente de regie overneemt.

DJI heeft hier samen met gemeenten en organisaties zoals de reclassering, een gemeenschappelijke verantwoordelijkheid. Bij het maken van afspraken rondom re-integratie zijn gemeenten belangrijke gesprekspartners. Bij de uitvoering ervan heeft DJI (als landelijke organisatie) te maken met 345 gemeenten die elk vanuit hun beleidsvrijheid op een andere wijze uitvoering geven aan deze verantwoordelijkheid. Dit maakt dat we afhankelijk zijn van de bereidheid *bij* en mogelijkheden *van* gemeenten om zich voor onze doelgroep in te zetten. Daarom investeren we vanuit DJI in de relatie met- en het aanhaken van gemeenten. Dit gaat met wisselend succes nu de mate van inspanning en wat mogelijk is voor onze doelgroep wisselt per gemeente. Zo is er regelmatig beperkt draagvlak voor de plaatsing van forensische patiënten ('not in my backyard'). DJI mist een centraal platform om dit te kunnen agenderen, terwijl vruchtbare samenwerking in de keten nu juist onmisbaar is om dit deel van onze maatschappelijke opgave te verwezenlijken.



4

Een lerende organisatie

DJI wil graag haar taak en rol als publieke dienstverlener verder versterken, haar werk als uitvoeringsorganisatie iedere dag een beetje beter doen. Dat betekent dat, naast het meedenken over (nieuw) beleid en het uitvoeren daarvan, er ook structureel aandacht moet zijn voor de dagelijkse prestaties van de DJI-organisatie, in lijn met de maatschappelijke opdrachten in het veiligheidsdomein. Het gaat dan om zicht krijgen op de maatschappelijke effecten van ons werk, hoe ons werk 'landt' in de samenleving. Sluit ons werk goed aan bij dat van onze ketenpartners en vooral: wordt onze bijdrage als positief ervaren? In dit kader zou er meer aandacht mogen zijn voor kwalitatieve doelstellingen en verantwoording op keten en systeem niveau om het effect op en voor de maatschappij beter in kaart te brengen.

In het kader van de uitvoering van de motie Ploumen/Jetten heeft DJI via een quick-scan onderzoek gedaan of de manier waarop we onze taak uitvoeren ongewenste bijeffecten heeft voor onze justitiabelen en/of de samenleving. De uitkomsten geven stof tot nadenken en worden binnen DJI besproken. Waar nodig worden verbeteracties ingezet. In voorkomende gevallen bespreken we zaken met onze opdrachtgevers en onze eigenaar.

Als daar een politiek-bestuurlijk dilemma ontstaat wordt dat vanzelfsprekend naar de Tweede Kamer geleid.

Ook modaliteiten als de uit- en invoeringstoets kunnen ons hierbij helpen. Het werkveld van DJI is bijzonder: wij sluiten mensen in, meestal tegen hun wil.

Maar DJI wil, naast het bieden van een humane bejegening, 'onze' justitiabelen ook een duwtje in de goede richting geven en hun kansen vergroten om na hun detentie een waardevolle bijdrage te kunnen leveren aan onze samenleving. Dat betekent dat we goede praktijken moeten versterken en uitbreiden. En dat we moeten leren van wat in de praktijk niet werkt. En dat we blijvend moeten innoveren.



Bijlagen

Zie [Kerncijfers DJI | Feiten en cijfers | dji.nl](#) voor de meest actuele cijfers.



Dit is DJI 2021

De Dienst Justitiële Inrichtingen (DJI) voert namens de minister van Justitie en Veiligheid straffen en vrijheidsbenemende maatregelen uit die door de rechter zijn opgelegd. DJI is verantwoordelijk voor de dagelijkse zorg van justitiabelen en werkt op vele manieren met hen samen aan voorbereiding op terugkeer in de maatschappij.

15.912 fte - 50 locaties

DV&O

- 133.235 vervoersaanvragen in het jaar
- 7,1 miljoen kilometers p/j

DGV

- 168 geestelijke verzorgers
- 8 religieuze en levensbeschouwelijke stromingen

DIZ

- Ruim 58.500 plaatsingsbeslissingen per jaar
- Ruim 6.400 verlofbeslissingen per jaar

SSC

- Financiën, inkoop en p-advies

NIFP

- 5.820 forensische zorg indicaties
- 8.748 psychiatrische zorgconsulten
- 11.911 pro justitia rapportages in 2021
- 225 detentiegeschiktheid onderzoeken in 2021

Justitiële Jeugdinrichtingen

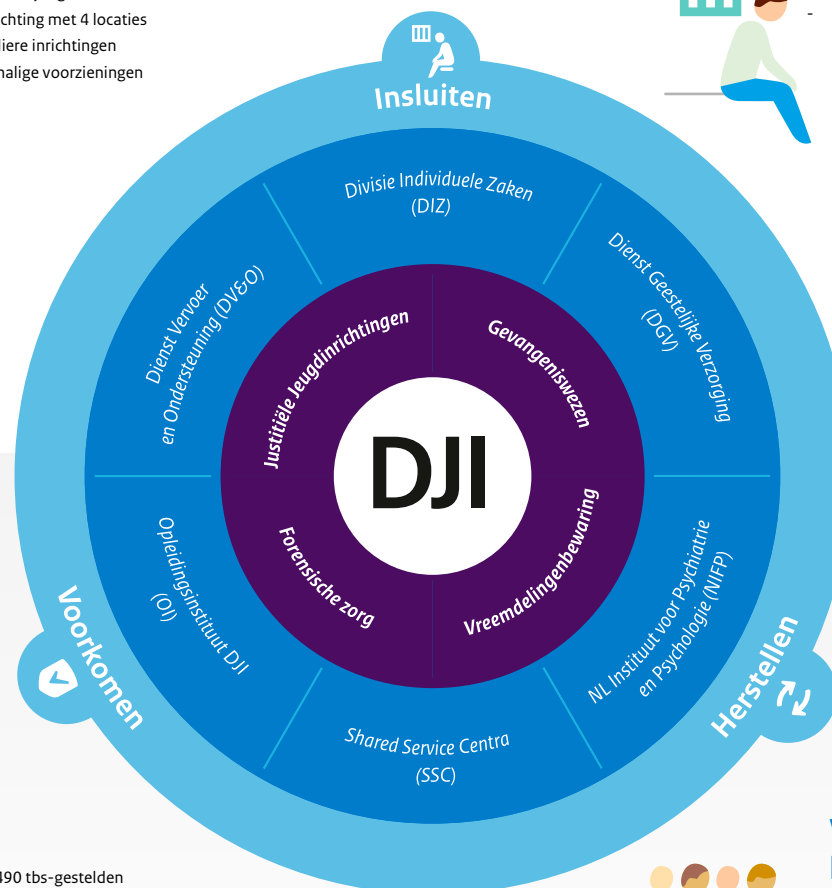


- Dagelijks 463 jongeren
- 1 rijksinrichting met 4 locaties
- 2 particuliere inrichtingen
- 5 kleinschalige voorzieningen

Gevangeniswezen



- Dagelijks 8.587 gedetineerden
- 26 locaties



Forensische zorg



- Dagelijks 1.490 tbs-gestelden
- 2 rijks tbs-klinieken
- 9 particuliere klinieken voor tbs-dwangverpleging
- 4 penitentiair psychiatrische centra
- Ruim 200 zorginstellingen waarbij forensische zorg wordt ingekocht

Vreemdelingenbewaring



- Dagelijks 241 vreemdelingen
- 1 detentiecentrum met 2 locaties (Rotterdam, Zeist)



Gevangeniswezen

Kerntaak

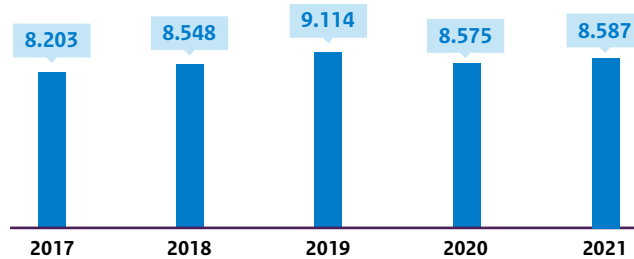
De kerntaak van het gevangeniswezen is het veilig insluiten van gedetineerden, het herstellen van de rechtsorde, het voorkomen van recidive en het bieden van perspectief aan gedetineerden. Sinds de invoering van de wet Straffen en Beschermen op 1 juli 2021 is er tijdens detentie meer focus op het gedrag van de gedetineerde. Verlof is minder vrijblijvend en vanzelfsprekend. Alleen als het verlof bijdraagt aan een veilige terugkeer naar de samenleving, komt een gedetineerde in aanmerking voor verlof. Bij het toekennen van dit zogeheten re-integratieverlof wordt ook gekeken naar het gedrag gedurende de gehele detentie, veiligheidsrisico's en slachtofferbelangen.

De uitvoering van die taak is op maat, humaan en persoonsgericht. Het gevangeniswezen bestaat uit verschillende onderdelen. De huizen van bewaring zijn bestemd voor gedetineerden die in voorlopige hechtenis verblijven en nog niet zijn veroordeeld. In de gevangnissen verblijven gedetineerden die al zijn veroordeeld.

Verschillende doelgroepen

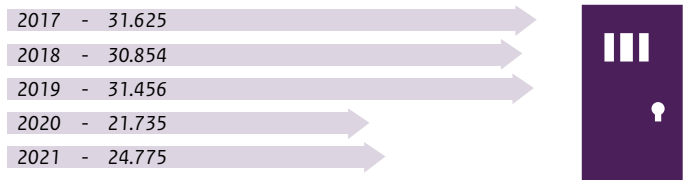
Voor kwetsbare gedetineerden zijn er speciale afdelingen met een extra zorgvoorziening (EZV). Daarnaast zijn er vier penitentiaire psychiatrische centra (PPC) waar gedetineerden verblijven met ernstige psychiatrische stoornissen of psychische problemen. Veelplegers (draaideurcriminelen in de volksmond) kunnen maximaal twee jaar lang de maatregel inrichting voor stelselmatige daders (ISD) opgelegd krijgen. Tevens beschikt het gevangeniswezen over drie terroristenafdelingen, een extra beveiligde inrichting, twee afdelingen intensief toezicht (AIT), een afdeling voor beheers problematische gedetineerden (BPG), afdelingen voor strafrechtelijke vreemdelingen en afdelingen waar een beperkt of zeer beperkt beveiligd regime wordt gevoerd met meer vrijheden voor de gedetineerden. Dit is een nieuwe afdeling in of bij de gevangenis. Gedetineerden kunnen in de laatste fase van hun detentie buiten de muren aan het werk in de Beperkt Beveiligde Afdeling (BBA).

Gemiddelde bezetting per jaar Penitentiaire inrichtingen (2017-2021)

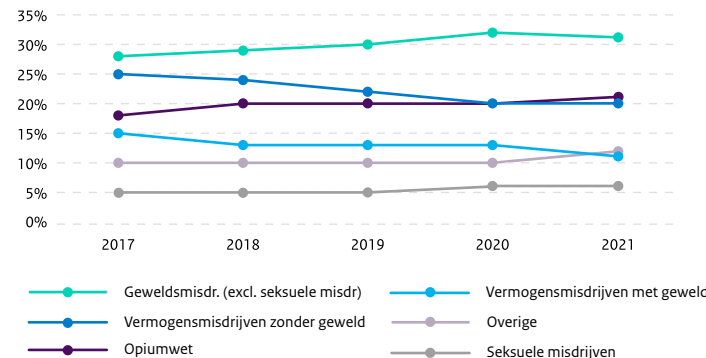


* GW intramuraal incl. PPC, exclusief 20 politiecellen en excl. bezetting op verhuurde capaciteit

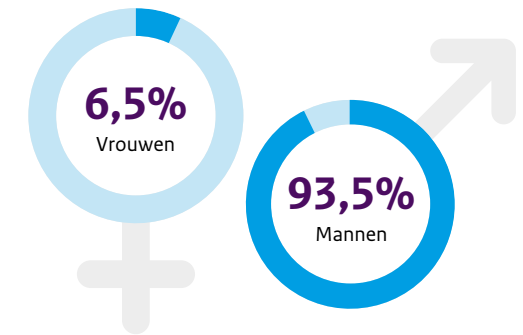
Totale instroom 2017-2021



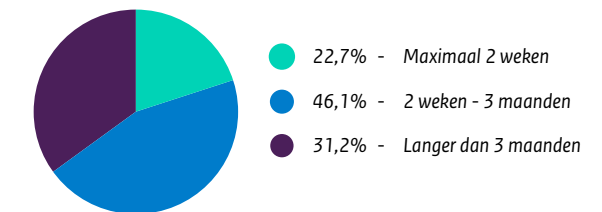
Meest voorkomende delicten 2017-2021



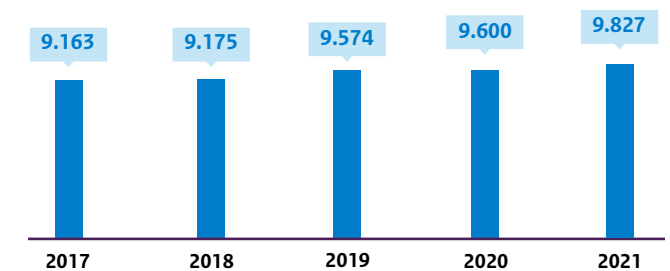
Man / vrouw verhouding Instroom 2021



Duur van detentie bij uitstroom 2021



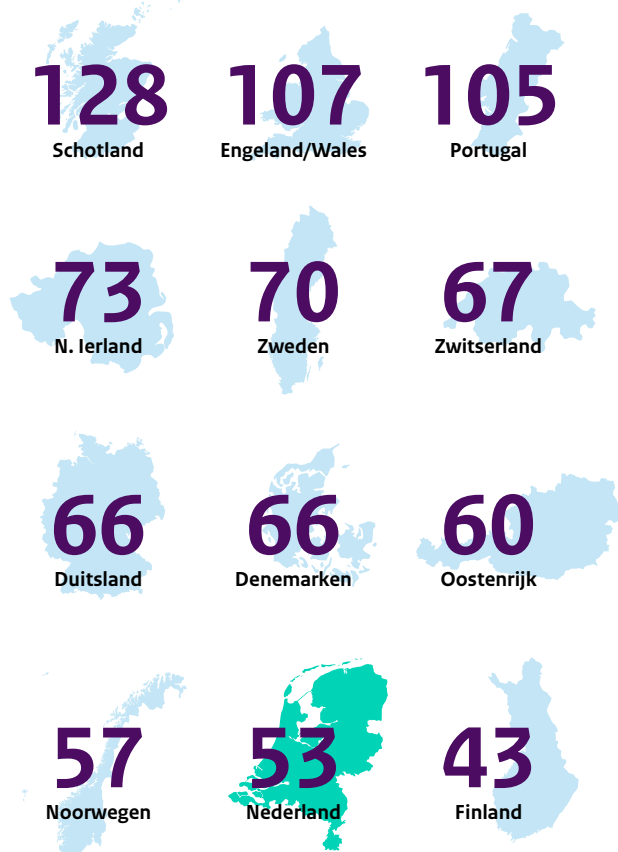
Gemiddelde bruikbare capaciteit per jaar* 2017-2021



* GW incl. PPC, excl. 20 politiecellen en excl. verhuurde capaciteit

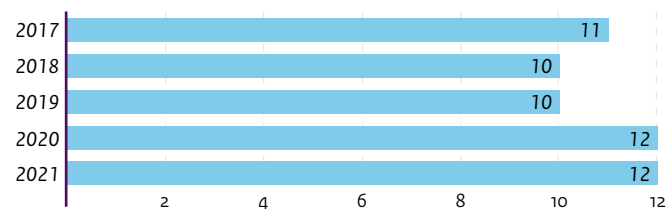
Detentieratio 2021

t.o.v. andere landen in Europa per 100.000 inwoners



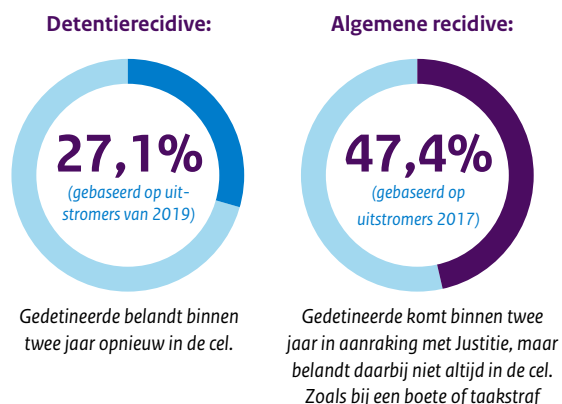
Suïcides (2017-2021)

Geldt voor gevangeniswezen incl. PPC/extramuraal



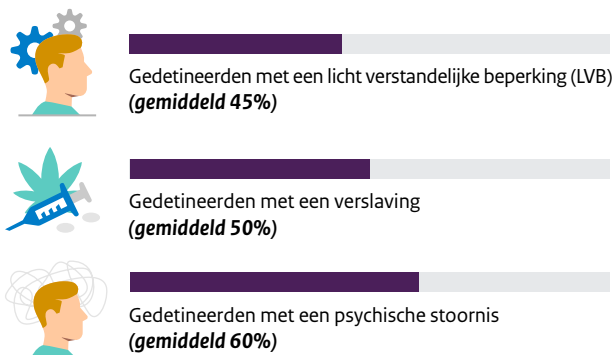
Recidivecijfers

2 jaar na uitstroom



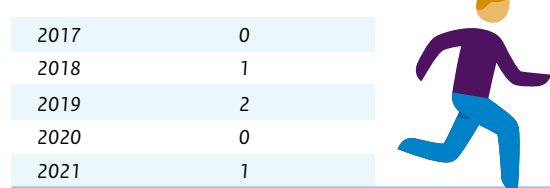
Problematiek gedetineerden

Volwassenen

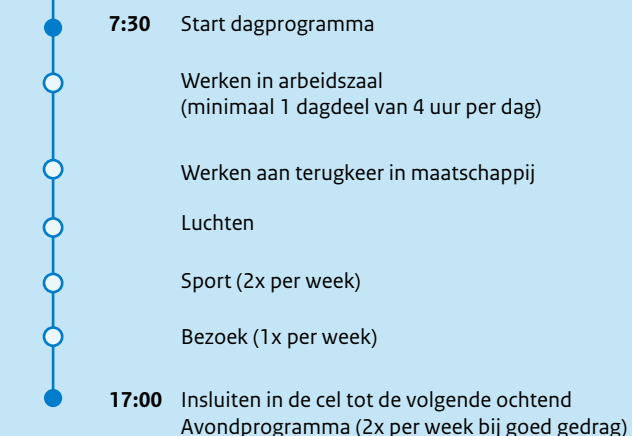


Ontvluchtingen (2017-2021)

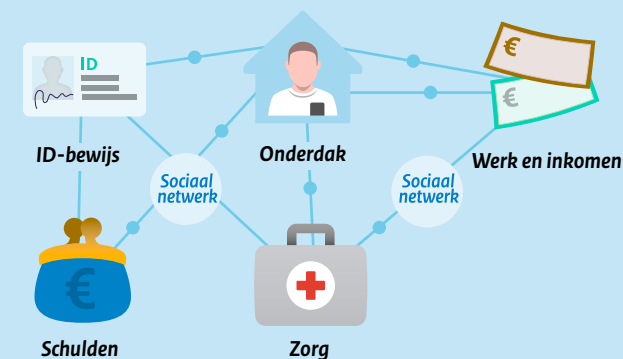
Geldt voor gevangeniswezen incl. PPC



Een dag in de gevangenis



Focus op de vijf basisvoorwaarden bij het voorbereiden van de terugkeer naar de samenleving.



Colofon

Dit is een uitgave van de Dienst Justitiële Inrichtingen. De gegevens zijn gebaseerd op data uit 2021 tenzij anders vermeld. Voor meer informatie kun je terecht op www.dji.nl.



Vreemdelingen- bewaring

Vreemdelingenbewaring wordt ingezet om vreemdelingen die Nederland moeten verlaten, en dat niet zelfstandig doen, gedwongen te kunnen laten terugkeren. Onze overheid ziet deze maatregel wel als een 'ultimum remedium': het is een laatste middel dat ervoor zorgt dat de vreemdeling beschikbaar blijft voor terugkeer naar het land van herkomst. Het is de taak van DJI om vreemdelingen in de detentiecentra zo goed mogelijk te verzorgen, te ondersteunen bij voorbereiding op de terugkeer en hen beschikbaar te houden voor vertrek uit Nederland.

Binnen DJI ligt de verantwoordelijkheid voor vreemdelingen bij de divisie Gevangeniswezen/Vreemdelingenbewaring. In de vreemdelingenbewaring zijn er twee groepen te onderscheiden: aan de grens geweigerde vreemdelingen en vreemdelingen die in Nederland worden aangehouden wegens onrechtmatig verblijf. Zij worden ingesloten op grond van respectievelijk artikel 6 of artikel 59, 59a en 59b van de Vreemdelingenwet (Vw 2000).

Instroom en uitstroom

Bewaking aan de grens (art.6)

Binnenlands toezicht (vreemdelingenpolitie) (art. 59, 59a en 59b)

Asielzoekercentra (uitgeprocedeerd) (art. 59, 59a en 59b)

Detentiecentrum



Vertrek uit Nederland

Opheffing van
vreemdelingenbewaring

Redenen:

- Ontbreken zicht op uitzetting
- Belangenafweging
- Toepassing lichter middel

Meer interne vrijheden dan een gevangenis

Het wetsvoorstel Terugkeer en Vreemdelingenbewaring is in juni 2018 aangenomen door de Tweede Kamer. Deze wet brengt het bestuursrechtelijke karakter van vreemdelingenbewaring tot uitdrukking. De Eerste Kamer heeft de behandeling aangehouden, omdat er nog een aanvulling op het voorstel bij de Tweede Kamer ligt.

Toetsing vreemdelingenbewaring

Er wordt door de in bewaring stellende instantie voor bewaring getoetst of een lichter middel dan vreemdelingenbewaring volstaat. Persoonlijke omstandigheden worden meegewogen.

Bewegingsruimte in de inrichting en contact met de buitenwereld in het verblijfsregime

- Toegang tot buitenlucht gedurende de dag en deels ook avond (lente, zomer)
- Zelf naar en van activiteiten
- Ruime bezoeksregeling
- Onbepaald bellen
- Dagprogramma tot 22:00



Keuzevrijheid in samenstelling activiteiten

- Sport en begeleidde activiteiten
- Uitgebreide voorzieningen voor sporten
- Gesprekken in het kader van terugkeer zijn verplicht
- Zelf koken op afdeling, naast aangeboden maaltijd
- Beperkt internet toegang op de leefafdelingen
- Toegang tot een uitgebreide crea-ruimte en interactieve multi-media ruimte



Een dag in vreemdelingenbewaring

- 8:00** Wekken/Opstaan
- 9:00** Vrijtijdsbesteding
- 11:00** Gesprek over terugkeer met DT&V
- 12:00** Lunch op de kamer
- 13:00** Vrijtijdsbesteding (sport, bezoek, crea, geestelijke verzorging, luchten)
- 17:00** Avondeten op kamer
- 18:00** Vrijtijdsbesteding
- 22:00** Insluiting op kamer (beschikking over tv en telefoon)

Terugkeer & Vertrek

In het detentiecentrum zijn organisaties aanwezig die de vreemdelingen begeleiden en ondersteunen in het terugkeerproces. De gesprekken met de Dienst Terugkeer & Vertrek (DT&V) zijn verplicht. De IOM (Internationale Organisatie voor Migratie) begeleidt vrijwillig vertrek. Ook is Vluchtelingenwerk Nederland aanwezig.

Voorbereiden op vertrek

Vorbereidingsproces

1



1. Voorbereiding

De DT&V heeft vertrekgesprekken gehouden. Het voorbereidingsproces is rond en de vlucht is aangekondigd door de DT&V.

2



2. Regelen praktische zaken

De medewerker vreemdelingenzaken helpt bij de noodzakelijke praktische zaken rondom het afsluiten van het verblijf in Nederland.

3



3. Bagage en afscheid

Bagage op orde brengen en eventueel (extra) bezoek om afscheid te nemen.

4



4. Afsluiten medisch dossier

Afsluiten van het dossier bij de medische dienst. Indien nodig gaat er medicatie of medische begeleiding mee op de vlucht. Extra medicatie gaat mee ter overbrugging bij aankomst. De vreemdeling krijgt het uittreksel van het medisch dossier uitgereikt.

Mannen/vrouwen - 2021

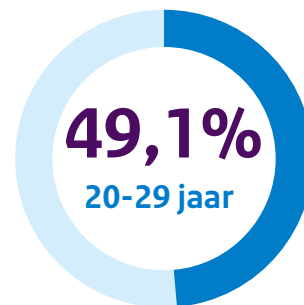


Mannen
91%



Vrouwen
9%

Leeftijd: Grootste groep



Gemiddelde
verblijfsduur
in dagen in 2021



→ Instroom 2021

2.929

Gemiddelde
verblijfsduur
gezinnen in 2021



Uitstroom 2021 →

3.005



Indien de zorgbehoefte van de vreemdeling de medische dienst overstijgt, zijn er voor behandeling van vreemdelingen met een psychische stoornis of gedragsproblemen plekken beschikbaar in de rijkskliniek Veldzicht. Op indicatie van de psychiater kan de vreemdeling worden overgeplaatst.



Vreemdelingen verblijven in Detentiecentrum Rotterdam (volwassen mannen) en in de GGv in Zeist (gezinnen, vrouwen en alleenstaande minderjarigen).

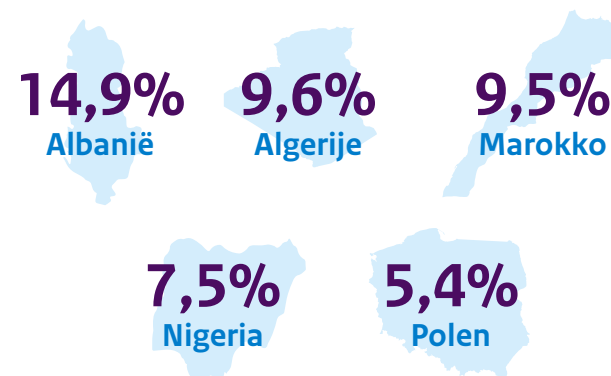
Gesloten Gezinsvoorziening (GGv)

Gezinnen zitten in beginsel maximaal twee weken voor de datum van het vertrek uit Nederland in vreemdelingenbewaring in de Gesloten Gezinsvoorziening (GGv) in Zeist. De vreemdelingenbewaring van een gezin kan alleen worden verlengd als er sprake is van fysiek verzet tegen de uitzetting of als op het laatste moment een herhaalde asielaanvraag wordt ingediend zonder dat er nieuwe feiten of omstandigheden zijn. De GGv is kindvriendelijk ingericht. De deuren van de woningen gaan bijvoorbeeld niet op slot, er wordt aan leerplichtige kinderen onderwijs aangeboden en er zijn speeltoestellen op het terrein.

Ook **alleenstaande minderjarige vreemdelingen** (AMV) worden in de Gesloten Gezinsvoorziening (GGv) in Zeist ondergebracht. In de GGv zijn zes woningen voor elk zes personen voor gezinnen en er zijn 10 plekken beschikbaar voor AMV.

Landen top 5

De meest voorkomende nationaliteiten



Colofon

Dit is een uitgave van de Dienst Justitiële Inrichtingen. De gegevens zijn gebaseerd op data uit 2021 tenzij anders vermeld. Voor meer informatie kun je terecht op www.dji.nl.



Tbs inzichtelijk

De tbs met dwangverpleging is een justitiële behandelmaatregel. De rechter legt deze maatregel op als er sprake is van een ernstig delict (4 jaar gevangenisstraf of langer), een psychiatrische stoornis eventueel in combinatie met een licht verstandelijke beperking en gevaar voor recidive.

Professionals in de tbs-klinieken behandelen tbs-gestelden met als doel een veilige terugkeer in de maatschappij. Vanaf de eerste dag is alles in de tbs-kliniek gericht op resocialisatie, daarom is verlof een belangrijk onderdeel van de behandeling. Met hun expertise slagen de professionals erin om de meeste tbs-gestelden veilig terug te laten keren in de samenleving. In sommige gevallen komen de tbs-gestelden in de Langdurige Forensische Psychiatrische Zorg.

Welke 6 stappen worden er doorlopen tijdens tbs met dwangverpleging?



1. Start behandeling

De tbs-gestelde wordt opgenomen in een gesloten tbs-kliniek. Gestart wordt met een zinvolle en gestructureerde dagbesteding, zoals werk en opleiding. Onderzocht wordt waardoor de tbs-gestelde een delict heeft gepleegd. Zo wordt onder andere gekeken naar zijn psychische problemen, eventuele verslaving, verstandelijke vermogens en zijn sociale netwerk. Vervolgens wordt volgens een passend zorgprogramma een behandelplan opgesteld en uitgevoerd.

2. Begeleid verlof

Voor de resocialisatie krijgt de tbs-gestelde verlof. Na ongeveer 2 jaar start, als onderdeel van de behandeling, het kortdurend begeleid verlof. In eerste instantie vindt er verlof met een beveiligers plaats, daarna wordt de beveiliging afgebouwd en wordt het verlof begeleid door een daarvoor opgeleide medewerker van de kliniek.

3. Onbegeleid verlof

Als het begeleid verlof goed is verlopen, kan onbegeleid verlof worden aangevraagd. Nu is er geen directe begeleiding meer aanwezig, maar maakt de kliniek afspraken met de tbs-gestelde. De kliniek controleert of hij deze na komt. Het verlof wordt ingezet om de in de behandeling geleerde vaardigheden eigen te maken en een nuttige dagbesteding, zoals werk of opleiding, buiten de muren van de kliniek te vinden.



4. Transmuraal verlof

Bij transmuraal verlof gaat de tbs-gestelde buiten de kliniek wonen. Dit kan in een zelfstandige woning zijn, maar vaak ook bij een regionale instelling voor beschermd of begeleid wonen, een instelling in de gehandicaptenzorg, een forensisch psychiatrische afdeling van een psychiatrische instelling (fpa) of een dependance van de kliniek. De tbs-kliniek blijft (eind) verantwoordelijk voor de patiënt.

5. Proefverlof

Als de tbs-gestelde de transmurale fase van het verloftraject goed heeft doorlopen, kan de kliniek proefverlof aanvragen. De tbs-gestelde valt nog steeds onder de verantwoordelijkheid van de kliniek, maar het toezicht wordt door de reclassering uitgevoerd.

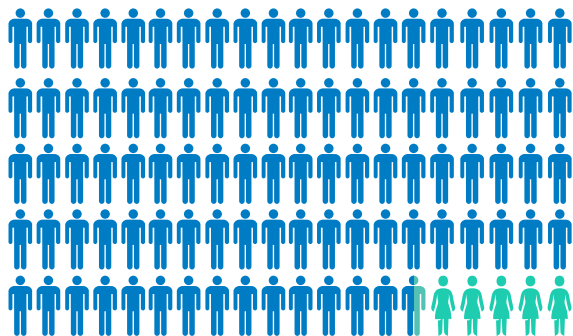
6. Beëindiging

Als de rechter, geadviseerd door gedragskundigen, concludeert dat de behandeling succesvol is geweest en het risico op recidive voldoende is afgenomen, kan hij de dwangverpleging onder voorwaarden beëindigen. Als dit minimaal een jaar goed verloopt, volgt (op termijn) beëindiging van de tbs-maatregel. Werkt iemand niet mee aan zijn behandeling, dan zal de kans op recidive niet verminderen. De tbs wordt dan niet beëindigd, de tbs-gestelde komt dan in de regel niet verder dan stap 2. Een aantal patiënten wordt overgeplaatst naar de Langdurige Forensisch Psychiatrische Zorg (LFPZ). Hier zitten ongeveer 100 patiënten.

* De onafhankelijke toetsing over het voortduren van de tbs-maatregel gebeurt na maximaal 2 jaar door de verlengingsrechter. De rechter laat zich bij de beslissing over verlenging adviseren door de tbs-kliniek en/of de reclassering, en soms ook door onafhankelijke deskundigen. Ten aanzien van het verlof vraagt de minister van Justitie en Veiligheid advies aan het onafhankelijk Adviescollege Verloftoetsing tbs.

Gemiddeld aantal tbs-patiënten in 2021

1.490



Recidivecijfers*

2011 - 2015

De recidive binnen twee jaar na tbs-behandeling



Algemene recidive

Nieuwe, geldige justitiecontacten naar aanleiding van enig misdrijf, ongeacht de aard en ernst van de gepleegde delicten.

Tbs-waardig

Nieuwe, geldige justitiecontacten naar aanleiding van een misdrijf waarvoor in combinatie met ontorekeningsvatbaarheid eventueel tbs kan worden opgelegd.

Zeer ernstig

Nieuwe, geldige justitiecontacten naar aanleiding van een misdrijf met een wettelijke strafdreiging van minstens 8 jaar.

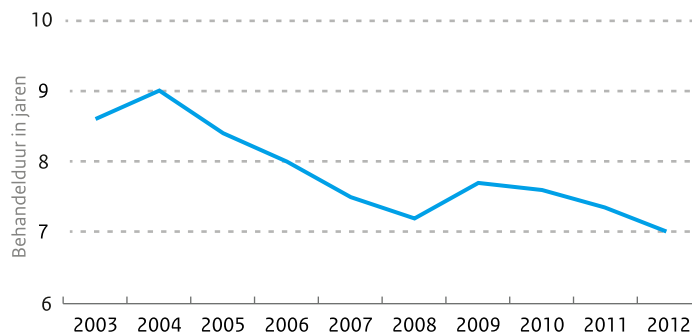
Verlofbewegingen per jaar

68.052*

Afgezet tegen het totale aantal van ongeveer 68.052 verlofbewegingen vanuit de kliniek per jaar bedraagt het aantal onttrekkingen in 2021 minder dan een promille. Daarnaast zijn er gemiddeld 389 tbs-gestelden die in een vergevorderd stadium van hun behandeling permanent buiten de kliniek verblijven.

* Bron tbs-Nederland'.

Behandelduur tbs naar instroomjaar 2003 - 2012



In het kort

- Tbs maakt de samenleving veiliger.
- Veel tbs-gestelden hebben een verlofstatus. Zij komen buiten de kliniek. Ongeoorloofde afwezigheid of recidive tijdens verlof is uitzonderlijk.
- Tbs kent in de meeste gevallen geen einddatum: De maatregel duurt zolang als nodig is.

Colofon

Dit is een uitgave van de Dienst Justitiële Inrichtingen. De gegevens zijn gebaseerd op data uit 2021 tenzij anders vermeld. Voor meer informatie kun je terecht op www.dji.nl.



0

Ontvluchtingen



21

Overige onttrekkingen

(niet (op tijd) terugkeren van onbegeleid/transmuraal verlof en onttrekking aan begeleid verlof.

Zorgprogramma

Iedere tbs-gestelde volgt, na grondige diagnostiek, in de tbs-kliniek een zorgprogramma. Een zorgprogramma is een samenhangend behandel- en zorgaanbod dat aansluit bij de stoornis en problematiek van de tbs-gestelde. Alhoewel iedere kliniek eigen accenten aanbrengt, worden over het algemeen de volgende zorgprogramma's onderscheiden:

Zorgprogramma voor patiënten:

- Met persoonlijkheidsstoornissen
- Met psychotische kwetsbaarheid
- Met een verstandelijke beperking
- Met autismespectrumstoornissen
- Die seksueel grensoverschrijdend gedrag hebben getoond

* Bovenstaande recidivepercentages zijn afkomstig van het WODC.



Forensische Zorg

Forensische zorg is geestelijke gezondheidszorg, verslavingszorg en verstandelijk gehandicaptenzorg dat onderdeel is van een (voorwaardelijke) straf of maatregel. Forensische zorg wordt meestal door de rechter opgelegd als onderdeel van een straf en/of maatregel aan iemand met een psychisch/psychiatrische stoornis of verstandelijke beperking die een strafbaar feit heeft gepleegd.

Forensische zorg beweegt zich op het snijvlak van twee werelden. Die van het strafrecht en die van de zorg. Het doel van forensische zorg is het voorkomen van recidive. Dit wordt gedaan door justitiabelen te behandelen en te begeleiden zodat zij weer kunnen functioneren in de maatschappij. De forensische zorg is erop gericht de maatschappelijke veiligheid te vergroten. DJI koopt bij ruim 200 aanbieders verschillende vormen van forensische zorg in.

Soorten forensische zorg

De forensische zorgsetting kan worden ingedeeld naar waar de zorg wordt geleverd. De zwaarte van de zorg en de juiste mate van beveiliging die iemand nodig heeft, bepalen waar deze persoon die zorg ontvangt.

(Overige) Forensische Zorg

Klinisch

Bij klinische zorg is sprake van zorg in een 24-uurs verblijfssetting waarbij ook behandeling wordt geboden. De klinische zorg kent verschillende niveaus van beveiliging en zorgintensiteit. Een patiënt wordt vaak voor een langere periode opgenomen.

Beschermd wonen

Beschermd wonen is een vorm van (kleinschalig) wonen waarbij begeleiding en ondersteuning op maat wordt geboden.

Ambulant

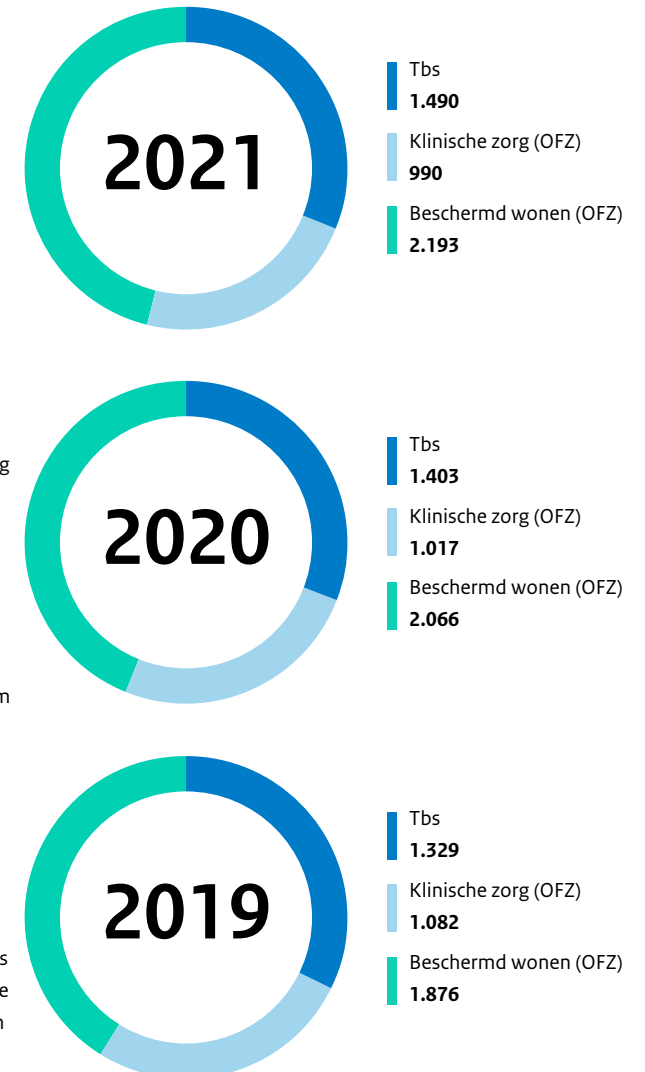
Bij ambulante zorg is er geen sprake van verblijf. Het gaat om behandeling, begeleiding en dagbesteding, waarbij de justitiabelen vanuit de eigen woon- en werkomgeving naar de hulpverlener toekomen, of waarbij de hulpverlener de justitiabele in diens omgeving bezoekt. In 2021 gaat het om 12.078 plaatsingen.

TBS*

De tbs met dwangverpleging is een justitiële behandelmaatregel. De rechter legt deze maatregel op als er sprake is van een ernstig delict (4 jaar gevangenisstraf of langer), een psychiatrische stoornis en gevaar voor recidive. Professionals in de tbs-klinieken behandelen tbs-gestelden met als doel een veilige terugkeer in de maatschappij. De tbs is bedoeld voor de zwaarste categorie psychiatrische patiënten. Voor lichtere categorieën zijn alternatieven in de forensische zorg beschikbaar.

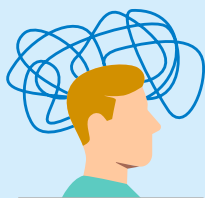
* Voor meer informatie over tbs zie aparte infographic hierover.

Gemiddeld aantal bezette bedden



Overige Forensische Zorg (OFZ)

Voor de onderdelen *klinisch, beschermd wonen en ambulante zorg, zijn er:*



Forensische Geestelijke gezondheidszorg

In de geestelijke gezondheidszorg worden mensen behandeld met een (ernstige) psychische stoornis. Het is forensische zorg, omdat zij een strafbaar feit hebben gepleegd of daarvan verdacht worden. Hun delict is mede het gevolg van hun psychische stoornis en zij moeten zich van de rechter laten behandelen, als onderdeel van hun (voorwaardelijke) strafmaatregel.



Forensische Verslavingszorg

Verslavingszorg is een gespecialiseerde vorm van geestelijke en lichamelijke gezondheidszorg. Verslavingsproblemen bestaan uit gebruik en misbruik van – en de verslaving aan – nicotine, alcohol, drugs, slaap- en kalmeringsmiddelen en gokken. De behandeling is gericht op de verslaving in relatie tot het delict dat is gepleegd als onderdeel van een strafmaatregel.

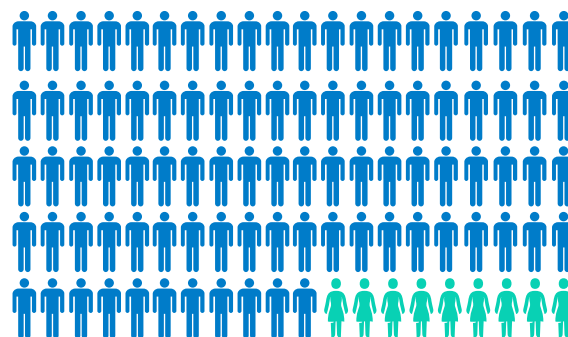


Forensische Zorg voor mensen met een verstandelijke beperking

Deze doelgroep wordt gekenmerkt door complexe, meervoudige problematiek. Het zijn mensen bij wie sprake is van een (licht) verstandelijke beperking of zwakbegaafd intelligentieniveau, psychiatrische en/of gedragsproblemen en risicovol gedrag.

Mannen / vrouwen

instroom OFZ 2021



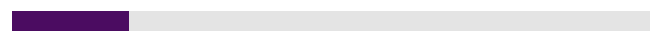
● Mannen 91% ● Vrouwen 9%

Stoornis/behandeling

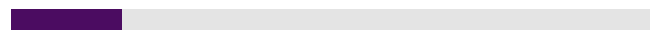
klinisch/ambulant (2021)



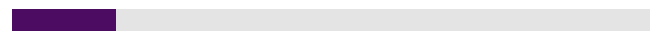
Aan een middel gebonden stoornissen - 30%



Stoornissen in de kindertijd - 18%



Persoonlijkheidsstoornissen - 17%



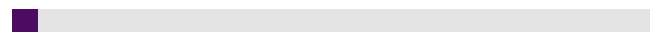
Schizofrenie en andere psychotische stoornissen - 16%



Overige - 9%



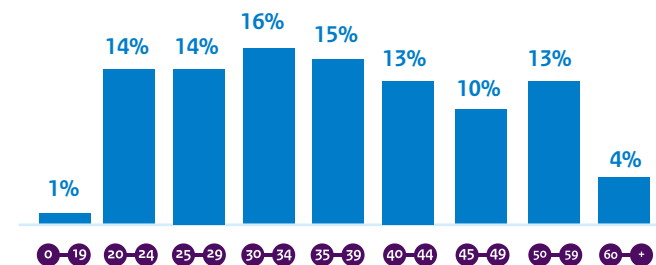
Stoornissen in de impulsbeheersing - 6%



Seksuele stoornissen - 4%

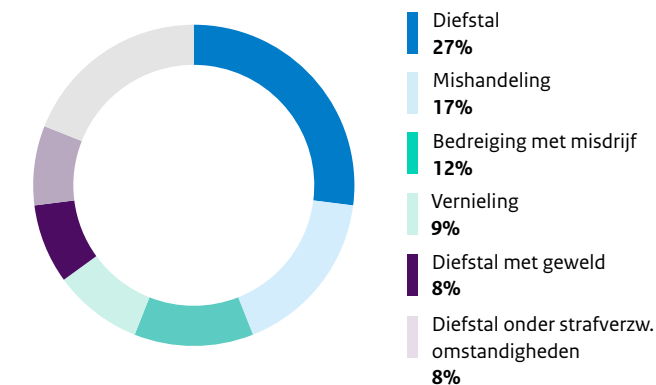
Instroom OFZ

naar leeftijd (2021)



Meest voorkomende delicten

2021



In het kort

- De afgelopen jaren zien we een toename van de bezetting in forensisch beschermd wonen.
- Bij forensische zorg geldt het principe: de juiste patiënt op het juiste bed > maatwerk.
- De bezetting van de beschermde woonvorm is gestegen van 1.147 in 2015 tot tot 2.193 in 2021.

Colofon

Dit is een uitgave van de Dienst Justitiële Inrichtingen. De gegevens zijn gebaseerd op data uit 2021 tenzij anders vermeld. Voor meer informatie kun je terecht op www.dji.nl.



Justitiële Jeugdinstellingen

In Nederland zitten personen die zijn verdacht of veroordeeld volgens het jeugdstrafrecht in een Justitiële Jeugdinstelling (JJI). Door de invoering van het adolescentenstrafrecht is het mogelijk geworden ook verdachten van 18 tot 23 jaar te berechten binnen het jeugdstrafrecht. De meeste jeugdigen die in een JJI verblijven zijn tussen de 14 en 21 jaar. Omdat een straf of maatregel enkele jaren kan duren, zijn jeugdigen soms ouder dan 23 jaar als zij de JJI verlaten.

Er zijn gescheiden groepen voor jongens en meisjes. Voor jeugdigen met bijzondere behoeften bestaan speciale groepen. Jeugdigen kunnen in een JJI komen, omdat ze een strafbaar feit hebben gepleegd en de (kinder)rechter hier een straf of maatregel voor oplegt. Daarnaast kunnen jeugdigen er ook preventief worden geplaatst, in afwachting van hun rechtszaak. Het doel van de JJI's is het verminderen van recidive door opvoeding en behandeling.

Landkaart Voorzieningen Justitiële Jeugd 2022



Over Youturn

Binnen alle JJI's wordt gewerkt met dezelfde basismethodiek: Youturn. YOUTURN bestaat uit vijf fases waarvan jeugdigen aanvankelijk van de duur van het verblijf één of meerdere fases afronden.

Er zijn 5 fases om te doorlopen

81% van de jeugdigen in een JJI zit hier korter dan drie maanden en doorloopt niet alle vijf de fases.



Vrijheidsbeneming op maat (VOM)

Meer (maatwerk) op het gebied van behandeling, beveiliging en nazorg. Dat is waar het programma "vrijheidsbeneming op maat" aan werkt. Er zijn vijf Kleinschalige Voorzieningen Justitiële Jeugd (lage beveiliging). De huidige JJI's vormen de komende jaren om naar Forensische Centra Jeugd (hoge beveiliging). Meer informatie staat op: www.dji.nl/vom.



Een doordeweekse dag in een JJI*

- 7:30** Wekken & ontbijten (op de groep)
- 9:00** Onderwijs/arbeidstoeleiding (5 à 6 uur per dag)
- 12:00** Lunch (op de groep)
- 13:00** Wisselend: bijvoorbeeld onderwijs, therapie, mentorgesprek, muziek, bibliotheek, sport of bezoek.
- 16:30** Kameruur voor huiswerk, mentorverslagen uitwerken of werken aan persoonlijk plan.
- 17:30** Avondeten (op de groep)
- 18:30** Op de groep, bijvoorbeeld tv kijken, en spel doen of lezen.
- 20:30** Insluiten voor de nacht.

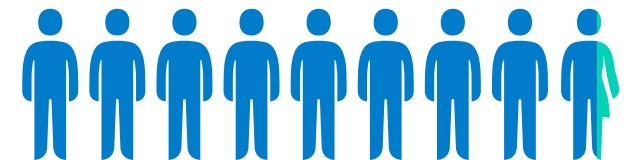
In het weekend

In het weekend wordt er geen onderwijs gegeven en verblijven zij meer op de leefgroep.

* De dagindeling kan per JJI, per dag of per onderdeel afwijken, maar bestaat globaal uit dezelfde elementen.

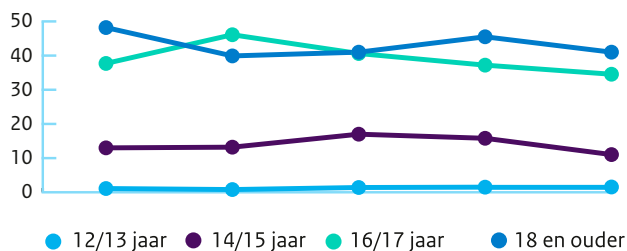
Jongens / Meisjes 2021

Het grootste gedeelte van de jeugdigen in een JJI is in 2021 van het mannelijk geslacht: **96,7% jongens, 3,3% meisjes**



Instroom naar leeftijd 2021

Totale instroom 2021: 1.659
Totale uitstroom 2021: 1.645



0 ontvluchtingen

39 ongeoorloofde afwezigheden

Niet (op tijd) terugkeren van onbegeleid verlof en onttrekking aan begeleid verlof



Meest voorkomende delicten 2021



Vermogensmisdrijven met geweld



Geweldd misdrijven



Vermogensmisdrijven zonder geweld

Verlofbewegingen 2021

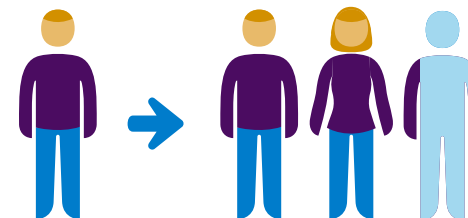
ongeveer 15.600*

Afgezet tegen het aantal van circa 15.600 verlofbewegingen bedraagt het aantal onttrekkingen in 2021: 0,25%

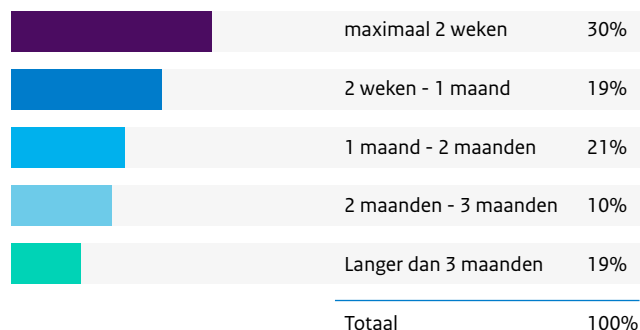
* In verband met de maatregelen om Corona buiten de inrichtingen te houden zijn er minder verlofbewegingen mogelijk geweest dan vóór Corona.

Personeel

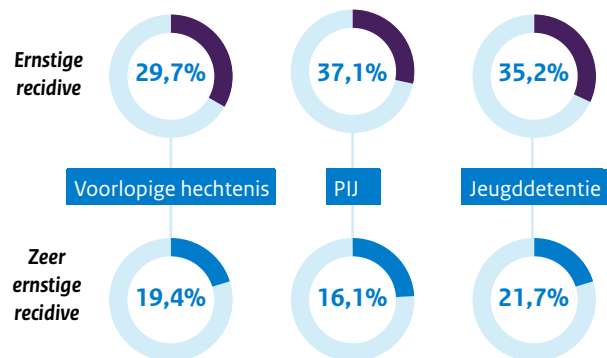
Door het intensieve dagprogramma met o.a. onderwijs, behandeling, trainingen, therapie, sport en recreatie is er per jeugdige 2,2 fte personeel in de JJI beschikbaar. Dit gaat om het totale personeelsbestand (dus ook o.a. beveiligers en facilitaire medewerkers).



2021 Duur van verblijf



Ernstige recidive* 2 jaar na uitstroom



* Cijfers afkomstig van WODC-Recidivemonitor (2021) over uitstroomjaar 2017 met tweejarige observatieperiode tot en met 2019.

In het kort

- Door de invoering van het adolescentenstrafrecht neemt de gemiddelde leeftijd in de JJI toe.
- Onderwijs en/of arbeidstoeleiding maken een verplicht onderdeel uit van de dagbesteding binnen de JJI.
- Jeugdigen verblijven gezamenlijk op een groep en doorlopen een intensief dagprogramma op maat.

Colofon

Dit is een uitgave van de Dienst Justitiële Inrichtingen. De gegevens zijn gebaseerd op data uit 2021 tenzij anders vermeld. Voor meer informatie kun je terecht op www.dji.nl.

Dit is een uitgave van:

Dienst Justitiële Inrichtingen

Mei 2022