



Ministerie van Binnenlandse Zaken en  
Koninkrijksrelaties

## Notitie Reikwijdte en Detailniveau

Voor de milieueffectrapportage bij de Nota Ruimte

Datum	24 mei 2023
Status	Definitief

## Inhoud

### Ten geleide—3

#### **1 Naar een Nota Ruimte—4**

- 1.1 Grote opgaven vragen om regie in ruimtelijke ordening en om een herijkte visie—4
- 1.2 De Nota Ruimte, een visie op heel Nederland—5
- 1.3 Aansluiten bij nieuw beleid—5
- 1.4 Naar nationale structurerende keuzes voor de korte termijn en richtinggevende uitspraken voor de lange termijn—7

#### **2 Milieueffectrapportage voor de Nota Ruimte: inzicht in effecten van keuzes—8**

- 2.1 Waarom een milieueffectrapportage?—8
- 2.2 Het proces en de procedure van deze milieueffectrapportage—9
- 2.3 De aanpak: voortbouwen en gebruik maken van wat er is, focus op nieuwe keuzes—11

#### **3 De aanpak—14**

- 3.1 Uitgangspunten voor de aanpak—14
- 3.2 Scope van de Nota Ruimte—14
- 3.3 Beoordeling en vergelijking van integrale toekomstvarianten—14
- 3.4 Naar een voorkeursvariant—16

#### **4 Thema's en wijze van beoordeling—18**

- 4.1 Beoordeling van de effecten met het Rad van de leefomgeving—18
- 4.2 Inzicht in de kwaliteit van de leefomgeving in de huidige situatie en referentiesituatie—21
- 4.3 Het bepalen van de effecten van de varianten—22
- 4.4 Integrale toetsing van de nieuwe beleidsrichtingen en de 'voorkeursvariant'—23
- 4.5 Beoordeling 'meer nationale regie'—24
- 4.6 Aanpak Passende Beoordeling—24
- 4.7 Omgang met effecten van en naar het buitenland—24

## Ten geleide

Het ontwikkelproces van de Nota Ruimte en het maken van de beoogde nationale, structurerende keuzes voor de korte termijn en richtinggevende keuzes voor de lange termijn, wordt ondersteund door het bepalen van de effecten van deze keuzes op de leefomgeving. De procedure van de milieueffect rapportage (mer) vormt hiervoor de kapstok. Met de voorliggende Notitie Reikwijdte en Detailniveau geven wij aan welke effecten en welke alternatieven in de mer worden onderzocht ('reikwijdte'), de manier waarop en met welke diepgang ('detailniveau').

In deze Notitie Reikwijdte en Detailniveau leest u achtereenvolgens:

- Een nadere toelichting en onderbouwing van het gebruik van de milieueffectrapportage en de Nota Reikwijdte en Detailniveau (in hoofdstuk 2).
- Een beschrijving van de opgaven en toekomstbeelden voor Nederland op basis waarvan de Nota Ruimte wordt vormgegeven (in hoofdstuk 3)
- De thema's en wijze van beoordeling van de effecten op de leefomgeving in het milieueffectrapport (in hoofdstuk 4);
- Informatie over de procedure van en inspraak op deze Notitie Reikwijdte en Detailniveau (hoofdstuk 5).

# 1 Naar een Nota Ruimte

## 1.1 **Grote opgaven vragen om regie in ruimtelijke ordening en om een herijkte visie**

Nederland is een klein land met grote opgaven. Nog geen tien jaar geleden was breed de overtuiging dat Nederland af was en dat hetzelfde gold voor de nationale ontwikkelopgaven op het gebied van de ruimte. Dat kunnen we ons nu niet meer voorstellen. De opgaven blijken groot te zijn en gaan over de hele leefomgeving. Om toekomstbestendig en aantrekkelijk te blijven zijn nationale keuzes nodig.

Urgente maatschappelijke opgaven, zoals beschermen van het bodem- en watersysteem, klimaatverandering, defensie, cultureel erfgoed, natuurherstel, de transitie van de landbouw, de verduurzaming van de energievoorziening, de omschakeling naar een circulaire economie, mobiliteit, ruimte voor werken en voldoende en betaalbare woningen vragen stuk voor stuk om meer ruimte. Daarom neemt het Rijk regie en wordt een nieuwe Nota Ruimte opgesteld. Hierin maakt het Rijk samenhangende keuzes om een zo goed mogelijke kwaliteit van de leefomgeving voor alle inwoners van Nederland te waarborgen. Nu, en straks, voor ons en voor toekomstige generaties.

De huidige Nationale Omgevingsvisie (NOVI) speelt in op deze opgaven, en is voor een groot deel nog actueel. Toch willen we recht doen aan recente beleidsontwikkelingen, zoals een stevigere regierol van het Rijk in de ruimtelijke ordening en nieuwe ruimtelijke keuzes uit lopende nationale programma's. Dit betreft onder meer het landelijk gebied, de energietransitie en het 'water en bodem sturend'-beleid. Daarom werken we aan een nieuwe NOVI, de Nota Ruimte. Deze zal de huidige NOVI vervangen.

We beginnen daarbij niet bij nul en Nederland is geen tabula rasa. Waar mogelijk wordt het bestaande beleid uit de huidige NOVI doorgezet. Daarnaast gaan we uit van de structurerende keuzes, zoals die gemaakt worden in de lopende nationale programma's. Deze worden op dit moment ruimtelijk onderzocht en hanteerbaar gemaakt in het provinciale NOVEX-proces. De uitkomsten van het NOVEX-proces en de laatste inzichten uit de nationale programma's landen in de Nota Ruimte. In de Nota Ruimte zorgen we voor samenhang tussen keuzes en leggen we de verbinding met de langere termijn.

De Nota Ruimte richt zich op 2030, 2050 en 2100. Vooral voor de langere termijn (na 2030) zal de Nota Ruimte nieuwe richtinggevende uitspraken doen en een doorkijk bieden tot 2100. De richtinggevende uitspraken bouwen logisch voort op de lopende nationale programma's, maar bieden omgekeerd ook de mogelijkheid om de keuzes uit de nationale programma's op hun lange termijn doorwerking te toetsen. De richtinggevende uitspraken in de Nota Ruimte zullen gezien de langere planhorizon minder concreet zijn. Dat geldt in nog hogere mate voor de doorkijk tot 2100. Het gaat dan bijvoorbeeld over de ruimtelijke ontwikkeling op hoofdlijnen in relatie tot klimaatverandering. Hoe zorgen we ervoor dat we nu geen keuzes maken

die op lange termijn oplossingen in de weg staan of die tot hogere maatschappelijke kosten leiden?

## **1.2 De Nota Ruimte, een visie op heel Nederland**

De Nota Ruimte zal in ieder geval uit de volgende ingrediënten bestaan:

- Een Visie, met beschrijving van de opgaven, de context waarin we werken en het overkoepelende verhaal over de ontwikkeling van Nederland op langere termijn. In dit deel van de Nota worden ook de belangrijke keuzes en richtinggevende uitspraken in samenhang beschreven, net als de rol van het Rijk in de ruimtelijke ontwikkeling van ons land.
- De keuzes en richtinggevende uitspraken uit de visie worden uitgewerkt in een Nationale ruimtelijke hoofdstructuur. Hierin laten we op kaarten zien op welke wijze we de grote ruimtelijke opgaven plek kunnen bieden. De ruimtelijk hoofdstructuur kent ook per opgave ruimtelijke principes voor de uitvoering.
- Verdere doorwerking van de visie wordt geborgd in een Beleidsagenda, waarin we het huidige beleid en de nieuw te verkennen richtingen beschrijven.
- De Nota sluit af met een deel Uitvoering over samenwerking, inzet van wettelijke instrumenten en investeringen en de wijze waarop we de nota monitoren, evalueren en rapporteren over de voortgang van uitvoering.

De Visie betreft de ruimtelijke ontwikkeling van Nederland richting 2030, 2050 en een doorkijk naar 2100. Deze visie wordt weergegeven in tekst en kaartbeeld, waarbij de kaartbeelden naar 2050 en 2100 toe minder concreet kunnen zijn en verschillende mogelijkheden openlaten. De lagenbenadering is uitgangspunt. Dat betekent dat de ondergrond, het water- en bodemsysteem, de bestaande cultuurhistorische waarden en de huidige infrastructuurnetwerken de basis vormen. Tegelijk bouwen we binnen die bestaande context aan een nieuw fundament.

De visie gaat uit van (1) een nieuwe balans tussen vitaal landelijk gebied, landbouw en natuur, (2) toekomstbestendige transitie ten aanzien van energie, grondstoffen, circulaire economie en verkeer en vervoer en (3) sociaal en economisch sterke steden en regio's met ruimte voor duurzaam en gezond wonen en werken. Binnen een bestaande fysieke leefomgeving met waarden en karakteristieken. Hierbij is het water- en bodemsysteem sturend voor de te maken keuzes, in balans met de andere opgaven. We bouwen met deze driedeling voort op de drie perspectieven uit de Kamerbrief over nationale regie in de ruimtelijke ordening. In deze perspectieven zijn zoveel mogelijk de relevante sectorale onderwerpen met elkaar in verband gebracht.

De visie wordt voor zover mogelijk uitgewerkt in een Nationale Ruimtelijke Hoofdstructuur. Onderdeel hiervan zijn kaartbeelden, die conceptueel – dus niet geografisch precies – de structurerende keuzes voor 2030 en de richtinggevende keuzes voor 2050 per sectoraal onderwerp verbeelden. Door de hoofdstructuur ook op niveau van landsdeel of provincie op kaart met elkaar te confronteren, laten we ook de samenhang en dilemma's op dat schaalniveau zien.

## **1.3 Aansluiten bij nieuw beleid**

In de Nota Ruimte brengen we ook nieuwe keuzes en beleid, volgend uit nationale programma's, samenhangend bijeen. Dit betreft onder andere Water en Bodem Sturend (WBS), Nationaal Programma Landelijk Gebied

(NPLG) en Programma Energiehoofdstructuur (PEH). Ook maken we nationale keuzes op basis van de zogenaamde 'ruimtelijke puzzels' en NOVEX-gebieden op provinciaal en regionaal niveau. Deze programma's en uitwerkingen kunnen leiden tot dilemma's en conflicterende keuzes. De Nota Ruimte zal daar richting aan gaan geven, het Rijk maakt keuzes indien nationale opgaven elkaar ruimtelijk in de weg zitten of wanneer de ruimtelijke kwaliteit hier om vraagt.

### **Water en bodem sturend voor ruimtelijke plannen**

In het ruimtelijk beleid zullen water en bodem sturend zijn. Vanuit een eeuwenoud geloof in de maakbaarheid van het land, en geholpen door de voordelen van technologie, hebben we het landschap en de ondergrond de afgelopen eeuwen naar onze hand gezet. Dit heeft veel gebracht, maar de kwalijke gevolgen hiervan zijn duidelijk zichtbaar: wateroverlast, bodemdaling, verdroging, bodem- en waterverontreiniging, hittestress en biodiversiteitsverlies. Deze worden, nu en in de toekomst, versterkt door klimaatverandering.

Om op de lange termijn te komen tot een duurzame, gezonde en aantrekkelijke leefomgeving, moet weer 'geluisterd' worden naar wat de bodem en het water 'te vertellen hebben'. Het afstemmen van ruimtelijke keuzes over woningbouw, energietransitie, natuur, landbouw, infrastructuur en economie op de staat en de kwaliteit van de ondergrond en de natuurlijke dynamiek van het water, leidt tot een meer toekomstbestendige ruimtelijke inrichting.

### **Nationaal Programma Landelijk Gebied**

De overheid wil vóór 2030 de natuur ruimte bieden voor herstel en versterking, de kwaliteit van water en bodem verbeteren en meer doen tegen klimaatverandering. Het NPLG geeft hier invulling aan, samen met provincies, waterschappen, gemeenten en maatschappelijke partners, (agrarisch) ondernemers, grondeigenaren en grondgebruikers. Binnen het NPLG zijn kerndoelen vastgesteld op het gebied van natuur, water en klimaat. Betrokkenen kijken gebiedsgericht naar een gecombineerde aanpak om deze doelen te bereiken.

### **Programma Energiehoofdstructuur**

Nederland wil in 2050 gestopt zijn met de netto uitstoot van CO<sub>2</sub> door fossiele energie. We gaan minder aardgas gebruiken en meer energie van de zon en wind. Daarvoor is een extra uitbreiding van het elektriciteitsnet essentieel. Toenemend gebruik van waterstof en nieuwe vormen van warmte, brandstof en elektriciteit vragen bovendien ruimte. Het PEH stelt nationale kaders op, zodat overheden en bouwers deze nieuwe energie-infrastructuur goed kunnen plannen. De afspraken in het PEH gaan over het hele Nederlandse grondoppervlak, met uitzondering van de Noordzee.

### **Ruimtelijke puzzels en NOVEX-gebieden op provinciaal en/of regionaal niveau**

WBS, NPLG en PEH zijn slechts drie van de lopende nationale programma's. Om te onderzoeken of alle doelen en opgaven uit die programma's in de leefomgeving daadwerkelijk ruimtelijk passen, is aan de twaalf provincies gevraagd de nationale opgaven en doelen ruimtelijk te vertalen en te combineren met decentrale opgaven. Deze 'ruimtelijke puzzel' wordt op het schaalniveau van de provincie gelegd. Met deze ruimtelijke puzzel ontstaat

inzicht of de uitvoering van de programma's ruimtelijk mogelijk is in de betreffende provincie, of dat aanvullende nationale keuzes noodzakelijk zijn. Dat laatste kan ook een herschikking van opgaves binnen en tussen provincies betekenen. Daarnaast kan deze puzzel handreikingen geven voor de samenhang tussen en eventueel volgtijdelijkheid van de uitvoering van de verschillende programma's.

Naast deze ruimtelijke regie per provincie wordt ook ingezet op een gebiedsgerichte regie. Voor een aantal regio's is duidelijk dat de nationale opgaven dusdanig stapelen, dat een gebiedsgerichte ordening en prioritering van verschillende nationale opgaven noodzakelijk is. Dit zijn NOVEX-gebieden die als gevolg van de nationale opgaven worden herbestemd en/of ingrijpend worden heringericht. Voor deze gebieden is op voorhand duidelijk dat meerdere Rijkspartijen meerjarig deelnemen in perspectief- en planontwikkeling en in de uitvoering. Een gezamenlijk ontwikkelperspectief is de basis voor strategische besluiten van alle overheden, maatschappelijke en private partijen voor de ontwikkeling van het gebied, inclusief gezamenlijk afgestemde uitvoeringsafspraken en investeringsbesluiten.

### **Borging van samenhang**

Het realiseren van samenhang in al deze beleidsontwikkelingen loopt via de programma's NOVEX en Mooi Nederland en het opstellen van de Nota Ruimte. In het programma NOVEX staan de provinciale en gebiedsgerichte samenwerking centraal, evenals het versterken van de uitvoeringskracht – onder andere door de ontwikkelfunctie bij het Rijksvastgoedbedrijf – en een data gedreven aanpak. In het programma Mooi Nederland wordt de regie op samenhang in ruimtelijke kwaliteit en identiteit geborgd. Door te inspireren, organiseren en te normeren wordt in de gehele fysieke leefomgeving aan ruimtelijke kwaliteit gewerkt. De producten van zowel NOVEX als Mooi Nederland landen in de Nota Ruimte en het opstellen van de nota gebeurt in nauwe afstemming met beide programma's.

## **1.4 Naar nationale structurerende keuzes voor de korte termijn en richtinggevende uitspraken voor de lange termijn**

Ruimtelijke ordening gaat in ons land in essentie over het verdelen van schaarste. Het is daarmee niet alleen een technische opgave, maar vooral ook een verdelingsvraagstuk. Daarbij kunnen het recht van de sterkste of "wie het eerst komt, wie het eerst maalt" niet leidend zijn. Met de Nota Ruimte pakt het Rijk haar regierol in het ruimtelijk domein op. In de Nota worden keuzes ten aanzien van de leefomgeving in samenhang gepresenteerd met kaartbeelden van Nederland in 2030, 2050 en een doorkijk naar 2100. De Nota Ruimte bevat een uitvoeringsdeel waarin de doorwerking, borging en samenwerking beschreven is. Daarmee zet het Rijk een samenhangende nationale ruimtelijke koers uit, in de vorm van kortere termijn structurerende keuzes en lange termijn richtinggevende uitspraken, die moeten gaan doorwerken in het provinciaal en lokaal beleid. Deze keuzes en uitspraken lossen op nationaal niveau de spanningen tussen opgaven op en geven perspectief voor de lange termijn. In het milieu-effectrapport (MER) wordt van dit samenhangende pakket ('de voorkeursvariant') bepaald wat de effecten en de beoordeling zijn. De doorkijk tot 2100 betreft vooral keuzeopties die we open willen houden. Deze zullen geen onderdeel zijn van het MER.

## 2 Milieueffectrapportage voor de Nota Ruimte: inzicht in effecten van keuzes

### 2.1 Waarom een milieueffectrapportage?

#### **Deze notitie reikwijdte en detailniveau als start van de mer-procedure**

Dit is de Notitie Reikwijdte en Detailniveau (NRD) voor de Nota Ruimte, de aanscherping van de NOVI. De NRD is de eerste stap om te komen tot een milieueffectrapport (MER) voor de nota. In deze notitie leest u waarom een MER verplicht is en op welke wijze de leefomgevingseffecten van keuzes van de Nota Ruimte inzichtelijk worden gemaakt. Ook is beschreven welke thema's van de fysieke leefomgeving centraal staan en welke alternatieven onderzocht gaan worden. Betrokken bestuursorganen, wettelijke adviseurs en de Commissie voor de milieueffectrapportage zullen op basis van deze notitie advies geven over het op te stellen MER.

#### **Het doel van deze milieueffectrapportage**

In de mer-procedure staan twee elementen centraal. Als eerste inzicht in de effecten van het plan op de fysieke leefomgeving. Hiervoor is het noodzakelijk te weten wat de huidige staat van de fysieke leefomgeving is (een zogenaamde 'leefomgevingsfoto') en welke trends, ontwikkelingen en het huidige beleid hierop van invloed zijn en hoe de fysieke leefomgeving er uit ziet als het beleid ongewijzigd wordt voortgezet (dit is de referentiesituatie). Als tweede betreft dit inzicht in mogelijke alternatieven om (nieuwe) beleidsdoelstellingen te realiseren. Deze alternatievenafweging staat centraal in dit op te stellen MER voor de Nota Ruimte.

#### **Milieueffectrapportage als ondersteuning van de Nota Ruimte**

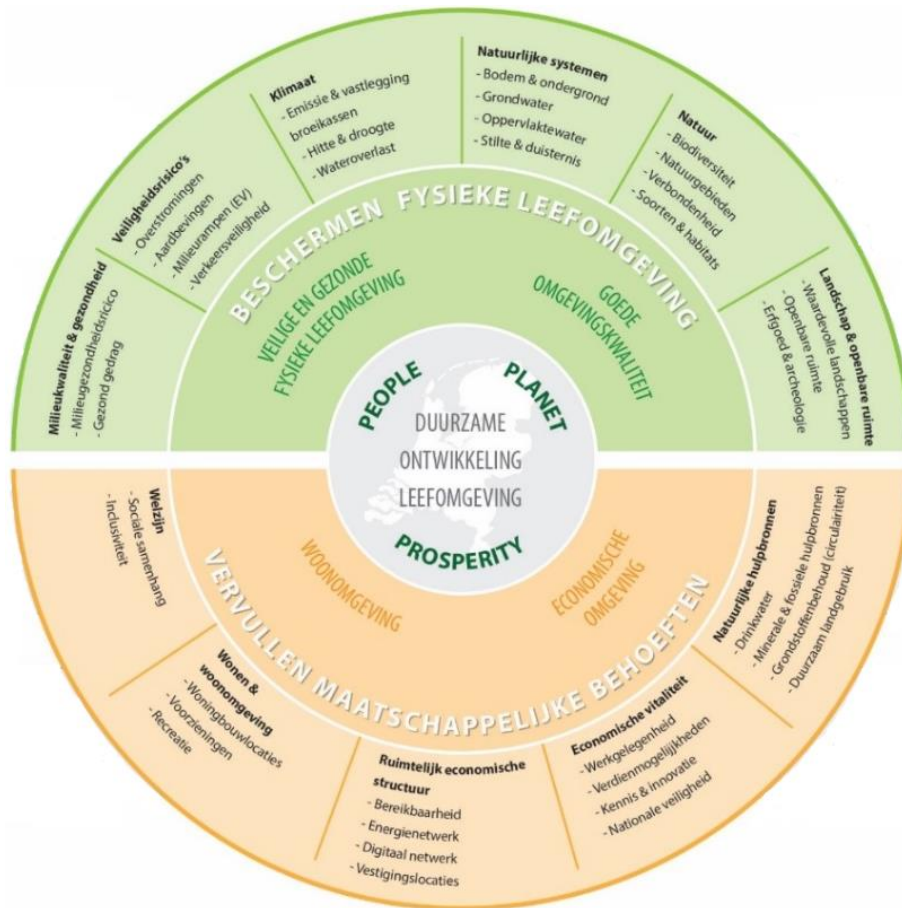
De mer-procedure en het op te stellen MER dienen ter ondersteuning van de visievorming én de besluitvorming over het nieuwe omgevingsbeleid in de Nota Ruimte, en de nationale structurerende keuzes en richtinggevende uitspraken die hierin worden genomen. Het belang van de fysieke leefomgeving wordt daardoor zo vroeg mogelijk meegenomen bij de planvoorbereiding. Zo is in de Ruimtelijke ordeningsbrief aan de Tweede Kamer van mei 2022 reeds een ruimtelijke analyse opgesteld. Ook het opstellen van ruimtelijke alternatieven (de varianten, zie hoofdstuk 3) hoort hierbij. Zo wordt gezorgd dat beslisinformatie over mogelijke effecten op de leefomgeving gaandeweg het proces wordt benut om tot weloverwogen keuzes te komen.

#### **Wat houdt de fysieke leefomgeving in, en hoe bepalen we de effecten?**

Met de aankondiging van de Omgevingswet is in de ruimtelijke ordening het begrip 'fysieke leefomgeving' geïntroduceerd. In de Omgevingswet is geen definitie opgenomen van dit begrip. De wet omschrijft echter wel wat het begrip in ieder geval omvat, namelijk bouwwerken, infrastructuur, watersystemen, water, bodem, lucht, landschappen, natuur, cultureel erfgoed en werelderfgoed.



In het MER bij de NOVI is voor het bepalen van de effecten op de leefomgeving het 'Rad van de Leefomgeving' geïntroduceerd, zie figuur 2.1. Ook voor het MER voor de Nota Ruimte vormt dit de basis voor de effectbeschrijving en -beoordeling. Het MER van de Nota Ruimte sluit hiermee aan op de nationale programma's, die eveneens het Rad van de Leefomgeving gebruiken om effecten te bepalen. In hoofdstuk 4 is hier nader op ingegaan.



Figuur 2.1: Rad van de leefomgeving als beoordelingskader voor de fysieke leefomgeving

## 2.2 Het proces en de procedure van deze milieueffectrapportage

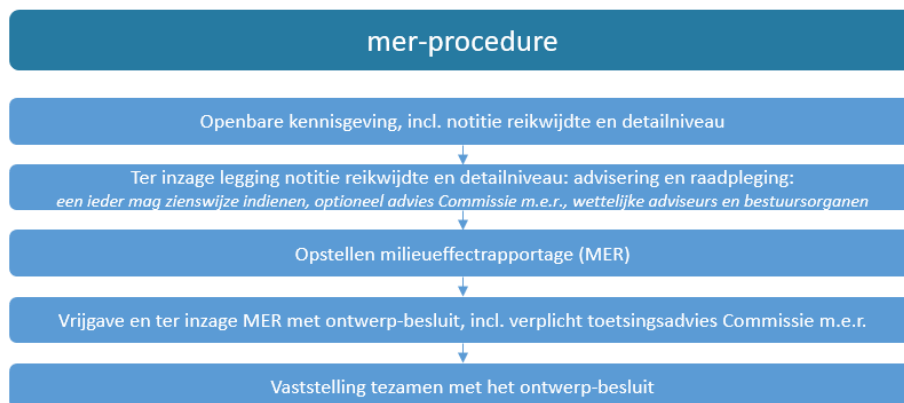
### Verplichting voor een mer-procedure

De Nota Ruimte vormt na vaststelling het kader voor toekomstige besluiten over plannen en activiteiten, die mogelijk gevolgen hebben voor de fysieke leefomgeving. Voor dergelijke plannen moet de procedure van de milieueffectrapportage worden doorlopen, in dit geval de zogenaamde 'planmer-procedure'. De wettelijke basis voor deze procedure vormen de Wet milieubeheer en het Besluit milieueffectrapportage, waarin de Europese regelgeving over milieueffectrapportages is geïmplementeerd. Vanaf 1 januari 2024 zal dit via de Omgevingswet geregeld zijn. De mer-procedure is altijd juridisch gekoppeld aan een zogenaamde 'moederprocedure'. In dit geval is dat de vaststelling en goedkeuring van de Nota Ruimte. Dit betekent dat het MER moet worden opgesteld als onderbouwing voor de ter inzage legging van de ontwerp-Nota Ruimte.

Parallel wordt voor de Nota Ruimte ook een zogenaamde 'passende beoordeling' in het kader van de Wet natuurbescherming uitgevoerd. Met de passende beoordeling wordt getoetst of significante negatieve effecten voor de instandhoudingsdoelen voor Natura 2000-gebieden worden verwacht als gevolg van de (nieuwe) beleidskeuzes.

### Procedure rondom mer

De mer-procedure kent een aantal verplichte stappen. Deze lopen zo veel mogelijk gelijk op met de procedurele stappen voor de Nota Ruimte. In figuur 2.2 zijn deze stappen te zien en na de figuur zijn deze nader toegelicht.



Figuur 2.2: de mer-procedure voor het MER bij de Nota Ruimte

### Openbare kennisgeving, inclusief Notitie Reikwijdte en Detailniveau (juni 2023)

De eerste formele stap is een openbare kennisgeving. Via deze kennisgeving wordt eenieder geïnformeerd over het voornemen van de Minister voor Volkshuisvesting en Ruimtelijke Ordening - in overeenstemming met de ministers die het aangaat - om de Nota Ruimte voor te bereiden en vast te gaan stellen. Om meer inhoud en context te geven aan dit voornemen, is deze Notitie Reikwijdte en Detailniveau opgesteld.

### Ter inzage legging Notitie Reikwijdte en Detailniveau, advies en raadpleging (juni – juli 2023)

Na publicatie van de openbare kennisgeving en deze Notitie Reikwijdte en Detailniveau kunnen burgers, maatschappelijke organisaties, bedrijven, instellingen een zienswijze sturen op de inhoud van de Notitie Reikwijdte en Detailniveau. De wettelijke adviseurs, betrokken bestuursorganen en de Commissie m.e.r. kunnen ook hun advies geven over hetgeen in het MER onderzocht moet worden.

Omdat decentrale overheden een belangrijke rol vervullen bij de uitvoering van het beleid, worden zij geraadpleegd. Omdat de plannen mogelijk milieugevolgen kunnen hebben op buurlanden, worden ook de relevante bestuursorganen over de grens geraadpleegd, namelijk Duitsland en België én - vanwege keuzes over de Noordzee - het Verenigd Koninkrijk, Denemarken en Noorwegen. Verder worden ook de wettelijke adviseurs van het Rijk geraadpleegd over reikwijdte en detailniveau van het effectenonderzoek. Het betreft de Minister van Infrastructuur en Waterstaat, de Minister van Onderwijs, Cultuur en Wetenschap (de

Rijksdienst voor het Cultureel Erfgoed) en de Minister van Landbouw, Natuur en Voedselkwaliteit. Ook de Commissie m.e.r. wordt gevraagd een advies te geven hoe om te gaan met de reikwijdte en het detailniveau in het opstellen MER. Dit advies zal openbaar gepubliceerd worden op de website van de Commissie.

De adviezen die gedurende de raadpleging over reikwijdte en detailniveau worden ingewonnen, worden na beoordeling door het bevoegd gezag al dan niet meegenomen in de uitvoering van de milieueffectrapportage. In het MER wordt aangegeven hoe met de adviezen en ingebrachte zienswijzen is omgegaan.

#### **Opstellen (plan)MER (juni – Q1 2024)**

Op basis van deze notitie reikwijdte en detailniveau, de eerste concepten van de Nota Ruimte en de ingewonnen zienswijzen en adviezen wordt het MER opgesteld.

#### **Vrijgave en ter inzage legging MER samen met ontwerp-Nota Ruimte (Q2 2024)**

Het MER wordt gelijktijdig ter inzage gelegd met de ontwerp-Nota Ruimte. Op beide documenten mag eenieder zienswijzen naar voren brengen volgens de zienswijzeprocedure. De buurlanden (België, Duitsland, Verenigd Koninkrijk, Denemarken en Noorwegen) worden over het MER en de ontwerp-Nota Ruimte geraadpleegd. Ook zal er een toetsing door de Commissie voor de m.e.r. plaatsvinden over het MER. Gelijktijdig met voorgaande stappen worden het MER en de ontwerp-Nota aangeboden aan de Tweede Kamer.

#### **Vaststellen Nota Ruimte (Q4 2024)**

De Minister voor Volkshuisvesting en Ruimtelijke Ordening - in overeenstemming met de andere ministers die het aangaat - stelt met de Nota Ruimte het nationale ruimtelijk ordeningsbeleid voor Nederland vast. Hierbij wordt vermeld op welke wijze rekening is gehouden met de milieueffectrapportage en met de zienswijzen en adviezen.

### **2.3 De aanpak: voortbouwen en gebruik maken van wat er is, focus op nieuwe keuzes**

#### **Een robuuste basis vanuit het MER voor de NOVI en Monitor 2020 en 2022**

De NOVI is in 2020 vastgesteld. Het bijbehorende MER is van 2019 en bestaat uit drie onderdelen:

- Hoofdrapport
- Achtergronddocument Beschouwing alternatieve beleidsopties
- Achtergronddocument De staat van de fysieke leefomgeving (beschouwing huidige situatie en referentiesituatie)

Ook monitort het Planbureau van de Leefomgeving (PBL) hoe het is gesteld met de fysieke leefomgeving in Nederland. Dit gebeurt via de Monitor NOVI. De Monitor laat zien in hoeverre de doelen die het kabinet in de NOVI voor de leefomgeving heeft geformuleerd, binnen bereik komen. In 2022 is de eerste vervolgmeting van de Monitor gepubliceerd. Daardoor is er actuele informatie over de staat van de fysieke leefomgeving in de huidige situatie en de referentiesituatie (de situatie die ontstaat met huidig beleid in 2030

met doorkijk naar 2050). Het op te stellen MER voor de Nota Ruimte zal op basis van deze reeds beschikbare informatie een kort samengevat overzicht van de in het MER bij de NOVI beschreven referentiesituatie geven en waar nodig de meest recente trends verwerken. Concreet betekent dit dat op basis van de Monitor 2022, met behulp van het Rad voor de leefomgeving, de referentiesituatie vanuit het MER bij de NOVI herijkt wordt in het MER bij de Nota Ruimte. Dit zal in het MER in het hoofdstuk 'Foto van de leefomgeving' beschreven worden.

### **Methodologie vanuit MER NOVI met enkele aanpassingen**

Voor de aanpak van de MER voor de NOVI is ruim de tijd genomen om dit uit te werken. Deze methodiek werkt nu ook door in de Monitor van het PBL en ook in de diverse mer-procedures voor Programma's vanuit de NOVI. Het is vanuit consistentie met die programma's logisch om aan te sluiten bij deze ontwikkelde methodologie. Dus wordt ook gewerkt met het Rad van de leefomgeving, keuze van gebieden en omgang met beleidskeuzes (zie hoofdstuk 4 voor een nadere uitwerking).

Als hulpmiddel om de impact van beleidswijzigingen in beeld te brengen wordt in het MER gewerkt met vier varianten. Dit zijn voorstelbare toekomstbeelden voor Nederland in 2100, waarbij ruimtelijke beelden van logisch samenhangende beleidsopties gebundeld zijn. In hoofdstuk 3 worden deze varianten in meer detail beschreven. In het MER wordt beschouwd wat de effecten op de leefomgeving zijn van keuzes in deze varianten. Daarmee wordt ook duidelijk hoe de voorkeursvariant scoort in vergelijking en waarom bepaalde keuzes niet gemaakt of meegenomen zijn. Ook wordt beschreven wat dat betekent voor keuzes in het hier en nu en/of in 2030 en 2050. Het MER voor de Nota Ruimte zal aanvullend de focus leggen op nieuwe keuzes, en impact van een sterkere sturing vanuit het Rijk ten opzichte van het verleden, zie volgende passages.

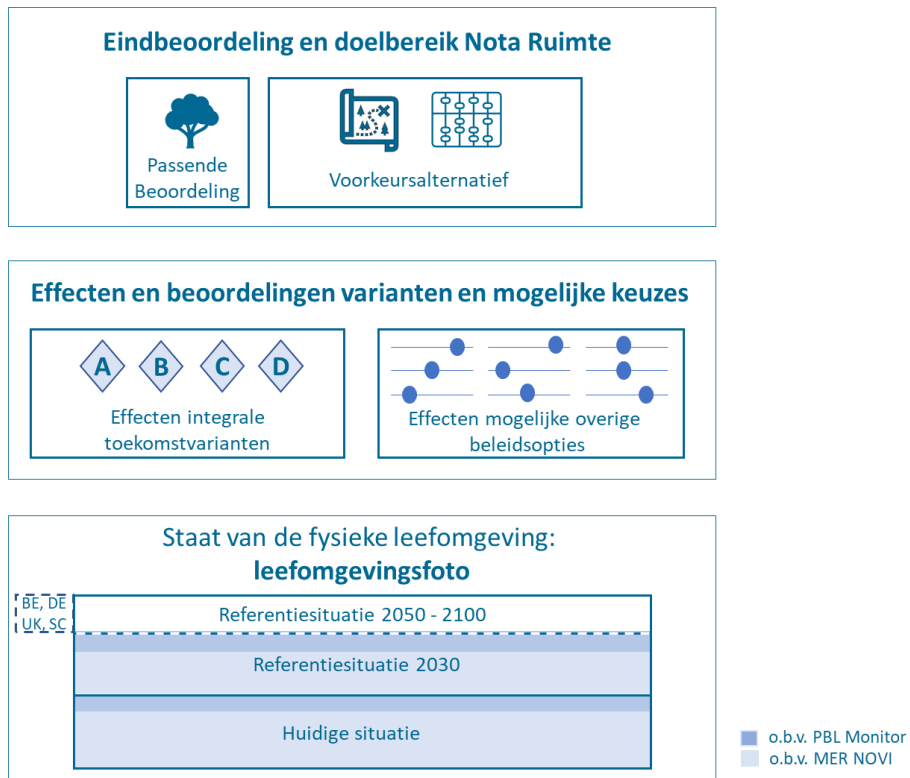
### **Focus op nieuwe keuzes**

Het MER legt de focus op de impact van nieuw beleid en beleidswijzigingen ten opzichte van de NOVI. Voor het beleid dat gelijk blijft zal kort aandacht zijn. Hier zal vooral de data vanuit de Monitor 2022 benut worden om aanbevelingen en/of aanscherpingen te formuleren. De focus ligt dan ook op de effecten van de nieuwe structurerende keuzes op korte termijn, en de richtinggevende uitspraken op lange termijn, met een versterkte focus richting 2050 en 2100.

### **Eindbeoordeling van de 'Voorkeursvariant' en aanbevelingen**

Uiteindelijk zal de Nota Ruimte een samenhangend pakket aan ruimtelijke keuzes en beleidsvoornemens bevatten dat richting geeft aan de ruimtelijke ontwikkeling van Nederland. De gevolgen van deze zogenoemde 'Voorkeursvariant' worden in het MER op alle relevante aspecten van de fysieke leefomgeving onderzocht. Dit gaat vergezeld van diverse aanbevelingen, kansen en risico's.

In figuur 2.3 is het proces en de samenhang van de mer en passende beoordeling aangegeven.



Figuur 2.3: proces opstellen MER en de onderdelen daarvan

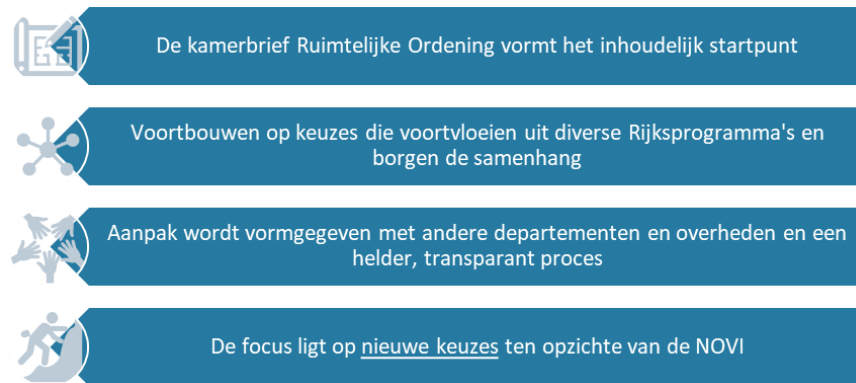
### Samenhang met andere mer-studies

Waar mogelijk wordt gebruik gemaakt van effectbeschrijvingen en -beoordelingen uit de diverse MER's voor de Programma's die als uitwerking van de NOVI gestart zijn. Dit betreft onder andere mer-studies voor de programma's Landelijk Gebied (NPLG), Water (NWP), Milieu (NMP), etc. Hoewel deze qua reikwijdte en abstractieniveau afwijken van het MER voor de Nota Ruimte bevatten deze relevante informatie over de staat van de fysieke leefomgeving en effecten van beleidskeuzes voor dat thema.

## 3 De aanpak

### 3.1 Uitgangspunten voor de aanpak

De aanpak van de Nota Ruimte bevat vier uitgangspunten, die centraal staan in het proces.



Figuur 4.1: Uitgangspunten van de mer bij de Nota Ruimte

### 3.2 Scope van de Nota Ruimte

De scope en inhoud van de Nota Ruimte staat globaal in de volgende tabel benoemd.

Analyse en opgaven	Visie	Vertaling in ruimtevraag	Vertaling in beleid	Doorwerking/ uitvoering
<ul style="list-style-type: none"> <li>• Waarom een Nota Ruimte?</li> <li>• Grote opgaven</li> <li>• Context</li> </ul>	<ul style="list-style-type: none"> <li>• Visie in 2030, 2050 en 2100 in woord en kaartbeelden</li> <li>• Integratie in drie perspectieven</li> </ul>	<ul style="list-style-type: none"> <li>• Ruimtelijke vertaling visie naar Nationale ruimtelijke hoofdstructuren</li> <li>• Uitwerking per landsdeel/provincie</li> </ul>	<ul style="list-style-type: none"> <li>• Omschrijving huidige beleid</li> <li>• Nieuwe beleidsrichtingen</li> </ul>	<ul style="list-style-type: none"> <li>• Samenwerking</li> <li>• Uitwerking in nationale programma's</li> <li>• Instrumentarium</li> <li>• Monitoring, evaluatie en rapportage</li> </ul>

### 3.3 Beoordeling en vergelijking van integrale toekomstvarianten

Het planMER zal straks laten zien wat de effecten zijn van keuzes die we vastleggen in de Nota Ruimte. Dat gebeurt door het verschil in beeld te brengen tussen de effecten van een voorkeursvariant vergeleken met vier mogelijke toekomstvarianten. Daarmee geeft het planMER straks onderbouwing van de keuzes en inzicht in de relatieve effecten. Hierdoor worden de impact en reikwijdte van keuzes uit de Nota Ruimte duidelijk ruimtelijk zichtbaar. Het is dus belangrijke beslisinformatie.

### **Waarom varianten?**

De varianten voor de voorkeursvariant zijn voorstelbare toekomsten voor ons land. Het zijn geen scenario's in de zin dat ze uitgaan van heel verschillende trends of sectorale opgaven. Het zijn ruimtelijke vertalingen van verschillende beleidskeuzen bij dezelfde sectorale opgaven, waarbij we uitgaan van een bepaalde bandbreedte in bevolkingsontwikkeling en economische groei. De varianten laten zien hoe verschillende mogelijke beleidskeuzes voor de sectorale opgaven in samenhang uitpakken en hoe robuust ze zijn. De varianten laten uitdrukkelijk geen gecommiteerde beleidskeuzes zien. Ze hebben als doel de effecten van mogelijke beleidskeuzes inzichtelijk te maken. Daarbij gaat het om zowel positieve als negatieve effecten. Om een goede vergelijking in het planMER mogelijk te maken zijn de varianten onderling voldoende onderscheidend gemaakt. Omdat de nota Ruimte een tijdshorizon van 2050/2100 heeft, zijn de uitwerking van keuzes op de langere termijn groot.

### **Vier conceptvarianten**

We beoordelen vier varianten. Met deze beoordeling kan de voorkeursvariant worden opgesteld en de keuzes en beleidsrichtingen worden afgeleid. Voor deze vier varianten zijn concepten opgesteld. Deze zullen gedurende het ontwikkelproces, op basis van de inzichten uit onder meer 'stel-dat'-verkenningen en analyse door experts van verschillende departementen aangepast worden. Ook de uitkomst van de ter inzage legging van deze NRD worden meegenomen.

#### *Variant A*

##### *Benutten en versterken*

Deze variant trekt huidige ontwikkelingen en beleidsrichtingen door naar de toekomst. Rivieren blijven in open verbinding met de zee en de kustlijn wordt beschermd met harde of zachte maatregelen, zoals keringen, zandsuppletie of wetlands. In deze variant houdt ons land vast aan een brede economische strategie en internationale integratie. De huidige verstedelijkingsstrategie zetten we voort: de ontwikkeling van het stedelijk netwerk door het versterken van de regio's in de Randstad en de ring van stedelijke gebieden daaromheen. Woningbouw vindt voor een groot deel plaats in de regio's Zwolle, Arnhem-Nijmegen-Food Valley, Eindhoven, Den Bosch en Breda-Tilburg. In deze regio's wordt het grootste deel van de demografische groei opgevangen in een combinatie van buitenstedelijk en binnenstedelijk bouwen. Met snelle verbindingen per spoor zijn woningen buiten de Randstad duurzaam verbonden met de economische centra. We beschermen en versterken de natuur met overgangsgebieden en groenblauwe dooradering. De landbouw blijft internationaal concurrerend, de basis daarvoor is een transitie naar kringlooplandbouw.

#### *Variant B*

##### *Specialiseren en concentreren*

In deze ontwikkelvariant specialiseert Nederland zich in een internationaliserende context en richt zich economisch op de sterkste sectoren. Er wordt gekozen voor een concentratie van wonen en werken in de snelst groeiende stedelijke regio's en het versterken van bestaande agglomeratiekracht in de Metropoolregio Amsterdam, Utrecht, de Zuidelijke Randstad en de regio Eindhoven. De concentratie en verdichting gaat in deze gebieden samen met een ingrijpende mobiliteitstransitie. Innovatieve vormen van verdichting in combinatie met groen en blauw in de stad

garanderen de gezondheid en leefbaarheid. Snelle verbindingen per verbinden de economische kerngebieden met Europese metropolen. We breiden op termijn Nederland zeewaarts uit met eilanden of polders om het economisch kerngebied tegen de gevolgen van zeespiegelstijging te beschermen. Dit nieuwe land biedt ruimte aan verstedelijking en uitbreiding van de havens van Rotterdam en Amsterdam. Deze zeehavens veranderen van fossiele hubs in grootschalige circulaire mainports. De geconcentreerde verstedelijking laat in andere delen van ons land ruimte voor landbouw, recreatie en een robuust natuur netwerk.

#### *Variant C*

##### *Diversifiëren en regionaliseren*

In deze ontwikkelvariant gaan we uit van het versterken van de regionale onderscheidende krachten in Nederland. Stedelijke ontwikkeling vindt verspreid plaats over heel Nederland, met een focus op groei in het noorden, oosten en zuiden. Basis voor deze spreiding is het ontwikkelen van de regionale economieën op basis van gebiedseigen kwaliteit en kracht. Binnen de stedelijke regio's zijn compacte verstedelijking in en direct rond bestaande steden en duurzame mobiliteit uitgangspunten. De landbouwtransitie wordt regionaal ingezet, vanuit de kenmerken van het lokale water- en bodemsysteem. Landschaps- en natuurontwikkeling vindt parallel daarmee plaats met een fijnmazige groenblauwe structuur en natuurinclusieve ontwikkeling van alle functies. We beschermen Nederland tegen zeespiegelstijging door de rivieren af te sluiten van de zee en met een combinatie van harde en zachte maatregelen, zoals keringen, zandsuppletie of wetlands.

#### *Variant D*

##### *Meebewegen en veranderen*

In deze variant bewegen we mee met de stijgende zeespiegel en maken we maximaal ruimte voor de rivieren. We verkleinen de kwetsbaarheid voor de gevolgen van een hogere zeespiegelstijging en piekafvoer in de rivieren door water- of zouttolerant landgebruik, ophogen van land en andere manieren verbouwen. Ook beperken we ontwikkeling in overstromingsgevoelige gebieden. We beschermen wat er nu is, maar nieuwe ontwikkelingen vinden hoofdzakelijk plaats in de hoger gelegen delen van Nederland. Daarbij benutten we ook de kansen van grensoverschrijdende stedelijke netwerken. Verstedelijking vindt plaats door verdichting van bestaande steden en door natuurinclusieve en in het landschap ingepaste ontwikkeling in de wijdere regio's. Een ontwikkeling van de hooggelegen stedelijke regio's biedt kansen voor nieuwe economische sectoren in Europees verband, nieuwe vormen van landbouw met andere gewassen en grootschalig natuur- en landschapsontwikkeling: nieuwe natuurgebieden en landschappen die passen bij het klimaat van de toekomst.

### **3.4 Naar een voorkeursvariant**

De voorkeursvariant bevat de keuzes en richtingen die het Rijk wil nemen en vastlegt in de Nota Ruimte. De keuzes en uitwerking in de nationale programma's en de ruimtelijke voorstellen van en arrangementen met de provincies vormen hiervoor belangrijke input. De voorkeursvariant is zeker voor de richtinggevende uitspraken voor de langere termijn het resultaat van de afweging die gemaakt wordt op basis van de effecten van de in paragraaf 3.3 genoemde varianten. De voorkeursvariant zal in het PlanMER

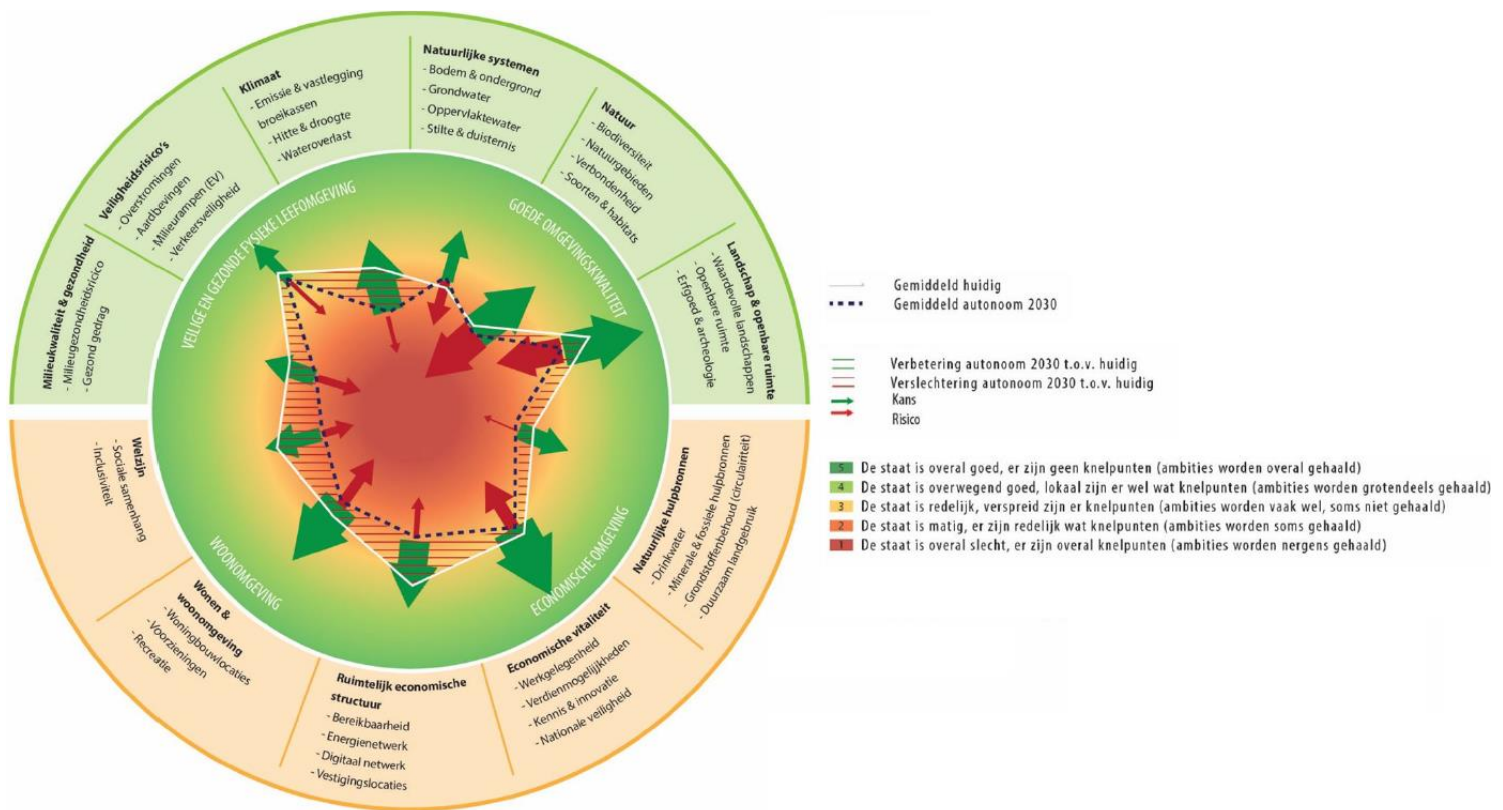


ook worden beoordeeld en door het afzetten tegen de gecombineerde keuzes uit de andere varianten ontstaat goed inzicht in de logica achter gemaakte keuzes.

## 4 Thema's en wijze van beoordeling

### 4.1 Beoordeling van de effecten met het Rad van de leefomgeving

Voor de NOVI is het Rad van de leefomgeving geïntroduceerd als integraal instrument om de effecten op alle relevante thema's van de fysieke leefomgeving in beeld te brengen. In figuur 4.1 is de beoordeling van het samenhangende pakket aan beleidsdoelstellingen vanuit de NOVI te zien. Met de pijlen is vervolgens aangegeven wat kansen en risico's zijn op verbeteringen en/of verslechtingen voor het specifieke thema.



Figuur 4.1: weergave Rad van de leefomgeving met beoordeling van de NOVI (RHDHV, 2019)

In het MER voor de Nota Ruimte, gebruiken we dit 'Rad' als instrument om effecten in beeld te brengen. Dit betekent dat de foto van de leefomgeving, zoals beschreven in paragraaf 2.3, op alle aspecten van het 'Rad' ingaat. Dit leidt uiteindelijk tot een aangescherpte beoordeling ten opzichte van de beoordeling bij de NOVI en daaruit volgend ook mogelijke aandachtspunten voor toekomstige beleidswijzigingen.

#### Thema's binnen het Rad van de Leefomgeving

Het Rad van de Leefomgeving sluit aan bij de Omgevingswet. De doelstelling van de Omgevingswet bestaat uit (1) het beschermen van de fysieke leefomgeving en (2) het vervullen van maatschappelijke behoeften. In het Rad is dit uitgewerkt in vier hoofdthema's:

1. Veilige en gezonde fysieke leefomgeving
2. Goede omgevingskwaliteit
3. Woonomgeving
4. Economische omgeving

In het MER voor de Nota Ruimte wordt deze indeling gehanteerd als hoofdstructuur. Over het algemeen geldt dat de beoordelingen in het MER hoofdzakelijk gericht zijn op 'de bovenste helft' van het Rad ("veilige en gezonde fysieke leefomgeving" en "goede omgevingskwaliteit"). Dit komt doordat de afwegingen in het kader van de Nota Ruimte ook hoofdzakelijk gericht zijn op de fysieke leefomgeving. De uitwerking van de keuzes heeft weliswaar effecten op aspecten uit de onderste helft van het rad, maar de benodigde milieu-informatie voor het nemen van een goed gewogen besluit over de inhoud van de Nota Ruimte is voornamelijk opgenomen in de bovenste helft van het rad

Tabel 4.1: Hoofdthema's ,thema's en indicatoren Rad van de leefomgeving

Hoofdthema	Thema	Indicator	Nadere uitwerking t.b.v. effectbepaling
Veilige en gezonde leefomgeving	Milieukwaliteit & Gezondheid	Milieugezondheidsrisico	Verandering in omvang van het milieugezondheidsrisico (o.a. door luchtkwaliteit, omgevingsveiligheidsrisico's en geluidhinder)
		Gezond gedrag	Verandering in omvang van de verplaatsingen lopend of met de fiets en een gezonde leefstijl
	Veiligheidsrisico's	Overstromingen	Verandering in de kans en het gevolg van overstromingen vanuit de rivieren en de zee (en daarmee het overstromingsrisico)
		Aardbevingen	Verandering in de kans en het gevolg van aardbevingen in Nederland
		Milieurampen	Verandering in de kans en het gevolg van milieurampen als gevolg van risico's van economische activiteiten
		Verkeersveiligheid	De verandering van het aantal verkeersslachtoffers, het gedrag van verkeersdeelnemers en mobiliteitsontwikkelingen
	Klimaat	Emissie en vastleggen broeikasgassen	Verandering in de emissie en vastlegging van broeikasgassen
		Hitte en droogte	Verandering in de intensiteit en periode van hitte en droogte
		Wateroverlast	Verandering in de kans op het voorkomen van en de gevolgen van wateroverlast

Hoofdthema	Thema	Indicator	Nadere uitwerking t.b.v. effectbepaling
Goede omgevingskwaliteit	Natuurlijke systemen	Bodem & ondergrond	Verandering in de kwaliteit en het natuurlijke systeem van de bodem en ondergrond
		Grondwater	Verandering in de kwaliteit en natuurlijke systeem van het grondwater
		Oppervlaktewater	Verandering in kwaliteit en natuurlijke systeem van oppervlaktewater
	Natuur	Stilte & duisternis	Verandering in het areaal stille, rustige en donkere gebieden
		Biodiversiteit	Verandering in de biodiversiteit
		Areaal natuurgebieden	Verandering in het areaal van natuurgebieden
		Verbondenheid natuurgebieden	Ruimtelijke samenhang van natuurgebieden
		Soorten & habitats	Juiste milieucondities ten behoeve van het duurzaam instandhouden van soorten en habitats
		Waardevolle landschappen	Verandering in areaal en kwaliteit van waardevolle landschappen
		Openbare ruimte	Verandering in de kwaliteit van de openbare ruimte

	Landschap & Openbare ruimte	Erfgoed & archeologie	Verandering in behoud en ontwikkeling van archeologie, gebouwd erfgoed (monumenten/stads- en dorpsgezichten), cultuurlandschap en werelderfgoed
--	-----------------------------	-----------------------	---

Hoofdthema	Thema	Indicator	Nadere uitwerking t.b.v. effectbepaling
Economische omgeving	Natuurlijke hulpbronnen	Drinkwater	Verandering in volume en kwaliteit drinkwatervoorraad
		Minerale & fossiele hulpbronnen	Verandering in volume en kwaliteit van voorraad minerale en fossiele hulpbronnen
		Circulariteit	Verandering in perspectief op het sluiten van grondstofkringlopen
		Duurzaam landgebruik	Verandering in de mate van duurzaam beheer van het areaal buitengebied (incl. behoud bodemvruchtbaarheid)
	Economisch kapitaal	Werkgelegenheid	Verandering in het aantal banen in sectoren
		Verdienvermogen	Verandering in het verdienvermogen van sectoren
		Kennis & innovatie	Verandering in de mate van kennisontwikkeling en innovatie
		Nationale veiligheid	Verandering in de mate waarin de nationale veiligheid wordt gegarandeerd
	Ruimtelijk economische structuur	Bereikbaarheid	Verandering in het aantal banen dat binnen een uur reistijd bereikt kan worden
		Energienetwerk	Verandering in de mate waarin vraag en aanbod voor energie zijn verbonden door de aanwezigheid van energie infrastructuur
		Digitaal netwerk	Verandering in de digitale verbondenheid door de aanwezigheid van digitale infrastructuur
		Vestigingslocaties	Verandering in areaal en kwaliteit van vestigingslocaties voor specifieke sectoren

Hoofdthema	Thema	Indicator	Nadere uitwerking t.b.v. effectbepaling
Woonomgeving	Wonen & Woonomgeving	Woningbouwlocaties	Verandering in areaal en kwaliteit van woningbouwlocaties
		Voorzieningen	Verandering in aanwezigheid, kwaliteit en nabijheid van voorzieningen
		Recreatie	Verandering in aanwezigheid, kwaliteit en nabijheid van recreatiemogelijkheden
	Welzijn	Sociale samenhang	Verandering in de mate van (ruimtelijke) sociale samenhang
		Inclusiviteit	Verandering in de mate waarin iedereen gelijke kansen heeft om deel te nemen aan de samenleving

In het MER worden effecten beschouwd op het niveau van de vier hoofdthema's, waarvoor alle indicatoren worden beschouwd. Daarbij wordt ingezoomd op bepalende effecten, kansen en risico's. Thema's en indicatoren waarvoor effecten, kansen of risico's niet noemenswaardig zijn, worden niet expliciet uitgelicht.

### **Effectbepaling op basis van *expert judgement***

De effectbepaling vindt plaats op basis van *expert judgement*. Bij het beschouwen en beschrijven van effecten wordt pragmatisch omgegaan met overlap en relaties tussen indicatoren; sommige indicatoren kennen onderlinge relaties en kunnen onder meerdere perspectieven of aspecten worden beschouwd. Uitgangspunt is dat effecten maar op één plek worden beschouwd en dat daarbij op die plek ook wordt ingegaan op eventuele relaties en indirecte effecten.

De *expert judgements* worden op vier manieren gevalideerd:

- Eerste beoordeling door Antea Group – al dan niet in samenwerking met BZK;
- Validatie en aanscherping door kernteam Nota Ruimte BZK;
- Validatie en aanscherping door andere ministeries;
- Validatie en aanscherping door een begeleidingsteam vanuit planbureaus, IPO, VNG, UVW en mogelijke andere kennisinstellingen.

#### **Omgang met indicatoren waarvan meetgegevens niet of onvoldoende voorhanden zijn**

Het PBL heeft in de Monitor aangegeven dat voor diverse indicatoren onvoldoende meetgegevens beschikbaar zijn of dat bijvoorbeeld de meetmethode ondertussen is gewijzigd. Dit betekent dat voor enkele indicatoren niet of weinig informatie is over de huidige staat. Waar relevant (als geen uitspraken over effecten gedaan kunnen worden in het MER) zal in overleg met het PBL bepaald worden of en hoe een indicator vanuit het Rad van de leefomgeving aangepast of vernieuwd moet worden. Vooralsnog is niet voorzien dat eventueel ontbrekende data leiden tot beperkingen in de effectbeoordeling.

#### **4.2 Inzicht in de kwaliteit van de leefomgeving in de huidige situatie en referentiesituatie**

Het MER zal voor de bepaling van de effecten gebruik maken van de huidige situatie en de referentiesituatie. De referentiesituatie is de situatie in de beoogde tijdshorizonten van effecten (2030, 2050 en 2100) bij ongewijzigd beleid. In hoofdstuk twee is al aangegeven dat dit MER een stevig fundament heeft in het MER voor de NOVI en de Monitor 2020 en 2022. In het op te stellen MER voor de Nota Ruimte is de huidige situatie en de referentiesituatie (2030 en doorkijk 2050) dan ook grotendeels gebaseerd op deze recente studies. Waar relevant (bijvoorbeeld door meer recente data en/of trends) wordt de beoordeling van de huidige situatie en referentiesituatie aangescherpt. Dit leidt tot een aanscherpte beschrijving van de huidige situatie en referentiesituatie gevisualiseerd in het Rad van de leefomgeving. In het MER wordt per thema een korte toelichting op de eventuele aanscherping van de scores gegeven. Daarnaast wordt waar mogelijk ook een doorkijk gegeven na 2050 qua trends en effecten in de referentiesituatie.

Voor de waardering van de huidige staat van de leefomgeving en referentiesituatie is gebruik gemaakt van de vijfpuntsschaal uit de MER voor de NOVI, zie tabel 4.2.

Tabel 4.2: Schaal voor de waardering van de staat van de fysieke leefomgeving (per thema van het Rad) in de huidige situatie en referentiesituatie

Waardering	Toelichting
5	De staat is overal goed, er zijn geen knelpunten (streefwaarden/ambities worden overal gehaald)
4	De staat is overwegend goed, lokaal zijn er wat knelpunten (streefwaarden/ambities worden grotendeels gehaald)
3	De staat is redelijk, verspreid zijn er knelpunten (streefwaarden/ambities worden vaak wel, soms niet gehaald)
2	De staat is matig, er zijn redelijk wat knelpunten (streefwaarden/ambities worden soms gehaald)
1	De staat is overal slecht, er zijn overal knelpunten (streefwaarden/ambities worden nergens gehaald).

### 4.3 Het bepalen van de effecten van de varianten

De effecten van de varianten worden, net als de Leefomgevingsfoto van de huidige situatie en referentiesituatie, beoordeeld op alle thema's van de fysieke leefomgeving (zie vorige paragraaf). Per hoofdthema en thema wordt beschreven en beoordeeld of een toekomstbeeld een positieve of negatieve bijdrage levert aan de verwachte beoordeling van de referentiesituatie, en of dat bepaalde risico's en/of kansen groter of kleiner worden.

De varianten zijn op hoofdlijnen geformuleerd. Het is daarom evident dat de effectbeschrijving en -beoordeling niet de pretentie hebben om bepaalde effecten concreet te kunnen duiden. De effectbeoordeling op hoofdlijnen moet dan ook meer in de vorm van 'kansen op positieve of negatieve effecten' gezien worden.

Deze beoordeling vindt plaats op een meer traditionele manier met plussen en minnen waarbij het volgende kader wordt gehanteerd.

++	Kans op het optreden van een <b>sterk positief</b> effect ten opzichte van de referentiesituatie
+	Kans op het optreden van een <b>positief</b> effect ten opzichte van de referentiesituatie
0/+	Kans op het optreden van een <b>klein positief</b> effect ten opzichte van de referentiesituatie
0	Een <b>neutraal</b> effect ten opzichte van de referentiesituatie
0/-	Risico op het optreden van een <b>klein negatief</b> effect ten opzichte van de referentiesituatie
-	Risico op het optreden van een <b>negatief</b> effect ten opzichte van de referentiesituatie
--	Risico op het optreden van een <b>sterk negatief</b> effect ten opzichte van de referentiesituatie

### Omgang met regionale verschillen en verschillende gebieden in effectbeoordeling

Een effectbeoordeling is moeilijk voor heel Nederland te geven zonder dat voorbij wordt gegaan aan regionale verschillen en in specifieke gebieden.

Hoewel het gaat om een MER op nationaal niveau is het van belang inzicht in verschil van effecten te geven. Daarom is in navolging van het MER bij de NOVI ook aandacht voor de effecten in verschillende gebieden: de stedelijke regio's, het landelijk gebied, haven- en industriegebieden en de Noordzee. Aan de vier type gebieden zijn twee typen toegevoegd: Natura 2000-gebieden en het buitenland. Daarbij wordt specifiek aandacht besteed aan de effecten in de NOVEX-gebieden.

Op deze gebieden zal de effectbeoordeling zich in meer specifieke zin focussen bij de beoordeling van de toekomstbeelden. Waar nodig is hier ook een regionale duiding in landsdelen aan toegevoegd.

#### 4.4 Integrale toetsing van de nieuwe beleidsrichtingen en de 'voorkeursvariant'

De ontwerp-Nota Ruimte zal een samenhangend pakket aan nationale structurerende keuzes en beleidsrichtingen bevatten. In het MER wordt van dit samenhangende pakket ('de voorkeursvariant') bepaald wat de effecten en de beoordeling is. Waar mogelijk wordt per beleidskeuze inzichtelijk gemaakt wat de mogelijke impact is. Dit vindt plaats op dezelfde wijze als de huidige situatie en referentiesituatie.

Ten behoeve van de beoordeling van de effecten wordt in het MER een categorisering aangebracht in de wijze van effect beoordelen. Er is onderscheid gemaakt in keuzes die een voortzetting van bestaand beleid betreffen, concrete besluiten die leiden tot uitvoering, principiële beleidskeuzes die richting geven aan de uitvoering van het beleid én procesmatige besluiten, zie tabel 4.3.

Tabel 4.3: Categorisering van beleidskeuzes t.b.v. beoordeling van het voorkeursvariant

Categorie	Toelichting	Methode
1. Voortzetting bestaand beleid	Beleidskeuze die een bestendiging en voortzetting is van bestaand beleid.	Geen effectbeoordeling; de verandering ten opzichte van de referentiesituatie is per definitie gelijk aan '0' (referentie is immers situatie o.b.v. voortzetten bestaand beleid).
2. Concreet besluit	Beleidskeuze die nieuw is en dermate concreet, dat er zicht is op de wijze van uitvoering.	Effectbeoordeling; o.b.v. de mate waarin keuzes nu al kunnen leiden tot een verandering in de mate waarin ambities voor indicatoren uit het Rad van de Leefomgeving worden bereikt (toepassen vijfpuntsschaal).
3. Principe besluit	Beleidskeuze die nieuw is en dermate globaal, dat een nadere afweging van keuzes in vervolgbesluiten nodig is voor zicht op uitvoering. Het kader voor de te nemen vervolgbesluiten is in zicht.	Effectbeoordeling; o.b.v. een beschouwing van kansen en risico's die relevant zijn voor vervolgbesluiten, gezien de gevolgen die toekomstige keuzes kunnen hebben voor het bereiken van ambities voor indicatoren uit het Rad van de Leefomgeving.
4. Proces besluit	Beleidskeuze die nieuw is en intentie betreft om een stap te zetten in een proces dat kan leiden tot nieuw beleid. Het kader voor eventuele vervolgbesluiten is nog niet in zicht.	Geen effectbeoordeling; effecten zijn niet in te schatten omdat de aard van eventuele vervolgbesluiten nog onduidelijk is (bijv "slim lokaliseren").

#### **4.5 Beoordeling 'meer nationale regie'**

Met de Nota Ruimte neemt het Rijk meer regie op de ruimtelijke ontwikkeling van Nederland. In de beoordeling van de varianten, keuzes en richtingen, wordt een indicatie gegeven van de mate waarop deze regie de impact mogelijk versterkt of verzwakt. Dit zal gebeuren op basis van een eenvoudige driepuntsschaal met toelichting. Dit zal ook zeer indicatief zijn, omdat de wijze van invulling én de samenhang van deze regie met de sturing op andere niveaus én autonome ontwikkeling, sterk bepalend zijn voor de uiteindelijke impact.

#### **4.6 Aanpak Passende Beoordeling**

De Nota Ruimte zal nieuwe beleidskeuzes bevatten, waarvan het niet op voorhand is uit te sluiten dat deze afzonderlijk of in samenhang kunnen leiden tot significante effecten op Natura 2000-gebieden. Daarom dient op grond van de Wet natuurbescherming een zogenoemde 'Passende Beoordeling' te worden opgesteld. Het doel van deze passende beoordeling is:

- In beeld brengen van risico's op significant negatieve effecten op de natuurlijke kenmerken van Natura 2000-gebieden als gevolg van nieuw beleid.
- Inzicht van mogelijke mitigerende maatregelen en/of beleidsaanpassingen die nodig zijn om deze significante effecten te voorkomen.
- Kansen op positieve effecten op Natura 2000-gebieden

Het detailniveau van de passende beoordeling sluit aan bij het detailniveau van het MER. Gezien het abstractieniveau van de beleidsuitspraken is de beoordeling op hoofdlijnen. Het gaat met name om een risico-inschatting.

De Passende Beoordeling is gericht op de 'Voorkeursvariant', dus hetgeen in de Nota Ruimte opgenomen wordt qua keuzes en richtingen. Daarnaast zal ook bij de 'stel-dat verkenningen/toekomstbeelden' de impact op Natura 2000-gebieden in beeld worden gebracht.

#### **4.7 Omgang met effecten van en naar het buitenland**

Nederland staat niet op zichzelf qua opgaven en impact van wereldwijde trends. Daarom zijn effecten van en op met name buurlanden (België en Duitsland) waarschijnlijk. In het MER zal beknopt worden beschouwd welke ontwikkelingen in deze landen spelen en wordt daarnaast voor zowel de 'stel-dat verkenningen/toekomstbeelden' als de Voorkeursvariant de risico's en kansen op het buitenland in beeld gebracht.