

200 - 8 - 23



Ministerie van Volksgezondheid,  
Welzijn en Sport

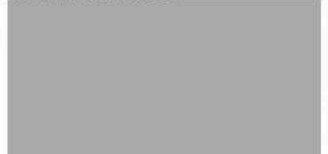
Aan

Minister VWS

Deadline: zsm

PG

Ontworpen door



# nota

(ter beslissing) Kamervragen van Esch (PvdD) over vergunningen voor de bouw van nieuwe woningen in de buurt van geitenbedrijven

Datum Document

-

Kenmerk

3643930-1051312-PG

Bijlage(n)

-

## 1. Aanleiding

Met deze brief beantwoordt u de vragen van het lid Van Esch (PvdD) over het bericht dat gemeenten nog altijd vergunningen afgeven voor de bouw van nieuwe woningen in de buurt van geitenbedrijven ondanks de waarschuwingen van de GGD voor de gezondheidsrisico's die op 12 juli zijn verstuurd.

## 2. Geadviseerd besluit

- Graag uw akkoord op de beantwoording van de vragen.
- De beantwoording is enigszins vertraagd, een uitstelbrief is op 1 augustus verstuurd. De nieuwe deadline van 23 augustus is helaas niet gehaald.
- De brief wordt door u ondertekend en verzonden; afstemming met LNV is op ambtelijk niveau gedaan.
- Het streven is deze een week voor het Commissiedebat Zoönosen en dierziekten (op 6 september) naar de Kamer te sturen.

## 3. Kernpunten

- De vragen zijn gesteld naar aanleiding van een artikel in de Gelderlander (zie bijlage) dat beschrijft dat de gemeente, ondanks risico's van wonen naast een geitenbedrijf, woningen gaat bouwen op korte afstand van een geitenhouderij.
- De GGD adviseert uit voorzorg van 2 km afstand tussen geitenhouderijen en woonkernen of andere gevoelige bestemmingen. Dit geldt voor vestiging of uitbreiding van een geitenhouderij, maar ook omgekeerd, voor de bouw van woningen in de buurt van geitenhouderijen. In Gelderland geldt bovendien een geitenmoratorium en dus worden vergunningen voor geitenbedrijven niet verleend.
- Gemeenten wegen de GGD-adviezen bij woningbouw af tegen andere factoren; het is geen bindend advies. U geeft aan dat u vindt dat de GGD-adviezen wel opgevolgd moeten worden.
- In de beantwoording van de vragen legt u verder uit dat besluiten op het terrein van ruimtelijke ordening primair bij de decentrale overheden liggen en dat er vanuit landelijk beleid alleen kan worden ingegrepen als hiertoe voldoende aanleiding is en effectieve, proportionele maatregelen mogelijk zijn.



- U geeft aan dat u het wel belangrijk vindt dat de gezondheid van omwonenden wordt meegenomen in de lokale besluitvorming. Bij de (her)inrichting van landelijk gebied (programma NPLG) is gezondheid omwonenden als meekoppelen- de structurerende keuze opgenomen.

PG

**Kenmerk**

3643930-1051312-PG

#### **4. Toelichting**

##### *a. Draagvlak politiek*

Het onderwerp veehouderij en gezondheid staat regelmatig in de belangstelling en op de politieke agenda. Enerzijds wordt aangedrongen op maatregelen om de veehouderij te beperken om risico's voor de volksgezondheid te voorkomen of te beperken (niet alleen m.b.t. geiten maar ook pluimvee, nertsen). Anderzijds wordt gevraagd om bewijzen dat veehouderijen een risico vormen en dat maatregelen effect hebben. Bij het komende commissiedebat Zoönosen en dierziekten (6 september) komt dit thema naar verwachting aan de orde, het is m.n. actueel als het gaat om vogelgriep en inperken van pluimveehouderij.

##### *b. Draagvlak maatschappelijk en eenduidige communicatie*

De communicatie wordt steeds goed afgestemd met LNV. Het onderwerp ligt gevoelig bij het publiek, zowel bij de omwonenden als belanghebbenden van veehouderijen.

##### *c. Financiële en personele gevolgen*

N.v.t.

##### *d. Juridische aspecten haalbaarheid*

N.v.t.

##### *e. Afstemming (intern, interdepartementaal en met veldpartijen)*

De antwoorden zijn ambtelijk afgestemd met LNV en onderzoekers van het VGO-programma (RIVM, UU) zijn geraadpleegd.

##### *f. Gevolgen administratieve lasten*

N.v.t.

##### *g. Toezeggingen*

N.v.t.

##### *h. Fraudetoets*

N.v.t.

#### **5. Informatie die niet openbaar gemaakt kan worden**

Tot personen herleidbare gegevens zijn onleesbaar gemaakt vanwege de bescherming van de persoonlijke levenssfeer.

  
(Senior) Beleidsmedewerker