



# Onderzoek voorwaarden havenbekken Houtrakpolder

**Eindrapport**

Amsterdam, 27 juni 2023

**Gebruikte afkortingen en definities:**

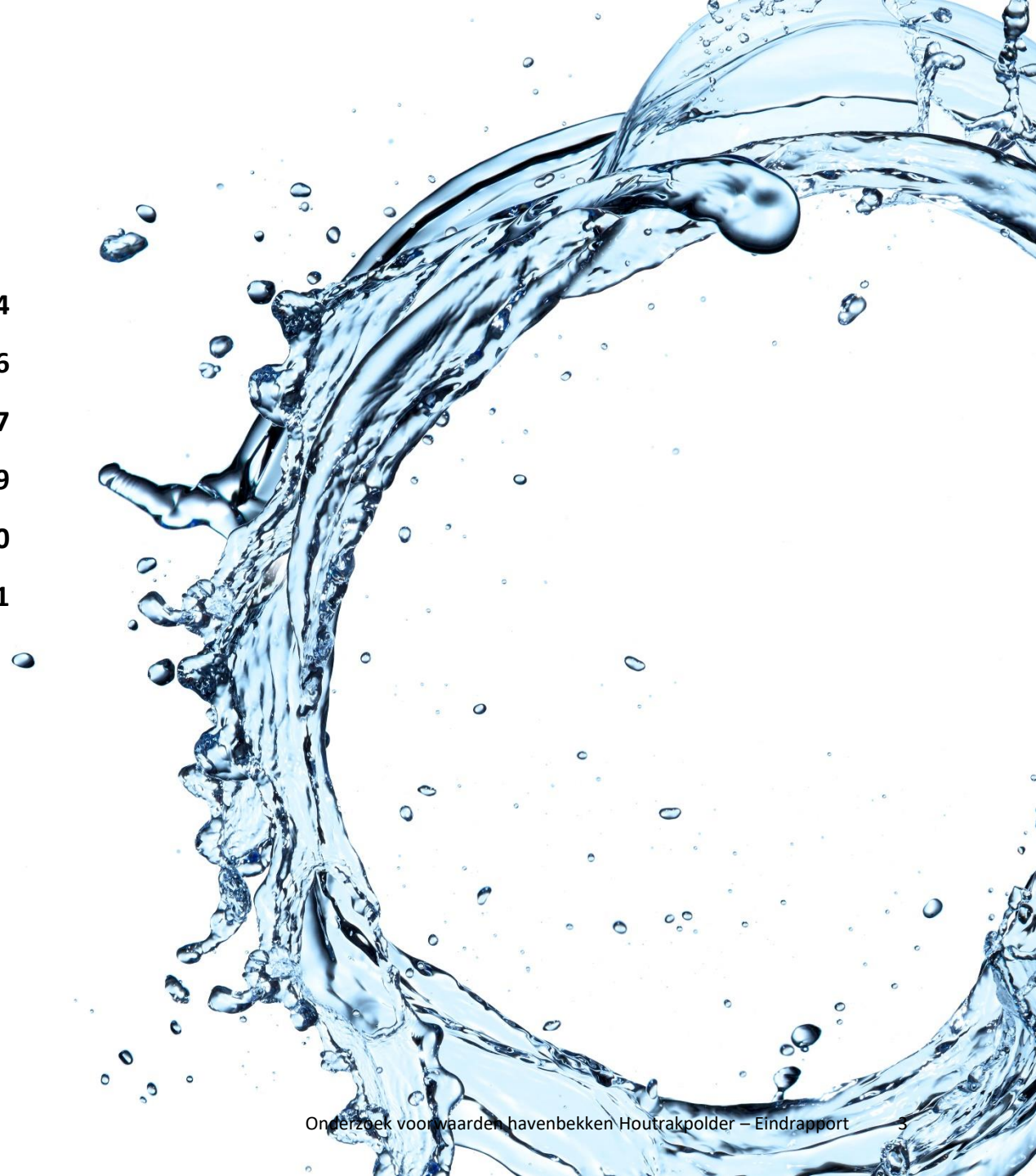
<b>I&amp;W</b>	het ministerie van Infrastructuur & Waterstaat
<b>Deloitte</b>	Deloitte Financial Advisory B.V. – Real Estate
<b>De Motie</b>	de (gewijzigde) Motie Koerhuis / Van der Molen d.d. 13 september 2022 (nummer 31409-364)
<b>NNN</b>	Natuurnetwerk Nederland
<b>NOVEX</b>	de Nationale Omgevingsvisie Extra
<b>NZKG</b>	het Noordzeekanaalgebied

Dit eindrapport is opgesteld voor het ministerie van Infrastructuur & Waterstaat (directoraat Maritieme Zaken, afdeling Zeehavens en Infrastructuur) ten behoeve van het ondersteunen bij het analyseren van de voorwaarden waaronder een havenbekken kan worden gerealiseerd in de Houtrakpolder, en is vervaardigd binnen de beperkingen zoals beschreven in de separaat bijgevoegde aanbiedingsbrief (kenmerk 311545945/ABB, d.d. 2 mei 2023). Wij accepteren geen aansprakelijkheid ten opzichte van derden die dit eindrapport inzien. Het kan zijn dat dit document in elektronisch formaat of als kopie aan u ter beschikking is gesteld. Dientengevolge is het mogelijk dat meerdere versies van dit eindrapport bestaan. Het rapport is verstrekt onder de getekende aanbiedingsbrief.

Voor het onderzoek hebben wij, conform de vraag van I&W, uitsluitend de door I&W beschikbaar gestelde documenten geanalyseerd en uitsluitende de door I&W geïdentificeerde stakeholders geïnterviewd. Mogelijke informatie en/of inzichten uit andere bronnen of partijen zijn derhalve niet betrokken in de analyse. Indien wij wel andere bronnen of partijen zouden hebben betrokken, dan zouden de resultaten van ons onderzoek mogelijk kunnen afwijken. Wij hebben geen onderzoek gedaan naar, c.q. verificatie van, de juistheid en volledigheid van de door of namens I&W, of door derden (waaronder de stakeholders) verstrekte informatie.

# Inhoudsopgave

<b>01   Achtergrond en context</b>	<b>4</b>
<b>02   Overzicht van voorwaarden volgend uit documenten en interviews</b>	<b>6</b>
<b>03   Meest genoemde voorwaarden in documenten en interviews</b>	<b>7</b>
<b>04   Selectie van overige opmerkingen</b>	<b>9</b>
<b>05   Uitdagingen op basis van inzichten uit documenten en interviews</b>	<b>10</b>
<b>Bijlage</b>	<b>11</b>

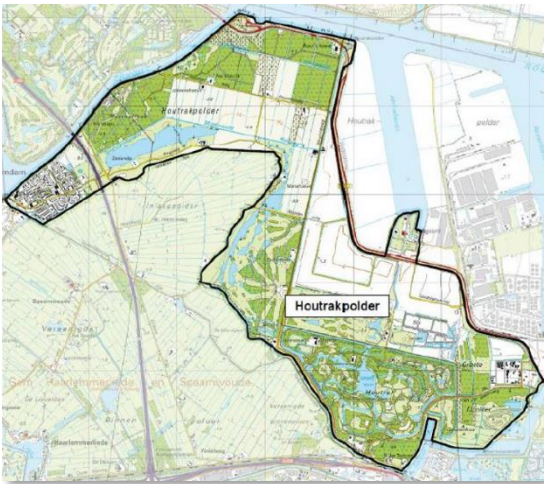


# 01 | Achtergrond en context (1/2)

I&W<sup>1</sup> geeft invulling aan de Motie, en heeft Deloitte gevraagd te ondersteunen bij het analyseren van de voorwaarden waaronder een havenbekken zou kunnen worden gerealiseerd in de Houtrakpolder

## Aanleiding

Op 13 september 2022 nam de Tweede Kamer **de Motie** aan waarin de regering wordt gevraagd *“om te onderzoeken onder welke voorwaarden er voor de Amsterdamse haven een extra havenbekken in de Houtrakpolder kan worden aangelegd en het gesprek met de provincie Noord-Holland en de betreffende gemeenten hierover te intensiveren.”*



Voetnoten: 1) Een overzicht van gebruikte afkortingen en definities is opgenomen op pagina 2; 2) Een nadere toelichting op perspectieven, geanalyseerde documenten en geïnterviewde stakeholders is opgenomen in de bijlage; 3) Voorwaarden waaronder volgens de stakeholders een extra havenbekken zou kunnen worden gerealiseerd in de Houtrakpolder, zijn in overleg met I&W heringedeeld naar vijf perspectieven: Financieel, Veiligheid, Maatschappelijk, Ruimtelijk / Planologisch, en Milieu- en Natuurtechnisch.<sup>2</sup>

## Opdrachtformulering

I&W heeft Deloitte verzocht om te ondersteunen bij het analyseren van de voorwaarden waaronder een havenbekken kan worden gerealiseerd in de Houtrakpolder.

Hiertoe zijn I&W en Deloitte de volgende **opdrachtformulering** overeengekomen: *“Onderzoek op hoofdlijnen de voorwaarden waaronder stakeholders medewerking kunnen én willen verlenen aan realisatie van een havenbekken voor de haven van Amsterdam in de Houtrakpolder. Betrek in het onderzoek op hoofdlijnen naar de voorwaarden in ieder geval de perspectieven financieel, juridisch, ruimtelijk, milieutechnisch en veiligheid. Analyseer hiervoor relevante documenten en pas deze analyse aan (en verrijk deze analyse) met inzichten op basis van interviews met de betreffende relevante stakeholders.”*

Met deze opdrachtformulering beoogt I&W een onderzoek uit te laten voeren dat volgens I&W zo dicht mogelijk bij de inhoud van de Motie blijft. Het onderzoek dient duidelijk te maken welke voorwaarden volgens verschillende stakeholders een rol kunnen spelen bij de realisatie van een extra havenbekken in de Houtrakpolder. I&W heeft een lijst met relevante documenten en stakeholders geïdentificeerd en vastgesteld, waarna Deloitte de documenten heeft geanalyseerd en de stakeholders heeft geïnterviewd.<sup>2</sup>

## Leeswijzer

De voorwaarden voor realisatie van een havenbekken in de Houtrakpolder zijn herleid uit analyse van door I&W vastgestelde documenten en stakeholder interviews. In dit document zijn deze voorwaarden nader uitgewerkt:

- Gestart is met een **beknopte beschrijving** van de context.
- Vervolgens is een **overzicht** opgenomen van voorwaarden volgend uit documenten en interviews.
- Daarna volgt een toelichting op **meest genoemde voorwaarden**.<sup>3</sup> Dit zijn voorwaarden die volgen uit de documentenstudie en door één of meerdere stakeholders zijn benoemd tijdens de interviews, en / of door twee of meer stakeholders zijn benoemd tijdens de interviews, en / of voorwaarden die door één of meerdere stakeholders uitdrukkelijk als mogelijk relevant zijn benadrukt.
- Voorts is een indicatief overzicht gegeven van **overige opmerkingen** (niet zijnde voorwaarden) die stakeholders hebben benoemd in de interviews.
- Tot slot worden **uitdagingen** gepresenteerd die op basis van inzichten uit de documenten en interviews zijn geanalyseerd.

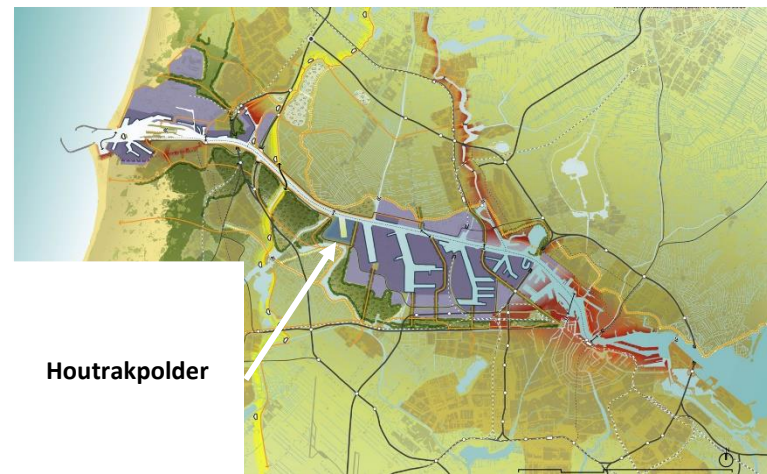
# 01 | Achtergrond en context (2/2)

De strategische reservering voor realisatie van een havenbekken in de Houtrakpolder volgt uit de Visie 2040 Noordzeekanaalgebied, in het programma NOVEX wordt gewerkt aan een Ontwikkelperspectief en een Uitvoeringsprogramma voor het NZKG waar de Houtrakpolder onderdeel van is

## Houtrakpolder

De Houtrakpolder is één van de IJpolders gelegen aan de zuidzijde van het Noordzeekanaal en naast de haven van Amsterdam. Aan de oostkant van de Houtrakpolder zijn industriële ondernemingen gevestigd in het gebied 'de Afrikahaven'.

De Houtrakpolder is door Staatsbosbeheer ontwikkeld tot een polder met een recreatieve functie. De Houtrakpolder bestaat uit verschillende delen, het noordelijk deel is onderdeel van NatuurNetwerk Nederland (NNN).<sup>1</sup>



## Strategische reservering Houtrakpolder

De strategische reservering van het noordelijk deel van de Houtrakpolder vindt zijn oorsprong in de *Visie 2040 Noordzeekanaalgebied*, opgesteld door de Stuurgroep Visie NZKG in november 2013. De raden van de gemeenten Amsterdam, Beverwijk, Haarlemmerliede Spaarnwoude, Velsen en Zaanstad en Provinciale Staten van Noord-Holland hebben de visie vastgesteld (waarbij de gemeente Haarlemmerliede en Spaarnwoude, thans gemeente Haarlemmermeer, niet hebben besloten tot een strategische reservering). De provincie Noord-Holland heeft de strategische reservering opgenomen in haar *Nota Zeehavens Noord-Holland*, opgesteld in oktober 2022.

Op 12 december 2022 stuurde de minister voor Volkshuisvesting en Ruimtelijke Ordening een *Provinciaal startpakket fysieke leefomgeving* aan de Colleges van Gedeputeerde Staten in Nederland. Hierin beschrijft de minister onder meer de opgaven in verschillende NOVEX-gebieden. De Houtrakpolder is onderdeel van het NOVEX NZKG.

Invulling van de Houtrakpolder is in het kader van het NOVEX Metropoolregio Amsterdam (MRA) genoemd als keuzevraagstuk voor het NOVEX NZKG.

Voetnoot: 1) Op basis van [NNN voortgang en adreszoeker](#) van Provincie Noord-Holland.

## Programma NOVEX

In het programma NOVEX werken overheden samen aan een plan voor de inrichting van Nederland. Ook het Noordzeekanaalgebied is aangewezen voor het NOVEX-programma.

- Het Rijk en de regio NZKG hebben grote ambities met het Noordzeekanaalgebied. In het NOVEX NZKG werken zij samen aan een Ontwikkelperspectief en een Uitvoeringsprogramma. Het Bestuursplatform NZKG is hiervoor de bestuurlijke opdrachtnemer. De bestuurlijke opdrachtgevers zijn het Ministerie van Economische Zaken en de voorzitter van het Bestuursplatform NZKG.
- Het Bestuursplatform NZKG streeft ernaar om in oktober 2023 een definitief Ontwikkelperspectief en Uitvoeringsprogramma in te dienen, met als doel deze in november 2023 te laten vast stellen door de minister voor Volkshuisvesting en Ruimtelijke Ordening.
- Het NOVEX NZKG richt zich op zeven maatschappelijke opgaven: *Energie, milieu en gezondheid, water en klimaat, woningbouw, landschap en ecologie, circulaire economie en haven economie.*
- De Houtrakpolder is onderdeel van het NZKG. Daarmee wordt de ruimtelijke invulling van de Houtrakpolder integraal meegenomen in het NOVEX NZKG.

## 02 | Overzicht van voorwaarden volgend uit documenten en interviews

Meest genoemde voorwaarden tijdens de interviews zijn nut en noodzaak (#1), politiek en maatschappelijk draagvlak (#5), perspectief op inpassing van andere ruimtelijke opgaven (#9) en compensatie van natuurverlies (#12)

Perspectief Overzicht van voorwaarden volgend uit de documentenstudie en interviews		
Voor gebiedsontwikkelingen gelden <b>generieke voorwaarden</b> . Voorbeelden hiervan zijn een vigerend planologisch kader, het voldoen aan wet- en regelgeving, en het voldoen aan veiligheidsvoorschriften. Deze generieke voorwaarden zijn vanwege het algemene karakter niet separaat benoemd in het kader van onze analyse.		
	Meest genoemde voorwaarden	Overige voorwaarden
<b>Financieel</b>	<ol style="list-style-type: none"> <li>Nut en noodzaak zijn bewezen.</li> <li>Financiering vindt plaats door het havenbedrijf.</li> <li>Het (besluitvormings)proces wordt zorgvuldig vormgegeven en tijdig gestart.</li> </ol>	<ol style="list-style-type: none"> <li>De integrale businesscase is sluitend.</li> <li>Er is voor zover mogelijk sprake van (financiële) <i>commitments</i> van mogelijke gebruikers.</li> </ol>
<b>Veiligheid</b>	<ol style="list-style-type: none"> <li>Overlast van te vestigen bedrijven wordt waar mogelijk beperkt.</li> </ol>	<ol style="list-style-type: none"> <li>Kwetsbare functies in de omgeving worden zoveel mogelijk ontzien (wonen, natuur, recreatie).</li> </ol>
<b>Maatschappelijk</b>	<ol style="list-style-type: none"> <li>(Politiek-)bestuurlijk en maatschappelijk draagvlak is aanwezig in de regio.</li> <li>Negatieve effecten voor de omgeving worden beperkt.</li> <li>Te vestigen bedrijven tonen betrokkenheid en doelgerichtheid op het gebied van duurzaamheid.</li> </ol>	<ol style="list-style-type: none"> <li>Bedrijven dragen bij aan toegevoegde waarde en werkgelegenheid in de regio.</li> </ol>
<b>Ruimtelijk / planologisch</b>	<ol style="list-style-type: none"> <li>Gebruik van het bestaande havenareaal is voldoende geïntensiveerd.</li> <li>Perspectief voor inpassing van overige ruimtelijke opgaven in het NZKG.</li> <li>Bereikbaarheid (over land en water) van haven en havenbekken is geborgd.</li> <li>Water en bodem is sturend.</li> </ol>	<ol style="list-style-type: none"> <li>Verschillende ruimtelijke opgaven worden zoveel mogelijk gecombineerd.</li> <li>Het havenbekken wordt met ruimtelijke kwaliteit ingepast.</li> <li>De overgang van 'groen' natuurgebied naar 'grijs' havengebied wordt op natuurlijke wijze ingevuld.</li> </ol>
<b>Milieu- en natuurtechnisch</b>	<ol style="list-style-type: none"> <li>Natuur die verloren gaat, wordt gecompenseerd.</li> <li>Het havenbekken wordt toekomstbestendig.</li> </ol>	<ol style="list-style-type: none"> <li>In de Houtrakpolder blijft ruimte voor recreatie en natuur.</li> <li>Vervuiling door bodemmassen uit vuilverbranding wordt voorkomen.</li> </ol>

## 03 | Meest genoemde voorwaarden in documenten en interviews (1/2)

De voorwaarden op de perspectieven financieel, veiligheid en maatschappelijk zijn onder andere gericht op nut en noodzaak, op overlast, op draagvlak en op leefomgeving

Perspectief	Voorwaarde	Toelichting op basis van document en interviews
Financieel	1. <b>Nut en noodzaak zijn bewezen.</b>	Het nut en de noodzaak van het havenbekken dienen te zijn aangetoond. Dit betekent dat, nadat het gebruik van het bestaande havenareaal in de haven van Amsterdam voldoende is geïntensiveerd, er behoefte dient te zijn aan extra havenareaal voor de haven van Amsterdam, er behoefte dient te zijn aan een havenbekken op de locatie Houtrakpolder en dat het type te realiseren havenareaal in de Houtrakpolder aansluit bij die behoefte.
	2. <b>Financiering vindt plaats door het havenbedrijf.</b>	De financiering van het havenbekken in de Houtrakpolder dient plaats te vinden door het Havenbedrijf Amsterdam, bijvoorbeeld door inzet van (additionele) erfpachtinkomsten en havengelden voortkomend uit exploitatie van het extra havenbekken.
	3. <b>Het (besluitvormings)proces wordt zorgvuldig vormgegeven en tijdig gestart.</b>	Het (besluitvormings)proces dient zorgvuldig vorm te worden gegeven en tijdig te worden gestart zodat het havenbekken beschikbaar is op het moment dat daar behoefte aan is, en zodat de realisatie van het havenbekken andere ontwikkelingen in de regio niet vertraagt. Daarbij is voldoende tijd beschikbaar voor een zorgvuldige onderzoeksfase en het doorlopen van (een) planologische procedure(s).
Veiligheid	4. <b>Overlast van te vestigen bedrijven wordt waar mogelijk beperkt.</b>	Bij ruimtelijke planning en gronduitgifte dient rekening gehouden te worden met verschillende type havenfuncties en overlast voor de omgeving. Waar mogelijk dient overlast van de te vestigen bedrijven te worden beperkt.
Maatschappelijk	5. <b>(Politiek-)bestuurlijk en maatschappelijk draagvlak is aanwezig in de regio.</b>	Voor realisatie van het havenbekken dient (politiek-)bestuurlijk en maatschappelijk draagvlak te zijn in de regio. Het havenbekken is een functieverandering van de Houtrakpolder.
	6. <b>Negatieve effecten voor de omgeving worden beperkt.</b>	De negatieve effecten van het havenbekken op de (leef)omgeving van omwonenden dienen zoveel mogelijk te worden beperkt. Daarbij dient betrokken te worden dat de Houtrakpolder op dit moment een recreatieve functie vervult, onder andere voor omwonenden, en dat hiervoor beperkt alternatieven zijn in de omgeving.
	7. <b>Te vestigen bedrijven tonen betrokkenheid en doelgerichtheid op het gebied van duurzaamheid.</b>	De activiteiten in het havenbekken dienen passend te zijn bij de ambities van stakeholders rondom duurzaamheid, inclusief energietransitie en circulariteit. Dit betekent dat de bedrijven die zich vestigen in het havenareaal rondom het havenbekken ambitieuze duurzaamheidsdoelstellingen dienen te hebben (en realiseren), en / of dat zij bijdragen aan het realiseren van de energietransitie en / of bijdragen aan een circulaire economie.

## 03 | Meest genoemde voorwaarden in documenten en interviews (2/2)

De voorwaarden op de perspectieven ruimtelijk / planologisch en milieu- en natuurtechnisch zijn onder andere gericht op intensivering van huidig havenareaal, op bereikbaarheid, op waterberging en verzilting, en op natuurcompensatie

Perspectief	Voorwaarde	Toelichting op basis van document en interviews
Ruimtelijk / planologisch	<b>8. Gebruik van het bestaande havenareaal is voldoende geïntensiveerd.</b>	Het Havenbedrijf Amsterdam dient aan te tonen dat het gebruik van het bestaande havenareaal voldoende is geïntensiveerd, en dat de daar beschikbare ruimte optimaal is ingezet. Dit sluit aan bij voorwaarde #1.
	<b>9. Perspectief voor inpassing van overige ruimtelijke opgaven in het NZKG.</b>	Voor de verschillende ruimtelijke opgaven in het NZKG dient een redelijk alternatief perspectief te zijn gevonden voor inpassing, waaronder opgaven rondom woningen, natuur- en recreatieruimte, de energietransitie (380 kV transformatorstation) en (piek)waterberging. Indien in het NZKG niet voldoende ruimte is om de ruimtelijke opgaven in te passen, dan zal het belang van de verschillende ruimtelijke opgaven tegen elkaar moeten worden afgewogen. Het havenbekken kan alleen worden gerealiseerd indien dit niet in de weg staat van ontwikkelingen die een hoger geprioriteerde ruimtelijke opgave dienen in de Houtrakpolder.
	<b>10. Bereikbaarheid (over land en water) van haven en havenbekken is geborgd.</b>	De bereikbaarheid van het havenbekken via weg, spoor, water en pijpleiding dient geborgd te zijn zodat aan- en afvoer van goederen vlot, veilig en milieuverantwoord kan worden afgewikkeld. Dit betekent ook dat de bereikbaarheid van het havenbekken toekomstklimaatbestendig is.
	<b>11. Water en bodem is sturend.</b>	Bij besluitvorming over ruimtelijke ordening dient water en bodem sturend te zijn. Belangrijke aandachtspunten die stakeholders noemen bij het realiseren van het havenbekken zijn (piek)waterberging en verzilting. Voor deze aandachtspunten dient een oplossing te zijn gevonden.
Milieu- en natuurtechnisch	<b>12. Natuur die verloren gaat, wordt gecompenseerd.</b>	Natuur die onderdeel is van het Natuurnetwerk Nederland en verloren gaat, dient te worden gecompenseerd met behoud van minimaal dezelfde omvang en kwaliteit van de natuur.
	<b>13. Het havenbekken is toekomstbestendig.</b>	Het havenbekken dient toekomstbestendig te zijn in relatie tot (de impact van) klimaatontwikkelingen. Dit betekent dat bij het ontwerp rekening wordt gehouden met het mitigeren van de mogelijke impact van klimaatverandering.



## 04 | Selectie van overige opmerkingen

Stakeholders hebben tijdens de interviews overige opmerkingen (niet zijnde voorwaarden) geplaatst die mogelijk relevant zouden kunnen zijn bij de ontwikkeling van een havenbekken in de Houtrakpolder

### Overige opmerkingen volgend uit interviews

#### Overige opmerkingen

- a. Opgemerkt is dat er geen ontwikkelingen mogen plaatsvinden in de Houtrakpolder die onherroepelijk zijn en de mogelijke toekomstige ontwikkeling van het havenbekken (op de lange termijn) onmogelijk maken. Immers, de zeehaven van Amsterdam is van strategisch belang voor Nederland en dient voldoende ruimte te hebben voor doorontwikkeling om daarmee ook de concurrentiepositie te behouden / versterken. Zolang het havenbekken niet is gerealiseerd, zal de strategische reservering in de Houtrakpolder gehandhaafd moeten blijven.
- b. Opgemerkt is dat de aanwezigheid van het sluiscomplex IJmuiden in het aanvoerkanaal een aandachtspunt zou kunnen zijn voor de realisatie van een havenbekken in de Houtrakpolder. Dit sluiscomplex zou een beperkende factor kunnen zijn voor de bereikbaarheid van een havenbekken in de Houtrakpolder op het moment dat schutbeperkingen vaker voorkomen in geval van lage waterstand (in het Noordzeekanaal).
- c. Opgemerkt is dat natuurcompensatie reeds plaats zou moeten vinden voordat gestart wordt met de realisatie van het havenbekken. Daarmee wordt geborgd dat de vervangende natuur daadwerkelijk ook beschikbaar is zodra de natuur verloren gaat.
- d. Opgemerkt is dat het proces voor realisatie van een havenbekken in de Houtrakpolder tijdig zou moeten starten, en dat dit proces zou moeten plaatsvinden in samenwerking en met vroegtijdige betrokkenheid van stakeholders. Realisatie van een havenbekken in zijn algemeenheid, en ook in de Houtrakpolder, is immers een tijdsintensief proces.
- e. Opgemerkt is dat het belangrijk is de ontwikkeling van een havenbekken af te stemmen op de ontwikkeling van elektriciteitscapaciteit in de regio zodat er voldoende ruimte is om bedrijven aan te sluiten op het elektriciteitsnet. Het elektriciteitsnet in de regio Amsterdam heeft immers beperkte capaciteit en vestiging van bedrijven in nieuw te realiseren havenareaal leidt tot aanvullende elektriciteitsbehoefte.

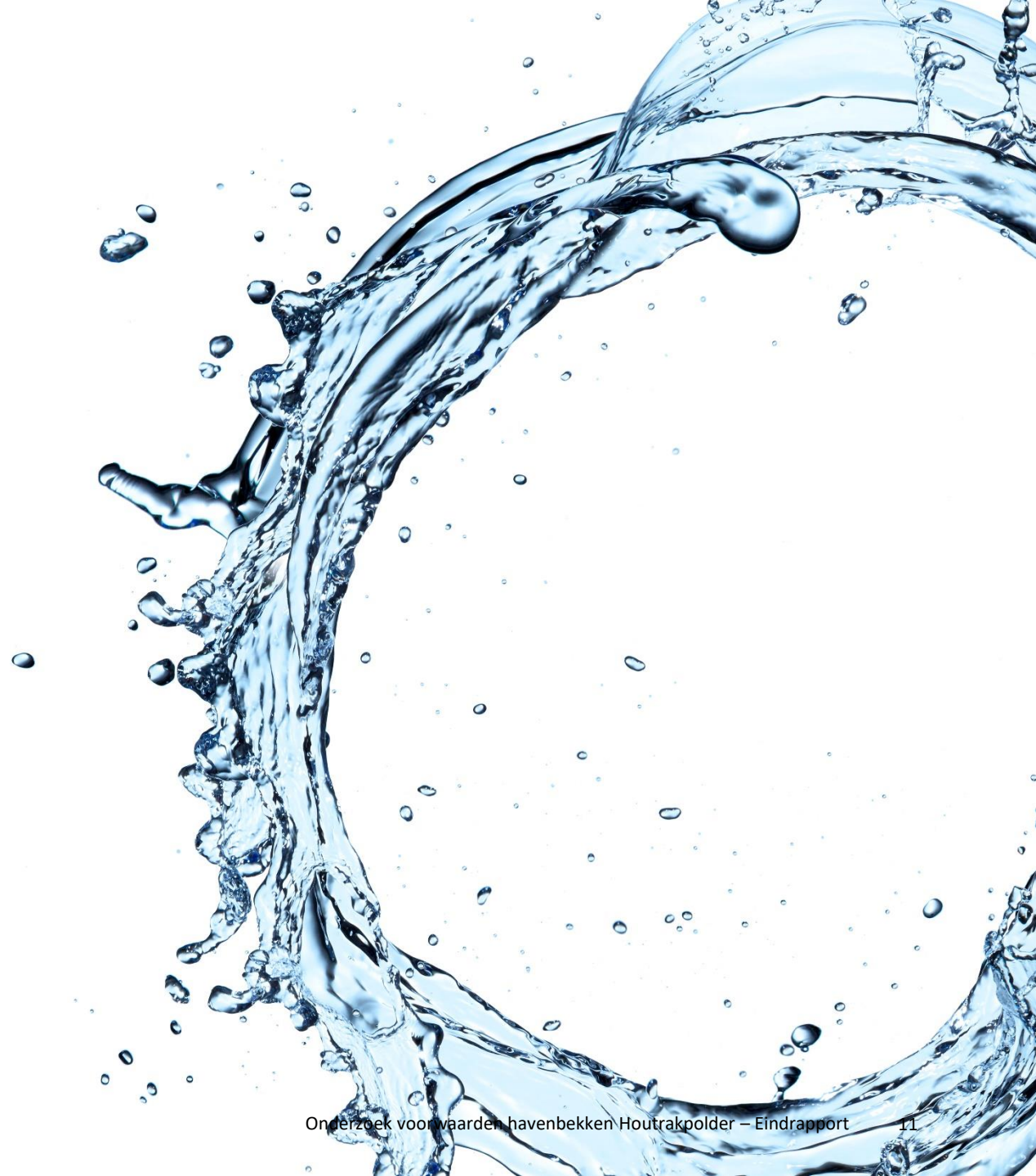
## 05 | Geïdentificeerde uitdagingen op basis van inzichten uit documenten en interviews

Geïnterviewde stakeholders zijn het erover eens dat de haven moet transformeren naar een groene zeehaven en dat hiervoor ruimte nodig is, er zijn verschillende uitdagingen waarover stakeholders nog geen overeenstemming hebben

Perspectief			Overzicht van uitdagingen volgend uit de documentenstudie en interviews		
Op basis van inzichten uit door ons geanalyseerde documenten en interviews hebben wij verschillende uitdagingen geïdentificeerd. Deze uitdagingen komen voornamelijk voort uit de wijze waarop stakeholders invulling (willen) geven aan de verschillende voorwaarden. De geïdentificeerde uitdagingen zijn daarmee mogelijk van invloed op de gesprekken binnen het NOVEX NZKG.					
	Voorwaarde	Uitdaging			
<b>Financieel</b>	1. Nut en noodzaak zijn bewezen.	<ul style="list-style-type: none"> <li>Timing: stakeholders kijken verschillend aan tegen nut en noodzaak en het moment waarop dat is bewezen (zie ook voorwaarde #15).</li> <li>Intensivering: stakeholders hebben uiteenlopende opvattingen over de mate waarin met intensivering van het bestaand havenareaal kan worden voldaan aan de vraag naar nieuw havenareaal (zie ook voorwaarde #8).</li> <li>Alternatieven: stakeholders hebben uiteenlopende opvattingen over de mate waarin alternatieve locaties zouden kunnen dienen als vervanging voor een havenbekken in de Houtrakpolder (zie ook voorwaarde #8).</li> </ul>			
<b>Veiligheid</b>	-	<i>Geen uitdagingen geïdentificeerd op basis van inzichten uit documenten en interviews.</i>			
<b>Maatschappelijk</b>	5. (Politiek-)bestuurlijk en maatschappelijk draagvlak is aanwezig in de regio.	<ul style="list-style-type: none"> <li>Draagvlak: stakeholders hebben uiteenlopende opvattingen over invulling van de Houtrakpolder en er is geen (volledig) (politiek-) bestuurlijk draagvlak bij de (meest betrokken) stakeholders (zie ook voorwaarden #9, #11 en #21).</li> </ul>			
<b>Ruimtelijk / planologisch</b>	9. Perspectief voor inpassing van overige ruimtelijke opgaven in het NZKG.	<ul style="list-style-type: none"> <li>Stapelen: stakeholders geven aan dat het niet aannemelijk is dat alle voorgestelde ruimtelijke opgaven in de Houtrakpolder kunnen worden ingepast (waaronder recreatie, natuur, waterberging, havenbekken en een 380 kV transformatorstation) maar mogelijk kunnen functies wel worden gecombineerd, dit is mede afhankelijk van aard en / of omvang van de opgaven (zie ook voorwaarden #18 en #21).</li> <li>Alternatieven: stakeholders hebben nog onvoldoende zicht op (de haalbaarheid van) alternatieve locaties om de ruimtelijke opgaven te kunnen inpassen in het NZKG.</li> </ul>			
	10. Bereikbaarheid (over land en water) van haven en havenbekken is geborgd.	<ul style="list-style-type: none"> <li>Schutbeperkingen: de bereikbaarheid(over water kan niet worden gegarandeerd, indien schutbeperkingen vaker voorkomen dan nu in geval van lage waterstand (zie ook voorwaarde #13 en overige opmerking b).</li> </ul>			
<b>Milieu- en natuurtechnisch</b>	12. Natuur die verloren gaat, wordt gecompenseerd.	<ul style="list-style-type: none"> <li>Beschikbaarheid: stakeholders geven aan vooralsnog onvoldoende zicht te hebben op mogelijke (geschikte) locaties die beschikbaar zijn voor natuurcompensatie.</li> <li>Kostenverdeling: stakeholders hebben uiteenlopende opvattingen over kostenverdeling voor natuurcompensatie.</li> </ul>			

# Bijlage

- Methodologie



# Bijlage | Methodologie

Voor het in kaart brengen van de voorwaarden waaronder een extra havenbekken in de Houtrakpolder kan worden gerealiseerd, zijn perspectieven geïdentificeerd, documenten geanalyseerd en interviews gehouden met stakeholders

## Perspectieven

In overleg met I&W heeft Deloitte het onderzoek gericht op de volgende vijf **perspectieven**:



**Financieel** | Voorwaarden van financiële aard aan de ontwikkeling



**Veiligheid** | Voorwaarden vanuit het oogpunt van veiligheid



**Ruimtelijk / planologisch** | Voorwaarden vanuit ruimtelijke kaders



**Maatschappelijk** | Voorwaarden vanuit maatschappelijk belang en samenwerking van partijen



**Milieu- en natuurtechnisch** | Voorwaarden ten aanzien van milieutechnische aspecten

## Documentenstudie

Deloitte heeft op verzoek van I&W de volgende **documenten** geanalyseerd op voorwaarden die worden gesteld aan realisatie van een havenbekken in de Houtrakpolder:

1. [Visie 2040 Noordzeekanaalgebied](#) (Stuurgroep Visie NZKG, 2013)
2. [Havennota 2020 - 2030](#) (Ministerie I&W, 2020)
3. [Gemeentelijke Visie Haven Amsterdam 2020-2040](#) (Gemeente Amsterdam, 2020)
4. [Strategie 2021 – 2025](#) (Port of Amsterdam, 2021)
5. Plan van aanpak NOVI-Noordzeekanaalgebied (Projectbureau NZKG, 2021) (*niet publiek beschikbaar*)
6. [Verstedelijkingsconcept 2050](#) (Metropoolregio Amsterdam, 2021)
7. [Nota Zeehavens](#) (Provincie Noord-Holland, 2022)
8. [Kamerbrief Water en Bodem sturend](#) (Ministerie I&W, 2022)

De documenten zijn opgesteld door organisaties die door I&W zijn aangemerkt als stakeholder bij eventuele realisatie van een havenbekken in de Houtrakpolder. Deze stakeholders kunnen (mogelijk) voorwaarden stellen aan de ontwikkeling van een extra havenbekken in de Houtrakpolder.

## Interviews

De inzichten uit de documentenstudie zijn door Deloitte verdiept en verrijkt met interviews met stakeholders. Voor dit onderzoek zijn op verzoek van I&W ambtelijk vertegenwoordigers geïnterviewd van de volgende **stakeholders**:



Ministerie van Infrastructuur en Waterstaat



Ministerie van Economische Zaken en Klimaat



Ministerie van Binnenlandse Zaken en Koninkrijksrelaties

**Omgevingsdienst**  
noordzeekanaalgebied

**metropool regio amsterdam**

**NZKG**  
noordzeekanaalgebied



**NH** Provincie Noord-Holland

**Port of Amsterdam**

**Zeehaven IJmuiden NV**

**ORAM**  
ondernemend amsterdam

**Gemeente Amsterdam**

**Gemeente Haarlemmermeer**

**Gemeente Beverwijk**

**GEMEENTE VELSEN**

**gemeente Zaanstad**

**gemeente Haarlem**

**gemeente Zaanstad**

**gemeente Zaanstad**

**gemeente Zaanstad**

**gemeente Zaanstad**

**ZNSTD**

Stakeholders zijn in de interviews gevraagd de voorwaarden uiteen te zetten die zij vanuit hun perspectief zouden stellen aan het realiseren van een havenbekken in de Houtrakpolder.



Onder Deloitte wordt verstaan één of meer van Deloitte Touche Tohmatsu Limited (“DTTL” of “Deloitte Global”), haar wereldwijde netwerk van member firms en aan hen verbonden entiteiten (tezamen, de “Deloitte-organisatie”). DTTL en haar wereldwijde netwerk van member firms en aan hen verbonden entiteiten zijn juridisch gescheiden en onafhankelijke entiteiten, die elkaar niet kunnen verplichten of binden ten aanzien van derden. DTTL en iedere DTTL member firm en aan hen verbonden entiteiten zijn aansprakelijk voor hun eigen handelen en nalaten, en niet voor het handelen of nalaten van een andere entiteit. DTTL verleent geen diensten aan cliënten. Raadpleeg [www.deloitte.com/about](http://www.deloitte.com/about) voor meer informatie.

© 2023. Neem voor informatie contact op met Deloitte Nederland.

