



## Factsheet 2023-4

# Recidive onder ex-werkgestrafte en ex-ondertoezichtgestelde volwassenen

S. Verweij

### Introductie

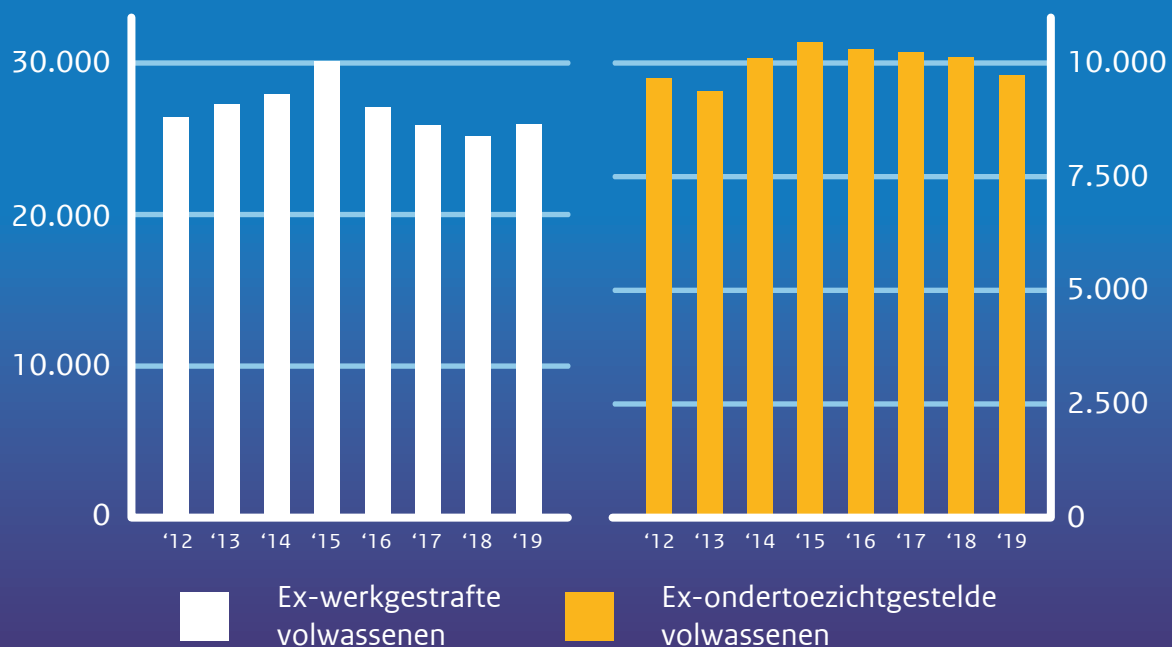
In deze factsheet wordt gerapporteerd over de recidive van volwassenen die een werkstraf uitvoerden en volwassenen die onder toezicht stonden van één van de reclasseringsorganisaties, te weten: *Reclassering Nederland*, de *Stichting Verslavingsreclassering GGZ* of het *Leger des Heils Jeugdzorg & Reclassering*.<sup>1</sup> De werkstraf of het reclasseringtoezicht is in de periode 2012 tot en met 2019 beëindigd en vanaf dit moment

is de recidive berekend. Tot juli 2022 is gekeken of deze personen nieuwe misdrijven hebben gepleegd die geleid hebben tot een strafzaak.

### Werkwijze

De recidivemeting is gebaseerd op gegevens uit de *Onderzoeks- en Beleidsdatabase Justitiële Documentatie (OBJD)*. Het gebruik van deze bron impliceert dat alleen de criminaliteit die onder de aandacht komt van het Openbaar

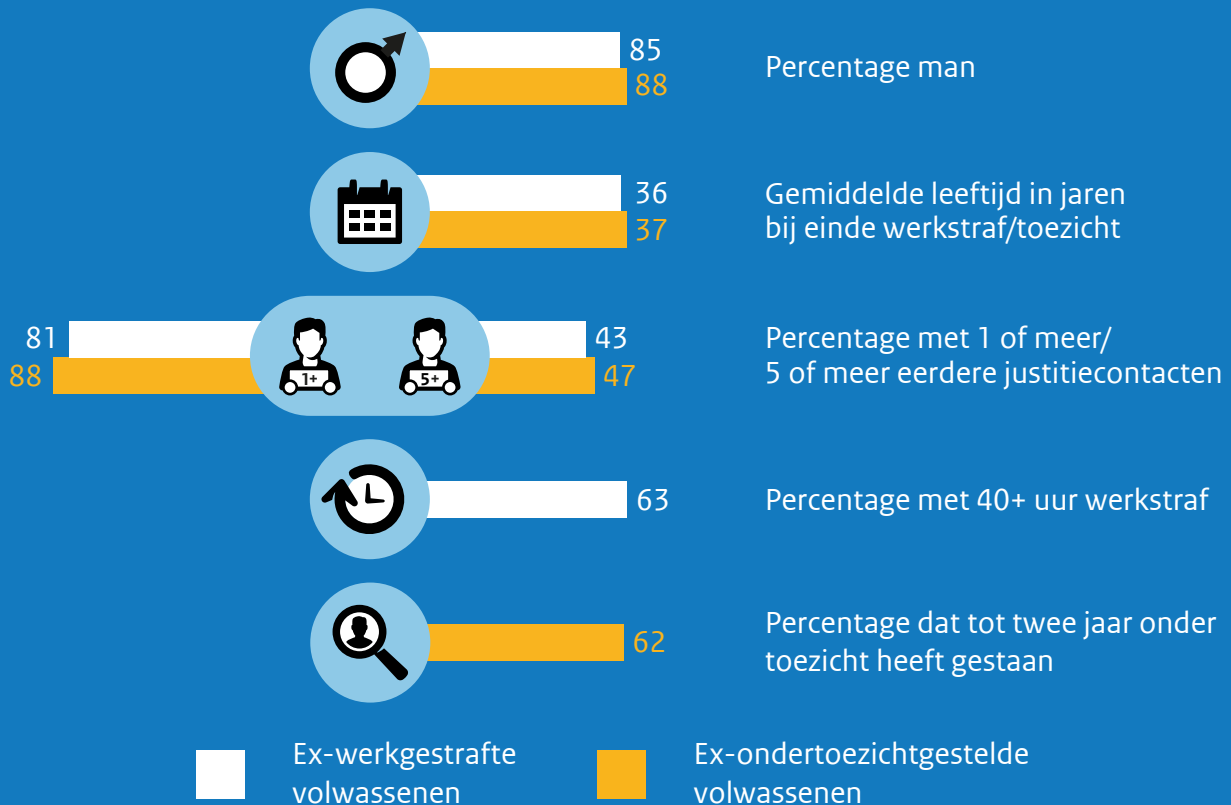
Figuur 1 Aantallen in onderzoeksgroepen 2012-2019



<sup>1</sup>In de factsheet *Recidive onder schuldig verklaarde volwassenen en jeugdigen* wordt ingegaan op de recidive van alle volwassenen en jeugdigen die schuldig bevonden zijn aan één of meerdere misdrijven en in de factsheet *Recidive onder ex-gedetineerde volwassenen en jeugdigen* wordt ingegaan op de recidive van volwassenen en jeugdigen die zijn vrijgekomen uit respectievelijk een PI of een JJI.

**Let op:** de gepubliceerde recidivecijfers geven geen inzicht in de effectiviteit van verschillende sancties, noch lenen de recidivecijfers van de verschillende onderzoeksgroepen zich voor een directe vergelijking van de hoogte van recidive. De samenstelling van de onderzoeksgroepen op achtergrondkenmerken loopt namelijk sterk uiteen en deze achtergrondkenmerken zijn weer van invloed op de hoogte van de recidive.

Figuur 2 Achtergrondkenmerken onderzoeksgroepen 2019



Noot. Alle kenmerken van de onderzoeksgroepen 2012-2019 zijn te vinden in de technische toelichting.

Ministerie (OM) met het onderzoek in kaart wordt gebracht. Delicten die niet worden opgespoord of niet aan het OM worden doorgegeven, blijven buiten beschouwing. Details over de gebruikte methode van onderzoek kunnen worden nagelezen in de technische toelichting.

### Onderzoeksaantallen en achtergrondkenmerken

Het aantal personen waarbij een werkstraf is beëindigd, blijft redelijk gelijk over de periode 2012 tot en met 2019 (zie figuur 1). Jaarlijks beëindigen ruim 25.000 volwassenen een werkstraf. Alleen in 2015 is er sprake van een kleine piek qua aantal personen van wie de werkstraf is beëindigd. In dit jaar is de uitvoering van een grote werkvoorraad werkstraffen ingelopen (Verweij et al., 2021). Het aantal

personen waarbij een toezicht werd beëindigd, is vrijwel gelijk gebleven over de onderzochte periode. Jaarlijks wordt bij ongeveer 10.000 volwassenen een toezichtperiode beëindigd.

In figuur 2 worden enkele achtergrondkenmerken van de onderzoeksgroep in 2019 verbeeld. De achtergrondkenmerken van de ex-werkgestrafte en ex-ondertoezichtgestelde volwassenen zijn over de tijd nagenoeg hetzelfde gebleven. Op enkele punten zijn veranderingen gesignaleerd.

Ten eerste, voor beide onderzoeksgroepen geldt dat in de onderzochte periode het aandeel personen tot 24 jaar licht gedaald is, terwijl het aandeel personen van 50 jaar of ouder is iets gestegen.

Ten tweede, het aandeel personen dat onder toezicht is gesteld vanwege een vermogensdelict zonder geweld is toegenomen. Het aandeel personen dat onder toezicht is gesteld vanwege een geweldsdelict is juist licht afgenomen over de tijd.

### Ontwikkelingen recidive

Het percentage ex-werkgestrafte volwassenen dat recidiveert binnen twee jaar is vrijwel gelijk gebleven over de onderzochte periode (zie figuur 3). Het tweejarige recidivepercentage van de personen die in 2012 hun werkstraf beëindigden, ligt op 30% en het tweejarige recidivepercentage van personen die in 2019 hun werkstraf beëindigden op 28%.

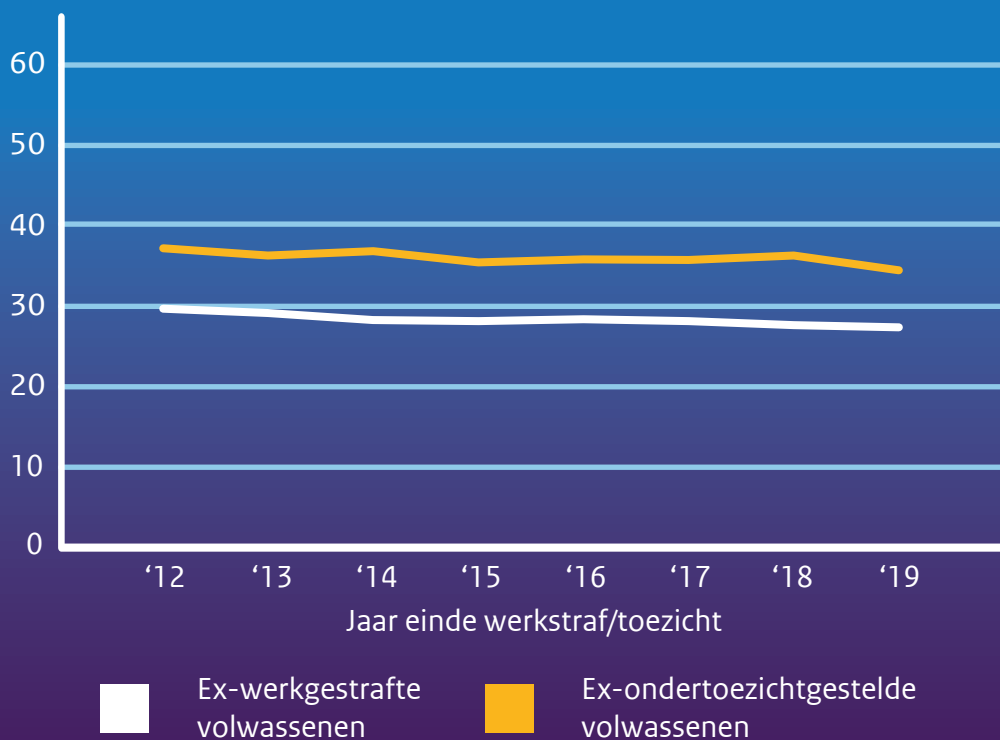
Het percentage ex-ondertoezichtgestelde personen dat recidiveert binnen twee jaar is ook redelijk gelijk gebleven over de onderzochte periode. Van de personen waarbij in 2012 het toezicht werd beëindigd, heeft 37% binnen twee jaar opnieuw gerecidiveerd, van de personen waarbij het toezicht in 2019

werd beëindigd, heeft 34% binnen twee jaar opnieuw gerecidiveerd.

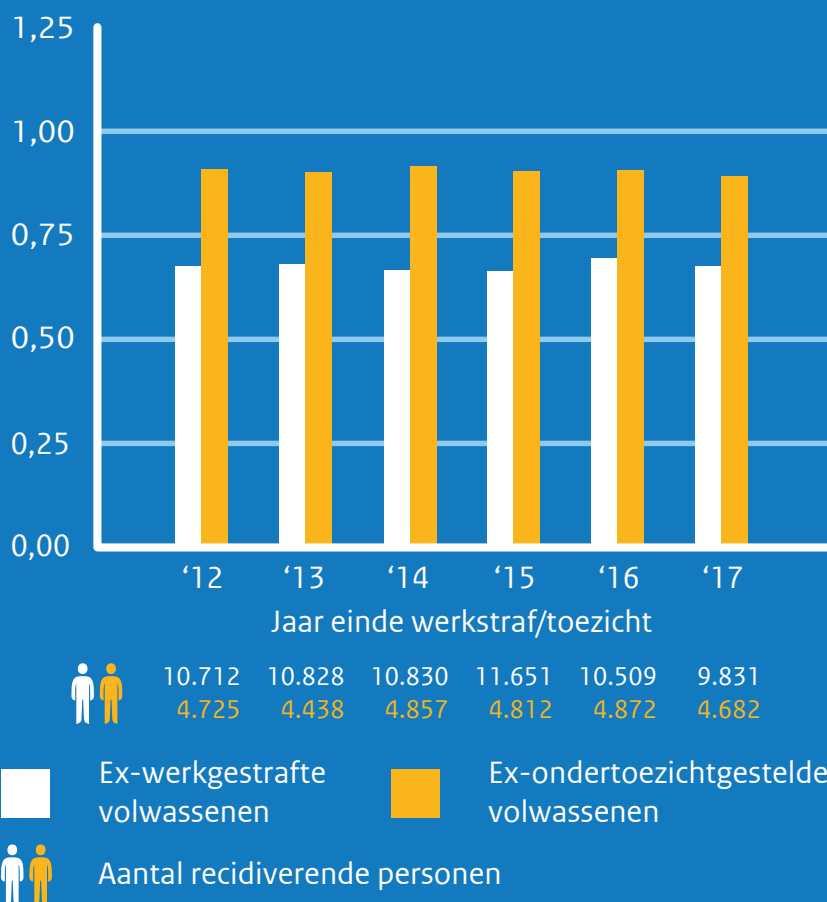
Naast het percentage personen dat gerecidiveerd heeft, is ook gekeken naar het gemiddelde aantal strafzaken per persoon die gerecidiveerd heeft (de frequentie; zie figuur 4). De frequentie wordt berekend over een periode van vier jaar en wordt per jaar zonder detentie weergegeven. Dit heeft tot gevolg dat slechts cijfers tot en met 2017 getoond kunnen worden.

De recidivefrequentie van ex-werkgestrafte volwassenen is nauwelijks veranderd over de onderzochte periode. Recidiverende ex-werkgestrafte volwassenen hebben gemiddeld ongeveer 0,68 strafzaken per jaar zonder detentie. De ex-ondertoezichtgestelde volwassenen die recidiveren, hebben gemiddeld 0,90 strafzaken per jaar zonder detentie. Dit aantal is evenmin nauwelijks veranderd over de onderzochte periode.

Figuur 3 Percentage personen dat binnen twee jaar gerecidiveerd heeft



Figuur 4 Gemiddeld aantal strafzaken per recidiverend persoon



### Tot slot

Het is lastig om de recidivetrends te duiden. Het is niet bekend waarom de recidivetrend van ex-werkgestrafte en ex-ondertoezichtgestelde volwassenen stabiel is gebleven.

De onderzoeksgroepen zijn wat betreft een aantal kenmerken die in het algemeen sterke voorspellers zijn van recidive (zoals geslacht, leeftijd en strafrechtelijk verleden) inderdaad niet veel gewijzigd, maar het kan wel zijn dat andere kenmerken (zoals kenmerken op het gebied van huisvesting, werk en inkomen, en het gebruik van alcohol en drugs) gewijzigd zijn over de onderzochte periode.

Ook zouden registratie-effecten, de COVID-19-pandemie, het sociaaleconomische klimaat of bepaalde beleidsmaatregelen ten grondslag kunnen liggen aan de waargenomen recidivetrends. Eerder onderzoek heeft uitgewezen

dat het lastig is om meerdere (alternatieve) verklaringen gelijktijdig te toetsen (Wartna et al., 2014). Het verklaren van (landelijke) recidivetrends kan daarom ook in vervolgonderzoek lastig blijken.

Binnenkort wordt er gestart met verdiepend onderzoek naar (veranderingen in) de complexiteit van reclasseringstoezicht. Hierin wordt gekeken in hoeverre dynamische risicofactoren (zoals alcohol- en drugsgebruik en de werk- en huisvestingssituatie) zijn veranderd over de tijd en in hoeverre deze kenmerken samenhangen met het voortijdig negatief beëindigen van het reclasseringstoezicht en recidive. Mogelijk kan dit onderzoek ook extra aanwijzingen opleveren over het recidivebeeld van ex-ondertoezichtgestelde volwassenen.

## Bronnen

Verweij, S., Tollenaar, N., Teerlink, M., & Weijters, G. (2021). *Recidive onder justitiabelen in Nederland: Verslag over de periode 2008-2020* (Cahier 2021-21). WODC.

Wartna, B.S.J., Tollenaar, N., Verweij, S., Timmermans, M., Witvliet, M., & Homburg, G.H.J. (2014). *Terugval in recidive: Exploratie van de daling in de recidivecijfers van jeugdigen en ex-gedetineerden bestraft in de periode 2002-2010* (Cahier 2014-16). WODC/Regioplan.

Het Wetenschappelijk Onderzoek- en Datacentrum (WODC) is het kennisinstituut voor het ministerie van Justitie en Veiligheid. Het WODC doet zelf onafhankelijk wetenschappelijk onderzoek of laat dit doen door erkende instituten en universiteiten, ter ondersteuning van beleid en uitvoering.

Deze reeks omvat korte verslagen van onderzoek dat door of in opdracht van het WODC is verricht. Opname in de reeks betekent niet dat de inhoud het standpunt van de Minister van Justitie en Veiligheid weergeeft. Alle rapporten van het WODC zijn gratis te downloaden van [WODC Repository](#).

Voor meer informatie: [www.wodc.nl](http://www.wodc.nl)