



Nationaal Coördinator Groningen

Jaarplan 2024 Nationaal Coördinator Groningen



Samen Groningen versterken

Voorwoord

Je veilig en thuis voelen in het aardbevingsgebied

In 2023¹ is Nationaal Coördinator Groningen (NCG) een nieuwe richting in geslagen. Samen met anderen staan we naast de bewoner. We bouwen aan een provincie waar mensen zich veilig kunnen voelen, met toekomstperspectief voor de samenleving. Zo zal de versterkingsoperatie Groningen en haar inwoners letterlijk en figuurlijk versterken. Vanuit deze houding werken we aan onze maatschappelijke opgave:

Inwoners van het aardbevingsgebied moeten veilig kunnen wonen, werken en leren. Daarom werkt NCG aan het onderzoeken en versterken van gebouwen. Dat doen we met aandacht en respect voor bewoners en het gebied. Zo werken we samen aan een sterk, aantrekkelijk en duurzaam Groningen. Voor nu en de toekomst.

Uit het onderzoek van de parlementaire enquêtecommissie aardgaswinning Groningen (PEAG) bleek dat de behoeften van bewoners² steeds zijn genegeerd. De schade gaat verder dan scheuren en stenen. Mensen voelden zich genegeerd, benadeeld en niet gehoord. Ze verloren vertrouwen in hun overheid. De technisch/wetenschappelijke benadering van de hersteloperatie en wijzigingen in het beleid zorgden voor een instabiele omgeving met verstoringen in het proces. Voor bewoners was dit oneerlijk en leidde dit tot verschillen, burenruzies en spanningen. Door de uitkomsten van de Parlementaire enquête, de Commissie Van Geel en door te luisteren naar de bewoners en onze medewerkers is duidelijk: dit kan niet langer. NCG ziet zich als onderdeel van de moderne overheid: dienstverlenend, faciliterend, als onderdeel van een netwerk.

‘Versterken gaat over meer dan alleen stenen’

¹ Zie Open brief aan de inwoners van Groningen (09-01-2023): [Open brief aan inwoners van Groningen](#)

² In dit jaarplan bedoelen we met bewoners zowel de bewoners als ondernemers in het aardbevingsgebied.

Voorwoord

Onze ingewikkelde opgave vraagt een manier van werken die verder gaat dan alleen gebouwen onderzoeken en veilig maken. Met ingang van 2023 is NCG de organisatie die samen met bewoners en andere organisaties:

- versterkt
- knelpunten oplost
- verschillen oplost
- verduurzaamt
- de kwaliteit van de bebouwde omgeving beschermt.

We werken in de geest en bedoeling van de opdracht van NCG in 2015: een geïntegreerde aanpak op het gebied van veiligheid, leefbaarheid, duurzaamheid en regionale economie voor het hele aardbevingsgebied. En een uitvoerende, faciliterende en coördinerende rol van NCG. Dit sluit naadloos aan op de adviezen zoals die in 'Nij begun' zijn verwoord. Het meerjarenprogramma dat in 2015 samen met de regio was opgesteld, ging over meer dan het productieniveau en het versterken van gebouwen vanuit het oogpunt van veiligheid. Onderdeel van dit meerjarenprogramma was een pakket maatregelen, gericht op de leefbaarheid van het gebied en perspectief voor Groningers.

In ons werk in 2024 gaan we verder op de ingeslagen weg naar gebiedsgericht werken en naast de bewoner staan. We blijven ons afvragen hoe we de inwoners van Groningen het beste kunnen dienen. We werken aan het herstel van vertrouwen. Aan toekomstperspectief voor Groningen. We blijven naast de bewoner staan. Samen met hen en met andere belanghebbenden kijken we wat nodig is, welke activiteiten hierbij horen voor de jaren 2025 tot 2028 en welke partijen hierbij aan zet zijn.

Dat waar we goed in zijn, zetten we door. Dat wat we kunnen leren, pakken we actief op. We zijn een lerende organisatie. Met workshops, trainingen, leren op de werkvloer en evalueren, streven we ernaar om continu beter, efficiënter en leuker te werken. Ons doel is dat inwoners van Groningen merken dat we naast ze staan en het vertrouwen en de tevredenheid toeneemt.



Regina Bouius – Riemersma
Nationaal Coördinator Groningen

Leeswijzer

In dit jaarplan staan de visie en ambities van NCG voor de versterkingsopgave en vertellen we waar in 2024 de focus voor onze organisatie ligt. Het document benadrukt de uitdagingen en voorwaarden voor de versterkingsoperatie en concrete stappen en projecten zien die we in 2024 uitvoeren. Het jaarplan van NCG is een onderdeel van de jaarlijkse planning en control cyclus. De cyclus bestaat naast het jaarplan ook uit een jaarverslag en de stand van de uitvoering van NCG.

Omdat er onlangs verkiezingen waren en nog niet duidelijk is wat een nieuw kabinet wil met de versterkingsoperatie kan het zijn dat NCG haar visie en ambities tijdens het jaar moet bijstellen.

Naast uitleg over onze opgave in hoofdstuk 1 staan in het plan doelen voor bewonerscommunicatie, participatie, gebiedsgerichte versterking, verduurzaming en productievoorspellingen (hoofdstuk 2), samenwerking met belangrijke partijen (hoofdstuk 3) en voor de professionalisering van onze organisatie en medewerkers (hoofdstuk 4).



Index

| | | | |
|--|-----------|---|-----------|
| Voorwoord | 2 | 3. Gebiedsgericht en duurzaam versterken | 14 |
| Leeswijzer | 4 | Dorpenaanpak | 15 |
| Inleiding | 6 | Verduurzaming | 16 |
| | | Leefbaarheid en gebiedsontwikkeling | 17 |
| | | Programma's | 17 |
| 1. Opgave NCG: Werken aan veilig en duurzaam wonen en leven | 8 | 4. Productie | 18 |
| Samen naast de bewoner staan | 8 | Realistische en voorspelbare plannings | 19 |
| Netwerkend samenwerken | 9 | Productievoorspellingen | 20 |
| Onze medewerkers en organisatie | 9 | 5. Samenwerken met iedereen die dat wil | 22 |
| | | Netwerkend samenwerken | 22 |
| 2. Samen naast de bewoners en ondernemers | 10 | 6. Onze medewerkers en organisatie | 25 |
| Bewonerscommunicatie en participatie | 10 | Mens, cultuur en organisatie | 25 |
| Inzage voortgang en bewonersportaal | 10 | Professionalisering NCG | 26 |
| Samenwerking met IMG en één bewonersloket | 11 | | |
| Bewonersadviesraad | 12 | | |
| Participatieteams | 12 | | |
| Tevredenheidsonderzoek | 12 | | |
| Maatwerk | 12 | | |
| Verbeterteams | 13 | | |
| Informatieverzoeken en juridische trajecten | 13 | | |

Inleiding

Al in 2023 maakte NCG de verandering door van een technisch en wetenschappelijke benadering van de versterkingsopgave naar een integrale aanpak waarin de organisatie en medewerkers echt naast de bewoner gingen staan. In 2024 zetten we in op nog meer betrokkenheid bij bewoners en een sterkere samenwerking met verschillende (overheids)organisaties. Dit doen we volgens de drie belangrijkste onderwerpen:

1. Belangrijkste opgave NCG is veiligheid en versterken van 27.000 adressen

NCG is de organisatie die sturing en uitvoering geeft aan de versterkingsoperatie in het aardbevingsgebied in Groningen. NCG blijft zo lang als nodig is in het gebied en er worden 27.000 woningen veilig gemaakt of veilig verklaard.

2. NCG draagt bij aan maatschappelijke verbinding, leefbaarheid

Vanuit onze ondersteunende, coördinerende en netwerkende werkwijze staan wij naast de bewoners. Wij zijn ons bewust van de invloed die de versterkingsoperatie heeft op de bewoners, de samenleving en het gebied. Wij leveren een bijdrage aan verduurzaming, de verbetering van de leefomgeving, leefbaarheid en sociale verbinding.

3. NCG is betrokken bij het toekomstperspectief voor Groningen

We werken samen met betrokken stakeholders aan een veilig en toekomstbestendig Groningen dat perspectief biedt aan bewoners en bedrijven. Door de samenwerking met burgers en stakeholders op te zoeken, dragen wij bij aan het herstel van vertrouwen in de overheid en elkaar.

Inleiding

We vinden het belangrijk dat bewoners vertrouwen op NCG en tevreden zijn over ons werk. Daarom kan men ons als organisatie houden aan de volgende punten:

- We doen ons werk met aandacht en respect voor bewoners en het gebied.
- NCG staat naast de bewoner: ons contact is persoonlijk, we zijn betrouwbaar, werken resultaatgericht en zijn gericht op samenwerking in onze netwerken.
- We werken gebiedsgericht en willen in de versterkingsoperatie integraal werken zodat de woonomgeving van Groningers in één keer versterkt wordt.
- NCG heeft voor 2024 realistische verwachtingen opgesteld, gericht op het afronden van de versterkingsoperatie totdat het aardbevingsgebied veilig is.
- NCG blijft een sterke werkgever en een organisatie waar mensen zich veilig voelen, gezond kunnen werken, zich kunnen ontwikkelen en alles hebben om hun werk te kunnen doen.
- NCG brengt het ‘huis op orde’ door uitvoeringskaders en processen te verbeteren en (ondersteunende staf)afdelingen verder te professionaliseren, zodat zij optimaal bijdragen aan de primaire processen van de organisatie en de opgave.



Hierover vertellen we meer in de volgende hoofdstukken.

1. Opgave NCG: Werken aan veilig en duurzaam wonen en leven

In 2023 hebben we als organisatie stappen gezet om naast de bewoner te staan. De noodzaak hiertoe bleek recent uit rapporten zoals het rapport van de Parlementaire enquête aardgaswinning Groningen ‘Groningers boven Gas’, het rapport van de commissie Van Geel en verschillende rapportages van de Ombudsman over Groningen.

Naast bewoners staan, betekent ook dat we breder naar de ‘Groningse opgave’ kijken dan alleen naar het versterken van gebouwen. Want dat is niet het enige waarmee we Groningen en haar bewoners sterker en weerbaarder maken. De PEAG-maatregelen en adviezen bieden kansen om, samen met stakeholders, ook andere opgaven voor het gebied slim te combineren. Dit doen we samen met de bewoners. Zij weten het best wat hun omgeving nodig heeft.

We willen met de versterkingsopgave bijdragen aan de leefbaarheid en de sociale verbinding van wijken en dorpen. Ook kunnen we economische impulsen voor het gebied meenemen in de plannen rondom de versterking. Deze thema’s vragen een centrale coördinatie en intensieve samenwerking in het netwerk van stakeholders. De kern van onze opgave is:

Inwoners van het aardbevingsgebied moeten veilig kunnen wonen, werken en leren. Daarom werkt NCG aan het onderzoeken en versterken van gebouwen. Dat doen we met aandacht en respect voor bewoners en het gebied. Zo werken we samen aan een sterk, aantrekkelijk en duurzaam Groningen. Voor nu en de toekomst.

Samen naast de bewoner staan

NCG wil dat bewoners en ondernemers zelf controle hebben over hun thuis, een eventuele versterking en hun gevoel van veiligheid. Daarom luisteren wij naar bewoners en nemen wij hun behoeften serieus. We werken niet (meer) met onnodige maatregelen en hebben eenvoudige werkprocessen. NCG geeft een stem aan de mensen achter het adres. We verbinden behoeften van bewoners aan beleid van rijk, gemeente, provincie en andere maatschappelijke organisaties. Dit is maatwerk. Daarnaast willen we een scherper beeld krijgen van de onzekerheden voor bewoners en invloed op de bovengrond, ook voor gebieden waar dit nog niet is gedaan (denk bijvoorbeeld aan Noord-Drenthe). We gaan hiervoor een partij zoeken die hier het beste vorm aan kan geven.

1. Opgave NCG: Werken aan veilig en duurzaam wonen en leven

Rond de versterkingsoperatie moeten beleid, oplossingen en uitvoering in een lijn met elkaar zijn. Het is belangrijk dat er ruimte blijft voor maatwerk, zodat de behoeften van bewoners leidend blijven. NCG is scherp op de werkbaarheid en uitvoerbaarheid van beleid. NCG en samenwerkingspartners moeten consequent en voorspelbaar handelen, zodat bewoners te maken hebben met betrouwbare en aanspreekbare partijen. Daarbij zijn we ook reëel. We geven aan wat wel en niet kan.

Netwerkend samenwerken

NCG denkt dat er maar één overheid bestaat en er geen verschil is tussen regio en rijk. Daarom willen we in 2024 beter met deze organisaties, en met alle andere betrokkenen, samenwerken. Vanuit één centrale opgave en vanuit een gelijkwaardige samenwerking met alle belanghebbenden: netwerkend samenwerken. Dit passen we ook in onze interne samenwerking toe. Onze bewoners verwachten dit van ons. De gebiedsgerichte werkwijze vormt de basis om vanuit de versterkingsopgave, in samenwerking met de gemeenten en bewoners, een volledig plan te maken om de leefomgeving en sociale verbinding in de dorpen en wijken te verbeteren.

Onze medewerkers en organisatie

Onze medewerkers werken elke dag aan een zeer ingewikkeld en taai maatschappelijk vraagstuk met nog teveel wisselende omstandigheden. We willen ervoor zorgen dat onze mensen gezond, veilig en met plezier hun werk kunnen doen. Dat zij echt naast de bewoners kunnen staan en iets kunnen doen met de behoeften van deze bewoners. Medewerkers moeten kunnen nakomen wat ze toezeggen aan de bewoners. We bieden onze medewerkers diverse ontwikkeltrajecten aan. Hiermee geven we onze medewerkers handvatten om dit te stimuleren. We ontwikkelen, waar nodig onder professionele begeleiding, een gezamenlijke manier van werken. Een werkwijze die ons helpt en onze invloed vergroot. Het werken bij NCG maakt dat je opgeleid wordt in een unieke opgave. Met deze ervaring kun je later aan de slag in grote hersteloperaties of infrastructurele opgaven van de overheid of het bedrijfsleven in Nederland.

2. Samen naast de bewoners en ondernemers

‘Communiceren met bewoners is meer dan alleen bewoners informeren’
Bewoner aardbevingsgebied

Bewonerscommunicatie en participatie

De belangen van Groningers zijn in het gasdossier jarenlang ondergesneeuwd geweest. Groningen veilig, sterk, aantrekkelijk en duurzaam maken doen we niet alleen voor, maar ook samen met de bewoners van Groningen. De betrokkenheid en zeggenschap van inwoners, ondernemers en andere belangrijke organisaties is hierbij cruciaal. Aanvullend daarop is het voor NCG en de bewoners belangrijk om het contact zo goed mogelijk te laten verlopen. NCG is op allerlei manieren bezig om de communicatie met bewoners te verbeteren. Hieronder staan de stappen die NCG zet om bewoners te betrekken en om haar contact met bewoners te verbeteren.

Doel: *NCG verbetert haar contact met bewoners. We richten de hele organisatie zo in dat de bewoner zich gehoord en ondersteund voelt.*

Inzage voortgang en bewonersportaal

NCG ontwikkelt een digitaal bewonersportaal om de bewoners op elk gewenst moment inzicht te geven in hun versterkingsdossier. We ontwikkelen het portaal in fases. Per fase verbeteren we het portaal en vergroten we de groep die het portaal kan gebruiken. In de eerste fase hebben de deelnemers van de Bewonersadviesraad toegang tot het portaal. Met de ervaringen van deze eerste groep verbeteren we het portaal. In het eerste kwartaal van 2024 maken we het portaal beschikbaar voor een grotere groep. Verdere fasering van het portaal vindt in 2024 plaats. We zorgen ervoor dat informatie over de woning beschikbaar is voor huidige en toekomstige bewoners. Zo hebben deze bewoners nu en in de toekomst inzicht in de versterking van hun woning of gebouw.

2. Samen naast de bewoners en ondernemers

Samenwerking met IMG en één bewonersloket

NCG en Instituut Mijnbouwschade Groningen (IMG) werken al samen om de inwoners van Groningen die zowel met schade als versterken te maken hebben, te ontlasten. Er liggen nog meer kansen om ook op het vlak van leefbaarheid, immateriële schade, sociaal en economisch vlak de handen ineen te slaan. NCG en IMG verkennen daarom hoe beide organisaties nog meer naar elkaar kunnen toegroeien. Praktisch kan dat in de nabije toekomst al door de mogelijkheid te onderzoeken voor het samen aanbieden van dezelfde service. Ook zijn er nu steunpunten van NCG en IMG samen. We breiden deze steunpunten uit met dienstverlening van Samenwerkingsverband Noord-Nederland (SNN) en het Erfgoedloket. In 2024 zijn medewerkers van SNN en het Erfgoedloket op de steunpunten om vragen van bewoners te beantwoorden. Ook gaan we in 2024 door met het samenwerken aan duurzaam herstel. In 2024 zijn duurzaam herstel en samenloop uit de Algemene Maatregel van Bestuur (AMvB) ingevoerd. We onderzoeken hoe NCG en IMG nog meer kunnen samenwerken en werken dit uit.



2. Samen naast de bewoners en ondernemers

Bewonersadviesraad

In september 2022 is NCG gestart met een bewonersadviesraad. De leden van deze adviesraad adviseren NCG gevraagd en ongevraagd. Ze beoordelen bestaand beleid en geven signalen door uit het aardbevingsgebied die NCG mist. Dit zetten we in 2024 voort.

Participatieteams

In de dorpenaanpak is in 2023 al gestart met participatieteams. Deze teams bestaan uit bewoners die het dorp vertegenwoordigen. Voor de vier dorpen uit de dorpenaanpak zijn per dorp afspraken gemaakt met de bewonersvertegenwoordiging over de vorm van de participatie. Zoals verwacht werkt ieder dorp dit op een eigen manier uit, bijvoorbeeld in de vorm van een klankbordgroep of van een adviserend team. In 2024 starten we ook in andere plaatsen met de participatieteams. Uiteraard doen we dit in nauwe samenwerking met gemeenten en dorpsbelangen.

Tevredenheidsonderzoek

NCG meet de tevredenheid van eigenaren over de dienstverlening van NCG. In september 2023 vond de eerste meting plaats. De resultaten uit het onderzoek gebruiken we in 2024 om onze organisatie en dienstverlening verder te verbeteren. In 2024 voeren we een volgende meting uit, zodat we de tevredenheid blijven volgen. Met de verbeterpunten uit het onderzoek gaan we aan de slag. We starten bij onze planbaarheid. Hier hoort ook het nakomen van afspraken bij.

Maatwerk

Bewoners ervaren sommige besluiten als onrechtvaardig. Vanuit het principe 'standaard waar moet, maatwerk waar het kan', kunnen we regels maken en aanpassen om voor rechtvaardigheid te zorgen. Onze medewerkers hebben de ruimte om naar eigen inzichten te handelen binnen de opgestelde kaders. NCG maakt in 2024 met de gemeenten in het aardbevingsgebied afspraken over situaties waar we moeilijk uitlegbare verschillen kunnen oplossen met maatwerk.

2. Samen naast de bewoners en ondernemers

Verbeterteams

NCG blijft zich inzetten voor het oplossen van knelpunten van bewoners via:

- het interventieteam voor vastgelopen situaties
- het Tackleteam
- de maatregel waardoor bewonersbegeleiders € 50.000,- per adres kunnen inzetten.

Ook kijken we naar de invulling van werkgroepen voor zowel ondernemers en ingewikkelde dossiers. De werkgroepen moeten bijdragen aan het wegnemen van de knelpunten, zodat we door kunnen met het versterkingsproces van het adres.



Informatieverzoeken en juridische trajecten

Ook in 2024 probeert NCG verzoeken voor de Wet Open Overheid (Woo) op tijd en compleet af te handelen. NCG ontvangt regelmatig Woo-verzoeken met een vraag om informatie. Bewoners willen bijvoorbeeld graag toegang hebben tot documenten uit eigen dossiers. Binnen wettelijke kaders komen we zo veel als mogelijk aan informatieverzoeken tegemoet. We geven bewoners en bedrijven zoveel als mogelijk de informatie over de versterking van hun huis of gebouw. Ook delen we informatie op onze website. We hopen dat het aantal Woo-verzoeken hierdoor daalt.

NCG probeert bewoners zo goed mogelijk te helpen om zo het aantal bezwaren laag te houden. We gaan door met het minder juridisch en bureaucratisch maken van de interne processen. Het heeft onze voorkeur bezwaren informeel af te handelen. NCG probeert knelpunten zo vroeg mogelijk op te lossen voor bewoners, zodat bezwaar en beroep minder nodig is.

3. Gebiedsgericht en duurzaam versterken

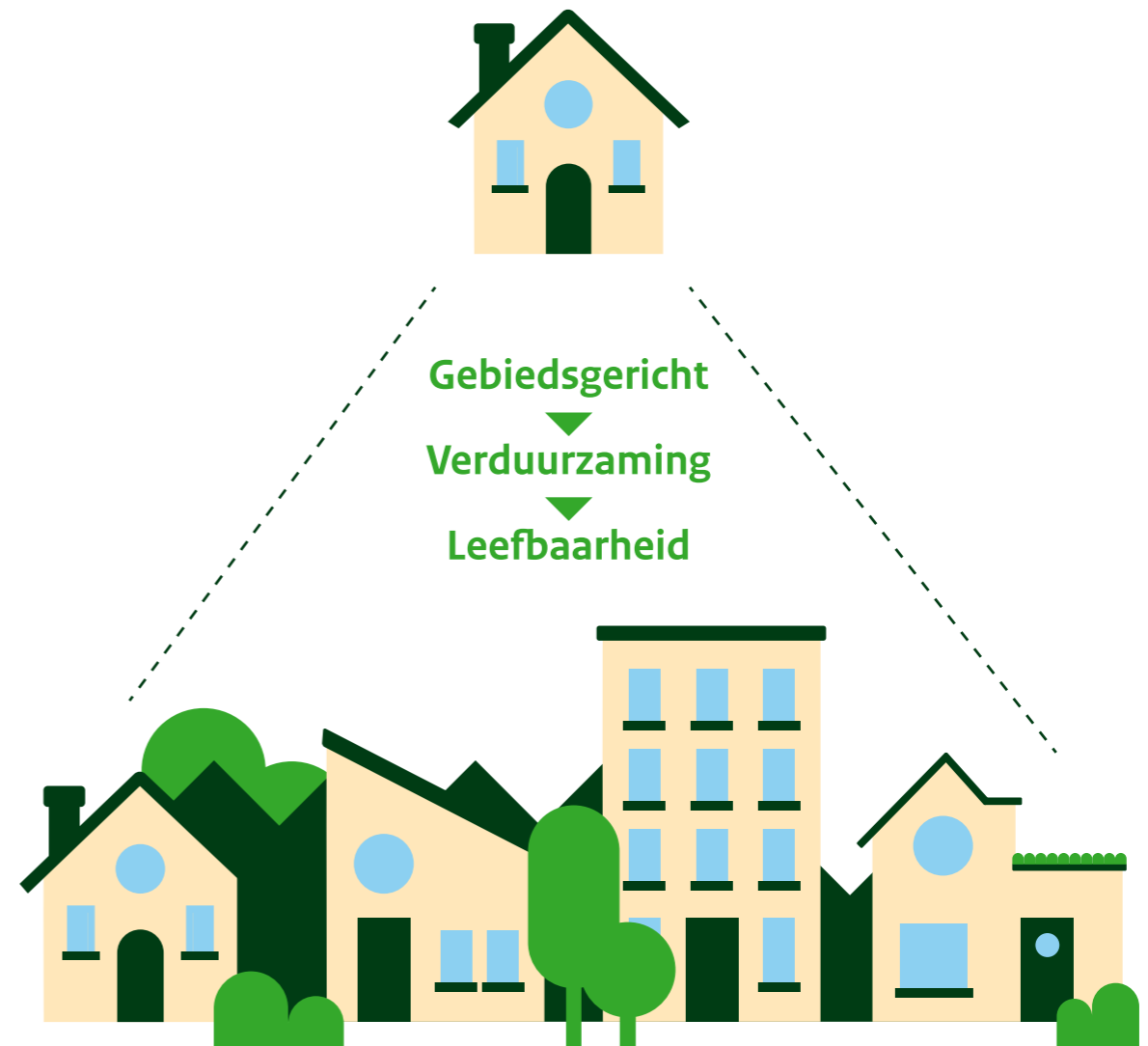
‘Het zou goed zijn als meer medewerkers van NCG vanuit de bewoners gaan denken. Dat er beter rekening wordt gehouden met wat de versterking voor de bewoners betekent.’

‘Als we gaan verbouwen, dan doen we het ook maar in één keer goed’

Bewoners aardbevingsgebied

In de versterkingsopgave komen veel sociale, ruimtelijke en economische aspecten samen. Groningen versterken betekent ook aandacht hebben voor leefbaarheid, de sociaal/economische agenda en genoegdoening. NCG werkt mee aan het toekomstperspectief om bewoners en het aardbevingsgebied te versterken – letterlijk en figuurlijk.

Doel: NCG werkt gebiedsgericht aan het vergroten van maatschappelijke verbinding en is betrokken bij leefbaarheid, duurzaamheid en ruimtelijke kwaliteit, zodat de versterkingsoperatie de woonomgeving van Groningers in één keer versterkt.



3. Gebiedsgericht en duurzaam versterken

Dorpenaanpak

In de dorpenaanpak versterken we een dorp in zijn geheel. Het gaat op dit moment om de versterking van woningen in Garrelsweer, Wirdum, Leermens en Zeerijp. De betrokken aannemers, NCG en de gemeente maken samen met de bewoners een plan voor het hele dorp. In Garrelsweer zijn in 2023 de eerste woningen versterkt opgeleverd en in 2024 volgen er meer. We starten in 2024 ook met het versterken van Zeerijp, Leermens en Wirdum. We kijken goed naar welke lessen we kunnen leren van de aanpak om in andere dorpen en wijken in het versterkingsgebied toe te passen. De invoering van de PEAG-maatregelen vindt ook plaats in de dorpen uit de dorpenaanpak.

Gebiedsgericht werken

NCG werkt nu al gebiedsgericht. In 2024 wil NCG het gebiedsgericht werken verder samenbrengen: van regio, naar gebied, naar dorp, naar wijk, naar straat en adres. Deze gebiedsgerichte werkwijze vormt de basis om vanuit de versterkingsopgave samen met gemeenten en bewoners een volledig plan te maken om de leefomgeving en sociale verbinding in dorpen en wijken te verbeteren. In de plannen verwerken we de wijkvisies vanuit de gemeenten. Het inrichten van deze gebiedsgerichte werkwijze doen we met onze praktijkervaring, de behoeften vanuit de gemeente en bewoners en de bevindingen vanuit de dorpenaanpak.

3. Gebiedsgericht en duurzaam versterken

Verduurzaming

Sinds mei 2023 passen we PEAG-maatregel 28 toe: 'Woningen die nog versterkt moeten worden aardgasvrij gereed maken'. De maatregel passen we sinds mei toe in de praktijk voor woningen voor bouwjaar 2003 met een (middel)zware versterking. Het uitvoeringsontwerp mag niet al zo ver zijn dat het de versterking teveel vertraagt.



Bij de lichte versterkingen van woningen voegen we waar het logisch is isolatiemaatregelen toe aan de versterkingsmaatregelen. Dit laatste staat los van maatregel 28.

Maatregel 28 en maatregel 29 (Verduurzamingsstimulering voor woningen in Groningen en Noord-Drenthe) hebben veel met elkaar te maken. Daarom blijft NCG betrokken bij de uitwerking van maatregel 29, ook in 2024. Het ministerie van Binnenlandse Zaken en Koninkrijksrelaties (BZK) is voor deze maatregel verantwoordelijk.

Daarnaast heeft commissie van Geel advies uitgebracht over hoe we op grotere schaal kunnen omgaan met verschillen. Hiervoor stelt de commissie ook verduurzamingsmaatregelen voor. We zoeken de uitvoerbaarheid en gevolgen van dit advies nog uit. Het advies nemen we daarom nog niet mee in dit jaarplan. Als besloten wordt om de verduurzamingsaanpak te veranderen op basis van advies commissie Van Geel, verandert de uitvoering van NCG ook.

3. Gebiedsgericht en duurzaam versterken

Leefbaarheid en gebiedsontwikkeling

Om het beeld van veilig en duurzaam wonen compleet te maken, nemen we naast de versterkingsopgave ook leefbaarheid en sociale verbinding mee. Door samen te werken aan een volledig herstelprogramma wil NCG zorgen voor een versterkt en weerbaar Groningen. NCG bouwt dit uit in 2024 vanuit de versterkingsoperatie. De regiobouwmeester van NCG gaat het versterken van dorpen, wijken en huizen in Groningen vanuit veiligheid en het behoud van de Groninger cultuur en historie samenbrengen.

Dit doet hij samen met onze projectteams, bewoners, architecten, aannemers, de gemeenten en de provincie. De mate waarin zo'n benadering vanuit de versterkingsopgave per dorp of wijk past, hangt af van de behoeftes en wensen van het dorp. In 2024 zien we deze samenwerking in actie.

Programma's

Naast de versterkingsopgave van de woningen zijn er ook bijzondere gebouwen die we indelen in de groepen agrarische sector (Agro), erfgoed, midden- en kleinbedrijven (MKB), dorpshuizen, scholen, industrie, de nieuwbouwregeling en zorg. Deze gebouwen vragen om een andere benadering, omdat ze ingewikkelder zijn dan de gebouwen uit de standaard versterking. NCG pakt deze groepen volgens een programma aan en zet dit in 2024 voort.



4. Productie

‘Succes is niet alleen een nieuw huis, ongeacht het uiteindelijke resultaat, maar ook meer inzicht hebben in waar je staat op de planning en duiding daarvan.’
Bewoner aardbevingsgebied

NCG legt in het jaarplan 2024 de focus op het veilig thuis laten voelen van bewoners in het aardbevingsgebied. NCG beoordeelt of gebouwen voldoen aan de veiligheidsnorm en, als dit niet zo is, versterken of vernieuwen wij. Een veilig huis kan op twee manieren bereikt worden:

- De bewoner krijgt als uitkomst van de beoordeling een bevestiging dat het gebouw ‘op norm’ is verklaard en daarmee veilig is om in te wonen. NCG gaat in gesprek met de bewoner om dit besluit toe te lichten, vragen te beantwoorden en om eventuele ongerustheid hierover weg te nemen.
- Als een woning aanvankelijk niet op norm is, versterkt of vernieuwt NCG de woning voor de bewoner, zodat het gebouw (weer) aan de veiligheidsnorm voldoet.

NCG wil bewoners in beide situaties duidelijkheid geven met het afgeven van een voorspelbare en haalbare planning. ‘Wanneer is het duidelijk of mijn pand direct op norm en daarmee veilig is? En zo niet, hoe ziet de planning van de versterking van het pand er dan uit?’ Ook in 2024 zet NCG stappen om haar communicatie over de planning te verbeteren en haalbare productievoorspellingen voor 2024 op te stellen.

Doel: NCG stelt voor 2024 haalbare productievoorspellingen op, gericht op het afronden van de versterkingsoperatie met kwaliteit en het versterken van het gevoel van veiligheid.

4. Productie

Realistische en voorspelbare planningen

Sinds de oprichting van NCG in 2015 is de inschatting van het aantal te versterken woningen gestegen van 3.000 naar circa 17.500 panden. Van deze 17.500 te versterken adressen zijn er inmiddels 4.450 versterkt of nieuw gebouwd opgeleverd. Om te weten hoeveel woningen precies versterkt moeten worden, zijn we het eerste deel van 2024 intensief bezig met het afronden van opnames en beoordelingen. We verwachten dat nog een groot deel van de panden 'op norm' is en daarmee veilig worden verklaard. Ook verwachten we dat er steeds meer lichtere versterkingen nodig zijn.



Ieder jaar worden er extra opdrachten aan de versterkingsopgave toegevoegd en deze pakken we op. Deze extra opdrachten beïnvloeden onze planning. Dit moeten we doorrekenen en opnemen in ons meerjarenversterkingsplan (MJVP). Voorbeelden van opdrachten uit de afgelopen jaren zijn: nieuwe adressen, herbeoordelingen, kwaliteitstoetsen, extra sloop-nieuwbouw door grote sociale onrechtvaardigheid in afwegingen, oplossen van onuitlegbare verschillen met maatwerk en het isoleren van woningen bij een ingrijpende versterking (maatregel 28).

De productievoorspellingen zijn gebaseerd op het MJVP en onderliggende planningen van projecten. Deze werken we per kwartaal bij. Daarin verwerken we ook politieke toezeggingen. Zo kunnen we laten zien hoe deze de planning naar verwachting beïnvloeden en houden we in de gaten aan welke randvoorwaarden moet worden voldaan om de planningen te halen. Doordat we in 2024 voor elk adres weten of deze 'op norm' is of versterkt moet worden, stijgt onze voorspelbaarheid van de planning en daarmee ook inzicht in de haalbaarheid richting 2028.

4. Productie

Productievoorspellingen

In 2024 verwachten we aan 3.000 eigenaren van panden te kunnen laten weten dat hun woning veilig is om in te wonen. Voor een deel van deze panden zal bij beoordeling blijken dat ze aan de veiligheidsnorm voldoen.

In 2023 hebben we verschillende risico's gezien voor de planning van het veilig verklaren van gebouwen. Bij gebouwen waar versterkt moet worden, leidde onzekerheid rondom de impact van PEAG-maatregel 28 en 29 tot vertraging in het vaststellen van uitvoeringsontwerpen. Bewoners gaven aan te willen wachten met het ontwerp om versterking en verduurzaming te kunnen combineren. Bij de beoordeling van de veiligheid van gebouwen ontstond vertraging door (o.a. personeelstekorten bij) ingenieursbureaus en onze extra kwaliteitstoets "Veiligheid Voorop" op typologische beoordelingen.

Productievoorspellingen 2024:

- Opnames: Alle resterende opnames voor 1 juli 2024
- Adressen die aan de veiligheidsnorm voldoen: 3.000
 - waarvan 1.600 op norm na beoordeling
 - waarvan 1.400 op norm na versterking

Daarmee voldoet eind 2024 ongeveer 54% van de totale werkvoorraad aan de veiligheidsnorm

In 2023 was bijvoorbeeld de verwachting dat we zouden komen op 2.050 adressen op Mijlpaal 8: Uitvoeringsplan gereed. In de eerste twee kwartalen van 2023 lagen we op schema om dit aantal te halen. Na de presentatie van de PEAG zien we echter de terugloop in productie. Door o.a. de impact van PEAG maatregel 28 (combineren versterken en verduurzamen) heeft dit helaas geleid tot minder adressen. We zagen namelijk een flinke terugloop (ca. 20%) in het aantal gerealiseerde uitvoeringsontwerpen. Ook door personeelstekorten bij de ingenieursbureaus en onze kwaliteitscontrole op de typologische beoordelingen duurde dit langer dan verwacht.

4. Productie

In 2024 is het doel dat de bewoners van ongeveer 5.500 adressen duidelijkheid krijgen of hun huizen wel of niet veilig zijn. Hiervan betreft het 3.800 adressen die voor het einde van 2023 duidelijkheid hadden moeten hebben³. De overige 1.700 adressen betreffen complexe gevallen, herbeoordelingen en adressen die in 2023 zijn toegevoegd aan de versterkingsoperatie. NCG werkt hard om al deze bewoners dit jaar alsnog de beloofde duidelijkheid te geven. Voor ongeveer 3.700 adressen zal dat in elk geval lukken voor 1 juli 2024. Afhankelijk van de tijdige levering en de kwaliteit van beoordelingsrapporten zal mogelijk een aantal adressen hierover na 1 juli 2024 bericht ontvangen. Om het exacte aantal adressen te bepalen dat voor 1 juli is afgerond levert de NCG in juli een rapportage op, inclusief het aantal dat is uitgezonderd als uitstellers, weigeraars en spijtoptanten.⁴ De achterstand in uitvoering-ontwerpen gaan we in 2024 te lijf, door de inzet van externe bouwmanagementbureau's en de nieuw gestarte NCG collega's.

³ Op basis van voortschrijdend inzicht was de verwachting eind november 2023 dat de bewoners van ongeveer 2.588 adressen geen duidelijkheid zouden krijgen. Dit komt vooral doordat een aantal geleverde beoordelingsrapporten niet voldeed aan de kwaliteit die de NCG aan de rapporten stelt. Ook is een aantal rapporten te laat geleverd.

⁴ Voor de uitstellers, weigeraars en spijtoptanten is geen einddatum te noemen.

We zien ook dat we meer adressen na een beoordeling direct veilig kunnen verklaren. Dat werkt dan weer positief door in onze planning. Tegelijkertijd zullen niet alle risico's kunnen worden weggenomen. Ook in 2024 verwachten we bijvoorbeeld dat eigenaren bij ca. 20% van de adressen hun planvorming stil leggen in afwachting van de uitwerking van maatregel 29.

Bewoners en gemeenten vragen aan ons om realistische planningen. We weten dat we het aantal versterkte panden flink moeten gaan opschroeven per jaar willen we in 2028 klaar zijn.

Kwaliteit boven kwantiteit

NCG volgt voor de productievoortgang de planning uit het MJVP. Vanuit de één overheid gedachte willen we het MJVP in een verdiepingssessie per kwartaal doornemen en afstemmen met SodM, gemeente, NCG, IMG, rijk en provincie. We streven ernaar in 2028 klaar te zijn met de opdracht zoals afgesproken in de Bestuurlijke Afspraken in november 2020. We doen dit vanuit onze opgave en stellen de kwaliteit en het belang van de eigenaar en/of bewoner centraal. Wanneer een bewoner – vanwege een hoge leeftijd – de versterking wil uitstellen, dan houden we daar rekening mee. Wanneer het onveiligheidsgevoel hoog is, dan trekken we dat adres naar voren waar het kan.

5. Samenwerken met iedereen die dat wil

‘Het is belangrijk om samen te denken over oplossingen voor bewoners en dat we werken op basis van vertrouwen met elkaar.’

Samenwerkingspartner van NCG

NCG kan haar opgave alleen uitvoeren in samenwerking met partners in het aardbevingsdossier. Door de uitkomsten van de PEAG is duidelijk dat inwoners van het aardbevingsgebied behoefte hebben aan overheden die beter samenwerken en met één bedoeling in het gebied naast de bewoner staan. Niet verdeeld of uit macht denken, maar uit kansen om opgaven in de regio voor bewoners slim met elkaar te verbinden. En niet alleen gericht op de realiteit van vandaag, maar op een toekomst waarin de Groningers weerbaarder worden en zelf actief de controle kunnen nemen in het verbeteren van de sociale cohesie en vitaliteit in dorpen en wijken.

Groningen versterken is ook volledig aandacht hebben voor leefbaarheid, de sociaal/economische agenda en herstel van eer. Om hiervoor te zorgen zijn een duidelijke rolverdeling en een betrouwbare manier van werken nodig voor beleid, uitvoering en regio. Binnen deze rolverdeling draagt NCG bij aan toekomstperspectief voor het aardbevingsgebied en de bewoners binnen haar opgave. De versterkingsopgave moet bewoners en het gebied letterlijk en figuurlijk versterken en niet verstorend werken.

NCG kan daarbij ondersteunen door de gemeenten te helpen. Omdat NCG achter de voordeur van bewoners komt, weet NCG wat er bij de bewoner speelt. Er komt heel veel samen in de versterkingsopgave en NCG kan daardoor richting gemeente een helpende en verbindende rol aannemen.

Netwerkend samenwerken

NCG streeft in 2024 met al die partners naar een gelijkwaardige samenwerking om haar opdracht beter uit te voeren: we noemen dit het netwerkend samenwerken. In 2023 hebben we eerste stappen gezet. In 2024 gaan we hier vol overtuiging mee verder. NCG werkt samen om de bevingsschade te herstellen, de huizen veilig te maken en de gemeenschap veilig, leefbaar en gezond te maken met perspectief.

Doel: *Door samen te werken met ons netwerk maakt NCG een integrale aanpak mogelijk waarbij gezamenlijk wordt gewerkt aan het verbeteren van de maatschappelijke verbinding, leefbaarheid en het toekomstperspectief in het aardbevingsgebied.*

5. Samenwerken met iedereen die dat wil

Onze wens om naast de bewoners te staan, vraagt van ons dat we onze manieren van samenwerken blijven verbeteren. Ook moeten medewerkers van NCG zich in hun professionaliteit blijven ontwikkelen. Dit om zo samen met alle partijen in Groningen het juiste en beste voor de bewoner te doen. We hebben al belangrijke stappen gezet, bijvoorbeeld door steeds meer samen met IMG op te trekken in versterking en schade-afhandeling. De Dorpenaanpak is een mooi voorbeeld van hoe overheden en stakeholders elkaar goed weten te vinden. Samen leveren we versterkte én vitale wijken en dorpen op. Meebewegend met wat Groningen nodig heeft, nu en in de toekomst, zetten wij in op een structuur van afstemming en strategievorming die aansluit op deze complete kijk op de ‘Groningse opgave’ Om deze structuur te verbeteren, doen we (samen met betrokken partners) actief voorstellen.



5. Samenwerken met iedereen die dat wil

NCG heeft in 2023 haar rol en manier van samenwerken onder de loep genomen. Hierbij keken we naar:

1. Hoe willen wij ervaren worden door bewoners en samenwerkingspartners?
2. Hoe willen wij samen met hen een team worden dat recht doet aan de opgave in de regio waar NCG werkt?

Om te werken als een betrouwbare en daadkrachtige samenwerkingspartner, ondernemen we in 2024 het volgende:

- We werken via netwerkend samenwerken. Dit is een andere manier van samenwerken, waarbij we gelijkwaardig binnen een netwerk met elkaar samenwerken aan onze opgave. Deze manier van samenwerken zetten we bij interne samenwerking binnen onze organisatie in en met onze samenwerkingspartners. Hierbij zoeken we naar verbinding tussen partijen, collega's en onderwerpen in plaats van dat partijen langs elkaar heen werken. We starten direct met deze werkwijze. Ook breiden we die in stappen uit om ervoor te zorgen dat iedereen binnen én buiten NCG zo werkt. Want ook dit kunnen we niet alleen, we hebben onze partners nodig.
- We zijn verantwoordelijk en aanspreekbaar op onze resultaten en manier van werken. Op die manier gaan we ook om met onze samenwerkingspartners.

- We gebruiken formele samenwerkings- en besluitvormende commissies waar dat nodig is. Daarnaast organiseren en benutten we informele lijnen om verbindingen te leggen met onze partners.
- We gaan actiever samenwerken met wisselende groepen aan verschillende thema's. We organiseren betrokkenheid, bieden ondersteuning en brengen zaken samen. Denk bijvoorbeeld aan het traject om tot de Lokale Plannen van Aanpak (LPA's) te komen.
- We vergroten en benutten ons 'kennisecosysteem' door nog meer verbinding te zoeken met de Rijksuniversiteit Groningen (RUG) en de Technische Universiteit Eindhoven.

6. Onze medewerkers en organisatie

‘Er zou meer gedacht moeten worden vanuit oplossingen en mensen, en minder vanuit processen en procedures.’

Bewoner aardbevingsgebied

Onze doelen kunnen we alleen waarmaken als onze organisatie goed werkt. Het is belangrijk dat NCG als organisatie niet alleen dienend is aan bewoners maar ook aan onze medewerkers.

Doel: *NCG blijft een sterke werkgever en een organisatie waar mensen zich veilig voelen, gezond kunnen werken, zich kunnen ontwikkelen en alles hebben om hun werk goed te kunnen doen.*

Mens, cultuur en organisatie

In 2023 is een human resource management (HRM)-plan opgesteld. De verschillende onderdelen uit dit plan staan ook in 2024 centraal, namelijk:

Gezond en veilig werken

Het doorzetten van het bouwen aan een werkomgeving waar iedereen zich veilig voelt en in staat is om veilig te werken en weerbaar te zijn.

Ontwikkelen en mobiliteit

Als NCG versterken wij Groningen. Dit kan alleen als we ook de medewerkers ‘versterken’ door ontwikkeling op persoonlijk, team- en organisatieniveau. Het is belangrijk om de medewerkers een ontwikkelingsperspectief te bieden voor, tijdens en na de opgave van NCG.

Organisatie en Formatie (O&F)

We geven in 2024 opvolging aan de evaluatie van het O&F die in 2023 is gestart. Dit zodat NCG goed ingericht is om haar opgave met succes uit te voeren.

6. Onze medewerkers en organisatie

Professionalisering NCG

Een belangrijke voorwaarde voor NCG om haar opgave goed uit te kunnen voeren en naast de bewoners te kunnen staan, is ook een goed ingerichte organisatie.

Doel: NCG heeft haar 'huis op orde' gebracht door uitvoeringskaders en processen te verbeteren en haar (ondersteunende staf)afdelingen verder te professionaliseren zodat zij optimaal bijdragen aan de primaire processen van de organisatie en het zorgen voor 27.000 veilige gebouwen.

We zijn bezig met de doorontwikkeling van een stabiele basis van de organisatie van stafafdelingen. Dit is belangrijk voor onze primaire processen en onze werkprocessen. Ook zijn we gestart met het versimpelen en verduidelijken van kaders, regels en werkprocessen. Hier gaan we komend jaar mee verder. Bedrijfsvoering neemt tot slot ook in 2024 in een groot aantal werkgroepen deel. Hierbij is bedrijfsvoering gericht op het uitwerken en invoeren van de PEAG-maatregelen, samen met EZK en IMG, waaronder:

- het inregelen van nieuwe vergoedingen
- extra geld voor herstel van de openbare ruimte
- leefbaarheid en wijkontwikkeling
- de inrichting van het bewonersportaal.



