

# Concrete oplossingen voor knelpunten in wet- en regelgeving

“Mijn moeder en schoonmoeder verblijven allebei in een zorginstelling. Waarom moet mijn moeder zonder spaargeld een hogere eigen bijdrage betalen?”

**Veerle**



“Ik had schulden bij meerdere overheidsorganisaties. Die wisten dat niet van elkaar. Mijn schulden liepen alleen maar op. Ik kwam mijn huis niet meer uit.”

**Marja**

“Na mijn scheiding heb ik veel betalingsachterstanden en kan ik mijn zorgverzekering niet betalen. Nu moet ik een hogere premie betalen. Zo kom ik alleen maar verder in de schulden.”

**Bojan**



# Concrete oplossingen voor knelpunten in wet- en regelgeving

Iedere dag zetten we ons in om onze wettelijke taken volledig, tijdig en juist uit te voeren en onze dienstverlening aan burgers verder te verbeteren. Dat doen we met aandacht voor de menselijke maat.

Knelpunten die burgers ervaren in onze dienstverlening lossen we waar het kan zelf op. Het stelsel van zorg en welzijn is echter ingewikkeld. Wetten en regels maken de uitvoering soms complex en kunnen voor schrijnende situaties en onbegrip zorgen bij burgers. Om deze complexiteit op te lossen, hebben wij u nodig.

Daarom vragen wij in onze derde Stand van de Uitvoering aandacht voor drie nieuwe en vijf eerder gesignaleerde knelpunten. Want ondanks de vooruitgang op een aantal knelpunten heeft dit voor burgers nog niet tot zichtbare verbeteringen geleid en zien we nieuwe knelpunten ontstaan.

Verder vragen wij opnieuw om ruimte en middelen én ons niet te belasten met nieuwe taken, zoals de voorgestelde eigen bijdrage jeugdzorg. Wij zien namelijk geen mogelijkheid om extra taken te implementeren en uit te voeren.

Onze oplossingen om de knelpunten weg te nemen.



## 1. Nieuw

Schaf de **'compensatie vervallen ouderentoeslag'** af

## 2. Nieuw

Schaf de **'status duurzaam gescheiden leven'** af

## 3. Nieuw

Maak de **regeling voor verdragsgerechtigden gelijk** aan Nederlands verzekerden

## 4.

Geef publieke dienstverleners ruimte om bij betalings-achterstanden **samen te werken en informatie als één overheid beschikbaar te stellen** aan gemeenten

## 5.

**Schaf de opslag over de zorgpremie af** voor burgers met een betalingsachterstand bij hun zorgverzekeraar

## 6.

Stel bij aanvang van het 'Wlz modulair pakket thuis' vast of er **meer of minder dan 20 uur zorg per maand** wordt afgenomen

## 7.

**Stel een maximum op de woonlasten** voor mensen met een 'volledig pakket thuis' in woon-/zorg-initiatieven in de Wlz

## 8.

Ga voor jongeren bij de berekening van de eigen bijdrage uit van **het inkomen van twee jaar terug** in plaats van het huidige (wisselende) inkomen

## AANDACHTSPUNTEN

- Belast ons niet met de invoering van een eigen bijdrage jeugdzorg
- Tijdige en juiste gegevensaanlevering door de keten belangrijk voor burgers

# KNELPUNT 1

NIEUW

De **'compensatie vervallen ouderentoeslag'** maakt de berekening van de eigen bijdrage complex voor burgers en voelt onrechtvaardig

## OPLOSSING

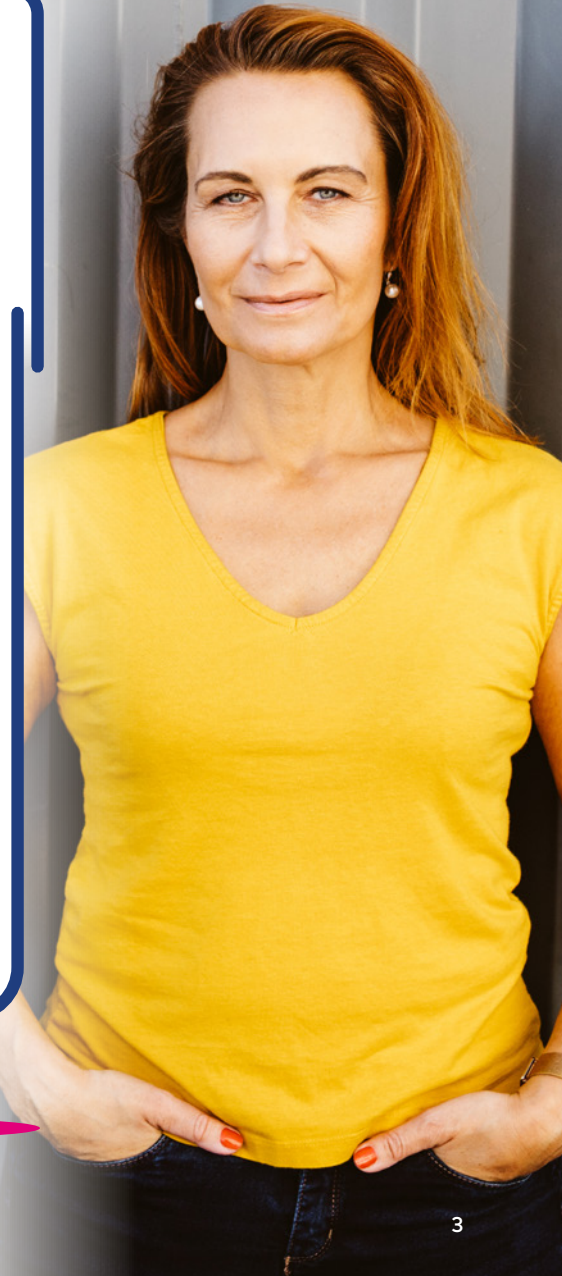
Schaf de **'compensatie vervallen ouderentoeslag'** af

## WAT LEVERT HET OP?

Zo houden we de berekening van de eigen bijdrage helder en uitlegbaar voor burgers en dragen de sterkste schouders de zwaarste lasten

## HOE RAAKT DIT DE BURGER?

"**Veerle** verzorgt de administratie van haar moeder en schoonmoeder. Beiden verblijven in een zorginstelling en hebben alleen een AOW. Veerles moeder heeft geen spaargeld. Veerles schoonmoeder heeft wel € 60.000 aan spaargeld. Door de 'compensatie vervallen ouderentoeslag' ontvangt haar schoonmoeder een korting van € 26,72 per maand op haar eigen bijdrage. Veerle ervaart dit als onrechtvaardig en begrijpt dit niet. Waarom moet haar moeder zonder spaargeld meer betalen?"



# 1. Schaf de 'compensatie vervallen ouderentoeslag' af

## De 'compensatie vervallen ouderentoeslag' is niet meer passend

In 2016 is de 'ouderentoeslag' verdwenen binnen de berekening van de inkomstenbelasting. Maar het verdwijnen van deze regeling mocht niet tot een hogere eigen bijdrage voor burgers leiden. Daarom krijgen pensioengerechtigde burgers een korting op de eigen bijdrage: de 'compensatie vervallen ouderentoeslag'.

Deze compensatie is niet meer passend. Waarom? In de afgelopen jaren zijn er wijzigingen in box 3 geweest. Namelijk: een 'verminderde vermogensinkomensbijtelling' én een 'rendementsgrondslag', in plaats van een 'grondslag sparen en beleggen'.

Op dit moment ontvangen ongeveer 41.000 burgers een korting op hun eigen bijdrage Wlz vanwege 'de compensatie vervallen ouderentoeslag'. Pensioengerechtigden zonder vermogen ontvangen deze korting niet. Dit voelt niet eerlijk en past niet bij een solidair stelsel. Want, mensen met vermogen betalen nu minder.

## De berekening van de eigen bijdrage is complex

Ook maakt de 'compensatie vervallen ouderentoeslag' de berekening van de

eigen bijdrage Wlz complex. Complex om uit te leggen, maar ook om uit te voeren. Dit komt omdat er een inkomensgrens en vrijstellingsgrenzen bestaan. Met behulp van die grenzen wordt de compensatie over het vermogen uit box 3 berekend. Gevolg? De beschikking, waarin we de berekening van de eigen bijdrage uitleggen aan de burger, is door deze toevoegingen extra complex geworden.

**“De compensatie voelt niet eerlijk, want mensen met vermogen betalen minder. Dat is niet uit te leggen.”**

## OPLOSSING

Met het afschaffen van de 'compensatie vervallen ouderentoeslag' verminderen we het onrechtvaardige gevoel bij mensen die geen compensatie ontvangen. Verminderen we de complexiteit voor de uitvoering en houden we de berekening van de Wlz uitlegbaar voor burgers.

Daarnaast zorgen we dat de sterkste schouders, de zwaarste lasten dragen. Dit past bij een solidair stelsel en komt de betaalbaarheid van de zorg ten goede.

## Financiële gevolgen

De afschaffing levert een jaarlijkse structurele besparing van € 30 miljoen<sup>1</sup> op.

## ONZE OPROEP



We dringen aan om de 'compensatie vervallen ouderentoeslag' af te schaffen. Zo houden we de berekening van de eigen bijdrage uitlegbaar voor burgers. In de voorjaarsnota is het afschaffen van de 'compensatie vervallen ouderentoeslag' opgenomen.

<sup>1</sup> <https://www.rijksoverheid.nl/documenten/rapporten/2023/12/11/rapport-technische-werkgroep-macrobeheersing-zorguitgaven> (pagina 57)



## KNELPUNT 2

NIEUW

De keuze voor de **'status duurzaam gescheiden leven'** heeft grote, onvoorziene financiële gevolgen voor burgers

### OPLOSSING

Schaf de **'status duurzaam gescheiden leven'** af

### WAT LEVERT HET OP?

Zo maken we het stelsel eenvoudiger en voorkomen we een ingewikkelde keuze en financiële onzekerheid voor mensen, in een periode die emotioneel zwaar is

### HOE RAAKT DIT DE BURGER?

"**Kees** heeft steeds meer zorg nodig. Thuis wonen gaat niet meer, daarom verhuist Kees naar een zorginstelling. Kees kiest vanaf dan met zijn vrouw voor de 'status duurzaam gescheiden leven' bij de SVB. Dat leek een goede keuze. Zowel Kees als Rita ontvangen hierdoor namelijk een hogere AOW. Maar na 4 maanden valt er een brief van het CAK op de mat. De eigen bijdrage is flink omhoog gegaan. En dat niet alleen. De keuze had ook invloed op hun zorgtoeslag en huurtoeslag. Tot grote schrik van Kees en Rita blijft er onder aan de streep veel minder over."



## 2. Schaf de 'status duurzaam gescheiden leven' af

### Duurzaam gescheiden leven: een moeilijke keuze

Een AOW-gerechtigd echtpaar kan kiezen voor 'duurzaam gescheiden leven' (DGL) bij de SVB, wanneer één van beiden wordt opgenomen in een zorginstelling. Ze ontvangen dan een hogere alleenstaande AOW-uitkering.

Maar deze keuze heeft gevolgen voor de hoogte van de eigen bijdrage voor de Wet langdurige zorg (Wlz), toeslagen én de inkomstenbelasting. En: die financiële gevolgen zijn bij het maken van een keuze vaak moeilijk te overzien. Voor zowel de SVB als het CAK is dit een zichtbaar knelpunt in de uitvoering. Wij pleiten er dan ook samen voor dat deze ingewikkelde keuze voor mensen verdwijnt, want deze keuze houdt geen rekening met het doenvermogen van burgers in een emotioneel vaak zware periode.

Omdat de keuze financieel heel nadelig kan uitpakken, kan de keuze sinds 2021 éénmalig worden teruggedraaid. Dit heeft de grootste knelpunten voor burgers opgelost, maar heeft de oorzaak en de complexiteit van het probleem niet weggenomen.

“Deze ingewikkelde keuze moet verdwijnen, de financiële gevolgen zijn groot en moeilijk te overzien voor burgers”

### Uitkomst van de DGL-keuze is willekeurig

Naast de complexiteit en de mogelijk nadelige financiële gevolgen voor burgers, zorgt de DGL-keuze voor verschillende uitkomsten die moeilijk uit te leggen zijn. Deze uitkomst hangt af van hoeveel extra pensioen iemand heeft en hoe het inkomen verdeeld is tussen de partners. Hierdoor pakt de keuze voor sommige mensen voordelig uit en voor anderen in een vergelijkbare situatie juist nadelig.

Zo levert de keuze bijvoorbeeld een (groot) financieel voordeel op als de partner die in de zorginstelling wordt opgenomen, geen of weinig aanvullend pensioen heeft. En de achterblijvende partner een hoog aanvullend pensioen. De AOW-inkomsten stijgen dan flink en het (hoge) inkomen van de achterblijvende partner telt niet mee voor de berekening van de hoge eigen bijdrage.



## Ongewenste en moeilijk uitlegbare effecten

De keuze voor duurzaam gescheiden leven kan er daarnaast voor zorgen dat mensen meer inkomen overhouden ná opname van de partner in een zorginstelling dan vóór de opname. Als de partner in de zorginstelling veel extra pensioen heeft en de andere partner weinig of geen extra pensioen heeft, kan dit financiële problemen geven. De AOW wordt wel hoger, maar dat weegt niet op tegen de verhoging van de eigen bijdrage.

Tot slot is het moeilijk uit te leggen dat twee koppels met hetzelfde gezamenlijk inkomen en vermogen een verschillende uitkomst kunnen hebben. Dit is afhankelijk van welke partner wordt opgenomen en hoe hun inkomen en vermogen onderling verdeeld is.

## OPLOSSING

Samen met de SVB, SZW en VWS hebben wij verschillende scenario's uitgewerkt om de DGL-keuze af te schaffen. Een belangrijke tussenstap naar een andere inrichting van de AOW, zoals benoemd in de knelpuntenbrief van de SVB<sup>2</sup>.

Bij deze scenario's is gekeken naar de hoogte van de eigen bijdrage en de uitkeringshoogte van de AOW. De uitkomst: stellen krijgen standaard een gehuwden AOW. Dit betekent dat deze groep een lage eigen bijdrage moet betalen voor zorg uit de Wlz. Zo voorkomen we financiële problemen voor de achterblijvende partner die ook vaste lasten moet blijven betalen.

Bij afschaffing van de DGL-keuze stellen wij voor om een overgangsregeling te hanteren. Deze groep blijft dan de gehuwden AOW (50%) ontvangen en betaalt de lage eigen bijdrage (Wlz), waarmee we rekening houden met de achterblijvende partner. Alleen voor nieuwe gevallen verdwijnt de keuze.

Het resultaat: we zorgen ervoor dat het stelsel eenvoudiger wordt voor de uitvoering en vooral voor burgers. Zo komen mensen niet voor moeilijke keuzes te staan waarvan ze de gevolgen niet kunnen overzien.

## ONZE OPROEP



**We roepen met klem op om de DGL-keuze af te schaffen. Zo voorkomen we dat mensen een ingewikkelde keuze moeten maken en financiële onzekerheid hebben in een emotioneel vaak zware periode.**

<sup>2</sup> <https://www.svb.nl/nl/media/svb-knelpuntenbrief-III.pdf>



## KNELPUNT 3

NIEUW

De verschillen tussen  
verdragsgerechtigden en  
Nederlands verzekerden  
zijn te groot

### OPLOSSING

Maak de regeling voor  
verdragsgerechtigden gelijk  
aan Nederlands verzekerden

### WAT LEVERT HET OP?

Op deze manier  
maken we de regeling  
verdragsgerechtigden  
eerlijker en zorgen we voor  
meer evenwicht ten opzichte  
van Nederlands verzekerden

### HOE RAAKT DIT DE BURGER?

“Fleur woont in België en heeft daar een zorgverzekering. Zij ontvangt met terugwerkende kracht van zes jaar pensioen uit Nederland. Dit betekent dat Fleur met terugwerkende kracht verdragsgerechtigd is. Het gevolg: ze moet een flinke naheffing aan verdragsbijdrage betalen. Daar blijft het niet bij. Door haar lage inkomen heeft ze recht op zorgtoeslag. Ze kan deze zorgtoeslag maar tot anderhalf jaar terug aanvragen. Fleur wordt daarom maar weinig gecompenseerd voor het betalen van de verdragsbijdrage. Ze is op deze punten slechter af dan een Nederlands verzekerde. Daar tegenover staat dat Fleur, in tegenstelling tot Nederlands verzekerden, geen eigen risico hoeft te betalen als zij zich in een Nederlands ziekenhuis laat opereren. Het zijn verschillen die moeilijk uit te leggen zijn.”





### 3. Maak de regeling voor verdragsgerechtigden gelijk

#### Hoe groot is de groep verdragsgerechtigden?

Op dit moment zijn er bij het CAK ongeveer 125.000 verdragsgerechtigden geregistreerd. Dit zijn gepensioneerden (veruit de grootste groep) en de gezinsleden zonder eigen inkomen van bijvoorbeeld een grensarbeider. De groep verdragsgerechtigden die met een terugwerkende kracht bij het CAK wordt ingeschreven wisselt jaarlijks, maar het gaat gemiddeld om ruim 5.000 burgers. Deze verdragsgerechtigden krijgen gemiddeld een totale naheffing van tussen de € 2.000 - € 2.500 opgelegd.

“De verschillen tussen verdragsgerechtigden en Nederlands verzekerden zijn moeilijk uit te leggen”

Daarnaast betalen verdragsgerechtigden in tegenstelling tot Nederlands verzekerden geen eigen risico voor de zorg die zij in Nederland krijgen.

#### OPLOSSING

De verschillen tussen verdragsgerechtigden en Nederlands verzekerden zijn moeilijk uit te leggen en ondergraven de solidariteit binnen het zorgstelsel. Daarom stellen we het volgende voor:

- Voer een vaste termijn in voor het met terugwerkende kracht kunnen opleggen van de verdragsbijdrage (nu is deze periode onbeperkt)
- Trek de periode waarover verdragsgerechtigden zorgtoeslag krijgen, gelijk met de periode waarover de verdragsbijdrage kan worden opgelegd
- Pas het eigen risico toe op zorg die verdragsgerechtigden in Nederland krijgen

Deze maatregelen maken de regeling verdragsgerechtigden eerlijker en zorgen voor meer evenwicht in vergelijking met de situatie van Nederlands verzekerden. Dit draagt bij aan de toegankelijkheid en betaalbaarheid van het zorgstelsel.



### Financiële gevolgen

De financiële gevolgen van het instellen van een termijn voor het opleggen van de verdragsbijdrage, zijn uiteraard afhankelijk van de termijn die aan die beperking wordt gesteld. Om een voorbeeld te geven: op basis van 125.000 verdragsgerechtigden en een termijn van 3 jaar, zijn de totale kosten jaarlijks circa € 500.000. De opbrengsten voor het Zorgverzekeringsfonds worden met dit bedrag verminderd.

De financiële gevolgen van het gelijktrekken van de zorgtoeslag zijn nog niet in kaart gebracht. Dit hangt af van hoelang de termijn is voor het opleggen van de verdragsbijdrage en hoe hoog het eigen risico is. Het toepassen van het eigen risico op verdragsgerechtigden voor zorg die zij in Nederland krijgen, heeft naar verwachting een positief effect op de overheidsfinanciën.

### ONZE OPROEP



**We roepen op om actie te ondernemen op de 3 aangedragen maatregelen. Zo maken we de regeling eerlijker en beter uitlegbaar.**



# Voortgang op de aangedragen oplossingen

De afgelopen jaren hebben wij een aantal knelpunten gesignaleerd. Tot op heden is het effect voor de burger helaas beperkt. Daarom vragen wij de Kamer nogmaals naar deze knelpunten en concrete oplossingen in wet- en regelgeving te kijken. Om burgers nu en in de toekomst verder te helpen.

	Niet op de beleids-agenda of politieke agenda	Agendasetting (staat op beleids-agenda)	Beleidsvoor-bereiding	Besluitvorming door Eerste en Tweede Kamer	Effect voor de burger
4. Schuldhulpverlening wordt belemmerd door beperkingen in gegevensdeling		2023			
5. Door de boete op de zorgpremie nemen schulden bij burgers toe		2023		●	
6. Burgers onnodig in onzekerheid bij 'modulair pakket thuis'	2023				
7. Burgers ervaren te weinig financiële ruimte bij 'volledig pakket thuis'	2023				
8. Jongeren in beschermd wonen-situaties worden opgezaald met schulden	2023				

 Huidige status

 Op 24 januari 2024 heeft de Tweede Kamer een besluit genomen over het verlagen van de opslag van 20% naar 10%. Zie pagina 16.



## KNELPUNT 4

Schuldhelpverlening wordt belemmerd door beperkingen in gegevensdeling

### OPLOSSING

Geef publieke dienstverleners ruimte om bij betalingsachterstanden samen te werken en informatie als één overheid beschikbaar te stellen aan gemeenten

### WAT LEVERT HET OP?

Zo voorkomen we dat burgers verstrikt raken in olopemde schulden bij de overheid en zorgen we dat ze eerder geholpen kunnen worden

### HOE RAAKT DIT DE BURGER?

“**Marja's** winkel is failliet gegaan en haar schulden aan de overheid stapelen zich op. Zij heeft schulden opgebouwd bij de Belastingdienst, Toeslagen, CJIB en CAK. Omdat publieke dienstverleners geen informatie mogen delen over betalingsachterstanden, duurt het jaren voordat Marja eindelijk in het vizier komt van de gemeente en hulp ontvangt. Haar schuldenlast is torenhoog geworden in die tijd, en Marja is sociaal geïsoleerd geraakt.”



## 4. Maak gegevensdeling mogelijk om mensen met schulden te helpen

### Mensen met schulden zijn niet in beeld

Uit onderzoeken<sup>3</sup> blijkt dat 60.000 burgers gelijktijdig betalingsachterstanden hebben bij de Belastingdienst, Toeslagen, CJIB en CAK. Bovendien hebben zij die achterstanden voor langere tijd. 90% van deze mensen is niet bekend bij de gemeentelijke schuldhulpverlening. En dus niet in beeld voor het bieden van noodzakelijke (schuld) hulpverlening en armoedebestrijding of inkomensverbetering.

“Mensen met meervoudige schulden zijn niet in beeld voor het bieden van noodzakelijke schuldhulpverlening”

Met de huidige regelgeving kunnen wij alleen data over betalingsachterstanden bij de Zvw (Zorgverzekeringswet) delen met gemeenten. Dit mogen wij niet voor betalingsachterstanden bij de regelingen Wlz (Wet langdurige zorg) en de Wmo (Wet maatschappelijke ondersteuning). Ook mogen wij burgers die in meerdere regelingen van het CAK zitten geen integrale dienstverlening bieden. De huidige regelgeving bevat hiervoor geen grondslag.

### Maak data-uitwisseling mogelijk

Rijksbreed ontbreekt het daarnaast aan grondslagen om de schulden van burgers bij meerdere overheidsorganisaties te identificeren en beschikbaar te stellen aan gemeenten. In de meeste wetten staat duidelijk vermeld voor welke doeleinden data beschikbaar zijn voor gemeenten; maar armoedebestrijding en schuldhulpverlening vallen hier niet onder.

### Het belang van persoonlijk contact

Een derde punt is dat wij veel waarde hechten aan snel en persoonlijk contact met burgers bij belangrijke levensgebeurtenissen. Zo ook met de nabestaanden van een overledene, omdat het van belang is dat zaken op een vlotte en empathische manier worden afgehandeld met de nabestaande(n). Helaas is dit maar beperkt mogelijk, omdat wij in veel gevallen niet de (juiste) gegevens hebben om contact op te kunnen nemen. Dit kan leiden tot een

onnodige overdracht naar de deurwaarder, met als gevolg extra hoge kosten voor de burger. Wij zouden graag de gegevens van erven ontvangen van de Belastingdienst, zodat wij sneller met nabestaanden in contact kunnen komen. Een wettelijke grondslag voor het delen van deze gegevens ontbreekt op dit moment.



<sup>3</sup> Uitgevoerd door CBS in 2002 en 2022 bij overheidsorganisaties.

## OPLOSSINGEN

Geef ons in de regelgeving meer ruimte en bevoegdheden voor het delen van gegevens. Op die manier kunnen we lokale schuldhulpverleners maximaal faciliteren met gerichte data en burgers beter van dienst zijn als één overheid. Schulden hebben vaak een negatief effect op de gezondheid van mensen, waardoor zij een groter beroep doen op de zorg. Met de oplossing dragen we ook bij aan het terugdringen van de zorgvraag.

Concreet betekent dit dat we oproepen om:

1. Bevoegdheden te verlenen om burgers die in meerdere regelingen van het CAK vallen, integrale dienstverlening te kunnen bieden (zoals één betalingsoverzicht of één betalingsregeling, passend bij integrale dienstverlening als één overheid)
2. Publieke dienstverleners de mogelijkheid te bieden om contactgegevens te delen zodat, zeker als gevolg van 'life events' zoals overlijden, snel en persoonlijk contact kan worden opgenomen met burgers
3. De bevoegdheid te krijgen om betalingsachterstanden in de Wlz/ Wmo beschikbaar te stellen aan gemeenten, vergelijkbaar met de regeling Zorgverzekering, om te zorgen dat burgers met schulden lokaal de juiste schuldhulp kunnen ontvangen

4. Voor publieke dienstverleners, in navolging van de CAK-lijst (data over betalingsachterstanden bij de Zorgverzekeringswet) voor gemeenten, bevoegdheden te verlenen om betalingsachterstanden bij het Rijk actief beschikbaar te stellen aan de lokale hulpverlening
5. Publieke dienstverleners de mogelijkheid te bieden om data van burgers die gelijktijdige schulden bij meerdere overheidsorganisaties hebben, onderling te delen. Om zo een integrale dienstverlening te kunnen bieden en met elkaar de schuldenproblematiek verder terug te dringen (als één overheid)
6. Publieke dienstverleners de mogelijkheid te bieden om de data van burgers die gelijktijdige schulden bij meerdere overheidsorganisaties hebben, te bundelen en actief beschikbaar te stellen aan de gemeente (gerichte activering van schuldhulpverlening door de gemeente)

### Voortgang

Inmiddels is de problematiek van de schuldenoverlap bij publieke dienstverleners voorgelegd aan de Triagecommissie onder leiding van het ministerie van Binnenlandse Zaken. De Triagecommissie gaat advies vragen aan de Landsadvocaat. Bij het uitbrengen van

deze Stand van de Uitvoering was het advies nog niet beschikbaar. Daarnaast starten wij op 1 april 2024 een experiment waarbij we betalingsachterstanden bij de regeling Wmo en Wlz beschikbaar stellen aan de gemeenten Amsterdam, Groningen, Tilburg en Zoetermeer.

## ONZE OPROEP



**We pleiten vanaf 2022 voor meer ruimte en bevoegdheden. We herhalen dan ook onze oproep om ons in de regelgeving meer grondslag te geven voor het delen van gegevens. Zo kunnen burgers met langdurige schulden geholpen worden.**



## KNELPUNT 5

Door de boete op de zorgpremie nemen schulden bij burgers toe

### OPLOSSING

Schaf de opslag over de zorgpremie af voor burgers met een betalingsachterstand bij hun zorgverzekeraar

### WAT LEVERT HET OP?

Zo voorkomen we dat burgers verder in de schulden raken

### HOE RAAKT DIT DE BURGER?

“**Bojan** heeft na zijn scheiding helaas veel betalingsachterstanden opgelopen. Daardoor kan hij ook zijn zorgverzekering niet meer betalen. Hij moet nu aan het CAK de zorgpremie betalen, die 28 euro per maand hoger is. Hierdoor komt Bojan verder in de schulden.”



## 5. Schaf de opslag over de zorgpremies af

### De opslag werkt verdere schulden in de hand

De opslag voor burgers die hun zorgverzekering niet kunnen betalen, past volgens ons niet meer bij het maatschappelijk verantwoord innen en oplossen van schulden. Ook wordt de boete door de maatschappij gezien als een 'boete op armoede'.

De opslag werkt verdere schulden in de hand, vooral bij mensen binnen de laagste inkomensgroep. Daarnaast is de prikkelende werking van de opslag, bedoeld om terug te keren naar het normale premieregime, nooit aangetoond. Dit blijkt ook uit het in januari 2024 gepubliceerde onderzoek door AEF<sup>4</sup> naar de werking van de opslag; de opslag brengt burgers alleen maar dieper in de problemen.

**“De opslag brengt mensen alleen maar dieper in de problemen”**

### OPLOSSING

Wij stellen voor om de opslag te schrappen. Zo krijgen burgers met schulden meer ademruimte om betalingsachterstanden op te lossen. Schulden veroorzaken vaak stress en hebben een negatieve invloed op de gezondheid van mensen. Ze doen hierdoor een groter beroep op de zorg. Dus door de opslag te schrappen en mensen met schulden meer financiële ruimte te geven, dragen we ook bij aan de toegankelijkheid en betaalbaarheid van de zorg.

### ONZE OPROEP



Het verlagen van de opslag van 20% naar 10% per 1 juli 2024 is een stap in de goede richting<sup>5</sup>. Maar: wij dringen nogmaals aan op het volledig afschaffen van de opslag. Zo geven we mensen de ruimte om uit de schulden te komen.

<sup>4</sup> <https://open.overheid.nl/documenten/164efe36-5ca3-405e-a561-dacda48d65eb/file>

<sup>5</sup> <https://www.tweedekamer.nl/kamerstukken/amendementen/detail?id=2024Z00992&did=2024D02355>



## KNELPUNT 6

Burgers onnodig in onzekerheid bij 'modulair pakket thuis'

### OPLOSSING

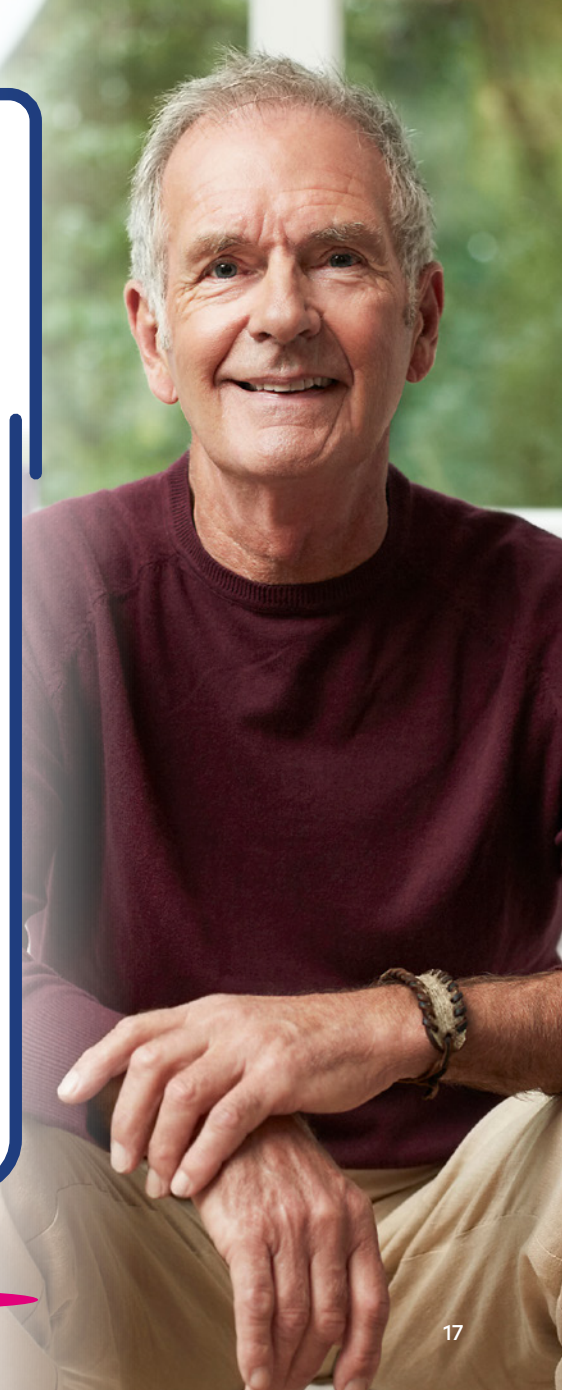
Stel bij aanvang van het 'Wlz modulair pakket thuis' vast of er meer of minder dan 20 uur zorg per maand wordt afgenomen

### WAT LEVERT HET OP?

We kunnen meteen de juiste eigen bijdrage voor de burger vaststellen

### HOE RAAKT DIT DE BURGER?

"**Harry** kan de zorg voor zijn echtgenote Anja niet meer alleen op zich nemen. Met 14 uur per maand verpleging is hij enorm geholpen. Dat regelt Harry met een 'modulair pakket thuis' (mpt). Omdat dit minder dan 20 uur is, betaalt Anja een lage eigen bijdrage. Het CAK weet echter pas na 4 tot 7 maanden hoeveel zorg Anja precies ontvangt, en rekent tot die tijd daardoor een te hoge eigen bijdrage. Harry en Anja ontvangen herhaaldelijk nieuwe berekeningen en correctiefacturen. Dat zorgt voor veel stress."





## 6. Stel bij aanvang van het 'modulair pakket thuis' de zorguren vast

### Burgers blijven lang in onzekerheid

Burgers met een 'modulair pakket thuis' met minder dan 20 uur zorg betalen een lage eigen bijdrage. Bij meer dan 20 uur is dit een hogere eigen bijdrage. Voor ons is het daarom bij een mpt belangrijk om te weten hoeveel zorg per maand wordt geleverd. Maar deze gegevens krijgen wij vaak laat door. Hierdoor blijven burgers lang in onzekerheid (4 tot 7 maanden) voordat hun definitieve eigen bijdrage vastgesteld kan worden. Bij de invoering van deze maatregel is geen, of onvoldoende rekening gehouden met de impact op burgers én op de uitvoerbaarheid. De lange doorlooptijd komt omdat de aanleverende partij pas 3 tot 7 maanden na afloop van het declaratieproces de juiste gegevens bij ons kan aanleveren. En soms duurt dat ook langer.

Gemiddeld vragen wij voor 17.000 burgers per maand na hoeveel mpt-zorg er is geleverd. Van die 17.000 hebben gemiddeld 6.500 mensen een mpt voor minder dan 20 uur. Dit betekent elke maand 6.500 mensen die een nieuwe berekening ontvangen. Met vaak een onverwachte naheffing of geld terug omdat er maanden te veel is betaald. Dit zorgt voor

onzekerheid. En door het rekenen van een te hoge eigen bijdrage, (mogelijk ook) tot nadelige financiële gevolgen voor mensen.

**“Dit betekent elke maand 6.500 mensen die een nieuwe berekening ontvangen. Dit zorgt voor onduidelijkheid. En nadelige financiële gevolgen voor mensen.”**

### OPLOSSING

Wij stellen voor om bij aanvang van de zorg vast te laten leggen of er meer of minder dan 20 uur per maand zorg wordt afgenomen. Dit kunnen wij dan vooraf uitwisselen in plaats van achteraf. Met die informatie kunnen wij meteen de juiste eigen bijdrage voor de burger vaststellen. Hiermee voorkomen we (mogelijke) nadelige financiële gevolgen voor mensen. Daarnaast geven we burgers op deze manier duidelijkheid en weten ze waar ze aan toe zijn. Iets wat burgers van de publieke dienstverlening mogen verwachten. Tot slot vereenvoudigen we de uitvoering.



### ONZE OPROEP



**We verzoeken de Kamer kritisch naar dit knelpunt en mogelijke oplossingen te kijken. Zo pakken we een steeds urgenter probleem aan, want: burgers ontvangen zorg in toenemende mate thuis.**

# KNELPUNT 7

Burgers ervaren te weinig financiële ruimte bij 'volledig pakket thuis'

## OPLOSSING

Stel een maximum op de woonlasten voor mensen met een 'volledig pakket thuis' in woon-/zorginitiatieven in de Wlz

## WAT LEVERT HET OP?

We voorkomen dat vaak al kwetsbare mensen met een 'volledig pakket thuis' in de schulden komen

## HOE RAAKT DIT DE BURGER?

"**Samira** kan na een lastige jeugd eindelijk op zichzelf wonen, samen met andere kwetsbare jongeren. Omdat ze zelfstandig woont, moet ze ook vaste lasten betalen: een eigen bijdrage voor haar zorg, huur, servicekosten, water en elektriciteit. Met haar bescheiden uitkering is het lastig om alle vaste lasten iedere maand te kunnen betalen. Samira raakt het overzicht kwijt. Gestaag lopen de schulden op."





## 7. Stel een maximum op de woonlasten voor mensen met een vpt

### Opstapeling van hoge vaste lasten

Burgers (vooral jongeren) hebben een opstapeling van hoge vaste lasten wanneer zij in één groot huis wonen - met een eigen studio/appartement - en dit gefinancierd wordt op basis van een 'volledig pakket thuis' (vpt). Zij ontvangen vaak een lage uitkering en hebben niet altijd recht op huurtoeslag. Hierdoor moeten ze voor de woonlasten een beroep doen op bijzondere bijstand. Een laag inkomen en hoge vaste lasten (huur, servicekosten, gas, water, elektriciteit, zorgverzekering en eigen bijdrage) kunnen voor problemen zorgen als deze niet met elkaar in verhouding zijn. Dit werkt schuldenproblematiek in de hand.

### OPLOSSING

Wij stellen voor om bij woon/zorg-initiatieven in de Wlz waarbij meerdere mensen apart onder één dak wonen (en de zorg wordt gefinancierd vanuit een vpt) een maximum te stellen op de woonlasten. Normaal gesproken moet een burger namelijk voldoen aan een inkomensgrens om in aanmerking te komen voor een specifieke huurwoning. Zo'n systematiek geldt niet voor de Wlz en het beschermd wonen vanuit de Wmo 2015.

Met afspraken over een maximum op de lasten beperken we financiële gevolgen voor deze kwetsbare doelgroep. Tegelijkertijd draagt dit bij aan de transparantie over de gelden die zorgaanbieders mogen innen.

**“Deze kwetsbare jongeren hebben een opstapeling aan hoge vaste lasten: dit werkt schuldenproblematiek in de hand”**

### ONZE OPROEP



**We dringen aan op een maximum op de woonlasten voor deze al kwetsbare groep. Zo beschermen we deze burgers: ze kunnen hun vaste basislasten (waaronder de eigen bijdrage) betalen en we voorkomen dat ze in de schulden komen.**





## KNELPUNT 8

Jongeren in beschermd wonen-situaties worden opgezadeld met schulden

### OPLOSSING

Voor jongeren gaan we bij de berekening van de eigen bijdrage uit van het inkomen van twee jaar terug in plaats van het huidige (wisselende) inkomen

### WAT LEVERT HET OP?

We versterken de financiële positie van jongeren in een beschermd wonen-situatie

### HOE RAAKT DIT DE BURGER?

“Ivar is 18 jaar en heeft psychosociale problemen. Hij woont in een instelling waar er goede begeleiding voor hem beschikbaar is. Ivar is heel blij als hij halverwege het jaar een fijne baan in een supermarkt vindt. Maar het gevolg is dat het CAK zijn eigen bijdrage voor zorg opnieuw berekent, waardoor hij met terugwerkende kracht honderden euro's moet bijbetalen. Dat kan hij nog niet betalen. Hij is net begonnen met werken en heeft nog geen financiële buffer kunnen opbouwen.”



## 8. Ga bij jongeren uit van het inkomen van twee jaar terug

### Knelpunt: jongeren in financieel kwetsbare positie

Bij de berekening van de eigen bijdrage kijken wij naar het inkomen van twee jaar geleden. Behalve bij jongeren van 18, 19 of 20 jaar. Daar kijken we naar het huidige inkomen of het inkomen van een jaar geleden. Op basis van de gegevens van UWV bepalen wij dan de hoogte van de eigen bijdrage.

Het komt regelmatig voor dat het inkomen van jongeren gedurende het jaar (of de jaren erna) wijzigt. Dit komt bijvoorbeeld omdat jongeren aan het begin van een jaar nog geen inkomen hebben en pas later in het jaar beginnen met werken en/of een uitkering ontvangen. Dit leidt tot een herberekening van de eigen bijdrage. Regelmatig krijgen jongeren een naheffing. Deze naheffing kan toekomstige deelname aan de maatschappij belemmeren, omdat het jongeren in een financieel kwetsbare positie brengt.

### OPLOSSING IN ZICHT

In overleg met het ministerie van VWS zijn we tot een mogelijke oplossing gekomen. We gaan bij de berekening van de eigen bijdrage uit van het inkomen van twee jaar terug. Dit inkomen is vaak al definitief vastgesteld. Hierdoor kunnen wij ook sneller de eigen bijdrage definitief vaststellen. De kans dat wij nieuwe inkomensgegevens ontvangen is kleiner, waardoor de kans op nieuwe berekeningen ook kleiner is. Kortom; duidelijkheid voor jongeren, en minder wijzigingen met naheffingen tot gevolg.

Er zijn geen grote wijzigingen in de wet nodig. Wij werken nu de precieze impact van het voorstel uit en streven met het ministerie van VWS naar een aanpassing per 1 januari 2026. Dit knelpunt stond al een aantal jaar op onze agenda. Wij zijn zeer verheugd dat we in goed overleg met het ministerie van VWS tot een mogelijke oplossing zijn gekomen.

“Deze oplossing brengt meer duidelijkheid voor jongeren én minder wijzigingen met naheffingen tot gevolg”

## ! Tot slot: twee aanvullende aandachtspunten ←

### **Belast ons niet met de invoering van een eigen bijdrage jeugdzorg**

Wij zien geen mogelijkheid om extra taken te implementeren en uit te voeren.

Onze agenda kent naast de uitdagingen om onze dienstverlening te verbeteren en onze veranderopgave uit te voeren, de implementatie van de inkomens- en vermogensafhankelijke eigen bijdrage Wmo. Een mogelijke eigen bijdrage voor jeugdzorg zou een beroep doen op dezelfde afdelingen, personen en ICT-systemen.

Wij vragen daarom met klem om ruimte en middelen om de wijzigingen in bestaande taken op te kunnen vangen en ons op dit moment niet te belasten met een eventuele uitvoering van nieuwe taken.

### **Tijdige en juiste aanlevering door de keten belangrijk voor burgers**

Als het CAK zijn we een schakel in de (zorg)keten. Tijdige en juiste ontvangst van gegevens is cruciaal voor ons om onze wettelijke taak goed uit te voeren en burgers van de juiste informatie te voorzien. Daarom zetten we extra in op onze samenwerking met de keten. Met nadruk op de tijdige en juiste aanlevering van gemeenten.

Dit is ook een belangrijk aandachtspunt bij de voorbereiding en implementatie van de inkomens- en vermogensafhankelijke eigen bijdrage Wmo. We vragen daarom om aandacht van de Kamer voor de impact en de uitvoerbaarheid. Voor ons, de keten en vooral voor de burgers in onze samenleving.





# OVER HET CAK

2023

## Onze bijdrage aan de toegankelijkheid en betaalbaarheid van de zorg

### Onze geldstromen



**2,7 miljard** aan opgelegde eigen bijdragen en premies.



Bijna 4000 zorgaanbieders ontvangen **30 miljard** aan financiering voor de Wlz.



**121 miljoen** aan declaraties van zorgaanbieders.

### Onze contactmomenten met burgers



**Websitebezoeken**  
> 3.3 miljoen



**Beschikkingen**  
> 1 miljoen



**Telefoongesprekken**  
> 800.000



**Facturen**  
> 9 miljoen

### Onze taken



**Wmo**  
**851.000** burgers  
**136.2 miljoen** ontvangen eigen bijdrage



**Zorgverzekering en buitenland (verdragsgerechtigden)**  
**123.000** burgers  
**162.5 miljoen** opgelegde verdragsbijdrage



**Wlz**  
**423.000** burgers  
**916.8 miljoen** ontvangen eigen bijdrage



**Regeling onverzekerden**  
**29.000** burgers  
**20.6 miljoen** opgelegd aan premies



**Regeling wanbetalers**  
**179.000** burgers  
**334.7 miljoen** opgelegd aan premies



**Gemoedsbezwaarden**  
**3.900** huishoudens  
**12.7 miljoen** opgelegd aan premies

### Terugdringen en voorkomen van schulden

- Automatisch betalen stimuleren. Dat biedt gemak en overzicht.
- Actief betalingsregelingen aanbieden.
- Verwijzen naar hulpinstanties als dat nodig is.
- Gegevens van burgers die 6 maanden de zorgpremie niet hebben betaald mogen wij delen met gemeenten: zij kunnen daarmee burgers in een vroeg stadium hulp bieden bij problematische schulden of het voorkomen ervan.
- Aangesloten op Schuldenknooppunt: bijdrage aan een snelle totstandkoming van schuldregelingen.
- Clustering Rijksincasso: vorderingen bij meerdere overheidsorganisaties samenvoegen tot een duidelijke betalingsregeling.



Medicijnen mee op reis: **72.000 verklaringen**

Meer weten over het CAK? Kijk dan op [www.hetcak.nl/over](http://www.hetcak.nl/over)