

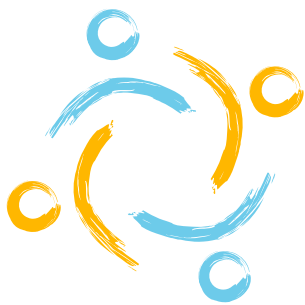


# Programma Toekomstscenario kind- en gezinsbescherming

*Vierde voortgangsrapportage*

Mei 2024





## Toekomstscenario kind- en gezinsbescherming

*Gezinsgericht - Rechtsbeschermend en Transparant - Eenvoudig - Lerend*



# Inhoudsopgave

<b>Inleiding</b>	<b>4</b>
<b>Managementsamenvatting</b>	<b>5</b>
<b>1. Actielijn 1: Beproeven, verbreden en versterken op lokaal, regionaal en landelijk niveau</b>	<b>7</b>
Proeftuinen en regio's	7
Verbreden naar de regio's	8
Financiering	8
Monitoring	8
Inzicht in effecten	9
Ontwikkelopgave lokale teams	10
<b>2. Actielijn 2: Ontwikkelen kaders en instrumenten voor integraal systeem- en mensgericht werken</b>	<b>11</b>
Doelgroepanalyse- en bepaling	11
Handelingskader	11
Volwassenenproblematiek	12
Informatievoorziening	12
<b>3. Actielijn 3: Inrichten regionale veiligheidsteams en expertiseplatforms</b>	<b>14</b>
<b>4. Actielijn 4: Ontwikkelen passende juridische kaders</b>	<b>16</b>
Juridische ondersteuning proeftuinen	16
Rechtsbescherming en rechtspositie kinderen, gezinnen en huishoudens	16
Juridische systeemgerichte interventies	17
<b>5. Overkoepelende projecten</b>	<b>18</b>
Kennis- en leerinfrastructuur	18
Communicatie	18
<b>6. Governance</b>	<b>20</b>
Wijzigingen programmastructuur	20
Ontwikkel- en werkgroepen	20
Ervaringsdeskundigheid	20

# Inleiding



Het Toekomstscenario kind- en gezinsbescherming (hierna: Toekomstscenario) betekent een grote verandering in de kind- en gezinsbescherming.<sup>1</sup> In opdracht van de ministeries van Justitie en Veiligheid (JenV) en Volksgezondheid, Welzijn en Sport (VWS) en de Vereniging van Nederlandse Gemeenten (VNG) werkt het programma aan de uitwerking van het Toekomstscenario. Ieder half jaar rapporteert het programma over de voortgang aan de opdrachtgevers en wordt de Tweede Kamer geïnformeerd. Voor u ligt de vierde voortgangsrapportage.



---

<sup>1</sup> [Toekomstscenario Kind- en gezinsbescherming](#)

# Managementsamenvatting

In het Toekomstscenario staan kinderen en volwassenen die thuis te maken krijgen met onveiligheid centraal. Zij moeten kunnen rekenen op tijdige en passende hulp, ondersteuning en bescherming, waarbij alleen wordt ingegrepen als dat nodig is. In het hele land is merkbaar dat de beweging naar het integraal systeem- en mensgericht werken volgens het Toekomstscenario gaande is. Niet alleen in de proeftuinen, maar ook in andere regio's. Er is geen weg terug. Op landelijk niveau wordt onder begeleiding van het programmateam vanuit ontwikkel- en werkgroepen met proeftuinen en diverse partners hard gewerkt om te komen tot en te ondersteunen bij de andere werkwijze van het Toekomstscenario. De uitvoering van het programma loopt volgens het medio 2023 vastgestelde programmaplan.

In de proeftuinen krijgen inmiddels 753 gezinnen en huishoudens, waar ernstige zorgen over de veiligheid in de thuissituatie zijn, hulp en ondersteuning. In ongeveer 5% van deze gezinnen en huishoudens wordt een gedwongen maatregel ingezet.<sup>2</sup> Hoewel geen doel op zich, blijkt uit het substantieel verminderen van het aantal gedwongen maatregelen in de proeftuinen dat het integraal systeem- en mensgericht kijken naar problematiek en het inzetten van vrijwillige en passende hulp gericht op het verlagen van stress, eerder en beter tot een veilige thuissituatie leidt. Hierbij is de samenwerking tussen het lokaal team en zorg- en veiligheidspartners essentieel. Opvallend is dat uit gesprekken bovendien blijkt dat in een aantal proeftuinen sprake is van een forse daling van de inzet van jeugdhulp. Er is een proces gestart om met de proeftuinen en partners te komen tot een gezamenlijke duiding van de resultaten uit de proeftuinen.

In de gezinnen en huishoudens waar een gedwongen maatregel nodig is, wordt vanuit de proeftuinen telkens op maat gezocht naar passende interventies. Regelmatig is daarbij behoefte aan meer of andere interventies of vormen van bescherming dan het huidige repertoire aan mogelijkheden. Het programma werkt daarom aan de ontwikkeling van nieuwe systeemgerichte

interventies die in verschillende situaties toepasbaar zijn. Ook het Handelingskader dat vanuit het programma in samenwerking met proeftuinen en vele andere betrokkenen wordt ontwikkeld, zal concrete handvatten bieden aan professionals die de andere werkwijze op grotere schaal in de praktijk willen brengen. Dit geldt eveneens voor de Handreiking dossiervorming en gegevensuitwisseling. Verder merken de organisaties in de proeftuinen dat het organisatorisch en financieel gaandeweg lastiger wordt om zowel de werkwijze van het Toekomstscenario als de oude werkwijze in de lucht te houden. Als antwoord op mogelijke financiële knelpunten zullen de kosten van de proeftuinen in kaart worden gebracht.

*In het hele land is merkbaar dat de beweging naar het integraal systeem- en mensgericht werken volgens het Toekomstscenario gaande is.*

Met het advies van de Commissie Rechtsbescherming en Rechtsstatelijkheid<sup>3</sup> is nog nadrukkelijker dan voorheen aan het licht gekomen dat er een spanning bestaat tussen de pijlers eenvoud en rechtsbescherming van het Toekomstscenario. Het vraagt vindingrijkheid van de proeftuinen om werkvormen te vinden die tegelijkertijd eenvoudig zijn (de estafette doorbreken) en een scherp onderscheid maken tussen vrijwillige hulp en gedwongen bescherming. De beleidsreactie op het advies<sup>4</sup> biedt de proeftuinen al enige richting voor het verder beproeven, maar de grootste sturing zal uitgaan van bestuurlijke besluitvorming over de voorkeursvariant van het regionaal veiligheidsteam (RVT) die naar verwachting eind

<sup>2</sup> Dit betreft ondertoezichtstellingen, gezagsbeëindigende maatregelen, huis- en contactverboden en reclasseringsmaatregelen.

<sup>3</sup> [Kinderen en ouders met recht goed beschermd - Advies van de Adviescommissie Rechtsbescherming en Rechtsstatelijkheid | Publicatie | Rijksoverheid.nl](#).

<sup>4</sup> <https://www.rijksoverheid.nl/documenten/kamerstukken/2024/04/24/tk-beleidsreactie-op-het-rapport-kinderen-en-ouders-met-recht-goed-beschermd-van-de-adviescommissie-rechtsbescherming-en-rechtsstatelijkheid-in-het-toekomstscenario-kind-en-gezinsbescherming>



september 2024 bekend zal zijn. De mogelijke varianten van het RVT en een afwegingkader om deze varianten te kunnen wegen, zijn de afgelopen maanden met diverse betrokkenen uitgewerkt. Welke variant ook wordt gekozen: duidelijkheid gaat de proeftuinen helpen om het Toekomstscenario gericht te beproeven.

Tot slot is het concretiseren en meetbaar maken van de maatschappelijke effecten die we met het programma willen bereiken in volle gang als onderdeel van de kennis- en leerinfrastructuur. Voor de zomer vindt hierover bestuurlijke besluitvorming plaats in gezamenlijkheid met de partners.

# 1. Actielijn 1: Beproeven, verbreden en versterken op lokaal, regionaal en landelijk niveau



## Proeftuinen en regio's

In 13 regio's worden onderdelen van het integraal systeem- en mensgericht werken, inclusief een vorm van een RVT, beproefd binnen een proeftuin. Het betreft 10 door het programma gesubsidieerde proeftuinen en 3 regio's, te weten Haaglanden, Groningen en de Achterhoek. Zeeland is per 1 april 2024 gestopt als proeftuin. Zeeland gaat wel door met beproeven, maar dan zonder subsidie vanuit het programma. Rotterdam is met ingang van 1 april 2024 inmiddels ook een actieve proeftuin. Dat betekent dat nu in alle proeftuinen kinderen, gezinnen en huishoudens worden gezien en ondersteund. Daarnaast hebben 6 andere regio's het voornemen om in 2024 met een proeftuin (zonder subsidie) te starten. In 30 regio's is een bestuurlijke opdracht aanwezig gericht op de voorbereiding van het Toekomstscenario en in 4 regio's wordt deze bestuurlijke opdracht verwacht in 2024.

Proeftuinen en regio's leren en realiseren veel in het samenspel tussen lokale teams, zorg- en veiligheidspartners en regionale veiligheidsteams. Bij het integraal systeem- en mensgericht werken is het steeds zoeken naar de juiste balans tussen eenvoud (één gezicht) en rechtsbescherming. Dat hiertussen spanning bestaat, blijkt ook uit het advies van de Commissie Rechtsbescherming en Rechtsstatelijkheid.<sup>5</sup> Ook vraagt het werken in proeftuinen veel van professionals. Professionals staan met één been in de moederorganisatie en met één been in de proeftuin. Hun belangrijkste taak is het op een andere manier ondersteunen en helpen van gezinnen en huishoudens. Tegelijkertijd vraagt het programma van hen om geleerde lessen te delen en inbreng te leveren binnen de landelijke projecten. Ondanks dit en de knelpunten waar proeftuinen

en regio's sinds de start van het beproeven tegenaan lopen (o.a. beperkingen huidige wet- en regelgeving, tekort aan zorgaanbod en arbeidsmarktproblematiek) is de beweging naar het Toekomstscenario onomkeerbaar.

### Integraal systeem- en mensgericht werken

Integraal werken houdt in dat de hulp, ondersteuning en bescherming die wordt geboden door alle betrokken organisaties en professionals één samenhangend geheel vormen.

Systeemgericht werken houdt in dat dit samenhangend geheel betrekking heeft op alle individuen en hun onderlinge relaties in een bepaalde thuissituatie en het netwerk.

Mensgericht kijken en werken is een essentiële basishouding om kinderen en volwassenen in complexe situaties te ondersteunen.

Professionals en gezinnen zijn vooral positief en willen niet meer terug naar het oude. Het integraal systeem- en mensgericht kijken naar problematiek in de gezinnen en huishoudens (met inzet op stressreductie, zoals hulp bij schulden of bij arbeids- of woonproblematiek) leidt er bovendien toe dat veelal geen juridische maatregelen nodig zijn. Ook krijgt het programma het signaal dat in een deel

<sup>5</sup> Kinderen en ouders met recht goed beschermd - Advies van de Adviescommissie Rechtsbescherming en Rechtsstatelijkheid | Publicatie | Rijksoverheid.nl.

van de proeftuinen de inzet van jeugdhulp fors daalt.<sup>6</sup> Dit zijn hoopvolle ontwikkelingen die vanuit het programma nader worden onderzocht en gemonitord. Het programma ondersteunt proeftuinen en regio's bij de knelpunten die zij tegenkomen en blijft dat doen. Zie verder hieronder en in hoofdstuk 4 ('juridische ondersteuning proeftuinen').

## Bij het integraal systeem- en mensgericht werken is het steeds zoeken naar de juiste balans tussen eenvoud (één gezicht) en rechtsbescherming.

### Verbreden naar de regio's

In het Meerjarenplan beproeven en verbreden is beschreven hoe stapsgewijs de overgang wordt gemaakt van beproeven en ontwikkelen in proeftuinen, naar beproeven en ontwikkelen in alle regio's in het land. Begin 2024 is gestart met de uitvoering van het plan. Zo heeft afgelopen februari de eerste Meet Up plaatsgevonden met projectleiders van proeftuinen én projectleiders van regio's die op andere manieren werken aan het Toekomstscenario. Tijdens de Meet Ups leren regio's met en van elkaar over de (mogelijk) werkzame elementen van het Toekomstscenario, ook wel bouwstenen genoemd. Naast de Meet Ups vinden jaarlijks drie bijeenkomsten plaats met contactambtenaren van de regio's. Ook zijn de regio's uitgenodigd om zich aan te sluiten bij de ontwikkelgroepen die samen met proeftuinen zijn gestart (zie hieronder onder 'financiering' en in hoofdstuk 6) zodat proeftuinen en regio's van elkaar kunnen leren. Tot slot zijn in het tweede kwartaal van 2024 - net zoals met proeftuinen - met alle regio's regiogesprekken gevoerd. De input uit deze gesprekken wordt in kaart gebracht en geanalyseerd, de best practices worden breder verspreid en gezien wordt welke acties hierop vanuit het programma nodig zijn.

### Financiële ondersteuning en ontwikkelgroepen

In de derde voortgangsrapportage is aangegeven dat de financiële ondersteuning van proeftuinen per 2024 (gedeeltelijk) plaatsvindt aan de hand van bouwstenen. Met het oog daarop is de subsidie voor de proeftuinen in

2024 verlengd. Elke proeftuin werkt sinds begin 2024 in ontwikkelgroepen samen met andere proeftuinen (en eventueel regio's) twee of drie van deze bouwstenen uit. Het gaat hierbij om:

- integrale sturing en monitoring;
- verbinding zorg en straf/juridische systeemgerichte interventies;
- verbinding volwassenenproblematiek (incl. bestaanszekerheid);
- dossiervorming en gegevensuitwisseling;
- handelingskader;
- ervaringsdeskundigheid;
- lerende organisatie, reflectie en intervisie.

Alle ontwikkelgroepen hebben de opdracht gekregen om producten op te leveren die vervolgens landelijk toepasbaar zijn. De tijdlijn verschilt hierbij per bouwsteen. Het eerste concrete product dat is uitgewerkt vanuit deze ontwikkelgroepen is het dialoogstuk Handelingskader. Eind 2024 worden opbrengsten vanuit de overige ontwikkelgroepen verwacht.

Volgens het meerjarenplan werkt het programmateam voor het jaar 2025 aan een nieuwe subsidieregeling. Hierbij is de financiering van het beproeven specifiek gekoppeld aan het beproeven van bouwstenen uitgaande van het voorkeursmodel van het RVT. Deze subsidieregeling is volgens planning voor de zomer van 2024 gereed en wordt na besluitvorming vervolgens gepubliceerd.

### Monitoring

Kinderen en volwassenen die thuis te maken krijgen met onveiligheid staan in het Toekomstscenario centraal. Om te kunnen bepalen of het integraal systeem- en mensgericht werken binnen de proeftuinen op hen de gewenste effecten heeft, monitort het programma sinds 1 januari 2023 de ontwikkelingen in de proeftuinen. De monitoring vindt per kwartaal plaats. Op basis van monitoringinformatie die proeftuinen hebben aangeleverd tot en met het vierde kwartaal van 2023 blijkt het volgende:

- Op peildatum 31 december 2023 zijn binnen deze proeftuinen sinds 1 januari 2023 in totaal 753 gezinnen en/of huishoudens geholpen (peildatum 30 september 2023: 513)
- Het gaat hierbij om 17 huishoudens zonder kinderen. Dat komt neer op 2,2% van het totaal;
- Bij 338 gezinnen en/of huishoudens is de betrokkenheid van de proeftuin inmiddels gestopt (peildatum 30 september: 156);<sup>7</sup>
- Binnen de 753 gezinnen en/of huishoudens is op peildatum 31 december 2023 vanuit de proeftuin in totaal 36 keer een

<sup>6</sup> Dit blijkt uit gesprekken met proeftuinen.

<sup>7</sup> De reden voor de uitstroom is niet uitgevraagd. Vermoedelijk wordt de hulp vanuit het RVT in veel gevallen beëindigd omdat het lokaal team zelf verder kan en de betrokkenheid van het RVT niet meer nodig is.



gedwongen maatregel ingezet (peildatum 30 september 2023: 27). Hierbij zijn de volgende maatregelen meegeteld: ondertoezichtstelling, gezagsbeëindigende maatregel, huis- en contactverbod en reclasseringsmaatregel.<sup>8</sup> De inzet van gedwongen maatregelen afgezet tegen het aantal ondersteunde gezinnen en huishoudens, verschilt sterk per proeftuin.

- De inzet van gedwongen maatregelen betreft ongeveer 5% van de gezinnen en/of huishoudens.<sup>9</sup> Op peildatum 30 september ging het om 27 van de 513 gezinnen en/of huishoudens, dus ook zo'n 5%. Een half jaar eerder op 31 maart 2023 betrof dit 11 van de 273. Dat is ongeveer 4%. In de overige gevallen zijn er zorgen over veiligheid, maar wordt een andere oplossing gevonden: integraal helpen door welzijns-, zorg- en veiligheidspartijen.

Geconcludeerd kan worden dat het aantal ingezette gedwongen

maatregelen binnen de proeftuinen laag blijft. Over wat bovenstaande cijfers precies zeggen, bijvoorbeeld over de benodigde inzet vanuit het programma, opdrachtgevers of partners, is nadere duiding noodzakelijk. Met de proeftuinen en partners is afgesproken om dit gezamenlijk te doen in een terugkerend proces op regionaal en landelijk niveau.

### Inzicht in effecten

Naast de monitoring van de proeftuinen, voert het Verwey Jonker instituut sinds medio 2023 een actieonderzoek en cohortstudie uit om de ontwikkelingen in de proeftuinen in beeld te brengen. Het onderzoek is inmiddels uitgebreid naar 8 proeftuinen. Het actieonderzoek moet inzicht geven in of, en zo ja in hoeverre, gezinnen en huishoudens door de integrale systeemgerichte aanpak in de proeftuin beter geholpen zijn

<sup>8</sup> Niet meegeteld is een groep al lopende maatregelen (ondertoezichtstellingen) die in Amsterdam in het vierde kwartaal zijn geland binnen de proeftuin. Deze maatregelen zijn namelijk niet ingezet 'vanuit de proeftuin'.

<sup>9</sup> Er kunnen binnen een gezin meerdere maatregelen tegelijk spelen. Hierover zijn geen data beschikbaar. Dit percentage kan dus licht afwijken.



dan met de gebruikelijke werkwijze. Onder meer wordt gekeken naar de werkzame mechanismen van een integrale verklarende probleemanalyse. De eerste resultaten worden eind 2024 verwacht. Bovendien worden de voorbereidingen getroffen voor de ontwikkeling van een landelijke monitor op effecten. In september 2024 is er meer duidelijkheid over de gewenste opzet. De bedoeling is dat de landelijke monitor halverwege 2025 operationeel is als onderdeel van de kennis- en leerinfrastructuur (zie hoofdstuk 5). De monitor moet inzichten geven in de mate waarin op landelijk en regionaal niveau de maatschappelijke effecten worden bereikt die met het programma worden beoogd.

beter afgestemd op het Toekomstscenario maar betreft een 'tussenproduct'. Omdat de nieuwe manier van werken aan veiligheid nog volop in ontwikkeling is, wordt in de loop van 2025 opnieuw een aanpassing van de leidraad voorzien. De leidraad zal dan onderdeel uitmaken van het werkpakket Veiligheid voor lokale teams. Om in te spelen op deze ontwikkeling wordt vanaf maart 2024 in vijf regio's beproefd op welke wijze de leidraad door gemeenten toegepast kan worden. Dit betreft drie proeftuinen en twee beproevende regio's.

---

*Het project Ontwikkelopgave lokale teams is erop gericht alle lokale teams in staat te stellen om integraal systeem- en mensgericht te werken aan veiligheid in de thuissituatie, zo nodig in samenwerking met het RVT.*

### **Ontwikkelopgave lokale teams**

Het project Ontwikkelopgave lokale teams is erop gericht alle lokale teams in staat te stellen om integraal systeem- en mensgericht te werken aan veiligheid in de thuissituatie van gezinnen en huishoudens, zo nodig in samenwerking met het RVT. Om dit te bereiken wordt voor opdrachtgevers (gemeenten) en opdrachtnemers (uitvoeringsorganisaties) een werkpakket Veiligheid voor lokale teams ontwikkeld. Dit werkpakket is volgens planning in het najaar van 2024 gereed. Dit gebeurt in nauwe samenwerking met het ondersteunen van gemeenten richting stevige lokale teams vanuit de Hervormingsagenda Jeugd. Om gemeenten te ondersteunen bij het werken aan veiligheid en duidelijke richting mee te geven, heeft de VNG Commissie Zorg, Jeugd en Onderwijs begin december 2023 een aangepaste versie van 'Werken aan Veiligheid - Leidraad voor gemeenten voor de opdrachtverstrekking aan lokale teams' vastgesteld. Deze leidraad is in lijn gebracht met de laatste inzichten en ontwikkelingen richting het Toekomstscenario. In januari 2024 zijn bij de leidraad behorende zelfscan en routekaart afgerond. Dit zijn hulpmiddelen om als regio de stand van zaken in de lokale teams in kaart te brengen en acties te formuleren gericht op versterking van de lokale teams. De leidraad is weliswaar

## 2. Actielijn 2: Ontwikkelen kaders en instrumenten voor integraal systeem- en mensgericht werken



### Doelgroepbepaling- en analyse

De doelgroep van het Toekomstscenario betreft: kinderen en volwassenen die te maken hebben met een (acute of structurele) bedreiging van een gezonde en veilige thuissituatie. Voortbordurend op deze definitie in het programmaplan is in de dialoogversie van het Handelingskader gewerkt aan concretisering van de doelgroep. Maar: over hoeveel en welke kinderen, volwassenen, huishoudens of gezinnen met welke problematiek hebben we het dan? En waar zit de overlap in doelgroep en registraties van Veilig Thuis, Gecertificeerde Instellingen (GI's) en de Raad voor de Kinderbescherming (RvdK)? Vanuit het project doelgroepbepaling en -analyse probeert het programma op die vragen een antwoord te krijgen. De eerste fase van het onderzoek door het Centraal Bureau voor de Statistiek (CBS) is inmiddels afgerond. Dit heeft geleid tot een set data met aantallen en kenmerken van gezinnen en huishoudens waarbij sprake is van jeugdzorg (hulp, bescherming, reclassering) en een overzicht van huiselijk geweld en kindermishandeling in het algemeen. Deze twee deelresultaten zijn door beperkingen van de aanlevering van data vanuit de veiligheidspartners aan het CBS nog niet met elkaar te verbinden. Inmiddels is de tweede onderzoeksfase gestart waarin onder meer in beeld wordt gebracht in welke mate gezinnen en huishoudens één keer of vaker in aanraking komen met de verschillende uitvoeringsorganisaties en welke kenmerken hierbij horen.

*De doelgroep van het Toekomstscenario betreft: kinderen en volwassenen die te maken hebben met een (acute of structurele) bedreiging van een gezonde en veilige thuissituatie.*

### Handelingskader

Integraal systeem- en mensgericht werken zoals beoogd met het Toekomstscenario betekent vernieuwd vakmanschap. Het kunnen doen wat nodig is, met als uitgangspunt de autonomie van het gezin of huishouden, is alleen mogelijk als de verschillende betrokken professionals hiervoor de juiste tools in handen hebben. Ook is het nodig dat zij zoveel mogelijk dezelfde 'taal' spreken, bijvoorbeeld wat betreft het begrip (on)veiligheid. Daarom werkt het programma aan één Handelingskader met concrete handvatten voor en ter ondersteuning van alle professionals binnen het lokaal team, het RVT en overige betrokken professionals. Te denken valt aan tools wat betreft noodzakelijke facilitering van professionals, gegevensdeling, verbinding met sterke lokale teams, verdieping op vakkennis, (verklarende) analyse en (feiten) onderzoek, samenwerking en morele dilemma's. Ook zal het Handelingskader een module over de verbinding tussen het zorg- en strafdomen bevatten waarbij wordt voortgeborduurd op de opbrengsten van Veiligheid Voorop. In lijn met de aanbevelingen van de Commissie Rechtsbescherming en

Rechtsstatelijkheid zal rechtsbescherming integraal onderdeel uitmaken van het Handelingskader.<sup>10</sup>

Het Handelingskader bundelt en uniformeert zoveel mogelijk de huidige werkwijzen van de verschillende uitvoeringsorganisaties en professionals. Maar niet alleen dat. Het bevat ook een nieuw gezamenlijk begrippenkader, een gezamenlijke visie op (werken aan) een gezonde en veilige thuissituatie en een gezamenlijk basis werkproces. Het Handelingskader wordt vooralsnog opgebouwd binnen de kaders van de huidige wet- en regelgeving, waar mogelijk wordt voorgesorteerd op stelsel- en structuurwijzigingen.

Eind vorig jaar is enorm hard gewerkt om een eerste dialoogversie van het Handelingskader op te leveren. Hieraan zijn een brede consultatie van diverse partners, professionals en gedragswetenschappers en meerdere werksessies met vier proeftuinen (Utrecht, Amsterdam, Food Valley en Hart van Brabant) voorafgegaan. Na de zomer van 2024 wordt een nieuwe versie van het Handelingskader verwacht.

*Het kunnen doen wat nodig is, met als uitgangspunt de autonomie van het gezin of huishouden, is alleen mogelijk als de verschillende betrokken professionals hiervoor de juiste tools in handen hebben. Ook is het nodig dat zij zoveel mogelijk dezelfde 'taal' spreken, bijvoorbeeld wat betreft het begrip (on)veiligheid.*

### Volwassenenproblematiek

Vaak hangt onveiligheid in gezinnen en huishoudens samen met andere problemen van volwassenen, zoals verslaving, schulden, woonproblemen, psychische ontregeling of een licht verstandige beperking. Het aanpakken van die problemen is vaak randvoorwaardelijk om de onveiligheid zoveel mogelijk duurzaam te stoppen. Daarover gaat het project Volwassenenproblematiek. Een belangrijk onderdeel van dit project is de ontwikkeling van een richtingwijzend kompas

dat partners en regio's ondersteunt om te komen tot een meer systeemgerichte netwerksamenwerking en werkwijze. Het kompas bevat enkele richtingwijzers op hoofdlijnen (zoals 'gezamenlijke visievorming' en 'samenwerking in lerende netwerken') en instrumenten voor professionals, bestuurders en beleidsmakers. Het kompas is naar verwachting in het najaar gereed en zal begin 2025 worden beproefd in proeftuinen en regio's. Uiteindelijk wordt het kompas als module opgenomen in het Handelingskader.

Daarnaast ondersteunt het programma proeftuinen en regio's met het actieonderzoek van het Instituut Publiek Waarden (IPW) in vijf regio's aan de hand van de 'doorbraakmethode'. Dit actieonderzoek moet leiden tot concrete handreikingen voor professionals, managers en bestuurders in regio's en proeftuinen over manieren waarop de samenwerking en werkwijze beter georganiseerd kan worden. Aansluitend bij vragen van regio's en proeftuinen wordt het actieonderzoek vanaf de zomer 2024 uitgebreid naar andere regio's met nieuwe casuïstiek.

### Informatievoorziening

Het project Informatievoorziening is gericht op het verbeteren van de beschikbaarheid en het kunnen delen van informatie tussen professionals onderling en tussen professionals en de doelgroep. Eind 2023 is een eerste versie van het visiedocument voor (kaders voor) informatievoorziening afgerond. Het visiedocument beschrijft de gezamenlijke richting ten aanzien van informatievoorziening voor de komende 5-10 jaar. Vervolgens is een koersdocument geschreven met de plannen voor de komende 2-3 jaar. Hierin staat dat het programma, in samenwerking met het ministerie van JenV en VWS en partners, focust op een aantal generieke samenwerkingsfunctionaliteiten om professionals beter te kunnen laten samenwerken met de doelgroep en onderling.

*Vaak hangt onveiligheid in gezinnen en huishoudens samen met andere problemen van volwassenen, zoals verslaving, schulden, woonproblemen, psychische ontregeling of een licht verstandige beperking.*

<sup>10</sup> Kinderen en ouders met recht goed beschermd - Advies van de Adviescommissie Rechtsbescherming en Rechtsstatelijkheid | Publicatie | Rijksoverheid.nl.



Onder meer heeft het programma de voorbereidingen getroffen voor een 'burgerportaal' (digitaal hulpmiddel) ter ondersteuning in de regie over de eigen situatie en samenwerking met professionals. De mogelijke meerwaarde en gewenste vorm en inhoud hiervan zullen in co-creatie met partners worden uitgewerkt. Daarnaast is in december 2023 een eerste pilot gestart bij Proeftuin Amsterdam met betrekking tot een (tijdelijk) registratiesysteem. In juni 2024 is er meer duidelijkheid over de geleerde lessen. Tot slot is de afgelopen maanden gewerkt aan een Handreiking dossiervorming en gegevensuitwisseling, bedoeld voor de proeftuinen en regio's. In juni 2024 verschijnt een eerste versie. Deze handreiking bevat de geleerde lessen van de pilot tijdelijk registratiesysteem en de Q&A's die bij meerdere georganiseerde bijeenkomsten aan de orde zijn geweest.



### 3. Actielijn 3: Inrichten regionale veiligheidsteams en expertiseplatforms



Vanuit actielijn 3 wordt gewerkt aan een ontwerp voor de inrichting van een RVT organisatie, waar expertise en bevoegdheden op het gebied van onveiligheid in een thuissituatie en ontwikkelingsbedreiging eenvoudig toegankelijk zijn, ter ondersteuning van en aanvullend op het brede zorg- en welzijnsperspectief van het lokale team. Als eerste stap is adviesbureau Andersson Elffers Felix (AEF) in februari 2024 gestart met de uitvoering van een opdracht om te komen tot een:

- afwegingskader om verschillende RVT-varianten te kunnen toetsen;
- overzicht van relevante organisatie-, rechts- en bestuursvormen voor een RVT;
- uitwerking van vijf RVT-varianten.

De uitvoering van deze opdracht is in volle gang. In maart 2024 is de werkversie van het afwegingskader opgeleverd. Daarna hebben vanaf april 2024 werksessies plaatsgevonden om de taken en functionaliteiten en het organisatieontwerp te verdiepen. In juni 2024 wordt het onderzoeksrapport van AEF met de uitwerking van de varianten verwacht. De varianten betreffen globale uitwerkingen van de mogelijke organisatievormen van het RVT.<sup>11</sup> Hierbij wordt zorgvuldig gekeken naar alle benodigde functionaliteiten.

Medio september 2024 besluiten de ambtelijk opdrachtgevers, aan de hand van het opgestelde afwegingskader, welke van de RVT-varianten de voorkeursvariant wordt. Over de voorkeursvariant vindt eind september 2024 besluitvorming plaats door de bestuurlijk opdrachtgevers. Er is dan duidelijkheid over de contouren van:

- de taken die het RVT moet uitvoeren;

- een centrale of decentrale organisatievorm;
- publieke of private verantwoordelijkheid;
- de schaalgrootte van het RVT;
- de financieringssystematiek.

Vervolgens zal de gekozen variant nader worden uitgewerkt. In maart 2025 wordt politieke besluitvorming voorzien. Essentieel is dat we de jaren daarna, parallel aan het te starten wetgevingstraject, benutten om onderdelen van de gekozen variant in de praktijk te beproeven, zodat beproefde werkwijzen en geleerde lessen gebruikt kunnen worden bij de uitwerking en verdere invulling van deze variant.

*De varianten betreffen globale uitwerkingen van de mogelijke organisatievormen van het RVT. Hierbij wordt zorgvuldig gekeken naar alle benodigde functionaliteiten.*

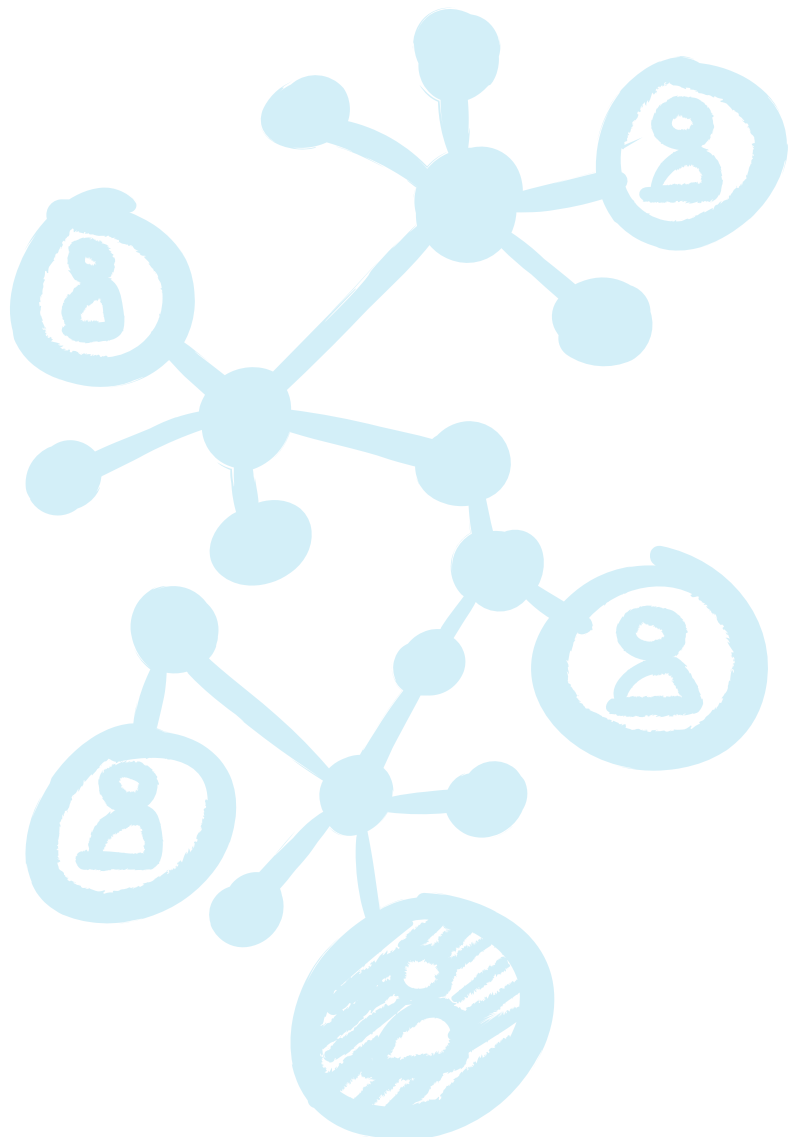
De voorziene planning ten aanzien van de inrichting van het RVT (en expertiseplatforms) ziet er schematisch als volgt uit:

<b>September 2024</b>	Keuze voorkeursvariant door ambtelijk opdrachtgevers
<b>September 2024</b>	Besluitvorming voorkeursvariant door bestuurlijk opdrachtgevers
<b>September 2024- maart 2025</b>	Verdieping voorkeursvariant

<sup>11</sup> De overgangsfase van het heden naar de inrichting van het RVT wordt bij de verschillende varianten betrokken.



<b>Maart 2025</b>	Politieke besluitvorming voorkeursvariant
	Start wetgevingstraject
	Nadere uitwerking incl. impactanalyse, start beproeven voorkeursvariant en creëren (tijdelijke) randvoorwaarden
	Uitwerken expertiseplatforms
	Opstellen implementatieplan RVT
<b>Eind 2027</b>	Afronding wetgevingstraject
	Besluitvorming implementatieplan RVT
<b>2028-2030</b>	Implementatie RVT



## 4. Actielijn 4: Ontwikkelen passende juridische kaders



### Juridische ondersteuning proeftuinen

Proeftuinen merken dat het organisatorisch en financieel gaandeweg lastiger wordt om zowel de werkwijze van het Toekomstscenario als de oude werkwijze naast elkaar te laten functioneren. Zolang nog niet vaststaat hoe de RVT's en lokale teams worden vormgegeven, bestaat er bij proeftuinen bovendien onduidelijkheid over de wijze waarop zij zich het beste kunnen organiseren.

Een aantal proeftuinen heeft behoefte aan een (tijdelijke) juridische entiteit, zodat de samenwerking tussen de uitvoeringsorganisaties beter en efficiënter verloopt. In april 2024 heeft het programma een document opgeleverd met handvatten voor proeftuinen, om wat betreft de samenwerking tussen uitvoeringsorganisaties, hun eigen inrichting vorm te geven totdat er meer duidelijkheid bestaat over de inrichting en de implementatie van het RVT.

De bedrijfsvoeringsondersteuning vanuit het programma neemt de afgelopen maanden steeds meer structurele vormen aan. Dit betreft niet alleen juridische ondersteuning, maar ook ondersteuning bij kwesties over financiering, gegevensuitwisseling en informatievoorziening. Een greep uit de hulvragen die bij de proeftuinen spelen:

- Wat zijn de mogelijkheden om ervoor te zorgen dat de uitvoerend professionals van de proeftuinen gebruik kunnen maken van de wettelijke bevoegdheden die nu bij Veilig Thuis, RvdK en GI liggen?
- Wat zijn de mogelijkheden om ervoor te zorgen dat de uitvoerend professionals in de proeftuinen en beproevende regio's binnen de kaders van de wet- en regelgeving persoonsgegevens kunnen verwerken?
- Welke veranderstrategie past binnen de huidige wetgeving en leidt ertoe dat proeftuinen en beproevende regio's de periode tot aan de (implementatie van de) nieuwe wetgeving

kunnen overbruggen?

Een voorstel voor hoe de ondersteuning bij dit soort hulpvragen vanuit het programma in het vervolg wordt vormgegeven, wordt momenteel uitgewerkt.

*De bedrijfsvoeringsondersteuning vanuit het programma neemt de afgelopen maanden steeds meer structurele vormen aan. Dit betreft niet alleen juridische ondersteuning, maar ook ondersteuning bij kwesties over financiering, gegevensuitwisseling en informatievoorziening.*

### Rechtsbescherming en rechtspositie kinderen en volwassenen

Het programma werkt toe naar een eenvoudiger stelsel waarbij de rechtsbescherming van kinderen en volwassenen vanaf het eerste contact met de overheid is geborgd. Met medewerking van het programma zijn op dit thema de afgelopen maanden twee documenten verschenen:

- Basisdocument: Folder voor cliënten in proeftuinen Toekomstscenario kind- en gezinsbescherming (december 2023).<sup>12</sup> Het gaat hier om een folder die is ontwikkeld vanuit de opdracht landelijke werkgroep Jeugdzorg Nederland, waarin de nieuwe manier van werking in de proeftuin aan de

<sup>12</sup> Basisformat: Folder voor cliënten in proeftuinen Toekomstscenario kind- en gezinsbescherming | Publicatie | voor Jeugd & Gezin ([voordejeugdenhetgezin.nl](https://voordejeugdenhetgezin.nl)).

cliënt wordt uitgelegd. Deze folder is geschreven ten behoeve van de rechtsbescherming van volwassenen. Belangrijk is dat zij zo vroeg mogelijk worden meegenomen in wat er gebeurt.

- Handreiking Klachtenafhandeling voor proeftuinen (maart 2024).<sup>13</sup> Deze is opgesteld vanuit juristennetwerk Toekomstscenario en bestaat uit een (eerste) analyse van de verschillende klachtregelingen en wettelijke kaders en een verkenning van de mogelijkheden voor een meer geïntegreerde klachtafhandeling binnen een proeftuin.

Rechtsbescherming is een belangrijk thema bij de doorontwikkeling van het Handelingskader. De inzet vanuit het programma ten aanzien van rechtsbescherming vindt met ingang van maart 2024 dan ook primair vanuit het project Handelingskader plaats. Zie hierover hoofdstuk 6 ('Wijzigingen programmastructuur').

### Juridische systeemgerichte interventies

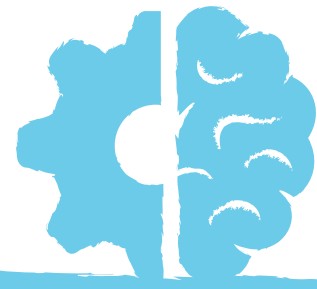
Integraal systeem- en mensgericht werken betekent dat voor ieder gezin of huishouden een andere, unieke combinatie van ondersteuning, hulp en bescherming wordt geboden. Daarvoor kan het nodig zijn om nieuwe professionele en juridische interventies te ontwikkelen. Vanuit dit project probeert het programma zicht te krijgen op het effectief toepassen van de beschikbare juridische systeemgerichte interventies, welke interventies er aanvullend op of in plaats van de bestaande interventies nodig zijn en hoe deze gerealiseerd kunnen worden. In maart 2024 is als eerste stap al een handreiking uitgewerkt met daarin een overzicht van bestaande juridische systeemgerichte interventies (inclusief routekaart en voorbeelden).<sup>14</sup>

---

<sup>13</sup> De handreiking wordt in mei 2024 gepubliceerd op de website van het programma (voordejeugdenhetgezin.nl).

<sup>14</sup> De handreiking wordt in mei 2024 gepubliceerd op de website van het programma (voordejeugdenhetgezin.nl).

## 5. Overkoepelende projecten



*Met opdrachtgevers en diverse partners is begin 2024 een gezamenlijk proces gestart om te komen tot gedragen maatschappelijke effecten en een voorstel voor landelijke monitoring.*

### Kennis- en leerinfrastructuur

Met het overkoepelende project Kennis- en leerinfrastructuur wordt vanuit drie sporen gewerkt aan de opbouw van een kennis- en leerinfrastructuur op landelijk, regionaal en lokaal niveau.

- **Maatschappelijke effecten en monitoring**  
De maatschappelijke effecten die worden beoogd met het programma zijn nog onvoldoende in beeld gebracht en geoperationaliseerd. Met opdrachtgevers en diverse partners is begin 2024 een gezamenlijk proces gestart om te komen tot gedragen maatschappelijke effecten en een voorstel voor landelijke monitoring. Bestuurlijke besluitvorming vindt gezamenlijk met de partners uit de eerste ring plaats in juli 2024. Een eerste opzet van de monitor op effecten is in september 2024 gereed. Hierbij wordt onder meer de verbinding gelegd met de monitoring van de Hervormingsagenda, het Gezond en Actief Leven Akkoord, het Integraal Zorgakkoord en de opzet van een landelijke monitor van het jeugdzorgstelsel waar het ministerie van JenV en VWS aan werken.
- **Kennis, leren en duurzame samenwerking op landelijk niveau**  
Binnen dit spoor is de afgelopen maanden relevante kennis verzameld die besloten is in de bestaande en lopende onderzoeks- en leerprojecten op landelijk niveau en in de verschillende regio's en proeftuinen (kennissynthese). Dit najaar volgen een kennisagenda en een eerste integratiebijeenkomst waarin vertegenwoordigers vanuit de wetenschap, beleid en

praktijk gezamenlijk vraagstukken uitwerken en verdiepen.

- **Leren en bewustwording op lokaal en regionaal niveau**  
Voldoende bewustwording van de patronen en belangen die bijdragen aan de gewenste transformatie en van wat wél werkt, is essentieel. Daarom is de opdracht 'Lerende omgeving in de regio' in maart 2024 van start gegaan. In 6 regio's wordt beproefd hoe een lerende omgeving in de regio eruitziet en wat het vraagt om die op te bouwen. Bovendien is in januari 2024 een inspiratiebundel opgeleverd over integraal systeem- en mensgericht werken in het Toekomstscenario.<sup>15</sup>

*Belangrijke kernboodschap is dat het Toekomstscenario - anders dan de naam doet vermoeden - niet ver in de toekomst ligt, maar nu al plaatsvindt.*

### Communicatie

Communicatie wordt programmabreed ingezet om de beweging naar integraal systeem- en mensgericht werken kracht bij te zetten. Zo wordt via de maandelijkse nieuwsbrief een grote groep geïnteresseerden op de hoogte gehouden van actuele ontwikkelingen, opgeleverde producten en aanstaande activiteiten. Op de website van het programma<sup>16</sup> zijn ter inspiratie podcasts te beluisteren en interviews te lezen met onder meer ervaringsdeskundigen, professionals en wetenschappers. Het afgelopen half jaar is weer veel live interactie gezocht, bijvoorbeeld met projectleiders en medewerkers in proeftuinen en regio's. Er zijn diverse bijeenkomsten georganiseerd, onder andere over vakmanschap aan de hand van de Inspiratiebundel (zie hoofdstuk 6) en het

<sup>15</sup> [Inspiratiebundel Toekomstscenario | Publicatie | voor Jeugd & Gezin \(voordejeugdenhetgezin.nl\)](#).

<sup>16</sup> [Toekomstscenario kind- en gezinsbescherming | voor Jeugd & Gezin \(voordejeugdenhetgezin.nl\)](#).

dialogestuk Handelingskader (zie hoofdstuk 2). Bovendien zijn twee werkbezoeken van bewindspersonen en bestuurders aan proeftuinen georganiseerd. Daarmee zijn inmiddels alle proeftuinen minimaal één keer door de bestuurlijk opdrachtgevers bezocht. Tot slot is in april 2024 een nieuwe communicatiestrategie opgesteld. Deze strategie is erop gericht de voortgang en de ontwikkelingen van het programma in al zijn facetten goed onder de aandacht te brengen bij alle betrokkenen. Belangrijke kernboodschap hierbij is dat het Toekomstscenario - anders dan de naam doet vermoeden - niet ver in de toekomst ligt, maar nu al plaatsvindt.

## 6. Governance



### Wijzigingen programmastructuur

De afgelopen maanden is een tweetal wijzigingen doorgevoerd in de programmastructuur:

- Het project volwassenenproblematiek is vanwege organisatorische redenen overgeheveld van actielijn 1 naar actielijn 2. Inhoudelijk is hierin niets gewijzigd.
- Actielijn 4 is met ingang van maart 2024 heringericht.
  - De inzet vanuit het programma ten aanzien van de rechtsbescherming en rechtspositie van kinderen en volwassenen is primair gekoppeld aan het project Handelingskader binnen actielijn 2. In het Handelingskader wordt het aspect rechtsbescherming integraal meegenomen. Hierbij wordt de verbinding gelegd met verschillende andere trajecten, zoals het project Rechtsbescherming van JenV en het project Informatiepositie ouders en kinderen van VWS.
  - De ondersteuning van proeftuinen is inmiddels een breder van aard dan alleen juridische ondersteuning en krijgt ook een meer structureel karakter. Gezien deze verbreding en de personele inzet die daarmee gemoeid gaat, is dit project overgeheveld naar actielijn 1.
  - Alleen het project juridische systeemgerichte interventies maakt op dit moment onderdeel uit van actielijn 4.

*De ontwikkeling van een bouwsteen door proeftuinen en regio's (ontwikkelgroep) is leidend in de beleidsontwikkeling die nodig is om deze bouwsteen landelijk te verbreden (werkgroep).*

### Ontwikkel- en werkgroepen

Om de gewenste co-creatie met partners en proeftuinen concreet vorm te geven, is eind 2023 gestart met de opzet van ontwikkel- en werkgroepen. Begin 2024 zijn 7 ontwikkelgroepen met proeftuinen (en regio's) gestart waarin wordt gewerkt aan de

ontwikkeling van specifieke bouwstenen. Hierin vindt uitwisseling van kennis plaats ten behoeve van implementatie en opschaling. Ook zijn 6 werkgroepen gestart rondom diverse projecten, waarin het programma samen met partners en proeftuinen werkt aan projectvoorstellen, de uitvoering van projecten en de voorbereiding van besluitvorming door de opdrachtgevers. De ontwikkeling van een bouwsteen door proeftuinen en regio's (ontwikkelgroep) is leidend in de beleidsontwikkeling die nodig is om deze bouwsteen landelijk te verbreden (werkgroep). Producten die worden opgesteld vanuit de werkgroepen worden in het ambtelijk opdrachtgeversoverleg (en zo nodig het bestuurlijk opdrachtgeversoverleg) besproken, waarbij de partners uit de eerste ring aansluiten. Dit betreft de RvdK, Jeugdzorg Nederland (namens de GI's), LNV en de Associatie wijkteams. Voorbereiding van de agenda vindt plaats in het Voorbereidend partneroverleg met beleidsadviseurs van deze partners.

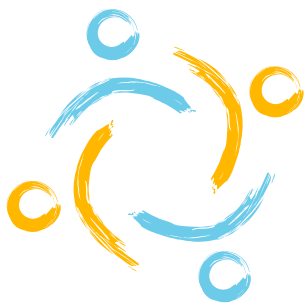
*De ervaringsdeskundigen van het programma geven gevraagd en ongevraagd advies en dragen bij aan de communicatie van het programma.*

### Ervaringsdeskundigheid

De ervaringsdeskundigen van het programma geven gevraagd en ongevraagd advies en dragen bij aan de communicatie van het programma. Zij zijn betrokken bij alle actielijnen en voeren eigen projecten uit. Zo is de opbouw van een community van ervaringsdeskundigen in uitvoering. De community moet ertoe leiden dat het programma beter aansluit bij wat kinderen, gezinnen en huishoudens nodig hebben. In navolging van de succesvolle start-up bijeenkomst van de community in november 2023, zijn de afgelopen periode nog twee bijeenkomsten georganiseerd. In het tweede kwartaal van 2024 is de nadruk gelegd op het uitbreiden van de community, onder meer door contact te leggen met verschillende cliëntenraden en andere bestaande organisaties. Naast de opzet van de



community zijn in alle regio's vragenlijsten uitgezet om proeftuinen en regio's te stimuleren ervaringsdeskundigen in te zetten en een beeld te krijgen van de werkzame elementen. Op basis van de verkregen input wordt voor de zomer van 2024 per regio een advies uitgebracht over hoe te werken met ervaringsdeskundigheid.



## Toekomstscenario kind- en gezinsbescherming

*Gezinsgericht - Rechtsbeschermend en Transparant - Eenvoudig - Lerend*





**Toekomstscenario**  
kind- en gezinsbescherming

**Meer informatie:**

E-mail: [info@toekomstkindengezin.nl](mailto:info@toekomstkindengezin.nl)

[www.voordejeugdenhetgezin.nl/toekomstscenario-kind-en-gezinsbescherming](http://www.voordejeugdenhetgezin.nl/toekomstscenario-kind-en-gezinsbescherming)



Dit is een uitgave van



Ministerie van Volksgezondheid,  
Welzijn en Sport



Ministerie van Justitie en Veiligheid



**Mei 2024**

Voortgangsrapportage Toekomstscenario kind- en gezinsbescherming