

BIJSTANDSVERDEEL- MODEL 2025

TECHNISCH ACHTERGRONDDOCUMENT SCHATTINGSFASE

NOTITIE

seo • economisch onderzoek



AUTEURS

WOUTER VERMEULEN, JOERI ATHMER, TIM SCHWARTZ, BENJAMIN VAN CASTEREN, MENNO POMP (SEO ECONOMISCH ONDERZOEK), MARTEN MIDDELDORP, FRANCINE BUREMA, JORAN VELDKAMP, ARON JOOSSE (ATLAS RESEARCH)

IN OPDRACHT VAN

MINISTERIE VAN SOCIALE ZAKEN EN WERKGELENHEID

AMSTERDAM, JUNI 2024

Inhoudsopgave

1	Inleiding	3
2	Regulier onderhoud	5
2.1	Regulier onderhoud van de volumecomponent	5
2.2	Regulier onderhoud van de prijscomponent	6
2.3	Conclusies	7
3	Ontwikkelingen sinds het schatten van Model 2024	8
3.1	Ontwikkeling in bijstandsafhankelijkheid	8
3.2	Ontwikkeling in de prijs per uitkering	13
3.3	Conclusies	16
4	Schatting van het model	17
4.1	Schattingsresultaten	17
4.2	Plausibiliteit	22
4.3	Herverdeeleffecten wijziging kostendelersnorm	30
4.4	Conclusie	32
	Referenties	33
	Bijlage A Beschrijving van het model	34
	Bijlage B Gehanteerde normbedragen	37
	Bijlage C Exacte gewichten uit de schattingsmodellen	42

1 Inleiding

Met de komst van de Wet werk en bijstand (WWB) in 2004 werden gemeenten volledig financieel verantwoordelijk voor de uitvoering van de bijstand. Zij ontvangen hiervoor een budget vanuit het Rijk. Gemeenten mogen overschotten op hun budget behouden en worden zo gestimuleerd tot effectief beleid om de bijstandsuitgaven zo laag mogelijk te houden. Voor de bepaling van het budget is het van belang een verdeelmodel te hebben dat, gegeven objectieve kenmerken, een zo goed mogelijke inschatting maakt van de noodzakelijke bijstandsuitgaven van een gemeente.

Het ministerie van SZW werkt met een objectief verdeelmodel om de noodzakelijke bijstandsuitgaven in te schatten. Het model bestaat uit twee delen: de ontvangst van een uitkering (volumecomponent) en de hoogte van de uitkering (prijscomponent). De volumecomponent schat de kans op bijstand van een huishouden in op basis van objectieve factoren. De prijscomponent schat de hoogte van de uitkering, als fractie van het wettelijke normbedrag voor het huishouden, op basis van objectieve factoren. De combinatie van de volume- en de prijscomponent resulteert in een voorspeld bijstandsbudget voor ieder huishouden. De som van deze voorspelde budgetten over alle huishoudens in een gemeente geeft een voorspeld gemeentelijk budget.

Onderzoeksvraag

Het ministerie van SZW wil het bijstandsverdeelmodel jaarlijks opnieuw laten schatten en actualiseren op basis van zo recent mogelijke data. Het uitgangspunt is om het verdeelmodel voor budgetjaar 2025 stabiel te houden. Regulier onderhoud kan nodig zijn, bijvoorbeeld wanneer definities in de brondata wijzigen. Gemaakte keuzes in het reguliere onderhoud en gevolgen daarvan voor de budgetverdeling dienen zoveel mogelijk in beeld te worden gebracht.

In Model 2024 hebben er wel een groot aantal wijzigingen plaatsgevonden in het kader van een doorontwikkeling van het model, zie Vermeulen et al. (2023) voor nadere toelichting. Een dergelijke doorontwikkeling is in dit onderzoek niet aan de orde.

Onderzoeksaanpak schattingsfase

In de schattingsfase is een analysebestand samengesteld met daarin de bijstandsafhankelijkheid op huishoudensniveau en allerlei achtergrondkenmerken van het huishouden, zoals huishoudenssamenstelling, vermogen, uitkeringsafhankelijkheid, leeftijd, herkomstland en zorggebruik. Hieraan zijn regiokenmerken gekoppeld die van invloed zijn op het bijstandsgebruik. De peildatum van het bestand is januari 2022.

Het bestand is zoveel mogelijk hetzelfde opgebouwd als voor Model 2024. Daarnaast is op een aantal kenmerken regulier onderhoud uitgevoerd. Regulier onderhoud kan noodzakelijk zijn als gevolg van wijzigingen in brongegevens of beschikbaarheid van de gegevens. Ook veranderingen in wet- en regelgeving kunnen doorwerken in het verdeelmodel. Zo is de leeftijdsgrens van kostendelers verhoogd van 21 naar 27 jaar, en om deze wijziging goed te verwerken was een beperkte aanpassing van de prijscomponent noodzakelijk. Uitgangspunt is steeds om het model zoveel mogelijk te laten aansluiten bij het model dat in eerdere jaren is gebruikt.

Vervolgens zijn er modellen geschat voor het bijstandsvolume en de prijs. De plausibiliteit van de uitkomsten is op verschillende manieren getoetst en de veranderingen ten opzichte van de verdeling voor 2024 zijn in kaart gebracht.

Opbouw van deze rapportage

Deze notitie beschrijft de schattingsfase van Model 2025. Hoofdstuk 2 beschrijft het reguliere onderhoud. Het derde hoofdstuk gaat in op ontwikkelingen in bijstandsgebruik en modelkenmerken sinds het schatten van Model 2024. Hoofdstuk 4 bevat de schattingsresultaten en laat zien hoe voorspelde uitkomsten zich verhouden tot het aantal daadwerkelijke huishoudens met bijstand en de gerealiseerde bijstandsuitgaven in 2022. Daarnaast worden hier de veranderingen in het budget besproken. Ook laat dit hoofdstuk de gevolgen van de aanpassing van de kostendelersnorm voor de budgetverdeling zien. Bijlage A bevat een nadere beschrijving van het model. De gehanteerde normbedragen staan in Bijlage B en de exacte schattingsgewichten in Bijlage C.

Andere rapportages over de vaststelling van de bijstandsbudgetten voor 2025

Tegelijk met deze notitie verschijnen er een aantal andere rapportages over de vaststelling van de bijstandsbudgetten voor 2025. Vermeulen et al. (2024b) beschrijven de actualisatiefase waarin de geschatte gewichten worden toegepast op gegevens die zo actueel mogelijk zijn om tot een berekening van de budgetten te komen. Deze notitie laat ook zien hoe de budgetten veranderen ten opzichte van de verdeling voor 2024 en hoe deze budgetten zich verhouden tot uitgaven in 2023. Samen vormen de twee notities de technische achtergronddocumentatie voor de vaststelling van de bijstandsbudgetten voor 2025. Daarnaast verschijnt een hoofdrapport dat de belangrijkste uitkomsten en veranderingen ten opzichte van de verdeling in 2024 op een toegankelijke manier beschrijft (Vermeulen et al., 2024c). Een interactieve budgettool geeft cijfermatig inzicht in de totstandkoming van de budgetten op gemeenteniveau.¹

¹ Deze tool is [hier](#) te vinden.

2 Regulier onderhoud

Het bijstandsmodel wordt elk jaar opnieuw geschat met de meest recente gegevens. In Model 2024 was de peildatum voor de gegevens begin januari 2021, voor Model 2025 is dat begin januari 2022. De modelspecificatie houden we gelijk aan de specificatie van Model 2024. Verder wordt het bestand met huishoudens zoveel mogelijk op dezelfde wijze samengesteld als het analysebestand dat ten behoeve van het bijstandsverdeelmiddel 2024 is gemaakt. Dat wil zeggen: dezelfde gegevens worden gekoppeld en dezelfde keuzes worden gemaakt bij deze koppelingen.

Toch is het niet geheel mogelijk om een identieke procedure te volgen. Dit komt omdat een aantal kenmerken – om uiteenlopende redenen – niet op dezelfde manier samengesteld kunnen worden. Bovendien is het in sommige gevallen wenselijk om een aanpassing te doen. Dit hoofdstuk bespreekt deze aanpassingen voor zowel de volume- als prijscomponent.

2.1 Regulier onderhoud van de volumecomponent

Er zijn drie redenen waarom factoren wijzigen ten opzichte van vorig jaar:

1. gebruikte gegevens zijn niet meer vanuit dezelfde gegevensbron beschikbaar;
2. het is wenselijk om factoren anders te definiëren;
3. de brongegevens hebben wijzigingen ondergaan.

Gebruikte gegevens zijn niet meer vanuit dezelfde gegevensbron beschikbaar

- Pensioenuitkeringen

Gegevens over pensioenuitkeringen zijn vanaf peiljaar 2021 niet meer in één bronbestand ondergebracht maar in vier verschillende bronbestanden. Vorig modeljaar kwam deze wijziging te laat om door te voeren in de schattingsfase waardoor we bij het oude bronbestand aansloten met peilmoment 31 december 2020. Per Model 2025 sluiten we wel aan bij de nieuwe bronbestanden. De nieuwe bestanden komen nagenoeg overeen met een uitsplitsing van de data in het oude bestand, het CBS heeft alleen de manier om met ontbrekende waarnemingen om te gaan aangepast.²

Wenselijk om factoren anders te definiëren

- Praktijk- en speciaal onderwijs

Deze factor betreft het aantal mensen van 18 jaar tot AOW-leeftijd in het huishouden dat speciaal of praktijkonderwijs heeft gevolgd in het verleden, maar dat nu niet meer doet. Voor Model 2024 was dit gebaseerd op degenen die praktijk- of speciaal onderwijs volgden tussen de schooljaren 2010/2011 en 2019/2020 en niet in schooljaar 2020/2021. Het is wenselijk om zo ver mogelijk terug in de tijd te kijken voor de operationalisatie van deze factor. De bestanden zijn volledig vanaf 2010. Voor Model 2025 is het mogelijk om een jaar extra

² De methode die het CBS gebruikt om de maandbedragen te maken is dezelfde als ervoor; per persoon worden de bedragen over het hele jaar samengenomen en verdeeld over de perioden die in het verslagjaar aanwezig zijn in de polisgegevens. Voorheen werden echter nog extra perioden geïmputeerd omdat er bijvoorbeeld kwartaalbetalingen zijn die wel over een heel kwartaal gaan maar qua periode in de data maar één maand voorkomen. In de nieuwe bestanden wordt deze imputatiemethode alleen toegepast in de bestanden over de tweedepijlerpensioen en nabestaandenpensioen.

onderwijsvolgers mee te nemen. Het gaat nu dus om mensen in het huishouden die praktijk- en speciaal onderwijs gevolgd hebben tussen schooljaren 2010/2011 en 2020/2021 en niet in schooljaar 2021/2022.

- Human Capital Index

De Human Capital Index is een gecombineerde maat op basis van opleidingsniveau of inkomen in de afgelopen vijf jaar. Per Model 2024 telt ook het arbeidsverleden van zelfstandigen mee. Afhankelijk van de leeftijd van personen wordt gebruikgemaakt van opleidingsniveau of inkomen. Ook hiervoor geldt dat de onderwijsregistratie nu voor een jaar extra volledig is. De gehanteerde leeftijdsgrens is daarom met een jaar opgeschoven. Dat betekent dat nu onderscheid wordt gemaakt tussen de leeftijdsklassen 18- tot 34-jarigen, 34- tot 48-jarigen en 48 jaar tot de AOW-gerechtigde leeftijd.³ Er wordt uitgegaan van drie leeftijdsgroepen, omdat de kwaliteit en beschikbaarheid van onderwijsgegevens tussen deze groepen verschillen. Voor de jongste groep (18-34 jaar) zijn alle opleidingsniveaus (laag, midden, hoog) gebaseerd op het geregistreerde opleidingsniveau. Voor de middelste groep (34-48 jaar) is enkel het hoge opleidingsniveau gebaseerd op het daadwerkelijke opleidingsniveau, de categorieën laag en midden zijn gebaseerd op het arbeidsverleden. Voor de oudste groep (48 - AOW-gerechtigde leeftijd) zijn alle drie opleidingsniveaus gebaseerd op het arbeidsverleden.

- Aanpassen vermogensgrenzen

Per Model 2024 actualiseren we de vermogensgrenzen naar het bedrag dat geldt op het peilmoment van de schattingsfase. Dit voorkomt dat personen worden meegeteld als rechthebbende, terwijl ze dit in werkelijkheid niet zijn. In 2022 (het peilmoment voor de schatting van Model 2025) zijn de wettelijke vermogensgrenzen 6.505 euro voor alleenstaanden, 13.010 euro voor paren en 54.900 euro voor overwaarde.⁴

De brongegevens hebben wijzigingen ondergaan

- Studietoelage

Vanaf peiljaar 2022 zijn gegevens over het wel of niet ontvangen van studietoelage toegevoegd aan het bronbestand over bijstandsontvangst. Het gaat om een toeslag die buiten het bijstandsverdeelmiddel om wordt bekostigd waardoor we personen met uitsluitend deze toeslag niet als bijstandsontvanger classificeren. Daardoor heeft deze wijziging geen gevolgen voor het model.

- Negatieve uitkeringen

Sinds 2022 heeft het CBS uitkeringen met negatieve bedragen in de bronbestanden gelaten. We nemen personen met een negatieve uitkering niet mee als ontvanger van een uitkering, want bij negatieve uitkeringen gaat het vrijwel altijd om terugbetalingen of verrekeningen. Deze aanpassing geldt voor alle uitkeringen behalve bijstandsuitkeringen, maar is toch relevant voor het bijstandsverdeelmiddel omdat mensen door andere uitkeringen het recht op een bijstandsuitkering verliezen.

2.2 Regulier onderhoud van de prijscomponent

De wijzigingen die in het reguliere onderhoud hebben plaatsgevonden zijn ook doorgevoerd voor de prijscomponent. Dit betekent dat de leeftijdsgrenzen voor de HCI zijn geüpdatet en dat er een jaar voor speciaal-

³ De leeftijden van het jaar hiervoor waren 18- tot 33-jarigen, 33- tot 47-jarigen en 47 jaar tot de AOW-gerechtigde leeftijd.

⁴ De vermogensgrenzen van een jaar hiervoor waren 6.295 euro voor alleenstaanden, 12.590 euro voor paren en 53.100 euro voor overwaarde.

en praktijkonderwijs is toegevoegd. Daarnaast zijn de vermogensgrenzen aangepast. Dat de pensioenuitkeringen niet meer vanuit dezelfde gegevensbron beschikbaar zijn, geldt ook voor het prijsmodel. Verder hebben de voorheen benoemde wijzigingen in de brongegevens ook invloed op de prijscomponent. Daarnaast zijn de regels rondom de kostendelersnorm gewijzigd. Deze wijziging werkt alleen door in de prijscomponent.

Verandering kostendelersnorm

Per 1 januari 2023 is de leeftijdsgrens van kostendelers verhoogd van 21 naar 27 jaar. Deze wijziging is dus nog niet van kracht op het peilmoment van de schattingsfase, maar wel in het jaar waarvoor we het budget voorspellen. Om bij het schatten van de prijscomponent van het model zo nauwkeurig mogelijk aan te sluiten bij de daadwerkelijke bijstandsbedragen die huishoudens in 2022 ontvangen, gebruiken we de normbedragen van 1 juli 2022. De nieuwe regelgeving is daar dus niet op van invloed. Bij het voorspellen van de bijstandsbedragen van huishoudens gebruiken we in lijn met voorgaande jaren de normbedragen per 1 januari 2024.⁵ Hierbij passen we de kostendelersnorm toe op personen van 27 jaar en ouder, zodat de voorspelde bijstandsbudgetten het beste aansluiten bij de situatie in 2025. Zie Bijlage B voor een uitgebreide toelichting.

2.3 Conclusies

Het reguliere onderhoud voor Model 2025 bevat een aantal wijzigingen. De beschikbaarheid van extra jaren aan gegevens maakt zoals elk jaar aanpassing van de Human Capital Index en het kenmerk Praktijk- en speciaal onderwijs wenselijk. Daarnaast zijn de vermogensgrenzen aangepast aan de werkelijke vermogensgrenzen die het recht op bijstand bepalen. Ook zijn enkele brongegevens gewijzigd of niet meer vanuit dezelfde gegevensbron beschikbaar. Bovendien houden we rekening met de wijziging van de kostendelersnorm per 1 januari 2023.

⁵ Op het moment dat wij de schattingsfase van het onderzoek uitvoeren zijn deze normbedragen het meest recent.

3 Ontwikkelingen sinds het schatten van Model 2024

Dit hoofdstuk laat zien hoe het bijstandsgebruik en de kenmerken in het verdeelmodel veranderd zijn sinds het schatten van Model 2024. Voor de volumecomponent vergelijken we daarom cijfers begin 2022 met cijfers begin 2021. De prijs per uitkering wordt berekend over het hele jaar, dus hiervoor vergelijken we 2022 met 2021.

De volgende paragraaf toont ontwikkelingen in bijstandsafhankelijkheid en de kenmerken op huishoud- en regioniveau die de kans op bijstand verklaren. Paragraaf 3.2 gaat in op ontwikkelingen in de prijs per uitkering en Paragraaf 3.3 concludeert.

3.1 Ontwikkeling in bijstandsafhankelijkheid

Het beroep op een bijstandsuitkering is tussen begin 2021 en begin 2022 licht gedaald. Tabel 3.1 laat zien dat Nederland begin 2022 ruim 7 miljoen huishoudens telde, exclusief instellingsbewoners, dak- en thuislozen en huishoudens met uitsluitend LKS. Hun gemiddelde bijstandskans was 5,1 procent, ten opzichte van 5,4 procent begin 2021.

Tabel 3.1 Bijstandskans daalt licht naar 5,1 procent

Kenmerken	Begin 2022		Begin 2021	
	Aantal hh	Bijstandskans	Aantal hh	Bijstandskans
Totaal	7.271.645	5,1%	7.214.044	5,4%
Huishoudtypen				
Alleenstaande	2.115.281	9,3%	2.068.149	9,9%
Eenouder-moeder, jongste kind tot 5	71.948	26,3%	73.245	27,7%
Eenouder-moeder, jongste kind 5-12	115.679	20,1%	116.749	20,8%
Eenouder-moeder, jongste kind 12-18	112.111	16,0%	112.250	16,5%
Eenouder-moeder, jongste kind 18+	139.396	13,9%	136.005	14,5%
Eenouder-vader, jongste kind tot 5	3.715	9,0%	3.943	8,9%
Eenouder-vader, jongste kind 5-12	16.597	7,7%	16.867	7,6%
Eenouder-vader, jongste kind 12-18	26.779	6,2%	27.323	6,2%
Eenouder-vader, jongste kind 18+	52.534	4,0%	51.514	4,1%
Paar, jongste kind 18-	1.479.732	2,5%	1.484.538	2,5%
Paar, jongste kind 18+	461.227	1,6%	459.181	1,6%
Paar zonder kinderen	1.250.038	1,7%	1.248.334	1,7%
Thuiswonend meerderjarig kind	1.389.354	1,7%	1.378.910	1,9%
Overig huishouden	37.233	5,3%	37.019	5,8%

Leeftijdsgroepen				
18- tot 20-jarige in hh	426.961	0,9%	422.657	1,1%
20- tot 25-jarige in hh	1.055.063	2,2%	1.034.428	2,6%
25- tot 30-jarige in hh	962.596	3,2%	963.014	3,5%
30- tot 40-jarige in hh	1.656.527	4,9%	1.630.609	5,1%
40- tot 50-jarige in hh	1.615.404	5,5%	1.639.343	5,6%
50-jarige tot AOW-leeftijd in hh	2.510.238	7,1%	2.494.181	7,3%
Woonsituatie				
Corporatiewoning	1.821.580	17,0%	1.811.686	17,6%
Standplaats	11.254	17,1%	10.957	18,1%
Herkomst				
met herkomst Turkije in hh	225.913	10,1%	218.940	10,1%
met herkomst Suriname in hh	223.059	9,3%	221.682	10,1%
met herkomst Cariben in hh	111.155	11,0%	107.901	12,4%
met herkomst Marokko in hh	199.875	14,6%	193.254	15,2%
met herkomst Ghana in hh	16.116	12,6%	15.738	13,8%
met herkomst Somalië of Eritrea in hh	30.332	34,0%	28.646	39,1%
met herkomst overig Afrika in hh	142.644	15,2%	136.380	16,5%
met herkomst Midden-Oosten in hh	140.053	33,0%	130.617	33,9%
met herkomst Afghanistan in hh	24.842	23,2%	24.112	22,8%
met herkomst Irak in hh	33.281	28,5%	32.309	29,8%
met herkomst Syrië in hh	53.193	47,1%	47.108	49,6%
met herkomst Iran in hh	30.073	20,6%	28.352	21,2%
met herkomst China in hh	62.956	3,8%	60.066	4,0%
met herkomst India in hh	36.259	1,8%	32.809	2,0%
met herkomst voormalig Joegoslavië in hh	52.033	8,8%	50.320	9,8%
met herkomst voormalige Sovjet-Unie in hh	68.906	7,4%	63.800	8,0%
met herkomst overig Azië in hh	346.499	5,2%	346.781	5,2%
met herkomst overig Europa in hh	731.990	2,9%	702.897	3,1%
met herkomst overig Amerika of Oceanië in hh	172.726	4,6%	165.394	4,9%
Opleidingsniveau				
HCI-laag in hh	2.067.395	15,0%	2.128.514	15,6%
HCI-midden in hh	4.094.969	1,1%	4.077.517	1,0%
HCI-hoog in hh	2.607.841	0,8%	2.571.456	0,6%

(V)SO/PrO in hh	132.136	8,3%	119.413	10,0%
Gezondheidsindicatoren				
Zorgkosten onbekend	201.629	0,8%	183.837	0,8%
Zorgkosten boven € 5.000	803.040	8,9%	774.459	10,0%
Zorgkosten boven € 5.000 in verleden	2.761.084	7,5%	2.848.941	7,7%
Gebruik ggz	601.265	10,0%	582.095	11,6%
Gebruik ggz verleden	2.402.520	8,0%	2.420.201	8,5%
Medicijnen tegen verslaving	42.632	19,5%	49.629	19,9%
Medicijnen tegen depressie	669.785	9,7%	658.088	10,3%
Medicijnen tegen psychose/bipolaire stoornis	218.036	15,8%	212.864	17,8%
Medicijnen tegen epilepsie en pijn	339.274	13,2%	339.693	14,0%
Medicijngebruik uit < vier hoofdgroepen	6.666.133	4,1%	6.629.995	4,3%
Medicijngebruik uit 4 of 5 hoofdgroepen	942.802	8,5%	921.788	8,8%
Medicijngebruik uit 6 of 7 hoofdgroepen	296.203	12,0%	288.122	12,3%
Medicijngebruik uit 8 of meer hoofdgroepen	76.715	15,4%	75.919	15,6%
Zorgkosten voor hulpmiddelen	965.318	7,5%	922.574	7,9%
Ziekenhuiskosten ⁶	4.501.295	5,7%	4.233.309	6,1%
Bovengemiddelde huisartskosten	2.483.488	6,8%	2.375.062	7,3%
Stapeling van problematiek				
Herkomstland met verhoogde kans op bijstand in hh in hh & 50 tot AOW-leeftijd in hh	314.302	23,0%	301.182	23,4%
Herkomstland met verhoogde kans op bijstand in hh & gezondheidsproblemen in hh	399.769	21,3%	377.450	22,7%
HCI laag in hh & gezondheidsproblemen in hh	901.335	18,6%	768.662	20,6%
Voormalig studenten & psychproblematiek in hh	70.953	8,2%	67.325	9,2%
Niet-rechthebbenden				
Alleenstaande, vermogen > € 6.295 (2021), € 6.505 (2022)	907.161	1,6%	875.138	1,4%
Alleenstaande, vermogen t/m € 6.295 (2021), € 6.505 (2022) & overwaarde > € 53.100 (2021), € 54.900 (2022)	130.699	2,5%	104.991	2,8%

⁶ In Tabel 4.1 van Vermeulen et al. (2023) zijn cijfers voor ziekenhuiskosten en voor huisartskosten per abuis verwisseld.

Paar, vermogen > € 12.590 (2021), € 13.010 (2022)	3.304.856	0,5%	3.234.965	0,4%
Paar, vermogen t/m € 12.590 (2021), € 13.010 (2022) & overwaarde > € 53.100 (2021), € 54.900 (2022)	717.738	0,8%	601.243	0,9%
Student (mbo/hbo/wo) in hh	1.149.693	0,8%	1.136.785	0,9%
WW-uitkering in hh	160.433	1,4%	239.625	1,5%
AO-uitkering 15-80% in hh	101.969	1,5%	99.585	1,3%
AO-uitkering 80-100% in hh	520.057	2,7%	510.846	2,7%
ANW-uitkering in hh	20.232	0,8%	21.418	0,8%
ZW of wachtgeld in hh	107.193	3,0%	108.137	3,4%
Pensioenuitkering in hh	367.519	2,8%	315.317	2,9%
Vraagkant				
Relatief weinig personen werken onder niveau in PC4-gebied	988.845	5,7%	1.134.854	6,1%
Relatief veel personen werken onder niveau in PC4-gebied	970.383	6,5%	978.452	6,7%
Relatief weinig beschikbaarheid van werk in PC4-gebied	1.028.207	4,9%	1.044.796	5,3%
Relatief veel beschikbaarheid van werk in PC4-gebied	1.158.460	5,9%	1.127.652	5,9%
Buurteffecten				
Relatief weinig inwoners in buurt waar werken niet de norm is	854.276	1,6%	844.695	1,7%
Relatief veel inwoners in buurt waar werken niet de norm is	967.848	13,7%	970.108	14,1%
Relatief weinig overlast in de buurt	1.044.219	1,9%	1.016.580	2,0%
Relatief veel overlast in de buurt	1.371.858	10,1%	1.357.989	10,5%

Bron: SEO Economisch Onderzoek en Atlas Research, berekeningen op basis van CBS-microdata

Huishoudkenmerken

Tabel 3.1 laat zien dat de verschillen in de feitelijke bijstandskansen naar type huishouden tussen begin 2021 en begin 2022 over het algemeen stabiel zijn. Voor enkele herkomstlanden zien we een daling in de bijstandskans. Zo zien we bijvoorbeeld bij huishoudens met Somaliërs of Eritreeërs een daling van zo'n vijf procentpunt in de bijstandskans.

Verder zien we bij enkele zorgkenmerken ook een daling in de bijstandskans. Zo zien we bij ggz-gebruikers en gebruikers van medicijnen tegen psychose/bipolaire stoornis een afname van (bijna) twee procentpunt in de bijstandskans. Hetzelfde geldt voor gezondheidsproblemen gecombineerd met een lage HCI in het huishouden.

Bovendien zien we een toename in het aantal huishoudens met een overwaarde van meer dan de overwaardegrens, dit komt vermoedelijk door de krappe huizenmarkt.

Regiokenmerken

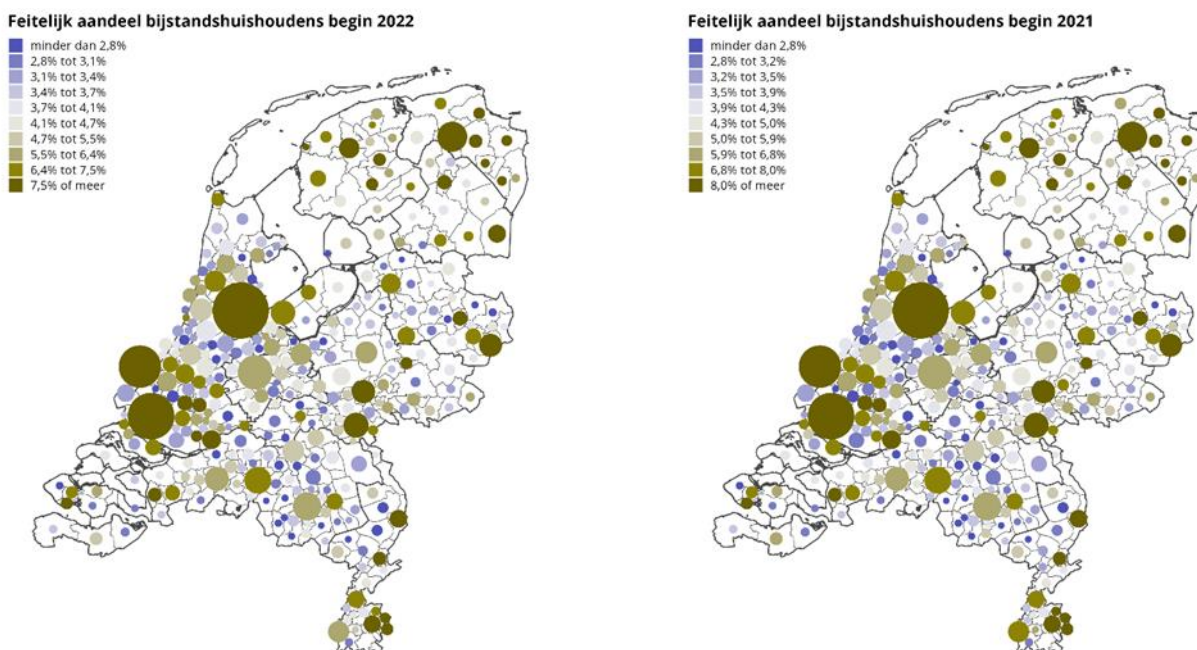
Onderaan in Tabel 3.1 zijn de regionale kenmerken uit de volumecomponent opgenomen. Per kenmerk toont deze tabel de feitelijke bijstandskans voor huishoudens die hierop meer dan een standaarddeviatie lager of hoger scoren dan het gemiddelde.

We zien dat de werkelijke bijstandskansen voor de regiokenmerken met een relatief lage of hoge score over het algemeen stabiel zijn tussen begin 2021 en begin 2022. Wel valt het op dat de bijstandskans in PC4-gebieden die relatief veel beschikbaarheid van werk hebben hoger ligt dan in PC4-gebieden waar de beschikbaarheid van werk relatief laag is. We zien dit voor beide jaren terug. De verwachting is echter andersom: gebieden met een hoge beschikbaarheid van werk hebben een lagere kans op bijstand omdat er meer banen beschikbaar zijn. Dit kan een gevolg zijn van de samenstelling van huishoudens in een PC4-gebied, bijvoorbeeld doordat er in stedelijke gebieden waar veel werk is juist veel huishoudens wonen met kenmerken die de bijstandskans verhogen. Deze cijfers houden daar geen rekening mee.

Ruimtelijk beeld

Het ruimtelijke beeld is tussen begin 2021 en begin 2022 in grote lijnen ongewijzigd: in (grote) steden is het aandeel bijstandshuishoudens groter dan in niet-stedelijke gemeenten. In het noorden van het land is het aandeel bijstandshuishoudens groter - ook in niet-stedelijke gemeenten.

Figuur 3.1 Feitelijke bijstandsafhankelijkheid blijft in het merendeel van de gemeenten constant



De linker figuur toont per gemeente het feitelijke aandeel bijstandshuishoudens begin januari 2022. De rechter figuur toont per gemeente het feitelijke aandeel bijstandshuishoudens begin januari 2021. Dit zijn de cijfers die respectievelijk voor de schatting van Model 2025 en de schatting van Model 2024 worden gebruikt. De cijfers zijn voor beide figuren in gemeentelindeling 2022. In enkele gemeenten is het aantal bijstandshuishoudens minder dan tien waardoor het aandeel niet kan worden weergegeven.

Bron: SEO Economisch Onderzoek en Atlas Research, berekeningen op basis van CBS-microdata

3.2 Ontwikkeling in de prijs per uitkering

De inhoud van Tabel 3.2 is aangepast ten opzichte van rapportages in eerdere jaren. Dit is nodig vanwege de aanpassing van de kostendelersnorm (zie Paragraaf 2.2). De tabel toont per achtergrondkenmerk het aantal bijstandshuishoudens, de gemiddelde feitelijke prijs per uitkering en de fractie ten opzichte van de norm. Deze cijfers hebben betrekking op een geheel jaar uitkering. We sluiten vanaf dit modeljaar qua normbedragen aan bij de daadwerkelijke bijstandsbedragen die huishoudens ontvangen. We kijken dus niet naar normbedragen uit januari 2024, maar naar normbedragen uit juli 2022. Wij doen dit om zo nauwkeurig mogelijk aan te sluiten bij de daadwerkelijke bijstandsbedragen die de huishoudens in het jaar waarop we het model schatten hebben ontvangen. In 2022 geldt namelijk nog de oude regelgeving van de kostendelersnorm (zie Paragraaf 2.2). Als we zouden delen door de nieuwe normbedragen, dan zou het prijsmodel een te lage fractie voorspellen voor huishoudens waarvoor de uitkering als gevolg van de aangepaste regelgeving is gestegen. We voeren de aanpassing in de tabel alleen door voor 2022 en niet voor 2021. De fracties voor 2021 komen overeen met de cijfers uit de rapportage van vorig jaar. Ze zijn dus nog gebaseerd op bijstandsbedragen uit 2021 en normbedragen uit januari 2023 waardoor deze fracties lager uitpakken dan de fracties voor 2022.

Tabel 3.2 Gemiddelde prijs neemt tussen 2021 en 2022 beperkt toe

	2022			2021		
	Aantal hh	Gemiddelde prijs	Fractie van het normbedrag	Aantal hh	Gemiddelde prijs	Fractie van het normbedrag
Totaal	373.587/ 368.515	14.407	0,88	381.311 / 375.254⁷	14.258	0,81
Huishoudtypen						
Alleenstaande	194.105	14.778	0,90	196.526	14.651	0,82
Eenouder-moeder, jongste kind tot 5	18.254	14.536	0,89	19.537	14.434	0,81
Eenouder-moeder, jongste kind 5-12	22.576	13.969	0,86	23.662	13.920	0,78
Eenouder-moeder, jongste kind 12-18	17.683	13.847	0,87	18.189	13.707	0,79
Eenouder-moeder, jongste kind 18+	19.247	12.119	0,89	19.619	12.043	0,81
Eenouder-vader, jongste kind tot 5	331	14.880	0,90	345	14.913	0,83
Eenouder-vader, jongste kind 5-12	1.264	15.067	0,92	1.266	15.132	0,85
Eenouder-vader, jongste kind 12-18	1.659	15.082	0,92	1.682	15.034	0,84
Eenouder-vader, jongste kind 18+	2.109	12.495	0,92	2.085	12.560	0,85
Paar, jongste kind 18-	37.371	16.876	0,83	36.744	16.833	0,76
Paar, jongste kind 18+	7.385	15.971	0,85	7.238	15.929	0,78

⁷ Niet voor ieder huishouden dat bijstand ontvangt is een bijstandsbedrag of bijstandsduur bekend. Wanneer we alle huishoudens die bijstand ontvangen meetellen, geeft dit 373.587 huishoudens op 5 januari 2022 en 381.311 huishoudens op 5 januari 2021. Wanneer we de huishoudens met ontbrekend bedrag of duur niet meetellen, resulteert dit in 368.515 huishoudens op 5 januari 2022 en 375.254 huishoudens op 5 januari 2021. De cijfers in deze tabel zijn gebaseerd op het bestand waarin deze huishoudens niet meetellen. Dit is ook het bestand waarop we de prijscomponent schatten.

	2022			2021		
	Aantal hh	Gemiddelde prijs	Fractie van het normbedrag	Aantal hh	Gemiddelde prijs	Fractie van het normbedrag
Paar zonder kinderen	21.559	16.115	0,80	21.303	15.745	0,72
Thuiswonend meerderjarig kind	23.038	7.930	0,88	24.993	7.957	0,83
Overig huishouden	1.932	14.403	0,67	2.062	14.638	0,62
Leeftijdsgroepen						
18- tot 20-jarige in hh	3.600	5.466	0,92	4.196	5.941	0,87
20- tot 25-jarige in hh	21.854	11.611	0,89	23.779	11.591	0,83
25- tot 30-jarige in hh	29.689	13.914	0,86	31.633	13.903	0,79
30- tot 40-jarige in hh	79.231	14.749	0,86	80.541	14.694	0,79
40- tot 50-jarige in hh	88.896	15.011	0,87	90.091	14.885	0,79
50-jarige tot AOW-leeftijd in hh	178.975	14.836	0,88	179.019	14.660	0,80
Woonsituatie						
Corporatiewoning	306.284	14.560	0,88	311.212	14.436	0,81
Standplaats	1.926	15.253	0,88	1.986	15.178	0,81
Herkomst						
met herkomst Turkije in hh	22.538	14.552	0,88	21.826	14.378	0,81
met herkomst Suriname in hh	20.476	14.354	0,90	21.596	14.185	0,82
met herkomst Marokko in hh	28.837	14.988	0,89	28.757	14.785	0,81
met herkomst overig Afrika in hh	21.220	15.075	0,89	33.757	14.896	0,83
met herkomst Midden-Oosten in hh	45.532	15.726	0,91	43.241	15.772	0,83
Opleidingsniveau						
HCI-laag in hh	307.355	14.627	0,88	304.399	14.672	0,82
HCI-midden in hh	43.532	13.068	0,83	63.084	12.080	0,69
HCI-hoog in hh	19.340	13.780	0,85	15.781	13.798	0,77
(V)SO/PrO in hh	10.547	10.507	0,88	10.669	10.080	0,83
Gezondheidsindicatoren						
Zorgkosten boven € 5.000 ⁸	70.406	14.378	0,87	74.016	14.202	0,79
Gebruik ggz	59.222	13.945	0,87	63.203	13.901	0,80
Medicijnen voor verslaving	8.275	14.970	0,89	9.215	14.848	0,81
Medicijnen voor depressie	64.268	14.257	0,86	65.713	14.164	0,79

⁸ In Tabel 4.2 van Vermeulen et al. (2023) zijn hier per abuis aantallen over zorgkosten boven de 5.000 euro in het verleden weergegeven.

	2022			2021		
	Aantal hh	Gemiddelde prijs	Fractie van het normbedrag	Aantal hh	Gemiddelde prijs	Fractie van het normbedrag
Medicijnen voor psychose/bipolaire stoornis	34.128	14.052	0,87	34.849	13.963	0,79
Medicijnen voor epilepsie en pijn	44.289	14.438	0,87	45.485	14.294	0,79
Medicijngebruik uit minder dan 4 hoofdgroepen	270.662	14.435	0,88	277.508	14.290	0,80
Medicijngebruik uit 4 of 5 hoofdgroepen	79.060	14.767	0,87	79.022	14.633	0,79
Medicijngebruik uit 6 of 7 hoofdgroepen	35.301	14.786	0,87	34.795	14.598	0,79
Medicijngebruik uit 8 of meer hoofdgroepen	11.766	14.721	0,86	11.627	14.497	0,79
Stapeling van problematiek						
Herkomstland met verhoogde kans op bijstand in hh & 50 tot AOW-leeftijd in hh	72.055	15.438	0,90	71.689	15.209	0,81
Herkomstland met verhoogde kans op bijstand in hh & gezondheidsproblemen in hh	84.360	15.206	0,89	83.214	15.111	0,82
HCI laag in hh & gezondheidsproblemen in hh	166.384	14.661	0,87	153.853	14.693	0,81
Overige uitkeringen						
WW-uitkering in hh	2.206	10.446	0,58	3.530	10.545	0,54
AO-uitkering (15-80%) in hh	1.474	8.703	0,50	1.279	8.334	0,43
AO-uitkering (80-100%) in hh	14.129	6.848	0,38	13.658	6.873	0,35
ANW-uitkering in hh	156	9.778	0,55	162	9.281	0,48
Ziektewet of wachtgeld in hh	3.187	9.208	0,52	3.572	9.363	0,49
Pensioenuitkering in hh	10.127	12.068	0,73	9.205	11.803	0,65
Loonkostensubsidie						
Ontvangt loonkostensubsidie	2.611	7.578	0,44	2.391	7.759	0,42

De tabel geeft per achtergrondkenmerk het aantal huishoudens, de gemiddelde prijs per uitkering en de fractie ten opzichte van de norm. De prijs per uitkering en de fractie van het normbedrag zijn gecorrigeerd voor uitkeringen aan AOW-gerechtigden en elders verzorgden, opgehoogd naar een geheel jaar uitkering en gemaximeerd op het normbedrag voor het huishouden. Dat sluit aan bij de uitkomstmaat die vanaf model 2019 voor de prijscomponent is gebruikt. De cijfers zijn weergegeven voor de jaren 2021 en 2022.

Bron: SEO Economisch Onderzoek en Atlas Research, berekeningen op basis van CBS-microdata

De aanpassing van de methodiek voor 2022 maakt de vergelijking tussen de fracties van beide jaren moeilijker. De fracties zijn in 2021 namelijk lager dan in 2022 omdat we delen door normbedragen voor januari 2023 die aanzienlijk hoger zijn dan in 2021. De normbedragen zijn per 1 januari 2023 fors verhoogd als gevolg van de bijzondere verhoging in het wettelijk minimumloon van circa acht procent die toen is doorgevoerd. Uit een vergelijking van de gemiddelde prijs blijkt een lichte stijging tussen 2021 en 2022 die aansluit bij de jaarlijkse indexatie van normbedragen. Verder zijn de fracties verhoudingsgewijs nagenoeg gelijk gebleven. Voor de groep met een AO-uitkering (15-80%) of een ANW-uitkering zijn de fracties relatief hoog ten opzichte van vorig jaar.

3.3 Conclusies

De bijstandskans is voor de meeste kenmerken gelijk gebleven. Voor enkele herkomstlanden zien we een relatief sterke daling. Eritreeërs en Somaliërs zijn hier het duidelijkste voorbeeld van. Verder zien we relatief sterke dalingen voor enkele gezondheidsindicatoren, zoals ggz-gebruik, het gebruik van medicijnen tegen psychose/bipolaire stoornis en gezondheidsproblemen gecombineerd met een lage HCl.

Voor de prijs per uitkering geldt ook dat er minimale wijzigingen zijn als we naar de verhouding tussen de kenmerken kijken. We zien een lichte stijging van de gemiddelde prijs.

4 Schatting van het model

Dit hoofdstuk presenteert de schattingsresultaten van Model 2025. Ook tonen we enkele plausibiliteitstoetsen zoals de afwijking in het aantal voorspelde en daadwerkelijke bijstandshuishoudens, de afwijking in euro's van de budgetten met de feitelijke uitgaven van gemeenten in 2022 en de budgetmutaties ten opzichte van Model 2024. De volgende paragraaf gaat in op de schattingsresultaten en Paragraaf 4.2 toetst de uitkomsten op plausibiliteit. De daaropvolgende paragraaf toont de effecten van de nieuwe kostendelersnormregeling. Paragraaf 4.4 concludeert.

4.1 Schattingsresultaten

4.1.1 Volumecomponent

De coëfficiënten voor de volumecomponent van Model 2025 zijn grotendeels vergelijkbaar met de coëfficiënten voor de volumecomponent van Model 2024 - zie Tabel 4.1. De specificatie van het model is niet veranderd ten opzichte van 2024. Verschillen in coëfficiënten zijn dus verklaarbaar uit veranderingen over tijd in de data en niet uit veranderingen in de specificatie.

Tabel 4.1 Doorgaans vergelijkbare coëfficiënten in Model 2024 en Model 2025

Kans op bijstand in huishouden	Model 2025		Model 2024	
Aanbodkant				
Huishoudtypen				
Alleenstaande	referentie		referentie	
Eenouder-moeder, jongste kind tot 5	0,9775	***	0,8453	***
Eenouder-moeder, jongste kind 5-12	0,3432	***	0,2418	***
Eenouder-moeder, jongste kind 12-18	-0,1501	***	-0,2251	***
Eenouder-moeder, jongste kind 18+	-0,3669	***	-0,4344	***
Eenouder-vader, jongste kind tot 5	-0,0900		-0,2227	**
Eenouder-vader, jongste kind 5-12	0,0620		-0,0566	
Eenouder-vader, jongste kind 12-18	-0,3346	***	-0,4395	***
Eenouder-vader, jongste kind 18+	-0,7915	***	-0,8709	***
Paar, jongste kind 18-	-0,7980	***	-0,9183	***
Paar, jongste kind 18+	-1,3628	***	-1,4526	***
Paar zonder kinderen	-0,9374	***	-1,0106	***
Thuiswonend meerderjarig kind	-0,5058	***	-0,6352	***
Overig huishouden	0,3337	***	0,4125	***
Leeftijdsgroepen				
Leeftijd 18 tot 20 jaar in hh	referentie		referentie	
Leeftijd 20 tot 25 jaar in hh	1,2483	***	1,3667	***

Leeftijd 25 tot 30 jaar in hh	1,7197	***	1,9038	***
Leeftijd 30 tot 40 jaar in hh	1,9500	***	1,9343	***
Leeftijd 40 tot 50 jaar in hh	2,1094	***	2,0691	***
Leeftijd 50 jaar tot AOW-leeftijd in hh	2,5393	***	2,5600	***
Woonsituatie				
Corporatiewoning	1,3403	***	1,3234	***
Standplaats	1,5171	***	1,4404	***
Herkomst				
Herkomst (Nederland) in hh	referentie		referentie	
Herkomst (Turkije) in hh	0,3085	***	0,2774	***
Herkomst (Suriname) in hh	0,1464	***	0,2779	***
Herkomst (Cariben) in hh	0,2177	***	0,4213	***
Herkomst (Marokko) in hh	0,4981	***	0,5361	***
Herkomst (Ghana) in hh	-0,0756	**	0,1345	***
Herkomst (Somalië of Eritrea) in hh	1,2299	***	1,4349	***
Herkomst (overig Afrika) in hh	0,6991	***	0,8186	***
Herkomst (Afghanistan) in hh	1,2716	***	1,2260	***
Herkomst (Irak) in hh	1,2405	***	1,3148	***
Herkomst (Syrië) in hh	2,0840	***	2,1811	***
Herkomst (Iran) in hh	0,8840	***	0,8972	***
Herkomst (China) in hh	0,0300		-0,0104	
Herkomst (India) in hh	-0,5752	***	-0,5140	***
Herkomst (voormalig Joegoslavië) in hh	0,3092	***	0,4007	***
Herkomst (voormalige Sovjet-Unie) in hh	0,1984	***	0,2411	***
Herkomst (overig Europa) in hh	-0,5713	***	-0,6096	***
Herkomst (overig Azië) in hh	0,2620	***	0,2312	***
Herkomst (overig Amerika en Oceanië) in hh	-0,0434		-0,0182	
Opleidingsniveau				
HCI onbekend in hh	referentie		referentie	
Lage HCI in hh	0,7989	***	1,0700	***
Middelbare/hoge HCI in hh	-2,1630	***	-2,1722	***
(V)SO/PrO in hh	0,8273	***	0,6312	***
Gezondheidsindicatoren				
Zorgkosten boven € 5.000 in hh	0,0670	***	0,1077	***
Zorgkosten boven de € 5.000 in hh in verleden huishouden	0,4256	***	0,4591	***
Gebruik ggz-zorg in hh	0,2754	***	0,3296	***

Gebruik ggz-zorg verleden hh	0,5846	***	0,6330	***
Gebruik medicijn tegen verslaving in hh	-0,0234		0,1594	***
Gebruik medicijn tegen depressie in hh	0,1888	***	0,1452	***
Gebruik medicijn tegen psychose in hh	0,2185	***	0,4272	***
Gebruik medicijn tegen epilepsie en pijn in hh	0,2730	***	0,2782	***
Gebruik minder dan 4 medicijngroepen in hh	referentie		referentie	
Gebruik 4 tot 6 medicijngroepen in hh	0,0771	***	0,0231	**
Gebruik 6 tot 8 medicijngroepen in hh	0,1499	***	0,0886	***
Gebruik 8 of meer medicijngroepen in hh	0,2486	***	0,1688	***
Bovengemiddelde kosten huisarts in hh	0,0889	***	0,0741	***
Ziekenhuiskosten in hh	0,1281	***	0,1249	***
Gebruik van hulpmiddel in hh	0,1376	***	0,1645	***
Stapeling van problematiek				
Herkomstland met verhoogde kans op bijstand in hh & 50 tot AOW-leeftijd in hh	0,1758	***	0,1175	***
Herkomstland met verhoogde kans op bijstand in hh & gezondheidsproblemen in hh	0,0123		0,0165	
HCI laag in hh & gezondheidsproblemen in hh	0,2637	***	0,3386	***
Studie niet afgemaakt & psychoproblematiek	0,9037	***	1,0112	***
Niet-rechthebbenden				
Alleenstaande, vermogen > € 6.295 (2021), 6.505 (2022)	-1,7770	***	-2,0042	***
Alleenstaande, vermogen t/m € 6.295 (2021), € 6.505 (2022) & overwaarde > € 53.100 (2021), € 54.900 (2022)	-0,6680	***	-0,7458	***
Paar, vermogen > € 12.590 (2021), € 13.010 (2022)	-1,4898	***	-1,6277	***
Paar, vermogen > € 12.590 (2021), € 13.010 (2022) & overwaarde > € 53.100 (2021), € 54.900 (2022)	-0,7368	***	-0,6767	***
Student (mbo/hbo/wo) in hh	-2,2297	***	-2,1695	***
WW-uitkering in hh	-2,4808	***	-2,4201	***
AO-uitkering (15%-80% of onbekend) in hh	-4,2202	***	-4,5512	***
AO-uitkering (80%-100%) in hh	-4,2369	***	-4,5654	***
ANW-uitkering in hh	-5,4980	***	-5,7589	***
Ziektewetuitkering of wachtgeld in hh	-2,6583	***	-2,8903	***
Pensioenuitkering in hh	-0,8326	***	-0,8427	***
Vraagkant				
Werken onder niveau in gemeente	1,1799	***	1,1678	***
Beschikbaarheid van werk in gemeente	-4,6834	***	-5,6993	***
Buurteffecten				

Aandeel bbv in een buurt waar werken niet de norm is in gemeente o.b.v. 6PPC-gebieden	1,8403	***	1,9602	***
Overlast in de buurt	1,6930	***	1,7134	***
Constante	-2,5457	***	-1,7578	***
N	7.271.645		7.214.044	

Toelichting: De tabel toont de schattingsresultaten voor de volumecomponent van het bijstandsverdeelmiddel voor 2024 en Model 2025. Significantie: * 10%, ** 5%, *** 1%.

Bron: SEO Economisch Onderzoek en Atlas Research, berekeningen op basis van CBS-microdata

Over het algemeen zijn het teken (plus of min), de omvang en de significantie voor bijna alle kenmerken vergelijkbaar tussen de twee modeljaren. Enkele coëfficiënten wijken meer af. Het kenmerk Eenouder-vader, jongste kind tot 5 is niet langer significant. Eenouder-vader, jongste kind 5-12 blijft insignificant en het teken keert om, van negatief naar positief. Er zijn ook een aantal veranderingen bij herkomst. Het teken van herkomstland Ghana slaat om en de coëfficiënt is slechtst significant op vijfprocentniveau. Ook voor herkomstland China keert het teken om, van negatief naar positief. Deze coëfficiënt is niet significant. Bij subgroep gezondheidsindicatoren zien we enkele veranderingen bij medicijngebruik. In het bijzonder gaat de schatting van Gebruik medicijn tegen verslaving in hh van een significante, positieve coëfficiënt naar een insignificante, negatieve coëfficiënt.

Bij de regiokenmerken zien we een relatief grote daling in de grootte van de coëfficiënt van het kenmerk Beschikbaarheid van werk, van ongeveer -5,7 naar -4,7.

De coëfficiënten van de kenmerken waarop Model 2024 is doorontwikkeld zijn over het algemeen stabiel. De doorontwikkeling bestond ondermeer uit een aantal aanpassingen van de regiokenmerken. Daarnaast gaat het op huishoudniveau bijvoorbeeld om nieuwe kenmerken over of een huishouden ziekenhuiszorg heeft ontvangen, hulpmiddelen gebruikt of een bovengemiddeld beroep op de huisarts heeft gedaan. De ondergrens in het kenmerk voor hoge zorgkosten is vorig jaar verlaagd van 50.000 euro naar 5.000 euro. Verder houdt het model sinds de doorontwikkeling rekening met of huishoudens in het verleden hoge zorgkosten hebben gemaakt of geestelijke gezondheidszorg hebben ontvangen. Het model bevat ook nieuwe kenmerken voor uitgevallen studenten met psychoproblematiek en voor medicijngebruik tegen epilepsie en pijn. Bovendien is de HCI is aangepast. Zie Vermeulen et al. (2023) voor een uitgebreide discussie.

4.1.2 Prijscomponent

Zoals besproken in Paragraaf 3.2 sluiten we vanaf dit modeljaar het peilmoment van de normbedragen bij de berekening van de fractie van het normbedrag aan bij de daadwerkelijke bijstandsbedragen die huishoudens in het peiljaar ontvangen. We kijken daarom niet naar normbedragen uit januari 2024, maar naar normbedragen uit juli 2022 waarop de aanpassing van de kostendelersnorm nog niet van toepassing was.

Tabel 4.2 bevat de resultaten waarbij de coëfficiënten voor Model 2024 nog gebaseerd zijn op de oude aanpak. De coëfficiëntschattingen voor de prijscomponent van Model 2025 zijn in absolute zin over nagenoeg de hele linie groter dan die van Model 2024. Dit heeft te maken met het feit dat de fracties van de normbedragen waarmee we schatten zijn toegenomen, zie Paragraaf 3.2. De onderlinge verhoudingen tussen de coëfficiënten binnen het modeljaar 2025 zijn echter wel vergelijkbaar met Model 2024. Hier zijn een aantal uitzonderingen op. De coëfficiënt voor kenmerk Lage HCI daalt en is slechts statistisch significant op vijfprocentniveau. Verder, in de subgroep

Gezondheidsindicatoren, is de coëfficiënt van het kenmerk Gebruik medicijn tegen depressie slechts significant op tienprocentniveau. Beschikbaarheid van laaggeschoold werk in gemeente is net als voorgaand modeljaar niet significant.

Tabel 4.2 Coëfficiëntschattingen prijscomponent Model 2025 sluiten aan bij Model 2024

Prijs ten opzichte van de norm in bijstandshuishouden	Model 2025	Model 2024
Aanbodkant		
Huishoudtypen		
Alleenstaande, eenouder-vader	referentie	referentie
Eenouder-moeder, jongste kind tot 5	-0,3085 ***	-0,1990 ***
Eenouder-moeder, jongste kind 5+	-0,4763 ***	-0,2679 ***
Paar met kinderen	-0,8748 ***	-0,4866 ***
Paar zonder kinderen of overig huishouden	-0,9986 ***	-0,6085 ***
Thuiswonend meerderjarig kind	-0,5720 ***	-0,2281 ***
Leeftijdsgroepen		
Leeftijd 18 tot 25 jaar in hh	referentie	referentie
Leeftijd 25 tot 30 jaar in hh	-0,3821 ***	-0,2617 ***
Leeftijd 30 tot 40 jaar in hh	-0,5372 ***	-0,4114 ***
Leeftijd 40 tot 50 jaar in hh	-0,5195 ***	-0,4495 ***
Leeftijd 50 jaar tot AOW-leeftijd in hh	-0,3231 ***	-0,3650 ***
Woonsituatie		
Corporatiewoning of standplaats	0,1402 ***	0,0942 ***
Herkomst		
Herkomst (Nederland) in hh	referentie	referentie
Herkomst (Turkije) in hh	0,2175 ***	0,0995 ***
Herkomst (Suriname) in hh	0,1205 ***	0,0707 ***
Herkomst (Marokko) in hh	0,2990 ***	0,1437 ***
Herkomst (overig Afrika) in hh	0,2356 ***	0,1589 ***
Herkomst (Midden-Oosten) in hh	0,3726 ***	0,2488 ***
Opleidingsniveau		
HCI onbekend in hh	referentie	referentie
Lage HCI in hh	0,0650 **	0,1187 ***
Middelbare/hoge HCI in hh	-0,1460 ***	-0,0961 ***
Gezondheidsindicatoren		
Gebruik ggz-zorg in hh	0,1017 ***	0,0563 ***
Gebruik medicijn tegen depressie in hh	0,0182 *	0,0141 ***
Stapelning van problematiek		

Prijs ten opzichte van de norm in bijstandshuishouders	Model 2025		Model 2024	
HCI laag in hh & gezondheidsproblemen ^o in hh	0,1862	***	0,0827	***
Overige uitkeringen				
WW-uitkering in hh	-2,0678	***	-1,4373	***
AO-uitkering (15-80%) in hh	-2,6077	***	-2,0494	***
AO-uitkering (80-100%) in hh	-3,3239	***	-2,5543	***
ANW-uitkering in hh	-1,9348	***	-1,4770	***
Ziektewet of wachtgeld in hh	-2,3202	***	-1,6885	***
Pensioenuitkering in hh	-1,2941	***	-0,8706	***
Vraagkant				
Beschikbaarheid van laaggeschoold werk in gemeente	0,0619		0,0385	
Buurteffecten				
Overlast in de buurt	0,6924	***	0,4683	***
Loonkostensubsidie				
Indicator LKS	-2,4951	***	-1,8557	***
Constante	2,3697	***	1,6202	***
N	368.515		375.254	

Toelichting: De tabel toont de schattingsresultaten voor de prijscomponent van het bijstandsverdeelmiddel voor 2024 en Model 2025. Fracties zijn voor Model 2025 berekend met normbedragen van juli 2022 en voor Model 2024 met normbedragen van januari 2023. Significantie: * 10%, ** 5%, *** 1%.

Bron: SEO Economisch Onderzoek en Atlas Research, berekeningen op basis van CBS-microdata

4.2 Plausibiliteit

In deze paragraaf tonen we afwijkingen tussen het voorspelde en feitelijke aantal bijstandshuishoudens en tussen budget in 2025 en uitgaven in 2022 (in de actualisatiefase wordt dit 2023). We tonen daarnaast budgetmutaties. Deze uitkomsten geven een beeld van de plausibiliteit van de uitkomsten. Daarbij tekenen we aan dat deze afwijkingen en budgetmutaties ook een gevolg zijn van de keuzes die gemeenten maken op het gebied van beleid en uitvoering.

4.2.1 Afwijking in het aantal bijstandshuishoudens

We berekenen de 'afwijking in aantal huishoudens' als het gemiddelde (absolute) procentuele verschil tussen het voorspelde en werkelijke aantal huishoudens met bijstand. Tabel 4.3 vergelijkt de afwijking in aantal huishoudens voor Model 2025 met Model 2024, met een onderscheid naar verschillende grootteklassen van gemeenten. Hieruit blijkt dat de afwijking in aantal huishoudens licht is afgenomen. Deze afname zit bij alle grootteklassen, behalve die van 40.000 tot 100.000 inwoners, en is gemiddeld genomen het grootst bij gemeenten met een omvang van 100.000 tot 250.000 inwoners. Verder valt op dat meer gemeenten een positieve afwijking hebben in aantal huishoudens.

Tabel 4.3 Afwijking in aantal huishoudens is licht afgenomen

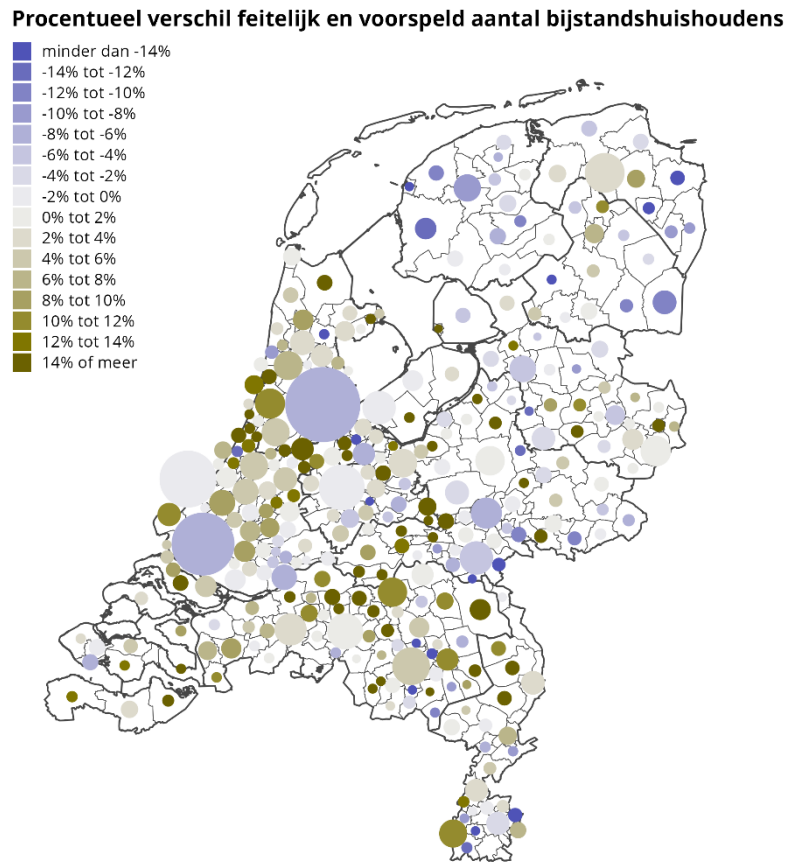
Afwijking voorspeld en werkelijk aantal huishoudens met bijstand	Model 2025 (alleen volumecomponent)					Model 2024 (alleen volumecomponent)				
	gem	min	max	#neg	#pos	gem	min	max	#neg	#pos
Gemeentegroote										
15.000 - 40.000 inwoners (N = 172 / 178)	9,4	-21,2	38,6	72	100	9,7	-27,0	29,0	99	79
40.000 - 100.000 inwoners (N = 102 / 99)	6,4	-12,7	26,6	30	72	6,3	-15,8	24,1	44	55
100.000 - 250.000 inwoners (N = 28 / 28)	5,4	-10,5	11,2	9	19	5,9	-14,0	16,8	16	12
Meer dan 250.000 inwoners (N = 4 / 4)	4,1	-7,1	-1,2	4	0	4,2	-4,1	4,8	3	1
Totaal (N = 306 / 309)	7,9	-21,2	38,6	115	191	8,2	-27,0	29,0	162	147
Gewogen naar inwonertal	6,6	-21,2	38,6	115	191	6,7	-27,0	29,0	162	147
Gewogen naar uitgavenaandeel	5,9	-21,2	38,6	115	191	5,8	-27,0	29,0	162	147

Toelichting: De beschrijvende statistieken zijn gebaseerd op (deels) objectief gebudgetteerde gemeenten (gemeenten met minstens 15.000 inwoners - gemeente-indeling 2022 voor Model 2025 en gemeente-indeling 2021 voor Model 2024). De afwijking in aantal huishoudens is de afwijking tussen voorspelde en werkelijke aantallen bijstandshuishoudens. De kolom 'gem' bevat gemiddelden van de absolute procentuele afwijkingen.

Bron: SEO Economisch Onderzoek en Atlas Research, berekeningen op basis van CBS-microdata

Figuur 4.1 laat zien dat de afwijking in het aantal bijstandshuishoudens relatief vaak negatief is voor grotere steden en gemeenten in het noorden van het land. Een negatieve afwijking in het aantal bijstandshuishoudens houdt in dat er in een gemeente meer feitelijke bijstandshuishoudens zijn dan het model voorspelt. Een positieve afwijking in het aantal bijstandshuishoudens houdt dus in dat het model meer bijstandshuishoudens in een gemeente voorspelt dan dat er feitelijk zijn.

Figuur 4.1 Afwijking in aantal bijstandshuishoudens negatief voor grote gemeenten

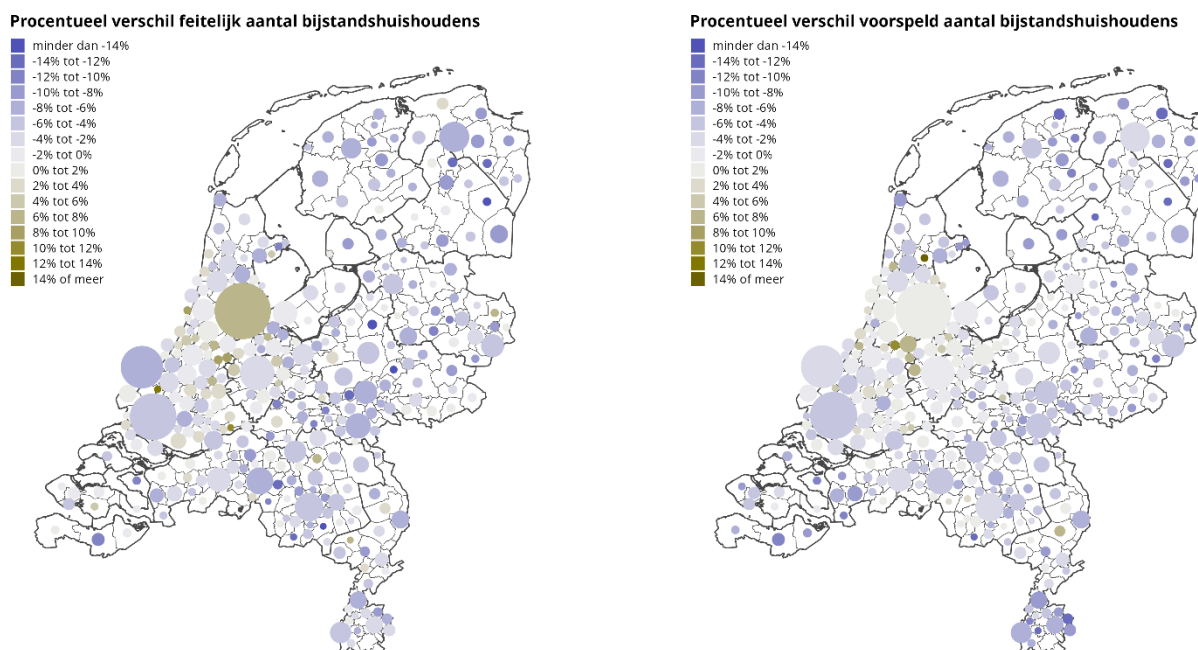


De figuur toont voor Model 2025 per gemeente het verschil tussen het voorspelde aantal bijstandshuishoudens en het feitelijke aantal bijstandshuishoudens, uitgedrukt als percentage van het feitelijke aantal bijstandshuishoudens (de afwijking in aantal huishoudens). Het gaat om de voorspelde aantallen bijstandshuishoudens op basis van de schattingsfase. Cijfers zijn in gemeente-indeling 2022.

Bron: SEO Economisch Onderzoek en Atlas Research

Verder laat Figuur 4.2 zien dat de ontwikkeling van het voorspelde aantal bijstandshuishoudens de ontwikkeling van het feitelijke aantal bijstandshuishoudens redelijk volgt. Voor het merendeel van de gemeenten daalt de feitelijke en voorspelde bijstandskans tussen modeljaar 2025 (peildatum januari 2022) en modeljaar 2024 (peildatum januari 2021). Onder kleinere gemeenten zijn er meer uitschieters in de ontwikkeling van het voorspelde ten opzichte van het feitelijke aantal bijstandshuishoudens. De forse toename van het feitelijke aantal bijstandshuishoudens in Amsterdam heeft te maken met de toename van mensen met een Bbz-uitkering.

Figuur 4.2 Voorspeld aantal bijstandshuishoudens volgt grotendeels de ontwikkeling in feitelijk aantal bijstandshuishoudens



De linker figuur toont per gemeente het verschil tussen het feitelijke aantal bijstandshuishoudens begin januari 2022 en begin januari 2021, uitgedrukt als percentage van het feitelijke aantal bijstandshuishoudens begin januari 2021. Dit zijn de cijfers die respectievelijk voor de schatting van Model 2025 en de schatting van Model 2024 zijn gebruikt. De rechter figuur toont het verschil tussen het voorspelde aantal bijstandshuishoudens in Model 2025 en Model 2024, uitgedrukt als percentage van het voorspelde aantal bijstandshuishoudens in Model 2024. Het gaat om de voorspelde aantallen bijstandshuishoudens op basis van de schattingsfase. Cijfers in beide figuren zijn in gemeente-indeling 2022.

Bron: SEO Economisch Onderzoek en Atlas Research.

4.2.2 Afwijking in euro's

De afwijking tussen de budgetten op basis van het objectieve verdeelmodel (na toepassing van zowel de volume- als prijscomponent) en de uitgaven is een tweede manier om de plausibiliteit van de schattingsresultaten te beoordelen. Hiervoor kijken we naar het procentuele absolute verschil tussen het budgettaandeel voor 2025 en het uitgavenaandeel in 2022. Deze vergelijking is echter niet helemaal zuiver. Allereerst bevatten de uitgaven 2022 ook de uitkeringen aan dak- en thuislozen en instellingsbewoners. Omdat het budget voor dak- en thuislozen en instellingsbewoners buiten het model om wordt verdeeld, is deze component niet meegenomen in de budgetaandelen die uit het model volgen. Dit zorgt voor een afwijking ten opzichte van de uitgaven in 2022 en vertaalt zich in een grotere afwijking in euro's. Daarnaast gebruikt het model normbedragen per 1 januari 2024 om budgetten voor 2025 te berekenen.⁹ De uitgaven in 2022 zijn gebaseerd op normbedragen die golden in 2022. De ontwikkeling in de hoogte van de normbedragen is niet voor elk type huishouden gelijk. Dit geldt in het bijzonder voor de huishoudens die als gevolg van de ophoging van de leeftijdsgrens van kostendelers van 21 naar 27 jaar

⁹ In tegenstelling tot eerdere jaren berekenen we de fractie van het normbedrag waarop we het prijsmodel schatten op basis van normbedragen uit het peiljaar 2022. Voor de berekening van voorspelde budgetten gaan we echter nog steeds uit van de meest recente normbedragen, namelijk januari 2024.

een hogere uitkering krijgen. Ook dit kan resulteren in een grotere afwijking in euro's. Tenslotte kunnen verschillen tussen budget en uitgaven ook ontstaan door gemeentelijk beleid en uitvoering.

Tabel 4.4 vergelijkt de afwijking in euro's voor Model 2025 met Model 2024, met een onderscheid naar verschillende grootteklassen van gemeenten. Daarnaast is het aantal gemeenten met een negatieve afwijking in euro's in deze tabel verder uitgesplitst. Voor de grenzen is aansluiting gezocht bij de grenzen die worden gehanteerd voor het vangnet van de Participatiewet. De afwijking tussen de budgetten op basis van het objectieve verdeelmodel (na toepassing van zowel de volume- als prijscomponent) en de uitgavenaandelen is afgenomen voor Model 2025 ten opzichte van Model 2024. Gemiddeld genomen neemt het verschil tussen het budgetaandeel en het uitgavenaandeel met een half procentpunt af. Verder zijn voor Model 2025 meer gemeenten waarvoor het budgetaandeel lager is dan het uitgavenaandeel.

Tabel 4.4 Gemiddelde afwijking in euro's is afgenomen

Verskil tussen budgetaandeel en uitgavenaandeel	gem	min	max	totaal	# kleiner dan - 12,5%	# -12,5% tot - 7,5%	# -7,5% tot 0%	# 0% tot 10%	# groter dan 10%
Model 2025									
Gemeentegrootte									
15.000 - 40.000 inwoners	10,8	-22,1	38,2	172	12	11	34	62	53
40.000 - 100.000 inwoners	7,8	-11,0	30,4	102	0	3	21	46	32
100.000 - 250.000 inwoners	6,3	-11,8	16,5	28	0	4	7	13	4
Meer dan 250.000 inwoners	5,7	-9,4	-1,9	4	0	2	2	0	0
Totaal	9,3	-22,1	38,2	306	12	20	64	121	89
Gewogen naar inwonertal	7,9	-22,1	38,2	306	12	20	64	121	89
Gewogen naar uitgavenaandeel	6,8	-22,1	38,2	306	12	20	64	121	89
Model 2024									
Gemeentegrootte									
15.000 - 40.000 inwoners	11,3	-32,6	45,3	177	9	9	30	65	64
40.000 - 100.000 inwoners	8,1	-10,9	30,0	101	0	2	14	52	33
100.000 - 250.000 inwoners	6,2	-10,8	16,6	28	0	2	9	14	3

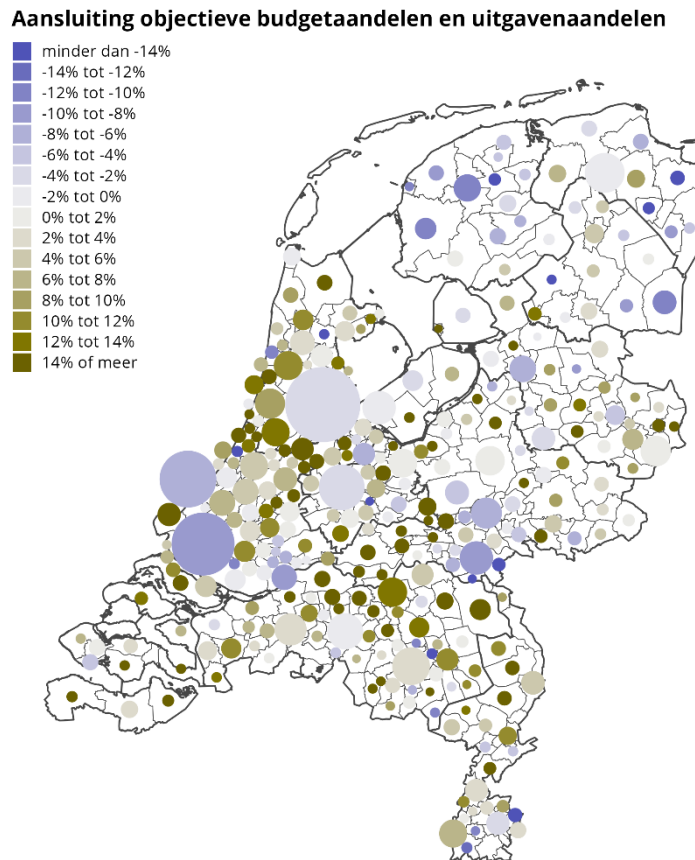
Meer dan 250.000 inwoners	7,3	-9,5	-3,1	4	0	3	1	0	0
Totaal	9,7	-32,6	45,3	310	9	16	54	131	100
Gewogen naar inwonertal	8,4	-32,6	45,3	310	9	16	54	131	100
Gewogen naar uitgavenaandeel	7,5	-32,6	45,3	310	9	16	54	131	100

De beschrijvende statistieken zijn gebaseerd op (deels) objectief gebudgetteerde gemeenten (gemeenten met minstens 15.000 inwoners) van het jaar 2022 voor Model 2025 en 2021 voor Model 2024. Budgetaandelen worden bepaald aan de hand van het objectieve budget dat uit het model volgt. Dat geldt ook voor de gemeenten die gedeeltelijk historisch worden gebudgetteerd, er is dus nog geen rekening gehouden met de historische component. Het gemiddelde betreft het absolute gemiddelde herverdeeffect.

Bron: SEO Economisch Onderzoek en Atlas Research, berekeningen op basis van CBS-microdata

Gemeenten in Zuid-Nederland en het westelijk deel van de Noordvleugel van de Randstad hebben een relatief groot budgetaandeel ten opzichte van hun aandeel in de totale feitelijke bijstandsuitgaven, zie Figuur 4.3. De grote steden en gemeenten in het noorden van Nederland, in het bijzonder Friesland, hebben relatief vaak een negatieve afwijking in euro's; het uitgavenaandeel is voor deze gemeenten groter dan het objectieve budgetaandeel. Het beeld dat deze figuur laat zien, komt daarmee sterk overeen met de kaart van de afwijkingen in aantal huishoudens (Figuur 4.1).

Figuur 4.3 Gemeenten in de Randstad en Zuid-Nederland hebben relatief vaak een positieve afwijking in euro's



De figuur toont voor Model 2025 per gemeente het verschil tussen het objectieve budgetaandeel op basis van de schattingsfase en het aandeel in de totale bijstandsuitgaven in 2022, uitgedrukt als percentage van het uitgavenaandeel (de afwijking in euro's). Cijfers zijn in gemeente-indeling 2022.

Bron: SEO Economisch Onderzoek en Atlas Research

4.2.3 Budgetmutaties

Veranderingen in het budget ten opzichte van de verdeling van vorig jaar zijn een derde manier om de plausibiliteit van de uitkomsten te beoordelen. Het gaat in dit rapport om de uitkomsten van de schattingsfase waardoor de resultaten niet een-op-een doorvertaald kunnen worden naar de resultaten in de actualisatiefase die voor de uiteindelijke budgetverdeling voor 2025 relevant zijn.

Tabel 4.5 laat zien dat wat betreft de budgetmutaties - de procentuele verandering in het objectieve budgetaandeel tussen twee modeljaren - de verschillen tussen Model 2025 en Model 2024 vergelijkbaar zijn met andere jaren. Voor alle gemeentegrootten geldt dat er een afname is van de budgetmutaties. De budgetmutaties van 2023 op 2024 waren groter omdat het model in 2024 is doorontwikkeld. Hierdoor hebben meer wijzigingen plaatsgevonden dan normaliter het geval is. Bij de vergelijking tussen Model 2025 en Model 2024 werken deze veranderingen niet meer door in de budgetmutaties. Zo zien we dat sommige G4-gemeenten er bij de budgetmutaties van Model 2024 fors op achteruitgingen. Dit jaar hebben de G4-gemeenten in de schattingsfase maximaal een afname in het budget van één procent.

Tabel 4.5 Budgetmutaties nemen sterk af tussen Model 2025 en Model 2024

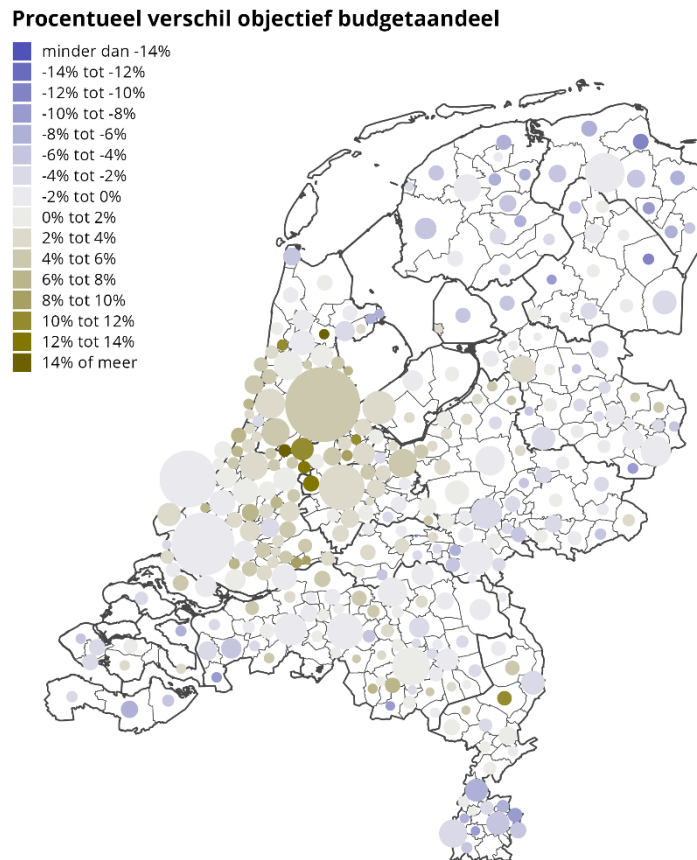
Budgetmutaties	Model 2025 (mutaties t.o.v. Model 2024)					Model 2024 (mutaties t.o.v. Model 2023)				
	gem	min	max	#neg	#pos	Gem	min	max	#neg	#pos
Gemeentegrootte										
15.000 - 40.000 inwoners (N = 173 / 178)	3,9	-10,2	19,8	82	91	5,8	-16,6	20,1	54	120
40.000 - 100.000 inwoners (N = 102 / 100)	3,2	-10,5	12,4	53	49	4,6	-9,8	17,2	29	70
100.000 - 250.000 inwoners (N = 28 / 27)	2,0	-3,9	5,4	16	12	4,5	-8,5	8,1	11	17
Meer dan 250.000 inwoners (N = 4 / 4)	2,0	-1,1	4,3	2	2	3,2	-8,3	1,5	3	1
Totaal (N = 307 / 309)	3,5	-10,5	19,8	153	154	5,3	-16,6	20,1	97	212

De beschrijvende statistieken zijn gebaseerd op (deels) objectief gebudgetteerde gemeenten (gemeenten met minstens 15.000 inwoners) en zijn in gemeente-indeling 2022 voor Model 2025 en gemeente-indeling 2021 voor Model 2024. Budgetaandelen zijn bepaald na toepassing van zowel de volumecomponent als de prijscomponent uit de schattingsfase. Er is nog geen rekening gehouden met de historische component voor gemeenten die deels historisch gebudgetteerd worden.

Bron: SEO Economisch Onderzoek en Atlas Research, berekeningen op basis van CBS-microdata

Het objectieve budgetaandeel stijgt in het grootste deel van de Randstad (in het bijzonder in de regio Groot-Amsterdam) en daalt in Zuid-Limburg en Zeeland. Figuur 4.4 toont de budgetmutaties van Model 2025 ten opzichte van Model 2024. Het patroon in deze figuur lijkt op het patroon van het procentuele verschil in het voorspelde aantal bijstandshuishoudens (Figuur 4.2, rechts), maar kent meer stijgingen. In de rest van het land is het beeld gevarieerd - er zijn zowel gemeenten waar het objectieve budgetaandeel stijgt als gemeenten waar het budgetaandeel daalt. In veel gemeenten is de ontwikkeling beperkt: in de meeste gemeenten tussen de -4 en +4 procent.

Figuur 4.4 Het budgetaandeel stijgt voor meeste gemeenten in de Randstad



De figuur toont het procentuele verschil tussen het objectieve budgetaandeel van Model 2025 en het objectieve budgetaandeel van Model 2024, beide op basis van de schattingsfase. Cijfers zijn in gemeente-indeling 2022.

Bron: SEO Economisch Onderzoek en Atlas Research

4.3 Herverdeeleffecten wijziging kostendelersnorm

Deze paragraaf brengt de herverdeeleffecten in beeld van het wijzigen van de kostendelersnorm en van de modelaanpassing die nodig was om deze goed te verwerken, namelijk de aanpassing van het peilmoment voor de normbedragen bij het schatten van het model (zie Paragraaf 2.2 en Bijlage B). We laten het herverdeeleffect zien ten opzichte van een specificatie waarin we bij het schatten van het model uit zouden gaan van normbedragen per 1 januari 2024 onder de oude kostendelersnormregeling, dus zonder de leeftijdsgrens op te hogen naar 27 jaar. Tabel 4.6 laat zien dat de budgetmutaties – de procentuele verandering in het objectieve budgetaandeel in de uitgangsvaariant ten opzichte van deze specificatie – relatief klein zijn. Voor de kleinere gemeenten zien we meer positieve dan negatieve mutaties. De G4-gemeenten gaan er daarentegen allemaal met hoogstens 0,2 procent op achteruit.

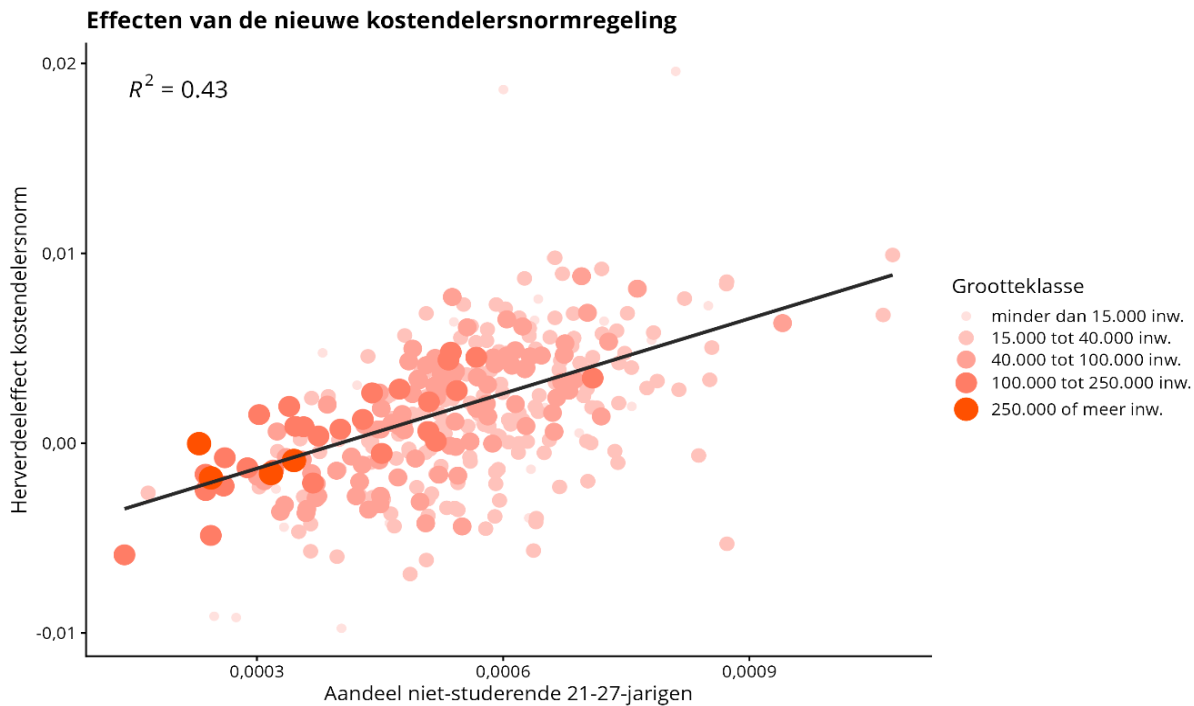
Tabel 4.6 De nieuwe kostendelersnormregeling leidt tot relatief kleine budgetmutaties

Budgetmutaties	Budgetmutaties uitgangsvariant (mutaties t.o.v. oude kostendelersregeling)				
	gem	min	max	#neg	#pos
Gemeentegrootte					
15.000 - 40.000 inwoners (N = 172)	0,3	-0,7	1,0	56	116
40.000 - 100.000 inwoners (N = 102)	0,3	-0,4	0,9	32	70
100.000 - 250.000 inwoners (N = 28)	0,2	-0,6	0,5	11	17
Meer dan 250.000 inwoners (N = 4)	0,1	-0,2	0,0	4	0
Totaal (N = 306)	0,3	-0,7	1,0	103	203

De beschrijvende statistieken zijn gebaseerd op (deels) objectief gebudgetteerde gemeenten (gemeenten met minstens 15.000 inwoners) en zijn in gemeente-indeling 2022 voor Model 2025. Budgetaandelen zijn bepaald na toepassing van zowel de volumecomponent als de prijscomponent uit de schattingsfase. We zetten de budgetaandelen uit de uitgangsvariant af tegen de budgetaandelen waarbij de nieuwe kostendelersnormregeling nog niet is doorgevoerd. Bron: SEO Economisch Onderzoek en Atlas Research, berekeningen op basis van CBS-microdata

Figuur 4.5 laat zien dat het herverdeeeffect als gevolg van het doorvoeren van de nieuwe leeftijdsgrens van de kostendelersnorm groter is voor gemeenten met een groter aandeel thuiswonende en niet-studerende 21-27-jarigen. Dit is wat we verwachten, want deze huishoudens worden minder gekort op hun bijstandsuitkering omdat deze kinderen onder de nieuwe regelgeving niet meer meetellen als kostendeler. Het verband in onderstaande figuur is niet een-op-een omdat hier geen rekening gehouden wordt met andere verschillen in huishoudsamenstelling.

Figuur 4.5 Het herverdeeeffect is groter voor gemeenten met een groter aandeel niet-studerende 21-27-jarigen



De figuur zet het aandeel niet-studerende 21-27 meerderjarige thuiswonende kinderen in een gemeente af tegen de budgetmutatie van de uitgangsvaariant ten opzichte van een variant zonder doorvoering van de nieuwe kostendelersnormregeling.

Bron: SEO Economisch Onderzoek en Atlas Research, berekeningen op basis van CBS-microdata

4.4 Conclusie

De afwijking tussen het voorspelde en het feitelijke aantal bijstandshuishoudens neemt met een half procentpunt af ten opzichte van Model 2024. De afname zit vooral bij gemeenten van tussen de 100 en 250 duizend inwoners. Ook het verschil tussen het objectieve budgetaandeel en het uitgavenaandeel neemt voor Model 2024 gemiddeld per gemeente af. Tot slot zijn de budgetmutaties - de verandering in het objectieve budgetaandeel ten opzichte van het vorige modeljaar - voor modeljaar 2024 sterk afgenomen. Dit komt grotendeels doordat we dit jaar een vergelijking maken tussen twee modeljaren die beide uitgaan van dezelfde modelspecificatie. Bij de budgetmutaties voor Model 2024 speelde de doorontwikkeling van het model mee. De herverdeeleffecten van de aanpassing van de kostendelersnorm zijn beperkt.

Referenties

- Vermeulen, W., Schwartz, T., Athmer, J., van, Middeldorp, M., Burema, F. & Veldkamp, J. (2023). Doorontwikkeling bijstandsverdeelmodel. Amsterdam: SEO Economisch Onderzoek & Atlas Research.
- Vermeulen, W., Schwartz, T., Athmer, J., Dijkstra, N., Pomp, M. van, Middeldorp, M., Burema, F. & Veldkamp, J. (2023). Bijstandsverdeelmodel 2024. Technisch achtergronddocument schattingsfase. Amsterdam: SEO Economisch Onderzoek & Atlas Research.
- Vermeulen, W., Schwartz, T., Athmer, J., Dijkstra, N., Pomp, M., van, Middeldorp, M., Burema, F. & Veldkamp, J. (2023). Bijstandsverdeelmodel 2024. Technisch achtergronddocument actualisatiefase. Amsterdam: SEO Economisch Onderzoek & Atlas Research.
- Vermeulen, W., Schwartz, T., Athmer, J., Dijkstra, N., Pomp, M. van, Middeldorp, M., Burema, F. & Veldkamp, J. (2023). Vaststellen van de bijstandsbudgetten 2024. Hoofdrapport. Amsterdam: SEO Economisch Onderzoek & Atlas Research.
- Vermeulen, W., Athmer, J., Schwartz, T., van Casteren, B., Pomp, M., van, Middeldorp, M., Burema, F., Veldkamp, J. & Jooisse, A. (2024b). Bijstandsverdeelmodel 2025. Technisch achtergronddocument actualisatiefase. Amsterdam: SEO Economisch Onderzoek & Atlas Research.
- Vermeulen, W., Athmer, J., Schwartz, T., van Casteren, B., Pomp, M., van, Middeldorp, M., Burema, F., Veldkamp, J. & Jooisse, A. (2024c). Vaststellen van de bijstandsbudgetten 2025. Hoofdrapport. Amsterdam: SEO Economisch Onderzoek & Atlas Research.

Bijlage A Beschrijving van het model

Figuur A.1 geeft een schematisch overzicht van het bijstandsverdeelmiddel. Dit komt overeen met de structuur die in de afgelopen jaren is gehanteerd. Het LKS-budget dat sinds 2022 apart verdeeld wordt, is in deze figuur buiten beschouwing gelaten.

In de volumecomponent wordt de kans op bijstand van een huishouden ingeschat op basis van objectieve factoren. De huishoudkenmerken worden eerst op persoonsniveau bepaald en vervolgens omgerekend naar huishoudniveau. Daarvoor wordt bijvoorbeeld het aantal personen in een huishouden dat tot de doelpopulatie behoort en aan een kenmerk voldoet - bijvoorbeeld het aantal personen in de leeftijd van 18 jaar tot AOW-leeftijd die gebruikmaken van ggz-zorg - gedeeld door het totaal aantal personen in de doelpopulatie in dat huishouden.

In de prijscomponent wordt de hoogte van de uitkering (als fractie van het wettelijke normbedrag voor dat huishouden) op basis van objectieve factoren geschat. De prijs per uitkering en de fractie van het normbedrag zijn gecorrigeerd voor uitkeringen aan AOW-gerechtigden en elders verzorgden, opgehoogd naar een geheel jaar uitkering en gemaximeerd op het normbedrag voor het huishouden. Tabel A.2 en Tabel A.3 bevatten een overzicht van de objectieve factoren in de volume- en prijscomponent. De schatting levert gewichten op voor de prijscomponent en de volumecomponent.

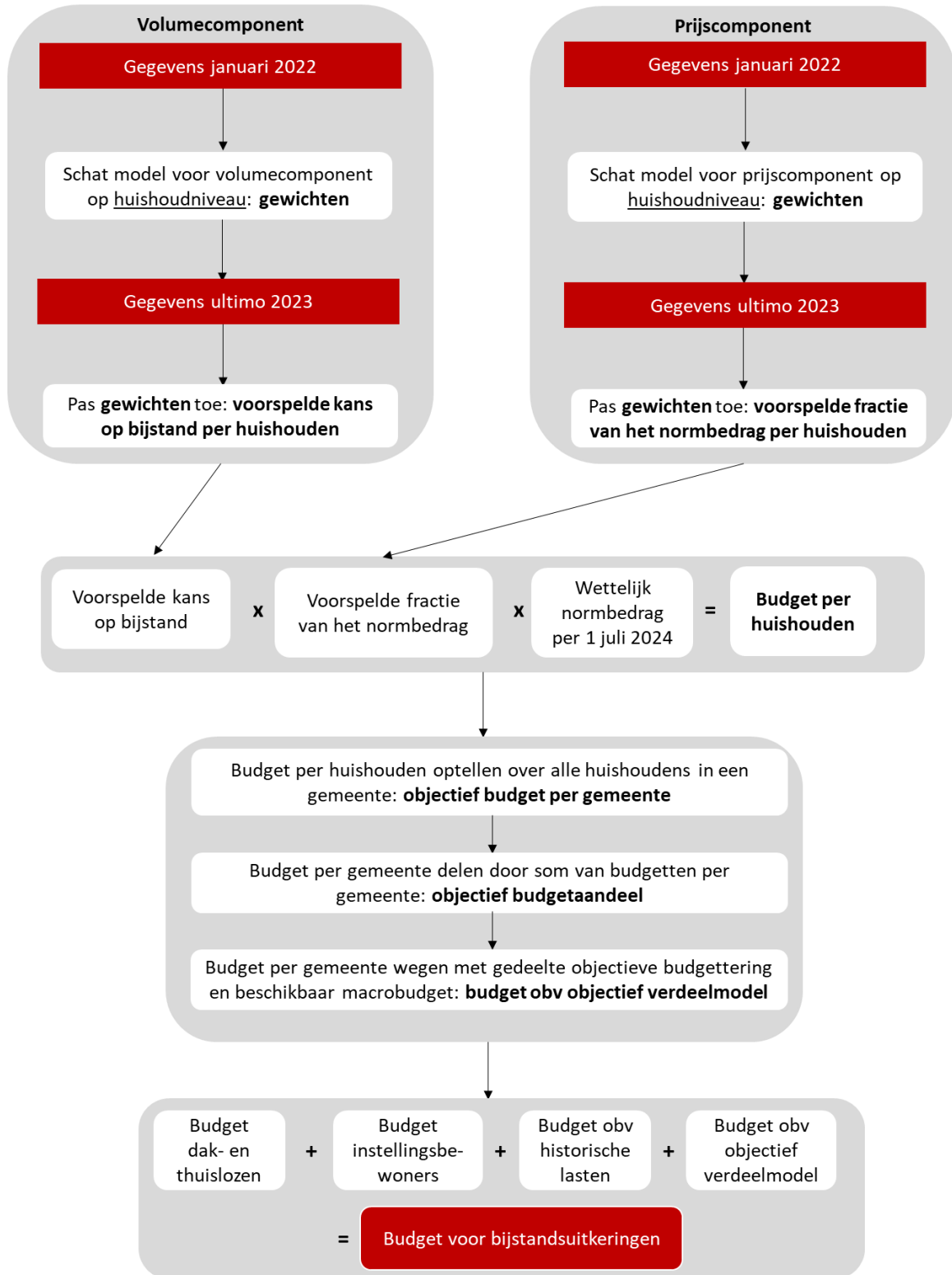
De peildatum van de gegevens waarmee Model 2025 geschat wordt, is begin januari 2022. De geschatte gewichten worden toegepast op gegevens die zo actueel mogelijk zijn, namelijk ultimo 2023. Zo wordt rekening gehouden met het feit dat de bevolkingssamenstelling in een gemeente kan wijzigen. Dat kan van invloed zijn op de bijstandsafhankelijkheid in een gemeente. Waar mogelijk wordt daarom gebruikgemaakt van gegevens met peildatum 31 december 2023. Niet alle gegevens kunnen naar deze peildatum worden geactualiseerd. Het model wordt daarom niet herschat op de geactualiseerde gegevens.

Uit het geactualiseerde model volgt de voorspelde kans op bijstand en de voorspelde fractie van het normbedrag dat een huishouden aan bijstand zou ontvangen. Het voorspelde budget voor 2025 wordt hieruit berekend door de voorspelde kans per huishouden te vermenigvuldigen met de voorspelde fractie van het normbedrag en het normbedrag per 1 juli 2024 voor het huishouden. Door deze voorspelde budgetten per huishouden op te tellen over alle huishoudens in een gemeente volgt het voorspelde budget per gemeente. Dit wordt gedeeld door het totaal aan voorspelde budgetten om tot een objectief budgetaandeel te komen. Toepassing van dit objectieve budgetaandeel op het objectief te verdelen deel van het macrobudget van het budgetjaar levert het objectieve budget voor een gemeente op.

Het objectieve budget wordt vervolgens gecombineerd met een budget op basis van historische lasten voor kleine gemeenten, een budget voor instellingsbewoners, een budget voor dak- en thuislozen en een eventueel budget voor vergunninghouders. Een combinatie van deze onderdelen levert het budget voor bijstandsuitkeringen op. Hiernaast ontvangen gemeenten sinds 2022 een budget voor loonkostensubsidie.

Figuur A.1 Structuur van het bijstandsverdeelmodel

BIJSTANDSVERDEELMODEL 2025



Tabel A.2 Specificatie van de volumecomponent

Geen recht	Aanbodkant
Vermogen en overwaarde woning	Leeftijd
AO-, WW-, ANW-uitkering, Ziektewet, wachtgeld of pensioenuitkering	Huishoudenssamenstelling (o.a. alleenstaande, eenouderhuishouden, paar)
Student	Corporatiewoning en standplaats
	Herkomst
Vraagkant	Human Capital Index (HCI)
Beschikbaarheid van werk in gemeente	Zorgkosten, medicijngebruik
Werken onder niveau (verdringing) in gemeente	Herkomstland met verhoogde kans op bijstand in hh & 50 tot AOW-leeftijd in hh
	Herkomstland met verhoogde kans op bijstand in hh & gezondheidsproblemen in hh
Buurteffecten	HCI laag & gezondheidsproblemen
Buurt waar werken niet de norm is	(V)SO/PrO onderwijs gevolgd
Overlast en onveiligheid in de buurt	Voormalig student met psychoproblematiek

De tabel geeft de voorgestelde factoren voor de volumecomponent van het bijstandsverdeelmiddel weer.

Bron: SEO Economisch Onderzoek en Atlas Research

Tabel A.3 Specificatie van de prijscomponent

Kans op (inkomsten uit) werk	Andere uitkering of LKS
Leeftijd	AO-, WW-, ANW-uitkering, Ziektewet, wachtgeld en pensioenuitkering
Huishoudenssamenstelling (eenouder-moeder naar leeftijd jongste kind, paar met/zonder kinderen, thuiswonend meerderjarig kind)	Loonkostensubsidie
Corporatiewoning of standplaats	Indicator voor ontvangst van LKS
Herkomst	
Human Capital Index (HCI)	
Gebruik ggz-zorg, gebruik medicijnen tegen depressie	
HCI laag & gezondheidsproblemen	
Beschikbaarheid van laagopgeleid werk in gemeente	
Overlast en onveiligheid in de buurt	

De tabel geeft de voorgestelde factoren voor de prijscomponent van het bijstandsverdeelmiddel weer.

Bron: SEO Economisch Onderzoek en Atlas Research

Bijlage B Gehanteerde normbedragen

Het verdeelmodel houdt bij toekenning van de wettelijke normbedragen per huishouden rekening met de kostendelersnorm die geldt als een woning wordt bewoond door meerdere volwassenen die de woonkosten kunnen delen. Het verdeelmodel rekt met gebruteerde bedragen die het ministerie van SZW aanlevert. Onderstaande tabel bevat de gehanteerde normbedragen in de schattingsfase, afhankelijk van het huishoudtype, de leeftijd van huishoudleden en het aantal kostendelers.

Bij het schatten van het model hanteren we de normbedragen per 1 juli 2022. Wij doen dit om zo nauwkeurig mogelijk aan te sluiten bij de daadwerkelijke bijstandsbedragen die de huishoudens in het peiljaar hebben ontvangen. Bij het voorspellen van de bijstandsbedragen van huishoudens gebruiken we vervolgens de normbedragen per 1 januari 2024.¹⁰ Op deze manier sluiten de bijstandsbudgetten het beste aan bij de situatie in 2025.

De regels rondom de kostendelersnorm zijn echter gewijzigd in de periode tussen 1 juli 2022 en 1 januari 2024. Per 1 januari 2023 is namelijk de leeftijdsgrens van kostendelers verhoogd van 21 naar 27 jaar. Daarom passen we de kostendelersnorm bij het berekenen van de normbedragen voor 1 januari 2024 toe op personen van 27 jaar en ouder.

Dit zijn de nieuwe regels (per 1 januari 2023) voor alle huisgenoten die niet meetellen als kostendeler:

- jongeren tot 27 jaar;
- de persoon met wie de bijstandsgerechtigde een gezamenlijke huishouding voert, als er geen anderen in de woning wonen;
- de commerciële huurder/onderhuurder/kostganger of de verhuurder/onderverhuurder/kostgever die in dezelfde woning woont;
- kamerhuurders met een commercieel contract (en die een commercieel huurprijs betalen);
- studenten die een opleiding volgen die recht kan geven op studiefinanciering of tegemoetkoming studiekosten;
- studenten die een Beroeps Begeleidende Leerweg volgen (BBL-studenten).

Vanuit de Microdata kunnen we niet perfect rekening houden met alle uitzonderingen van kostendelers. Over (mbo-, BBL- hbo- en wo-)studenten zijn gegevens beschikbaar. Deze personen tellen we terecht niet mee als kostendeler. Over commerciële (kamer)huur is echter geen informatie beschikbaar. Van deze groep tellen we alle personen die 27 jaar of ouder zijn en geen student zijn onterecht als kostendeler. Tot slot vallen huishoudleden die de AOW-leeftijd hebben bereikt niet meer onder de verantwoordelijkheid van de gemeente, maar we tellen ze bij de berekening van de normbedragen wel mee als kostendeler.

¹⁰ Op het moment dat wij de schattingsfase van het onderzoek uitvoeren zijn deze normbedragen het meest recent.

Tabel B.1 Gehanteerde normbedragen, 1 juli 2022

	% t.o.v. wettelijk minimumloon	Netto norm per maand	Netto norm per jaar	Bruto norm per jaar
Normen voor 21-plussers				
Referentie WML	100,00%	€ 1.574,03	€ 18.888,36	€ 20.836,85
Aantal kostendelers: 1	70,00%	€ 1.101,82	€ 13.221,84	€ 16.421,51
2	50,00%	€ 787,02	€ 9.444,24	€ 10.418,52
3	43,33%	€ 682,08	€ 8.184,96	€ 8.417,40
4	40,00%	€ 629,61	€ 7.555,32	€ 7.555,32
5	38,00%	€ 598,13	€ 7.177,56	€ 7.177,56
6	36,67%	€ 577,14	€ 6.925,68	€ 6.925,68
7	35,71%	€ 562,15	€ 6.745,80	€ 6.745,80
8	35,00%	€ 550,91	€ 6.610,92	€ 6.610,92
9	34,44%	€ 542,17	€ 6.506,04	€ 6.506,04
10	34,00%	€ 535,17	€ 6.422,04	€ 6.422,04
Jongerennormen (21-)				
Alleenstaande (ouder)		€ 272,02	€ 3.264,24	€ 3.264,24
Paar, beide partners 21-, zonder kind		€ 544,04	€ 6.528,48	€ 6.528,48
Paar, één 21+, zonder kind		€ 1.059,04	€ 12.708,48	€ 12.708,48
Paar, beide partners 21-, met kind		€ 858,85	€ 10.306,20	€ 10.306,20
Paar, één 21+, met kind		€ 1.373,85	€ 16.486,20	€ 17.019,58
Normen paren (met 21- partner) als er kostendelers zijn, o.b.v. art. 22a, lid 3 Pw				
Paar, één 21+, met kind	Indien extra aantal kostendelers			
	0	€ 1.373,85	€ 16.486,20	€ 17.019,58
	+1	€ 1.373,85	€ 16.486,20	€ 17.019,58
	+2	€ 1.268,91	€ 15.226,92	€ 15.226,92
	+3	€ 1.216,44	€ 14.597,28	€ 14.597,28
	+4	€ 1.184,96	€ 14.219,52	€ 14.219,52
	+5	€ 1.163,97	€ 13.967,64	€ 13.967,64
	+6	€ 1.148,98	€ 13.787,76	€ 13.787,76
	+7	€ 1.137,74	€ 13.652,88	€ 13.652,88
	+8	€ 1.129,00	€ 13.548,00	€ 13.548,00
+9	€ 1.122,00	€ 13.464,00	€ 13.464,00	

	% t.o.v. wettelijk minimumloon	Netto norm per maand	Netto norm per jaar	Bruto norm per jaar
Paar, één 21+, zonder kind	0	€ 1.059,04	€ 12.708,48	€ 12.708,48
	+1	€ 1.059,04	€ 12.708,48	€ 12.708,48
	+2	€ 954,10	€ 11.449,20	€ 11.449,20
	+3	€ 901,63	€ 10.819,56	€ 10.819,56
	+4	€ 870,15	€ 10.441,80	€ 10.441,80
	+5	€ 849,16	€ 10.189,92	€ 10.189,92
	+6	€ 834,17	€ 10.010,04	€ 10.010,04
	+7	€ 822,93	€ 9.875,16	€ 9.875,16
	+8	€ 814,19	€ 9.770,28	€ 9.770,28
	+9	€ 807,19	€ 9.686,28	€ 9.686,28
Afwijkende normen paren o.b.v. art. 24 Participatiewet				
rechthebbende 21+ met of zonder kinderen		€ 787,02	€ 9.444,24	€ 10.418,52
rechthebbende 21- zonder kind		€ 272,02	€ 3.264,24	€ 3.264,24
rechthebbende 21- met kind		€ 429,43	€ 5.153,16	€ 5.153,16

Toelichting: De tabel bevat bedragen per persoon. Bij een huishouden met drie kostendelers geldt een bedrag van € 8.184,96 per persoon, dus drie keer € 8.184,96 voor het gehele huishouden. WML is wettelijk minimumloon.

Bron: Ministerie van Sociale Zaken en Werkgelegenheid

Tabel B.2 Gehanteerde normbedragen, 1 januari 2024

	% t.o.v. wettelijk minimumloon	Netto norm per maand	Netto norm per jaar	Bruto norm per jaar
Normen voor 21-plussers				
Referentie WML	100,00%	€ 1.834,04	€ 22.008,48	€ 24.248,83
Aantal kostendelers: 1	70,00%	€ 1.283,83	€ 15.405,96	€ 19.107,74
2	50,00%	€ 917,02	€ 11.004,24	€ 12.124,41
3	43,33%	€ 794,75	€ 9.537,00	€ 9.796,64
4	40,00%	€ 733,62	€ 8.803,44	€ 8.803,44
5	38,00%	€ 696,94	€ 8.363,28	€ 8.363,28
6	36,67%	€ 672,48	€ 8.069,76	€ 8.069,76
7	35,71%	€ 655,01	€ 7.860,12	€ 7.860,12
8	35,00%	€ 641,91	€ 7.702,92	€ 7.702,92
9	34,44%	€ 631,72	€ 7.580,64	€ 7.580,64
10	34,00%	€ 623,57	€ 7.482,84	€ 7.482,84
Jongerennormen (21-)				
Alleenstaande (ouder)		€ 316,94	€ 3.803,28	€ 3.803,28
Paar, beide partners 21-, zonder kind		€ 633,88	€ 7.606,56	€ 7.606,56
Paar, één 21+, zonder kind		€ 1.233,96	€ 14.807,52	€ 14.807,52
Paar, beide partners 21-, met kind		€ 1.000,69	€ 12.008,28	€ 12.008,28
Paar, één 21+, met kind		€ 1.600,77	€ 19.209,24	€ 19.807,83
Normen paren (met 21- partner) als er kostendelers zijn, o.b.v. art. 22a, lid 3 Pw				
Paar, één 21+, met kind	Indien extra aantal kostendelers			
	0	€ 1.600,77	€ 19.209,24	€ 19.807,83
	+1	€ 1.600,77	€ 19.209,24	€ 19.807,83
	+2	€ 1.478,50	€ 17.742,00	€ 17.742,00
	+3	€ 1.417,37	€ 17.008,44	€ 17.008,44
	+4	€ 1.380,69	€ 16.568,28	€ 16.568,28
	+5	€ 1.356,23	€ 16.274,76	€ 16.274,76
	+6	€ 1.338,76	€ 16.065,12	€ 16.065,12
	+7	€ 1.325,66	€ 15.907,92	€ 15.907,92
	+8	€ 1.315,47	€ 15.785,64	€ 15.785,64
+9	€ 1.307,32	€ 15.687,84	€ 15.687,84	

	% t.o.v. wettelijk minimumloon	Netto norm per maand	Netto norm per jaar	Bruto norm per jaar
Paar, één 21+, zonder kind	0	€ 1.233,96	€ 14.807,52	€ 14.807,52
	+1	€ 1.233,96	€ 14.807,52	€ 14.807,52
	+2	€ 1.111,69	€ 13.340,28	€ 13.340,28
	+3	€ 1.050,56	€ 12.606,72	€ 12.606,72
	+4	€ 1.013,88	€ 12.166,56	€ 12.166,56
	+5	€ 989,42	€ 11.873,04	€ 11.873,04
	+6	€ 971,95	€ 11.663,40	€ 11.663,40
	+7	€ 958,85	€ 11.506,20	€ 11.506,20
	+8	€ 948,66	€ 11.383,92	€ 11.383,92
	+9	€ 940,51	€ 11.286,12	€ 11.286,12
Afwijkende normen paren o.b.v. art. 24 Participatiewet				
rechthebbende 21+ met of zonder kinderen		€ 917,02	€ 11.004,24	€ 12.124,41
rechthebbende 21- zonder kind		€ 316,94	€ 3.803,28	€ 3.803,28
rechthebbende 21- met kind		€ 500,35	€ 6.004,20	€ 6.004,20

Toelichting: De tabel bevat bedragen per persoon. Bij een huishouden met drie kostdelers geldt een bedrag van € 9.537 per persoon, dus drie keer € 9.537 voor het gehele huishouden. WML is wettelijk minimumloon.

Bron: Ministerie van Sociale Zaken en Werkgelegenheid

Bijlage C Exacte gewichten uit de schattingsmodellen

Tabel C.1 Schattingsgewichten volumecomponent Model 2025

Model 2025 - Volumecomponent		Peildatum schatting	Peildatum actualisatie
Aanbodkant			
Alleenstaande	referentie	1-1-2022	31-12-2023
Eenouder-moeder, jongste kind tot 5	0,9775175	1-1-2022	31-12-2023
Eenouder-moeder, jongste kind 5-12	0,3431766	1-1-2022	31-12-2023
Eenouder-moeder, jongste kind 12-18	-0,1501257	1-1-2022	31-12-2023
Eenouder-moeder, jongste kind 18+	-0,3669057	1-1-2022	31-12-2023
Eenouder-vader, jongste kind tot 5	-0,0899732	1-1-2022	31-12-2023
Eenouder-vader, jongste kind 5-12	0,0620334	1-1-2022	31-12-2023
Eenouder-vader, jongste kind 12-18	-0,3345899	1-1-2022	31-12-2023
Eenouder-vader, jongste kind 18+	-0,7914692	1-1-2022	31-12-2023
Paar, jongste kind 18-	-0,7980371	1-1-2022	31-12-2023
Paar, jongste kind 18+	-1,3627562	1-1-2022	31-12-2023
Paar zonder kinderen	-0,9374288	1-1-2022	31-12-2023
Thuiswonend meerderjarig kind	-0,5058226	1-1-2022	31-12-2023
Overig huishouden	0,3337127	1-1-2022	31-12-2023
Leeftijd 18 tot 20 jaar in hh	referentie	1-1-2022	31-12-2023
Leeftijd 20 tot 25 jaar in hh	1,2482690	1-1-2022	31-12-2023
Leeftijd 25 tot 30 jaar in hh	1,7197005	1-1-2022	31-12-2023
Leeftijd 30 tot 40 jaar in hh	1,9499948	1-1-2022	31-12-2023
Leeftijd 40 tot 50 jaar in hh	2,1094000	1-1-2022	31-12-2023
Leeftijd 50 jaar tot AOW-leeftijd in hh	2,5393004	1-1-2022	31-12-2023
Corporatiewoning	1,3402924	31-12-2021	31-12-2023
Standplaats	1,5170828	31-12-2021	31-12-2023

Model 2025 - Volumecomponent		Peildatum schatting	Peildatum actualisatie
Herkomst (Nederland) in hh	Referentie	1-1-2022	31-12-2023
Herkomst (Turkije) in hh	0,3084984	1-1-2022	31-12-2023
Herkomst (Suriname) in hh	0,1463842	1-1-2022	31-12-2023
Herkomst (Cariben) in hh	0,2176534	1-1-2022	31-12-2023
Herkomst (Marokko) in hh	0,4981020	1-1-2022	31-12-2023
Herkomst (Ghana) in hh	-0,0755508	1-1-2022	31-12-2023
Herkomst (Somalië of Eritrea) in hh	1,2299488	1-1-2022	31-12-2023
Herkomst (overig Afrika) in hh	0,6991431	1-1-2022	31-12-2023
Herkomst (Afghanistan) in hh	1,2716168	1-1-2022	31-12-2023
Herkomst (Irak) in hh	1,2404944	1-1-2022	31-12-2023
Herkomst (Syrië) in hh	2,0840380	1-1-2022	31-12-2023
Herkomst (Iran) in hh	0,8840237	1-1-2022	31-12-2023
Herkomst (China) in hh	0,0299593	1-1-2022	31-12-2023
Herkomst (India) in hh	-0,5752453	1-1-2022	31-12-2023
Herkomst (voormalig Joegoslavië) in hh	0,3092427	1-1-2022	31-12-2023
Herkomst (voormalige Sovjet-Unie) in hh	0,1983802	1-1-2022	31-12-2023
Herkomst (overig Europa) in hh	-0,5712511	1-1-2022	31-12-2023
Herkomst (overig Azië) in hh	0,2619980	1-1-2022	31-12-2023
Herkomst (overig Amerika) in hh	-0,0433545	1-1-2022	31-12-2023
HCI onbekend in hh	referentie	Opleidingsniveau 1-10-2021, arbeidsverleden 2017 t/m 2021	Opleidingsniveau 1-10-2022, arbeidsverleden 2018 t/m 2022
Lage HCI in hh	0,7989121	Opleidingsniveau 1-10-2021, arbeidsverleden 2017 t/m 2021	Opleidingsniveau 1-10-2022, arbeidsverleden 2018 t/m 2022
Middelbare/hoge HCI in hh	-2,1629896	Opleidingsniveau 1-10-2021, arbeidsverleden 2017 t/m 2021	Opleidingsniveau 1-10-2022, arbeidsverleden 2018 t/m 2022
(V)SO/PrO in hh	0,8272638	Gevolgd tussen schooljaar 2010/2011 en 2020/2021, niet gevolgd in schooljaar 2021/2022	Gevolgd tussen schooljaar 2012/2013 en 2022/2023, niet gevolgd in schooljaar 2023/2024

Zorgkosten boven de € 5.000	0,0669820	Heel 2021	Heel 2021
Verleden met zorgkosten boven de € 5.000 in hh	0,4256072	Gehele jaren, 2011 tot en met 2021	Gehele jaren, 2011 tot en met 2021
Gebruik ggz-zorg in hh	0,2753944	Heel 2021	Heel 2021
Verleden met gebruik ggz-zorg in hh	0,5845512	Gehele jaren, 2011 tot en met 2021	Gehele jaren, 2011 tot en met 2021
Gebruik medicijn tegen verslaving in hh	-0,0234167	Heel 2021	Heel 2022
Gebruik medicijn tegen depressie in hh	0,1887719	Heel 2021	Heel 2022
Gebruik medicijn tegen psychose in hh	0,2185369	Heel 2021	Heel 2022
Gebruik medicijn tegen epilepsie en pijn in hh	0,2729778	Heel 2021	Heel 2022
Gebruik minder dan 4 medicijngroepen in hh	referentie	Heel 2021	Heel 2022
Gebruik 4 tot 6 medicijngroepen in hh	0,0771312	Heel 2021	Heel 2022
Gebruik 6 tot 8 medicijngroepen in hh	0,1498979	Heel 2021	Heel 2022
Gebruik 8 of meer medicijngroepen in hh	0,2485807	Heel 2021	Heel 2022
Bovengemiddelde kosten huisarts in hh	0,0889339	Heel 2021	Heel 2022
Ziekenhuiskosten in hh	0,1280626	Heel 2021	Heel 2022
Gebruik van hulpmiddel in hh	0,1375521	Heel 2021	Heel 2022
Herkomstland met verhoogde kans op bijstand in hh & 50 tot AOW-leeftijd in hh	0,1757845	1-1-2022	31-12-2023
Herkomstland met verhoogde kans op bijstand in hh & gezondheidsproblemen in hh	0,0122899	1-1-2022 voor migratieachtergrond, heel 2021 voor gezondheidsproblemen	31-12-2023 voor migratieachtergrond, heel 2021 voor hoge zorgkosten en gebruik ggz-zorg, heel 2022 voor overige gezondheidsproblemen
HCI laag in hh & gezondheidsproblemen in hh	0,2636506	Opleidingsniveau 1-10-2021, arbeidsverleden 2017 t/m 2021, heel 2021 voor gezondheidsproblemen	Opleidingsniveau 1-10-2022, arbeidsverleden 2018 t/m 2022, heel 2021 voor hoge zorgkosten en gebruik ggz-zorg, heel 2022 voor overige gezondheidsproblemen

Studie niet afgemaakt & psychoproblematiek	0,9037234	Opleidingsniveau 1-10-2021, psychoproblematiek over heel 2021, en gebruik ggz-zorg over heel 2021.	Opleidingsniveau 1-10-2022, psychoproblematiek over heel 2022, en gebruik ggz-zorg over heel 2021.
Niet-rechthebbenden			
Alleenstaande, vermogen > € 6.505	-1,7769795	1-1-2022	Huishoudensdefinitie 31-12-2023, vermogen 1-1-2022
Alleenstaande, vermogen t/m € 6.505, overwaarde boven € 54.900	-0,6680306	1-1-2022	Huishoudensdefinitie 31-12-2023, vermogen 1-1-2022
Paar, vermogen boven € 13.010	-1,4897686	1-1-2022	Huishoudensdefinitie 31-12-2023, vermogen 1-1-2022
Paar, vermogen tot en met € 13.010, overwaarde boven € 54.900	-0,7368212	1-1-2022	Huishoudensdefinitie 31-12-2023, vermogen 1-1-2022
Student (mbo/hbo/wo) in hh	-2,2296595	1-10-2021	1-10-2023
WW-uitkering in hh	-2,4808139	5-1-2022	31-12-2023
AO-uitkering (15%-80% of onbekend) in hh	-4,2201568	5-1-2022	31-12-2023
AO-uitkering (80%-100%) in hh	-4,2368722	5-1-2022	31-12-2023
ANW-uitkering in hh	-5,4979902	5-1-2022	31-12-2023
Ziektewetuitkering of wachtgeld in hh	-2,6582528	5-1-2022	31-12-2023
Pensioenuitkering in hh	-0,8326471	5-1-2022	31-12-2023
Vraagkant			
Werken onder niveau in gemeente	1,1799329	1-1-2022	1-1-2023
Beschikbaarheid van werk in gemeente	-4,6833673	1-1-2022	1-1-2023
Buurteffecten			
Aandeel bbv in een buurt waar werken niet de norm is in gemeente o.b.v. 6PPC-gebieden	1,8403391	1-1-2022	1-1-2023
Overlast in de buurt	1,6930409	1-1-2022	1-1-2022
Constante	-2,5457286	n.v.t.	n.v.t.

Tabel C.2 Schattingsgewichten prijscomponent Model 2025

Model 2025 - Prijscomponent		Peildatum schatting	Peildatum actualisatie
Aanbodkant			
Alleenstaande, eenouder-vader	referentie	1-1-2022	31-12-2023
Eenouder-moeder, jongste kind tot 5	-0,3084958	1-1-2022	31-12-2023
Eenouder-moeder, jongste kind 5+	-0,4763144	1-1-2022	31-12-2023
Paar met kinderen	-0,8747765	1-1-2022	31-12-2023
Paar zonder kinderen of overig huishouden	-0,9986219	1-1-2022	31-12-2023
Thuiswonend meerderjarig kind	-0,5719579	1-1-2022	31-12-2023
Leeftijd 18 tot 25 jaar in hh	referentie	1-1-2022	31-12-2023
Leeftijd 25 tot 30 jaar in hh	-0,3821056	1-1-2022	31-12-2023
Leeftijd 30 tot 40 jaar in hh	-0,5371932	1-1-2022	31-12-2023
Leeftijd 40 tot 50 jaar in hh	-0,5195454	1-1-2022	31-12-2023
Leeftijd 50 jaar tot AOW-leeftijd in hh	-0,3230610	1-1-2022	31-12-2023
Corporatiewoning of standplaats	0,1401893	31-12-2021	31-12-2023
Herkomst (Nederland) in hh	referentie	1-1-2022	31-12-2023
Herkomst (Turkije) in hh	0,2175455	1-1-2022	31-12-2023
Herkomst (Suriname) in hh	0,1205117	1-1-2022	31-12-2023
Herkomst (Marokko) in hh	0,2989969	1-1-2022	31-12-2023
Herkomst (overig Afrika) in hh	0,2355783	1-1-2022	31-12-2023
Herkomst (Midden-Oosten) in hh	0,3725851	1-1-2022	31-12-2023
HCI onbekend in hh	referentie	Opleidingsniveau 1-10-2021, arbeidsverleden 2017 t/m 2021	Opleidingsniveau 1-10-2022, arbeidsverleden 2018 t/m 2022
Lage HCI in hh	0,0650327	Opleidingsniveau 1-10-2021, arbeidsverleden 2017 t/m 2021	Opleidingsniveau 1-10-2022, arbeidsverleden 2018 t/m 2022
Middelbare/hoge HCI in hh	-0,1459915	Opleidingsniveau 1-10-2021, arbeidsverleden 2017 t/m 2021	Opleidingsniveau 1-10-2022, arbeidsverleden 2018 t/m 2022
Gebruik ggz-zorg in hh	0,1017224	Heel 2021	Heel 2021
Gebruik medicijn tegen depressie in hh	0,0181838	Heel 2021	Heel 2022

HCI laag in hh & gezondheidsproblemen in hh	0,1862448	Opleidingsniveau 1-10-2021, arbeidsverleden 2017 t/m 2021, heel 2021 voor gezondheidsproblemen	Opleidingsniveau 1-10-2022, arbeidsverleden 2018 t/m 2022, heel 2021 voor hoge zorgkosten en gebruik ggz-zorg, heel 2022 voor overige gezondheidsproblemen
Andere uitkering			
WW-uitkering in hh	-2,0678022	5-1-2022	31-12-2023
AO-uitkering (15-80%) in hh	-2,6077009	5-1-2022	31-12-2023
AO-uitkering (80-100%) in hh	-3,3238858	5-1-2022	31-12-2023
ANW-uitkering in hh	-1,9348311	5-1-2022	31-12-2023
Ziektewet of wachtgeld in hh	-2,3202008	5-1-2022	31-12-2023
Pensioenuitkering in hh	-1,2941406	5-1-2022	31-12-2023
Loonkostensubsidie			
Indicator LKS	-2,4951136	5-1-2022	31-12-2023
Vraagkant			
Beschikbaarheid van laaggeschoold werk in gemeente	0,0619487	1-1-2022	1-1-2023
Buurteffecten			
Overlast in de buurt	0,6923669	1-1-2022	1-1-2022
Constante	2,3696823	n.v.t.	N.v.t.



“De wetenschap dat het goed is.”

SEO Economisch Onderzoek doet onafhankelijk toegepast onderzoek in opdracht van overheid en bedrijfsleven. Ons onderzoek helpt onze opdrachtgevers bij het nemen van beslissingen. SEO Economisch Onderzoek is gelieerd aan de Universiteit van Amsterdam. Dat geeft ons zicht op de nieuwste wetenschappelijke methoden. We hebben geen winstoogmerk en investeren continu in het intellectueel kapitaal van de medewerkers via promotietrajecten, het uitbrengen van wetenschappelijke publicaties, kennisnetwerken en congresbezoek.

SEO-rapport 2024-122

ISBN 978-90-5220-451-2

Informatie & Disclaimer

SEO Economisch Onderzoek heeft op de verkregen informatie en data geen onderzoek uitgevoerd dat het karakter draagt van een accountantscontrole of due diligence. SEO is niet verantwoordelijk voor fouten of omissies in de verkregen informatie en data.

Copyright © 2024 SEO Amsterdam.

Alle rechten voorbehouden. Het is geoorloofd gegevens uit dit rapport te gebruiken in artikelen, onderzoeken en collegesyllabi, mits daarbij de bron duidelijk en nauwkeurig wordt vermeld. Gegevens uit dit rapport mogen niet voor commerciële doeleinden gebruikt worden zonder voorafgaande toestemming van de auteur(s). Toestemming kan worden verkregen via secretariaat@seo.nl.

Roetersstraat 29
1018 WB, Amsterdam

+31 20 399 1255
secretariaat@seo.nl
www.seo.nl