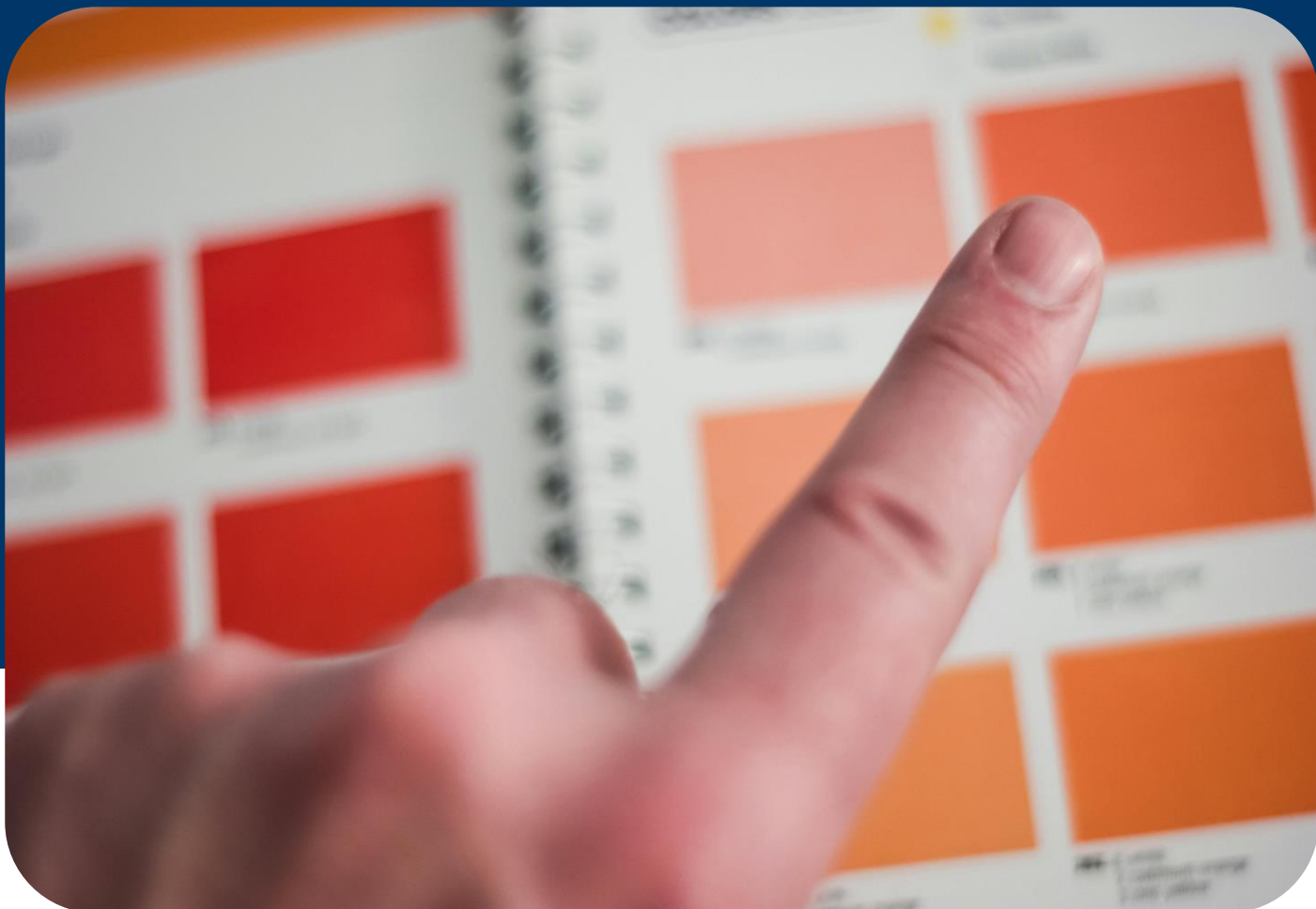


# dialogic

Onderzoek voor *onderbouwd* beleid.



*Rapport*

## Keuzes maken

*Evaluatie van het Landelijk Centrum Studiekeuze*

*Auteurs*

Dr. Timon de Boer  
Pim Verhagen MSc.  
Ir. Evie Tossaint  
Dr. Max Kemman

*Rapport*

# Evaluatie Landelijk Centrum Studiekeuze

*Auteurs*

Dr. Timon de Boer  
Pim Verhagen MSc.  
Ir. Evie Tossaint  
Dr. Max Kemman

*Opdrachtgever*

Ministerie voor Onderwijs, Cultuur & Wetenschap

*Publicatienummer*

2024.064-2445

*Datum*

25 november 2024

*Beeld omslag*

Pexels

*Citeren als*

Dialogic (2024). *Keuzes maken: evaluatie van het Landelijk Centrum Studiekeuze*. In opdracht van het ministerie van OCW, den Haag.

# Inhoud

<b>Managementsamenvatting</b>	<b>4</b>	
<b>1</b>	<b>Introductie</b>	<b>9</b>
	1.1 Aanleiding voor de evaluatie	9
	1.2 Doel- en vraagstelling	9
	1.3 Onderzoeksaanpak	11
	1.4 Leeswijzer	12
<b>2</b>	<b>Omschrijving LCSK</b>	<b>14</b>
	2.1 Ontstaan en ontwikkelingen LCSK	14
	2.2 Opdracht van het LCSK	15
	2.3 Organisatie en governance LCSK	17
	2.4 Activiteiten LCSK	20
	2.5 Beleidstheorie	23
<b>3</b>	<b>Doelgroepbereik en doeltreffendheid</b>	<b>27</b>
	3.1 Doelgroepbereik	27
	3.2 Conformiteit aan de wettelijke taken	30
	3.3 Bredere impact van het LCSK	39
<b>4</b>	<b>Doelmatigheid</b>	<b>42</b>
	4.1 Microdoelmatigheid	42
	4.2 Macrodoelmatigheid	47
<b>5</b>	<b>Governance en onafhankelijkheid</b>	<b>51</b>
<b>6</b>	<b>Conclusies en aanbevelingen</b>	<b>56</b>
	6.1 Conclusies	56
	6.2 Aanbevelingen	57
	<b>Bijlage 1. Overzicht interviewrespondenten en gesproken personen</b>	<b>59</b>
	<b>Bijlage 2. Internationale vergelijking</b>	<b>60</b>
	KiesMBO	60
	Hogeronderwijsregister (België)	61
	Hochschulkompass (Duitsland)	63
	Studienwahl website (Duitsland)	63
	Study in Estonia website (Estland)	64

# Managementsamenvatting

## *Aanleiding en doel evaluatie*

De Wet op het Hoger onderwijs en Wetenschappelijk onderzoek (WHW) beschrijft dat de minister van OCW een rechtspersoon aanwijst die objectieve, betrouwbare en vergelijkbare studiekeuze-informatie verzamelt en onderzoek doet naar studenttevredenheid en -betrokkenheid. Doel hiervan is dat studiekeuzers laagdrempelige toegang hebben tot objectieve en vergelijkbare informatie over studies, zodat zij zich goed kunnen oriënteren en de juiste studiekeuze kunnen maken. Het ministerie van OCW heeft via een aanwijzingsbesluit het Landelijk Centrum Studiekeuze gemachtigd om deze taken uit te voeren. In dit aanwijzingsbesluit staat nader beschreven welke taken het LCSK uit dient te voeren, aan welke verplichtingen zij gebonden is en op welke wijze er toezicht en verantwoording plaatsvindt. Dit aanwijzingsbesluit is van kracht sinds 1 april 2020. In het besluit staat aangegeven dat het besluit en de werkzaamheden van de stichting binnen vijf jaar geëvalueerd zullen worden.

Deze evaluatie had als doel om te bezien of:

1. Het LCSK daadwerkelijk aan haar wettelijke taken voldoet.
2. Het LCSK haar werkwijze aan kan passen om de doeltreffendheid (effectiviteit) en/of doelmatigheid (efficiëntie) te vergroten.
3. De financiële middelen die het LCSK ontvangt in balans zijn met de taken die zij uit moet voeren.
4. Het ministerie van OCW het aanwijzingsbesluit en/of de relatie met LCSK moet herzien en zo ja, op welke punten.

## *Conclusies*

Wij concluderen dat, geredeneerd vanuit aanwijzingsbesluit, het LCSK doeltreffend en doelmatig functioneert.

Alle taken uit het aanwijzingsbesluit worden – op één uitzondering na – goed uitgevoerd. Op één product na wordt alle informatie kosteloos beschikbaar gesteld. Deze uitzondering is geen product van het LCSK zelf, maar een betaalde test van een andere organisatie waar het LCSK naar verwijst waarmee het volgens ons niet tegen de geest van het aanwijzingsbesluit ingaat. Verder werkt het LCSK actief aan de toegankelijkheid, vergelijkbaarheid, betrouwbaarheid en objectiviteit van haar studiekeuze-informatie. Het LCSK stelt data keurig beschikbaar aan DANS. Studiekeuze-informatie wordt goed afgestemd met de doelgroep, en het LCSK voert veel behoefteonderzoeken uit, of laat die uitvoeren. Het LCSK streeft naar continue verbetering en wij signaleren binnen het LCSK een sterke cultuur van kwaliteitszorg rondom haar producten. Er zijn enkele kleine punten van verbetering gesignaleerd.

De doelmatigheid van het LCSK is lastig te meten, maar op basis van een vergelijking met andere organisaties en interviews zien we geen aanwijzingen dat het LCSK ondoelmatig functioneert. Het oprichten van een aparte rechtspersoon voor studiekeuze-informatie brengt bepaalde kosten met zich mee, maar het LCSK biedt ten opzichte van vergelijkbare (internationale) organisaties duidelijke toegevoegde waarde, zowel qua producten als qua onafhankelijkheid.

De wijziging in de governance van het LCSK met het instellen van een adviesraad heeft goed uitgepakt, en het vertrouwen vanuit het veld – ook in de NSE – is toegenomen. Het LCSK bewaakt haar onafhankelijkheid goed, ook in relatie met OCW. Tussen OCW en het LCSK heerst een goede dialoog over de uit te voeren taken.

We concluderen echter ook dat de taken uit het aanwijzingsbesluit – die het LCSK dus goed uitvoert – niet voldoende zijn om de bredere impact van het LCSK te bereiken. Om studiekezers richting een passende studie te brengen is meer nodig dan de informatie en producten van het LCSK, en de meerderheid van de studiekezers gebruikt LCSK niet voor hun studiekeuze<sup>1</sup>. Uit gebruikersonderzoeken, ander onderzoek en interviews blijkt duidelijk dat een bredere visie op studiekeuze, die zich meer richt op bijvoorbeeld beelden, interesses en kwalitatieve informatie daarvoor nodig is. Dit is nu geen expliciete taak van het LCSK, maar helpt wel om meer impact te maken.

Hieraan gerelateerd concluderen we ook dat het LCSK sterk gericht is op goede operationele uitvoering, maar niet op de vraag of de huidige operatie wel de juiste is. Een strategische visie op studiekeuze (voorlichting) ontbreekt. Het LCSK is onderdeel van een breder studiekeuzelandschap, en kan actiever een strategische dialoog aangaan met OCW en haar adviesraad om te reflecteren op haar rol in dit landschap. Hierin kan ook op een meer strategisch niveau over de taken van het LCSK worden gesproken.

Een belangrijk aandachtspunt is de toekomstbestendigheid van de producten van het LCSK. De hoeveelheid websitebezoekers en NSE-deelnemers neemt af, en het LCSK signaleert toenemende concurrentie met de voorlichting vanuit instellingen. Het LCSK wordt via online zoekmachines steeds minder goed gevonden. Dit kan het doelgroepbereik en daarmee de toekomstige doeltreffendheid van het LCSK beperken, zeker in combinatie met de beperkte mate waarin deze producten nu al bredere impact hebben. Respondenten zien dit als een gevaar voor het bestaansrecht van het LCSK, en verlangen meer reflectie hierover van het LCSK.

## **Aanbevelingen**

We eindigen deze evaluatie met een aantal aanbevelingen voor het LCSK, OCW en het LCSK en OCW samen.

---

<sup>1</sup> Meeste jongeren kiezen opleiding die hen het leukst lijkt | CBS

Richting het LCSK doen wij de volgende aanbevelingen:

- Overweeg een meer systematische aanpak voor de behoefteonderzoeken, met een duidelijk plan wanneer welke doelgroep onderzocht wordt en op welke wijze.
- Betrek het LAKS structureler bij de taakuitoefening, aangezien zij de primaire doelgroep vertegenwoordigt.
- Overweeg om de sterke informele kwaliteitscultuur meer te formaliseren, zodat deze minder persoonsafhankelijk wordt.
- Reflecteer actief op de wijze waarop de taken van het LCSK bijdragen aan de bredere impact en bespreek dit met de adviesraad.
- Werk aan een helicopterview op de onafhankelijkheid van het LCSK en ga hierover in gesprek met stakeholders.

Richting OCW doen wij de volgende aanbevelingen:

- Houd de verplichte deelname van instellingen aan de NSE in stand.
- Breng geen wijzigingen aan in de subsidie voor het LCSK, tenzij het takenpakket wijzigt. Het LCSK functioneert nu immers niet ondoelmatig.
- Overweeg om een volgende evaluatie van het LCSK breder te trekken dan alleen het LCSK door hierin het bredere studiekeuzelandschap mee te nemen.

Het LCSK en OCW kunnen samen met de volgende aanbevelingen aan de slag:

- Bespreek expliciet of het verwijzen naar een betaalde test van een externe partij op [studiekeuze123.nl](http://studiekeuze123.nl) wenselijk is.
- Ontwikkel een strategische dialoog waarin gereflecteerd wordt op de rol van het LCSK in het studiekeuzelandschap.
- Erken dat de taken van het LCSK nuttig zijn voor studiekeuze-informatie, maar niet voldoende om de brede impact van een passende studie voor de studiekeuzer te bereiken. Bepaal of en in hoeverre dit een taak moet worden van het LCSK en pas op basis daarvan het aanwijzingsbesluit aan.
- Evalueer de toekomstbestendigheid van de producten van het LCSK bij teruglopende deelnemersaantallen, en denk na over alternatieve producten en taken die passen bij de strategische visie op studiekeuzevoorlichting.

### **Onderzoeksaanpak**

Voor de evaluatie hebben we gebruik gemaakt van documentenanalyse, interviews en een internationale vergelijking. Het doel van de documentenanalyse was tweeledig. Enerzijds is de documentenanalyse gebruikt om het LCSK in kaart te brengen, onder andere voor de actualisatie van de beleidstheorie. Anderzijds is de documentenanalyse ook ingezet voor de doelbereik- en gebruikersanalyse. Interviews waren een belangrijk onderdeel van deze evaluatie om indrukken op te halen over het functioneren van het

LCSK en feitelijke informatie uit de documenten-analyse te verrijken met percepties van het LCSK en andere relevante actoren. In totaal zijn 22 interviews gehouden met 28 personen. De internationale vergelijking is ingezet om de activiteiten en resultaten van het LCSK verder te kunnen duiden en vergelijken. De internationale vergelijking kijkt zowel naar verschillende internationale vergelijkbare organisaties als de vergelijkbare organisatie binnen Nederland voor het mbo (KiesMBO). Dit heeft geresulteerd in vier organisaties in drie verschillende landen: België, Duitsland (met twee organisaties) en Estland.

*Hoofdstuk 1*

# **Introductie**



# 1 Introductie

Op verzoek van het Ministerie van Onderwijs, Cultuur en Wetenschap (OCW), directie Hoger Onderwijs & Studiefinanciering (HO&S), heeft onderzoeks- en adviesbureau Dialogic een evaluatie uitgevoerd van het Landelijk Centrum Studiekeuze (LCSK).

## 1.1 Aanleiding voor de evaluatie

De Wet op het Hoger onderwijs en Wetenschappelijk onderzoek (WHW) beschrijft enkele taken die uitgevoerd dienen te worden rond studiekeuze-informatie en onderzoek naar studenttevredenheid (artikel 7.15a). Dit artikel beschrijft dat de minister van OCW een rechtspersoon aanwijst die objectieve, betrouwbare en vergelijkbare studiekeuze-informatie verzamelt en onderzoek doet naar studenttevredenheid en -betrokkenheid. Doel hiervan is dat studiekeuzers laagdrempelige toegang hebben tot objectieve en vergelijkbare informatie over studies, zodat zij zich goed kunnen oriënteren en de juiste studiekeuze kunnen maken.

Het ministerie van OCW heeft via een aanwijzingsbesluit het Landelijk Centrum Studiekeuze gemachtigd om deze taken uit te voeren. In dit aanwijzingsbesluit staat nader beschreven welke taken de stichting uit dient te voeren, aan welke verplichtingen zij gebonden is en op welke wijze er toezicht en verantwoording plaatsvindt.

Dit aanwijzingsbesluit is van kracht sinds 1 april 2020. In het besluit staat aangegeven dat het besluit en de werkzaamheden van de stichting binnen vijf jaar geëvalueerd zullen worden.

## 1.2 Doel- en vraagstelling

De evaluatie had als doel om te bezien of:

1. Het LCSK daadwerkelijk aan haar wettelijke taken voldoet. Het genoemde aanwijzingsbesluit geeft het LCSK enkele kaders en verplichtingen mee. Via de evaluatie moet duidelijk worden of het LCSK hieraan voldoet.
2. Het LCSK haar werkwijze aan kan passen om de doeltreffendheid (effectiviteit) en/of doelmatigheid (efficiëntie) te vergroten. De evaluatie moet zicht geven op de vraag of het LCSK haar bereik en impact mogelijk kan vergroten en of de organisatie efficiënter te werk kan gaan.
3. De financiële middelen die het LCSK ontvangt in balans zijn met de taken die zij uit moet voeren.
4. Het ministerie van OCW het aanwijzingsbesluit en/of de relatie met LCSK moet herzien en zo ja, op welke punten.

De hoofdvraag van de evaluatie is daarmee evaluatie is als volgt:

*Op welke manier en in hoeverre heeft LCSK afgelopen tijd uitvoering gegeven aan haar wettelijke taken en de eisen die daar aan zijn gesteld, zoals beschreven in het aanwijzingsbesluit van het ministerie van OCW? En wat kunnen LCSK en het ministerie van OCW hiervan leren in het kader van het aanwijzingsbesluit, hun subsidierelatie en de beoogde doelen hierachter?*

Deze hoofdvraag is in de volgende deelvragen uitgesplitst.

1. Voldoet het LCSK aan haar wettelijke taken in relatie tot uitvoering taken en toezicht daarop, zoals beschreven in het aanwijzingsbesluit?
  - a. Worden databestanden met onderzoeksgegevens openbaar gemaakt en aangeboden aan DANS?
  - b. Hoe is het toezicht op het (functioneren van) LCSK vormgegeven?
  - c. Heeft LCSK voorafgaand aan beslissingen die van wezenlijk belang zijn voor hoger onderwijsinstellingen en studenten vertegenwoordigers hiervan naar tevredenheid geconsulteerd en geïnformeerd?
  - d. Heeft LCSK voorafgaand aan beslissingen die van wezenlijk belang zijn voor haar taakuitoefening het ministerie van OCW naar tevredenheid geconsulteerd?
2. In hoeverre is het LCSK doeltreffend?
  - a. Wat is het doelgroepbereik van het LCSK?
  - b. Wat zijn de beoogde doelen van het aanwijzingsbesluit en de subsidierelatie tussen LCSK en OCW? In hoeverre worden deze doelen gerealiseerd?
  - c. Hoe doeltreffend voert het LCSK haar wettelijke taken uit?
    - i. In hoeverre is de verstrekte studiekeuze-informatie kosteloos voor alle gebruikers?
    - ii. In hoeverre is de versterkte studiekeuze-informatie toegankelijk voor de gehele doelgroep, dus ook kwetsbare groepen binnen de doelgroep?
    - iii. In hoeverre is de verstrekte studiekeuze-informatie vergelijkbaar, betrouwbaar en objectief in de ogen van gebruikers en andere betrokkenen?
    - iv. In hoeverre is het aanbod van studiekeuze-informatie naar tevredenheid afgestemd met de doelgroep?
    - v. Hoe geeft LCSK invulling aan de continue verbetering van haar taak en de kwaliteit van studiekeuze-informatie? Gebeurt dit naar tevredenheid van gebruikers en andere betrokkenen?
  - d. Hoe onafhankelijk is het LCSK? In hoeverre is dit van belang?
  - e. Wat is het effect van het hebben van een aparte rechtspersoon voor studiekeuze-voorlichting? Wat zijn hiervan voor- en nadelen?

3. Wat is de beoogde impact van het LCSK en via welke mechanismes wordt naar deze impact toegewerkt?
4. In hoeverre voert het LCSK haar taken doelmatig uit?
  - a. Hoe ontwikkelen de kosten en inkomsten van het LCSK zich?
  - b. Hoe staan deze in verhouding tot de taken van het LCSK?
  - c. Wat is het effect van de directe subsidierelatie van het LCSK en OCW op de wijze waarop het LCSK haar taken uitvoert?
5. Hoe wordt studiekeuze-voorlichting in andere sectoren/landen uitgevoerd?
6. Welke aanbevelingen kunnen worden gedaan i.r.t. het aanwijzingsbesluit, de subsidierelatie van OCW met LCSK, de beoogde doelen, en de werkwijze en organisatie van het LCSK?

## 1.3 Onderzoeks aanpak

Voor de evaluatie hebben we gebruik gemaakt van drie onderzoeksmethodes: documentenanalyse, interviews en een internationale vergelijking. Hieronder leggen we deze methodes kort uit.

### 1.3.1 Documentenanalyse

Het doel van de documentenanalyse was tweeledig. Enerzijds is de documentenanalyse gebruikt om het LCSK in kaart te brengen, onder andere voor de actualisatie van de beleidstheorie. Dit betreft de werking, activiteiten en financiële analyse van het LCSK. Anderzijds is de documentenanalyse ook ingezet voor de doelbereik- en gebruikersanalyse. Het LCSK voert hiervoor verschillende onderzoeken uit en monitort diverse aspecten binnen de organisatie en van de producten.

### 1.3.2 Interviews

Interviews waren een belangrijk onderdeel van deze evaluatie om indrukken op te halen over het functioneren van het LCSK en feitelijke informatie uit de documentenanalyse te verrijken met percepties van het LCSK en andere relevante actoren. Alle interviews waren semigestructureerd, en van elk interview is een verslag opgesteld wat naderhand is voorgelegd aan de respondent(en) ter validatie. In totaal zijn 22 interviews gehouden met 28 personen.

### 1.3.3 Internationale vergelijking

De internationale vergelijking is ingezet om de activiteiten en resultaten van het LCSK verder te kunnen duiden en vergelijken. De internationale vergelijking kijkt zowel naar verschillende internationale vergelijkbare organisaties als de vergelijkbare organisatie binnen Nederland voor het mbo (KiesMBO). De internationale organisaties zijn geselecteerd via een quickscan, waar is gekeken naar vergelijkbare organisaties in landen met

een zo goed mogelijk vergelijkbare context als Nederland. Dit heeft geresulteerd in vier organisaties in drie verschillende landen: België, Duitsland (met twee organisaties) en Estland. Een uitgebreid overzicht van de bevindingen van de internationale vergelijking zijn te vinden in Bijlage 2.

## 1.4 Leeswijzer

De rest van dit rapport is opgebouwd uit de volgende vijf hoofdstukken.

- In hoofdstuk 2 omschrijven we het LCSK. We schetsen belangrijke ontwikkelingen in de afgelopen jaren, de opdracht, organisatie en activiteiten van het LCSK, eindigend met een beleidstheorie.
- In hoofdstuk 3 analyseren we of het LCSK haar taken goed uitvoert, en of die taken de goede taken zijn om de beoogde impact te realiseren.
- In hoofdstuk 4 analyseren we of het LCSK doelmatig functioneert.
- In hoofdstuk 5 bespreken we het functioneren van de governance van het LCSK, en de mate van onafhankelijkheid die het centrum borgt.
- Het rapport eindigt in hoofdstuk 6 met conclusies en aanbevelingen.

*Hoofdstuk 2*

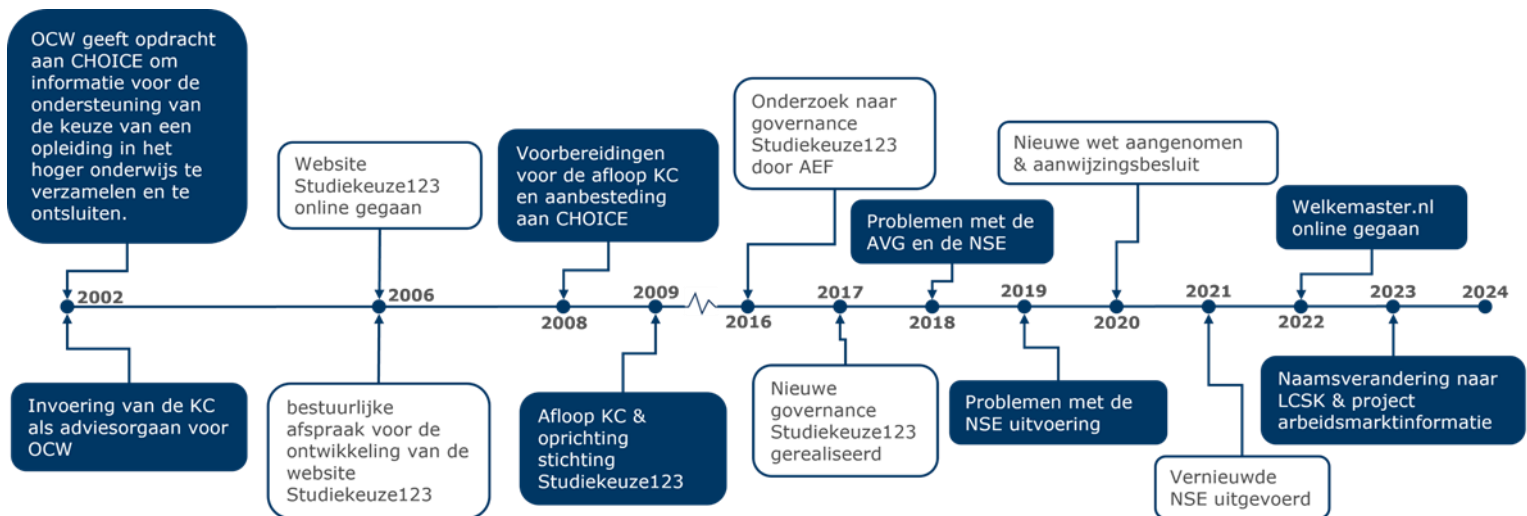
# Omschrijving LCSK

## 2 Omschrijving LCSK

Dit hoofdstuk geeft een omschrijving van het LCSK, waaronder een hele beknopte omschrijving van het ontstaan van het LCSK en relevante ontwikkelingen sinds het ontstaan. Verder bespreekt dit hoofdstuk de opdracht, de organisatie en governance en de activiteiten van het LCSK. Tot slot presenteert paragraaf 2.5 de geactualiseerde beleidstheorie van het LCSK.

### 2.1 Ontstaan en ontwikkelingen LCSK

Figuur 1 hieronder toont de belangrijkste ontwikkelingen van het LCSK door de jaren heen. Het LCSK begon als een aanbesteding aan CHOICE en groeide via bestuurlijke afspraken uit tot een stichting.<sup>2</sup> Tussen 2009 en 2016 vonden er geen grote veranderingen plaats. In 2016 werd echter een onderzoek<sup>3</sup> naar de governance van Studiekeuze123 uitgevoerd naar aanleiding van een uitzending van het televisieprogramma De Monitor over ondoorzichtige informatieverstrekking voor studiekeizers. Dit leidde in 2017 tot een verandering in de governance-structuur van Studiekeuze123. De nieuwe governance-structuur volgt het bestuur-toezichtsmodel: met de directeur als eenhoofdig bestuur en een raad van toezicht houdt toezicht op dit bestuur.<sup>4</sup>



Figuur 1. Tijdslijn belangrijkste ontwikkelingen LCSK

In 2018 trad de AVG-wetgeving in werking, wat problemen veroorzaakte voor de uitvoering van de NSE omdat niet alle enquêteresultaten naar de instellingen konden worden teruggestuurd. Er werden veel gesprekken gevoerd om alle stakeholders op

<sup>2</sup> Brief aan Tweede Kamer Bestuurlijke afspraak 13-07-2006

<sup>3</sup> Eindrapport Governance Studiekeuze123, Andersson Elffers Felix, 27-06-2016

<sup>4</sup> Brief van de Minister van OCW studiekeuze-informatie en stichting Studiekeuze123 14-07-2016

één lijn te krijgen, maar met weinig succes. Desondanks werd de NSE in 2019 uitgevoerd.<sup>5</sup> Omdat de stakeholders het niet eens konden worden over de toekomst van de NSE, nam OCW een nieuwe wet aan met een aanwijzingsbesluit<sup>6</sup> om de continuïteit van de NSE te waarborgen. In het wettelijke Aanwijzingsbesluit Studiekeuze123 werden nieuwe verplichtingen en afspraken omtrent toezicht en verantwoording vastgelegd. Besloten werd dat de leden van de RvT niet langer werden voorgedragen door de stakeholders, maar zou bestaan uit leden onafhankelijk van het hoger onderwijsveld. Daarnaast werd de Adviesraad ingesteld, met leden voorgedragen voor UNL, VH, NRTO, ISO en LSVb. In 2.3 gaan we verder in op deze twee gremia en hun rol binnen het LCSK. In 2021<sup>7</sup> werd de nieuwe NSE uitgevoerd met een vernieuwde NSE-vragenlijst, opgesteld door een stuurgroep<sup>8</sup> bestaande uit vertegenwoordigers van de stakeholders en het LCSK.

In 2020 heeft de oplevering van het Hoger Onderwijs Voorlichtingsinformatiesysteem (HOVI) plaatsgevonden. In 2022 ging de website WelkeMaster.nl als pilot live. Verder is in 2023 Studiekeuze123 hernoemd naar LCSK. Deze naamwijziging is doorgevoerd vanwege de groeiende rol van het LCSK, waardoor de producten en taken breder werden dan alleen de website studiekeuze123.nl.<sup>9</sup> Tot slot is er in 2023 gestart met een project omtrent arbeidsmarktinformatie voor het studiekeuzeproces. Hiervoor heeft het ministerie van OCW een additionele subsidie toegekend aan LCSK.<sup>10</sup>

## 2.2 Opdracht van het LCSK

Het LCSK ontvangt jaarlijks subsidie van het ministerie van OCW om haar activiteiten te kunnen uitvoeren. Het ministerie van OCW is de directe en enige opdrachtgever van het LCSK. Het gaat daarbij om de uitwerking van de wettelijke taken zoals hieronder geformuleerd, zie Box 1.

Onderstaande tabel geeft een overzicht van de jaarlijkse subsidiebedragen die het LCSK heeft ontvangen, inclusief eenmalige ophogingen in 2022 en 2023 en de eigen bijdrage die het LCSK zelf inlegt vanuit het bestaande egaliteitsreserve.

---

<sup>5</sup> [Proces samenwerking en governance NSE. \(Berenschot 2020\)](#)

<sup>6</sup> Aanwijzingsbesluit 17-03-2020

<sup>7</sup> In 2020 werd de NSE vanwege Corona niet uitgevoerd.

<sup>8</sup> Deze stuurgroep was specifiek voor de NSE opgesteld onder de naam 'Vernieuwing NSE'.

<sup>9</sup> Jaarverslag LCSK 2023

<sup>10</sup> Subsidiebeschikking LCSK 2023

Tabel 1: Subsidiebeschikkingen LCSK 2020-2024<sup>11</sup>

Jaar	Ontvangen subsidie	Eigen bijdrage
2020	€ 2.504.000	€ 55.000
2021	€ 2.547.750	€ 96.250
2022	€ 2.834.000 <sup>12</sup>	€ 0
2023	€ 3.622.250 <sup>13</sup>	€ 95.250
2024	€ 3.921.000	€ 0

Naast de subsidie die het LCSK ontvangt vanuit OCW heeft LCSK ook inkomsten uit de aparte HOVI-subsidie vanuit OCW<sup>14</sup>, een bijdrage van het Nuffic en eventuele andere incidentele inkomsten (zoals een deelnemersbijdrage van de studiekeuzeconferentie in 2023). In paragraaf 4.1.1. gaan we dieper in op de inkomsten van het LCSK.

LCSK werkt met meerjarenplannen die vier jaren beslaan. In jaarplannen vindt de uitwerking plaats van de ambities uit het meerjarenplan. LCSK rapporteert ieder jaar aan OCW via een jaarplan (plan van activiteiten met begroting) en een jaarverslag (daadwerkelijke activiteiten en kosten). Verder komen LCSK en OCW ieder kwartaal samen in een overleg waarbij de afspraken worden vastgelegd.

---

<sup>11</sup> Subsidiebeschikkingen LCSK 2020-2024

<sup>12</sup> Dit bedrag is inclusief een eenmalige ophoging van € 75.000 voor de werkzaamheden van Studiekeuze123 voor de invoering van het register Registratie Instellingen en Opleidingen (RIO) en een eenmalige ophoging van € 85.000 conform de cao-wijziging in UNL-salarisschalen en de indexatie van materiele kosten.

<sup>13</sup> Dit bedrag is inclusief een eenmalige ophoging van € 353.500 bestemd voor taken gericht op het verzamelen van arbeidsmarktinformatie en een eenmalige indexatie van € 225.000 als gevolg van als gevolg van loon- en prijsbijstellingen.

<sup>14</sup> Het Ministerie van OCW verrekent deze subsidie met de VH en de UNL via de lumpsum.



### **Box 1. Wettelijke taken LCSK**

Op grond van artikel 7.15a van de Wet op het Hoger onderwijs en Wetenschappelijk onderzoek heeft de Minister van Onderwijs, Cultuur en Wetenschap LCSK als rechtspersoon aangewezen om voor het hoger onderwijs kosteloos, objectieve, betrouwbare en vergelijkbare studiekeuze-informatie te verspreiden en onderzoek uit te voeren naar studenttevredenheid en -betrokkenheid.<sup>15</sup> In dit aanwijzingsbesluit zijn de volgende vijf taken van het LCSK wettelijk vastgelegd:

1. het kosteloos en zo toegankelijk mogelijk verstrekken van studiekeuze-informatie;
2. het verspreiden van een vergelijkbaar, betrouwbaar en objectief aanbod van studiekeuze-informatie;
3. dat databestanden met onderzoeksgegevens die zich lenen voor meervoudig gebruik dienen, geschoond van de gerubriceerde gegevens en de gegevens waarvan op grond van de wet- en regelgeving het openbaar maken achterwege moet blijven, binnen drie maanden na publicatie van het eindrapport openbaar gemaakt te worden en worden aangeboden aan het Data Archiving and Networked Services (DANS) van de KNAW. Studiekeuze123 (nu LCSK) voorziet de databestanden van de conform de richtlijnen van DANS benodigde documentatie en functionaliteit;
4. het afstemmen van het aanbod aan studiekeuze-informatie op de doelgroep, door middel van gesprekken, focusgroepen of peilingen onder studiekeuzers. Waar nodig vindt afstemming plaats met studentvertegenwoordigers in de verschillende onderwijssectoren (zoals de Jongeren Organisatie Beroepsonderwijs, het Landelijk Actie Komitee Scholieren, het Interstedelijk Studenten Overleg en de Landelijke Studentenvakbond); en
5. continue verbetering van de uitoefening van haar taak en de kwaliteit van studiekeuze-informatie.

## **2.3 Organisatie en governance LCSK**

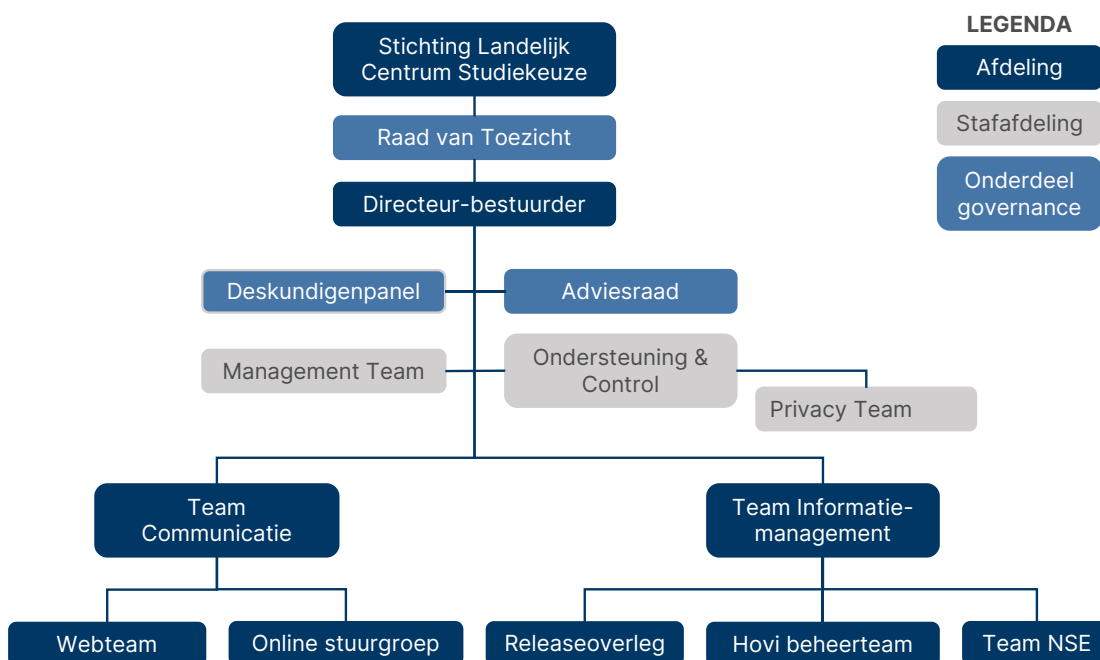
Het LCSK is een zelfstandige stichting, en een gezamenlijk initiatief van het ministerie van OCW, de Vereniging Hogescholen (VH), Universiteiten van Nederland<sup>16</sup> (UNL), de Nederlandse Raad voor Training en Opleiding (NRTO), het Interstedelijk Studenten

---

<sup>15</sup> Artikel 7.15a Wet op het hoger onderwijs en wetenschappelijk onderzoek

<sup>16</sup> Vóór november 2021 bekend als Vereniging voor Samenwerking van Nederlandse Universiteiten (VSNU)

Overleg (ISO) en de Landelijke Studentenvakbond (LSVb). Figuur 2 geeft een schematische weergave van de organisatie van het LCSK weer.<sup>17</sup>



**Figuur 2. Organogram LCSK.** Bron: AO-online, Kwaliteit Management Systeem LCSK, bewerking Dialogic

Het bestuur van het LCSK wordt gevormd door een directeur-bestuurder, die verantwoording aflegt aan de Raad van Toezicht. Zij is de schakel tussen de medewerkers en de governance, en is onder andere verantwoordelijk voor het opstellen van plannen, het onderhouden van contacten en de middelen.<sup>18</sup> Naast de directeur-bestuurder bestaat de staf van het LCSK uit de bestuurssecretaris, de financial controller<sup>19</sup> en de beleidsmedewerker/bestuursondersteuner. In 2024 zijn er 18 medewerkers (14 FTE) werkzaam bij het LCSK. Ten opzichte van 2020 is het aantal FTE met 10 procent gestegen (zie Tabel 1).

**Tabel 1. Overzicht van FTE werkzaam bij LCSK per jaar van de periode 2020-2024**

Jaar	2020	2021	2022	2023	2024
FTE	12,65	12,58	12,30	13,20	14,00
Werknemers	16	16	17	18	18

<sup>17</sup> Figuur is het organigram wat door LCSK zelf is opgesteld.

<sup>18</sup> Op basis van het Reglement voor bestuur

<sup>19</sup> Sinds 2024 is de financial controller uit dienst getreden, deze taken zijn overgenomen door een extern boekhoudkantoor.

Deze medewerkers (exclusief staf) zijn verdeeld over twee afdelingen<sup>20</sup>:

1. Team communicatie is verantwoordelijk voor de content van de website studiekeuze123.nl, studiekeuzevoorlichting aan diverse doelgroepen via diverse kanalen, het beheer en innovatie van de website en digitale platformen. Er vindt o.a. overleg plaats in het webteam en de online stuurgroep, waarin leden van beide teams (informatiemanagement en communicatie) zitting hebben.
2. Team informatiemanagement is verantwoordelijk voor het actueel houden van de database en het creëren van betrouwbare en relevante studiekeuzeinformatie. Binnen deze afdeling worden specifieke vaste inhoudelijke overleggen georganiseerd t.b.v. het aansturen van het datarelease proces (het releaseoverleg), het zorgdragen voor het functioneel beheer en onderhoud van HOVI, (het HOVI beheerteam) en overlegt een klein team regulier over de uitvoering van de NSE (het team NSE).

Verder is er het Management Team, bestaande uit de directeur-bestuurder, het hoofd van communicatie en het hoofd van informatiemanagement. De bestuurssecretaris is adviseur voor het Management Team en tevens FG. Daarnaast is er het team ondersteuning & control. Het privacy team (met deelnemers uit de twee teams onder voorzitterschap van de FG) vinger aan de pols m.b.t. tot de AVG.<sup>21</sup>

### 2.3.1 Raad van Toezicht

De Raad van Toezicht (RvT) bestaat uit vijf leden, met expertise op het gebied van studentenperspectief, strategische communicatie, stakeholder management, financiën en security en communicatie (specifiek het bereiken van jongeren).<sup>22</sup> De leden van de RvT hebben geen directe band met de onderwijsinstellingen of koepelorganisaties, waardoor zij kunnen optreden als onafhankelijke adviseurs/toezichthouders.<sup>23</sup> Verder vormen leden van de RvT de auditcommissie en de renumeratiecommissie. Deze auditcommissie heeft toezicht op de financiële gang van zaken binnen de stichting en dient als gesprekspartner voor de accountant.<sup>24</sup> De renumeratiecommissie houdt één keer per jaar het functioneringsgesprek met de directeur-bestuurder. Verder ondersteunt de renumeratiecommissie de RvT bij (her)benoeming van de leden van de RvT, het bezoldigingsbeleid en de bezoldiging van de leden van de RvT.<sup>25</sup>

---

<sup>20</sup> Op basis van jaarplannen en jaarverslagen uit de periode 2020-2024

<sup>21</sup> Op basis van jaarplannen en jaarverslagen uit de periode 2020-2024

<sup>22</sup> Bij een vacaturestelling in de RvT wordt bepaald hoe het profiel van een nieuw lid eruit komt te zien en aan welke expertise behoefte is, aldus het LCSK.

<sup>23</sup> Op basis van bestuursreglement

<sup>24</sup> Op basis van reglement auditcommissie

<sup>25</sup> Algemene informatie op basis van jaarverslagen van de periode 2020-2022

### 2.3.2 Adviesraad

Naar aanleiding van de statutaire wijzigingen in 2021 is er een Adviesraad ingesteld als klankbord voor de directeur-bestuurder, met name omtrent de NSE. Deze adviesraad heeft als functie om te adviseren voorafgaand aan beslissingen die van wezenlijk belang zijn voor onderwijsinstellingen en studenten. Verder dient de adviesraad als sparringpartner voor het bestuur, adviseren ze met oog op de maatschappelijke functie van het LCSK en relevante belangen en organiseren ze draagvlak bij de organisaties die ze vertegenwoordigen. De adviesraad bestaat uit vertegenwoordigers voorgedragen door VH, UNL, NRTO, ISO en het LSVb waarin zij bestuurlijk actief zijn. Deze leden worden voor twee jaar benoemd. De adviesraad komt gemiddeld drie keer per jaar samen.<sup>26</sup>

### 2.3.3 Deskundigenpanel

Het Deskundigen panel is een onafhankelijke groep deskundigen op onderwerpen als ICT, statistische methoden en technieken, marketing en communicatie en onderwijskundige kennis over het hoger onderwijs. Het panel bestaat op dit moment uit acht leden en vergadert gemiddeld drie keer per jaar. Het Deskundigenpanel adviseert de directeur-bestuurder gevraagd en ongevraagd over onderwerpen, waaronder: 1. de kwaliteit van de data (opgenomen in de database), 2. methoden en technieken van dataverwerking en -consolidatie, 3. design en methoden voor de uitvoering van de NSE en 4. Het bereiken van jongeren met de informatie.<sup>27</sup>

### 2.3.4 Thematische klankbordgroepen

Naast deze vaste adviesorganen, kunnen er thematische klankbordgroepen worden opgesteld voor specifieke onderwerpen. Het doel van deze klankbordgroepen is om open inhoudelijke gesprekken te voeren met dataexperts over de data en indicatoren in studiekeuzevoorlichtingsproces. Deze klankbordgroepen dienen ook ter verbetering en vernieuwing van de data en databewerkingen.<sup>28</sup>

## 2.4 Activiteiten LCSK

LCSK voert activiteiten uit ten behoeve van de wettelijke taken via vijf producten: (1) Studiekeuze123.nl, (2) Studie in Cijfers, (3) Welkemaster.nl, (4) Nationale Studenten Enquête (NSE) en (5) Studiekeuze database. We zullen deze producten en verdere activiteiten beschrijven aan de hand van drie thema's: Studiekeuzevoorlichting, de Nationale Studenten Enquête en de Studiekeuzedatabase.<sup>29</sup> Naast de wettelijke taken

---

<sup>26</sup> Op basis van het Reglement adviesraad en jaarverslagen van de periode 2020-2022

<sup>27</sup> Op basis van jaarplannen en jaarverslagen van de periode 2020-2024

<sup>28</sup> Op basis van jaarplannen van de periode 2020-2024

<sup>29</sup> Deze informatie is op basis van de jaarplannen en jaarverslagen van de periode 2020-2024

is LCSK ook verantwoordelijk voor het technische en functionele beheer van het Hoger Onderwijs Voorlichtingsinformatie Systeem (HOVI).

### 2.4.1 Studiekeuzevoorlichting

Voor de voorlichting omtrent studiekeuze-informatie heeft het LCSK drie producten:

**(1) Studiekeuze123.nl** is een onafhankelijke website voor studiekeuzers met een overzicht van objectieve informatie en cijfers van alle erkende hbo- en wo-bachelors, -masters en associate degrees in Nederland. Studiekeuzers worden door alle stappen geleid, met het kiezen van het profiel, informatie over open dagen, het bekijken en vergelijken van opleidingen en andere relevante informatie rondom studeren. Daarnaast is er informatie voor ouders en decanen beschikbaar op de website.

**(2) Studie in cijfers** bevat vergelijkingsinformatie over voltijd bachelor en Ad opleidingen in het HO die in een oogopslag zichtbaar wordt gemaakt voor studiekeuzers, onder andere ten opzichte van het landelijke gemiddeldes. Dit onderdeel is ontstaan vanuit een voorstel van ISO en LSVb. Het is een aanvulling op Studiekeuze123.nl, maar onderwijsinstellingen kunnen dit overzicht ook opnemen op de eigen website.

**(3) Welkemaster.nl** is een overzicht van alle masters in Nederland en hun aansluiting op vooropleidingen. Daarnaast bevat de website ook informatie over toelatingsvoorwaarden. Welkemaster.nl is gelanceerd in september 2022 en daarmee het nieuwste product van het LCSK (wat betekent dat er ook maar beperkte informatie, zoals met betrekking tot tevredenheid en bezoekersaantallen, over beschikbaar is).

LCSK werkt aan het onderhoud, de doorontwikkeling en de uitbreiding van deze verschillende platformen met betrekking tot voorlichting om de usability en verspreiding van informatie te verbeteren. Verder houdt LCSK zich bezig met communicatie en voorlichting richting het brede publiek (bijvoorbeeld voor ouders en andere indirecte doelgroepen) via campagnes, podcasts, events en congressen.

Als aanvullende opdracht heeft het ministerie van OCW LCSK de opdracht gegeven om een website of tool met arbeidsmarktinformatie te maken, om bredere informatie rondom de arbeidsmarkt en beroepen ter beschikking te stellen tijdens het studiekeuzeproces. Op studiekeuze123.nl is al enige arbeidsmarktinformatie aanwezig, maar dit project moet deze informatie nog verder uitbreiden en studiekeuzers de mogelijkheid geven om hun studiekeuze te benaderen vanuit arbeidsmarktinformatie.<sup>30</sup>

---

<sup>30</sup> Op basis van jaarplan 2023

## 2.4.2 Nationale Studenten Enquête (NSE)

De **(4) Nationale Studenten Enquête (NSE)** is een jaarlijks landelijk tevredenheidsonderzoek onder studenten over hun opleiding binnen het hbo en/of wo. De resultaten van de vragenlijst worden per opleiding en per onderwijsinstelling (gedeeltelijk<sup>31</sup>) openbaar gemaakt. LCSK voert dit onderzoek uit in samenwerking met een onderzoeksbureau, is verantwoordelijk voor eventuele verdiepende onderzoeken/vraagstukken en verzorgt de communicatie rondom het onderzoek en de uitkomsten.<sup>32</sup> Verdere activiteiten van het LCSK voor de NSE zijn het borgen en eventueel verhogen van de respons en het door ontwikkelen van de vragenlijst (eventueel gebaseerd op nieuwe actuele thema's). De adviesraad is een belangrijk onderdeel van de overlegstructuur specifiek voor de NSE.

## 2.4.3 Studiekeuzedatabase en HOVI

De **(5) Studiekeuzedatabase** bevat studiekeuzedata en informatie van alle NVAO geaccrediteerde opleidingen binnen het HO, waaronder arbeidsmarkt cijfers, accreditatiegegevens, toelatingseisen, instroomaantallen en studentenoordelen. Informatie uit deze database wordt onder andere gebruikt voor studiekeuze123.nl. Deze informatie wordt verzameld uit diverse bronnen, waaronder de NSE, de hbo-monitor en data vanuit de onderwijsinstellingen (via HOVI). LCSK is verantwoordelijk voor het actualiseren van de informatie in deze database op basis van het CROHO (en vanaf 2024 RIO). De Studiekeuzedatabase is kosteloos opvraagbaar.

HOVI is een systeem waar alle informatie uit instellingen centraal wordt verzameld en publiek beschikbaarheid wordt gesteld ten behoeve van voorlichting. HOVI is een samenwerking tussen alle wo-instellingen (verenigd in UNL), alle hbo-instellingen (verenigd in VH) en het LCSK. Deze drie organisaties vormen samen met een onafhankelijke voorzitter de stuurgroep van dit systeem. VH en UNL zijn de formele opdrachtgever en LCSK is de opdrachtnemer voor HOVI.<sup>33 34</sup> Deze taak sluit aan op de wettelijke taken vanuit OCW omtrent het verspreiden van de informatie, door de informatie via HOVI ook centraal te verzamelen vanuit alle instellingen.

---

<sup>31</sup> Voor iedere instelling is er zowel een kernvragenlijst die iedere instelling hanteert als een flexibele schil waarin een instelling zelf de keuze kan maken in welke vragen worden opgenomen. Alleen de resultaten van de kernvragenlijst worden openbaar gemaakt.

<sup>32</sup> De NSE dient zowel studiekeuzevoorlichting voor LCSK als kwaliteitszorg bij de onderwijsinstellingen. LCSK levert jaarlijks voor dit laatste doel aan alle onderwijsinstellingen hun eigen NSE resultaten. Deze omvatten ook de resultaten van keuzevragen die niet openbaar voor derden beschikbaar zijn.

<sup>33</sup> <https://www.hovi.nl/wat-is-hovi/governance-en-eigenaarschap/>

<sup>34</sup> Overeenkomst Hoger Onderwijs Voorlichtingsinformatie (HOVI)

## 2.4.4 Begroting activiteiten LCSK

Tabel 2 geeft een weergave van de begrote uitgaven per project op basis van de subsidie vanuit het ministerie van OCW. Deze begrote uitgaven geven weer dat het zwaartepunt van de kosten liggen bij Studievoorlichting en de Nationale Studenten Enquête. In 2024 komt daar het project Arbeidsmarktvoorlichting als focuspunt bij. Relatief weinig uitgaven gaan naar Studie in Cijfers en Kennisdeling. Onder 'kennisdeling' worden de kosten van de organisatie van een studiekeuzeconferentie geplaatst.

*Tabel 2. Overzicht van begrote uitgaven per project (in percentages van jaartotaal). Bron: Jaarplannen LCSK 2020-2024.*

	2020	2021	2022	2023	2024
<b>Studiekeuzevoorlichting</b>	50,7%	49,8%	41,7%	42,7%	28,9%
<b>Studie in Cijfers</b>	2,3%	0,0%	2,4%	2,3%	0,9%
<b>Nationale Studenten Enquête</b>	27,3%	34,3%	34,7%	28,6%	23,1%
<b>Studiekeuzedatabase</b>	15,5%	11,6%	14,8%	15,7%	7,6%
<b>HOVI</b>	1,9%	4,4%	4,4%	7,4%	6,0%
<b>Arbeidsmarktvoorlichting</b>	-	-	-	-	33,4%
<b>Kennisdeling</b>	2,4%	0,0%	2,0%	3,4%	0,0%

## 2.5 Beleidstheorie

De beleidstheorie in Figuur 3 hieronder laat de relatie zien tussen de inputs, activiteiten, outputs, (intermediate) outcomes en beoogde impact van het LCSK. De pijlen vertegenwoordigen hypothesen over veronderstelde causale relaties.<sup>35</sup> De beleidstheorie is gebaseerd op verschillende documenten van het LCSK, waaronder jaarplannen, jaarverslagen, de website en het kwaliteitsmanagementsysteem. Hieruit waren de outcomes en beoogde impact van het LCSK echter niet goed af te leiden. Vandaar dat wij deze vanuit onze expertise zelf hebben aangevuld.

De beleidstheorie vormt als het ware een 'kapstok' op basis waarvan de doeltreffendheid en doelmatigheid van het LCSK kan worden bepaald. De beleidstheorie is continu

---

<sup>35</sup> Daar waar bij de relaties tussen activiteiten en outputs sprake is van veronderstelde causale relaties, geldt dit in mindere mate voor de relaties tussen outputs en (intermediate) outcomes, en al zeker voor de relatie tussen outcome en impact. Bij dit laatste gaat het er vooral om of het aannemelijk gemaakt kan worden dat de outcome bij kan dragen aan de geformuleerde beoogde impact. Het meten van causale relaties is hierbij niet mogelijk.

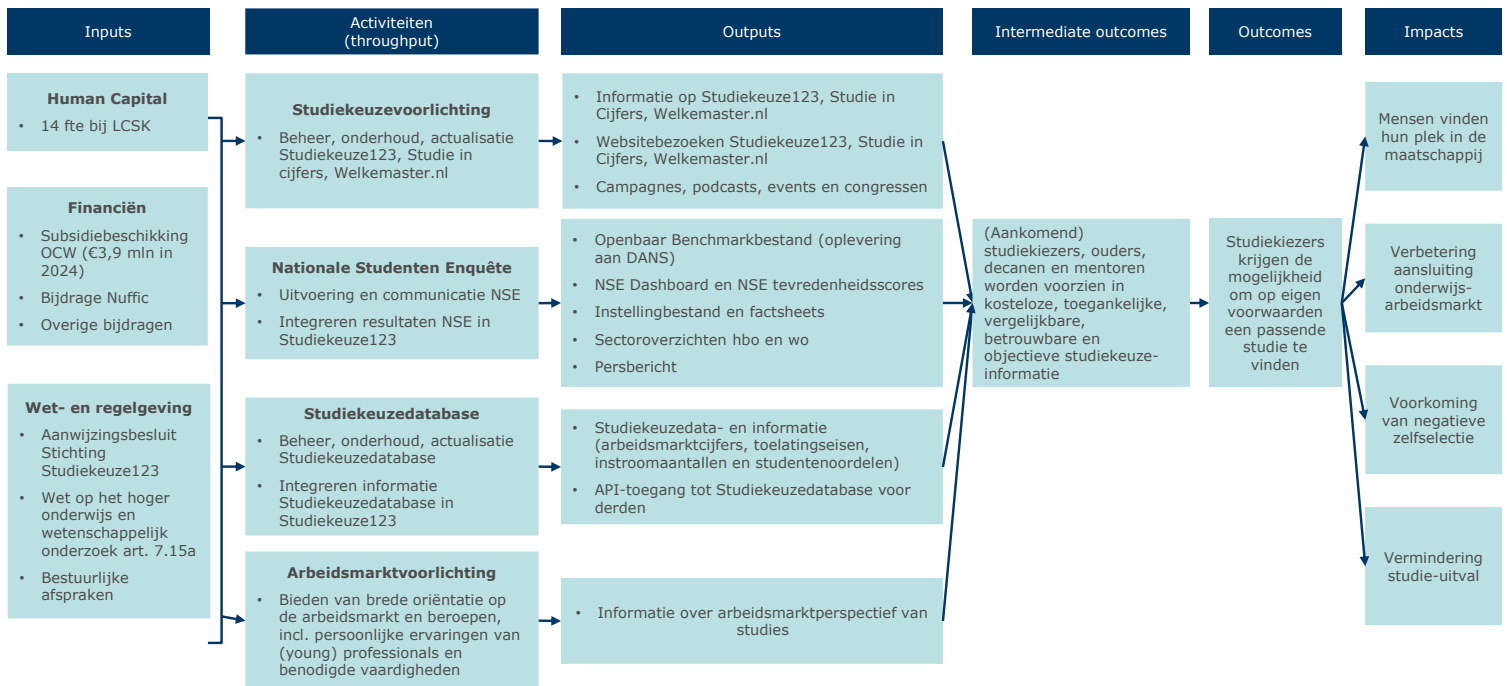
aan verandering onderhevig. Zo kunnen nieuwe activiteiten (bijv. wat betreft arbeidsmarktvoorlichting) verschijnen, veranderen en verdwijnen, kunnen doelen worden aangepast of bijgesteld en kunnen er nieuwe (neven)effecten optreden.

Een korte toelichting bij de onderdelen van de beleidstheorie:

- **Inputs.** Hierbij gaat het om financiële middelen en wet- en regelgeving die het werk van het LCSK mogelijk maken en afbakenen. De financiële middelen betreffen de subsidie van OCW, bijdragen van Nuffic en eventuele overige bijdragen. Wet- en regelgeving betreffen het aanwijzingsbesluit Stichting Studiekeuze<sup>123</sup>, de Wet op het hoger onderwijs en wetenschappelijk onderzoek art. 7.15a, bestuurlijke afspraken tussen OCW en LCSK en afspraken tussen het LCSK en UNL en VH over HOVI.
- De **activiteiten** van het LCSK zijn gedefinieerd in het aanwijzingsbesluit en stukken van het LCSK (jaarverslag, website, etc.). Het gaat om vier categorieën activiteiten: Studiekeuzevoorlichting, NSE, Studiekeuzedatabase en Arbeidsmarktinformatie. Binnen elke categorie voert LCSK meerdere activiteiten uit. Daarnaast voert het LCSK ook activiteiten uit die indirect gekoppeld zijn aan haar wettelijke taken, namelijk het HOVI-beheer en ondersteunende interne activiteiten (monitoring, kwaliteitsmanagement, relatiebeheer, etc.). Deze activiteiten zijn volgens het LCSK nodig om de wettelijke taken goed uit te voeren.
- De **outputs** zijn de vele 'producten' van deze activiteiten; zie de figuur voor de complete lijst.
- Uit de outputs volgen **(intermediate) outcomes**. De (intermediate) outcomes zijn het resultaat van activiteiten en outputs van het LCSK, maar worden ook bepaald door (het gedrag van) andere actoren, zoals professionals op het gebied van studiekeuze (betaalde studiekeuzeadviseurs)
- **Impacts.** Dit gaat over de bredere effecten waar de activiteiten van het LCSK aan kunnen bijdragen.



**Wettelijke taak:** Verzamelen en kosteloos verspreiden van objectieve, betrouwbare en vergelijkbare studiekeuze-informatie en onderzoek doen naar studenttevredenheid en –betrokkenheid.



Figuur 3. *Beleidstheorie LCSK*

*Hoofdstuk 3*

# **Doeltreffendheid**

## 3 Doelgroepbereik en doeltreffendheid

Dit hoofdstuk geeft een beschrijving van het doelbereik van het LCSK, de mate waarin het LCSK aan haar wettelijke taken zoals geformuleerd in het Aanwijzingsbesluit voldoet en staan we stil bij de vraag of de activiteiten van het LCSK de juiste zijn om hun bredere impact in het studiekeuzelandschap te bereiken.

### 3.1 Doelgroepbereik

Om het doelgroepbereik van het LCSK te bepalen is gekeken naar de website-statistieken van Studiekeuze123 van de jaren 2020-2023. Een overzicht van het aantal unieke bezoekers over deze periode is zichtbaar in Figuur 4. Deze aantallen laten zien dat in de meer recente jaren (vanaf 2021) het aantal unieke bezoekers over het algemeen hoger ligt dan in 2020. Het LCSK geeft zelf aan dat het beeld in 2021 afwijkend is door de coronacrisis, aangezien het studiekeuzeproces veelal online plaats moest vinden. Dit is ook zichtbaar in het feit dat 2021 in bijna elke maand het hoogste aantal unieke bezoekers heeft. In 2023 had de website [studiekeuze123.nl](https://www.studiekeuze123.nl) iets meer dan twee miljoen (unieke) bezoekers. Dit is iets minder dan het totaal aantal unieke bezoekers in 2022, maar dit verschil is verwaarloosbaar (een daling van 1,5 procent).

Het totaal aantal eerstejaarsstudenten in hbo en wo samen is bijna 200.000<sup>36</sup>. Op basis van dit gegeven en het aantal unieke websitebezoekers in 2023, waar het de meeste maanden tussen de 150.000 en 200.000 ligt, lijkt dat veel aankomende studenten gebruik maken van de website. Naast aankomende studenten maken switchende studenten, ouders van aankomende studenten en vo-professionals natuurlijk ook gebruik van de website, dus de aantallen bestaan niet alleen uit aankomend studenten. Uit een survey van het CBS blijkt dat zo'n 25% van de havo'sten en zo'n 45% van de vwo'ers het internet (waaronder [studiekeuze123](https://www.studiekeuze123.nl)) gebruikt voor een studiekeuze, en dat ze veel sterker leunen op informatie vanuit ouders/verzorgers of familie<sup>37</sup>. Volgens het LCSK blijkt uit het Nationaal Studiekeuzeonderzoek 2023-2024<sup>38</sup> dat 43 procent van de hbo studenten en 55 procent van de wo-studenten gebruik maakt van studiekeuzewebsites tijdens de oriëntatie. Voor beide groepen staat [studiekeuze123.nl](https://www.studiekeuze123.nl) veruit op de eerste plaats als gebruikte studiekeuzewebsite (74% voor hbo en 87% voor wo).

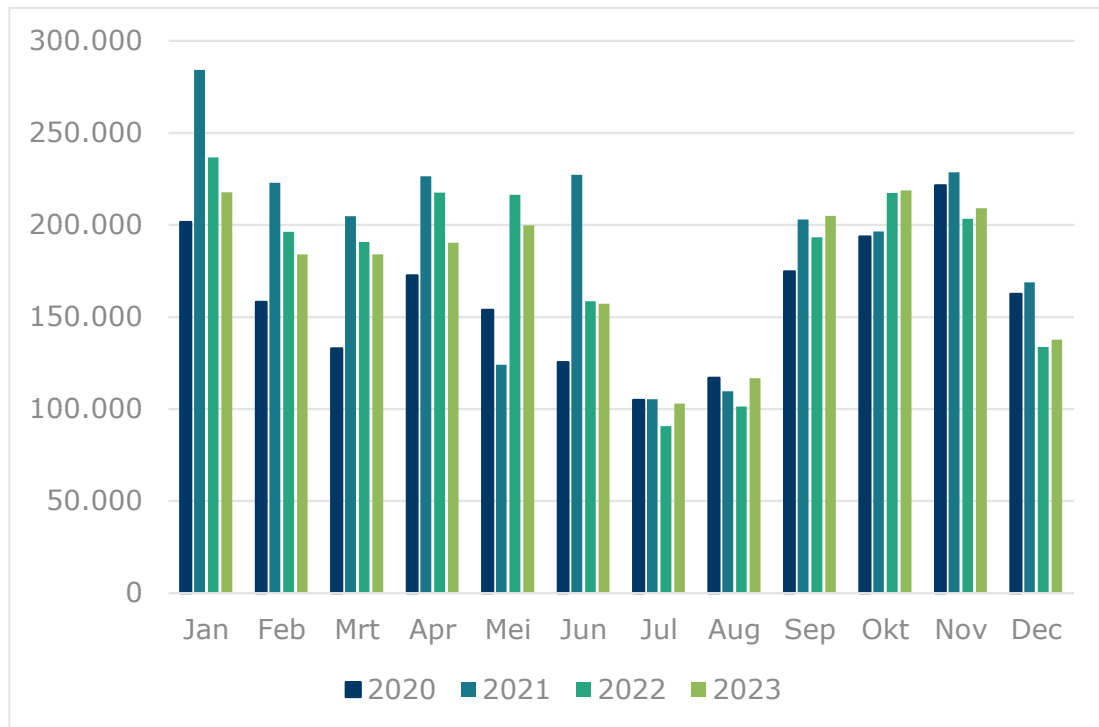
---

<sup>36</sup> Dit is op basis van prognosegetallen van OCW op het Dashboard OCW in cijfers. Hbo: <https://www.ocwincijfers.nl/sectoren/hoger-onderwijs/kengetallen-hoger-beroepsonderwijs/studenten/prognose-aantal-studenten-hbo> en wo: <https://www.ocwincijfers.nl/sectoren/hoger-onderwijs/kengetallen-wetenschappelijk-onderwijs/studenten/prognose-aantal-studenten-wo>

<sup>37</sup> [Meeste jongeren kiezen opleiding die hen het leukst lijkt](https://www.cbs.nl/nl-nl/onderzoek-en-publicaties/2022/10/meeste-jongeren-kiezen-opleiding-die-hen-het-leukst-lijkt) | CBS

<sup>38</sup> Dit onderzoek is niet openbaar, resultaten zijn door het LCSK gedeeld met de onderzoekers maar konden niet worden geverifieerd.

Deze informatie laat zien dat de website redelijk veel lijkt te worden gebruikt door studiekeziers. Over de andere doelgroepen is geen informatie beschikbaar.

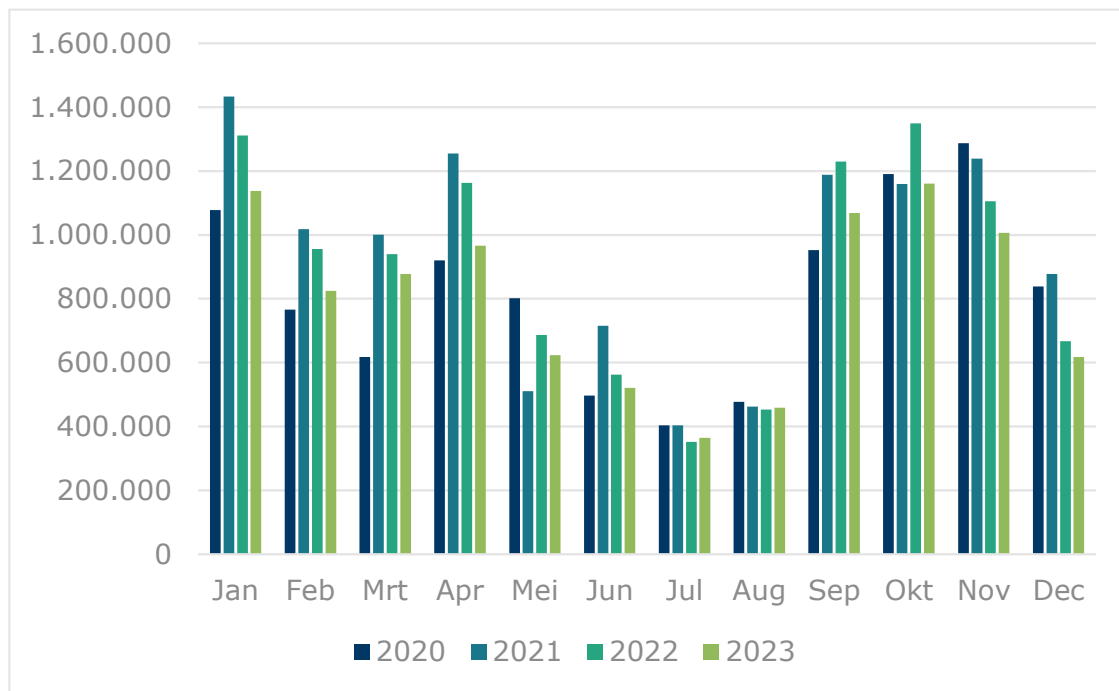


**Figuur 4. Unieke websitebezoekers Studiekeuze123, 2020-2023. Bron: LCSK**

Figuur 5 laat het aantal paginaweergeven zien per maand in dezelfde periode. Dit figuur laat een redelijk vergelijkbaar beeld zien als het aantal unieke bezoekers, met veelal de hoogste aantallen in 2021, en lagere aantallen in 2022 en 2023 ten opzichte van 2021. Wel zien we dat het aantal paginaweergaven in 2023 in vrijwel elke maand lager is dan in 2022. De totale daling van 2023 ten opzichte van 2022 is ruim tien procent. Hier is geen duidelijke verklaring voor. De gemiddelde duur van een bezoek is ongeveer gelijk gebleven tussen 2020 en 2023, maar bedraagt gemiddeld ruim drie minuten.<sup>39</sup> Gezien de grote hoeveelheid informatie aanwezig op de website en de verschillende opleidingspagina's, en de vergelijkingstool op de website lijkt dit niet heel lang te zijn voor het gemiddelde bezoek aan de website. Daarentegen werkt de website ook voor verschillende onderdelen als verwijzing, zoals naar de opleidingspagina's op de instellingswebsites voor meer informatie. Ook uit onderzoek naar een vergelijkbare informatiewebsite<sup>40</sup> in Nederland lijkt ruim drie minuten een gemiddelde bezoekduur te zijn.

<sup>39</sup> Jaarverslag LCSK 2022

<sup>40</sup> Dit betreft onderzoek naar kiesBeter.nl, een informatiewebsite met objectieve informatie voor de zorg in Nederland. Dit portaal is inmiddels niet meer in gebruik. Het onderzoek: 'Rijksinstituut voor Volksgezondheid en Milieu (RIVM). Gebruik en waardering kiesbeter.nl 2011 en 2012.



**Figuur 5** Pagina weergaven Studiekeuze123, 2020-2023. Bron: LCSK

Daarnaast ligt het responspercentage van de NSE in 2023 en 2022 lager dan in voorgaande jaren<sup>41</sup>. Dit is niet per sé aan de NSE te wijten, aangezien studenten een notoir zwaar geënquêteerde groep zijn en responspercentages op enquêtes wereldwijd teruglopen<sup>42</sup>. Sommige respondenten zien hierin wel een gevaar op de lange termijn, omdat in hun optiek bij verder teruglopende respons de toekomstbestendigheid van de NSE in gevaar komt. Bij onvoldoende respons is deze informatie niet meer representatief om te tonen aan de studiekeuzer, en kunnen de cijfers dus niet meer worden opgenomen op de website.

In overleggen tussen het LCSK en OCW wordt tevens benoemd dat het LCSK concurrentie ondervindt van instellingen zelf. Het LCSK heeft bijvoorbeeld moeite om bovenaan Google te verschijnen en ervaart dat het verkeer vanuit zoekmachines daalt.<sup>43</sup> Het LCSK geeft zelf aan dat een groot deel van het verkeer op de website afkomstig is uit zoekmachines. Om het bereik vanuit de zoekmachines te behouden en vergroten zijn meer financiële middelen nodig. Uit de interviews blijkt dat het LCSK ook nieuwe manieren blijft zoeken om het doelgroepbereik te verbeteren. Zo wordt en sterk ingezet op campagnes via sociale media om jongeren te bereiken.

<sup>41</sup> Dit blijkt uit interne rapportages die we van het LCSK hebben ontvangen.

<sup>42</sup> Stedman, R. C., Connelly, N. A., Heberlein, T. A., Decker, D. J., & Allred, S. B. (2019). The end of the (re-search) world as we know it? Understanding and coping with declining response rates to mail surveys. *Society & Natural Resources*, 32(10), 1139-1154. Keeter, S. (2018). Evidence about the accuracy of surveys in the face of declining response rates. *The palgrave handbook of survey research*, 19-22.

<sup>43</sup> Op basis van een voortgangsverslag vanuit het LCSK aan het ministerie van OCW op 10 mei 2023.

## 3.2 Conformiteit aan de wettelijke taken

De hoofdconclusie van deze paragraaf is dat het LCSK aan haar wettelijke taken, zoals geformuleerd in het Aanwijzingsbesluit, voldoet. Hieronder volgt een nadere toelichting op de wijze waarop het LCSK zich aan haar verschillende wettelijke taken conformeert.

### 3.2.1 Kosteloos en toegankelijk verstrekken van studiekeuze-informatie

Een van de wettelijke taken van het LCSK is om studiekeuze-informatie kosteloos en zo toegankelijk mogelijk te verstrekken. We concluderen dat het LCSK voldoet aan haar wettelijke taak om kosteloos studiekeuze-informatie te verstrekken. Daarnaast concluderen we dat het LCSK de nodige maatregelen treft om de toegankelijkheid van studiekeuze-informatie te waarborgen, maar dat er nog kleine verbeterpunten op dit gebied mogelijk zijn.

#### *Kosteloze studiekeuze-informatie*

Ten eerste dient LCSK studiekeuze-informatie kosteloos c.q. zonder betaling te verstrekken aan gebruikers. Het LCSK voldoet hieraan, op één uitzondering na. Het LCSK verwijst op de website Studiekeuze123 namelijk naar een betaalde interesstest die helpt bij het kiezen van een studie op basis van iemands interesses. De test wordt niet door het LCSK zelf aangeboden maar door NOA, kost € 5,68 en vereist dat er een account wordt aangemaakt. Hoewel dit volgens ons niet ingaat tegen de geest van het Aanwijzingsbesluit – de interesstest is immers geen product van het LCSK zelf – ligt er volgens ons wel een mogelijk risico in het betrekken van een commerciële marktpartij bij een publiek-gefinancierde organisatie als het LCSK. Afgezien van dit voorbeeld hebben gebruikers kosteloos toegang tot alle informatieproducten van het LCSK en kunnen commerciële en non-profit partijen kosteloos data bij LCSK ophalen in de vorm van een afneembaar databestand. In de interviews zijn verder geen knelpunten benoemd in relatie tot het verschaffen van kosteloze studiekeuze-informatie.

#### *Toegankelijke studiekeuze-informatie*

Ten tweede dient de studiekeuze-informatie toegankelijk te zijn. In het aanwijzingsbesluit wordt niet gedefinieerd wat onder 'toegankelijkheid' wordt verstaan. In lijn met de aanvraag behorende bij dit onderzoek gaat het erom dat iedereen – ook kwetsbare groepen zoals eerstegeneratiestudenten of mensen met een beperking – de kans krijgen gebruik te maken van de informatie en dienstverlening van het LCSK. We constateren dat het LCSK de nodige maatregelen treft om de toegankelijkheid te waarborgen, maar dat er nog kleine verbeterpunten op dit gebied mogelijk zijn. Hieronder bespreken we eerst wat het LCSK doet om de toegankelijkheid voor kwetsbare groepen te verbeteren en daarna wat LCSK nog meer doet om de toegankelijkheid in generieke zin te verbeteren.

## **Toegankelijkheid voor kwetsbare doelgroepen**

Het LCSK beschikt niet over specifiek en geformaliseerd beleid waarin wordt beschreven hoe de toegang voor kwetsbare groepen wordt gewaarborgd. Het LCSK geeft wel aan gebruik te maken van richtlijnen die de toegankelijkheid voor kwetsbare doelgroepen waarborgen. Zo is de vragenlijstsoftware waarin de NSE is uitgevoerd, in 2020 volledig aangepast aan de huidige webstandaarden en -eisen volgens de WCAG-richtlijnen<sup>44</sup> voor digitale toegankelijkheid.<sup>45</sup> Dit houdt concreet in dat de vragenlijst op elk apparaat goed in te vullen is. Ook betekent dit dat respondenten met een functiebeperking de vragenlijst, al dan niet gebruikmakend van technische hulpmiddelen, goed kunnen invullen. Verder maken de websites van het LCSK bijvoorbeeld gebruik van grote letters en contrasterende kleuren, waardoor de zichtbaarheid voor studiekezers met een visuele beperking wordt verhoogd.

Daarnaast bleek uit interviews dat onderwijsinstellingen ervoor kunnen kiezen om in de NSE-vragenlijst een set aan keuzevragen op te nemen over het onderwerp toegankelijkheid. Hierbij kan het bijvoorbeeld gaan over fysieke toegankelijkheid (mate waarin de instelling rolstoelvriendelijk is), maar bijvoorbeeld ook over voorzieningen gericht op eerstegeneratiestudenten. De resultaten van de keuzevragen worden echter uitsluitend beschikbaar gesteld aan de instellingen zelf en worden dus niet getoond aan de studiekezer op Studiekeuze123.nl. Wel publiceert het LCSK op de instellingspagina's op Studiekeuze123.nl de tevredenheid van studenten met een functiebeperking of bijzondere ondersteuningsbehoefte. Studiekezers kunnen op basis hiervan vergelijkingen maken tussen instellingen over de ervaren tevredenheid met geboden ondersteuningsmogelijkheden.

Om de toegankelijkheid van de informatievoorziening door het LCSK voor kwetsbare groepen continu te verbeteren voert het LCSK gesprekken met partijen zoals het Expertisecentrum inclusief onderwijs (ECIO) en LSVb. Welke punten wel en niet worden opgepakt blijft volgens het LCSK echter een afweging gezien de beschikbare middelen en capaciteit. Hoewel het LCSK streeft naar de beste resultaten, kan het naar eigen zeggen niet voor elke specifieke doelgroep haar producten volledig op maat maken.

## **Overige aspecten van toegankelijkheid**

De website van de NSE is beschikbaar in zowel het Nederlands als het Engels en daardoor ook toegankelijk(er) voor internationale studenten. De overige websites zijn alleen in het Nederlands beschikbaar. Voor internationale studiekezers is er de website van Nuffic (<https://www.studyinnl.org/>). Deze website is volgens het LCSK afgestemd met de website van Studiekeuze123.nl.

---

<sup>44</sup> LCSK (2023). Onderzoeksverantwoording Nationale Studenten Enquête 2023. [[lcsk.nl](https://lcsk.nl)]

<sup>45</sup> Zie: <https://wcag.nl/kennis/richtlijnen/>

Het LCSK onderneemt ook activiteiten om het voor gebruikers gemakkelijker te maken informatie te vinden. Zo voert het LCSK verschillende UX- en gebruikersonderzoeken uit om de user interface te optimaliseren en maakt het gebruik van video's om informatie over te brengen. Een ander voorbeeld is de chatbot Pixxi, die de meest voorkomende vragen van webbezoekers beantwoordt op een interactieve manier. Om de informatievoorziening te vergroten is Pixxi verder ontwikkeld en uitgebreid op onderdelen als numerus fixus en aanmelddeadlines.<sup>46</sup> Wel komt uit een enkel gesprek naar voren dat er nog mogelijkheden zijn om de vindbaarheid van bepaalde functies op de website van Studiekeuze123 te verbeteren. Er werd echter niet duidelijk gemaakt om welke functies het gaat.

### **3.2.2 Verspreiden van vergelijkbaar, betrouwbaar en objectief aanbod van studiekeuze-informatie**

Een andere wettelijke taak van het LCSK is het aanbieden van een vergelijkbaar, betrouwbaar en objectief aanbod van studiekeuze-informatie. We concluderen dat studiekeuze-informatie vergelijkbaar is op de website Studiekeuze123.nl en het NSE Dashboard, maar bij de opleidingsvergelijker op Studiekeuze123.nl soms informatie ontbreekt (bijv. op het gebied van het studieverloop of het oordeel van alumni) waardoor het lastig kan zijn om opleidingen goed met elkaar te vergelijken (zie ook het voorbeeld in Figuur 6). Voor het volledig aanleveren van deze data is het LCSK afhankelijk van instellingen (via HOVI) en dekking vanuit andere databronnen. Daarnaast concluderen we dat de betrouwbaarheid van de informatie op orde is. Het LCSK treft namelijk diverse maatregelen om de betrouwbaarheid van de informatie te garanderen en is transparant over keuzes die worden gemaakt en data die worden gebruikt. Tot slot concluderen we dat het studiekeuzeaanbod objectief is, maar er wel een mogelijk risico ligt in de kwalitatieve informatie die door instellingen wordt aangeleverd, zoals opleidingsbeschrijvingen.

---

<sup>46</sup> LCSK Jaarverslag 2022



	Urban Studies	Economics	Mediastudies	European Law	Gezondheidswetenschappen	Sport	Logistiek
Doorstroom naar 2e jaar	85%	-	-	-	87%	68%	84%
Afstuderen	65%	82%	75%	84%	67%	-	72%
Doorstuderen	50%	-	-	-	89%	-	25%
Oordeel alumni							

Figuur 6. Screenshot opleidingsvergelijker Studiekeuze123.nl. Bron: Studiekeuze123.nl

### Vergelijkbaarheid

Het LCSK waarborgt de vergelijkbaarheid van studiekeuze-informatie door middel van gestandaardiseerde informatie. Dit betekent dat van alle opleidingen in principe dezelfde type informatie beschikbaar wordt gesteld. Hierdoor kunnen opleidingen op een eerlijke manier met elkaar vergeleken worden. Het LCSK past dit onder meer toe bij de vergelijkingstool op de website Studiekeuze123.nl en het NSE Dashboard, waar gebruikers allerlei opleidingsinformatie met elkaar kunnen vergelijken. Een probleem bij de vergelijkingstool is echter dat het LCSK afhankelijk is van de instellingen en andere databronnen voor de volledigheid van de informatie. Zo constateren we dat het geregeld voorkomt dat informatie van opleidingen ontbreekt, waardoor het lastig kan zijn om ze met elkaar te vergelijken. Vanwege de soms beperkte omvang van steekproeven in de brondata en door betrouwbaarheidsregels die het LCSK hanteert kan het volgens het LCSK voorkomen dat de datavulling op Studiekeuze123.nl niet 100% is.

### Betrouwbaarheid

Het aanbod is betrouwbaar als de informatie feitelijk juist is. In gesprekken gaf het LCSK aan dat het de betrouwbaarheid van studiekeuze-informatie onder meer waarborgt door middel van uitvoerige (methodologische) controles door bijvoorbeeld het Centraal Bureau voor de Statistiek (CBS) en advisering door het deskundigenpanel. Daarnaast voert het LCSK ook zelf controles uit, bijvoorbeeld van NSE-data. Het LCSK onderzoekt hierbij of er opvallende patronen in de data zitten, zoals een afwijkende respons of extreem positieve feedback. Mocht dit zo zijn, dan wordt daar nader naar gekeken. Ook als er signalen zijn dat een instelling mogelijk frauduleus heeft gehandeld (bijvoorbeeld door de inzet van bots of manipulatie van data), wordt dit serieus onderzocht en worden passende maatregelen getroffen.

Verder heeft het LCSK aangegeven dat zij bij alle databewerkingen een 4-ogen principe hanteert, wat wil zeggen dat er altijd twee personen bij databewerkingen betrokken zijn. Op die manier wordt de kans op fouten vermindert.

In het verleden is er volgens het LCSK wel eens discussie geweest over verschillen in cijfers voor eerstejaarsstudenten. Als gevolg van dergelijke discussies heeft het LCSK gewerkt aan het verbeteren van de onderbouwing en transparantie over bepaalde keuzes in relatie tot data. Dit heeft bijgedragen aan een betere betrouwbaarheid van het informatieaanbod.

Een mogelijk risico met betrekking tot betrouwbaarheid ligt volgens ons in het feit dat het LCSK de NSE-enquête en het technisch beheer van de Studiekeuzedatabase<sup>47</sup> heeft uitbesteed aan derden. Hoewel de relaties met deze partijen goed zijn, ligt hier wel een bepaalde afhankelijkheid en dus een mogelijk risico. Om dit afhankelijkheidsrisico te mitigeren heeft LCSK verschillende maatregelen genomen, zodat de kennis over de NSE wel bij het LCSK ligt.

### **Objectiviteit**

Tot slot is het studiekeuzeaanbod objectief als het berust is op feiten zonder dat daarbij sprake is van 'kleuring'. Het LCSK is een onafhankelijke stichting die objectieve studiekeuze informatie biedt en zich ook als zodanig profileert. Het LCSK heeft – in tegenstelling tot onderwijsinstellingen – geen commercieel belang en zal daardoor naar eigen zeggen ook nooit bepaalde opleidingen of instellingen prioriteren of een voorkeurspositie geven. Desondanks gaf het LCSK aan dat het sporadisch (zo'n 3 tot 5 keer per jaar) verzoeken ontvangt om bepaalde partijen extra te belichten in de content. Het LCSK gaf echter aan hier geen gehoor aan te geven. Hoewel er geen uitgebreide discussies over ontstaan, blijft het LCSK naar eigen zeggen continu alert op dergelijke beïnvloeding.

Ook bij stakeholders heerst het beeld dat het LCSK haar objectiviteit goed bewaakt. Objectieve studiekeuze-informatie is namelijk essentieel voor studiekiezers om een wel afgewogen studiekeuze te maken.

Verder gebruikt het LCSK voor de omschrijving van een opleiding op Studiekeuze123.nl de teksten die de instelling zelf aanlevert. Het LCSK is hier transparant over doordat het expliciet op de website vermeldt: "Geschreven door *naam instelling*". Een mogelijk risico hierbij is volgens ons dat de omschrijving niet geheel neutraal door de instelling wordt geformuleerd maar wat 'aangedikt' kan zijn. Het is de taak van het LCSK om hierop te controleren.

---

<sup>47</sup> Vanaf 2017 voert het LCSK zelf de dataverwerking van de Studiekeuzedatabase uit met als doel om de kennis van data binnen het team te borgen. Vóór deze periode was de dataverwerking uitbesteed aan een derde partij.

### **Box 2. Inzichten uit de (inter)nationale vergelijking**

De informatie vanuit de studenten zelf die het LCSK aanbiedt via de NSE-resultaten, is bij (buitenlandse) voorbeelden niet aanwezig. Ook arbeidsmarktinformatie is weinig terug te vinden op andere studiekeuze websites. Alleen KiesMBO heeft ook arbeidsmarktinformatie beschikbaar voor hun studiekeizers. De voorbeelden uit het buitenland beperken zich veelal tot opleidingsinformatie die direct vanuit de instellingen zelf komt. Dit beperkt zich dus vooral ook tot formele informatie over de opleiding, waaronder een korte beschrijving, de duur, de voertaal etc. Op de toegankelijke en kosteloze informatie is het LCSK gelijk in het aanbieden van studiekeuze-informatie. Daarentegen is de informatie die het LCSK aanbiedt uitgebreider dan andere websites en geeft uniek inzicht voor de studiekeizer. Daarnaast is deze additionele informatie die het LCSK biedt ook objectiever van aard dan de informatie die rechtstreeks vanuit de instellingen komt. Deze objectiviteit die duidelijk wordt bewaakt door het LCSK is uniek en positief vanuit het belang van de studiekeizer. In H5 gaan we hier nog verder op in.

### **3.2.3 Beschikbaar stellen van data aan DANS**

Wat betreft de wettelijke taak om data beschikbaar stellen aan DANS concluderen we dat het LCSK hieraan voldoet. Het LCSK stelt de resultaten van de NSE beschikbaar via de NSE-website en biedt deze in de vorm van een NSE-benchmarkbestand aan bij DANS. Dit bestand is voor derden opvraagbaar bij het LCSK. Data uit de Studiekeuze-database zijn ook op te vragen door derden. Partijen als Qompas Studiekeuze en de Keuzegids maken gebruik van deze database. We hebben vanuit de gesprekken geen signalen ontvangen dat er zich knelpunten voordoen in het opleveren van data bij DANS.

### **3.2.4 Afstemmen studiekeuze-informatie op doelgroep**

Het LCSK onderneemt verschillende activiteiten om de studiekeuze-informatie af te stemmen op de doelgroepen. Deze activiteiten dragen sterk bij aan de aansluiting van de producten (met name voor de website [studiekeuze123.nl](http://studiekeuze123.nl)) met de belangrijkste doelgroep, de studiekeizers. Er ligt nog wel ruimte voor verbetering op deze afstemming. Zo is er nog ruimte voor formalisering van de processen rondom deze afstemming en zou meer inbreng vanuit de scholieren waardevol zijn. We zullen deze punten hieronder verder toelichten. Daarbij staat deze sectie stil bij de verschillende (behoefte)onderzoeken die het LCSK uitvoert, enkele terugkerende thema's in de bevindingen uit deze verschillende onderzoeken en de afstemming met de gebruikers via de vertegenwoordigers.

### ***(Behoeften)onderzoeken***

Het LCSK laat doorlopend verschillende onderzoeken uitvoeren. Dit betreft minstens één keer per jaar een behoeftenonderzoek, via focusgroepen of interviews met verschillende gebruikers. Verdere onderzoeken worden vrij ad-hoc uitgevoerd, aan de hand van opkomende vragen en behoeften vanuit het LCSK, zo blijkt uit interviews met het LCSK.

De behoeftenonderzoeken<sup>48</sup> worden jaarlijks uitgevoerd door een extern onderzoeksbureau, wat bijdraagt aan de onafhankelijkheid van het onderzoek. Deze behoeftenonderzoeken richten zich op twee aspecten: (1) het brede plaatje van het studiekeuzeprocés en hoe aankomend studenten zich daarheen bewegen en (2) specifieke functies en onderdelen op de website [studiekeuze123.nl](http://studiekeuze123.nl). Daarin worden naast de studiekeuzers vanuit het vo ook andere doelgroepen betrokken, waaronder decanen, ouders en mbo-4 studenten.

Deze behoeftenonderzoeken maken gebruik van een uitgebreide kwalitatieve opzet met focusgroepen en interviews. Deze opzet brengt met zich mee dat er een gelimiteerd aantal gebruikers wordt gesproken per onderzoek. Er liggen daardoor nog kansen voor onderzoek dat breder wordt uitgezet onder de belangrijkste doelgroepen van het LCSK via een andere methode zonder deze limieten in aantallen (zoals een enquête). Een voordeel van deze kwalitatieve opzet is natuurlijk wel dat er rijke informatie wordt opgehaald.

Zoals eerder benoemd worden de overige onderzoeken ad-hoc uitgevoerd. Hiermee bedoelen we dat er geen duidelijke trend te ontdekken is in wanneer met welke doelgroep worden gesproken. Hier is enige natuurlijke rotatie in volgens het LCSK, maar ook hier is het ad-hoc karakter terug te zien. Dit wordt ook bevestigd door het LCSK in een interview.

Deze verdere onderzoeken (buiten de behoeftenonderzoeken), bestaan uit verschillende adviesrapporten en gebruikersonderzoeken voor specifieke functionaliteiten of vraagstukken. Zo worden zelfs specifieke indicatoren (zoals contacturen<sup>49</sup>) die van belang zijn voor de opleidingspagina's grondig onderzocht om te zorgen dat hiervoor het de meest optimale informatie en vorm wordt gebruikt om de studiekeuzers te informeren.

---

<sup>48</sup> Enkele voorbeelden van deze behoeftenonderzoeken zijn: van Oel. (2020). Gebruikerspanel 2020: Resultaten van een kwalitatief onderzoek onder VO decanen, HAVO / VWO eindexamenleerlingen en ouders. & Van Oel. (2018). Beoordeling en Functie van Studiekeuze123: HAVO en VWO Studiekeuzers. & Van Oel. (2016). Studiekeuze123: leads voor een optimale aansluiting op gedrag en behoeften van studiekeuzers: Decanen en aankomende master-studenten.

<sup>49</sup> Berger & Mathurin. (2021). Tijd voor de studiekeuzer (in opdracht van LCSK)

## *Terugkomende thema's in behoeften*

Er zijn enkele terugkomende thema's die bij veel van de onderzoeken van het LCSK naar voren blijven komen. De volgende sectie vat enkele van deze bevindingen, met betrekking tot afstemming met de doelgroep, samen.

Uit veel van de gebruikersonderzoeken blijkt dat maar de helft van de studenten bekend is met de website. Daarnaast is de manier waarop studiekeizers gebruik maken van de website niet optimaal, blijkt uit zowel gebruikersonderzoeken als enkele interviews. Hoewel gebruikers aangeven positief te zijn over de verschillende functies, worden ze niet allemaal herkend of gevonden. Het LCSK heeft in de afgelopen jaren veel wijzigingen rondom de navigatie en vindbaarheid van verschillende pagina's doorgevoerd om op deze punten te verbeteren. Desondanks blijven deze signalen naar voren komen, vooral omdat studiekeizers vaak niet weten wat er allemaal mogelijk is op de website. Als ze deze pagina's weten te vinden, zijn ze veelal positief over de verschillende functies. Zo wordt de vergelijkingstool en de informatie over bijvoorbeeld profielkeuze en aanmelden gewaardeerd.

Verder komt de behoefte aan arbeidsmarktinformatie onder de studiekeizers in bijna alle behoeftenonderzoeken terug. Hoewel niet alle studiekeizers bezig zijn met hoe hun toekomst na de studie er precies uit gaat zien, vinden ze het wel van belang om zekerheid te hebben dat ze een goed toekomstperspectief hebben. Dit wordt versterkt door het feit dat de studiekeuze zelf al een grote bron van onzekerheid vormt voor veel studiekeizers.<sup>50</sup> Het project rondom arbeidsinformatie dat het LCSK heeft opgepakt is daarom ook een goede zaak. Voor dit project is opnieuw de uitgebreide afstemming met gebruikers zichtbaar in verschillende onderzoeken. In deze onderzoeken wordt kritisch gekeken naar hoe deze arbeidsmarktinformatie eruit moet zien om aan te sluiten bij de gebruikers, zoals welke indicatoren op welke manieren moeten worden gepresenteerd<sup>51</sup>

Een andere duidelijke bevinding vanuit de gebruikersonderzoeken is dat studiekeizers op zoek zijn naar informatie over hoe de studie echt is, zowel de inhoud van de opleiding als de ervaring van de studenten in de opleiding. De kwantitatieve informatie vanuit de NSE wordt door gebruikers gewaardeerd, maar studiekeizers hebben behoefte aan een toelichting of verdieping bij de verschillende scores.<sup>52</sup> Het is de vraag hoe groot de rol van het LCSK in deze behoefte moet zijn, of dat er andere studiekeuze

---

<sup>50</sup> Op basis van verschillende behoeftenonderzoeken, waaronder: Van Oel. (2019). Beoordeling, Functie en Relevantie van NSE data & van Oel. (2020). Gebruikerspanel 2020: Resultaten van een kwalitatief onderzoek onder VO decanen, HAVO / VWO eindexamenleerlingen en ouders.

<sup>51</sup> Bijvoorbeeld LCSK (2023). Onderzoek Arbeidsmarktinformatie & Studiekeuze.

<sup>52</sup> Van Oel. (2019). Beoordeling, Functie en Relevantie van NSE data

activiteiten zich beter lenen voor deze activiteiten, zoals open dagen en meeloopdagen bij de opleiding of instelling zelf.

### ***Afstemming met vertegenwoordigers***

In de adviesraad van het LCSK zijn twee studentenkoepels (ISO en LSVb) actief. In deze adviesraad kunnen zij vanuit het studentperspectief bijdragen aan de afstemming met de doelgroep. In de wettelijke taken (zie Box 1) worden ook JOB (voor mbo-studenten) en het LAKS (voor scholieren) genoemd als partijen om verdere afstemming mee te zoeken. Uit interviews blijkt dat deze partijen wel af en toe indirect contact hebben met het LCSK, maar dat er geen regelmatige en directe afstemming is. Voornamelijk het LAKS is, in onze ogen, een waardevolle partij omdat zij de directe doelgroep van het LCSK vertegenwoordigen. In aanvulling op het behoeftenonderzoek en de betrokkenheid van de studentenkoepels kan afstemming met het LAKS zorgen voor een nog betere aansluiting op de doelgroep. Zo verschilt het beeld van de studentenkoepels ook enigszins met het beeld vanuit met betrekking tot de behoeften van de doelgroep. Hoewel studenten en scholieren veel op elkaar lijken qua doelgroep, zit er wel verschillen in de leeftijd en ontwikkeling van de doelgroepen die kan leiden tot andere behoeften.

### **3.2.5 Continue verbetering van taak en studiekeuze-informatie**

Het LCSK voert haar taak voor continue verbetering van haar taak en studiekeuze-informatie goed uit. Het LCSK is zeer kritisch op hun eigen taken. Er is wel nog ruimte voor verbetering in de vorm van een professionaliseringsslag in de structuur van het kwaliteitsmanagement. Deze sectie ligt deze bevindingen kort toe.

Zoals eerder benoemd voert het LCSK veel verschillende vormen van (tevredenheids)onderzoek uit. Naast de behoeftenonderzoeken, worden UX-onderzoeken, evaluaties van producten en meer technisch onderzoek ten behoeve van specifieke functionaliteiten of aspecten van de website uitgevoerd. Deze onderzoeken laten zien dat het LCSK zich sterk inzet voor continue verbetering van de studiekeuze-informatie. Aspecten of functionaliteiten die niet duidelijk zijn of niet goed werken zijn veelal in het opvolgende onderzoek aangepast.<sup>53</sup> Daarnaast houdt het LCSK uitgebreide monitoring van de organisatie bij, waaronder websitebezoeken en verdere prestatie metingen.<sup>54</sup>

In deze wettelijke taak is ook de rol van de verschillende gremia betrokken bij het LCSK van waarde, zo blijkt uit meerdere interviews. De adviesraad, de RvT en het deskundigenpanel worden meegenomen bij grote, politiek gevoelige, methodologisch

---

<sup>53</sup> Dit is op basis van de opvolging van de verschillende behoeftenonderzoeken, waar de website duidelijke ontwikkelingen doormaakt die ook positieve gevolgen heeft in de beoordeling van gebruikers

<sup>54</sup> Zoals de maandrapportages over website statistieken en het Balanced Scoreboard per kwartaal voor o.a. interne processen.

uitdagende aanpassingen, afhankelijk van welke expertise aansluit bij het onderwerp. De adviezen vanuit de gremia worden transparant gedocumenteerd door het LCSK en ook als naslagwerk gebruikt om scherp te blijven op hun taakuitvoering. Deze gegevens illustreren de kritische houding die het LCSK heeft naar zichzelf en hun producten, waarbij ze ook continue bezig zijn met de verbetering van de studiekeuze-informatie.

Een kanttekening bij deze wettelijke taak, die ook al is genoemd bij de vorige wettelijke taak, is het ad-hoc karakter waarmee het LCSK haar onderzoeken uitvoert. Er is een weinig geformaliseerde interne structuur opgezet voor het afnemen van onderzoek en het doorvoeren van verbeteringen. Hoewel de rol van gremia wel transparant wordt gedocumenteerd en LCSK recentelijk het ISO9001 certificaat voor kwaliteitsmanagement heeft gehaald, wordt er sterk geleund op de cultuur en informeel beleid voor kwaliteitsmanagement. Dit is voor een relatief kleine organisatie als het LCSK efficiënt, maar het brengt een risico op persoonsafhankelijkheid met zich mee.

### 3.3 Brede impact van het LCSK

In deze paragraaf staan we stil bij de vraag of de activiteiten van het LCSK de juiste zijn om hun bredere impact in het studiekeuzelandchap te bereiken.

#### 3.3.1 Beoogde impact en mechanismes richting impact

Uit interviews blijkt dat respondenten de voornaamste impact van het LCSK als tweeledig zien. Ten eerste is de impact volgens hen het leveren van een publieke basisvoorziening: onafhankelijke en objectieve studiekeuze-informatie voor studiekeuzers. Hier slaagt het LCSK goed in, gezien de informatie uit paragraaf 3.2.

Het tweede deel van het LCSK's impact ligt volgens respondenten in de studiekiezer helpen daadwerkelijk tot een passende studiekeuze te komen, wat veel complexer is. Reflecterend op onze beleidstheorie zien we dat uitval, onderwijs-arbeidsmarktaansluitingen, zelfselectie en ontplooiing van studenten in de maatschappij allen te maken hebben met meer dan studiekeuze alleen. Het LCSK kan hier dus nooit een duidelijk meetbaar en causaal effect op hebben. Het LCSK is een onderdeel binnen het studiekeuzeproses, maar bestrijkt niet de gehele keten. Studiekeuze is namelijk een langdurig en complex proces wat al op zeer jonge leeftijd begint.<sup>55</sup> De producten van het LCSK richten zich op studiekiezers die al weten dat ze met een keuze bezig zijn, maar onbewuste studiekeuzebehoefte die vaak al op zeer jonge leeftijd en in de thuisomgeving ontstaan worden door die producten niet beïnvloed. De activiteiten van het LCSK

---

<sup>55</sup> Dialogic, Oberon & SEO (2024) – Studiekeuze in beweging

kunnen op zichzelf dus niet deze bredere impact op het gebied van studiekeuze te bereiken omdat ze een radar vormen in het geheel van studiekeuze.

Het mechanisme dat LCSK gebruikt om bij te dragen aan een bredere impact op het gebied van studiekeuze is gericht op het delen van voornamelijk beschrijvende kwantitatieve informatie over studies, feitelijke informatie over bijvoorbeeld open dagen en begeleiding door middel van checklists. Uit eerder onderzoek blijkt echter dat dit soort informatie en begeleiding niet leidend is in de studiekeuze van studenten.<sup>56</sup> Kwalitatieve beelden van studies en latere beroepen, gecombineerd met de impressies van de sociale omgeving, spelen de grootste rol in de studiekeuze van studenten. Dit blijkt uit ook uit dat behoeftenonderzoek die het LCSK uitvoert. Ook respondenten vragen zich af in hoeverre de producten van het LCSK bijdragen aan studiekeuze. Zo signaleert een respondent dat er geen verband lijkt te zijn tussen de resultaten van een instelling bij de NSE en de daadwerkelijke instroom op de instelling. Een verklaring hiervoor, zowel uit interviews als eerder onderzoek, is wederom dat het beeld van de instelling en het maatschappelijke doel van de student meer leidend is voor studiekeuze dan kwantitatieve resultaten uit NSE en LCSKs andere producten. Het is dus de vraag of de activiteiten die het LCSK goed uitvoert wel de juiste activiteiten zijn om studenten richting een passende studie te brengen.

### 3.3.2 Strategische dialoog

Bepalen of LCSK's activiteiten de juiste zijn om studenten richting een passende studie te sturen vereist een strategische dialoog zowel tussen LCSK, OCW en koepels. Momenteel gebeurt dit volgens respondenten te weinig. Die strategische dialoog dient volgens respondenten via de adviesraad te verlopen. Respondenten geven aan dat de gesprekken tussen LCSK en adviesraad strategischer mogen worden. Dit mag van twee kanten komen: de adviesraad kan zelf thema's inbrengen maar ook het LCSK kan pro-actiever strategische thema's ter tafel brengen. Het LCSK geeft aan hiervoor meer ruimte te maken op de agenda van de adviesraad. Gezien de teruglopende bezoekers op studiekeuze<sup>123</sup> en deelnemers aan de NSE, en hun beperkingen in het bereiken van de juiste impact missen respondenten een strategische reflectie op de taken van het LCSK rondom studiekeuze.

Ook tussen OCW en LCSK mag volgens respondenten meer ruimte zijn voor strategische discussie. Gesprekken tussen OCW en LCSK zijn nu sterk gericht operationele zaken. Respondenten zien een risico dat een te grote operationele drukte een lange strategische termijn wegdrukt. Er worden nu wel gesprekken gevoerd over de uitvoering van de huidige taken, maar de metavraag of die taken wel de juiste zijn komt te weinig ter sprake.

---

<sup>56</sup> Dialogic, Oberon & SEO (2024) – Studiekeuze in beweging



## *Hoofdstuk 4*

# **Doelmatigheid**

## 4 Doelmatigheid

### 4.1 Microdoelmatigheid

In deze paragraaf staan we stil bij de microdoelmatigheid van het LCSK. We gaan allereerst in op de ontwikkeling van de kosten en inkomsten van het LCSK. Daarna staan we stil bij de verhouding tussen de financiële middelen die het LCSK ontvangt en de wettelijke taken die zij dient uit te voeren. Hierna gaan we in op de vraag of de kosten (input) die het LCSK maakt voor de uitvoering van haar taken in verhouding staan tot de resultaten (output) die deze taken opleveren.

#### 4.1.1 Ontwikkeling kosten en inkomsten

We concluderen dat de kosten en inkomsten van het LCSK, na stabiel te zijn geweest in 2019 en 2020, vanaf 2021 licht en vanaf 2022 sterker zijn gestegen. Over de gehele periode 2019-2023 zijn de kosten met 35% gestegen (vanwege hogere organisatiekosten) en de inkomsten met 46% (vanwege loon- en prijsbijstellingen en het project rondom arbeidsmarktvoorlichting). In 2024 zet deze stijging (naar verwachting van het LCSK) verder door als gevolg van de activiteiten rondom arbeidsmarktvoorlichting.

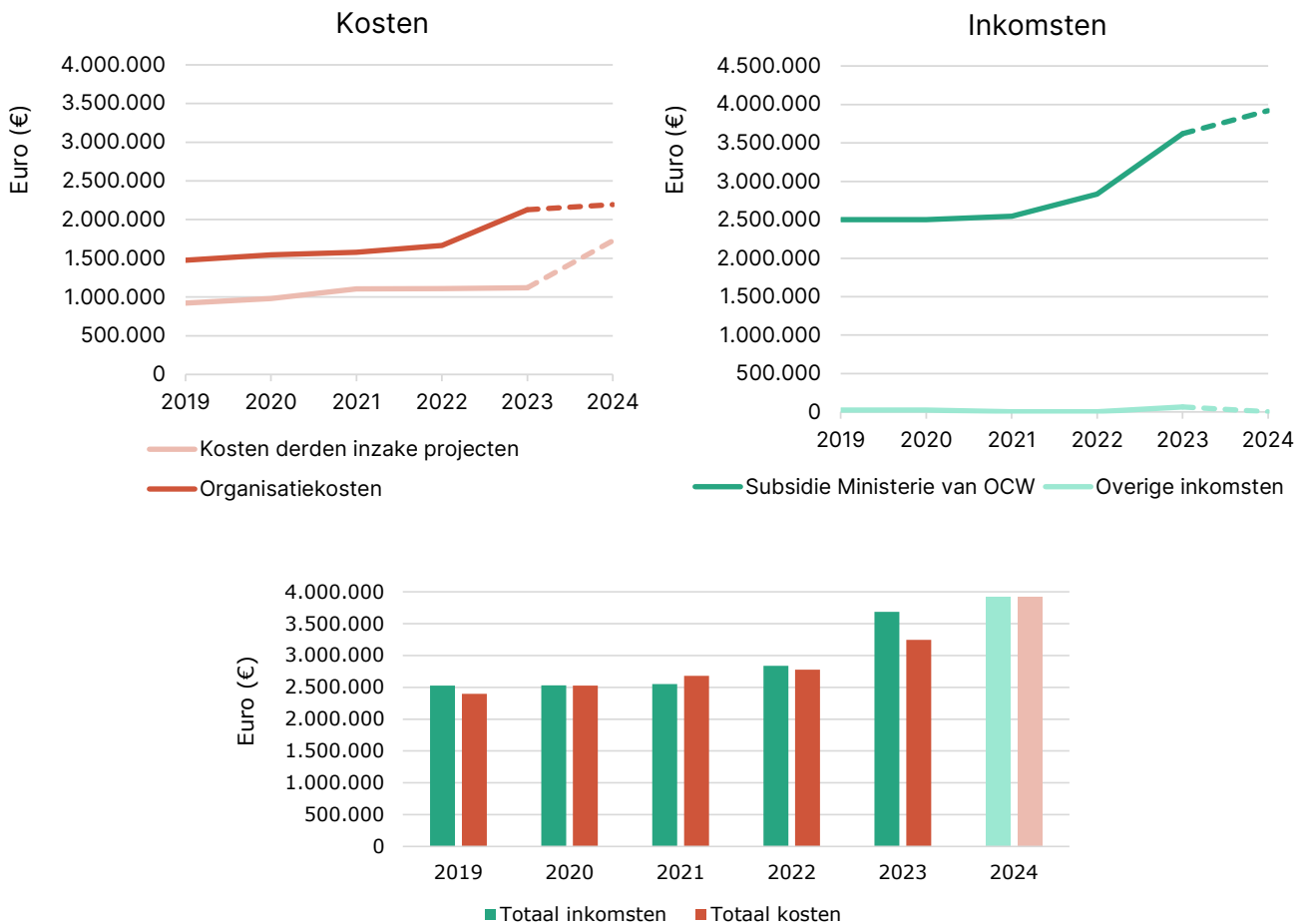
In Figuur 7 hieronder is de ontwikkeling van de kosten en inkomsten van het LCSK weergegeven. Hierbij zijn ook alvast de voorlopige kosten en inkomsten voor 2024 weergegeven op basis van de begroting van het LCSK. Wat betreft de kosten zien we een duidelijke toename vanaf 2022, voornamelijk als gevolg van toegenomen organisatiekosten. Onder organisatiekosten vallen personele kosten (salarissen en overige personele kosten), bureaunkosten (kosten voor bedrijfsvoering en huisvesting) en afschrijvingskosten. Zo zijn de personele kosten in 2023 toegenomen met 16% ten opzichte van het jaar daarvoor als gevolg van loonbijstellingen en omdat LCSK een nieuwe werknemer heeft aangenomen voor het project arbeidsmarktvoorlichting.<sup>57</sup> Ook zijn de bureaunkosten in 2023 met 83% gestegen ten opzichte van het jaar daarvoor, onder andere als gevolg van hogere energiekosten en een stijging in de administratiekosten (sinds eind 2023 maakt LCSK gebruik van een administratiekantoor vanwege het vertrek van de financial controller).<sup>58</sup>

Daar waar de kosten voor derden inzake projecten tot en met 2023 vrij constant waren, verwacht het LCSK voor 2024 een sterke toename in de kosten, die hoofdzakelijk verklaard wordt door extra kosten voor het project arbeidsmarktvoorlichting.

---

<sup>57</sup> LCSK Jaarverslag 2023

<sup>58</sup> LCSK Jaarverslag 2023



**Figuur 7. Ontwikkeling kosten (linksboven) en inkomsten (rechtsboven) en totale kosten en inkomsten (onder) van het LCSK, 2019-2023. Bron: Jaarverslagen LCSK en Jaarplan 2024.**

In de periode 2019-2023 stijgt de subsidie die het LCSK van OCW ontvangt in steeds grotere mate, van een stijging van 1,7% in de periode 2020-2021 naar een stijging van 27,8% in de periode 2022-2023. Overigens stagneert deze stijging in de periode 2023-2024; de subsidie neemt dan met 8,2% toe. De belangrijkste reden voor de toename in 2022 en 2023 is dat het LCSK vanaf 2022 extra subsidie heeft ontvangen voor het project arbeidsmarktvoorlichting. Ook zijn verschillende loon- en prijsbijstellingen (incl. indexering voor inflatie) doorgevoerd.<sup>59</sup> De overige inkomsten van het LCSK (bijdragen vanuit Nuffic en eventuele incidentele inkomsten) zijn minimaal in vergelijking met de subsidie van OCW en zijn vrij constant over tijd. In 2024 zijn de inkomsten van het LCSK wederom gestegen naar ruim € 3,9 miljoen, wederom vanwege extra subsidie voor het project arbeidsmarktvoorlichting, maar ook om de toegenomen kosten van beheer, security, privacy, kwaliteitsborging en de NSE te dekken.<sup>60</sup>

<sup>59</sup> Subsidiebeschikkingen LCSK

<sup>60</sup> LCSK Jaarplan 2024

### Ontwikkeling personeelskosten

Het personeelsbestand van het LCSK is in de periode 2019-2023 toegenomen van 11,80 fte naar 13,2 fte (toename van 12%). Deze stijging komt voornamelijk doordat het LCSK in 2023 een extra werknemer heeft aangenomen voor het project arbeidsmarktvoorlichting. Ook de gemiddelde kosten per fte zijn gestegen met bijna 18% in de periode 2019-2023 als gevolg van loonbijstellingen (incl. inflatiecorrectie).

Tabel 3. Ontwikkeling aantal werknemers LCSK (uitgedrukt in fte). Bron: Jaarverslagen LCSK

	2019	2020	2021	2022	2023
FTE	11,80	12,65	12,58	12,3	13,2
Gemiddelde kosten per FTE	€ 101.950	€ 101.471	€ 102.547	€ 110.698	€ 119.854

### Ontwikkeling eigen vermogen en kortlopende schulden

De hoogte van het eigen vermogen en de kortlopende schulden van het LCSK zijn in de periode 2019-2023 redelijk constant, met uitzondering van het eigen vermogen in 2023. In 2023 bedraagt het eigen vermogen van het LCSK bijna € 1 miljoen als gevolg van een toename in de bestemmingsreserves. Dit komt doordat een aantal activiteiten in 2024 doorlopen, waardoor de bijbehorende kosten niet alleen op het boekjaar 2023 drukken, maar ook op het boekjaar 2024. Om dit te kunnen realiseren heeft LCSK bestaande bestemmingsreserves aangevuld en is er een nieuwe bestemmingsreserve aangelegd. De egaliseringsreserves<sup>61</sup> liggen alle jaren onder de vereiste 10% van de verleende subsidie.

Tabel 4. Ontwikkeling passiva LCSK

	2019	2020	2021	2022	2023
<b>Eigen vermogen</b>	<b>571.963</b>	<b>575.561</b>	<b>442.272</b>	<b>501.809</b>	<b>945.264</b>
<i>Algemene reserve</i>	25.468	25.468	25.468	25.468	25.468
<i>Egaliseringsreserve</i>	201.156	200.014	239.024	272.609	293.283
<i>Bestemmingsreserves</i>	345.339	350.079	177.780	203.732	626.513
<b>Kortlopende schulden</b>	<b>359.734</b>	<b>320.056</b>	<b>296.879</b>	<b>258.231</b>	<b>313.361</b>
<b>Totaal passiva</b>	<b>931.697</b>	<b>895.617</b>	<b>739.152</b>	<b>760.040</b>	<b>1.258.625</b>

<sup>61</sup> Een van de verplichtingen van de subsidie van OCW is dat LCSK een egaliseringsreserve opbouwt. Dit is een buffer waarmee een overschot in het ene jaar gebruikt kan worden om een tekort in een later jaar op te vangen. Deze buffer bedraagt ten minste € 0 en ten hoogste 10% van het verleende subsidiebedrag. Wanneer de maximale toevoeging wordt overschreden, wordt het verschil bij de vaststelling van de subsidie in mindering gebracht.

## 4.1.2 Financiële middelen in verhouding tot de wettelijke taken van het LCSK

We concluderen dat het LCSK met de subsidie die zij momenteel vanuit OCW ontvangt in staat is om haar wettelijke taken naar behoren uit te voeren. Het LCSK en de RvT erkennen beide dat de verhouding tussen de subsidie en de taken (inmiddels) in balans is (voorheen was het lastiger de begroting rond te krijgen). Het LCSK doet naar eigen zeggen wat het kan binnen het gegeven budget. Het LCSK heeft veel vaste kosten (ICT-infrastructuur, uitvoering NSE, personeel) waardoor het budget niet heel flexibel is. Om die reden zijn er volgens de RvT ook zelden middelen over. Alleen bij nieuwe grote projecten (zoals het project arbeidsmarktvoorlichting) wordt additionele subsidie gevraagd. De RvT benadrukt het belang dat er voor dergelijke nieuwe projecten structurele financiering moet zijn ongeacht de politieke situatie.

Gesprekspartners zijn over het algemeen positief tot zeer positief over de activiteiten die het LCSK in het kader van haar wettelijke taken uitvoert. Ook komt duidelijk naar voren dat het LCSK continu haar producten en diensten verbetert. We hebben vanuit gesprekspartners geen signalen ontvangen dat taken niet efficiënt worden uitgevoerd.

We kunnen dus niet vaststellen dat het LCSK haar wettelijke taken niet efficiënt en dus ondoelmatig uitvoert. Het is daarmee op basis van gesprekken, de financiële analyse, de internationale vergelijking en de analyse van het doelgroepbereik volgens ons aannemelijk dat het LCSK efficiënt en doelmatig werkt.

## 4.1.3 Kosten in verhouding tot de resultaten van het LCSK

We concluderen dat LCSK, als relatief kleine organisatie met een grote verantwoordelijkheid en bijbehorend takkenpakket, haar best doet om zo efficiënt mogelijk te werk te gaan. De gemiddelde kosten per fte zijn vergelijkbaar met soortgelijke organisaties en het LCSK maakt duidelijke keuzes voor uit te voeren activiteiten. Hieronder volgt een nadere toelichting.

De microdoelmatigheid van het LCSK kan worden bepaald aan de hand van de verhouding tussen de gemaakte kosten (input) en de resultaten (output). Het probleem hierbij is echter dat de resultaten van het LCSK – in tegenstelling tot bijvoorbeeld subsidie-instrumenten – lastig te vatten zijn in één outputmaat.

Een alternatief is om de efficiëntie van het LCSK als organisatie te vergelijken met soortgelijke organisaties. Dit kan bijvoorbeeld door de gemiddelde kosten per fte van het LCSK te vergelijken ten opzichte van andere stichtingen en zelfstandige bestuursorganen (zbo's). Hoewel het LCSK natuurlijk anders van aard is dan andere organisaties, biedt dit wel enig houvast om de efficiëntie van het LCSK te duiden. Uit onze analyse blijkt dat de gemiddelde kosten per fte van het LCSK (bijna € 120.000 per fte in 2023) redelijk vergelijkbaar zijn met die van organisaties zoals Samenwerkingsorganisatie Beroepsonderwijs Bedrijfsleven (SBB), Nuffic en het Nationaal Bureau voor Toerisme en Congressen (NBTC).

Naast deze kwantitatieve inschattingen is het waardevol om de verhouding tussen de kosten en resultaten van het LCSK aan de hand van meer kwalitatieve inzichten te duiden. Zo constateren we dat LCSK gegeven haar beperkte omvang (18 werknemers, 14 fte en een budget van zo'n € 3,9 miljoen in 2024) in vergelijking met andere organisaties een relatief grote verantwoordelijkheid en daarbij horend takenpakket heeft. Het LCSK is daarmee vrij uniek. Andere organisaties in het buitenland die zich bezighouden met studiekeuze-informatie hebben doorgaans een minder uitgebreid takenpakket, zo blijkt uit de internationale vergelijking.

Verder maakt het LCSK naar eigen zeggen ook duidelijke keuzes voor wat betreft uit te voeren activiteiten, met als doel om zo efficiënt mogelijk te werk te gaan. Zo is er bijvoorbeeld voor gekozen om de Studiekeuzeconferentie niet meer elk jaar te organiseren omdat dit relatief veel tijd en geld kostte.

Voor wat betreft het doelgroepbereik (zie paragraaf 3.1) van het LCSK zijn er volgens gesprekspartners wel enkele risico's. Zo zijn jongeren steeds lastiger te bereiken doordat zij op meerdere kanalen actief zijn. Ook geeft het LCSK aan in toenemende mate concurrentie te ervaren van onderwijsinstellingen. Wanneer als gevolg hiervan minder studiekeuzers worden bereikt gaat dit ten koste van de doelmatigheid.

Vanuit financieel oogpunt zorgt het gebruik van bestemmingsreserves ervoor dat het LCSK flexibel met projectbudgetten kan omgaan. Concreet betekent dit dat wanneer sprake is van momenten van capaciteitsgebrek of vertraging bij externen, het LCSK desbetreffende projectbudgetten kan doorschuiven naar het volgende jaar. Wanneer er na afronding van een project budget overblijft geeft het LCSK dit bovendien aan bij OCW, waardoor hier rekening mee gehouden kan worden in het budget voor het volgende jaar. Dit alles draagt ook bij aan de efficiëntie van de organisatie. Wel dienen OCW en het LCSK samen oog te houden voor de wijze waarop de bestemmingsreserves worden benut.

### **Box 3. Inzichten uit de (inter)nationale vergelijking**

Om de kosten en inkomsten ten opzichte van de taken en output van het LCSK verder te kunnen plaatsen, hebben we ook een kleine vergelijking gemaakt met KiesMBO. Daarbij wel meteen de kanttekening dat KiesMBO, als project van SBB i.p.v. een aparte stichting, op een andere manier is opgezet dan het LCSK. Zo was er al op verschillende thema's kennis en data aanwezig binnen het SBB voor de opzet van het platform. De financiële middelen die het LCSK ter beschikking heeft (€3,9 miljoen) zijn ongeveer 4,5 keer zo groot dan die van KiesMBO (€850.000), ook omdat het LCSK dus alle kennis en data nieuw moest genereren. Het aantal FTE laat een nog een veel groter verschil zien, waarbij het LCSK 14 FTE ter beschikking heeft tegenover 2 FTE bij KiesMBO. Daarnaast is het bereik van het LCSK (2.938.087 bezoekers) vele malen groter dan dat van KiesMBO (650.000 bezoekers), maar de groep hbo/wo-studenten is opnieuw groter dan de mbo-studenten. Hoewel deze vergelijking heel erg lastig te maken is, door de grote verschillen in organisatie en opzet, lijkt deze vergelijking aan te geven dat het LCSK, met meer middelen (zowel financieel als FTE) ook meer studiekeuzers bereikt.

## **4.2 Macrodoelmatigheid**

Bij de vraag of het LCSK doelmatig opereert kunnen we ook breder kijken dan enkel naar de efficiëntie van het LCSK zelf en de resultaten die zij met behulp van de subsidie van OCW realiseert. Zo kunnen we namelijk ook breder bezien of de aanstelling van een aparte rechtspersoon voor het verstrekken van studiekeuze-informatie doelmatig is en of het doelmatig is dat er verschillende organisaties bestaan die studiekeuze-informatie verschaffen.

### **4.2.1 Een aparte rechtspersoon voor studiekeuze-informatie**

We concluderen dat de aanstelling van een aparte rechtspersoon voor studiekeuze-informatie meerdere voordelen heeft, waaronder borging van onafhankelijkheid, afstand tot de politiek en flexibiliteit.

In artikel 7.15a van de Wet op het hoger onderwijs en wetenschappelijk onderzoek (WHW) is opgenomen dat er een aparte rechtspersoon wordt aangewezen voor het verzamelen en kosteloos verspreiden van objectieve, betrouwbare en vergelijkbare studiekeuze-informatie en het doen van onderzoek naar studenttevredenheid en -betrokkenheid. Het LCSK heeft deze taak op zich genomen. In deze paragraaf reflecteren we, op basis van de gesprekken en onze eigen inzichten, op de voor- en nadelen van zo'n aparte rechtspersoon.

Een van de belangrijkste voordelen van de aanstelling van het LCSK als aparte rechtspersoon is borging van onafhankelijkheid. Het LCSK is een onafhankelijke stichting en wordt door partijen ook als zodanig wordt erkend. Dit draagt eraan bij dat partijen er vertrouwen in hebben dat het LCSK en de studiekeuze-informatie die zij verstrekt betrouwbaar en objectief is. Voor een uitgebreide toelichting op de onafhankelijkheid van het LCSK verwijzen we naar paragraaf 5.1.3.

Een tweede voordeel is dat het LCSK als aparte rechtspersoon (letterlijk) meer op afstand staat van de politiek dan wanneer het bijvoorbeeld onderdeel zou zijn van OCW. Hoewel dit niet betekent dat er geen risico op politisering is, is dit risico volgens ons wel kleiner. Doordat het LCSK zich kan beroepen op haar onafhankelijke rol, is de kans dat activiteiten van het LCSK minder beïnvloed worden door en meebewegen met het huidige overheidsbeleid, dat doorgaans sterk gefocust is op de korte termijn, kleiner. Hierdoor kan het LCSK zich beter toelagen op haar lange termijn doelstellingen. Echter, het LCSK wordt voor bijna 100% gefinancierd door OCW. De onafhankelijkheid van het LCSK ten opzichte van OCW zou in theorie toenemen als het vanuit meerdere (publieke) bronnen – met uitzondering van onderwijsinstellingen – wordt gefinancierd. We hebben als evaluatoren daar nu geen concrete suggesties voor bronnen voor omdat we dat niet onderzocht hebben.

Een ander voordeel van een aparte rechtspersoon is de mate van flexibiliteit. Het LCSK is een relatief kleine organisatie waardoor interne besluiten relatief snel kunnen worden genomen, zonder langdurige bureaucratische processen. Dit maakt het makkelijker om in te spelen op veranderingen en behoeftes in het veld. De mate van flexibiliteit heeft ook een positief effect op de efficiëntie van de organisatie.

Wanneer het LCSK niet als aparte stichting zou opereren en bijvoorbeeld onder OCW zou vallen, zoals sommige gesprekspartners suggereren, dan zouden deze voordelen mogelijk worden ingeperkt door een verminderde perceptie van onafhankelijkheid, politieke veranderingen en bureaucratie.



### ***(Inter)nationale vergelijking***

In tegenstelling tot het LCSK hebben de vergelijkbare organisaties in het (buiten)land geen opzet met een onafhankelijke rechtspersoon. Deze vergelijkbare organisaties zijn een onderdeel van de desbetreffende overheid of een samenwerking vanuit onderwijsinstellingen. Het LCSK heeft daarin dus een unieke positie. Dit roept wel de vraag op, heeft het hebben van een aparte rechtspersoon voor studiekeuze-informatie wel voldoende meerwaarde om dit te verantwoorden. Hierboven worden verschillende voordelen van een aparte rechtspersoon besproken. De objectiviteit van de studiekeuze-informatie die het LCSK kan bieden door deze opzet is in het belang van de studiekeuzer. Daarnaast is ook de mate van onafhankelijk die het LCSK via een losse rechtspersoon goed kan borgen een belangrijk voordeel voor het uiteindelijke doel van studiekeuzevoorlichting. Beide voordelen zijn niet aanwezig bij de vergelijkbare organisaties, waar zowel geen focus is op objectieve informatie of een onafhankelijkheid van andere partijen in het veld.

#### **4.2.2 Het LCSK in de keten van studiekeuze-informatievoorziening**

Het LCSK is niet de enige organisatie die zich bezighoudt met het verschaffen van studiekeuze-informatie. Deze keten bestaat ook uit partijen zoals Studielink (voor het aanmelden bij een opleiding en loting), DUO (voor het regelen van studiefinanciering) en KiesMBO (studiekeuze-informatie voor mbo-opleidingen). In gesprekken werd aangegeven dat er mogelijk verbeterpunten zijn om deze keten te optimaliseren in lijn met een zogenaamde 'studentreis', waarbij een (aankomend) student bijvoorbeeld start met oriëntatie (Studiekeuze123 of KiesMBO), zich vervolgens aanmeldt voor een opleiding (Studielink), en daarna de studiefinanciering regelt (DUO). Betere stroomlijning van deze keten maakt het voor (aankomend) studenten makkelijker om het overzicht te houden.

Bovengenoemde partijen werken momenteel al met elkaar samen. Zo loopt er momenteel een samenwerking tussen Studielink en DUO om de studentreis in kaart te brengen. Ook wordt door KiesMBO en het LCSK gewerkt aan het verbeteren van informatie over de doorstroom van mbo naar hbo en wo, door cijfers over doorstroom inzichtelijk te maken. Hoewel in sommige gesprekken werd gesuggereerd om KiesMBO en het LCSK te integreren, zijn er volgens respondenten verschillende redenen waarom integratie in de nabije toekomst niet voor de hand ligt. Zo hebben KiesMBO en LCSK andere stakeholders die een eigen benadering vergen, en zien respondenten ook praktische bezwaren (verschillende OCW-directies en andere governance-structuur).

*Hoofdstuk 5*

# **Governance en onafhanke- lijkheid**

## 5 Governance en onafhankelijkheid

Dit hoofdstuk bespreekt de resultaten met betrekking tot het functioneren van de governance en de onafhankelijkheid van het LCSK ten opzichte van koepels en OCW.

### 5.1.1 Vertrouwen vanuit het werkveld: koepels, instellingen en studenten

Het LCSK kan bouwen op vertrouwen uit het werkveld. Respondenten geven aan dat de producten van het LCSK door studenten en instellingen veel worden gebruikt en dat de informatie en data van het LCSK als betrouwbaar en onafhankelijk worden gezien.

Het is hierbij wel belangrijk om een onderscheid te maken tussen vertrouwen in de uitvoering van de NSE versus de uitvoering van overige taken van het LCSK. Dat laatste heeft namelijk nooit ter discussie gestaan, het eerste in het verleden wel. Echter, uit deze evaluatie blijkt duidelijk dat de vertrouwensbreuk rondom de NSE goed hersteld is en dat de wijziging in de governance ontspanning heeft geboden voor alle partijen. Het overleg tussen koepelorganisaties en LCSK wordt nu beter gevoerd. Daarnaast zijn alle respondenten positief over het lostrekken van de adviesraad en RvT. In de huidige opzet kan de adviesraad het LCSK adviseren vanuit hun achterban terwijl RvT het functioneren van het LCSK controleert. Tekenend is wellicht dat alle respondenten die pas na de vertrouwenscrisis bij het LCSK betrokken zijn geraakt momenteel niks merken van de problemen uit het verleden.

Een nuance die meerdere respondenten hierbij maken is dat de nieuwe governance nog geen stresstest heeft meegemaakt, en dat echt zal uitwijzen hoe het bij veldpartijen met het vertrouwen rondom de NSE gesteld is. We kunnen dus niet met 100% zekerheid zeggen of het vertrouwen blijvend teruggekeerd is. Alle respondenten geven wel duidelijk aan dat een nieuw stressmoment anders en veel beter opgelost zou worden dan in de oude situatie, en dat de gemoederen daardoor sowieso minder hoog zouden oplopen.

Een andere zorg die we van een aantal respondenten hebben gehoord is dat niet alle personen uit de achterban de formele route naar het LCSK, namelijk via de adviesraad, goed genoeg kennen. Zij vinden het belangrijk dat dit breed bekend is. Door de gebrekkige bekendheid van de adviesraad hangt veel communicatie en vertrouwen rondom de producten van het LCSK nu af van de LCSK-werknemers die daarvoor verantwoordelijk zijn. Die doen dat goed, maar er ligt dus wel een gevaar van sterke afhankelijkheid van individuele personen op de loer.

Binnen instellingen is ook veel methodologische kennis aanwezig over het doen van enquêteonderzoek waardoor daar methodologisch argwaan kan ontstaan over de uitvoering van de NSE. Wij constateren echter op basis van interviews dat het LCSK de

methodologische kwaliteit van de NSE hoog in het vaandel heeft staan<sup>62</sup> en dat de aanwezigheid van het deskundigenpanel in de governance een goede keuze is. Vanuit het deskundigenpanel horen wij ook positieve geluiden over de kwaliteit en de NSE, kwaliteitszorg van het LCSK, en hoe zij van het deskundigenpanel gebruik maken.

Hierbij is het goed op te merken dat ondanks de goede verhoudingen tussen partijen er nog steeds een spanning bestaat rondom de NSE. Dit zit hem met name in de vraag of het een instrument voor studiekeuzevoorlichting of voor kwaliteitszorg van instellingen is. Respondenten erkennen dat deze doelen beiden belangrijk zijn, maar dat het zwaar-terpunt verschilt per type instelling. Met name kleinere instellingen zijn volgens respondenten relatief afhankelijk van de NSE voor hun interne kwaliteitszorg. Volgens respondenten hebben instellingen een natuurlijk belang bij uitkomsten van tevredenheidsonderzoek onder hun studenten naar hun onderwijs.

De wettelijke grondslag met jaarlijkse dwang voor instellingen om mee te doen aan de NSE wordt ook positief beoordeeld. Het LCSK staat sterker in de uitvoering van de NSE en kan onafhankelijker opereren omdat ze niet alle instellingen elk jaar hoeven te overtuigen/motiveren om deel te nemen aan de NSE. Vrijwillige deelname heeft bij alle betrokkenen de voorkeur, maar dat kan botsen met het belang dat instellingen hebben bij de NSE. Alle betrokkenen geven aan dat de wettelijke inbedding een zwaar middel was dat op dat moment nodig was, en dat zij geen reden zien om dat middel op dit moment te wijzigen. Immers, de verhoudingen rondom de NSE zijn op dit moment goed en de uitvoering ervan loopt soepel.

Een aandachtspunt is wel dat de huidige governance sterk is gericht op operationele werking, met name rondom de NSE, en minder op strategische werking rondom studiekeuzevoorlichting. Dit bemoeilijkt het behalen van de grote doeltreffendheid (zie hiervoor weer paragraaf 3.2.)

### 5.1.2 Relatie met OCW

De relatie tussen OCW en het LCSK is ook sterk gericht op operationele uitvoering. OCW heeft een duidelijke samenwerking met het LCSK via het aanwijzingsbesluit en de subsidiebeschikkingen die gericht zijn op financiering van duidelijk afgebakende taken. Tussen OCW en het LCSK vindt geregeld productief opdrachtgeversoverleg plaats waar volgens respondenten met name operationele zaken worden besproken.

In de relatie tussen opdrachtnemer en opdrachtgever is het goed om te kijken naar tussentijdse wijzigingen van het aanwijzingsbesluit en nieuw toegekende opdrachten. Gedurende de te evalueren periode is alleen het arbeidsmarktproject aan het aanwijzingsbesluit toegevoegd. Er heerst tevredenheid over hoe dit verlopen is. Het LCSK is

---

<sup>62</sup> Hier hebben we in paragraaf 3.2 ook al uitgebreid over geschreven.

in de positie om nieuwe taken vanuit OCW niet aan te nemen als ze kan betogen dat die te ver van het bestaande besluit afliggen en daarmee niet kwalitatief goed door LCSK kunnen worden uitgevoerd. Het LCSK geeft actief tegengas bij mogelijk nieuwe taken en wensen die niet bij hun huidige pakket passen. Ook bij mogelijk nieuwe taken horen we dat het LCSK hoge kwaliteitseisen aan zichzelf stelt. Er is dus een duidelijke dialoog over het toekennen van nieuwe taken. Dit is belangrijk omdat zo kan worden voorkomen dat het LCSK steeds meer taken krijgt toegewezen die niet tot haar kern behoren. Dit kan namelijk een kwaliteitsrisico met zich meebrengen, ook omdat het de organisatie mogelijk te sterk op tijdelijke financiering laat functioneren. Het laatste bemoeilijkt goed (strategisch) personeelsbeleid en lange termijn kennisontwikkeling binnen de organisatie.

### 5.1.3 Onafhankelijkheid

Het is belangrijk dat het LCSK ten opzichte van zowel instellingen als het ministerie van OCW zich onafhankelijk opstelt, onafhankelijk opereert en dat die onafhankelijkheid geborgd is, aldus de interviewrespondenten. Respondenten noemen een aantal redenen voor het belang hiervan. Ten eerste vinden respondenten het goed dat het LCSK onafhankelijk is ten opzichte van het ministerie om te voorkomen dat objectieve studiekeuze-informatie teveel wordt beïnvloed door politieke wensen. Respondenten vinden het onwenselijk dat studiekiezers sterk gestuurd worden op basis van politieke of ambtelijke wensen. Ten tweede vinden respondenten het belangrijk dat het LCSK onafhankelijk is ten opzichte van instellingen. Dit voorkomt het risico op een 'beauty contest' waarbij instellingen proberen zichzelf zo goed mogelijk voor de dag te brengen onder studenten om hen zoveel mogelijk te verleiden zich in te schrijven. Respondenten geven aan dat het belang van de student om objectieve informatie te ontvangen zwaarder weegt dan het belang van de instelling. Daarnaast is een sterke onafhankelijkheid van het LCSK ook een goede borging van de methodologische kwaliteit van met name de NSE. Uit interviews blijkt dat het LCSK van mening is dat haar onafhankelijkheid beter geborgd is in de nieuwe governancestructuur omdat ze minder onder invloed staat van koepelorganisaties en instellingen.

Respondenten geven aan dat de onafhankelijkheid van het LCSK goed geborgd en bewaakt wordt. Het aanwijzingsbesluit heeft ervoor gezorgd dat het LCSK goed haar onafhankelijkheid kan bewaken en dat scherp doet richting instellingen, koepels en OCW.

Echter, volledige onafhankelijkheid bestaat niet. Ook het LCSK maakt impliciet afhankelijke keuzes. Op basis van interviews concluderen wij dat het LCSK hier een helicopterview op mist en daar samen met haar stakeholders over in gesprek kan. Het LCSK richt zich sterk op het rapporteren van onafhankelijk verzamelde en objectieve data, maar het feit dat het LCSK dit überhaupt doet bevat al impliciete keuzes met betrekking tot de onafhankelijkheid.

In de huidige studiekeuzevoorlichting wordt een bewuste keuze gemaakt om de student van objectieve informatie te voorzien zodat die zich persoonlijk zo goed mogelijk kan ontplooiën. In meerdere gesprekken is aangegeven dat het LCSK niet sturend wil en moet zijn in haar studiekeuzevoorlichting en dat die persoonlijke ontplooiing van de student centraal moet staan. Echter, persoonlijke ontplooiing is niet het enige doel van het onderwijs. Het onderwijs heeft immers ook een economische en maatschappelijke functie. Door die functie niet centraal te stellen wordt eigenlijk een impliciete keuze gemaakt om de persoonlijke functie van het onderwijs centraal te stellen. Veel respondenten geven aan het onwenselijk te vinden als het LCSK sterk zou sturen richting bepaalde maatschappelijke tekortsectoren, omdat dat niet onafhankelijk zou zijn. Echter, het niet of minder geven van informatie over de arbeidsmarkt of het maatschappelijk perspectief van opleidingen is ook een keuze, met een bepaalde afhankelijkheid. Daarnaast worden in de presentatie van verder objectief verzamelde gegevens ook altijd keuzes gemaakt die nooit volledig onafhankelijk of objectief zijn. Respondenten missen soms dit bewustzijn, alsook een bredere dialoog over de rol van het LCSK in het studiekeuzelandschap (zie daarvoor wederom ook 3.2)

#### ***Box 4. Inzichten uit de (inter)nationale vergelijking***

Zoals eerder benoemd is de objectieve informatie die het LCSK biedt uniek en positief vanuit het belang van de studiekeuze. Deze objectiviteit wordt geborgd door de governance structuur en de onafhankelijkheid die het LCSK hoog in het vaandel heeft staan. Waar alle andere vergelijkbare websites veel directe betrokkenheid van instellingen en overheidsinstellingen hebben in hun governance, heeft het LCSK een gescheiden structuur. Daarin is er wel betrokkenheid vanuit het veld, zoals bij de vergelijkbare websites, via de adviesraad, maar er is ook een grote mate van onafhankelijkheid die het LCSK kan borgen in de studiekeuze-informatie door toch enige afstand te hebben van directe inspraak vanuit de onderwijsinstellingen. Dit is positief vanuit het belang van de studiekeuze.

## *Hoofdstuk 6*

# **Conclusies en aanbevelingen**

## 6 Conclusies en aanbevelingen

Dit hoofdstuk bevat de conclusies van deze evaluatie en aanbevelingen aan het LCSK en OCW.

### 6.1 Conclusies

De hoofdvraag van deze evaluatie luidt als volgt: *Op welke manier en in hoeverre heeft het LCSK afgelopen tijd uitvoering gegeven aan haar wettelijke taken en de eisen die daar aan zijn gesteld, zoals beschreven in het aanwijzingsbesluit van het Ministerie van OCW? En wat kunnen het LCSK en het Ministerie van OCW hiervan leren in het kader van het aanwijzingsbesluit, hun subsidierelatie en de beoogde doelen hierachter?*

Wij concluderen dat het LCSK doeltreffend en doelmatig functioneert, als we het redeneren vanuit het aanwijzingsbesluit.

Alle taken uit het aanwijzingsbesluit worden – op één uitzondering na – goed uitgevoerd. Op één product na wordt alle informatie kosteloos beschikbaar gesteld. Deze uitzondering is geen product van het LCSK zelf, maar een betaalde test van een andere organisatie waar het LCSK naar verwijst. Verder werkt het LCSK actief aan de toegankelijkheid, vergelijkbaarheid, betrouwbaarheid en objectiviteit van haar studiekeuze-informatie. Het LCSK stelt data keurig beschikbaar aan DANS. Studiekeuze-informatie wordt goed afgestemd met de doelgroep, en het LCSK voert veel behoefteonderzoeken uit, of laat die uitvoeren. Het LCSK streeft naar continue verbetering en wij signaleren binnen het LCSK een sterke cultuur van kwaliteitszorg rondom haar producten. Er zijn enkele kleine punten van verbetering gesignaleerd, die aan bod komen in de aanbevelingen in paragraaf 6.2

De doelmatigheid van het LCSK is lastig te meten, maar op basis van een vergelijking met andere organisaties en interviews zien we geen aanwijzingen dat het LCSK ondoelmatig functioneert. Het oprichten van een aparte rechtspersoon voor studiekeuze-informatie brengt bepaalde kosten met zich mee, maar het LCSK biedt ten opzichte van vergelijkbare (internationale) organisaties duidelijke toegevoegde waarde, zowel qua producten als qua onafhankelijkheid.

De wijziging in de governance van het LCSK heeft goed uitgedaan, en het vertrouwen vanuit het veld – ook in de NSE – is toegenomen. Het LCSK bewaakt haar onafhankelijkheid goed, ook in relatie met OCW. Tussen OCW en het LCSK heerst een goede dialoog over de uit te voeren taken.

We concluderen echter ook dat de taken uit het aanwijzingsbesluit – die het LCSK dus goed uitvoert – niet voldoende zijn om de bredere impact van het LCSK te bereiken. Om studiekeuzers richting een passende studie te brengen is meer nodig dan de



informatie en producten van het LCSK, en de meerderheid van de studiekeizers gebruikt LCSK niet voor hun studiekeuze<sup>63</sup>. Uit gebruikersonderzoeken, ander onderzoek en interviews blijkt duidelijk dat een bredere visie op studiekeuze, die zich meer richt op bijvoorbeeld beelden, interesses en kwalitatieve informatie daarvoor nodig is. Dit is nu geen expliciete taak van het LCSK, maar helpt wel om meer impact te maken.

Hieraan gerelateerd concluderen we ook dat het LCSK sterk gericht is op goede operationele uitvoering, maar niet op de vraag of de huidige operaties wel de juiste is. Een strategische visie op studiekeuze (voorlichting) ontbreekt. Het LCSK is onderdeel van een breder studiekeuzelandschap, en kan actiever een strategische dialoog aangaan met OCW en haar adviesraad om te reflecteren op haar rol in dit landschap. Hierin kan ook op een meer strategisch niveau over de taken van het LCSK worden gesproken.

Een belangrijk aandachtspunt is de toekomstbestendigheid van de producten van het LCSK. De hoeveelheid websitebezoekers en NSE-deelnemers neemt af, en het LCSK signaleert toenemende concurrentie met de voorlichting vanuit instellingen. Het LCSK wordt via online zoekmachines steeds minder goed gevonden. Dit kan het doelgroepbereik en daarmee de toekomstige doeltreffendheid van het LCSK beperken, zeker in combinatie met de beperkte mate waarin deze producten nu al bredere impact hebben. Respondenten zien dit als een gevaar voor het bestaansrecht van het LCSK, en verlangen meer reflectie hierover van het LCSK.

## 6.2 Aanbevelingen

We eindigen deze evaluatie met een aantal aanbevelingen voor het LCSK, OCW en het LCSK en OCW samen.

### 6.2.1 Aanbevelingen voor het LCSK

Richting het LCSK suggereren wij de volgende aanbevelingen:

- Overweeg een meer systematische aanpak voor de behoefteonderzoeken, met een duidelijk plan wanneer welke doelgroep onderzocht wordt en op welke wijze.
- Betrek het LAKS structureler bij de taakuitoefening, aangezien zij de primaire doelgroep vertegenwoordigt.
- Overweeg om de sterke informele kwaliteitscultuur meer te formaliseren, zodat deze minder persoonsafhankelijk wordt.
- Reflecteer actief op de wijze waarop de taken van het LCSK bijdragen aan de bredere impact en bespreek dit met de adviesraad.

---

<sup>63</sup> [Meeste jongeren kiezen opleiding die hen het leukst lijkt](#) | CBS

- Werk aan een helicopterview op de onafhankelijkheid van het LCSK en ga hierover in gesprek met stakeholders.

### 6.2.2 Aanbevelingen voor OCW

Richting OCW suggereren wij de volgende aanbevelingen:

- Houd de verplichte deelname van instellingen aan de NSE in stand.
- Breng geen wijzigingen aan in de subsidie voor het LCSK, tenzij het takenpakket wijzigt. Het LCSK functioneert nu immers niet ondoelmatig.
- Overweeg om een volgende evaluatie van het LCSK breder te trekken dan alleen het LCSK door hierin het hele studiekeuzelandschap mee te nemen.

### 6.2.3 Aanbevelingen voor OCW en LCSK

Het LCSK en OCW kunnen samen met de volgende aanbevelingen aan de slag:

- Bespreek expliciet of het verwijzen naar een betaalde test van een externe partij op [studiekeuze123.nl](http://studiekeuze123.nl) wenselijk is.
- Ontwikkel een strategische dialoog waarin gereflecteerd wordt op de rol van het LCSK in het studiekeuzelandschap.
- Erken dat LCSK's taken nuttig zijn voor studiekeuze-informatie, maar niet voldoende om de brede impact van een passende studie voor de studiekiezer te bereiken. Bepaal of en in hoeverre dit een taak moet worden van het LCSK en pas op basis daarvan het aanwijzingsbesluit aan.
- Evalueer de toekomstbestendigheid van de producten van het LCSK bij teruglopende deelnemersaantallen, en denk na over alternatieve producten en taken die passen binnen de strategische visie op studiekeuzevoorlichting.

## Bijlage 1. Overzicht interviewrespondenten en gesproken personen

Organisatie	Naam/namen
OCW	Pieter Lammers en Kaat Goderie
OCW	Lilit Airapetian
LCSK	Ingrid Kolkhuis-Tanke
LCSK	Gert-Jan Bos
LCSK	Pauline Thoolen
LCSK	Constance Dutmer
LCSK-adviesraad	Rob Mudde
LCSK-adviesraad	Eric Verduyn
LCSK-adviesraad	Robert Zoutendijk
LCSK-deskundigenpanel	Sylvia Kok en Marcel Das
LCSK-RvT	Joyce van der Wegen en René van Elderen
LSvB	Chami Boutaina
LAKS	Niels Marijnissen en Frederick Visser
CNV Jongeren	Casper Cornelisse
Vereniging Hogescholen	Judith Scheele
Universiteiten van Nederland	Reinout van Brakel
BiOND	Barbara Dresen
KiesMBO	Arno Bouwens
StudieLink	Jennifer Moesker
DUO	Marc de Jong, Derk Jan Alberts en Joe Rodd

## Bijlage 2. Internationale vergelijking

Voor de internationale vergelijking is gekeken naar vier vergelijkbare organisaties in het buitenland en KiesMBO, de equivalent van het LCSK voor het mbo in Nederland. Voor deze laatste organisatie hebben we een uitgebreidere vergelijking gedaan. KiesMBO opereert in dezelfde Nederlandse onderwijscontext als het LCSK met dezelfde opdrachtgever (het ministerie van OCW). Daarnaast was er ook meer informatie beschikbaar over KiesMBO. Voor de vergelijkingen hebben we specifieke aandacht gelegd op het doel, het type informatie dat beschikbaar is en de governance van de organisatie.

### KiesMBO

KiesMBO is een project van de Samenwerkingsorganisatie Beroepsonderwijs Bedrijfsleven (SBB) sinds 2017. SBB is een stichting met verschillende wettelijke taken voor het mbo.<sup>64</sup> Deze taken zijn veel breder dan alleen studiekeuze. KiesMBO is ontstaan om een equivalent te bieden van het LCSK voor het mbo op het gebied van studiekeuze-informatie. Voor 2017 waren er al twee platforms met studiekeuze informatie, waaronder 'Beroepen in Beeld' van SBB. In 2017 besloot de minister van OCW aan de Samenwerkingsorganisatie Beroepsonderwijs Bedrijfsleven (SBB) een projectsubsidie te verlenen voor het opzetten van een portaal waarin onafhankelijke studiekeuze- en beroepsinformatie met betrekking tot het mbo op één plek overzichtelijk en vindbaar ter beschikking zou moeten worden gesteld.<sup>65</sup>

Tabel 5 geeft een vergelijking weer tussen het LCSK en KiesMBO op budget, FTE en bereik, gekwantificeerd in het aantal websitebezoekers. Daarin zijn grote verschillen zichtbaar tussen beide studiekeuzeplatforms. Het LCSK heeft een veel ruimer budget en veel meer FTE werkzaam dan KiesMBO. Deze grote verschillen zijn ook zichtbaar in het bereik van de platforms, die voor het LCSK vele mate grote is. Een paar belangrijke kanttekeningen bij deze vergelijking van cijfers is dat uit het interview met KiesMBO blijkt dat KiesMBO anders is georganiseerd dan het LCSK. KiesMBO valt onder het SBB en verschillende kennis, informatie en middelen (zowel financieel als bestuurlijk) liggen besloten in de basisorganisatie van het SBB. Dit is dus niet meegenomen in deze cijfers van KiesMBO, maar bij het LCSK wel. Dit maakt het lastiger om een één-op-één vergelijking te maken tussen een losse organisatie (het LCSK) en een project binnen een bredere organisatie (KiesMBO binnen SBB).

---

<sup>64</sup> <https://www.s-bb.nl/organisatie/wettelijke-taken/>

<sup>65</sup> KBA Nijmegen (2022). Evaluatie KiesMBO.

Tabel 5. Vergelijking van het LCSK en KiesMBO op budget, FTE en bereik.<sup>66</sup>

	LCSK	KiesMBO
Budget	3,9 miljoen	850.000
FTE	14	2
Bereik (aantal bezoekers)	2.938.087	650.000

Het doel van KiesMBO is om op één overzichtelijk portaal objectieve studiekeuze- en beroepskeuze-informatie te bieden die betrekking heeft op het middelbaar beroepsonderwijs (mbo).<sup>67</sup> In vergelijking met studiekeuze123.nl heeft KiesMBO minder informatie beschikbaar per opleiding. Zo is er bijvoorbeeld beperkter vergelijkbare informatie over de opleiding vanuit studenten zelf. De resultaten van de NSE die zijn opgenomen op de website van het LCSK zijn uniek. Hierin is ook een verschil in doel zichtbaar tussen KiesMBO en het LCSK. Waar het LCSK een grote rol heeft in het methodologisch valide verzamelen van studiekeuze-informatie, heeft KiesMBO voornamelijk een rol op het bieden van een overzicht van alle relevante informatie voor studiekeuzers.

KiesMBO valt onder het toezicht van het algemeen bestuur van SBB, wat bestaat uit vertegenwoordigers van onderwijsinstellingen en het bedrijfsleven.<sup>68</sup> Dit is een duidelijk verschil in governance met het LCSK, waar onderwijsinstellingen sinds de wijziging niet meer direct in het bestuur zitten en het bedrijfsleven helemaal niet zijn vertegenwoordigd. Dit tweede verschil is deels te verklaren door het grote verschil van betrokkenheid van het bedrijfsleven in het mbo ten opzichte van het hbo/wo. De aanwezigheid van onderwijsinstellingen in het bestuur heeft zowel voordelen als nadelen, blijkt uit de interviews. Een belangrijk voordeel is de draagkracht vanuit het veld voor de website die voortkomt uit deze opzet. Een nadeel is dat een respondent zegt dat instellingen inspraak hebben op de wijze waarop informatie op de website gepresenteerd wordt, door te kiezen voor indicatoren die verder objectieve informatie op een positievere manier weergeven. Hier zit een spanningsveld, wat vooral aan de orde als een indicator een negatief beeld geeft over een opleiding of instelling.

## Hogeronderwijsregister (België)

Het Hogeronderwijsregister is een overzicht van alle erkende en geaccrediteerde opleidingen in België binnen het hoger onderwijs. Het register is opgezet vanuit een

<sup>66</sup> Gegevens uit KBA Nijmegen (2022). Evaluatie KiesMBO en LCSK Jaarplan 2024 en Jaarverslag 2023. Gegevens zijn gemiddelden op jaarbasis.

<sup>67</sup> KBA Nijmegen (2022). Evaluatie KiesMBO.

<sup>68</sup> <https://www.s-bb.nl/organisatie/directie-en-bestuur/>

samenwerking van de NVAO (Nederlands-Vlaamse Accreditatieorganisatie) en de AHOVOKS (Agentschap voor Hoger Onderwijs, Volwassenenonderwijs, Kwalificaties en Studietoelagen). Het Hogeronderwijsregister beoogt drie doelstellingen:

1. Het moet de studiekeuze vergemakkelijken. Scholieren en studenten vinden op de website van het Hogeronderwijsregister alle informatie over het hoger onderwijs, de instellingen en de opleidingen in Vlaanderen.
2. Het Hogeronderwijsregister moet de erkenning van de diploma's door de arbeidsmarkt vergemakkelijken. Werkgevers zullen via het archief van het Hogeronderwijsregister kunnen nagaan of een diploma van een geaccrediteerde opleiding komt en wat het profiel en de doelstellingen van een opleiding waren.
3. Het Hogeronderwijsregister beoogt de erkenning van de Vlaamse diploma's in het buitenland te faciliteren. Via de Engelstalige website kan worden nagegaan of een Vlaams diploma komt van een (ambtshalve) geregistreerde instelling en een geaccrediteerde opleiding. Aangezien deze informatie door de bevoegde accreditatieorganisatie wordt bekendgemaakt, moet dit ook het nodige vertrouwen opwekken.<sup>69</sup>

Uit deze doelstellingen en de samenwerkingspartijen achter het register blijkt meteen een duidelijk verschil met het LCSK. Het bieden van studiekeuze-informatie is maar een van de doelen van het Hogeronderwijsregister en er ligt ook focus op erkenning en accreditatie van opleidingen voor andere doelgroepen, zoals werkgevers en buitenlandse instellingen. Dit is terug te zien in een duidelijk verschil tussen het LCSK en het Hogeronderwijsregister in de beschikbare informatie per opleiding. De opleidingspagina's op de website bevat enkele algemene gegevens per opleiding en informatie over de accreditatie van de opleiding. Hoewel deze accreditatie gegevens wel enig vertrouwen kan geven aan de studiekeuzer over de kwaliteit van de opleiding, geeft het natuurlijk geen inzicht in hoe de opleiding wordt ervaren door studenten. Daarnaast is deze hoeveelheid informatie ook zeer beperkt ten opzichte van de grote hoeveelheid informatie die het LCSK ter beschikking stelt voor studiekeuzers. Voor verdere informatie worden studiekeuzers doorverwezen naar de website van de instellingen zelf.

Er is een duidelijk verschil in governance tussen de twee organisaties. Waar het LCSK een aangewezen losse rechtspersoon is voor objectieve studiekeuze-informatie, is het Hogeronderwijsregister vanuit een samenwerking ontstaan van partijen die de relevante kennis al in huis hadden. Hoewel de organisatie geen aparte rechtspersoon is, is

---

<sup>69</sup> <https://nl.wikipedia.org/wiki/Hogeronderwijsregister>

er toch enige vorm van onafhankelijke informatie door de accreditatie gegevens vanuit de NVAO.<sup>70</sup>

## Hochschulkompass (Duitsland)

De Hochschulkompass is een database van alle universiteitsopleidingen in Duitsland. Het platform wordt onderhouden door de Duitse Rectorenconferentie (HRK), een samenwerkingsverband van instellingen. Dit platform heeft als doel om kosteloos informatie aan te bieden over universiteitsopleidingen voor zowel voor aankomende Duitse studenten als studenten uit het buitenland die interesse hebben om in Duitsland te gaan studeren. Dit is een vergelijkbaar doel als het LCSK. Hoewel het LCSK internationale studenten niet als specifieke doelgroep heeft.

De informatie op de website wordt direct aangeleverd door de instellingen zelf en omvat heel beperkt informatie over de inhoud van de opleiding. Wel is er informatie aanwezig over toelating, belangrijke data en kosten. Er is dus een sterke focus op voornamelijk praktische informatie per studie. Voor inhoudelijke informatie worden studiekeizers doorverwezen naar de instellingswebsite. Ten opzichte van het LCSK is er dus veel minder informatie beschikbaar voor de studiekeizer en betreft deze informatie geen informatie over de inhoud of de beoordeling van de studie. In lijn met de beperkte informatie beschikbaar, is er in tegenstelling tot het LCSK geen focus op de objectiviteit van studiekeuze-informatie. Daarnaast is de database direct opgezet vanuit de instellingen en is er geen sprake van enige vorm van onafhankelijkheid in de governance van het platform.

## Studienwahl website (Duitsland)

Studienwahl is een studiekeuzewebsite voor aankomende studenten in het hbo/wo en informeert deze studenten van de verschillende studiemogelijkheden. De website valt onder de stichting voor universitaire opleidingen (*Stiftung für Hochschulzulassung*) en het federale bureau voor werkgelegenheid (*Bundesagentur für Arbeit*).<sup>71</sup> De website wordt gepresenteerd als een toegankelijke en kosteloze studiegids, vergelijkbaar met het LCSK. Het daadwerkelijke overzicht van opleidingen en verdere informatie bevindt zich op website van het federale bureau zelf, niet de studiekeuzewebsite. Dit opleidingsoverzicht biedt per opleiding de algemene en praktische informatie, zoals de toelatingseisen en aanmelddeadlines. Voor inhoudelijke studie-informatie wordt de gebruiker doorverwezen naar de instellingspagina. Ten opzichte van het LCSK is er dus veel minder objectieve informatie beschikbaar voor de studiekeizer en betreft deze informatie geen informatie over de inhoud of de beoordeling van de studie. Hoewel de

---

<sup>70</sup> Een voorbeeld van een opleidingspagina op de website: <https://www.hogeronderwijsregister.be/opleiding?id=3c4fbcddc-46bc-4baa-b754-d5915ab1c367:18f3e4d6cb2>

<sup>71</sup> <https://studienwahl.de/en/about-us>

organisaties wel onafhankelijk zijn van de instellingen, wordt er weinig beroep gedaan op deze onafhankelijkheid voor objectieve informatie. Daarnaast is er ook geen losse rechtspersoon opgezet, in tegenstelling tot het LCSK.

## Study in Estonia website (Estland)

De Study in Estonia website geeft een overzicht van alle universitaire opleidingen en heeft internationale studenten als doelgroep. Het is een samenwerkingsplatform van hoger onderwijsinstellingen en heeft als doel om de zichtbaarheid van Estonia als aantrekkelijke studielocatie te vergroten. Dit platform heeft duidelijk een ander doel dan het LCSK, die zich voornamelijk op nationale studenten richt en niet het doel heeft om studenten vanuit het buitenland aan te trekken. Op de website worden alleen de Engelstalige opleidingen getoond, specifiek voor internationale studenten. Per opleiding is maar een heel beperkte hoeveelheid informatie beschikbaar per opleiding.<sup>72</sup> Voor de inhoudelijke informatie worden gebruikers direct doorgestuurd naar de instellingswebsites. Wel is er bredere informatie beschikbaar over onderwijs en kosten in Estland. Dit is een duidelijk verschil met de brede objectieve studiekeuze-informatie die beschikbaar is bij het LCSK. De activiteiten worden gecoördineerd door het overheidsinstituut *The Education and Youth Board*.<sup>73</sup> Hoewel er dus wel enige afstand en onafhankelijkheid is tussen het platform en de onderwijsinstellingen, hoewel niet via een apart rechtspersoon, is er weinig onafhankelijke studiekeuze informatie beschikbaar op de website.

---

<sup>72</sup> Het overzicht aan opleidingen: <https://www.studyinestonia.ee/study/programmes/bachelors-programmes>

<sup>73</sup> <https://www.studyinestonia.ee/about-us>



***dialogic***

Onderzoek voor *onderbouwd* beleid.

**Dialogic innovatie & interactie**

Hooghiemstraplein 33

3514 AX Utrecht

030-2150580

[www.dialogic.nl](http://www.dialogic.nl)