


# Personeelstekorten primair onderwijs

peildatum 1 oktober 2024



<b>Datum</b>	december 2024
<b>Auteurs</b>	dr. Hendri Adriaens dr. Maartje Elshout Suzan Elshout MSc

## **Uitgave**

Centerdata  
[info@centerdata.nl](mailto:info@centerdata.nl)  
[www.centerdata.nl](http://www.centerdata.nl)

## **Contact**

Hendri Adriaens  
[hendri.adriaens@centerdata.nl](mailto:hendri.adriaens@centerdata.nl)

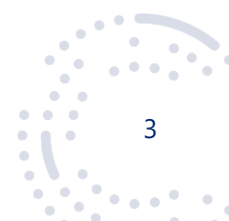
## **© Centerdata, Tilburg, 2024**

Alle rechten voorbehouden. Niets uit deze uitgave mag worden verveelvoudigd, opgeslagen in een geautomatiseerd gegevensbestand, of openbaar gemaakt, in enige vorm of op enige wijze, hetzij elektronisch, mechanisch, door fotokopieën, opnamen of op enige andere manier, zonder voorafgaande schriftelijke toestemming van de uitgever.



# Inhoudsopgave

Samenvatting	5
1 Inleiding	8
2 Landelijke tekorten	9
2.1 Leraren	9
2.2 Schoolleiding	13
3 Nederland exclusief de 5 grote gemeenten	15
3.1 Respons	15
3.2 Tekorten aan leraren	17
3.2.1 De mate waarin scholen met een verschillend tekort te maken hebben	17
3.2.2 De wijze waarop tekorten worden ingevuld	18
3.2.3 Tekorten aan regulier personeel versus tekorten vervanging	19
3.2.4 Regionale verdeling van de tekorten	19
3.2.5 Tekorten naar schooltype	20
3.2.6 Tekorten naar schoolweging	21
3.2.7 Tekorten over de tijd	22
3.2.8 Samenhang van de tekorten met achtergrondvariabelen	23
3.2.9 Nationaal Programma Onderwijs	28
3.2.10 Taalklassen (NT2)	28
3.3 Tekorten aan schoolleiding	29
3.3.1 De mate waarin scholen met een verschillend tekort te maken hebben	29
3.3.2 De wijze waarop tekorten worden ingevuld	30
3.3.3 Tekorten aan regulier personeel versus tekorten vervanging	31
3.3.4 Regionale verdeling van tekorten	31
3.3.5 Tekorten naar schooltype	32
3.3.6 Tekorten naar schoolweging	33
3.3.7 Tekorten over de tijd	34
4 De 5 grote gemeenten	35
4.1 Respons	35
4.2 Tekorten aan leraren	37
4.2.1 De grote gemeenten vergeleken	37
4.2.2 De mate waarin scholen met een verschillend tekort te maken hebben	38
4.2.3 De wijze waarop tekorten worden ingevuld	38
4.2.4 Tekorten aan regulier personeel versus tekorten vervanging	41
4.2.5 Tekorten naar stadsdeel	41
4.2.6 Tekorten naar schooltype	43
4.2.7 Tekorten naar schoolweging	44
4.2.8 Tekorten over de tijd	45
4.2.9 Samenhang van de tekorten met achtergrondvariabelen	46
4.2.10 Nationaal Programma Onderwijs	47
4.2.11 Taalklassen (NT2)	48
4.3 Tekorten aan schoolleiding	48
4.3.1 De grote gemeenten vergeleken	48
4.3.2 De mate waarin vestigingen met een verschillend tekort te maken hebben	49





4.3.3	De wijze waarop tekorten worden ingevuld	50
4.3.4	Tekorten aan regulier personeel versus tekorten vervanging	53
4.3.5	Tekorten naar schooltype	53
4.3.6	Tekorten naar schoolweging	54
4.3.7	Tekorten over de tijd	54
	Bibliografie	56
	Bijlagen	57
A	Onderzoeksverantwoording	58
A.1	Methode algemeen	58
A.2	Inhoud van de uitvraag	59
A.3	Verschillen metingen buiten en binnen de G5	60
A.3.1	Niveau van bevraging	60
A.3.2	Responsbevorderende maatregelen	60
A.3.3	Controles door besturen	61
A.3.4	Correcties van e-mailadressen door gemeenten	61
A.4	Veldwerk	61
A.4.1	Mailings en veldwerkperiode	61
A.4.2	Helpdesk	62
B	Methode landelijke tekorten	63
C	Tabellen	64
D	Arbeidsmarktregioindeling	70





## Samenvatting

Tekorten in het primair onderwijs zijn inmiddels een aantal jaar onder ons. Om meer inzicht te krijgen in de omvang en spreiding van de tekorten is er sinds 2020 een tekortmeting in de G5 (Almere, Amsterdam, 's-Gravenhage, Rotterdam en Utrecht) en sinds 2021 ook in de rest van het land. Daarbij wordt niet alleen gekeken naar openstaande vacatures, maar ook naar verborgen tekorten. Verborgen tekorten betreffen een ongewenste situatie, zoals bijvoorbeeld de inzet van onbevoegde leraren of het samenvoegen van groepen.

Dit rapport beschrijft de zevende meting die binnen de G5 is uitgevoerd en de vierde meting buiten de G5. Beide metingen zijn verricht met behulp van online vragenlijsten waarin scholen naar het tekort aan leraren en schoolleiding wordt gevraagd. De respons is nog iets hoger dan bij de voorgaande meting. Het thema van de personeelstekorten lijkt ook zeker te leven bij de scholen. De respons is binnen de G5 ongeveer 97%. Deze zeer hoge respons wordt waarschijnlijk veroorzaakt door het bestaan van convenanten in de G5 waarin deelname aan monitoring van tekorten is vastgelegd. Het wordt mogelijk versterkt doordat de eerste meting op initiatief van de G5 is gehouden en de scholen daarom bekend zijn met de uitvraag, en mogelijk door meer urgentiebesef dan buiten de G5 omdat de tekorten in de G5 al langer spelen. Buiten de G5 bestaan geen convenanten, maar is de respons, mede dankzij de inzet van de PO-Raad om scholen te bewegen tot deelname en de responsbevorderende maatregelen van Centerdata, met 63% zeer hoog.

De resultaten van beide metingen geven mede door deze hoge respons een goed beeld van de situatie rondom de personeelstekorten in het primair onderwijs. Het resultaat van de meting is dat het totale landelijk gemiddelde tekort aan leraren ongeveer 7.700 fte bedraagt. Dit vertaalt zich naar 8,1% van de werkgelegenheid voor leraren, zie Tabel 1.<sup>1</sup> Het gaat daarbij om het totaal van openstaande vacatures en verborgen tekorten, zowel voor reguliere als voor vervangingsposities.

Tabel 1: Schatting van het landelijk tekortpercentage - leraren

schooltype	regulier			vervanging			totaal		
	open	verb.	totaal	open	verb.	totaal	open	verb.	totaal
basisonderwijs	0,9%	4,7%	5,6%	0,7%	1,7%	2,4%	1,7%	6,3%	8,0%
speciaal basisonderwijs	1,3%	4,0%	5,3%	0,8%	1,7%	2,5%	2,1%	5,7%	7,8%
(voortgezet) speciaal onderwijs	1,7%	4,3%	6,0%	0,9%	1,4%	2,4%	2,6%	5,8%	8,4%
<b>totaal</b>	<b>1,0%</b>	<b>4,6%</b>	<b>5,6%</b>	<b>0,8%</b>	<b>1,7%</b>	<b>2,4%</b>	<b>1,8%</b>	<b>6,3%</b>	<b>8,1%</b>

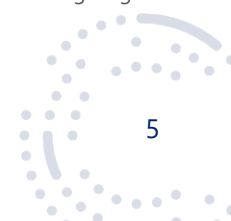
De tekorten aan leraren op reguliere posities zijn groter dan de vervangingstekorten. Bij de voorgaande meting<sup>2</sup> bedroeg het landelijke tekort aan leraren ongeveer 9.400 fte (9,6% van de werkgelegenheid).<sup>3</sup> Het totale landelijke tekort aan leraren is daarmee dus aanzienlijk gedaald sinds 1 oktober 2023. Mogelijk heeft dit (deels) te maken met een afname van de werkgelegenheid die vanuit het NPO<sup>4</sup>

<sup>1</sup> Bij vervangingstekorten is alleen gevraagd naar vervangingen langer dan 6 weken om beïnvloeding van de resultaten door toevalligheden zoals een griepgolf uit te sluiten.

<sup>2</sup> (Adriaens, Elshout, & Elshout, 2023)

<sup>3</sup> Zie bijlage B voor een toelichting op de vereenvoudigde methodiek voor het schatten van landelijke tekorten en de verschillen met eerder gepubliceerde schattingen.

<sup>4</sup> Nationaal Programma Onderwijs, een extra financiering voor de scholen om corona-achterstanden te bestrijden. De regeling is voor schooljaar 2023/2024 beëindigd, maar scholen kunnen de eerder toegekende gelden nog besteden.

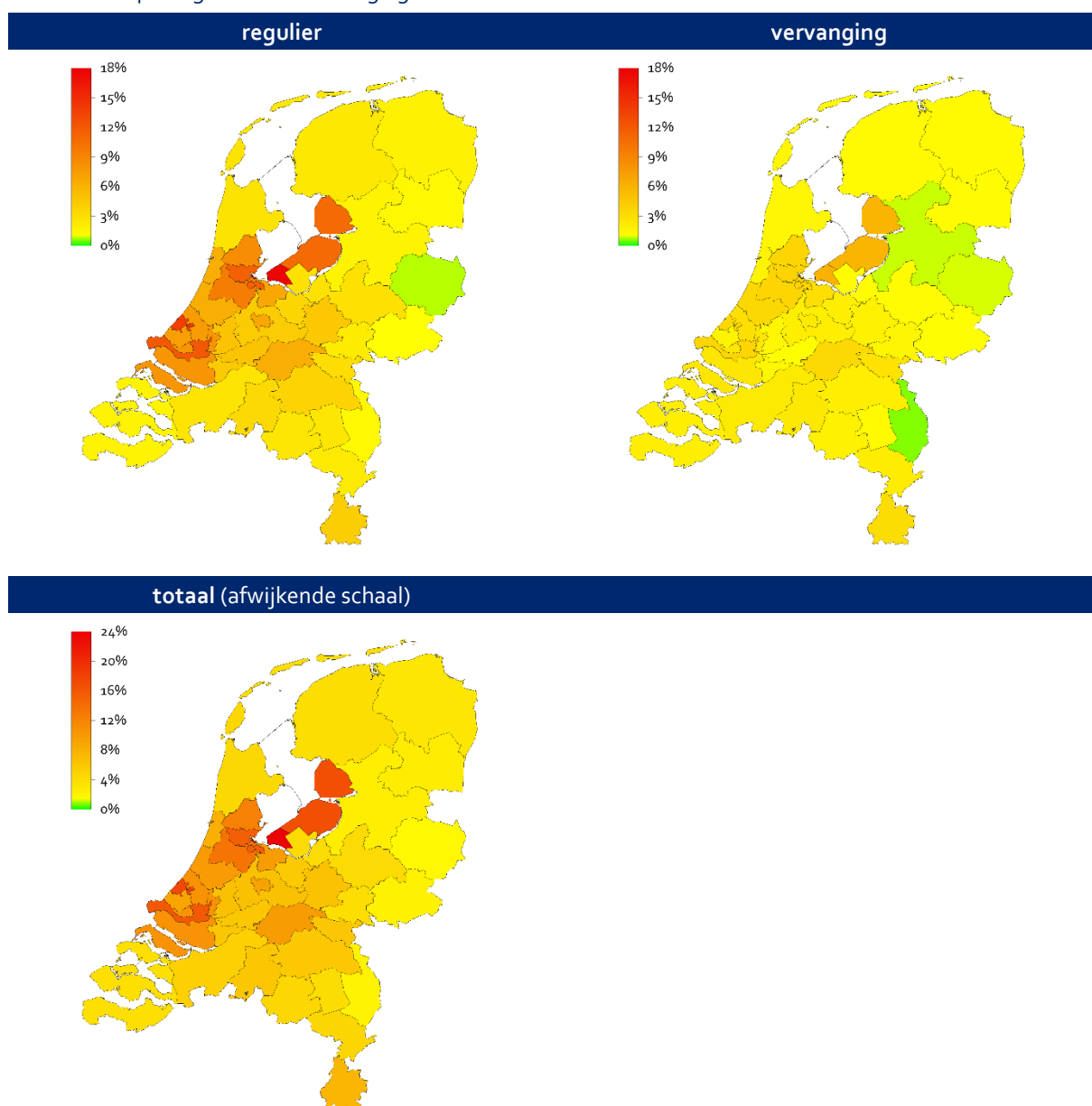




bekostigd wordt. Echter, het tekort aan leraren is binnen de G5 ruim twee keer zo hoog als daarbuiten (15,8% versus 6,6%) en dit geldt ook als we onderscheid maken naar schooltype. Het grootst zijn de tekorten in het (voortgezet) speciaal onderwijs, zowel binnen als buiten de G5.

Binnen de G5 heeft Utrecht de laagste tekorten, die wel hoger zijn dan het gemiddelde tekort buiten de G5. Utrecht heeft sinds het begin van de tekortmeting altijd de laagste tekorten van de G5. Sinds 1 oktober 2023 zijn de tekorten in Amsterdam en 's-Gravenhage gedaald. In Almere, Rotterdam en Utrecht zijn deze ongeveer gelijk gebleven. Almere, 's-Gravenhage en Rotterdam hebben duidelijk hogere tekorten dan de hun omringende gebieden, zie ook Figuur 1. In die figuur zien we ook dat de hoogste tekorten buiten de G5 in Flevoland en in de Randstad (zuidelijk Noord-Holland en westelijk Zuid-Holland) te vinden zijn. In oostelijk Nederland zijn tekorten, zeker in vergelijking met het westen, slechts beperkt aanwezig.

Figuur 1: Regionale verdeling van lerarentekorten regulier basisonderwijs, onderscheiden naar reguliere tekorten en tekorten op het gebied van vervanging





Een vergelijking over de tijd laat zien dat de tekorten zich tot en met peildatum 1 oktober 2023 meer en meer hebben geconcentreerd in de G5. Het verschil tussen de G5 en de rest van Nederland lijkt sindsdien niet veel groter geworden.<sup>5</sup> Opvallend verschil met de voorgaande meting is wel het fors toegenomen tekort in Flevoland.

Ook binnen regio's zijn er overigens grote verschillen in het tekort aan leraren. Zo geeft bijvoorbeeld 53% (tegen 49% bij de voorgaande meting) van de scholen buiten de G5 aan geen tekort te hebben (16% binnen de G5, 14% bij de voorgaande meting). Deze verschillen in tekortpercentages tussen scholen zijn maar beperkt te herleiden tot in dit onderzoek bekende kenmerken van een school. Wel is een duidelijk verband gevonden met de schoolweging.<sup>6</sup> Daarbij geldt algemeen gesproken dat hoe groter de complexiteit van de leerlingpopulatie van een school, hoe hoger ook het tekort aan leraren op een school is.

Buiten de G5 wordt het tekort aan leraren voor het grootste deel gevormd door tekorten onder regulier personeel (4,4%) en voor een kleiner deel door vervanging (2,2%).<sup>7</sup> Binnen de G5 geldt ook dat de reguliere tekorten hoger liggen dan die onder vervanging, waarbij de cijfers uiteraard verschillen per gemeente.

De tekorten aan schoolleiding (directeuren en adjunct-directeuren) zijn buiten de G5 relatief hoger dan de tekorten aan leraren (9,0% versus 6,6%). Binnen de G5 zijn juist de lerarentekorten groter (15,8% versus 14,4%). Het speciaal basisonderwijs kent daarbij de laagste tekorten aan schoolleiding (landelijk ongeveer 5%). De tekorten aan schoolleiding zijn ook zwak positief gecorreleerd met het lerarentekort (hoe hoger het tekort aan schoolleiding, hoe hoger wellicht ook het tekort aan leraren, en vice versa). Landelijk is het tekort aan schoolleiding ongeveer 850 fte of 10% van de werkgelegenheid voor schoolleiding. Bij de voorgaande meting (peildatum 1 oktober 2023) bedroeg het landelijke tekort aan schoolleiding ongeveer 1.300 fte (14,9% van de werkgelegenheid).<sup>8</sup> Het tekort aan schoolleiding is daarmee evenals het tekort aan leraren aanzienlijk gedaald.

Bij deze meting is wederom gevraagd naar de inzet van middelen vanuit het Nationaal Programma Onderwijs (NPO).<sup>9</sup> Binnen de G5 wordt daarbij aangegeven dat binnen het reguliere basisonderwijs ongeveer 8,4% van de extra werkgelegenheid voor leraren naar aanleiding van het NPO niet vervuld kan worden. Buiten de G5 is dit tekort met 3,3% van de werkgelegenheid voor leraren in het reguliere basisonderwijs naar aanleiding van het NPO aanzienlijk lager.

Tot besluit is bij deze meting voor het eerst ook onderzoek gedaan naar tekorten bij taalklassen (NT2). We zien dat zowel binnen als buiten de G5 ongeveer 10% van de scholen taalklassen aanbiedt. Buiten de G5 is het lerarentekort voor taalklassen ongeveer 5,2%, binnen de G5 is dat met 14,7% bijna drie keer zo hoog.

<sup>5</sup> Het tekort bedroeg 18,0% binnen de G5 versus 8,0% buiten de G5 op peildatum 1 oktober 2023. Het tekort was daarmee in 2023 2,3 keer zo groot binnen de G5. Op peildatum 1 oktober 2024 zien we een tekort van 15,8% binnen de G5 versus 6,6% buiten de G5, een factor van 2,4.

<sup>6</sup> Een maat voor de complexiteit van een school berekend door het CBS. Zie voetnoot 19 op pagina 21 voor meer informatie.

<sup>7</sup> Merk op dat de tekorten in dit onderzoek uitgedrukt worden ten opzichte van de totale werkgelegenheid. Stel dat de benodigde vervanging ten gevolge van langdurig (ziekte)verzuim 4% bedraagt, dan kan buiten de G5 voor ongeveer de helft van de vervanging geen gewenste oplossing worden gevonden.

<sup>8</sup> Zie bijlage B.

<sup>9</sup> Het NPO is beëindigd, maar scholen kunnen de toegewezen middelen nog wel inzetten.





# 1 Inleiding

Sinds een aantal jaar is het personeelstekort duidelijk merkbaar voor scholen in het primair onderwijs. Dit uit zich onder andere in het niet (makkelijk) kunnen invullen van openstaande vacatures, maar ook in het moeilijk kunnen vinden van een vervangende leraar bij ziekte.

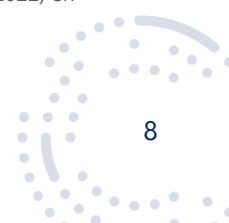
Dit rapport geeft inzicht in de omvang van de tekorten zoals die gemeten zijn voor peildatum 1 oktober 2024. Daarmee is het de zevende meting binnen de G5 (Almere, Amsterdam, 's-Gravenhage, Rotterdam en Utrecht) en de vierde meting buiten de G5.<sup>10</sup> De meting binnen de G5 volgt een iets andere aanpak. Dit is historisch zo gegroeid en maakt het noodzakelijk deze metingen separaat te behandelen in het rapport.

Dit rapport start in hoofdstuk 2 met een inschatting van het landelijk tekortpercentage waarbij de resultaten van de metingen buiten en binnen de G5 gecombineerd worden. De tekorten buiten de G5 worden separaat besproken in hoofdstuk 3 en de tekorten binnen de G5 in hoofdstuk 4. Voor de onderzoeksverantwoording en de verschillen in methodiek tussen de metingen buiten en binnen de G5 verwijzen we naar bijlage A.

In dit rapport wordt regelmatig verwezen naar arbeidsmarktregio's. Dit is een indeling van Nederland in 35 regio's die onder andere door het UWV gebruikt wordt voor gebieden waarbinnen de arbeidsmarkt logisch samenhangt. Voor dit onderzoek worden in regionale verdelingen de G5 separaat onderscheiden. In bijlage D is een overzicht van de arbeidsmarktregio's te vinden.

Bij dit rapport behoort een drietal Excelbijlagen met daarin de cijfers onderliggend aan de figuren en tabellen in dit rapport, en tevens met meer uitsplitsingen dan in dit rapport zijn opgenomen. De bijlagen zijn beschikbaar op [rijksoverheid.nl](http://rijksoverheid.nl) en op [mirrorpedia.nl/publicaties](http://mirrorpedia.nl/publicaties).

<sup>10</sup> De voorgaande metingen zijn te vinden in (Adriaens, Elshout, & Elshout, 2023), (Adriaens, Elshout, & Elshout, 2022) en (Adriaens, Elshout, Elshout, & de Cock, 2021).







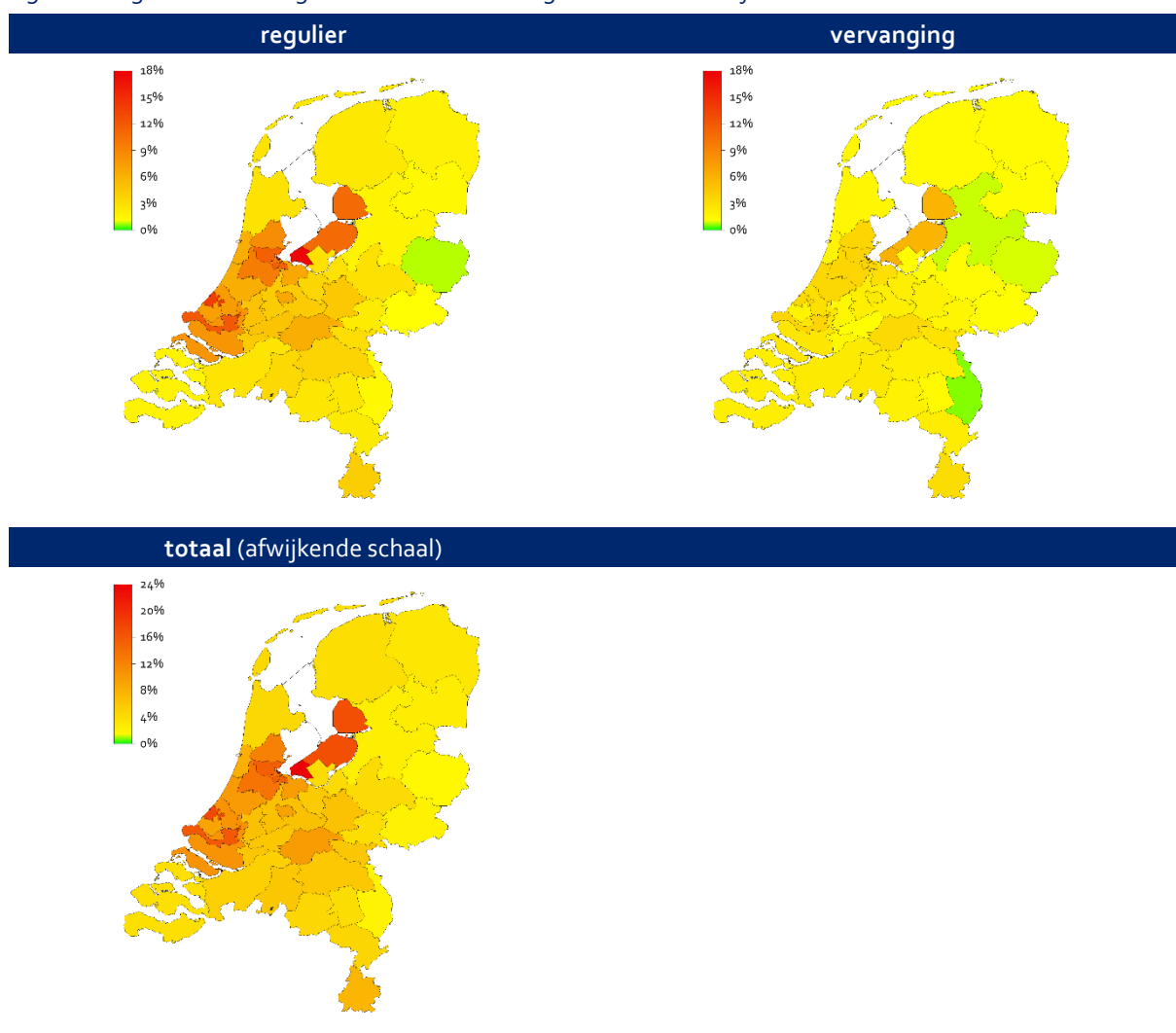
## 2 Landelijke tekorten

In hoofdstukken 3 en 4 zullen respectievelijk de tekorten buiten de G5 en binnen de G5 aan bod komen. In dit hoofdstuk lichten we toe hoe deze twee verschillende metingen<sup>11</sup> combineren om te komen tot een schatting van het landelijk tekort aan leraren en schoolleiding in fte.

### 2.1 Leraren

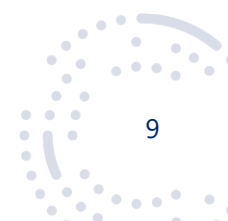
Allereerst combineren we in Figuur 2 de tekorten aan leraren als percentage van de werkgelegenheid in het reguliere basisonderwijs buiten en binnen de G5 in een regionaal overzicht.<sup>12</sup> We zien dat Almere en 's-Gravenhage de hoogste totale tekorten van Nederland kennen. Daarachter volgen de arbeidsmarktregio's Flevoland, Rotterdam, Amsterdam, Groot Amsterdam en Zaanstreek/Waterland. We zien ook dat de regionale spreiding van vervangingstekorten uniformer is dan de regionale spreiding van reguliere tekorten.

Figuur 2: Regionale verdeling van lerarentekorten regulier basisonderwijs inclusief de G5



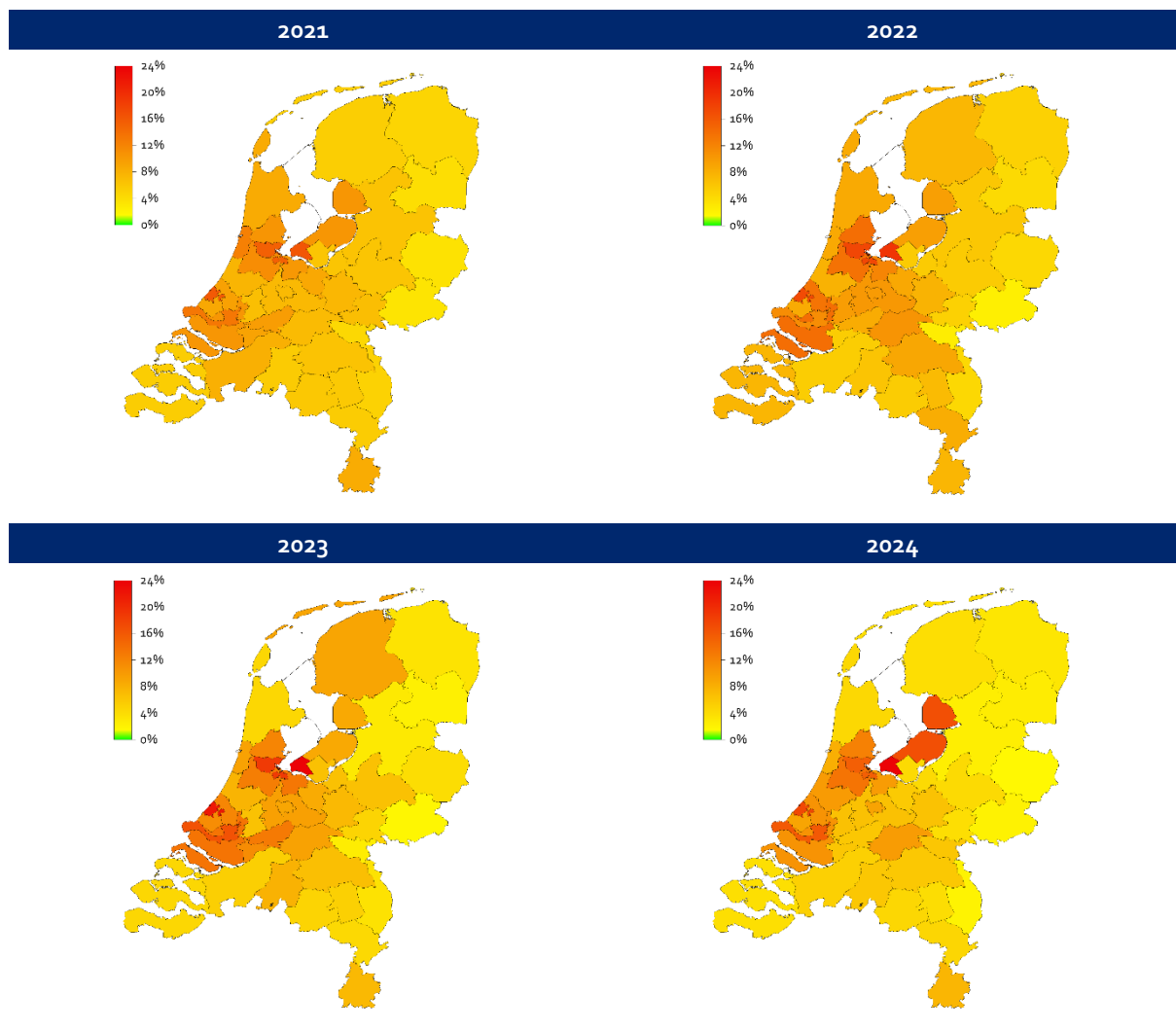
<sup>11</sup> Zie ook bijlage A voor de onderzoeksverantwoording en de toelichting van de verschillen tussen de metingen.

<sup>12</sup> Zie bijlage D voor de arbeidsmarktregioïndeling.





Figuur 3: Regionale verdeling van leraren tekorten regulier basisonderwijs over de tijd



In Figuur 3<sup>13</sup> zien we dat de tekorten aan leraren in het reguliere basisonderwijs tussen 2021 en 2023 zich steeds meer geconcentreerd hebben in en rond de G5, met uitzondering van de stad Utrecht. We zien bijvoorbeeld de steden 's-Gravenhage en Rotterdam, en de omliggende gebieden, over de tijd steeds roder worden. In 2024 zijn de tekorten in veel arbeidsmarktregio's weer wat gedaald. De belangrijkste uitzonderingen daarop wordt gevormd door arbeidsmarktregio Flevoland, waar het tekort met 8%-punt is gestegen.

Bij de daling van het lerarentekort dient bedacht te worden dat dit mogelijk deels samen kan hangen met het aflopen van het NPO. Dit Nationaal Programma Onderwijs bood de scholen extra financiering voor het wegwerken van de corona-achterstanden van leerlingen. Het programma is voor schooljaar 2023/2024 beëindigd, maar scholen kunnen in schooljaren 2023/2024 en 2024/2025 de middelen die zij hiervoor gekregen hebben nog besteden. In secties 3.2.9 en 4.2.10 is te zien dat zowel binnen als buiten de G5 geldt dat de werkgelegenheid naar aanleiding van de NPO-middelen is afgenomen. Hierdoor zijn mogelijk ook leraren op de arbeidsmarkt beschikbaar gekomen wiens NPO-aanstelling afliep.

<sup>13</sup> Zie bijlage C voor de onderliggende cijfers.



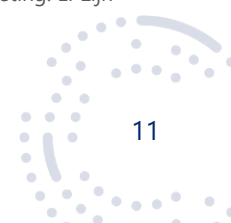


In hoofdstukken 3 en 4 zullen we alleen rapporteren over de bij de respons gemeten tekorten in fte en als percentage van de gemeten werkgelegenheid. In Tabel 2 zijn gemeten tekorten gecorrigeerd voor non-respons. Daarbij doen we wel een aanname, namelijk dat er zowel binnen als buiten de G5 geen sprake is van responsbias.<sup>14</sup> De correctie voor non-respons verloopt op het niveau van arbeidsmarktregio waarbij de G5 separaat onderscheiden zijn, omdat de G5 een veel hogere respons laten zien dan de andere arbeidsmarktregio's (zie hoofdstukken 3 en 4). Merk op dat de methode voor het corrigeren voor non-respons vanaf dit rapport is vereenvoudigd. In bijlage B is de nieuwe methode voor alle eerdere metingen vergeleken met de eerder gehanteerde methode,

Tabel 2: Schatting van lerarentekorten in fte, gecorrigeerd voor non-respons - arbeidsmarktregio, alle schooltypen

arbeidsmarktregio	regulier			vervanging			totaal			
	werkgel.	open	verb. totaal	open	verb. totaal	open	verb. totaal			
Groningen	3.885	16	84	100	20	45	65	36	129	165
Friesland	3.304	19	64	83	8	33	42	27	97	124
Drenthe	1.231	1	17	18	6	9	16	8	26	34
Regio Zwolle	3.344	17	77	94	13	35	48	30	112	142
Twente	3.146	4	18	22	10	14	24	14	31	45
Noord-Holland Noord	3.185	32	62	94	28	27	54	60	89	149
Zaanstreek/Waterland	1.563	22	110	132	15	47	61	37	157	194
Zuid-Kennemerland en IJmond	2.009	19	112	130	17	22	39	35	134	169
Groot Amsterdam	2.059	29	167	196	20	58	78	49	226	274
Gooi en Vechtstreek	1.398	20	79	99	17	28	45	37	107	144
Amsterdam	4.663	88	457	545	51	141	192	139	598	737
Flevoland	1.403	21	121	142	20	58	78	41	178	219
Almere	1.353	15	218	234	12	68	80	27	286	314
Stedendriehoek en Noordwest Veluwe	2.935	21	81	102	19	24	43	40	105	145
FoodValley	2.077	21	77	98	12	28	40	33	106	139
Amersfoort	1.950	18	53	71	19	31	49	37	83	120
Midden-Utrecht	2.881	22	123	144	15	47	63	37	170	207
Utrecht	2.376	37	126	164	17	42	59	54	168	222
Holland Rijnland	2.973	35	156	192	20	77	97	55	233	289
Zuid-Holland Centraal	2.102	37	131	168	14	48	63	52	179	230
Haaglanden	1.653	21	109	130	10	20	30	31	129	160
Midden-Holland	1.084	10	46	56	7	11	18	17	57	74
's-Gravenhage	3.581	56	437	493	31	97	127	87	533	620
Rijnmond	4.226	53	277	330	27	94	121	80	371	452
Drechtsteden	1.666	8	63	72	6	22	27	14	85	99
Gorinchem	819	6	35	42	4	7	11	11	43	53
Rotterdam	4.402	95	442	537	52	118	170	147	560	707
Rivierenland	2.617	20	78	97	21	22	43	41	100	141
Rijk van Nijmegen	1.426	12	35	47	14	29	44	26	65	91
Midden-Gelderland	2.171	19	44	63	15	19	34	34	62	97
Achterhoek	1.453	6	14	21	11	12	23	17	26	43
Zeeland	1.911	6	28	34	12	32	43	18	59	77
West-Brabant	3.435	36	54	90	34	52	87	70	107	177
Midden-Brabant	2.769	25	79	103	26	36	62	51	115	165

<sup>14</sup> Responsbias is het fenomeen dat alleen specifieke scholen/vestigingen responderen, bijvoorbeeld alleen die met tekorten. In (Adriaens, Elshout, Elshout, & de Cock, 2021) is onderzoek gedaan naar de responsbias tijdens de toenmalige meting. Er zijn toen geen aanwijzingen gevonden voor het bestaan van responsbias.





Tabel 2 (vervolg): Schatting van lerarentekorten in fte, gecorrigeerd voor non-respons

arbeidsmarktregio	werkgel.	regulier			vervanging			totaal		
		open	verb.	totaal	open	verb.	totaal	open	verb.	totaal
Noordoost-Brabant	3.277	47	111	158	34	38	72	81	149	230
Zuidoost-Brabant	2.884	21	52	72	12	36	48	32	88	120
Helmond-De Peel	1.472	15	25	40	14	6	20	28	31	60
Noord-Limburg	1.338	6	36	42	6	7	13	12	43	55
Midden-Limburg	1.249	12	16	29	12	14	25	24	30	54
Zuid-Limburg	2.719	25	90	115	30	48	78	55	139	194
<b>totaal</b>	<b>95.989</b>	<b>993</b>	<b>4.403</b>	<b>5.396</b>	<b>730</b>	<b>1.603</b>	<b>2.333</b>	<b>1.723</b>	<b>6.006</b>	<b>7.729</b>

We zien in Tabel 2 dat de gemeente Amsterdam in fte de grootste tekorten heeft van alle arbeidsmarktregio's. Het totale landelijke tekort aan leraren in het primair onderwijs bedraagt ongeveer 7.700 fte.

De schatting van het landelijk lerarentekort is in Tabel 3 ook uitgesplitst naar schooltype. We zien dat het tekort bij het regulier basisonderwijs ongeveer 6.500 fte, bij het speciaal basisonderwijs ongeveer 300 fte en bij het (voortgezet) speciaal onderwijs ongeveer 900 fte is.

Tabel 4 bevat de tekorten als percentage van de geschatte werkgelegenheid. Het tekort bedraagt ongeveer 8,1% van de totale werkgelegenheid in het po. Dit tekort laat zich opsplitsen in 5,6% tekort aan leraren voor reguliere posities en 2,4% voor vervangingsposities. Merk op dat de tekorten in dit onderzoek uitgedrukt worden ten opzichte van de totale werkgelegenheid. Stel dat de benodigde vervanging ten gevolge van langdurig (ziekte)verzuim landelijk 5% bedraagt, dan kan voor ongeveer de helft van de vervanging geen gewenste oplossing worden gevonden.

Tabel 3: Schatting van de lerarentekorten in fte, gecorrigeerd voor non-respons - schooltype

schooltype	werkgel.	regulier			vervanging			totaal		
		open	verb.	totaal	open	verb.	totaal	open	verb.	totaal
basisonderwijs	81.303	762	3.781	4.543	597	1.382	1.979	1.359	5.162	6.522
speciaal basisonderwijs	4.024	53	162	215	32	67	99	85	229	315
(voortgezet) speciaal onderwijs	10.662	177	461	638	101	154	255	279	614	893
<b>totaal</b>	<b>95.989</b>	<b>993</b>	<b>4.403</b>	<b>5.396</b>	<b>730</b>	<b>1.603</b>	<b>2.333</b>	<b>1.723</b>	<b>6.006</b>	<b>7.729</b>

Tabel 4: Schatting van de lerarentekorten als percentage van de werkgelegenheid, gecorrigeerd voor non-respons - schooltype

schooltype	regulier			vervanging			totaal		
	open	verb.	totaal	open	verb.	totaal	open	verb.	totaal
basisonderwijs	0,9%	4,7%	5,6%	0,7%	1,7%	2,4%	1,7%	6,3%	8,0%
speciaal basisonderwijs	1,3%	4,0%	5,3%	0,8%	1,7%	2,5%	2,1%	5,7%	7,8%
(voortgezet) speciaal onderwijs	1,7%	4,3%	6,0%	0,9%	1,4%	2,4%	2,6%	5,8%	8,4%
<b>totaal</b>	<b>1,0%</b>	<b>4,6%</b>	<b>5,6%</b>	<b>0,8%</b>	<b>1,7%</b>	<b>2,4%</b>	<b>1,8%</b>	<b>6,3%</b>	<b>8,1%</b>





## 2.2 Schoolleiding

De tekorten voor schoolleiding zijn ook gecorrigeerd voor non-respons. Het resultaat daarvan is opgenomen in Tabel 5. We zien dat het totale tekort aan schoolleiding ongeveer 850 fte bedraagt. Groot Amsterdam heeft in absolute zin de hoogste tekorten aan schoolleiding.

Tabel 5: Schatting van schoolleidingstekort. in fte, gecorr. voor non-respons - arbeidsmarktregio, alle schooltypen

arbeidsmarktregio	werkgel.	regulier			vervanging			totaal		
		open	verb.	totaal	open	verb.	totaal	open	verb.	totaal
Groningen	337	4	10	13	5	7	12	8	16	25
Friesland	413	5	11	17	1	3	4	6	14	20
Drenthe	118	1	4	5	1	5	6	2	10	12
Regio Zwolle	263	3	11	13	1	5	5	3	15	18
Twente	272	1	8	9	2	3	5	3	11	14
Noord-Holland Noord	273	3	8	12	3	4	7	7	12	19
Zaanstreek/Waterland	125	0	0	0	0	2	2	0	2	2
Zuid-Kennemerland en IJmond	160	4	9	13	1	6	7	4	15	20
Groot Amsterdam	244	7	40	47	7	49	56	13	90	103
Gooi en Vechtstreek	107	3	5	7	1	5	6	4	9	13
Amsterdam	392	15	34	49	8	26	34	23	60	83
Flevoland	132	9	10	19	5	7	12	14	17	31
Almere	124	3	11	14	1	4	5	5	15	19
Stedendriehoek en Noordwest Veluwe	243	3	4	7	0	5	5	4	8	12
FoodValley	156	2	3	5	0	3	3	2	6	8
Amersfoort	151	3	5	8	3	6	9	6	11	17
Midden-Utrecht	243	4	11	16	1	7	8	6	18	24
Utrecht	161	3	7	11	2	5	7	5	12	17
Holland Rijnland	234	5	14	19	1	12	13	6	26	32
Zuid-Holland Centraal	188	3	4	7	3	6	9	6	10	16
Haaglanden	112	0	2	2	0	1	1	0	3	3
Midden-Holland	75	1	1	2	0	1	1	1	3	3
's-Gravenhage	313	3	14	17	3	12	15	6	26	32
Rijnmond	338	13	19	32	6	2	8	20	21	41
Drechtsteden	129	3	2	5	0	2	2	3	4	6
Gorinchem	64	1	0	1	0	0	0	1	0	1
Rotterdam	339	7	22	29	2	6	8	9	27	37
Rivierenland	221	4	16	20	3	4	7	7	20	27
Rijk van Nijmegen	117	2	9	11	0	5	5	2	14	16
Midden-Gelderland	171	5	0	5	7	5	12	12	5	17
Achterhoek	131	3	8	11	4	3	7	7	11	18
Zeeland	196	5	3	8	1	3	4	6	7	13
West-Brabant	328	6	7	13	2	1	3	8	8	16
Midden-Brabant	191	5	7	12	1	6	7	6	13	19
Noordoost-Brabant	855	5	13	18	2	7	9	6	20	27
Zuidoost-Brabant	218	5	5	10	3	3	6	8	8	16
Helmond-De Peel	98	0	0	0	0	0	0	0	0	0
Noord-Limburg	136	2	6	8	2	3	4	3	9	12
Midden-Limburg	92	3	2	5	1	1	3	4	4	8
Zuid-Limburg	189	6	9	15	6	8	14	12	17	29
<b>totaal</b>	<b>8.651</b>	<b>160</b>	<b>356</b>	<b>516</b>	<b>89</b>	<b>241</b>	<b>331</b>	<b>250</b>	<b>597</b>	<b>847</b>



De schatting van het landelijke tekort aan schoolleiding is in Tabel 6 ook uitgesplitst naar schooltype. Tabel 7 bevat de tekorten als percentage van de werkgelegenheid. We zien dat het tekort bij het regulier basisonderwijs ongeveer 750 fte (10,1% van de werkgelegenheid), bij het speciaal basisonderwijs ongeveer 20 fte (5,3%) en bij het (voortgezet) speciaal onderwijs ongeveer 75 fte (9,1%) is.

Tabel 6: Schatting van de tekorten aan schoolleiding in fte, gecorrigeerd voor non-respons - schooltype

schooltype	regulier				vervang			totaal		
	werkgel.	open	verb.	totaal	open	verb.	totaal	open	verb.	totaal
basisonderwijs	7.510	139	316	454	78	224	302	216	540	756
speciaal basisonderwijs	339	5	8	12	1	5	6	5	13	18
(voortgezet) speciaal onderwijs	802	17	32	50	11	12	23	28	45	73
totaal	8.651	160	356	516	89	241	331	250	597	847

Tabel 7: Schatting van de tekorten aan schoolleiding als percentage van de werkgelegenheid, gecorrigeerd voor non-respons - schooltype

schooltype	regulier			vervang			totaal		
	open	verb.	totaal	open	verb.	totaal	open	verb.	totaal
basisonderwijs	1,8%	4,2%	6,0%	1,0%	3,0%	4,0%	2,9%	7,2%	10,1%
speciaal basisonderwijs	1,3%	2,3%	3,6%	0,2%	1,5%	1,7%	1,6%	3,7%	5,3%
(voortgezet) speciaal onderwijs	2,2%	4,0%	6,2%	1,4%	1,5%	2,9%	3,5%	5,6%	9,1%
totaal	1,9%	4,1%	6,0%	1,0%	2,8%	3,8%	2,9%	6,9%	9,8%





### 3 Nederland exclusief de 5 grote gemeenten

Dit hoofdstuk beschrijft de resultaten van de tekortmeting onder scholen buiten de G5 (Almere, Amsterdam, 's-Gravenhage, Rotterdam en Utrecht). De meting met peildatum 1 oktober 2024 is de vierde meting buiten de G5. We beschrijven allereerst de respons en daarna de tekorten aan leraren en schoolleiding.

#### 3.1 Respons

In totaal zijn 3.761 scholen gestart met de vragenlijst. Daarvan zijn er 32 direct na de eerste vraag afgehaakt en nog 107 zijn elders in de vragenlijst gestopt. Daarmee hebben 3.622 van de 5.795 scholen de uitvraag volledig ingevuld (63%). Bij deze scholen is slechts in zeer beperkte mate sprake van problemen met de invoer, zie Tabel 8 voor de uitgevoerde controles. Het totaal in de tabel is ontdubbeld voor scholen die meer dan één probleem vertoonden.

Tabel 8: Controles van de data

probleem	aanwezig	afwezig	aanwezig (%)
aantal leerlingen gelijk aan 0	0	3.622	0,0%
leerling-leraarratio <1 of >35	6	3.616	0,2%
leerling-schoolleidingratio <1	1	3.621	0,0%
<b>totaal, ontdubbeld</b>	<b>6</b>	<b>3.616</b>	<b>0,2%</b>

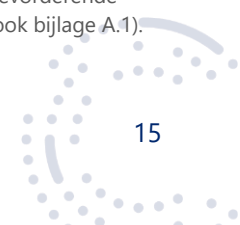
Dit hoofdstuk is gebaseerd op de 3.616 scholen die de uitvraag volledig invulden en waarbij geen problemen zijn geconstateerd. Voor deze scholen voerden schoolbesturen in 2.025 gevallen (56%) de controle uit. Die controle was vrijblijvend (zie ook bijlage A.3.3). De respons, gemeten in aantallen scholen en in aantallen leerlingen op de scholen, uitgesplitst naar schooltype, schoolweging<sup>15</sup> en arbeidsmarktregio<sup>16</sup> (zie bijlage D), is opgenomen in Tabel 9 tot en met Tabel 11.

Vergeleken met de metingen in de G5 (zie hoofdstuk 4) is de respons lager. De meest waarschijnlijke reden is het ontbreken van convenanten (zie bijlage A.2). Vergeleken met andere onderzoeken zonder responsverplichting die Centerdata heeft uitgevoerd onder vergelijkbare doelgroepen (vaak <25% respons), is 63% echter een zeer hoge respons, die ook hoger is dan de respons bij het onderzoek een jaar geleden (58%).<sup>17</sup> We zien verder dat de respons bij het (voortgezet) speciaal onderwijs bovengemiddeld hoog is (Tabel 9) en dat de respons afneemt met stijgende schoolweging (Tabel 10). Naar arbeidsmarktregio (Tabel 11) is nog meer variatie te zien, waarbij Drenthe een lagere respons kent, en Zaanstreek/Waterland juist een hele hoge respons.

<sup>15</sup> Zie voetnoot 6 op pagina 7 voor een toelichting op de schoolweging.

<sup>16</sup> Hiervoor zijn voor 60 scholen postcode en huisnummer gecorrigeerd met behulp van eerdere metingen, de website van de school of Google Maps, omdat de voor deze scholen door DUO geleverde gegevens niet bekend waren bij het CBS.

<sup>17</sup> Hierbij moet worden opgemerkt dat er bij de meting met peildatum 1 oktober 2024 wederom extra responsbevorderende maatregelen zijn ingezet, zoals het laten controleren van e-mailadressen van scholen door schoolbesturen (zie ook bijlage A.1).





Tabel 9: Respons naar schooltype

schooltype	scholen			leerlingen		
	populatie	deelgenomen	respons	populatie	deelgenomen	respons
basisonderwijs	5.357	3.344	62%	1.153.285	725.039	63%
speciaal basisonderwijs	221	134	61%	28.946	17.634	61%
(voortgezet) speciaal onderwijs	217	138	64%	61.512	41.085	67%
<b>totaal</b>	<b>5.795</b>	<b>3.616</b>	<b>62%</b>	<b>1.243.743</b>	<b>783.758</b>	<b>63%</b>

Tabel 10: Respons naar categorie van schoolweging (alleen regulier basisonderwijs met bekende schoolweging<sup>18</sup>)

schoolweging	scholen			leerlingen		
	populatie	deelgenomen	respons	populatie	deelgenomen	respons
zeer laag (<23)	167	118	71%	52.044	36.328	70%
laag (23-27)	845	537	64%	230.971	145.796	63%
gemiddeld (27-33)	3.551	2.213	62%	728.582	457.607	63%
hoog (33-37)	670	409	61%	124.793	75.868	61%
zeer hoog (>37)	99	53	54%	16.445	9.364	57%
<b>totaal</b>	<b>5.332</b>	<b>3.330</b>	<b>62%</b>	<b>1.152.835</b>	<b>724.963</b>	<b>63%</b>

Tabel 11: Respons naar arbeidsmarktregio

arbeidsmarktregio	scholen			leerlingen		
	populatie	deelgenomen	respons	populatie	deelgenomen	respons
Groningen	345	196	57%	56.524	32.106	57%
Friesland	375	204	54%	53.860	31.475	58%
Drenthe	156	64	41%	21.203	9.263	44%
Regio Zwolle	306	209	68%	54.631	38.590	71%
Twente	257	145	56%	52.288	28.351	54%
Noord-Holland Noord	260	141	54%	54.944	28.447	52%
Zaanstreek/Waterland	117	96	82%	28.139	22.862	81%
Zuid-Kennemerland en IJmond	116	73	63%	34.079	20.863	61%
Groot Amsterdam	119	71	60%	33.138	19.994	60%
Gooi en Vechtstreek	86	68	79%	23.166	17.612	76%
Flevoland	103	71	69%	20.017	15.589	78%
Stedendriehoek en Noordwest Veluwe	253	170	67%	47.189	32.079	68%
FoodValley	143	93	65%	34.141	23.590	69%
Amersfoort	130	86	66%	33.806	22.729	67%
Midden-Utrecht	203	134	66%	45.409	30.414	67%
Holland Rijnland	174	113	65%	46.088	30.420	66%
Zuid-Holland Centraal	120	77	64%	33.543	20.006	60%
Haaglanden	87	55	63%	24.915	15.232	61%
Midden-Holland	76	51	67%	17.456	11.912	68%
Rijnmond	262	191	73%	66.652	47.978	72%
Drechtsteden	94	46	49%	26.322	13.058	50%
Gorinchem	69	45	65%	13.194	7.605	58%
Rivierenland	123	73	59%	24.197	14.696	61%
Rijk van Nijmegen	106	66	62%	24.736	15.890	64%
Midden-Gelderland	140	80	57%	32.553	18.981	58%
Achterhoek	144	75	52%	23.256	11.109	48%
Zeeland	201	151	75%	30.736	21.932	71%

<sup>18</sup> Voor in totaal 25 basisscholen, waarvan 14 responderende scholen, is geen schoolweging berekend door het CBS.





Tabel 11 (vervolg): Respons naar arbeidsmarktregio

arbeidsmarktregio	scholen			leerlingen		
	populatie	deelgenomen	respons	populatie	deelgenomen	respons
West-Brabant	233	147	63%	55.769	36.028	65%
Midden-Brabant	152	113	74%	38.189	27.596	72%
Noordoost-Brabant	225	141	63%	51.540	32.058	62%
Zuidoost-Brabant	163	99	61%	42.614	25.095	59%
Helmond-De Peel	90	53	59%	20.870	12.490	60%
Noord-Limburg	107	69	64%	20.589	13.262	64%
Midden-Limburg	94	66	70%	18.422	14.027	76%
Zuid-Limburg	166	84	51%	39.568	20.419	52%
<b>totaal</b>	<b>5.795</b>	<b>3.616</b>	<b>62%</b>	<b>1.243.743</b>	<b>783.758</b>	<b>63%</b>

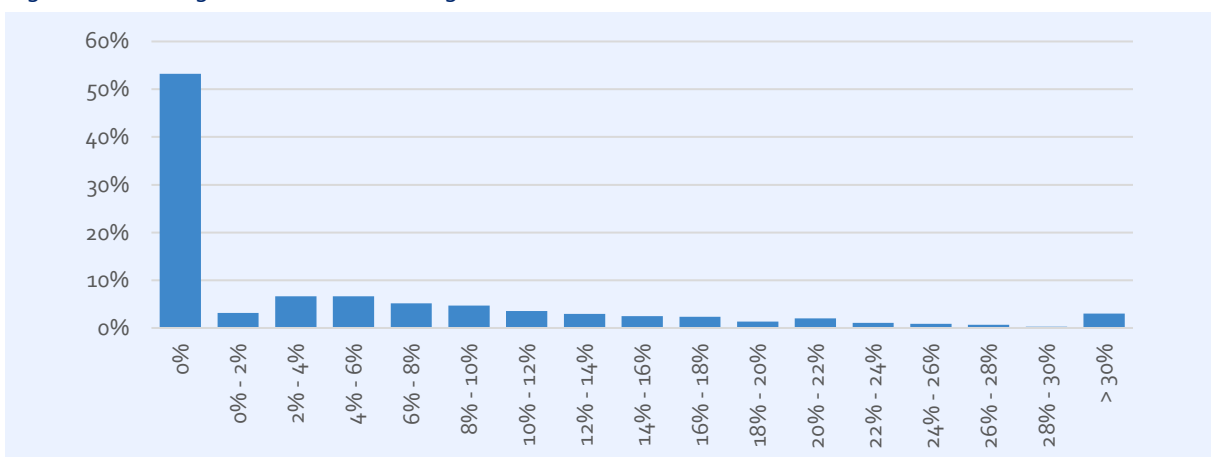
## 3.2 Tekorten aan leraren

Deze sectie beschrijft de tekorten aan leraren bij de 3.344 responderende scholen in het reguliere basisonderwijs buiten de G5 (met uitzondering van sectie 3.2.5, waarin de overige schooltypen ook zijn opgenomen). We bespreken in de onderstaande secties achtereenvolgens de verdeling van tekorten, openstaande tekorten en de invulling van verborgen tekorten, de uitsplitsing regulier versus vervanging, de regionale verdeling van tekorten, de tekorten uitgesplitst naar schooltype en naar categorie van schoolweging. Daarna gaan we ook nog in op het verloop van de tekorten aan leraren over de tijd en bespreken we de samenhang van de tekorten met de beschikbare achtergrondvariabelen met behulp van een regressieanalyse. Tot besluit van de sectie bespreken we de tekorten naar aanleiding van het Nationaal Programma Onderwijs (NPO) en tekorten bij taalklassen. We beginnen met een overzicht van de tekorten aan leraren naar verschillende categorieën van tekort.

### 3.2.1 De mate waarin scholen met een verschillend tekort te maken hebben

In een histogram kan worden bekeken welk deel van de scholen in een bepaalde tekortcategorie valt. We hebben in Figuur 4 de verdeling van het totale tekort (openstaande en verborgen tekorten, regulier en vervanging) opgenomen. We zien bijvoorbeeld dat 53% van de scholen aangeeft geen tekort te hebben. Dit is hoger dan bij het voorgaande onderzoek (49%). Verder rapporteert bijvoorbeeld 7% van de scholen een tekort van 4%-6% en 3% een tekort groter dan 30%.

Figuur 4: Verdeling van scholen over categorieën van tekorten aan leraren





### 3.2.2 De wijze waarop tekorten worden ingevuld

Scholen hebben bij de uitvraag aangegeven of ze openstaande vacatures hadden en ook of ze verborgen tekorten hadden, zowel voor reguliere posities als voor vervanging. Tevens hebben ze aangegeven hoe ze een verborgen tekort momenteel hebben ingevuld. In Tabel 12 zijn de open tekorten en (de invulling van) de verborgen tekorten in fte weergegeven (zie ook bijlage A.2 voor een toelichting op de categorieën) voor de 3.344 responderende scholen in het reguliere basisonderwijs. Daarbij zijn ook extra kolommen opgenomen waarin het tekort wordt gerelateerd aan het totaal aantal fte verborgen tekorten, het totale tekort in fte en de werkgelegenheid (bij de gemeten scholen) in fte.

Tabel 12: Tekorten aan leraren - invulling regulier basisonderwijs

	regulier	vervanging	totaal	% van verb.	% van totaal	% van werkgele.
aantal scholen	3.344					
werkzaam	39.670					
werkgelegenheid	42.455					
<b>totaal</b>	<b>1.853</b>	<b>932</b>	<b>2.785</b>		<b>100%</b>	<b>6,6%</b>
- openstaand	346	300	646		23%	1,5%
- verborgen	1.507	632	2.139	100%	77%	5,0%
<b>verborgen, intern ingevuld</b>	<b>1.195</b>	<b>462</b>	<b>1.657</b>	<b>77%</b>	<b>60%</b>	<b>3,9%</b>
- zijinstroom	379	115	494	23%	18%	1,2%
- bevoegd ambulant	214	117	331	15%	12%	0,8%
- onbevoegd	562	199	761	36%	27%	1,8%
- groep opgesplitst	40	31	71	3%	3%	0,2%
<b>verborgen, extern ingevuld</b>	<b>312</b>	<b>170</b>	<b>482</b>	<b>23%</b>	<b>17%</b>	<b>1,1%</b>
- uitzendkracht, bevoegd	101	54	155	7%	6%	0,4%
- uitzendkracht, onbevoegd	30	12	42	2%	2%	0,1%
- zzp'er	140	69	209	10%	8%	0,5%
- anders	41	35	76	4%	3%	0,2%

We zien bijvoorbeeld in Tabel 12 dat 77% van de tekorten verborgen is, dat 77% van de verborgen tekorten intern is ingevuld en dat het totale tekort 6,6% van de werkgelegenheid bedraagt. Als we naar details van de invulling van verborgen tekorten kijken, zien we dat slechts zelden de groepen verdeeld worden over andere groepen (groep opgesplitst). De meest gekozen oplossing voor het invullen van verborgen tekorten is het inzetten van onbevoegde leraren. Als een verborgen tekort extern wordt ingevuld, gebeurt dat in totaal in ongeveer een derde van de gevallen met een bevoegde uitzendkracht, en in ongeveer de helft van de gevallen met een zzp'er. Tot slot zien we dat het vervangings-tekort ongeveer  $932 / 42.455 \text{ fte} = 2,2\%$  bedraagt. Merk op dat de tekorten in dit onderzoek uitgedrukt worden ten opzichte van de totale werkgelegenheid. Stel dat de benodigde vervanging ten gevolge van langdurig (ziekte)verzuim 4% bedraagt, dan kan voor ongeveer de helft van de vervanging geen gewenste oplossing worden gevonden.





### 3.2.3 Tekorten aan regulier personeel versus tekorten vervanging

In deze sectie bekijken we het onderscheid van reguliere tekorten versus tekorten aan vervanging buiten de G5 in meer detail. In Tabel 13 is het aantal scholen uitgesplitst naar verschillende categorieën, zoals het hebben van alleen reguliere of alleen vervangingstekorten. We zien in die tabel dat relatief veel scholen met een tekort in categorie 2 (alleen reguliere tekorten) vallen. Het is uiteraard mogelijk dat een school geen vervangingstekorten heeft. Dat kan gebeuren omdat er geen tekorten aan vervanging zijn, óf omdat er op de peildatum überhaupt geen sprake was van (langdurige) vervangingen.

Tabel 13: Aantal scholen per categorie regulier versus vervanging

categorie	beschrijving	scholen	aandeel
1	geen tekort	1.779	53%
2	alleen reguliere tekorten	695	21%
3	alleen vervangingstekorten	238	7%
4	reguliere tekorten gelijk aan vervangingstekorten (>0)	210	6%
5	reguliere tekorten ongelijk aan vervangingstekorten (beide >0)	422	13%

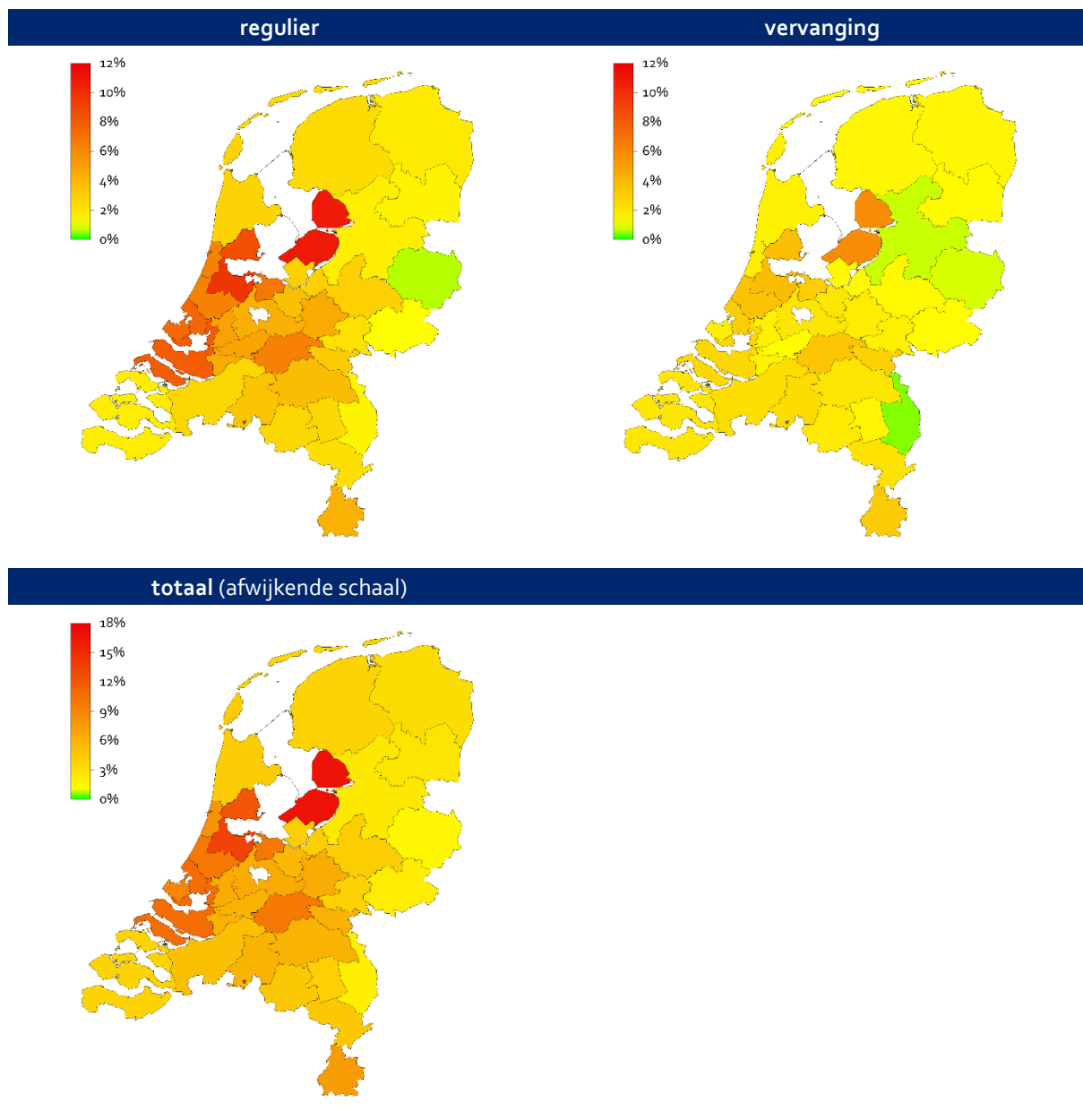
Categorie 4 is echter opvallend. Uiteraard is het mogelijk dat scholen toevalligerwijs exact hetzelfde tekort hebben regulier als vervanging. Er kunnen dan drie dingen gebeurd zijn. Scholen ervaren toevalligerwijs dezelfde tekorten voor reguliere posities als voor vervanging, óf ze hebben de tekorten die ze ervaren gelijkelijk verdeeld over regulier en vervanging, óf ze hebben hetzelfde tekort per abuis bij zowel regulier als vervanging ingevuld. We hebben scholen in de vragenlijst gewezen op het feit dat reguliere en vervangingstekorten gelijk waren. Dat maakt de mogelijkheden "toevallige situatie" en "gelijkelijk verdeeld" de meest waarschijnlijke oorzaken. Voor dit rapport worden deze scholen meege-  
nomen in de resultaten.

### 3.2.4 Regionale verdeling van de tekorten

De lerarentekorten zijn in Figuur 5 weergegeven naar arbeidsmarktregio (zie bijlage C voor de onderliggende cijfers en bijlage D voor de arbeidsmarktregioindeling). We zien dat reguliere tekorten zich met name voordoen in Flevoland, zuidelijk Noord-Holland en westelijk Zuid-Holland. Vervangingstekorten zijn over het algemeen lager dan reguliere tekorten en worden met name gevoeld in arbeidsmarktregio Flevoland. De totale tekorten laten de grootste problematiek zien in Flevoland en de Randstad (zuidelijk Noord-Holland en westelijk Zuid-Holland).



Figuur 5: Regionale verdeling van lerarentekorten



### 3.2.5 Tekorten naar schooltype

Deze sectie bespreekt in het kort de tekorten bij de verschillende schooltypen, zie Tabel 14 tot en met Tabel 16. We zien dat de reguliere tekorten in het (voortgezet) speciaal onderwijs het grootste zijn, en de vervangingstekorten in het speciaal basisonderwijs. Het totale tekort is met 7,0% in het (voorgezet) speciaal onderwijs het hoogste, maar de verschillen tussen de schooltypen zijn aanzienlijk minder groot dan op peildatum 1 oktober 2023 (Adriaens, Elshout, & Elshout, 2023).





Tabel 14: Reguliere tekorten aan leraren - schooltype

schooltype	scholen	werkgele.	fte			% van werkgelegenheid		
			open	verb.	totaal	open	verb.	totaal
basisonderwijs	3.344	42.455	346	1.507	1.853	0,8%	3,5%	4,4%
speciaal basisonderwijs	134	2.100	24	69	93	1,1%	3,3%	4,4%
(voortgezet) speciaal onderwijs	138	5.595	82	192	274	1,5%	3,4%	4,9%
<b>totaal</b>	<b>3.616</b>	<b>50.150</b>	<b>452</b>	<b>1.768</b>	<b>2.220</b>	<b>0,9%</b>	<b>3,5%</b>	<b>4,4%</b>

Tabel 15: Vervangingstekorten aan leraren - schooltype

schooltype	scholen	werkgele.	fte			% van werkgelegenheid		
			open	verb.	totaal	open	verb.	totaal
basisonderwijs	3.344	42.455	300	632	932	0,7%	1,5%	2,2%
speciaal basisonderwijs	134	2.100	15	36	51	0,7%	1,7%	2,4%
(voortgezet) speciaal onderwijs	138	5.595	47	70	117	0,8%	1,2%	2,1%
<b>totaal</b>	<b>3.616</b>	<b>50.150</b>	<b>361</b>	<b>738</b>	<b>1.100</b>	<b>0,7%</b>	<b>1,5%</b>	<b>2,2%</b>

Tabel 16: Totale tekorten aan leraren - schooltype

schooltype	scholen	werkgele.	fte			% van werkgelegenheid		
			open	verb.	totaal	open	verb.	totaal
basisonderwijs	3.344	42.455	646	2.139	2.785	1,5%	5,0%	6,6%
speciaal basisonderwijs	134	2.100	38	105	144	1,8%	5,0%	6,8%
(voortgezet) speciaal onderwijs	138	5.595	129	262	390	2,3%	4,7%	7,0%
<b>totaal</b>	<b>3.616</b>	<b>50.150</b>	<b>813</b>	<b>2.506</b>	<b>3.319</b>	<b>1,6%</b>	<b>5,0%</b>	<b>6,6%</b>

### 3.2.6 Tekorten naar schoolweging

Een ander belangrijk kenmerk waarnaar we de tekorten tonen is de categorie van schoolweging.<sup>19</sup> De tekorten aan leraren buiten de G5 uitgesplitst naar de verschillende categorieën van schoolweging zijn opgenomen in Tabel 17 tot en met Tabel 19. Belangrijke opmerking: de schoolweging wordt door het CBS alleen berekend voor reguliere basisscholen.<sup>20</sup> De tabellen hieronder bevatten daarom alleen de tekorten van de reguliere basisscholen.

We zien in de tabellen dat de (reguliere) tekortenproblematiek ongeveer toeneemt met de schoolweging. Uitzondering daarop vormen de scholen in de categorie "zeer laag", met een wat hoger tekort dan de categorieën "laag" en "gemiddeld". Het tekort onder scholen met een (zeer) hoge schoolweging is gemiddeld ongeveer twee keer zo groot als het tekort onder scholen met een lage of gemiddelde schoolweging en zit daarmee ruim boven het niveau van het speciaal (basis)onderwijs en (voortgezet) speciaal onderwijs (zie sectie 3.2.5).

<sup>19</sup> Een maat tussen 19 en 41 voor de complexiteit van een school zoals berekend door het CBS op basis van achtergrondkenmerken van de leerlingen, die rekening houden met het risico op onderwijsachterstanden. Daarbij geldt dat hoe hoger de schoolweging, hoe complexer de leerlingenpopulatie. Zie ook: [De schoolweging: maat voor de leerlingenpopulatie \(onderwijsinspectie.nl\)](#).

<sup>20</sup> Hierin ontbraken 14 responderende reguliere basisscholen.





Tabel 17: Reguliere tekorten aan leraren - schoolweging

categorie	scholen	werkgele.	fte			% van werkgelegenheid		
			open	verb.	totaal	open	verb.	totaal
zeer laag (<23)	118	2.010	13	65	78	0,6%	3,2%	3,9%
laag (23-27)	537	8.149	52	248	300	0,6%	3,0%	3,7%
gemiddeld (27-33)	2.213	26.291	192	818	1.010	0,7%	3,1%	3,8%
hoog (33-37)	409	5.171	74	326	400	1,4%	6,3%	7,7%
zeer hoog (>37)	53	727	17	45	61	2,3%	6,1%	8,4%
<b>totaal</b>	<b>3.330</b>	<b>42.347</b>	<b>346</b>	<b>1.502</b>	<b>1.848</b>	<b>0,8%</b>	<b>3,5%</b>	<b>4,4%</b>

Tabel 18: Vervangingstekorten aan leraren - schoolweging

categorie	scholen	werkgele.	fte			% van werkgelegenheid		
			open	verb.	totaal	open	verb.	totaal
zeer laag (<23)	118	2.010	13	21	34	0,6%	1,1%	1,7%
laag (23-27)	537	8.149	47	98	145	0,6%	1,2%	1,8%
gemiddeld (27-33)	2.213	26.291	171	357	528	0,6%	1,4%	2,0%
hoog (33-37)	409	5.171	52	135	188	1,0%	2,6%	3,6%
zeer hoog (>37)	53	727	16	21	37	2,2%	2,8%	5,0%
<b>totaal</b>	<b>3.330</b>	<b>42.347</b>	<b>299</b>	<b>632</b>	<b>931</b>	<b>0,7%</b>	<b>1,5%</b>	<b>2,2%</b>

Tabel 19: Totale tekorten aan leraren - schoolweging

categorie	scholen	werkgele.	fte			% van werkgelegenheid		
			open	verb.	totaal	open	verb.	totaal
zeer laag (<23)	118	2.010	26	87	112	1,3%	4,3%	5,6%
laag (23-27)	537	8.149	99	346	445	1,2%	4,2%	5,5%
gemiddeld (27-33)	2.213	26.291	362	1.175	1.538	1,4%	4,5%	5,8%
hoog (33-37)	409	5.171	126	461	587	2,4%	8,9%	11,4%
zeer hoog (>37)	53	727	33	65	98	4,5%	9,0%	13,5%
<b>totaal</b>	<b>3.330</b>	<b>42.347</b>	<b>646</b>	<b>2.134</b>	<b>2.780</b>	<b>1,5%</b>	<b>5,0%</b>	<b>6,6%</b>

### 3.2.7 Tekorten over de tijd

In deze sectie vergelijken we de vier tekortmetingen die buiten de G5 zijn uitgevoerd. Een vergelijking van Tabel 12 in dit rapport met Tabel 22 in het rapport over de voorgaande meting (Adriaens, Elshout, & Elshout, 2023) laat zien dat de tekorten buiten de G5 met 1,1%-punt gedaald zijn. Maar niet alle arbeidsmarktregio's hebben in dezelfde mate te maken met deze daling. In Figuur 6 zijn de totale tekorten aan leraren in het reguliere basisonderwijs weergegeven voor de metingen met peildatum 1 oktober 2021,<sup>21</sup> 1 oktober 2022,<sup>22</sup> 1 oktober 2023<sup>23</sup> en 1 oktober 2024 (zie bijlage C voor de onderliggende cijfers).

<sup>21</sup> (Adriaens, Elshout, Elshout, & de Cock, 2021)

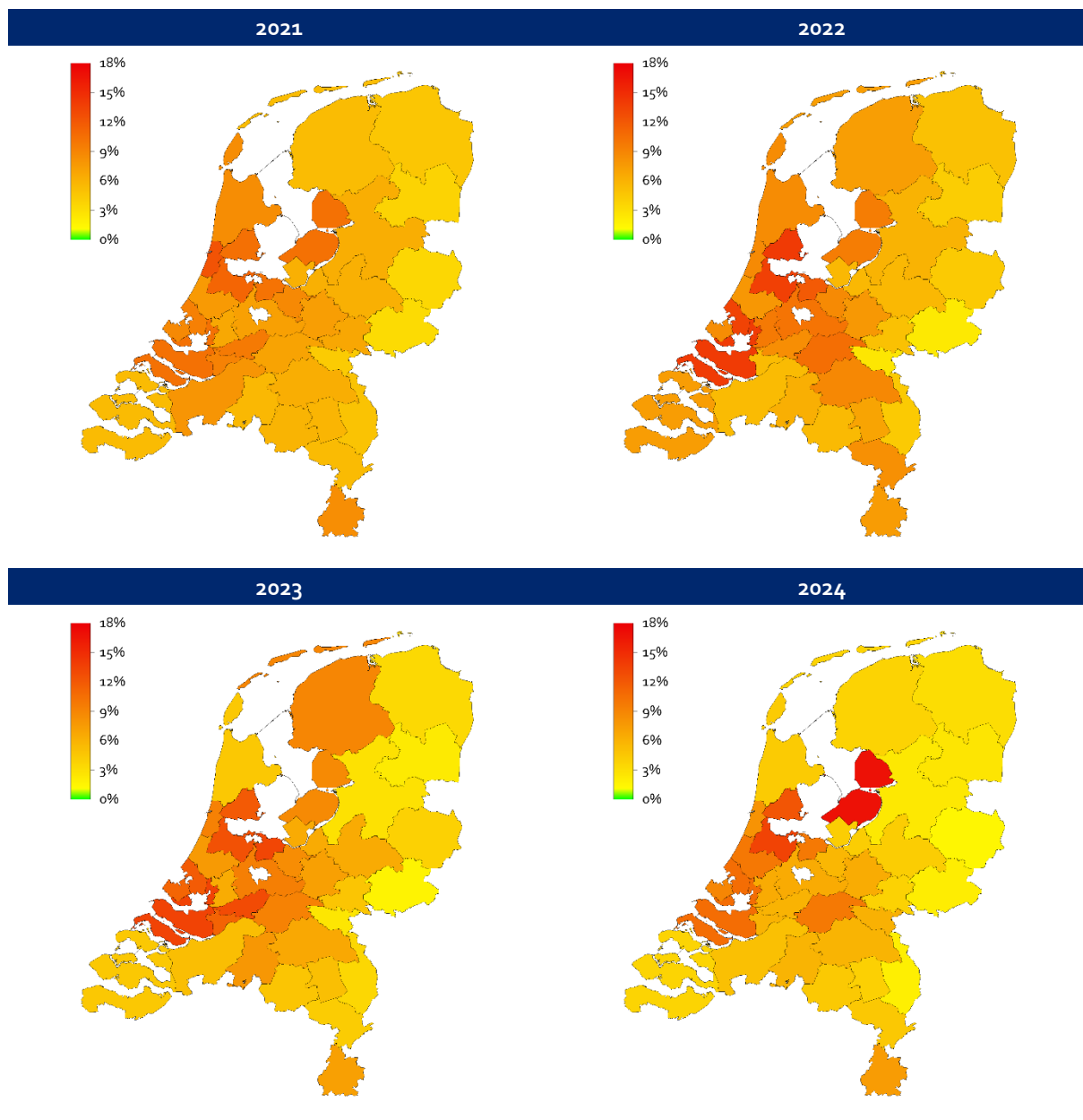
<sup>22</sup> (Adriaens, Elshout, & Elshout, 2022)

<sup>23</sup> (Adriaens, Elshout, & Elshout, 2023)





Figuur 6: Vergelijking totale tekorten aan leraren op 1 oktober 2021 tot en met 1 oktober 2024



In Figuur 6 valt op dat de tekorten in vergelijking met de meting met peildatum 1 oktober 2023 in de meeste arbeidsmarktregio's gedaald zijn. De grootste 3 uitzonderingen daarop vormen Flevoland (+8,0%-punt), Rijk van Nijmegen (+3,6%-punt) en Holland Rijnland (+2,2%-punt). Bij de dalers vormen Gorinchem (-6,9%-punt), Drechtsteden (-5,2%-punt) en Friesland (-5,2%-punt) de top drie. Verder is zichtbaar dat de tekorten rondom de gemeente Rotterdam gedaald zijn, maar dat dit rondom Amsterdam minder het geval is.

### 3.2.8 Samenhang van de tekorten met achtergrondvariabelen

In deze sectie beschrijven we een beknopte regressieanalyse van het totale lerarentekort (openstaand en verborgen, regulier en vervanging) op een aantal verklarende variabelen. Bij een regressieanalyse wordt bepaald wat het verband is tussen een variabele die we proberen te verklaren (het lerarentekort) en mogelijke verklarende variabelen. Hierbij worden verbanden met alle verklarende variabelen tegelijk





bekeken, in tegenstelling tot verbanden met steeds één specifieke variabele zoals in de secties hier-voor. Met een regressieanalyse kan niet bepaald worden wát oorzaak en wát gevolg is, alleen of er al dan niet een statistisch significant verband is en wat de sterkte van dat verband is.

Alle voor de regressieanalyse gebruikte variabelen zijn opgenomen in Tabel 20. Als observaties worden alle reguliere basisscholen buiten de G5 gehanteerd. We nemen alleen deze scholen mee, omdat andere schooltypen niet helemaal vergelijkbaar zijn omdat zij mogelijk andere eisen stellen aan leraren (zoals een master SEN in het (v)so). Omdat de meting al vaker is uitgevoerd, kunnen we de eerdere meting ook meenemen in de regressieanalyse, waarbij we, indien nodig, wel corrigeren voor het gemiddelde niveau van iedere meting.

We proberen de omvang van het tekort ten opzichte van de werkgelegenheid (het tekortpercentage) te verklaren met een regressiemodel. Statistische pakketten kunnen vervolgens de parameters schatten (met de OLS-schatter) zodanig dat de omvang van het tekort zo goed mogelijk benaderd wordt door een combinatie van de opgegeven variabelen. Daarnaast kan statistisch getoetst worden of een bepaalde variabele een significante bijdrage levert aan de verklaring van de omvang van het tekort.

Tabel 20: Achtergrondgegevens scholen

variabele	beschrijving
peildatum	de peildatum van de meting
arbeidsmarktregio	de arbeidsmarktregio waar de school staat op basis van postcode en huisnummer
aantal scholen	het aantal scholen dat het bestuur van de school heeft
eenpitter <sup>24</sup>	de school is onderdeel van een bestuur met maar één school (aantal scholen = 1)
schoolweging <sup>+</sup>	de schoolweging zoals berekend door het CBS (tussen 19 en 41)
aantal leerlingen	het aantal leerlingen op de school
verzuimpercentage	het verzuimpercentage van de school
leerling-leraarratio <sup>+</sup>	het aantal leerlingen per fte leraar
aandeel <45 <sup>+</sup>	het aandeel 45-minners onder leraren, gewogen met fte
aandeel ≥55 <sup>+</sup>	het aandeel 55-plussers onder leraren, gewogen met fte
aandeel vast <sup>+</sup>	het aandeel vaste aanstellingen onder leraren, gewogen met fte
aandeel <0,5 <sup>+</sup>	het aandeel aanstellingen leraren met omvang <0,5 fte, gewogen met fte
aandeel 0,5 - 0,8 <sup>+</sup>	het aandeel aanstellingen leraren met omvang tussen 0,5 en 0,8 fte, gew. met fte
gemiddelde leeftijd <sup>+</sup>	de gemiddelde leeftijd van leraren
uitstroompercentage	de uitstroom van leraren als percentage van de werkgelegenheid

<sup>+</sup>wordt alleen per 1 oktober van ieder jaar gemeten

We zijn begonnen met een model met daarin alle genoemde variabelen. Met behulp van statistische toetsen hebben we dat model uitgedund tot een model dat alleen nog statistisch significante variabelen bevat.<sup>25</sup> Bij categorische variabelen (peildatum en arbeidsmarktregio) wordt alleen getoetst of deze als geheel een significante bijdrage leverden.

<sup>24</sup> Per 1 oktober 2024 is ongeveer 40% van de besturen in het po eenpitter, maar die vertegenwoordigen ongeveer 6% van de scholen op die peildatum. De invloed hiervan is in deze analyse dus heel beperkt.

<sup>25</sup> Dit betekent niet dat er geen verband tussen afgevallen variabelen en het tekort kan zijn. Een verband is met de beschikbare data echter niet statistisch significant aantoonbaar.





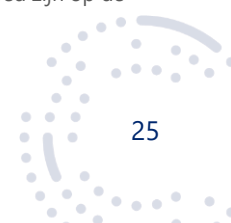


We komen vervolgens op de schattingsresultaten zoals weergegeven in Tabel 21. Het gehanteerde model verklaart ongeveer 13% van de variantie in de te verklaren variabele (het tekortpercentage). Daarmee blijft er dus ongeveer 87% van de variantie over waar dit model en de beschikbare data geen verklaring voor kunnen geven.<sup>26</sup>

Tabel 21: Schattingsresultaten

variabele	waarde
peildatum	
1 oktober 2021*	
1 oktober 2022	0.478
1 oktober 2023	-0.223
1 oktober 2024	-1.223**
arbeidsmarktregio	
Groningen*	
Friesland	1.825**
Drenthe	-0.658
Regio Zwolle	1.277*
Twente	-0.220
Noord-Holland Noord	3.181**
Zaanstreek/Waterland	8.132**
Zuid-Kennemerland en IJmond	6.075**
Groot Amsterdam	10.551**
Gooi en Vechtstreek	7.546**
Flevoland	6.840**
Stedendriehoek en Noordwest Veluwe	1.996**
FoodValley	4.619**
Amersfoort	4.201**
Midden-Utrecht	5.258**
Holland Rijnland	4.995**
Zuid-Holland Centraal	9.073**
Haaglanden	6.166**
Midden-Holland	4.205**
Rijnmond	7.443**
Drechtsteden	4.748**
Gorinchem	4.793**
Rivierenland	4.924**
Rijk van Nijmegen	0.431
Midden-Gelderland	1.307
Achterhoek	-0.281
Zeeland	1.255*
West-Brabant	2.448**
Midden-Brabant	3.433**
Noordoost-Brabant	2.628**
Zuidoost-Brabant	2.316**
Helmond-De Peel	1.501
Noord-Limburg	0.206

<sup>26</sup> Variabelen als het imago van de school, de werksfeer en de kwaliteit van de schoolleiding zullen ook van invloed zijn op de tekorten. Daarvan zijn echter geen gegevens beschikbaar.





Tabel 21 (vervolg): Schattingsresultaten

variabele	waarde
Midden-Limburg	2.368**
Zuid-Limburg	3.118**
schoolweging	-1.614**
kwadraat van schoolweging	0.033**
aantal leerlingen	-0.003**
verzuimpercentage	0.302**
leerling-leraarratio	0.019**
aandeel vast	-0.068**
aandeel <0,5	-0.026*
aandeel 0,5 - 0,8	-0.018**
constante	27.552**

+ basiscategorie, \* significant op 5%, \*\* significant op 1% betrouwbaarheid

Tabel 21 laat zich als volgt lezen. Neem twee scholen in gedachten die nagenoeg identiek zijn, op één kenmerk na. Het verschil in het tekortpercentage (uitgedrukt in procentpunten) is dan zoveel hoger, of lager, als het verschil tussen de scholen, vermenigvuldigd met de geschatte parameter voor dat kenmerk. We zullen dit nader toelichten aan de hand van een aantal voorbeelden.

Voor categorische variabelen (in dit geval peildatum en arbeidsmarktregio) dient altijd een basiswaarde gekozen te worden. De eerste waarde van een categorische variabele is als basiswaarde gekozen (peildatum 1 oktober 2021 en arbeidsmarktregio Groningen). Stel bijvoorbeeld dat de scholen in het gedachtenexperiment identiek zijn, behalve dat de ene school in Groningen staat, de andere in Holland Rijnland. Dan heeft de tweede school op dezelfde peildatum naar verwachting een tekortpercentage dat ongeveer 5,0%-punt hoger ligt dan de eerste school. Als twee verder identieke scholen in bijvoorbeeld Groot Amsterdam en Haaglanden worden vergeleken, dan heeft de school in Groot Amsterdam een tekortpercentage dat ongeveer  $10,6 - 6,2 = 4,4\%$ -punt hoger ligt dan de school in Haaglanden. Bij de peildatum zien we alleen voor 1 oktober 2024 een statistisch significante afwijking van het niveau van de tekorten in 1 oktober 2021: op 1 oktober 2024 ligt het tekort van verder identieke scholen 1,2%-punt lager dan op 1 oktober 2021.

Voor niet-categorische variabelen, zoals het percentage vaste aanstellingen, dient de parameter in de tabel te worden vermenigvuldigd met het verschil in de variabele. Stel bijvoorbeeld dat van twee verder identieke scholen, de eerste een percentage vaste aanstellingen heeft van 80% en de tweede van 85%. Dan is het tekortpercentage op de tweede school naar verwachting ongeveer  $(-0.068 \times (85\% - 80\%)) = 0,3\%$ -punt lager dan op de eerste school.

Voor schoolweging is ook de kwadratische factor opgenomen in het model (en die is ook statistisch significant). Bij het interpreteren van de invloed van schoolweging moeten daarom beide parameters tezamen worden beschouwd. Om dit mogelijk te maken hebben we Figuur 7 opgenomen.<sup>27</sup> We zien nu dat als we twee identieke scholen vergelijken, de ene met een schoolweging van 24, de andere met een schoolweging van 29, dat de tweede school naar verwachting een 0,7%-punt hoger tekortpercen-

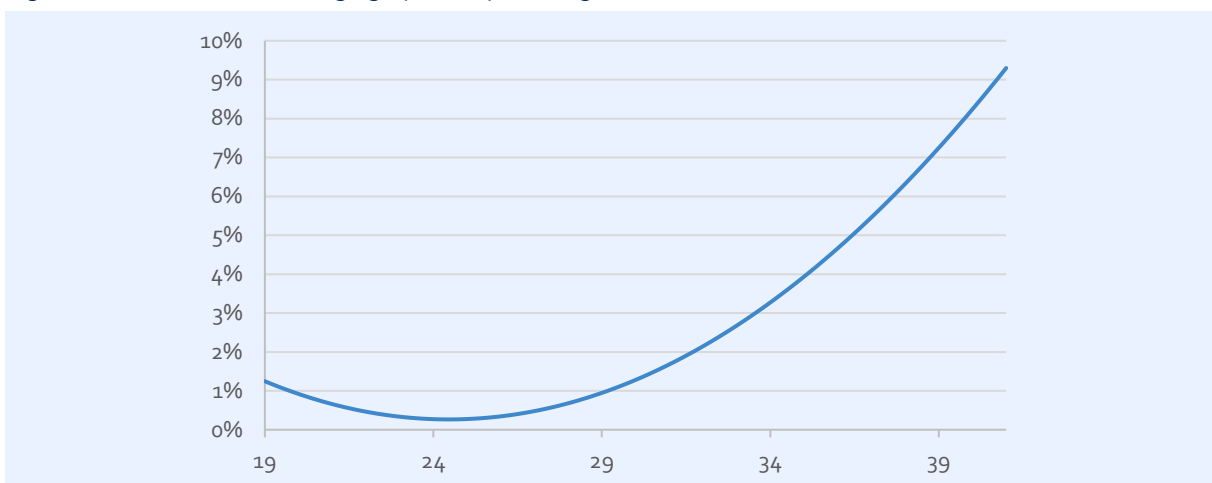
<sup>27</sup> Merk op dat Figuur 7 voor de leesbaarheid 20%-punt omhoog geschoven is, maar die verschuiving is irrelevant in het voorbeeld waarin alleen naar verschillen gekeken wordt.





tage heeft. Maar als we twee scholen vergelijken met schoolwegingen 29 respectievelijk 34, dan heeft de tweede school naar verwachting een 2,3%-punt hoger tekortpercentage.

Figuur 7: Invloed van schoolweging op tekortpercentage



In Tabel 21 zijn ook sterren opgenomen. Deze geven aan of de parameter statistisch significant afwijkt van 0, en dus een statistisch significante bijdrage levert aan het verklaren van het tekortpercentage. Hierbij geldt dat hoe meer sterren een parameter heeft, hoe meer betrouwbaar we kunnen zeggen dat de parameter statistisch significant is in de verklaring van het tekortpercentage.

Dankzij de aanvullende achtergrondgegevens zijn nu extra verbanden zichtbaar die in eerdere secties niet belicht zijn.

- 1) Voor een schoolweging boven 24,5 (93% van de scholen) geldt dat hoe hoger de schoolweging, hoe hoger het tekort. Dat betekent dat de overgrote meerderheid van de scholen zich dus bevindt in het opgaande deel van de curve in Figuur 7 en daarmee met stijgende schoolweging progressief grotere tekorten ervaart. Scholen met een hogere schoolweging lijken over het algemeen dus lastiger leraren te kunnen vinden, wellicht omdat ze als minder aantrekkelijk worden ervaren.
- 2) Het verzuimpercentage heeft een vergrotende invloed op het tekort: als het verzuimpercentage met 1%-punt stijgt, dan stijgt het tekortpercentage met ongeveer 0,3%-punt. Daarbij merken we nogmaals op dat met de beschikbare informatie geen oorzaak en gevolg kunnen worden onderscheiden. Het zou dus kunnen dat het tekort toeneemt omdat er meer (langer) verzuim is, maar ook dat het verzuim toeneemt omdat er een hoger tekort is, en daardoor bijvoorbeeld een hogere werkdruk.
- 3) Het aandeel vaste aanstellingen heeft een verkleinende relatie met het tekort. Dat wil zeggen dat wanneer het aandeel vaste aanstellingen stijgt, het tekort naar verwachting afneemt. Ook hier kan sprake zijn van verschillende mechanismen. Enerzijds zouden scholen met meer vaste aanstellingen aantrekkelijker kunnen zijn voor leraren. Anderzijds hebben scholen mogelijk meer tijdelijk personeel juist omdat ze proberen daarmee de tekorten op te lossen.
- 4) Hoe hoger het aandeel deeltijders, hoe lager het tekort (aandeel <0,5 fte en aandeel 0,5 - 0,8 fte). Dit kan mogelijk verklaard worden uit het feit dat tekorten vaker met deeltijders opgevuld worden. Daardoor hebben scholen met meer deeltijders dan lagere tekorten.





### 3.2.9 Nationaal Programma Onderwijs

De tekortmeting bevat ook vragen over de tekorten naar aanleiding van het Nationaal Programma Onderwijs (NPO). Het NPO is beëindigd, maar scholen kunnen de toegewezen middelen nog wel inzetten. Scholen hebben in de vragenlijst de vervulde en onvervulde fte's leraren en onderwijsondersteunend personeel die gerelateerd zijn aan de NPO-middelen moeten opgeven. De resultaten voor Nederland exclusief de G5 zijn weergegeven in Tabel 22.

Tabel 22: Tekorten NPO

functie	fte			tekort (%)
	vervuld	open	werkgelegenheid	
leraren	1.650	56	1.706	3,3%
onderwijsondersteunend personeel	992	38	1.030	3,7%

We zien dat op de responderende basisscholen 1.706 fte werkgelegenheid leraren is ontstaan naar aanleiding van het NPO, en dat daarvan 56 fte niet ingevuld is. Dat betekent dat 3,3% van de door het NPO ontstane werkgelegenheid voor leraren niet kon worden vervuld. Dat is iets hoger dan het tekort aan leraren naar aanleiding van het NPO van 2,0% bij de voorgaande meting. De werkgelegenheid is echter wel ongeveer een derde van die bij de voorgaande meting, wat logisch is gezien het aflopen van de NPO-regeling. Bij onderwijs ondersteunend personeel is het tekort naar aanleiding van het NPO ongeveer 3,7%, ongeveer gelijk aan het tekort bij de voorgaande meting (4,0%). De werkgelegenheid voor onderwijsondersteunend personeel is ongeveer twee derde van die bij de voorgaande meting.

Het is mogelijk dat het afnemen van de werkgelegenheid voor het NPO een dempend effect op de tekorten heeft. Niet alleen worden er wellicht minder werknemers gezocht, er komen wellicht ook meer leraren beschikbaar op de arbeidsmarkt wiens NPO-aanstelling afloopt.

Als we de tekorten naar aanleiding van het NPO optellen bij de tekorten aan leraren bij reguliere posities en voor vervanging (zie sectie 3.2.2), dan ontstaan de cijfers in Tabel 23.

Tabel 23: Tekorten aan leraren exclusief en inclusief tekorten NPO

categorie	fte			werkgelegenheid	tekort (%)
	vervuld	open	verborgen		
regulier en vervanging	39.670	646	2.139	42.455	6,6%
NPO	1.650	56		1.706	3,3%
<b>totaal</b>	<b>41.320</b>	<b>702</b>	<b>2.139</b>	<b>44.161</b>	<b>6,4%</b>

### 3.2.10 Taalklassen (NT2)

Met ingang van de tekortmeting met peildatum 1 oktober 2024 wordt scholen ook gevraagd naar de inzet van leraren voor taalklassen (onderwijs aan nieuwkomers, NT2). Daarbij is gevraagd welk deel van de eerder opgegeven werkgelegenheid en tekorten verband houdt met de taalklassen. In Tabel 24 is opgenomen hoeveel procent van de scholen taalklassen hebben, hoeveel werkgelegenheid er voor taalklassen is bij die scholen en hoe hoog het (verborgen) tekort daarbij is. We zien bijvoorbeeld dat ongeveer 9% van de scholen buiten de G5 taalklassen aanbieden. De werkgelegenheid voor taalklassen bedraagt bij de responderende scholen 426 fte. Het speciaal basisonderwijs heeft geen tekorten bij





taalklassen. In het regulier basisonderwijs is het tekort bij taalklassen 5,2% en in het (voortgezet) speciaal onderwijs is het tekort 7,7%.

Tabel 24: Werkgelegenheid en tekorten aan leraren voor taalklassen

schooltype	taalklas (scholen)		fte			%	
	niet	wel	vervuld	tekort	werkgeleg.	taalklas	tekort
basonderwijs	3.027	317	387	21	408	9%	5,2%
speciaal basisonderwijs	129	5	10	0	10	4%	0,0%
(voortgezet) speciaal onderwijs	128	10	7	1	8	7%	7,7%
<b>totaal</b>	<b>3.284</b>	<b>332</b>	<b>404</b>	<b>22</b>	<b>426</b>	<b>9%</b>	<b>5,2%</b>

### 3.3 Tekorten aan schoolleiding

We bespreken in deze sectie de tekorten aan schoolleiding (dit omvat directeuren en adjunct-directeuren) buiten de G5. Deze sectie volgt in grote lijnen de opzet van sectie 3.2 waar de tekorten aan leraren zijn besproken en bespreekt (met uitzondering van sectie 3.3.5) de tekorten in het reguliere basisonderwijs. Merk op dat er in tegenstelling tot die sectie geen regressieanalyse is opgenomen in deze sectie. De oorzaak daarvan is gelegen in de verdeling van tekorten aan schoolleiding en zal verder worden toegelicht in sectie 3.3.1.

#### 3.3.1 De mate waarin scholen met een verschillend tekort te maken hebben

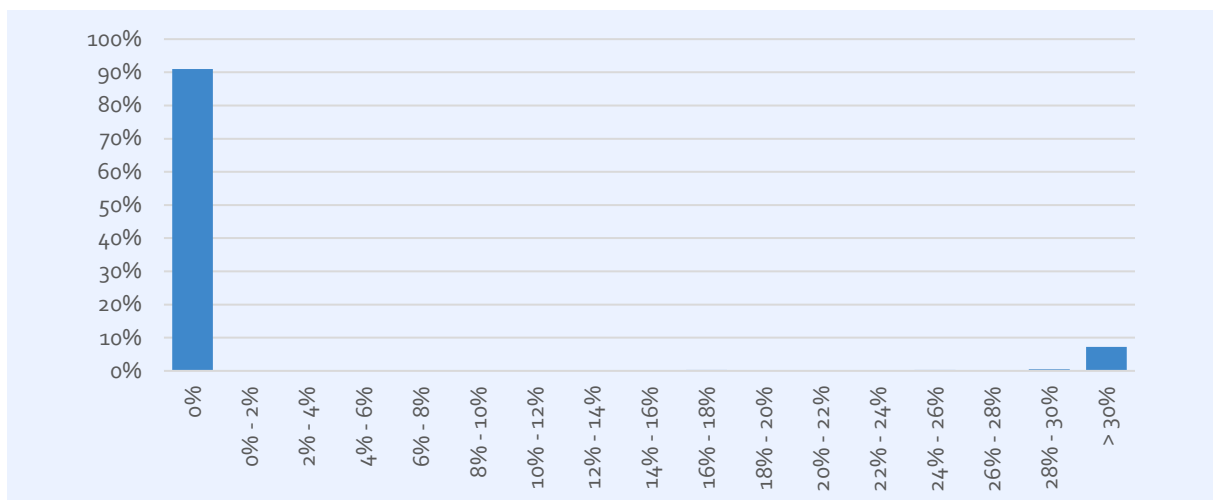
In Figuur 8 is het histogram van de tekorten aan schoolleiding opgenomen. Het is direct zichtbaar dat ruim 90% van de scholen geen tekorten aan schoolleiding ervaart. Tegelijkertijd ervaart de 7% van de scholen die wél een tekort ervaren, een tekort groter dan 30%. De verklaring daarvoor is eenvoudig. Doorgaans heeft een school in het primair onderwijs maar één of enkele fte's schoolleiding nodig. Als op die school een (verborgen) tekort is, is dan dus al snel sprake van een hoog procentueel tekort. Het feit dat deze verdeling zo extreem is en tevens dat slechts een zeer beperkt aantal scholen te maken heeft met een tekort, maakt een poging tot het verklaren van de omvang van deze tekorten op basis van achtergrondvariabelen een onverstandige exercitie.

We hebben wel naar de correlatie tussen tekorten aan leraren en tekorten aan schoolleiding gekeken. Deze bedraagt 0,18 (statistisch significant positief). Dit duidt op een zwak positief verband: hoe hoger het tekort aan schoolleiding, hoe hoger wellicht ook het tekort aan leraren, en vice versa.





Figuur 8: Verdeling van scholen over categorieën van tekorten aan schoolleiding

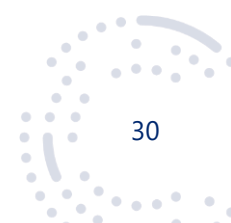


### 3.3.2 De wijze waarop tekorten worden ingevuld

Een gedetailleerde samenvatting van de tekorten in het reguliere basisonderwijs is beschikbaar in Tabel 25. Deze tabel is vergelijkbaar van opbouw als die in sectie 3.2.2, maar met het verschil dat er bij schoolleiding andere categorieën beschikbaar zijn bij de invulling van verborgen tekorten (zie ook bijlage A.2). We zien in de tabel onder andere dat de tekorten grotendeels verborgen van aard zijn, net als bij leraren het geval was. Het aandeel van verborgen tekorten is ongeveer 70%.

Tabel 25: Tekorten aan schoolleiding - invulling regulier basisonderwijs

aantal scholen	3.344					
werkzaam	3.634					
werkgelegenheid	4.008					
	regulier	vervanging	totaal	% van verb.	% van totaal	% van werkgeel.
<b>totaal</b>	225	149	374		100%	9,3%
- openstaand	73	39	112		30%	2,8%
- verborgen	152	110	262	100%	70%	6,5%
<b>verborgen, intern ingevuld</b>	82	64	146	56%	39%	3,7%
- personeel intern	51	32	83	31%	22%	2,1%
- schoolleider in opleiding	7	7	14	5%	4%	0,4%
- personeel binnen bestuur	18	19	37	14%	10%	0,9%
- bovenschools personeel	7	6	13	5%	3%	0,3%
<b>verborgen, extern ingevuld</b>	70	46	116	44%	31%	2,9%
- personeel buiten bestuur	17	6	23	9%	6%	0,6%
- zzp'er	48	32	79	30%	21%	2,0%
- anders	6	9	14	5%	4%	0,3%





### 3.3.3 Tekorten aan regulier personeel versus tekorten vervanging

In Tabel 26 zien we wederom dat ruim 90% van de scholen aangeeft geen tekort aan schoolleiding te ervaren. Van de scholen met een tekort aan schoolleiding heeft ongeveer de helft alleen een tekort op reguliere posities en een kwart alleen op vervangingsposities. Het hebben van zowel reguliere als vervangingstekorten (categorieën 4 en 5) komt ongeveer even vaak voor.

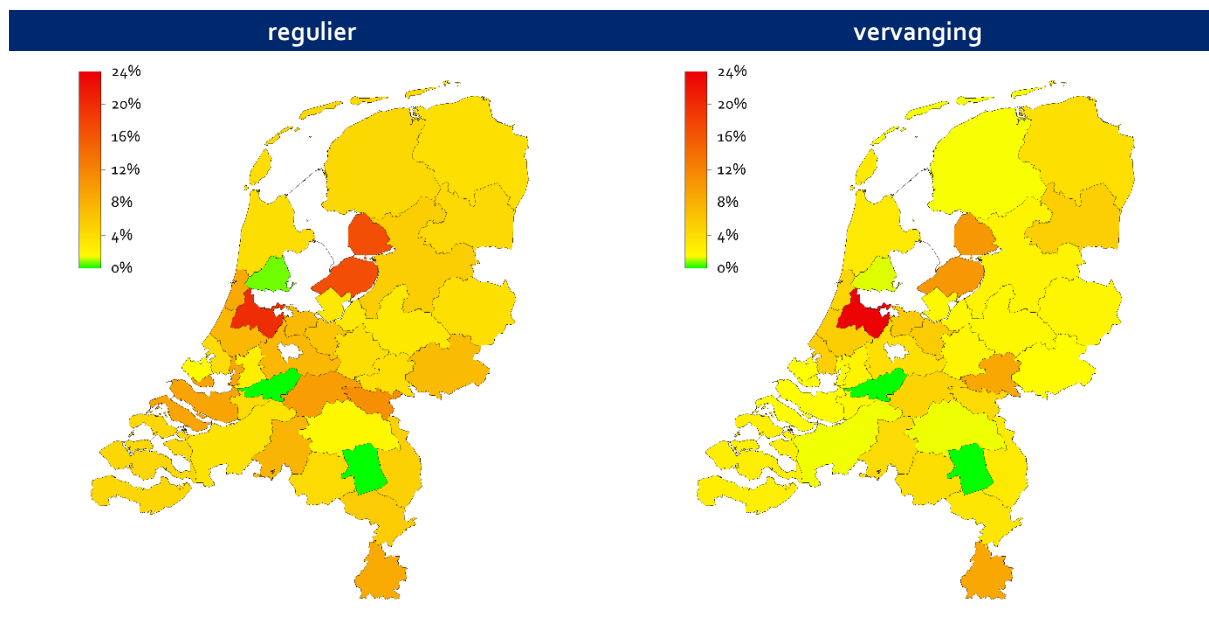
Tabel 26: Aantal scholen per categorie regulier versus vervanging

categorie	beschrijving	scholen	aandeel
1	geen tekort	3.043	91%
2	alleen reguliere tekorten	155	5%
3	alleen vervangingstekorten	66	2%
4	reguliere tekorten gelijk aan vervangingstekorten (>0)	48	1%
5	reguliere tekorten ongelijk aan vervangingstekorten (beide >0)	32	1%

### 3.3.4 Regionale verdeling van tekorten

In Figuur 9 zijn de tekorten aan schoolleiding weergegeven naar arbeidsmarktregio (zie bijlage C voor de onderliggende cijfers en bijlage D voor de arbeidsmarktregioindeling). We zien voornamelijk dat regio's onderling behoorlijk kunnen verschillen en dat de reguliere tekorten een vergelijkbare regionale verdeling laten zien als de tekorten bij vervangende posities. Bij reguliere posities springen Groot Amsterdam en Flevoland eruit met relatief zeer hoge tekorten. Bij tekorten bij vervangingsposities valt met name Flevoland op. Deze arbeidsmarktregio's zijn dan ook prominent zichtbaar bij de totale tekorten. Merk daarbij op dat de schaal loopt tot "30% en hoger" om een regionale verdeling zichtbaar te laten. Het tekort in Flevoland bedraagt 27,3% en in Groot Amsterdam 43,7%.<sup>28</sup>

Figuur 9: Regionale verdeling van tekorten aan schoolleiding

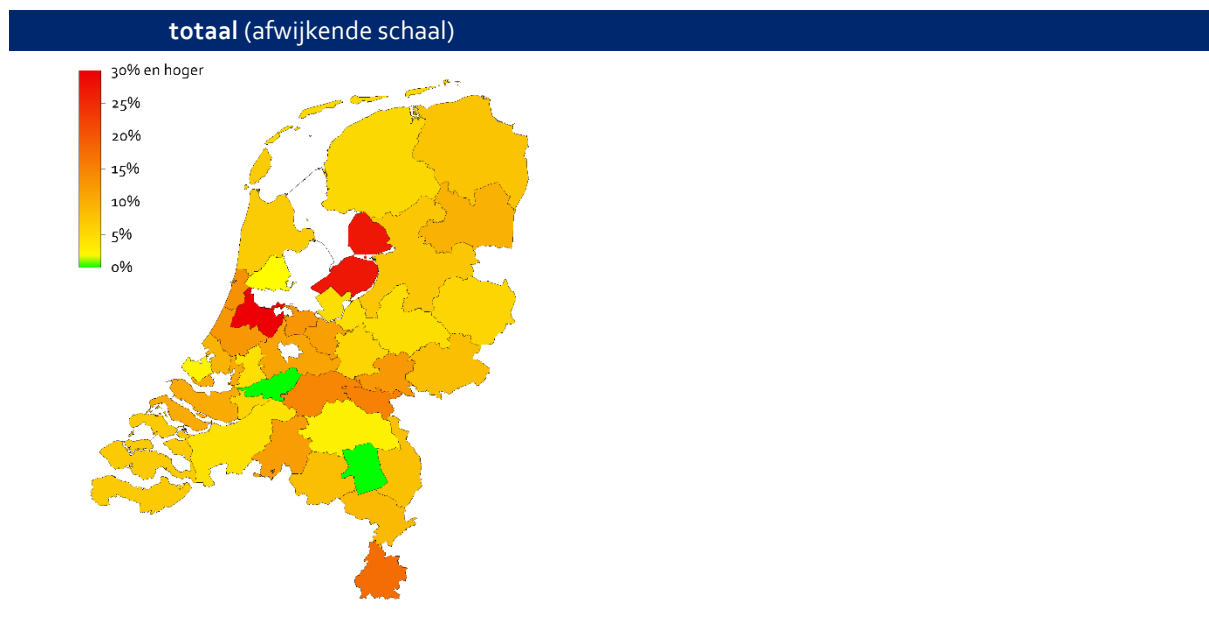


<sup>28</sup> Merk op dat in Groot Amsterdam 71 van de 119 scholen (60%) hebben gerespondeerd (zie sectie 3.1).





Figuur 9 (vervolg): Regionale verdeling van tekorten aan schoolleiding



### 3.3.5 Tekorten naar schooltype

In Tabel 27 tot en met Tabel 29 zijn de tekorten aan schoolleiding buiten de G5 uitgesplitst naar schooltype. We zien dat het speciaal basisonderwijs lagere tekorten kent dan de andere schooltypen. Verder valt op dat het (voortgezet) speciaal onderwijs in vergelijking met de andere schooltypen relatief veel openstaande vacatures voor schoolleiding heeft. Bij het reguliere basisonderwijs en het speciaal basisonderwijs bestaan de tekorten voor ongeveer 20-30% uit openstaande vacatures, bij het (voortgezet) speciaal onderwijs is dat ongeveer 45%.

Tabel 27: Reguliere tekorten aan schoolleiding - schooltype

schooltype	scholen	werkgel.	fte			% van werkgelegenheid		
			open	verb.	totaal	open	verb.	totaal
basonderwijs	3.344	4.008	73	152	225	1,8%	3,8%	5,6%
speciaal basisonderwijs	134	178	1	4	5	0,8%	2,1%	2,9%
(voortgezet) speciaal onderwijs	138	408	8	12	21	2,0%	3,0%	5,0%
<b>totaal</b>	<b>3.616</b>	<b>4.594</b>	<b>82</b>	<b>168</b>	<b>251</b>	<b>1,8%</b>	<b>3,7%</b>	<b>5,5%</b>

Tabel 28: Vervangingstekorten aan schoolleiding - schooltype

schooltype	scholen	werkgel.	fte			% van werkgelegenheid		
			open	verb.	totaal	open	verb.	totaal
basonderwijs	3.344	4.008	39	110	149	1,0%	2,7%	3,7%
speciaal basisonderwijs	134	178	0	3	3	0,0%	1,8%	1,8%
(voortgezet) speciaal onderwijs	138	408	6	5	11	1,5%	1,1%	2,7%
<b>totaal</b>	<b>3.616</b>	<b>4.594</b>	<b>45</b>	<b>118</b>	<b>163</b>	<b>1,0%</b>	<b>2,6%</b>	<b>3,5%</b>







Tabel 29: Totale tekorten aan schoolleiding - schooltype

schooltype	scholen	fte				% van werkgelegenheid		
		werkgel.	open	verb.	totaal	open	verb.	totaal
basisonderwijs	3.344	4.008	112	262	374	2,8%	6,5%	9,3%
speciaal basisonderwijs	134	178	1	7	8	0,8%	3,9%	4,7%
(voortgezet) speciaal onderwijs	138	408	14	17	31	3,5%	4,2%	7,7%
<b>Totaal</b>	<b>3.616</b>	<b>4.594</b>	<b>128</b>	<b>286</b>	<b>414</b>	<b>2,8%</b>	<b>6,2%</b>	<b>9,0%</b>

### 3.3.6 Tekorten naar schoolweging

Als we kijken naar de tekorten aan schoolleiding buiten de G5 uitgesplitst naar schoolweging (Tabel 30 tot en met Tabel 32), dan zien we voornamelijk dat de relatie tussen schoolweging en het totale tekort aan schoolleiding minder duidelijk is dan bij het tekort aan leraren (zie sectie 3.2.6). Categorie "zeer hoog" heeft de hoogste totale tekorten, maar de categorie "hoog" heeft lagere tekorten dan de categorie "gemiddeld". De hoge reguliere tekorten bij de categorie "gemiddeld" worden met name veroorzaakt door relatief hoge verborgen tekorten. Bij de vervangingstekorten laat de categorie "zeer hoog" juist de hoogste tekorten zien.

Tabel 30: Reguliere tekorten aan schoolleiding - schoolweging

categorie	scholen	fte				% van werkgelegenheid		
		werkgel.	open	verb.	Totaal	open	verb.	totaal
zeer laag (<23)	118	151	3	6	9	2,0%	3,9%	5,8%
laag (23-27)	537	999	13	21	34	1,3%	2,1%	3,4%
gemiddeld (27-33)	2.213	2.336	48	108	156	2,1%	4,6%	6,7%
hoog (33-37)	409	454	8	17	25	1,7%	3,8%	5,4%
zeer hoog (>37)	53	58	2	0	2	2,7%	0,0%	2,7%
<b>totaal</b>	<b>3.330</b>	<b>3.998</b>	<b>73</b>	<b>152</b>	<b>225</b>	<b>1,8%</b>	<b>3,8%</b>	<b>5,6%</b>

Tabel 31: Vervangingstekorten aan schoolleiding - schoolweging

categorie	scholen	fte				% van werkgelegenheid		
		werkgel.	open	verb.	totaal	open	verb.	totaal
zeer laag (<23)	118	151	1	5	6	0,7%	3,4%	4,1%
laag (23-27)	537	999	5	13	18	0,5%	1,3%	1,8%
gemiddeld (27-33)	2.213	2.336	25	78	103	1,1%	3,3%	4,4%
hoog (33-37)	409	454	6	11	17	1,2%	2,4%	3,7%
zeer hoog (>37)	53	58	3	3	6	5,1%	4,3%	9,4%
<b>totaal</b>	<b>3.330</b>	<b>3.998</b>	<b>39</b>	<b>110</b>	<b>149</b>	<b>1,0%</b>	<b>2,7%</b>	<b>3,7%</b>

Tabel 32: Totale tekorten aan schoolleiding - schoolweging

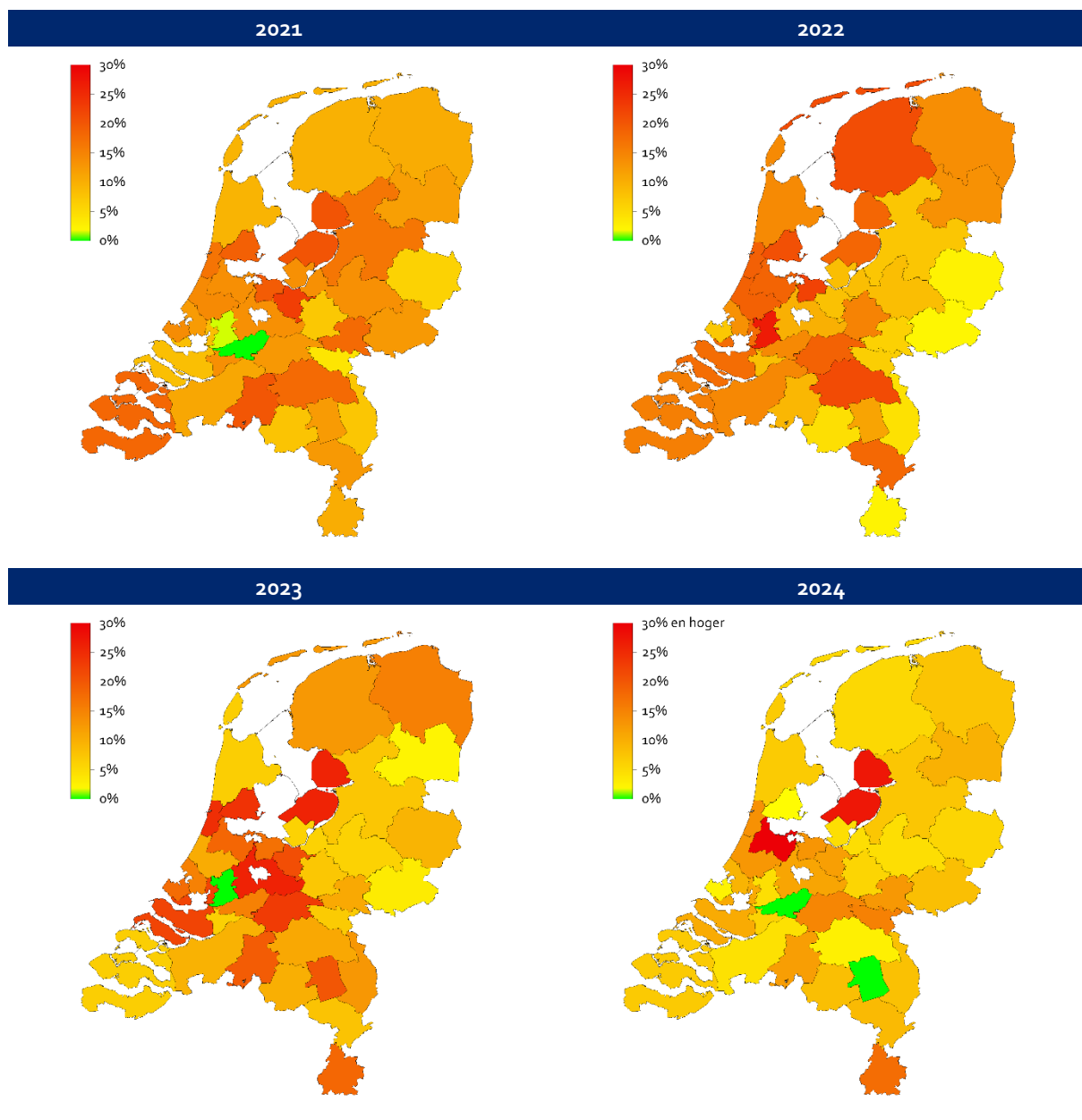
categorie	scholen	fte				% van werkgelegenheid		
		werkgel.	open	verb.	totaal	open	verb.	totaal
zeer laag (<23)	118	151	4	11	15	2,7%	7,2%	9,9%
laag (23-27)	537	999	17	34	52	1,7%	3,5%	5,2%
gemiddeld (27-33)	2.213	2.336	73	186	259	3,1%	8,0%	11,1%
hoog (33-37)	409	454	13	28	41	2,9%	6,2%	9,1%
zeer hoog (>37)	53	58	5	3	7	7,9%	4,3%	12,2%
<b>totaal</b>	<b>3.330</b>	<b>3.998</b>	<b>112</b>	<b>262</b>	<b>374</b>	<b>2,8%</b>	<b>6,6%</b>	<b>9,4%</b>



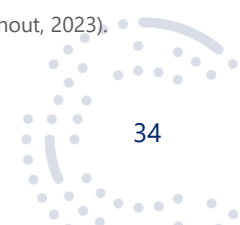
### 3.3.7 Tekorten over de tijd

Tot besluit van dit hoofdstuk maken we een vergelijking van de tekorten aan schoolleiding op peildatum 1 oktober 2021 tot en met 1 oktober 2024.<sup>29</sup> In Figuur 11 zijn de tekorten aan schoolleiding weergegeven voor deze peildatums. We zien dat de tekorten bij sommige regio's op alle peilmomenten nagenoeg gelijk zijn. Voorbeelden zijn Groningen, Noord-Holland Noord, Flevoland en geheel Oost-Nederland. Aan de andere kant van het spectrum zitten regio's met grote verschillen tussen de peildata, zoals Midden-Holland en Gorinchem. Over het algemeen lijken de regionale verschillen in 2024 groter dan in 2023.

Figuur 10: Vergelijking totale tekorten aan schoolleiding op 1 oktober 2021 tot en met 1 oktober 2024



<sup>29</sup> (Adriaens, Elshout, Elshout, & de Cock, 2021), (Adriaens, Elshout, & Elshout, 2022) en (Adriaens, Elshout, & Elshout, 2023).





## 4 De 5 grote gemeenten

In de 5 grote gemeenten (Almere, Amsterdam, 's-Gravenhage, Rotterdam en Utrecht) is de tekortmeting op een paar punten anders verlopen dat in de rest van Nederland (zie bijlage A.3). De verschillen zitten niet in de gestelde vragen, maar in wie bevraagd zijn (de bevraging geschiedt op vestigingsniveau in plaats van op schoolniveau),<sup>30</sup> en of deelname (en de controle door het schoolbestuur) verplicht was. Dit hoofdstuk beschrijft de resultaten van de tekortmeting binnen de G5 in min of meer dezelfde opbouw als hoofdstuk 3.

### 4.1 Respons

In totaal zijn 808 vestigingen gestart met de vragenlijst. Daarvan is er 1 direct na de eerste vraag afgehaakt en nog 2 zijn elders in de vragenlijst gestopt. Daarmee hebben 805 van de 863 vestigingen de uitvraag volledig ingevuld. Bij deze vestigingen is slechts in zeer beperkte mate sprake van problemen met de invoer, zie Tabel 33 voor de uitgevoerde controles. Het totaal in de tabel is ontdubbeld voor vestigingen die meer dan één probleem vertoonden.

Tabel 33: Controles van de data

probleem	aanwezig	afwezig	aanwezig (%)
aantal leerlingen gelijk aan 0	0	805	0,0%
leerling-leraarratio <1 of >35	2	803	0,2%
leerling-schoolleidingratio <1	0	805	0,0%
<b>totaal, ontdubbeld</b>	<b>2</b>	<b>803</b>	<b>0,2%</b>

Dit hoofdstuk is gebaseerd op de 803 vestigingen die de uitvraag volledig invulden en waarbij geen problemen zijn geconstateerd. Voor deze vestigingen voerden schoolbesturen in 783 gevallen (98%) de controle uit. Die controle was niet vrijblijvend (zie ook bijlage A.3.3), maar vestigingen waarbij de controle niet is uitgevoerd zijn toch meegenomen in dit hoofdstuk.

De respons, uitgesplitst naar gemeente en gemeten in aantallen vestigingen en in aantallen leerlingen op de vestigingen, is weergegeven in Tabel 34 en Tabel 35. Omdat niet duidelijk is van welke ILOCS/ULOCS respons verwacht kan worden (zie ook voetnoot 39 op pagina 60), presenteren we de respons zowel inclusief als exclusief alle ILOCs en ULOCs. De tabel inclusief (Tabel 34) geeft waarschijnlijk een onderschatting van de respons in termen van vestigingen. De tabel exclusief (Tabel 35) geeft waarschijnlijk een overschatting van de respons in termen van aantallen vestigingen. ILOCs en ULOCs hebben formeel geen leerlingen, daarom is de respons in termen van aantallen leerlingen gelijk in beide tabellen. Uitzondering hierop vormen Amsterdam en Rotterdam waar vanwege het over meerdere vestigingen opgeteld invullen door de scholen toch leerlingen bij ILOCs en ULOCs terechtkomen.<sup>30</sup> Dit gebeurt indien de school de gegevens van een reguliere vestiging en een ILOC/ ULOC opgeteld invult bij de ILOC/ULOC.

<sup>30</sup> Diverse scholen hebben net als in de voorgaande meting zelfstandig besloten toch op schoolniveau in te vullen, of specifieke vestigingen bij elkaar op te tellen. Dit maakt de verwerking en analyse van de data, en de interpretatie van de resultaten niet eenvoudiger. Bij de onderhavige meting gaat het om 40 gevallen. Bij de meting met peildatum 1 oktober 2023 ging het om 47 gevallen.





Tabel 34: Respons inclusief ILOCs en ULOCs - gemeente

gemeente	vestigingen			leerlingen		
	populatie	deelgenomen	respons	populatie	deelgenomen	respons
Almere	84	81	96%	21.822	21.463	98%
Amsterdam	252	235	93%	64.752	63.137	98%
's-Gravenhage	175	162	93%	47.794	45.344	95%
Rotterdam	231	207	90%	55.858	53.008	95%
Utrecht	121	118	98%	32.113	31.762	99%
<b>totaal</b>	<b>863</b>	<b>803</b>	<b>93%</b>	<b>222.339</b>	<b>214.714</b>	<b>97%</b>

Tabel 35: Respons exclusief ILOCs en ULOCs - gemeente

gemeente	vestigingen			leerlingen		
	populatie	deelgenomen	respons	populatie	deelgenomen	respons
Almere	82	80	98%	21.822	21.463	98%
Amsterdam	243	228	94%	63.995	62.380	97%
's-Gravenhage	165	155	94%	47.794	45.344	95%
Rotterdam	216	195	90%	55.526	52.676	95%
Utrecht	115	112	97%	32.113	31.762	99%
<b>totaal</b>	<b>821</b>	<b>770</b>	<b>94%</b>	<b>221.250</b>	<b>213.625</b>	<b>97%</b>

We zien dat de respons zeer hoog te noemen is. De respons gemeten in aantallen leerlingen is daarbij hoger dan de respons gemeten in vestigingen. Dat betekent dat over het algemeen de respons bij grotere vestigingen iets beter is dan bij kleinere vestigingen. Verder zien we dat Almere, Amsterdam en Utrecht in termen van leerlingen een hogere respons hebben dan de andere twee gemeenten.

We hebben de respons ook in beeld gebracht naar schooltype, zie Tabel 36 en Tabel 37, respectievelijk inclusief en exclusief de ILOCs en ULOCs. We zien dat in het speciaal basisonderwijs bijna alle scholen hebben gerepsondeerd, maar dat de respons bij het (voortgezet) speciaal onderwijs wat achterblijft. In Tabel 38 zien we de respons naar schoolweging. Daaruit blijkt dat de respons bij alle categorieën van schoolweging zeer hoog is.

Tabel 36: Respons inclusief ILOCs en ULOCs - schooltype

schooltype	vestigingen			leerlingen		
	populatie	deelgenomen	respons	populatie	deelgenomen	respons
basisonderwijs	715	678	95%	203.876	198.035	97%
speciaal basisonderwijs	39	38	97%	4.841	4.728	98%
(voortgezet) speciaal onderwijs	109	87	80%	13.622	11.951	88%
<b>totaal</b>	<b>863</b>	<b>803</b>	<b>93%</b>	<b>222.339</b>	<b>214.714</b>	<b>97%</b>

Tabel 37: Respons exclusief ILOCs en ULOCs - schooltype

schooltype	vestigingen			leerlingen		
	populatie	deelgenomen	respons	populatie	deelgenomen	respons
basisonderwijs	673	645	96%	202.787	196.946	97%
speciaal basisonderwijs	39	38	97%	4.841	4.728	98%
(voortgezet) speciaal onderwijs	109	87	80%	13.622	11.951	88%
<b>totaal</b>	<b>821</b>	<b>770</b>	<b>94%</b>	<b>221.250</b>	<b>213.625</b>	<b>97%</b>



Tabel 38: Respons naar categorie van schoolweging (alleen regulier basisonderwijs met bekende schoolweging, exclusief ILOCs/ULOCs)

schoolweging	vestigingen			leerlingen		
	populatie	deelgenomen	respons	populatie	deelgenomen	respons
zeer laag (<23)	78	73	94%	24.918	23.800	96%
laag (23-27)	142	140	99%	54.177	53.715	99%
gemiddeld (27-33)	154	150	97%	47.889	46.915	98%
hoog (33-37)	213	202	95%	57.216	54.321	95%
zeer hoog (>37)	80	78	98%	18.586	18.195	98%
<b> totaal </b>	<b> 667 </b>	<b> 643 </b>	<b> 96% </b>	<b> 202.786 </b>	<b> 196.946 </b>	<b> 97% </b>

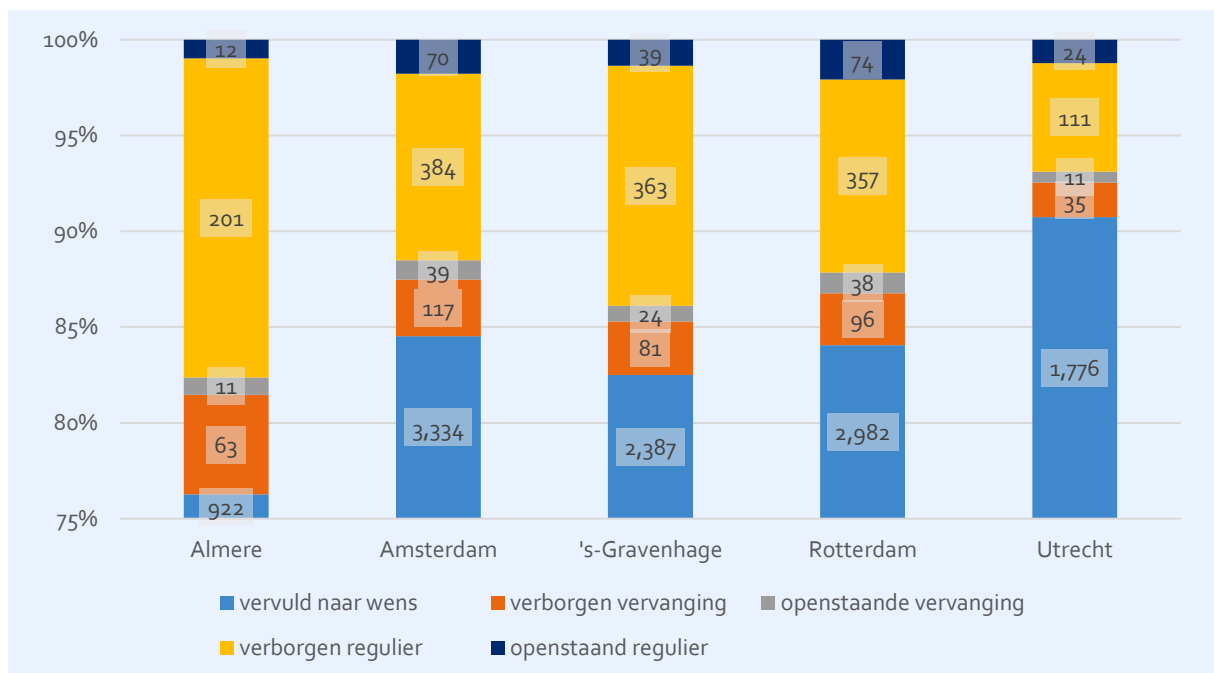
## 4.2 Tekorten aan leraren

Deze sectie beschrijft de tekorten onder leraren in het reguliere basisonderwijs (met uitzondering van sectie 4.2.6). De opbouw van deze sectie is vergelijkbaar met die van sectie 3.2.

### 4.2.1 De grote gemeenten vergeleken

Allereerst geven we per gemeente de naar wens vervulde fte's en de gemeten tekorten weer in Figuur 11. Hierin zijn de tekorten uitgesplitst naar tekorten bij reguliere posities en bij vervanging, en tevens naar openstaande vacatures en verborgen tekorten. De onderdelen zijn weergegeven relatief ten opzichte van de totale werkgelegenheid (=werkzaam personeel + tekorten). Merk op dat de figuur bij 75% begint, om op die manier in te kunnen zoomen op de tekorten. De labels bij iedere staaf geven de omvang van de betreffende categorie in fte aan.

Figuur 11: Tekorten aan leraren – gemeente



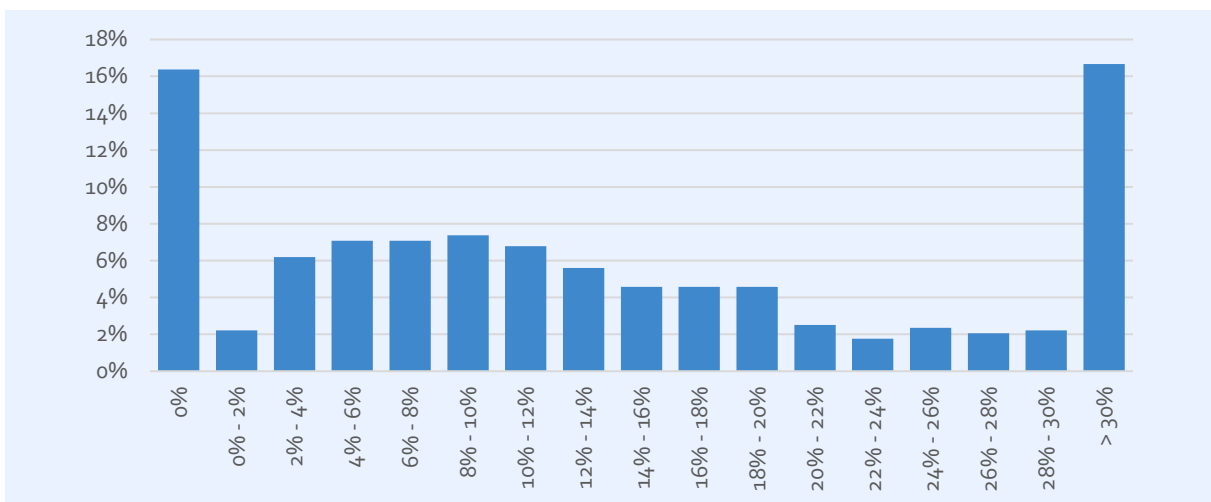
Het valt op dat Almere relatief de grootste tekorten en Utrecht relatief de kleinste tekorten kent binnen de G5. De verborgen reguliere tekorten vormen het grootste deel van de totale tekorten.



#### 4.2.2 De mate waarin scholen met een verschillend tekort te maken hebben

In een histogram kan worden bekeken welk deel van de vestigingen in een bepaalde tekortcategorie valt. We hebben in Figuur 12 de verdeling van het totale tekort (openstaande en verborgen tekorten, regulier en vervanging) binnen de G5 opgenomen. We zien bijvoorbeeld dat 16% van de vestigingen aangeeft geen tekort te hebben. Ter vergelijking, buiten de G5 rapporteert 53% van de scholen geen tekort te hebben (zie sectie 3.2.1). Verder rapporteert 17% van de vestigingen een tekort van meer dan 30% (versus 3% buiten de G5).

Figuur 12: Verdeling van vestigingen over categorieën van tekorten aan leraren



#### 4.2.3 De wijze waarop tekorten worden ingevuld

In Tabel 39 tot en met Tabel 43 zijn de open tekorten en (de invulling van) de verborgen tekorten in fte per gemeente weergegeven (zie ook bijlage A.2 voor een toelichting op de categorieën). Daarbij zijn ook extra kolommen opgenomen waarin het tekort wordt gerelateerd aan het totaal aantal fte verborgen tekorten, het totale tekort in fte en de werkgelegenheid (bij de gemeten vestigingen) in fte.

We zien bijvoorbeeld in Tabel 39 dat 82% van de verborgen tekorten in Almere intern is ingevuld en dat het totale tekort ongeveer 24% van de totale werkgelegenheid in Almere bedraagt. Almere en 's-Gravenhage hebben een vergelijkbare verdeling van openstaande en verborgen tekorten (ongeveer 10% openstaand), en Amsterdam, Rotterdam en Utrecht wijken daarvan af met ongeveer 20% openstaande vacatures van het totaal van de tekorten.

Als we naar details van de invulling van verborgen tekorten kijken, zien we dat deze met name worden ingevuld met onbevoegden. De tweede belangrijkste categorie om verborgen tekorten op te lossen wordt gevormd door de zijinstroom. Utrecht (Tabel 43) wijkt af van de andere gemeenten omdat daar de invulling voornamelijk gebeurt met zijinstroom, bevoegd ambulant personeel en onbevoegden.

Tot slot zien we bijvoorbeeld dat het vervangingstekort in Amsterdam ongeveer  $156 / 3.945 = 4,0\%$  bedraagt. Merk op dat de tekorten in dit onderzoek uitgedrukt worden ten opzichte van de totale werkgelegenheid. Stel dat de benodigde vervanging ten gevolge van langdurig (ziekte)verzuim in Amsterdam 6% bedraagt, dan kan voor ongeveer twee derde van die vervanging in Amsterdam geen gewenste oplossing worden gevonden.





Tabel 39: Tekorten aan leraren - invulling regulier basisonderwijs Almere

aantal vestigingen	70					
werkzaam	922					
werkgelegenheid	1.209					
	regulier	vervanging	totaal	% van verb.	% van totaal	% van werkgeel.
<b>totaal</b>	213	74	287		100%	23,7%
- openstaand	12	11	23		8%	1,9%
- verborgen	201	63	264	100%	92%	21,8%
<b>verborgen, intern ingevuld</b>	165	53	218	82%	76%	18,0%
- zijinstroom	48	13	61	23%	21%	5,0%
- bevoegd ambulant	6	3	9	3%	3%	0,7%
- onbevoegd	106	32	138	52%	48%	11,4%
- groep opgesplitst	5	5	10	4%	4%	0,9%
<b>verborgen, extern ingevuld</b>	36	10	46	18%	16%	3,8%
- uitzendkracht, bevoegd	16	6	22	8%	8%	1,8%
- uitzendkracht, onbevoegd	5	1	5	2%	2%	0,4%
- zzp'er	12	3	15	6%	5%	1,2%
- anders	4	0	4	2%	1%	0,3%

Tabel 40: Tekorten aan leraren - invulling regulier basisonderwijs Amsterdam

aantal vestigingen	200					
werkzaam	3.334					
werkgelegenheid	3.945					
	regulier	vervanging	totaal	% van verb.	% van totaal	% van werkgeel.
<b>totaal</b>	454	156	611		100%	15,5%
- openstaand	70	39	109		18%	2,8%
- verborgen	384	117	501	100%	82%	12,7%
<b>verborgen, intern ingevuld</b>	300	76	376	75%	62%	9,5%
- zijinstroom	103	23	125	25%	20%	3,2%
- bevoegd ambulant	10	4	14	3%	2%	0,3%
- onbevoegd	181	45	226	45%	37%	5,7%
- groep opgesplitst	7	4	11	2%	2%	0,3%
<b>verborgen, extern ingevuld</b>	84	41	125	25%	20%	3,2%
- uitzendkracht, bevoegd	19	13	31	6%	5%	0,8%
- uitzendkracht, onbevoegd	14	5	19	4%	3%	0,5%
- zzp'er	51	20	71	14%	12%	1,8%
- anders	1	3	4	1%	1%	0,1%



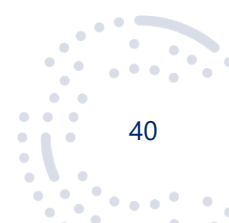


Tabel 41: Tekorten aan leraren - invulling regulier basisonderwijs 's-Gravenhage

	regulier	vervanging	totaal	% van verb.	% van totaal	% van werkgeel.
aantal vestigingen	135					
werkzaam	2.387					
werkgelegenheid	2.893					
<b>totaal</b>	<b>402</b>	<b>104</b>	<b>506</b>		<b>100%</b>	<b>17,5%</b>
- openstaand	39	24	63		12%	2,2%
- verborgen	363	81	443	100%	88%	15,3%
<b>verborgen, intern ingevuld</b>	<b>295</b>	<b>59</b>	<b>354</b>	<b>80%</b>	<b>70%</b>	<b>12,2%</b>
- zijinstroom	61	10	71	16%	14%	2,5%
- bevoegd ambulant	14	8	22	5%	4%	0,8%
- onbevoegd	214	39	252	57%	50%	8,7%
- groep opgesplitst	7	2	9	2%	2%	0,3%
<b>verborgen, extern ingevuld</b>	<b>67</b>	<b>22</b>	<b>89</b>	<b>20%</b>	<b>18%</b>	<b>3,1%</b>
- uitzendkracht, bevoegd	15	7	22	5%	4%	0,8%
- uitzendkracht, onbevoegd	20	5	25	6%	5%	0,9%
- zzp'er	28	9	37	8%	7%	1,3%
- anders	4	1	5	1%	1%	0,2%

Tabel 42: Tekorten aan leraren - invulling regulier basisonderwijs Rotterdam

	regulier	vervanging	totaal	% van verb.	% van totaal	% van werkgeel.
aantal vestigingen	167					
werkzaam	2.982					
werkgelegenheid	3.547					
<b>totaal</b>	<b>431</b>	<b>134</b>	<b>565</b>		<b>100%</b>	<b>15,9%</b>
- openstaand	74	38	112		20%	3,2%
- verborgen	357	96	453	100%	80%	12,8%
<b>verborgen, intern ingevuld</b>	<b>298</b>	<b>67</b>	<b>365</b>	<b>81%</b>	<b>65%</b>	<b>10,3%</b>
- zijinstroom	76	19	95	21%	17%	2,7%
- bevoegd ambulant	16	6	22	5%	4%	0,6%
- onbevoegd	196	37	233	51%	41%	6,6%
- groep opgesplitst	11	4	15	3%	3%	0,4%
<b>verborgen, extern ingevuld</b>	<b>59</b>	<b>29</b>	<b>88</b>	<b>19%</b>	<b>16%</b>	<b>2,5%</b>
- uitzendkracht, bevoegd	16	15	31	7%	5%	0,9%
- uitzendkracht, onbevoegd	19	4	24	5%	4%	0,7%
- zzp'er	22	9	31	7%	5%	0,9%
- anders	2	1	3	1%	1%	0,1%







Tabel 43: Tekorten aan leraren - invulling regulier basisonderwijs Utrecht

	regulier	vervanging	totaal	% van verb.	% van totaal	% van werkgeel.
aantal vestigingen	106					
werkzaam	1.776					
werkgelegenheid	1.957					
<b>totaal</b>	<b>135</b>	<b>47</b>	<b>181</b>		<b>100%</b>	<b>9,3%</b>
- openstaand	24	11	35		19%	1,8%
- verborgen	111	35	146	100%	81%	7,5%
<b>verborgen, intern ingevuld</b>	<b>80</b>	<b>22</b>	<b>102</b>	<b>70%</b>	<b>56%</b>	<b>5,2%</b>
- zijinstroom	35	8	44	30%	24%	2,2%
- bevoegd ambulant	21	6	27	18%	15%	1,4%
- onbevoegd	19	7	26	18%	14%	1,3%
- groep opgesplitst	5	0	5	4%	3%	0,3%
<b>verborgen, extern ingevuld</b>	<b>31</b>	<b>14</b>	<b>45</b>	<b>30%</b>	<b>25%</b>	<b>2,3%</b>
- uitzendkracht, bevoegd	10	3	14	9%	7%	0,7%
- uitzendkracht, onbevoegd	4	1	5	4%	3%	0,3%
- zzzp'er	16	9	24	17%	13%	1,2%
- anders	1	1	1	1%	1%	0,1%

#### 4.2.4 Tekorten aan regulier personeel versus tekorten vervanging

In deze sectie bekijken we het onderscheid van reguliere tekorten versus tekorten bij vervanging binnen de G5 in meer detail. De verdeling van vestigingen over de verschillende categorieën is opgenomen in Tabel 44. We zien in die tabel dat relatief veel vestigingen met een tekort in categorie 2 (alleen reguliere tekorten) vallen. Het is uiteraard mogelijk dat een vestiging geen vervangingstekorten heeft. Categorie 4 is opvallend, maar op basis van de beschikbare gegevens kunnen we die niet buiten beschouwing laten in de analyses (zie ook de toelichting in sectie 3.2.3).

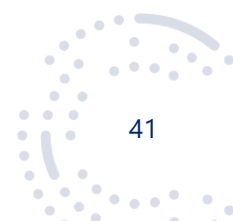
Tabel 44: Aantal vestigingen per categorie regulier versus vervanging

categorie	beschrijving	vestigingen	aandeel
1	geen tekort	111	16%
2	alleen reguliere tekorten	274	40%
3	alleen vervangingstekorten	23	3%
4	reguliere tekorten gelijk aan vervangingstekorten (>0)	68	10%
5	reguliere tekorten ongelijk aan vervangingstekorten (beide >0)	202	30%

#### 4.2.5 Tekorten naar stadsdeel

In deze sectie tonen we in Tabel 45 tot en met Tabel 49 een andere doorsnede van de data, namelijk naar stadsdeel per gemeente.<sup>31</sup> Het stadsdeel van een vestiging is bepaald met behulp van een koppe-

<sup>31</sup> Stadsdelen zijn samenvoegingen van wijken. In Utrecht zijn stadsdelen gelijk aan wijken.





ling van het vestigingsadres (postcode + huisnummer) met de gemeente-wijk-buurtdata van het CBS.<sup>32</sup> Opvallend is met name dat tekorten erg kunnen verschillen per stadsdeel. Zo is de problematiek in Almere Poort ongeveer acht keer zo groot als in Almere Hout. In Amsterdam springt stadsdeel Zuidoost er in negatieve zin uit. In 's-Gravenhage is dat het Laak en in Rotterdam betreft dit Hoek van Holland. In Utrecht zijn de tekorten aanzienlijk lager, maar doen zich toch ook grote verschillen voor tussen de verschillende stadsdelen. Zo heeft stadsdeel Overvecht een ruim zes keer zo hoog tekort als stadsdeel Vleuten-De Meern.

Tabel 45: Tekorten aan leraren - stadsdelen Almere

stadsdeel	vestigingen	fte				% van werkgelegenheid		
		werkgel.	open	verb.	totaal	open	verb.	totaal
Buiten	16	249	7	48	55	2,6%	19,4%	22,1%
Haven	7	98	3	23	27	3,5%	23,9%	27,4%
Hout	6	62	0	2	2	0,0%	3,9%	3,9%
Pampus	0	0	0	0	0	-	-	-
Poort	7	158	6	44	50	3,8%	27,8%	31,5%
Stad Centrum	0	0	0	0	0	-	-	-
Stad Oost	18	292	2	68	70	0,7%	23,3%	24,0%
Stad West	16	350	5	78	83	1,4%	22,3%	23,7%

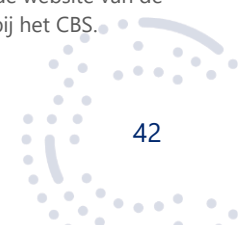
Tabel 46: Tekorten aan leraren - stadsdelen Amsterdam

stadsdeel	vestigingen	fte				% van werkgelegenheid		
		werkgel.	open	verb.	totaal	open	verb.	totaal
Centrum	12	202	0	15	15	0,0%	7,5%	7,5%
Nieuw-West	38	825	22	130	152	2,7%	15,8%	18,4%
Noord	30	518	18	72	90	3,4%	13,9%	17,3%
Oost	29	551	11	55	67	2,1%	10,0%	12,1%
Weesp	7	173	10	21	30	5,5%	12,0%	17,6%
West	28	561	15	68	82	2,6%	12,0%	14,6%
Westpoort	0	0	0	0	0	-	-	-
Zuid	34	606	7	46	52	1,1%	7,5%	8,6%
Zuidoost	22	508	28	95	123	5,5%	18,6%	24,1%

Tabel 47: Tekorten aan leraren - stadsdelen 's-Gravenhage

stadsdeel	vestigingen	fte				% van werkgelegenheid		
		werkgel.	open	verb.	totaal	open	verb.	totaal
Centrum	29	729	18	135	153	2,5%	18,5%	21,0%
Escamp	26	607	13	102	115	2,1%	16,8%	18,9%
Haagse Hout	15	251	9	35	44	3,6%	13,8%	17,5%
Laak	11	186	1	50	51	0,4%	26,7%	27,2%
Leidschenveen-Ypenburg	12	307	7	29	36	2,3%	9,3%	11,6%
Loosduinen	10	271	4	24	28	1,6%	8,9%	10,5%
Scheveningen	16	272	1	26	27	0,4%	9,6%	10,0%
Segbroek	16	270	9	43	52	3,4%	16,0%	19,4%

<sup>32</sup> Hiervoor zijn voor 14 vestigingen postcode en huisnummer gecorrigeerd met behulp van eerdere metingen, de website van de vestiging of Google Maps, omdat de voor deze vestigingen door DUO geleverde gegevens niet bekend waren bij het CBS.



Tabel 48: Tekorten aan leraren - stadsdelen Rotterdam<sup>33</sup>

stadsdeel	vestigingen	werkgel.	fte			% van werkgelegenheid		
			open	verb.	totaal	open	verb.	totaal
Centrum	6	152	4	9	13	2,5%	6,2%	8,7%
Charlois	18	403	11	53	65	2,8%	13,2%	16,0%
Delfshaven	23	517	14	63	77	2,8%	12,2%	14,9%
Feijenoord	23	499	25	95	119	4,9%	19,0%	23,9%
Haven	0	0	0	0	0	-	-	-
Hillegersberg-Schiebroek	14	281	7	15	22	2,3%	5,3%	7,7%
Hoek van Holland	3	56	2	14	16	3,6%	25,6%	29,2%
Hoogvliet	8	185	2	26	28	1,2%	14,0%	15,1%
IJsselmonde	14	322	15	51	66	4,5%	15,9%	20,4%
Kralingen-Crooswijk	11	215	6	21	27	3,0%	9,6%	12,6%
Noord	11	186	3	22	25	1,7%	12,0%	13,6%
Overschie	6	124	4	13	17	3,2%	10,8%	14,0%
Pernis	1							
Prins Alexander	25	530	15	63	78	2,8%	11,9%	14,6%
Rozenburg	4	63	4	6	10	6,9%	8,8%	15,8%

Tabel 49: Tekorten aan leraren - stadsdelen Utrecht

stadsdeel	vestigingen	werkgel.	fte			% van werkgelegenheid		
			open	verb.	totaal	open	verb.	totaal
Binnenstad	5	58	1	2	2	1,4%	2,8%	4,2%
Leidsche Rijn	16	327	8	34	42	2,3%	10,4%	12,7%
Noordoost	10	214	6	7	13	2,9%	3,2%	6,2%
Noordwest	12	228	9	10	19	4,1%	4,4%	8,5%
Oost	7	142	1	12	13	0,6%	8,6%	9,1%
Overvecht	10	173	0	33	33	0,2%	18,8%	19,1%
Vleuten-De Meern	16	299	2	8	9	0,5%	2,5%	3,1%
West	9	150	3	19	21	1,7%	12,4%	14,1%
Zuid	8	116	1	4	5	0,9%	3,4%	4,2%
Zuidwest	13	250	5	19	24	1,9%	7,5%	9,4%

#### 4.2.6 Tekorten naar schooltype

Deze sectie bespreekt in het kort de tekorten binnen de G5 bij de verschillende schooltypen. De gegevens zijn opgenomen in Tabel 50 tot en met Tabel 52. We zien dat de reguliere tekorten bij alle schooltypen groter zijn dan de vervangingstekorten. Het (voortgezet) speciaal onderwijs heeft de hoogste totale tekorten, al zijn de verschillen met de andere schooltypen beperkt.

Tabel 50: Reguliere tekorten aan leraren - schooltype

schooltype	vestigingen	werkgel.	fte			% van werkgelegenheid		
			open	verb.	totaal	open	verb.	totaal
basisonderwijs	678	13.552	219	1.416	1.635	1,6%	10,5%	12,1%
speciaal basisonderwijs	38	608	15	51	66	2,4%	8,4%	10,8%
(voortgezet) speciaal onderwijs	87	2.057	52	188	240	2,5%	9,1%	11,7%
<b>totaal</b>	<b>803</b>	<b>16.216</b>	<b>286</b>	<b>1.656</b>	<b>1.941</b>	<b>1,8%</b>	<b>10,2%</b>	<b>12,0%</b>

<sup>33</sup> De resultaten voor Pernis zijn verborgen in verband met de respons van 1.



Tabel 51: Vervangingstekorten aan leraren - schooltype

schooltype	vestigingen	fte				% van werkgelegenheid		
		werkgel.	open	verb.	totaal	open	verb.	totaal
basisonderwijs	678	13.552	123	392	515	0,9%	2,9%	3,8%
speciaal basisonderwijs	38	608	8	12	20	1,3%	1,9%	3,2%
(voortgezet) speciaal onderwijs	87	2.057	30	60	91	1,5%	2,9%	4,4%
<b>totaal</b>	<b>803</b>	<b>16.216</b>	<b>161</b>	<b>464</b>	<b>626</b>	<b>1,0%</b>	<b>2,9%</b>	<b>3,9%</b>

Tabel 52: Totale tekorten aan leraren - schooltype

schooltype	vestigingen	fte				% van werkgelegenheid		
		werkgel.	open	verb.	totaal	open	verb.	totaal
basisonderwijs	678	13.552	342	1.808	2.150	2,5%	13,3%	15,9%
speciaal basisonderwijs	38	608	22	63	86	3,7%	10,4%	14,1%
(voortgezet) speciaal onderwijs	87	2.057	83	248	331	4,0%	12,1%	16,1%
<b>totaal</b>	<b>803</b>	<b>16.216</b>	<b>447</b>	<b>2.120</b>	<b>2.567</b>	<b>2,8%</b>	<b>13,1%</b>	<b>15,8%</b>

#### 4.2.7 Tekorten naar schoolweging

In Tabel 53 tot en met Tabel 55 tonen we de tekorten in het reguliere basisonderwijs binnen de G5 naar schoolweging.<sup>34</sup> Merk op dat de schoolweging niet bekend was voor 35 responderende vestigingen in het reguliere basisonderwijs. Het gaat hier om 2 reguliere vestigingen en alle ILOCs en ULOCs (respectievelijk 10 en 23). Voor die laatste twee typen kan geen schoolweging worden berekend.

We zien in de tabellen dat zowel de reguliere als vervangingstekorten min of meer toenemen naar mate de schoolweging hoger is. De toename in de tekorten (bij toenemende schoolweging) speelt zowel bij openstaande als bij verborgen tekorten.

Tabel 53: Reguliere tekorten aan leraren - schoolweging

categorie	vestigingen	fte				% van werkgelegenheid		
		werkgel.	open	verb.	totaal	open	verb.	totaal
zeer laag (<23)	73	1.439	14	70	84	1,0%	4,9%	5,9%
laag (23-27)	140	2.889	21	171	192	0,7%	5,9%	6,6%
gemiddeld (27-33)	150	2.968	47	310	357	1,6%	10,5%	12,0%
hoog (33-37)	202	4.033	83	599	682	2,1%	14,9%	16,9%
zeer hoog (>37)	78	1.527	44	212	255	2,9%	13,9%	16,7%
<b>totaal</b>	<b>643</b>	<b>12.856</b>	<b>208</b>	<b>1.363</b>	<b>1.571</b>	<b>1,6%</b>	<b>10,6%</b>	<b>12,2%</b>

<sup>34</sup> Zie voetnoot 6 op pagina 7 voor een toelichting op de schoolweging.





Tabel 54: Vervangingstekorten aan leraren - schoolweging

categorie	vestigingen	werkjel.	fte			% van werkgelegenheid		
			open	verb.	totaal	open	verb.	totaal
zeer laag (<23)	73	1.439	10	20	30	0,7%	1,4%	2,1%
laag (23-27)	140	2.889	17	66	83	0,6%	2,3%	2,9%
gemiddeld (27-33)	150	2.968	34	108	142	1,1%	3,7%	4,8%
hoog (33-37)	202	4.033	41	155	196	1,0%	3,8%	4,9%
zeer hoog (>37)	78	1.527	15	32	47	1,0%	2,1%	3,1%
<b>totaal</b>	<b>643</b>	<b>12.856</b>	<b>116</b>	<b>382</b>	<b>498</b>	<b>0,9%</b>	<b>3,0%</b>	<b>3,9%</b>

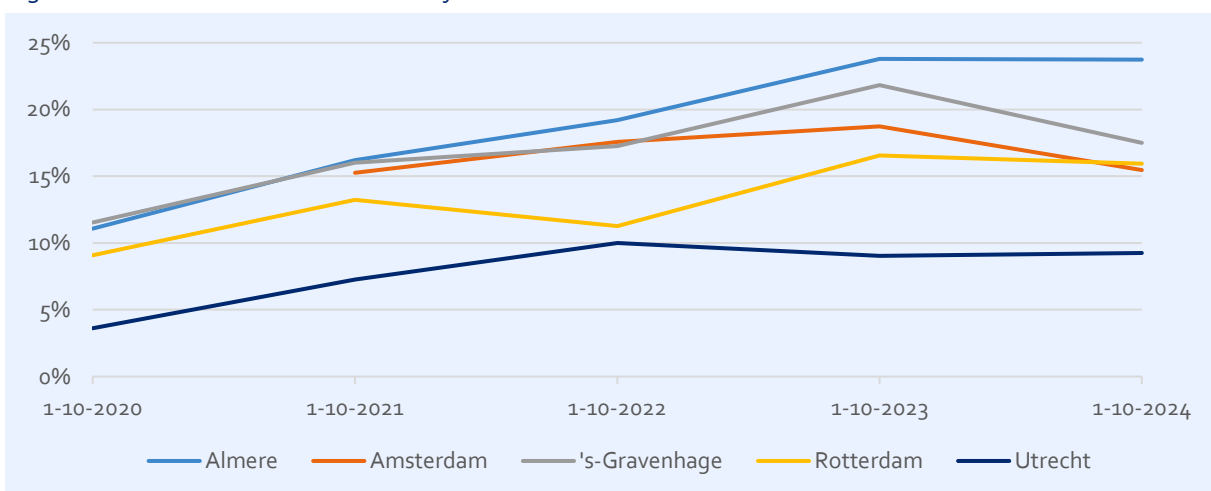
Tabel 55: Totale tekorten aan leraren - schoolweging

categorie	vestigingen	werkjel.	fte			% van werkgelegenheid		
			open	verb.	totaal	open	verb.	totaal
zeer laag (<23)	73	1.439	24	91	115	1,7%	6,3%	8,0%
laag (23-27)	140	2.889	37	238	275	1,3%	8,2%	9,5%
gemiddeld (27-33)	150	2.968	80	419	499	2,7%	14,1%	16,8%
hoog (33-37)	202	4.033	124	754	878	3,1%	18,7%	21,8%
zeer hoog (>37)	78	1.527	59	244	302	3,8%	15,9%	19,8%
<b>totaal</b>	<b>643</b>	<b>12.856</b>	<b>325</b>	<b>1.745</b>	<b>2.069</b>	<b>2,5%</b>	<b>13,6%</b>	<b>16,1%</b>

#### 4.2.8 Tekorten over de tijd

In de G5 zijn inmiddels 5 metingen verricht voor peildatum 1 oktober.<sup>35</sup> De lerarentekorten per gemeente en over de tijd zijn opgenomen in Figuur 13.<sup>36</sup> We zien dat de tekorten sinds de voorgaande meting (peildatum 1 oktober 2023) in Almere, Rotterdam en Utrecht ongeveer gelijk zijn gebleven en in Amsterdam en 's-Gravenhage zijn gedaald. Utrecht heeft in alle jaren de laagste en Almere de hoogste tekorten binnen de G5. De onderliggende cijfers zijn te vinden in bijlage C.

Figuur 13: Tekorten aan leraren over de tijd



<sup>35</sup> Amsterdam heeft ook vóór 1 oktober 2021 gegevens over de lerarentekorten verzameld. Dat is echter via een andere methode verlopen. Die gegevens zijn daardoor niet te vergelijken met de andere gemeenten of met de onderhavige tekortmeting.

<sup>36</sup> De februari metingen in 2020 en 2021 zijn niet in deze figuur opgenomen omdat die vanwege mogelijke seizoenseffecten lastiger vergelijkbaar zijn met de oktobermetingen. De gegevens zijn wel opgenomen in Tabel 76 tot en met Tabel 78 in bijlage C.



#### 4.2.9 Samenhang van de tekorten met achtergrondvariabelen

Voor de tekortmeting in de G5 hebben we ook een regressieanalyse uitgevoerd. Zie voor een toelichting op de werkwijze en de beschikbare achtergrondvariabelen sectie 3.2.8. De resultaten van de regressieanalyse zijn opgenomen in Tabel 56. Het gehanteerde model verklaart ongeveer 26% van de variantie in de te verklaren variabele (het tekortpercentage).

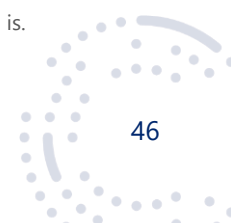
We zien allereerst dat het gemiddelde niveau van tekorten per 1 oktober 2024 significant hoger is dan per 1 februari 2020 (het basisniveau). Een separate statistische toets laat ook zien dat het gemiddelde niveau van tekorten in per 1 oktober 2024 ook significant afwijkt van het gemiddelde niveau per 1 oktober 2023. We zien ook dat alle gemeenten behalve Rotterdam statistisch significant lagere tekorten hebben dan Almere. Verder zien we dat een hogere leerling-leraarratio (meer leerlingen per fte leraar) samenhangt met hogere tekorten en dat een verschil in schoolweging van 2 punten naar verwachting tot ongeveer een 1,3%-punt hoger tekort leidt. We zien ook dat grotere instellingen (een groter aantal leerlingen) en het hebben van een groter aandeel vaste aanstellingen naar verwachting samenhangt met een lager tekort. Als het aandeel vaste aanstellingen 1%-punt stijgt, dan neemt het tekort met ongeveer 0,19%-punt af.<sup>37</sup> Het uitstroompercentage laat verder een positief verband zien. Mogelijk is sprake van een hoger tekort juist omdat de uitstroom hoger is.

Tabel 56: Schattingsresultaten

variabele	waarde
peildatum	
1 februari 2020 <sup>+</sup>	
1 oktober 2020	-2.378**
1 februari 2021	-0.110
1 oktober 2021	1.885*
1 oktober 2022	3.105**
1 oktober 2023	5.327**
1 oktober 2024	2.688**
gemeente	
Almere <sup>+</sup>	
Amsterdam	-7.477**
's-Gravenhage	-3.968**
Rotterdam	-1.297
Utrecht	-4.980**
schoolweging	
aantal leerlingen	0.643**
verzuimpercentage	-0.004**
leerling-leraarratio	0.598**
aandeel vast	-0.187**
aandeel <0,5	-0.090*
aandeel 0,5 - 0,8	-0.050**
uitstroompercentage	0.062**
constante	1.442

+ basiscategorie, \* significant op 5%, \*\* significant op 1% betrouwbaarheid

<sup>37</sup> Merk ten overvloede op dat de regressieanalyse geen antwoord geeft op de vraag wat oorzaak en wat gevolg is.





#### 4.2.10 Nationaal Programma Onderwijs

De tekortmeting bevat ook vragen over de tekorten naar aanleiding van het Nationaal Programma Onderwijs (NPO). Het NPO is beëindigd, maar scholen kunnen de toegewezen middelen nog wel inzetten. Scholen hebben in de vragenlijst de vervulde en onvervulde fte's leraren en onderwijsondersteunend personeel die gerelateerd zijn aan deze middelen moeten opgeven. De tekorten aan leraren in het kader van het NPO binnen de G5 zijn weergegeven in Tabel 57.

Tabel 57: Tekorten aan leraren NPO

gemeente	fte		werkgelegenheid	tekort (%)
	vervuld	open		
Almere	16	3	19	14,7%
Amsterdam	164	5	169	2,7%
's-Gravenhage	47	7	54	12,9%
Rotterdam	83	17	100	17,4%
Utrecht	56	2	58	3,4%
<b>totaal</b>	<b>366</b>	<b>34</b>	<b>400</b>	<b>8,4%</b>

We zien in Tabel 57 dat gemiddeld 8,4% van de werkgelegenheid voor leraren naar aanleiding van het NPO niet kan worden ingevuld. Dat is veel meer dan de 3,3% buiten de G5 (zie sectie 3.2.9). De werkgelegenheid is echter wel ongeveer 25% lager dan die bij de voorgaande meting, wat logisch is gezien het aflopen van de NPO-regeling. De verschillen tussen gemeenten zijn daarnaast aanzienlijk. In Rotterdam kan bijvoorbeeld ruim 17% van de werkgelegenheid voor leraren naar aanleiding van het NPO niet worden ingevuld terwijl dit in Amsterdam slecht 2,7% bedraagt.

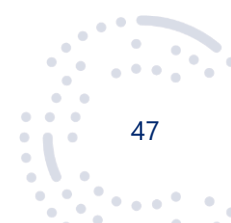
Het is mogelijk dat het afnemen van de werkgelegenheid voor het NPO een dempend effect op de tekorten heeft. Niet alleen worden er wellicht minder werknemers gezocht, er komen wellicht ook meer leraren beschikbaar op de arbeidsmarkt wiens NPO-aanstelling afloopt.

Als we de tekorten naar aanleiding van het NPO optellen bij de tekorten aan leraren bij reguliere posities en voor vervanging (zie sectie 4.2.3), dan ontstaat Tabel 58. Ondanks dat het NPO in absolute zin voor werkgelegenheid en tekorten zorgt, zijn deze ten opzichte van de al aanwezige tekorten en werkgelegenheid relatief beperkt, en hebben daarom een beperkte invloed op het totale tekortpercentage.

Tabel 58: Tekorten aan leraren exclusief en inclusief tekorten NPO

gemeente	fte regulier + vervanging				fte NPO			fte totaal			
	vervuld	open	verb.	werkgel.	vervuld	open	werkgel.	vervuld	tekort	werkgel.	tekort (%)
Almere	922	23	264	1.209	16	3	19	938	290	1.228	23,6%
Amsterdam	3.334	109	501	3.945	164	5	169	3.499	615	4.114	15,0%
's-Gravenhage	2.387	63	443	2.893	47	7	54	2.434	513	2.948	17,4%
Rotterdam	2.982	112	453	3.547	83	17	100	3.065	583	3.647	16,0%
Utrecht	1.776	35	146	1.957	56	2	58	1.832	183	2.016	9,1%
<b>totaal</b>	<b>11.401</b>	<b>342</b>	<b>1.808</b>	<b>13.552</b>	<b>366</b>	<b>34</b>	<b>400</b>	<b>11.768</b>	<b>2.184</b>	<b>13.952</b>	<b>15,7%</b>

Tot besluit zien we in Tabel 59 de werkgelegenheid en tekorten aan onderwijs ondersteunend personeel naar aanleiding van het NPO. We zien dan dat Amsterdam een relatief laag tekort kent, maar Rotterdam juist een aanzienlijk hoger tekort.





Tabel 59: Tekorten aan onderwijsondersteunend personeel NPO

gemeente	fte		werkgelegenheid	tekort (%)
	vervuld	open		
Almere	31	3	34	8,2%
Amsterdam	102	3	106	3,2%
's-Gravenhage	117	6	123	4,6%
Rotterdam	143	23	166	13,9%
Utrecht	46	3	49	6,5%
Totaal	440	38	478	8,0%

#### 4.2.11 Taalklassen (NT2)

Met ingang van de tekortmeting met peildatum 1 oktober 2024 wordt scholen ook gevraagd naar de inzet van leraren voor taalklassen (onderwijs aan nieuwkomers, NT2). Daarbij is gevraagd welk deel van de eerder opgegeven werkgelegenheid en tekorten verband houdt met de taalklassen. In Tabel 60 is opgenomen hoeveel procent van de scholen taalklassen hebben, hoeveel werkgelegenheid er voor taalklassen is bij die scholen en hoe hoog het (verborgen) tekort daarbij is. De werkgelegenheid voor taalklassen bedraagt in de G5 184 fte. Het tekort bij taalklassen is gemiddeld ongeveer 15%, maar 's-Gravenhage heeft met bijna 24% een fors hoger tekort dan het gemiddelde. Het tekort bij taalklassen in Almere is relatief hoog, maar in absolute zin met (afgerond) 1 fte zeer beperkt.

Tabel 60: Werkgelegenheid en tekorten aan leraren voor taalklassen

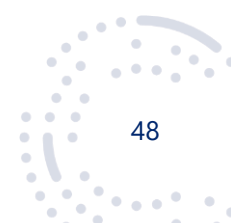
gemeente	taalklas (vestigingen)		fte		werkgeleg.	%	
	niet	wel	vervuld	tekort		taalklas	tekort
Almere	67	3	1	1	1	4%	61,5%
Amsterdam	185	15	34	3	38	8%	9,1%
's-Gravenhage	105	30	53	17	70	22%	23,8%
Rotterdam	149	18	34	4	38	11%	10,6%
Utrecht	97	9	35	2	37	8%	5,7%
totaal	603	75	157	27	184	11%	14,7%

### 4.3 Tekorten aan schoolleiding

In deze sectie bespreken we de tekorten aan schoolleiding binnen de G5. Deze sectie volgt in grote lijnen de opzet van sectie 4.2 en bespreekt (met uitzondering van sectie 4.3.5) de tekorten in het reguliere basisonderwijs. Merk op dat er in tegenstelling tot die sectie geen regressieanalyse is opgenomen in deze sectie. De oorzaak daarvan is gelegen in de verdeling van tekorten aan schoolleiding (sectie 4.3.2) en is toegelicht in sectie 3.3.1.

#### 4.3.1 De grote gemeenten vergeleken

We geven in Figuur 14 per gemeente de naar wens vervulde fte's en de gemeten tekorten weer. Hierin zijn de tekorten uitgesplitst naar tekorten bij reguliere posities en bij vervanging, en tevens naar openstaande vacatures en verborgen tekorten. De onderdelen zijn weergegeven relatief ten opzichte van de

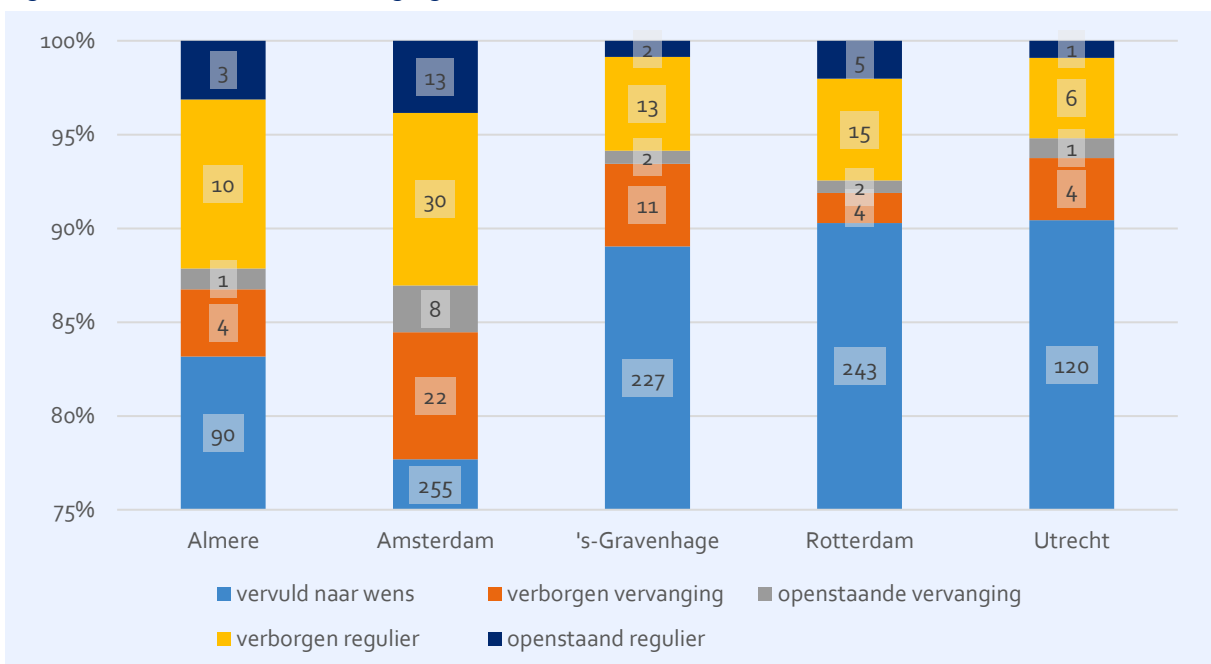






totale werkgelegenheid. Merk op dat de figuur bij 75% begint, om op die manier in te kunnen zoomen op de tekorten. De labels bij iedere staaf geven de omvang van de betreffende categorie aan in fte.

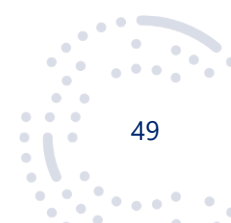
Figuur 14: Tekorten aan schoolleiding - gemeente



We zien in Figuur 14 dat Amsterdam de hoogste tekorten aan schoolleiding heeft, en 's-Gravenhage, Rotterdam en Utrecht vergelijkbare lagere tekorten heeft. De verborgen reguliere tekorten vormen het grootste deel van de totale tekorten in iedere gemeente.

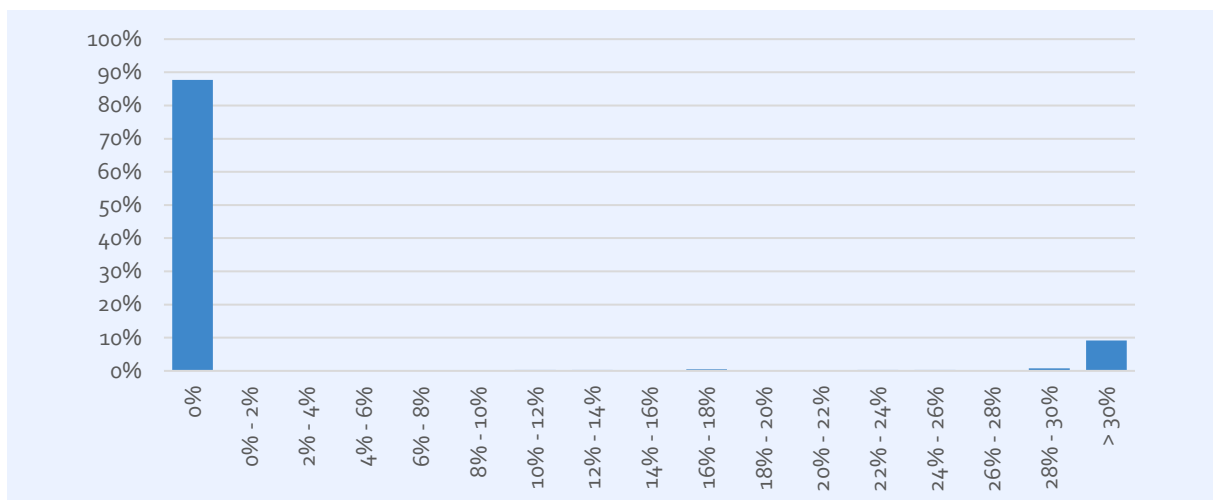
#### 4.3.2 De mate waarin vestigingen met een verschillend tekort te maken hebben

Ook binnen de G5 is het histogram (Figuur 15) van de tekorten aan schoolleiding extreem te noemen. 88% van de vestigingen geeft aan geen tekort aan schoolleiding te hebben, 9% geeft aan een tekort van meer dan 30% te hebben. Hierbij speelt wederom mee dat het per vestiging doorgaans om een betrekkelijk laag aantal fte werkgelegenheid voor schoolleiding gaat, waardoor een in fte klein tekort als percentage van de werkgelegenheid toch een groot tekort kan vormen. De tekorten aan schoolleiding laten overigens slechts beperkte correlatie zien met de tekorten aan leraren. De correlatiecoëfficiënt is 0,21 (statistisch significant positief).





Figuur 15: Verdeling van vestigingen over categorieën van tekorten aan schoolleiding

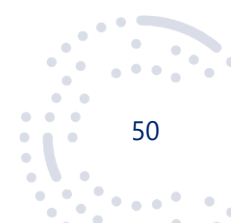


### 4.3.3 De wijze waarop tekorten worden ingevuld

De tekorten aan schoolleiding in het reguliere basisonderwijs zijn opgenomen in Tabel 61 tot en met Tabel 65. We zien dat er veel verschil is tussen de gemeenten. Zo zetten Almere, 's-Gravenhage en Rotterdam vaak zzp'ers in en lost Amsterdam de verborgen tekorten voornamelijk met intern personeel op.

Tabel 61: Tekorten aan schoolleiding - invulling Almere

aantal vestigingen	70					
werkzaam	90					
werkgelegenheid	109					
	regulier	vervanging	totaal	% van verb.	% van totaal	% van werkgeel.
<b>totaal</b>	13	5	18		100%	16,8%
- openstaand	3	1	5		25%	4,2%
- verborgen	10	4	14	100%	75%	12,6%
<b>verborgen, intern opgevuld</b>	6	3	9	62%	46%	7,8%
- personeel intern	1	0	2	11%	8%	1,4%
- schoolleider in opleiding	1	0	1	4%	3%	0,6%
- personeel binnen bestuur	2	2	3	25%	19%	3,1%
- bovenschools personeel	2	1	3	22%	16%	2,8%
<b>verborgen, extern opgevuld</b>	4	1	5	38%	28%	4,8%
- personeel buiten bestuur	1	0	1	7%	5%	0,9%
- zzp'er	3	1	4	31%	23%	3,9%
- anders	0	0	0	0%	0%	0,0%



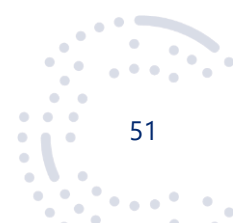


Tabel 62: Tekorten aan schoolleiding - invulling Amsterdam

	regulier	vervanging	totaal	% van verb.	% van totaal	% van werkgeel.
aantal vestigingen	200					
werkzaam	255					
werkgelegenheid	328					
<b>totaal</b>	<b>43</b>	<b>30</b>	<b>73</b>		<b>100%</b>	<b>22,3%</b>
- openstaand	13	8	21		28%	6,3%
- verborgen	30	22	52	100%	72%	16,0%
<b>verborgen, intern opgevuld</b>	<b>17</b>	<b>13</b>	<b>30</b>	<b>57%</b>	<b>41%</b>	<b>9,1%</b>
- personeel intern	15	11	26	50%	36%	7,9%
- schoolleider in opleiding	0	0	0	0%	0%	0,0%
- personeel binnen bestuur	2	1	3	6%	4%	0,9%
- bovenschools personeel	0	0	1	2%	1%	0,2%
<b>verborgen, extern opgevuld</b>	<b>13</b>	<b>9</b>	<b>23</b>	<b>43%</b>	<b>31%</b>	<b>6,9%</b>
- personeel buiten bestuur	7	6	13	24%	17%	3,9%
- zzp'er	5	4	9	17%	12%	2,7%
- anders	5	1	6	11%	5%	1,5%

Tabel 63: Tekorten aan schoolleiding - invulling 's-Gravenhage

	regulier	vervanging	totaal	% van verb.	% van totaal	% van werkgeel.
aantal vestigingen	135					
werkzaam	227					
werkgelegenheid	255					
<b>totaal</b>	<b>15</b>	<b>13</b>	<b>28</b>		<b>100%</b>	<b>11,0%</b>
- openstaand	2	2	4		14%	1,6%
- verborgen	13	11	24	100%	86%	9,4%
<b>verborgen, intern ingevuld</b>	<b>6</b>	<b>7</b>	<b>14</b>	<b>56%</b>	<b>48%</b>	<b>5,3%</b>
- personeel intern	2	4	6	25%	21%	2,3%
- schoolleider in opleiding	1	0	1	4%	4%	0,4%
- personeel binnen bestuur	2	4	6	26%	22%	2,4%
- bovenschools personeel	1	0	1	2%	2%	0,2%
<b>verborgen, extern ingevuld</b>	<b>6</b>	<b>4</b>	<b>10</b>	<b>44%</b>	<b>37%</b>	<b>4,1%</b>
- personeel buiten bestuur	1	0	1	6%	5%	0,5%
- zzp'er	5	4	9	38%	32%	3,5%
- anders	0	0	0	0%	0%	0,0%



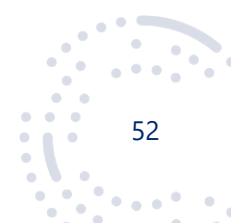


Tabel 64: Tekorten aan schoolleiding - invulling Rotterdam

aantal vestigingen	167					
werkzaam	243					
werkgelegenheid	269					
	regulier	vervanging	totaal	% van verb.	% van totaal	% van werkgeel.
<b>totaal</b>	20	6	26		100%	9,7%
- openstaand	5	2	7		28%	2,7%
- verborgen	15	4	19	100%	72%	7,0%
<b>verborgen, intern ingevuld</b>	10	1	11	57%	41%	4,0%
- personeel intern	5	0	5	26%	19%	1,9%
- schoolleider in opleiding	0	0	0	0%	0%	0,0%
- personeel binnen bestuur	4	0	4	22%	16%	1,5%
- bovenschools personeel	2	0	2	8%	6%	0,6%
<b>verborgen, extern ingevuld</b>	5	4	8	43%	31%	3,0%
- personeel buiten bestuur	0	0	0	0%	0%	0,0%
- zzp'er	5	4	8	43%	31%	3,0%
- anders	0	0	0	0%	0%	0,0%

Tabel 65: Tekorten aan schoolleiding - invulling Utrecht

aantal vestigingen	106					
werkzaam	120					
werkgelegenheid	133					
	regulier	vervanging	totaal	% van verb.	% van totaal	% van werkgeel.
<b>totaal</b>	7	6	13		100%	9,6%
- openstaand	1	1	3		20%	2,0%
- verborgen	6	4	10	100%	80%	7,6%
<b>verborgen, intern ingevuld</b>	3	2	5	52%	42%	4,0%
- personeel intern	1	0	1	14%	11%	1,1%
- schoolleider in opleiding	0	0	0	0%	0%	0,0%
- personeel binnen bestuur	1	1	2	21%	17%	1,6%
- bovenschools personeel	1	1	2	18%	14%	1,4%
<b>verborgen, extern ingevuld</b>	3	2	5	48%	38%	3,6%
- personeel buiten bestuur	1	1	2	20%	16%	1,5%
- zzp'er	1	1	3	28%	22%	2,1%
- anders	0	0	0	0%	0%	0,0%





#### 4.3.4 Tekorten aan regulier personeel versus tekorten vervanging

In Tabel 66 zien we wederom dat 88% van de vestigingen aangeeft geen tekort aan schoolleiding te ervaren. Van de vestigingen met een tekort aan schoolleiding heeft ongeveer de helft alleen een tekort op reguliere posities.

Tabel 66: Aantal vestigingen per categorie regulier versus vervanging

categorie	beschrijving	scholen	aandeel
1	geen tekort	595	88%
2	alleen reguliere tekorten	45	7%
3	alleen vervangingstekorten	12	2%
4	reguliere tekorten gelijk aan vervangingstekorten (>0)	18	3%
5	reguliere tekorten ongelijk aan vervangingstekorten (beide >0)	8	1%

#### 4.3.5 Tekorten naar schooltype

Als we de tekorten uitsplitsen naar schooltype, dan ontstaan Tabel 67 tot en met Tabel 69. We zien dat ook binnen de G5 de tekorten aan schoolleiding bij het speciaal basisonderwijs het laagste zijn (zie ook sectie 3.3.5). Tegelijk valt op dat de tekorten bij het speciaal basisonderwijs voor het grootste gedeelte worden gevormd door openstaande vacatures, terwijl bij de andere schooltypen de verborgen tekorten het grootste deel van de tekorten vormen. Gemiddeld is het tekort aan schoolleiding binnen de G5 ruim 14%.

Tabel 67: Reguliere tekorten aan schoolleiding - schooltype

schooltype	vestigingen	fte				% van werkgelegenheid		
		werkgel.	open	verb.	totaal	open	verb.	totaal
basonderwijs	678	1.094	25	73	98	2,3%	6,7%	8,9%
speciaal basisonderwijs	38	51	2	2	4	4,5%	3,0%	7,5%
(voortgezet) speciaal onderwijs	87	163	5	14	19	3,3%	8,5%	11,8%
<b>totaal</b>	<b>803</b>	<b>1.308</b>	<b>33</b>	<b>89</b>	<b>121</b>	<b>2,5%</b>	<b>6,8%</b>	<b>9,3%</b>

Tabel 68: Vervangingstekorten aan schoolleiding - schooltype

schooltype	vestigingen	fte				% van werkgelegenheid		
		werkgel.	open	verb.	totaal	open	verb.	totaal
basonderwijs	678	1.094	14	46	60	1,3%	4,2%	5,5%
speciaal basisonderwijs	38	51	1	0	1	1,6%	0,8%	2,4%
(voortgezet) speciaal onderwijs	87	163	1	5	5	0,3%	2,9%	3,2%
<b>totaal</b>	<b>803</b>	<b>1.308</b>	<b>16</b>	<b>51</b>	<b>67</b>	<b>1,2%</b>	<b>3,9%</b>	<b>5,1%</b>

Tabel 69: Totale tekorten aan schoolleiding - schooltype

schooltype	vestigingen	fte				% van werkgelegenheid		
		werkgel.	open	verb.	totaal	open	verb.	totaal
basonderwijs	678	1.094	39	119	158	3,6%	10,9%	14,5%
speciaal basisonderwijs	38	51	3	2	5	6,1%	3,8%	9,9%
(voortgezet) speciaal onderwijs	87	163	6	19	25	3,6%	11,4%	15,0%
<b>totaal</b>	<b>803</b>	<b>1.308</b>	<b>48</b>	<b>140</b>	<b>188</b>	<b>3,7%</b>	<b>10,7%</b>	<b>14,4%</b>





### 4.3.6 Tekorten naar schoolweging

In Tabel 70 tot en met Tabel 72 zijn de tekorten aan schoolleiding binnen de G5 uitgesplitst naar schoolweging. We zien hierin slechts beperkte aanwijzingen dat een hogere schoolweging zou leiden tot een hoger tekort aan schoolleiding. Dit is zichtbaar bijvoorbeeld door in Tabel 72 het tekort van de categorieën "zeer laag" en "laag" enerzijds te vergelijken met het tekort van de categorieën "hoog" en "zeer hoog" anderzijds.

Tabel 70: Reguliere tekorten aan schoolleiding - schoolweging

categorie	vestigingen	fte				% van werkgelegenheid		
		werkgel.	open	verb.	totaal	open	verb.	totaal
zeer laag (<23)	73	104	2	4	6	1,5%	4,2%	5,8%
laag (23-27)	140	208	4	13	17	2,1%	6,0%	8,1%
gemiddeld (27-33)	150	238	2	14	16	0,9%	6,0%	6,9%
hoog (33-37)	202	363	14	35	49	3,8%	9,7%	13,5%
zeer hoog (>37)	78	129	3	6	9	2,3%	4,6%	6,8%
<b>totaal</b>	<b>643</b>	<b>1.042</b>	<b>25</b>	<b>72</b>	<b>97</b>	<b>2,4%</b>	<b>6,9%</b>	<b>9,3%</b>

Tabel 71: Vervangingstekorten aan schoolleiding - schoolweging

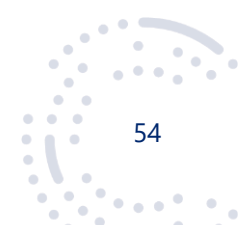
categorie	vestigingen	fte				% van werkgelegenheid		
		werkgel.	open	verb.	totaal	open	verb.	totaal
zeer laag (<23)	73	104	0	3	3	0,0%	3,2%	3,2%
laag (23-27)	140	208	2	8	10	1,0%	3,9%	4,9%
gemiddeld (27-33)	150	238	1	5	7	0,5%	2,3%	2,8%
hoog (33-37)	202	363	9	22	31	2,5%	6,2%	8,6%
zeer hoog (>37)	78	129	2	6	8	1,8%	4,6%	6,3%
<b>totaal</b>	<b>643</b>	<b>1.042</b>	<b>14</b>	<b>45</b>	<b>60</b>	<b>1,4%</b>	<b>4,3%</b>	<b>5,7%</b>

Tabel 72: Totale tekorten aan schoolleiding - schoolweging

categorie	vestigingen	fte				% van werkgelegenheid		
		werkgel.	open	verb.	totaal	open	verb.	totaal
zeer laag (<23)	73	104	2	8	9	1,5%	7,4%	9,0%
laag (23-27)	140	208	6	21	27	3,0%	9,9%	13,0%
gemiddeld (27-33)	150	238	3	20	23	1,4%	8,3%	9,7%
hoog (33-37)	202	363	23	58	80	6,3%	15,9%	22,1%
zeer hoog (>37)	78	129	5	12	17	4,0%	9,1%	13,2%
<b>totaal</b>	<b>643</b>	<b>1.042</b>	<b>39</b>	<b>117</b>	<b>157</b>	<b>3,8%</b>	<b>11,3%</b>	<b>15,0%</b>

### 4.3.7 Tekorten over de tijd

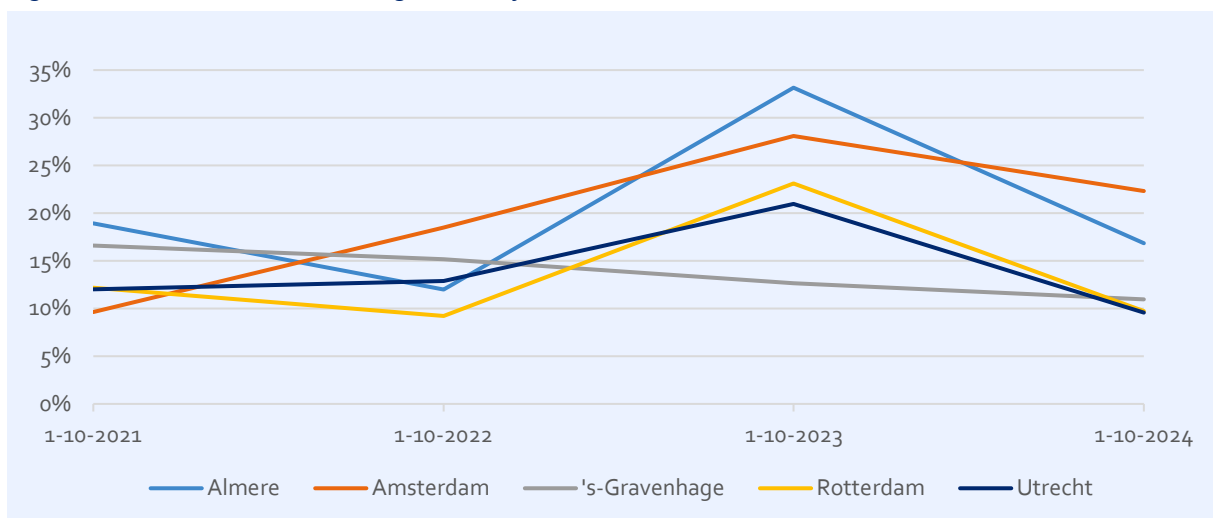
De tekorten aan schoolleiding zijn binnen de G5 vier keer gemeten voor peildatum 1 oktober. In Figuur 16 is het verloop van de tekorten aan schoolleiding per gemeente over de tijd weergegeven. We zien opvallende verschillen tussen de gemeenten in de G5. In 's-Gravenhage zijn de tekorten aan schoolleiding over de tijd gestaag afgenomen. In alle andere gemeenten van de G5 waren de tekorten aan schoolleiding tussen peildatum 1 oktober 2022 en peildatum 1 oktober 2023 nog sterk toegenomen.





Tussen 1 oktober 2023 en 1 oktober 2024 zijn de tekorten aan schoolleiding in alle gemeenten in de G5 (sterk) gedaald.

Figuur 16: Tekorten aan schoolleiding over de tijd





## Bibliografie

Adriaens, H., Elshout, M., & Elshout, S. (2022). *Personeelstekorten primair onderwijs - peildatum 1 oktober 2022*. Tilburg: Centerdata.

Adriaens, H., Elshout, M., & Elshout, S. (2023). *Personeelstekorten primair onderwijs - peildatum 1 oktober 2023*. Tilburg: Centerdata.

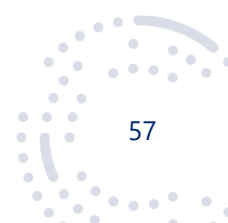
Adriaens, H., Elshout, M., Elshout, S., & de Cock, E. (2021). *Personeelstekorten primair onderwijs - peildatum 1 oktober 2021*. Tilburg: Centerdata.







## Bijlagen





## A Onderzoeksverantwoording

Deze bijlage licht de methode van dataverzameling toe. Daarbij bespreken we de methode in het algemeen (sectie A.1), de details van de inhoud van de uitvraag (sectie A.2), de verschillen tussen de metingen buiten en binnen de G5 (sectie A.3) en tot slot, het verloop van het veldwerk van de meting met peildatum 1 oktober 2024 (sectie A.4).

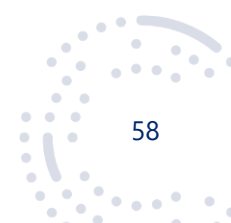
### A.1 Methode algemeen

De personeelstekorten worden gemeten via een online vragenlijst. Centerdata ontvangt e-mailadressen van scholen, vestigingen en schoolbesturen van DUO, maar deze bevatten veel onvolkomenheden. In onze aanpak is daarom veel aandacht voor het achterhalen van de juiste e-mailadressen om scholen daadwerkelijk te kunnen bereiken voor het onderzoek. Voor aanvang van de tekortmeting ontvangen besturen een vooraankondiging van het onderzoek met een overzicht van de scholen die uitgenodigd zullen worden en per school het e-mailadres waar de uitnodiging naartoe gestuurd zal worden. Besturen hebben de mogelijkheid om deze e-mailadressen, en het e-mailadres van het bestuur, aan te passen. Bij aanpassingen wordt communicatie over het onderzoek naar het gewijzigde e-mailadres gestuurd. Ongeveer twee derde van de besturen heeft in 2024 deelgenomen aan deze e-mailcontrole (66% in de G5 en 71% daarbuiten). Tijdens de dataverzameling (zowel de e-mailverzameling als de daadwerkelijke tekortmeting) worden bovendien alle e-mailadressen waarvan de mail onbestelbaar retour komt (bouncers) geregistreerd, waarna besturen worden gecontacteerd met de vraag om alsnog de juiste e-mailadressen te leveren of Centerdata de e-mailadressen opzoekt via websites van de scholen.

Als de verzameling van e-mailadressen is afgerond, begint de eigenlijke tekortmeting. Schoolbesturen ontvangen als eerste een uitnodigingsmail van Centerdata met daarin een link naar hun persoonlijke pagina. Op die pagina is informatie over het onderzoek te vinden en kan het bestuur per school een unieke link vinden naar de uitvraag voor die school. Deze link kan het bestuur vervolgens doorsturen naar de school met de vraag om de uitvraag in te vullen. Om het voor besturen makkelijker te maken, zijn ook per school links beschikbaar om direct automatisch een e-mailbericht op te stellen met daarin een voorbeeldtekst en de link. Scholen worden zowel via de schoolbesturen als rechtstreeks door Centerdata benaderd (voor het geval een schoolbestuur inactief blijft). Op de persoonlijke pagina kunnen schoolbesturen ook bijhouden welke scholen de uitvraag nog niet hebben ingevuld om zo gericht herinneringsmails te kunnen sturen.

Als scholen klaar zijn met het invullen van de uitvraag, krijgen schoolbesturen (zie ook sectie A.3.3) een signaal en wordt het schoolbestuur verzocht om de gegevens van de school te controleren.<sup>38</sup> De data van de scholen komen na versturing automatisch in de beveiligde omgeving van Centerdata terecht. Na afloop van de dataverzameling ontvangen schoolbesturen een terugkoppeling op hun persoonlijke pagina met data van de eigen scholen die hebben deelgenomen en totalen over de tekorten voor het schoolbestuur.

<sup>38</sup> Ook als het schoolbestuur de controle niet uitvoert, worden de gegevens van de scholen gebruikt.





## A.2 Inhoud van de uitvraag

In de uitvraag komen verschillende onderwerpen aan bod: algemene gegevens, vacatures leraren, vervangingen (langer dan 6 weken) leraren, vacatures schoolleiding, vervangingen (langer dan 6 weken) schoolleiding en personele inzet naar aanleiding van het Nationaal Programma Onderwijs (NPO). Onder 'schoolleiding' valt het personeel in de D- en A-schalen volgens de cao, dus de directeuren en adjunct-directeuren. In de meting wordt ook gevraagd welk deel van het tekort bij taalklassen hoort.

Specifiek worden de volgende algemene gegevens uitgevraagd:

- Aantal leerlingen per 1 oktober 2024
- Aantal werkzame leraren in fte per 1 oktober 2024
- Omvang schoolleiding in fte per 1 oktober 2024
- Ziekteverzuimpercentage totale team tussen 1 oktober 2023 en 1 oktober 2024
- Uitstroom leraren in fte tussen 1 oktober 2023 en 1 oktober 2024
- Uitstroom schoolleiding in fte tussen 1 oktober 2023 en 1 oktober 2024

Vervolgens worden openstaande vacatures en verborgen tekorten in beeld gebracht, zowel voor reguliere als voor vervangingsposities. Alle antwoorden worden in aantal fte ingevuld, waarbij decimalen ingevuld kunnen worden. Verborgene tekorten zijn vacatures waarvoor een alternatieve oplossing is gevonden omdat er bijvoorbeeld geen bevoegde leraar beschikbaar was. Daarbij gaat het bij lerarentekorten om de volgende categorieën:

- Verborgene tekorten – invulling intern:
  - zijinstromer / verkorte deeltijder ongewenst zelfstandig voor de groep
  - bevoegd ambulante leerkracht/schoolleider/intern begeleider/vakleerkracht voor de groep
  - onbevoegd voor de groep
  - groep opgesplitst
- Verborgene tekorten – invulling extern:
  - uitzendkrachten/detachering bevoegd
  - uitzendkrachten/detachering onbevoegd
  - ZZP-er
  - anders ingevuld

Voor scholen met taalklassen wordt gevraagd welk deel van het aantal werkzame leraren en welk deel van het tekort bij taalklassen hoort.

Bij verborgene schoolleidingstekorten gaat het om de volgende categorieën:

- Verborgene tekorten – invulling intern:
  - waarneming door intern personeel binnen de school
  - ongewenste zelfstandige invulling door schoolleider in opleiding
  - waarneming door intern ingeleend personeel: geen personeel van de eigen school, wel binnen het schoolbestuur





- waarneming door bovenschoolse schoolleider
- Verborgen tekorten – invulling extern:
  - waarneming door extern ingeleend personeel
  - waarneming door ZZP-er
  - anders ingevuld

Tot slot worden openstaande en vervulde vacatures op basis van NPO-middelen uitgevraagd. Voor zowel leraren als onderwijsondersteunend personeel wordt gevraagd naar het aantal werkende fte's en het aantal fte's openstaande vacatures.

### **A.3 Verschillen metingen buiten en binnen de G5**

Hoewel de algemene methode van het onderzoek en de inhoud van de uitvraag hetzelfde zijn voor de metingen buiten en binnen de G5, zijn er ook enkele verschillen. We bespreken de verschillen hieronder. De verschillen hebben te maken met het feit dat er binnen de G5 convenanten zijn afgesloten voor het bestrijden van het lerarentekort. Daarin zijn ook afspraken opgenomen over deelname aan monitoring van de uitvoering van de convenanten. De uitvraag naar de actuele tekorten is daar onderdeel van. Het bestaan van de convenanten binnen de G5 heeft waarschijnlijk een verhogend effect op de deelnamebereidheid van besturen en scholen. Daarom wordt buiten de G5 waar nodig een licht afwijkende methode gehanteerd om ook daar een zo hoog mogelijke respons te bereiken.

#### **A.3.1 Niveau van bevraging**

Op verzoek van de begeleidingscommissie voor de G5-meting vindt de uitvraag plaats op vestigingsniveau (brin6). Dit heeft echter nadelen die zich niet voordoen bij bevraging op schoolniveau (brin4). Zo zien we in de metingen binnen de G5 dat locaties zonder leerlingen (zogenoemde inspectielocaties (ILOCs) en uitvoeringslocaties (ULOCS)<sup>39</sup>) voor verwarring zorgen. Het is voor besturen soms onduidelijk of deze wel of niet ingevuld moeten worden. In enkele gevallen wordt de data van de hoofdvestiging bij een dergelijke locatie ingevuld. Ook tellen sommige scholen zelf al vestigingen bij elkaar op (bijvoorbeeld onder de hoofdvestiging), terwijl dit niet de bedoeling is. Daarom wordt buiten de G5 vastgehouden aan het bevragen op schoolniveau.

#### **A.3.2 Responsbevorderende maatregelen**

Binnen de G5 worden besturen aangespoord door de gemeenten om deel te nemen aan het onderzoek. Buiten de G5 hebben de gemeenten geen rol in het proces. Om de respons te bevorderen, heeft de PO-Raad ondersteuning aangeboden door het (laten) meesturen van een brief naar scholen en schoolbesturen. De brief wordt gericht aan besturen buiten de G5 met de vraag om deel te nemen.

<sup>39</sup> Binnen de G5 zitten tussen de vestigingen Inspectielocaties (ILOCs) en Uitvoeringslocaties (ULOCS), waarvan niet duidelijk is of zij wel of niet tot de populatie behoren. Op de ILOCs en ULOCS staan geen leerlingen geregistreerd voor bekostigingsdoel-einden; die staan altijd geregistreerd op de hoofdvestiging. Het betreft echter wel schoolgebouwen/locaties met leerlingen en leraren die in de praktijk zelfstandig functioneren en een eigen oordeel of waardering krijgen in het toezicht van de Inspectie van het Onderwijs. De ILOCs zijn daarbij gevestigd op (nagenoeg) hetzelfde adres als de hoofdvestiging; de ULOCS zijn op een ander adres gevestigd. Uit eerdere uitvraagronde is gebleken dat besturen data aanleverden van weliswaar niet alle, maar wel van sommige ILOCs of ULOCS.





Aan scholen is de brief ter informatie meegestuurd bij de uitnodigingsmail. Op de website van de PO-Raad is een pagina beschikbaar gesteld met 'Veelgestelde vragen' over deze methodiek, met daarbij het aanbod om direct contact op te nemen met de helpdesk van Centerdata bij (technische) vragen over (deelname aan) dit onderzoek.

### **A.3.3 Controles door besturen**

Binnen de G5 worden besturen verzocht om per school de gegevens in de uitvraag te controleren en de vragenlijst definitief te versturen. Buiten de G5 is dit vrijblijvend van aard. Op die manier krijgen besturen buiten de G5 de mogelijkheid om een grotere rol in het proces te krijgen, maar kunnen zij er ook voor kiezen deze rol niet op zich te nemen, bijvoorbeeld bij tijdgebrek. Deze opzet is gekozen om de respons buiten de G5 niet in gevaar te brengen en toch zoveel mogelijk aan te sluiten bij de aanpak binnen de G5.

### **A.3.4 Correcties van e-mailadressen door gemeenten**

Centerdata ontvangt voor iedere meting van DUO de voor het onderzoek benodigde schoolgegevens en e-mailadressen. De G5-gemeenten krijgen de mogelijkheid om de e-mailadressen van besturen te updaten, zodat de meest recente e-mailadressen gebruikt kunnen worden. Buiten de G5 is dit proces niet haalbaar. Wel worden ontbrekende e-mailadressen handmatig aangevuld door ze op te zoeken op de website van het betreffende bestuur of de betreffende school of het e-mailadres uit een eerdere meting te gebruiken. Daarnaast krijgen besturen (net als binnen de G5) de gelegenheid om via een vooraankondiging met e-mailcontrole de e-mailadressen van de scholen te wijzigen (zie ook sectie A.1). Bij wijzigingen gaat communicatie over het onderzoek naar het gewijzigde e-mailadres.

## **A.4 Veldwerk**

### **A.4.1 Mailings en veldwerkperiode**

Op dinsdag 1 oktober 2024 ontvingen schoolbesturen van Centerdata een uitnodigingsmail met een link naar hun persoonlijke pagina. Daarop vonden zij de persoonlijke links naar de uitvraag voor ieder van hun scholen. Via een link naar een automatische mailtekst, waarin de inloggegevens voor de school al waren ingevuld, konden zij deze persoonlijke link doorsturen naar hun scholen. Daarnaast stuurde Centerdata scholen rechtstreeks een uitnodigingsmail.

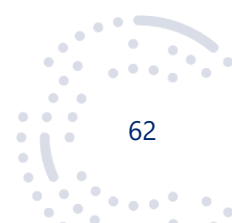
Schoolbesturen konden op hun persoonlijke pagina in een real-time responsoverzicht op elk gewenst moment volgen of hun scholen de uitvraag hadden ingevuld en hun scholen aan het invullen herinneren. Oorspronkelijk hadden scholen tot en met 18 oktober 2024 de tijd om de uitvraag in te vullen. In deze periode zijn drie herinneringsmails gestuurd naar schoolbesturen en scholen die nog niet klaar waren. In overleg met het ministerie van OCW werd daarna de deadline verschoven naar 8 november oktober 2024. In deze periode zijn vier herinneringsmails gestuurd naar schoolbesturen en scholen die nog niet klaar waren. Tussendoor spoorden gemeenten binnen de G5 hun schoolbesturen aan om deel te nemen.





#### A.4.2 Helpdesk

Voor vragen over het onderzoek konden scholen en schoolbesturen terecht bij de helpdesk van Centerdata. Veel vragen gingen over administratieve zaken, voornamelijk het wijzigen van e-mailadressen (deze scholen hadden hun gegevens niet geüpdatet bij DUO of via de vooraankondiging, waardoor de uitvraag niet bij de juiste persoon terechtkwam). Daarnaast kwamen er veel verzoeken binnen om de invulperiode te verruimen en binnen de G5 vragen/opmerkingen die te maken hadden met het brin6-niveau waarop de uitvraag moet worden ingevuld (bijvoorbeeld vestigingen bij elkaar optellen, vestigingen die inmiddels waren opgeheven, ILOCs/ULOCs waarvoor de vragenlijst niet relevant is). Ook contacteerden sommige besturen de helpdesk omdat een school de uitvraag zelf al had verstuurd zonder dat het bestuur de controle had kunnen uitvoeren. In dat geval werd de uitvraag opnieuw opgezet. Er zijn weinig technische vragen binnengekomen en de vragen die er waren, konden snel beantwoord worden.





## B Methode landelijke tekorten

De methode om een schatting te maken van het landelijk totaal van tekorten (in fte) is met ingang van de onderhavige raming aangepast (zie hoofdstuk 2 voor een beschrijving van de nieuwe methode en (Adriaens, Elshout, & Elshout, 2023) voor een beschrijving van de eerder gehanteerde methode). In Tabel 73 tot en met Tabel 75 zijn de verschillen tussen eerder gepubliceerde resultaten en die berekend met de nieuwe methode opgenomen. De verschillen blijken zeer beperkt.

Tabel 73: Tekortmeting peildatum 1 oktober 2021

<b>grootheid</b>	<b>gepubliceerd</b>	<b>nieuwe methode</b>	<b>verschil</b>
leraren			
werkgelegenheid (fte)	99.900	100.204	+304
tekort (fte)	9.100	8.985	-115
tekort (%)	9,1%	9,0%	-0,1%-punt
schoolleiding			
werkgelegenheid (fte)	8.230	8.495	+265
tekort (fte)	1.060	1.086	+26
tekort (%)	12,9%	12,8%	-0,1%-punt

Tabel 74: Tekortmeting peildatum 1 oktober 2022

<b>grootheid</b>	<b>gepubliceerd</b>	<b>nieuwe methode</b>	<b>verschil</b>
leraren			
werkgelegenheid (fte)	101.700	103.038	+1.338
tekort (fte)	9.700	9.720	+20
tekort (%)	9,5%	9,4%	-0,1%-punt
schoolleiding			
werkgelegenheid (fte)	8.260	8.433	+173
tekort (fte)	1.120	1.125	+5
tekort (%)	13,6%	13,3%	-0,3%-punt

Tabel 75: Tekortmeting peildatum 1 oktober 2023

<b>grootheid</b>	<b>gepubliceerd</b>	<b>nieuwe methode</b>	<b>verschil</b>
leraren			
werkgelegenheid (fte)	100.841	98.649	-2.192
tekort (fte)	9.759	9.445	-314
tekort (%)	9,7%	9,6%	-0,1%-punt
schoolleiding			
werkgelegenheid (fte)	8.430	8.591	+161
tekort (fte)	1.275	1.276	+1
tekort (%)	15,1%	14,9%	-0,2%-punt



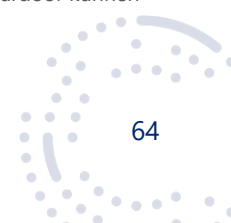


## C Tabellen

Tabel 76: Reguliere tekorten aan leraren basisonderwijs naar peildatum en arbeidsmarktregio (G5 separaat)<sup>40</sup>

arbeidsmarktregio	1-2-2020	1-10-2020	1-2-2021	1-10-2021	1-10-2022	1-10-2023	1-10-2024
Groningen				2,6%	2,3%	2,3%	1,9%
Friesland				2,7%	4,1%	5,7%	2,5%
Drenthe				2,2%	2,7%	1,6%	1,5%
Regio Zwolle				3,7%	3,7%	1,9%	1,7%
Twente				1,9%	2,8%	2,4%	0,7%
Noord-Holland Noord				3,7%	5,1%	3,2%	2,8%
Zaanstreek/Waterland				7,4%	8,8%	8,0%	8,6%
Zuid-Kennemerland en IJmond				8,0%	5,6%	6,2%	6,4%
Groot Amsterdam				7,5%	9,5%	8,3%	9,7%
Gooi en Vechtstreek				6,2%	8,3%	9,3%	6,8%
Amsterdam			8,8%	10,8%	12,8%	14,0%	11,5%
Flevoland				5,8%	7,1%	6,0%	10,9%
Almere	9,9%	6,8%	9,1%	11,1%	13,8%	17,8%	17,6%
Stedendriehoek en Noordwest Veluwe				3,9%	2,9%	4,2%	3,0%
FoodValley				4,4%	5,4%	5,2%	4,7%
Amersfoort				5,5%	4,1%	5,6%	3,7%
Midden-Utrecht				5,0%	6,6%	6,5%	4,5%
Utrecht	4,6%	1,7%	2,7%	4,5%	6,9%	5,9%	6,9%
Holland Rijnland				4,5%	4,5%	5,2%	6,4%
Zuid-Holland Centraal				6,1%	9,0%	8,7%	7,6%
Haaglanden				5,7%	5,8%	8,9%	7,4%
Midden-Holland				4,4%	6,7%	4,1%	5,0%
's-Gravenhage	10,7%	8,2%	9,9%	12,4%	13,5%	15,9%	13,9%
Rijnmond				7,4%	7,8%	9,6%	8,1%
Drechtsteden				7,1%	4,1%	7,0%	4,6%
Gorinchem				6,2%	5,2%	7,3%	4,9%
Rotterdam	7,7%	6,4%	8,7%	9,3%	8,5%	11,5%	12,2%
Rivierenland				4,5%	6,7%	5,8%	6,4%
Rijk van Nijmegen				1,8%	1,5%	1,8%	3,2%
Midden-Gelderland				3,5%	3,2%	2,5%	2,3%
Achterhoek				2,0%	1,0%	1,0%	1,1%
Zeeland				3,5%	4,8%	2,9%	1,8%
West-Brabant				5,7%	3,4%	3,7%	2,8%
Midden-Brabant				3,4%	4,3%	5,5%	3,5%
Noordoost-Brabant				3,5%	4,8%	4,4%	3,9%
Zuidoost-Brabant				3,1%	2,9%	2,7%	2,7%
Helmond-De Peel				2,8%	4,5%	3,0%	2,7%
Noord-Limburg				2,9%	2,2%	1,9%	1,5%
Midden-Limburg				2,8%	4,9%	2,6%	2,4%
Zuid-Limburg				4,3%	4,4%	3,9%	4,3%

<sup>40</sup> De geografische indeling van Nederland in arbeidsmarktregio's verandert regelmatig, bijvoorbeeld door gemeentelijke herindelingen. Voor alle peildata wordt uitgegaan van de meest recente arbeidsmarktregioindeling (zie bijlage D). Daardoor kunnen cijfers van eerdere peildata in deze tabellen ietwat anders zijn dan eerder gepubliceerd.







Tabel 77: Vervangingstekorten aan leraren basisonderwijs naar peildatum en arbeidsmarktregio (G5 separaat)<sup>40</sup>

arbeidsmarktregio	1-2-2020	1-10-2020	1-2-2021	1-10-2021	1-10-2022	1-10-2023	1-10-2024
Groningen				2,2%	2,9%	1,3%	1,4%
Friesland				2,7%	3,4%	3,4%	1,4%
Drenthe				1,7%	1,6%	0,8%	1,3%
Regio Zwolle				2,7%	2,3%	1,1%	0,8%
Twente				1,8%	1,7%	1,6%	0,9%
Noord-Holland Noord				4,9%	3,6%	1,4%	1,6%
Zaanstreek/Waterland				3,1%	5,3%	4,0%	3,8%
Zuid-Kennemerland en IJmond				4,5%	3,1%	3,2%	1,8%
Groot Amsterdam				3,8%	4,2%	4,4%	3,8%
Gooi en Vechtstreek				4,1%	3,7%	4,0%	3,2%
Amsterdam			3,6%	4,6%	4,8%	4,7%	4,0%
Flevoland				4,7%	2,6%	2,8%	5,9%
Almere	7,2%	4,2%	5,5%	5,1%	5,4%	6,0%	6,1%
Stedendriehoek en Noordwest Veluwe				2,3%	2,9%	2,4%	1,3%
FoodValley				3,0%	2,5%	2,1%	1,8%
Amersfoort				3,4%	4,8%	3,0%	2,1%
Midden-Utrecht				2,3%	3,7%	3,0%	2,1%
Utrecht	2,4%	1,9%	2,7%	2,7%	3,1%	3,1%	2,4%
Holland Rijnland				3,2%	3,5%	2,5%	3,6%
Zuid-Holland Centraal				3,3%	4,6%	3,2%	3,1%
Haaglanden				3,2%	2,8%	2,4%	1,7%
Midden-Holland				2,4%	3,2%	2,5%	1,6%
's-Gravenhage	3,6%	3,4%	4,1%	3,6%	3,8%	5,9%	3,6%
Rijnmond				3,1%	6,3%	4,0%	2,7%
Drechtsteden				2,2%	1,4%	4,4%	1,6%
Gorinchem				3,7%	3,3%	5,7%	1,1%
Rotterdam	3,7%	2,6%	3,8%	3,9%	2,8%	5,1%	3,8%
Rivierenland				2,6%	4,0%	3,5%	3,5%
Rijk van Nijmegen				2,7%	1,1%	0,8%	2,9%
Midden-Gelderland				3,4%	1,9%	2,4%	1,7%
Achterhoek				1,5%	1,4%	0,8%	1,1%
Zeeland				2,0%	2,8%	1,7%	2,0%
West-Brabant				2,3%	2,1%	1,6%	2,4%
Midden-Brabant				2,3%	2,0%	2,4%	2,5%
Noordoost-Brabant				2,9%	4,2%	2,4%	2,1%
Zuidoost-Brabant				2,8%	2,6%	2,2%	1,9%
Helmond-De Peel				3,1%	2,6%	2,3%	1,4%
Noord-Limburg				2,1%	2,3%	1,7%	0,6%
Midden-Limburg				2,7%	3,6%	1,8%	2,3%
Zuid-Limburg				4,2%	3,2%	3,4%	3,2%



Tabel 78: Totale tekorten aan leraren basisonderwijs naar peildatum en arbeidsmarktregio (G5 separaat)<sup>40</sup>

arbeidsmarktregio	1-2-2020	1-10-2020	1-2-2021	1-10-2021	1-10-2022	1-10-2023	1-10-2024
Groningen				4,8%	5,2%	3,5%	3,3%
Friesland				5,4%	7,5%	9,1%	3,9%
Drenthe				3,9%	4,3%	2,4%	2,7%
Regio Zwolle				6,4%	6,1%	3,0%	2,5%
Twente				3,6%	4,5%	4,1%	1,6%
Noord-Holland Noord				8,6%	8,7%	4,6%	4,5%
Zaanstreek/Waterland				10,6%	14,1%	12,0%	12,4%
Zuid-Kennemerland en IJmond				12,4%	8,8%	9,4%	8,2%
Groot Amsterdam				11,3%	13,7%	12,6%	13,5%
Gooi en Vechtstreek				10,3%	12,0%	13,3%	9,9%
Amsterdam			12,4%	15,3%	17,6%	18,7%	15,5%
Flevoland				10,5%	9,7%	8,8%	16,8%
Almere	17,1%	11,1%	14,6%	16,2%	19,2%	23,8%	23,7%
Stedendriehoek en Noordwest Veluwe				6,3%	5,7%	6,6%	4,3%
FoodValley				7,5%	7,9%	7,3%	6,5%
Amersfoort				8,9%	8,8%	8,6%	5,8%
Midden-Utrecht				7,3%	10,3%	9,5%	6,6%
Utrecht	7,0%	3,6%	5,5%	7,3%	10,0%	9,0%	9,3%
Holland Rijnland				7,7%	8,0%	7,8%	10,0%
Zuid-Holland Centraal				9,5%	13,5%	11,9%	10,7%
Haaglanden				8,9%	8,6%	11,3%	9,1%
Midden-Holland				6,8%	9,9%	6,5%	6,6%
's-Gravenhage	14,3%	11,5%	13,9%	16,0%	17,3%	21,8%	17,5%
Rijnmond				10,5%	14,1%	13,6%	10,8%
Drechtsteden				9,3%	5,5%	11,4%	6,2%
Gorinchem				9,9%	8,5%	13,0%	6,1%
Rotterdam	11,4%	9,1%	12,4%	13,2%	11,3%	16,6%	15,9%
Rivierland				7,2%	10,7%	9,3%	9,9%
Rijk van Nijmegen				4,5%	2,7%	2,6%	6,2%
Midden-Gelderland				6,9%	5,1%	4,9%	4,0%
Achterhoek				3,4%	2,4%	1,8%	2,2%
Zeeland				5,5%	7,6%	4,6%	3,9%
West-Brabant				8,1%	5,5%	5,3%	5,2%
Midden-Brabant				5,7%	6,3%	7,9%	6,0%
Noordoost-Brabant				6,4%	8,9%	6,8%	6,0%
Zuidoost-Brabant				6,0%	5,6%	4,9%	4,6%
Helmond-De Peel				5,9%	7,1%	5,3%	4,1%
Noord-Limburg				5,0%	4,6%	3,6%	2,1%
Midden-Limburg				5,6%	8,4%	4,4%	4,7%
Zuid-Limburg				8,5%	7,6%	7,3%	7,6%



Tabel 79: Reguliere tekorten aan schoolleiding basisow. naar peildatum en arbeidsmarktregio (G5 separaat)<sup>40</sup>

arbeidsmarktregio	1-2-2021	1-10-2021	1-10-2022	1-10-2023	1-10-2024
Groningen		6,4%	6,5%	8,6%	3,8%
Friesland		5,6%	14,6%	9,2%	4,5%
Drenthe		5,1%	5,5%	1,4%	4,5%
Regio Zwolle		10,1%	4,9%	5,4%	5,4%
Twente		2,8%	1,4%	6,7%	3,8%
Noord-Holland Noord		7,0%	10,6%	4,4%	3,9%
Zaanstreek/Waterland		15,0%	13,3%	10,2%	0,4%
Zuid-Kennemerland en IJmond		12,7%	9,7%	20,1%	8,7%
Groot Amsterdam		9,4%	12,1%	12,4%	19,9%
Gooi en Vechtstreek		10,3%	15,0%	8,2%	7,3%
Amsterdam	6,9%	5,8%	11,6%	20,3%	13,0%
Flevoland		13,3%	10,0%	9,6%	17,0%
Almere	14,0%	10,7%	8,0%	23,0%	12,1%
Stedendriehoek en Noordwest Veluwe		6,9%	4,8%	3,9%	3,1%
FoodValley		5,0%	7,8%	4,7%	3,9%
Amersfoort		15,6%	3,4%	12,8%	6,3%
Midden-Utrecht		8,7%	7,7%	16,3%	7,5%
Utrecht	7,5%	9,6%	6,8%	13,2%	5,2%
Holland Rijnland		9,3%	8,0%	4,3%	7,4%
Zuid-Holland Centraal		7,3%	10,7%	10,8%	4,2%
Haaglanden		12,5%	5,1%	16,8%	1,3%
Midden-Holland		0,7%	17,5%	0,0%	2,5%
's-Gravenhage	13,4%	10,2%	11,3%	9,2%	5,9%
Rijnmond		6,0%	6,7%	14,7%	9,2%
Drechtsteden		11,9%	5,4%	4,3%	4,3%
Gorinchem		0,0%	10,1%	12,4%	0,0%
Rotterdam	10,7%	7,9%	7,5%	15,5%	7,4%
Rivierenland		8,3%	9,6%	11,9%	9,7%
Rijk van Nijmegen		2,0%	3,1%	5,2%	11,1%
Midden-Gelderland		11,0%	0,7%	9,2%	3,8%
Achterhoek		8,9%	1,3%	1,5%	7,0%
Zeeland		10,4%	9,3%	4,1%	4,6%
West-Brabant		7,1%	8,4%	4,1%	3,5%
Midden-Brabant		10,4%	4,7%	9,0%	7,7%
Noordoost-Brabant		10,5%	8,4%	6,6%	1,7%
Zuidoost-Brabant		5,4%	4,0%	7,8%	4,3%
Helmond-De Peel		5,3%	7,7%	13,4%	0,0%
Noord-Limburg		2,5%	2,6%	10,2%	5,1%
Midden-Limburg		8,2%	11,5%	7,8%	5,6%
Zuid-Limburg		6,6%	1,0%	14,5%	8,7%

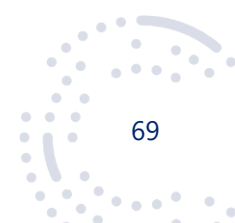
Tabel 80: Vervangingstekorten aan schoolleiding basisow. naar peildatum en arbeidsmarktregio (G5 separaat)<sup>40</sup>

arbeidsmarktregio	1-2-2021	1-10-2021	1-10-2022	1-10-2023	1-10-2024
Groningen		4,0%	7,3%	6,9%	3,8%
Friesland		4,3%	6,7%	3,6%	1,0%
Drenthe		6,8%	8,1%	0,9%	5,3%
Regio Zwolle		6,5%	2,6%	2,1%	2,1%
Twente		3,3%	1,0%	2,9%	1,9%
Noord-Holland Noord		2,6%	3,7%	2,1%	3,0%
Zaanstreek/Waterland		4,2%	7,6%	14,1%	0,9%
Zuid-Kennemerland en IJmond		4,1%	9,4%	4,7%	4,7%
Groot Amsterdam		4,3%	6,5%	6,0%	23,8%
Gooi en Vechtstreek		9,3%	7,5%	8,9%	5,7%
Amsterdam	4,3%	3,6%	6,8%	7,8%	9,3%
Flevoland		7,1%	8,4%	16,4%	10,4%
Almere	15,6%	8,2%	4,0%	10,2%	4,7%
Stedendriehoek en Noordwest Veluwe		6,7%	3,6%	2,2%	1,7%
FoodValley		2,3%	7,3%	2,7%	1,9%
Amersfoort		7,3%	4,7%	8,3%	5,7%
Midden-Utrecht		4,9%	2,3%	9,9%	3,8%
Utrecht	4,7%	2,5%	6,1%	7,8%	4,4%
Holland Rijnland		5,0%	11,0%	6,1%	5,4%
Zuid-Holland Centraal		5,1%	2,7%	4,5%	5,3%
Haaglanden		1,6%	2,2%	1,0%	1,0%
Midden-Holland		0,2%	9,5%	0,0%	2,1%
's-Gravenhage	6,9%	6,4%	3,9%	3,5%	5,1%
Rijnmond		2,3%	11,0%	7,7%	1,4%
Drechtsteden		1,9%	2,7%	2,0%	1,7%
Gorinchem		0,0%	4,3%	3,0%	0,0%
Rotterdam	5,9%	4,2%	1,7%	7,6%	2,3%
Rivierenland		4,5%	9,2%	11,4%	5,0%
Rijk van Nijmegen		2,0%	3,4%	1,7%	4,3%
Midden-Gelderland		6,9%	5,5%	1,5%	8,8%
Achterhoek		3,7%	0,7%	1,9%	1,2%
Zeeland		7,9%	6,2%	2,4%	2,4%
West-Brabant		3,9%	6,1%	5,6%	0,9%
Midden-Brabant		9,8%	4,5%	10,6%	4,3%
Noordoost-Brabant		7,3%	13,1%	4,3%	0,9%
Zuidoost-Brabant		2,3%	0,6%	2,3%	4,0%
Helmond-De Peel		7,0%	3,7%	6,8%	0,0%
Noord-Limburg		4,9%	1,8%	2,7%	2,9%
Midden-Limburg		4,4%	6,8%	0,0%	3,3%
Zuid-Limburg		3,7%	1,4%	3,8%	8,9%



Tabel 81: Totale tekorten aan schoolleiding basisonderwijs naar peildatum en arbeidsmarktregio (G5 separaat)<sup>40</sup>

arbeidsmarktregio	1-2-2021	1-10-2021	1-10-2022	1-10-2023	1-10-2024
Groningen		10,4%	13,8%	15,5%	7,7%
Friesland		9,9%	21,3%	12,7%	5,5%
Drenthe		11,9%	13,5%	2,3%	9,8%
Regio Zwolle		16,6%	7,5%	7,5%	7,5%
Twente		6,1%	2,4%	9,6%	5,8%
Noord-Holland Noord		9,6%	14,3%	6,5%	6,9%
Zaanstreek/Waterland		19,1%	20,9%	24,3%	1,3%
Zuid-Kennemerland en IJmond		16,8%	19,1%	24,8%	13,5%
Groot Amsterdam		13,7%	18,6%	18,4%	43,7%
Gooi en Vechtstreek			19,6%	22,5%	17,1%
Amsterdam	11,2%	9,5%	18,5%	28,1%	22,3%
Flevoland			20,5%	18,4%	26,0%
Almere	29,6%	18,9%	12,0%	33,2%	16,8%
Stedendriehoek en Noordwest Veluwe		13,6%	8,4%	6,1%	4,8%
FoodValley		7,3%	15,1%	7,4%	5,8%
Amersfoort		22,9%	8,1%	21,2%	12,0%
Midden-Utrecht		13,7%	10,0%	26,2%	11,3%
Utrecht	12,3%	12,0%	12,9%	21,0%	9,6%
Holland Rijnland		14,3%	19,0%	10,5%	12,8%
Zuid-Holland Centraal		12,4%	13,5%	15,3%	9,5%
Haaglanden		14,1%	7,2%	17,7%	2,3%
Midden-Holland		0,8%	27,0%	0,0%	4,6%
's-Gravenhage	20,2%	16,6%	15,2%	12,6%	11,0%
Rijnmond		8,3%	17,7%	22,3%	10,6%
Drechtsteden		13,8%	8,1%	6,4%	6,0%
Gorinchem		0,0%	14,4%	15,4%	0,0%
Rotterdam	16,6%	12,2%	9,2%	23,1%	9,7%
Rivierenland		12,7%	18,8%	23,3%	14,7%
Rijk van Nijmegen		3,9%	6,6%	6,9%	15,4%
Midden-Gelderland		17,9%	6,2%	10,7%	12,7%
Achterhoek		12,6%	2,0%	3,3%	8,2%
Zeeland		18,3%	15,5%	6,6%	7,0%
West-Brabant		11,0%	14,6%	9,7%	4,5%
Midden-Brabant		20,2%	9,2%	19,6%	12,0%
Noordoost-Brabant		17,9%	21,5%	10,9%	2,7%
Zuidoost-Brabant		7,7%	4,7%	10,1%	8,2%
Helmond-De Peel		12,3%	11,4%	20,2%	0,0%
Noord-Limburg		7,5%	4,4%	12,8%	8,0%
Midden-Limburg		12,6%	18,2%	7,8%	8,9%
Zuid-Limburg		10,4%	2,4%	18,3%	17,6%





## D Arbeidsmarktregioïndeling



nr naam	nr naam
1 Groningen	21 Haaglanden
2 Friesland	22 Midden-Holland
3 Drenthe	23 's-Gravenhage
4 Regio Zwolle	24 Rijnmond
5 Twente	25 Drechtsteden
6 Noord-Holland Noord	26 Gorinchem
7 Zaanstreek/Waterland	27 Rotterdam
8 Zuid-Kennemerland en IJmond	28 Rivierenland
9 Groot Amsterdam	29 Rijk van Nijmegen
10 Gooi en Vechtstreek	30 Midden-Gelderland
11 Amsterdam	31 Achterhoek
12 Flevoland	32 Zeeland
13 Almere	33 West-Brabant
14 Stedendriehoek en Noordwest-Veluwe	34 Midden-Brabant
15 FoodValley	35 Noordoost-Brabant
16 Amersfoort	36 Zuidoost-Brabant
17 Midden-Utrecht	37 Helmond-De Peel
18 Utrecht	38 Noord-Limburg
19 Holland Rijnland	39 Midden-Limburg
20 Zuid-Holland Centraal	40 Zuid-Limburg

