

Stationsagenda

Uitvoeringsagenda 2025-2026



Definitieve versie, 3 februari 2025

**Ministerie van Infrastructuur en Waterstaat (IenW) – Directie Openbaar
Vervoer en Spoor**

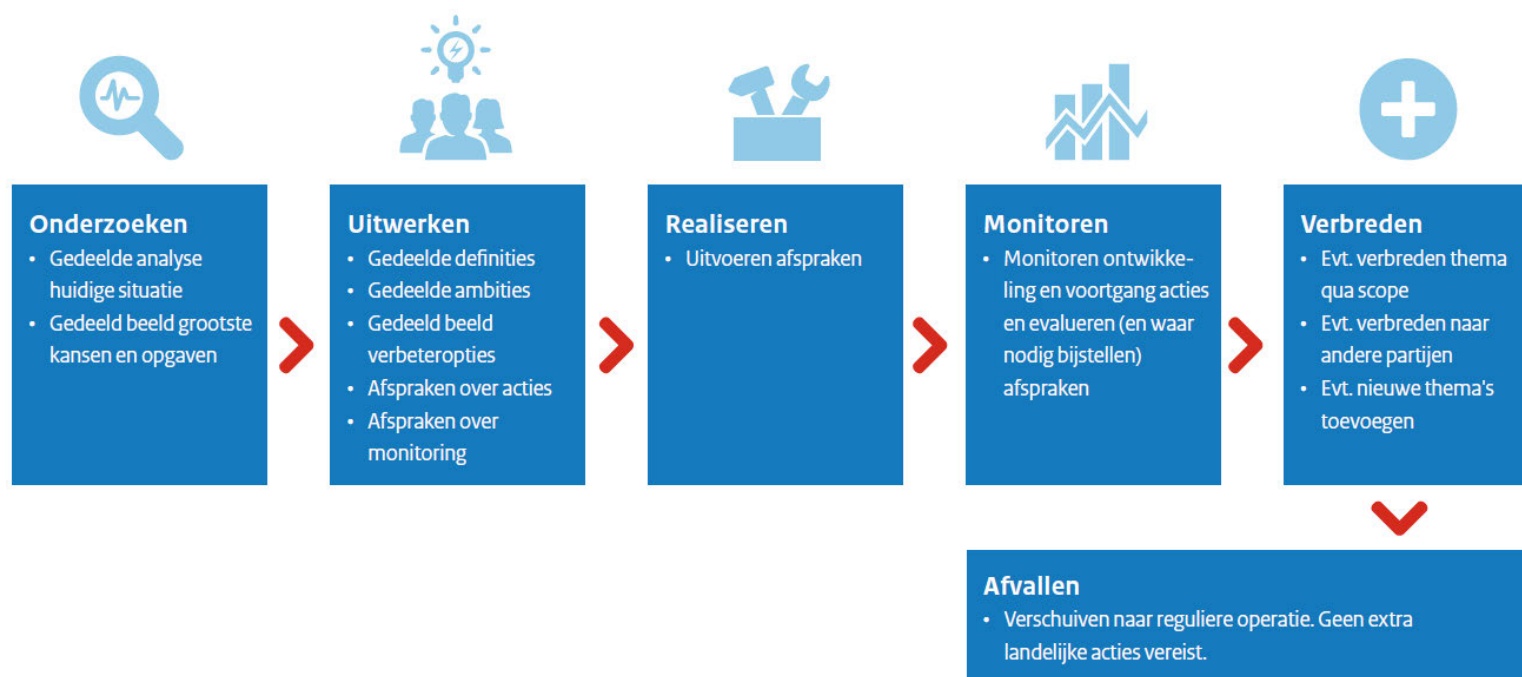
In samenwerking met ProRail en NS Stations

Foto's: Omslag – Ministerie van IenW / Tineke Dijkstra

Introductie

De visie en ambities uit de Stationsagenda (januari 2023) vormen de basis voor een meerjarige agenda. Niet alles kan tegelijkertijd. Sommige zaken kennen een lange doorlooptijd of vragen investeringen. Bovendien is niet op alle stations direct ruimte voor alle aspecten uit de visie.

Daarom wordt binnen de werkwijze van de Stationsagenda gewerkt met prioritaire thema's. Voor elk van de prioritaire thema's doorlopen we hetzelfde proces (zie onderstaande figuur). Hierbij werken we stap voor stap, zodat we kunnen leren, evalueren en bijstellen.



De Uitvoeringsagenda 2023-2024 bevatte 10 prioritaire thema's. Aan de acties uit deze uitvoeringsagenda is in 2023 en 2024 door ProRail, NS Stations en het ministerie van IenW hard gewerkt. De Uitvoeringsagenda 2025-2026 is de tweede uitvoeringsagenda van de Stationsagenda en bevat enkele wijzigingen ten opzichte van die van 2023-2024. Deze wijzigingen zijn de resultaten van de voortgang die is geboekt en nieuwe inzichten uit gesprekken en bijeenkomsten met medewerkers van ProRail, NS Stations en het ministerie van IenW en vele betrokken stakeholders.

De 9 prioritaire thema's die in de Uitvoeringsagenda 2025-2026 centraal staan zijn:

- Basiskwaliteit
- Transfercapaciteit
- Sociale veiligheid
- Toegankelijkheid
- Fietsparkeren
- Deelmobiliteit
- Profilering van vervoerders
- Wachten, verblijven en ontmoeten
- Duurzaamheid

De eerste wijziging is dat de thema's Reisinformatie en Maatschappelijke initiatieven in de Uitvoeringsagenda 2025-2026 zijn komen te vervallen. Rond deze thema's is voortgang geboekt. Deze thema's kunnen daarmee verschuiven naar de reguliere operatie en hoeven niet meer op het niveau van directeuren en bestuurders te worden gevolgd.

De tweede wijziging is het toevoegen van een nieuw thema: Basiskwaliteit. Dit thema richt zich op de Nota Basisstation, het document dat de kwaliteitseisen en specificaties die we hebben voor stations bevat. De huidige versie van het document stamt uit 2005. In de Uitvoeringsagenda 2023-2024 zat als actie onder het thema Wachten, Verblijven en Ontmoeten om met het vernieuwen van de Nota Basisstation aan de slag te gaan. Dit is echter bij nader inzien een dusdanig groot en overkoepelend onderwerp dat dit een apart thema legitimeert.

De derde wijziging is dat voor elk thema de acties zijn geactualiseerd op basis van de voortgang (zie ook voortgangsrapportage Stationsagenda 2023 en 2024).

Op verzoek van de werkgroepen zal in 2025-2026 meer aandacht besteed worden aan de raakvlakken tussen de thema's o.a. door het organiseren van meerdere werkgroepenbijeenkomsten per jaar. Deze bijeenkomsten zullen zich richten op de dwarsverbanden en het uitwisselen van kennis en goede voorbeelden.

Ook stakeholders zullen weer per werkgroep worden betrokken gedurende de gehele looptijd van de uitvoeringsagenda. Daarnaast wordt in 2026 opnieuw een thema-overstijgende stakeholderbijeenkomst georganiseerd.

Het eindresultaat aan afspraken per thema in 2024, en de afgesproken acties voor de komende jaren zijn hieronder te vinden. Dit vormt een adaptieve agenda voor de komende jaren. In de agenda is steeds opgenomen voor welke acties IenW, ProRail en NS Stations gezamenlijk aan de lat staan (dan spreken we van "we") en waar ProRail en NS Stations samen of individueel aan de slag gaan.

De focus van de Uitvoeringsagenda ligt op afspraken en acties die bijdragen aan de visie en ambities en binnen de verantwoordelijkheden van het ministerie van IenW, ProRail en NS Stations vallen. Net als in 2023-2024 houden we ook in 2025-2026 de mogelijkheid open om de thema's te verbreden qua thematiek (thema's toevoegen), qua scope (meer focus op het omgevingsdomein) en qua partijen die een bijdrage aan de visie en ambities kunnen leveren.

Onderstaande tabellen bevatten een overzicht van de acties die we voornemens zijn in 2025-2026 in gang te zetten. Een groot deel van de benoemde acties en ambities van de uitvoeringsagenda kan waarschijnlijk binnen bestaande middelen en bestaande projecten en programma's opgevangen worden. Een deel van de acties en ambities kan alleen uitgevoerd worden als daar aanvullende middelen voor gevonden kunnen worden. Acties kunnen hierdoor en door andere omstandigheden gedurende 2025-2026 wijzigen, vervallen of aangevuld worden.

Eind 2026 stellen we de nieuwe Uitvoeringsagenda vast met de prioritaire thema's en acties voor de daarop volgende jaren. Dan kunnen we de lijst van prioritaire thema's uitbreiden met andere thema's. Ook kunnen dan opnieuw thema's afvallen, omdat ze going concern zijn en er geen aanvullende landelijke acties vanuit de Stationsagenda meer vereist zijn. In dat geval kunnen we nog wel kiezen om de ontwikkeling op een thema te blijven volgen en de resultaten te blijven bespreken.

Basiskwaliteit – Acties 2025-2026



Onderzoeken

- We stellen een plan van aanpak op, waarbij onder andere de volgende onderwerpen zullen worden onderzocht:
 - Onderzoek afronden over de herstructurering en beleidsinpassing van de Nota Basisstation.
 - Onderzoeken rolverdeling met stakeholders.
 - Inventariseren van de inhoudelijke behoeften en mogelijkheden voor voorzieningenniveaus op stations en de huidige ontwikkelingen.



Uitwerken

- We werken het plan van aanpak uit waarbij:
 - De herstructurering en inpassing van de Nota Basisstation in de hiërarchische beleidsstructuur wordt uitgewerkt.
 - De rolverdeling van stakeholders inzichtelijk wordt.
 - Initiële vulling van de Nota Basisstation waarbij het voorzieningenniveau per categorisering van stations naar de huidige standaarden en ontwikkelingen wordt bepaald.



Realiseren

- We werken toe naar een compleet vernieuwde Nota Basisstation welke voldoet aan de huidige maatstaven en de basis vormt voor projecten op bestaande en nieuwe stations.



Monitoren

-



Verbreden

-

Transfercapaciteit - Acties 2025-2026



Onderzoeken

- Op basis van het kantelpuntonderzoek voert ProRail een knelpunteninventarisatie uit voor perrons. Hierna wordt een handelingsperspectief opgesteld voor knelpuntlocaties met concrete acties om de capaciteit en doorstroming op de perrons te verbeteren.
- ProRail gebruikt het risicomodel voor perroncapaciteit als vertrekpunt bij het toetsen van mogelijke effecten in de transfer van beoogde grote dienstregelingswijzigingen >1 jaar. We zoeken naar manieren om dit proces te formaliseren.
- ProRail update de uitkomsten van het risicomodel perronveiligheid.



Uitwerken

- We gaan verkennen hoe de beleidsopdracht van IenW aan ProRail kan worden aangepast en hoe ook transferveiligheid in besluitvorming en toewijzing dienstregeling kan worden meegenomen. We verkennen hierbij ook of aanvullend beleid, voorschriften of regelgeving nodig is.
- We gaan verkennen hoe om te gaan met een eventuele overschrijding van het kantelpunt en of de bandbreedte van het kantelpunt kan worden ingeperkt tot 1 waarde.
- We maken structurele en eenduidige afspraken over gezamenlijke dataverzameling, analyse en monitoring. We zetten ons in om actuele vervoersdata van alle vervoerders te verkrijgen voor analyse.



Realiseren

- We publiceren aangescherpte voorschriften voor transfer.
- ProRail en NS Stations gaan aan de slag conform de inzichten en de nieuwe werkwijze en afspraken.



Monitoren

- ProRail en NS Stations delen elk jaar de scores uit de SBM over doorstroming op de stations en de scores uit het risicomodel perronveiligheid / het capaciteitsmodel stations met IenW. Op basis van de voortgang ten opzichte van onze ambities maken we afspraken over eventuele vervolgstappen. Focus ligt daarbij op het verbeteren van het gemiddelde resultaat, maar ook op de stations met de grootste risico's, de grootste (verwachte) drukte, de grootste verliestijd en een beperkte doorstroming. Ook kijken we naar kansen om transfercapaciteit integraal mee te nemen in lopende/geplande (MIRT-) projecten.



Verbreden

- ProRail ontwikkelt een capaciteitsmodel stations. Dit model zal niet alleen perrons, maar ook tunnels, traverses en stijgpunten in kaart brengen, om zo een compleet beeld te krijgen van de capaciteit en doorstroming. Gezamenlijk laten we dit model na gereedkomen toetsen door een externe partij.

Sociale veiligheid - Acties 2025-2026



Onderzoeken

- ProRail en NS Stations herhalen jaarlijks samen met betrokken partijen de analyse van de scores op sociale veiligheid in de SBM. Daarbij kijken ze zowel naar de landelijke ontwikkeling als naar stations die onvoldoende (<6) scores, of waarbij de score net daarboven ligt maar wel een dalende trend zichtbaar is. In de analyse worden ook andere gegevens meegenomen, zoals incidentgegevens en veiligheidsbeleving van medewerkers. Eventueel wordt verdiepend onderzoek gedaan naar verschillende doelgroepen. De resultaten vormen steeds input voor het bepalen van verbeteropties.
- Binnen sociale veiligheid werken we aan innovatie en kennisontwikkeling en een betere verbinding met andere werkgroepen.



Uitwerken

- We richten ons op het uitwerken van concrete verbetermogelijkheden voor stations die onvoldoende scores. Dit betreft extra aandacht voor sociale veiligheid in bestaande processen zoals extra schoonmaak, groenvoorziening, storingsafhandeling, inzet surveillance en cameratoezicht op stations.



Realiseren

- ProRail en NS Stations sluiten meer Lokale Veiligheidsarrangementen af als uit analyse van stations die <6 scoren en/of aandacht vragen o.b.v. de signaalwaarde blijkt dat dit een kansrijke verbetermaatregel is.
- We blijven werken aan de uitvoering van het Landelijke Convenant Sociale Veiligheid 2020-2025.
- We brengen de inzichten over verbeteropties m.b.t. sociale veiligheid waar investeringen voor nodig zijn in bij afwegingen in het MIRT (via het proces van de Actie-agenda OV-knooppunten), en afspraken rond de EOJ-middelen.
- Het DO Stations heeft voor sociale veiligheid budget beschikbaar gesteld. Op basis hiervan maken we een keuze voor extra fysieke maatregelen op stations (o.a. cameratoezicht, verlichting, zichtlijnen)



Monitoren

- ProRail en NS Stations delen elk jaar de scores uit de SBM over de sociale veiligheid in de avonduren met IenW. Op basis van de voortgang ten opzichte van onze ambities maken we afspraken over eventuele vervolgstappen. Focus ligt daarbij op het stabiel houden of verbeteren van het gemiddelde resultaat, maar ook op het omhoog krijgen van de scores van stations die momenteel nog onvoldoende scores.
- We monitoren de stations die onvoldoende scores in de SBM enquête door aanvullend onderzoek te doen met verdiepende vragen. Met deze verdiepende vragen kunnen we effecten monitoren van de extra te nemen maatregelen in het kader van sociale veiligheid.



Verbreden

- We gaan verder in gesprek met decentrale overheden en vervoerders om afspraken te maken over wat zij kunnen bijdragen aan sociale veiligheid op stations waar dat extra aandacht heeft.

Toegankelijkheid - Acties 2025-2026



Onderzoeken

- We herpositioneren het thema toegankelijkheid binnen de Stationsagenda, waarbij de nadruk ligt op visieontwikkeling en innovatieve acties die verder gaan dan het Bestuursakkoord Toegankelijkheid. Door het verminderen van dubbelingen en een duidelijker integratie met andere thema's kan de Stationsagenda een effectiever platform worden voor toekomstbestendige toegankelijkheidsoplossingen.
- We onderzoeken de toegankelijkheid van OV-knooppunten. Dit onderzoek is vanwege prioritering door de werkgroep uitvoering Bestuursakkoord toegankelijkheid OV naar 2025 doorgeschoven.



Uitwerken

-



Realiseren

- ProRail en NS Stations faciliteren dat met de inwerkingtreding implementatiewet toegankelijkheidsvoorschriften producten en diensten per juni 2025 partijen reisinformatie op verschillende zintuigelijke manieren aanbieden. Waaronder de mogelijkheid om via menselijk contact met een OV-medewerker aan informatie te komen, bijvoorbeeld via een telefonisch informatienummer.
- Op alle stations waar toegankelijke reizigerstoiletten zijn, maakt ProRail per 2025 tenminste 1 wc vindbaar voor blinden en slechtzienden middels tactiele routes of een publiek toegankelijk navigatiesysteem. Er is tijd genomen om met de doelgroep tot een gezamenlijk PVE voor indoor navigatie te komen waarmee de planning is om het eerste station in 2025 gerealiseerd te hebben.



Monitoren

- ProRail en NS Stations delen elk jaar de voortgang van het programma Toegankelijkheid en de voortgang van het bestuursakkoord Toegankelijkheid (waar dit aan stations raakt) met IenW. Op basis van de voortgang ten opzichte van onze ambities maken we afspraken over eventuele vervolgstappen.
- In 2026 verwachten we weer een Actualisatierapport Spoor.
- We onderzoeken behulpzame indicatoren voor dit thema in de toekomst, waarbij dubbelingen met andere rapportages worden voorkomen.



Verbreden

-

Fietsparkeren - Acties 2025-2026



Onderzoeken



Uitwerken



Realiseren



Monitoren



Verbreden

- De focus voor 2025 ligt in eerste plaats om het nieuwe arrangement (een afsprakenset over financiën en verdeling van rollen en verantwoordelijkheid) met elkaar vast te stellen.
- We kijken welke thema's vervolgens verder uitgewerkt moeten worden (regimes fietsparkeren, handhaving, buiten modelfietsen, etc.) om de realisatie van nieuwe fietsparkeerplekken te versnellen en de reizigerstevredenheid te blijven verbeteren.
- In 2025 nemen we de tijd voor een langere termijnvisie fietsparkeren bij stations.

- We brengen de in het nieuwe arrangement gemaakte afspraken in de praktijk op locaties waar over nieuwe fietsenstallingen wordt gesproken.

- We blijven de benutting en reizigerswaardering van bestaande fietsenstallingen monitoren.
- ProRail en NS Stations delen elk jaar de stappen die zijn gezet om knelpunten op te lossen en of dat heeft geleid tot versnelling van realisatie van fietsparkeerplekken op die plekken waar dat het meeste nodig is met IenW. Op basis van de voortgang ten opzichte van onze ambities maken we afspraken over eventuele vervolgstappen.

- We zijn en blijven in gesprek met verschillende stakeholders (aanbieders deelmobiliteit, werkgevers, decentrale overheden) om afspraken te maken over gebruiksgemak, betaalbaarheid en toekomstvastheid van alle vormen van fietsparkeren, waaronder ook bijvoorbeeld de fietskluisen

Deelmobiliteit - Acties 2025-2026



Onderzoeken

- ProRail en NS Stations onderzoeken of het zinvol is een pilot voor bedrijfsfietsen op te starten.
- ProRail en NS Stations starten verkennende onderzoeken naar locatiespecifieke ruimteverdeling (per type station/context) voor deelmobiliteit in de fietsenstalling.



Uitwerken

- We werken samen met een adviesbureau de visie op deelmobiliteit op stations verder uit.
- ProRail en NS Stations werken aan een herijking van de Capaciteitsleidraad 2.0.
- ProRail en NS Stations herijken het deelfietsaanvraag proces met een rol voor de regiotafel conform de PPS-gedachte.



Realiseren

- ProRail en NS stations kleuren de landelijke gele aanduiding voor deelmobiliteit naar de groene om.



Monitoren

- ProRail en NS Stations delen elk jaar de voortgang qua deelmobiliteitsaanbod op stations en of er nieuwe aanbieders op en rond de stations zijn togetreden met IenW. Op basis van de voortgang ten opzichte van onze ambities maken we afspraken over eventuele vervolgstappen.
- ProRail en NS Stations ontwikkelen benuttingseisen t.a.v. deelmobiliteit om de schaarse ruimte efficiënt te benutten.
- IenW deelt de eigen beschikbare data m.b.t. deelmobiliteit met ProRail en NS Stations om het goede gesprek te faciliteren.



Verbreden

- We bepalen hoe we om willen gaan met deelmodaliteiten die nu nog geen plek hebben in de stallingen, zoals scooters en stepjes. Daarbij houden we rekening met de beperkte ruimte, veiligheidseisen, etc.

Profilering van vervoerders - Acties 2025-2026



Onderzoeken

- Begin 2025 ronden we samen met Bureau Spoorbouwmeester de onderzoeksfase af. Op basis van de conclusies en aanbevelingen wordt een gezamenlijk beeld gevormd en bepaald welke actie worden opgepakt.



Uitwerken

- Op basis van de uitkomsten van de onderzoeken kijken ProRail en NS Stations in samenwerking met Bureau Spoorbouwmeester of en waar de ontwerpprincipes over Profilering aanpassing behoeven. Het reizigersbelang is hierbij een belangrijke factor. Leidraad hiervoor zijn de handboeken Visie op Informatie en Routing, Signing en Branding. De actualisatie van deze handboeken vindt plaats in samenwerking met IenW en toetsing in een klankbordgroep waarin OV-vervoerders en OV-concessieverleners vertegenwoordigd zijn.



Realiseren

- ProRail en NS Stations passen de geactualiseerde ontwerpprincipes voor profilering toe in de praktijk, in samenwerking met de OV vervoerders.



Monitoren

- ProRail en NS Stations delen elk jaar de stappen die zijn gezet met vervoerders en nieuwe afspraken met IenW.



Verbreden

-

Wachten, verblijven en ontmoeten - Acties 2025-2026



Onderzoeken

- In 2025 en 2026 werken we aan diverse onderzoeken:
 - Onderzoek naar reizigersbehoeften n.a.v. interventies op het gebied van wachttijdbeleving uit het verleden. Hierin wordt historische data gebruikt o.a. van de periode waarin de nieuwe Stationsoutillage lijn is uitgerold.
 - Effectmetingen van de plaatsing van nieuwe Stationsoutillage.
 - Ontwerpend onderzoek en pilot voor stations waar standaardoplossingen voor wachttijdbeleving (waaronder beschut wachten) niet voldoen. De verbinding met andere thema's uit de Stationsagenda wordt daarbij nadrukkelijk opgezocht.
- Deze onderzoeken worden naar verwachting in 2026/2027 afgerond.



Uitwerken

- We zetten een opdracht uit aan een combinatie van expertises (Ingenieursbureau / kenniscentrum / Universiteit-Hogeschool) voor het ontwerpend onderzoek.
- De werkgroep zoekt naar verschillende invalshoeken om grip te krijgen op de ontwikkeling van het reizigersoordeel Wachttijdbeleving en Beschut Wachten m.b.v. marktonderzoekers.



Realiseren

- ProRail en NS Stations rollen jaarlijks nieuwe outillage op meerdere stations uit. Het tempo van deze vervanging vertraagt wel in verband met afspraken over het Basiskwaliteitsniveau Spoor.
- We brengen de inzichten over verbeteropties m.b.t. wachtvoorzieningen waar investeringen voor nodig zijn in bij afwegingen in het MIRT (via het proces van de Actie-agenda OV-knooppunten), en afspraken rond de EOVMiddelen.



Monitoren

- Jaarlijks worden de SBM scores voor wachttijdbeleving weer geanalyseerd en besproken door ProRail, NS Stations en IenW. De inzichten hieruit worden meegenomen in de onderzoeksopdrachten die door de werkgroep worden uitgezet.
- Gegeven de impact van het klantoordeel Wachttijdbeleving, is voortdurende aandacht voor en ontwikkeling van interventies nodig voor inzicht in de bijdrage van dit klantoordeel op het Algemeen Oordeel van stations.



Verbreden

- De huidige focus ligt op de wachttijdbeleving op stations. Een verbreding kan eventueel worden ingezet na het afronden van het plan van aanpak met diverse onderzoeken. Dit zal dan pas eind 2026 zijn. Een verbreding naar andere thema's (bijv duurzaamheid, sociale veiligheid) wordt ingezet wanneer uit de 1e onderzoeksresultaten blijkt dat dit nodig is voor het verder verdiepen en uitwerken van het onderzoek.

Duurzaamheid - Acties 2025-2026



Onderzoeken

- NS Stations inventariseert de mogelijkheden en de noodzaak van duurzame opwek op bestaande of nieuwe stationsgebouwen.
- ProRail en NS Stations doen pilots met energieopslag bij een station om de haalbaarheid hiervan te toetsen.
- ProRail en NS Stations onderzoeken samen met Bureau Spoorbouwmeester de materiaalgebonden CO2-emissies – Paris Proof Stations en publicatie opgave 1 en 2.
- ProRail onderzoekt de plafondwaardes voor de milieu impact (MKI)
- ProRail doet een inventarisatie Schoon en emissieloos bouwen en beheren van stations.
- NS Stations analyseert de gevolgen van klimaatverandering/weersinvloeden (bv. wateroverlast) op stations-assets op basis van beschikbare data.



Uitwerken

- ProRail en NS Stations werken een bemeterplan uit om de kwaliteit en beschikbaarheid van de energiedata te vergroten.
- ProRail werkt de potentie uit van een verdere uitrol van de maaiveldstallingen zonne-energie.
- ProRail en NS Stations bepalen de strategie en invulling routekaarten Ambitie Afvalvrije Stations.
- ProRail bepaalt de strategie voor hoe we omgaan met vrijgekomen assets (o.a. outillage) met als doel om dit zo hoogwaardig mogelijk te (laten) hergebruiken.
- ProRail scherpt beleid aan voor diverse assets t.b.v. Co2 / MKI reductie.
- ProRail en NS Stations borgen de vastgestelde Groenvisie in de juiste processen en beleid.



Realiseren

- ProRail en NS Stations voeren de direct uitvoerbare Erkende Maatregelen (EML) voor het stationsvastgoed uit.
- ProRail en NS Stations werken aan het verder verlagen van het gasverbruik t.b.v. van verwarming in de openbare ruimte. Daarbij wordt gemonitord wat de evt. effecten zijn op de reizigersbeleving.
- ProRail start met de vervanging van alle verlichting in de bewegwijzeringsborden.
- ProRail realiseert op de geschikte locaties zonnepanelen op de perronoverkappingen.
- ProRail en NS Stations starten waar mogelijk met maatregelen uit evaluatie Ambitie Afvalvrije Stations 2040.
- ProRail en NS Stations besteden een nieuw contract groenonderhoud aan waarbij de doelen uit Groenvisie worden verwerkt.



Monitoren

- ProRail en NS Stations monitoren continue afval, energie en groen.
- ProRail en NS Stations verbeteren continue de kwaliteit en verrijking van de data o.a. t.b.v. CSRD.
- NS Stations maakt jaarlijks een rapportage portefeuilleaanpak met daarin energiegebruik op gebouwniveau.



Verbreden

- We breiden de bestaande aanpak uit met een aantal innovaties/nieuwe aspecten:
 - NS Stations stimuleert huurders verder tot energiebesparing o.b.v. uitkomsten pilot.
 - ProRail is in gesprek met de leveranciers van roltrappen over extra energiezuinige maatregelen.
 - Duurzaamheid wordt door de stationsontwikkelaars van ProRail en NS Stations meegenomen in de gesprekken met decentrale overheden over gebiedsontwikkelingen.

Vervolgproces

De publicatie van de Stationsagenda en deze tweede versie van deze Uitvoeringsagenda is tot stand gekomen als samenwerking tussen het ministerie van Infrastructuur en Waterstaat (IenW), ProRail en NS Stations. Daar waar de Stationsagenda zelf voor langere tijd geldig is, is deze uitvoeringsagenda een dynamisch document dat we in ieder geval elke twee jaar actualiseren.

Hierbij hebben we aandacht voor:

- de voortgang van de acties.
- het doelbereik van de acties: dragen ze bij aan het realiseren van onze visie en ambities?

De verantwoordelijkheid om periodiek de voortgang en realisatie van de Stationsagenda te bepalen en hierover te rapporteren aan de Tweede Kamer ligt bij het ministerie van IenW. Essentieel hierbij is natuurlijk om vast te stellen of de beoogde ambities ook daadwerkelijk bereikt worden. IenW initieert daartoe samen met de betrokken partijen een periodieke evaluatie van de Stationsagenda en het proces.

Daarnaast kijken we bij de herijking van de uitvoeringsagenda ook naar:

- trends en ontwikkelingen in de omgeving.
- tussentijdse verschuiving in prioriteiten.
- signalen vanuit partners en stakeholders.

Dit kan er toe leiden dat we acties schrappen of toevoegen, maar ook dat we prioritaire thema's afronden of juist nieuwe thema's toevoegen om invulling te geven aan de publieke belangen.

Het dynamische karakter van het document vraagt een flexibele en adaptieve instelling en voldoende aandacht voor onderzoeken, evalueren en leren van acties, pilots en initiatieven.

Voorafgaand aan de vaststelling van een volgende versie van de Uitvoeringsagenda organiseren we telkens een proces om stakeholders te raadplegen over de richting, prioriteiten en invulling ervan. Per thema vindt deze afstemming ook tussentijds plaats, maar met deze raadpleging bieden we partijen de ruimte ook om op het geheel te reageren.

Medio 2026 starten we het proces om de volgende versie van de Uitvoeringsagenda op te stellen.