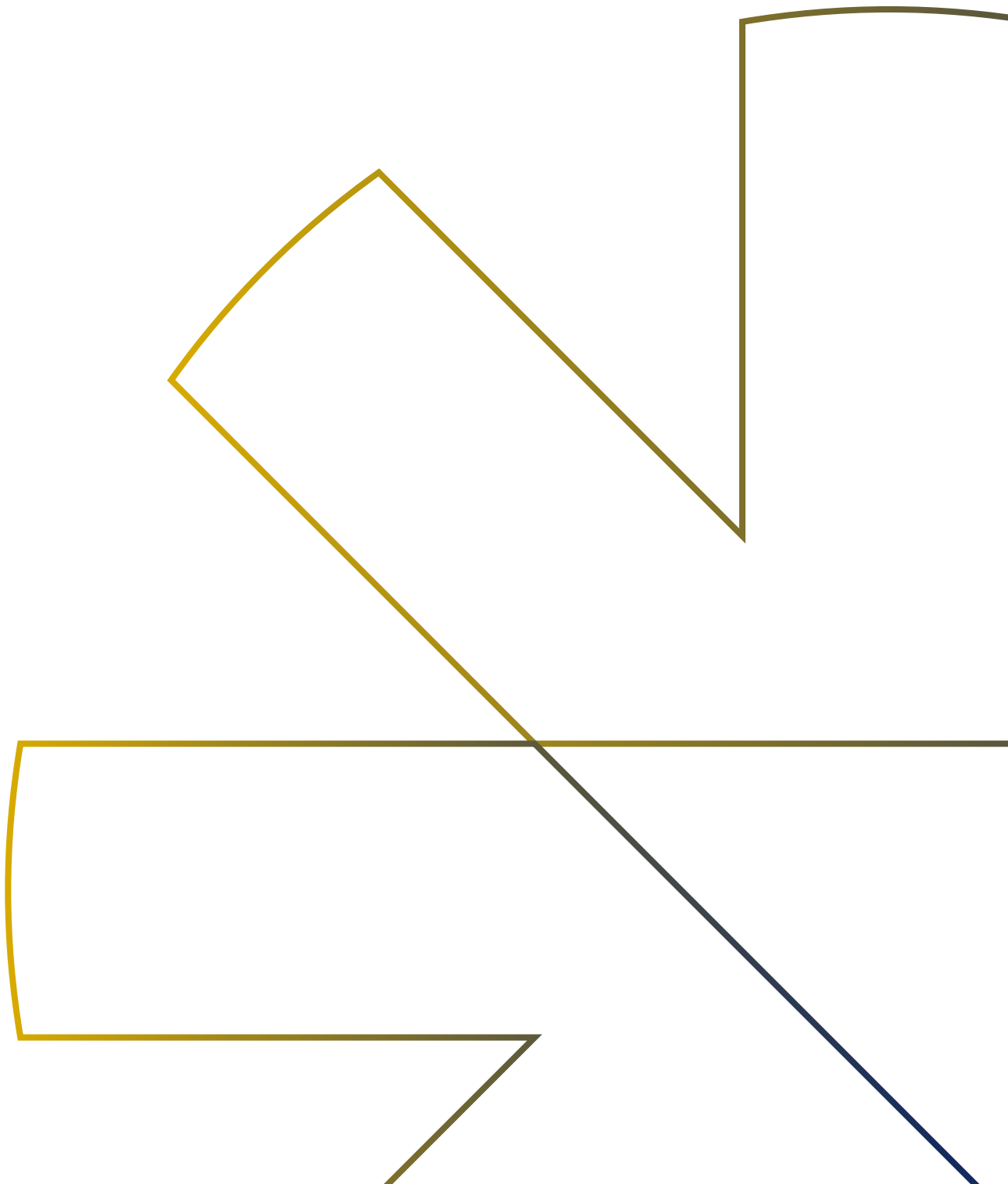




BUREAU
KETENINFORMATISERING
WERK EN INKOMEN

Jaarverslag 2024

12 maart 2025



Voorwoord

Dit is het jaarverslag van BKWI van 2024. Een jaar waarin BKWI evenals voorgaande jaren via een betrouwbare en veilige gegevensuitwisseling heeft bijgedragen aan een klantgerichte publieke dienstverlening aan burgers en ondernemers. De ketenpartners spraken hiervoor hun waardering uit in het Klanttevredenheidsonderzoek Suwinet-Inkijk met een 7.4.

Het was ook het jaar waarin BKWI een aantal bronaansluitingen vernieuwde, een start maakte met de uitfasering van Suwinet-Inkijk Classic bij de Gemeentelijke Sociale Diensten en een succesvolle pilot voor Verzoekservices Werk en Inkomen bij de gemeente Arnhem ondersteunde in samenwerking met het Inlichtingenbureau.

Goede en efficiënte dienstverlening

Onder het thema *Klaar voor de toekomst* is een aantal trajecten in gang gezet dat ook in de nabije jaren moet leiden tot continuïteit van dienstverlening en een wendbare organisatie om te kunnen vernieuwen. In dat kader worden quick scans uitgevoerd. Deze richten zich op de software ontwikkelstraat. Ook kijken we naar het voortbrengingsproces en de vorig jaar benoemde gewenste rolvastheid wordt hierbij getoetst. In 2025 gaan we met de uitkomsten aan de slag.

Investing in vakmanschap

Afgelopen jaar is geïnvesteerd in onze mensen. BKWI ontwikkelaars en testers zijn naar het Devoxx congres (Java IT conferentie) en Test Automation days geweest. Bijna 25% van de BKWI-medewerkers startte in 2024. We zijn trots dat ook een aantal inhuurkrachten heeft gekozen voor een dienstverband bij onze organisatie. Voor alle nieuwe medewerkers is er een onboarding programma.

Een nieuwe governance

Tenslotte zijn de nieuwe besturing en het overlegmodel vastgesteld. Het Bestuurdersoverleg en het Managementoverleg vervangen het Ketenoverleg. De SUWI-partijen en SZW willen hiermee zorgen voor een betere aansluiting op de beleidsontwikkelingen, bijvoorbeeld op het gebied van de (regionale) arbeidsmarkt, schulden en proactieve dienstverlening. Daarnaast willen ze beter kunnen sturen op de generieke inrichting van voorzieningen en het afsprakenstelsel. Zo werken we samen aan werk- en bestaanszekerheid voor iedereen.

Christel de Witte, directeur

Inhoudsopgave

1	Prestatie-indicatoren en kengetallen	4
2	Dienstverlening in 2024	6
2.1	Inrichting en beheer van gezamenlijke elektronische voorzieningen SUWI	6
2.2	Centrale rol BKWI bij de samenwerking en afstemming, komen tot afspraken en standaarden	7
3	Toekomstbestendige organisatie	9
3.1	BKWI investeert in moderne werkwijzen	9
3.2	Goed werknemer- en werkgeverschap	10
3.3	Governance	11
3.4	Informatiebeveiliging & privacy	11
4	Bedrijfsvoering en financiën	13
4.1	Doelmatigheid	13
4.2	Rechtmatigheid	13
4.3	Risicomanagement en kwaliteitsbeheersing	13
4.4	Capaciteit	14
4.5	Financieel beheer	15
4.5.1	Onderbouwing kosten ICT	15
4.6	Kwaliteit niet-financiële informatievoorziening	15
4.7	Vervangingsinvesteringen	15
5	Jaarrekening	16
5.1	Balans per 31 december 2024	16
5.2	Staat van baten en lasten over 2024	17
5.3	Kasstroomoverzicht over 2024	18
5.4	Algemene toelichting	19
5.5	Grondslagen voor waardering en resultaatbepaling	20
5.6	Toelichting op de balans	22
5.7	Toelichting op de staat van baten en lasten	27
6	Overige gegevens	30
6.1	Controleverklaring van de onafhankelijke accountant	30
6.2	Vorming en vrijval fondsen en reserveringen	34

1 Prestatie-indicatoren en kengetallen

In het jaarplan voor 2024 heeft BKWI aangegeven inzicht te geven in de prestaties en verantwoording af te leggen op basis van onderling afgesproken prestatie-indicatoren. Daarnaast zal BKWI aanvullende informatie verstrekken in de vorm van kengetallen. Voorop staat dat de dienstverlening van BKWI betrouwbaar en veilig is. Afnemers kunnen vertrouwen op goede dienstverlening en dat BKWI het financieel beheer op orde heeft waardoor ze binnen het toegekende budget blijven.

In 2024 is BKWI met SZW en UWV in gesprek geweest over het sturen en verantwoorden over publieke waarden. Hierin wordt het perspectief van de burger en maatschappij meegenomen aan de hand van publieke waarden, die als publieke dienstverlener belangrijk worden gevonden. Deze gesprekken zet BKWI graag voort. Het streven is om in 2025 met een pilot te starten waarin publieke waarden meegenomen worden in de sturing en verantwoording van BKWI.

Betrouwbaarheid

Onder betrouwbare dienstverlening wordt verstaan dat diensten van BKWI (Suwinet Services) behoudens vastgesteld onderhoud 24 uur per dag en zeven dagen per week beschikbaar zijn én dat de tweedelijns ondersteuning van BKWI op werkdagen tussen 8.30 en 18.00 bereikbaar is (beide met een norm van $\geq 99,0\%$).

Over 2024 was de beschikbaarheid 99,9% en was de bereikbaarheid van de tweedelijns ondersteuning 100%.

Vanuit de kengetallen was de beschikbaarheid van de Suwinetbronnen over 2024 99,4% en werd er in 96,2% van de verzoeken gereageerd binnen een responstijd van zes seconden.

BKWI kent in 2024 een gemiddeld aantal unieke gebruikers van Suwinet Inkijk van 23.995 en een gemiddelde responsetijd van 1,2 seconde. Via Suwinet-mail zijn 721.014 berichten verzonden.

Verantwoording informatiebeveiliging en privacybescherming

BKWI laat zich jaarlijks door een externe auditor toetsen op opzet, bestaan en werking op de volledige Baseline Informatiebeveiliging Overheid (BIO). Deze BIO bestaat uit meer dan 250 normen en maatregelen en BKWI is daarmee één van de weinige overheidsorganisaties die zich over alle normen laat auditen op zowel opzet, bestaan en werking. BKWI is daar trots op.

Over 2024 heeft BKWI een oordeel met beperking ontvangen van de externe IT-auditor. Naar het oordeel van de auditor hebben de interne beheersingsmaatregelen van BKWI over 2024, met uitzonderingen, effectief gewerkt om aan de beheersdoelstellingen van de BIO te voldoen. BKWI heeft zich ten doel gesteld om een goedkeurende verklaring te krijgen over 2026. Medio 2024 is BKWI gestart met een eigen verbeterproces. Dit verbeterproces loopt door in 2025 waarna verbeteringen worden doorgevoerd voor de betreffende beperkingen. Doordat opzet, bestaan en werking moet worden aangetoond over een volledig kalenderjaar, is 2026 de eerstvolgende mogelijkheid voor het verkrijgen van een goedkeurende verklaring op de volledige BIO.

Datalekken en incidenten

In 2024 heeft BKWI geen datalekken bij de Autoriteit Persoonsgegevens hoeven te rapporteren. Er hebben zich 8 beveiligingsincidenten voorgedaan die zijn geanalyseerd en waarop BKWI passende en mitigerende maatregelen heeft genomen. Deze incidenten hebben geen impact gehad op de aangeboden dienstverlening.

Kwaliteit dienstverlening aan overheidsprofessionals

Met Suwinet-Inkijk hebben overheidsprofessionals van bijvoorbeeld UWV, SVB en gemeenten op een betrouwbare, veilige en efficiënte manier toegang tot persoonsgegevens van burgers, afkomstig uit meerdere gegevensbronnen. Daarmee kunnen zij recht, duur en hoogte van uitkeringen bepalen of mensen aan (ander) werk helpen. Zo draagt BKWI bij aan werk en bestaanszekerheid voor iedereen.

In 2024 is er een klanttevredenheidsonderzoek uitgevoerd door een extern bureau onder de eindgebruikers en decentrale gebruikersbeheerders van Suwinet-Inkijk waarbij BKWI is gewaardeerd met een 7,4 (norm 7,2) en voor de geleverde tweedelijns ondersteuning met een 8,1 (norm 7). Gebruikers van gemeenten, IND, SVB, UWV, DUO en NLA hebben ook

verbeteringen aangedragen. BKWI heeft deze geanalyseerd, is in gesprek gegaan en op basis daarvan zijn er verbeteracties in gang gezet. Bijvoorbeeld op het vlak van het verbeteren van de productcommunicatie met webinars, een demo-omgeving en communicatie via de in 2024 vernieuwde website <https://bkwi.nl/>.

Inzet toegekende middelen

Het financieel beheer over 2024 laat bij de realisatie een onderschrijding van het regulier budget zien van 92,6% (norm $\leq 100\%$). Tevens laat 2024 een financiële realisatie binnen het opdrachtgeden budget zien van 54,6% (norm $\leq 100\%$). De financiële rechtmatigheid lag met 100% boven de norm (norm $\geq 99\%$).

2 Dienstverlening in 2024

Met de Wet SUWI is in 2002 een stelsel voor de uitvoering van de sociale zekerheid ingevoerd om mensen te voorzien van werk en bestaanszekerheid. Gezamenlijke afspraken, standaardisatie en elektronische uitwisseling van gegevens zijn hierbij van cruciaal belang voor een goede dienstverlening aan mensen door publieke dienstverleners.

BKWI voert werkzaamheden uit die voortvloeien uit Wet SUWI:

- **Inrichting en beheer van gezamenlijke elektronische voorzieningen SUWI.** BKWI ontwikkelt en beheert centrale ICT-voorzieningen die betrouwbare, veilige en efficiënte gegevensuitwisseling mogelijk maken tussen UWV, SVB en gemeenten als SUWI-partijen en niet SUWI-partijen. Suwinet Inkijk en Inlezen en de BVV-rekenmodule zijn hier voorbeelden van. BKWI ondersteunt de gebruikers bij het beheer en gebruik van deze voorzieningen;
- **Samenwerking, afspraken en standaarden.** Als centraal ketenbureau voor SUWI faciliteert BKWI de samenwerking en afstemming tussen de betrokken organisaties en de totstandkoming van afspraken en standaarden voor SUWI. BKWI ziet toe op de samenhang en actualiteit hiervan en op niet strijdigheid daarvan met gemeenschappelijke, overheid brede afspraken. Indien voldaan is aan de gestelde eisen worden de gemaakte afspraken, namens de SUWI-partijen, door BKWI voor akkoord voorgelegd aan het ketenoverleg (bijlage 1 Regeling SUWI). De afspraken en standaarden zijn opgenomen in concrete producten: de Keten Service Level Agreement, het SUWI-Gegevens Register, de SUWI-Ketenarchitectuur en de Verantwoordingsrichtlijn Privacy & Beveiliging GeVS.

2.1 Inrichting en beheer van gezamenlijke elektronische voorzieningen SUWI.

- BKWI heeft 16 releases uitgebracht in 2024 en 3 extra tussenreleases vanwege quick fixes. De belangrijkste onderdelen zijn:
 - Vernieuwde bronaansluiting Nieuw Handelsregister (NHR) gerealiseerd. BKWI heeft afscheid genomen van het maandelijks te ontvangen mutatiebestand. Dit bestand werd beschikbaar gesteld aan afnemers via het Suwi Bedrijvenregister (SBR). Nu bevraagt BKWI het NHR realtime. In SBR konden afnemers van BKWI zoeken op natuurlijk persoon (bijv. BSN of naam) maar dat is sinds de overstap naar NHR niet mogelijk omdat de Kamer van Koophandel (KVK) deze mogelijkheid niet biedt. KVK heeft aangegeven dit voorlopig niet te kunnen aanbieden. Er is wel behoefte voor deze mogelijkheid bij de afnemers.
 - Vernieuwde bronaansluiting Kadaster gerealiseerd;
 - Schuldenketen: jaarrelease en onderhoud van de Beheer rekenmodule beslagvrije voet (BVV) gerealiseerd. De centrale voorziening voor het berekenen van de beslagvrije voet wordt steeds meer gebruikt. BKWI levert sinds een aantal jaren een bijdrage aan de schuldenketen met onder andere de berekening van de beslagvrije voet voor het CJIB, LBIO, de SVB, gemeenten en waterschappen. Door onze dienstverlening krijgen burgers waar ze recht op hebben en draagt BKWI bij aan de bestaanszekerheid. In 2024 heeft BKWI een modelmededeling generator ontwikkeld die afnemers als losse service kunnen aanroepen nadat een berekening van de beslagvrije voet is uitgevoerd. BKWI heeft de rekenservices voor BVV samengevoegd waardoor er minder afhankelijkheden zijn in het proces van de berekening. Hierdoor hoeft er nu maar één rekenservice te worden onderhouden. Daarnaast zijn de werkzaamheden uitgevoerd voor de januari 2025 release van de BVV.
 - Nieuwe wetgeving: BKWI zorgt er mede voor dat de nieuwe wettelijke taak die gemeenten hebben gekregen, de uitvoering van de RooO (Regeling opvang ontheemden Oekraïne), kan worden uitgevoerd. Voor de uitvoering van de RooO zijn nieuwe schermen gerealiseerd in Suwinet Inkijk;
 - Jaarovergang van de polisadministratie gerealiseerd.
- Werk en Inkomen: In 2024 zijn gebruikers en beheerders van een aantal organisaties gemigreerd naar de versie van SUWINET-Inkijk die ook in gebruik is bij UWV en SVB en de Nederlandse Arbeidsinspectie. Het betreft de kleinere gemeentelijke onderdelen Burgerzaken, Doorstroompunten en Gemeentelijke Belastingdeurwaarders.
- Het uitfaseren van SUWINET-Classic is niet afgerond in 2024, dit was wel beoogd. Er is een demo gegeven aan pilotgemeenten. Er waren op- en aanmerkingen die BKWI serieus neemt, want zorgvuldigheid gaat hier boven snelheid. Besloten is om de migratie te verschuiven en te komen tot een bijgestelde aanpak en afspraken met de VNG voor de migratie van de meer dan 200 Gemeentelijke Sociale Diensten (GSD). Deze aanpak en afspraken met de VNG zijn gemaakt. Begin 2025 wordt de nieuwe aanpak beproefd in simulatiesessies samen met pilotgemeenten. BKWI heeft een

multidisciplinair migratieteam ingesteld welke op dagelijkse basis uitvoering geeft aan de migratie en rapporteert aan de portfolio stuurgroep van BKWI. Het Ketenoverleg (inmiddels Managementoverleg) is in 2024 actief op de hoogte gehouden van de stand van zaken.

- BKWI ondersteunt met SUWINET Inlezen 2.0 de pilot Verzoekservices Werk en Inkomen van IB en gemeente Arnhem. BKWI heeft werkzaamheden uitgevoerd voor een mogelijke verbreding van deze pilot. Met de SVB wordt Inlezen 2.0 als pilot ingezet voor de optimalisatie van de uitvoering van de aanvullende inkomensvoorziening ouderen (AIO).
- Suwinet Netwerk is binnen Diginetwerk één van de koppelnetwerken, deze wordt beheerd door BKWI. Met de komst van Diginetwerk en de uitbreiding met meerdere (commerciële) koppelnetwerk aanbieders die een Diginetwerk aansluiting mogen aanbieden, is het niet meer noodzakelijk om Suwinet-Diginetwerk in de lucht te houden. Het Ketenoverleg heeft een principe-afspraken gemaakt om te stoppen met Suwinet als netwerk. Met als consequentie dat de huidige partijen op Suwinet Netwerk een alternatieve Diginetwerk aansluiting dienen te realiseren. De partijen hebben de benodigde acties hiervoor opgestart. BKWI blijft dit actief volgen.

2.2 Centrale rol BKWI bij de samenwerking en afstemming, komen tot afspraken en standaarden

- In het Ketenoverleg is de nieuwe besturing en het overlegmodel vastgesteld. BKWI heeft actief meegewerkt aan dit voorstel. Het Bestuurdersoverleg en het Managementoverleg vervangen het Ketenoverleg en kennen een gezamenlijke Agendacommissie. Hiermee willen de SUWI-partijen en SZW zorgen voor een betere aansluiting op de beleidsontwikkelingen op het gebied van o.a. de (regionale) arbeidsmarkt, schulden en proactieve dienstverlening. Daarnaast willen zij beter kunnen sturen op generieke inrichting van voorzieningen en het afsprakenstelsel. Zie voor een nadere toelichting op de besturingsstructuur paragraaf 3.3.
- Met de Ketenarchitectuur KARWEI leggen de partijen inrichtingsprincipes vast voor de keteninformatisering werk en inkomen (SUWI). KARWEI 2.5 is nog uit 2015 en dient geactualiseerd te worden. Er is een aanpak ontwikkeld voor een stapsgewijze vernieuwing van KARWEI, inclusief de afstemming op de architectuur van SZW (SODA). BKWI heeft de domeingroep die hier uitwerking aan geeft opnieuw bij elkaar gebracht in 2024. De uitwerking van KARWEI 2.6 is gestart. BKWI heeft een nieuwe Enterprise- en Lead architect in dienst genomen (start januari 2025).
- BKWI is gestart met het actualiseren van de nieuwe versie van het Suwi gegevens Register (SGR) en met het actualiseren van de GeVS Keten Service Level Agreement (SLA). Door onderbezetting loopt dit uit naar 2025.
- Veilige gegevensverwerking in de structuur en uitvoering van Werk en Inkomen en verantwoording over het gebruik vindt BKWI heel belangrijk. Het ontbreken van een gelijk speelveld ten aanzien van de verantwoording is een aandachtspunt van BKWI vanuit haar verantwoordelijkheid als beheerder. Doordat er binnen het SUWI-stelsel vanuit regelgeving aanvullende verantwoordingseisen gelden voor gebruik van de gezamenlijke elektronische voorzieningen ten opzichte van daarbuiten, ziet BKWI op bepaalde SUWI-voorzieningen het gebruik dalen. BKWI is eind 2024 een verkenning gestart naar de precieze oorzaken, maar een eerste beeld van afnemers laat zien dat deze vanwege de lasten voor deze extra verantwoording soms kiezen voor een andere invulling. Dit kan op langere termijn ten koste gaan van een effectief gebruik van de gezamenlijke elektronische voorzieningen. BKWI rond de verkenning af en gaat graag met SZW en de keten hierover in gesprek in 2025.
- De Totaalrapportage informatiebeveiliging GeVS over 2023 is opgesteld door BKWI met daarin het beeld van de informatiebeveiliging van de Suwinet-voorzieningen bij UWV, SVB, gemeenten, IND, Dienst Justis, CAK, Nederlandse Arbeidsinspectie en DUO. De Minister van SZW stuurt deze rapportage jaarlijks naar de Tweede Kamer als bijlage bij de Stand van de Uitvoering Sociale Zekerheid (kamerbrief 19 december 2024).
- De Verantwoordingsrichtlijn informatiebeveiliging SUWI 2022 is geactualiseerd voor verantwoordingsjaar 2025 en door het ketenoverleg vastgesteld. Bij de invoering van de ENSIA-systematiek is afgesproken dat gemeenten via een groeipad de eisen van de Regeling SUWI over het rapporteren over de werking invullen. Met de in de Verantwoordingsrichtlijn informatiebeveiliging SUWI 2025 opgenomen stap naar het rapporteren over de werking van maatregelen door gemeenten wordt dit groeipad nu concreet ingevuld. Dit start met een optionele verantwoording op werking over een geselecteerd aantal normen en werkt toe naar een volledige verantwoording over het gehele SUWI-normenkader in 2027. Om afnemers en auditors in staat te stellen om voorafgaand aan een verantwoordingsjaar de noodzakelijke maatregelen te nemen is in ketenverband besloten om VUM op te nemen in de Verantwoordingsrichtlijn 2026.
- BKWI heeft capaciteit ingezet om met kennis over gegevensstandaardisatie en keteninformatisering bij te dragen aan het Programma VIM (Vereenvoudiging Inkomensondersteuning voor Mensen). BKWI juicht dit kabinetsprogramma toe.

Het harmoniseren van begrippen in wetgeving is noodzakelijk voor een betere beleidsuitvoering. Dit zal op termijn zorgen voor meer duidelijkheid voor mensen die gebruik maken en afhankelijk zijn van verschillende regelingen. Het zal ook zorgen voor minder complexiteit voor de publieke dienstverleners en andere partijen en zorgen voor betere dienstverlening aan de mensen om wie het gaat. Eenduidige, omlijnde en geharmoniseerde begrippen in wet en regelgeving zijn beter en eenvoudiger door te vertalen in gegevensdefinities en dat vergemakkelijkt de gegevensuitwisseling in de uitvoering en voorkomt fouten en vergissingen door mensen (burgers, ondernemers en publieke professionals).

- Het kabinet wil niet-gebruik van inkomensondersteunende voorzieningen tegengaan door onder andere proactieve dienstverlening te bevorderen. BKWI heeft een uitvoeringstoets uitgebracht waarin BKWI geschetst heeft hoe BKWI proactieve dienstverlening van onze dienstverleners met zijn producten en diensten zou kunnen ondersteunen. BKWI heeft voor de SUWI-partijen twee proeftrajecten gecoördineerd voor 'gecombineerde afhandeling'. De achterliggende gedachte van de proeftrajecten is dat als mensen werkloos worden of met pensioen gaan en onder het bestaansminimum terecht komen en daarnaast een uitkering in kader van de Toeslagenwet (TW) of Aanvullende Inkomensvoorziening Ouderen (AIO) aanvragen, niet alleen TW of AIO toegewezen krijgen, maar ook meteen kwijtschelding lokale belastingen. De conclusies van de twee proefopstellingen zijn gepresenteerd aan de Regiegroep Gegevensuitwisseling Inkomensregelingen. Vooral proactieve dienstverlening voor de AIO populatie in combinatie met kwijtschelding lokale belastingen blijkt zeer kansrijk. Dit proeftraject zal in pilotvorm door IB, SVB en VNG in 2025 verder worden opgepakt en beproefd. In de evaluatie van LINK werd geconcludeerd dat het concept van gecombineerd afhandelen voor nu te ambitieus is en werd de 'LINK aanpak' echter wel benoemd als zeer waardevol. Besloten is dat het Landelijk Inkomensloket wordt omgevormd tot een Triage Werkgroep Proactieve dienstverlening (TWP). Een kraamkamer voor proactieve dienstverleningsvraagstukken. Het is aan de uitvoering om deze vraagstukken aan te dragen die nader op potentie onderzocht kunnen worden. BKWI heeft hier een aanjagende en faciliterende rol.
- BKWI heeft de bemensing van incidentele opdrachten van SZW (zoals 'het Landelijk inkomensloket' en de opdrachten 'Verbeteren Uitwisseling Matchingsgegevens' en 'Dennis en Eva') goed kunnen regelen, door het inzetten van eigen ervaren medewerkers en externe inhuur. De daadwerkelijke uitvoering heeft plaatsgevonden na de opdrachtverstrekking vanuit SZW waardoor enkele werkzaamheden later zijn gestart. BKWI heeft een voorstel ingebracht in het Ketenoverleg om de beheertaken bij BKWI en IB voor VUM en Dennis en Eva (DenE) via de structuur van de GeVS te laten lopen. Dit betreft het Keten-CAB, de Domeingroepen en het Ketenoverleg. BKWI heeft een uitvoeringstoets uitgebracht voor de structurele invulling van het beheer en doorontwikkeling vanaf 2025 van VUM en DenE. SZW heeft BKWI eind 2024 opdracht gegeven.
- Medewerking BKWI aan (afgeronde en nog lopende) onderzoeken in opdracht van SZW:
 1. Onderzoek SZW naar de toekomstige positionering van het schuldenknooppunt;
 2. Onderzoek SZW (Gateway Review) in hoeverre de implementatiestrategie van het ministerie van SZW, UWV en de VNG gaat leiden tot het behalen van de doelstellingen van het programma Verbeteren Uitwisselen Matchingsgegevens (VUM);
 3. Maatschappelijke businesscase SUWI Arbeidsmarktvoorzieningen;
 4. Onderzoek SZW Evaluatie sturing, samenwerking en toezicht SUWI-keten;
 5. Evaluatie Wet eenmalige gegevensuitvraag Werk en Inkomen (WEU);
- SZW, UWV en BKWI hebben een gezamenlijk voorstel uitgewerkt voor het maken van afspraken ten aanzien van de AVG-verantwoordelijkheden voor het transport van persoonsgegevens via het centrale deel van de GeVS. Een lang lopend vraagstuk dat nu tot afronding lijkt te komen. Het stelselontwerp (Bijlage 1 van de Regeling SUWI) is nog niet aangepast sinds de AVG van kracht is gegaan. Het ministerie van SZW gaat dit stelselontwerp in de Regeling SUWI in 2025 wijzigen, en het verwerken van deze beleidswijziging is hier onderdeel van. BKWI zal later een uitvoeringstoets uitbrengen op het concept.

3 Toekomstbestendige organisatie

In het jaarplan 2024 is beschreven hoe BKWI de toekomstbestendigheid van de organisatie en dienstverlening wil garanderen. In onderstaande paragrafen wordt een toelichting gegeven op hetgeen in 2024 hiervoor is ondernomen en gerealiseerd.

3.1 BKWI investeert in moderne werkwijzen

Agile werkwijze

BKWI werkt agile, waarbij per kwartaal voor grote ontwikkelwerkzaamheden vijf kwartalen vooruit wordt gekeken door middel van een portfolioplanning. Voor de planning van onderwerpen op het portfolio hanteert BKWI een met het ministerie van SZW en de ketenpartijen afgestemde prioritering. Hierbij heeft de continuïteit van onze dienstverlening de hoogste prioriteit maar er kan ook aandacht besteed worden aan de realisatie van nieuw beleid, taken, het vernieuwen van onze dienstverlening en het ontwikkelen van gewenste functionaliteiten voor afnemers.

Agile Principles

Agile werken zorgt ervoor dat je met de juiste groep mensen, organisatie breed en in samenwerking met de stakeholders kort cyclisch waardevolle resultaten oplevert. Om de focus hoog te houden op de agile manier van werken is binnen BKWI een Agile Verbeter Team (AVT) samengesteld. Zij ondersteunen de organisatie, waar nodig, bij het toepassen en borgen van agile werken en het toepassen van de 'Agile Principles'. In het AVT zijn medewerkers vanuit de gehele organisatie aangesloten.

Een van de initiatieven die het AVT heeft genomen is het organiseren van Lunch & Learn inspiratie sessies rondom de 12 agile principes.

Hier komen verschillende onderwerpen aan bod die breed gedeeld worden. In 2024 heeft BKWI sessies georganiseerd waarbij de focus lag op 'Tevreden klanten', 'Verwelkomen veranderingen', 'Regelmatig leveren', 'Business en IT werken dagelijks samen'. Daarnaast biedt het AVT ondersteuning bij de organisatie van de PI dagen (kwartaalplanning) en faciliteren zij diverse organisatie onderdelen met bijvoorbeeld retrospectives en planningssessies.

Innovatie

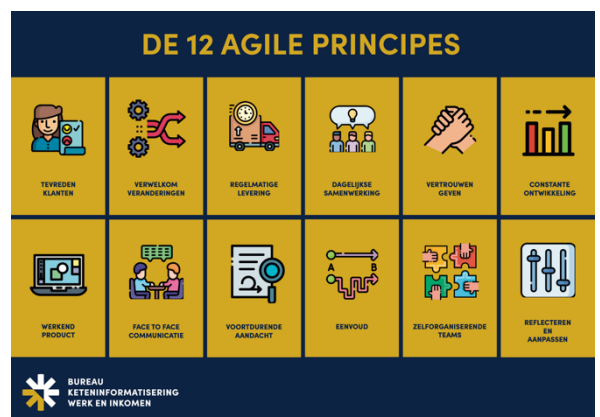
Bij agile werken staat innovatie hoog in het vaandel. Hiervoor geven wij teams en medewerkers een keer per kwartaal twee dagen de tijd om innovatieve ideeën uit te werken. De medewerkers zijn vrij in het kiezen van het onderwerp en vrij in de manier waarop zij dit uitwerken, zolang deze maar gericht zijn op het toepassen van nieuwe technieken of tooling die onze processen verbeteren of onze doorlooptijd versnellen. Dit alles resulteert er in dat wij bij BKWI gezamenlijk werken aan vernieuwing en versnelling die het eindproduct beter maken.

Quick Scans

In 2024 is een onderzoek (Quick Scan) uitgevoerd op de Gitlab inrichting. De conclusie daarvan is dat, afgezien van een paar kleine configuratie wijzigingen, de inrichting van Gitlab goed is. Daarnaast zijn eind 2024 een 3-tal Quick Scans gestart waarmee BKWI inzicht wil krijgen in de manier waarop de huidige professionele ontwikkelomgeving is opgezet, wordt gebruikt en beheerd. Het doel is om knelpunten te identificeren op het gebied van het gebruik van microservices, pipelines en de werking van onze Kubernetes (K8)-ontwikkel- productieomgeving bij DXC in kaart te brengen. Begin 2025 worden deze Quick Scans afgerond en volgen adviezen ter verbetering van de werking van onze ontwikkelomgeving.

Doorontwikkel Tooling (DOT) team

Op 1 augustus 2024 is het voormalige Systems Team overgegaan in het DOT team. Het DOT richt zich op het ontwikkelen en verbeteren van interne (en externe) tools die essentieel zijn voor softwareontwikkeling en -onderhoud.



Door een team te creëren, waarin specialisten vanuit alle ontwikkel- en beheerteams aangesloten zijn, kan BKWI de kwaliteit en prestaties van interne ontwikkeltools aanzienlijk verbeteren. Dit zal leiden tot een betere gebruikerservaring, snellere ontwikkelingscycli en een hogere mate van betrouwbaarheid voor de tools die worden gebruikt in softwareontwikkeling en onderhoud.

3.2 Goed werknemer- en werkgeverschap

BKWI streeft ernaar een goede werkgever te zijn, enerzijds omdat de huidige arbeidsmarkt daarom vraagt, maar ook omdat BKWI erin gelooft dat het betere producten en diensten kan bieden wanneer de medewerkers goed in hun vel zitten en prettig intern en extern samenwerken. Daar hoort bij dat regelmatig met elkaar in gesprek wordt gegaan over de doelen en de maatschappelijke bijdrage en dat dit jaarlijks wordt getoetst in een werkbelevingsonderzoek onder de medewerkers.

Management

Sinds september 2024 heeft BKWI een nieuwe directeur. Eind maart 2024 heeft de vorige directeur afscheid genomen en zijn de operationele taken waar mogelijk overgenomen door de MT-leden en op interim basis door de directeur Gegevensdiensten van UWV. Tevens is per februari 2024 een nieuw afdelingshoofd Relatie- en Productbeheer gestart en per september 2024 een nieuw afdelingshoofd Ontwikkeling.

Evaluatie herinrichting

Het doel van de herinrichting, het terugbrengen van de span of control en van de span of responsibility, is behaald. De uitvoering van de herinrichting is correct verlopen. Zowel voorafgaande met informatiesessies, de adviesaanvraag aan de OR en de evaluatie door middel van de dialoogsessies.

Onderdeel van de herinrichting was de noodzakelijke herijking van processen binnen de voortbrengingsketen van BKWI. Dit heeft gezorgd voor een extra stimulans en bewustwording bij medewerkers voor de beschreven processen waarin zij een rol spelen. Het logisch nadenken over de onderlinge afhankelijkheden bevordert de communicatie en samenwerking.

Een ander onderwerp dat tijdens de dialoogsessies ter sprake kwam was rolvastheid. Bij de eerdere reorganisatie (Toekomstvast) was dit uitgeroepen tot een doel van de organisatie. BKWI optimaliseert het voortbrengingsproces en kijkt naar de verschillende taken, rollen en verantwoordelijkheden.

Strategische personeelsontwikkeling

In het laatste kwartaal van 2024 is BKWI gestart met de invulling van strategische personeelsontwikkeling (SPO) onder begeleiding van HRM. Het doel is om zoveel als mogelijk in te spelen (en voorbereid te zijn) op de interne- en externe ontwikkeling die van invloed kunnen zijn op de uitvoering van BKWI doelstellingen binnen de termijn van 3 tot 5 jaar. BKWI kijkt zowel met medewerkers als met het MT naar waar BKWI op dit moment staat. Welke toekomstige kennis, competenties en vaardigheden nodig zijn, maar ook naar kwetsbaarheden waarop BKWI kan inspelen om de organisatiedoelstellingen (beloftes) waar te kunnen maken. In 2024 heeft er ook een werkbelevingsonderzoek (WBO) plaatsgevonden waarvan de aandachtspunten worden meegenomen in de uitwerking en het vervolg van het SPO. Zo worden uitkomsten van het SPO besproken in het MT met HRM en kunnen specifiek of generiek zijn voor alle afdelingen. Hieruit kunnen acties voortkomen t.a.v. aanvragen opleidingen, inzetten op extra capaciteit of vaardigheden waardoor BKWI voorbereid is en inspeelt op de toekomstige ontwikkelingen.

Huisvesting

Het huurcontract voor onze kantoorlocatie is verlengd tot januari 2030. Hierdoor kan BKWI gaan investeren in de verbouwing en inrichting van het kantoor. Eind 2024 is de eerste fase daarvan afgerond. Hiervan heeft een evaluatie plaatsgevonden met het UWV hoofd Huisvesting en een projectleider Huisvesting en is gesproken over de 2e fase van de verbouwing die begin 2025 zal gaan plaatsvinden.

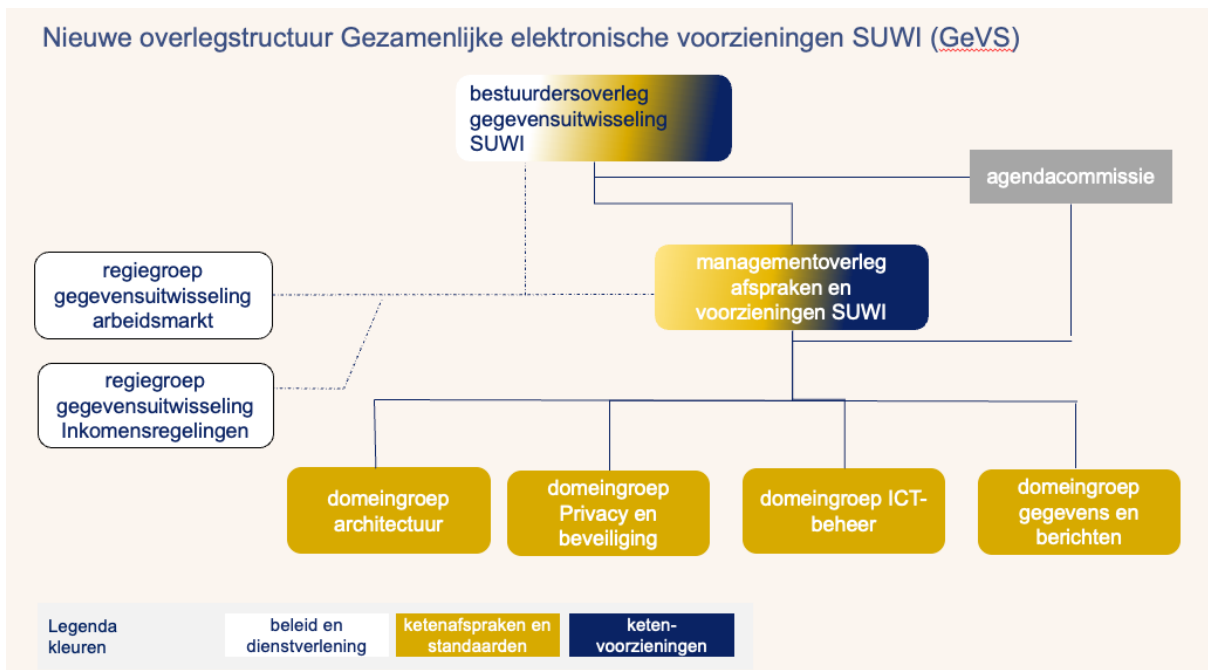
3.3 Governance

Door het AEF-onderzoek 'Grip op Gegevensuitwisseling' en door de bredere inzet van BKWI op het terrein van schulden, beslag, arbeidsmarktinfrastructuur (VUM) is de besturing van BKWI en Suwinet een belangrijk thema. In 2024 heeft BKWI met SZW een voorstel uitgewerkt voor een betere besturingsstructuur van de digitale voorzieningen en het afsprakenstelsel SUWI. Het ketenoverleg is gesplitst in een bestuurdersoverleg gericht op de koers, en een managers overleg dat zich richt op beleid en beheer van afspraken en voorzieningen. Daarnaast wordt de verbinding met beleid en dienstverlening versterkt.

Nieuwe besturing

In juli 2024 is vanuit de keten besloten om het bestaande Ketenoverleg te vervangen door twee overleggen namelijk het 'Bestuurdersoverleg' en het 'Managementoverleg afspraken en voorzieningen gegevensuitwisseling Suwi' (MAV).

Er zijn door SZW regiegroepen gevormd voor de gegevensuitwisseling arbeidsmarkt respectievelijk inkomensregelingen. Vanuit onze coördinerende rol organiseert BKWI het managementoverleg en de daaraan verbonden domeingroepen en hun werkgroepen. SZW organiseert het bestuurdersoverleg en de beide regiegroepen. De nieuwe overlegstructuur is in het volgende schema inzichtelijk gemaakt.



In de nieuwe besturing is onderscheid gemaakt tussen beleid en dienstverlening (wit), ketenafspraken en -standaarden (geel) en ketenvoorzieningen (blauw). 'Wit' bepaalt het beleid en de dienstverlening en formuleert de vraag richting het MAV (managementoverleg afspraken en voorzieningen). Geel en blauw houden de voorzieningen in stand en maken de daarvoor benodigde afspraken over architectuur, privacy & beveiliging, ICT-beheer en gegevens & berichten.

3.4 Informatiebeveiliging & privacy

Als beheerder van de Suwinet-voorzieningen voor gegevensuitwisseling is het van belang dat deze uitwisseling op een veilige manier plaatsvindt. Onze ketenpartners moeten erop kunnen vertrouwen dat de uitwisseling met de uiterste zorgvuldigheid plaatsvindt. In de afgelopen jaren heeft BKWI stappen gezet om het fundament waarop informatiebeveiliging en privacy binnen BKWI is ingericht te verstevigen.

BKWI laat zich jaarlijks door een externe IT-Auditor toetsen op opzet, bestaan en werking op de volledige Baseline Informatiebeveiliging Overheid (BIO). Naar het oordeel van de auditor hebben de interne beheersingsmaatregelen van BKWI over 2024, met uitzonderingen, effectief gewerkt om aan beheersdoelstellingen van de BIO te voldoen. Hoewel het

eindoordeel in 2024 hetzelfde is als in 2023, heeft BKWI afgelopen jaar een aantal bevindingen opgelost. Voor de overige bevindingen lopen er gerichte acties om de benodigde maatregelen te implementeren. Voor een gedetailleerd overzicht van de aangelegenheden wordt naar de aan BKWI opgeleverde rapportage van de auditor verwezen (met kenmerk 2502-15403).

4 Bedrijfsvoering en financiën

BKWI wordt gefinancierd uit publieke middelen en ontvangt van het ministerie van SZW een vaste bijdrage voor de uitvoering van zijn wettelijke taken.

4.1 Doelmatigheid

De middelen die BKWI ontvangt voor de uitvoering van de werkzaamheden worden zorgvuldig en verantwoord besteed. Er wordt frequent op gelet dat onze inspanningen en uitgaven daadwerkelijk bijdragen aan de realisatie van onze doelen en dat de kosten in verhouding staan tot de opbrengsten. Jaarlijks verantwoordt BKWI zich over zijn prestaties en kosten. Dit doet BKWI in het halfjaar- en jaarverslag en door het jaar heen via (periodieke) gesprekken met zowel UWV als het ministerie van SZW. Voor onze prestatie-indicatoren en kengetallen, waaronder beschikbaarheid van de Suwinet services, aantal unieke gebruikers en gemiddelde responsetijd verwijzen we naar hoofdstuk 1.

4.2 Rechtmatigheid

Alle handelingen die BKWI verricht moeten rechtmatig zijn, in overeenstemming met de geldende wet- en regelgeving. Het blijft voor een relatief kleine, ICT-gedreven organisatie als BKWI niet altijd eenvoudig de norm te realiseren. Het financiële rechtmatigheidspercentage over 2024 bedraagt 100%.

4.3 Risicomanagement en kwaliteitsbeheersing

- Risicomanagement

BKWI heeft aandacht voor het bewust omgaan met risico's, onzekerheden en de aantoonbare beheersing ervan. De basis voor risicomanagement-cultuur is gelegd in 'onderling vertrouwen'. In gesprek zijn met elkaar staat hierin centraal door expliciet op de 'juiste' tafel krijgen en bespreken van risico's, knelpunten en kansen. De focus ligt bij risicomanagement op het bewust omgaan met onzekerheid rond intern beheer en vanuit de omgeving. Risicomanagement is een integraal onderdeel van het voortbrengingsproces.

BKWI start ieder kwartaal met een tweetal PI-dagen (Planning Interval dagen ofwel kwartaalplanning) voor alle medewerkers en stakeholders. Hierbij geeft BKWI de (ontwikkel)opdrachten vanuit het portfolio voor het komende kwartaal vorm en worden afhankelijkheden en risico's in beeld gebracht. Alle afdelingen van BKWI nemen deel en zijn betrokken bij deze PI dagen. Naast Ontwikkeling, Beheer & Onderhoud nemen het Bedrijfsbureau en Relatie & Productbeheer eveneens deel. Na afloop van deze dagen zijn door de teams kwartaaldoelen inclusief een hoog over planning vastgesteld en zijn de gesignaleerde risico's voor het komende kwartaal besproken in aanwezigheid van alle deelnemers. Risico's zijn via een ROAMing methode (Resolved, Owned, Accepted, Mitigated) ingedeeld en toegewezen. Op deze manier heeft BKWI een werkwijze voor risicomanagement die in de gehele organisatie levend is, zonder uitgebreide rapportages. Daarnaast is het een onderdeel van het analyse proces en wordt het geborgd voor nieuwe opdrachten.

- Kwaliteitsmanagement

BKWI houdt zijn 'Kwaliteit Management Systeem' (KMS) actueel door nieuwe processen toe te voegen en bestaande processen te actualiseren. Vanuit interne audits op de processen en veranderende werkzaamheden worden aanbevelingen gedaan aan het MT. In 2024 hebben interne evaluatiesessies plaatsgevonden naar aanleiding van de herinrichting van BKWI. Daarnaast zijn evaluaties uitgevoerd van het releaseproces, het ontwerpproces en ontwikkelproces en is het operationele portfolioproces, het HRM proces en het kwaliteitsbeleid geactualiseerd.

- Informatiebeveiliging en privacy (IB&P)

In 2024 heeft het IB&P-team belangrijke stappen gezet om de informatiebeveiliging en privacy binnen BKWI te versterken. De nieuwe Business Security Officer (BSO) is vanaf begin 2024 gestart en vanaf het tweede kwartaal 2024 is de functie van

Privacy Officer ingevuld. Het team is succesvol neergezet en heeft zich binnen de organisatie goed gepositioneerd. Daarnaast is er aansluiting gerealiseerd op diverse processen binnen BKWI, waardoor IB&P beter is geborgd in de dagelijkse operatie. Er is steeds meer aandacht voor risicomanagement en er zijn activiteiten uitgevoerd om de awareness van de medewerkers te vergroten. Tevens zijn belangrijke beleids- en procesdocumenten herijkt, ontwikkeld en geïmplementeerd, waarmee de basis voor verdere professionalisering is gelegd.

Elk kwartaal heeft het IB&P-team gerapporteerd over de acties uit zijn jaarplan. Onderwerpen waarover is gerapporteerd betreffen de afronding van de IT-audit 2023 en de daaruit volgende acties, het communicatie(jaar)plan IB&P en het vergroten van de awareness bij de medewerkers. Daarnaast is gerapporteerd over de beveiligingsincidenten (NCSC en CVD-meldingen, beveiligingsincidenten en datalekken). Door periodiek de rapportages in het managementteam te bespreken blijft informatiebeveiliging en privacy structureel op de radar staan en kan indien noodzakelijk tijdig worden bijgestuurd.

De externe IT-auditor heeft over 2024 zijn controle uitgevoerd en zijn bevindingen vertaald in een oordeel met beperking. Vanuit dit oordeel mag BKWI constateren dat de lijn van vorig jaar is doorgezet. De IT-auditor heeft een toelichting gegeven op zijn oordeel waarbij wordt verwezen naar de door BKWI getroffen maatregelen ten aanzien van het mitigeren van de risico's en de invloed daarvan op het oordeel. Voor een nadere toelichting op zowel de IB&P organisatie van BKWI als de acties op de bevindingen vanuit de IT-audit wordt verwezen naar paragraaf 3.4.

4.4 Capaciteit

	2024				2023		
	Begroting	Eind december		Gemiddeld	Eind december		Gemiddeld
	fte's	aantal	fte's	fte's	aantal	fte's	fte's
Medewerkers							
Vaste medewerkers	81,6	77	72,6	67,4	66	63,3	62,8
Tijdelijke medewerkers	0,0	11	9,6	10,1	14	13,3	12,9
Externe inhuur	13,1	15	13,6	14,4	18	17,3	19,4
Totaal reguliere formatie	94,7	103	95,8	91,9	98	93,9	95,1
Additionele opdrachten	5,7	4	3,2	3,5			
Totaal	100,4	107	99,0	95,4			

Ten opzichte van eind december 2023 is het gemiddeld aantal fte's iets gestegen, echter dit is voornamelijk veroorzaakt door extra formatie voor additionele opdrachten.

In 2024 zijn diverse vacatures later, dan wel tijdelijk, niet ingevuld. Afgelopen twee jaar heeft BKWI extra inspanningen gedaan om minder afhankelijk te zijn van externe inhuur en om meer eigen medewerkers aan te trekken. Dit heeft als resultaat gehad dat in 2024 het gemiddeld aantal fte's vaste medewerkers is toegenomen en de tijdelijke medewerkers en externe inhuur afgenomen. Onder de tijdelijke medewerkers per eind 2024 is 1 collega (0,8 fte) begrepen die gedetacheerd is vanuit UWV (eind 2023 waren dit 3 collega's / 2,7 fte).

In het oorspronkelijke jaarplan over 2024 werd een begroot aantal fte's vermeld van 94,7. Gedurende 2024 zijn er drie additionele opdrachten verstrekt aan BKWI waarvoor extra formatie nodig was. Deze formatie is apart in de tabel opgenomen en bestaat uit: 3,2 fte voor VUM, 1 fte voor Link en 1,5 fte voor Dennis & Eva.

- (Ziekte)verzuim

Het verzuim over 2024 bedraagt gemiddeld 3,8% (2023: 4,6) en ligt onder de norm van < 5%. Het (voortschrijdend 12-maandsgemiddelde) is ten opzichte van vorig jaar gedaald.

4.5 Financieel beheer

BKWI wil zo goed mogelijk uitvoering geven aan de afspraken met het ministerie van SZW en de prioriteiten die het zichzelf heeft gesteld. Daarvoor is een stabiele, efficiënt werkende en tegelijkertijd wendbare organisatie essentieel, evenals een doelmatige besteding van het beschikbare budget. BKWI monitort de kwaliteit van de bedrijfsvoering systematisch en werkt continue aan verbeteringen. Middels een maandelijkse rapportage en dashboard kan het managementteam van BKWI sturen op de voornaamste zaken zoals budget, verzuim, bezetting en risico's.

4.5.1 Onderbouwing kosten ICT

BKWI rapporteert volgens een uniforme, voor alle overheidsorganisaties voorgeschreven indeling over de opbouw van de ICT-kosten. Het primair proces van BKWI is het ontwikkelen en beheren van ICT, het is daarmee duidelijk dat het merendeel van de BKWI begroting naast personeelskosten bestaat uit ICT kosten.

<i>ICT kosten BKWI bedragen x € 1.000</i>	Realisatie 2024
1. Kosten eigen personeel dat werkzaam is in ICT-functies	8.978
2. Hardware	126
3. Standaard software	319
4. Spraak en Data Verbindingen	10
5. Inhuur van personele capaciteit van externe bedrijven ten behoeve van ICT taken	3.736
6. Uitbestede diensten aan ICT-leveranciers	2.627
ICT-kosten ten behoeve van de uitvoering	15.796

4.6 Kwaliteit niet-financiële informatievoorziening

De niet-financiële informatievoorziening zoals prestatie-indicatoren, kengetallen, ziekteverzuimcijfers, informatie omtrent gebruik Suwinet en beschrijving processen worden vanuit standaard rapportages inzichtelijk gemaakt. Deze gegevens worden naast de in paragraaf 4.5 vermelde gegevens eveneens in het maandelijks dashboard opgenomen, waarbij tevens wordt aangegeven of en zo ja welke maatregelen er genomen worden. De niet-financiële informatievoorziening is op een ordelijke, controleerbare en deugdelijke wijze tot stand gekomen.

4.7 Vervangingsinvesteringen

BKWI maakt gebruik van het bestemmingsfonds vervangingsinvesteringen. Dit betreft de investeringen ter vervanging van componenten uit de infrastructuur en software. Voor zover mogelijk worden deze investeringen gefinancierd vanuit de reguliere financiën.

Vanuit de transitie naar de nieuwe hostingpartij weet BKWI dat bij de volgende migratie over 8 jaar het bestemmingsfonds behoorlijk gevuld moeten zijn voor de dekking van de daarmee gemoede kosten. Die kosten worden ingeschat op circa € 6 mln. (geïndexeerd). Vanuit de resultaatbestemming over 2024 wordt een toevoeging gedaan van € 1.434K aan het bestemmingsfonds voor onder andere de migratie naar een nieuwe hostingpartij. BKWI blijft met het ministerie van SZW in gesprek over de investeringen voor de komende jaren en welke omvang van het bestemmingsfonds daarbij noodzakelijk is.

5 Jaarrekening

5.1 Balans per 31 december 2024

<i>bedragen x € 1.000</i>		31 december 2024	31 december 2023
ACTIVA	Ref.		
Vaste activa			
Materiële vaste activa	(1)	<u>409</u>	<u>448</u>
Totaal vaste activa		409	448
Vlottende activa			
Vorderingen en overlopende activa	(2)	404	369
Liquide middelen	(3)	<u>8.583</u>	<u>5.177</u>
Totaal vlottende activa		8.987	5.546
Totaal activa		9.396	5.994
PASSIVA			
Eigen vermogen			
Bestemmingsfonds vervangingsinv.		4.358	2.924
Egalisatiereserve		<u>806</u>	<u>745</u>
Totaal eigen vermogen	(4)	5.164	3.669
Voorzieningen	(5)	174	125
Kortlopende schulden	(6)	4.058	2.200
Totaal passiva		9.396	5.994

5.2 Staat van baten en lasten over 2024

<i>bedragen x € 1.000</i>		Realisatie	Begroting	Realisatie
		2024	2024	2023
BATEN	Ref.			
Rijksbijdrage regulier	(7)	17.354	17.354	16.395
Additionele bijdragen	(8)	642	1.220	
Totaal baten		17.996	18.574	16.395
LASTEN				
Personeelskosten regulier		12.049	13.208	
Personeelskosten additioneel		665	1.220	
Personeelskosten	(9)	12.714	14.428	11.928
Afschrijvingskosten		160	171	164
Huisvestingskosten		468	483	440
Automatiseringskosten	(10)	2.964	3.067	2.703
Kantoorkosten		158	170	158
Vervoerskosten		36	37	46
Overige kosten	(11)	230	218	156
Totaal lasten		16.730	18.574	15.595
Financiële baten en lasten		229	-	165
Saldo van baten en lasten		1.495	0	965

5.3 Kasstroomoverzicht over 2024

<i>bedragen x € 1.000</i>	2024	2023
KASSTROOM UIT OPERATIONELE ACTIVITEITEN		
Saldo baten en lasten	1.495	966
Afschrijvingen	160	164
Mutatie kortlopende vorderingen	-35	-204
Mutatie egalisatiereserve	0	-
Mutatie voorzieningen	49	24
Mutatie kortlopende schulden (excl. te verrekenen Rijksbijdrage)	1.858	-123
Totale kasstroom uit operationele activiteiten	3.527	827
KASSTROOM UIT INVESTERINGSACTIVITEITEN		
Investeringen in materiële vaste activa	-136	-151
Desinvesteringen in materiële vaste activa	15	0
Totale kasstroom uit investeringsactiviteiten	-121	-151
KASSTROOM UIT FINANCIERINGSACTIVITEITEN		
Mutatie R/C ministerie van Financiën	-3.406	-676
Totale kasstroom uit financieringsactiviteiten	-3.406	-676
Mutatie Kas/Bank	0	0
Netto-kasstroom	0	0

Er is een rekening-courant verhouding met het ministerie van Financiën. BKWI moet op grond van de 'Wet verplicht schatkistbankieren' (artikel 119, lid 4 van de Wfsv) zijn liquide middelen aanhouden bij het ministerie van Financiën.

5.4 Algemene toelichting

Algemeen

Het Bureau Keteninformatisering Werk en Inkomen (BKWI) is een afzonderlijk en herkenbaar organisatieonderdeel van UWV dat zich uit hoofde van artikel 5.21 van het Besluit SUWI bezighoudt met de beheertaken op het gebied van de elektronische gegevensuitwisseling binnen de keten. Het bureau is sinds 1 januari 2002 operationeel en werkt in opdracht van het ministerie van SZW. Het bureau verleent diensten aan de SUWI-organisaties, die verenigd zijn in het Ketenoverleg.

BKWI heeft zijn kantoor te Utrecht. De financiële verantwoording van BKWI is nader geregeld in de Wet Structuur Uitvoeringsorganisatie Werk en Inkomen d.d. 29 november 2001 (Wet SUWI). Op grond hiervan legt BKWI zelfstandig verantwoording af over zijn activiteiten.

Financiering van de activiteiten

De activiteiten van BKWI worden gefinancierd uit de volgende bronnen:

- Rijksbijdrage regulier van het ministerie van SZW;
- Additionele bijdragen;
- Overige baten.

Daarnaast kan voor de financiering en dekking van grote (vervangings)investeringen een beroep worden gedaan op het gevormde bestemmingsfonds vervangingsinvesteringen BKWI. Hiervoor wordt in het jaarplan een overzicht van de verwachte investeringen in de komende jaren opgenomen.

Schattingen

Bij toepassing van de grondslagen en regels voor het opstellen van de jaarrekening vormt BKWI over verschillende zaken een oordeel. Daarbij maakt het schattingen die essentieel kunnen zijn voor de in de jaarrekening opgenomen bedragen. Als het voor het geven van het in art. 2:362 lid 1 BW vereiste inzicht noodzakelijk is, is de aard van deze oordelen en schattingen inclusief de bijbehorende veronderstellingen opgenomen bij de toelichting op de betreffende jaarrekeningposten.

Verbonden partijen

BKWI heeft geen verbonden partijen.

Toelichting op het kasstroomoverzicht

Het kasstroomoverzicht is opgesteld met toepassing van de indirecte methode. De geldmiddelen in het kasstroomoverzicht bestaan uitsluitend uit liquide middelen. BKWI heeft geen kasstromen in vreemde valuta. Ontvangsten en uitgaven die samenhangen met de taken van BKWI zijn opgenomen onder de kasstromen uit operationele activiteiten. De mutaties in de middelen die worden aangehouden bij de minister van Financiën, zijn opgenomen onder de kasstromen uit financieringsactiviteiten. Transacties waarbij geen instroom of uitstroom van kasmiddelen plaatsvindt zijn niet in het kasstroomoverzicht opgenomen.

5.5 Grondslagen voor waardering en resultaatbepaling

Algemene grondslagen

De jaarrekening is opgesteld met inachtneming van de eisen zoals gesteld in de Wet SUWI, artikel 49 en daar waar mogelijk in overeenstemming met Titel 9, Burgerlijk Wetboek 2. Tenzij anders vermeld, worden activa en passiva opgenomen voor de nominale waarde. De bedragen zijn opgenomen in euro's, tenzij anders is vermeld.

De jaarrekening van BKWI wijkt met name op het volgende onderdeel af van het Burgerlijk Wetboek 2, Titel 9 en de Richtlijnen voor de jaarverslaglegging. Het afzonderlijk verantwoorden van bedrijfsonderdeel BKWI in plaats van het opnemen van de cijfers van BKWI in de jaarrekening van UWV. De financiële verantwoording van BKWI is nader geregeld in de Regeling SUWI, art. 5.10a lid 4. In dit artikel is bepaald dat het jaarverslag, de tussentijdse verslagen en de jaarrekening van het UWV bestaan uit twee afzonderlijke delen, waarvan één deel uitsluitend betrekking heeft op BKWI en het andere deel op UWV met uitzondering van BKWI. In afwijking van Titel 9 Boek 2 BW zijn de cijfers van BKWI om deze reden niet opgenomen in de jaarrekening van UWV.

De waardering van activa en passiva en de bepaling van het resultaat vinden plaats op basis van historische kosten. Tenzij bij de betreffende grondslag voor de specifieke balanspost anders wordt vermeld, worden de activa en passiva opgenomen tegen nominale waarde.

Functionele valuta

De jaarrekening is opgesteld in duizenden euro's, dit is zowel de functionele als de presentatievaluta van BKWI. Aangezien alle bedrijfsactiviteiten plaatsvinden in euro's zijn koersverschillen niet aan de orde.

Vergelijking met voorgaand jaar

De gehanteerde grondslagen van waardering en van resultaatbepaling zijn ongewijzigd ten opzichte van het voorgaande jaar.

Grondslagen voor de waardering van activa en passiva

Immateriële vaste activa

De behandeling van zelf vervaardigde immateriële vaste activa is gebaseerd op de financieringsstructuur van BKWI en niet op bedrijfseconomische principes. Omdat deze immateriële vaste activa in de regel projectmatig ineens worden gefinancierd in het jaar van voortbrenging, worden deze investeringen – in afwijking van Titel 9, Boek 2 BW – niet geactiveerd.

Materiële vaste activa

De materiële vaste activa worden gewaardeerd op verkrijgingsprijs, verminderd met de cumulatieve afschrijvingen en, indien van toepassing, met bijzondere waardeverminderingen.

Er wordt afgeschreven vanaf het moment van ingebruikneming. De volgende afschrijvingstermijnen worden gehanteerd:

- Hardware en software 2-5 jaar
- Overige bedrijfsmiddelen 5-10 jaar.

Vorderingen

Op de vorderingen worden noodzakelijk geachte voorzieningen voor oninbaarheid in mindering gebracht. Het risico op oninbaarheid wordt op basis van individuele vorderingsposten beoordeeld.

Liquide middelen

Liquide middelen bestaan uit de rekening-courant bij het ministerie van Financiën. Liquide middelen worden gewaardeerd tegen nominale waarde.

Vorzieningen

Vorzieningen worden gevormd voor in rechte afdwingbare of feitelijke verplichtingen die op de balansdatum bestaan, waarbij het waarschijnlijk is dat een uitstroom van middelen noodzakelijk is en waarvan de omvang op betrouwbare wijze is te schatten.

De voorzieningen worden bepaald op basis van de beste schatting van de bedragen die noodzakelijk zijn om de verplichtingen per balansdatum af te wikkelen. De voorzieningen worden gewaardeerd tegen de contante waarde van de uitgaven die naar verwachting noodzakelijk zijn om de verplichtingen en verliezen af te wikkelen, tenzij de tijdswaarde van geld niet materieel is. Indien de tijdswaarde van geld niet materieel is, wordt de voorziening tegen nominale waarde verantwoord.

Kortlopende schulden

Kortlopende schulden worden bij de eerste verwerking gewaardeerd tegen reële waarde. Dit is meestal de nominale waarde.

Grondslagen voor bepaling van het resultaat

Het resultaat wordt bepaald als het verschil tussen de baten en de lasten over het jaar. De baten worden verantwoord in het jaar waarin zij zijn gerealiseerd. Verplichtingen en mogelijke verliezen die hun oorsprong vinden voor het einde van het verslagjaar, worden in acht genomen indien zij voor het opmaken van de jaarrekening bekend zijn geworden.

Rijksbijdrage regulier

Op basis van artikel 45, lid 1 van de Wet SUWI komen de uitvoeringskosten van BKWI ten laste van de door het ministerie van SZW toegekende rijksbijdrage die is gebaseerd op de door BKWI ingediende begroting. De bijdrage wordt ontvangen voor het uitvoeren van de wettelijke taken. De rijksbijdrage wordt geheel als bate verantwoord in het boekjaar waarop deze betrekking heeft.

Personeelskosten

De lonen, salarissen en bijbehorende sociale lasten worden op grond van de arbeidsvoorwaarden verwerkt in de staat van baten en lasten voor zover ze verschuldigd zijn aan werknemers. De pensioenpremies worden verantwoord als personeelskosten zodra deze verschuldigd zijn.

Financiële baten en lasten

Rentebaten en rentelasten worden tijdsevenredig verwerkt, rekening houdend met de effectieve rentevoet van de desbetreffende activa en passiva.

Financiële instrumenten

BKWI maakt in de normale bedrijfsuitoefening gebruik van krediet van het ministerie van Financiën. Hierdoor is er geen krediet- en liquiditeitsrisico. BKWI maakt geen gebruik van afgeleide financiële instrumenten.

Belastingen

Ondernemingen van publiekrechtelijke rechtspersonen zijn onderworpen aan de Wet op de vennootschapsbelasting. In 2024 heeft BKWI, net als in voorgaande jaren, geen activiteiten ontplooid die kwalificeren als onderneming in fiscale zin.

5.6 Toelichting op de balans

- Materiële vaste activa (1)

Het verloop van de materiële vaste activa is als volgt weergegeven:

<i>bedragen x € 1.000</i>	Hardware en software	Overige bedrijfsmiddelen	Totaal 2024	Totaal 2023
Stand per 1 januari				
Aanschafwaarde	1.246	630	1.876	1.724
Cumulatieve afschrijvingen	-962	-466	-1.428	-1.263
Boekwaarden	284	164	448	461
Mutaties				
Investeringen	96	40	136	151
Desinvesteringen Aanschafwaarde	-260	-49	-309	0
Desinvesteringen Cumulatieve afschr.	260	34	294	0
Afschrijvingen	-118	-42	-160	-164
Af: bijzondere waardeverminderingen				
Saldo mutaties	-22	-17	-39	-13
Stand per 31 december				
Aanschafwaarde	1.082	621	1.703	1.876
Cumulatieve afschrijvingen	-820	-474	-1.294	-1.428
Boekwaarden	262	147	409	448

- Vorderingen en overlopende activa (2)

<i>bedragen x € 1.000</i>	31 december 2024	31 december 2023
Vooruitbetaalde kosten	120	147
Debiteuren	55	27
Rekening-courant UWV	-	-
Diverse vorderingen	230	195
Totaal	404	369

Vooruitbetaalde kosten

Dit betreft met name:

■ Diverse licenties	€ 84K
■ ICT Vacaturebank	€ 29K

Debiteuren

Het debiteurensaldo van € 55K betreft een vordering op het ministerie van BZK vanwege kostendoorbelasting van detachering.

Diverse vorderingen

Dit betreft nog te ontvangen rente over de Rekening-courant ministerie van Financiën.

- Liquide middelen (3)

<i>bedragen x € 1.000</i>	31 december 2024	31 december 2023
Rekening-courant ministerie van Financiën	8.583	5.177
Totaal	8.583	5.177

BKWI heeft een ING-bankrekening. BKWI neemt verplicht deel aan het Geïntegreerd Middelen Beheer bij het ministerie van Financiën op grond van de 'Wet verplicht schatkistbankieren'. Hierdoor vindt dagelijks een saldogeregulatie op de ING-bankrekening plaats tot nihil en wordt zijn tegoed of schuld zichtbaar in zijn rekening-courant verhouding met het ministerie van Financiën.

Het hoge saldo laat zich met name verklaren door een hoog bedrag aan nog te betalen kosten op balansdatum en doordat de schuld in rekening courant met UWV (zie kortlopende schulden) nog verrekend moet worden

- Eigen Vermogen (4)

<i>bedragen x € 1.000</i>	1 januari 2024	Saldo baten en lasten 2024	Vorming bestemmingsfondsen en egalisatiereserve	31 december 2024
Bestemmingsfonds vervangingsinvesteringen	2.924	-	1.434	4.358
Egalisatiereserve				
Vrij besteedbaar	745	-	61	806
Resultaat	-	1.495	-1.495	-
Totaal eigen vermogen	3.669	1.495	0	5.164

Bestemmingsfonds vervangingsinvesteringen

Het bestemmingsfonds vervangingsinvesteringen is met instemming van het ministerie van SZW gevormd. Fondsen mogen slechts worden herbestemd na goedkeuring door het ministerie van SZW.

In het jaarplan is aangegeven dat jaarlijks ca € 425K moet worden toegevoegd aan het bestemmingsfonds om de transitie naar de nieuwe hostingpartij over circa 8 jaar te kunnen bekostigen. Het resultaat over 2024 maakt het mogelijk om vanuit de resultaatbestemming een extra toevoeging te doen aan het bestemmingsfonds waardoor de toevoeging in de resterende jaren lager kan zijn.

Egalisatiereserve

Op grond van artikel 33 van de Kaderwet ZBO's is BKWI verplicht een egalisatiereserve te vormen voor het positieve begrotingsresultaat. Voor het vormen en voor het benutten van de egalisatiereserve is – in tegenstelling tot het bestemmingsfonds – in principe geen toestemming van het ministerie van SZW vereist, mits aan bepaalde voorwaarden is voldaan. Vanuit de bestemming van het resultaat is een toevoeging aan de egalisatiereserve gedaan.

Saldo van baten en lasten

De jaarrekening laat een resultaat door onderuitnutting ten opzichte van de begroting over 2024 zien van € 1.495K. Deze onderuitnutting in 2024 is met name ontstaan doordat:

* de compensatie voor loon- en prijsontwikkeling (LPO) 2024 in het tweede halfjaar 2024 bekend werd. Hierdoor hebben we bij de inzet van het budget over het eerste halfjaar rekening gehouden met de tot dan toe beschikbaar gestelde middelen;

* we vacatures (tijdelijk) niet konden invullen door de krapte op de arbeidsmarkt van bepaalde functies en terughoudend zijn geweest bij de invulling van vacatures door onder andere de CAO onderhandelingen die in september 2024 tot een akkoord hebben geleid;

* we voor € 230K rentebaten hebben ontvangen waar we in de begroting geen rekening mee hebben gehouden.

- Voorzeningen (5)

<i>bedragen x € 1.000</i>	2024	2023
Jubileumuitkeringen	128	100
Transitievergoedingen	7	9
Verlofsparen	39	16
Totaal voorzieningen	174	125

Voorziening jubileumuitkeringen

<i>bedragen x € 1.000</i>	2024	2023
Stand per 1 januari	100	89
Bij: dotatie	28	11
Af: onttrekking	-	-
Stand per 31 december	128	100

De voorziening is getroffen voor de kosten van jubileumuitkeringen bij het bereiken van een dienstverband van 25 jaar en 40 jaar, en bij pensionering. Hierbij is rekening gehouden met de blijfkans. Daarnaast is in deze voorziening een bedrag begrepen voor een belaste vergoeding bij ontslag. De voorziening is opgenomen tegen de contante waarde. De benodigde omvang van deze voorziening is ultimo 2024 berekend waarbij rekening is gehouden met toekomstige indexering.

Voorziening transitievergoedingen

<i>bedragen x € 1.000</i>	2024	2023
Stand per 1 januari	9	5
Bij: dotatie	-	7
Af: onttrekking	2	2
Stand per 31 december	7	9

Deze voorziening is gevormd als uitvloeisel van de Wet werk en zekerheid (Wwz). Volgens de Wwz ontvangen werknemers bij onvrijwillig ontslag een financiële vergoeding: de transitievergoeding. De voorziening is getroffen voor medewerkers met een tijdelijk dienstverband dat zal worden beëindigd in 2024 of daarna. Aangezien er in 2024 transitievergoedingen zijn betaald is dat bedrag onttrokken aan de voorziening. Ten opzichte van ultimo 2023 is er sprake van een daling van het aantal medewerkers in fte's met een tijdelijk dienstverband. Hierdoor is de stand ultimo 2024 van deze voorziening lager. De voorziening is opgenomen tegen de nominale waarde.

Voorziening verlofsparen

<i>bedragen x € 1.000</i>	2024	2023
Stand per 1 januari	16	7
Bij: dotatie	23	9
Af: onttrekking	-	-
Stand per 31 december	39	16

Deze voorziening is gevormd in verband met de in de cao opgenomen mogelijkheid tot verlofsparen van maximaal vijftig weken en dit verlof op te nemen voorafgaande aan het pensioen. Er is geen sprake meer van verjaring voor de uren die worden ondergebracht in de verlofspaarregeling. Vanwege het langlopende karakter van deze post is hier een voorziening voor getroffen. Ten opzichte van 2023 is het aantal medewerkers dat verlof spaart verdubbeld.

- Kortlopende schulden (6)

<i>bedragen x € 1.000</i>	31 december 2024	31 december 2023
Belastingen en premies sociale verzekeringen		
Nog af te dragen loonheffing	370	319
Nog af te dragen BTW	21	6
Pensioenen en premies sociale verzekeringen	126	103
	517	428
Overige kortlopende schulden		
Rekening-courant UWV	1.699	619
Nog te betalen kosten	1.264	1.153
Te verrekenen bedragen	578	0
	3.541	1.772
Totaal	4.058	2.200

Rekening-courant UWV

Met UWV zijn afspraken gemaakt om periodiek af te rekenen. Voor de maanden november en december 2024 vindt verrekening plaats in januari 2025.

Nog te betalen kosten

De nog te betalen kosten betreffen geleverde diensten en leveringen in 2024 waarvoor eind 2024 nog geen factuur was ontvangen. Aangezien het lasten van 2024 betreft zijn deze kosten als verplichting opgenomen.

Dit betreft met name:

■ Externe inhuur	€ 224K
■ Hostingkosten	€ 375K
■ Accountantskosten	€ 45K
■ Kosten IT-audit	€ 80K
■ Netwerkverbinding KPN	€ 28K
■ Verbouwing	€ 51K
■ Diverse automatiseringskosten	€ 24K
■ Beveiliging kantoor	€ 14K

De nog te betalen kosten van de IT-audit zijn hoger dan normaal, dit komt doordat BKWI een aantal facturen voor de dienstverlening over 2023 nog niet heeft ontvangen.

Daarnaast is onder deze post de waarde van het verlofsaldo van de medewerkers ultimo 2024 ad € 368K en nog te betalen salarissen ad € 18K.

Te verrekenen bedragen

De te verrekenen bedragen betreft het niet ingezette deel van de ontvangen bijdragen voor de implementatie van het beheer voor VUM en Dennis & Eva. Dit bedrag zal in 2025 terugbetaald worden aan het ministerie van SZW.

- Niet uit de balans blijvende verplichtingen

<i>bedragen x € 1.000</i>	< 1 jaar	2-5 jaar	> 5 jaar	Totaal
Dienstverlening DXC	617	383		1.000
Huurverplichting	292			292
Totaal	909	383	0	1.292

In 2020 heeft BKWI een contract voor 12 jaar afgesloten met DXC voor de dienstverlening met betrekking tot hosting.

5.7 Toelichting op de staat van baten en lasten

Baten

<i>bedragen x € 1.000</i>		Realisatie 2024	Begroting 2024	Realisatie 2023
BATEN	Ref.			
Rijksbijdrage regulier	(7)	17.354	17.354	16.395
Additionele bijdragen	(8)	642	1.220	
Totaal baten		17.996	18.574	16.395

- Rijksbijdrage (regulier) van het ministerie van SZW (7)

Op basis van artikel 45 lid 1 van de Wet SUWI komen de uitvoeringskosten van BKWI ten laste van de door het ministerie van SZW toegekende rijksbijdrage die is gebaseerd op de door BKWI ingediende begroting. De bijdrage wordt ontvangen voor het uitvoeren van de wettelijke taken. Daarnaast is er een bedrag ter compensatie van de loon- en prijsontwikkeling ontvangen. De rijksbijdrage (inclusief compensatie voor de loon- en prijsontwikkeling) van in totaal € 17.354K wordt geheel als bate verantwoord in het boekjaar waarop deze betrekking heeft.

- Additionele bijdragen (8)

In 2024 heeft BKWI additionele bijdragen ontvangen voor het uitvoeren van additionele opdrachten (zie onderstaande specificatie). De werkelijke uitgaven voor VUM en Dennis & Eva zijn flink lager dan de bijdragen. Het verschil wordt terugbetaald aan het ministerie en is niet meegenomen als additionele bijdrage in de staat van baten en lasten. De additionele bijdragen betreffen:

■ VUM	€ 446K (ontvangen: € 844K)
■ Dennis & Eva	€ 66K (ontvangen: € 246K)
■ Link	€ 130K

Lasten

- Personeelskosten (9)

<i>bedragen x € 1.000</i>	Realisatie 2024	Begroting 2024	Realisatie 2023
Loonkosten eigen personeel			
Lonen en salarissen regulier	6.160	9.326	5.707
Lonen en salarissen additionele opdrachten	153	130	
Sociale lasten	996	-	900
Pensioenen	979	-	896
	8.288	9.456	7.503
Kosten extern personeel			
Kosten extern personeel regulier	3.224	3.136	3.904
Kosten extern personeel additionele opdrachten	512	1.090	
	3.736	4.226	3.904
Overige personeelskosten	690	746	521
Totaal personeelskosten	12.714	14.428	11.928

Lonen en salarissen regulier

De loonkosten van eigen personeel zijn gestegen ten opzichte van 2023. Deze stijging wordt met name veroorzaakt door een cao-loonstijging van 2,5% vanaf 1 december 2023 en 5,6% vanaf 1 mei 2024.

De begrotingscijfers zijn niet uitgesplitst in de verschillende componenten, maar als één bedrag vermeld achter de post lonen en salarissen. De vergelijking tussen begroting en realisatie dient op totaalniveau te geschieden. Bij het samenstellen van het jaarplan vindt een raming op kostensoort niveau plaats. De afwijking ten opzichte van de begroting volgens het jaarplan wordt met name veroorzaakt doordat diverse vacatures gedeeltelijk of niet zijn ingevuld en de cao-stijging met ingang van mei 2024 is geëffectueerd.

Lonen en salarissen additionele opdrachten

Voor 'Link' hebben we vanaf begin 2024 meteen personeel kunnen inzetten waardoor de toegezegde gelden voor deze opdracht volledig zijn uitgenut.

Externe inhuur regulier

De kosten voor externe inhuur zijn in 2024 hoger dan begroot en lager dan de realisatie in 2023. Externe inhuur vindt veelal plaats vanwege tijdelijke overbrugging naar vast personeel en bij de tijdelijke behoefte aan specifieke deskundigheid. Ten opzichte van 2023 is het gemiddelde aantal fte's externe inhuur afgenomen van 19,4 fte in 2023 naar 14,4 fte in 2024. De reguliere externe inhuur omvat 26,8% van de totale reguliere personeelskosten, dit percentage is gedaald t.o.v. 2023 (32,7%). De afname van de reguliere externe inhuur komt doordat er flinke inspanning is gedaan om eigen medewerkers aan te trekken, zodat BKWI minder afhankelijk is van externe inhuur.

Externe inhuur additionele opdrachten

De kosten van de additionele opdrachten hebben nagenoeg allemaal betrekking op externe personeelskosten. Voor VUM en Dennis & Eva hebben we beschikking gehad over een aantal met de materie ervaren externe medewerkers. Hierdoor konden deze medewerkers na een beperkte inwerkperiode snel aan de slag en heeft BKWI minder medewerkers hiervoor nodig dan vooraf ingeschat. Na de opdrachtverlening moesten de medewerkers nog worden geworven. Hierdoor is de uitvoering van de opdracht later gestart dan de aanvangsdatum volgens de toekenning. De medewerkers zijn daardoor later met de opdrachten begonnen.

Pensioenen

De medewerkers die zijn geplaatst bij BKWI nemen deel in het Pensioenfonds UWV.

- Automatiseringskosten (10)

<i>bedragen x € 1.000</i>	Realisatie 2024	Begroting 2024	Realisatie 2023
Automatiseringskosten Suwinet			
Technisch beheer, incl. licenties Suwinet	2.229	2.651	2.072
Transitiekosten hosting			
Netwerk, incl. Koppelpunt	317		279
Ontwikkelomgeving Suwinet	88		75
	2.634	2.651	2.426
Overige automatiseringskosten			
Organisatiebrede ICT-kosten	324	414	274
Opvragingen authentieke bronnen	6	2	3
	330	416	277
Totaal automatiseringskosten	2.964	3.067	2.703

De hogere automatiseringskosten ten opzichte van 2023 laten zich verklaren door een indexatie van de runkosten van de hostingpartij € 127K, een indexering van software licenties € 63K en licentiekosten nieuwe software voor ontwikkelaars ten aanzien van voorspelbaarheid van coderen € 30K.

- Overige kosten (11)

De overige kosten ad € 230K betreffen met name:

■ Accountantskosten	€ 88K
■ Onderzoekskosten	€ 85K
■ Communicatiekosten	€ 22K
■ Boekverlies MVA	€ 14K

Accountantshonorarium

In de overige kosten is een bedrag voor kosten van de accountantscontrole en IT-audit begrepen.

<i>bedragen x € 1.000</i>	2024	2023
Onderzoek van de jaarrekening (interim-controle en jaarrekening)	45	45
IT-audit en audit Suwinet	43	49
Totaal	88	94

De IT-audit kosten over 2024 laten een vertekend beeld zien van de daadwerkelijke kosten. In deze kosten zit een bedrag van € 11,5K aan vrijval van een nog te betalen post in verband met een lagere afrekening over 2023.

Onderzoekskosten

Er zijn kosten gemaakt voor een Quick Scan inzake de Gitlab inrichting, een advies met betrekking tot de ketenarchitectuur en advies inzake solution architectuur voor de migratie van Suwinet Classic naar Suwinet Inkijk.

Wet normering topinkomens (WNT) verantwoording 2024

Verantwoording van de bezoldiging van leden van de Raad van Bestuur op grond van de WNT vindt plaats in het jaarverslag 2024 van UWV.

Wij hebben geen werknemers in dienst die een beloning boven het WNT grensbedrag hebben ontvangen.

Gebeurtenissen na balansdatum

Wij hebben de relevante feiten of gebeurtenissen die zich na balansdatum hebben voorgedaan voor zover noodzakelijk in dit jaarverslag verwerkt.

Amsterdam, 12 maart 2025

Voorzitter Raad van Bestuur UWV

Directeur BKWI

Maarten Camps

Christel de Witte

6 Overige gegevens

6.1 Controleverklaring van de onafhankelijke accountant

Aan: de raad van bestuur van UWV en de directeur van BKWI

A. Verklaring over de BKWI jaarrekening 2024

Ons oordeel

Naar ons oordeel geeft de in dit jaarverslag opgenomen jaarrekening (paginanummers 16 tot en met 29) een getrouw beeld van de grootte en de samenstelling van het vermogen van het organisatieonderdeel van UWV Bureau Keteninformatisering Werk en Inkomen (BKWI) op 31 december 2024 en van het resultaat en de kasstromen over 2024 in overeenstemming met de wet SUWI artikel 49 lid 5, Regeling SUWI artikel 5.10a lid 1 en bijlage XX bij de Regeling SUWI punt 10.

Tevens geeft naar ons oordeel de rapportage over de financiële rechtmatigheid van de uitkomsten van de taakuitvoering over 2024 (jaarverslag 2024, pagina 13) een getrouw beeld van de uitkomsten van de taakuitvoering van BKWI over 2024 in overeenstemming met de Wet SUWI en de daarmee verbonden dan wel daaruit voortvloeiende regelgeving.

Wat we hebben gecontroleerd

Wij hebben ingevolge artikel 49 lid 3 van de Wet Structuur Uitvoeringsorganisatie Werk en Inkomen (Wet SUWI) de in dit jaarverslag opgenomen jaarrekening 2024 van het BKWI te Utrecht en de rapportage over de financiële rechtmatigheid van de uitkomsten van de taakuitoefening over 2024 gecontroleerd. De jaarrekening van BKWI bestaat uit:

- de balans per 31 december 2024;
- de staat van baten en lasten over 2024;
- het kasstroomoverzicht over het jaar geëindigd op 31 december 2024 en
- de toelichting met een overzicht van de gehanteerde grondslagen voor financiële verslaggeving en overige toelichtingen.

Het stelsel voor financiële verslaggeving dat is gebruikt voor het opmaken van de jaarrekening is de wet SUWI artikel 49 lid 5, Regeling SUWI artikel 5.10a lid 1 en bijlage XX bij de Regeling SUWI punt 10.

De basis voor ons oordeel

Wij hebben onze controle uitgevoerd volgens Nederlands recht, waaronder ook de Nederlandse controlestandaarden, de regels inzake de accountantscontrole zoals opgenomen in de Regeling SUWI, paragraaf 5.1b en het Controleprotocol WNT 2024 vallen. Onze verantwoordelijkheden op grond hiervan zijn beschreven in de sectie 'Onze verantwoordelijkheden voor de controle van de jaarrekening'.

Wij vinden dat de door ons verkregen controle-informatie voldoende en geschikt is als basis voor ons oordeel.

Onafhankelijkheid

Wij hebben de jaarverantwoording gecontroleerd in onafhankelijkheid van de raad van bestuur van UWV en de directie BKWI zoals vereist in de Verordening inzake de onafhankelijkheid van accountants bij assurance-opdrachten (ViO) en andere voor de opdracht relevante onafhankelijkheidsregels in Nederland. Verder hebben wij voldaan aan de Verordening gedrags- en beroepsregels accountants (VGBA).

Informatie ter ondersteuning van ons oordeel

Wij hebben onze controlewerkzaamheden met betrekking tot fraude en continuïteit, en de aangelegenheden daaruit, bepaald in de context van de controle van de jaarrekening als geheel en bij het vormen van ons oordeel hierover. De informatie ter

ondersteuning van ons oordeel, zoals onze bevindingen en observaties ten aanzien van de controleaanpak frauderisico's en de controleaanpak continuïteit, moet in dat kader worden gezien en niet als afzonderlijke oordelen of conclusies.

Controleaanpak frauderisico's

Conform onze beroepsstandaarden hebben wij aandacht besteed aan het risico op het doorbreken van interne beheersingsmaatregelen door het management en het frauderisico rondom de volledigheid van de opbrengstenverantwoording. Deze risico's zijn niet zodanig dat we hieraan significante aandacht hebben besteed. Het frauderisico rondom de opbrengstverantwoording is weerlegd omdat BKWI voor haar opbrengst nagenoeg geheel afhankelijk is van bijdragen van het ministerie van Sociale Zaken en Werkgelegenheid welke zij maandelijks aan BKWI betaalt en welke zijn gebaseerd op toekenningsbrieven van de minister. Deze toekenningen hebben wij integraal gecontroleerd. Het risico op het doorbreken van interne beheersingsmaatregelen door het management hebben wij ondervangen door het selecteren van journaalposten op basis van frauderisicocriteria, zoals de (memoriaal)boekingen inzake de schattingsposten en declaraties van het management van BKWI. Deze mutaties alsook alle belangrijke schattingen van de directie, zoals de economische levensduur van aangeschafte activa en de bijbehorende waardering, hebben wij in detail gecontroleerd. Op basis van onze werkzaamheden hebben wij geen andere materiële frauderisico's gesignaleerd.

Controleaanpak continuïteit

Wij verwijzen naar de sectie 'Financiering van de activiteiten' in paragraaf 5.4 'Algemene toelichting' in de jaarrekening, waarin BKWI heeft beschreven op welke wijze de activiteiten van BKWI worden gefinancierd. De liquiditeit van BKWI, en daarmee de continuïteit van de bedrijfsactiviteiten, is gewaarborgd, doordat bij een tekort aan financiële middelen UWV, waar BKWI een onderdeel van is, ingevolge artikel 120, lid 4 Wfsv gebruik maakt van de kredietfaciliteiten die door de minister van Financiën wordt verleend. Continuïteit kent in de context van BKWI een meer politieke dimensie.

Onze werkzaamheden omvatten onder andere:

- kennisnemen van de reactiebrieven van de Minister van Sociale Zaken en Werkgelegenheid op de door BKWI ingediende tussentijdse verslagen; en
- inwinnen van inlichtingen bij directeur BKWI en de raad van bestuur over kennis van besluitvorming door het Rijk inzake de continuïteit van BKWI.

Naleving anticumulatiebepaling WNT niet gecontroleerd

In overeenstemming met het Controleprotocol WNT 2024 hebben wij de anticumulatiebepaling, bedoeld in artikel 1.6a WNT en artikel 5, lid 1, onderdelen n en o, Uitvoeringsregeling WNT, niet gecontroleerd. Dit betekent dat wij niet hebben gecontroleerd of er wel of niet sprake is van een normoverschrijding door een leidinggevende topfunctionaris vanwege eventuele dienstbetrekkingen als leidinggevende topfunctionaris bij andere WNT-plichtige instellingen, alsmede of de in dit kader vereiste toelichting juist en volledig is.

B. Verklaring over de in het jaarverslag opgenomen andere informatie

Naast de jaarrekening en onze controleverklaring daarbij, omvat het jaarverslag andere informatie, die bestaat uit:

- het bestuursverslag;
- de overige gegevens.

Op grond van onderstaande werkzaamheden zijn wij van mening dat de andere informatie:

- met de jaarrekening verenigbaar is en geen materiële afwijkingen bevat;
- alle informatie bevat die op grond van Titel 9 Boek 2 BW is vereist voor het bestuursverslag en de overige gegevens.

Wij hebben de andere informatie gelezen en hebben op basis van onze kennis en ons begrip, verkregen vanuit de controle van de jaarrekening of anderszins, overwogen of de andere informatie materiële afwijkingen bevat.

Met onze werkzaamheden hebben wij voldaan aan de vereisten in Titel 9 Boek 2 BW, de Wet en Regeling SUWI en de Nederlandse Controle Standaard 720. Deze werkzaamheden hebben niet dezelfde diepgang als onze controlewerkzaamheden bij de jaarrekening.

De directie BKWI is onder de raad van bestuur verantwoordelijk voor het opstellen van het bestuursverslag en de overige gegevens in overeenstemming met Titel 9 Boek 2 BW en de Wet en Regeling SUWI.

C. Verantwoordelijkheden met betrekking tot de jaarrekening en de accountantscontrole

Verantwoordelijkheden van de directie BKWI voor de jaarrekening

Onder de raad van bestuur is de directie BKWI verantwoordelijk voor:

- het opmaken en getrouw weergeven van de jaarrekening, alsmede voor het opstellen van de overige onderdelen van het jaarverslag, alle in overeenstemming met de Wet SUWI en de daarmee verbonden dan wel daaruit voortvloeiende regelgeving en de bepalingen bij en krachtens de WNT; en voor
- een zodanige interne beheersing die de directie BKWI noodzakelijk acht om het opmaken van de jaarrekening mogelijk te maken zonder afwijkingen van materieel belang als gevolg van fouten of fraude.

Bij het opmaken van de jaarrekening moet de directie BKWI in afstemming met de raad van bestuur afwegen of BKWI in staat is om haar werkzaamheden in continuïteit voort te zetten. Op grond van het gehanteerde verslaggevingsstelsel moet de directie BKWI de jaarrekening opmaken op basis van de continuïteitsveronderstelling, tenzij het voornemen bestaat om de entiteit te liquideren of de bedrijfsactiviteiten te beëindigen of als beëindiging het enige realistische alternatief is. De directie BKWI moet in afstemming met de raad van bestuur gebeurtenissen en omstandigheden waardoor gereede twijfel zou kunnen bestaan of BKWI haar activiteiten in continuïteit kan voortzetten, toelichten in de jaarrekening.

Onze verantwoordelijkheden voor de controle van de jaarrekening

Onze verantwoordelijkheid is het zodanig plannen en uitvoeren van een controleopdracht dat wij daarmee voldoende en geschikte controle-informatie verkrijgen voor het door ons af te geven oordeel.

Onze doelen zijn een redelijke mate van zekerheid te verkrijgen over de vraag of de jaarrekening geen afwijkingen van materieel belang bevat als gevolg van fraude of van fouten en een controleverklaring uit te brengen waarin ons oordeel is opgenomen. Een redelijke mate van zekerheid is een hoge mate maar geen absolute mate van zekerheid waardoor het mogelijk is dat wij tijdens onze controle niet alle afwijkingen van materieel belang ontdekken.

Afwijkingen kunnen ontstaan als gevolg van fraude of fouten en zijn materieel indien redelijkerwijs kan worden verwacht dat deze, afzonderlijk of gezamenlijk, van invloed kunnen zijn op de economische beslissingen die gebruikers op basis van deze jaarrekening nemen. De materialiteit beïnvloedt de aard, timing en omvang van onze controlewerkzaamheden en de evaluatie van het effect van onderkende afwijkingen op ons oordeel.

Een meer gedetailleerde beschrijving van onze verantwoordelijkheden is opgenomen in de bijlage bij onze controleverklaring.

Amsterdam, 12 maart 2025

w.g.
M.G. de Bondt RA CIA
Auditdienst UWV
Postbus 58285
1040 HG Amsterdam

Bijlage bij onze controleverklaring over de wettelijke jaarrekening 2024 van BKWI

In aanvulling op wat is vermeld in onze controleverklaring hebben wij in deze bijlage onze verantwoordelijkheden voor de controle van de jaarrekening nader uiteengezet en toegelicht wat een controle inhoudt.

De verantwoordelijkheden van de accountant voor de controle van de jaarrekening

Wij hebben deze accountantscontrole professioneel kritisch uitgevoerd en hebben waar relevant professionele oordeelsvorming toegepast in overeenstemming met de Nederlandse controlestandaarden, de Regeling Controleprotocol WNT 2024, ethische voorschriften en de onafhankelijkheidseisen. Onze controle bestond onder andere uit:

- Het identificeren en inschatten van de risico's dat de jaarrekening afwijkingen van materieel belang bevat als gevolg van fouten of fraude, het in reactie op deze risico's bepalen en uitvoeren van controlewerkzaamheden en het verkrijgen van controle-informatie die voldoende en geschikt is als basis voor ons oordeel. Bij fraude is het risico dat een afwijking van materieel belang niet ontdekt wordt groter dan bij fouten. Bij fraude kan sprake zijn van samenspanning, valsheid in geschrifte, het opzettelijk nalaten transacties vast te leggen, het opzettelijk verkeerd voorstellen van zaken of het doorbreken van de interne beheersing.
- Het verkrijgen van inzicht in de interne beheersing die relevant is voor de controle met als doel controlewerkzaamheden te selecteren die passend zijn in de omstandigheden. Deze werkzaamheden hebben niet als doel om een oordeel uit te spreken over de effectiviteit van de interne beheersing van BKWI.
- Het evalueren van de geschiktheid van de gebruikte grondslagen voor financiële verslaggeving en het evalueren van de redelijkheid van schattingen door de directie BKWI en de toelichtingen die daarover in de jaarrekening staan.
- Het vaststellen dat de door de directie BKWI gehanteerde continuïteitsveronderstelling aanvaardbaar is. Tevens het op basis van de verkregen controle-informatie vaststellen of er gebeurtenissen en omstandigheden zijn waardoor gereede twijfel zou kunnen bestaan of BKWI haar activiteiten in continuïteit kan voortzetten. Als wij concluderen dat er een onzekerheid van materieel belang bestaat, zijn wij verplicht om aandacht in onze controleverklaring te vestigen op de relevante gerelateerde toelichtingen in de jaarrekening. Als de toelichtingen inadequaat zijn, moeten wij onze verklaring aanpassen. Onze conclusies zijn gebaseerd op de controle-informatie die verkregen is tot de datum van onze controleverklaring. Toekomstige gebeurtenissen of omstandigheden kunnen er echter toe leiden dat een organisatie haar continuïteit niet langer kan handhaven.
- Het evalueren van de presentatie, structuur en inhoud van de jaarrekening en de daarin opgenomen toelichtingen en het evalueren of de jaarrekening een getrouw beeld geeft van de onderliggende transacties en gebeurtenissen.

Wij communiceren met de raad van bestuur en directie BKWI onder andere over de geplande reikwijdte en timing van de controle en over de significante bevindingen die uit onze controle naar voren zijn gekomen, waaronder eventuele significante tekortkomingen in de interne beheersing.

6.2 Vorming en vrijval fondsen en reserveringen

De egalisereserve bedraagt maximaal 5% van het gemiddelde van de jaarbudgetten van de voorgaande 3 jaren. De maximale toegestane omvang van de reserve bedraagt ultimo 2024 € 806K.

Bestemmingsfonds en egalisereserve BKWI

<i>bedragen x € 1.000</i>	1 januari 2024	Saldo baten en lasten 2024	Vorming bestemmingsfondsen en egalisereserve	31 december 2024
Bestemmingsfonds vervangingsinvesteringen	2.924	-	1.434	4.358
Egalisereserve	745	-	61	806
Resultaat	-	1.495	-1.495	-
Totaal eigen vermogen	3.669	1.495	0	5.164

Het positieve resultaat 2024 van BKWI ad € 1.495K is voor € 61K toegevoegd aan de egalisereserve en voor € 1.434K toegevoegd aan het bestemmingsfonds vervangingsinvesteringen.

Uitgave

BKWI

Inlichtingen

Tel. 088 – 751 37 00

Disclaimer

Alles uit deze uitgave mag worden overgenomen, echter uitsluitend met bronvermelding.

BKWI © 2025